

# FÖRVETET

Länsstyrelsen i Jönköpings län • Nummer 2 • Maj 2012

Nätverk av gårdar vill dela  
med sig av livskvalitet

Rapportera till Länsstyrelsen  
om du ser rovdjur

Pengar finns att  
söka till turism-  
satsningar på  
landsbygden

Länsstyrelsen utför riktade  
kontroller av betesdriften  
sommaren 2012

# I detta nummer av Förvetet

Våren är på väg! .....	3
Nätverk av gårdar vill dela med sig av livskvalitet .....	4
Turismsatsning i Stenbergå .....	6
Pengar finns att söka till turismsatsningar på landsbygden .....	8
Kunskapsbildning och kulturturism .....	9
Föreningen Astrid Lindgrens Hembygd .....	10
Vad händer inom matlandet i Småland? .....	12
Bärodlarna lämnar jordelivet .....	14
Råd vid flisning .....	16
Länsstyrelsen utför riktade kontroller av betesdriften sommaren 2012 .....	18
Naturens kalender .....	19
Projekt Torsjöån .....	21
Kalvningsboxar och andra boxar .....	24
Besiktning av rovdjursangripna tamdjur .....	26
Rapportera till Länsstyrelsen om du ser rovdjur .....	27
Nu kan du söka bidrag till rovdjursavvisande stängsel .....	28
Nytt forum för vattenfrågor inom lantbruket .....	29
Anläggning av dammar och våtmarker - fältvandring .....	30
Tävling .....	31
Upplev länets landsbygd i sommar .....	32

## Förvetet ges ut av Länsstyrelsen i Jönköpings län

### Utgivningsplan 2012

Nummer 1 - 3 februari, nummer 2 - 11 maj, nummer 3 - 21 september, nummer 4 - 7 december

### Upplaga

5 200 exemplar

### Tryckeri

Åtta 45 Tryckeri AB, 2011

### Ansvarig utgivare

Lars Sandberg

### Layout

Jenny Gustafsson

### Foto

Länsstyrelsen i Jönköpings län (om inget annat anges)

### Framsida bild

Smålandsbilder

### Webbadress

[www.lansstyrelsen.se/jonkoping](http://www.lansstyrelsen.se/jonkoping)

miljöDIPLOMERAD  
av Jönköpings Kommun



# Våren är på väg!

Text: Lars Sandberg, telefon 036-39 52 23, e-post [lars.sandberg@lansstyrelsen.se](mailto:lars.sandberg@lansstyrelsen.se)

Det blir ljusare för var dag som går. Fågelsången ökar och breddas med fler stämmor. Sommartid har vi i almanackan och jag hoppas att den riktiga vårvärmen har kommit till länet när ni läser detta nummer av Förvetet.

Sista dag för SAM-ansökan har passerat. I år har vi lagt mycket tid på att få så många som möjligt att söka via SAM Internet. Vi har genomfört kurser och erbjudit intresserade att göra sin ansökan i vår datorstuga på Länsstyrelsen. Vi kan konstatera att nästan alla lantbrukare i Jönköpings län använder SAM Internet! Antalet SAM-ansökningar som kommit in via SAM Internet har slagit alla rekord. Inte ens en halv procent av ansökningarna 2012 har gjorts på papper. För hela landet har drygt 99% av ansökningarna kommit in elektroniskt. Denna siffra är unik i Europa och visar att det går att lyckas på frivillig väg. I flera av EU:s medlemsländer funderar man på att lagstifta om elektroniska ansökningar. Ett stort tack till er alla lantbrukare som använt SAM-Internet och ställt er positiva till förändringen.

Nuvarande Landsbygdsprogram pågår till och med 2013. Vi ser tydliga tecken på att tillgängliga medel inom vissa delar av programmet börjar ta slut. Detta gäller inte minst inom företagsstöden, där efterfrågan är hög

både inom lantbruket och inom andra verksamheter. Vi hoppas nu att en omfördelning av medel ska ske från områden inom Landsbygdsprogrammet där efterfrågan på medel inte varit så stor. För lantbruket och landsbygden i vårt län är det oerhört positivt med den starka investeringsvilja som finns och vi vill kunna vara med och bidra med medel även under återstående programperiod.

Inom EU-kommissionen har förberedelsearbetet inför en ny programperiod med start 2014 och fram till och med 2020 pågått ett tag. Förslag till grundläggande regler och definitioner finns. Några stora minskningar av budgeten inom lantbruk och landsbygd föreslås inte. Däremot en viss årlig reduktion med målsättningen att budgeten totalt sett vid utgången av nästa programperiod år 2020 ska vara drygt 10 procent lägre än nuvarande budget. Även under denna programperiod kommer det att finnas möjligheter att stödja jordbrukets konkurrenskraft, skötsel av odlingsmarker och utveckla företagande och näringsliv på landsbygden. Den stora frågan där vi ännu inte har svaret är hur stor budget våra förhandlare lyckas åstadkomma för Sverige.

Trevlig läsning! ■

## Nätverk av gårdar vill dela med sig av livskvalitet

I gränsbygden kring sjön Bolmen i Småland finns det mycket industri men också en stor landsbygd med gårdar av olika slag och en fin kombination av omtanke och företagsamhet.

Text: Camilla Wallin Kupferberg projektutvecklare Bolmenbygden telefon 0733-71 81 84  
e-post camilla.w.kupferberg@hylte.se

Olika tankar har växt fram på olika håll och genom att föra samman personer med liknande idéer skapades ett nätverk kring ”Grön omsorg och andra Naturnära verksamheter”.

### Idag består nätverket av runt 15 gårdar.

Området sprider sig över Gislaved, Värnamo, Hylte och Ljungby kommuner och i mitten ligger Sveriges 10:e största sjö.

Nätverket inspirerades av LRF:s koncept ”Grön omsorg” och arbetar idag med detta koncept som utgångspunkt. De har samtidigt breddat omfånget att även inkludera andra ”Naturnära verksamheter” för att kunna inkludera fler typer av verksamheter och rikta sig till fler målgrupper.

Den största delen av deltagarna är kvinnor som arbetar deltid på gården och deltid med annan sysselsättning. Målet är att kunna arbeta på sin gård på heltid.

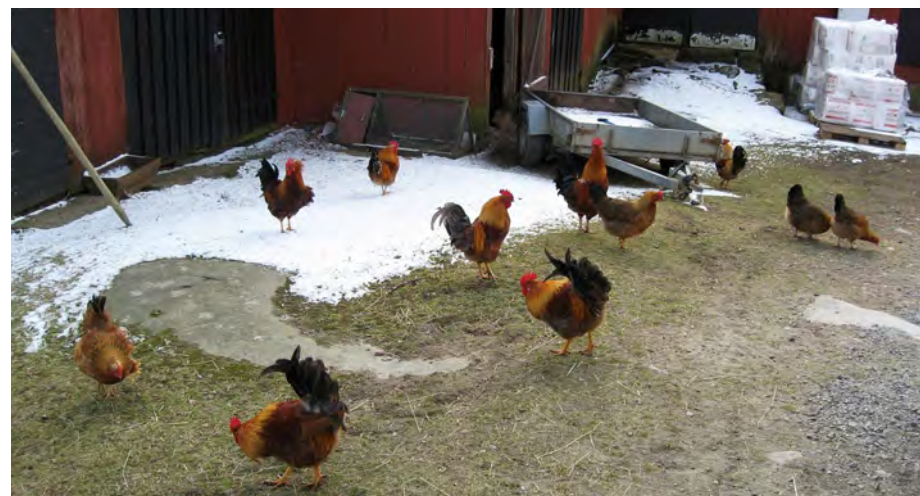
Deltagarnas bakgrund är till största



Åsa Josefsson på Månsagård.  
Foto: Camilla Wallin Kupferberg.

delen inom omsorg och pedagogik. Bland annat finns kurator, undersköterska, fritidsledare, lärare, beteendevetare och terapeut. Det finns en gemensam vision om att kombinera sitt arbete och sin försörjning med möjligheten att erbjuda andra den livskvalitet man själva upplever i närhet till djur och natur.

Eftersom gårdarna har olika förutsättningar och verksamheterna ser så olika ut så har man identifierat olika



Höna på Sonakull. Foto: Camilla Wallin Kupferberg.

utvecklingsdelar för nätverket:

- Omsorgsdelen där målgruppen är personer med särskilda behov, till exempel personer med autism.
- Rehabiliteringsdelen där målgruppen är personer som exempelvis är eller är på väg att bli utbrända, eller bara behöver få vara på en plats som de kan återfinna sin styrka och energi.
- Praktikdelen där personer som söker arbete kan få prova på alternativa sysslor för att hitta inspiration till egen sysselsättning oavsett funktionella eller språkliga hinder.
- Fritidsaktivitetsdelen som är öppen för alla men är särskilt anpassad till personer med olika typer av funktionsnedsättning.
- Coaching och utbildningsdelen för personer som har behov av att utvecklas som individer, till exempel förstärka sitt ledarskap eller öka

förmågan att hantera individer och situationer med särskilda behov.

Eftersom gårdarnas vision är att kunna kombinera sin försörjning med möjligheten att dela med sig av sin livskvalitet så söker man samarbetspartners för de olika delarna. Till hjälp har man en tillgänglighetsstrateg på Gislaveds kommun som brinner för personer med särskilda behov samt en projektutvecklare i Bolmenbygden som stöttar eldsjälarna på landsbygden genom ett Leaderfinansierat projekt.

Just nu förbereds en minimässa som skall gå av stapeln fredagen den 1 juni på St. Segerstads naturbruksgymnasium. Här skall man få möjlighet att träffa de olika gårdarna i nätverket och boka upp sig för att komma ut och besöka en eller flera gårdar för att få en liten glimt av den livskvalitet som gårdarna vill erbjuda. ■

# Turismsatsning i Stenberga

En varm och solig vårdag i mars styrdes färden mot Per och Helena Stålhammars gård i Stenberga. Per är en av de företagare som har fått stöd ur landsbygdsprogrammet för den turismsatsning som han gör tillsammans med sin fru Helena. Turismsatsningen innefattar tre timrade uthyrningsstugor och en servicebyggnad.

Text: Ulrika Petterson telefon 036- 39 51 36 e-post ulrika.f.petterson@lansstyrelsen.se

Per och Helena tar emot mig på deras Café Lovisen.

- Inredningen i caféet är från mitten av 1800-talet, då det var affär här, säger Helena. Caféet startade de 2005 och blev ett komplement till deras jord- och skogsbruk.

Det var just i caféet som tankarna



Per och Helena Stålhammar i Café Lovisen

började om att bygga uthyrningsstugor till turister. Per och Helena berättar att de märkte att det fanns en efterfrågan, eftersom många besökare till caféet frågade var man kunde övernatta. De såg också positivt på att satsa ytterligare på ett komplement till deras övriga verksamheter.

Per och Helena började göra efterforskningar innan de bestämde att genomföra sin satsning. De tog bland annat kontakt med kommunen om tillstånd, sökte inspiration hos andra som gjort liknande satsningar samt begärde in olika offerter. De beslutade sig för

Per Stålhammars ansökan om stöd för turismsatsningen prioriterades av många skäl, men främst av följande:

Nybyggnation av stugor, komplement till tidigare verksamheter samt rimliga underlag som visade på lönsamhet, sysselsättningseffekt, åretruntturism, paketlösningar och marknadsföringskanaler.

att satsa på timrade stugor som skulle vara byggda på ett miljövänligt sätt. De ville även att stugorna skulle smälta in i den befintliga miljön. Resultatet blev Stenberga Boda By som också är varumärket för deras satsning.

## Stenberga Boda By

Per och Helena berättar att det ska vara lite Bullerbykänsla över satsningen. Stugorna står i söder-, mellan- och norrläge. Runt stugknutarna kommer turisterna att kunna njuta av natur och djur.

- Stugorna är inte riktigt färdiga än. Det som återstår är inredning och trädgårdsarbete, säger Per och Helena. Vidare berättar de att stugorna kommer att ha hög standard, då efterfrågan finns. Per och Helena kommer att lyssna på turisternas behov och erbjuda många olika kringaktiviteter såsom fiske, bad, matupplevelser, vandringsupplevelser med mera. De kommer även att ha en egen ”Turistbyrå”, det vill säga en byrå med turistbroschyrer som ska stå i servicehuset. De poängterar att värdskapet är viktigt för att få återkommande besökare.

För att kunna nå turisterna kommer Per och Helena att marknadsföra satsningen genom egen hemsida, stugförmedling, turistbyråer, Facebook och andra sidor på Internet samt genom samarbete med kringliggande företag.

## Per och Helena om stödet ur landsbygdsprogrammet

- Jag har fått kännedom genom mitt jobb att man kan söka företagsstöd ur



Stugorna i mellan- och söderläge samt servicebyggnaden



Vid midsommar öppnas dörren för de första turisterna som anländer till Stenberga Boda By.

landsbygdsprogrammet. Jag har också läst om stödet i tidigare artiklar ur Förvetet, säger Per.

En bidragande faktor till att de såg en möjlighet i att genomföra sin satsning var att det fanns en chans till att få företagsstöd. Att ansökningsprocessen går till i två steg tycker de är bra, då de på så sätt kunde få bekräftelse om stöd innan de genomförde satsningen.

De råd som de kan ge till andra som vill genomföra liknande satsningar och söka företagsstödet är:

- Ta god tid på er och gör efterforskningar
- Lyssna på andra som gjort liknande satsningar
- Ta kontakt med kommunen, Länsstyrelsen, LRF eller liknande för att presentera och bolla idéer.

Mitt besök hos Per och Helena avslutas vid Café Lovisen. Här kommer även turisterna till Stenbergas Boda by att börja och avsluta sina besök. Vid midsommar förväntas de första stuggästerna att anlända.

#### Kontakt

Helena och Per Stålhammar  
telefon 0383-840 30, 070-538 18 08  
webbplats [www.lovisen.se](http://www.lovisen.se). ■

## Pengar finns att söka till turismsatsningar på landsbygden

**Är du på gång att göra en investering eller starta ett projekt för att utveckla turismen på landsbygden i Jönköpings län? Då finns det fortfarande företagsstöd och projektstöd att söka i landsbygdsprogrammet som pågår fram till 2013. Passa på nu att skicka in din ansökan till Länsstyrelsen för att ha en chans att ta del av pengarna i nuvarande programperiod!**

**Text:** Ulrika Pettersson telefon 036-39 51 36 e-post [ulrika.f.pettersson@lansstyrelsen.se](mailto:ulrika.f.pettersson@lansstyrelsen.se)

### Företagsstöd

Du som investerar för att utveckla turismen på landsbygden kan få stöd med högst 480 000 kronor under en treårsperiod. Stöd beviljas med 30 procent av det investeringsbelopp som berättigar till stöd. Skicka in din ansökan om stöd till Länsstyrelsen innan du börjar betala din investering!

### Projektstöd

Det finns möjlighet att få projektstöd med 20-100 procent till satsningar som utvecklar turismen på landsbygden. I

normalfallet beviljas stöd med 20-50 procent, då Länsstyrelsen vanligtvis kräver att projektet ska medfinansieras till minst 50 procent av en offentlig organisation. Skicka in en ansökan om stöd till Länsstyrelsen innan du påbörjar och betalar kostnader i ditt projekt!

#### Landsbygdsprogrammet 2007-2013

Du söker stödet hos Länsstyrelsen i Jönköpings län

Blanketter och anvisningar hittar du på [www.lansstyrelsen.se/jonkoping](http://www.lansstyrelsen.se/jonkoping)

## Kunskapsbildning och kulturturism

**Ett gemensamt mål kan engagera många människor i en bygd. Så är fallet i byarna Kvillsfors och Järnforsen. Där har man långt gångna planer på att rikta större uppmärksamhet mot Kungsbron som går över Emån.**

**Text:** Monika Gustafsson telefon 036-39 51 98 e-post [monika.y.gustafsson@lansstyrelsen.se](mailto:monika.y.gustafsson@lansstyrelsen.se)

Rune Solid, som varit rektor vid Kvillsfors skola, har tidigare arrangerat medeltidsdagar vid Kungsbron för att lyfta fram kunskapen om brons värde som historisk plats och fornminne. För bygden har den betydelse för den lokala identiteten. Vill man ta tillvara och utveckla det värdet kan man ha underlag för kulturturism, eftersom det idag finns ett stort allmänt intresse för historia. Det har bland annat Jan Guillous böcker om Arn bidragit till.

Tack vare stöd från Leader Mitt-i-Småland kunde man starta med en förstudie för att ta reda på utvecklingsmöjligheterna. Sedan i höstas har man kommit igång med ett stort antal arbetsgrupper. Alla föreningar är engagerade! Nu fokuserar man på att genomföra ett 400 års jubileum för bron. Det ska bli en stor fest fredag-lördag den 24-25 augusti. Programmet kommer att genomföras vid bron men också vid Fröreda Storegård. Jubileets pärla kommer att bli en teaterföreställning "Kungsbron berättar" om bygdens historia från 1520 med Gustav Vasa till 1612 som är Gustav II Adolfs år och fram till nutid. Man har till och med



Kungsbron som sträcker sig över Emån förenar byarna Kvillsfors i Vetlanda kommun och Järnforsen i Hulfsfreds kommun. Foto Rune Solid.

utbildat guider som kommer att kunna berätta mer om bron. Utbildningen har man också fått stöd från sitt leaderområde för att kunna genomföra. Att så många föreningar valt att engagera sig gör att man under jubileumsdagarna kommer att ha ett digert program att erbjuda alla besökare. Blir du en av dem? ■

# Föreningen Astrid Lindgrens Hembygd

**Astrid Lindgrens Hembygd är en ideell förening som inom Leaderprogrammet arbetar med att skapa möjligheter för människor på landsbygden. Föreningen främjar och driver lokal utveckling i fyra kommuner, Vimmerby, Hultsfred, Oskarshamn och Eksjö, med visionen att bygden ska bli mer attraktiv att verka, bo och växa upp i.**

**Text:** Christina Thorstensson verksamhetsledare Astrid Lindgrens Hembygd e-post christina@alhembygd.se

Föreningen stöttar människor och organisationer som har bra idéer men stöttar exempelvis också med finansiering, att arrangerar mötesplatser och bidra till kompetensutveckling. Målet är att stödja projekt som kan leda till hållbar ekonomisk, ekologisk och social utveckling med ett öppet sinne för nya idéer och metoder. Många bra projekt har stöttats under pågående programperiod och flera är på väg in.

## Ny verksamhetsledare

Sedan 1 februari 2012 jobbar jag som verksamhetsledare. Som före detta turistchef i Vimmerby och flera år på Regionförbundet i Kalmar län är jag väl bekant med området. Vimmerby är min hemort där jag bor sedan många år med min familj.

Det är många spännande projekt som pågår och jag tycker det ska bli intressant att lotsa fram nya projektidéer. Den nya programperioden närmar sig och jag inser att det kommer bli en hel del funderingar och turer innan allt ramlar på plats vad gäller såväl stra-

tegier och innehåll i programmet som hur finansieringen och organisationen ska se ut.

## Framtidsforum

Hillevi Helmfrid, hållbarhetskonsult, är mycket anlitad av föreningen. Hillevi menar att när vi talar om omställning till hållbart samhälle brukar det oftast handla om hur vi i framtiden ska bygga våra hus, transportera oss, få mat, eller vilka energislag som är långsiktigt hållbara att använda, det vill säga förändringar i det yttre. Men den ensidiga fokuseringen på yttre förändring har sin begränsning.

- Det räcker med att gå till sig själv för att inse att det knappast blir några förändringar i konsumtionsvanor, resvanor och livsstil, om det inte först har hänt något i det inre där våra känslor och behov finns, säger Hillevi.

Föreningen Astrid Lindgrens Hembygd pekar ut omställning till hållbarhet som ett prioriterat insatsområde och driver ett eget projekt under namnet Framtidsforum.

Genom Framtidsforum vill föreningen öka engagemang, kunskap och handlingskraft för hållbar utveckling som Hillevi beskriver.

- Det gör vi genom att skapa mötesplatser, nätverka och finansiera projekt som bidrar till en omställning av samhället i hållbar inriktning, säger Therese Sjögren, projektledare för Framtidsforum.

Framtidsveckan, som är Framtidsforums stora utåtriktade event, samlar ett stort antal arrangemang som alla har med omställning till hållbarhet att göra. Veckan anordnades för andra året i rad och var både välbesökt och mycket uppskattad. Under veckan lyftes många olika sorters frågor på olika sätt, bland annat seminarier i omställning, kemikalier i samhället, energi och andlighet. Men det fanns även flera prova-på-arrangemang, såsom provsmakning av honung och workshops i odling. Under veckan gick det även att besöka ett flertal utställningar på temat omställning.

Ett välbesökt arrangemang, trots busväder, var "Världens Bästa Koljox" på Astrid Lindgrens Näs i Vimmerby. Temat för dagen var klimatsmart mat och hållbarhet i form av närproducerad mat. Besökarna fick provsmaka "sop-mat" och lyssna föreläsningar av bland andra Maja Söderberg som pratade om klimatmat.

## Bondens Torg

Ett annat spännande projekt för föreningen Astrid Lindgrens Hembygd är Bondens Torg. Redan under förra året



skyddade man varumärket Bondens Torg och har fått mycket positivt bemötande av såväl aktörer/producenter som konsumenter under förstudietiden.

Elisabet Storck är projektledare och ska arrangera ett antal Bondens Torg under året. Dessa marknader kommer att fungera som test av hur ett hållbart och långsiktigt koncept för Bondens Torg kan se ut. Det är också viktigt att under året ta fram kvalitetskriterier för de produkter som ska säljas under varumärket Bondens Torg.

- Vi har förstått att just kvalitet är någon som efterfrågas och för att vi ska få en långsiktighet i Bondens Torg är det viktigt att vi är överens om vad det står för, säger Elisabet.

Tanken är att en marknadsarrangör på en ort kan "beställa" Bondens Torg som en del av sin egen marknad. Under 2012 är agendan redan fullbokad för så många marknader som projektet mäktar med. Men Elisabet tror att året ska ge så mycket erfarenhet att Bondens Torg har kommit för att stanna i Astrid Lindgrens Hembygd. ■

## Vad händer inom matlandet i Småland?

Nu finns alla möjligheter att ta del av olika aktiviteter inom satsningen för Sverige – det nya matlandet. Maten får uppmärksamhet som aldrig förr. Varje bidrag för oss ett steg närmare att uppfylla visionen och att ge Sverige ett lyft i kulinariska sammanhang.

Text: Monika Gustafsson telefon 036-39 51 98 e-post monika.y.gustafsson@lansstyrelsen.se

### Tillbakablickar

#### Framtidsveckan och Omställning Tranås

Framtidsveckan är ett arrangemang som genomfördes för första gången i Söderhamns kommun 2009. Fler kommuner har sedan dess följt efter. Syftet är att för allmänheten visa upp alla positiva exempel som redan finns för att förbättra för miljön och klimatet ur ett hållbarhetsperspektiv. I vår landsända har leaderområdet Astrid Lindgrens Hembygd arbetat med Framtidsforum. Flera intressanta frågeställningar inom matområdet har lyfts fram. Det har handlat om ekologisk, klimatsmart, närodlat produktion och om hur vi bör hushålla med maten eftersom resurserna är knappa. Författaren Maja Söderberg satte fokus på våra matvanor med sin föreläsning ”Behöver vi sparris i december?”.

Ett hundratal aktörer ställde upp för att genomföra Framtidsveckan. Gruppen för Omställning Tranås var också

delaktiga och lyfte fram aktiviteter i Tranås, Aneby, Eksjö och Ydre. Odling och lokal mat var några exempel. ”Rätt för framtiden, Restaurangutmaning” var ett av inslagen. Utmaningen var att servera en smaklig men också hållbar lunchrätt, som skulle bedömas av en jury.

#### Smakrika Småland

För att få ett rejält lyft för Småland som en kulinarisk region ordnades en inspirationsdag i Bredaryd. Innan man är klar med en förankringsprocess av idéer är det så lätt att målet skymms av olika motargument. Det är då lätt att det blir för stort fokus på alla problem som man kan hitta i stället för att se alla tänkbara möjligheter som finns. För att tydliggöra möjligheter var några kreativa människor inbjudna till Småland för att sprida ljus i mörkret. Det blir lättare att förstå en vision om man kan ta del av hur andra gjort. Och lyckats! Det kunde Fia Gulliksson inspirera med genom att berätta om hur de gjort i Jämtland.

### Stolta svenska krogar

Att starta från grunden är en god idé. Det har SHR (Sveriges Hotell & Restaurang företagare) och Restaurangkademien tagit fasta på genom att bjuda in till utbildning för att lyfta fram den regionala och lokala maten. De vill visa upp de verkliga pärlorna, både vad gäller råvaror och producenter. Vad är unikt, genuint och äkta hos oss? Till sin hjälp har de bland andra Richard Tellström, som har måltidskunskap som sitt ämne. Han kan med sitt kunnande och sina ibland provocerande uttalanden helt fånga en publik.

### Håll utkik efter

#### Matverk 2012

Ett gastronomiskt utvecklingsarbete, Matverk 2012, är på gång. Med hjälp av matlandetambassadör Sten Janér och ett lag av 2 – 3 personer, som representerar olika roller, exempelvis odlare, uppfödare, förädlare, ska samarbeta för att ta fram en förädlad produkt som präglas av svensk gastronomi. Det blir spännande att följa. Mer information om det i kommande nummer av Förvetet.

#### MAT 2012

För andra gången kommer det att arrangeras en matmässa i Växjö i mitten på september. Man hoppas kunna överträffa förra årets succé med MAT 2011 då det kom 30 000 besökare. Det blev fullt i det stora tältet på Stortorget, där det fanns 57 utställare varav flera från vårt län. För att möta den stora



Matlandetambassadör Fia Gulliksson och Landsbyggsminister Eskil Erlandsson. Foto: Elima Mwinyiembe.

efterfrågan från konsumenterna satsas det i år på att göra plats för 80 – 90 utställare. Är du intresserad av att medverka kontakta i så fall Calle Sand, telefon 0706-71 10 12. MAT2012 vänder sig även till branschfolk genom att det arrangeras seminarier. Vilka seminarier det blir i år är vid pressläggningen av detta nummer oklart.

Riksfinalen den 14 september för Unga Ekokockar blir med säkerhet en stor publikmagnet under matmässan. Förra årets vinnare blev Dackeskolan i Mjölby. Regionfinalerna genomförs under april-maj. Hoppas vi får med kreativa representanter från länet till riksfinalen! ■

# Bärodlingarna lämnar jordelivet

På kontinenten är intresset för bärodling i substrat enormt stort. När man talar om "soiless production" eller substratodling så rör sig det mest om kokosfiber och torv istället för att odla i jorden.

Text: Magnus Engstedt telefon 036-39 51 93 e-post Magnus.Engstedt@lansstyrelsen.se

## Utveckling mot permanenta tunnlar

Substratodling är mest relevant när man har tunnlar. I England har tunnelodlingen haft en enorm utveckling. Från mitten av 1990-talet har arealen ökat till närmare 1 500 hektar. Hitills har man flyttat runt tunnlar, då jordtröttheten snabbt gör sig gällande. Kostnaden för detta är väldigt stor. Dels ska man flytta tunnlar, vilket tar närmare 400 manstimmar per ha, och dels ska man flytta runt bevattningssystemen och ha med sig elektricitet. Vidare ska man ha lämpliga jordar att flytta runt på.

I Sverige har vi kanske 75 hektar med tunnlar för jordgubbar och hallon. Många odlare har redan insett ovan beskrivna problem. Så även i vårt län. Bitte och Mikael på Axlarps jordgubbar utanför Forserum, Pontus och Pernilla på Obergas bär samt Jacob Junvik i Mullsjö är just nu i färd med att designa lämpliga odlingsystem som möjliggör permanenta tunnlar med torv som odlingsmedium. Substrat-

odling öppnar plötsligt möjligheten att utnyttja vilken mark som helst, inte nödvändigtvis dyrbar åkermark.

## Olika system

Jordgubbsodlare odlar ofta i 8 meter breda tunnlar med 5 dubbelrader på upphöjda plastlister. Efter avslutad odling finns flera möjligheter att fortsätta i samma tunnel. Ett sätt är att lägga odlingsäckar ovanpå befintliga bäddar. Ett annat sätt är att odla 2-3 plantor i plastkrukor som står kruktätt på bädden. I Belgien provas permanenta bäddar täckta av Mypex med



Efter avslutad bäddodling kan man lägga odlingsäckar fyllda med torv på de gamla bäddarna. För bättre dränering lägger man pluggbrätten under torvsäckarna.



Permanent bäddar formas av jorden. Dränering och plast läggs i botten. Därefter fyller man med torv och planterar. Efter 60 dagar kan man plocka jordgubbar.

plast under. I mitten av bädden är en ränna formad som fylls med en dräneringslang i botten och substrat.

I England, Belgien och Holland är bordsodling (table tops) vanligt. Bekvämt att plocka minsann.

## Begränsad odlingsvolym

Oavsett system innebär substratodling egentligen inga större problem. Vad som krävs är en mera noggrann bevattning och näringstillförsel på samma sätt som i växthusodlade bär. Detta på grund av en starkt begränsad substratvolym plus att större plantor är kinkigare att etablera. Dessa ska ju etablera sig och blomma inom 3-4 veckor. Därefter ska de orka bära fram bär inom 60 dagar efter plantering.

## Dränering

I samtliga system är det viktigt att optimal dränering kan uppnås. I England lägger man torvsäckarna på befintliga bäddar med pluggbrätten emellan, vilka skapar distans. Detta möjliggör optimal dränering.



Torvsäckar med jordgubbsplanter i bordsystem blir mer och mer vanligt. Det är ett uppskattat sätt att plocka jordgubbar på. Slut med krökta ryggar och elände.

## Övervintring

En förutsättning för att plantorna ska övervintra är att plantorna på vintern placeras helt nära backen. I bäddodlingar bör säckarna, krukor eller trågen placeras i de lägre liggande gångarna med halmtäckning eller flera lager med fiberduk innan den starka kylan kommer.

## Lämpliga substrat

Anders Hjalmarsson som driver Mullmäster AB i Aneby exporterar hela sin produktion som odlingssubstrat till kunder i bland annat Holland, Spanien och Italien. Han berättar att torv kan ha väldigt olika kvaliteter. Den bästa torvskvaliteten får man om blocktorv skärs direkt ur torvmossen (till skillnad mot frästtorv). En sådan torv kan bibehålla strukturen i flera år. Gödslar och kalkar man denna har man ett substrat som är oslagbart. I utlandet dominerar riven kokosfiber. ■



## Råd vid flisning

Intresset för att röja och restaurera betesmarker är stort. Riset är arbetsamt att ta hand om så en bra lösning är att flisa buskar, småträd och trädtoppar. I väntan på flisning kan de stora flishögarna tillföra naturvärden, men även förstöra. Vad kan man göra för att minimera problemen och samtidigt öka miljönyttan med flishögarna?

Text: Lone Möller telefon 036-39 52 06 e-post lone.moller@lansstyrelsen.se

Grenar och toppar från nyligen huggna ädellövträd och aspar är en lämplig livsmiljö för en mängd insekter, framför allt skalbaggar. Om veden från ädellöv och asp hamnar i en GROTHög luktar den gott och lockar till sig traktens insekter. Många av dessa insekter är rödlistade, dvs de är missgynnade eller hotas av utrotning i Sverige. De vedlevande insekterna lever av mårgen som finns under barken. Om högen blir liggande mer än två år kommer andra arter som främst lever av svampar att kolonisera GROTen. (GROT betyder Grenar Och Toppar).

### Var ska man lägga GROTHögen?

Försök att hitta en plats där högen inte skadar fältskiktet. Finns inget annat alternativ är en åker bättre än betesmark. På en åker kan skador lätt repareras. Minska i så fall åkerarealen lite grann i SAM. Betesmarker är olämpliga som upplagsplats eftersom grässvålen förstörs och det blir kvar mycket material

som ligger och gödslar marken. Det ger grogrund för vägtistlar, nässlor, skräppor och andra mer eller mindre svårbemästrade och oönskade arter.

### Hur kan man skydda insekterna?

Om högen lagts upp under vintern bör man flisa innan första maj då insekter som är knutna till ved från grenar och toppar börjar bli aktiva och söka platser för äggläggning.

Om högen blir liggande över sommaren bör man vid flisningen lyfta av det översta lagret och lämna kvar det som en liten hög. Lagg gärna högen solexponerat utanför betesmarken, i kantzonen mellan skog och bete eller på ett ställe där den inte skadar fin flora. Tänk på att inte heller lägga riset på kulturspår eller fornlämningar.

### Så här gynnar du vedlevande insekter vid röjning av betesmark

Spara till exempel lind, grov hassel,



Flishögar och körspår skadar grässvålen

hagtorn och nypon. Dessa träd är viktiga pollen- och nektarkällor för insekterna och blir därmed också skafferi för fåglar och fladdermöss. Ringbarka eller gör högstubbar av en del ekar, aspar och björkar som annars skulle ha tagits ut.

Lämna död ved, både liggande och stående stammar, men ta bort eller samla ihop trädskronorna som annars hindrar djuren att beta marken. Spara även några väl samlade solbelysta högar med klenare ved, en meter höga räcker. Enstaka stammar och mindre

väl samlade rishögar som sparas för insekternas skull ger inte avdrag på gårds- eller miljöstödet.

(Texten är en bearbetning av en artikel av Jonas Hedin, Länsstyrelsen i Kronobergs län.) ■

## Länsstyrelsen utför riktade kontroller av betesdriften sommaren 2012

Under årets betesperiod kommer Länsstyrelsens djurskyddshandläggare utöka kontrollen av att nötkreatur som omfattas av beteskravet släpps ut på bete under den perioden som krävs. Ur djurskyddssynpunkt är det viktigt att djuren kommer ut på bete och får sina naturliga behov tillgodosedda.

Text: Emelie Jakobsson telefon 036-39 50 82 e-post emelie.jakobsson@lansstyrelsen.se

### Vad säger lagen?

Enligt lagen ska nötkreatur i Jönköpings län hållas på bete under en sammanhängande period om minst tre månader mellan den 1 maj och 15 oktober. För mjölkkor gäller att varje djur ska komma ut på bete varje dygn och att de ska ha tillgång till betesmarken under minst sex timmar per dag. Övriga nötkreatur ska under betesperioden hållas ute dygnet runt. Kalvar och tjurar samt nötkreatur som hålls i karantän omfattas inte av beteskravet. Observera att det inte räcker med att hålla djuren i en



rastfälla utan det ska finnas ett växttäckte på minst 80 procent av arealen i den aktuella beteshagen. Om mjölkkor hålls ute dygnet om bör djurtätheten inte överstiga sex mjölkkor per hektar. Djuren ska ses till minst en gång per dag och ges tillgång till vatten. Sjuka eller skadade djur samt högdräktiga djur ska ses till oftare.

### Alla djur behöver inte hållas på bete

Undantagsvis får man hålla sina djur inomhus hela eller delar av dygnet, till exempel i samband med sjukdom, kalvning eller vid seminering av kvigor. Då krävs det noggrann dokumentation, till exempel i stalljournalen, där det framgår vilket djur som hållits inne, när detta skett samt skälet till att djuret inte gått på bete. Om det finns särskilda skäl för att hålla djur inomhus kan man söka dispens ifrån beteskravet hos Jordbruksverket. Innan dispensen godkänns måste djuren hållas på bete enligt gällande lagstiftning. ■

## Naturens kalender

Följer du årstidernas skiftningar i naturen? Då kan du hjälpa till genom att rapportera dina iakttagelser till Svenska fenologinätverkets portal, [www.blommar.nu](http://www.blommar.nu). Du blir forskarnas och miljöövervakningens ögon och bidrar till ökad kunskap om klimatförändringen.

Text: Linda Hassel telefon 036-39 51 96 e-post linda.hassel@lansstyrelsen.se

Förändringar i naturens kalender är det tydligaste tecknet på att klimatförändringen påverkar ekosystemen och den biologiska mångfalden. Växtsäsongen blir längre, vårtecknen kommer tidigare medan höstfaserna är lite mer svårförutsägbara. Forskare och miljövårdare behöver följa vad som händer med naturens kalender eftersom olika arter påverkas på olika sätt. I förlängningen kommer det att påverka ekologiska samspel, pollenallergikernas hälsa liksom skogs- och jordbrukets produktion.

### Regionalt nätverk

Vi behöver din hjälp! I Jönköpings län finns ett regionalt nätverk av så kallade fenologivaktare. Det består i första hand av frivilliga som rapporterar om utvecklingen i naturen. Genom att jämföra fenologivaktarnas observationer med historiska data kan vi mäta hur klimatförändringarna påverkar oss här i länet. Nätverket i Jönköping består idag av 31 rapportörer. Vi välkomnar fler att vara med! ■



I början av maj 2011 stod gullvivan i full blom i länet. Hur ser det ut hemma hos dig just nu?  
Foto Eva Wallander



Ing-Britt Johannesson med en blommande sälg. Foto Bengt Johannesson.

## Ing-Britt är årstidernas väktare

Det började med att Ing-Britt från Almesåkra Hulu brukade berätta för grannen när hon sett de första vårtecknen. Idag gör hon samma sak, men bidrar samtidigt till forskningen. Hon är nämligen fenologiväktare. Ing-Britt har ett genuint naturintresse och följer naturens skiftningar mellan årstiderna.

- Jag tycker om att se det som blommar och följa det som rör sig, säger Ing-Britt. Som fenologiväktare har jag lärt mig att se växlingarna i naturen på ett annat sätt. Ibland hittar man riktigt intressanta saker. Som den gången när vi hittade orkidén brudsporre på grannens äng, som kom att engagera ett helt botanistsällskap från Stockholm. ■

### Brukar du notera vad som händer i naturen?

De uppgifter som behövs för att bli fenologiväktare är att du noterar vilken art det är, vilken fenologisk fas växten befinner sig i (blomning, lövsprickning, fruktmognad eller lövfällning) och på vilken plats observationen gjorts.

Om du kan göra regelbundna återbesök – två gånger per vecka – kan du bli fenologiväktare. Då blir dina observationer mer värdefulla för oss.

### Vill du bli fenologiväktare?

Ta kontakt med Linda Hassel. Du kan också rapportera in dina fynd direkt i Svenska fenologinätverkets inrapporteringsportal, [www.blommar.nu](http://www.blommar.nu)

## Projekt Torsjöån

Eksjö kommun driver tillsammans med Emåförbundet, LRF och Länsstyrelsen ett projekt med syfte att förbättra vattenkvaliteten i Torsjöåns vattensystem. Vattensystemet börjar norr om Eksjö och påverkas av många verksamheter som till exempel markanvändning, enskilda avlopp, dagvatten och reningsverk. Flera sjöar och vattendrag inom systemet håller måttlig eller otillfredsställande status. För att vända trenden med ökande näringshalter krävs många åtgärder och delaktighet från både markägare och kommun.

Text: Maria Carlsson telefon 036-39 50 15 e-post [maria.k.carlsson@lansstyrelsen.se](mailto:maria.k.carlsson@lansstyrelsen.se)

Thomas Nydén Emåförbundet telefon 0383-973 40 0702-55 71 19 e-post [thomas.nyden@eman.se](mailto:thomas.nyden@eman.se)

- Den viktigaste åtgärden för privatpersoner är att minska tillförseln av näringsämnen från omgivande mark och enskilda avlopp, menar Maria Carlsson, sötvattensbiolog på Länsstyrelsen. Som markägare kan man anlägga skyddszoner närmast vattendraget för att minska ytavrinning och erosion. Har man dessutom möjlighet att behålla träd och buskar som skuggar ån, så sker igenväxningen långsammare och behovet av rensning minskar. Att åtgärda sitt enskilda avlopp är ett ansvar som faller på fastighetsägaren.

LRF är en viktig part i sammanhanget genom sin lokala organisation och goda relationer med jordbrukare i området. LRF kan bidra med att t.ex. organisera studiecirkel och rådgivningskampanjer (Greppa näringen) till intresserade och berörda markägare.

- I höstas hade vi en vattendragsvandring längs Skiverstadsån med

markägarna tillsammans med Emåförbundet och Länsstyrelsen. Det var första gången vi hade vattnet i fokus på våra träffar, många fick nog en riktigt aha-upplevelse att det fanns så mycket liv under ytan, säger SvenInge Ågren från LRF i Eksjö. Vi hoppas också



Thomas och Peter från Emåförbundet mäter fisken som fångades vid vattendragsvandringen i Skiverstadsån i september 2011.

kunna starta upp Vattnets väg till hösten, det är en studiecirkel med material om svensk vattenförvaltning framtaget av LRF.

Eksjö kommuns reningsverk har sedan några år tillbaka en förbättrad kväverening genom ett nytt biologiskt reningssteg. Reningen av fosfor är redan mycket effektiv. För att öka reningsgraden kan reningsverket behöva flyttas för att få plats med efterpoleringsdammar. Problem kan dock uppstå vid höga flöden då annat vatten än avloppsvatten läcker in i ledningarna. Reningsverket kan då inte ta hand om allt vatten utan tvingas släppa ut (brädda) orenat avloppsvatten direkt ut till Eksjöån. Åtgärder mot bräddning kan dels vara att minska risken för inläckage i ledningarna, dels att anlägga utjämningsmagasin som tillfälligt kan lagra stora mängder vatten innan det leds in till reningsverket.

Kommunen är tillsynsmyndighet för enskilda avlopp. Man har genom inventeringar en god kunskap om vilka avlopp som är bristfälliga och på sikt måste åtgärdas av fastighetsägaren. De fastighetsägare som har bristfälliga avlopp har fått, eller kommer snart att få ett brev med information från kommunen.

Eksjö kommuns dagvattensystem är, liksom många andra tätorters, ett problem. Det saknas nödvändiga utrymmen för att hantera dagvatten i till exempel dammar och våtmarker i stadsmiljön. Vid nyetableringar av bostads- och industriområden är det mycket viktigt att kommunen i ett ti-



Informationsträff om Torsjöprojektet i Lundstorps hembygdsgård i mars i år.

digt skede planerar för hur dagvattnet ska hanteras lokalt.

Thomas Nydén och Peter Johansson arbetar på Emåförbundet som är vattenråd i Emåns avrinningsområde. De ska bland annat genomföra en fältprojektering och ta fram lämpliga åtgärdsförslag. Emåförbundet tar också vattenprover i Skiverstadsån som ett komplement till de provpunkter som ingår i den samordnade recipientkontrollen nedströms Eksjö och Torsjö.

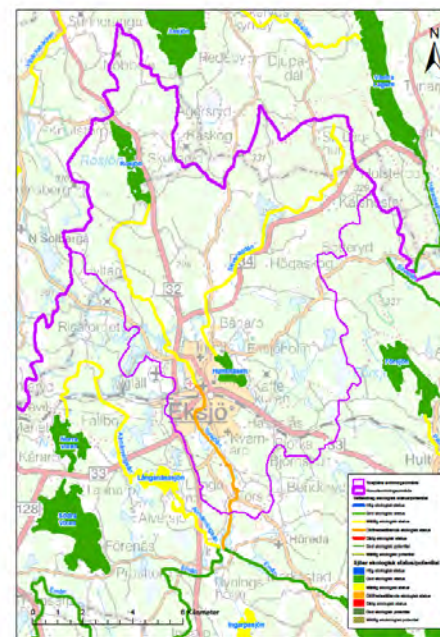
- Vattendragsvandringen i Skiverstadsån var en höjdare. Vi fångade ganska gott om öring längs de övre delarna av ån, vilket var både glädjande och intressant, berättar Peter Johansson.

Projekt Torsjöån tjänar som en modell för lokalt vattenvårdsarbete för att behålla och uppnå god status i vattenförekomsterna. Projektet ska så småningom utmynna i en åtgärdsplan med förslag på både fysiska åtgärder och strategier för både markägare och kommun. Det är därför viktigt med en

bred förankring och att så många som möjligt är delaktiga, annars blir det svårt att uppnå några märkbara förändringar. Nästa steg är att presentera åtgärdsförslagen för både kommun och markägare och sedan jobba vidare med finansiering och tillstånd.

Med projektet hoppas vi komma en bit på väg med att uppnå god status i vattenförekomsterna. Det är ett krav enligt juridiskt bindande miljökvalitetsnormer som följer med EG:s ramdirektiv för vatten och den svenska

vattenförvaltningen. Ökad kunskap, rådgivning och synliga åtgärder kan förutom att bidra till bättre vattenkvalitet även leda till ökad biologisk mångfald vilket främjar sociala värden och livskvalitet. ■



Kartan visar Torsjöåns avrinningsområde. Sjöar och vattendrag har färgats efter ekologisk status. Grönt betyder god status gult och orange är måttlig respektive otillfredsställande status. I de två senare behövs vi göra åtgärder för att nå god status. De lila linjerna visar gränser för olika avrinningsområden så kallade vattendelare.

#### Faktaruta om Torsjöån

Torsjöån mynnar i Havravikssjön som sedan rinner via Solgenån ner till Solgen i Eksjö kommun. Den börjar med flera mindre vattendrag norr om Eksjö varav den största är Skiverstadsån följt av Nybroån och Valbäcken. Ån rinner därefter genom Eksjö där den får ta emot dagvatten och renat vatten från stadens reningsverk. Det finns en stor andel jordbruksmark inom avrinningsområdet och närmare 200 enskilda avlopp. Dessutom är ån sedan långt tillbaka påverkad av omgrävning, sänkning och rensning.

Detta har sammantaget lett till att flera sjöar och vattendrag som pekats ut som vattenförekomster i arbetet med EG:s ramdirektiv för vatten och svensk vattenförvaltning inte uppnår god status. Det är framför allt förhöjda halter av fosfor och kväve samt rensning och rätning av vattendragen som försämrat miljön för fisk och andra vattenlevande djur.

## Kalvningsboxar och andra boxar

**Den 1 augusti 2012 upphör alla övergångsbestämmelser om undantag när det gäller kalvningsboxar. Det innebär att det ska finnas kalvningsboxar tillgängliga i alla besättningar där kor och kvigor ska kalva.**

**Text:** Ingela Björklund telefon 036-39 52 13 e-post [ingela.bjorklund@lansstyrelsen.se](mailto:ingela.bjorklund@lansstyrelsen.se)

Kalvningsboxarna kan var permanenta eller provisoriska, men de ska finnas tillgängliga när kalvning ska ske. Det innebär att det oftast inte är möjligt att ha andra djur i kalvningsboxar mellan kalvningarna. Kalvningsboxarna ska rengöras noga mellan varje kalvning och de ska kunna desinficeras vid be-

hov. Det finns inget krav på att kor ska kunna mjölkas i en kalvningsbox, men det rekommenderas ändå att den möjligheten finns. Golvet i en kalvningsbox får inte bestå av spalt.

Kravet på att kor ska kalva lösgående kan uppfyllas genom att de kalvar i en lösdrift på en ströbädd eller

på bete. Det måste dock även i dessa besättningar finnas kalvningsboxar som kan användas vid behov. Antalet kalvningsboxar som bör finnas beror på antalet kor i besättningen och hur kalvningarna fördelas under året. Ju mer koncentrerad kalvning, desto fler kalvningsboxar behövs samtidigt. Det rekommenderade antalet boxar framgår av Jordbruksverkets föreskrifter. Där framgår också minimimåtten på boxarna.

Man får också låta kor och kvigor kalva i gruppboxar. Det ställer högre krav på tillsyn, så att ett ranglägt djur inte känner sig stressat av att inte kunna gå undan från andra djur. Det finns också risk för att mödrar byter kalvar med varandra. Sker kalvning i gruppboxar bör alla ha kalvat inom ganska få dagar, och hela gruppen bytas samtidigt. Det är svårare att ordna rent och bra förhållanden inför varje kalvning i gruppboxar, varför systemet inte rekommenderas.

Undantag från kravet på lösgående kalvning finns också:

- om förlossningssvårigheter uppstår
- om kalvningen inte kunde förutses (men det innebär inte att bristande tillsyn inför kalvning accepteras)
- om kalvningboxarna i en upp-bunden besättning är upptagna av andra kalvningar. De får inte vara upptagna av andra djur!

### Sjukboxar

I gamla förprövningshandlingar var det vanligt att kalvningboxar och sjukboxar var desamma. Det är sedan

ett antal år inte tillåtet. Det säger sig egentligen själv – kalvar ska komma till världen i så ren och smittfri miljö som möjligt, inte där sjuka djur hålls.

Sjukboxar behöver inte finnas permanenta, om de inom kort tid, kanske en halvtimme, kan sättas upp. Klimatet ska vara det som djuren är vana vid. En sjukbox i en kall loge får användas till utgångsdjur eller andra djur i kallt system, men man kan inte sätta ut djur från en varm ladugård till en sjukbox på en kall loge. Boxen ska vid behov kunna värmas upp, varför det bör finnas plats till sjukboxar i utrymmen där uppvärmning är möjlig. I Jordbruksverkets föreskrifter anges hur många sjukboxar som bör finnas, men kravet är att ett djur som behöver det alltid ska beredas plats individuellt i sjukbox, hur många det än är som behöver det samtidigt. Det finns inga måttbestämmelser för sjukboxar, det anges bara att djuret ska kunna vända sig. För mjölkkor finns det krav på att de ska kunna mjölkas i sjukboxen.

### Kalvar på helspaltgolv

Från den 1 augusti 2012 får kalvar under 4 månaders ålder inte hållas i hårda helspaltboxar. Om så unga kalvar hålls på helspaltgolv ska det vara av gummi eller annat eftergivligt material. Upp till en månads ålder ska kalvarnas boxar dessutom vara försedda med strö.

Den bästa lösningen är att ha kalvar i gruppbox på ströbädd, efter en första tid i ensambox. Helspaltboxar har ofta en tuff miljö, och det innebär till exempel risk för försämrade tillväxt. ■



## Besiktning av rovdjursangripna tamdjur

Under sommarhalvåret ökar risken för att tamdjur, främst får, ska angripas av rovdjur. Risken är dock låg i vårt län och under 2011 konstaterades fyra angrepp på tamdjur, alla orsakade av lodjur. Men även om problemet är litet är det oftast inte det för den som får tamdjur skadade eller dödade av något rovdjur.

Text: Linda Andersson telefon 036-39 50 57 070-656 70 40 e-post linda.andersson@lansstyrelsen.se

Om ett skadat eller dött djur hittas i hagen och det finns minsta misstanke om att skadan har orsakats av rovdjur, kontakta då någon av Länsstyrelsens besiktningsmän så snart som möjligt för att få skadan besiktigad. Besiktningen är kostnadsfri för djurägaren. En besiktning är en grundförutsättning för att sedan kunna få ersättning för skadan, om den visar sig vara orsakad av rovdjur. Besiktningsmännen är särskilt utbil-

dade på att se om djur har blivit skadade/dödade av rovdjur. Men för att besiktningen ska kunna genomföras på ett bra sätt är det extra viktigt att den kan göras så snart som möjligt efter att skadan har skett. Låt det döda djuret ligga kvar i hagen om möjligt, och täck över med något som hindrar andra djur från att äta av det. Om andra djur är där och äter av det kan det bli svårare att av-göra vad skadan har orsakats av. ■

### Besiktningsmän i Jönköpings län:



Anders Gunnarsson  
Veflanda  
Telefon 0702-90 89 08



Bo Adolfsson  
Gislaved  
Telefon 0705-49 80 61



Göran Hansson  
Bondstorp  
Telefon 0730-48 46 53



Sten Johansson  
Habo  
Telefon 0708-67 28 20

## Rapportera till Länsstyrelsen om du ser rovdjur

Länsstyrelsen har bland annat ansvar för att inventera och följa rovdjursförekomsten i länet, något som är nödvändigt för att tillämpa rätt förvaltningsåtgärder. På vintrarna inventeras rovdjuren på snö. När det är barmark samlar vi in rapporter om rovdjur som setts eller om man hittat spår från rovdjur. På så vis kan vi ha lite koll på rovdjursförekomsten och få ett bättre grundmaterial inför kommande vinters inventeringsinsatser.

Text: Linda Andersson telefon 036-39 50 57 070-656 70 40 e-post linda.andersson@lansstyrelsen.se

Med rovdjur avses framför allt lodjur, varg och björn. I Jönköpings län förekommer lodjur med en fast reproducerande stam. Den senaste vinterns inventeringar visar att antalet honor som får ungar fortfarande är lågt. Tre föryrgringar har kunnat spåras och alla rör sig över länsgränsen till Västra Götalands län och Hallands län. Varg vandrar söder ut då och då i syfte att finna en partner att bilda revir med, något de än så länge misslyckas med. Björn ses ännu mer sällan än varg, men det är inte onormalt eller omöjligt att björn kan vandra till södra Sverige.

### Det är enkelt att rapportera!

Om du ser ett rovdjur eller hittar misstänkta spår på barmark eller snö, ring då någon av våra rovdjursspårare nedan eller till Länsstyrelsens rovdjursansvarige. Eller ännu enklare, rapportera din observation på [www.rovobs.se](http://www.rovobs.se). Där klickar du dig vidare till Jönköpings län och fyller i en enkel rappor-

teringssida och kryssar sedan i en karta var observationen gjorts.

### Se aktuell information om rovdjurens förekomst i länet

På [rovobs.se](http://rovobs.se) går det också att söka fram alla rapporter som kommit in till Länsstyrelsen. Det framgår art, datum, var i länet observationen är gjord, om observationen är kvalitetssäkrad med mera. Länsstyrelsens ambition är att kontinuerligt registrera det egna inventeringsresultatet till [rovobs.se](http://rovobs.se). [Rovobs.se](http://rovobs.se) är på så sätt en bra spegling av länsstyrelsernas interna rovdjursdatabas – Rovdjursforum. ■

### Kontaktuppgifter:

Anders Gunnarsson, 070-290 89 08  
Bo Adolfsson, 070-549 80 61  
Kjell Mohlin, 070-213 96 95  
Anders Aldberg, 070-369 13 70  
Sten Johansson, 070-867 28 20  
Göran Hansson, 073-048 46 53  
Linda Andersson, 070-656 70 40

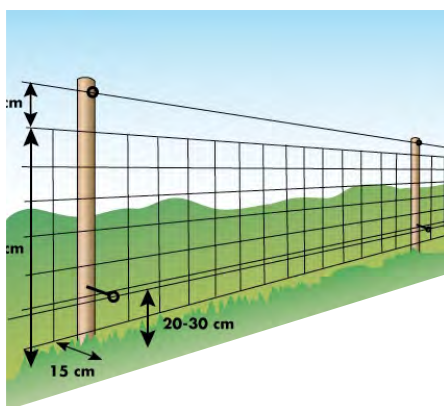
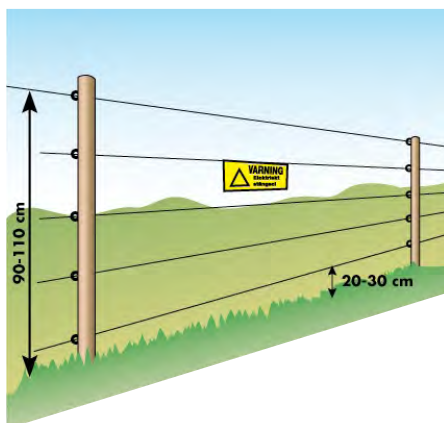
## Nu kan du söka bidrag till rovdjursavvisande stängsel

From 2012 har Länsstyrelsen i Jönköpings län fått del av de medel som används för bidrag till rovdjursavvisande stängsel. Bidraget är till för att täcka de extra kostnader som uppstår vid byggnation av ett stängsel som är anpassat för att hindra rovdjur att ta sig in i hagen.

Text: Linda Andersson telefon 036-39 50 57 070-656 70 40 e-post linda.andersson@lansstyrelsen.se

Länet har fått 348 000 kr att fördela och med den schalblonersättning på 50 kr/meter räcker det till knappt 7000 meter stängsel. Det gör att bidragsansökningarna granskas utifrån en prioriteringslista för att ge så stor nytta som möjligt, t ex prioriteras bidrag till stängsel för att skydda får (eller getter) högre än nötkreatur och hästar, då de senare bedöms ha en lägre risk för angrepp. Likaså prioriteras bidrag till dem som har haft angrepp av varg någon gång de senaste 3 åren framför de som inte har haft det.

Det är framför allt för att skydda sina tamdjur mot vargangrepp de rovdjursavvisande stängslen kan sättas upp. Mot lodjur har de låg effekt, men lodjur utgör heller inte samma hot mot tamdjur som varg kan göra. Rovdjursavvisande stängsel kan bestå av vanligt fårnät kompletterat med en eltråd ovanför nätet och en nertill på utsidan, eller av ett 5-trådigt elstängsel. Uppförande av rovdjursavvisande stängsel innebär också en betydligt lägre



Två typer av rovdjursavvisande stängsel

risk för skador orsakade av rävar och hundar.

Kom ihåg att ett "vanligt" stängsel som är väl uppsatt och sträckt utgör ett gott grundskydd mot att vilda och tama djur som inte ska vara i hagarna kan ta sig in. Det vanligast sättet för rovdjur att passera stängsel är att försöka krypa under, så tänk på att försöka täppa till eventuella glipor som kan locka rovdjur, rävar eller hundar att ta sig in.

Om du har frågor om bidraget, om du bör söka eller allmänna frågor om rovdjur och tamdjur – hör av dig till: Anna Arnesson, bidragshandläggare, telefon 036-39 51 88, eller Linda Andersson, rovdjurs- och viltskadehandläggare, telefon 036-39 50 57, 070-656 70 40.

Mer information kan du ta del av på Viltskadecenters webbplats: [www.viltskadecenter.com](http://www.viltskadecenter.com). ■

## Nytt forum för vattenfrågor inom lantbruket

Med klimatförändringarna kan vi vänta oss både kraftigare regn och längre torrperioder. Då gäller det att ha en plan för hur vattnet ska tas om hand på bästa sätt. Vilka områden ska vi leda bort vattnet från och var kan vi magasinera det? Vad finns det för lagar och regler och vilket stöd kan myndigheter och konsulter erbjuda? Hur löser man det praktiskt vad gäller markavvattning och våtmarksanläggning?

Kontakt: Maria Carlsson telefon 036-39 50 15 e-post maria.k.carlsson@lansstyrelsen.se  
Thordis Samuelsson telefon 036-39 51 94 e-post thordis.samuelsson@lansstyrelsen.se

Dessa frågor ska vi diskutera i Norra Sandsjö bygdegård onsdagen den 26 september. Det blir en heldag med föreläsningar och möjligheter att ställa frågor till både myndigheter och konsulter inom området.

Årets tema blir Markavvattning och våtmarker och kommer att handla om markavvattning, regler för dikesrens-

ning och anläggning av våtmarker. Det blir också en lektion om grundläggande vattenkunskap (hydrologi).

Tider är vid skrivande stund inte klart. Mer information och anmälan kommer på LRF:s webbplats, [www.lrf.se](http://www.lrf.se), samt skickas ut via Länsstyrelsens landsbygdsinformation. ■

## Anläggning av dammar och våtmarker - fältvandring

Att anlägga en damm eller våtmark kräver planering innan det är dags att köra fram grävskopan. Våtmarkens placering, syfte, utformning och inte minst den framtida skötseln är frågor som måste vara genomtänkta innan grävningen startar.

Under två kvällar ska vi titta på nyanlagda våtmarker och våtmarker som håller på att anläggas. Markägarna kommer att vara med så det finns goda möjligheter att ställa frågor och ta del av deras erfarenheter. Länsstyrelsen kommer att informera om regler och villkor för anläggning, olika ersättningsar och skötselbehov.

### Tid och plats

**22 maj klockan 18.00** hos Pelle Junvik i Dintestorp, cirka 3 km norr om Sandhem. Avfart mot Dintestorp från väg 47. Därefter besöker vi Ernst Justus Jessen i Stockhult, cirka 2 km väster om Sandhem.

**24 maj klockan 18.00** tittar vi på Gösta och Mikael Ahlstrands våtmarksprojekt i Hylletofta, cirka 0,5 km väster om Hylletofta k:a, väg mot Bjuramålen.



### Anmälan

Ingen anmälan krävs men vill du ha vägbeskrivning kontakta Leif Thörne, telefon 036-39 50 71, 076-830 22 11, eller Lone Möller, telefon 036-39 52 06, 070-345 90 02. Ta gärna med eget fika! ■

## Tävling

Vad föreställer bilden? Svare rätt och vinn ett äppleträd!



Vad föreställer bilden, och vad användes föremålet till?

**Skicka ditt svar till:** Skicka ditt svar till Landsbygdsavdelningen, Länsstyrelsen, 551 86 Jönköping. Märk kuvertet ”Tävling”. Du kan även skicka e-post till [anna.nilsson@lansstyrelsen.se](mailto:anna.nilsson@lansstyrelsen.se) (ange ”tävling” i ämnesraden) eller faxa till 036-16 29 14. Vi vill ha ditt svar senast den 14 juni. Vinnaren får ett äppleträd av sorten Aroma.

Rätt svar på julnötterna i Förvetet nr 4 2011 var 1. Paranöt, 2. Wasabinöt, 3. Pistagenöt och 4. Macadamianöt. Vinnare är Göran Klint, Grensefall, Nässjö som får boken ”Bondens egen marknad”.

Bilden i tävlingen i förra numret föreställde en ”oxasno” alternativt ett ”stutamått” som användes för att mäta nötkreaturs bröstomfång (och indirekt slaktvikt). Bland många inkomna svar drogs Ingeborg Stacke-Ingemarsson, Bondarp, Åsenhöga som vinnare. Även Ingeborg får boken ”Bondens egen marknad”.

Grattis!



# POSTENS GRUPPREKLAM TILL JORDBRUKARE

## Upplev länets landsbygd i sommar

Länsstyrelsen har tagit fram en karta med olika besöksmål i länet som har sökt och fått stöd från landsbygdsprogrammet för idéer som på olika vis utvecklar deras företag eller hembygd.

Text: Malin Lennartsson, telefon 036-39 50 25, e-post [malin.lennartsson@lansstyrelsen.se](mailto:malin.lennartsson@lansstyrelsen.se)

På kartan hittar du resmål som erbjuder aktiviteter för hela familjen, vackra platser med natur- och kulturupplevelser samt caféer och andra matställen längs vägen. Ta tillfället i akt och upplev länets landsbygd!

Skriv ut kartan från vår webbplats [www.lansstyrelsen.se/jonkoping](http://www.lansstyrelsen.se/jonkoping) eller hämta ett exemplar i Länsstyrelsens reception.



Länsstyrelsen  
i Jönköpings län



Europeiska jordbruksfonden för  
landsbygdsutveckling: Europa  
investerar i landsbygdsområden