



Länsstyrelsen
i Jönköpings län

Meddelande nr 2013:11

Behovsutredning för tillsyn enligt miljöbalken

År 2013-2015



■ Behovsutredning för tillsyn
enligt miljöbalken

2013-2015

| | |
|-----------------------|--|
| Meddelande | nr 2013:11 |
| Referens | Martin Palm, Miljö- och samhällsbyggnadsavdelningen, 2013 |
| Kontaktperson | Martin Palm, Länsstyrelsen i Jönköpings län, Direkttelefon 036-39 5094, e-post martin.palm@lansstyrelsen.se |
| Webbplats | www.lansstyrelsen.se/jonkoping |
| ISSN | 1101-9425 |
| ISRN | LSTY-F-M—13/11--SE |
| Tryckt på | Länsstyrelsen, Jönköping 2013 |
| Miljö och återvinning | Rapporten är tryckt på miljömärkt papper. |



Innehållsförteckning

| | |
|--|-----------|
| Sammanfattning | 7 |
| Natur- och kulturmiljöer | 7 |
| Miljöfarlig verksamhet, torvkoncessioner, Seveso, vattenskyddsområden och vattentjänster..... | 7 |
| Förorenad mark | 8 |
| Vattenverksamhet..... | 8 |
| 1. Tillsyn – begreppsförklaring | 10 |
| 1.1 Förebyggande och främjande tillsyn | 10 |
| 1.2 Granskande och kontrollerande tillsyn | 10 |
| 1.3 Tillsynsvägledning | 11 |
| 1.4 Hur beskrivs behovet av tillsyn? | 11 |
| 1.5 Samverkan..... | 11 |
| 1.6 Vilka resurser kräver tillsynen? | 11 |
| 1.7 Organisation för tillsyn på Länsstyrelsen | 12 |
| 1.8 Avgränsning av behovsutredningen | 12 |
| 2. Beskrivning av förekommande verksamheter och förutsättningar | 13 |
| 2.1 Beskrivning av Jönköpings län | 13 |
| 2.2 Natur- och kulturmiljöer | 13 |
| 2.3 Miljöfarlig verksamhet..... | 14 |
| 2.4 Förorenad mark | 16 |
| 2.5 Vattenverksamhet..... | 17 |
| 3 Behov av tillsyn | 19 |
| 3.1 Natur- och kulturmiljöer | 19 |
| 3.2 Miljöfarlig verksamhet, Lagen om vissa torvfyndigheter, SEVESO, Lagen om allmänna vattentjänster | 20 |
| Miljöfarlig verksamhet (555) | 20 |
| Sevesotillsyn (4564) | 22 |
| Tillsyn allmänna vattentjänster (5673) | 22 |
| Tillsyn över lagen om vissa torvfyndigheter (543)..... | 22 |
| Tillsyn av vattenskyddsområden (5160-5161)..... | 22 |
| Samråd 12:6 avseende husbehovstäckter och uppläggnings av massor (5251)..... | 22 |
| 3.3 Förorenad mark | 23 |
| Tillsyn pågående och nedlagda verksamheter (5751, 5752, 5754, 5755, 5051) | 23 |
| Tillsyn exploatering (5753)..... | 24 |
| Tillsyn bidragsobjekt (5752)..... | 24 |
| arbete med ansvarsfrågor (5754) | 24 |
| Miljöriskområde (5712) | 24 |
| Prövning av EBH-åtgärd/prövning MFV med EBH-fokus (5711)..... | 24 |
| Möten och annat erfarenhetsutbyte tillsyn (5011, 5701, 5756, 579)..... | 24 |
| Förebyggande och allmän information eller vägledning (3430, 4021, 4022, 5252, 5313, 5351) | 25 |
| Tillsynsvägledning (5031, 5037) | 25 |
| Regionala Programmet, Ansökan om bidrag och Redovisning av utfört arbete (5701) .. | 25 |
| Sammanfattning av tillsynsbehov..... | 25 |
| 3.4 Vattenverksamhet..... | 25 |
| 3.5 Sammanställt behov av tillsynsarbete för hela Länsstyrelsen | 28 |

| | |
|--|-----------|
| 3.6 Kompetens i förhållande till behovet | 28 |
| 3.6.1 Natur- och kulturmiljöer | 28 |
| 3.6.2 Miljöfarlig verksamhet..... | 29 |
| 3.6.3 Förorenad mark | 29 |
| 3.6.4 Vattenverksamhet..... | 29 |
| Bilaga 1. Förteckning över tillsynsobjekt miljöfarlig verksamhet | 30 |
| Bilaga 2. Dammar - Bedömningsgrunder..... | 41 |
| Bilaga 3. Prioriteringslista Jönköpings län förorenade områden 2013 | 43 |

Bilagor

1. Förteckning över tillsynsobjekt miljöfarlig verksamhet
2. Dammar
3. Prioriteringslista Jönköpings län förorenade områden 2013

Sammanfattning

Enligt miljötillsynsförordning ska en tillsynsplan upprättas för miljöbalkstillsyn och en uppdaterad utredning om tillsynsbehovet ska finnas på myndigheten. Föreliggande behovsutredning omfattar tillsyn också inom följande områden:

- Lagen (1999:381) om åtgärder för att förebygga och begränsa följderna av allvarliga kemikalieolyckor (Seveso)
- Vattenskyddsområden (Miljöbalken 7 kap.)
- Lagen (2006:412) om allmänna vattentjänster
- Lagen (1985:620) om vissa torvfyndigheter

Natur- och kulturmiljöer

Länsstyrelsens tillsyn enligt miljöbalken när det gäller den landbaserade tillsynen hanterar ca 335 särskilt utpekade objekt samt ett okänt antal generella biotopskyddsområden och affärer som kan tänkas handla med förbjudna arter enligt 26 § artskyddsförordningen. Till detta läggs alla ärenden om samråd enligt 12 kap. 6 § miljöbalken och områden som tas ur jordbruksproduktion.

Länsstyrelsen bedömer att behovet av tillsyn när det gäller att kontrollera beslut om dispenser/tillstånd främst gäller där det beslutats om en dispens och den har villkorats samt där ansökan avslagits. Länsstyrelsen bedömer att de ärenden som fått dispens utan villkor har en bra egenkontroll.

Behovet av tillsyn bedöms till 157 dagar för att klara tillsynen för det som inträffar under föregående år, samt en engångsinsats av 145 dagar för att kontrollera beslut om dispenser/tillstånd under perioden 1999-2011.

Det totala resursbehovet för arbetet med länets kulturresevat 2013 uppgår enligt denna behovsutredning till 60 timmar.

Miljöfarlig verksamhet, torvkoncessioner, Seveso, vattenskyddsområden och vattentjänster

Inom området miljöfarlig verksamhet och energitorvtäkter har Länsstyrelsen tillsynsansvar för 246 verksamheter. Miljöskydds enheten bedriver även tillsyn över vattenskyddsområden, allmänna vattentjänster och enligt SEVESO-lagstiftningen i länet.

Det totala resursbehovet för arbete med miljöfarlig verksamhet år 2013 uppgår enligt denna behovsutredning till 982 dagar. Behovet är framräknat genom att räkna om den del av verksamheternas miljöavgift enligt förordning (1998:940) om avgift för prövning och tillsyn enligt miljöbalken som avser tillsyn. För vissa verksamheter med mycket låg eller avsaknad av avgift, exempelvis torvtäkter och vindkraftsparker, har en uppräknings gjorts till en jämförbar nivå med övriga objektstyper. Avgiftsbeloppen har centralt under ett antal år bedömts behöva räknas upp varför det uppskattade behovet måste anses som mycket lågt räknat.

Tillsynsbehovet för SEVESO-tillsynen beräknas vara 22,5 dagar och beräknas kunna genomföras i sin helhet.

Förorenad mark

Tillsynen över förorenad mark sker enligt 10 kap. miljöbalken och berör framför allt miljö-kvalitetsmålen Giftfri miljö, levande sjöar och vattendrag och grundvatten av god kvalitet. Tillsyn omfattar framförallt att driva krav på inventeringar, undersökningar och åtgärder mot ansvarig, hantering av förorenade material och massor vid exploateringar samt tillsynsvägledning gentemot kommunerna och utredning av tillsynsansvar. I övrigt omfattar arbetet bland annat granskning av planer, överklagningsärenden samt tillståndsprovningssärenden.

Behovsutredningen är inte komplett. Det faktiska behovet bedöms som betydligt större. Behovsutredningen baseras på objekt på prioriteringslistan som vi i dagsläget arbetar med men även på objekt som vi i dagsläget inte arbetar med på grund av resursbrist. Det saknas underlag för att avgöra hur många förorenade områden Länsstyrelsen har tillsyn över. Detta beror på att det utifrån Miljötillsynsförordningen är svårt att avgöra vem som är tillsynsmyndighet över förorenade områden och tolkningsmöjligheterna är flera. Ett förslag till förändring och förtydligande av förordningen hanteras för närvarande av Miljödepartementet. I Länsstyrelsens databas (EBH-stödet) finns det 4593 registrerade objekt i Jönköpings län. I EBH-stödet registreras fastigheter som kan misstänkas vara förorenade, fastigheter som är konstaterat förorenade samt fastigheter som tidigare varit förorenade men där det numera vidtagits åtgärder. En stor andel av dessa objekt utgör grunden för tillsynsbehovet.

Länsstyrelsens resursbehov för arbete med tillsyn över förorenade områden under 2013 beräknas omfatta 523 dagar. Denna tillsyn omfattar både ram- och sakfinansierad tillsyn. Den ramfinansierade tillsynen motsvarar ca 33 dagar och den sakfinansierade 490 dagar.

Vattenverksamhet

Länsstyrelsens tillsyn vad gäller vattenverksamheter omfattar tillsyn av dammar, vattenuttag, markavvattningar, anmälningspliktiga vattenverksamheter enligt 11 kap. 9a§ miljöbalken (grävningar, utfyllnader, trummor och broar, sjöledning, anläggande av våtmarker, vattenuttag) samt anmälningar om resningar enligt 11 kap 15 § miljöbalken, totalt omkring 3300 objekt.

Länsstyrelsen har bedömt att behovet av tillsyn påverkas av vilka naturvärden som finns i omgivningen, miljömålen, statusklassningen enligt vattenförvaltningen, vilken typ av tillstånd som finns för verksamheten, egenkontrollens kvalitet, dammsäkerhetsklassningen samt om objektet är prioriterat av Länsstyrelsen i något annat sammanhang. Behovet av tillsyn bör styras av var tillsynen ger mest miljönytta.

Det identifierade behovet av tillsyn är knappt 272 dagar per år samt 175 dagar som en engångsinsats (tabell 11).

Tabell 1. Summering av tillsynsbehovet

| Område | Totalt behov | | | | | | Befintlig resurs | |
|--|--------------|-------------|-------------|-------------|-------------|-------------|------------------|------------|
| | 2013 | | 2014 | | 2015 | | | |
| | Dagar | Åak*) | Dagar | Åak*) | Dagar | Åak*) | Dagar | Åak*) |
| Natur- och kultur- miljö | 309 | 1,6 | 309 | 1,6 | 309 | 1,6 | 27 | 0,14 |
| Miljöfarlig verk- samhet, m.m. ¹ | 1056 | 5,6 | 1153 | 6,1 | 1153 | 6,1 | 535 | 2,8 |
| Förorenade områ- den | 523 | 2,8 | 600 | 3,2 | 600 | 3,2 | 369 | 2,0 |
| Vattenverksamhet | 447 | 2,4 | 447 | 2,4 | 447 | 2,4 | 90 | 0,5 |
| Totalt | 2335 | 12,4 | 2509 | 13,3 | 2509 | 13,3 | 1021 | 5,4 |

¹) En årsarbetskraft räknas som 1500 timmar = 188 dagar

¹ Innehåller VÄS-koderna 456, 5632 och 543

1. Tillsyn – begreppsförklaring

Enligt miljöbalken omfattar begreppet tillsyn inte bara inspektioner utan också informations- och rådgivningsinsatser vilket kan utläsas av 26 kap 1 § miljöbalken. Där sägs att tillsynen ska säkerställa syftet med miljöbalken och de föreskrifter som har meddelats med stöd av balken. Enligt Miljötillsynsförordningen (2011:13) ska det finnas en utredning av tillsynsbehovet för Länsstyrelsens hela ansvarsområde enligt miljöbalken. Den ska vidare gälla för 3 år och ska ses över vid behov eller minst varje år. Länsstyrelsen ska även upprätta en samlad tillsynsplan för varje verksamhetsår. Tillsynsplanen ska baseras på utredningen av tillsynsbehov, verksamhetsregister och uppföljningen tillsynsverksamheten.

Tillsynen ska alltså säkerställa miljöbalkens mål ”en hållbar utveckling”. De 16 nationella miljö kvalitetsmålen, dess delmål och de regionala miljö kvalitetsmålen är en konkretisering av miljöbalkens mål och tillsynen ska därför vara styrd av dessa.

Tillsynsverksamheten kan delas in i tre olika kategorier:

- Förebyggande och främjande tillsyn
- Granskande och kontrollerande tillsyn
- Tillsynsvägledning

Tillsynsvägledning tas inte med i denna utredning.

1.1 Förebyggande och främjande tillsyn

Denna verksamhet bedrivs i förebyggande eller främjande syfte. Till denna kategori förs följande arbetsuppgifter:

- telefonledes information och förfrågningar från allmänhet och verksamhetsutövare
- särskilda informationsinsatser genom utskick, framtagande av blanketter, information på hemsidor
- branschträffar, kurser
- handläggning av samrådsärenden enligt 12 kap 6 § MB, anmälningssärenden
- meddelande om tillståndsplikt, (dvs. att ärendet ska prövas enligt miljöbalken)
- arbete med särskilda tillsynskampanjer med fokus på förebyggande åtgärder

Både händelsestyrda och planerade aktiviteter förekommer inom den förebyggande och främjande tillsynen. Händelsestyrda tillsynsaktiviteter är de som initieras av utifrån kommande händelser. Det kan vara telefonsamtal eller skrivningar från allmänhet eller kommuner som behöver vägledning. Det är svårt att planera tillsynen eftersom den händelsestyrda tillsynen måste reagera på. Länsstyrelsen arbetar under år 2013 på att förbättra sättet att kvantifiera dessa arbetsuppgifter, både för planering och för uppföljning.

1.2 Granskande och kontrollerande tillsyn

Till denna kategori förs de traditionella tillsynsuppgifterna med kontrollen av regelefterlevnad i centrum:

- hantering av inkommande klagomålsärenden,
- oanmälda inspektioner
- granskning av miljörapporter

- periodiska besiktningar/inspektioner
- granskning av besiktningsrapport
- kontroller av villkors-/beslutsefterlevnad
- hantering av åtalsanmälningar och miljöstraffavgifter
- hantering av avgifter för tillsyn
- arbete med särskilda tillsynskampanjer med fokus på regelefterlevnad

Både händelsestyrda och planerade aktiviteter förekommer inom den granskande och kontrollerande tillsynen. Arbetsuppgifterna behöver kunna kvantifieras för såväl planering som uppföljning.

1.3 Tillsynsvägledning

Länsstyrelsen har ett ansvar att vägleda kommunerna i deras tillsynsarbete. Det innebär att länsstyrelsen har en skyldighet att bistå med råd och stöd samt att bedriva uppföljning och utvärdering av kommunens tillsynsarbete. Länsstyrelsens tillsynsvägledning ingår inte i denna rapport utan beskrivs i en separat tillsynsvägledningsplan.

1.4 Hur beskrivs behovet av tillsyn?

Det finns inte någon standardiserad metod för hur en behovsutredning ska genomföras och inte heller någon detaljerad styrning av intervaller för återkommande tillsyn och hur mycket tid det är lämpligt att avsätta för olika tillsynsobjekt. Eftersom tillsynsobjekten mellan de olika tillsynsområdena skiljer sig åt har behovet bedömts på något olika sätt mellan tillsynsområdena.

Länsstyrelsen har bedömt att behovet av tillsyn påverkas av vilka naturvärden som finns i omgivningen, miljömålen, statusklassningen enligt vattenförvaltningen, vilken typ av tillstånd som finns för verksamheten och riskerna med verksamheten (t.ex. föroreningar, dammsäkerhet, processer, storlek) samt egenkontrollens kvalitet.

1.5 Samverkan

Ett nära samarbete med andra myndigheter t.ex. Energimyndigheten, Naturvårdsverket, Havs- och vattenmyndigheten, Skogsstyrelsen, Polismyndigheten, Åklagarmyndigheten, Socialstyrelsen och kommunernas miljöförvaltningar behövs för att nå framgång och det kan t.ex. innebära att myndigheterna i gemensamma projekt samarbetar i tillsynsarbetet. En samverkan görs också med Miljösamverkan på nationell och regional nivå för att få en samsyn i tillsynsarbetet och de prioriteringar som måste göras. Det är också viktigt att övriga delar av länsstyrelsen bistår med tips om pågående eller planerade verksamheter. Därför är det av största vikt att prioriteringarna är kända inom tillsynsmyndigheten.

Det är också viktigt att ha samarbete med olika branschföreningar och andra organ för att på ett effektivt sätt sprida information om ny teknik och lagstiftning samt för att utveckla kompetensen hos både myndigheten och företagen.

1.6 Vilka resurser kräver tillsynen?

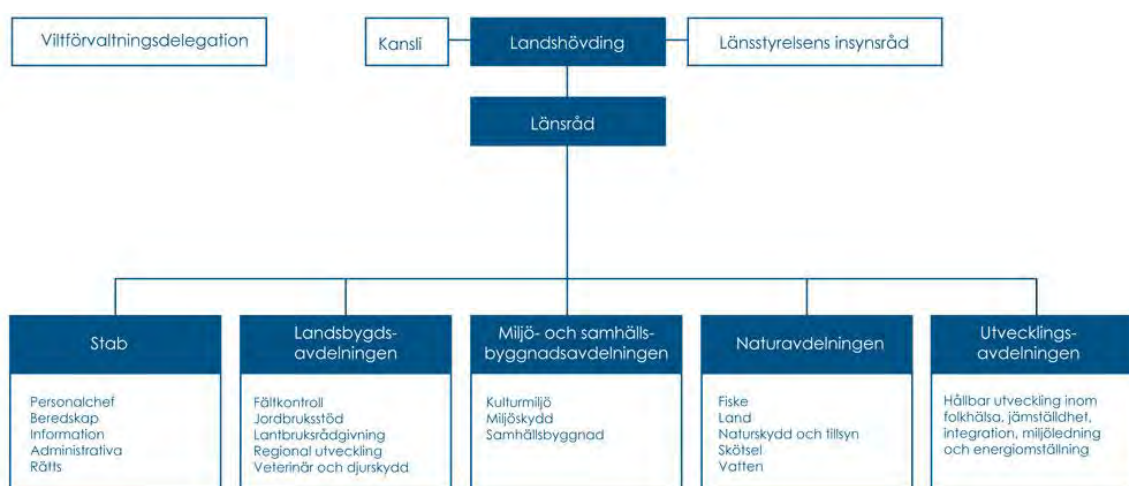
Vid beräkning av resursbehovet är det av vikt att tillsynens olika delar analyseras så den händelsestyrda delen av tillsynsverksamheten kan skiljas från den målstyrda, planerade

verksamheten, det vill säga de planerade tillsynsinsatser som avses utföras. De händelsestyrda tillsynsuppgifterna är ofta av ungefär lika stor omfattning från år till år medan omfattningen av den planerade tillsynen bl.a. beror på vilka typer av insatser som planeras det aktuella året.

För att tydliggöra förhållandet mellan behov och faktisk verksamhet ska behovsutredningen och tillsynsplanen beslutas av den inom myndigheten som beslutar om användningen av myndighetens resurser (11 § miljötillsynsförordningen (2011:13)).

1.7 Organisation för tillsyn på Länsstyrelsen

Tillsyn enligt miljöbalken bedrivs inom enheterna för Miljöskydd och Kulturmiljö på Miljö- och samhällsbyggnadsavdelningen och på enheten för Naturskydd och tillsyn på Naturavdelningen.



1.8 Avgränsning av behovsutredningen

Behovsutredningen tar inte upp sådana arbetsuppgifter som ingår i förvaltning av skyddade områden t.ex. skyltning av reservat. De till kommunerna överlåtna tillsynsobjekten hanteras inte heller i utredningen.

2. Beskrivning av förekommande verksamheter och förutsättningar

2.1 Beskrivning av Jönköpings län

Jönköpings län är ett av Sveriges mest industritäta och det är framför allt de typiska småländska företagen med småskalig tillverkning som dominerar. Totalt finns det mer än 3 000 tillverkande företag i länet och många av dem är underleverantörer till företag både inom Sverige och utomlands.

Jönköpings län har ett rikt och varierat landskap. Här finns det typiska småländska landskapet med skogar, höjder, sjöar och vattendrag. Länet yta består till mer än 60 procent av skogsmark. Det finns över 2 500 sjöar och flera av de större vattensystemen i södra Sverige har sina källflöden på det småländska höglandet. Den till storleken största sjön som berör länet är Vättern, andra större sjöar som berör länet är bland annat Bolmen och Sommen. Av de sydsvenska vattendragen har Emån, Lagan och Nissan sina källflöden på Sydsvenska höglandet, vilket innebär att länet fungerar som vattendelare för vattendrag mot såväl Östersjön, södra Östersjön som Västerhavet. Även Mörrumsån och Helge å har sina källflöden i Jönköpings län. Motala ström med Vättern och biflödet Svartån är ett annat vattensystem som berör en stor del av länet. I mindre utsträckning hör även delar av Ätran och Tidans vattensystem till Jönköpings län. Följaktligen är länets vattendrag förhållandevis små sett ur ett nationellt perspektiv.

Berggrunden inom den östra delen av länet domineras av graniter och den västra delen domineras av gnejser. Gnejsområdet i väster och granitområdet i öster skiljs åt av en förskiffringszon som kan följas från norra Skåne genom länet och vidare upp i Värmland. Jordarterna inom länet domineras av morän. Gällande isälvs- och issjöavlagringar och grundvattenförekomsten i de lösa avlagringarna kan länet delas upp i två skilda områden. I väster förekommer vattnet i huvudsakligen i stora sammanhängande akvifärer i sand- och grusavlagringar i och i anslutning till Nissans och Lagans dalgångar. I öster är mönstret mera splittrat med åtskilda akvifärer av mindre storlek. Relativt stora magasin finns dock även här till exempel i Aneby-området och i Bruzaåns och Emåns dalgångar.

2.2 Natur- och kulturmiljöer

I Jönköpings län finns för närvarande (jan 2013) 1 nationalpark, 118 statliga naturreservat (inklusive 4 naturvårdsområden), 2 kulturresevat, 196 Natura 2000-områden (varav 84 helt eller delvis sammanfaller med naturreservat), 26 fågelskyddsområden, 65 naturminnen och 2 biotopskyddsområden (ej skogliga). Därutöver finns 9 kommunala naturreservat i sex kommuner (Jönköping, Tranås, Eksjö, Nässjö, Vaggeryd och Vetlanda). Total areal för nationalparken och reservaten är ca 27 900 ha vilket utgör 2,6 % av länets yta. Medelarealen för naturreservaten är ca 165 ha.

När det gäller den landbaserade tillsynen handlar den till stor del om redan särskilt utpekade, skyddade områden så som t ex kultur- och naturreservat eller djur- och växtskyddsområden. Verksamheter och/eller åtgärder som kan utgöra ett hot mot områdenas natur-

värden noteras. Därefter hålls områdena under uppsikt så att överträdelser upptäcks snarast möjligt och åtsanmälningar och eventuella förelägganden kan skrivas. För områden som inte är särskilt skyddade kan tillsynskampanjer gällande några eller alla tillsynsområden vara ett effektivt sätt att arbeta på. Därför är det viktigt att prioriteringarna som gjorts för tillsynsverksamheten är kända inom myndigheten.

Tabell 2. Antal objekt per tillsynsområde

| Tillsynsområde | Antal (2012) |
|---|--------------|
| Nationalpark (5212) | 1 |
| Naturresevat/naturvårdsområde (5212) | 118 |
| Kulturresevat (4355) | 2 |
| Naturminnen (5212) | 65 |
| Biotopskydd, beslutade (5214) | 2 |
| Djur- och växtskydd (5213) | 26 |
| Interimistiska förbud (5212) | 0 |
| Jordbruksmark (5232) | 0 |
| Samråd 12:6, föreläggande (5251) | 94 |
| Strandskydd, beslut av Ist (5211) | 3 |
| Verksamhetsstillstånd enl artskyddsförordning (522) | 7 |
| Natura 2000 (5212) | 196 |
| Totalt | 514 |

2.3 Miljöfarlig verksamhet

Länet karakteriseras av små- och medelstora företag med tonvikt på tillverkningsindustri av olika slag. Länsstyrelsen har tillsyn på de verksamheter som har störst inverkan på yttre miljö med bl.a. utsläpp till vatten, t.ex. ytbehandlingsföretag. Även gjuterier och plastföretag är tillsynsintensiva industrier vid sidan av avloppsreningsverk, avfallsanläggningar, energianläggningar och pappersbruk. Utöver detta är vindkraftsanläggningar en relativt ny bransch i länet som visat sig vara tillsynsintensiva. Vid årsskiftet 2012/2013 fanns fem vindkraftsparker i länet och ytterligare parker är under planering. Länet har också gott om mineral och torvfyndigheter varför dessa verksamheter är mer förekommande i Jönköpings län. Antal verksamheter anges i tabell 2.

Ny ramlaglagstiftning inom kemikalieområdet, REACH, förväntas innebära mycket arbete för tillverkande företag som hanterar någon form av kemikalie eller kemisk produkt. REACH innehåller krav på tillverkare, importörer och användare av kemikalier som går längre än det gjort i tidigare lagstiftningar. För tillsynsmyndigheten innebär detta att identifiera vilka aktörer som omfattas av lagstiftningens olika delar samt tillse att lagstiftningen följs.

Ett nytt industriemissionsdirektiv implementeras i svensk lagstiftning från och med år 2013 innebär bland annat skärpningar för tillämpningen av BAT (Best Available Technique) och i utsläppsvärden för stora förbränningsanläggningar. Direktivet är i stora delar en sammanslagning och omarbetning av IPPC-direktivet (Integrated Pollution and Prevention Control), direktivet för stora förbränningsanläggningar, direktivet för avfallsförbränning och lösningsmedelsdirektivet.

En av de större förändringarna blir tillämpningen av de så kallade BREF-dokumenterna och tolkningen av bästa tillgängliga teknik, BAT, vid tillståndsgivning. BREF-dokumenterna är

resultatet av ett informationsutbyte inom de områden som IPPC-direktivet omfattar avseende vad som ska anses vara BAT. Direktivet innehåller bland annat krav på planerade tillsynsbesök, undersökning av föroreningsituationen och omprövning avseende dessa verksamheter.

Den totala energianvändningen i länet är cirka 12 000 GWh/år. En stor del av denna energi produceras direkt eller indirekt med fossila bränslen vilkas utsläpp av växthusgaser medför att klimatet förändras och blir varmare, vilket får stora globala konsekvenser. Verksamhetens påverkan på klimatet måste begränsas så att energi används på ett effektivare sätt, utsläppen av växthusgaser minskas och det framställs mer förnybar energi. Industrin beräknas stå för 27 % av den totala energianvändningen i länet (3065 GWh/år).

Inom EU:s vattenarbete är inom ramdirektivet (2000/60/EG) för vatten, en vattenförvaltning upprättad. Vattenförvaltningen ska för utpekade vattenområden säkerställa att en god status utifrån ett antal kriterier uppnås. För vattenförekomster i länet finns ett antal miljö kvalitetsnormer (MKN) för vatten vilka är rättsligt bindande bestämmelser för vilken kvalitet (status) en viss vattenförekomst ska ha vid en viss tidpunkt. För Jönköpings län finns 1300 miljö kvalitetsnormer. Dessa finns i två åtgärdsprogram (Södra Östersjön och Västerhavet) med 38 stycken bindande åtgärds punkter. Av dessa ansvarar Länsstyrelsen för fyra åtgärds punkter varav tillsyn av miljöfarlig verksamhet har direkt bäring på de två första punkterna:

- Behov av omprövningar
- Säkerställa tillräcklig egenkontroll
- Upprätta en plan för sitt åtgärdsarbete
- Åtgärda förorenad mark

Länsstyrelsen utövar tillsynen över att kommunen fullgör skyldigheten enligt 6 § Lagen (2006:412) om allmänna vattentjänster att tillgodose behovet av vattentjänster. Länsstyrelsen har uppmanat kommunerna att kartlägga och föreslå områden som är prioriterade utifrån lagen. Utifrån kommunernas prioriteringsförslag har Länsstyrelsen förelagt kommunerna att ordna med allmän VA-anläggning i områden som tidigare haft enskilt avlopp.

Tabell 3. Antal verksamheter per tillsynsområde

| Tillsynsområde | Antal (2013) |
|---|-----------------|
| Miljöfarlig verksamhet inkl. energitorvtäkter (555+546) | 255 |
| SEVESO (4564) | 15 ² |
| Lagen om allmänna vattentjänster (5673) | 37 ³ |
| Vattenskyddsområden (5161-5162) | 86 |
| Totalt | 393 |

Jönköpings län har idag cirka 130 allmänna vattentäkter. Av miljöbalken framgår att länsstyrelsen eller kommunen får förklara ett vattenområde som vattenskyddsområde för att skydda området om vatten utnyttjas eller kan antas komma att utnyttjas för vattentäkt. Av dessa är 81 grundvattentäkter och 5 ytvattentäkter som har fastställda vattenskyddsområden med skyddsföreskrifter. Tillsyn ska bedrivas mot dessa vattentäkter.

² Inom de 15 SEVESO verksamheterna finns åtta företag som också ingår i gruppen Miljöfarliga verksamheter.

³ Lagen har nyss börjat tillämpas och tillsynsobjekt är de verksamheter som Länsstyrelsen beslutat om under 2011.

Den miljöfarliga verksamheten i länet påverkar i huvudsak miljö kvalitetsmålen Ingen övergödning, Giftfri miljö, Frisk luft, Begränsad klimatpåverkan, Levande sjöar och vattendrag, Grundvatten av god kvalitet, Myllrande våtmarker och Ett rikt växt- och djurliv med betoning på Giftfri miljö och God bebyggd miljö.

2.4 Förorenad mark

Arbetet med att kartlägga länet utifrån ett föroreningsperspektiv har pågått sedan slutet av 1990-talet och idag finns 4593 förorenade områden (objekt) registrerade i Länsstyrelsens databas (EBH-stödet). I EBH-stödet registreras fastigheter som kan misstänkas vara förorenade, fastigheter som är konstaterat förorenade samt fastigheter som tidigare varit förorenade men där det numera vidtagits åtgärder.

I Jönköpings län är verksamheter som omfattar metallbearbetning tydligt utmärkande, speciellt i de södra delarna av länet. I denna av typ av verksamhet har det traditionellt varit vanligt att trikloretylen och andra klorerade kolväten använts för avfettning vilket avspeglas i många misstänkta och konstaterade förorenade områden med en komplex föroreningssituation. Även tillverkning av plastprodukter är en bransch som är vanligt förekommande i länet. Samtliga de branscher som i branschlistan/branschkartläggningen utpekats innebära störts risker finns representerade i länet.

Tillsynen över förorenad mark sker enligt 10 kap. miljöbalken och berör framför allt miljö kvalitetsmålen Giftfri miljö, Levande sjöar och vattendrag och Grundvatten av god kvalitet. Tillsyn omfattar bland annat att driva krav på inventeringar, undersökningar och åtgärder mot ansvarig, hantering av förorenade material och massor vid exploatering samt tillsynsvägledning gentemot kommunerna och utredning av tillsynsansvar. I övrigt omfattar arbetet granskning av planer, överklagningsärenden samt tillståndsprövningsärenden.

Miljö kvalitetsnormer för vatten är en rättsligt bindande bestämmelse för vilken kvalitet (status) en viss vattenförekomst ska ha vid en viss tidpunkt. För Jönköpings län finns 1300 miljö kvalitetsnormer. Dessa finns i två åtgärdsprogram (Södra Östersjön och Västerhavet) med 38 stycken bindande åtgärds punkter. Av dessa ansvarar Länsstyrelsen för fyra åtgärds punkter:

- Behov av omprövningar
- Säkerställa egenkontrollen
- Upprätta en plan för sitt åtgärdsarbete
- Åtgärda förorenad mark

Tillsyn av förorenade områden har direkt bäring på den fjärde punkten.

Som register över vilka tillsynsobjekt som behöver återkommande tillsyn används länets prioriteringslista (bilaga 3). Denna innehåller endast länets mest prioriterade områden och är således inte komplett. I dagsläget är det oklart hur tillsynsansvaret ska fördelas mellan Länsstyrelsen och kommunerna. När detta är utrett kan länsstyrelsernas EBH-databas utgöra ett komplett register, men i avvaktan på ett förtydligande i Miljö tillsynsförordningen får prioriteringslistan anses vara det bästa registret.

Länsstyrelsen har tillsynen över 27 objekt i riskklass 1 och 2 på länets prioriteringslista. Ett flertal av dessa objekt är stora verksamheter som varit verksamma under lång tid. Förore-

ningsituationen är ofta komplex och omfattar stora markområden. Utredningsarbetet blir därför tidskrävande och varje delmoment i dessa ärenden kräver mycket tid och resurser.

Även kommunerna i länet har tillsyn över många prioriterade objekt i riskklass 1, vilket ger ett stort behov av tillsynsvägledning.

2.5 Vattenverksamhet

Inom Jönköpings län var sjösänkningar en vanligt förekommande åtgärd under andra halvan av 1800-talet och början av 1900-talet för att vinna ny odlingsmark. I länet beräknas det finnas cirka 130 sjöar som har påverkats genom sänkning och utdikning. En annan form av fysisk åtgärd som påverkat länets vattendrag och våtmarker är de många diknings- och markavvattningsföretag som också genomfördes under 1800-talet och som sedan fortsatte fram till mitten av 1900-talet (se tabell 3). Ungefär hälften av länets kommuner omfattas av förbudet mot markavvattning. Markavvattningsföretag utgör en stor andel av tillsynsobjekten i länet. Aktiviteten hos markavvattningsföretagen har varit mycket låg och Länsstyrelsen bedömer att kunskapen hos markavvattningsföretagen om gällande lagstiftning, egenkontroll, lämpliga skyddsåtgärder och förekommande naturvärden är låg.

I länet finns cirka 1000 dammar (det finns dock inte vattenkraftverk vid alla dessa dammar) men de flesta dammarna är mycket små. Vattenkraftverk för elproduktion tillkom vid industrialiseringens intåg år 1860-1890. Under början av 1900-talet skedde en intensiv utbyggnad av vattenkraften i Jönköpings län. Under 1950-talet lades en stor del av de små vattenkraftverk som då fanns i länet ner p.g.a. en väsentlig utbyggnad av rikselnätet, vilket gav billigare el från de stora vattenkraftverken. Många av de mindre verken var dessutom i dåligt skick och i behov av upprustning, vilket bidrog till nerläggningen av dem. I dagsläget finns ca 150 vattenkraftverk i drift i länet. År 1982 gjordes en riktad damminventering i länet. Den gjordes främst med tanke på dammarnas säkerhet och risken för dammbrott. Utifrån ett antal kriterier valdes ca 300 dammar ut till inventeringen. De utgör de ”större” dammarna i länet och Länsstyrelsen gör bedömningen att det är dessa dammar som i första hand har ett behov av tillsyn (se tabell 4). Endast ett fåtal av dammarna och kraftverken i länet ägs av de större energibolagen i Sverige (t.ex. Fortum, Eon, Statkraft; Vattenfall). Istället ägs de flesta dammarna och kraftverken av privatpersoner och fåmansföretag. Det innebär, enligt Länsstyrelsens erfarenhet, att det finns mindre resurser för bl.a. underhåll och kompetensutveckling. Det är även mer regel än undantag att det saknas tillstånd enligt äldre vattenlagen, vattenlagen eller miljöbalken för dammarna och kraftverken.

Vattenuttag för bevattning av jordbruksmark förekommer främst inom Emåns avrinningsområde. Där finns det även en bevattningssamfällighet, som omfattar både Kalmar och Jönköpings län, där ca 100 tillståndsprövade bevattningsuttag ingår. Längs Vätterns västra sida samt vid sjön Stråken förekommer också en del jordbruksbevattning. Spritt i länet finns bevattningsuttag för golfbanor och skidanläggningar, där andelen vattenuttag för konstsnö tillverkning har ökat de senaste åren. Ytvattenuttag för dricksvattenförsörjning förekommer där uttag från Vättern är de största. Från Vättern förekommer även större vattenuttag för s.k. komfortkyla. Grundvattenuttag för kommunal dricksvattenförsörjning finns i hela länet. Länsstyrelsens kunskap om grundvattenuttag för processvatten inom industrin är dålig men borde rimligtvis förekomma i hela länet (se tabell 4).

Största andelen av de anmälningspliktiga vattenverksamheterna utgörs av anläggande av våtmarker. Därefter är det relativt jämn fördelning mellan grävningar, utfyllnader, trummor/broar och ledningar (se tabell 4).

En vattenverksamhet som förekommer sparsamt i länet är muddringar. Något enstaka ärende förekommer och då gäller det framförallt åtgärder i anslutning till småbåtshamnar i Vättern.

Tabell 4. Typer av vattenverksamheter i Jönköpings län

| Vattenverksamhet | Antal |
|---|-------|
| Dammar | 314 |
| Vattenuttag med tillstånd | 67 |
| Vattenuttag (1932-1991, ej känt om tillstånd finns) | 27 |
| Markavvattningar (från 1841) ¹ | 2345 |
| Anmälan enligt 11 kap. 9a § miljöbalken (15/5 2007-31/12 2009) ² | 281 |
| Varav: | |
| Grävning (omgrävning bäck, fiskvägar, båthamn, badplats, grävning sjö, grävning dike) | 26 |
| Utfyllnad (stenpir, trailerramp båt, utfyllnad, brygga, igenfyllnad av branddamm, erosionskydd) | 24 |
| Trummor och broar | 15 |
| Sjöledning | 17 |
| Våtmarker, anläggning | 143 |
| Vattenuttag | 7 |
| Anmälan enligt 11 kap. 15 § miljöbalken, rensning | 31 |

1. I markavvattningsregistret för åren 1841-1954 finns 300 kända dubletter, dessa är ej medräknade.

2. 19 § förordning om vattenverksamhet bör användas för att klassa in ärendena, men vi har inte haft tid att gå in i varje ärende för att särskilja sjö-vattendrag och har därför valt en annan inledning.

3 Behov av tillsyn

3.1 Natur- och kulturmiljöer

Vi bedömer att tillsynsbehovet ligger på de dispenser/tillstånd som meddelats med villkor och de avslag på ansökningar som meddelats. Övriga beslut (dispenser/tillstånd utan villkor, avskrivna eller avvisade ärenden) bedöms inte ha något reellt tillsynsbehov då egenkontrollen i dessa fall uppfattas som god. De ärenden som avskrivits har antingen inte kompletterats av sökanden eller så har den sökande återtagit ansökan. Dessa ärenden har sannolikt inte varit angelägna att genomföra och därför bedömer vi att det inte finns något behov av tillsyn av dem.

För den planerade granskande tillsynen bedöms tiden för förberedelsearbete för kontroll av medgivna/avslagna dispenser till 1 timme för framtagande av beslut och planering av tillsynen, genomförande av kontrollen 6-8 tim inklusive restid/område eller beslut, samt efterarbete 1-2 tim/område eller beslut. Med efterarbete menas tjänsteanteckning från besök och sortering av fotografier samt ev diskussion om vidare åtgärder. Ett eventuellt tillsynsärende för att beslutet inte följts räknas inte in i denna tid.

De siffror som anges i nedanstående text och tabeller anger det bedömda behovet av tillsyn baserat på det antal beslut som fattats under respektive år och behöver granskas och inte den faktiska tid som lagts ned för respektive år. Antalet timmar har räknats om till dagar vilket kan resultera i vissa avrundningar.

Tillsynsbehovet för Kulturre reservaten avser endast granskande tillsyn. Övriga möten och liknande förebyggande arbeten räknas som reservatsförvaltning och ingår därmed inte i tillsynplanen.

I nedanstående tabell har tillsynsbehovet sammanställts. I tabellen framgår till vilken verksamhetsgrupp (VÄS-kod) respektive område hör.

Tabell 5. Sammanställning av tillsynsbehovet 2013 (dgr). H= händelsestyrd, P= planerad

| Område | Förebyggande tillsyn | | Granskande tillsyn 2012 ¹ | | Granskande tillsyn 1999-2011 ² | Totalt behov uppkommet 2012 ³ | | Totalt behov uppkommet före 2012 ⁴ |
|--|----------------------|----------|--------------------------------------|------------|---|--|--------------|---|
| | H | P | H | P | P | H | P | P |
| Nationalpark (5212) | 0,5 | 0 | 0 | 1,75 | 10,5 | 0,5 | 1,75 | 10,5 |
| Naturreservat naturvårds-område (5212) | 0,5 | 0 | 2,6 | 8,75 | 62,4 | 3,1 | 8,75 | 62,4 |
| Naturminnen (5212) | 0,25 | 0 | 0 | 0 | 1,25 | 0,25 | 0 | 1,25 |
| Biotopskydd (5214) | 0,5 | 0,75 | 1,75 | 11,25 | 63,5 | 2,25 | 12 | 63,5 |
| Djur- och växtskydd (5213) | 0,5 | 0 | 0 | 0 | 6,9 | 0,5 | 0 | 6,9 |
| Interimistiska förbud (5212) | 0 | 0 | 0 | 0 | 0 | 0 | 0 | 0 |
| Jordbruksmark (5232) | 0 | 0,5 | 0 | 0 | - | 0 | 0,5 | - |
| Samråd 12:6 (5251) | 0,5 | 1,5 | 0 | 106 | - | 0,5 | 107,5 | - |
| Strandskydd (5211) | 0,5 | 0 | 0 | 3,5 | - | 0,5 | 3,5 | - |
| Artskydd (522) | 1 | 5,25 | 1 | 4,75 | - | 2 | 10 | - |
| Natura 2000 (5212) | 0,5 | 0 | 3 | 0 | - | 3,5 | 0 | - |
| Kulturresevat (4355) | | | | | | 7,5 | | |
| Totalt | 4,75 | 8 | 8,35 | 136 | 144,5 | 21,1 | 144 | 144,5 |
| | | | | | | | 165,1 | |

1) baserad på beslut från 2012

2) baserad på beslut från 1999-2011

3) Totalt behov av tillsyn baserat på beslut som genererar tillsynsbehov 2012 (förebyggande+granskande från 2012)

4) Totalt behov av tillsyn baserat på beslut som genererar tillsynsbehov 1999-2011

3.2 Miljöfarlig verksamhet, Lagen om vissa torvfyndigheter, SEVESO, Lagen om allmänna vattentjänster

MILJÖFARLIG VERKSAMHET (555)

Beräkningen av tillsynsbehovet görs mot bakgrund av att tillsynen ska bidra till att miljö kvalitetsmålen ska nås och att miljö kvalitetsnormer och åtgärdsprogram uppfylls. Likaså ska tillsynen bidra till att negativ påverkan på skyddade områden enligt 7 kap. MB förebyggs. Förbättringspotentialen hos länets industrier är stor i jämförelse med andra sektorer och insatser måste därför göras hos de 255 miljöfarliga verksamheterna.

Inom ramen för arbetet med vattenförvaltningen finns ett omfattande underlag för sjöars och vattendrags statusklassning. Verksamheter med direkt vattenutsläpp, t.ex. ytbehandlingsindustrier förväntas ha påverkan på kemisk status och verksamheter med utsläpp av vatten innehållande näringsämnen, t.ex. avloppsreningsverk, jordbruk och värmeverk förväntas ha påverkan på ekologisk status.

Behovet är framräknat genom att räkna om den del av verksamheternas miljöavgift enligt förordning (1998:940) om avgift för prövning och tillsyn enligt miljöbalken som avser tillsyn. För vissa verksamheter med mycket låg eller avsaknad av avgift, exempelvis torvtäkter och vindkraftsparker, har en uppräknings gjorts till en jämförbar nivå med övriga objektsty-

per. Avgiftsbeloppen har centralt under ett antal år bedömts behöva räknas upp varför det uppskattade behovet måste anses som mycket lågt räknat. Tillsynsbehovet delas in i händelsestyrd tillsyn, planerad tillsyn och administration. Eftersom miljöskyddsenheten inte bedrivit någon omfattande aktiv tillsyn på samtliga anläggningar har en generell bedömning gjorts i vissa delar av beräkning av det totala tillsynsbehovet. Bedömningen grundar sig på den bedömning som gjorts i samband med avgiftssättningen av respektive verksamhetsområde. Denna siffra är kompletterad med enhetens bedömning av anläggningens skick, status och historisk arbetsbörda. I tabell 5 framgår antalet tillsynsobjekt och behov av tillsyn, uppdelad på totalt tillsynsbehov och planerad tillsyn. Utöver detta tillkommer tid för administration som inte går att hänföra till respektive objekt.

Förhållandet mellan den händelsestyrda och planerade tillsynen är fastställd till 70/30 vilket är en schablon baserad på ambitionsnivå och prioriteringar som enheten har. Om miljöskyddsenheten har möjlighet att avdela resurser för aktiv tillsyn i framtiden är det möjligt att få en mer rättvisande bild av tillsynsbehovet.

Tabell 6. Tillsynsbehov i respektive industribransch och totalt (2013)

| Bransch | Antal | Tillsynsbehov (dgr) | Varav planerad tillsyn (dgr) |
|-------------------------------------|------------|---------------------|------------------------------|
| Papper | 5 | 34 | 10,2 |
| Gummi och plast | 8 | 31 | 9,3 |
| Ytbehandling | 17 | 96 | 28,9 |
| Biogas | 4 | 13,3 | 4 |
| Avfallsbearbetning | 14 | 58,2 | 17,4 |
| Mellanlagring | 12 | 36,7 | 11 |
| Större värmeverk | 3 | 16 | 4,8 |
| Förbränning | 5 | 10,0 | 3 |
| Avfallsförbränning | 2 | 14 | 4,2 |
| Deponi, stor | 1 | 8 | 2,4 |
| Deponi, mindre | 10 | 34,0 | 10,2 |
| Krematorium | 2 | 5 | 1,5 |
| Biologisk behandling | 4 | 10,9 | 3,3 |
| ARV | 18 | 74,0 | 22,2 |
| ARV, större | 6 | 31,0 | 9,3 |
| Vindkraft | 6 | 42,0 | 12,6 |
| Lantbruk | 2 | 6,0 | 1,8 |
| Livsmedel | 3 | 15,0 | 4,5 |
| Skinnberedning | 1 | 4,0 | 1,2 |
| Träindustri | 2 | 10,0 | 3 |
| Kemi | 13 | 66 | 19,8 |
| Stål och metall | 5 | 22,5 | 6,75 |
| Gjuteri | 9 | 26,0 | 7,8 |
| EBH | 5 | 22,5 | 6,8 |
| Torvtäcker | 28 | 85 | 25,6 |
| Bergtäcker | 38 | 113 | 33,9 |
| Grus- och sandtäcker | 32 | 47,4 | 14,2 |
| Administration allmänt ⁴ | | 50 | |
| Totalt | 255 | 982 | 280 |

⁴ Här ingår arbete med avgifter, handläggarstödet Miljöreda, diarieföring and annat som inte går att föra till ett speciellt tillsynsobjekt.

Störst tillsynsbehov enligt tabell 6 har anläggningar för och ärenden rörande avfallsförbränning, pappersbruk, stora deponier, torv- och bergtäkter, ytbehandling och vindkraft.

Tillsynsbehovet bedöms öka åren 2014 och 2015 med anledningen av införandet av Industriemissionsdirektivet (IED) i svensk lagstiftning. Behovet bedöms öka med cirka 20 timmar per år för vardera IED-anläggning, vilket ger ett ökat behov med 97,5 dagar per år.

SEVESOTILLSYN (4564)

Enligt gällande lagstiftning för SEVESO-verksamheter ska tillsynsmyndigheten utarbeta ett tillsynsprogram för varje verksamhet. Tillsynsprogrammet ska grunda sig på en analys och en planmässig bedömning av riskerna för allvarliga kemikalieolyckor i samband med verksamheten. Länsstyrelsen gör bedömningen att tillsynen kan klaras av med de intervaller som anges nedan.

- Tillsyn bör ske minst en gång per år vid verksamheter som omfattas av den högre kravnivån.
- Tillsyn av verksamheter inom den lägre kravnivån bör inte ske med ett intervall längre än tre år.
- Tillsyn sker om möjligt samordnat med ordinarie tillsyn enligt miljöbalken, i samband med planerade tillsynsbesök i verksamheten eller i anslutning till gemensamma inspektioner med Arbetsmiljöverket.

Behovet för år 2013 bedöms vara 22,5 dagar

TILLSYN ALLMÄNNA VATTENTJÄNSTER (5673)

Tid för tillsyn över att kommunen fullgör skyldigheten enligt 6 § Lagen (2006:412) om allmänna vattentjänster är svår att beräkna. Länsstyrelsen har under 2011 förelagt kommunerna att fullgöra sina skyldigheter enligt lagen. Tid för att följa upp föreläggandena och medverka i överklagningsprocesser under perioden 2012-2014 uppskattas till 4 timmar per tillsynsobjekt, totalt 18,5 dagar.

TILLSYN ÖVER LAGEN OM VISSA TORVFYNDIGHETER (543)

Tillsynen bedrivs inom den ordinarie miljöbalkstillsynen och omfattas av beräkningar enligt tabell 5.

TILLSYN AV VATTENSKYDDSSOMRÅDEN (5160-5161)

Tid för tillsyn har inte prioriterats de senaste åren eftersom kraven om att besluta om att fastställa vattenskyddsområden har varit prioriterade. Under år 2013 bedöms behovet av tillsyn vara 18,75 dagar.

SAMRÅD 12:6 AVSEENDE HUSBEHOVSTÄKTER OCH UPPLÄGGNING AV MASSOR (5251)

En generell bedömning av behovet görs utifrån erfarenhet av tidigare nedlagd tid och en viss uppräknings avseende tid för annat än händelsestyrd tillsyn, vilket inte har prioriterats tidigare. Behovet bedöms uppgå till 15 dagar per år.

3.3 Förorenad mark

Bedömningen av tillsynsbehovet utgår från miljömålet Giftfri miljö.

TILLSYN PÅGÅENDE OCH NEDLAGDA VERKSAMHETER (5751, 5752, 5754, 5755, 5051)

Behovsutredningen är inte komplett. Det faktiska behovet bedöms som betydligt större. Behovsutredningen baseras på objekt på prioriteringslistan som vi i dagsläget jobbar med men även på objekt som vi i dagsläget inte jobbar med på grund av resursbrist. På vissa av objekten som vi inte jobbar med har undersökningar påbörjats (i vissa fall ganska omfattande sådana) men ärendena har där stannat av på grund av att vi inte hinner driva dessa. Ett fåtal är också sådana som finns med på prioriteringslistan men där vi på grund av resursbrist ännu inte hunnit initiera något ärende.

Det saknas ett underlag över hur många objekt Länsstyrelsen har tillsyn över. Detta beror av att det är utifrån Miljötillsynsförordningen är svårt att avgöra vem som är tillsynsmyndighet och tolkningsmöjligheterna är flera. Det finns ett framarbetat förslag på hur fördelningen ska utformas och detta förslag ligger på miljödepartementet för beredning inför beslut. Förslaget innebär att ansvaret för tillsyn ska fördelas utifrån den risk som det förorenade området innebär och detta medför att Länsstyrelsen kommer att få ett större ansvar för tillsynen än vad som idag är uppskattad. Av den anledning bedömer vi att det faktiska behovet är större än vad som redovisas i denna behovsutredning.

I behovsutredningen har olika schablontider för olika faser i ärendena ansatts.

Förstudie 8 dagar/år/objekt

Huvudstudie 15 dagar/år/objekt

Förberedelser och åtgärder 15 dagar/år/objekt

Uppföljning/kontrollprogram 4 dagar/år/objekt

För att alla i nuläget prioriterade objekt ska vara undersökta och eventuellt åtgärdade år 2050 bedömer vi att 50 st. objekt ska ha genomgått MIFO fas 2 under perioden 2010-2014. En jämn takt utslaget över perioden skulle innebära 10 st. objekt om året. Takten har inte kunnat hållas år 2010 och inte heller år 2011. För år 2012 har takten ökat och utfallet kommer troligen att ligga något över 10 st. objekt, dock är alla ännu inte redovisade. Sammantaget innebär detta att för att nå målet år 2014 behöver takten öka och antalet undersökta objekt bör vara drygt 10 st. år 2013 och 2014. Efter år 2014 behöver takten öka ytterligare. För att uppnå detta måste fler objekt undersökas där det saknas ansvar men också där krav kan riktas mot ansvarig (både kommunal som länsstyrelsens tillsyn).

Arbetet med att få till stånd fler MIFO fas 2:or på objekt där ansvarig saknas har påbörjats och bedöms kunna intensifieras efter 2013 när inventeringen av MIFO fas 1 är färdig, detta under förutsättning att Länsstyrelsens arbete som beställare av sådana undersökningar är finansierad (denna del ingår inte i behovsutredningen av tillsyn).

Länsstyrelsen har även startat upp ett tillsynsprojekt som syftar till att öka antalet objekt som undersöks enligt MIFO fas 2 inom tillsynen. I behovsutredningen för år 2012 har de objekt i projektet som Länsstyrelsen har tillsyn över tidssatt samt den tid som åtgår till Länsstyrelsens roll som projektledare (projektledartiden ligger under posten tillsynsvägledning).

I dagsläget är det svårt att göra en bedömning av hur många objekt som årligen behöver utredas, motsvarande en nivå för huvudstudie, och åtgärdas för att alla prioriterade objekt ska vara åtgärdade 2050. När MIFO fas 1 inventeringen är helt färdig samt när antalet objekt som genomgått MIFO fas 2 inventering börjar öka så kommer det att finnas ett bättre underlag för att göra en sådan bedömning. I dagsläget har vi dock som mål att till 2014 påbörja efterbehandlingsåtgärder på 27 av våra mest prioriterade objekt och att 17 av dessa då helt ska vara åtgärdade. För att uppnå detta mål måste vi minst arbeta med de objekt som ingår i behovsutredningen.

TILLSYN EXPLOATERING (5753)

Hur mycket resurser som behöver avsättas för tillsynen på exploateringsobjekt är svårt att förutse och kan skilja sig mycket åt mellan enskilda år. För år 2013 förväntas ett visst behov av sådana tillsynsinsatser. Länsstyrelsen har kännedom om tre objekt i nuläget som troligen måste hanteras under år 2013. På längre sikt kommer troligen större insatser behövas eftersom att det i Jönköping pågår en omfattande omvandling av industriområden till bostadsområden.

TILLSYN BIDRAGSOBJEKT (5752)

Kommande sanering av Trafikverkets impregneringsanläggning i Nässjö finansieras av ansvarig och av statliga bidrag. Objektet kommer att kräva stora resurser under år 2013 och några år framöver.

ARBETE MED ANSVARSFRÅGOR (5754)

I behovsutredningen har olika schablontider för arbete med ansvarsfrågor (ansvarsutredningar, enklare ansvarsbedömningar och arbete med frivilliga överenskommelser) ansatts. Granskning av kommuns ansvarsutredning 2 dagar
Enklare ansvarsbedömning 4 dagar
Mindre omfattande ansvarsutredning 7 dagar
Mer omfattande ansvarsutredning 12 dagar
Ansvarsutredning för Munksjön 20 dagar

MILJÖRISKOMRÅDE (5712)

Länsstyrelsen har i början av år 2012 fattat beslut om att instifta landets första miljöriskområde. Under år 2013 kommer tid avsättas för tillsyn och skötsel av miljöriskområdet.

PRÖVNING AV EBH-ÅTGÄRD/PRÖVNING MFV MED EBH-FOKUS (5711)

Länsstyrelsen har ingen kännedom om sådana insatser under 2013.

MÖTEN OCH ANNAT ERFARENHETSUTBYTE TILLSYN (5011, 5701, 5756, 579)

Tiden avsatt i behovsutredningen är baserad på hur mycket tid som redovisats på motsvarande tidkoder senaste tre åren. Eftersom 5701 och 579 används av all personal inom arbetsgruppen förörenade områden men bara ca 1/3 av personalstyrkan arbetar med tillsyn så utgör dock tiden som redovisas här endast 1/3 av den totala tiden för dessa koder.

FÖREBYGGANDE OCH ALLMÄN INFORMATION ELLER VÄGLEDNING (3430, 4021, 4022, 5252, 5313, 5351)

Handläggarna förorenade områden deltar i ärenden rörande planering av vägar, detaljplaner, 12:6 samråd och vattenverksamhet. Tiden avsatt i behovsutredningen är baserad på hur mycket tid som redovisats på aktuell tidkod senaste tre åren.

TILLSYNSVÄGLEDNING (5031, 5037)

I Länsstyrelsen tillsynsvägledning för 2013 ingår bl.a. att agera som projektledare för MIFO fas 2 inom tillsynen, anordna handläggartreffen, löpande vägledning och information via telefon, hemsida eller Miljösamverkan f. Dessutom genomförs årligen kommunbesök på ett antal av länets kommuner. Tiden avsatt i behovsutredningen är baserad på hur mycket tid som redovisats på aktuell tidkod senaste fyra åren.

REGIONALA PROGRAMMET, ANSÖKAN OM BIDRAG OCH REDOVISNING AV UTFÖRT ARBETE (5701)

Tiden för framtagandet av regionala programmet, ansökan om bidrag och redovisning av utfört arbete utgår ifrån att i RP:n beskrivs arbetet med inventering, bidragsfinansierade undersökningar och åtgärder samt tillsynsarbetet. Därför är tiden som redovisas här baserad på att 1/3 av den totala tiden för framtagandet av RP:n anses vara tillsynsrelaterad. Tiden avsatt i behovsutredningen är baserad på hur mycket tid som redovisats på aktuell tidkod senaste fyra åren.

SAMMANFATTNING AV TILLSYNSBEHOV

Tabell 7 - Sammanfattande bedömning av tillsynsbehovet över förorenade områden

| Tillsynsinsats | Antal objekt | Tid (dagar) |
|--|--------------|-------------|
| Tillsyn pågående verksamhet | 18 | 146 |
| Tillsyn nedlagd verksamhet | 14 | 110 |
| Tillsyn exploatering | 3 | 22 |
| Tillsyn bidragsobjekt | 1 | 15 |
| Arbete med ansvarsfrågor (ansvarsutredningar m.m.) | 18 | 112 |
| Miljöriskområden | 1 | 5 |
| Prövning av EBH-åtgärd/prövning MFV med EBH-fokus | 0 | 0 |
| Möten och annat erfarenhetsutbyte tillsyn | | 87 |
| Förebyggande och allmän information eller vägledning | | 11 |
| Regionala Programmet, Ansökan om bidrag och Redovisning av utfört arbete | | 15 |
| Total tid (dagar) | | 523 |

3.4 Vattenverksamhet

Länsstyrelsen menar att vilken sorts planerad tillsyn som ska bedrivas beror på vilken typ av vattenverksamhet som är aktuell. Länsstyrelsen har bedömt att följande typer av vattenverksamheter har ett behov av återkommande tillsyn:

- Dammanläggningar
- Vattenuttag
- Markavvattning

Länsstyrelsen har bedömt att det kan finnas ett behov av tillsyn för de nedan uppräknade verksamheter under genomförandefasen eller som engångsinsatser:

- Broar/trummor
- Våtmarker
- Muddringar
- Grävningar/remsningar/utfyllnader
- Ledningar

Länsstyrelsen har bedömt att behovet av tillsyn påverkas av vilka naturvärden som finns i omgivningen, miljömålen, statusklassningen enligt vattenförvaltningen, vilken typ av tillstånd som finns för verksamheten, egenkontrollens kvalitet, dammsäkerhetsklassningen samt om objektet är prioriterat av Länsstyrelsen i något annat sammanhang (se bilaga 2). Behovet av tillsyn bör styras av var tillsynen ger mest miljönytta.

För att skilja ut de olika vattenverksamheterna från varandra beroende på vilka naturvärden som finns i omgivningen gjordes en kartanalys med hjälp av programmet ArcGIS. Olika naturvärden etc. fick olika tyngd/poäng i analysen. Resultaten exporterades till en excel-tabell där naturvärdena summerades till en slutsumma där låga poäng innebar ett litet behov av tillsyn och lågt behov av återkommande tillsyn. Övriga påverkansfaktorer lades till.

Med bl.a. utgångspunkt i preskriptionstiden för miljöbrott bedömer Länsstyrelsen att behovet av återkommande tillsyn varierar mellan varje år till vart 5:e år: Eftersom kunskapen om tillsynsobjekten är bristfällig bedömer Länsstyrelsen att det i nuläget är lämpligt att skatta behovet utifrån följande intervaller för återkommande tillsyn:

- Varje år
- Vart 3:e år
- Vart 5:e år

För de verksamheter som inte kräver återkommande tillsyn utan bara tillsyn under genomförandefasen eller som engångsinsatser menar Länsstyrelsen att kriterierna i bilaga 2 kan användas för att bedöma behovet av tillsyn under genomförandefasen.

Länsstyrelsen bedömer att hur många timmar som åtgår för ett tillsynsärende varierar beroende vilken typ av vattenverksamhet (se tabell 4) det handlar om (omfattande/komplex = mer tid), vilken typ av tillsynsinsats det är frågan om (genomgång av hela verksamheten med platsbesök = mer tid). Länsstyrelsen bedömer att även följande faktorer kan påverka behovet av timmar för tillsynen:

- Om och vilken typ av tillstånd som verksamheten har (äldre tillstånd = mer tid)
- Hur bra egenkontrollen är (bra egenkontroll = mindre tid)

Eftersom Länsstyrelsen inte tidigare bedrivit någon omfattande planerad tillsyn är kunskapen om tillstånd och egenkontroll bristfällig varför dessa kriterier inte vägts in i bedömningen av behovet av timmar för de olika typerna av tillsynsinsatser. Om Länsstyrelsen har möjlighet att avdela resurser för planerad tillsyn i framtiden är det möjligt att även dessa kriterier kan användas för att ytterligare förfina bedömningen av behovet. Timmarna har sedan omvandlats till dagar, med viss avrundning. Under åren 2011 och 2012 har Länsstyrelsen genomfört en kontroll av egenkontrollen hos ett antal dammar.

Tabell 8. Tillsynsbehov för dammar (dgr/år)

| Verksamhet | Tid (dgr/år) |
|---|---------------------|
| Dammar med konsekvensklass 1 | 8 |
| Dammar i vattendrag med höga naturvärden | 32,5 |
| Dammar i vattendrag med lägre naturvärden | 51 |
| Summa | 91,5 |

Tabell 9. Tillsynsbehov för markavvattning och vattenuttag (dgr)

| Tillsynsobjekt | Tid |
|---|--------------------------------|
| Informationsinsats | 5 dgr (engångsinsats) |
| Uppdatering av Länsstyrelsens register över markavvattningsföretag | 112,5 dgr (engångsinsats) |
| Scanning av förrättningskartor i Länsstyrelsens arkiv över markavvattningsföretag | 20 dgr (engångsinsats) |
| Årlig uppdatering av Länsstyrelsens register över markavvattningsföretag | 56,25 dgr/år |
| Markavvattningsföretag i anslutning till höga naturvärden | 78 dgr/år |
| Tillsynsprojekt inom områden med stor andel våtmarksför-lust | 37,5 dgr (engångsinsats) |
| Summa | 134,25 dgr/år |
| Summa | 175 dgr (engångsinsats) |
| Tillsynsobjekt vattenuttag | Tid |
| Tillståndsprövade vattenuttag inom vattendrag/sjö med höga naturvärden | 12 dgr/år |
| Tillståndsprövade vattenuttag inom övriga vattenområden | 4,5 dgr/år |
| Tillsynsprojekt inom vattendrag med höga naturvärden | 2,5 dgr/år |
| Summa | 19 dgr/år |

Tabell 10. Tillsynsbehov övriga vattenverksamheter (dgr/år)

| Tillsynsobjekt | Tid (dgr/år) |
|---|---------------------|
| Tillståndsprövade verksamheter – tillsyn med platsbesök under genomförandefasen | 7,5 |
| Anmälda vattenverksamheter - tillsyn med platsbesök under genomförandefasen | 15 |
| Anmälda vattenverksamheter - tillsyn utan platsbesök under genomförandefasen | 5 |
| Summa | 27,5 dgr/år |

Tabell 11. Summering av tillsynsbehovet vattenverksamheter (dgr/år)

| Tillsynsobjekt | Tid/år (dagar) | Tid engångsinsats (dagar) |
|--|-------------------|------------------------------|
| Dammar | 91,5 | |
| Markavvattningsföretag | 134,25 | 175 |
| Vattenuttag | 19 | |
| Tillståndsprövade verksamheter – tillsyn under genomförandefasen | 7,5 | |
| Anmälda vattenverksamheter - tillsyn under genomförandefasen | 20 | |
| Summa | 272,25 | 175 |

3.5 Sammanställt behov av tillsynsarbete för hela Länsstyrelsen

Den befintliga resursen inom respektive område har hämtats från respektive enhets arbetsplan, framräknat utifrån enheternas totala verksamheter, omfattande också annat än tillsynsarbete.

Tabell 12. Summering av tillsynsbehovet

| Område | Förebyggande och granskande tillsyn 2013 | | Totalt behov | | | | | | Befintlig resurs | |
|--------------------------------|--|--------|--------------|-------------|-------------|-------------------|-------------|-------------------|------------------|-------------------|
| | | | 2013 | | 2014 | | 2015 | | dgr | åak ¹⁾ |
| | | | H | P | dgr | åak ¹⁾ | dgr | åak ¹⁾ | | |
| Natur- och kulturmiljö | 20,6 | 288,5 | 309 | 1,6 | 309 | 1,6 | 309 | 1,6 | 27 | 0,14 |
| Miljöfarlig verksamhet, m.m. | 754 | 302 | 1056 | 5,6 | 1153 | 6,1 | 1153 | 6,1 | 535 | 2,8 |
| Förorenade områden | 52,3 | 470,7 | 523 | 2,8 | 600 | 3,2 | 600 | 3,2 | 369 | 2,0 |
| Vattenverksamhet ²⁾ | | 447,25 | 447 | 2,4 | 447 | 2,4 | 447 | 2,4 | 90 | 0,5 |
| Totalt | | | 2335 | 12,4 | 2509 | 13,3 | 2509 | 13,3 | 1021 | 5,4 |

¹⁾ En årsarbetskraft räknas som 1500 timmar = 188 dagar

²⁾ Tillsynsbehovet för vattenverksamheter är inte specificerat för händelsestyrd eller planerad tillsyn, se vidare tabell 11.

3.6 Kompetens i förhållande till behovet

3.6.1 NATUR- OCH KULTURMILJÖER

Inom enheten för naturskydd och tillsyn finns en bred grundläggande biologisk kompetens med inriktning mot ekologi, botanik och landbaserad naturvård. För mer specifika frågor finns inom Naturavdelningen (där enheten är en del) ett bra samarbete med bland annat botanister och ornitologer. Enhetens handläggare följer utvecklingen av bestämmelser, praxis och utförande genom regelbunden kompetensutveckling inom området. Länsstyrel-

sen bedömer att nödvändig kompetens för att svara upp mot det identifierade behovet finns till största delen.

3.6.2 MILJÖFARLIG VERKSAMHET

Inom arbetsgruppen finns en bred kompetensbas med olika inriktningar. Där finns biologer, kemister, ingenjörer m.m. Flertalet inom arbetsgruppen har lång erfarenhet inom arbetsområdet. MPD-koncentrationen under år 2012 blev dock kännbar ur kompetenssynpunkt då handläggare med sakkompetens för viktiga branscher slutade, och viss kompetensuppbyggnad måste genomföras. Enhetens handläggare följer utvecklingen av bestämmelser, praxis och utförande genom regelbunden kompetensutveckling inom området. Länsstyrelsen bedömer dock att nödvändig kompetens finns för den planerade tillsynen.

3.6.3 FÖRORENAD MARK

Inom arbetsgruppen förorenade områden på miljöskyddsenheten har en bred kompetens byggts upp under flera år med avseende på både naturvetenskap, teknik och juridik. Dock hade arbetsgruppen under åren 2011 och 2012 en alltför hög personalomsättning som innebar ett visst kompetenstapp. Rekrytering av personal för handläggningsuppgifter har genomförts och tillsynsverksamheten fungerar återigen mycket bra. Det finns dock fortsatt ett behov av kompetensuppbyggnad inom gruppen. En kompetensförsörjningsplan ska upprättas på avdelningsnivå.

3.6.4 VATTENVERKSAMHET

Inom enheten för naturskydd och tillsyn finns en bred grundläggande biologisk kompetens med inriktning mot vatten, liksom civilingenjörskompetens med inriktning vatten. För mer specifika frågor finns inom Naturavdelningen ett bra samarbete med bland annat limnologer och fiskeribiologer. Det finns även en mättekniker inom avdelningen som vid behov kan hjälpa till. Enhetens handläggare följer utvecklingen av bestämmelser, praxis och utförande genom regelbunden kompetensutveckling inom området. Länsstyrelsen bedömer att nödvändig kompetens för att svara upp mot det identifierade behovet finns till största delen. Inom dammsäkerhetsområdet har Länsstyrelsen fått mer formell kompetens genom att en person har genomgått Svenska Kraftnäts dammsäkerhetscertifierarkurs på två veckor.

Bilaga 1. Förteckning över tillsynsobjekt miljöfarlig verksamhet

Förteckning över tillsynsobjekt

| Kommun Kod | Anl_nr | AnlaggningNamn | Status | Namn1 | Ort1 | Huvud-brkod | Provnings-pilkt | Täcktyp |
|------------|-------------|---------------------------------|------------------|---------------------------------|-------------|-------------|-----------------|-----------|
| 0604 | 0604-20-017 | Larstorsmossen | Drift | Mullmäster AB | ANEBY | 10.10 | B | Växttorv |
| 0604 | 0604-20-051 | Björka Norrgård 1:2 m fl | Drift | Mullmäster AB | ANEBY | 10.20 | B | Växttorv |
| 0604 | 0604-50-001 | Aneby avlopprensingsverk | Drift | Aneby Miljö & Vatten AB | ANEBY | 90.10 | B | |
| 0604 | 0604-60-001 | Hullaryd avfallsupplag | Drift | Aneby Miljö & Vatten AB | ANEBY | 90.310 | B | |
| 0617 | 0617-102 | Swedecote AB Hillerstorp | Drift | Swedecote AB | HILLERSTORP | 28.10 | B | |
| 0617 | 0617-104 | Proton Finishing Hillerstorp AB | Drift | Proton Finishing Hillerstorp AB | Hillerstorp | 28.10 | B | |
| 0617 | 0617-105 | KAPE Ytbehandling AB | Efter-behandling | KAPE Ytbehandling AB | GNOSJÖ | 28.20 | B | |
| 0617 | 0617-107 | Swedecote AB Götarp | Drift | Swedecote AB | ÅSENHÖGA | 28.10 | B | |
| 0617 | 0617-116 | Petterssons Trading Sweden AB | Drift | Petterssons Trading Sweden AB | HILLERSTORP | 28.10 | B | |
| 0617 | 0617-122 | Swedecote AB Gnosjö | Drift | Swedecote AB | GNOSJÖ | 28.10 | B | |
| 0617 | 0617-123 | Gunnars Tråd AB | Drift | Gunnars Tråd AB | HILLERSTORP | 28.20 | B | |
| 0617 | 0617-159 | LEBA Industriservice AB | Drift | LEBA Industriservice AB | HILLERSTORP | 39.40 | B | |
| 0617 | 0617-20-023 | Törestorp | Drift | Hillerstors Schakt AB | HILLERSTORP | 10.20 | B | Naturgrus |
| 0617 | 0617-20-025 | Nås 1:9 | Drift | Gunnarssons Maskinstation AB | GNOSJÖ | 10.20 | B | Sand |
| 0617 | 0617-20-027 | Gynnås | Drift | Sandahls Entreprenad AB | Värnamo | 10.20 | B | Sand |
| 0617 | 0617-20-033 | Mjogaryd Norrgård | Drift | Svevia AB | Voxjö | 10.20 | B | Berg |
| 0617 | 0617-20-034 | Gynnås | Drift | Gunnarssons Maskinstation AB | GNOSJÖ | 10.20 | B | Berg |

Bilaga 1. Förteckning över tillsynsobjekt miljöfarlig verksamhet

| Kommun | Anl_nr | AnläggningNamn | Status | Namn1 | Ort1 | Huvud- brkod | Provnings- plikt | Täckthyp |
|--------|-------------|-----------------------------|--------|------------------------------------|----------------|-----------------|---------------------|------------------|
| 0617 | 0617-20-039 | Borrebo 1:1 | Drift | Sandahls Entreprenad AB | Värnamo | 10.20 | B | Berg |
| 0617 | 0617-20-041 | Ådalsmossen | Drift | Hörle Torv AB | VÄRNAMO | 10.20 | B | Växttorv |
| 0617 | 0617-295 | Gnosjö Automatsvarning AB | Drift | Gnosjö Automatsvarning AB | GNOSJÖ | 34.70 | B | |
| 0617 | 0617-300 | Schliöffer Svenska AB | Drift | Schliöffer Svenska AB | Sigtuna | 24.110 | B | |
| 0617 | 0617-50-001 | Gnosjö avloppsreningsverk | Drift | Gnosjö kommun | GNOSJÖ | 90.10 | B | |
| 0617 | 0617-50-012 | Hillerstorp ARV | Drift | Gnosjö kommun | GNOSJÖ | 90.10 | B | |
| 0617 | 0617-60-002 | Gynnås avfallsanläggning | Drift | Gnosjö kommun | GNOSJÖ | 90.50 | B | |
| 0617 | 0617-62-002 | Småland West AB | Drift | Sandahls Entreprenad AB | Värnamo | 90.50 | B | |
| 0642 | 0642-114 | Mullsjö avloppsreningsverk | Drift | Mullsjö Energi & Miljö AB | Mullsjö | 90.10 | B | |
| 0642 | 0642-20-001 | Skarpemon | Drift | TJ Gräv AB | BRANDSTORP | 10.20 | B | Berg |
| 0642 | 0642-20-003 | Härstorp 1:3 | Drift | Mullsjö Åkeri AB | MULLSJÖ | 10.20 | B | Berg, Natur-grus |
| 0642 | 0642-20-004 | Utvängstorp | Drift | Bröderna Larssons Torvförädling HB | TIDAHOLM | 10.20 | B | Växttorv |
| 0643 | 0643-126 | Sibbabo avfallsanläggning | Drift | Habo kommun | HABO | 90.310 | B | |
| 0643 | 0643-127 | Habo avloppsreningsverk | Drift | Habo kommun | HABO | 90.10 | B | |
| 0643 | 0643-20-004 | Baskarpsand | Drift | Sibelco Nordic AB | GÖTEBORG | 10.20 | B | Industri mineral |
| 0643 | 0643-20-006 | Brogårdssand | Drift | Finja Betong AB | Finja | 10.20 | B | Industri mineral |
| 0643 | 0643-20-007 | Tumbäck | Drift | Svevia AB | Växjö | 10.20 | B | Berg |
| 0643 | 0643-60-001 | Åfervinningscentral Sibbabo | Drift | Habo kommun | HABO | 90.160 | B | |
| 0643 | 0643-81-003 | Långhult Biogas AB | Drift | Långhult Biogas AB | HABO | 40.10 | B | |
| 0662 | 0662-108 | Niffabriken Vulkan AB | Drift | Niffabriken Vulkan AB | ANDERSTORP | 28.10 | B | |
| 0662 | 0662-110 | Burseryds Bruk AB | Drift | Burseryds Bruk AB | BURSERYD | 27.32 | A | |
| 0662 | 0662-111 | Isaberg Rapid AB | Drift | Isaberg Rapid AB | HESTRA | 28.10 | B | |
| 0662 | 0662-115 | Varmförzinkning AB | Drift | Varmförzinkning AB | SMÅLANDSSTENAR | 28.50 | B | |
| 0662 | 0662-116 | Västbo Galvan AB | Drift | Västbo Galvan AB | SMÅLANDSSTENAR | 28.10 | B | |
| 0662 | 0662-117 | Skeppshults Gjuteri AB | Drift | Skeppshults Gjuteri AB | SKEPPSHULT | 27.50 | B | |

Bilaga 1. Förteckning över tillsynsobjekt miljöfarlig verksamhet

| Kommun Kod | Anl_nr | AnlaggningNamn | Status | Namn1 | Ort1 | Huvud-brkod | Provnings-plikt | Täcktyp |
|------------|---------------|------------------------------------|--------|------------------------------------|----------------|-------------|-----------------|----------------------|
| 0662 | 0662-119 | Melins Metall AB | Drift | Melins Metall AB | ANDERSTORP | 27.50 | B | |
| 0662 | 0662-123 | Gislaved Gummi AB | Drift | Gislaved Gummi AB | GISLAVED | 25.10 | B | |
| 0662 | 0662-131 | Trioplast AB Södra fabriken | Drift | Trioplast AB | SMÅLANDSSTENAR | 39.20 | B | |
| 0662 | 0662-152 | Recticel AB | Drift | Recticel AB | GISLAVED | 25.20 | B | |
| 0662 | 0662-153 | Proton Finishing Industripulver AB | Drift | Proton Finishing Industripulver AB | ANDERSTORP | 28.20 | B | |
| 0662 | 0662-154 | Svedbergs, Hällabäck | Drift | Svedbergs i Dalstorp AB | BURSERYD | 25.20 | B | |
| 0662 | 0662-167 | Lindberg & Son AB | Drift | Lindberg & Son AB | Stockholm | 90.100 | B | |
| 0662 | 0662-170 | P.o.P Plating on Plastic AB | Drift | P.o.P Plating on Plastic AB | ANDERSTORP | 28.10 | B | |
| 0662 | 0662-173 | Proton Finishing Anderstorp AB | Drift | Proton Finishing Anderstorp AB | ANDERSTORP | 28.10 | B | |
| 0662 | 0662-177 | Tenzo AB | Drift | Tenzo AB | SMÅLANDSSTENAR | 39.20 | B | |
| 0662 | 0662-184 | VÅ Pressgjuteri AB | Drift | VÅ Pressgjuteri AB | BREDARYD | 27.50 | B | |
| 0662 | 0662-187 | Gislaved Folie AB | Drift | Gislaved Folie AB | GISLAVED | 39.20 | B | |
| 0662 | 0662-20-006 | Stenhestra 1:2 | Drift | Tranemo Grus & Betong AB | TRANEMO | 10.20 | B | Naturgrus |
| 0662 | 0662-20-023 | Plombo | Drift | Axelssons Åkeri AB K-Å | Heslra | 10.20 | B | Naturgrus |
| 0662 | 0662-20-029 | Lunden 1:15 | Drift | Rohdins Schakt AB | BREDARYD | 10.20 | B | Berg |
| 0662 | 0662-20-040 | Öreryd | Drift | Gislaved Recycling AB | Burseryd | 10.20 | B | Naturgrus |
| 0662 | 0662-20-045 | Böläryd | Drift | Sandahls Entreprenad AB | Värnamo | 10.20 | B | Naturgrus |
| 0662 | 0662-20-047 | Östra Kallset 1:8, 1:11 | Drift | Västbo Lastbilcentral AB | SMÅLANDSSTENAR | 10.20 | B | Naturgrus |
| 0662 | 0662-20-048 | Fällinge Ågård 3:5 | Drift | Västbo Lastbilcentral AB | SMÅLANDSSTENAR | 10.20 | B | Naturgrus |
| 0662 | 0662-20-049 | Bränne | Drift | Västbo Lastbilcentral AB | SMÅLANDSSTENAR | 10.20 | B | Naturgrus |
| 0662 | 0662-20-065 | Ekenäs | Drift | Neova AB | HUDIKSVALL | 10.20 | B | Energitorv, Växttorv |
| 0662 | 0662-20-068-A | Rasta Mosse | Drift | Torvförädling i Sverige AB | Hudiksvall | 10.20 | B | Energitorv |
| 0662 | 0662-20-068-B | Ryds Mosse | Drift | Torvförädling i Sverige AB | Hudiksvall | 10.20 | B | Energitorv |
| 0662 | 0662-20-078 | Källerstad | Drift | Rohdins Schakt AB | BREDARYD | 10.20 | B | Naturgrus |
| 0662 | 0662-20-085 | Nennesmo | Drift | Gustafssons Åkeri AB, Bröderna | Anderstorp | 10.20 | B | Sand |

Bilaga 1. Förteckning över tillsynsobjekt miljöfarlig verksamhet

| Kommun Kod | Anl_nr | AnlaggningNamn | Status | Namn1 | Ort1 | Huvud-brkod | Provnings-plikt | Täcktyp |
|------------|-------------|-------------------------------------|------------------|--|----------------|-------------|-----------------|------------------|
| 0662 | 0662-20-087 | Lövås | Drift | Västbo Lastbilcentral AB | SMÅLANDSSTENAR | 10.20 | B | Berg |
| 0662 | 0662-20-100 | Signelsö | Drift | Tranemo Grus & Betong AB | TRANEMO | 10.11 | B | Berg |
| 0662 | 0662-20-101 | Ryd | Drift | Ryds Torv AB | ANDERSTORP | 10.20 | B | Växttorv, Övrigt |
| 0662 | 0662-20-104 | Dravö mosse | Drift | Neova AB | HUDIKSVALL | 10.20 | B | Energitorv |
| 0662 | 0662-20-112 | Betarp 2:98 | Efter-behandling | SkogsEnergi i Västbo AB | Burseyd | 10.20 | B | Naturgrus |
| 0662 | 0662-20-116 | Oxanäset | Drift | Västbo Lastbilcentral AB | SMÅLANDSSTENAR | 10.20 | B | Berg |
| 0662 | 0662-20-121 | Röckla | Drift | Västbo Lastbilcentral AB | SMÅLANDSSTENAR | 10.20 | B | Berg |
| 0662 | 0662-20-122 | Hässleberg | Drift | Rohdins Schakt AB | BREDARYD | 10.20 | B | Morän |
| 0662 | 0662-20-124 | Troftagården | Drift | Neova AB | HUDIKSVALL | 10.20 | B | Energitorv |
| 0662 | 0662-211 | Loxitec AB, Smålandsstenarfabr | Drift | Loxitec AB | SMÅLANDSSTENAR | 25.20 | B | |
| 0662 | 0662-219 | Färgavbränning Försäljning i A | Drift | Färgavbränning Försäljning i Anderstorp AB | ANDERSTORP | 28.80 | B | |
| 0662 | 0662-313 | PrimePro AB | Drift | PrimePro AB | GÖTEBORG | 15.320 | B | |
| 0662 | 0662-50-001 | Gislaved ARV | Drift | Gislaveds kommun | GISLAVED | 90.10 | B | |
| 0662 | 0662-50-009 | Smålandsstenar ARV | Drift | Gislaveds kommun | GISLAVED | 90.10 | B | |
| 0662 | 0662-60-010 | Mossarpstippen | Drift | Gislaveds kommun | GISLAVED | 90.310 | B | |
| 0662 | 0662-81-008 | Vindkraftpark Karaby | Planerad | Gothia Vind 10 AB | Mölnådal | 40.90 | B | |
| 0665 | 0665-107 | Ture Johanssons Trävaru AB | Drift | Ture Johanssons Trävaru AB | SKILLINGARYD | 20.20 | B | |
| 0665 | 0665-120 | Tenhults Impregneringsverk, AB | Drift | Tenhults Impregneringsverk, AB | VAGGERYD | 39.20 | B | |
| 0665 | 0665-121 | Waggeryd Cell AB | Drift | Waggeryd Cell AB | VAGGERYD | 21.10 | A | |
| 0665 | 0665-137 | Kinnarps Production AB Skillingaryd | Drift | Kinnarps Production AB | SKILLINGARYD | 25.20 | B | |
| 0665 | 0665-153 | Bäckdahls Måleri AB | Drift | Bäckdahls Måleri AB | VAGGERYD | 39.20 | B | |
| 0665 | 0665-156 | Färgborttagning i Skillingaryd AB | Drift | Färgborttagning i Skillingaryd AB | SKILLINGARYD | 28.80 | B | |
| 0665 | 0665-20-007 | Braiteborg - Gnyllån | Drift | Sandahls Entreprenad AB | Värnamo | 10.20 | B | Sand |
| 0665 | 0665-20-010 | Föreberg | Drift | Jan-Erik Svensson | Skillingaryd | 10.20 | B | Naturgrus |

Bilaga 1. Förteckning över tillsynsobjekt miljöfarlig verksamhet

| Kommun Kod | Anl_nr | AnlaggningNamn | Status | Namn1 | Ort1 | Huvud-brkod | Provnings-plikt | Täckthyp |
|------------|-------------|--------------------------------|--------|--------------------------------------|-----------------|-------------|-----------------|------------|
| 0665 | 0665-20-028 | Boarp | Drift | Sandahls Entreprenad AB | Värnamo | 10.20 | B | Berg |
| 0665 | 0665-20-031 | Svenarum | Drift | NCC Roads AB, Sverige Öst | LINKÖPING | 10.20 | B | Naturgrus |
| 0665 | 0665-20-032 | Hok | Drift | Sandahls Entreprenad AB | Värnamo | 10.11 | B | Berg |
| 0665 | 0665-20-034 | Horkalamossen | Drift | Södra Skogsägarna ekonomisk förening | Vaxjö | 10.20 | B | Energitorv |
| 0665 | 0665-20-035 | Kvighult | Drift | Svenarums Torvprodukter AB | HOK | 10.20 | B | Växttorv |
| 0665 | 0665-20-040 | Boarp 1:127 | Drift | Ture Johanssons Trävaru AB | SKILLINGARYD | 10.20 | B | Naturgrus |
| 0665 | 0665-20-042 | Kohult och Åkaköp | Drift | Svenarums Torvprodukter AB | HOK | 10.20 | B | Växttorv |
| 0665 | 0665-20-048 | Spinkamälen 1:3 | Drift | Svenarums Torvprodukter AB | HOK | 10.20 | B | Växttorv |
| 0665 | 0665-20-055 | Stödstop | Drift | Sandahlsbolagen i Skillingaryd AB | Värnamo | 10.20 | B | Berg |
| 0665 | 0665-20-075 | Mörkebo 1:2 och Pukarp 1:16 | Drift | Skillingkog AB | SKILLINGARYD | 10.20 | B | Berg |
| 0665 | 0665-20-076 | Föreberg | Drift | Jan-Erik Svensson | Skillingaryd | 10.20 | B | Berg |
| 0665 | 0665-20-077 | Kushult 1:10 | Drift | Valter Karlsson | SKILLINGARYD | 10.20 | B | Sand |
| 0665 | 0665-50-006 | Skillingaryds ARV | Drift | Vaggeryds kommun | SKILLINGARYD | 90.10 | B | |
| 0665 | 0665-60-001 | Gäråhov avfallsupplag | Drift | Vaggeryds kommun | SKILLINGARYD | 90.310 | B | |
| 0665 | 0665-60-006 | Återvinningscentral Gäråhov | Drift | Vaggeryds kommun | SKILLINGARYD | 90.160 | B | |
| 0665 | 0665-61-001 | Waggeryd Cell AB/Fiberlamdepo | Drift | Waggeryd Cell AB | VAGGERYD | 90.30 | B | |
| 0665 | 0665-62-005 | Smålands Miljö AB | Drift | Smålands Miljö AB | JÖNKÖPING | 90.100 | B | |
| 0680 | 0680-1021 | Arla Foods AB, Consumer Nordic | Drift | Arla Foods AB | STOCKHOLM | 15.170 | B | |
| 0680 | 0680-1032 | Carifors Bruk AB, Östra Fabrik | Drift | Carifors Bruk AB | HUSKVARNA | 27.120 | B | |
| 0680 | 0680-1115 | Husqvarna AB | Drift | Husqvarna AB | HUSKVARNA | 34.70 | B | |
| 0680 | 0680-1151 | Munksjö Paper AB | Drift | Munksjö Paper AB | JÖNKÖPING | 21.30 | A | |
| 0680 | 0680-128 | SCA Hygiene Products AB | Drift | SCA Hygiene Products AB | JÖNKÖPING | 21.10 | A | |
| 0680 | 0680-1305 | Danish Crown K-Pack AB | Drift | Danish Crown K-Pack AB | Randers Danmark | 15.40 | B | |
| 0680 | 0680-144 | Carifors Bruk AB, västra fabri | Drift | Carifors Bruk AB | HUSKVARNA | 24.110 | B | |
| 0680 | 0680-20-018 | Ekåsen | Drift | Lars-Olof Svenningssons | MÅNSARP | 10.20 | B | Naturgrus |

Bilaga 1. Förteckning över tillsynsobjekt miljöfarlig verksamhet

| Kommun Kod | Anl_nr | AnlaggningNamn | Status | Namn1 | Ort1 | Huvud-brkod | Provnings-plikt | Täckthp |
|------------|-------------|--------------------------------|------------------|--------------------------------|-------------|-------------|-----------------|------------------|
| | | | | Åkeri AB | | | | |
| 0680 | 0680-20-038 | Hökhult | Drift | Bernt Gunnarsson | NORRAHAMMAR | 10.20 | B | Växttorv |
| 0680 | 0680-20-042 | Renstorp | Drift | Skanska Asfalt och Betong AB | Jönköping | 10.20 | B | Naturgrus |
| 0680 | 0680-20-063 | Långarum | Drift | Norra Mo Grus HB | BOTTNARYD | 10.20 | B | Naturgrus |
| 0680 | 0680-20-071 | Prästerydsmossen | Drift | Jiffy Unitorv AB | TINGSRYD | 10.20 | B | Växttorv |
| 0680 | 0680-20-072 | Stråkentäkten | Drift | StråkenGrus AB | MULLSJÖ | 10.20 | B | Naturgrus |
| 0680 | 0680-20-075 | Ubbarpsfäkten | Drift | NCC Roads AB, Sverige Öst | LINKÖPING | 10.11 | B | Berg |
| 0680 | 0680-20-087 | Spånghult | Drift | Skanska Asfalt och Betong AB | Kalmar | 10.20 | B | Morän, Naturgrus |
| 0680 | 0680-20-092 | Källarp | Drift | Skanska Asfalt och Betong AB | Kalmar | 10.11 | B | Berg |
| 0680 | 0680-20-094 | Norra Hökhult | Drift | BMR Produkter AB | MALMBÄCK | 10.20 | B | Växttorv |
| 0680 | 0680-20-099 | Unnaryd 8:1 och 8:10 | Drift | NCC Roads AB, Sverige Öst | LINKÖPING | 10.20 | B | Berg, Naturgrus |
| 0680 | 0680-20-105 | Källarp | Drift | Swerock AB | Linköping | 10.20 | B | Berg |
| 0680 | 0680-20-123 | Odensjö, Spånghult 1:5 | Drift | NCC Roads AB, Sverige Öst | LINKÖPING | 10.20 | B | Naturgrus |
| 0680 | 0680-50-001 | Simsholmens ARV | Drift | Jönköpings kommun | Jönköping | 90.10 | B | |
| 0680 | 0680-50-002 | Huskvarna ARV | Drift | Jönköpings kommun | Jönköping | 90.10 | B | |
| 0680 | 0680-50-003 | Gränna ARV | Drift | Jönköpings kommun | Jönköping | 90.10 | B | |
| 0680 | 0680-50-005 | Bankeryds ARV | Drift | Jönköpings kommun | Jönköping | 90.10 | B | |
| 0680 | 0680-60-003 | Hult avfallsanläggning | Drift | Jönköpings kommun | Jönköping | 90.290 | A | |
| 0680 | 0680-60-014 | Klämmestorp | Drift | Jönköpings kommun | JÖNKÖPING | 90.70 | B | |
| 0680 | 0680-60-016 | Avfallsdeponi Flahult 21:1 | Efter-behandling | Jönköpings kommun | Jönköping | 90.310 | B | |
| 0680 | 0680-60-018 | Förbehandlingsanläggning Torsv | Drift | Jönköping Energi Biogas AB | JÖNKÖPING | 90.240 | B | |
| 0680 | 0680-60-019 | Biogasanläggning Simsholmen | Drift | Jönköping Energi Biogas AB | JÖNKÖPING | 90.160 | B | |
| 0680 | 0680-61-004 | Skandinaviska Oljecentralen AB | Drift | Skandinaviska Oljecentralen AB | JÖNKÖPING | 90.50 | B | |

Bilaga 1. Förteckning över tillsynsobjekt miljöfarlig verksamhet

| Kommun Kod | Anl_nr | AnläggningNamn | Status | Namn1 | Ort1 | Huvud-brkod | Provnings-plikt | Täckthyp |
|------------|-------------|---------------------------------|------------------|-----------------------------------|------------|-------------|-----------------|----------|
| 0680 | 0680-61-006 | Hellstorp 1:4 | Efter-behandling | Bjursells i Jönköping AB | VÄXJÖ | 90.310 | B | |
| 0680 | 0680-61-008 | Stena Recycling AB | Drift | Stena Recycling AB | Göteborg | 90.70 | B | |
| 0680 | 0680-61-009 | Behandlingsanläggning Källarp | Drift | Jönköpings Jordhantering AB | JÖNKÖPING | 90.160 | B | |
| 0680 | 0680-61-011 | NCC AB/Ubbarp | Drift | NCC Roads AB Sverige Öst | Linköping | 90.30 | B | |
| 0680 | 0680-61-017 | Recycotec AB | Drift | Recycotec AB | Lund | 90.450 | B | |
| 0680 | 0680-62-003 | SITA Sverige AB, Jönköping | Drift | SITA Sverige AB | ÄNGELHOLM | 90.70 | B | |
| 0680 | 0680-62-004 | JRAB JR-Företagen AB | Drift | JRAB JR-Företagen AB | JÖNKÖPING | 90.50 | B | |
| 0680 | 0680-62-007 | SAKAB AB/Ässjan 1 och 2 | Drift | SAKAB AB | KUMLA | 90.50 | B | |
| 0680 | 0680-62-008 | Ragn-Sells AB, Torsvik | Drift | Ragn-Sells AB | SOLLENTUNA | 90.70 | B | |
| 0680 | 0680-62-020 | Transabs återvinningsanläggning | Drift | Transportaktiebolaget i Jönköping | Jönköping | 90.70 | B | |
| 0680 | 0680-62-021 | Upplägningsplats Skinnarebo | Drift | TRANSAB | Jönköping | 90.30 | B | |
| 0680 | 0680-63-011 | Stena Recycling AB | Drift | Stena Recycling AB | Jönköping | 90.100 | B | |
| 0680 | 0680-63-012 | Skrotfrag i Jönköping AB | Drift | Skrotfrag AB | Angered | 90.70 | B | |
| 0680 | 0680-81-002 | Pannanläggning Ryhov | Drift | Jönköping Energi AB | JÖNKÖPING | 40.51 | B | |
| 0680 | 0680-81-003 | Kraftvärmeverket Munksjö | Drift | Jönköping Energi AB | JÖNKÖPING | 40.50 | B | |
| 0680 | 0680-81-006 | Hetvattencentr. Östra Klinikern | Drift | Jönköping Energi AB | JÖNKÖPING | 40.51 | B | |
| 0680 | 0680-81-010 | Pannanläggning Österängen | Drift | Jönköping Energi AB | JÖNKÖPING | 40.51 | B | |
| 0680 | 0680-81-014 | Pannanläggning Husqvarna | Drift | Jönköping Energi AB | JÖNKÖPING | 40.51 | B | |
| 0680 | 0680-81-017 | Avfallskraftvärmeverket Torsvik | Drift | Jönköping Energi AB | JÖNKÖPING | 90.200 | A | |
| 0680 | 0680-81-029 | Braehus vindkraftanläggning | Drift | Braehus Vind AB | Stockholm | 40.95 | B | |
| 0680 | 0680-81-030 | Tuggarp | Drift | Jönköping Energi AB | JÖNKÖPING | 40.95 | B | |
| 0682 | 0682-101 | Draka Kabel Sverige AB- Nässjö | Drift | Draka Kabel Sverige AB | NÄSSJÖ | 34.70 | B | |
| 0682 | 0682-102 | Eldon AB | Drift | Eldon AB | NÄSSJÖ | 28.20 | B | |
| 0682 | 0682-105 | FIAB Forserum AB | Drift | FIAB Forserum AB | FORSERUM | 25.10 | B | |
| 0682 | 0682-106 | Bodafors Impregnering AB | Drift | Bodafors Impregnering AB | MALMBÄCK | 39.20 | B | |

Bilaga 1. Förteckning över tillsynsobjekt miljöfarlig verksamhet

| Kommun Kod | Anl_nr | AnlaggningNamn | Status | Namn1 | Ort1 | Huvud-brkod | Provnings-plikt | Täckthyp |
|------------|---------------|---------------------------------------|------------------|------------------------------|-----------|-------------|-----------------|-----------------|
| 0682 | 0682-128 | Jeld-Wen Sverige AB | Drift | Jeld-Wen Sverige AB | FORSERUM | 39.20 | B | |
| 0682 | 0682-153 | Nässjö krematorium | Drift | Nässjö församling | Nässjö | 93.20 | B | |
| 0682 | 0682-154 | Industriås AB | Drift | Industriås AB | NÄSSJÖ | 27.50 | B | |
| 0682 | 0682-156 | Sandella Sverige AB | Drift | Sandella Sverige AB | FORSERUM | 25.20 | B | |
| 0682 | 0682-20-019 | Fåglehult | Drift | Swerock AB | Linköping | 10.20 | B | Naturgrus |
| 0682 | 0682-20-025 | Krökesbo | Drift | Skanska Asfalt och Betong AB | Kalmar | 10.11 | B | Berg |
| 0682 | 0682-20-026 | Tryggarp 3:2, 3:6 och 3:8 | Drift | Forserums Betong | FORSERUM | 10.20 | B | Berg, Naturgrus |
| 0682 | 0682-20-028 | Karsbo | Drift | Skanska Asfalt och Betong AB | Kalmar | 10.20 | B | Berg |
| 0682 | 0682-20-038 | Horshaga | Drift | Forserums Betong | FORSERUM | 10.20 | B | Naturgrus |
| 0682 | 0682-20-043 | Boda | Drift | Kjell Karlsson | Nässjö | 10.20 | B | Växttorv |
| 0682 | 0682-20-054 | Skäftesmyr | Drift | Sjöstorp Torv AB | Malmbäck | 10.20 | B | Energitorv |
| 0682 | 0682-20-073 | Stensryd | Drift | Rolf Karlsson | FORSERUM | 10.20 | B | Naturgrus |
| 0682 | 0682-20-075 | Älgaryds mossen | Drift | BMR Produkter AB | MALMBÄCK | 10.20 | B | Växttorv |
| 0682 | 0682-20-113 | Floryd | Drift | Högländschakt AB | NÄSSJÖ | 10.20 | B | Naturgrus |
| 0682 | 0682-20-114 | Hudaryds mossen | Drift | BMR Produkter AB | MALMBÄCK | 10.20 | B | Växttorv |
| 0682 | 0682-20-116 | Holmen | Drift | Pettersson & Söner Åkeri AB | BODAFORS | 10.20 | B | Naturgrus |
| 0682 | 0682-20-121 | Ryd 3:2, 3:3 | Drift | Holst Åkeri AB | SÄVSJÖ | 10.20 | B | Berg, Naturgrus |
| 0682 | 0682-20-123 | Gibbarp | Efter-behandling | Malmbäcks Grus AB | MALMBÄCK | 10.20 | B | Naturgrus |
| 0682 | 0682-20-127-x | Runseryd 4:5 (tidigare Stadsågan 251) | Drift | Holst Åkeri AB | SÄVSJÖ | 10.20 | B | Berg |
| 0682 | 0682-20-128 | Sandsjö-Ryd 5:1 | Drift | Lotsen Granit AB | Åhus | 10.20 | B | Prydnadssten |
| 0682 | 0682-20-135 | Sandsjö-Ryd 2:5 | Drift | Lotsen Granit AB | Åhus | 10.20 | B | Prydnadssten |
| 0682 | 0682-20-143 | Skäftesmyr | Drift | Sjöstorp Torv AB | Malmbäck | 10.20 | B | Växttorv |
| 0682 | 0682-50-001 | Nässjö ARV | Drift | Nässjö Affärsverk AB | NÄSSJÖ | 90.10 | B | |
| 0682 | 0682-50-002 | Bodafors ARV | Drift | Nässjö Affärsverk AB | NÄSSJÖ | 90.10 | B | |

Bilaga 1. Förteckning över tillsynsobjekt miljöfarlig verksamhet

| Kommun Kod | Anl_nr | AnlaggningNamn | Status | Namn1 | Ort1 | Huvud-brkod | Provnings-plikt | Täcktyp |
|------------|-------------|--------------------------------|--------|-----------------------------------|------------|-------------|-----------------|------------|
| 0682 | 0682-50-004 | Forsrum ARV | Drift | Nässjö Affärsverk AB | NÄSSJÖ | 90.10 | B | |
| 0682 | 0682-50-013 | Annebergs ARV | Drift | Nässjö Affärsverk AB | NÄSSJÖ | 90.10 | B | |
| 0682 | 0682-60-001 | Boda avfallsanläggning | Drift | Nässjö Affärsverk AB | NÄSSJÖ | 90.310 | B | |
| 0682 | 0682-62-001 | Nässjö Miljö- och Återvinning | Drift | Nässjö Miljö- och Återvinning AB | NÄSSJÖ | 90.70 | B | |
| 0682 | 0682-81-003 | Nässjö Kraftvärmeverk | Drift | Nässjö Affärsverk AB | NÄSSJÖ | 40.50 | B | |
| 0683 | 0683-157 | 3M Svenska AB | Drift | 3M Svenska AB | VÄRNAMO | 25.20 | B | |
| 0683 | 0683-20-096 | Flymossen | Drift | Neova AB | HUDIKSVALL | 10.20 | B | Energitorv |
| 0683 | 0683-20-110 | Holmebomossen | Drift | Emmaljunga Torvmull AB | VITTSJÖ | 10.20 | B | Växttorv |
| 0683 | 0683-20-157 | Styckebo 1:7 och Tostarp 1:19 | Drift | Emmaljunga Torvmull AB | VITTSJÖ | 10.20 | B | Växttorv |
| 0683 | 0683-205 | Värnamo fjärrvärmeverk Värmeve | Drift | Värnamo Energi AB | VÄRNAMO | 40.50 | B | |
| 0683 | 0683-50-001 | Värnamo ARV | Drift | Värnamo kommun | VÄRNAMO | 90.10 | B | |
| 0683 | 0683-50-005 | Fasheda ARV | Drift | Värnamo kommun | VÄRNAMO | 90.10 | B | |
| 0683 | 0683-50-016 | Rydaholms ARV | Drift | Värnamo kommun | VÄRNAMO | 90.10 | B | |
| 0683 | 0683-60-008 | Stomsjö deponeringsanläggning | Drift | Värnamo kommun | VÄRNAMO | 90.50 | B | |
| 0683 | 0683-60-009 | Stomsjö avfallsanläggning | Drift | Värnamo kommun | VÄRNAMO | 90.50 | B | |
| 0683 | 0683-61-006 | Stena Recycling AB | Drift | Stena Recycling AB | Värnamo | 90.440 | A | |
| 0683 | 0683-81-001 | PC Läkaren 1 | Drift | Värnamo Energi AB | VÄRNAMO | 40.51 | B | |
| 0684 | 0684-105 | Rörvik Timber Rörvik AB | Drift | Rörvik Timber Rörvik AB | RÖRVIK | 20.20 | B | |
| 0684 | 0684-126 | Lundbergs Pressgjuteri AB | Drift | Lundbergs Pressgjuteri AB | VRIGSTAD | 27.50 | B | |
| 0684 | 0684-130 | Aktiv Kemi i Småland AB | Drift | Aktiv Kemi i Småland AB | RÖRVIK | 24.110 | B | |
| 0684 | 0684-134 | A-Lackering AB | Drift | A-Lackering AB | SÄVSJÖ | 28.10 | B | |
| 0684 | 0684-136 | LP Pressgjuteri AB | Drift | LP Pressgjuteri AB | SÄVSJÖ | 27.50 | B | |
| 0684 | 0684-20-017 | Portarya 1:2 | Drift | NCC Roads AB, Sverige Öst | LINKÖPING | 10.20 | B | Berg |
| 0684 | 0684-20-024 | Vrigstad 3:1 m fl | Drift | Mullmästar AB | ANEBY | 10.20 | B | Växttorv |
| 0684 | 0684-20-026 | Hultagård | Drift | Harald och Magnus Gräv-service AB | SÄVSJÖ | 10.20 | B | Naturgrus |

Bilaga 1. Förteckning över tillsynsobjekt miljöfarlig verksamhet

| Kommun Kod | Anl_nr | AnlaggningNamn | Status | Namn1 | Ort1 | Huvud-brkod | Provnings-plikt | Täckthyp |
|------------|-------------|---|--------|---|---------------|-------------|-----------------|-----------------|
| 0684 | 0684-20-027 | Röd | Drift | NCC Roads AB, Sverige | Öst LINKÖPING | 10.20 | B | Naturgrus |
| 0684 | 0684-20-032 | Komstad 1:5 m fl och Malkomsö 1:3 | Drift | NCC Roads AB, Sverige | Öst LINKÖPING | 10.20 | B | Naturgrus, Sand |
| 0684 | 0684-20-045 | Store Mosse | Drift | Neova AB | HUDIKSVALLEN | 10.20 | B | Energitorv |
| 0684 | 0684-20-078 | Vrigstads-Boda 1:1 | Drift | NCC Roads AB, Sverige | Öst LINKÖPING | 10.20 | B | Berg |
| 0684 | 0684-20-079 | Ärnanäs 2:1 m fl (Hällaryds mossen, konc) | Drift | Neova AB | Hudiksvall | 10.20 | B | Energitorv |
| 0684 | 0684-20-095 | Hjärtlanda 1:2, 3:5 | Drift | NCC Roads AB, Sverige | Öst LINKÖPING | 10.20 | B | Berg |
| 0684 | 0684-20-097 | Sjöberg 1:2 | Drift | Swerock AB | ÄNGELHOLM | 10.20 | B | Berg |
| 0684 | 0684-20-100 | Björka | Drift | Tore Pettersson | STOCKARYD | 10.20 | B | Berg |
| 0684 | 0684-50-007 | Vrigstad ARV | Drift | Sävsjö kommun | SÄVSJÖ | 90.10 | B | |
| 0684 | 0684-50-009 | Djupadal ARV | Drift | Sävsjö kommun | SÄVSJÖ | 90.10 | B | |
| 0684 | 0684-81-007 | Sävsjö Biogas AB | Drift | Sävsjö Biogas AB | GÖTEBORG | 40.10 | B | |
| 0684 | 0684-90-005 | Sävsjö Skrivaregård | Drift | Gustavsson Kenneth | SÄVSJÖ | 1.11 | B | |
| 0684 | 0684-90-006 | Ljunga 2:4 | Drift | Lantbruksföretaget Magnus Andersson m.fl. | SÄVSJÖ | 1.11 | B | |
| 0685 | 0685-108 | Paulströms Bruk | Drift | Metsä Tissue AB | PAULSTRÖM | 21.30 | A | |
| 0685 | 0685-109 | Nyboholms Bruk | Drift | Metsä Tissue AB | KVILLSFORS | 21.30 | A | |
| 0685 | 0685-137 | Feralco Nordic AB | Drift | Feralco Nordic AB | VETLANDA | 24.60 | B | |
| 0685 | 0685-61-006 | Fiberlamdeponi Boand | Drift | Metsä Tissue AB | PAULSTRÖM | 90.310 | B | |
| 0685 | 0685-61-008 | Flshults anl för vätkemisk be | Drift | Avfallskemi Sydost AB | VETLANDA | 90.440 | A | |
| 0685 | 0685-61-010 | Flshults avfallsanläggning (FA) | Drift | Vetlanda Energi och Teknik AB | VETLANDA | 90.320 | A | |
| 0685 | 0685-81-016 | Milletorps vindkraftspark | Drift | Vrångens Kraft AB | Malmö | 40.95 | B | |
| 0685 | 0685-81-017 | Lemnhults vindkraftspark | Drift | Lemnhult Energi AB | Göteborg | 40.95 | B | |
| 0686 | 0686-102 | Sherwin-Williams Sweden Coatings KB | Drift | Sherwin-Williams Sweden Coatings KB | Hjälteved | 39.20 | B | |
| 0686 | 0686-103 | Bruzaholms Bruk AB | Drift | Bruzaholms Bruk AB | BRUZHOLM | 27.50 | B | |
| 0686 | 0686-105 | Gjuteribolaget Rosenqvist & Söner AB | Drift | Gjuteribolaget Rosenqvist & Söner AB | MARIANNE LUND | 27.50 | B | |

Bilaga 1. Förteckning över tillsynsobjekt miljöfarlig verksamhet

| Kommun Kod | Anl_nr | AnlaggningNamn | Status | Namn1 | Ort1 | Huvud-brkod | Provnings-plikt | Täcktyp |
|------------|-------------|----------------------------------|--------|---|------------|-------------|-----------------|------------------------|
| 0686 | 0686-111 | Ingarps Tryckimpregnering AB | Drift | Ingarps Tryckimpregnering AB | EKSJÖ | 39.20 | B | |
| 0686 | 0686-118 | Smålandets Stålgjuteri i Eksjö A | Drift | Smålandets Stålgjuteri i Eksjö AB | EKSJÖ | 27.50 | B | |
| 0686 | 0686-20-057 | Holmen | Drift | Swerock AB | Linköping | 10.20 | B | Naturgrus |
| 0686 | 0686-20-070 | Kulla | Drift | Lars-Olof Törnered | LINKÖPING | 10.20 | B | Naturgrus |
| 0686 | 0686-20-071 | Hagersryd 5:1 | Drift | Gilbert Gustafsson Entreprenad AB | EKSJÖ | 10.20 | B | Berg, Morän, Naturgrus |
| 0686 | 0686-20-075 | Ekås | Drift | Härstorps Åkeri AB | BRUZZAHOLM | 10.20 | B | Berg, Naturgrus |
| 0686 | 0686-50-001 | Eksjö ARV | Drift | Eksjö Energi AB | EKSJÖ | 90.10 | B | |
| 0686 | 0686-50-011 | Mariannelunds ARV | Drift | Eksjö Energi AB | EKSJÖ | 90.10 | B | |
| 0686 | 0686-60-006 | Gyesjöns avfallsupplag | Drift | Eksjö Energi AB | EKSJÖ | 90.310 | B | |
| 0686 | 0686-60-010 | Återvinningscentralen Renen | Drift | Eksjö Energi AB | EKSJÖ | 90.50 | B | |
| 0686 | 0686-60-011 | Sjöviks avfallsanläggning | Drift | Eksjö Energi AB | EKSJÖ | 90.310 | B | |
| 0686 | 0686-61-009 | Infratek Sverige AB | Drift | Infratek Sverige AB | EKSJÖ | 90.50 | B | |
| 0686 | 0686-63-007 | Rogers Bil AB | Drift | Rogers Bil AB | EKSJÖ | 90.119 | B | |
| 0686 | 0686-81-001 | Återvinningsterminalen Eksjö | Drift | Eksjö Energi AB | EKSJÖ | 90.210 | B | |
| 0687 | 0687-101 | Tranås Skinnberedning AB | Drift | Tranås Skinnberedning AB | TRANÅS | 18.20 | B | |
| 0687 | 0687-143 | Ångarydskapellets krematorium | Drift | Tranås kommuns Griffte-gårdsförvaltning | TRANÅS | 93.20 | B | |
| 0687 | 0687-50-001 | Tranås ARV | Drift | Tranås kommun | TRANÅS | 90.10 | B | |
| 0687 | 0687-60-001 | Norraby avfallsdeponi | Drift | Tranås kommun | TRANÅS | 90.310 | B | |
| 0687 | 0687-60-003 | Kompostering Norraby | Drift | Tranås kommun | TRANÅS | 90.160 | B | |

Bilaga 2. Dammar - Bedömningsgrunder

| Kriterier - naturvärden | Poäng | Kommentar |
|--|-------|----------------------------|
| I anslutning till Nationalpark | 0 | Nej |
| | 1 | inom 500 m |
| I anslutning till Naturresevat | 0 | Nej |
| | 1 | inom 500 m |
| I anslutning till Natura 2000 område | 0 | Nej |
| | 1 | inom 500 m |
| I anslutning till Vattenskyddsområde | 0 | nej |
| | 1 | inom 500 m |
| I anslutning till Biotopskyddsområde i skogsmark | 0 | Nej |
| | 1 | inom 500 m |
| I anslutning till Biotopskyddsområde i odlingsmark | 0 | Nej |
| | 1 | inom 500 m |
| Klassning enligt SystemAqua | 0 | Nej |
| | 1 | Mycket lågt naturvärde |
| | 1 | Lågt naturvärde |
| | 2 | Måttligt naturvärde |
| | 3 | Högt naturvärde |
| | 3 | Mycket högt naturvärde |
| Klassning enligt VMI | 0 | Nej |
| | 1 | 4 |
| | 1 | 3 |
| | 2 | 2 |
| | 2 | 1 |
| | | |
| Vattendragets statusklass enligt vattenförvaltningen | 0 | ej klassad |
| | 1 | dålig status |
| | 2 | otillfredsställande status |
| | 3 | måttlig status |
| | 4 | god status |
| | 5 | hög status |
| Sjöns statusklass enligt vattenförvaltningen | 0 | ej klassad |
| | 1 | dålig status |
| | 2 | otillfredsställande status |
| | 3 | måttlig status |
| | 4 | god status |
| | 5 | hög status |
| Grundvattnets statusklass enligt vattenförvaltningen | 0 | ej klassad |
| | 1 | dålig status |
| | 2 | otillfredsställande status |
| | 3 | måttlig status |
| | 4 | god status |
| | 5 | hög status |
| | | |
| | | |

Bilaga 2. Dammar – Bedömningsgrunder

| | | |
|--|---|---|
| Värdefulla vatten – Naturvård | 0 | Inte utpekad |
| | 4 | Regionalt värdefull/särskilt värdefull |
| | 5 | Nationellt värdefull eller särskilt värdefull |
| Värdefulla vatten – Fiske | 0 | Inte utpekad |
| | 4 | Regionalt värdefull/särskilt värdefull |
| | 5 | Nationellt värdefull eller särskilt värdefull |
| Summa | | Ovanstående rader summeras |
| Kriterier - övrigt | | |
| Lagefterlevnad/Egenkontroll | 1 | mycket god lagefterlevnad/egenkontroll |
| | 2 | god lagefterlevnad/egenkontroll |
| | 3 | dålig lagefterlevnad/egenkontroll |
| Tillstånd | 1 | Miljöbalken |
| | 2 | Vattenlagen |
| | 3 | Äldre vattenlagen |
| | 4 | Nej/okänt |
| Vattenkraftverk i drift | 0 | Nej/okänt |
| | 1 | Ja |
| Dammsäkerhet | 1 | Konsekvensklass 1 |
| | 2 | Konsekvensklass 2 |
| | 3 | Konsekvensklass 3 |
| Prioritering omprövning/reservat/biologisk återställning/fiskevård | 1 | Omprövning |
| | 2 | Utrivning |
| | 3 | Tillsyn |

Bilaga 3. Prioriteringslista Jönköpings län förorenade områden 2013

| Prioriterings- ordning | Objektnamn | Kommun | Bransch | Riskklass | Ansvarig finns | Primär för- orening | Status | Kommentar |
|---------------------------|--|-----------|---|-----------|-------------------|------------------------|--------------------|--|
| 1 | Ormaryds fd träimpregnering | Nässjö | Träimpregnering | 1 | Nej | As | Huvudstudie | Se 2.2.4 regionalt program för efter- behandling av förorenade områden för beskrivning |
| 2 | Lillesjön i Grimstorp | Nässjö | Sediment BKL 1 | 1 | Nej | As | Huvudstudie | Se 2.2.4 regionalt program för efter- behandling av förorenade områden för beskrivning |
| 3 | Munksjön | Jönköping | Sediment BKL 1 | 1 | Delvis | Hg | Huvudstudie | Se 2.2.4 regionalt program för efter- behandling av förorenade områden för beskrivning |
| 4 | Banverkets impregnering- saniëring | Nässjö | Träimpregnering | 1 | Delvis | As | Åtgärd | Se 2.2.4 regionalt program för efter- behandling av förorenade områden för beskrivning |
| 5 | Värnamotvätten fd | Värnamo | Kemtvätt – med lösningsmedel | 1 | Nej | X-CH | Åtgärd | Se 2.2.4 regionalt program för efter- behandling av förorenade områden för beskrivning |
| 6 | Electro Enoc AB | Gislaved | Verkstadsindustri - med halogenerade lösningsmedel | 1 | Ja | X-CH | Förstudie | Se 2.2.4 regionalt program för efter- behandling av förorenade områden för beskrivning |
| 7 | Gardelux-Lacko | Gislaved | Verkstadsindustri - med halogenerade lösningsmedel | 1 | Ja | X-CH | Delåtgärd pågär | Se 2.2.4 regionalt program för efter- behandling av förorenade områden för beskrivning |
| 8 | fd Härenfors Metallverk | Värnamo | Verkstadsindustri - med halogenerade lösningsmedel | 1 | Ja | X-CH | Förstudie | Se 2.2.4 regionalt program för efter- behandling av förorenade områden för beskrivning |
| 9 | fd Br Lijjas Metallind (Bro- ling SMIDE AB) | Gnosjö | Verkstadsindustri - med halogenerade lösningsmedel | 1 | Nej | X-CH | Huvudstudie | Se 2.2.4 regionalt program för efter- behandling av förorenade områden för beskrivning |
| 10 | Insjöns Metallfabrik HB | Gnosjö | Ytbehandling av metaller elektrolytiska/kemiska processer | 1 | Nej | Ni | Förstudie | Se 2.2.4 regionalt program för efter- behandling av förorenade områden för beskrivning |
| 11 | fd Rasselfalls såg (Trävaru AB Sommen) | Tranås | Sågverk med dopprning | 1 | Nej | Dioxin | Huvudstudie | Se 2.2.4 regionalt program för efter- behandling av förorenade områden |

Bilaga 3. Prioriteringslista Jönköpings län förorenade områden 2013

| Prioriterings- ordning | Objektnamn | Kommun | Bransch | Riskklass | Ansvarig finns | Primär för- orening | Status | Kommentar |
|---------------------------|---|-----------|---|-----------|-------------------|------------------------|-------------|--|
| 12 | fd Sunds glasbruks AB | Jönköping | Glasindustri | 1 | Nej | As | Inventering | Se 2.2.4 regionalt program för efter- behandling av förorenade områden för beskrivning |
| 13 | fd Sunds Glasbruks AB i Äng | Nässjö | Glasindustri | 1 | Nej | As | Inventering | Se 2.2.4 regionalt program för efter- behandling av förorenade områden för beskrivning |
| 14 | Sulfittfabriken i Mariannelund | Eksjö | Massa och pappersindustri | 1 | Delvis | Pb | Huvudstudie | Se 2.2.4 regionalt program för efter- behandling av förorenade områden för beskrivning |
| 15 | Kvarmasjön | Gnosjö | Sediment BKL 2 | 1 | Ja | Cr | Huvudstudie | Se 2.2.4 regionalt program för efter- behandling av förorenade områden för beskrivning |
| 16-70 | Harald Zethssons Trävaru | Aneby | Sågverk med doppning | 2 | Delvis | Dioxin | Inventering | Ej inbördes rangordnade prioriterade objekt |
| 16-70 | FRINAB AB | Aneby | Verkstadsindustri - med halogenerade lösningsmedel | 2 | Ja | X-CH | Inventering | Ej inbördes rangordnade prioriterade objekt |
| 16-70 | Kemtvätt, Frinnaryd | Aneby | Kemtvätt - med lösningsme- del | 2 | Ja | X-CH | Inventering | Ej inbördes rangordnade prioriterade objekt |
| 16-70 | Aneby Renhållning | Aneby | Mellanlagring och sorterings- station avfall | - | Ja | Metaller | Inventering | Ej inbördes rangordnade prioriterade objekt |
| 16-70 | EMAB Erlandssons metall- fabrik AB | Gislaved | Verkstadsindustri - med halogenerade lösningsmedel | 1 | Ja | X-CH | Inventering | Ej inbördes rangordnade prioriterade objekt |
| 16-70 | fd Hällabäckes Sågverk AB: barktipp | Gislaved | Sågverk med doppning | 1 | Ja | X-CH | Inventering | Ej inbördes rangordnade prioriterade objekt |
| 16-70 | Isaberg Rapid AB (fd Isaberg Verkstad AB) | Gislaved | Verkstadsindustri - med halogenerade lösningsmedel | 1 | Ja | X-CH | Föstudie | Ej inbördes rangordnade prioriterade objekt |
| 16-70 | Newell Window Fashions (fd Acrimo & Metallhyt- tan) | Gislaved | Ytbehandling av metaller elektrolytiska/kemiska pro- cesser | 1 | Ja | Pb | Huvudstudie | Ej inbördes rangordnade prioriterade objekt |
| 16-70 | Esbe AB | Gislaved | Verkstadsindustri - med halogenerade lösningsmedel | 2 | Ja | X-CH | Inventering | Ej inbördes rangordnade prioriterade objekt |

Bilaga 3. Prioriteringslista Jönköpings län förorenade områden 2013

| Prioriterings- ordning | Objektnamn | Kommun | Bransch | Riskklass | Ansvarig finns | Primär för- orening | Status | Kommentar |
|---------------------------|--|-----------|---|-----------|-------------------|------------------------|-------------|--|
| 16-70 | Oskarstippen i Smålandsstenar | Gislaved | Avfallsdeponier - icke farligt, farligt avfall | 2 | Ja | Zn | Förstudie | Ej inbördes rangordnade prioriterade objekt |
| 16-70 | Skeppshults Bruk AB | Gislaved | Ytbehandling av metaller elektrolytiska/kemiska processer | 2 | Delvis | Zn | Huvudstudie | Ej inbördes rangordnade prioriterade objekt |
| 16-70 | Söderlunds metall AB | Gnosjö | Verkstadsindustri - med halo- generade lösningsmedel | 1 | Ja | X-CH | Inventering | Ej inbördes rangordnade prioriterade objekt |
| 16-70 | Troax-Axo AB (Gunnebo Troax AB) | Gnosjö | Verkstadsindustri - med halogenerade lösningsmedel | 1 | Ja | X-CH | Förstudie | Ej inbördes rangordnade prioriterade objekt |
| 16-70 | Götarps Fabriks AB m fl | Gnosjö | Ytbehandling av metaller elektrolytiska/kemiska processer | 1 | Ja | Ni | Huvudstudie | Ej inbördes rangordnade prioriterade objekt |
| 16-70 | Brännehytte Ytbehand- ling AB | Gnosjö | Ytbehandling av metaller elektrolytiska/kemiska processer | 1 | Ja | Cr | Huvudstudie | Ej inbördes rangordnade prioriterade objekt |
| 16-70 | Gamla Nordbäck m fl | Gnosjö | Träimpregnering | 1 | Ja | As | Huvudstudie | Ej inbördes rangordnade prioriterade objekt |
| 16-70 | Pelly Industri AB (f d Hiller- storps Metallverk) | Gnosjö | Verkstadsindustri - med halogenerade lösningsmedel | 1 | Ja | X-CH | Huvudstudie | Ej inbördes rangordnade prioriterade objekt |
| 16-70 | J Nystårms Metall | Gnosjö | Ytbehandling av metaller elektrolytiska/kemiska pro- cesser | 2 | Nej | Zn | Huvudstudie | Ej inbördes rangordnade prioriterade objekt |
| 16-70 | Arnico | Gnosjö | Ytbehandling av metaller elektrolytiska/kemiska pro- cesser | 2 | Nej | Zn | Huvudstudie | Ej inbördes rangordnade prioriterade objekt |
| 16-70 | LEBA Industriservice AB | Gnosjö | Verkstadsindustri - med halogenerade lösningsmedel | 2 | Ja | X-CH | Förstudie | Ej inbördes rangordnade prioriterade objekt |
| 16-70 | Turessons Markering AB i Åsenhöga | Gnosjö | Verkstadsindustri - med halogenerade lösningsmedel | 2 | Ja | | Inventering | Ej inbördes rangordnade prioriterade objekt |
| 16-70 | Källebackens Trä AB | Habo | Sågverk med doppning | 1 | Delvis | X-CH | Inventering | Ej inbördes rangordnade prioriterade objekt |
| 16-70 | Kålgårdsområdet | Jönköping | Övrigt BKL 2 | 1 | Nej | Pb | Åtgärd | Ej inbördes rangordnade prioriterade objekt |

Bilaga 3. Prioriteringslista Jönköpings län förorenade områden 2013

| Prioriterings- ordning | Objektnamn | Kommun | Bransch | Riskklass | Ansvarig finns | Primär för- orening | Status | Kommentar |
|---------------------------|--|-----------|---|-----------|-------------------|------------------------|-------------|---|
| 16-70 | Berendsen Textilservice AB | Jönköping | Kemtvätt – med lösningsmedel | 1 | Ja | X-CH | Inventering | Ej inbördes rangordnade prioriterade objekt |
| 16-70 | fd Skrothantering Kanarp | Jönköping | Skrothantering och skrothandel | 1 | Ej utrett | Pb | Inventering | Ej inbördes rangordnade prioriterade objekt |
| 16-70 | fd Västikusten Petroleum AB | Jönköping | Oljedepå | 1 | Nej | Oljeprod. | Inventering | Ej inbördes rangordnade prioriterade objekt |
| 16-70 | Oljedepåområdet vid Munksjön | Jönköping | Oljedepå | 1 | Ej utrett | Oljeprod. | Inventering | Ej inbördes rangordnade prioriterade objekt |
| 16-70 | Saab, Training System AB, fd Stensholms Fabriks AB | Jönköping | Verkstadsindustri - med halogenerade lösningsmedel | 1 | Ja | X-CH | Inventering | Ej inbördes rangordnade prioriterade objekt |
| 16-70 | Saab, Domherren 23, mfl | Jönköping | Ytbehandling av metaller elektrolytiska/kemiska processer | 1 | Ja | X-CH | Inventering | Ej inbördes rangordnade prioriterade objekt |
| 16-70 | Syraslamgruppen | Jönköping | Industriдеponier | 1 | Nej | Oljeprod. | Åtgärd | Ej inbördes rangordnade prioriterade objekt |
| 16-70 | Thores Trä | Jönköping | Sågverk med dopping | 1 | Ej utrett | X-CH | Inventering | Ej inbördes rangordnade prioriterade objekt |
| 16-70 | F.d. Bankeryds Nickel och Krom | Jönköping | Ytbehandling av metaller elektrolytiska/kemiska processer | 2 | Nej | Ni | Huvudstudie | Ej inbördes rangordnade prioriterade objekt |
| 16-70 | Kåbergs tipp (Vulkanen) | Nässjö | Industriдеponier | 1 | Ej utrett | Ej valt | Inventering | Ej inbördes rangordnade prioriterade objekt |
| 16-70 | Rörvik Timber Höglandet/Sandsjöfors | Nässjö | Sågverk med dopping | 2 | Ja | Hg | Inventering | Ej inbördes rangordnade prioriterade objekt |
| 16-70 | Rörviks Trä AB | Sävsjö | Sågverk med dopping | 2 | Ja | Dioxin | Inventering | Ej inbördes rangordnade prioriterade objekt |
| 16-70 | Kungshults f.d. kromslamdeponi | Tranås | Industriдеponier | 2 | Ja | Cr | Huvudstudie | Ej inbördes rangordnade prioriterade objekt |
| 16-70 | AQ Enclosure Systems AB/Flextronics SystemsAB m.fl | Vaggeryd | Verkstadsindustri - med halogenerade lösningsmedel | 1 | Ja | X-CH | Delåtgärd | Ej inbördes rangordnade prioriterade objekt |

Bilaga 3. Prioriteringslista Jönköpings län förorenade områden 2013

| Prioriterings- ordning | Objektnamn | Kommun | Bransch | Riskklass | Ansvarig finns | Primär för- orening | Status | Kommentar |
|---------------------------|--|----------|---|-----------|-------------------|------------------------|-------------|---|
| 16-70 | Järnbacken Återvinning AB, Yggen 2, Vaggeryd | Vaggeryd | Övrigt BKL 1 | 1 | Ja | X-CH | Huvudstudie | Ej inbördes rangordnade prioriterade objekt |
| 16-70 | Fiberslamluttip Kvill-Pukabo | Vetlanda | Industri-deponier | 1 | Ja | PCB | Inventering | Ej inbördes rangordnade prioriterade objekt |
| 16-70 | Hällarydsverken f d | Vetlanda | Verkstadsindustri - med halogenerade lösningsmedel | 1 | Ja | Oljeprod. | Åtgärda | Ej inbördes rangordnade prioriterade objekt |
| 16-70 | Lindshammars Industritipp | Vetlanda | Industri-deponier | 1 | Ej utrett | As | Inventering | Ej inbördes rangordnade prioriterade objekt |
| 16-70 | Ädelfors amalgamerings- verk | Vetlanda | Primära metallverk | 1 | Ej utrett | Hg | Inventering | Ej inbördes rangordnade prioriterade objekt |
| 16-70 | BegDel i Sverige AB (Trucken 5) | Vetlanda | Övrig BKL 2 | 2 | Delvis | PCB | Initiering | Ej inbördes rangordnade prioriterade objekt |
| 16-70 | Bjådes mekaniska AB | Vetlanda | Verkstadsindustri - med halogenerade lösningsmedel | 2 | Ja | X-CH | Inventering | Ej inbördes rangordnade prioriterade objekt |
| 16-70 | Ekenäs mekaniska AB | Vetlanda | Verkstadsindustri - med halogenerade lösningsmedel | 2 | Ja | X-CH | Inventering | Ej inbördes rangordnade prioriterade objekt |
| 16-70 | Fredriksbergs koppar- och zinkgruvar | Vetlanda | Gruva och upplag - Sulfidmalm, rödfyror | 2 | Nej | Cu | Inventering | Ej inbördes rangordnade prioriterade objekt |
| 16-70 | Kleva nickel- och koppargruva | Vetlanda | Gruva och upplag - Sulfidmalm, rödfyror | 2 | Nej | Ni | Inventering | Ej inbördes rangordnade prioriterade objekt |
| 16-70 | Proton Finishing Ekenässjön AB | Vetlanda | Ytbehandling av metaller elektrolytiska/kemiska processer | 2 | Ja | Ni | Huvudstudie | Ej inbördes rangordnade prioriterade objekt |
| 16-70 | Boro-området i Landsbro | Vetlanda | Träimpregnering | 2 | Nej | As | Åtgärda | Ej inbördes rangordnade prioriterade objekt |
| 16-70 | Hollisby metall AB | Vetlanda | Verkstadsindustri - med halogenerade lösningsmedel | 3 | Ja | X-CH | Inventering | Ej inbördes rangordnade prioriterade objekt |
| 16-70 | Forsheda AB | Värnamo | Verkstadsindustri - med halogenerade lösningsmedel | 1 | Ja | X-CH | Förstudie | Ej inbördes rangordnade prioriterade objekt |
| 16-70 | fd Magni Jonssons Trävaru AB | Värnamo | Sågverk med doppning | 1 | Ej utrett | X-CH | Inventering | Ej inbördes rangordnade prioriterade objekt |

Bilaga 3. Prioriteringslista Jönköpings län förorenade områden 2013

| Prioriterings- ordning | Objektnamn | Kommun | Bransch | Riskklass | Ansvarig finns | Primär för- orening | Status | Kommentar |
|-----------------------------------|-----------------------------------|---------------|--|------------------|---------------------------|--------------------------------|---------------|---|
| 16-70 | RECI AB /fd Leto AB | Värnamo | Anläggning för farligt avfall | 1 | Ja | X-CH | Huvudstudie | Ej inbördes rangordnade prioriterade objekt |
| 16-70 | Tvättbjörnarna Bergman & son m fl | Värnamo | Verkstadsindustri - med halogenerade lösningsmedel | 1 | Ej utrett | X-CH | Inventering | Ej inbördes rangordnade prioriterade objekt |
| 16-70 | Belas | Värnamo | Verkstadsindustri - med halogenerade lösningsmedel | 2 | Ja | X-CH | Inventering | Ej inbördes rangordnade prioriterade objekt |

Länsstyrelsen i Jönköpings län
551 86 Jönköping
Telefon: 036-39 50 00
Fax: 036-12 15 58
Webbplats: www.lansstyrelsen.se/jonkoping
E-post: jonkoping@lansstyrelsen.se