



Länsstyrelsen
i Jönköpings län

Verksamhetsplan och budget 2013



Webbplats www.lansstyrelsen.se/jonkoping
Fotografier
Tryckt på Länsstyrelsen i Jönköpings län, 2013
Miljö och återvinning Rapporten är tryckt på miljömärkt papper och omslaget består av PET-plast, kartong, bomullsväv och miljömärkt lim. Vid återvinning tas omslaget bort och sorteras som brännbart avfall, rapportsidorna sorteras som papper.
© Länsstyrelsen i Jönköpings län 2013

Förord

Verksamhetsplanen för Länsstyrelsen i Jönköpings län innehåller övergripande beskrivning av prioriterade insatser och de mål som fastslagits för verksamhetsåret. En mera fördjupad verksamhetsbeskrivning finns i de arbetsplaner som görs för såväl avdelningarna som funktionerna. Arbetsplanerna är mera detaljerade för hur målen ska nås genom planerade aktiviteter, kommunikationsplanering och ansvarsfördelning.

Länsstyrelsen är regeringens företrädare och statens samordningsorgan i länet. Länsstyrelsen har till uppgift att föra ut en sammanhållen regeringspolitik för att få genomslag för de nationella mål som fastställs. En annan viktig uppgift är att informera regeringen om den aktuella situationen i länet för att ge underlag till centrala initiativ för att stärka och utveckla Jönköpings län.

Verksamhetsplanen och de planerade aktiviteterna är framtagna med utgångspunkt i Länsstyrelsens vision och övergripande mål. Vår vision är att Jönköpings län ska vara ett av landets mest framgångsrika län. Genom samverkan med andra bidrar Länsstyrelsen till att skapa förutsättningar för ett attraktivt län att leva, verka och utvecklas i. Länsstyrelsens genomförande av verksamheten ska präglas av goda relationer med uppdragsgivare, samverkanspartner och medborgare. Myndighetsutövningen ska garantera rättssäkerhet och respektfullt bemötande. Viktiga framgångsfaktorer är en ekonomi i balans samt engagerad och kompetent personal.

Länsstyrelsen i Jönköpings län ska vara en öppen, tillgänglig och effektiv myndighet och verksamhetsplaneringen genomsyras av detta för att nå de ambitiösa målen.



Mino Akhtarzand

Innehållsförteckning

| | |
|--|-----------|
| Förord | 3 |
| Vår vision | 6 |
| Övergripande mål för vår verksamhet..... | 6 |
| Organisation | 7 |
| Avdelningarnas övergripande verksamhetsplaner | 8 |
| Staben | 8 |
| Beredskapsenheten | 8 |
| Prioriteringar 2013 | 8 |
| Administrativa enheten | 9 |
| prioriteringar 2013..... | 10 |
| Rättsenheten..... | 11 |
| Prioriteringar 2013 | 11 |
| Informationsenheten | 13 |
| Prioriteringar 2013 | 13 |
| Landsbyggsavdelningen | 15 |
| Jordbruksstödsenheten | 17 |
| Fältkontrollenheten | 18 |
| Enheten för regional utveckling..... | 19 |
| Enheten för lantbruksrådgivning..... | 20 |
| Veterinär- och djurskydds-enheten..... | 21 |
| Naturavdelningen | 27 |
| Landenheten..... | 28 |
| Vattenenheten | 29 |
| Enheten för naturskydd och tillsyn..... | 31 |
| Skötselenheten..... | 33 |
| Fiskeenheten | 34 |
| Energiomställning och klimatarbete | 36 |
| Klimatanpassning..... | 37 |
| Infrastruktur | 38 |
| Regional tillväxt..... | 39 |
| Miljöledning | 39 |
| Miljömålssystemet | 39 |
| Integration | 39 |
| Samhällsorientering | 40 |
| Ersättningar | 40 |
| Samverkan och samordning | 40 |
| Åtgärder för ensamkommande barn | 40 |
| Jämställdhet | 40 |
| Mänskliga rättigheter och antidiskriminering | 41 |
| Alkohol- och drogförebyggande arbete..... | 41 |
| Folkhälsoarbete och barnperspektivet | 42 |
| Statsbidrag..... | 43 |
| Budget för förvaltningsanslaget 2013 | 44 |

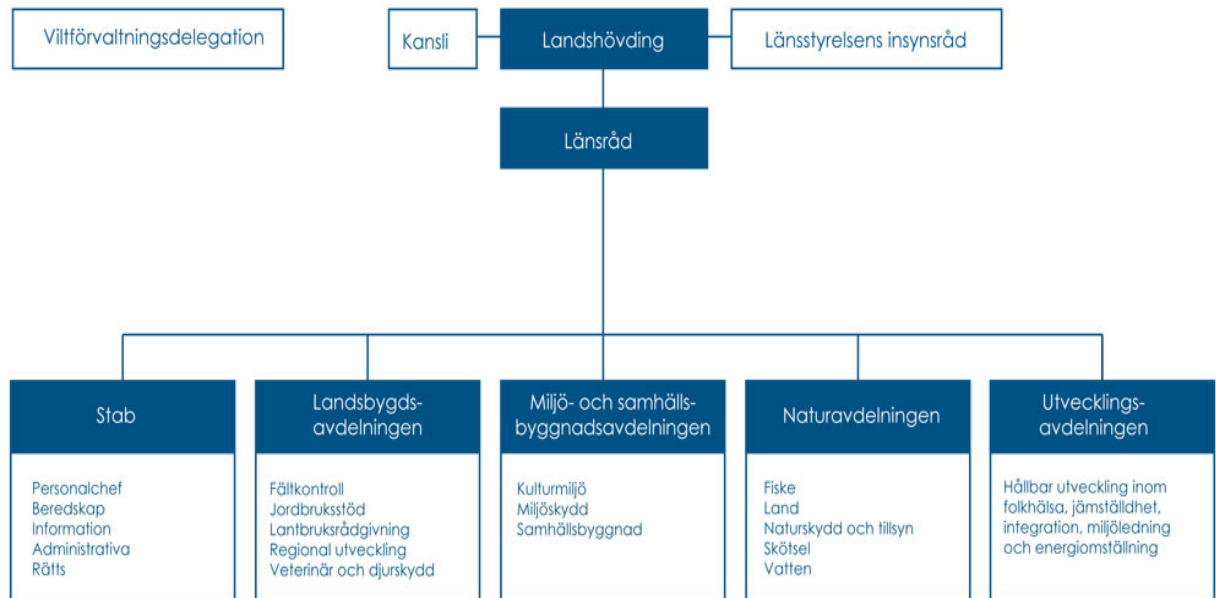
Vår vision

Jönköpings län ska vara ett av landets mest framgångsrika län. Genom samverkan med andra bidrar Länsstyrelsen till att skapa förutsättningar för ett attraktivt län för alla att leva, verka och utvecklas i.

Övergripande mål för vår verksamhet

- Länsstyrelsen ska vara en myndighet som har goda relationer med uppdragsgivare, samverkansparter och medborgare
- Länsstyrelsen ska garantera rättssäker myndighetsutövning och ett respektfullt bemötande
- Länsstyrelsen ska ha en ekonomi i balans
- Länsstyrelsen ska ha ett öppet arbetsklimat med engagerad och kompetent personal
- Länsstyrelsen ska vara pådrivande i arbetet med hållbar utveckling

Organisation



Avdelningarnas övergripande verksamhetsplaner

Staben

Stabens uppgifter är att ge internadministrativ service och stöd till länsledning och sakverksamheter samt att arbeta för att åstadkomma ett robust samhälle. Stabens verksamhet är i hög grad styrd av verksamheternas krav och förväntningar vilket innebär att arbetet ofta är händelsestyrt och förutsätter stor flexibilitet och hög anpassningsförmåga hos stabens personal

En viktig förutsättning för att staben ska kunna genomföra sina uppgifter på ett bra sätt är att all personal också är delaktig i arbetet med att ta fram enheternas arbetsplaner. Arbetsplanerna har således tagits fram i samverkan inom respektive enhet.

Beredskapsenheten

Enheten verkar för ett robust samhälle och tillfredställande skydd mot olyckor och kriser. Verksamhetsplanen är kompletterad med en arbetsplan. Den utgår från förslag till regleringsbrev för 2013 och de uppgifter som Länsstyrelsen har enligt lagar och förordningar inom området.

Mål för verksamheten

- Risken för, och konsekvenserna av, allvarliga störningar, kriser samt olyckor ska minskas. När en sådan händelse ändå inträffar ska människors liv, personliga säkerhet och hälsa tryggas, samt skador på egendom eller i miljön hindras eller begränsas (**skydd mot olyckor**).
- Myndigheter och andra aktörer ska ha god förmåga, att vid allvarliga störningar och kriser leda och besluta, sprida tillförlitlig information., samt medverka i och genomföra åtgärder som krävs för att avhjälpa och lindra effekterna av det inträffade. (**krishanteringsförmåga**).
- Samhällsviktig verksamhet ska bli så robust att den kan motstå och hantera såväl olyckor som allvarliga händelser och störningar i samhället (**förmåga att motstå allvarliga störningar**).

PRIORITERINGAR 2013

Främja kommunernas arbete med handlingsprogram och riskanalys och bedöma kommunernas förmåga att följa nationella mål samt de verksamhetsmål och specificerade uppgifter som framgår av lagen (2003:778) om skydd mot olyckor (LSO). Verka för att fler olycksförloppsutredningar enligt LSO genomförs och får avsedd verkan.

Främja kommunernas arbete med de risk- och sårbarhetsanalyser och handlingsplaner de ska göra enligt lagen om kommuners och landstings åtgärder inför och vid extraordinära händelser i fredstid och höjd beredskap, samt bedöma kvalitet på dessa. Följa upp i vilken utsträckning tidigare identifierade risker och hot har tillgodosetts genom åtgärder samt utvärderats. Göra en översiktlig regional sammanställning, analys och värdering av kommunernas och landstingets risk- och sårbarhetsanalyser och handlingsplaner.

Samverka med Försvarsmakten genom den regionala stab som upprättas för E-, F-, G-, H, K-och M-län i frågor som berör civil-militära frågor.

Medverka till att Rakel utformas funktionellt och införs i samhällsviktiga verksamheter, bl.a. i kommunala förvaltningar. Medverka till framtagning av underlag för benämningar på talgrupper, funktioner med nummersättning på lokal och regional nivå. Planera och införa Rakel inom Länsstyrelsen för bl.a. samverkan med andra aktörer och för arbetstagares personsäkerhet. Fortsätta utveckla F-samverkan för ökad regional krishanteringsförmåga. Medverka i sydlänsamverkan.

Sammanställa egen risk- och sårbarhetsanalys, revidera och öva planer för krishantering inkl. personalplan, utveckla TiB-funktionen och upprätthålla ledningsplatsens funktion. Bredda RSA mot övrig samhällsviktig verksamhet. Fullfölja scenariot med värmebölja, projekt. Beakta klimatanpassning vid risk- och sårbarhetsarbete på alla nivåer. Medverka i översvämningsdirektivets genomförande och älvgruppernas arbete. Samarbeta med övriga aktörer/enheter inom och utom Länsstyrelsen avseende bl.a. information, epizootiutbrott, farlig verksamhet, vattenfrågor, kommunernas översikts- och detaljplaner m.m. (exempelvis rörande farligt gods).

En prioriterad arbetsuppgift under 2013 är att ta fram en flerårig handlingsplan för genomförande av en utbildnings- och övningsverksamhet för Länsstyrelsens krishanteringsorganisation. Kompetensutvecklingen kommer att ske i samverkan med länets kommuner, landsting och polis m.fl. Utbildningen påbörjas under senare delen av 2013 för dels personer som ska ingå i operativ ledning, analysfunktion mm. samt för personal med mer stödjande funktion.

Genomföra grundutbildning på version 2.0 av WIS (webbaserat informationssystem) för egen personal, kommuner och andra aktörer inom F-samverkan. Genomföra projekt för kriskommunikation i länet med mål att skapa en gemensam grundsyn och arbetssätt för hur kommunikation mellan aktörer i länet i samband med en kris eller extraordinär händelse ska samordnas och information till allmänhet och media utformas och distribueras. Upprätthålla och utveckla signalskyddsverksamheten, samt fortsätta leda regionala signalskyddsövningar.

Administrativa enheten -

Administrativa enhetens övergripande ansvarsområden är löpande ekonomi-, personal- och löneadministration, samt sammanställning av årsredovisning. Inom enheten återfinns också vaktmästeri, reception/växel, tryckning, lokalvård samt ansvar för larm, säkerhet och skal-skydd. Vidare ansvarar enheten för det interna arbetsmiljöarbetet, rehabiliteringsfrågor och myndighetens friskvård. Enheten leder också budgetprocessen, verksamhets- och budget-

uppföljningen, svarar för inköps- och upphandlingsfrågor samt frågor rörande kompetensutveckling.

PRIORITERINGAR 2013

Under 2013 har vi ett antal resurskrävande förändringar – anslutning till Statens servicecenter, byte av telefoniteknik då vi övergår till IP-telefoni, byte av intranätstruktur/funktionalitet och eventuellt påbörjas även införandet av ett informationsstöd till cheferna (LISA).

Anslutning Statens servicecenter är planerad till oktober. Innan dess behöver vi besluta om inköps- och upphandlingspolicy, se över om någon förändring av attestregler mm behöver göras med anledning av anslutningen. Arbetet med anslutningen ska kommunikationsplaneras, och utbildningsinsatser göras under hösten.

I december kommer vi att byta telefoniteknik. Vi kommer att sätta samman en projektgrupp som ansvarar för genomförandet, både vad gäller teknik och information/utbildning. Även detta projekt ska kommunikationsplaneras.

Förändringen av intranätet innebär ett stort arbete för administrativa enheten. Intranätet är vår viktigaste kanal för att få ut information till medarbetarna, och en översyn både av innehållet, korrektheten i informationen och hur informationen pakteras och görs sökbar, måste göras under första halvan av året.

Införandet av ett IT-stöd för chefernas uppföljning av analys kommer att påbörjas under 2013. Eventuellt kommer vi att beröras av detta, men i någon större omfattning blir det inte förrän under 2014.

Enheten ger stöd vid upprättande av budget, redovisning, rekvisitioner mm till projekthanteringen på övriga avdelningar. Detta arbete räknar vi med kommer att utvecklas och utvidgas under året.

Under 2013 köper vi konsultstöd i upphandlingsfrågor från Länsstyrelsen i Kalmar län. Tjänsten innefattar både deltagande i ett antal prioriterade upphandlingar, framtagande av stödmaterial och arrangerande av en utbildningsdag under året.

Utöver ovanstående insatser omfattar enhetens arbete mycket av det löpande ekonomi- och servicearbetet såsom månads- och tertialuppföljningar, inrapportering av månadsutfall till statsredovisningen, prognosarbete, bokslut och upprättande av årsredovisning, lokalvård, tryckning av material, reception och växel. En stor del av arbetet är också support i frågor som rör fakturahantering, redovisning, projekt, timlöner, rekryteringar mm.

Personal

De mest centrala uppgifterna under 2013 är arbetet med lönekartläggning och löneanalys över avdelningarna, innefattande kartläggning av osakliga löneskillnader, löneskillnader mellan avdelningar, pottfördelning, statistik, snedsitsar och administration gentemot SLS.

Likaså görs under året ett antal rekryteringar bl a avdelningschef och enhetschef, där personal deltar i framtagande av annonser, intervjuer och tester. Under året ska en uppdatering av policies göras, liksom framtagande av ett antal nya där behov finns. Under året kommer också ett värdegrundsarbete att initieras där det är viktigt att all personal involveras. Arbetet med ergonomiska genomgångar/skyddsronder fortsätter tillsammans med service. Till det löpande arbetet hör personaladministration, genomförande av hälsokontroller för den sista tredjedelen av personalen, övriga arbetsmiljöfrågor, rehabilitering mm. En stor del av arbetet är support i frågor som rör löner, tjänstledigheter, pension, tidrapportering mm.

Rättsenheten

Enhetens ena verksamhetsgren innebär handläggning av ärenden inom en mängd ärendegrupper, däribland överklagningsärenden inom plan- och bygglagens och miljöbalkens områden samt ärenden om allmän kameraövervakning och lokala trafikföreskrifter. Tillsyn bedrivs i enlighet med tillsynsplaner för allmän kameraövervakning samt alkohol och tobak. Deltagande i andra avdelningars ärenden och i länsstyrelsegemensamma uppgifter är även en viktig del i vårt arbete. En särskilt prioriterad uppgift är arbetet med allmänna val.

Enhetens andra verksamhetsgren innebär registrering, expediering och arkivering av Länsstyrelsens handlingar. Vi svarar också för Platinasamordning, rådgivning och utbildning i hanteringen av allmänna handlingar. Vidare ansvarar enheten för förteckning och vård av Länsstyrelsens arkivlokaler, ärendeuppföljning och sammanställning av statistik samt biblioteket. Ordinarie drift av diarium och arkiv utgör den övervägande delen av verksamheten inom detta arbetsområde.

PRIORITERINGAR 2013

Under 2013 lägger regeringen ett stort fokus på plan- och bygglovssidan. Länsstyrelserna kommer att få ytterligare förstärkta resurser för att stärka upp hanteringen av överklaganden av detaljplane- och lovärenden, men summorna för respektive län är ännu ej kända. Vi förväntar också att det i regleringsbrevet för 2013 kommer att läggas fast snävt hållna inriktningsmål för handläggningstiderna. Mot denna bakgrund planeras en förstärkning på juristsidan. Handläggning av överklagade detaljplane- och lovärenden kommer ofrånkomligen att behöva prioriteras upp på enheten för att Länsstyrelsen ska kunna leva upp till de målsättningar som regleringsbrevet ger. I nuläget har vi stora ärendebalanser och därmed långa handläggningstider beroende på kraftigt minskade resurser till följd av pensionsavgångar som inte återbesatts, en handläggartjänst som inte har återbesatts efter internrekrytering samt vakanssättning av en juristtjänst till följd av tjänstledighet under sex månader under 2012. Under första halvåret 2013 kommer denne handläggare att återigen vara tjänstledig ett halvår för att pröva annan tjänst. Ett ökat externt fokus på handläggningstiderna avseende plan- och bygglagsärendena kommer åtminstone en övergångsperiod att medföra längre handläggningstider för andra ärendegrupper samt minskad tid för intern rådgivning. En utredning ledd av länsrådet i Kalmar län, som syftar till att ta fram förslag till länsstyrel-

segemensamma processer och övriga effektiviseringsåtgärder för vissa överklagandeärenden (plan- och bygglagen), pågår för närvarande. En delrapport ska komma den 28 mars 2013. Vad som framkommer genom denna utredning följs noga av Rättsenheten.

På förvaltningshandläggarsidan har tre (av totalt fyra) erfarna handläggare aviserat att de har för avsikt att gå i pension inom loppet av omkring ett år vilket innebär att vi skyndsamt måste planera för nödvändig kompetensöverföring, i all synnerhet avseende ärendegruppen lokala trafikföreskrifter. Det har även förvarnats om att ett par av dessa handläggare planerar att gå ner i tjänstgöringstid under 2013, antingen genom delpension eller genom att ta ut sparad semester en dag i veckan. Angående lokala trafikföreskrifter kan sägas att det mot bakgrund av att det numera finns möjligheter att besluta om hastighetsgränserna 40, 60 och 80 km/h så har en del kommuner i Jönköpings län genomfört eller påbörjat en hastighetsöversyn på de vägar där kommunen är väghållare och där föreslagit vissa förändringar av gällande hastighetsbegränsningar. Detta kan få till följd att Länsstyrelsen måste meddela nya hastighetsbeslut på det statliga vägnätet vilket innebär ett merarbete för enhetens del som måste prioriteras.

Till hösten börjar förberedelserna på allvar inför valåret 2014, då det förutom ordinarie val även är val till Europaparlamentet. Arbetet med allmänna val är en prioriterad uppgift för Länsstyrelsen. Det är därför viktigt att det i god tid görs en översyn av tillgängliga personalresurser på myndigheten inför det kommande valarbetet.

Det är känt redan nu att tre (av sex) medarbetare på diariet kommer att lämna sina tjänster under 2013. Frågan om ersättare är en akut fråga som måste lösas redan vid årets början. Det är angeläget att tjänsterna återbesätts för att den servicenivå vi har idag på sikt ska kunna upprätthållas. Man får dock räkna med en inledande upplärningstid för ersättarna innan de är i full produktion; under denna tid kommer prioriteringar bland registratörernas arbetsuppgifter sannolikt att behöva göras. En av de medarbetare som kommer att lämna sin tjänst är huvudregistratören tillika grupplederen för Diarium-arkiv, vilket bedöms komma att få inte obetydliga återverkningar på verksamheten under 2013.

Utbildningsinsatser kommer att kräva stora insatser från diariets sida under framöver. Platinasamordningsarbetet har blivit en permanent arbetsuppgift. Det arbetet ersätter systemadministrationsarbetet och kvalitetsarbetet i Diabas, men innebär också vidgade arbetsuppgifter t.ex. när det gäller utbildning och stöttning för användarna i Platina och förvaltningskunskap. Under senare delen av 2013 har aviserats nyheter i Platina som underlättar en elektronisk dokumenthantering bl.a. för e-post och koppling av dokument. Planering för att gå vidare med elektronisk hanteringen av Länsstyrelsens akter behöver därför inledas under 2013.

Under 2013 liksom under 2011 och 2012 måste arbetet med arkiv koncentreras dels till löpande uppgifter som återsökningar, kartongläggning av årsserien och gallring, dels till arkivredovisning och färdigställande av äldre handlingar enligt ett föreläggande från Landsarkivet (utfärdat efter inspektion under 2010). Nytt sätt att förteckna arkiv införs under 2013, vilket medför att en ny förteckningsplan ska upprättas. Detta arbete sker till stora delar länsstyrelsegemensamt. Arbeta med Länsstyrelsens bibliotek kan av resursskäl endast ske i mycket begränsad omfattning. Bokinköp prioriteras.

Informationsenheten

Informationsenhetens övergripande ansvarsområde är intern och extern information och kommunikation. Enheten ansvarar för informationssamordning och kommunikationsplanering samt rådgivning och genomförande inom olika informations- och kommunikationsfrågor. Vidare har enheten det övergripande ansvaret för den interna och externa webbplatsen.

PRIORITERINGAR 2013

Länsstyrelsernas gemensamma kommunikationssamordning

Informationsenheten ska aktivt delta i länsstyrelsernas gemensamma kommunikationssamordning. Enheten ska vara kontaktlänk och samordnare mellan det gemensamma kommunikationsarbetet och den egna länsstyrelsen. Två medarbetare är under året aktiva i det nationella webbförvaltningsprojektet.

Intranätet

En prioriterad arbetsuppgift under 2013 är att förbereda och lansera det nya länsstyrelse-gemensamma intranätet. Enheten ansvarar för att samordna informationen, genomföra utbildningar och vara ett stöd i medarbetarnas arbete med innehållet av Intranätet.

Policydokument och styrdokument

Under 2013 fortsätter arbetet med att inventera och revidera de policies som enheten ansvarar för. Bland andra kommunikationspolicy och kanalstrategi samt riktlinjer för kris-kommunikation, sociala medier, mediekontakter mm.

Kommunikationsplanering

Enheten ska bedriva en aktiv informationsverksamhet såväl internt som externt och verka för att medarbetare kommunikationsplanerar sin verksamhet som en del av ordinarie arbete. Under början av 2013 ska varje avdelning ta fram en egen informationsplan med årets kommunikationsaktiviteter. Detta sker i samarbete mellan avdelning en och infoenheten.

Utbildning

Enheten ska utbilda all personal i huset i klarspråk genom att erbjuda en webbaserad språkutbildning via Intranätet. Målet är också att kompetensutveckla medarbetare i omvärldsbevakning och erbjuda seminarium i ämnet. En annan utbildning som arrangeras under 2013 med hjälp av extern konsult är ”konsten att möta journalister”. Informatörerna ska själva genomgå utbildning i WIS 2.

Film och filmredigering

Under året kommer enheten börja arbeta mer med rörlig bild. Målsättningen är att göra filmreportage om verksamheten samt att filma konferenser och sända via webbplatsen.

LÖPANDE VERKSAMHET UNDER 2013

Likaså ska enheten vara ett stöd i det dagliga arbetet med klarspråk, våra webbplatser, trycksaker, kontakter med media, foto och rörlig bild, närvaro i sociala medier, samt medverka till att hålla Länsstyrelsens personal väl informerad.

Grafisk formgivning och grafisk produktion

Informationsenheten ska även fortsatt verka för att Länsstyrelsen upplevs som en tydlig avsändare där vår grafiska profil används på ett korrekt sätt.

Extern webbplats

Enheten arbetar med uppdatering av innehåll och utveckling av innehållet på externa webbplatsen. Ansvarar för kompetensutveckling och stöd till samtliga medarbetare som är webbredaktörer.

Fotografering och bildredigering

Enhetens uppdrag omfattar att fotografera ny personal, konferenser, möten, fältarbete mm.

Mediakontakter

Enheten hittar, skriver och sprider nyheter och arrangerar pressaktiviteter om Länsstyrelsens verksamhet. Ansvarar också för daglig pressservice gentemot journalister. Enheten erbjuder också utbildning för medarbetare i ”nyhetsutvärdering och hur man skriver pressmeddelande och nyhetstexter”.

Sociala medier

Länsstyrelsen är i olika utsträckning aktiv inom främst Twitter, facebook och YouTube. Infoenheten försätter arbetet med informationsspridning i dessa kanaler. Planerar för utbildning i Twitter för samtliga medarbetare.

Kommunikationsrådet

En referensgrupp till informationsenheten som består av medarbetare från samtliga avdelningar. Rådets uppgift är att diskutera övergripande kommunikationsplanering och samverka kring kommunikation tvärssektoriellt.

SÄRSKILD UPPDRAGSDVERKSAMHET - SAKFINANSIERADE UPPDRAG

- Länsstyrelsegemensam webbsamordning, redaktörskap mm
- Länsstyrelsegemensam webbsamordning, intranät mm
- Kriskommunikationsprojekt (Beredskapsenheten)
- Integration informationsuppgifter (Utvecklingsavd)
- ANDT informationsuppgifter (Utvecklingsavd)
- Klimatanpassning informationsuppgifter (Utvecklingsavd)
- Plus E, energimyndighet, klimatråd informationsuppgifter (Utvecklingsavd)
- VISS informationsuppgifter (Vattenmyndigheterna)
- Naturresevat informationsuppgifter (Skötselenheten)

Landsbygdsavdelningen

Landsbygdsavdelningen består av fem enheter. Jordbruksstöd, Fältkontroll, Regional utveckling, Lantbruksrådgivning samt Veterinär och djurskydd. Antalet medarbetare på avdelningen uppgår till 73 personer. Flertalet av medarbetarna är kvinnor, 78%. I samband med nyrekryteringar eftersträvas en jämnare könsfördelning men för flera tjänster som utannonserats har det till övervägande del enbart varit kvinnliga sökande.

Införandet av målkort kommer under 2013 att inkludera målkort på individnivå för samtliga medarbetare på avdelningen.

Verksamheten inom avdelningens samtliga enheter med undantag av veterinär och djurskydd präglas i stor utsträckning av de riktlinjer och de prioriteringar som återfinns i Landsbygdsprogrammet för åren 2007-2013. Under 2013 kommer fokus för samtliga berörda enheter ligga på att avsluta nuvarande Landsbygdsprogram med en hög måluppfyllelse relaterat till länets genomförandestrategi. En effektiv handläggning av ansökningar inom samtliga områden med starkt fokus på rättssäker administration, korta handläggningstider, ett gott bemötande samt en hög måluppfyllelse i relation till de gemensamt av länsstyrelserna och jordbruksverket uppsatta målen inom SUSS-LB är viktiga delmål.

Under 2013 kommer ett omfattande utvecklingsarbete att pågå inför implementeringen av ett nytt Landsbygdsprogram 2014-2020. 2014 innebär inte bara ett nytt Landsbygdsprogram utan även den gemensamma jordbrukspolitiken i övrigt, CAP, står inför stora förändringar. Det samlade utvecklingsarbetet avseende den gemensamma jordbrukspolitiken bedrivs i ett projekt benämnt ProCAP. Sammantaget innebär detta att en rad olika delprojekt kommer att drivas under 2013 med Jordbruksverket som ansvarig myndighet men med ett uttalat önskemål om brett deltagande från länsstyrelsernas sida. Avdelningen prioriterar medverkan i detta utvecklingsarbete och har sedan 2012 deltagit i flera delprojekt. Omfattningen på deltagande bedöms öka under 2013 vilket tar tid och resurser i anspråk från den ordinarie verksamheten men möjligheten att delta och påverka utformningen av kommande program överväger.

Delar av den nya jordbrukspolitiken införs med de beslut som nu är fattade först 2015. Det gäller främst direktstöden med dels det reformerade Gårdsstödet med ett ökat inslag av förgröning och dels de olika miljöersättningarna inom Landsbygdsprogrammet. I övriga delar kommer det nya Landsbygdsprogrammet att införas som planerat 2014. Mycket är fortfarande oklart kring införandetidpunkter och eventuella övergångsregler. Troligen kommer nuvarande gårdsstöd att förlängas med ett år. Troligen kommer även de olika miljöersättningarna att förlängas med ett år. Budgeten för dessa förlängningar kommer att tas från budgeten för nästa programperiod. Viktiga frågor som måste lösas rör bl a hur befintliga miljöstödsåtaganden ska förlängas. Ska det vara möjligt att gå in i nya åtaganden med startår 2014. Avdelningen följer noga utvecklingen kring dessa frågor och har en hög beredskap att informera internt och externt kring de beslut som fattas. Omfattande informationsinsatser kommer att krävas både inför 2014 och inför 2015 då det förefaller att bli två olika införandeår för den nya jordbrukspolitiken.

Berörda enheter deltar aktivt i utvecklingsarbetet kring den nya jordbrukspolitiken, ProCAP. Deltagande sker både på handläggarnivå och på chefsnivå. Flera medarbetare har lång erfarenhet av stödadministration och deltar i regelutformningsprojekten. Förenklingsambitionen är hög. Viktiga frågor att lösa här rör bl a definitionen av åkermark, hur säkerställa att stöden går till aktivt brukande, förbättrade mobila applikationer inom kontroll och ajourhållning. Omfattningen på deltagandet kommer att öka under året. Det är för närvarande oklart om ersättning kommer att utgå för deltagandet. En länsstyrelsegemensam ansökan om utvecklingsmedel för detta arbete är inlämnad till länsråden.

Jordbruksstödsenheten har under många år legat väl framme med handläggning av jordbrukares stödansökningar avseende gårdsstöd samt miljöersättningar och därmed har länsstyrelsen placerat sig bland de län där flest antal jordbrukare får utbetalt gårdsstöd respektive miljöersättningar vid de första utbetalningstillfällena. I arbetet med verksamhetsutveckling inom jordbruksstödsadministrationen har avdelningen utvecklat en strategi som innebär att flertalet fältkontrollanter har fått tillsvidareanställningar och under de delar av året som det inte är aktuellt med kontrollarbete arbetar med handläggning på jordbruksstödsenheten eller på Jordbruksverket. Strategin innebär påtagliga verksamhetsvinster och ger tillsammans med flexibla medarbetare som kan hela stödprocessen en hög effektivitet och kommer under 2013 att ytterligare förbättra förutsättningarna för länsstyrelsen att vara bland de absolut främsta länen vid utbetalning av jordbruksstöden.

Strategin med ständiga förbättringar arbetar enheten konstant med. Utgångsläget för stödåret 2013 är utmärkt då samtliga ärenden avseende stödåret 2012 är avslutade i vårt län.

Fältkontrollenhetens verksamhet påverkas i hög utsträckning av vilken kontrollfrekvens som länet får 2013. Kontrollfrekvensen för 2013 är fastställd till 6,25%. Förutom fältkontroller har enheten under några år på uppdrag av Jordbruksverket genomfört ajourhållning av jordbruksblock i Jönköpings- Kalmar och Östergötlands län. Omfattningen på arbetet i dessa län bedöms minska 2013. Diskussioner pågår med Jordbruksverket kring ajourhållning i andra län än de nuvarande. Målsättningen är att omfattningen på arbetet med ajourhållning ska vara på motsvarande nivå som under 2012. Ökade kontrollfrekvenser i grannlän kan också öppna möjligheter att sälja tjänster till dessa län. Målsättningen är att fortsätta utveckla arbetsformer och därmed kunna minst behålla nuvarande omfattning på enhetens verksamhet.

I överenskommelse med länsstyrelserna gemensamt har avdelningen inrättat en supportfunktion som ansvarar för supporten avseende de handdatorer som samtliga länsstyrelser använder inom fältkontrollverksamheten, inom djurkontroller samt för upprättande av åtgärdsplaner. Även supporten för de handdatorer som används inom ajourhållningen av blockdatabasen nationellt ingår i länsstyrelsens supportfunktion. Inför 2013 pågår diskussioner med Jordbruksverket kring ett eventuellt supportansvar för handdatorer som används inom djurskyddstillsynen. Målsättningen är att under 2013 tillsammans med Lst-IT finna formerna för en långsiktig och ändamålsenlig supportorganisation till lägre total kostnad för länen än vad fallet är idag.

Enheten för regional utveckling ansvarar för huvuddelen av länsstyrelsens uppdrag inom regional tillväxt. Uppdragen rör framförallt handläggning av företagsstöd och projektstöd inom ramen för anslaget 1:1 Regionala tillväxtåtgärder. Samordning sker i tillämpliga delar mellan dessa uppdrag och insatser som finansieras via Landsbygdsprogrammet. Inför 2013

har nya personalresurser tillförts enheten och tillsammans med pågående verksamhetsanalyser kommer handläggningstider för ansökan om stöd samt ansökan om utbetalning att ytterligare kunna kortas. Under 2012 har påtagliga förbättringar skett avseende handläggningstider inom regional utveckling. Samtliga medarbetare är engagerade och deltar i inventeringen av förbättrings- och effektiviseringsmöjligheter.

Verksamheten på enheten för lantbruksrådgivning bedrivs till övervägande del i projektform. Enheten driver totalt åtta kompetensutvecklingsprojekt. Inom flertalet av projekten har nya upphandlingar skett inför 2013. Under 2013 kommer täta avstämningar att ske med externa aktörer inom ramen för de pågående projekten för att säkerställa ett optimalt utnyttjande av tilldelade projektmedel från Landsbygdsprogrammet.

Inom veterinär och djurskydds enheten är det även under 2013 nödvändigt med hårda prioriteringar i verksamheten eftersom tillgängliga resurser inte motsvarar behovet varken avseende veterinärer eller förprovningshandläggare. Fokus ligger på att i alla delar uppfylla EU:s regelverk. Inom flera av enhetens verksamhetsområden pågår eller kommer verksamhetsanalyser att genomföras under året. Händelserna i närtid med fusk kring användning av hästkött i maträtter visar vikten av tillsynsarbete inom livsmedelsområdet. Veterinär- och djurskydds enheten genomför revisioner av kommunernas livsmedelstillsyn. Enheten genomför också tillsyn av veterinärens förskrivning av läkemedel. Inom dessa verksamhetsområden sker samverkan med både Livsmedelsverket och Jordbruksverket. Insatser inom dessa områden har hög prioritet under 2013.

Jordbruksstödsenheten

Enhetens verksamhet handlar om att på ett rättssäkert, effektivt och målinriktat sätt fatta beslut om utbetalningar till länets jordbrukare. Arbetet följer de mål som Jordbruksverket och Länsstyrelserna satt upp för årets handläggning. Alla medarbetare är väl insatta i de fastställda målen och har god kännedom om de handläggningstider som följs upp av Jordbruksverket. Målsättningen för 2013 är att ytterligare öka andelen EU medel som betalas ut vid de första utbetalningstillfällena till länets lantbrukare.

För 2013 kommer så kallad e-handläggning att införas för samtliga Länsstyrelser. Detta innebär att jordbrukarens akt kommer att bli helt digital och alla ev. bilagor som kan komma in via post kommer att scannas in. Länsstyrelsen i Örebro län har under 2012 varit pilotlän för detta projekt.

Samtliga länsstyrelser har numera postadress Östersund för SAM-ansökningarna. Samtliga brev som t ex ansökningar, ändringar och kompletteringar ska skickas till den nya adressen. Adressen är Länsstyrelsen i Jönköpings län, FE 7, 83981 Östersund

Superanvändare kommer att utses på varje Länsstyrelse som sedan ska stötta övriga medarbetare. Alla på enheten kommer att delta i utbildning på Jordbruksverket i detta nya sätt att arbeta. Detta kommer att ske under våren.

Även för 2013 kommer fokus att ligga på att få jordbrukarna att använda SAM Internet. Inga utbildningsinsatser kommer att behövas däremot kommer fler datastugor att erbjudas där jordbrukarna kommer att få möjlighet att låna dator och även få support från enhetens

handläggare. Den stora vinsten med en hög anslutning till SAM Internet är att riktigheten i ansökningarna ökar påtagligt vilket medför kortare handläggningstider och snabbare utbetalningar.

Datorstugor finns i Jönköping på Länsstyrelsen, i Eksjö, Sävsjö samt i Värnamo. Lantbrukaren bokar en dator och arbetar med sin ansökan. På plats finns medarbetare från enheten för att hjälpa till, svara på frågor och vara teknisk support. Datorstugan i Jönköping öppnar vecka 10 och har öppet alla vardagar fram till sista ansökningsdag den 18 april.

Arbetet med återkrav av gårdsstöd 2008 – 2010 har pågått under andra halvan av 2012 och kommer att slutföras under december 2012. Det är fortfarande oklart från departementet vilka beslut som kommer att fattas avseende de återkrav som gäller miljöersättningarna för 2007 - 2011. Jordbruksverket kommer dock inte att tillhandahålla någon form av teknisk support vilket minskar förutsättningarna för likabehandling i landet. Enheten har påbörjat arbetet med dessa återkrav på så sätt att rutinbeskrivningar och mallar är framtagna. Men dessa återkrav är mycket komplicerade och kräver stora utredningar. För att kunna utreda dessa återkrav med hög kvalitet krävs lång erfarenhet och mycket goda kunskaper i stödprocessen vilket innebär att endast kvalificerade handläggare kommer att ha möjlighet att arbeta med dessa ärenden.

Inga större förändringar i stödreglerna förväntas under nästkommande år. Arbetet med att ta fram ett nytt Landsbygdsprogram 2014 pågår. Flertal förfrågningar kommer från Jordbruksverket med önskemål om deltagare till olika projekt. Enheten ser stora vinster med att delta och påverka. Deltagande är kompetensutvecklande både för den enskilde och för enheten. För närvarande deltar två medarbetare.

Från och med januari kommer ytterligare en handläggare gå hem på föräldraledighet samt en handläggare kommer att vara tjänstledig för att pröva på annat arbete. De föräldralediga som i dagsläget fortfarande är tjänstlediga väntas inte tillbaka förrän tidigast under senare delen av våren och sedan till hösten. För att kunna upprätthålla samma kvalitet i arbetet och för att enheten ska kunna redovisa samma goda resultat som tidigare år behöver fyra vikariat tillsättas för att säkerställa verksamhetsmålen.

Fältkontrollenheten

Enheten genomför kontroller av de olika jordbrukarstöden, det vill säga gårdsstödet samt de miljöersättningar som finns knutna till Landsbygdsprogrammet. Enheten utför också djurkontroller avseende registrering, märkning och journalföring på de djur som ingår i livsmedelsproduktionen. Enheten kontrollerar även tvärvillkor avseende skötsel av jordbruksmark samt de regler som berör folkhälsa, miljö, växtskydd, djurskydd och djurhälsa.

Jordbruksverket har beslutat om kontrollfrekvensen inför 2013 års kontrollsäsong. Resultatet blev en sänkning från 7,5% till 6,25%. Sänkningen är resultatet av det omfattande ajourhållningsarbetet som pågått under 2012 och som har rättat upp många felaktiga områden. Antalet avvikelser i form av arealfel minskade vid kontrollerna 2012.

Enheten utförde ett omfattande arbete inom ajourhållningen av blockdatabasen 2012 i såväl Jönköpings som Kalmar och Östergötlands län. Omfattningen av detta arbete 2013 vet vi ännu inte i alla delar. Inom det område ajourhållning utförts 2012 kommer det dock att

bli betydligt färre block att besöka i fält 2013. De pågående diskussionerna med Jordbruksverket har resulterat i att bedömningen likväl är att omfattningen blir ungefär lika som under 2012. Detta genom att fler län kommer att bli aktuella att arbeta i för vår del.

Enheten har genom en stark strävan att utveckla och bredda verksamheten med externa uppdrag åt Jordbruksverket kunnat behålla samtliga kontrollanter under den del av året när inget fältarbete utförs. Bredden av uppdrag och flexibiliteten på verksamheten innebär inte bara en stor kompetenshöjning för berörda medarbetare utan innebär även att länsstyrelsen blir en attraktiv arbetsplats för kontrollanter.

Enheten är under 2013 representerad i ett flertal arbetsgrupper inom ProCAP, det samlade utvecklingsarbetet avseende den gemensamma jordbrukspolitiken. Enheten prioriterar deltagande i detta utvecklingsarbete.

Enheten genomför i början av året rekrytering av ett antal nya medarbetare för att klara verksamhetsmålen inom kontroll samt ajourhållning. Samverkan sker med jordbruksstödsenheten och rekryteringen av vikarier på den enheten.

Enheten för regional utveckling

På den nya enheten har handläggning av företagsstöd och projektstöd inom Landsbygdsprogrammet och anslaget 1:1 för regional tillväxt samlats. Enhetens huvudsakliga verksamhet utgörs av uppgifter kopplade till Landsbygdsprogrammet, främst handläggning inom företagsstöd och projektstöd. Enhetens verksamhet innefattar även handläggning av LEADER-ansökningar från de båda LEADER-områden i länet som Länsstyrelsen i Jönköpings län har administrationsansvaret för.

Länsstyrelsen har ett antal uppdrag som rör regionalt tillväxtarbete och som i huvudsak hanteras inom enheten. Dessa uppdrag samordnas i viss mån med insatser via Landsbygdsprogrammet. Uppdragen avser framför allt arbetet med företagsstöd och projektstöd inom ramen för anslag 1:1 Regionala tillväxtåtgärder. Projektstöden har bland annat använts till medfinansiering av projekt inom Landsbygdsprogrammet och inom Strukturfondsprojekt via Regionala fonden. Företagsstöden avser i huvudsak konsultcheckar som används till köp av externa tjänster och stöd till kommersiell service som främst används till landsbygdsbutiker, drivmedelsanläggningar samt hemsändningsbidrag.

Länsstyrelsen har i uppdrag att bevaka grundläggande betaltjänster. Arbetet samordnas med uppdraget att främja kommersiell och offentlig service på landsbygden och kommer att utgöra delområden i genomförandet av det regionala serviceprogrammet. Viss tid kommer också att användas för handläggning av kanalisationsstöd, bygdemedel samt för bevakning av konkurrensfrågor.

Nya personalresurser har gett resultat och handläggningstiden har kortas under 2012. Enligt sammanställningar från Jordbruksverket inom pilotprojektet LB-SUSS så ligger länet bra till i jämförelse med övriga län när det gäller ansökan om stöd och sämre till när det gäller ansökan om utbetalning. Målet för 2013 är att länet ska nå de uppsatta målen inom LB-SUSS. Första delmålet är att länet ska ligga över riksgenomsnittet, både när det gäller ansökan om stöd och ansökan om utbetalning. För att dessa mål ska realiseras genomförs ett antal processanalyser för att identifiera flaskhalsar och framgångsfaktorer.

De balanser som uppstått under tidigare år inom programperioden kräver ytterligare resursförstärkningar för att kunna reduceras. Stödåtgärderna inom Utvald miljö har efterhand rönt ett ökat intresse. Bedömningen av ansökningarna inom Utvald miljö kräver medverkan från andra avdelningar. Det gäller i första hand kulturmiljöenheten och naturtillsynsenheten.

Intresset för stödmöjligheterna är fortsatt stort och medelsbrist är ett faktum i många åtgärder. Antalet ansökningar om utbetalning ökar och bedöms komma att öka ytterligare nu när programperioden närmar sig sitt slut. Granskningen av utbetalningarna för projektstöd och LEADER-projekt är särskilt resurskrävande. En omfördelning av resurser kommer att krävas under året för att handläggningstiderna inom detta område ska ligga inom de uppsatta målen.

Hanteringen av stödansökningar till bredbandsutbyggnad har en hög prioritet. Efterfrågan på stöd är hög och bedöms komma att öka ytterligare. Ytterligare medel inom landsbygdsprogrammet har tilldelats länet och samordningsansvaret för bredbandfrågorna ligger på enheten. I arbetet med att stödja bredbandsutbyggnaden i länet disponerar länsstyrelsen ett särskilt anslag för kanalisationsstöd. Detta stöd samordnas med bredbandssatsningarna inom Landsbygdsprogrammet.

Under 2013 kommer enhetens fokus att ligga på att avsluta Landsbygdsprogrammet effektivt och med hög kvalitet. Detta innebär ett fortsatt fokus på kortare handläggningstider. 2013 är samtidigt upptakten på ett nytt landsbygdsprogram 2014-2020. Resurser kommer under 2013 att behöva fördelas mellan nuvarande program och förberedelser för en regional implementering av det nya. Planeringsarbetet inför framtagande av en regional genomförandestrategi för länet har startat.

Tid kommer även att avsättas för deltagande i olika tvärssektoriella arbetsuppgifter, t.ex. planfrågor, infrastrukturåtgärder, jämställdhets-/MR-frågor samt klimat- och energifrågor. Uppgiften att delta i Förenklauppdraget med en kontaktperson fortsätter under 2013. Det är likaså angeläget att enheten kan upprätthålla samarbetet med andra aktörer i olika nätverk.

Under våren behöver rekrytering av några nya medarbetare genomföras i samband med pensionsavgångar.

Enheten för lantbruksrådgivning

Enhetens huvudsakliga verksamhet handlar om kompetensutveckling för lantbrukare och trädgårdsföretagare i länet. Verksamheten bidrar aktivt till att miljömålen uppfylls och till framgångsrika och konkurrenskraftiga lantbruks- och trädgårdsföretag. Verksamheten drivs dels med egna medarbetare och dels genom upphandling av tjänster från externa aktörer.

Kompetensutveckling med medel från Landsbygdsprogrammet och medel för Greppa Näringen genomförs i projektform. Flera projekt är förknippade med upphandling enligt LOU. En upphandling för Greppa Näringen genomfördes i början av 2013. Arbetet med projektledning för de åtta pågående projekten omfattar ca en halvtidstjänst.

Enhetens medarbetare genomför rådgivning, kurser, fältvandringar, studieresor och andra informationsinsatser. Den egna, enskilda rådgivningen rör främst röjning och skötsel av betesmarker samt ekologisk köttproduktion. Kurser omfattar allt från odling av gamla kulturväxter, småskaliga energianläggningar och jordbearbetning till byggnader för dikor. Till många av kurserna anlitas utomstående föreläsare.

Den upphandlade verksamheten är till största delen enskild rådgivning i Greppa Näringen. Annan rådgivning som har handlats upp rör växtnäring, stallbyggnader och omläggning till ekologisk produktion. Till 2013 kommer kurser i sparsam körning och kurser som rör energi och annan förädling av jord- och skogsbruksprodukter att upphandlas.

Under 2012 och 2013 finns det särskilda medel inom Landsbygdsprogrammet för insatser med målet att öka antalet våtmarker och för restaurering av betesmarker. För länets del kommer merparten av insatserna att fokuseras på att öka antalet våtmarker.

Enheten bedriver avgiftsfinansierad verksamhet i form av behörighetsutbildningar för sprutförare samt kurser och odlarbrev för frukt- och bär odlare.

Handläggning och fältbesök för vissa ersättningar i Utvald miljö ligger på enheten. Andra uppgifter av mindre omfattning är tillsynsvägledning för kommunernas miljöinspektörer vad avser miljöhänsyn i jordbruket. Enheten har också tillsynen enligt flyghavrelagen och växtskyddslagen vad avser potatiskräfta.

En medarbetare på enheten arbetar halvtid inom miljömålssekretariatet. Arbetet på sekretariatet är inriktat på att följa upp miljömålen regionalt och att utarbeta och följa upp åtgärdsprogram för miljömålen i länet.

Rekrytering av vikarie för en föräldraledig medarbetare genomförs i vår.

Veterinär- och djurskyddsenheten

Enhetens arbete kommer även under år 2013 att präglas av resursbrist och prioriteringar. Fokus måste dock ligga på att uppfylla kraven i EU:s regelverk. Det är av denna anledning nödvändigt att prioritera kontrollen av djurhälsopersonal, läkemedelsanvändning och kontrollen av primärproducenter av foder och livsmedel. Härutöver måste det göras en riskanalys av kontrollobjekten inom animaliska biproduktsområdet. Riskanalysen kommer sedan att ligga till grund för planeringen av kontrollerna inom detta verksamhetsområde. För att denna prioritering ska vara möjligt måste länsveterinärernas kompetens användas på ett effektivt och ändamålsenligt sätt. Enheten har av denna anledning gjort en analys av länsveterinärernas arbetsuppgifter och tagit fram ett åtgärdsförslag som bland annat innebär att vissa arbetsuppgifter som idag utförs av länsveterinärer överförs till andra handläggarkategorier. Även vissa effektiviserande åtgärder och förslag till finansiering tas upp i analysen, som presenterades för länsledningen den 4 december 2012.

Inom djurskyddsområdet måste antalet planerade kontroller öka för att Länsstyrelsen ska kunna leva upp till kraven i Jordbruksverkets föreskrifter om offentlig djurskyddskontroll. För att effektivisera kontrollen och därmed möjliggöra en ökning av antalet planerade normalkontroller kommer en del av kontrollerna att utföras i projektform. Enheten avser bland annat att genomföra ett fårprojekt under våren 2013.

Den 1 januari 2013 träder Jordbruksverkets nya föreskrifter och allmänna råd om förprovning i kraft, vilket innebär att det införs krav på att Länsstyrelsen ska fatta beslut i förprovningens ärenden senast åtta veckor efter det att ansökan är komplett. Länsstyrelsen ska även utföra besiktningar inom fyra veckor från det att anmälan har gjorts till Länsstyrelsen om att byggnationen är klar. Dessa nya krav kommer att innebära en stor utmaning för enhetens förprovningshandläggare och kräva en effektivisering av handläggningsrutinerna. Det kommer även att bli nödvändigt att låta djurskyddshandläggarna utföra en del av besiktningens arbetet.

Arbetet inom smittskyddsområdet är inte möjligt att planera eller förutse, men utbrott av smittsamma djursjukdomar har alltid högsta prioritet.

Det omfattande fusket med märkning av hästkött sätter starkt fokus på behovet av resurser för att genomföra tillsyn av kommunernas livsmedelstillsyn samt tillsyn av praktiserande veterinärers läkemedelsförskrivning.

För att kunna möjliggöra ovanstående prioriteringar kommer det att bli nödvändigt att nedprioritera arbetet med kommunrevisioner under år 2013. Det kommer inte heller att vara möjligt att genomföra planerad kontroll av seminverksamhet. Härutöver kommer vissa djurskyddsärenden att få förlängda handläggningstider.

Miljö- och samhällsbyggnadsavdelningen

Miljö- och samhällsbyggnadsavdelningen utgörs av tre enheter: Miljöskydds-enheten, Samhällsbyggnads-enheten och Kulturmiljö-enheten. Avdelningen består av ca 50 personer.

Avdelningen deltar i sektorsövergripande arbete och projekt inom bl.a. Torsjöån (internt), VA-planering (internt), Arkeologiskt handlingsprogram (Riksantikvarieämbetet), Kultur Aqua (internt).

Projekt med deltagande från flera enheter är bland annat framtagande av förslag till Riksin-tressebeskrivningar för vattenförsörjning.

Tillsynsplan och tillsynsvägledningsplan för miljöbalken tas fram gemensamt med övriga avdelningar, men Miljö- och samhällsbyggnadsavdelningen ansvarar och samordnar framtagandet.

Miljöskydds-enheten

MILJÖFARLIG VERKSAMHET

Under år 2013 kommer vi att ha fortsatt dialog med Länsstyrelsen Östergötland och fortsätta att utveckla rutiner för att precisera ambitioner avseende yttranden i miljöprovningens ärenden. Yttrandena får inte ta för mycket resurser från tillsynsverksamheten, men måste ta tillvara och ge en bild av de länsspecifika förhållandena. Länsstyrelsen måste också, i till-

synsvägledningen till länets kommuner, betona vikten av att kommunerna avger bra och tydliga yttranden till Miljöprövningsdelegationen i de fall kommunen bedriver operativ tillsyn över verksamheten.

Under året kommer enheten att hos Miljöprövningsdelegationen ansöka om omprövning av ett fåtal miljöfarliga verksamheter med äldre otidsenliga tillstånd enligt miljöskyddslagen eller otillräckliga villkor. Urvalet av anläggningar kommer att ske efter analys där vattenstatus är en parameter. I länet finns drygt hundra anläggningar med äldre tillstånd meddelade med stöd av miljöskyddslagen.

Under år 2013 ändras Miljöbalken i och med implementeringen av Industriutsläppsdirektivet. Direktivet ställer större krav avseende systematisk tillsyn över de så kallade IED-anläggningarna (ca 50 stycken i länet), och kommer också kräva omprövning alternativt översyn i större utsträckning avseende dessa miljöfarliga verksamheter. Kraven ökar också på undersökningar avseende eventuella mark- och grundvattenföroreningar. Det är fortfarande oklart när de nya kraven på ökad systematisk tillsyn träder i kraft, 1 januari 2013 eller 1 januari 2014, för befintliga IED-anläggningar (benämns idag för IPPC-anläggningar). Att den nya lagstiftningen kommer att ta resurser i anspråk för Länsstyrelsen som tillsynsmyndighet är dock uppenbart. Det är också uppenbart att implementeringen kommer att kräva tillsynsvägledande insatser under år 2013, då kunskapen på de kommunala tillsynsmyndigheterna är låg i dagsläget.

Fortsatt stor arbetsinsats krävs avseende samråd inför tillståndsprövning av vindkraftsparker och yttranden i tillståndsärenden.

Inom enheten sker tillståndsprövning av överlåtelse av kemiska produkter och transporter av avfall. Målet är att 90 % av ärenden avseende tillståndsärenden gällande yrkesmässig transport av avfall (561) överlåtelse av kemiska produkter (5620) ska handläggas inom 45 dagar. Dessa ärendegrupper hanteras som e-tjänster sedan hösten 2012, vilka kommer att börja tillämpas fullt ut under år 2013.

Enhetens tillsynsarbete sker i enlighet med upprättad tillsynsplan enligt miljöbalken. Tillsynen kommer att inriktas på projektinriktad tillsyn och ärendehandläggning gällande miljöfarlig verksamhet. I det senare ingår att handlägga anmälan om ändrad verksamhet, driftstörningar, miljörapporter, kontrollprogram, förstagångs- och periodiska undersökningar, klagomål m.m. Mål sätts för handläggning av anmälningsärenden och miljörapporter, där 90 % av ärendena ska handläggas inom 45 dagar avseende anmälningsärenden (5550) och 90 dagar avseende miljörapporter (5554).

Ökade arbetsinsatser förväntas fortsatt avseende tillsyn över vindkraftsanläggningar.

I syfte att effektivisera verksamheten sker den egeninitierade operativa tillsynen till viss del projektinriktat. Bland annat kommer tillsyn enligt REACH-förordningen genomföras genom att delta i Kemikalieinspektionens nationella tillsynsprojekt. För både egeninitierad tillsyn och ärendehandläggning görs prioriteringar framförallt utifrån vattenkvalitetsfrågor i prioriterade områden och miljömål.

Tillsyn över länets Sevesoanläggningar sker enligt separat tillsynsplan i samverkan med Arbetsmiljöverket och Räddningstjänsten.

Arbetet med att fastställa vattenskyddsområden har släpat efter under år 2012 och kommer att behöva intensifieras under året. Bland annat pågår arbete med att upprätta vattenskyddsområde för allmänna ytvattentäkter i Vättern samt allmänna grundvattentäkter i Eksjö, Aneby, Gislaved, Sävsjö, Vaggeryd och Habo kommuner.

Under året kommer arbete med framtagande av en regional vattenförsörjningsplan att påbörjas. Planen ska fastställas under år 2014.

Länsstyrelsens handläggning av ärenden uppkomna i anslutning till byggande av vägar och järnvägar sker löpande enligt fastställda rutiner.

FÖRORENADE OMRÅDEN

Arbetet kommer under året att inriktas på att slutföra inventering av misstänkta förorenade områden i Jönköpings kommun, genomförande av ansvarsutredningar, undersökningar och utredningar samt sanering av förorenade områden i enlighet med de prioriteringar som anges i Regionalt program för efterbehandling av förorenade områden 2013-2015.

Arbetet med inventering av förorenade områden (enligt MIFO fas 1) är inne i sitt slutskede och ska vara klart vid utgången av år 2013. Därmed kommer sakanslaget för inventeringsarbetet också att upphöra i nuvarande form. Detta arbete är mycket omfattande och enheten har sju medarbetare anställda på detta sakanslag. Länsstyrelsen har baserat på en behovsutredning som utförts under hösten ansökt om bidrag för inventering även under år 2014 samt för kvalitetssäkring av data i EBH-stödet och kommunicering av informationen däri. Naturvårdsverket har beslutat om att bidrag för inventering inte kommer att beviljas för år 2014, vilket innebär att en stor arbetsuppgift ska utföras med hälften av de resurser vi bedömt behövs för uppgiften. Detta orsakar stor osäkerhet hos de anställda i arbetsgruppen på Länsstyrelsen, och en risk finns att det underlag som MIFO-inventeringen utgör kvalitetsmässigt inte kommer att motsvara det planeringsunderlag som kommunerna och andra samhällsaktörer förväntar sig att Länsstyrelsen tillhandahåller.

Arbetet med utredningar och åtgärder i statliga bidragsprojekt bedrivs på ett flertal platser i länet och prioriteras i samverkan mellan länets kommuner och Länsstyrelsen. Bidrag för dessa utredningar och åtgärder prioriteras och beslutas på nationell nivå av Naturvårdsverket. Under året kommer nya utredningar att påbörjas på ett antal objekt i länet (två glasbruk, två gruvor, oljedepå och metallindustri). Vidare pågår arbetet med utredningar på sju objekt varav två objekt förväntas gå in i projekteringsskede inför åtgärd. När det gäller saneringsåtgärder kommer arbete att pågå på minst tre större objekt under året.

Länsstyrelsens tillsyn enligt 10 kap. miljöbalken inom pågående miljöfarlig verksamhet kommer även fortsättningsvis att hållas på en förhållandevis låg nivå till följd av att nivån på tilldelat sakanslag för tillsyn från Naturvårdsverket förhåller sig låg jämfört med utrett behov. Påbörjat tillsynsprojekt gällande krav på MIFO fas 1-inventeringar inom pågående verksamheter kommer att slutföras. Projektet breddades under 2011 till att även omfatta MIFO fas 2-undersökningar, vilket också kommer fortgå i viss omfattning under året. Vidare sker planerad tillsyn vid ca 25 stycken av de objekt som finns på Länsstyrelsens lista över de mest prioriterade objekten i länet.

Under år 2013 förväntas Miljödepartementet lämna ett färdigt förslag till beslut om förändring av miljötillsynsförordningen gällande fördelning av tillsynsansvaret över förorenade

områden. Denna förändring kommer att påverka arbetet med tillsyn över förorenade områden, eftersom nuvarande förslag innebär en kraftig ökning i antal tillsynsobjekt för Länsstyrelsens del.

Tillsynsvägledning sker i enlighet med upprättad tillsynsvägledningsplan enligt miljöbalken för åren 2012-2014.

Samhällsbyggnadsenheten

Enhetens arbete utgår från att ge stöd och råd till kommunerna inom fysisk planering och byggande genom yttranden över detaljplaner och översiktsplaner, kommunsamråd, utbildningar samt genom att tillhandahålla aktuella planeringsunderlag. Under året kommer särskild tid att ägnas åt att förankra en översyn av riksintresse för vattenförsörjning liksom en nationell översyn av riksintresse för vindkraft. Enheten deltar i arbetet med att uppdatera länets riksintressebeskrivningar för kulturmiljöer. Även frågor som berör klimatanpassning och översvämningsrisker liksom riskhänsyn i samhällsplaneringen utgör väsentliga delar av arbetet med planeringsunderlag under året. Enheten kommer att påbörja arbetet i ett projekt om hållbara små tätorter som drivs under två år i samverkan med tre av länets kommuner.

Flera kommuner har påbörjat arbetet med en ny kommunomfattande översiktsplan och ett par kommuner kommer att ställa ut förslag till översiktsplan inför kommunens antagande under år 2013. Enligt den nya plan- och bygglagen ska, förutom lagstadgad rådgivning och handläggningen av översiktsplaner, en sammanfattande redogörelse författas som avser såväl kommentarer kring relevanta planeringsunderlag för översiktsplaner som den berörda översiktsplanens aktualitet. En sådan redogörelse kommer att lämnas till minst tre av länets kommuner under året.

Boverket kommer under året att ta fram förslag till nya allmänna råd för planläggning som med länsstyrelsens medverkan behöver förankras hos kommunerna.

Strandskyddsfrågorna förväntas också ta stort utrymme i rådgivningen till kommunerna samt i yttrande över såväl detaljplaner som översiktsplaner.

Under år 2013 förväntas miljöärenden som berör storskaliga vindkraftsetableringar kräva betydande arbetsinsatser från enheten som avser svårbedömda frågeställningar om bl.a. anpassning till lanskapsbilden samt en ökad mängd arbete med samråd för anslutande kraftledningar.

Inom Länsstyrelsens arbete med bostadsförsörjningsfrågor har enheten ett huvudansvar för bostadsmarknadsenkäten liksom för den årliga bostadsmarknadsanalysen. Under år 2013 fördjupas arbetet med det nationella s.k. Hemlöshetsuppdraget där enheten kommer att ha en viktig roll genom sitt arbete med bostadsmarknadsfrågor och det etablerade kontaktnätet i kommunerna för samhällsplaneringsfrågor.

Tillsyn och tillsynsvägledning inom planområdet sker i enlighet med upprättad tillsynsplan. Tillsynsvägledningen inom byggområdet genomgår ett omfattande utvecklingsarbete och kräver stora arbetsinsatser under år 2013. I samverkan med Boverket ska en treårig rullande plan över hur detta arbete ska bedrivas tas fram under år 2013. Varje länsstyrelse ska ha en plan för detta tillsynsvägledningsarbete.

Antalet statliga stöd som enheten har att handlägga och administrera har stabiliserats under 2012. De avser nu ärenden om stöd till äldreboende/trygghetsboende, radonsanering av

egna hem och solceller. Ett visst utrymme för en ökad kontroll och uppföljning medges därmed bland dessa kvarvarande stöd.

Kulturmiljöenheten

Enhetens arbete kommer att inriktas på samråd och prövning av tillstånd enligt kulturminneslagen (KML) samt prövning och beslut enligt förordning om bidrag till kulturmiljövård. Beslut om bidrag till kulturmiljövård för information och vård av kulturhistoriskt värdefulla byggnader, fornlämningar och kulturlandskap sker utifrån Länsstyrelsens inriktningsbeslut och Riksantikvarieämbetets anvisningar för anslag 7:2.

I arbetet ingår att ta beslut om att bevara, ändra eller ta bort fast fornlämning samt i förekommande fall besluta enligt nya verkställighetsföreskrifter om särskild utredning, arkeologisk förundersökning och/eller särskild undersökning (2 kap KML), att ta beslut om återbeskogning och åtgärder som behövs för att skydda och vårda en fast fornlämning samt informera skogsbruket om hänsyn till fasta fornlämningar (2 kap KML), att ta beslut om byggnadsminnesförklaring och skydds-föreskrifter samt prövas ändring och hävande av byggnadsminnen (3 kap KML) samt att besluta om tillstånd till ändring av kyrkobyggnad, reparation eller flyttning av kyrkliga inventarier samt pröva ändring och utvidgning av begravningsplatser (4 kap KML). Målet är att uppnå en genomsnittlig handläggningstid om 60 dagar i arkeologiärenden enligt 2 kap KML, undantaget uppdragsarkeologi (4311), 20 dagar för handläggning av skogsärenden (4313) och 150 dagar i ärenden gällande kyrkliga kulturbyggnader enligt 4 kap. KML (4331).

Tillsyn sker i enlighet med upprättad tillsynsplan enligt kulturminneslagen. Under året kommer tillsyn avseende det kyrkliga kulturarvet, fornlämningar i skogsbruk, kulturresevat och vårdade fornvårdsobjekt att ägnas särskild uppmärksamhet. Övrig tillsyn sker huvudsakligen i samband med ärendehandläggning samt genom förvaltning och besök i fält. Tillsyn kan ske i samverkan med länsmuseum, Skogsstyrelsen och länets kommuner.

Kunskapsuppbyggnad och vägledning sker projektinriktat; dels i Kvalitetssäkring Skog och Historia, Projekt Ängslador, Översyn av kulturmiljövårdens riksintressen i länet i samverkan med länsmuseum och berörda kommuner. Länsstyrelsen har även sökt medel för ytterligare kunskapsprojekt.

Under år 2012 har Kulturmiljö har som del i samverkansgrupp Länsgrupp Syd arbetat kring samverkansfrågorna Tillsyn och Riksintressen. Under första halvåret har tillsyn skett inom områdena fornlämningar i skogsbruk och kyrkliga inventarier. Inom samverkansgruppen har beslutats att tillsynsprojektet ska fortsätta även under 2013.

Under år 2013 kommer Kulturmiljö arbeta efter den nya modellen för kulturmiljövårdens bidragshantering (7:2-anslaget). Modellen utgår från en 3-årsplan där länet ges en indikativ ram/planeringsram för en löpande 3-årsperiod. Den kommande perioden kommer vara synnerligen ansträngd och enhetens möjligheter till nya satsningar inom kulturmiljöarbetet kommer vara begränsade. Finansieringen av skötseln av kulturresevatet Åsens by kommer att vara synnerligen svår att möjliggöra med bibehållande av dagens ambitionsnivå.

Det arkeologiska handlingsprogram som länen är ålagda att ta fram är sedan en tid under upprättande. Samråd sker med övriga län samt med Riksantikvarieämbetet där riktlinjer för

hur programmen ska se ut tas fram. Arbetet är omfattande och svårbedömt att tidsätta, ett samarbete med kulturmiljöhandläggare i Sydlänen har inletts för att skapa enhetliga handlingsprogram och detta arbete kommer att fortsätta under år 2013.

Naturavdelningen

Övergripande för naturavdelningen är att varje enhet upprättar tids- och resursplanering på personnivå som en del av arbetsplaneringen. Målkort på person, enhets och avdelningsnivå ses över. Arbetsplanerna innehåller bland annat de åtaganden som enligt miljöledningssystemet respektive åtgärdsprogrammen för miljömålen respektive vattenförvaltningen hamnar inom avdelningens ansvarsområde. Tillsynsplan och tillsynsvägledningsplan upprättas gemensamt för miljöbalksområdet. Jämställdhetsavväganden tillämpas regelmässigt vid anställningar, sammansättning av interna och externa arbetsgrupper samt vid Länsstyrelsens externa presentationer. Som en del i arbetet med barnperspektivet är det avdelningens ambition att fortsätta erbjuda sommarjobb, ta emot praktikanter när så är möjligt samt uppdatera den förslagslista på uppslag till examensarbeten som vi regelmässigt tillhandahåller på förfrågan. Avdelningen erbjuder platser till olika arbetsmarknadsåtgärder. Vid årets start finns två fas3 och en kulturavlyft vid avdelningen.

Miljömålsarbetet är fördelat så att de personer som arbetar i sekretariatet representerar avdelningarna Landsbygd, Utveckling, Miljö och samhällsbyggnad samt Natur. Naturavdelningen deltar i den styrgrupp som bildats för Miljömålsarbetet, Klimat och energistrategi samt Klimatanpassningsarbetet (StyrMEK). Naturavdelningen samverkar med enheten för översvämningdirektivet och med kulturmiljöenheten avseende de kartläggningsprojekt som pågår för identifiering av kulturvärden knutna till vatten.

En beslutsgrupp finns för LONA (Naturavdelningen är sammankallande, deltar gör Miljö och Samhällsbyggnad, Landsbygd och Utvecklingsavdelningen). Beslutsgruppen granskade och beslutade tidigare även om LOVA bidrag. Troligen saknas medel för nya LOVA projekt 2013.

Den tvärsektorieella samverkan som sker främst med miljö och samhällsbyggnadsavdelningen och landsbygdsavdelningen utvecklas ständigt. Samverkansmöten med enhetschefer för de tre avdelningarna sker 2 gånger per år. Naturavdelningen deltar i utvald miljö och styrgruppen för Landsbygdsprogrammet.

Externt har en löpande samverkan utvecklats med Skogsstyrelsen och några olika samarbetsgrupper och projekt kommer att vara aktiva under året. Samverkan med utgångspunkt i vattenförvaltningen kommer under året att utvecklas ytterligare såväl internt som externt. Representanter för naturavdelningen ingår i ett 10-tal nationella projekt och samordningsgrupper. Avdelningschefen ingår i vattendelegationen för Södra Östersjön samt samordningsgruppen SAMVAT tillika i den samrådsgrupp som HaV inrättat på chefsnivå. Utöver dessa grupperingar ingår avdelningschef i en utredningsgrupp för förslag till hur medel framgent skall tilldelas Länsstyrelserna från HaV.

Avdelningschef sitter i ytterligare en styrgrupp för revideringen av den regionala miljöövervakningen. Revisionen kommer att påbörjas under 2013 med start för nytt program 2015. Flera av avdelningens medarbetare kommer att vara aktiva i olika delarbetsgrupper.

Avdelningschefen är också förordnad som expert i miljöbalkskommittens ”vattengrupp”.

Ansvar för förvaltning av våra nationella miljödatabaser kommer att kvarstå och förhoppningsvis kan långsiktig finansiering säkras under 2013. Likaledes bör det bli klart med rollen som nationell GIS samordnare. Miljödatagruppen är organisatoriskt placerad på Fiske (Anton Halldén). Förutom de personer som finns och rekryteras direkt till databasgruppen ingår flera personer från andra enheter på naturavdelningen. Ett par vakanser uppstår under året och återbesättning av dessa brådskar. Inte minst när det gäller GIS utveckling och databasstöd är det viktigt att interna anspråk från olika projekt delverksamheter tydliggörs i god tid.

Landenheten

Landenheten har en bred verksamhet som täcker in biologisk mångfald inklusive viltförvaltning i hela landskapet.

Landenhetens arbetsätt kommer under året fortsätta att vara målstyrt tack vare att enheten vidareutvecklar målkort för såväl enhet som medarbetare.

Ett fortsatt prioriterat arbetsområde inom naturvårdsarbetet på alla nivåer är åtgärder på landskapsnivå. Detta understryks bland annat i EU:s strategi för biologisk mångfald. För en övergripande prioritering och planering av naturvårdsåtgärder arbetar enheten vidare med det underlag för landskapsstrategi som togs fram 2012 och som kommer att tryckas i början av 2013. Under 2013 kommer arbetet med att förankra och samverka med andra avdelningar inom Länsstyrelsen och externa aktörer att fortsätta. Målet är att en gemensam strategi kommer att kunna tas fram.

Enheden har samordningsansvaret för miljöövervakning och miljömålsuppföljning. Dessa båda bygger på att standardiserade metoder genomförs under långa tidsperioder. Det regionala miljöövervakningsprogrammet ska revideras under 2013 och delar av 2014 för att stå klart 1 januari 2015. Riktlinjer om genomförandet skickas ut av Naturvårdsverket. Parallellt genomförs den planerade regionala miljöövervakningen enligt aktivitetsplan, ledning av det gemensamma delprogrammet utöver samt framtagande av eventuella nya gemensamma delprogram (fladdermöss och fenologi). Även miljömålsuppföljningen fortsätter enligt plan samt med RUS-projekt. Förhoppningen är att Naturvårdsverket ska skicka ut manualer för bedömning av miljömål under första halvan av 2013. Inom RUS är också enheten representerad i den nationella informationsgruppen.

Under 2013 fortsätter enheten att ha det samordnande ansvaret för Natura 2000-arbetet. En del i detta är att bistå Naturvårdsverket med obligatoriska data i Natura2000 databasen som ska vara rapporterat senast 31 december 2014. Enheden tar även fram detaljerad plan för uppföljning av skyddade områden, uppdaterar Natura-naturtypskartor samt ansvarar för att uppföljningen genomförs. Arbetet genomförs tillsammans med områdesskötsel i första hand samt reservatshandläggarna men även Vatten och Fiske.

Omfattande arbete som inte kommer att hinna bli färdigt i detalj, men uppföljningen är en verksamhet som i år kantraras över från förberedelsefokus till operativt fokus. Gräsmarker blir prioriterad naturtypsgrupp för oss i år att jobba med i fält.

Vilt- och rovdjursfrågor engagerar allmänheten i mycket stor grad. Informationstrycket och arbetsbelastningen är fortsatt hård för de som arbetar med jakt, rovdjur och annat vilt samt viltskador. Implementeringen av den nya älgförvaltningen 2012 spiller över på 2013. Likaså kommer rovdjursarbetet ytterligare att intensifieras som Regeringen har aviserat. Enheten ingår i arbets- respektive styrgrupp för regeringsuppdrag om att utveckla IT-plattform för rapportering av fälld älg som faktabaserat stöd till älgförvaltningsgrupperna. Webbplatsen lanserades hösten 2012 (www.älgdata.se). Detta ger både ökad kompetens och god omvärldsbevakning inom området. Delaktigheten i dessa frågor har också lett till att enheten är representerad i MIT-gruppen. Handläggning av vilthägn övertogs av enheten 2012 och en översyn av bl a informationen på webben för detta och andra delar inom vilt- rovdjur kommer att göras 2013.

Mycket varg i kombination med utsättningsuppdrag till vissa län har lett till särskilt högt infotryck. *Förvaltningsplan för lodjur (åtminstone) ska tas fram under året bl a med hjälp av rovdjursutskottet i VFD.* Arbetet med regeringsuppdraget älgportalen är också resurskrävande, men strategiskt bra och kompetensutvecklande.

Enheten hanterar viktiga dataunderlag om hotade arter och skyddsvärda träd. Under 2013 kommer ArtPortalen 2 lanseras och information om övergången ska tas fram och spridas internt och externt. I ett särskilt projekt kommer ett utbildningsmaterial till Artportalen 2 att tas fram (flyttades till 2013 pga nationell försening av Portalen). Detta har ideella personer och t ex miljöövervakare som målgrupper. Enheten förser även konsulter och andra enheter med underlag och bedömningar angående hotade arter med mera i enlighet med sekretessriktlinjer som tagits fram. En icke obetydlig handläggningspåverkan i och med övergången till Artportalen. Hur den övergången kan bli så smidig som möjligt ses nu över.

Arbetet med åtgärdsprogram för hotade arter fortsätter, dock måste arbetet begränsas till än färre program än tidigare år då anslaget fortsätter att minska och har minskat med mer än 30 % de senaste åren. Praktiska åtgärder prioriteras, även om också kunskapsuppbyggnad med hjälp av inventeringar och information fortsätter att genomföras där så är särskilt prioriterat. Under perioden 2013-2014 kommer skyddsvärda träd att åtgärdas inom utvald miljö (Landsbygdsprogrammet), projektet drivs av enheten. Enheten kommer fortsätta projektet med Handlingsplan för åtgärder inom kraftledningsgator (E-on) med flera andra projekt. Många åtgärder genomförs även inom ramen för kommunala naturvårdsmedel, vars tilldelning och uppföljning av medel och genomförande administreras av landenheten.

Vattenenheten

Kalkningsverksamheten genomförs enligt den nya regionala åtgärdsplanen som blev klar 2011. Fortsatta förändringar i kalkningsplanering behöver tas fram för att nå de sparkrav som ställs från Havs- och Vattenmyndigheten. Genomförda åtgärder och verksamhetens resultat sammanfattas i en årlig verksamhetsberättelse. Resultat från effektuppföljningen publiceras i Länsstyrelsens meddelandeserie. En särskild utvärdering och uppdatering av åtgärdsplanen görs för kalkningar i Nissans avrinningsområde. Sakstödjaruppdraget åt HaV fortsätter. Den nationella kalkningsdatabasen är klar och övergår till förvaltning där vår roll är att vara processförvaltare.

Neddragning av kalkning beräknas till stor del klaras genom planerad neddragning men marginalerna blir hela tiden mindre och mindre och oklart om målen nås om 2013 blir ett nederbördsrikt år.

2010 inleddes vattenförvaltningens andra förvaltningscykel som pågår fram till och med 2015. Under 2013 är de prioriterade insatserna att genomföra en ny statusklassning av alla vattenförekomster samt ta fram åtgärdsunderlag för kommande åtgärdsprogram.

En fortsatt satsning planeras för att informera och utbilda de myndigheter och kommuner som pekats ut som ansvariga för åtgärderna i vattenmyndigheternas åtgärdsprogram. Ett led i detta arbete är att färdigställa prioriteringsunderlag för såväl Länsstyrelsens som övriga myndigheter och kommuners åtgärdsarbete. Dels görs detta för huvudavrinningsområde dels per miljöproblem där ett mer detaljerat åtgärdsunderlag tagits fram för övergödning, miljögifter och grundvatten. Enheten deltar i åtgärdsprojekten Torsjöån och Anderstorpsån. Under 2013 avslutas arbetet med att producera ett förfinat informationsmaterial för grundvattenförekomster. Underlag för åtgärdsarbete prioriteras, synpunkter på utkast till åtgärdsplaner har kommit från flertalet kommuner.

En fortsatt viktig arbetsuppgift under 2013 är att stödja vattenråden i deras roll som samverkansorganisationer. Enheten har ansvar för förvaltning och utveckling av den nationella databasen VISS samt deltar även i utveckling av andra miljödatabaser. Vattenmyndigheternas ”Vattenkraftsprojekt” avslutas under året.

Den regionala miljöövervakningen genomförs enligt miljöövervakningsprogram. En revidering av nuvarande program påbörjas. Framtagna data ska göras tillgängliga via nationella datavärddar. De prioriterade interna databaserna ”Vattenkemidatabas” och ”Miljöövervakningsstationer” ska vidareutvecklas. Två rapporter, Stormusslor och Screening av miljögifter färdigställs

Enheten har ansvar för de gemensamma regionala delprogrammen trendsjöar och stormusslor samt för de nationella övervakningsprogrammen Vättern och Stormusslor. Kontrollprogrammet för Emån ska revideras och så långt som möjligt anpassas till övervakning enligt vattendirektivet. Enheten deltar med recipientbedömningar i en rad ärenden som fr.a. berör miljöfarlig verksamhet, förorenade områden och vattenverksamhet. Sekretariatet för Luftvårdsförbundet och Vätternvårdsförbundet ska upprätthållas.

Flera utvecklingsprojekt inom regional miljöövervakning genomförs för att ta förbättra undersökningsmetoder. En revidering av biotokarteringsmetodikerna ska slutföras.

Återstående LOVA-bidrag till åtgärder som bidrar till att minska belastningen av näringsämnen till Östersjön och Västerhavet ska fördelas.

Det EU-finansierade åtgärdsprojektet ”UC4-LIFE”, vars syfte är att förbättra förutsättningarna för den tjockskaliga målarmusslan fortsätter till och med 2016 i samarbete med fyra andra län och Karlstads Universitet.

RUS-projektet ”Vattenförvaltningens kvalitetsfaktorer som indikatorer i miljömålsuppföljningen” slutförs under året och ett nytt projekt ”Indikatorer för dricksvattenkvalitet” påbörjas.

Enheten kommer under året mer aktivt delta i arbetet med klimatanpassning samt delta i miljömålsarbetet inom åtgärdsprogram ”Året för vattnets bästa” och Skog”, men även i åtgärdsarbetet för hotade arter i vattenmiljöer, fr.a. för stormusslor och vattenväxter. Åtgärdsarbetet för hotade arter läggs på miniminivå under 2013 då ÅGP-medel vatten prioriteras till fiskeenhetens verksamhet.

Deltagande sker även olika åtgärdsgrupper fr.a. med inriktning på övergödnings- och miljögiftsfrågor. Enheten deltar i de informationsaktiviteter som finns med i avdelningens informationsstrategi.

Enheten för naturskydd och tillsyn

Arbetet med målstyrd tillsyn av vattenkraft, dammar och vattenregleringar i värdefulla vattenmiljöer kommer att fortsätta då flera ärenden initierades 2012. Dessa kommer att prioriteras. Arbetet innebär bland annat att arbeta fram omprövning av vattendomar där det är motiverat ur naturvårdshänsyn. Arbetet bedrivs i nära samarbete med Fiskeenheten. Vi planerar att delta i Miljösamverkan Sveriges tillsynsprojekt om tillsyn vattenkraft mm. Vi kommer också fortsätta arbetet med dammägares egenkontroll och dammsäkerhet. Vidare deltar vi aktivt i arbetet med översvänningsdirektivet.

Ärenden om anmälningspliktiga vattenverksamheter ska handläggas inom åtta veckor och prioriteras högre än t.ex. tillsynsärenden. En stor del av ärendena rör dammar/våtmarker, som det är ett fortsatt stort intresse för att anlägga. Vi har en våtmarkssamordnare som arbetar i nära kontakt med Landsbygdsavdelningen för att samordna rådgivning, stöd och uppföljning i samband med anläggande av våtmarker i jordbruksmark, samt slutbesiktning av anläggningen. Våtmarkssamordnaren handlägger också ärendena som gäller ersättning för miljöinvestering, anläggning och restaurering av våtmarker, inom landsbygdsprogrammet.

När det gäller tillsyn och tillsynsvägledning har vi ett ansvar att vägleda kommunerna i deras tillsynsarbete i skyddade områden. Detta sker löpande vid konkreta frågor. Ärenden om samråd enligt 12 kap. 6 § miljöbalken för ledningsdragningar står för ca en fjärdedel av den totala ärendemängden inom enheten. Ärendena ska handläggas inom 6 veckor. En e-tjänst har inrättats för ärendena och vi kommer att prioritera att informera om denna för att öka nyttjandegraden. Vi planerar att under året följa upp ett antal meddelade dispenser i skyddade områden för att se om besluten har efterlevts.

Arbetet med översynen av sjöarna med utvidgat strandskydd har fortsatt hög prioritet under året. Externa remisser om förslag om det utvidgade strandskyddet ska finnas kvar eller inte ska skickas ut under året. Överprövningen av de kommunala besluten om strandskydds-dispens ska ske inom 3 veckor från det att Länsstyrelsen har fått del av dessa. Vi för register över överprövningarna och redovisar till Naturvårdsverket.

Tillsynen av skydd för djur- och växtarter har under många år endast bedrivits sporadiskt. Under 2013 planerar vi dock att delta i den nationella tillsynskampanjen ”Öppet öga – samverkan för en bättre natur, ett arbete mot flora- och faunakriminalitet”.

Reservatsbildning har fortsatt hög prioritet under 2013 och är ett viktigt verktyg för att uppnå miljökvalitetsmålen. Arbetet med att inrätta naturreservat, eller kompletterande om-

rådesskydd i form av naturvårdsavtal, koncentreras till de naturtyper som lyfts i miljömålen och regleringsbrevet. Det innebär störst fokus på skydd av skog, men även skydd av våtmarker och nationellt värdefulla och särskilt värdefulla vattenmiljöer. Objektivval sker enligt fastställda strategier och planer. Vi vägleder också kommunerna i deras arbete med bildande av områdesskydd.

För pågående och planerade naturreservat och naturvårdsavtal upprättas en genomförandeplan för en löpande treårsperiod, som årligen redovisas till Naturvårdsverket. Samråd enligt miljöbalken vid reservatsbildning sker med berörd kommun, Naturvårdsverket och Skogsstyrelsen. Under processen kring bildande av naturreservat sker dialog med flera olika enheter på länsstyrelsen, bl.a. kulturmiljö och skötsel. Beslut om bildande av naturreservat tas av Länsrådet. Vi arbetar även med revidering av äldre beslut om naturreservat och naturvårdsområden samt fastställer nya skötselplaner. På grund av medelsbrist hos Naturvårdsverket för ersättningar till markägare planeras det inte att starta lika många nya objekt under 2013 som tidigare år. Det kan därför bli utrymme att istället revidera fler äldre skötselplaner och eventuellt beslut än vad som skett tidigare år, ett arbete som tidigare varit eftersatt. Naturvårdsverkets vägledning för revidering av äldre beslut och skötselplaner väntas komma kring årsskiftet 2012/2013 och blir vägledande för detta arbete. Under 2013 planerar enheten att ta fram en tillgänglighetsplan för blivande naturreservat som ska synkronisera med Skötselenhetens plan för befintliga skyddade områden.

Medarbetarna på enheten ska tillämpa och vidmakthålla kunskap från Naturvårdsverkets kurser i Dialog för naturvård. Kunskapen utgör en viktig pusselbit i arbetet med att utveckla samverkan och dialog med markägare och andra aktörer i arbetet med långsiktigt skydd av värdefull natur.

Verksamheten för prövning och tillsyn präglas mycket av inkommande ärenden varför utrymmet att styra och prioritera den egna verksamheten är begränsat. Vi deltar i och lämnar synpunkter på bland annat infrastruktur-, vindkraft- och planärenden inom Länsstyrelsen. Trots att själva prövningen av MPD-ärenden flyttat till Länsstyrelsen i Östergötland kommer det att finnas ett fortsatt stort behov av vårt deltagande när det gäller påverkan på naturmiljön då vår Länsstyrelse yttrar sig i ärendena. Vi deltar med en medarbetare i arbetet med miljödatabaser. Under året kommer vi att se över/upprätta flera handläggningsrutiner och information på webben som en del i Länsstyrelsens MR-uppdrag. Framför allt kommer information på webben om ansökningsförfarande om dispens i skyddade områden (naturreservat, biotopskydd mm) att prioriteras.

Av löpande ärenden prioriteras ansökningar om dispenser och tillstånd högre än tillsynsärenden. Ansökningar om tillstånd till vattenverksamhet har fortsatt hög prioritet. Vi har samrådsmöten med sökanden, yttrar oss över ansökningarna till Mark- och miljödomstolen samt deltar i Mark- och miljödomstolens huvudförhandlingar. Vi prövar de flesta ansökningar om markavvattningar. Ett bra samarbete med Skogsstyrelsen i frågor om markavvattning och rensning är viktigt. Under året prioriteras insatser för att vidmakthålla upparbetade samarbetsformer. Vi är en drivande kraft i arbetet med att ta fram e-tjänst för anmälningspliktiga vattenverksamheter och markavvattning. När det gäller ansökningar om dispens/tillstånd i skyddade områden är vår målsättning att dessa hanteras inom 4 månader från att ärendet är komplett.

Inrättande av andra områdesskydd än naturreservat (djur- och växtskyddsområden, naturminnen, biotopskyddsområden) prioriteras lågt. Skyddsformerna aktualiseras idag främst som ett långsiktigt bevarandeinstrument inom Åtgärdsprogram för hotade arter.

Länsstyrelsen arrangerar årligen en länsnaturkonferens som är ett samverkansforum för länets naturvårdsfrågor med tyngdpunkt på bevarande och skydd. Inbjudan till konferensen är bred och går till kommuner, skogsstyrelsen, markägarorganisationer, ideella föreningar m.fl. Vi är ansvarig enhet. Konferensen kommunikationsplaneras enligt Länsstyrelsens riktlinjer.

Skötselenheten

Skötselenheten förvaltar skyddade naturområden i länet. Det innefattar Store Mosse nationalpark, 108 statligt förvaltade naturreservat och naturvårdsområden, 65 naturminnen och 26 fågelskyddsområden.

Skötselenheten har ett brett uppdrag i regleringsbrevet (nr 48). I vårt arbete inom biologisk mångfald och naturvård ska vi förvalta skyddade naturområden i syfte att nå Sveriges miljökvalitetsmål samt åtaganden inom EU:s naturvårdsdirektiv och internationella naturvårdskonventioner. Vi ska främja friluftslivet (inom ramen för bevarandet av naturvärdena) och se till att naturvårdsarbetet sker i god dialog med medborgare, brukare och andra berörda aktörer.

Inom uppdraget att förvalta skyddade områden och utifrån vårt regionala naturvårdsprogram Värna Vårda Visa prioriterar Skötselenheten särskilt följande verksamheter under 2013:

- Slutföra kvalitetssäkringen av data i naturvårdsdatabasen SkötselDOS och använda det i verksamheten som ett verktyg för planering och dokumentation.
- Fortsätta öka den lokala delaktigheten genom start av ett par skötselråd till samt teckna fler skötselavtal med lokala brukare, entreprenörer, byalag, sockenråd och andra föreningar.
- Öka informationen till allmänheten om våra skyddade områdens värden och tillgänglighet och genom satsning på förbättrad vägvisning, nya och reviderade informationsskyltar, uppdaterad webb och fler foldrar. Bättre nyttja turistbyråer och vårt eget naturum för att sprida information, både från vårt eget och andra enheters naturvårdsarbete.
- Invigning av ett reservat, Anderstorps stormosse, och färre men bättre anpassade guidningar än 2012.
- Öka tillgängligheten i skyddade områden genom hög standard på leder och anordningar samt anpassning för funktionshindrade enligt fastställd plan. Denna plan ska under 2013 revideras utifrån Naturvårdsverkets nya vägledning för tillgänglighet i skyddad natur. Reservat i naturguiden är högst prioriterade. Även en särskild satsning på tillgänglighet i odlingslandskapet påbörjas (åtgärd 3 inom regionala miljömål för Ett rikt odlingslandskap).
- Fortsatt arbete med att långsiktigt säkra beståndskanter mot storm och insektsskador. Vi hanterar Naturvårdsverkets ersättningar till intilliggande markägare som drabbats av barkborreskador orsakade av reservaten. Vi ska också lämna in en rapport till Naturvårdsverket om arbetet under åren 2007-2012.

- Ett flertal restaureringsprojekt pågår eller påbörjas i fågelsjöar, rikkärr, skogbete, ängs- och betesmarker, utifrån tillgängliga resurser.
- Identifiera områden/naturtyper med störst restaureringsbehov vilket ska resultera i en restaureringsplan.
- Framtagande av bränningsplaner inför naturvårdsbränning i 1-2 objekt.
- Öka samarbetet och informationsutbytet med andra enheter, främst Naturskydd och tillsyn, Land och Kulturmiljö och relevanta delar av Landsbygdsavdelningen.
- Utföra uppdraget om viss fastighetsförvaltning av Naturvårdsverkets fastigheter.
- Revidera skötselplaner för 1-3 naturreservat i mån av tid.

För Store Mosse nationalpark ska följande specifika åtgärder göras:

- Slutföra revideringen av skötselplanen (enligt fastställd plan och med särskild finansiering från Naturvårdsverket).
- Implementera nationalparksidentiteten enligt Naturvårdsverkets varumärkesstrategi.
- Förnya utställningen i stora fågeltornet.
- Fira Nationalparkernas dag den 26 maj då Landshövdingen inviger den nya utställningen.
- Driva ett Junior Ranger-program.
- Fortsatt underhåll av spången på Lilla Lövö-rundan och Kävsjö runt.
- Driva verksamheten i naturum Store Mosse och i enlighet med särskild verksamhetsplan.
- I oktober fira naturums 10-årsjubileum.

Följande särskilda projekt löper under året:

- Myrrestaureringsprojektet Life to Ad(d)mire 2010-2015. Igenläggning av diken i torvtäcksområden i Store Mosse, Anderstorps stormosse och myr i Komosse. Finansieras av EU, Naturvårdsverket och Länsstyrelsen.
- Eldsjäl avslutades 2012 men övergår nu enligt särskild överenskommelse mellan fem län till en gemensam strategi för naturvårdsbränning. Målet är att till 2022 bränna minst 20 ha/år i vårt län.

Fiskeenheten

Fiskeenhetens administrativa rutiner ska fortsätta utvecklas. Ärenden ska handläggas så snabbt och effektivt som möjligt för att inte öka ärendebalansen. En utmaning under 2013 är att hålla tempot i verksamheten trots att 4 – 5 föräldraledigheter infaller under året.

Samordningsansvaret för fiskefrågor i Vättern ska skötas liksom sekretariatsfunktionen inom Vätternvårdsförbundets samförvaltning av fisket i Vättern. I arbetet ingår sedan 2009 att driva Fiskeområdesgruppen (FOG) som är en LEADER-liknande del i organisationen av fiskets strukturstöd. Riktgivande för arbetet är förvaltningsplanen för fisket i Vättern som beslutades 2009. Under året kommer förberedelser inför nästa programperiod att genomföras. Fisketillsynen i Vättern och dess tillflöden ska genomföras enligt befintlig plan. Samverkan med Sjöpolisen samt polis och åklagare runt Vättern ska fortsätta utvecklas. De särskilda projekt som påbörjades under 2012 för att gynna det sviktande harrbeståndet, undersöka överlevnaden på återutsatt röding samt för att gynna det yrkesmässiga fisket efter sik ska fortsätta under året.

Restaureringsåtgärder i sjöar och vattendrag inom ramen för miljömålsarbetet ska i mån av resurser genomföras främst i Vätterns tillflöden, Emåns, och Nissans avrinningsområden. Åtgärdsarbetet sker i samverkan med bl a berörda markägare, kommunerna samt företrädare för tillsyn vattenverksamhet, kulturmiljö och områdesskydd. Arbets sättet för statens arbete med restaurering är på väg att ändras till en modell där miljölagstiftningen används för att ställa större krav på eget ansvar hos verksamhetsutövarna. Här deltar vi i nationell samverkan kring strategier för restaurering. Fiskeenhetens arbete kommer härigenom att innebära utökat deltagande i olika typer av vattenverksamhetsärenden. Arbetet i länet prioriteras fortfarande enligt den befintliga länsplanen för skydd och restaurering av sjöar och vattendrag. Planen behöver dock uppdateras vilket inte kan ske utan särskilda medel. En uppdatering ska påbörjas under året inom ramen för arbetet med vattenförvaltningen. Restaureringsarbetet begränsas av att medelstillelningen fortsatt är bristfällig. Framtagandet av förvaltnings- utvecklingsplaner för större fiskevårdsområden i östra delarna av länet ska färdigställas inom ramen för ett särskilt projekt som ska avslutas under året.

Projektet ”Nationella fiskeregler” som innefattar sammanställning och tillgängliggörande av statens regler för fritidsfiske ska gå i mål och avslutas under året.

Fortsatta undersökningar och inventeringar av hotade och/eller skyddsvärda fisk- och kräftbestånd ska genomföras. I detta arbete är Vätterns värdefulla fiskbestånd prioriterat. Flera avrapporteringar av tidigare genomförda undersökningar ska publiceras enligt plan. Gäller bl a flera uppdrag åt kalkningsverksamheten och Jönköpings kommun. Inom ramen för arbetet med EU:s vattenförvaltning ska statusklassningen avseende fisk uppdateras.

Medverkan ska genom ett särskilt uppdrag ske i Jordbruksverkets arbete med att ta fram en nationell handlingsplan för fisketurism. Fisketurismen i länet ska gynnas bl a genom deltagande i ett nystartat länsövergripande turistfiskeprojekt under ledning av Smålands Turism AB. Länsstyrelsens del innefattar att utarbeta information om fiskemöjligheterna i länet på internet. Deltagande ska även ske i styrgruppen för ett pågående fisketurismprojekt inom Leaderområdet Mitt i Småland.

Förvaltningsansvaret för de nationella databaserna Miljöreda och Åtgärder i Vatten ska uppfyllas enligt plan. Vidareutveckling av dessa samt ytterligare flera miljödatasystem ska ske inom ramen för särskilda medel under året. Rollen som särskild samordnade för den nationella MIT-gruppen (Miljövårdens IT) ska skötas. Under fjolåret inrättades en särskild arbetsgrupp – miljödatagruppen – på Naturavdelningen för att effektivisera arbetet med förvaltning och vidareutveckling av nationella miljödatasystem. Detta arbete fortsätter och utvecklas ytterligare 2013 i mån av medel.

Samordningen av Länsstyrelsen i Jönköpings GIS-arbete ska skötas. Det nationella projektet om utveckling av verksamhets GIS ska genomföras under året i samverkan med övriga länsstyrelser. Det regionala verksamhetsstödet för räddningstjänsten, F-Dur ska under 2013 marknadsföras och utbildningsinsatser genomföras.

Utvecklingsavdelningen

Avdelningen ansvarar för Länsstyrelseövergripande samordning och beredning i frågor som inte faller under någon av övriga avdelningar inom myndigheten. Inriktningen på arbetet är till stor del tvärssektoriellt med tonvikt på strategiska frågor rörande hållbar utveckling inom följande områden: Miljöledning och regionalt miljömålsarbete, infrastrukturfrågor, energiomställning och klimatarbete, folkhälsofrågor inklusive alkohol- och drogprevention, jämställdhet, mänskliga rättigheter och antidiskriminering samt integrationsuppdraget.

Med utgångspunkt från nämnda ansvarsområden ska avdelningen verka för att hållbarhetsperspektivet genomsyrar Länsstyrelsens verksamhet såväl internt som externt. Arbetet bedrivs i nära samverkan med övriga avdelningar, andra myndigheter, organisationer och näringsliv. Vidare svarar avdelningen för samordning av verksamhetsövergripande projekt samt interna och externa utredningsuppdrag.

Under 2013 kommer Utvecklingsavdelningen att särskilt fokusera på följande.

- Samordna Länsstyrelsens insats i arbetet med remissen av den Regionala utvecklingsstrategin
- Fortsatt arbete med Länsstyrelsens MR-uppdrag, internt och externt
- Ökat arbete med jämställdhetsintegrering, internt och externt.
- Uppbyggnad av ett integrationsråd
- Fortsatt arbete med klimatrådet
- Driva arbetet med klimatanpassning, internt och externt

Energiomställning och klimatarbete

Länsstyrelsen har ansökt och beviljats stöd av Energimyndigheten för åren 2012-2013 för att arbeta med att konkretisera och samordna länsstyrelsens arbete med den regionala energi- och klimatstrategin. Stödet finansierar en energi- och klimatstrateg på heltid och ytterligare en person på deltid. Stödet kommer att användas till att planera och genomföra insatser och åtgärder i samverkan med andra regionala och lokala aktörer och samordna det regionala energi- och klimatarbetet. Insatserna som stödjer både näringslivets och kommunernas energi- och klimatarbete med att utveckla de regionala energi- och klimatstrategierna kommer att genomföras. Energi- och klimatstrategen ansvarar även för att ge ett regionalt stöd för kommuner och landsting i deras arbete med energieffektivisering inom ramen för Energimyndighetens energieffektiviseringsstöd. Det handlar bland annat om att stötta kommunerna och landstinget i deras planering, genomförande och uppföljning av klimat- och energistrategiskt arbete och aktiviteter.

För samverkan med andra aktörer i länet har Länsstyrelsen bildat ett regionalt Klimatråd som leds av landshövdingen. För att ta fram åtgärdsförslag för klimatarbetet finns beredningsgrupp, kommunikationsgrupp och fyra fokusgrupper. I dessa grupper ingår representanter för berörda aktörer i länet. Tillsammans deltar cirka 90 personer i Klimatrådet med dess grupper. Länsstyrelsepersonal är sekreterare i alla grupperna och Energi- och klimatstrategen är ordförande i beredningsgruppen. Länsstyrelsen har tilldelats särskilda projekt-

medel från Energimyndigheten för arbete med att driva Klimatrådet och dess grupper. Under 2013 kommer arbetet därigenom att kunna utvecklas ytterligare.

Energi- och klimatstrategen deltar i den interna styrgrupp "Styr-MEK" (Styrgrupp för Miljö-Energi- Klimat) samt i miljömålssekretariatet med ansvar för miljökvalitetsmålet Begränsad klimatpåverkan.

Länsstyrelsen har tillsammans med Jönköpings kommun, Landstinget, Regionförbundet, Trafikverket, Högskolan och Länsförsäkringar under nio år i rad genomfört en Klimatkonferens i Jönköping. Konferensen är gratis för deltagarna som har varit mellan 250 till 450 stycken varje år. Konferensen arrangeras i april 2013.

Länsstyrelsen är sedan några år tillbaka medarrangör till konferensen Klimatsmart boende i Jönköping. Syftet med konferensen är bland annat att skapa ett forum där energi- och klimatsmarta lösningar kan presenteras i seminarieform och genom workshops. Konferensen arrangeras tillsammans med bland annat HSB Göta, Riksbyggen, Hyresgästföreningen, ABF m.fl. Konferensen genomförs även år 2013.

En annan viktig uppgift för energi- och klimatstrategen är att söka bidrag till och administrera projekt, för att kunna genomföra idéer som kommer fram genom Klimatrådets arbete och som kan förstärka arbetet så att det får ett större genomslag med konkreta åtgärder för energieffektivisering och utsläppsminskningar i länet. Ett viktigt projekt under 2013 gäller effektivare planering i hemtjänsten för effektivare transporter. En projektledare kommer att anställas. Ett annat viktigt projekt som Länsstyrelsen deltar i är Green Charge Sydost som syftar till att skapa en hållbar introduktion av elfordon samt en infrastruktur för att kunna ladda och hantera elfordon på ett enkelt och hållbart sätt i vårt samhälle. Länsstyrelsen kommer under 2013 fortsatt verka för att länets kommuner ska delta i projektet. Finansiering av båda projekten är Energimyndigheten.

En annan betydande uppgift under året blir att utveckla gratistidningen +E som handlar om miljö, energi och klimat och delas ut till länets alla hushåll. Målsättningen är att fyra nummer produceras under 2013 och att upphandling av produktion för kommande år genomförs och finansieras.

Efter omfattande insatser från Länsstyrelsen bildades Energikontor Norra Småland hösten 2012. Länsstyrelsen är uppdragsgivare tillsammans med Landstinget och Regionförbundet och utvecklingsavdelningens chef ingår i styrgruppen. Under 2013 kommer samverkan med energikontoret att utvecklas och arbetet kommer att följas upp av klimatrådet.

Klimatanpassning

Arbetet utgår från regleringsbrevet för 2013 och Länsstyrelseinstruktionen. Uppdraget innebär att Länsstyrelsen ska samordna det regionala klimatanpassningsarbetet. Nytt för 2013 är att vi även ska följa upp kommunernas arbete och ta fram en regional handlingsplan (benämns nedan som regionalt åtgärdsprogram).

LÄNSSTYRELSENS EGNA MÅL FÖR VERKSAMHETEN

- Öka kunskap och medvetande hos länets aktörer

- Bidra med stöd och underlag till länets aktörer
- Arbeta för att klimatanpassning integreras i berörda samhällssektorer verksamheter och beslutsprocesser
- Integrera klimatanpassning i Länsstyrelsens verksamheter

Länsstyrelsen har en klimatanpassningssamordnare på 100 % på utvecklingsavdelningen, 30 % av en tjänst på Vattenenheten samt 15 % av en tjänst på infoenheten.

Huvudsakligt fokus under 2013 är att ta fram ett åtgärdsprogram för länets klimatanpassningsarbete 2015-2020 samt ett måldokument till grund för det regionala arbetet med klimatanpassning (klart i juni 2014). En handlingsplan för det interna klimatanpassningsarbetet ska också tas fram (klar 2014). Kommunernas arbete med klimatanpassning ska följas upp. Arbeta med klimatets påverkan på vattenmiljön ska utvecklas. Fokus ligger även på att fortsatt öka kunskap och medvetenhet liksom utveckla analyser och planeringsunderlag.

Arbetet i den interna klimatanpassningsgruppen (IKAG) fortsätter och utvecklas. Gruppens uppdrag är att integrera klimatanpassning i Länsstyrelsens verksamheter och beslutsprocesser. Gruppen ska under 2013 även ta fram ett förslag på måldokument för det regionala klimatanpassningsarbetet samt bidra i arbetet med det regionala åtgärdsprogrammet.

Arbetet i fokusgruppen för anpassning till klimatförändringar (under klimatrådet) fortsätter. Gruppens uppdrag är att ta fram åtgärder för det regionala klimatanpassningsarbetet samt att utarbeta det regionala åtgärdsprogrammet.

Samarbetet i länsstyrelsens nationella nätverk för klimatanpassning fortskrider. Nya tillfälliga arbetsgrupper tillsätts kontinuerligt både nationellt, regionalt och internt. Planerat under 2013 är att samordnaren ingår i en nationell nätverksgrupp för kravställning på geodata för klimatanpassning. En arbetsgrupp för dagvattenhantering i ett förändrat klimat bildas regionalt (samordnaren sammankallande). Samordnaren medverkar även i andra regionala och interna projekt (som t.ex. förmågebedömning värmebölja, regional vattenförsörjningsplan, hållbara småstäder och översvämningsdirektivet).

Arbetet fortsätter med att utveckla tillgången på relevant geodata för framtida klimatkonsekvenser. Samordnaren deltar i kommunsamråd om Översiktsplaner samt granskar dessa. Samordnaren deltar även i risk- och sårbarhetsarbetet samt i klimatrådets beredningsgrupp. Samverkan sker med centrala myndigheter

Infrastruktur

Utvecklingsavdelningen följer och bevakar strategiska infrastrukturfrågor av betydelse för den regionala utvecklingen i länet, vilket främst sker i samverkan med Trafikverket och Regionförbundet.

Avdelningen deltar och medverkar också i seminarier rörande infrastruktur samt representerar myndigheten i det för länsstyrelserna och regionförbunden gemensamma nätverket Komexp.

Regional tillväxt

Inom regional tillväxt prioriteras i år arbetet med remissen av den regionala utvecklingsstrategin. Särskilt fokus 2013 att stötta Regionförbundet i deras arbete med att ta fram en handlingsplan för jämställd tillväxt.

Miljöledning

För miljöledningssystemet beslutas i januari en handlingsplan som innehåller övergripande och detaljerade miljömål och redovisning av vilka åtgärder som under 2013 ska genomföras för att målen ska nås. Åtgärderna ska vara integrerade i funktionernas arbetsplaner.

Två interna miljörevisioner kommer att genomföras under året, vid utvecklingsavdelningen och staben. Miljörevisionerna genomförs i samverkan med länsstyrelserna i Kronobergs, Hallands och Skåne län.

Miljöledningsarbetet leds av Utvecklingsavdelningen med länsledningen som ytterst ansvariga. Avdelningens chef är Länsstyrelsens miljöansvarige och ordförande i Länsstyrelsens interna styrgrupp för miljö-, energi och klimatarbetet (StyrMEK). I styrgruppen ingår avdelnings- cheferna, energi- och klimatstrategen, miljöstrategen och klimatanpassnings-samordnaren. Länsstyrelsens miljösamordnare som bland annat leder miljöombudsgruppen och svarar för uppföljning och rapportering är också organisatoriskt placerad på avdelningen.

Miljömålssystemet

Avdelningen leder miljömålssekretariatet som samordnar Länsstyrelsens och länets arbete med regionala miljömål, åtgärdsprogram och uppföljning. Till detta hör att övergripande samordna arbetet med revidering och genomförande av åtgärdsprogrammen för miljö-kvalitetsmålen. Under år 2013 kommer nya regionala miljömål att gälla, vilket innebär arbete med information om detta, bland annat på webben. I övrigt kommer fortsatt fokus ligga på att stödja andra aktörer i arbetet för att nå miljömålen samt på intern och extern kommunikation, bland annat kommer Länsstyrelsen att fortsätta att genomföra besök hos länets kommuner.

Integration

Utvecklingsavdelningen ansvarar för Länsstyrelsens arbete med att skapa beredskap och kapacitet i länet för att ta emot nyanlända invandrare som omfattas av förordning SFS 2010:408. Inom ramen för uppdraget ska Länsstyrelsen prioritera insatser som väsentligt bidrar till att öka kommunernas mottagningskapacitet. Länsstyrelserna ska redovisa:

- En bedömning av behovet av insatser från länsstyrelserna,
- genomförda insatser,
- en bedömning av det egna resultatet, samt
- behovet av utveckling för att klara uppdraget rörande mottagning av nyanlända i framtiden.

Länsstyrelsen ska överlägga och föra förhandlingar samt teckna överenskommelser med länets kommuner om mottagande av nyanlända invandrare som omfattas av förordning SFS 2010:408. Länsstyrelsen ska också främja regional samverkan mellan berörda kommuner, myndigheter, företag och organisationer som anordnar aktiviteter för nyanlända, stödja

kommuner i samordningen av kommunal verksamhet såsom svenskundervisning samt främja och stödja samarbete mellan kommuner om samhällsorientering samt följa upp verksamheten enligt förordning SFS 2010:1138. Länsstyrelsen ansvarar för uppföljningen av organisering och genomförande av insatser för nyanlända på regional och lokal nivå.

SAMHÄLLSORIENTERING

Länsstyrelsens redovisning enligt förordning (2010:1138) om samhällsorientering ska särskilt inriktas mot att beskriva kommunernas förutsättningar att tillhandahålla samhällsorientering. Uppdraget ska samordnas och redovisas av Länsstyrelsen i Kronobergs län senast den 21 februari 2014

ERSÄTTNINGAR

Länsstyrelsen ska lämna ersättning till kommuner och kommunalförbund enligt förordningen SFS 2010:1122, § 37. Insatser som syftar till att öka kommunernas mottagningskapacitet samt möjligheter att tillhandahålla samhällsorientering ska prioriteras. Länsstyrelsen ska även redovisa till vilka typer av insatser som ersättning har lämnats till kommuner och kommunförbund.

Länsstyrelsen ska fördela bidrag till kommuner för verksamhet med flyktingguider och familjekontakter enligt förordning (2010:1122) om statlig ersättning för insatser för vissa utlännningar enligt anvisningar från Kronobergs län.

SAMVERKAN OCH SAMORDNING

Länsstyrelsen ska redovisa förslag till åtgärder som kan vidtas för att förbättra mellankommunal och regional samverkan av mottagande och etablering av nyanlända. Uppdraget ska samordnas och redovisas av Länsstyrelsen i Kronobergs län senast den 21 februari 2014.

ÅTGÄRDER FÖR ENSAMKOMMANDE BARN

Länsstyrelsen ska verka för att det finns beredskap och kapacitet att ta emot asylsökande och ensamkommande barn som har beviljats uppehållstillstånd. Länsstyrelsen ska förhandla med kommunerna om mottagande av ensamkommande barn och om tillgången till platser.

Länsstyrelsen ska särskilt redovisa:

- Vilka åtgärder som har genomförts av länsstyrelsen för att skapa fler platser för ensamkommande barn,
- hur länsstyrelsen har samarbetat med Migrationsverket,
- hur organisation och genomförande av uppdraget har samordnats med uppdraget rörande nyanländas etablering, och
- vilket resultat som har uppnåtts i länet under året i form av nya platser samt en prognos över när tillräckligt antal platser i länet har uppnåtts.

Länsstyrelsen i Kronobergs län lämnar anvisningar för länsstyrelsernas redovisningar.

Jämställdhet

Avdelningen ska verka för att de nationella jämställdhetsmålen genomförs i länet i enlighet med instruktionen, samt ge stöd till avdelningarna i deras arbete med jämställdhetsintegrering inom sina respektive verksamheter. Ett nytt uppdrag i regleringsbrevet för 2013 inne-

bär att Länsstyrelsen ska utarbeta en strategi för jämställdhetsintegrering för perioden 2014-2016. Strategin ska omfatta både Länsstyrelsens interna arbete med jämställdhetsintegrering och det utåtriktade arbetet i länet.

Under 2013 kommer Jämställdhetsrådet att fortsatt ha en tydlig roll i att driva utvecklingen inom jämställdhetsarbetet i länet. En beredningsgrupp till rådet bildades 2012 och Jämställdhetsrådet har beslutat att fem fokusgrupper ska bildas för att kunna arbeta mer operativt med specifika områden. Länsstyrelsen driver Jämställdhetsrådet och har en samordnande roll i fokusgruppernas arbete.

För att kvalitetsutveckla arbetet i regionen med våldsutsatta kvinnor, barn som bevittnat våld och våldsutövare har Länsstyrelsen fått i uppdrag att erbjuda regionalt kunskaps- och metodstöd (härefter kompetensstöd) till kommuner och ideella organisationer. I samband med uppdraget anställdes en ny utvecklingsledare med fokus på frågorna. Uppdraget genomförs i samarbete med Socialstyrelsen, som fördelar utvecklingsmedel inom området våld i nära relationer, och utgör en del av Länsstyrelsens arbete med det fjärde jämställdhetsmålet, att mäns våld mot kvinnor ska upphöra. Uppdraget pågår till och med år 2014 och ska enligt regeringens beslut inkludera Socialstyrelsens allmänna råd SOSFS 2009:22 med tillhörande handbok, utbildningsmaterial gällande arbetet med särskilt utsatta grupper samt annat metodstöd från myndigheten, däribland riskbedömningsinstrument. I uppdraget innefattas även att erbjuda processtöd samt skapa forum för erfarenhetsutbyte.

Utöver arbetet med kompetensstödet kommer Länsstyrelsen år 2013 fortsätta att stödja samordningen i länet av frågor som syftar till att motverka mäns våld mot kvinnor, våld i nära relationer och hedersrelaterat våld och förtryck. Länsstyrelsens uppdrag omfattar även att ge stöd till insatser som motverkar könsstämpning, att unga blir gifta mot sin vilja samt prostitution och människohandel för sexuella ändamål. Detta arbete kommer att ske genom nationellt- och regionalt nätverksarbete, utbildningsinsatser samt genom arbete i de fokusgrupper som bildats under Jämställdhetsrådet. Länsstyrelsen fördelar vidare utvecklingsmedel för att motverka hedersrelaterat våld och förtryck.

Mänskliga rättigheter och antidiskriminering

Avdelningen ska fortsätta att arbeta med Länsstyrelsernas handlingsplan för mänskliga rättigheter. Bildandet av en intern referensgrupp för hållbar utveckling kommer att ge MR-frågorna en ny plattform.

Alkohol- och drogförebyggande arbete

Länsstyrelsen har ett fortsatt uppdrag gällande samordning kring ANDT (alkohol, narkotika, dopning och tobak) frågor i Jönköpings län. Uppdraget finns specificerat från och med november 2012 i förordningen SFS 2012:606. Här benämns de huvudsakliga uppdraget för samordnarrollen i 3 §:

Länsstyrelserna ska genom samordningsfunktionen stödja

1. genomförandet av den nationella ANDT-politiken i länet,
2. utvecklingen av ett långsiktigt kunskapsbaserat regionalt och lokalt arbete,
3. utvecklingen av tvärsektoriella insatser i kommunerna och landstinget,

4. samarbetet på lokal, regional och nationell nivå, och
5. utbildning och kompetensutveckling i länet.

Länssamordnaren arbetar utifrån den regionala handlingsplan som gäller 2009-2014 där mål och aktiviteter för arbetet i länet tydligt har strukturerats upp.

Fokus kommer att ligga på att stötta kommunerna att uppfylla nationella och regionala mål samtidigt som de skapar lokala handlingsplaner för arbetet där bland annat dessa mål ska implementeras. En förutsättning för en god kommunikation och stöttning gentemot kommunerna i dessa frågor är att få till stånd ett tydligt samordningsansvar ute i varje kommun. Detta kommer fortsatt arbetas med i form av kommundialoger som påbörjats under 2012 och kommer fortsätta under våren 2013 med Polis, Landsting och länssamordnare och tillsynsansvarig från Länsstyrelsen. Arbetet med ovanstående innefattas även av att arbeta för en än bättre struktur för att föra in brottsförebyggande perspektivet ytterligare i organisationen.

I detta arbete görs kopplingen till den nya nationella strategin tydlig utifrån de nämnda långsiktiga och prioriterade målen.

Utifrån den 3 årsuppföljning som gjorts under 2012 kommer de förslag till förändring som framkommit och behandlats inom organisationen att träda i kraft. Förslagen handlar om hur vi kan skapa en god organisation och här kommer fokus ligga på tydlighet, samverkan och styrning inom organisationen.

Ett fortlöpande arbete planeras för hemsidan Insiktutsikt.nu som administreras av Länsstyrelsen. Insikt Utsikt är samlingsnamnet för länets alkohol- och drogförebyggande arbete. Hemsidan är en plattform för hela Insikt Utsikt organisationen såväl som övriga professionella aktörer och ett kontinuerligt arbete krävs för att hålla hemsidan uppdaterad och aktuell för att vara den gemensamma plattform som aktörerna behöver.

Utöver de områden som nämns i den regionala handlingsplanen har länssamordnaren även ansvar för att samordna länets arbete med SMADIT; samverkan mot alkohol och droger i trafiken. Uppdraget innebär att samla in och återrapportera länets resultat till kommunernas socialtjänster, Polis och Trafikverket. Här kommer ett utvecklingsarbete att ske tillsammans inom Insikt Utsikt för att undersöka hur SMADIT arbetet ytterligare kan effektiviseras.

Ett fortsatt fokus kommer finnas på Tobak, tillsyn och tobaksfri skoltid som initierats under 2012 inom Insikt Utsikt.

Andra områden som kommer att lyftas extra under 2013 är hur vi anpassar vårt förebyggande arbete utifrån olika målgrupper. Exempelvis personer med annan etnicitet samt ett jämställdhetsperspektiv för att vidareutveckla arbetet i länet så det når ut till alla. Döpningsområdet är ett annat område där vi har goda lokala exempel som vi behöver utvärdera, sprida och implementera i övriga länet, även detta inom Insikt Utsikt.

Folkhälsoarbete och barnperspektivet

Inom folkhälsoarbetet prioriteras det alkohol- och drogförebyggande arbetet. Avdelningschefen sitter med i styrgruppen för barndialogen, en arena för samverkan i länet i alla frågor som rör barns bästa. I projektet Barn som anhöriga deltar avdelningen i referensgruppen.

Statsbidrag

Avdelningens hantering av statsbidrag har minskat under de senaste åren. De verksamhetsområden som vi fortfarande fördelar medel till är hedersrelaterat våld och förtryck samt inom integrationsområdet.

Inom avdelningen hanteras dessutom fördelningen av statsbidrag till länets fyra verksamheter med personligt ombud. I regeringens uppdrag ingår även att tillsammans med Socialstyrelsen ha en rådgivande, främjande och stödjande roll i förhållande till verksamheterna och deras ledningsgrupper. Avdelningen bistår därutöver Socialstyrelsen i den årliga uppföljningen och redovisningen av hur verksamheterna utvecklats under det gångna året samt redovisningen av fördelade medel till regeringen.

Budget för förvaltningsanslaget 2013

| Kostnader | tkr |
|--|----------------|
| Lönekostnader | 123 070 |
| Övertid | 500 |
| Lönerevision 2013-2014 | 861 |
| Regionförbundet | 1 522 |
| Semesterlöneskuld 2013-12-31, ej uttagen | 1 500 |
| Övriga förvaltningskostnader | |
| IT-kostnader | 9 700 |
| Avdelningsbudgetar | 3 395 |
| Gemensamma övriga förv. kostnader | 4 515 |
| Expenser | 2 120 |
| Lokalkostnader | 11 750 |
| Länsledningens disposition | 500 |
| Fältkontroll, expenser | 990 |
| Byte av teleteknik | 500 |
| Summa kostnader | 160 923 |

| Finansiering | tkr |
|--|----------------|
| Förvaltningsanslaget | 97 107 |
| Projektbidrag med mera(löner, sakfinansierade) | 31 236 |
| Bidrag från centrala myndigheter (löner) | 10 929 |
| Bidrag till OH-kostnader | 12 700 |
| TA-medel SJV | 6 277 |
| Överskott 2012 | 2 875 |
| Summa finansiering | 161 124 |
| Överskott budgetåret | 201 |
| Anslagskredit 2013 | 0 |
| Resultat | 0 |

Budgetspecifikation

| Löner (belopp avrundade) | tkr |
|--|----------------|
| Länsledning | 4 879 |
| Administrativa avdelningen | 22 807 |
| Landsbygdsavdelningen | 33 933 |
| Miljö- och samhällsbyggnadsavdelningen | 20 466 |
| Naturavdelningen | 35 225 |
| Utvecklings- och informationsavdelningen | 5 760 |
| Summa | 123 070 |

| Avdelningsbudgetar | tkr |
|--|--------------|
| Landshövding | 200 |
| Länsråd | 120 |
| Kansli | 80 |
| Stab | 530 |
| Landsbygdsavdelningen | 975 |
| Miljö- och samhällsbyggnadsavdelningen | 670 |
| Naturavdelningen | 640 |
| Utvecklings- och informationsavdelningen | 180 |
| Summa | 3 395 |

| Gemensamma övriga förvaltningskostnader | tkr |
|--|--------------|
| TiB-administration | 100 |
| Övriga uppdrag | 75 |
| Länsstyrelsens råd | 60 |
| Kungörelseannonsering | 240 |
| Representation | 500 |
| Bibliotek | 80 |
| Lån - amorteringar | 850 |
| Informationsaktiviteter | 160 |
| Personalutveckling | 250 |
| Friskvård | 200 |
| Övriga gemensamma kostnader | 2 000 |
| Summa | 4 515 |

| Expenser | tkr |
|-------------------------|--------------|
| Telefon | 250 |
| Extern post | 700 |
| Inventarier | 200 |
| Kontorsmaterial | 200 |
| Repro | 600 |
| Tjänstebil landshövding | 50 |
| Tjänstebilar | 20 |
| Övriga expenser | 100 |
| Summa | 2 120 |

| Lokalkostnader | tkr |
|------------------------|---------------|
| Hyror | 11 300 |
| Reparation o underhåll | 100 |
| Lokalvård | 150 |
| Larm och bevakning | 200 |
| Summa | 11 750 |

