



Länsstyrelserna

Jönköping, Kalmar och Kronobergs län

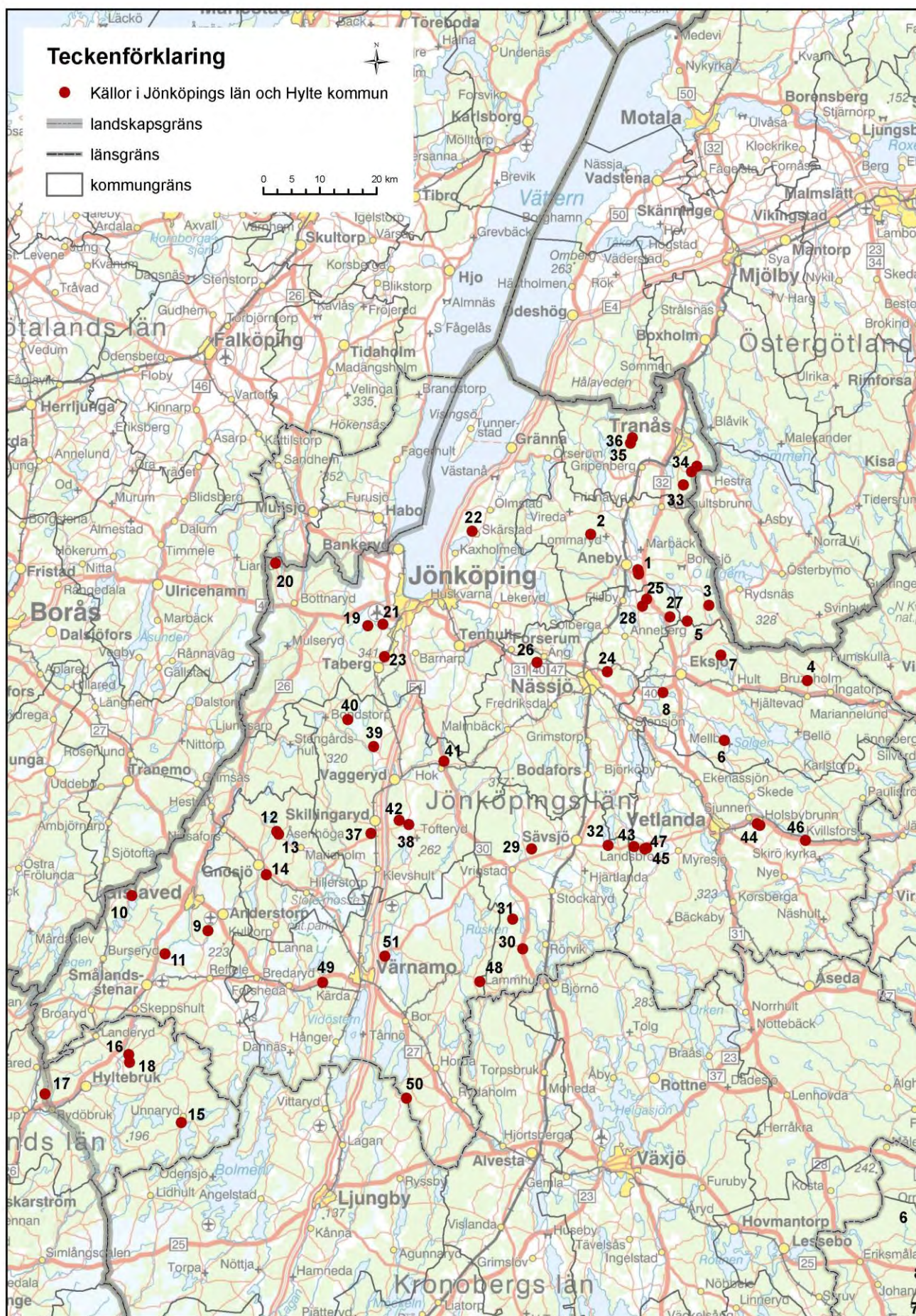


Rapport - Källor i Småland och på Öland

Bilaga Jönköpings län



Bilaga 1 – Jönköpings län



Innehållsförteckning Jönköpings län

Aneby kommun

1. Bredestadsdalens källor
 2. Djupkällorna
 3. Lilla Lönhult
- Flera besöksvärda källor

Eksjö kommun

4. Boda
5. Brännvinskällan
6. Frö källa
7. Skurukällan
8. Torslund

Gislaveds kommun

9. Glörje offerkälla
 10. Sissle källa
 11. Villstad hälsobrunn
- Flera besöksvärda källor

Gnosjö kommun

12. Israels floe
 13. Källa vid hembygdsgården
 14. Lids kass
- Flera besöksvärda källor

Hylte kommun

15. Alebo brunnskälla
 16. Esters källa
 17. Karl XI:s källa
 18. Ögonkällan
- Flera besöksvärda källor

Jönköpings kommun

19. Britas källa
 20. Lönsås källa
 21. Sandserydskällorna
 22. Skärstad Slottsberget
 23. Söder Åsasjön
- Flera besöksvärda källor

Nässjö kommun

24. Emåns källa
 25. Källås
 26. Mällebo
 27. Rickelstorp
 28. Råstock
- Flera besöksvärda källor

Sävsjö kommun

29. Björnekälle
30. Rödbro
31. Skävle källa
32. St Sigfrids källa

Tranås kommun

33. Falla källa
34. Mada källa
35. Pinkekällan i Karlshult
36. Stora sågens källa

Vaggeryd kommun

37. Brudkällan
 38. Drakakällan
 39. Kinna källa
 40. Källan Hoen
 41. Källhultet
 42. Munkakällan
- Flera besöksvärda källor

Vetlanda kommun

43. Grönlid
44. Holsbybrunn
45. Lannaskede hälsobrunn
46. Reppekäll
47. Svartåsens källa

Värnamo kommun

48. Doppebrunnen
 49. Kärda 122:1
 50. Sions källa
 51. Trålekälla
- Flera besöksvärda källor

Kommentar: Jönköpings län avser delar inom Småland, dvs exkl Habo och Mullsjö kommuner men inkl Hylte kommun

Sevärda källor.



Källan vid P5



Källan vid P7

Fakta: Källan vid P5 utgörs av en källsjö med cirka 30 m diameter. Djupt och klart vatten. Vattnet avrinner i dike med cirka 10 l/s vid besöksstillfället 2010-11-01.

Källan vid P7 utgörs också den av en källsjö med diametern cirka 10 m. Djupt och klart vatten. Vattnet avrinner till den närliggande bäcken. Vattentemperaturen var 7 grader vid besöksstillfället 2010-11-01.

Beskrivning: Källorna ligger i Bredestadsdalen öster om Aneby samhälle. Genom dalen sträcker sig en isälvsavlagring från sjön Ralången i norr mot söder till Flisby. Avlagringens norra och mellersta del (norr och söder om Bredestads kyrka) utgörs av ett omfattande åssystem med en ställvis välutvecklad huvudås och ett stort antal tvärsar. Längs Vibäckabäcken i Bredestadsdalens botten förekommer, speciellt mot norr, områden med organiska jordar. Ställvis förekommer även lera. Här tränger grundvattnet upp i bland annat två stora källor.

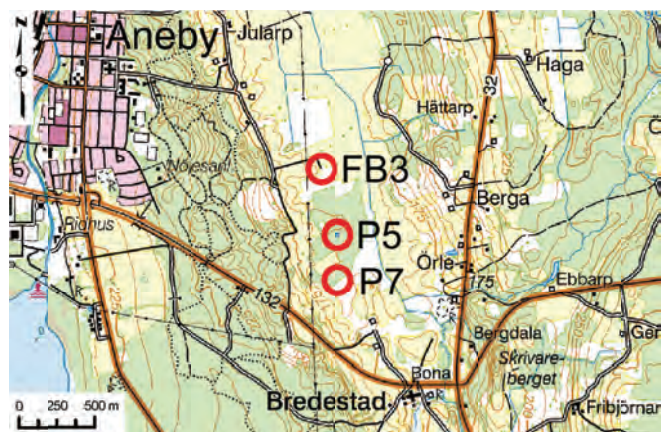
Källan vid FB3 försvann när kommunen byggde ut en brunn här för sin vattenförsörjning.

Brunnen FB3 är belägen cirka 1,7 kilometer, källan vid P5 cirka 1,2 kilometer och källan vid P7 cirka 1 kilometer nordnordväst om Bredestads kyrka.

Historia: På sluttningen ovanför källorna finns gravlämningar som daterats till folkvandringstiden 0-550 e.Kr. Här finns också en mäktig fallossten, en fruktbarhetssymbol. Denna har under järnåldern varit föremål för ritualer och kulthandlingar.

Börja ett besök vid källorna med att titta på fallosstenen, som står ganska nära vägen en bit upp i sluttningen.

Det finns parkeringsfickor utmed stora vägen.



LÄGE: Källan vid P5, Sweref 99 TM, N=6409382, E=490841
Källan vid P7, Sweref 99 TM, N=6409082, E=490841
Brunnen FB3, Sweref 99 TM, N=6409817, E=490735

REFERENS: Göran Engström, Bredestads hembygdsförening

Mycket stor och sevärd källa.



Fakta: Djupkällorna består av flera sammanhängande mycket stora vattenspeglar med en rikt flödande utloppsbäck. Vattnet är över en meter djupt och under ytan breder ett spännande undervattenslandskap ut sig. Det växer tjockt med näckmossa (*Fontinalis antipyretica*) och matt/glansslinke (*Nitella opaca/flexilis*) på botten. Ett bestånd bäckbräsa (*Cardamine amara*) gör att källan bitvis ser ut som en nyligen översvämmad blåbärsskog. Några stora granar har fallit tvärs över källan bidrar till den trolska stämningen. Området omfattas av biotopskydd och är väl värt ett besök.

Beskrivning: Djupkällorna rinner upp inom ett område med isälvsmaterial. Källan är belägen i skogen vid Gränseryd cirka 3 kilometer öster om Lommaryd och cirka 1 kilometer sydväst om Vireda kyrka.

Åk in skogsbilvägen vid Gränseryd åt OSO och stanna cirka 200 meter innan vändplatsen. Här fanns ett kalhygge vid besöket 2011. Gå cirka 150 meter norrut över en kulle och in i skogen. Här ligger de fantastiska Djupkällorna.



LÄGE: Sweref 99 TM, N=6416023, E=482424

REFERENS: SGU 06:014

Årets källa 2011.



Fakta: Källan rinner upp vid några stora block och upptrycket medför att sand virvlar upp i botten av källan. Vattnet är klart och kallt, cirka 7 grader. Ovanför källan hörs hur vattnet porlar fram mellan blocken. Källan har ett kraftigt flöde, 5-10 l/s. Vattnet avrinner ner mot en fördämning som delvis är raserad. Rikligt med bäckbräsma växer i vattnet nedanför källan.

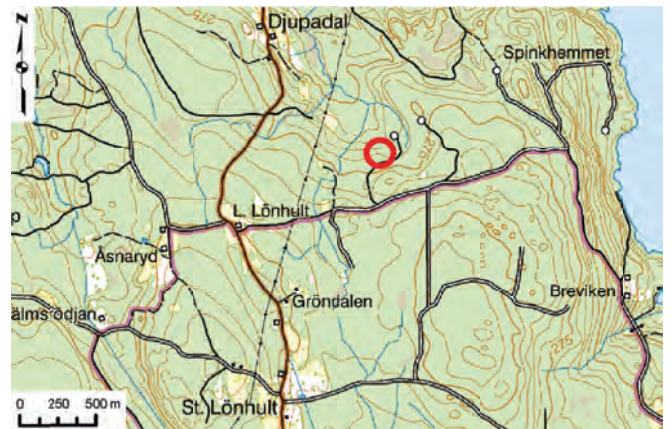
Beskrivning: Källan ligger cirka 5 kilometer sydost om Askeryd. Vägen till källan är skyltad från Anebyleden som går fram på skogsvägen söder om källan. Leden passerar förbi gården L. Lönhult. Med bil kör man in på skogsvägen som går österut vid Stora Lönhult och sedan norrut.

Källan ligger i tät granskog med inslag av lövträd. Marken sluttar mot norr och utgörs av blockig morän.

Utnämnd av Källakademin till årets källa 2011 med motiveringen: *: Källan med sitt kraftigt flödande friska och klara vatten förstärker naturupplevelsen i en vacker skogsmiljö. Den rikligt förekommande bäckbräsman bidrar i hög grad till en fin källmiljö.*

Historia: I början av 1900-talet anlades här en damm med tillhörande mindre kraftverk. Med denna anläggning, på experimentnivå försörjdes ett par glödlampor i ladugården och ett par glödlampor i bostadshuset, Lilla Lönhult, med ström, morgon och kväll. Enligt hörsagen stängdes dammluckan på morgonen, dammen fylldes under dagen, dammluckan öppnades på kvällen och generatören levererade ström för uppladdning av batterier.

Vattnet togs ur källan som ligger i södra delen av dammen. Tyvärr har skogsdrivningen delvis raserat och lagt igen källan. Vattenföringen från källan har inte förändrats sedan början av 1900-talet.



LÄGE: Sweref 99 TM, N=6403573, E=503260

REFERENS: Askeryds Hembygdsförening, Bo Bergvall, RAÅ Askeryd 336

Birgitta källa (Öringe)

Offerkälla belägen cirka 7 kilometer NNO om Aneby. Källan ligger inne i en vacker barrskog på ett litet berg omgivet av moränmark. Vid källan finns en sten med texten "BIRGITTA". Källan är en så kallad "falsk källa" men är likväl ett spännande utflyktsmål, som bjuder på en promenad på en vacker skogsstig från Öringe gård några 100 meter in i skogen.

Läge Sweref 99 TM, N=6417586 ,E=491447

Flykällan

Källa belägen cirka 1 kilometer sydväst om Vireda kyrka och cirka 200 meter norr om landsvägen. Längst ner i en sluttning trycker källvattnet ut i en liten damm. Kullarna ovanför källan utgörs av isälvsmaterial.

Läge Sweref 99 TM, N=6418833 ,E=477317

Gröne källa

Gröne källa är belägen i den nordvästra delen av Aneby, där de fyra socknarna Bredestad, Lommaryd, Bälaryd och Marbäck möts. För länge sedan gick en urtida väg förbi källan. Under krigsåren 1942-1943 med sina kalla vintrar, frös vattenledningssystemet i samhället och då hämtade många samhällsbor sitt vatten från Gröne källa.

Läge Sweref 99 TM, N=6411511 ,E=488606

Sunhultsbrunn

Hälsokälla belägen i västligaste delen av Sunhultsbrunn söder om vägen mot Frinnaryd. Två vackert murade källbrunnar finns i en stor öppen byggnad. De är numera torra och grundvattnet rinner i stället ut i slänten nedströms byggnaden.

Läge Sweref 99 TM, N=6420840 ,E=494447

Referenser:

Johan Öhrfeldt, Öringe gård.

RAÄ Vireda 30:1.

RAÄ Marbäck 241.

Göran Engström, Bredestads hembygdsförening.

RAÄ Frinnaryd 24:1

Sevärd källa med vattenho.



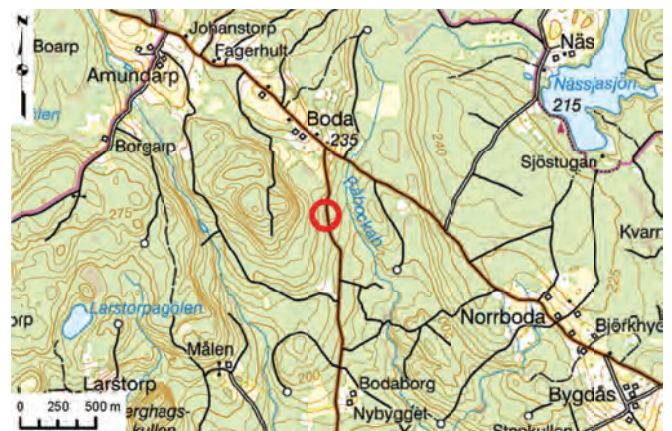
Fakta: Källan rinner upp nedanför en liten bergklack i en moränsluttning ner mot vägen. Det har bildats ett källkar på cirka 1x1,5 meter. Temperaturen var 150308 cirka 5 grader. SGU besökte källan 850816 och då var temperaturen 8 grader och flödet litet mindre än 0,5 l/s. Det rinner också fram mycket grundvatten i vägdiket nedanför källan både uppströms och nedströms vattenhon.



Beskrivning: Källan ligger cirka 2,5 km norr om Hjaltevad och 450 meter söder om vägkorsningen vid Boda. Själva källan ligger cirka 15 meter ovanför och väster om vägen. Vid vägen finns en cirka 3 meter lång vattenho av trä.

Från källan ner till vattenhon leds vattnet i en ränna av trä. Övre delen av rännan är lagad med en plåtränna. Vid besökstillfället låg en nerblåst liten gran över vattenhon.

Historia: Man kan anta att vattenhon förr i tiden har använts för att vattna hästar.



LÄGE: Sweref 99 TM, N=6390260, E=520605

REFERENS: SGU SRG 1985081601

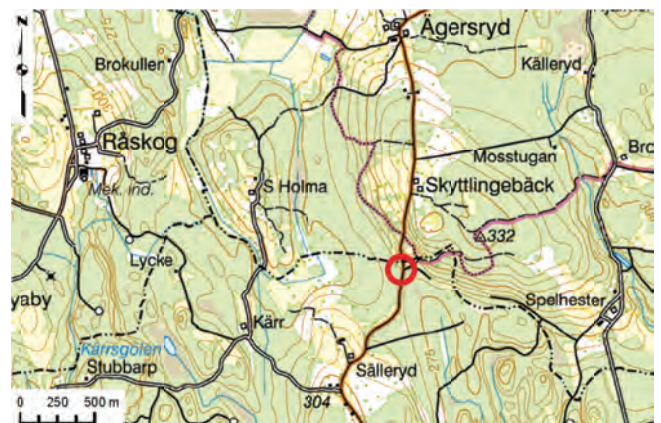
Sevärd källa i vägdikanten.



Fakta: Källan utgörs av en liten källsjö som är cirka 3x10 meter och bildar en utvidgning av vägdiket. Uppströms källan är vägdiket torrt men nedströms porlar ganska mycket vatten, 1-5 liter. Temperaturen var 150308 cirka 6 grader. Rikligt med alger (lånke) växer i källan och löv ligger på botten.

Beskrivning: Källan ligger cirka 8 km norr om Eksjö vid vägen mot Askeryd och bara 50 meter söder om gränsen till Aneby kommun. Vid källan står en vacker skylt i trä

Historia: Det berättas att förr i tiden for bönderna från Askeryd till torget i Eksjö för att sälja sina varor. När de skulle åka hem var de så fulla att de inte kunde styra hästarna. Men hästarna travade raskt iväg norrut, för de visste att källan fanns här med kallt och gott vatten. Förmodligen drack även kuskarna lite vatten innan de fortsatte mot Askeryd. Därför heter källan Brännvinskällan.



LÄGE: Sweref 99 TM, N=6400756, E=499424

REFERENS: Marianne Gustavsson, Sälleryd,
57591 Eksjö

Offerkälla.



Beskrivning: Källan ligger cirka 700 m NV om Mellby kyrka och cirka 50 meter NO om ladugården till gården Mellby 4, i en hagmark. Svagt VNV-sluttande moränmark.. Vid källan finns en liten trädunge av al och björk. Flöde är mindre än 0,5 l/s.



LÄGE: Sweref 99 TM, N=6379760, E=505961

REFERENS: SGU, SRG1985081604, RAÄ Melby 18:1

Mycket sevärda källa.



Fakta: Källan rinner fram i södra änden av Skurugata och vattnet avrinner som en liten bäck med ett antal hölJOR.

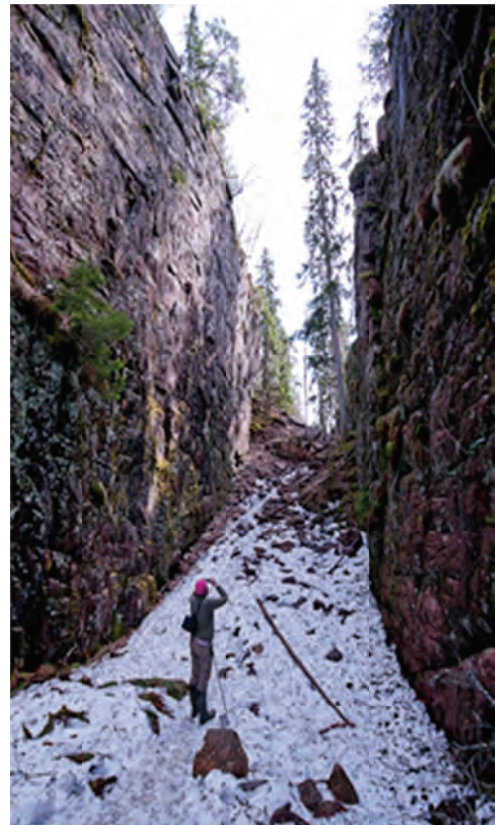
Beskrivning: Skurugata ligger en knapp mil ost-nord-ost om Eksjö. Skurukällan rinner upp i den sydöstra änden av Skurugata. Källan nås antingen via leden ner från Skuruhatt eller via den strapatsrika klättringen genom gatan. Hela promenaden tar 1,5 timme och är mycket krävande. Klimatet i gatan skiljer sig mycket från omgivningen och snö och is är inte ovanligt långt fram på sommaren.

Skurugata är en kanjonbildning strax norr om Försjön. Skuran har troligen bildats genom att en isälv har eroderats ner i en zon av försvagningar i berget. Vid skurans mynning utbreder sig en större isalvsavlagring, i form av ryggar, terrasser, kullar och dödisgropar, som sträcker sig ner till Försjöns strand. Skurugata med de anslutande isalvsavlagringarna har ett högt geovetenskapligt intresse och är både naturreservat och Natura2000-område.

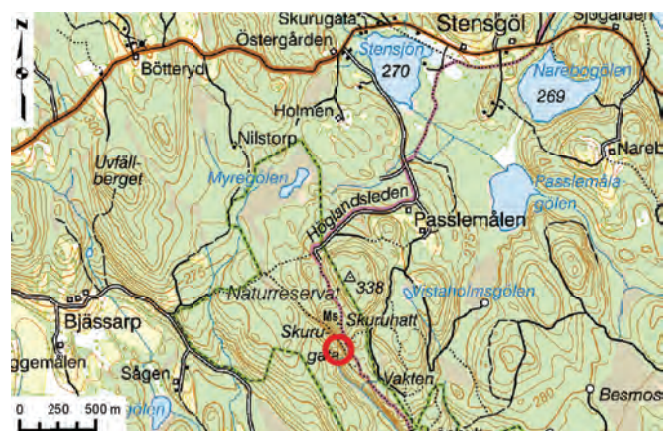
Vattnet från källan rinner ner till Försjön, som är Sällevadsåns källsjö. Sällevadsån mynnar sedan i

Emån i Hulfsfreds kommun. Försjön är belägen ca sex km öster om Eksjö tätort och syns från

Skuruhatt (337 möh). Hatten bjuder på en hänförande vacker utsikt över Eksjö, Försjön och milsvida skogar. Där finns också en minnessten rest över Albert Engström som lekte i Skurugata som barn.



Skurugata



LÄGE: Sweref 99 TM, N=6394802, E=505371

REFERENS: SGU SRG1985081606

Mycket sevärd källa i skogen.



Fakta: Källan utgörs av tre stycken källsjöar. Den översta är cirka 10x15 meter, den mellersta cirka 6x6 meter och den nedersta cirka 3x4 meter. Djupet är 1-1,5 meter. Vattnet är mycket klart och fint. Nedramlade trädstammar med mera syns på botten. Temperaturen var 150308 cirka 7 grader. Vid besökstillfället rann det cirka 7 l/s i bäcken nedströms källområdet. Jordlagren i området utgörs av ganska finkornigt isälvsmaterial.



Beskrivning: Källan ligger cirka 4 km sydväst om Eksjö, 300 meter söder om Rv 40 mot Nässjö och sydost om golfbanan. Man kör in den lilla vägen mot Alversjö och till det lilla torpet Torslund.

Härifrån går en liten stig in i skogen mor nordost. Efter 100 meter kommer man till denna vackra skogskälla.



LÄGE: Sweref 99 TM, N=6388194, E=495110

REFERENS: Ann-Karin Weichelt, Länsstyrelsen.

Källan i granskogen mycket sevärd.



Fakta: Källan är cirka 3 meter i diameter och vattnet är klart. Från källan rinner en liten bäck, där flödet uppskattas till cirka 2 l/s.

Beskrivning: Källan ligger cirka 4 km sydväst om Anderstorp och cirka 150 meter väster om Anderstorpsån. Cirka 600 meter söder om infarten till Scandinavian Raceway på vägen till Nennesmo finns en oansenlig skylt som visar till höger (väster) på en idyllisk väg. Om man promenerar denna kommer man till en träbro över Anderstorpsån och fortsätter man på vägen söderut kommer man in i en vacker barrskog. Källan ligger strax intill skogsvägen.

Historia: Källan är sedan urminnes tider känd som offerkälla. Den ligger på en byallmanning. Källan undersöktes 1903 av folklivsforskaren F.J.E. Eneström som hittade olika offergåvor. Enligt Eneström skulle namnet Glörje kunna ha ett samband med det latinska gloria som betyder ära.

I mitten av 1800-talet fanns här planer på att anlägga en kurort. Vid denna tid var platsen en populär mötesplats för ortens ungdomar. Största dragningskraften hade källan under midsommaraftonen. Liksom genom en troisk dragning vallfärdade de unga från skilda håll för att få en dryck av det hälsobringande vattnet och därefter tillbringades natten med dans och lekar i det gröna. Alla som drack eller tog upp vatten måste offra en slant.



LÄGE: Sweref 99 TM, N=6346176, E=414850

REFERENS: Källor i Sverige. Källakademin. RAÅ Anderstorp 12:1
Eneström, F.J.E. 1980 Carlsson S. (red.) Anderstorp. Från småbruk till småindustri. Förteckning över fasta fornminnen i Anderstorp.

Sevärd offerkälla.



Fakta: Källan utgörs numera av en betongbrunn med diametern 80 cm. Temperatur 8,9 grader 12/10/03. Vattnet avrinner ner mot vägen.

Beskrivning: Källan ligger cirka 250 meter väster om Bosebo kyrka. Källan ligger i en sydsluttning med blockig morän och granskog.

Historia: Enligt en gammal sägen framvällde denna källa där den kristna "Jungfru Cecilia" dräptes av hedningar. Vatten som hämtas härifrån klockan tolv på natten, har använts som bot mot sjukdomar. Man har också offrat gåvor i källan för att få skydd mot sjukdom och ofärd.



LÄGE: Sweref 99 TM, N=6352360, E=401436

REFERENS: RAÄ, Bosebo 14:1

Sevärd gammal hälsokälla.



Beskrivning: Källorna ligger cirka 50 meter söder om gamla Nissastigen vid Dammo, i en dalgång utbildad av en liten bäck med brunfärgat vatten. Huvudkällan ärstensatt och överbyggd med ett brunns hus 3,5x3 m. Från en brunnsring i betong leder en ränna vattnet ut från källan ner mot bäcken. Litet flöde med kraftiga järnutfällningar. Temperatur ca 8 grader 12/10/03. Lite längre från vägen och öster om bäcken finns ytterligare enstensatt källa,



diameter ca 1 meter. Ytterligare källsprång syns i dalgången.

Skylt finns vid vägen och informativa skyltar beskriver verksamheten vid hälsobrunnen.

Historia: Utdrag ur informationsskylt uppsatt av Västbo härads fornminnesförening:

På denna plats låg från mitten av 1800-talet och fram till 1930-talet en anläggning som kallades Villstads Brunns- och Badanstalt. Källan med sitt hälsobringande vatten omtalas redan 1734 av ingen mindre än Carl von Linné.

År 1852 startades en kuranstalt här. Brunnsalong byggdes i anslutning till brunnen. Förutom brunnsdrickning infördes även gyttjebad, saltbad, myrbad, järnbad och

svavelbad. "För dem som kunna simma finns tillgång i förbiflytande Nissan hvilken är välgörande för bad".

"Brunnsvattnet som innehåller järn och svavel är tjänligt att dricka för följande sjukdomar nämligen: Gickt och reumatism, Stumhet i leder, Magsyra, Slemsjukdomar, Hemorroider, Fistlar, Bensår, Senekramp, Bleksot, Hvita, Flussen, Ros, Förförling, Utslag, Magsjukdomar, Höfthälta, Stenpasjon."

1918 var ett rekordår för hälsobrunnen med mer än 100 gäster. Därefter minskade antalet undan för undan och 1933 lades verksamheten ner.



LÄGE: Sweref 99 TM, N=6342059, E=407292

REFERENS: RAÄ, Villstad 13:1

Bråarps källa

Källan ligger vid vägkanten och i anslutning till en liten bäck cirka 3 km öster om Anderstorp och söder om Bråarpsjön. Den har försetts med cementringar för att lättare kunna leda vatten till djuren i hagen nedanför. När bäcken är torr på sommaren flödar källan. Bäckens rinner under vägen och norrut till Bråarpsjön. Källan är känd för sitt hälsosamma vatten och ligger utefter en gammal vägsträckning. Vacker ekskog i omgivningarna.

Läge Sweref, N=6347687 ,E=419854

Gubbakällan.

Källan ligger i granskog mellan skogsvägen och myren vid gården Törestorp cirka 5 km söder om Anderstorp. Källan har en diameter på cirka en meter och är cirka en meter djup. Flöde < 0,5 l/s, fryser aldrig. Har används för vattning av djur. Namnet har källan fått för att en gubbe ramlade alltid i källan när han skulle vattna djuren.

Läge Sweref, N=6420840 ,E=494447

Källeberget

Liten källa på en avsats av NO-sluttningen av Källeberget. Källan utgörs av en trekantig klyfta i berg med distinkta sprickor i vardera riktningen. Den är ca 50-60 cm djup i nedre hörnet, kanske 100 cm i övre hörnet (se foto). Sommaren 2013 var det endast 15 cm vatten men året innan flödade den t.o.m. över enl. uppgift. Källan är markerad med skylt.

Läge Sweref, N=6347903, E=409410

Lids källa

Källan ligger nära vägen i en svag sluttning ner mot Flahultasjön cirka 5 km söder om Anderstorp. Den har försetts med cementringar. Vacker bok- och ekskog i omgivningarna. Moränmark. Flöde < 0,5 l/s, temp 7,5 grader 11/12/06

Läge Sweref, N=6343138, E=418285

St Sigfrids källa i Kållerstad

Källan/brunnen ligger cirka 50 meter öster om den gamla kyrkogården i Kållerstad, en vacker ödekyrkogård med gravvårdar av sten och smidda järnkors.

Stensatt brunn 1x0,7 m, djup 1,7 m. Endast lite vatten. Djupt dike som går i kanten av åkern har antagligen dränerat ut källan. Minnessten: "Den helige Sigfrids källa. Här döptes bygdens första kristna."

Läge Sweref, N=6328818 ,E=415135

St Sigfrids källa i Ås

Källan ligger cirka 2,4 km norr om Ås kyrka bakom ladugårdar nedanför moränslänt mot sydost. Källan är stensatt cirka 0,6x1 m och cirka 30 cm djup. Temperatur 7 grader 11/12/06. Vattnet avrinner ner till en grävd bassäng cirka 6x7 m.

Enligt sägnen har St Sigfrid döpt hedningar här.

Läge Sweref, N=6331883 ,E=420070

Referenser:

RAÄ Kållerstad 4:1

RAÄ Ås 199:1.

RAÄ Anderstorp 42:1

Albin Enlund, Naturskyddsföreningen, Gislaved

Tage Eriksson/Harry Andersson

Sevärd källa.



Israels floe



Uppströms Israels floe

Fakta: Källan är cirka 2,5 x 3 meter. Djupet är 0,5 meter och botten består av sand. Temperaturen var +5 grader den 16 april 2014. Inget synligt avflöde finns vid källan, men vattnet söker sig troligen ut mot vägdiket.

Beskrivning: Källan är belägen cirka 20 meter söder om vägen mellan Götarp och Åsenhöga och cirka 800 meter västnordväst om Åsenhöga kyrka.

Ett hundratal meter sydost om och uppströms källan rinner ett litet källflöde upp och rinner ner mot Israels floe. Vattentemperatur cirka 5 grader (140416).

Historia: Källan är omskriven i en skrift år 1720. Den användes förr för att vattna hästar.



LÄGE: Sweref 99 TM, N=6363648, E=426990.

REFERENS: Nils-Göran Högberg, 0370-96029
Sigge Magnusson, 0707 6061183

Sevärd källa.



Fakta: Källan är cirka 0,5 x 0,8 meter. Djupet är 0,5 meter. Ett block är synligt vid kanten av källan. Ingen avrinning är synlig från källan men surdrag finns nedströms. Temperaturen var +5 grader den 16 april 2014.

Beskrivning: Källan är belägen i Åsenhögas hembygds-park strax söder om vägen mot gården Berget och cirka 400 meter väster om kyrkan. Källan är lätt att hitta. En skylt sitter vid källan.

Historia: Källan användes förr som vattentäkt för kyrk-torpet som numera är hembygdsgård.



LÄGE: Sweref 99 TM, N=6363147, E=427348.

REFERENS: Nils-Göran Högberg, 0370-96029.
Sigge Magnusson, 0707 6061183

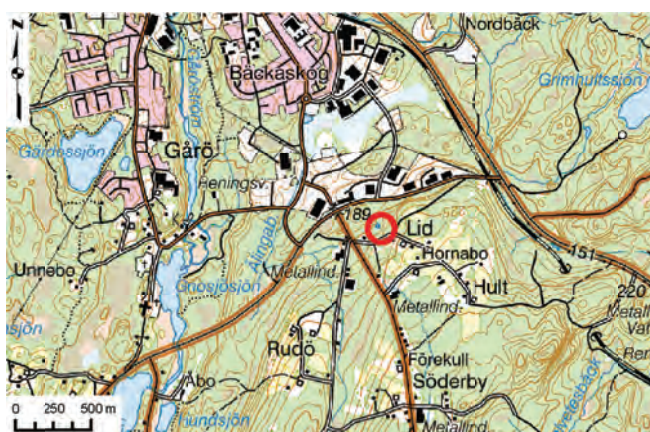
Sevärd källa.



Fakta: Källan är stensatt med hällar och uppgrusad i botten. Källan är 2 meter lång, 1,5 meter bred i övre ändan och 1 meter i nedre ändan. Djupet är 0,3-0,4 meter. En liten rännil med vatten rinner in i källan uppifrån slänten, men utflödet från källan är mycket större. Temperaturen var +7 grader den 16 april 2014.

Beskrivning: Källan är belägen cirka två kilometer sydost om Gnosjö station vid gården Lid. Den ligger i slutningen ner mot två anlagda dammar. Källan är lätt att hitta.

Historia: Vattnet användes förr till Lids skola samt en tvättstuga.



LÄGE: Sweref 99 TM, N=6356025, E=425161.

REFERENS: Nils-Göran Högberg, 0370-96029
Sigge Magnusson, 0707 6061183

Offerkälla vid Hällsjö

Källan är ett hål i berget, 40x60 cm och djupet 40 cm, och ligger på en berghäll på en brant sluttning ner mot Hällsjön, cirka 400 meter SO om gården Hällsjöberget och cirka 100 meter från sjön. Efter regn fylls vatten på, som sedan sjunker undan. Det står alltid vatten i källan. Vattentemperatur cirka 7 grader, 140416.

Läge Sweref 99 TM, N=6367633 ,E=426190

Offerkälla vid Källåsen, Jättakällan

Källan ligger högt vid kanten av en brant bergsluttning åt SV. Källan är en jättegryta som är ursvarvad i en åt väster sluttande häll. I den vattenfyllda källan har mynt påträffats.

Läge Sweref 99 TM, N=6349599 ,E=424625

Referenser:

RAÄ Kulltorp 11:1

Sigvard Magnusson

Nils-Göran Högberg

Sevärd hälsokälla.



Fakta: Hälsobrunn och offerkälla. Betongrör är nedsatta i marken med en överbyggnad av konststen. Brunn och källa är inbyggda i en åttakantig byggnad. Cirka 30 mynt har plockats upp ur källan. Det äldsta myntet är danskt från 1649. Övriga mynt är från 1700- -talet. Hälsokällan är omnämnd på 1700-talet. Offerkällan omtalas 1797. Mynten förvaras numera på Bonadsmuseet i Unnaryd. Vatten rinner ständigt ur ett litet rör från brunnsringarna. Det är mycket järnhaltigt och röda utfällningar syns på golv o väggar. Temperatur 8,2 grader; 0,1 l/s (2013-05-25).

Beskrivning: Källan ligger väster om sjön Unnen och i södra utkanten av samhället Södra Unnaryd framför Alebo pensionat. Moränmark som sluttar ner mot sjön.

Historia: Det läkande källvattnet. I slutet av 1800-talet tömdes den skopa källvatten som skulle bli inledning till de medicinska baden på Alebo hälsobrunn och badanstalt. Enligt folktraditionen tog det hela sin början när Magnus Forsander upptäckte att källvattnet i Alebo inte var som vanligt vatten. Det hade läkande egenskaper.

Källan känd sedan 1600-talet

Men långt innan Alebo blev badanstalt nyttjades källan. Det finns belägg för att den var känd och använd redan på 1600-talet. Ett danskt mynt från denna tid har hittats i källan. Flera andra mynt som hittats i källan är också mycket gamla. De finns nu att beskåda på Bonadsmuseet i Unnaryd. Att man hittat mynt i källan visar att den varit en offerkälla. Det innebär att den har förknippats med någon dyrkad gudomlighet. De källor som valdes ut hade oftast någon speciell egenskap. Kanske uppfattades Alebo källa som bärare av särskilda läkande krafter och uppehållsplat för övernaturliga väsen.

Badhuset

Från början låg det ett färgeri där badhuset ligger idag. Färgeribygnaden var förstärkt nog inte ändamålsenlig som badhus. Därför revs den. Ett badhus byggdes 1889 och Brunshotellet byggdes 1897. I badhuset fanns fyra rum med badkar, två duschrum och ångbad. Det fanns ett annat rum för massage samt ett litet rum för uppvärmning av vattnet.

Vad innehåller egentligen vattnet?

Alebos källvatten innehåller enligt en analys 19 mg kolsyrad järnoxid per liter. Detta är en extremt hög järnhalt. Ett vatten med den järnhalten är omöjligt att ha som dricksvatten som leds genom ledningar. Den höga järnhalten förklarar att vattnet smakar järn och att det blir rostfärgade utfällningar där vattnet rinner. Vattnet förtjänar alltså sin benämning "järnvatten från Alebo".



LÄGE: Sweref 99 TM, N=6312279, E=410161

REFERENS: RAÄ Södra Unnaryd 67:1.

Broschyr om Alebo pensionat.

http://www.alebo.se/ebbe_skammelson/alebo.pdf

Sevärd källa.



Beskrivning: Källan ligger 1,2 km nordöst om Långaryds kyrka. Cirka 3 meter sydöst om källan ligger ett stort block med inhuggen inskription, ESTERS KÄLLA 1883.

Historia: Utdrag ur Sägner och oknytt i Hyltebygden. Utgiven av Hylte Hembygds-krets

I kanten av en mosse en bit från torpet Lugnet, som tillhör Långaryds prästgård, ligger Esters källa. Att den fått namnet "Esters källa" beror på en kärlekssaga som utspelade sig i Långaryd på 1880-talet.

I Långaryds prästgård fanns på den tiden den välkända prästfamiljen Josef Bexell, och hans hustru Maria Catharina Hansdotter och deras fem barn, fyra söner samt enda dottern Ester, född 1859.

I slutet av 1870-talet kom en ny dräng till prästgården. Torparsonen Johannes Andersson från Anneberg i Bredaryds socken, född 1856. Johannes var en präktig yngling, uppfostrad i ett varmt kristet hem, dessutom ståtlig till växt och utseende. Så bar det sig inte bättre än att de båda ungdomarna förälskade sig i varandra, trots att de visste att detta inte gick för sig. En fattig torparson var inte den måg man kunde tänka sig i prästgården.

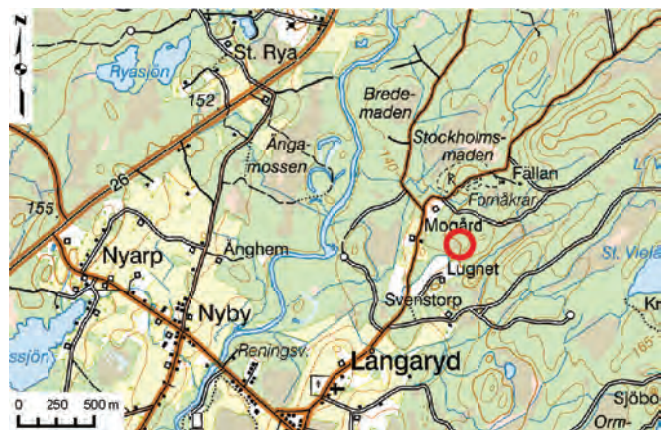
Men kärleken var stark, detta insåg Esters föräldrar så småningom och fann på råd. Bexel hjälpte Johannes att åka över till Amerika för att studera. Kanske ville Bexel pröva ungdomarnas kärlek genom att skicka iväg Johannes så långt bort att de inte kunde träffas under en lång tid.

Kvar hemma i prästgården gick Ester med sin stora saknad. För att i lugn och ro få tänka på sin Johannes brukade hon då vandra till denna källa, där hon på något sätt fann tröst.

Fakta: Källan är cirka 1x1,5 meter stor och har klart vatten med temperaturen 7,4 grader (2013-05-25). Vattnet i källan avrinner diffust åt sydväst mot sankmark. Källan ligger i släntfoten av en storblokkig moränsluttning. Gran-skog omger källan.

Kanske var det så att källan varit deras hemliga mötesplats. Det första året var svårast. Antagligen är det därför årtalet 1883 blev inristat tillsammans med hennes namn.

Kärlekssagan fick ett lyckligt slut. År 1886 prästvigdes Johannes, som nu antagit efternamnet Lundh. Han arbetade sedan som präst i Amerika under tre år och fick därefter tillstånd att inträda som präst i Svenska kyrkan. Han kom hem till Sverige och sin Ester som troget väntat på honom under alla år och 1892 fick de äntligen gifta sig. De fick åtta barn under loppet av knappt tio år.



LÄGE: Sweref 99 TM, N=6324243, E=400946

REFERENS: RAÄ Långaryd 191:1 Mogård. Birgitta Holmén, Bertil Holmén och Bo Westman "Sägner och annat oknytt i Hyltebygden." Hylte Hembygds-krets.

Historisk gränskälla



Fakta: Källan är cirka 0,8x1,5 meter och har klart vatten med temperatur 7,9 grader (2013-05-25). Man kan se hur vattnet strömmar upp ur källan. Vattnet avrinner mot nordnordväst.

Beskrivning: Källan ligger cirka 3 km norr om Rydöbruk och cirka 200 m utanför landskapet Småland, men har utgjort gränsmärke mellan Sverige o Danmark.

Ligger i en blockig moränsluttning. Hygge efter barrskog med rotvälta som delvis skadat källan. Källan ligger cirka 45 m öster om Hallandsleden och en skylt står vid leden ("Kungakällan"). Det finns också en informationstavla.

Historia: Enligt traditionen har Karl XI en gång druckit ur denna källa. Källan lär ha fungerat som gränsmärke mellan Danmark och Sverige och nämns i gränslistor från 1554, 1555 och 1603. Den gick då under namnet Marthae Kielder och har av Karlén identifierats med Karl XI:s källa. Har även enligt flera uppgifter fungerat som offerkälla vid sjukdom. År 1987 kunde minst tre mynt skyntas i källan. Man drack också av vattnet och tvättade sig i det, eftersom vattnet ansågs ha en läkande kraft mot sjukdomar.



LÄGE: Sweref 99 TM, N=6317327, E=386140

REFERENS: RAÄ Torup 22:1 Rydö, Bertil Holmén

Märklig källa i djup bergskreva.



Historia: Utdrag ur Sägner och oknytt i Hyltebygden. Utgiven av Hylte Hembygds-krets

På utägorna i Långaryds skattegård, i en rämnad mindre bergsskreda, finns en källa som kallas ögonkällan. För att nå vattnet måste man sänka ner ett litet horn eller en liten flaska fäst i ett snöre, för källan är djupt ner i berget och källöppningen bara några centimeter bred.

Anledningen till namnet är den att vattnet anses ha en välgörande inverkan vid ögonsjuk-domar. Vattnet skulle hämtas upp en söndags- eller torsdagsmorgon före soluppgången. Man fick naturligtvis inte glömma att likvidera bergets härskare med minst en kopparslant.

Man tror även att en dansk krigshär, en gång i ofredens dagar, har haft sitt läger här och då lagt ner mycket pengar i denna källa.

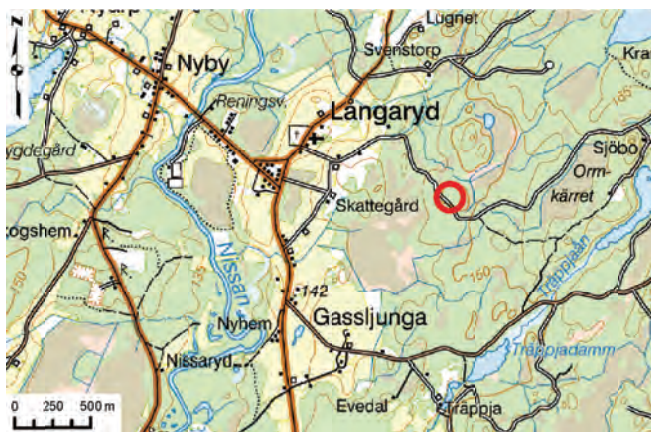
I slutet av 1800-talet kom två drängar från orten på idén att spränga sönder klippan för att komma i besittning av de många pengarna som man trodde fanns där. Sprängningsarbetet pågick ungefär en halv dag och man kom ner till vattnets yta.

Då fick de ge upp då de blev bortjagade av en otalig mängd fladdermöss. Bergets herre fick behålla sina skatter.

Fakta: Offerkälla i sprickbildning i berg. Cirka 1,5 meter i diameter och cirka 2 meter djup. Begränsas i väster av en nästan lodrät berghäll. I övrigt omgiven av söndersprängda stora stenblock. Vattnet i botten av källan syns inte på grund av riklig växtlighet.

Beskrivning: Källan är belägen ca 1 km ÖSÖ om Långaryds kyrka. Vid besöket i maj 2013 var den gamla skogen nerhuggen och miljön vid källan inte alls lika fin som tidigare. En skylt finns vid vägen. Flera stormar har bidragit till att det var skräpigt runt källan, men Långaryds hembygdsförening kommer att rensa upp och märka ut vägen till källan.

Det syns tydliga spår efter den åverkan drängarna åsamkade bergsklyftan. Före denna händelse gick det enligt uppgift åt ett fem meter långt snöre för att man skulle kunna nå vattnet med sitt kärl.



LÄGE: Sweref 99 TM, N=6322895, E=401020

REFERENS: RAÄ Långaryd 18:1 Ögonkällan. Birgitta Holmén, Bertil Holmén och Bo Westman. "Sägner och annat oknytt i Hyltebygden." Hylte Hembygds-krets

Källa vid Bäckhult

Källan ligger cirka 5,5 km söder om Hyltebruk. Källan utgörs av en öppen vattenspegel med lock över. Enligt uppgift sinar den aldrig. Muntlig tradition förmäler att folk stannade här för att vattna hästar/oxar och för att låta människor dricka på sin väg till och från Halmstad.

Läge Sweref 99 TM, N=6312440 ,E=391464

Pengakällan

Källan ligger cirka 4 km SSV om kyrkan i Hyltebruk i kanten av en myr. Källan har klart aldrig sinande vatten, men är helt igenväxt.

Läge Sweref 99 TM, N=6315576, E=390916

St Sigfrids källa

Källan är belägen ca 2,5 km SSV om Femsjö kyrka

Offerkälla, tresidig, 0.65 m sida (Ö, SSV och NV) och 0.45 m djup. 2 m N om källan är en upplysningskylt.\KULTURMINNE\ Sankt Sigfrids källa.\ Källa i form av en liksidig triangel. Den är uthuggen direkt i stenhällen. Triangelformen symboliserar treenigheten: Fadern, Sonen och Anden. Enligt en tradition skall källan ha bildats då Karl XII lagd sin hatt över klippan. Andra traditioner förmäler att den öppnats av St Sigfrid, som på 1000-talet skulle ha predikat och döpt här. Långt in på 1700-talet har man offrat i källan för att få bot för sjukdomar . . Hallands läns museer/RAÄ

Läge Sweref 99 TM, N=6304529 ,E=399467

Referenser:

RAÄ Färgeryd 17:1

RAÄ Femsjö 4:1

Bo Westman, Hylte Hembygdsförening

Bertil Holmén, Hylte Hembygdsförening

Birgitta Holmén, Hylte Hembygdsförening

Sevärd källa.



Fakta: Källan ligger cirka 2,5 km väster om Sandseryds kyrka och cirka 2 km sydväst om Jönköpings flygplats och 30 m söder om den gamla järnvägsbanken som sträcker sig över Dumme mosse. Här går numera vandringsleden "Dumme mosseleden" och det finns en skylt vid leden som visar vägen till källan. Förr gick den gamla vägen "Nissastigen" från väster in mot Sandseryd. Flöde <0,5 l/s. Temp. 8,4 grader. (8/5/85). Svallsandgrus.

Beskrivning: Offerkälla, 1.5 m i diameter och 0.7 m djup. I Ö leder från källan ett avloppsdike, 4 m l, 0.3 m br och 0.5 m dj. På källans NV kant växer en gran (numera stubbe). Staketinhägnad. Östra foten av moränhöjd. Skogsmark (barrskog).

Historia: Rallare fann 1930 vid järnvägens byggande mynt, blybitar, metallknappar etc., totalt ca 200 föremål. En del av mynten insändes till Myntkabinettet.

Ett mindre liktåg på väg till Sandseryds kyrka skulle stilla sin törst, varvid källan sprang upp. Sedan offrade de vägfärande i källan. De äldre offrade ärtor eller pengar mot bl.a. tandvärk.



LÄGE: Sweref 99 TM, N=6399957, E=443075

REFERENS: Enligt RAÄ: Rannsakingar 1689. -- Medd. från N. Smålands fornm.för. XV. s. 53. -- 2030/1944. ATA. --

B. Kugelberg 1929. ATA ? Sandseryds Inv. -- Hjalmar Bjurulf 1944 ATA Sandseryds Sn. -- Hj. Bjurulf i skrivelse till K-A Gustavsson, dnr Bjurulf / Lönnberg: Sandseryd nr 11, s. 19, 1944. -- Nordiska museets folkminnessamlingar: S. Britas källa.

Märklig hälsokälla och offerkälla.



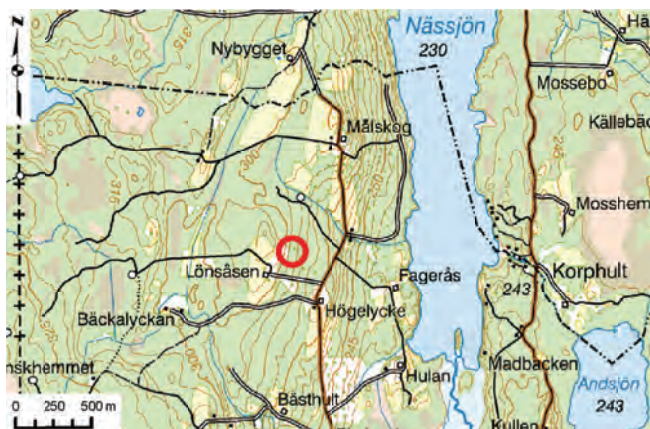
Fakta: Källan utgörs av en källdamm cirka 2x3 meter och närmare 1 m djup med klart vatten. Temperatur cirka 7 grader. Flöde österut nerför slänten < 0,5 l/s, 24/11/11. Källan och området runt omkring rensas av markägaren.

Beskrivning: Källan ligger cirka 8 km nordnordväst om Bottnaryd cirka 50 m nedanför ladugården till gården Lönsåsen i en hagmark med betande får. Gården ligger på en mäktig moränrygg i nord-sydlig riktning. Alt. stavning Lönsåsen, syftar på de många lönnar som växer på åsen.

Historia: Fruen på gården hade en son, som dog vid två års ålder. En dag i mars 1815 när hon skulle gå till ladugården hörde hon en röst från en stor ask som sade att hon inte skulle sörja sin son mer ty han skulle få bota många människor. Rösten gav anvisning om en plats nedanför ladugården där man skulle söka en källa. Man grävde där och ur en spricka i berget kom vatten fram. Många människor blevo sen botad genom att dricka ur källan. Krymplingar kommo på kryckor och kunde sen slänga dem. Sådana kryckor finns än (1985) på Lönsås. Senare började man sälja vatten men då kunde det hända att källan sinade. Då fyllde försäljaren på med vanligt vatten som intet hjälpte. Så kom källan i vanrykte och vattnet har nu ingen kraft (?).

"Folk kom i stora mängder och blev helbrägdgjorda" (uppt i NM:s folkminnessamlingar efter Bergstrand 1932).

"Pengar offrades, kryckor hängdes kvar i träden av folk som blivit bra" (Bergstrand 1932).



LÄGE: Sweref 99 TM, N=641117, E=426816

REFERENS: Bondehustrun Gustafsdotters uppenbarelse i Martü månad, år 1815, 2:a uppl, Stockholm, 1819
Allvin, J, 1857, Beskrifning öfwer Mo, s 18
Svenska Dagbladet, 1905-02-07 (ATA)
Ljungström, C. G., 1861, Redvägs härad, Falköping, s 12
Bergstrand, C. M., 1932, Trolldom och klokskap, s 131

Naturkällor.



Fakta: Ett flertal källor tränger fram i slänftoten i en 10-15 meter djup väst-östlig dalgång utbildad i finkornigt isälvs-material. Flera har försetts med betongrör med diametern 40 cm ur vilka vattnet flödar upp. Vattnet samlas upp i en bäck, Sandserydsbäcken, som avrinner åt sydost. Samlat utflöde mer än 10 l/s. Temperatur cirka 7,5 grader.

Beskrivning: Källområdet ligger ett par hundra meter öster om Sandseryds kyrka. Området är mycket sankt och svårframkomligt. Sumpskog.

Historia: Området ingick som en del av Jönköpings tidiga vattenförsörjning. I november 1865 togs det första vattenverket i bruk, Åsenverket. Jönköping blev därmed den tredje staden efter Stockholm och Karlskrona som fick sin vattenförsörjning ordnad. Det var vatten från Junebäcken som samlades upp i en konstgjord damm. Härifrån leddes vattnet till öppna sandfilter och sedan till en reservoar. Gjutna järnrör ledde dricksvattnet med självtryck vidare ner till staden. Anläggningarna, kallade Vattenledningsparken, är i dag vackert renoverade och är ett populärt utflyktsmål.

Staden växte och det behövdes mer vatten. Man utökade med vatten från Höka- och Ulfstorpsbäckarna längre söderut. 1878 anlades ett par dammar och vattnet leddes i ledningar till Åsenverket.

I slutet av 1880-talet behövdes ännu mer vatten och stadsfullmäktige beslutade att utöka med även Sandserydsbäckens flöde. Lidtorpsdammen byggdes och stod klar på hösten 1891. Härifrån leddes vattnet i ledning och sammankopplades med den befintliga ledningen från Höka- och Ulfstorpsbäckarna. Sandserydsbäckens källområden exproprierades.

Råvattnet räckte ändå inte till varför man genomförde borrhningar efter grundvatten under ledning av ingenjören

J.G. Rickert, sedermera professor. Man borrhade till ett djup av 60-70 meter utan godtagbara resultat.

I början av 1920-talet började man ta vatten från Vättern och vattenverk byggdes i flera omgångar och på olika ställen. Det nuvarande vattenverket vid Häggeberg togs i drift 1957 och året därpå togs Åsenverket och anläggningarna där ur drift.



LÄGE: Sweref 99 TM, N=6400239, E=445724

REFERENS: Vattenledningsparken - Ett restaurerat minnesmärke. Melker Fredbrant. Gudmunds Gillet Årsbok 1985. Jönköpings historia, del 4. Jönköping 1921. Jönköpings stads historia, del 3. Jönköping 1971.

Gammal och ny källa.



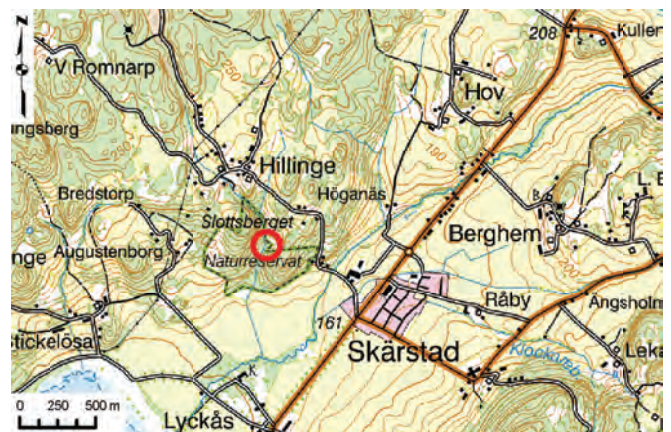
Beskrivning: Källan ligger inom Kungsbergets naturreservat cirka 700 m nordväst om Skärstad samhälle och cirka 300 m sydväst om gården Grönliden. Den av RAÄ angivna källan ligger i en bäckravin med ett diffust utflöde av grundvatten som gör marken mycket sumpig. Själva källsjön har klart vatten men har fullt med löv på botten. Inget avflöde syns. Temperatur 3 grader. Ädellövskog. Moränmark.

Enligt RAÄ: Vattenhål/kalkkälla, oregelbunden, 5x4 m (NV-SO), vattenfylld. V om kalkkällan är en stenblandad jordhög ca 4 m i diameter och ca 1 m h. Enligt storskifteskartan 1796 fanns en grind Ö om kalkkällan.

Ny källa: Cirka 15 meter öster om källsjön, ute på betesmarken, har ett relativt nytt källutsprång eroderat fram som ett hål i marken, diameter 40 cm. Flöde < 0,5 l/s. Temperatur 5 grader. 17/11/11. Den nya källan ligger strax utanför naturreservatet.

Historia: Skärstadsdalen har under lång tid varit ett jordbrukslandskap. Även Slottsberget har länge använts som både åkermark och betesmark. Man kan se spår av små åkrar inne i skogen och på flera ställen finns lämningar efter små kvarnar längs bäcken.

Kvarnarna användes troligen under 1700-talet för att mala spannmål. Uppe på höjden av Slottsberget har hittats spår av människan från äldre järnåldern (500 f Kr - 500 e Kr). Inom naturreservatet har hittills hittats 14 fornlämningar.



LÄGE: Sweref 99 TM, N=6416597, E=461492

REFERENS: Informationsskyltar inom naturreservatet.

Kraftigt flödande naturkälla.



Beskrivning: Källan ligger cirka 400 m sydöst om Åsasjön/Sörsjön (badplatsen) och 1,3 km NNO om järnvägsstationen i Taberg. Strax söder om en skogsstig finns en "källsjö" ca 3x3 meter med brunfärgat vatten. Numera syns inga källsprång i källsjön. Cirka 10 meter mot sydost finns dock ett kraftigt källflöde med klart vatten från en punktkälla under rötterna på ett träd. Flöde 3-10 l/s. Temperatur 5,5 grader. 09/11/11. Vattnet avrinner mot sydost i liten bäck med sandig botten. Isälvsmaterial. Barrskog.

Källan kan möjligen tidigare ha kommit fram via källsjön men har nu sökt sig ny väg.

Källan ligger inom friluftsområde nära bebyggelse och bör göras mer tillgänglig från stigen och skyltas.



LÄGE: Sweref 99 TM, N=6394525, E=445986

Källa vid Eskilstorp

Vid Eskilstorp finns ett unikt bestånd av ormgranar. På väg in till naturreservatet passerar man en torpruin. Söder om vägen och i skogskanten ligger en källa med klart vatten. Den är cirka 3x4 meter och delvis stensatt i kanterna. I källan finns rikligt med växtlighet.

Läge Sweref 99 TM, N=6399295 ,E=465851

Källa vid Mulserydssjön

Källorna ligger cirka 2 km väster om Ryds samhälle i den nordligaste viken av Mulserydssjön. Det finns tre tydliga utflöden. Vid ett av dem har satts en brunn, som används för vattenförsörjningen av närbelägna fritidshus. Det samlade utflödet uppgår till 1-3 l/s och temperaturen 5,5 grader (24/11/11). Källorna rinner ut vid foten av en brant slänt av isälvsmaterial bara någon meter från sjön.

Läge Sweref 99 TM, N=6398275 ,E=430244

Källa vid Mjälaryds backer

Källan ligger cirka 400 m söder om bebyggelsen vid Mjälaryd i Tenhult och cirka 700 väster om badplatsen vid Tenhultssjön. Källan är en källsjö cirka 4x4 meter med ett litet utflöde mot norr. Flöde < 0,5 l/s. Temperatur 3 grader. 12/11/11. Delvis igenväxt. Ligger högt i terrängen i skogsbevuxen moränmark nedanför några kullar

Läge Sweref 99 TM, N=6395191, E=459467

Örserumsbrunn

I mitten av 1800-talet genomfördes en sänkning av sjön Ören. Då torrlades bl a det område som idag kallas "Brunnsparken" Kort därefter upptäckte man två källor med hälsobringande vatten. Det var en karlsbaderkälla och en järnhaltig källa. Snart kom bygdens folk och drack av vattnen. Den gård i Örserum, Mellangården, där källorna fanns, lät då uppföra ett badhus samt salong över källorna.

1906 Övertog A.T. Wirén "Mellangården" med dess bad och källor. Han uppförde ett hotell och ställde iordning restaurangbyggnaden. Hotell Örensbaden var i sin vagga.

Järnkällan är nu än en gång iordningställd i det gamla brunns huset då intresset av en svunnen tid växer. Välkommen att provsmaka vattnet och känna historiens vingslag.

Läge Sweref 99 TM, N=6429460 ,E=474893 (cirka)

Referenser:

SGU SRG 1985080506

<http://www.hotell-orensbaden.se/>

Anders Rogne, Huskvarna

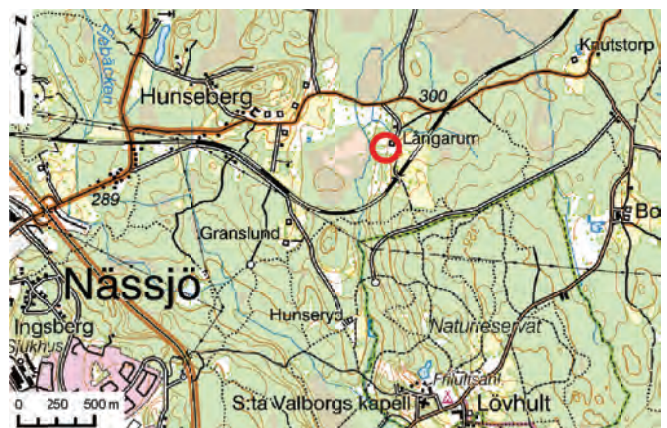
Sevärd naturkälla.



Fakta: Källan är stensatt cirka 1,5x3 meter och överbyggd med ett litet brunnshus. Från källan rinner det ständigt vatten och vid besökstillfället 2010-11-15 mer än 5 l/s. Vattentemperaturen var 7,5 grader. Vattnet avrinner ner mot en myr som tidigare var en sjö innan vattnet sänktes.

Beskrivning: Emåns källa är belägen cirka 3 kilometer nordost om Nässjö, Norra Solberga socken, Nässjö kommun. På Lantmäteriets kartor står det Emåns källa, men källan kallas också för Emme eller Ömme källa. Den är belägen i moränmark som sluttar svagt åt väster. Källan används som vattentäkt för de två gårdarna (tidigare tre) Långarum.

Cirka 50 meter söder om Emåns källa finns ytterligare en källa ute på en betesmark med nästan lika stor framrinning.



LÄGE: Sweref 99 TM, N=6391863, E=485308

REFERENS: Lars-Gustav Haag

Märkligt källområde på åssluttning.



Fakta: Källområdet utgörs dels av ett antal källor längs ett 150 meter långt utströmningsområde för grundvatten, dels av en källbäck med en övre och en nedre bassäng i den nedanför liggande dalgången. Det samlade flödet nedanför den nedre dammen är cirka 8-10 l/s. Temperaturen på källvattnet har uppmätts till 5,8 grader och pH-värdet till 7,05

Beskrivning: Källås ligger cirka 12 km NNV om Eksjö nära väg 32 mot Tranås. Ovanför en sluttande åkermark mitt i skogen ligger torpet Källås och bakom ladugården finner man källområdet.

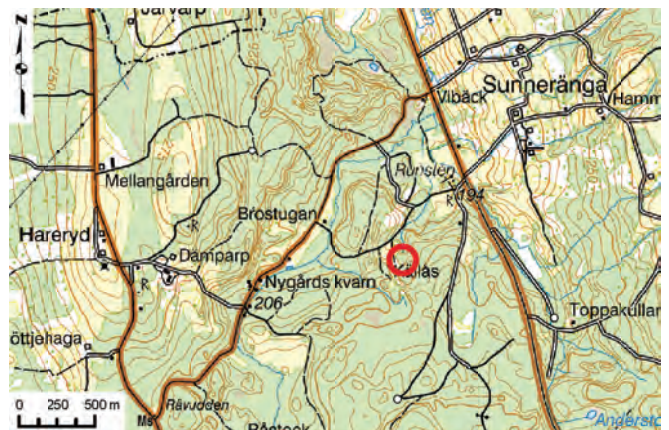
Källområdet ligger ett stycke upp på den västra sluttningen av en stor, skogbevuxen grusås. Huvudkällan ligger cirka 12 meter öster om fördämningen av den övre bassängen och cirka 3 meter högre än denna. Källvattnet strömmar direkt ut ur stenigt isälvsgrus och bildar en liten fors ned mot bäcken och bassängen.

Det märkliga med denna källhorisont är inte – som vanligt är – återfinns vid foten av en höjd utan uppe på en sluttning. Anledningen är att en bergkant längs sluttningen dämmer upp och tvingar fram grundvattnet.

Källområdet är en fascinerande men mycket känslig miljö med en ovanlig växtvärld, bland annat förekomst av skogsfru, ögonpyrola och dunmossa. Skogsvårdsstyrelsen har därför avsatt området som biotopskyddsområde.

Stormen på nyåret 2005 förorsakade flera vindfällen i området.

Vid huvudkällan blottades härigenom det dämmande berget under en stor rotvälta



LÄGE: Sweref 99 TM, N= 6404692, E= 492302

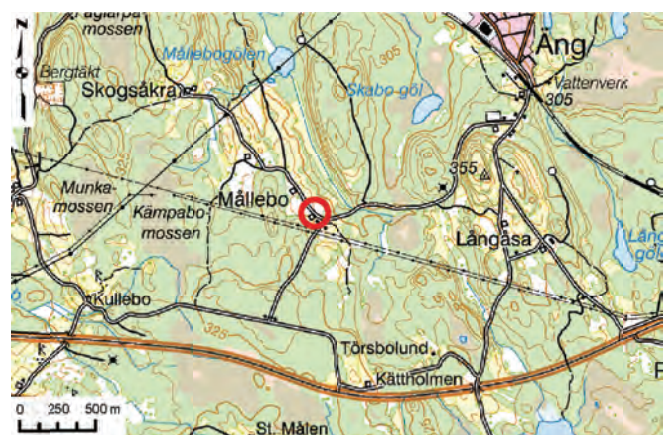
REFERENS: Källor i Sverige. Källakademien 2006
SGU Källarkivet IDnr 06031

Sevärd källa.



Fakta: Under överbyggnad finns en betongbassäng, ca 1,25x1,75 m. Temperatur ca 6 grader. Flöde 1-3 l/s.(21/10/11). Nedanför vägen finns en igenväxt damm. Källan ligger cirka 1,5 km SV om Ängs stationsområde.

Beskrivning: Offerkälla. Delvis överbyggd med ett timmerskjul. 1 m SV om väg (NV-SÖ). 2 m SÖ om infart till gård. Gårdsplan.



LÄGE: Sweref 99 TM, N=6393515, E=472923

REFERENS: RAÄ. Barkeryd 42:1
SGU SRG1985081305

Sevärd naturkälla.



Fakta: Källan utgörs av en källdamm cirka 5x5 meter och cirka 0,5 meter djup med mycket klart vatten. Vattnet avrinner norrut och sedan västerut ner till Rosjön. Flödet uppskattas till 3-10 l/s. Temperaturen i källan var cirka 7,5 grader (07/10/11).

Beskrivning: Källan ligger cirka 5,5 km öster om Flisby kyrka och inom Nässjö kommun och cirka 1 kilometer öster om öster om Rosjön. Källan ligger i moränmark och omges närmast av ung granskog med inslag av björkar. Ägaren till gården har byggt en vattenledning från källan till ladugården för vattning av djuren och vatten leds med självfall.

Ytterligare en liten källa finns vid vägen cirka 150 m NNO om den stora källan. Punktkällan rinner fram under en gran och flödet uppskattas till 0,5-1 l/s. Temperaturen var cirka 9 grader (07/10/11).



LÄGE: Sweref 99 TM, N= 6401541, E= 496358

Mycket sevärd naturkälla.



Fakta: Källan utgörs av en källdam cirka 3x3 meter och cirka 1 meter djup med mycket klart vatten. Man kan se att sanden virvlar upp i botten av källan. Vattnet avrinner västerut cirka 40 meter till den bäck som avrinner från Bälsjön och vidare norrut mot Bredestadsdalen. Flödet uppskattas till 0,5-3 l/s. Temperaturen i källan är cirka 6 grader (8/7/02, 7/10/11).

Beskrivning: Källan ligger cirka 1,5 km nordöst om Flisby kyrka och cirka 250 meter västsydväst om torpet Råstock. Källan ligger i isälvmaterail nedanför en sluttning mot väster från torpet till bäcken med en höjdskillnad på cirka 15 meter. Området kring källan består av granskog.

Det är svårt att hitta till källan genom skogen eftersom det inte finns någon stig. Källan tycks ändå besökas regelbundet eftersom det bland annat finns kåsor upphängda vid källan.

Källan har ett högt naturvärde och är mycket sevärd.



LÄGE: Sweref 99 TM, N= 6403463, E= 491507

Källa vid Nygårdskvarn

Källan ligger cirka 1,5 km nordöst om Flisby kyrka och cirka 150 meter sydöst om Nygårdskvarn. Källan rinner upp bland stora block i moränmark. Vattnet avrinner västerut cirka 15 meter till den lilla bäck som avrinner från källan S. Nygårdskvarn och vidare västerut mot gården Nygårdskvarn. Flödet uppskattas till 0,5-3 l/s. Temperaturen i källan var cirka 6,7 grader (8/7/02).

Området kring källan består av granskog.

Läge Sweref 99 TM, N=6404438 ,E=491476

Källa S Nygårdskvarn

Källan ligger cirka 2,5 km nordnordöst om Flisby kyrka och cirka 250 meter sydöst om Nygårdskvarn. Källan utgörs av flera diffusa utflöden med rikligt av järnutfällningar. Vattnet avrinner norrut mot källan Nygårdskvarn och sedan västerut mot gården Nygårdskvarn. Flödet uppskattas till 0,5-3 l/s. Temperaturen i källan var 8,5 grader (8/21/02).

Källan ligger i en sluttning mot norr . Området kring källan består av granskog.

Moränmark och berg i dagen söder om källan.

Läge Sweref 99 TM, N=6404316, E=491510

Rena källa

Källan är belägen cirka 5 km öster om Flisby kyrka.

Enligt RAÄ: Offerkälla, eg. stillastående vatten. Källan har en bod som överbyggnad och källan återfinns i en stensatt brunn under en lucka i golvet. Byggnaden är uppförd på 1850-talet.

Källan är belägen 7 m S om väg V-Ö i svagt Ö-sluttande igenväxande hagmark.

Trefaldighetskälla, hade hälsobringande egenskaper. Känd sedan medeltiden. Glansperioden var under 1800-talets mitt. Man kunde bota t.ex. engelska sjukan och ryggsnitt. Var och en som underlät att offra skulle drabbas av de sjukdomar som källan kunde bota. Ännu under 1800-talet var det sed att ungdomen i bygden skulle samlas till fest vid källan en gång varje år söndagen före midsommar.

Läge Sweref 99 TM, N=6402899, E=495769

Källa vid Källedund

Källan ligger inom norra delen av Lövhults friluftsområde i närheten av ett av elljusspårerna och utgörs egentligen av tre källkar. Källorna borde kunna göras mer tillgängliga (från elljusspåret) och rensas upp i och runt omkring. Kanske knyts till historia om torpet Källedund.

Flöde < 0,5 l/s. Temperatur 5,5 grader. (21/10/11)

Enligt RAÄ: Kalkkälla, oregelbunden ca 2 m i diam och 0,3 m dj. Avrinning åt V. 7 m S om denna är ytterligare en kalkkälla ca 1 m i diam och 0,3 m dj. 5 m N om nr 1 är ytterligare en kalkkälla ca 0,5 m i diameter, beväxt med vitmossa. På den ekonomiska kartan är namnet Källedund utsatt, vilket troligen syftar på källorna.

Ca 40 m Ö om väg. V-sluttning barrskog med vitmossa.

Läge Sweref 99 TM, N=6390947 ,E=485303

Källor vid Sniparp

Gården Sniparp Sörgården ligger cirka 6 km söder om Forserums samhälle.

Källan Sniparp 1:13 ligger cirka 300 m SSV om gården. Källan utgörs av en källdamm cirka 3x3 meter och cirka 1 meter djup med liten avrinning mot norr. Ganska plan moränmark, nyligen avverkad skog. Källan har därför växt igen. Källan har använts för kreatursvattning.

Källan Sniparp 1:11 ligger cirka 500 m SO om gården. Källan har oregelbunden utbredning och är cirka 1 m djup med diffus avrinning mot söder. Vattnet fryser aldrig även om det är 30 grader kallt.

Läge Sweref 99 TM,
N=6388743, E=467170 (Sniparp 1:13)
N=6383650, E=467582 (Sniparp 1:11)

Referenser:

RAÄ Flisby 135:1

RAÄ Norra Solberga 323

Rune Kyhlberg, Sniparp

Källflöde med skogsbruk och kraftledning inpå knuten.



Körskador i området där Björnekälle ska ligga. Själva källan återfanns inte vid besöket.

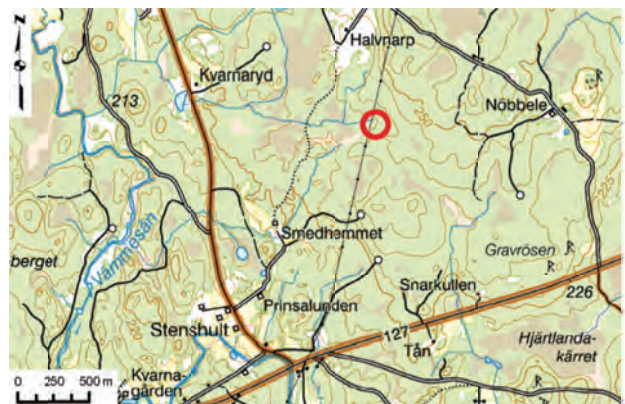


Vattenspegel i den biotopskyddade sumpskogen söder om källan.

Fakta: Tyvärr kan källan inte beskrivas då vi inte återfann den vid besök den 5 april 2015. Området har nyligen gallrats och det finns tydliga spår av skogsmaskiner. Marken i slutningen ner mot källan är mycket blöt och det rinner vatten i hjulspåren. Förhoppningsvis kan källan återfinnas vid ett senare besök.

Beskrivning: Källan är utmärkt på fastighetskartan och ligger en bit från vägen, precis i gränsen mellan kraftledningsgatan och skogen. Det finns ingen bilväg fram, men med hjälp av GPS går det lättare att hitta fram till området.

Historia: Marken runt källområdet är känslig. 300 meter söder om källan ligger en biotopskyddad sumpskog som är värd ett besök när man ändå är i närheten. Totalt 0,9 ha blandsumpskog ingår i biotopskyddet. Det är viktigt att inte köra för nära källområdet och biotopskyddet, då den mycket blöta marken inte bär ens en människa på många ställen.



LÄGE: Sweref 99 TM, N=6360567, E=471985

REFERENS: SGUs källarkiv ID: JJN1985081304:1

"Ytlig järnkälla".



Källans utlopp mot diket och källdammen.

Fakta: Källan är utmärkt i fornminnesregistret och besöktes i november 2011 och i augusti 2013.



Beskrivning: För att komma till källan parkerar man på grusväg söder om Rödbro precis öster om väg 30. Gå norrut längs vägen till dike, följ diket österut ca 100 m, källan ligger på norra sidan, precis i anslutning till diket.

Historia: Offerkälla, närmast oval, 6.5x2 m (SSÖ-NNV) och 0.2 meter djup. Källan har två "skålar", i N 4x2 m och i S närmast rund, 2 m diam. Källans botten är rostbrun av järnfällningar. Vid "klart vatten" skall man kunna se en kopparkittel i källan. Ingen har dock sett kitteln. Källan har i alla tider inte varit torr, står att läsa i beskrivningen i Fornsök. Vid ett besök en torr sommardag 2013 var källan dock helt uttorkad, vilket tyder på att den försörjs av ytligt grundvatten och att nivån sjunkit.



LÄGE: Sweref 99 TM, N=6342915, E=470380

REFERENS: RAÄ Hjälmteryd 35:1

”Vacker kultur- och naturkälla”.

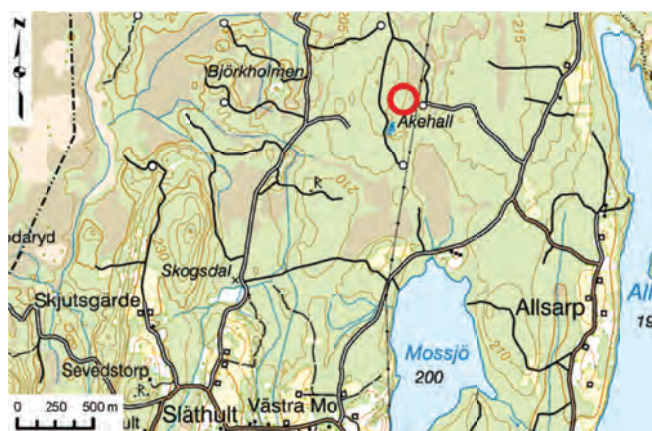


Det fanns gott om vegetation i källan trots att det var slutet på november.

Fakta: Vid besöket den 19 november 2011 var källans vatten klart och kallt och rann i en liten rännil ner från utflödespunkten. Vattnet var välsmakande. Enligt fornminnesinventeringen rinner vatten från källan året om.

Beskrivning: Promenaden till källan är ett äventyr i sig då källan ligger en bit ifrån vägen. Vi korsade kraftledningsgatan och gick i kanten av myren. Källan ligger som ett klargrönt öga i marken i gränsen mellan myren och den högre liggande granplanteringen.

Historia: Källan är delvis stensatt och man har tidigare funnit mynt i källan vilket visar att den använt som offerkälla. Skävle källa är fornminnesmärkt och skyltad, men skylten behöver ses över.



LÄGE: Sweref 99 TM, N=6348198, E=468629

REFERENS: RAÄ Hjälmseryd 90:1

Källbrunn i kulturhistoriskt intressant landskap.



Fakta: Vid besöket den 5 november 2011 var det 8 grader i vattnet. Vattnet hade en tydlig smak av järn. Länsstyrelsen i Jönköpings län lät 2012 göra två analyser av vattenkvaliteten. Det visade att vattnet har god buffringsförmåga (alkalinitet 0,4 mekv/l), ett pH över 6 och är svagt färgat. Både halter av joner (Na, K, Ca och Mg) och näringsämnen var förhållandevis hög.

Beskrivning: Källan ligger vid Vallsjöns södra strand strax väster om Vallsjö gamla kyrka. Den är överbyggd med en brunnsbyggnad med lock.

Historia: Vattnet i källan ansågs tidigare hälsobringande och man lär ha hittat åtskilliga föremål där som tyder på att den använts som offerkälla. Källan är fornminnesmärkt och i närheten finns även Vallsjö gamla kyrka och en runsten. Runstenen stod ursprungligen en halv kilometer söderut och vittnar om att tre bröder rest en bro för att hedra sin döde far. Vid Eksjöhovgårdssjön fyra kilometer väster om källan kan man besöka slottsruinen efter Eksjö Hovgård.



LÄGE: Sweref 99 TM, N=6361200, E=485483

REFERENS: RAÄ: Vallsjö 9:1

Kulturkälla på ett berg med en fin utsikt och historia

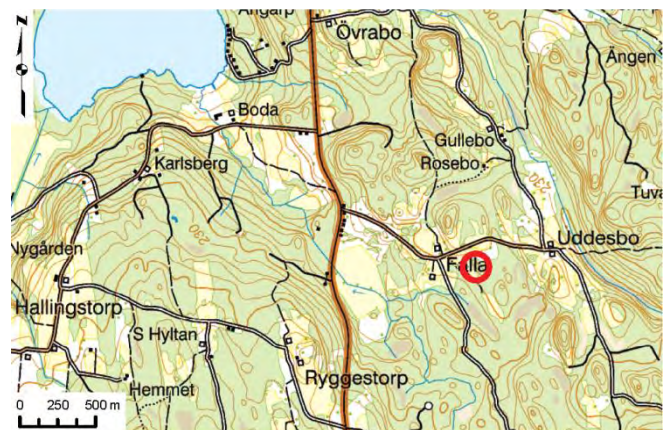


Fakta: Källan försörjs med regnvatten och är ingen källa i hydrogeologisk mening.

Beskrivning: Ta av västerut mot Falla från vägen mellan Tranås och Bordsjö. Ett par hundra meter öster om gården i Falla ligger berget med offerkällan, precis söder om vägen.

Historia: Källan finns beskriven från mitten av 1800-talet: "Å så kallade Helgeklint, en 24 fot ofwan jord uppskjutande bergkulle finnes en tresidig jättegryta, som ständigt håller vatten. Som wanligt, har denna från långa tider tillbaka varit en offerkälla och besökes än i dag, särdeles midsommardagen, af ortens ungdom." (J, Allwin 1857).

Falla källa är ett spännande utflyktsmål som bjuder på lite bergsklättring. I närheten ligger Falla Spelt och bagarbod som säljer ekologiskt bröd och mjöl.



LÄGE: Sweref 99 TM, N=6424790, E= 498752.

Referenser: RAÄ 102:1, J, Allwin 1857. Beskrifning öfwer Mo samt N:a och S:a Wedbo härader i Jönköpings län 1887 s 117

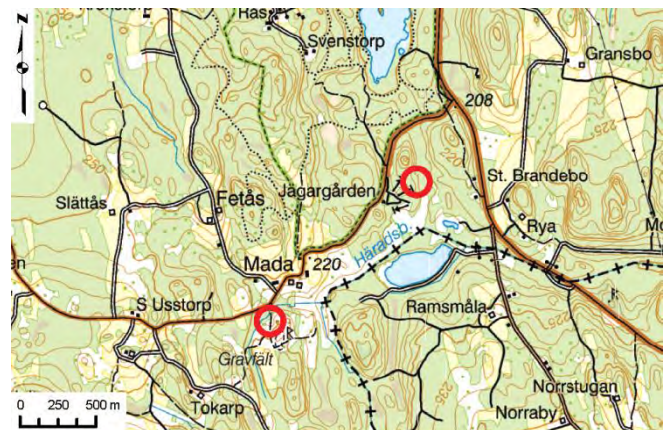
Kulturkälla vid gravfält



Fakta: Källan är belägen i kanten av en hagmark och i sluttande moränmark; vid källan är moränen sandig. På kullarna ovanför finns ett gravfält. Källan avrinner till en liten bäck omgiven av askog. Vattentemperaturen vid inventeringstillfället i slutet av oktober cirka 3 grader.

Beskrivning: Källan ligger söder om vägen strax efter att man passerat Mada om man kommer från väg 131 mellan Tranås och Hestra.

Historia: Vid 1948-års inventering anges i Fornminnesregistret att källan var kallmurad med gråsten och med avrinning mot NNÖ. Källan sägs vara en offerkälla och pengar har hittats i källan. Källan är numera urschaktad till vattentäkt för kreatur. Bakom skjutbanan en dryg kilometer NO om Mada källa finns ytterligare en källa, utmärkt som Midsommarkälla på fastighetskartan. Där samlades bygdens folk för att dricka det järnhaltiga vattnet på midsommarafton, innan det bar av till dans på någon närlägen loge. Midsommarkällan är stenskodd och ca 1 meter djup. Tyvärr är den numera torrlagd.



LÄGE: Sweref 99 TM, N=6427095, E=500143
N=6428011, E=501109

Referenser: RAÄ Tranås 117:1. Finns även en midsommarkälla i närheten med RAÄ-ID 118:1.

Gott källvatten vid Hålavedsleden



Fakta: Källan rinner fram i en sluttning. Vattnet leds numera fram via ett plaströr. Strax nedanför finns en brunn med lock där vattnet samlas.

Beskrivning: Källan i Karlhult ligger vid Hålavedsleden, några 100 meter söder om Stora Sågen, källan vid Avlångens strand [som beskrivs på nästa sida]. Källan porlar ganska högljutt och kallas i folkmun för Pinkekällan.

Historia: Källans vatten nyttjas flitigt, både av vandrare på Hålavedsleden och av tranåsbor, som tycker att vattnet är bättre än kranvatten.



LÄGE: Sweref 99 TM, N=6432106, E=489416

Referenser: Muntliga uppgifter från Ingvar Wennerhag, Skogsstyrelsen i Aneby.

Källa vid stranden till sjön Avlången



Beskrivning: Om man följer vägen från Karlhult några hundra meter norrut kommer man till Stora Sågen. Precis i kanten på sjön Avlången bubblar Stora Sågens källa upp.

Historia: Vid högt vatten i sjön står källans yta i nivå med sjöytan. På botten ser man hur källvattnet kommer upp och rör om bottensedimentet på flera platser.



LÄGE: Sweref 99 TM, N=6433054, E=489744

Referenser: Muntliga uppgifter från Ingvar Wennerhag, Skogsstyrelsen i Aneby.

Skogskälla



Fakta: Källan är en punktkälla, möjligen delvis stenlagd, som har ett svagt utflöde.

Temperatur: 8 grader

Djup: 35 cm

Kvalitet: Ej undersökt. Den har friskt kallt vatten
M

Beskrivning: Vattenkällan ligger vackert i en barrskogs-sluttning ner mot en mosse och en bäck. Källan är tillgänglig från en stig och sedan ca 100 m uppför en sluttning.

Historia: En skröna berättar om en brud som kom ridande på en häst. Hästen blev törstig och böjde sig ner vid källan för att dricka. Då hände det förskräckliga att bruden ramlade av, slog huvudet i stenkanten, bröt nacken och avled. Alltsedan dess spökar det vid denna källa



LÄGE: Sweref 99 TM, N=6363345, E= 443637

REFERENS: Kartmaterial från ekonomiska kartan. Informationslämnare är Mattias Bokinge, Skillingaryd

Sevärd källa



Fakta: Källan är en punktkälla, delvis stenlagd, som har ett utflöde i nordvästlig riktning. Flödet är starkt och mynnar ut i Ryabäcken, som i sin tur mynnar ut i Sjöerydsgölen.

Temperatur: 7 grader

Djup: 60 cm

Kvalitet: Ej undersökt. Den har friskt kallt vatten.

Beskrivning: Vattenkällan ligger vackert nedanför en sluttning i anslutning till en örtrik fuktäng, klassad som objekt med naturvärde. Omkring källan växer ett flertal växter såsom revsmörblomma, smultron, maskros, nässla, skogsfräken, vitsippor, harsyra, hallon, teveronika, nejlikrot, gran, rönn, vårfryle och bäckstjärnmossa. I källvattnet skymtar näckmossan. Drakakällan ligger endast några meter från asfalterade vägen Vagger-Tofteryd och är utmärkt med skylt.

Historia: En skröna berättar om en gammal drake som lade mycket möda på att gömma sin skatt djupt ner i en grotta, som han täckte över med stenar. Det var en varm sommar och draken var ständigt törstig.

När gömman var övertäckt med ett rejält stenröse, som än i dag kallas drakaröret och på kartan finns utmärkt som fornminne, försökte draken flyga därifrån. Han var dock så törstig att han inte orkade utan släpade sig ner mot sänkan där han hörde bäcken porla. Han orkade inte ända fram.

En samling rövare såg sin chans att gå till anfall och stormade fram med svärd och spjut. Då hörde plötsligt draken något djupt nere i marken och började krasa med sina långa klor tills en källa sprang upp ur marken.

Vattnet gav honom ny kraft och rövorna flydde åt alla håll. De berättade om den hemske draken och hans källa. Ingen vågade någonsin närma sig drakaröret, som fortfarande vaktas av draken.



LÄGE: Sweref 99 TM, N=6364910, E= 450292

REFERENS: Kartmaterial från SGU samt karta över Skillingaryds skjutfält. Informationslämnare är Mattias Bokinge, Skillingaryd.

Sevärd källa



Fakta: Källan är en punktkälla, som har ett utflöde i västlig riktning. Flödet är svagt. Temperatur: 8 grader. Djup: 50 cm. Kvalitet: Ej undersökt. Vattnet är friskt och kallt.

Beskrivning: Vattenkällan ligger i en mosskant omgiven av videbuskar i barrskog. Andra växter är vitmossor och kråklöver. Källan ligger nära en gammal kyrkväg och kan nå västerifrån från vägen Vaggeryd Bondstorp via bostället Udden samt österifrån från vägen Vaggeryd Bondstorp via byn Norra Skog. Kyrkstenen står på motsatta sidan kyrkvägen ca 150 m väster om källan.

Historia: Kyrkstenen brukade vara ett rastställe för kyrkbesökare. Källan har samband med äldre tiders gård-farihandel. Den har fått sitt namn efter de västgötaknallar, som på 1800-talet brukade besöka socknen. Här rastade de efter milslånga färder på steniga krokiga vägar. De knallar som besökte denna bygd kom från Kinds härad och handlade med hemvävda tyger.

Varje vår och höst brukade knallarerna komma och de var välkomna då de erbjöd bra varor till jämförelsevis låga priser. Dessutom kunde de berätta nyheter från andra bygder de besökt.



LÄGE: Sweref 99 TM, N=6378623, E=444076.

REFERENS: Informationslämnare är Sture Svensson och Håkan Johansson, Byarums hembygdsförening samt framlidne Stig Perssons artikel i Byarums hembygdsbok 1964.

Sevärd källa



Fakta: Källan är en punktkälla, som har ett utflöde i östlig riktning. Flödet är svagt men ständigt. Den har aldrig torkat ut. Temperatur: 8 grader. Djup: 50 cm. Kvalitet: Ej undersökt. Den har friskt kallt vatten. Källan omges av blåbär, vitmossor och skogsfräken. Före rensning var den delvis fylld av skedmossa.

Beskrivning: Vattenkällan ligger vackert i en sluttning från Hoåsen med gammal barrblandskog. Den ligger nära en skogsstig. Rensning gjordes i samband med källinventeringen för att få fram den urgröpta tallstock som leder vatten från källan. Denna var övertäckt av vitmossa och syntes ej.

Källan är lätt att hitta till. Avfarten till Strängsbo är skyltad från vägen Vaggeryd-Bondstorp. Man åker förbi gården ca 800 m.

Historia: Källan har en gammal tradition. Den användes vid skogsbete under tidigt 1900-tal. Därför urgröptes en stock, som lades intill källan så att djuren lättare kunde dricka. Vattnet har även använts på gården Strängsbo då brunnarna sinat t ex torråret 1955. På gården bor fortfarande två av bröderna kvar nämligen Göte Svensson 100 år samt Rune Svensson 86 år. Brodern Robert vistas på äldreboende. Djuren såldes 2002 men Rune arbetar fortfarande som skogsmaskinförare med egen skogsmaskin, som han använder till blädning i skogsbruket.



LÄGE: Sweref 99 TM, N=6383445, E=439564.

REFERENS: Informationslämnare är Sture Svensson och Håkan Johansson, Byarums hembygdsförening samt framlidne Stig Perssons artikel i Byarums hembygdsbok 1964.

Vattentäktskälla

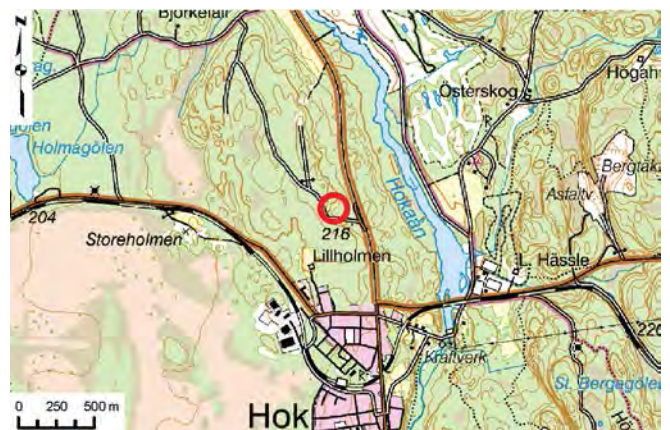


Fakta: Källhultet består av ett flertal källor på sluttningen i anslutning till torpet Källhultet. Av dessa är en källa undersökt. Temperatur: 8 grader. Djup: 35 cm. Kvalitet: Ej undersökt. Vattnet är friskt och kallt.

Beskrivning: Vattenkällan ligger vackert i barrskogs-sluttningen. Utflödet mynnar ut i en vattensamling i anslutning till den tidigare vattenreservoaren. Vattensamlingen är översållad av mossor. Källan ligger nära grusstig som går från väg nr 31 Hok-Hooks Herrgård. Informationstavla finns uppsatt.

Historia: I slutet av 1800-talet, då Hoks samhälle började få bebyggelse, bestämde man sig för att genom en vattenledning föra vatten från källan till Hok. Rören, som grävdes ner, var borrade i furustockar. Vattenkällan låg så högt att det var självtryck ner till Hok där de boende kunde hämta friskt vatten vid några vattenposter. För att ha en jämn och tillfredsställande vattentillgång för en alltmer ökande befolkning byggdes småningom en vattenreservoar med taköverbyggnad där utflöden från flera källor utmynnade

Vatten anläggningen från Källhultet var i funktion ännu på 1940-talet. Rester finns i form av betongliknande murar.



LÄGE:, Sweref 99 TM, N=6376022, E=456500.

REFERENS: Informationslämnare är Gillis Ek och Nils Jonsson, Svenarums hembygdsförening..

Historisk källa



Fakta: Källan är en punktkälla, som har ett utflöde i östlig riktning. Flödet är svagt men uthålligt. Temperatur: 9 grader. Djup: 65 cm. Kvalitet: Ej undersökt. Vattnet är friskt och kallt.

Beskrivning: Vattenkällan ligger vackert i en mosskant nedanför en svag barrskogssluttning. Den är omgiven av gran, björnmossa och vitmossa. Källan ligger nära grusväg och kan nå västerifrån från Östra lägret samt österifrån från Fastorp. Den är skyltad.

Historia: Enligt sägnen lär det vara så att munkarna på sin väg mellan Nydala och Byarum hade en rastplats på Hässlehultshöjden där man kunde övernatta. Vattenförsörjningen fick man då från denna källa som ca 300 m från rastplatsen med ganska stor nivåskillnad. Från munkarnas rastplats finns idag rester av stensättningar samt en stenmur och domarring. Vattenkällan ger i dag ganska mycket vatten och används i samband med vandringar på munkaleden.



LÄGE: Sweref 99 TM, N=6365625, E=448589.

REFERENS: Informationslämnare är Rolf Gustavsson, Lövrödet, Hok

Hagakällan

Källan ligger i anslutning till gården i Ekornahult och är lätt att nå via en stig nedanför betesmarken. Det är en punktkälla, som har ett utflöde i nordostlig riktning. Flödet är svagt nerför den svaga sluttningen. Temperatur: 8 grader. Djup: 20 cm. Vattnet är friskt och kallt. Utflödet kantas av ormbunkar ner genom den vackra gamla glesa granskogen. Ovanför källan ligger en betesmark. En stenkant avskiljer källan från den öppna marken. Källan sinar under torra somrar senast 1975.

Läge: Sweref 99 TM, N=6398029, E= 439600

Källan Liden

Källan är en punktkälla, som har ett utflöde i nordvästlig riktning. Flödet är svagt men uthålligt. Temperatur: 8 grader. Djup: 65 cm. Vattnet är friskt och kallt

Vattenkällan ligger vackert i en svag barrskogssluttning. Den är omgiven av björnmossa och vitmossa, den senare täcker en del av källan.

Efter att ha banat sig igenom lite buskar och snår når man källan ca 200 m från vägen

Källan har använts till betesdjur och ladugård.

Läge: Sweref 99 TM, N=6356885, E= 442350

Lagerströms källa

Källan är en punktkälla, som har ett utflöde i nordostlig riktning. Flödet är svagt och saknas sommartid. På äldre kartor står den utsatt som hälsokälla. I övre delen finns en stensättning med träram. Denna döljs då källan är full av vatten. Temperatur: cirka 9 grader. Djup: 65 cm. Den har friskt kallt vatten. Källan omges av olika mossor.

Vattenkällan ligger vackert i en sluttning med gammal granskog. Den ligger nära en större stig som går upp i skogen från gamla E.4-an strax söder om byn Södra Stigamo på gränsen till Jönköpingskommun. Små granar börjar växa upp vid källan och längs utflödet.

Källan är lätt att hitta till. Lagerströms lycka ligger intill gamla E:4-an ca 200 m söder om skyltad väg till S. Stigamo.

Lagerström hette Sven i förnamn och levde 1821 -1908. Han flyttade till torpet Laholm från Krängsberg 1851. Sven Lagerström var bysmed och bodde i ett hus ca 50 m nedanför källan i kanten till en liten åker som kallas Lagerströms lycka.

Husgrunden finns inte kvar men platsen finns utmärkt med en skylt genom Byarums hembygdsförening. Källans vatten användes också till Södra Stigamos Gästgiveri. Det fanns två gästgiverier i byn men det är endast det som ligger närmast källan där byggnaden, som är obebodd, finns kvar.

Läge: Sweref 99 TM, N=6388159, E= 452383

Skogshyltan

Källan är en punktkälla, som har ett utflöde i östlig riktning nerför en sluttning. Flödet är svagt men uthålligt. Vattnet rinner småningom ut i Skogshyltesjön. Temperatur: 8 grader. Djup: 20 cm. Vattnet är friskt, kallt och välsmakande.

Vattenkällan ligger i en tallskog i övre delen av en brantare sluttning. Den ligger i en liten grandunge, omgiven av uppväxande björkbuskar. Överraskningen blir total när man finner denna botaniska pärla i en för övrigt karg omgivning. På våren syns källflödet tydligt. På kanterna växer vitmossor, björnmossa, harsyra, vecketåg, stor blekmossa. I källan växer bräkenmossa, källpraktmossa, liten bräkenmossa och bäckveronika. På sommaren är källan översållad med sumpmåra. Källan ligger nära en skogsväg men kan ändå vara svår att hitta. Koordinaterna är god hjälp.

Läge: Sweref 99 TM, N=6372910, E= 443910

Torpagärdets källa

Källan är en punktkälla, som har ett utflöde i västlig riktning. Flödet är svagt men uthålligt. Temperatur: 10 grader. Djup: 35 cm. Vattnet är friskt och kallt.

Vattenkällan ligger vackert i en brant barrskogssluttning. Den är omgiven av gran, björnmossa och täkt av vitmossa. Utflödet är vackert och hörs porla nerför sluttningen ner under en smal asfaltsväg. För att nå själva källan måste man gå upp för halva backen ca 75 meter. Källutflödet kan betraktas bekvämt från vägen.

Referenser:

Lisbeth Davidsson, Ekornahult Bondstorp.

David Malm, Nässja

Assar Claesson, Boarp och Henrik Kullberg, Vaggeryd

Ola Hugosson Åkers hembygdsförening samt Anders

Andersson och Mattias Barkensjö.

Välbevarat brunnsområde med järnhaltig hälsokälla och i skogen ovanför en dricks- vattenkälla



Hälsobrunnen



Dricksvattenkällan

Fakta: Vattnet i dricksvattenkällan var vid besöket 5 grader. I hälsobrunnen var vattentemperaturen 7 grader.

Beskrivning: Hälsokällan är lättillgänglig och även vattenkällan går relativt lätt att ta sig till via en stig upp längs sluttningen bakom bebyggelsen. En GPS underlättar letandet.

Historia: Hälsokällan är lättillgänglig och välhållen med nybyggd brunnsoverbyggnad. Hela området med gamla hus finns bevarat. Det förvaltas idag till stora delar av den kristna organisationen Fackelbärarna som håller olika läger och bibelskola med deltagare från stora delar av världen.

Järnkällan upptäcktes av 1770 och verksamheten bedrevs under nästan 200 år innan den lades ner 1965. Som mest hade man över 650 gäster inskrivna. De sista åren utgjordes verksamheten av hotell snarare än bad och brunnssdrickande.

En bit upp i skogen ovanför bebyggelsen ligger en kalkkälla med välsmakande vatten. Till skillnad från brunnskällan vatten nere vid bäcken är detta vatten kallt, klart och utan järnsmak. Den försörjde brunnsorten med dricksvatten. Källan är brädfodrad och det leds än idag vatten därifrån ner till brunnssområdet.



LÄGE:

Hälsobrunnen Sweref 99 TM, N=6365029, E=511733
Dricksvattenkällan Sweref 99 TM, N=6364772, E=512229

REFERENS: Hälsobrunnen: Alseda 44:1 RAÄ, Dricksvattenkällan visades av Åke Wennerhag som bor i ett av husen på brunnssområdet.

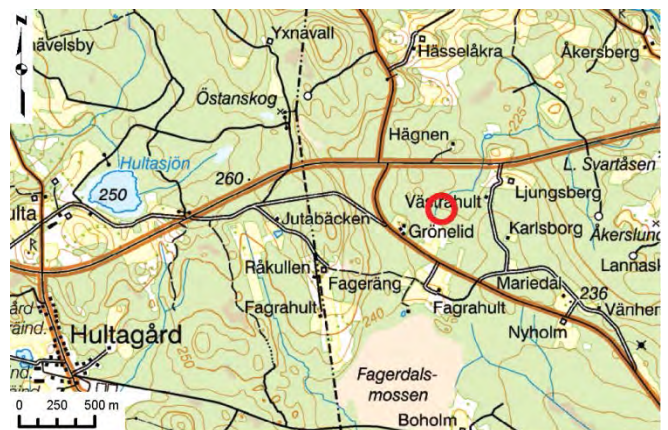
En vacker skogskälla med två ”kokpunkter”



Fakta: Grönlids källa är en vacker skogskälla med två kokpunkter. Det växer olika mossor i källan. Vid inventeringstillfället var temperaturen i källan 6 grader.

Beskrivning: Källan ligger en bit in i skogen. Det finns ingen väg fram, men med hjälp av GPS går det lättare att hitta.

Historia: Källan utgjorde förr vattenförsörjning åt torpet Hägnen som låg i närheten.



LÄGE: Sweref 99 TM, N=6360988, E=489992

Referenser: Alvar Karlsson, Grönelid, Landsbro bor alldeles i närheten och är den som lämnat uppgifter om källan.

Järnkälla med storslaget förflutet



Fakta: Järnhaltigt vatten i en brunn med trälock. 7 grader i vattnet vid inventeringstillfället.

Beskrivning: Lannaskede hälsobrunn finns utmärkt på kartan. Området är beläget söder om väg 127 och strax söder om Emåns huvudfåra, se kartan. Själva brunnen ligger vid foten av en sluttning, medan brunnsområdet låg ovanför.

Historia: Brunnsområdet var tidigare bebyggt med flera hus och källan kringbyggd av en brunnsfamilj. Lannaskede Hälsobrunn var en populär brunn och var ortens största arbetsgivare under sommarsäsongen. När verksamheten var som störst hade de ca 800 gäster varje säsong. Verksamheten startade 1781 och erbjöd förutom det järnhaltiga brunnsvattnet även andra naturliga och konstgjorda hälsovatten, bad, dusch och till och med gyttebad i traktens berömda badgyttja.

1934 förstördes många byggnader i en brand, men några byggdes snabbt upp igen. Brunnsverksamheten upphörde dock redan 1943. Huvudbyggnaden eldhärjades på nytt 1953 och efter det repade sig området aldrig, trots att många försökte sig på olika verksamheter i mindre skala. Husen började förfalla och revs såsmåningom.

Idag finns bara hembygdsföreningens skyltar kvar som visar hur områdena en gång sett ut. Föreningen håller också själva brunnen i gott skick.



LÄGE: Sweref 99 TM, N=6360733, E=492260

Referenser: RAÄ Lannaskede 31:1, SGU: SRG1985081501, Lannaskede hälsobrunns historia, författare Jerry Hellgren 1977.

Liten naturkälla med gott dricksvatten



Fakta: Källan är liten, ca 1,5*1 meter. Vattnet rinner ner till en större källdamm som ligger i en beteshage.

Beskrivning: Källan är lättillgänglig via en grusväg som går parallellt med väg 47 strax öster om Repperda.

Historia: Namnet Reppekäll kommer möjligen av att man repade sig (från sjukdom) om man drack vatten från källan. Källan omnämns i skrifter från 1600-talet som *Repre kiälla* och är registrerad som offerkälla av Riksantikvarieämbetet. Cirka 100 meter från källan står en illa medfaren runsten. Stenens topp är avslagen och resten är skadad av svedjning. Placeringen av stenen i närheten av offerkällan gjorde att många människor passerade den.

Närboende hämtar även idag ofta sitt dricksvatten i källan.



LÄGE: Sweref 99 TM, N=6362085, E=520288

Referenser: RAÄ: Alseda 20:1, SGU: SRG1985081607

Svartåsens källa

Vetlanda kommun

Vacker naturkälla och pågående enskild vattentäkt



Fakta: Klart och välsmakande vatten. Vid inventeringstillfället var vattentemperaturen 6 grader. Källan är en större damm med bräddor som dämmer utloppet. Det växer gott om vattenväxter i dammen.

Beskrivning: Källan ligger en bit in i skogen, inte så långt ifrån Lannaskede hälsobrunn. Det går inga vägar fram till källan, men med GPS är det lätt att hitta fram.

Historia: I dammen finns en cementring där en pump tar upp dricksvatten till närbeläget hus.



LÄGE: Sweref 99 TM, N=6360621, E=491910

Referenser: Muntliga uppgifter från lokalbefolkningen om källans läge.

Doppebrunnen

Värnamo kommun

Sevärd källa



Bild på info-tavla uppsatt av Lst F-län

Fakta: Källan ligger cirka 4 km sydost om Ohs bruk söder om vägen. Skylt finns vid vägen samt informationstavla vid källan. Källan är cirka 3x5 meter med riklig växtlighet. Temperatur 7,8 grader 12/10/05.

Historia: Källan har använts fram till början av 1900-talet. Barn doppades i källan hel och hållen tre eller fyra gånger för att bli botade. Några småmynt kastades sedan i vattnet som offer och då ansågs sjukdomen följa med ner i vattnet.



LÄGE: Sweref 99 TM, N=6337129, E=462845.

REFERENS: RAÄ Gällaryd 14:1

Hälsokällan. Mycket sevärd källa

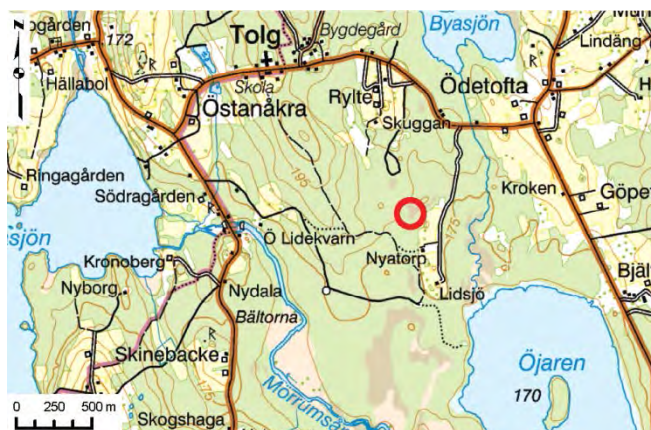


Fakta: Källan ligger vid foten av en grusås. Grundvattnet i åsen är vattentäkt för samhället. Flera utflöden finns med rikliga järnutfällningar. Vid det största finns en stensatt brunn med trälock, diameter 0,8 m .

Beskrivning: Källan ligger öster om Kärda samhälle cirka 100 meter söder om Lillesjön. Den är lätt att nå via en gångväg norrut från parkeringen vid fotbollsplanerna i Kärda. Källan ligger strax öster om gångvägen i skogsmark.

Historia: Viktor Bengtsson var präst i Kärda under 1910- och 20-talet. Han ansåg att källan var en hälsokälla och under en tid lunkade han tillsammans med andra likasinnade varje morgon ner till källan för att dricka vatten. Det berättas också att herrgårdsfolket på Åminne, Bestorp och Källunda for i landåer till hälsokällan.

Hälsokällan i Kärda blev känd för sitt hälsobringande, starkt järnhaltiga vatten (vilket kan beses än i dag). Dit sökte sig folk från trakten men också Kärda i förskingringen och det utvecklades ett angenämt sällskapsliv. Detta skildras i brunnsspelet "Hälsokällan i Kärda", som skrevs av Sven Schånberg 1986. Spelet har aldrig uppförts, men finns i hembygdsföreningens arkiv.



LÄGE: Sweref 99 TM, N=6336997, E= 435125.

REFERENS: RAÄ Kärda 255:1
Sven Karlsson, Nästa, Ekeberg,
Värnamo hembygdsförening

Sevärd gränskälla



Fakta: Källan ligger cirka 8 km väster om Rydaholm och några hundra meter söder om gården Böttemåla på gränsen till Kronobergs län. Där källan ligger gränsar tre olika fastigheter intill varandra. Alla tre ägarna kunde då nyttja källan.

Beskrivning: Källan, cirka 1,5 m i diameter, ligger i en sluttning mot väster och omges närmast av ett par mycket stora block. Källan omges av skogsmark bevuxen med granar, alar och hasselbuskar. Källan var fylld med löv vid besök 12/10/05, vattentemperatur 9,5 grader. Ingen synlig avrinning. Källan är svår att hitta eftersom inga stigar leder fram till källan, men cirka 50 sydväst om källan finns en liten göl.



LÄGE: Sweref, N=6316605, E= 449919.

REFERENS: RAÄ Rydaholm 28:1

Sevärd källa



Fakta: Källan ligger cirka 2,5 km nordost om korsningen E4/väg 127. Den är stensatt cirka 1 m i diameter och 1,2 m djup, bräddfull med klart vatten. Temperatur 9,7 grader 12/09/25. Diffus avrinning.

Historia: Enligt traditionen har källan sitt namn efter två ungdomar, vilka skulle få varandra om de lyckades skära en åker i närheten på en dag. De jobbade hårt en varm dag och lyckades uppfylla föräldrarnas villkor. De sprang efter fullgjort arbete ner till källan för att dricka sig otörstiga. Av det kalla vattnet fick de bäge slag och avled.



LÄGE: Sweref 99 TM, N=6341649, E=446086.

REFERENS: RAÄ Värnamo 121:1

Aluddakällan

Källan ligger cirka 1 km nordöst om Hånger cirka 20 meter från skogsväg. Källan är triangulär 0,7m och stensatt. Liten avrinning mot bäck i nordväst. Raserad inhägnad med gammal skylt. Källan håller på att växa igen.

Läge: Sweref 99 TM, N=6326927 ,E=438637

Dalåsakällan

Källan ligger cirka 8 km nordöst om Bor och norr om gården Bössjarp vid foten av Dalåsen. Källan är stensatt med diametern cirka 0,8 m. Klart 0,8 m djupt vatten. Temperatur 8,8 grader 12/10/05. Vattnet avrinner mot väster, < 0,5 l/s.

Läge: Sweref 99 TM, N=6335142, E=455693

Bålabokällan

Källan ligger cirka 3 km sydsydost om Gällaryds samhälle och väster om allmänna vägen. Den är cirka 3x4 m och cirka 1,5 m djup. Rikligt med växtlighet i källan, bl a mossor (källgräsmossa) och örter (vattenmåra). Klart vatten 8,5 grader 12/10/05. Ingen synlig avrinning. Skogsmark, morän.

Enligt RAÄ har vägfarare på den närbelägna landsvägen ofta sett allehanda mystiska väsen och spökerier bl a Bålebo katt som har eldsprutande ögon.

Läge: Sweref 99 TM, N=6329679, E=457845

Louise källa

Källan ligger cirka 3 km nordost om Horda i en liten skogsdunge omgiven av åkerfält. Källan är cirka 3x4 m och cirka 0,5 m djup med klart vatten. Ingen tydlig avrinning syns. Temperatur cirka 10 grader 12/10/02. Moränmark.

Läge: Sweref 99 TM, N=6323177, E=457901

Ullevi källa

Källan ligger cirka ett par kilometer väster om Värnamo och öster om byn Nästa och i södra kanten av en kraftledningsgata. Källan är cirka 1x2 m med klart vatten och liten avrinning åt väster Temperatur 8,7 grader 12/09/25.

Läge: Sweref 99 TM, N=6339094, E=437907

Vännahalls källa

Källan ligger cirka ett par kilometer väster om Värnamo och öster om byn Nästa och i södra kanten av en kraftledningsgata. Källan är stensatt och cirka 1,5x1,5 m med klart vatten och liten avrinning åt söder. Temperatur 8,6 grader 12/09/25.

Läge: Sweref 99 TM, N=6339082, E=437892

Referenser:

RAÄ Hånger 23:1

RAÄ Gällaryd 53:1

RAÄ Gällaryd 50:1

Sven Karlsson, Nästa, Ekeberg



Länsstyrelserna

