

FÖRUVETET

EN TIDNING FÖR DIG INOM JORDBRUK OCH LANDSBYGD | LÄNSSTYRELSEN I JÖNKÖPINGS LÄN | NR 1 2016

MILJARDER TILL LANTBRUKET

Nyheter i SAM-Internet

Nya miljöersättningar

Vägen till den perfekta betesmarken



Länsstyrelsen
i Jönköpings län

FÖRVETET

UTGIVARE

Länsstyrelsen i Jönköpings län
Telefon 010-223 60 00
E-post jonkoping@lansstyrelsen.se
Webb www.lansstyrelsen.se/jonkoping

ANSVARIG UTGIVARE

Lars Sandberg, Avdelningschef
Landsbygdsavdelningen,
Länsstyrelsen i Jönköpings län
E-post lars.sandberg@lansstyrelsen.se

UTGIVNINGSPLAN 2016

4 mars, 13 maj, 16 september,
9 december

PRENUMERATION

Önskar du prenumerera på Förvetet
kontakta Länsstyrelsens växel.
Prenumerationen är kostnadsfri.
Telefon 010-223 60 00
E-post jonkoping@lansstyrelsen.se

AD OCH GRAFISK FORM

Jenny Gustafsson

FOTO

Länsstyrelsen i Jönköpings län
(om inget annat anges).
Framsdebild Länsstyrelsen.

UPPLAGA

5 200 exemplar

TRYCK

TMG Tabergs



Länsstyrelsen
i Jönköpings län



Förvetet delfinansieras
av EU-medel



Europiska jordbruksfonden för
landsbygdsutveckling: Europa
investerar i landsbygdsområden

SAM – ett säkert vårtecken

I går när jag gick hem från jobbet var det ljust. Vilken härlig känsla! Inte för att jag gick hem tidigare utan helt plötsligt kändes det som om vi var på väg åt rätt håll. Mot våren och ljusa kvällar och ett och annat fågelkvitter. Såg på nyheterna att vårbruket var på gång i Skåne. Lika väl som man vet att våren är på väg, lika fort går ett år och nu väntar åter en ny ansökningsperiod med SAM-ansökan. 21 april är sista ansökningsdag i år och ett viktigt datum att lägga på minnet.

När man blickar tillbaka på 2015 så var det ju ett år där vi ställdes inför stora utmaningar. Nya reformer skulle införas. Det kom sena politiska beslut och ändrade tolkningar från EU-kommissionen. Nya komplexa regelverk och ett helt nytt IT-system. Det kändes som om det var bäddat för komplikationer. Men vårt mål har hela tiden varit att behålla de goda kontakter som vi har med lantbrukarna och att de tekniska problemen inte skulle få störa vårt arbete med höstens och vinterns utbetalningar. Vi gick i väntans tid hela sommaren men när hösten gjorde sig påmind fick vi möjlighet att betala ut stöden. Det känns ändå bra att så många fick ta del av de pengar som betalades ut innan årsskiftet, 343,5 miljoner kronor till länets lantbrukare och topp tre av landets länsstyrelser avseende hög andel utbetalda stöd.

Så om 2015 bestod av väntan så tror jag nyckelordet för 2016 blir förväntan. Att de problemen vi stått inför nu är lösta och att det kommer att vara möjligt att göra tidiga utbetalningar redan till hösten. Även om det finns en del kvar av 2015 års utbetalningar öppnar nu SAM Internet för 2016 års SAM-ansökningar. Vi tänker fortsätta med våra datorstugor för de som behöver teknisk support. En service som vi tycker är viktig och då vi även får möjlighet att träffa er och prata en stund. Även om ni säkert kommer att känna igen er i SAM Internet kan det vara en del i år som ställer till det. Några tips på vägen kan ni läsa om i detta fullspäckade SAM-temanummer.

Maria Åkesson
enhetschef Jordbruksstöd



DETTA NUMRETS FÖRFATTARE

Vill du komma i
kontakt med någon
artikelförfattare?

Vi nås via telefon 010-223 60 00
e-post fornamn.efternamn
@lansstyrelsen.se



Britta Lidberg



Jenny Sundell



Johanna Pettersson



Leif Thörne



Lone Möller



Maria Åkesson



Maria Tarlowska



Monika Gustafsson



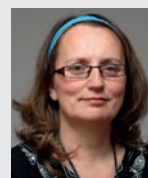
Patrik Westerlund



Stefan Liljengren



Thordis Samuelsson



Yvonne Liliegren



Åslög Kantelius



Innehåll nr 1 2016

- 4 **EU plöjer ner miljarder i lantbruket**
I det här numret av Förvetet tittar vi lite närmare på var EU:s stödpengar kommer från och varför vi egentligen ger stöd till lantbruket.
- 6 **Vad får vi för 373 179 000 000 euro?**
EU:s budget för jordbrukspolitik är enorm, men vad är det egentligen tänkt att pengarna ska räcka till?
- 8 **10 frågor till Anders Egonson**
Jordbruksverkets chef för utbetalningsfunktionen ger svar.
- 10 **Lantbrukets mervärden – vem betalar?**
Att det kostar pengar när vi köper bröd, kött eller smör är självklart för många, men är det lika självklart att det också kostar pengar att hålla våra landskap öppna och välskötta?
- 12 **Nyheter i SAM-Internet**
Läs om årets nyheter och lär dig allt du behöver veta för att din ansökan ska bli rätt och riktig.
- 14 **I datorstugan får du hjälp med SAM**
Även i år arrangerar Länsstyrelsen en datorstuga där du kan få hjälp med att göra din SAM-ansökan på nätet.
- 15 **Åtagande för betesmarker och slätterängar**
- 16 **Det gäller att hålla reda på procenten**
Att ansöka om förgröningsstöd kan vara krångligt, men Förvetet hjälper dig att reda ut regelverket.
- 18 **Nya miljöersättningar att hålla reda på**
- 20 **Natur- och kulturmiljöer i odlingslandskapet**
Glöm inte ta hand om era landskapselement.
- 20 **Tjurar och stutar i lösdrift**
- 21 **Nya stöd för miljöinvesteringar**
I januari öppnade ytterligare ett antal stöd för upp för ansökan.
- 22 **Vägen till den perfekta betesmarken**
Lär dig hur man blir av med "ogräs" i betesmarker.
- 24 **Lär dig hamla och bevara både kultur och natur**
Förr hamlade vi lövträd för att få ett viktigt tillskott till djurens vinterfoder, idag handlar det mer om att bevara kultur och natur.
- 26 **"Vi måste hitta nya möjligheter"**
Lär känna länets nya bredbandskoordinator Ingemar Svensson.
- 28 **Lugn och ro viktigt för en hållbar framtid**
Tysta och ostörda områden blir allt mer ovanligt i landskapet.
- 30 **Rådgivning och kurser**
- 32 **Ny e-tjänst förenklar för livsmedelsföretag**
- 33 **Sötstark kyckling**
Recept som smakar fågel.
- 34 **Smått och gott från länet**
Skapa nya jobb på landsbygden, nya stöd, låt fladdermusen sova och mycket annat.

EU plöjer ner miljarder i lantbruket

EU:s jordbruksstöd omsätter en stor del av unionens hela budget. Det handlar om enorma pengar som ska utveckla och stödja Europas lantbrukare. Men hur fungerar det egentligen? Och skiljer sig stödet mycket åt inom olika länder. Måste det verkligen vara så krångligt att söka? Ja, ibland kan man ju fråga sig varför vi ens har stöd till en viss näring. På de kommande sidorna kan du läsa mer om de olika stöden till EU:s lantbrukare.

DANMARK	
Yta	43 094 km ²
Folkmängd	5,6 miljoner
Medlem sedan	1973
Jordbruksareal	2,6 miljoner ha
Skog/trädbevuxen mark	635 000 ha
Lantbrukens genomsnittliga storlek	62,9 ha
Landsbygdsprogram	0,9 miljard EUR
Direktstöd 2014-2020	7 miljarder EUR

FRANKRIKE	
Yta	551 700 km ²
Folkmängd	66,1 miljoner
Medlem sedan	1958
Jordbruksareal	27,8 miljoner ha
Skog/trädbevuxen mark	17,6 miljoner ha
Lantbrukens genomsnittliga storlek	53,9 ha
Landsbygdsprogram	0,6 miljarder EUR
Direktstöd 2014-2020	63 miljarder EUR

JÖNKÖPINGS LÄN

Ansökt jordbruksmark totalt: 128 000 ha

Betesmark: 40 000 ha

Åkermark: 87 000 ha

Lantbrukens genomsnittliga storlek: 37 ha

3 vanligaste grödorna? Vall (63 tusen ha), betesmark (40 tusen ha), korn (7 tusen ha)

Antalet SAM-ansökningar: 3457 st

Utbetalt direktstöd 2015: 280 miljoner kr

Utbetalt gamla och nya miljöersättningar 2015: 62 miljoner kr

FINLAND

Yta	338 145 km ²
Folkmängd	5,5 miljoner
Medlem sedan	1995
Jordbruksareal	2,3 miljoner ha
Skog/trädbevuxen mark	23,1 miljoner ha
Lantbrukens genomsnittliga storlek	35,9 ha
Landsbygdsprogram	8,2 miljarder EUR
Direktstöd 2014-2020	-

SVERIGE

Yta	528 447 km ²
Folkmängd	9,6 miljoner
Medlem sedan	1995
Jordbruksareal	3,1 miljoner ha
Skog/trädbevuxen mark	30,6 miljoner ha
Lantbrukens genomsnittliga storlek	43,1 ha
Landsbygdsprogram	4,3 miljarder EUR
Direktstöd 2014-2020	6,6 miljarder EUR

POLEN

Yta	312 680 km ²
Folkmängd	38 miljoner
Medlem sedan	2004
Jordbruksareal	14,5 miljoner ha
Skog/trädbevuxen mark	9,3 miljoner ha
Lantbrukens genomsnittliga storlek	9,6 ha
Landsbygdsprogram	13,5 miljarder EUR
Direktstöd 2014-2020	32 miljarder EUR

KROATIEN

Yta	56 538 km ²
Folkmängd	4,2 miljoner
Medlem sedan	2013
Jordbruksareal	1,3 miljoner ha
Skog/trädbevuxen mark	2,5 miljoner ha
Lantbrukens genomsnittliga storlek	5,6 ha
Landsbygdsprogram	2,4 miljarder EUR
Direktstöd 2014-2020	-

Vad får vi för 373 179 000 000 euro?

**Enorma summor läggs varje år på EU:s jordbrukspolitik.
Men vad får vi egentligen för pengarna?**

Text Monika Gustafsson och Jenny Sundell | Foto Pixabay

Efter andra världskriget var Europa drabbat av matbrist samtidigt som en stor del av befolkningen var lantbrukare. En gemensam jordbrukspolitik togs fram som en kombinerad lösning för både bristen och resurserna när EG, Europeiska gemenskapen, bildades. EU:s mål för jordbrukspolitiken är i stort sett densamma som under 1960-talet, men nya perspektiv och delar har tillkommit för att tydligare inkludera miljöfrågor och landsbygdsutveckling. Jordbrukspolitiken idag ska:

- Öka jordbrukets effektivitet
- Garantera att lantbrukarna har en skälig levnadsstandard
- Minska effekterna av variationer i efterfrågan samt utbud och därigenom stabilisera marknaden
- Garantera att det finns jordbruksprodukter
- Säkerställa att konsumenterna ska ha tillgång till jordbruksprodukter till rimliga kostnader

FÖRDELAR FÖR JORDBRUKET OCH KONSUMENTER

Produktionskostnaderna för livsmedel är högre än vad konsumenterna är villiga att betala. Det är den krassa verkligheten. EU-stöden gör det möjligt att upprätthålla en viss

produktionsnivå. Direktstöden till jordbruket har under åren fått allt större betydelse för jordbrukarnas levnadsstandard. För att skapa en bättre balans mellan produktionskostnaderna och avkastningen i företaget finns en stark strävan för att på olika sätt öka jordbrukets effektivitet. Ett ökat intresse finns också för att minska antalet mellanhänder mellan jordbrukare och konsumenter. Det kan generera fördelar för båda grupperna. Läs mer om direktstöden och miljöersättningarna i artikeln 10 frågor till Anders Egonsson.

ÅTGÄRDER FÖR ATT STABILISERA MARKNADEN

I den globala värld vi lever i nuförtiden är det många andra faktorer som tillkommit och som har stark påverkan på jordbruksföretagens lönsamhet. Idag har variationer inom råvarumarknaden och nivåer på valutor stor betydelse. För att i viss mån jämna ut priserna på jordbruksvaror på EU-marknaden används marknadsstöd. Under en tid när priserna är ovanligt låga kan ett överskott tas bort från marknaden genom intervention eller offentlig lagring. Varorna kommer sedan ut på marknaden är priserna stigit. Exempel på jordbruksvaror som

lagrats är spannmål, skummjölkspulver och smör.

DAGS ATT TA MILJÖFRÅGORNA PÅ ALLVAR

Efter en lång tids debatterande om vår miljö antogs våra nationella miljömål 1999. Det känns märkligt att blicka tillbaka och minnas en del kraftfulla inlägg om att inte minst de ekonomiska effekterna för jordbruket skulle bli förödande. Det kan dels skyllas på att allt inte var helt färdigtänkt eller färdigbyggt ifrån början i utvecklingsprocessen och dels på okunskap från flera håll om läget för miljön inför framtiden.

Det är en helt enastående resa som gjorts sedan 1999. För att sprida kunskap och skapa engagemang för miljön har ett mycket stort antal träffar med kompetensutveckling och rådgivning genomförts. Från starten fanns en stor skepsis till innehållet men därifrån gick utvecklingen snabbt till stor efterfrågan på kurser, fältvandringar, gårdsbesök och skötselplaner. Det är inte många lantbrukare i länet som saknar exemplar av broschyrerna Åkrar, småbiotoper och gårdsmiljöer, Insekter i odlingslandskapet eller Parasitbekämpning och biologisk mångfald för att nämna några av broschyrerna



som tryckts i stora upplagor.

Inte minst LRF:s utbildningspaket Miljöhusesynt fick många lantbrukare att förstå att deras insatser gjorde miljönytta och värdesattes av övriga samhället. Sakta men säkert har det gått upp för allt fler medvetna konsumenter att vi har ett jordbruk i Sverige med bra djurvelfärd och antibiotikafritt kött. Läs mer om miljövärden i artikeln Lantbrukets mervärden - vem betalar.

VAD BEHÖVS FÖR EN ATTRAKTIV LANDSBYGD?

Det stora fokus som funnits på jordbruket i sig har visat på att de insatserna inte är tillräckliga för utvecklingen av landsbygden. Det finns och behövs en mångfald av både människor och olika yrkesgrupper på landsbygden. Bosatta på landsbygden, inklusive jordbrukare, har samma behov av service, utbud och rekreation som de som valt att leva sina liv i tätorterna. Därför tillkom den tredje delen i EU:s jordbrukspolitik. Den delen som ska bidra till utveckling av landsbygden och göra den fortsatt attraktiv att bo, verka och leva i. Inom landsbygdsprogrammet kan företagare på landsbygden, jordbrukare och andra, söka stöd för olika typer av investeringar. En

betydande del av resurserna i den här programperioden går till satsningen på utbyggnad av bredband på landsbygden.

LOKALT LEDD UTVECKLING

Engagemang och idéer är grunden för utveckling. Leader är en metod där privat, ideell och offentlig sektor arbetar tillsammans för att bidra till lokal utveckling. I den här programperioden utökas möjligheterna till utveckling, Lokalt ledd utveckling, väsentligt genom att stöd kommer att kunna beviljas genom fyra EU-fonder.

I kommande nummer av Förvetet gör vi en presentation av Lokalt ledd utveckling i Jönköpings län.

UTGIFTER VÄRDA ATT FÖRSVARA

Blickar vi tillbaka till tiden efter andra världskriget när matbristen var stor är läget helt förändrat i Europa. Vi lever nu i stället i ett stort överflöd. Situationen kan snabbt förändras. Förr fanns beredskapslager med mat och annat. Nu är vi i stället mycket sårbara i händelse av en kris, framför allt därför att en stor del av vår livsmedelskonsumtion är importerad. Vilken är den nödvändiga inhemska produktionsnivån för att vi inte ska vara sårbara? Vad tycker du? ■

FAKTA

Hela EU:s budget är på totalt 960 miljarder euro, vilket motsvarar cirka 8 640 miljarder svenska kronor under en period på sju år. Jordbrukspolitiken står för ungefär 40 procent av hela EU:s budget. Det är 373 179 miljoner euro avsatta i budgeten för de tre delarna jordbruk, miljö och landsbygdsutveckling inklusive fiske. Den gemensamma budgeten finansieras av medlemsländerna och förvaltas av EU-kommissionen.

Alla länder ska utgå från det gemensamma EU-målet till 2020 "smart och hållbar tillväxt för alla". Utifrån det målet utformar alla EU-länder sina respektive nationella och regionala program.

Det nationella programmet ska godkännas av EU-kommissionen. EU står för ungefär hälften av finansieringen av genomförandet av programmen. Den andra hälften står staten för, samt hanteringskostnaderna av programmet.

Jordbruksutgifter finansieras genom två fonder, som ingår i EU:s allmänna budget: Europeiska garantifonden för jordbruket (EGFJ) som i första hand finansierar direktstöd till jordbrukare och åtgärder för att reglera jordbruksmarknaderna (intervention eller offentlig lagring), och Europeiska jordbruksfonden för landsbygdsutveckling (EJFLU).

10 frågor till Anders Egonson

Hur ser det ut med handläggning, utbetalningar och kontroller i andra EU-länder? Och hur hänger saker och ting inom EU:s jordbruksstöd egentligen samman? Anders Egonson, divisionsdirektör och chef för utbetalningsfunktionen på Jordbruksverket i Jönköping ger sina svar.

Text Jenny Sundell | Foto Jordbruksverket

1 Varför finns den gemensamma jordbrukspolitiken i EU?

– EU har satt upp gemensamma mål och olika villkor bland annat för att lantbrukare ska kunna få en rimlig levnadsstandard och garantera att konsumenterna kan köpa varor till rimliga priser. Det är en form av inkomststöd.

2 Tycker du att lantbrukarna har en rimlig levnadsstandard idag, när till exempel många företag med mjölkkor tvingas lägga ner?

– Marknaden styrs efter utbud och efterfrågan. Här påverkar också konkurrensfördelar och konkurrensnackdelar. I Sverige har vi förhållandevis billiga markpriser men större kostnader för byggnader och löner som det är svårt för oss att påverka. Mjolkproduktionen går sämre i Sverige, men det ser just nu ljusare ut för exempelvis producenter av nöt- och griskött. Även spannmålsodlare kan väl sägas ha en rimlig lönsamhet.

3 Hur söker man EU-stöd i andra länder?

– Alla länder i EU har någon form av datasystem liknande SAM-internet här i Sverige. De flesta länder får in majoriteten av ansökningarna digitalt och en mindre del är pappersansökningar.

I Södra och Östra Europa vänder sig de flesta stödsökande till en konsult. I Norra Europa fyller många lantbrukare i sina ansökningar själva. I Sverige är det endast cirka 40 procent som vänder sig till en konsult för att få hjälp att fylla i sin SAM-ansökan. Anledningen till att fler kan fylla i sin ansökan själva är att vi i norra Europa generellt har en högre utbildningsnivå och större datorvana.

4 Vilka länder har flest ansökningar av EU-stöd?

– Till antalet är det Rumänien och Polen som har flest ansökningar. De får in mer än 1 miljon ansökningar per år. Dessa länder har många små lantbruk. Om man ser till arealen så har Frankrike störst jordbruksareal, men endast cirka 370 000 ansökningar. Sverige hade 63 032 SAM-ansökningar under 2015.



5 Hur ser beslutskedjan ut och vem handlägger SAM-ansökningarna?

– I EU-kommissionen bestämmer alla länder tillsammans de övergripande reglerna för direktstöden som ska gälla gemensamt för alla länder. Alla länder i EU har ett organ på

central nivå. I Sverige motsvarar det vår svenska regering. Sveriges regering bestämmer de övergripande reglerna för stöden i Sverige. En del av de regler som finns i landsbygdsprogrammet måste godkännas av EU-kommissionen. Vissa har sedan en myndighet på central nivå vilket motsvarar Jordbruksverket. På den centrala nivån bestäms detaljregler för stöden och det är också de som är utbetalande myndighet.

Alla EU-länder har någon form av regional/lokal nivå, motsvarande Länsstyrelsen/ kommuner. På den regionala/lokala nivån görs själva handläggningen av stöden, olika typer av kontroller och där fattas också beslut om stöden. Danmark är ett undantag som inte har någon regional nivå utan ovanstående arbetsuppgifter görs istället på central nivå.

6 Hur lång är ansökningsperioden i olika länder?

– Ansökningsperioden i Sverige är lång jämfört med andra EU-länder. Vi öppnar tidigt och har öppet i fler veckor. Under 2015 var ansökningstiden 16 mars till 21 maj. Finland hade liknande tider. De andra länderna öppnade senare och hade färre antal veckor då deras lantbrukare kunde söka stöd. De flesta länder har sista ansökningsdagen den 15 maj. Sverige, Baltikum och Finland har möjlighet till en typ av dispens för att förlänga ansökningsperioden till den 15 juni. Det beror på att växtsäsongen i dessa länder kommer igång senare. I år har Sverige valt att ha ett "tidigare" sista ansökningsdatum, den 21 april, för att länsstyrelsen snabbt ska komma igång med handläggning och kontroller.

7 Görs kontroller i andra EU-länder?

– Kontroller görs i hela EU och med samma noggrannhet som här hemma i Sverige.

Det görs även administrativa kon-

troller i alla EU-länder på de ansökningar som kommer in. Då kontrolleras bland annat arealen i ansökan mot arealen i blockdatabaser. Dessa kontroller görs av direktstöden, miljöersättningarna, de ekologiska ersättningarna och kompensationsstödet.

8 I Sverige har vi gårdsstöd, förgröningsstöd, stöd till unga och nötkreatursstöd.

Hur är direktstöden utformade i andra länder?

– Alla länder har direktstöd och där ingår gårdsstöd, förgröning och stöd till unga. Dessa stöd är obligatoriska för alla medlemsländer i EU. Därutöver kan länderna själva bestämma om de vill ha fler stöd. Övriga stöd får motsvara högst 13 procent av direktstödet totala budget för ett enskilt EU-land. Här har Sverige valt att ha ett nötkreaturstöd för att stötta lantbrukare med nötkreatur.

9 Finns det någon arealgräns för hur små gårdarna kan vara och ändå få direktstöd?

– Det ser olika ut i EU och ser man till länders historia har jordbruket utvecklats i olika takt. Vissa länder har små lantbruk, medan andra har stora. Rumänien, Polen och Malta har många småskaliga lantbruk och har därför en lägre gräns för hur stor areal som krävs för att kunna få direktstöd. I Sverige ska en gård ha minst fyra hektar för att ha rätt att få direktstöd.

10 Hur är miljöersättningarna utformade i andra länder?

– De flesta EU-länderna har någon form av ekologiskt stöd och kompensationsstöd. Därutöver är det stor variation på miljöersättningarna i de olika länderna. Anledningen till att det ser så olika ut, till skillnad från direktstöden, är att medlemsländerna själva får bestämma hur miljöersättningarna ska utformas, vad pengarna ska gå till och vilka villkor

UTBETALNINGAR 2015 & 2016

I Sverige har 95 procent av lantbrukarna fått någon form av utbetalning.

Utbetalningarna i Sverige under 2015.

- 86 procent har fått utbetalning för gårdsstöd.
- 85 procent har fått utbetalning för förgröningsstöd.
- 85 procent har fått en delutbetalning för nötkreaturstödet
- 90 procent har fått utbetalt av miljöersättningar i programperioden 2007 - 2013.
- 90 procent har fått delutbetalning av miljöersättningar i programperioden 2014 - 2020.
- 100 procent har fått utbetalt för mjölkstödet.

Totalt 6,5 av drygt 9 miljarder har betalats ut under 2015.

UTBETALNINGSLÄGET

Utbetalningsläget i EU skiljer sig mycket åt mellan de olika länderna. Många har arbetat med delutbetalningar i olika omfattningar, såsom Sverige har gjort med de nya miljöersättningarna. Möjligheten att kunna göra delutbetalningar i ett enklare IT-stöd har varit anledningen till att Sverige valt detta alternativ. Inför slututbetalningarna krävs ett mer detaljerat IT-stöd för att kunna klara av att göra avdrag, beräkna sanktioner, återkrav med mera. Om vi jämför utbetalningarna av direktstöden i EU ligger Sverige mycket bra till som ett av en handfull länder som betalat ut mer än 80 % av direktstöden före årsskiftet. Flera länder hade inte betalt ut någonting enligt den utgiftsredovisning vi tagit del av från EU kommissionen. England har betalt ut 1/3 av sina stöd, Danmark mer än 90 % och Slovenien har inte betalt ut någonting alls.

som ska uppfyllas för att få ta del av stöden. Sverige tillhör de länder som har flest miljöersättningar. Vi betalar stora summor för att finansiera det svenska jordbruket. ■

Lantbrukets mervärden – vem betalar?

Två liter mjölk, ett paket mjöl, ett kilo köttfärs, smör och kanske lite glass. En på intet sätt konstig inköpslista med varor som produceras inom jordbruket och som vi naturligtvis betalar för. Men hur är det med de andra produkterna som lantbrukare kan bidra med? Öppna landskap, artrika naturbetesmarker och våtmarker där fåglar kan häcka. Vem betalar för dem?

Text Britta Lidberg | Foto Symbolbilder.se

Den som bedriver jordbruk producerar så mycket mer än bara livsmedel. Som lantbrukare producerar man också ett landskap med många värden som liksom kommer på köpet men som man kanske inte alltid tänker på, eller bara tar för givet. Ett klassiskt exempel är det öppna odlingslandskapet. Det uppskattas av många och är en gemensam nytta som bidrar både till välbefinnande hos dem som bor på landsbygden och till upplevelser för turister. Samtidigt kan odlingslandskapet erbjuda en livsplats för många djur och växter där sånglärka, kattfot, ladusvala, liten blåklocka och mandelblom är några kanske välkända exempel. Ett landskap i hävd innebär också en möjlighet att se vår historia där stenmurar och odlingsrösen vittnar om forna tiders brukande av jorden.

MÅL TILL NYTTA FÖR ALLA

Dessa värden som är svåra att sälja till en enskild person men som ändå

är av stort värde för oss gemensamt har formulerats i något som kallas våra nationella miljömål. Det finns totalt sexton stycken och ett av dem heter Ett rikt odlingslandskap och handlar om just det som beskrivits ovan, plus mer därtill. Miljömålen är beslutade av riksdagen och är till för allas nytta. Den som bidrar till att skapa eller bevara de värden som omfattas av miljömålen kan i vissa fall också få betalt för det arbetet. Detta är grunden till miljöersättningarna och miljöinvesteringarna.

BETALT FÖR JOBBET

Miljöersättningen för naturbetesmarker och slätterängar är den största i vårt län med flest anslutna lantbrukare. Den är mycket viktig för att vi ska nå miljömålet Ett rikt odlingslandskap eftersom den bidrar till skötsel av dessa vackra marker som ofta har en stor artrikedom. Likaså ingår det i miljömålet att bevara lantraser, något som miljöersättningen hotade husdjursraser fokuserar på. På motsvarande sätt

finns miljöersättningarna för minskat kväveläckage samt skyddszoner som bidrar till att nå miljömålet Ingen övergödning. Även miljöinvesteringen för reglerbar dränering har samma syfte. Ingen övergödning handlar om att det inte ska finnas någon övergödning som påverkar oss och naturen negativt. Ersättningar för ekologisk produktion gynnar miljömålet som kallas Giftfri miljö genom att användningen av bekämpningsmedel minskar. Många insatser gynnar flera miljömål, investeringsstödet för anläggande av våtmarker är ett exempel på detta. Dels så knyter det an till miljömålet Myllrande våtmarker som till stor del handlar om att återskapa våtmarker eftersom många försvunnit genom utdikning och igenväxning. Våtmarkernas förmåga att ta upp mycket vatten och på så sätt dämpa flöden vid skyfall och minska risken för översvämningar är en del av det miljömålet. Samtidigt kan en våtmark minska halterna av näringsämnen



Naturbetesmarker med betande djur uppskattas av många.

i vattnet vilket alltså gynnar målet
Ingen övergödning.

RIKARE VÄXT- OCH DJURLIV

Med annan utformning kan en våtmark istället bidra till ett rikare växt- och djurliv genom att erbjuda plats för grodor, fåglar, växter med mera. Genom att anlägga fler våtmarker i landskapet blir det kortare avstånd mellan dem och dessa djur och växter får större möjlighet att sprida sig, något som är en del av miljömålet Ett rikt växt- och djurliv. Så här kan man hålla på länge, kopplingarna mellan miljö-

ersättningar/miljöinvesteringar och miljömålen är många. Och det finns givetvis miljömålskopplingar också till gårdsstödet, förgröningsstödet, olika projekt- och företagsstöd med mera. Genom att ersätta det arbete som skapar produkter som inte går att paketera på traditionellt sätt men som ger nyttor för både oss och naturen, formulerade bland annat genom miljömålen, visar samhället att detta värderas. Det är ett sätt att visa uppskattning för det arbete lantbrukare gör. ■

MER INFORMATION

För den som vill läsa mer om miljömålen finns mycket information samlad på www.miljomal.se och på Länsstyrelsens webbplats www.lansstyrelsen.se/jonkoping under fliken Miljö & klimat - miljömål.

Det går även att skicka ett mail till britta.lidberg@lansstyrelsen.se om du vill ha en tryckt broschyr om miljömålen i Jönköpings län.

Nyheter i SAM-Internet

Några förbättringar och förändringar har skett i SAM-Internet i år.

- Från och med 2016 måste du rita skifte på alla block som finns med i din ansökan. Vill du inte söka gårdsstöd för skiftet måste du ange detta under övriga uppgifter under övriga uppgifter.
- Det blir nu enklare att se om du uppfyller villkoren i förgröningsstödet. Hur stödet är beräknat kommer att framgå under fliken för förgröningen.
- Du måste specificera vilka grödor du odlar för att beräkningen av förgröningsstödet ska bli rätt.

Det gäller om du söker stöd för:

- Stråsäd till grönfoder/ensilage (16)
- Träda (60)
- Grönsaksodling (74)
- Grönfoder (80)
- Trädgårdsodling (85)
- Övrig markanvändning (88)
- Under kartverket kan du klicka i ”visa markklasslager” och se detaljerade uppgifter om fastställda markklasser.
- I Visa blockinformation under block kan du se om blocket ligger i ett nitratkänsligt område. Du kan också se i vilket kompensationsområde blocket ligger. ■

E-LEGITIMATION OCH LÖSENORD

I första hand ska e-legitimation användas vid inloggning i SAM-Internet. Ska någon annan göra ansökan åt dig kan du ge en fullmakt till den personen. Har du ingen e-legitimation eller ingen möjlighet att skaffa så finns fortfarande möjlighet att logga in med lösenord. Du får inget nytt lösenord utskickat till dig utan du använder det lösenord du senast använde när du loggade in. Behöver du ett nytt lösenord kan man beställa det på jordbruksverkets hemsida, på sidan för SAM-Internet. Har du ingen möjlighet att beställa ett själv kan du ringa till länsstyrelsen, så beställer vi ett lösenord till dig.

MINA SIDOR

På mina sidor kan du smidigt hålla koll på allt som rör din SAM-ansökan. Här kan du till exempel se vad som händer med din ansökan. Du kan se när Länsstyrelsen fattat beslut om dina utbetalningar. Du kan ändra ditt bankkontonummer dit dina stödutbetalningar ska ske. Nytt för i år är att alla personuppgifter som adress, telefonnummer med mera ändras på mina sidor, inte i SAM-Internet. Du behöver bara ha e-legitimation för att kunna logga in på Jordbruksverkets webbtjänst Mina sidor.



GLÖM INTE ATT SISTA ANSÖKNINGSDAG
FÖR INLÄMNANDE AV SAM-ANSÖKAN
UTAN AVDRAG ÄR 21 APRIL.

SAM

Viktigt att tänka på när du gör din ansökan!

- Under ”Övriga upplysningar” ska du skriva upplysningar som rör din ansökan. Det kan vara till exempel:
 - Ange skiften som man inte söker stöd för
 - Ändra åtaganden som man gick in i 2015
 - Söka utbetalningar som inte syns i SAM-Internet 2016
 - Söka stödrätter ur nationella reserven för mark man inte har kunnat bruka för till exempel vägarbete
 - Ange om man odlar mer än en gröda på ett skifte
 - Dra tillbaka en ansökan om utbetalning för skyddszoner
- Alla ansökta åtaganden 2015 är ännu inte beslutade. Det betyder att de inte syns på samma sätt som tidigare i SAM-Internet under fliken Åtaganden. Informationen är uppdelad på Pågående åtaganden (sökta före 2015) och Ansökta 2015.
- Under ”Föreslå ändring av block” ska du endast skriva kommentarer som rör ändringar av ett jordbruksblock, till exempel gränsändringar.
- Nya block som du inte tidigare sökt ersättning för ska uppfylla definitionen för sökt ägoslag då ansökan skickas in. Marken ska gå att använda i sitt syfte. På betesmarken ska det till exempel finnas en etablerad grässväl, sly ska vara röjt och stängsel ska vara uppsatt. Detta gäller även då du vill utöka blocket.
- Försäkra dig om att den mark du söker stöd för kommer att användas som jordbruksmark under hela året. Kommer du till exempel stycka av en tomt under året ska den delen inte tas med i ansökan även om du hinner ta en skörd innan. Om du söker stöd för mark som inte används för jordbruksverksamhet eller om du söker stöd för en större areal än blockarealen kan du få avdrag på dina stöd.
- Var noga med att undersöka att du har förfoganderätt för den mark du söker stöd för.
- Läs igenom alla fel, varningar och observera innan du skickar in ansökan. Även om alla varningar och observationer inte går att få bort så är det viktigt att du tagit ställning till informationen och varningstexterna.
- Du är själv ansvarig för alla uppgifter i din SAM-ansökan. Det gäller både de uppgifter som redan finns i SAM-Internet och de uppgifter som du själv skriver in.

SAKNADE BLOCK

I år är det extra viktigt att kontrollera att alla block finns med i din ansökan.

Många block har fått ändrade identiteter och en del block har trillat bort. Ett tips är att jämföra blockkartan 2015 med årets blockkarta i SAM-Internet. Du kommer åt förra årets blockkarta under fliken Rapporter/SAM arkivet/Ansökan 2015. Blockkartan ligger längst ned på rullisten eller i vänsterkanten under gemet om ditt dokument är en PDF-fil. Du kan också klicka i ändrade block under kartverktyget och se de block som ändrats. De får då en rödmarkering. ■

2016

I datorstugan får du hjälp med SAM

Länsstyrelsen erbjuder även i år datorstuga där du kan få hjälp med att göra din SAM-ansökan i på nätet.

Datorstugan vänder sig till dig som enskild lantbrukare och som vill få hjälp med din egen ansökan. På plats finns personal från Länsstyrelsen för att hjälpa till, svara på frågor och vara teknisk support. Har du inte så mycket datorvana måste du ta med någon som kan hjälpa dig göra ansökan. Observera att personal från Länsstyrelsen inte får göra din ansökan, du är själv ansvarig för de uppgifter du fyller i.

ÖPPETTIDER

Datorstugan öppnar den 29 mars och har öppet alla vardagar fram till sista ansökningsdag som är den 21 april.

- Vardagar klockan 10.00- 12.00 och 13.00- 15.00
- Onsdagar, jämn vecka även klockan 16.00- 18.00
- Torsdagar, udda vecka även klockan 16.00- 18.00

Datorstugan finns i entréhallen på Länsstyrelsen.

ANMÄLAN

Det är obligatorisk anmälan till datorstugan, annars kan vi inte garantera att det finns en ledig dator. Boka i god tid, det är först till kvarn som gäller! Anmälan och bokning av dator görs via Länsstyrelsens gemensamma kundtjänst, telefon 0771-67 00 00.

HJÄLPTELEFON

Har du frågor om hur du gör din ansökan i SAM-Internet kan du ringa länsstyrelsernas gemensamma kundtjänst 0771-67 00 00. Från och med 4 april kan du även få hjälp på kvällar och helger på samma telefonnummer.

VIKTIGT ATT DU HAR MED DIG

Det är viktigt att du har med dina inloggningsuppgifter (lösenordet) till SAM-Internet. Det går också bra att logga in med mobilt bank-id. Observera att du inte får något nytt lösenord utskickat till dig. Du använder samma lösenord som du använde senast du loggade in. Har du inte kvar lösenordet är det viktigt att du beställer ett nytt i god tid.

Det är även bra att ta med sig en översikt över vilka grödor som ska vara på respektive skifte.

Nyheter i Jordbruksstöden

KOMPENSATIONSSTÖD

Områdesindelningen för kompensationsstödet ändras till 12 nya stödområden. Anledningen är att Sverige måste följa de gemensamma bestämmelserna som finns i EU. Kraven innebär att de avgränsningar som vi gör ska vara jämförbara och minsta områdesindelning är nu hela församlingar. Jönköpings län kommer numera att tillhöra områdena 6,7, 8, 9 och 12.

Det blir också nya gränser för djurtätheter och därmed också nya stödbelopp. Läs mer på Jordbruksverkets webbplats för att se hur förändringarna påverkar dig.

DJURVÄLFÄRDSERSÄTTNINGAR

3 nya djurvälståndersättningar införs i år ersättningar för:

- extra djuromsorg för får
- extra djuromsorg för suggor
- utökad klövhälsövård för mjölkkor

För att få dessa stöd måste du följa villkoren under det år du söker utbetalning. Åtagandena är 1-åriga. Sista ansökningsdag är 21 april, ansökan görs på pappersblankett och handläggs av Jordbruksverket.

MILJÖERSÄTTNINGAR

Två nya miljöersättningar införs också från och med i år.

- Minskat kväveläckage
- Skydds zoner

Dessa miljöersättningar fanns med i Landsbygdsprogram 2007 – 2013 och kommer nu tillbaka i nya Landsbygdsprogrammet 2014 – 2020. Du kan läsa mer om villkoren och reglerna kring stöden på sidan 18.

UNDANTAG FRÅN JOURNALFÖRING

Från och med den 21 januari behöver du inte längre föra någon journal om du rapporterar elektroniskt till CDB. Djurhållare som rapporterar

på följande sätt till CDB kan utnyttja undantaget:

- CDB Internet
- Växa Sverige
- MeatTrac Breeder
- LiveStock Planner

Undantaget innebär att du som djurhållare inte längre behöver föra någon journal för nötkreatur på produktionsplatsen. Om du utnyttjar undantaget måste du dock rapportera en del ytterligare händelser till CDB som du tidigare endast har journalfört. Det gäller till exempel när du flyttar djur mellan egna produktionsplatser och när du har djur från en annan djurhållare tillfälligt på din produktionsplats.

Du ska rapportera alla förändringar för nötkreatur på din produktionsplats till CDB senast

7 dagar efter det att händelsen skett. Detta gäller både du som lämnar ifrån dig djur och du som tar emot djur. Mer information om undantaget finns Jordbruksverkets webbplats. ■

Missade du söka särskild skötsel 2015?

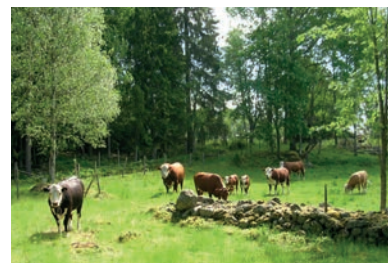
Om du har en betesmark eller slätteräng med höga natur- och kulturvärden kan du få ersättning för särskild skötsel. Om du missade att söka nytt åtagande 2015 kan du istället söka nytt åtagande i din SAM-ansökan för 2016. Det gör du genom att lägga till ett skifte på blocket och via ”gröda och stöd” välja vad du vill söka på aktuellt block. Till exempel om du söker för betes- eller slättermark, allmän eller särskild skötsel samt eventuella komplement.

Om du 2015 ansökte om allmän skötsel och i år vill ansöka om särskild skötsel får du skriva detta under övriga upplysningar. Beskriv med ord vad du vill ändra: till exempel ”Jag vill ändra till särskild skötsel på block xxxx-xxx-xxxx”. Observera att om du redan ansökt om åtagande för ett block 2015 ska du inte ansöka om nytt åtagande i år. Åtagandet för 2015 gäller och utbetalning sker därefter.

Åtagande för betesmarker och slätterängar

Har du sökt ett åtagande för betesmarker och slätterängar 2015 behöver du inte ansöka om åtagande igen 2016 på samma block. Däremot sker alltid en ansökan om utbetalning varje år. Du ska endast söka nytt åtagande på block som du lägger till i ditt åtagande i ansökan 2016 samt för block med utökad areal.

Länsstyrelsen hann tyvärr inte att fastställa markklass för alla ansökta block 2015 men kommer fortsätta det arbetet under vår och sommar 2016. I SAM Internet kan du se om dina marker redan fått en fastställd markklass och vilka eventuella skötselvillkor marken fått. Du kan även se om marken fått någon igenväxningsanmärkning. ■



Det gäller att hålla reda på procenten

Förgröningsstödet finns för att uppmuntra till klimatsmarta och miljövänliga jordbruksmetoder. Men det gäller att hålla tungan rätt i mun och inte räkna fel på procenten, annars riskerar du att bli utan pengar.

Text Jenny Sundell | Foto Symbolbilder.se

Syftet med förgröningsstödet är att få jordbruket att använda jordbruksmetoder som är bra för miljön och klimatet. Du måste planera vad som ska växa på dina åkrar efter de regler som finns. Det är viktigt att du har rätt procentsatser mellan antalet grödor och tillräckligt med areal som ekologiska fokusarealer. Nytt för i år är bland annat att under växtperioden måste kraven på antalet grödor och procentsatserna mellan grödorna uppfyllas varje enskild dag under hela perioden 1 maj-31 juni.

NYHETER 2016

Under år 2016 har det hänt mycket i SAM-Internet för förgröningsstödet. När du har fyllt i grödor på alla dina block kan du se om något behöver ändras för att klara kravet på antalet grödor och om du har tillräckligt med ekologisk fokusareal. Här görs också en beräkning av din areal och du ser om du uppfyller förgröningsvillkoren och om du eventuellt omfattas av ett undantag.

Det är viktigt att du sår så du inte ligger precis på marginalen, utan så gärna ett extra fält med den näst

största grödan och lite extra ekologisk fokusareal. Marginalen är bra att ha vid en eventuell kontroll där grödor ändras, samt betesmark och åkermark kan tas bort. Detta gör att procenten mellan olika grödor kan ändras drastiskt. Uppfyller du inte villkoren, kan en procentuellt liten avvikelse leda till ett relativt stort avdrag på din utbetalning.

I Jönköpings län har perioden för när grödorna ska vara sådd ändrats till 1 maj-31 juni (tidigare var det 1 juni till 31 juli). Under växtperioden måste kraven på antalet grödor och procentsatserna mellan grödorna uppfyllas varje enskild dag under perioden. Vid en fältkontroll ses ett osätt skifte oftast som träda. Detta kan ändra hela din beräkning av förgröningsstödet! Även om du enligt ansökan i SAM-Internet har klarat kraven, så kan det bli problem vid försenad sådd.

PERMANENT MARKKLASS

Enligt nya regler från Jordbruksverket kommer mindre andel mark klassas som permanent gräsmark i år. För att klassa markklass går man tillbaka och kollar på vad som växt

på marken från och med år 2005. Markklass med permanent gröda, är vall som har legat i minst fem år, utan ansökt miljöersättning för vall eller åtagande för ekologisk produktion eller omställning till ekologisk produktion.

I SAM-Internet kan du se vilka block som klassas som permanent

PERMANENTA GRÖDOR

Hit hör salix, poppel, hybridasp, övrig bärodling, fruktodling och plantskolor med odling av permanenta grödor.

PERMANENT GRÄSMARK

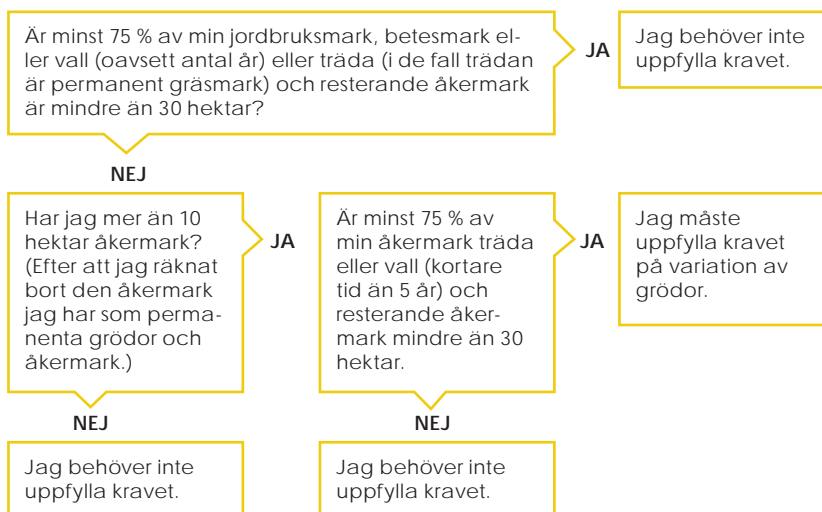
Hit räknas betesmark, slåtteräng och åkermark som används för vallodling (vall där du inte har sökt miljöersättning för vall, har åtagande för certifierad ekologisk produktion eller omställning till ekologisk produktion) eller vall som legat i träda i mer än fem år.

EKOLOGISKA FOKUSAREALER

Gäller endast församlingarna Jönköpings Sofia, Skärstad, Visingsö och Gränna i Jönköpings län. Om du har mer än hälften av din jordbruksmark i de områdena måste du ha minst 5 procent av din åkermark som ekologiska fokusarealer. Det gäller hela åkerarealen, även den som ligger utanför området som räknas in i de 5 procenten.



BEHÖVER JAG HA VARIATION AV GRÖDOR?



gräsmark samt vanlig åkermark. Betesmark i Natura 2000-områden

Om du planerar att sluta bruka mark i ett natura 2000-område ska du först kontakta Länsstyrelsen. Om du inte gör det riskerar du att få avdrag om du inte tar hand om betesmark eller plöjer upp betesmark i dessa områden. Betesmark i natura 2000-område är extra värdefulla för många organismer.

EKOLOGISKA FOKUSAREALER
Obrukade fältkanter skall hållas i träda fram till och med den 31 juli.

Du behöver inte putsa eller slå av grödan, om den är anpassad för att gynna den biologiska mångfalden. Med anpassad gröda menas exempelvis blommande vallfröblandningar med blommande örter såsom honungsört, cikoria, vitklöver och rödklöver. Den skall ändå skötas och exempelvis kan du behöva ta bort vedartad vegetation.

Träda som har en gröda som gynnar den biologiska mångfalden (som obrukade fältkanter) behöver inte heller putsas eller slås av från och med 2016.

KRAV I FÖRGRÖNINGSSTÖDET

- Ska du ha två grödor får den största grödan vara maximalt 75 procent av åkerarealen när du har räknat bort permanenta grödor och gräsmarker.
- Ska du ha två eller tre grödor får den största grödan vara maximalt 75 procent av åkerarealen när du har räknat bort permanenta grödor och gräsmarker. De två största grödorna får maximalt vara 95 procent tillsammans när du har räknat bort permanenta grödor och gräsmarker.

HUR MÅNGA GRÖDOR SKA JAG HA?

Jag har 10-30 hektar åkermark

- Jag måste ha minst 2 grödor. Den största grödan får täcka max 75 % av arealen.

Jag har mer än 30 hektar åkermark och bor inte i kompensationsområde 1-3.

- Jag måste ha minst 3 grödor. De två största grödorna får täcka max 95 % av arealen. Den största av de två får max vara 75% av arealen.
- Jag måste ha minst 3 grödor. Är mer än 75 % av åkermarken vall eller träda får dessa vara hur stora som helst, förutsatt att det finns två grödor till på kvarfarande areal (varav den största får vara max 75 % av arealen).

Jag har mer än 30 hektar åkermark och bort i kompensationsområde 1-3.

- Jag måste ha minst 2 grödor. Den största grödan får täcka max 75 % av arealen.

I år kan du så in kvävefixerande grödor som blandningar. Du kan nu så in dessa grödor både i blandningar och i renbestånd. Som kvävefixerande grödor räknas klöver, lusern, vicker, sötlupin, kikärtor, bönor, konservärtor och ärtor.

Insådd av vall ska sås in med en blandning av grödor som är godkända eller enbart gräs för att räknas som ekologisk fokusareal. ■

Nya ersättningar att hålla reda på

I år tillkommer en del nya regler och ersättningar inom landsbygdsprogrammet. Men allt är inte beslutat ännu, och vissa ersättningar kan komma att ändras, så det gäller att hålla sig uppdaterad.

Text Maria Tarlowska | Foto Symbolbilder.se



Alla regler är ännu inte beslutade eller kan fortfarande ändras, därför är det alltid bra att hålla sig uppdaterad genom att följa den senaste information på Jordbruksverkets webbplats www.jordbruksverket.se. Där kan du även ta reda på ytterligare detaljer kring stöden.

Under 2016 tillkommer följande ersättningsformer:

- Miljöersättning för minskad kväveläckage
- Miljöersättning för skydds-zoner
- Miljöersättning för hotade husdjursraser (handläggning sköts av Jordbruksverket)

GEMENSAMMA REGLER

Syftet med dessa miljöersättningar är att minska växt-näringsförluster från åkermark men även att minska erosionen och ytavrinningen samt gynna växt- och djurliv.

För de båda miljöersättningarna gäller att din mark måste ligga i nitratkänsligt område. För Jönköpings kommun gäller det församlingarna Hakarp, Huskvarna, Svarttorp, Lekeryd, Rogberga, Öggestorp och för Nässjö kommun gäller enbart för församlingen Forserum.

Du måste söka ett 5-årigt åtagande.

MILJÖERSÄTTNING FÖR MINSKAD KVÄVELÄCKAGE

Syftet med denna miljöersättning är att minska kväveutlakning och fosforförluster från åkermark. Ersättning utgår om du odlar fånggröda eller vårbearbetar eller gör både och på samma mark.

Fånggröda

Med fånggröda menas växtlighet mellan två huvudgrödor och den odlas för att minska växt-närings-

förlusterna efter huvudgrödans skörd.

Fånggrödan ska så med en normal utsädesmängd och vid en sådan tidpunkt att den kan utvecklas och uppfylla sitt syfte alltså ta upp kväve under hösten.

Du får använda följande grödor som fånggröda:

- Vallgräs eller vallgräs i blandning med vallbaljväxter (högst 15 viktsprocent vallbaljväxter får ingå i utsädesblandningen och huvudgrödan får inte vara potatis, rotfrukter eller grönsaker), bör sås i samband med huvudgrödan eller senast under juni månad
- Vitsenap, oljerättika eller rättika, bör sås senast 10 augusti
- Höstråg eller westervoldiskt rajgräs, bör sås senast 15 september

Fånggrödan sår du antingen in i huvudgrödan eller snarast efter du har skördat huvudgrödan.

Fånggrödan får brytas tidigast den 10 oktober men om fånggrödan är höstråg eller westervoldiskt rajgräs får den brytas tidigast den 1 januari året efter stödåret.

Vårbearbetning

Vårbearbetning innebär att du inte får jordbearbeta marken på hösten, först tidigast 1 januari efter det aktuella stödåret. Därför kan du inte söka stöd för vårbearbetning vid odling av potatis, rotfrukter eller grönsaker då skörden av dessa grödor klassas som jordbearbetning. Du får dock jordbearbeta marken grundligt före sådd av vitsenap, oljeättika eller rättika.

Du får inte gödsla eller sprida växtskyddsmedel på marken förrän efter årsskiftet efter du har skördat huvudgrödan. Året efter det aktu-

ella stödåret ska huvudgrödan sås senast den 30 juni.

MILJÖERSÄTTNING FÖR SKYDDSZONER

I likhet med miljöersättning för minskat kväveläckage är syftet även med miljöersättning för skydds-zoner att minska växt-näringsförluster från åkermark men även att minska erosionen och ytavrinningen samt gynna växt- och djurliv.

En skyddszon mot vattendrag är en vallbesädd zon eller remsa utmed ett vattenområde (område som täcks av vatten vid högsta förutsebara vattenstånd). Det får inte finnas för mycket träd och buskar mellan skyddszonen och vatten-området. Skyddszon ska vara minst 6 meter bred och maximalt 20 meter bred.

En anpassad skyddszon är en vallbesädd zon eller remsa som ska ligga på erosionsbenägen mark till exempel i anslutning till ytvattenbrunnar eller i svackor på åkermark. Det är Länsstyrelsen som bedömer om din mark uppfyller villkoren för detta.

Tidigast 1 juli får du skörda och putsa växtligheten på skyddszonen men du kan låta den beta hela betessäsongen. Du får inte gödsla eller använda växtskyddsmedel på skyddszonen. Det sista året i ditt åtagande får du bryta skyddszonen tidigast 10 oktober. ■

Natur- och kulturmiljöer i odlingslandskapet

Länsstyrelsen vill påminna om att ta hand om alla era landskapselement och särskilt ni som har pågående åtagande för natur- och kulturmiljöer i odlingslandskapet!

Text & foto Jenny Sundell

Det finns totalt 50 pågående åtaganden i länet. Åtagandena är på fem år och de minskas succesivt fram till och med sista året 2017, vilket är det sista året man kan få utbetalt för stödet i Jönköpings län.

- Åtagande år 2012-2016, 27 stycken i länet.
- Åtagande år 2013-2017, 23 stycken i länet.

Glöm inte att sköta era landskapselement! De vanligaste felen vid fältkontroller att elementen är igenväxta av lövsly och träd, samt att man lägger upplag av exempelvis stängselstolpar, ensilage, jord med mera över elementen. Elementen får inte heller grävas bort eller skadas! Det är ett brott mot miljöbalken. Den som vill ta bort landskapselement måste söka dispens från Länsstyrelsen. ■



Tjurar och stutar i lösdrift

Från den 1 augusti 2017 ska alla handjur av nötkreatur som är över sex månaders ålder hållas i lösdrift. Det blir alltså förbjudet att hålla tjurar och stutar uppbundna. Observera att det även fortsättningsvis är förbjudet att hålla kalvar uppbundna.

Text Sara Leufvén

För djurhållare som har nötkreatur innebär detta att de till dess måste ha en fungerande lösning för hur hen ska hålla sina handjur. Du som redan idag håller dina tjurar och stutar lösgående i spaltboxar, djupströbäddar eller liggbås behöver inte ändra något.

Jordbruksverket har ännu inte skrivit några måttanvisningar för hur exempelvis en ensam avelstjur ska hållas. Om du måste bygga om ditt stall för att i fortsättningen kunna hålla handjuren lösgående, kontakta Länsstyrelsens förprövningshandläggare för vägledning.

Tänk på att många ombyggnationer även är förprövningspliktiga. Du kan också ställa frågor om mått på boxar direkt till Jordbruksverkets kundtjänst 0771-22 32 23.

Länsstyrelsens förprövningshandläggare når du via Länsstyrelsens växel 010-223 60 00. ■

Nya stöd för miljöinvesteringar

I januari öppnades ytterligare ett par olika stöd upp för ansökan i landsbygdsprogrammet.

Text Leif Thörne | Foto Per Lindmark

De stöd som det handlar om nu är tvåstegsdiken och reglerbar dränering.

TVÅSTEGSDIKEN

Tanken med ett tvåstegsdike är att efterlikna ett naturligt vattendrag med en djupare lågvattenfåra i mitten av diket och med en terrass på antingen ena sidan eller båda sidor där vattnet kan breda ut sig vid högflödessituationer. Syftet med att anlägga ett tvåstegsdike är att minska den erosion som ofta förekommer vid branta dikeskanter samtidigt som det skapas mer utrymme för vattnet vid höga flöden och därigenom motverka översvämningar på åkermark. Genom etablering av växtlighet på terrasserna och dikeskanterna minskar jorderosionen samtidigt som vattenhastigheten minskar och partiklar kan sedimentera. En minskad partikeltransport medför i

sin tur en minskad fosfortransport till nedströms belägna sjöar eftersom fosfor binds till jordpartiklar. Lämpliga områden för anläggande av tvåstegsdiken är i diken där det är problem med erosion och skred, långa dikeslängder, låglanta områden som lätt blir översvämmade, områden med höga näringsläckage och diken uppströms recipienter som är känsliga för näringsämnen.

Nackdelar med tvåstegsdiken jämfört med vanliga diken är att de tar mer odlingsmark i anspråk och är dyrare att anlägga eftersom mer jordmassor måste grävas bort.

REGLERBAR DRÄNERING

Reglerbar dränering innebär att du installerar brunnar i dräneringssystemen så att du kan höja eller sänka grundvattennivån på din åkermark. Syftet är att styra vattenavrinningen från din åkermark för att minska

mängden kväve som kan rinna ut i sjöar och vattendrag. När det är risk för översvämning kan vattennivån sänkas och under torra perioder kan vatten lagras för att behålla en högre vattennivå.

ANDRA ÅTGÄRDER FÖR ATT FÖRBÄTTRA VATTENKVALITETEN

Förutom ovanstående åtgärder samt möjligheten att söka stöd för anläggande och restaurering av våtmarker finns även stöd för andra åtgärder som kan förbättra vattenkvaliteten i odlingslandskapet. En sådan åtgärd kan vara att anlägga integrerade skyddszoner utmed en åker i anslutning till ett dike eller vattendrag. Exempel på andra insatser som syftar till att minska övergödningen kan vara att återskapa meandring av vattendrag och avfasning av dikeskanter för att minska erosionen. ■



Vägen till den perfekta betesmarken

En skir grönska är både en lisa för folk och få. Men vägen till den ”perfekta” betesmarken kantas av inslag som kan sammanfattas till ogräs. Vad som är ogräs är en bedömningsfråga som beror på var den växer. En växt kan i trädgården vara ett vackert prydnadsgräs eller bli en ingrediens i köket. Medan i betesmarken kan samma växt bli dominerade, konkurrerande och förödande för artdiversiteten.

Text Stefan Liljengren | Foto Symbolbilder.se

Ogräset och även sly har egenskaper som man inte kan låta bli att imponeras av. De kan ta för sig. Lättetablerade, anpassningsbara och stryktåliga. Ett samlande begrepp för växter med dessa egenskaper är ohävdsarter. I den ojämna kampen om ljus, vatten och näringsämnen har de ett antal trumfkort. Det kan vara kraftiga rotsystem, hög spridningsförmåga samt att göra sig oaptitliga med gift och hög fibermängd.

De mer önskvärda hävdgynnade arterna har en annan strategi för sin överlevnad. Dessa arter har utvecklats i årtusenden i knapphetens tecken. Deras naturliga hemvist är inte ursprungligen näringsrika och rivaliserande öppna nejder med mördande konkurrens. Betesmar-

kens skiraste växter har istället haft en fridstad i stabila växtsambällen som skogsgläntor, hållmarker och stränder. Sedan har de lockats ut i människans kulturspår på ängar och betesmarker, som genom våra förfäders försorg med betesdjur och liens slätter öppnat upp och utarmat marken. Därmed har de fått en konkurrensfördel mot sina ovänner i växtriket. Med sitt spåda växtsätt, långsamma reproduktion och behov av ”svängrum” har de i betesmarkerna funnit en likartad livsmiljö.

Men inget beständigt, varken i hävd eller yttre omständigheter som missgynnande kvävenedfall. Vi och våra fyrfotade vänner får ändåock hjälpa till att hålla markerna öppna. Hur gör man det på ett klokt,

smidigt och uthålligt sätt? Lite förenklat, håll bokstavligen ohävdsarterna kort.

I vårt län finns ett antal arter som skapar osämja på betesmarker och ängar. Beroende på hur länge igenväxningen har fortskridit ökar antalet ohävdsarter. Det som ställer till det kan också vara hur marktillståndet förändrats med skuggande skogsmark och försumpade diken. Generellt är åtgärder sällan för tidiga eller för hårda. Genom att röja tidigt på säsongen och låta betesdjuren trampa och fånga upp näringsämnen är man en bra bit på vägen. ■



OHÄVDSARTER ATT HÅLLA ETT GOTT ÖGA PÅ I VÅRT LÄN

Brännässla. Gynnas av kväve från till exempel gamla gödselstackar och trivs under träd. Breder ut sig i täta bestånd med rotsystem. Kan tämjas med återkommande avslagning. Torkade nässlor äts även av djur.

Hundkåx. Tecken på näringsrik och länge ohävdad mark. Blir lätt dominerande och sprider sig med lätthet. Svårbekämpad, helst bör hela växten med rot tas bort. Genom att slå och avlägsna växten vid blomning begränsas frösådden.

Tistel. På speciellt kväverika marker kommer den till sitt esse. Förökar sig både med frö och inte minst vegetativt. När den slås av tidigt på säsongen måste även bladrossetten vid marken skäras av. Upprepas under sommaren och under ett par år.

Tuvtåtel. Bland det vanligaste gräset på fuktig betesmark. Tar lätt kommandot vid svag hävd. Tidigt bete och/eller mekanisk bekämpning.

Veketåg. Robust, tuvbildande svårbemästrat gräs. Gynnas av att marken försumpas. Ratas av djuren eftersom den är full av "grusigt" kisel, men tidigt på våren eller sent på hösten är den likväl ett gott alternativ för djuren. Bör bekämpas med avslagning, helst på försommaren innan fröna mognat. Om möjligt kan tuvorna hyvlas av på tjälad mark.

Älggräs. Lika väldoftande som den kan bli dominerande på betesmarkerna. Getters favorit men ratas av nöt och häst. Missgynnas när den störs med avslagning innan frösättningen.

Örnbräken. Långlivad och seg växt som sprider sig genom jordstammar. Är även giftig för både djur och andra växter som försöker leva och växa i dess skugga. Bekämpas med upprepade avslagningar och nedtrampningar.

GYNNA MÅNGFALDEN PÅ GÅRDEN

Lär dig hamla och bevara både kultur och natur

Hamling av lövträd var förr ett viktigt tillskott till husdjurens vinterfoder. De hamlade träden fick ett särpräglat utseende och hamlingen skapade viktiga och spännande livsmiljöer för många sällsynta arter. Att hålla hamlingen vid liv är idag båda natur- och kulturvård.

Text & foto Lone Möller

Grenar och löv skördades på sensommaren, torkades och lagrades till vintern. Varje träd hamlades med några års intervall. Det torkade lövet användes till alla slags djur, får, getter, hästar, nötboskap och svin. Lövfodret var inte något nödfoder utan var rikt på näring och ett bra komplement till höet. Lövtäkten var omfattande och satte en stark prägel på landskapet. Ännu på 1800-talet bedrevs lövtäkt i hela landet. Hamlingen hörde ihop med ängsbruket och när vallodlingen ökade och ängarna blev färre upphörde även lövtäkten.

Hamlingen kunde också ha andra syften som exempelvis att minska trädens kronor för att få ökad solinstrålning till marken och därmed en bättre höskörd. Beskärning av trädkronan gav också ett överskott av näring från rotsystemet som kom marken och grödan till godo.

Att lövtäkt varit omfattande märks

på alla de synonymer för hamling som finns i olika landsändar. Bryta löv, stöpa, kupa, hacka, klappa, hösta och skata är bara några av de ord för lövtäkt som finns i olika dialekter. I östra Småland är kupa vanligast, medan hamling är det mest rikssvenska.

De flesta arter av lövträd har hamlats. Ask och lind var särskilt eftertraktade men även alm, säl, björk, asp, al och rönn skördades på löv. De hamlade träd som fortfarande står kvar och vittnar om tidigare lövtäkt är framförallt ask, alm och lind som har lång livslängd. Asplöv ansågs nyttigt för hästar då det rensar tänderna och motverkar tandsten. Björk var kanske det vanligaste hamlingsträdet men på grund av björkens korta livslängd finns det få levande bevis på detta idag. Många försvann med jakten på ved till gengasbilar under andra världskriget. I Jönköpings län ser

man flest bevis på tidigare hamling i den östra länsdelen och i Östra Vätterbranterna.

Hamlade ädellövträd har förutsättningar att bli mycket gamla. Den mindre kronan reducerar tillväxten, träden når aldrig full höjd och grenverket förblir ungt. En liten krona gör att även murkna träd kan stå länge utan att blåsa omkull. Odlingslandskapets hamlade träd ger hålträd, murken ved och gamla, grova, solbelysta stammar, ofta i marker med lång trädkontinuitet. Detta ger förutsättningar för en artrikedom avseende fågel, fladdermöss, insekter, lavar, mossor och svampar, till viss del liknande den vi finner i gamla solitärträd och ekjättar.

De gamla träden erbjuder föda och boplatser för fåglar som stare, blåmes, göktyta och kattuggla. För mindre hackspett, en art som minskat starkt, är de gamla träden i odlingslandskapet nödvändiga.



Fladdermöss är beroende av håligheter där de kan tillbringa dagen i skydd och åtskilliga insekter är beroende av gamla träd. Hamlade träd är ofta rika växtplatser för en mängd lavar. Flera av våra hotade lavar, som ofta kräver lång trädkontinuitet, är knutna till denna miljö. ■

LÄSTIPS OCH RÅD GIVNING TILL DIG SOM VILL VETA MER?

Länsstyrelsen vill rekommendera två broschyrer: "Hamling och lövtäkt" från Jordbruksverket och "Bryta löv och sne' äsker" om lövtäkten och det biologiska kulturarvet i Östra Vätterbranterna och i Bråbygden, utgiven av bland annat Skogsstyrelsen. Är du tveksam på hur du ska sätta igång att hamla kan du få hjälp av länsstyrelsens lantbruksrådgivare. Hör av dig till oss rådgivare så skickar vi gärna ett par broschyrer eller kommer på besök. Rådgivare: Britta Lidberg, 010-223 62 45 och Lone Möller 010-223 62 46

Du kan få bidrag för att hamla!

Att hamla träd är både kulturvård och naturvård. Om du har gamla hamlade träd på din mark som kan återhamlas eller vill börja hamla nya träd kan du söka ersättning inom miljöstöden för att hamla träd i betesmarker och slätterängar. "Ersättning för komplement" kan sökas för marker med särskilda värden.

ERSÄTTNING FÖR KOMPLEMENT

- Om ett träd ska nyhamlas ska du göra detta det första året i ditt åtagande
- Du ska utföra lövtäkten på varje enskilt lövtäktsträd, minst en gång under den tid som åtagandet gäller
- Du ska genomföra löpande skötsel av dina lövtäktsträd, till exempel ta bort vattskott från stammen och hålla undan sly kring trädet.



”Vi måste hitta nya möjligheter”

Ingemar Svensson arbetar hårt för bredbandsutbyggnaden. Han har själv lett en byanätsförening och har lång erfarenhet från att arbeta inom offentliga sektorn. Och han brinner för att landsbygden ska få tillgång till snabba uppkopplingar. Möt Ingemar Svensson, länets nya bredbandskoordinator.

Text Åslög Kantelius | Foto Patrik Westerlund

Bredband är en av de viktigaste infrastrukturfrågorna just nu. Bredband är grunden för den digitaliseringsvåg som vi ser i dagens samhälle och det är kanske den mest samhällsomvälvande utvecklingen sedan industrialismen på

1800-talet. För att stötta bredbandsutbyggnaden har regeringen avsatt pengar för att tillsätta bredbandskoordinatorer.

I vårt län ansvarar Region Jönköpings län för den regionala utvecklingen och därför gav regeringen

uppdraget åt regionen att ansvara för att en bredbandskoordinator tillsätts. I december 2015 började Ingemar Svensson som bredbandskoordinator med det omfattande arbetet att ge länet bredband. I tjänsten ingår att verka för övergripande

samordning, samverkan och samarbete i bredbandsfrågor samt fungera som kontaktperson för sådana frågor. Det finns många som bygger bredband, både kommunala bolag, kommersiella aktörer och föreningar, men även privatpersoner. Det är arbetet med att bygga bredband som bredbandskoordinatorerna ska underlätta.

BREDBAND OCH BYALAG ÄR INGET NYTT FÖR INGEMAR

Ingemar är ingen nybörjare i de här frågorna. Han har själv arbetat som projektledare i en byanätsförening i Åsenhöga i Gnosjö kommun så han vet hur det är att knacka dörr, hålla i stormöten och genomföra ett bredbandsprojekt från idé tills att fibern ligger nedgrävd och nätet är driftsatt. Ingemar tycker själv att han har haft stor nytta av sin bakgrund.

– Jag har haft nytta av att ha varit projektledare för en fiberförening, det gör att jag kan få ihop alla delar från ekonomi och organisation till grävning. Det är en bra erfarenhet att ha med sig.

Innan dess har Ingemar varit i offentlighetens tjänst i 30 år och han har även drivit egen verksamhet inom samhälls- och landsbygdsutveckling samt inom miljöområdet. De senaste 10 åren har han haft olika typer av projektledaruppdrag både för att ta fram miljömålsprogrammet, att starta upp Leaderorganisationen i Västra Småland, han var aktiv i projektet ”Kulturarv Marieholm” och även i arbetet för att ta fram översiktsplanen i Gnosjö. Att driva processen med översiktsplaner har varit en bra erfarenhet, enligt Ingemar.

– Det spänner ju över många ämnesområden och jag har jobbat med att hålla ihop arbetet med många olika aktörer som exempelvis kommunen, länsstyrelsen och Trafikverket.

BREDBANDSKOORDINATOR

Ingemar är inte ensam i arbetet att ge bredband åt länet. För landets

alla bredbandskoordinatorer finns bredbandskoordinatorernas kansli som bemannas av Post- och telestyrelsens personal. Kansliet är en del av organisationen Bredbandsforum som ska främja samverkan kring bredbandsutbyggnad. Förutom att träffa kollegorna, landets andra bredbandskoordinatorer, och utbyta erfarenheter så samarbetar Ingemar och Länsstyrelsen i alla relevanta frågor.

Ingemars arbete inriktar sig främst på de samverkande, strategiska och stora frågorna som rör hela länet, både stad och land, och att stötta utbygganden. Det kan vara frågor om att bygga ut med andra tekniker eller att hitta lösningar på mobiltäckningen. Länsstyrelsen däremot ansvarar för de pengarna som finns i Landsbygdsprogrammet 2014-2020 och som är öronmärkta till landsbygden för att bygga ut bredband.

SVERIGES BREDBANDSMÅL

Ingemar och Länsstyrelsen arbetar tillsammans för att skapa en bra grund för bredbandsutbyggnaden och för att hitta andra lösningar på problemet. Det finns fortfarande stora utmaningar kvar för att nå Sveriges bredbandsmål som innebär att 90 procent av hushållen ska ha tillgång till bredband år 2020. En viktig del i arbetet är att hantera stöd till bredband, men Landsbygdsprogrammet har blivit försenat och pengarna räcker inte till alla som ansökt.

– Den stora risken är att vi tappar engagemang vilket är en av de största utmaningarna. Vi måste också hitta andra möjligheter att bygga ut när stödpengarna inte räcker till alla. ■

FAKTA/ EN BREDBANDSKOORDINATOR SKA:

- verka för övergripande samordning, samverkan och samarbete mellan aktörer verksamma i länet,
- verka för en ökad förståelse för sambandet mellan bredbandsutbyggnad och möjligheten att öka utbud och efterfrågan av digitala tjänster,
- främja länsöverskridande samarbeten kring bredbandsutbyggnad,
- stödja och främja kommunernas arbete med bredbandsfrågor,
- vara sammankallande för nätverk om bredbandsfrågor i länet för kommuner,
- stödja och underlätta arbete som bedrivs av lokala initiativ för bredbandsutbyggnad (byanät),
- hålla sig informerad om planerade och pågående strategiska bredbands-satsningar, inklusive satsningar finansierade med bredbandsstöd såväl nationellt som från EU, i det egna länet,
- bidra till att sprida information om vilka områden som har mindre god bredbandstäckning i det egna länet,
- samverka med Post- och telestyrelsen i arbetet med att identifiera var i det egna länet det finns brister i mobiltäckningen i områden där människor befinner sig (så kallade vita fläckar),
- bistå den nationella nivån i uppföljningsarbete kopplat till bredbandsutbyggnad i enlighet med instruktioner som tas fram av Post- och telestyrelsen,
- Ansvara för att en kartläggning görs av nuläge vad gäller länets bredbandstillgång, aktörer, pågående och planerad utbyggnad samt framtida behov och utmaningar.

OM BREDBANDSFORUM

Regeringen beslutade i november 2009 om bredbandsstrategi för Sverige. Bredbandsforum är en viktig del av strategin. Forumet främjar samverkan kring bredbandsutbyggnad. Företag, myndigheter och organisationer möts i Bredbandsforum för att tillsammans hitta lösningar som ökar tillgången till bredband i hela landet.
www.bredbandsforum.se

Lugn och ro viktigt för en hållbar framtid

Tysta och ostörda områden blir allt mer ovanliga i landskapet. I stora delar av södra Sverige är de en bristvara vilket påverkar vår hälsa. Under 2015 togs en modell fram som gör det möjligt att kartlägga dessa områden.

Text Yvonne Liliegren | Foto Camilla Zilo

Ostördhet i form av frånvaro av buller är något som vi vet kan påverka människors hälsa och de flesta djurarters livsmiljöer. Den avstressning och det välbefinnande som man kan uppleva på platser där endast naturens egna ljud hörs är något som de flesta av oss finner både energi och harmoni i.

Ostörda områden är viktiga ur ett ekologiskt perspektiv men även för möjligheten till ett bra friluftsliv. Dessa områden blir allt ovanligare i landskapet.

För att vi ska kunna behålla ostörda områdena behöver vi veta var de finns. Blir de fler eller färre, större eller mindre? Arbetar vi för att öka en grön infrastruktur eller är det så att vi fragmenterar vårt landskap ännu mer?

KARTOR ÖVER OSTÖRDA OMRÅDEN

Med utgångspunkt från detta har Länsstyrelsen med medel från Naturvårdsverket tagit fram en kostnads-effektiv modell i GIS (geografiskt

informationssystem) för att hitta ostörda områden på framförallt kommun- och länsnivå. Modellen har under hösten 2015 tillämpats över hela landet inom arbetet med grön infrastruktur.

Modellen går ut på att de bullerkällor som är med i analysen får en räckvidd som är beräknad utifrån att bullret inte möter något motstånd. Dessa bullerkällor har på förhand antagits ha mest påverkan på sin omgivning. Till detta har analyser gjorts för att se hur olika typer av vegetation samverkar i ljudspridningen. Till exempel så hindrar barrskogen ljudspridningen mer än öppet vatten.

OSTÖRDA OMRÅDEN I JÖNKÖPINGS LÄN

En analys av Jönköpings län gjordes under 2014. Kartan visar att de områden som är relativt opåverkade av buller också ur ett djurs perspektiv kan ses som ostörda områden. I dessa består ljudbilden främst av naturliga ljud. Grönt i kartan är

ostörda områden medan ljusare delar visar områden med buller skapat av människan. De kommuner som har mest problem med buller är Nässjö och Vaggeryds kommuner. Gnosjö, Sävsjö och Vetlanda kommuner har flest ostörda områden.

BRA VERKTYG FÖR EN HÅLLBAR UTVECKLING

Vår förhoppning är att modellen ska kunna användas i hela landet och att den ska fylla många syften. Exempel på användningsområden:

- uppföljning av miljömålen
- miljöövervakning (det vill säga följa hur områdena förändras över tid och rum)
- underlag inom arbetet med grön infrastruktur
- kartläggning av lämpliga friluftsområden
- underlag inom ärendehantering och fysisk planering.
- framtida planering och infrastruktur ■



BAKGRUND OCH VIDARE LÄSNING

Några av miljömålen har preciseringar som handlar om att påverkan från buller ska minimeras, att fragmentering av livsmiljöer inte ska ske och att värdefulla friluftsområden ska värnas och behållas.

- Läs mer i rapporten *Ostörda områden – Var finns de? En GIS-modell för identifiering av bullerfria områden* Meddelande 2015:01. Finns att ladda ner på vår webbsida lansstyrelsen .se/jonkoping
- På länsstyrelsens webbplats lansstyrelsen .se/jonkoping kan du även hitta mer information om grön infrastruktur.

Rådgivning och kurser

Nu har rådgivnings- och kursverksamheten som finansieras av det nya landsbygdprogrammet kommit igång. I vår och sommar kommer det finnas ett stort utbud av rådgivning och kurser.

Text och foto Thordis Samuelsson



Länsstyrelsen hanterar medel inom områdena Greppa Näringen, ekologisk produktion och odlingslandskapet/biologisk mångfald.

ODLINGSLANDSKAPET

Du kan få kostnadsfri rådgivning kring det mesta som rör betesmarker och våtmarker. Det kan vara anläggning och skötsel av våtmark, skötsel av naturbetesmarker och slätterängar, restaurering av igenväxta marker eller andra insatser som främjar gårdens natur- och kulturvärden. Under senvåren och sommaren kommer det att bli ett antal fältvandringar med olika teman.

Kontakta gärna någon av rådgivarna om du har frågor eller vill ha ett rådgivningsbesök.

GREPPA NÄRINGEN

Greppa Näringen erbjuder kostnadsfri rådgivning och kursverksamhet som både lantbrukare och miljön kan tjäna på. Målet är minskade utsläpp av klimatgaser, minskad övergödning och säker användning av växtskyddsmedel. För att ta del av Greppa Näringens rådgivning måste du bruka minst 50 ha åker och/eller ha en djurhållning på minst 25 djurenheter (enligt Miljöbalkens sätt att räkna). Tillhör du inte målgruppen för rådgivningen kan du ändå ta del av kurser och annat som Greppa Näringen erbjuder. Läs mer på www.greppa.nu och

anmäl dig som medlem.

Det finns mindre pengar till Greppa Näringen i nya landsbygdsprogrammet. Därför har vi beslutat att prioritera rådgivningen till områden som har övergödda vattendrag och där övergödningen till en större del kan hänföras till jordbruket. Under 2016 kommer det området att vara Östra Vätterbranterna. Det innebär att i första hand tar vi in nya rådgivningsmedlemmar från detta område.

Länsstyrelsen har upphandlat det mesta av rådgivningen i Greppa Näringen. Vill du komma i kontakt med ett speciellt rådgivningsföretag kan du på www.greppa.nu gå in på Våra tjänster – Rådgivning – Hitta rådgivningsföretag – Jönköpings län. Där ser du vilka rådgivningar ett valt företag har avtal om.

EKOLOGISK PRODUKTION

Du som funderar på att lägga om till ekologisk produktion kan få kostnadsfri rådgivning innan och under omlägningsfasen. Det kan vara genomgång av växtodlingsfrågor, foderbehov för djuren, anpassning av stallar eller hur ekonomin kommer att påverkas. Länsstyrelsen har upphandlat ekorådgivningen, kontaktlista finns i rutan till höger.

Kursverksamheten på ekosidan i vår kommer att handla om parasiter, nötköttproduktion och ekologiska grönsaker. På det sistnämnda temat kommer det också att bli ett par fältvandringar. ■

KONTAKTPERSONER

LÄNSSTYRELSEN

Odlingslandskapet

Lone Möller
telefon 010-22 36 246

Britta Lidberg
telefon 010-22 36 245

Lennart Persson
telefon 010-22 36 247

Ekologisk produktion

Gunvor Bergman
telefon 010-22 36 241

Thordis Samuelsson
telefon 010-22 36 248

Greppa Näringen

Thordis Samuelsson
telefon 010-22 36 248

E-post till samtliga är förnamn.
efternamn@lansstyrelsen.se

RÅDGININGSFÖRETAG

EKOLOGISK PRODUKTION

Hushållningssällskapet
(Växtodling, ekonomi, bygg,
lammproduktion)
Christoph Hochmuth
telefon 036-39 88 73

Agroråd, (Växtodling)
Per-Anders Andersson
telefon 076-32 51 196

Baks & co ab, (Växtodling)
Stina Pettersson
telefon 070-291 98 38

Erika Vestgöte Dreber, (Bygg)
telefon 076-76 33 850

Växa, (Mjolk och nötkött)
Nilla Henning
telefon 010-471 05 37

RÅDGININGSFÖRETAG

GREPPA NÄRINGEN

Finns under Rådgivning på
www.greppa.nu

Ekologisk grönsaksodling

Välkommen till en kursdag med inriktning på växtföljd och växtnäring i frilandsodling.

Medverkande: Elisabeth Ögren, Jordbruksverket, rådgivare med lång erfarenhet från rådgivning inom ekologisk grönsaksodling. Marcus Söderlind, ekologisk grönsaksodlare utanför Habo och Gunvor Bergman, ekorådgivare på Länsstyrelsen (kursansvarig).

Tid och plats: Torsdag 31 mars klockan 9–16. Rudenstams frukt och bär, utanför Huskvarna, samma hus som butiken.

Anmälan: Anmälan via mail till kursanmalan.jonkoping@lansstyrelsen.se. Sista anmälningsdag 21 mars. Glöm inte att ange specialkost.

Kostnad: 400 kronor + moms. I priset ingår kursmaterial, lunch och två fika.

Kontakt: Gunvor Bergman, telefon 010-223 62 41, Magnus Engstedt, telefon 010-223 62 44, Thordis Samuelsson, telefon 010-223 62 48.

Om du är företagare och producerar livsmedel i primärproduktion ska du registrera din anläggning hos Länsstyrelsen.

Ny e-tjänst förenklar för livsmedelsföretag

Från och med i år finns en ny e-tjänst för livsmedelsproducenter. Den underlättar den nödvändiga registreringen av primärproduktionsanläggningar.

Text Krister Ekberg | Foto Länsstyrelsen

Du som är lantbruksföretagare, yrkesfiskare, jägare, grönsaksodlare eller producent av andra livsmedel i primärproduktionsledet ska registrera din anläggning hos Länsstyrelsen. Fortfarande saknas det dock alltför många primärproducenter av livsmedel i registret. Den som inte är registrerad får inte sälja sina livsmedel.

För att få fler att registrera sig som primärproducenter lanserades 1 januari 2016 den nya e-tjänsten Primör där man kan registrera sig snabbt och enkelt. Registreringen är viktig för att öka spårbarheten på livsmedel.

Reglerna för att registrera primärproduktion av livsmedel är gemensamma för hela EU. Reglerna omfattar till exempel:

- odling av spannmål, potatis, frukt, bär och grönsaker
- uppfödning av nötkreatur, gris och fjäderfä



- ägg- och mjölkproduktion
- jakt, hägnat vilt, fiskodling, honungsproduktion
- plockning av vilda bär och svampar.

Den som bara producerar livsmedel för eget bruk behöver dock inte

göra någon anmälan.

Du hittar mer information om registrering och vad som gäller på länsstyrelsens webbplats lansstyrelsen.se/jonkoping. ■

Sötstark kyckling

Det här receptet är superenkelt och passar perfekt på middagsbordet hos barnfamiljen, då jag är säker på att såsen får det att vattnas i munnen både på stora och små.

När jag lagar kyckling brukar jag försöka undvika att köpa frysta bitar. De innehåller ofta mycket vatten, vilket gör att kycklingen blir kokt snarare än stekt eller grillad. Allra helst köper jag en hel kyckling direkt från gården, men det går ju bra att köpa närproducerad mat i de flesta välsorterade matbutiker numera.

Sätt ugnen på 200 grader. Blanda Sweet chili sås, soja, honung och eventuell öl i en skål. Lägg ut kycklingen på en plåt och pensla med marinaden. Snåla inte, utan dränk in kycklingen med alla söta goda smaker, och tillaga i ugnen tills köttsaften är klar och kycklingen genomstekt (cirka 45 minuter).

Finhacka rödlök och paprika till såsen.

Fräs löken och paprikan i lite olja.

Fyll på med sweet chili sås och grädde och låt koka upp under omrörning. Servera med ris och en stor grönsallad.

Smaklig måltid!

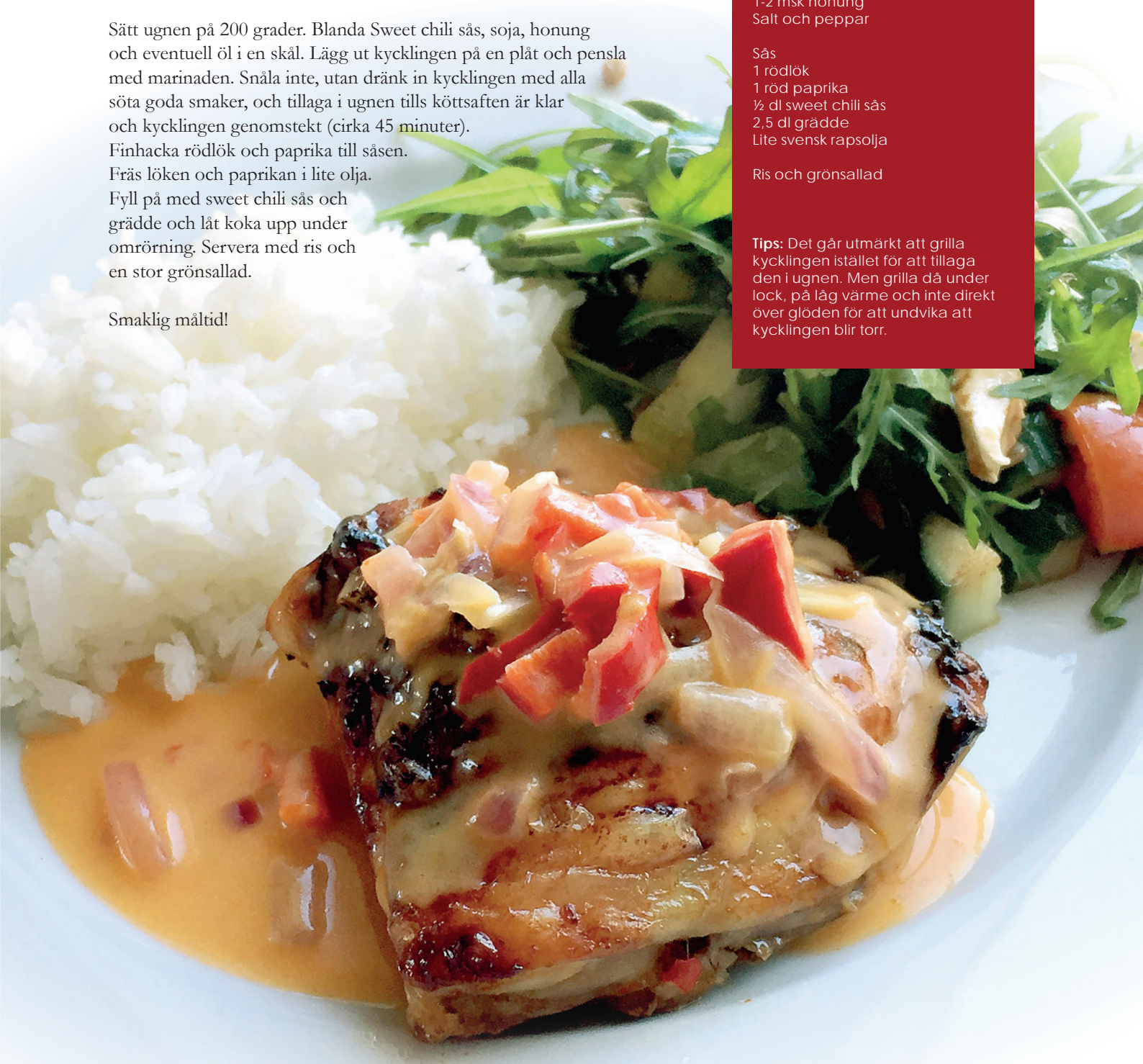
FYRA PORTIONER

En styckad kyckling (närproducerad)
½ dl Sweet chili sås
(Eventuellt en halv burk öl)
1-2 tsk kinesisk soja
1-2 msk honung
Salt och peppar

Sås
1 rödlök
1 röd paprika
½ dl sweet chili sås
2,5 dl grädde
Lite svensk rapsolja

Ris och grönsallad

Tips: Det går utmärkt att grilla kycklingen istället för att tillaga den i ugnen. Men grilla då under lock, på låg värme och inte direkt över glöden för att undvika att kycklingen blir torr.



Smått och gott från länet

SKAPA NYA JOBB PÅ LANDSBYGDEN

För att öka möjligheterna för småföretagen på landsbygden att utvecklas kommer vi att ordna olika informationsinsatser, kurser, rådgivningar och företagsledningstjänster. Kurserna kan till exempel handla om marknadskunskap och ledarskap. En del av innehållet kan också vara inriktat på att utveckla och ta tillvara kulturarv och traditionell kunskap.

Syftet är att konkurrenskraften inom företagen ska kunna öka. Förutom ökade kunskaper kan ett resultat också bli att företagen kan utveckla olika samverkansformer. Det ska leda till att det blir fler arbetstillfällen på landsbygden. Det är företag inom bland annat service, upplevelser, besöksnäringen och tillverkningsindustrin som kommer att få den här möjligheten.

Nya stöd har öppnat för ansökan

Det är åtgärder i landsbygdsprogrammets delar för företagsstöd, projektstöd och miljöinvesteringar som nu har öppnat för ansökan.

Åtgärderna är:

- miljöinvesteringar för reglerbar dränering och tvåstegsdiken (se artikel)
- stöd till samarbeten och pilotprojekt på landsbygden
- stöd till miljöåtgärder i skogen (Skogsstyrelsen är handläggande myndighet)
- stöd för lokalt ledd utveckling

Länsstyrelsen kommer att kunna handlägga stöden i mars. Information om åtgärderna finns hos Jordbruksverket och på www.framtidenslandsbygd.se.

SENASTE NYTT I LANDSBYGDS- PROGRAMMET 2014-2020

På www.framtidenslandsbygd.se hittar du aktuell information om Landsbygdsprogrammet 2014-2020. Där kan du ta del av mer information om de stöd som finns att söka och läsa de vanligaste frågorna om hur du kan söka landsbygdsstöd, som kommer in till oss. Där hittar du även kontaktuppgifter till handläggare.

Du kan också prenumerera på vårt nyhetsbrev om landsbygdsprogrammet. Önskar du prenumerera på nyhetsbrevet, skicka e-post till landsbygd.jonkoping@lansstyrelsen.se





VÄCK INTE DEN MUS SOM SOVER

Ibland ringer personer till oss och undrar vad de ska göra med fladdermöss som sover i jordkällaren. Vårt svar är ingenting! Fladdermössen behöver sin törnrosasömn tills vårvärmen väcker dem. Störs de för mycket under dvalan kan de vakna och i värsta fall riskerar de att dö eftersom det kräver mycket energi att gå i dvala igen. Bilden visar arten nordfladdermus.

SAKNAR DU SAM-UTSKICKET?

Tyvärr kommer inte alla att få SAM-utskicket hem i brevlådan i år. Du som inte har fått något SAM-utskick i Jönköpings län, kan vända sig till oss här på Länsstyrelsen. Vi skickar då ut SAM-utskicket till er. Du hittar våra kontaktuppgifter via vår webbplats www.lansstyrelsen.se/jonkoping eller ring vår växel på nummer 010-223 60 00

Intresserad av att restaurera betesmark?

Miljöersättningen för restaurering av betesmarker och slätterängar är ett femårigt åtagande som kan sökas av dig som vill restaurera igenväxta marker med natur- och kulturvärden. Gamla grova träd, rester av ängs- och betesmarksflora samt stenmurar och odlingsrösen är exempel på värden som du kan få ersättning för att bevara. Du kan även få ersättning för att restaurera skogsbeten.

Ansökan görs i samband med

SAM-ansökan och efter det tar länsstyrelsen kontakt med dig och tillsammans gör vi en femårig restaureringsplan. Du binder dig även att sköta marken i fem år efter att restaureringen är klar.

Marken ska vara så pass igenväxt att det behövs fem år för att åter skapa betesmark eller slätteräng och få tillbaka ett fodervärde.

Har du en måttligt igenväxt mark där det fortfarande finns ett foder-

värde kanske du klarar av restaureringen under en säsong. Då kan miljöinvesteringen ”Engångsröjning av betesmark” passa bättre. Miljöinvestering kan sökas när som helst under året och efter engångsröjningen ska du söka särskild skötsel för betesmarken eller slätterängen.

Mer information kring ersättningarna finns på jordbruksverkets hemsida, www.jordbruksverket.se



Nu hittar du oss på Facebook

www.facebook.com/jonkopings.lan

Tillsammans utvecklar vi

FRAMTIDENS LANDSBYGD

