

FÖRVETET

EN TIDNING FÖR DIG INOM JORDBRUK OCH LANDSBYGD | LÄNSSTYRELSEN I JÖNKÖPINGS LÄN | NR 2 2016

12

*platser väl
värda ett besök*

Smultronställen

LÄNSBOR GER SINA BÄSTA TIPS

UPPLEV LÄNET

Möt våren med LärKvitter | Det natursköna
Högarps by | Ut i naturen, tillbaka i tiden



Länsstyrelsen
i Jönköpings län

FÖRVETET

UTGIVARE

Länsstyrelsen i Jönköpings län
Telefon 010-223 60 00
E-post jonkoping@lansstyrelsen.se
Webb www.lansstyrelsen.se/jonkoping

ANSVARIG UTGIVARE

Lars Sandberg, Avdelningschef
Landsbygdsavdelningen,
Länsstyrelsen i Jönköpings län
E-post lars.sandberg@lansstyrelsen.se

UTGIVNINGSPLAN 2016

4 mars, 13 maj, 16 september,
9 december

PRENUMERATION

Önskar du prenumerera på Förvetet
kontakta Länsstyrelsens växel.
Prenumerationen är kostnadsfri.
Telefon 010-223 60 00
E-post jonkoping@lansstyrelsen.se

AD OCH GRAFISK FORM

Jenny Gustafsson

FOTO

Länsstyrelsen i Jönköpings län
(om inget annat anges).
Framsida bild Länsstyrelsen.

UPPLAGA

5 200 exemplar

TRYCK

TMG Tabergs



Länsstyrelsen
i Jönköpings län



Förvetet delfinansieras
av EU-medel



Europeiska jordbruksfonden för
landsbygdsutveckling: Europa
investerar i landsbygdsområden

Gör en utflykt!

Nu är den härliga våren här igen. Ljuset kommer tillbaka, dagarna känns längre och vi börjar planera och drömma om allt vi ska göra under sommaren. Själv är jag tidsoptimist och brukar göra upp mängder med planer på vad som ska göras med hus och trädgård under sommaren. Dessa planer inkluderar också deltagande från övriga familjen som dock inte alltid delar min optimism kring vad vi ska fixa med. Märkligt att jag alltid glömmer detta från förra året...

I detta nummer av Förvetet har vi med ett uppslag där ett antal personer ger sina tips på utflyktsmål. Kanske känner du igen ditt eget smultronställe? Om inte så kanske tipsen kan bidra till att du hittar ett nytt!

Mitt tips är att du en solig dag passar på och packar fikakorgen med dina egna fikafavoriter samt åker på utflykt i vårt län. Du måste inte ha massor av tid till ditt förfogande, fånga tillfället, några timmar kan räcka för att du ska få nya intryck och fina minnen med dig.

Under din utflykt får du gärna ägna en tacksam tanke åt alla våra lantbrukare som med sina betesdjur ger oss vårt öppna varierande odlingslandskap. Jönköpings län är ett av de djurtätaste länen i Sverige. Utan betesdjuren skulle våra vackra bygder snabbt förbuskas och växa igen.

Nu under våren har vi på Länsstyrelsen äntligen fått möjlighet att börja handlägga ansökningar om företagsstöd och projektstöd inom landsbygdsprogrammet 2014-2020. Uppstarten av det nya landsbygdsprogrammet har försenats och tagit alldeles för lång tid. Regelverk och datorsystem för vår handläggning och beslutsfattande kommer först under sommaren att vara helt färdigutvecklade. Jag och mina medarbetare vill tacka alla som ansökt om stöd inom landsbygdsprogrammet för den förståelse ni visat för att vi inte haft möjlighet att handlägga och fatta beslut kring era ansökningar. När alla system fungerar som det är tänkt kommer vi att prioritera en effektiv hantering av samtliga ansökningar.

Trots det intensiva arbetet med ansökningar inom landsbygdsprogrammet och andra arbetsuppgifter på landsbygdsavdelningen hoppas jag att mina duktiga medarbetare även de tar sig tid till en utflykt eller två under sommaren!

Lars Sandberg
Avdelningschef Landsbygdsavdelningen



DETTA NUMRETS FÖRFATTARE

Vill du komma i
kontakt med någon
artikelförfattare?

Vi nås via telefon 010-223 60 00
e-post fornamn.efternamn
@lansstyrelsen.se



Camilla Zilo



Gunvor Bergman



Jens Mattsson



Johan Rova



Leif Thörne



Lone Möller



Malin Setzer



Maria Åkesson



Monika Gustafsson



Pär Axenfjord



Åsa Thorsell



Innehåll nr 2 2016

- 4 Välkommen till världens vackraste län**
Vad lockar dig ut i naturen? Kanske är det våra vackra sjöar eller är det möjligen något av våra naturreservat? I Jönköpings län finns något för alla.
- 6 Blomning hela sommaren**
Så ska du så för att se till att humlor och bin har mat hela sommaren!
- 8 Ut i naturen, tillbaka i tiden**
Läs om den lilla pärlan Råbyskogen. En vacker tidskapsel väl värt ett besök.
- 10 Det natursköna kulturreservatet Högarps by**
Byn i Vetlanda kommun som visar upp allt som en gång var typiskt för det småländska höglandet.
- 12 Möt våren med LärKvitter**
Med hjälp av Jorbruksverkets app kan du bli en hejare på fåglar. Appen finns för både Iphone och Android.
- 14 En unik naturupplevelse**
I Mullsjö kommun ligger Ryfors gammelskog, ett litet men mycket besöksvärt naturreservat.
- 16 Visst nappar det!**
Det finns gott om sjöar i länet och många av dem erbjuder fantastiska fiskevatten oavsett om du är ute efter göd, gädda eller abborre.
- 18 Vilket är ditt smultronställe i länet?**
Tolv länsbor ger sina bästa tips.
- 20 Välkommen till vårens fältvandringar**
I vår kan du följa med på fältvandring och lära dig mer om bland annat kulturvärden, våtmarker eller ekologiska grödor.
- 22 Tankar från snåret**
Länsstyrelsens Johan Rova bjuder på tänkvärda tankar om nässlor och vårsol.
- 23 Vårsol till lunch**
Så lagar du den perfekta nässelsoppa – en både nyttigt och god lunch.
- 24 Smått och gott från länet**
Läs om magisk nattvandring, Klimatpriset, smörlager och mycket annat.
- 26 Kontaktlista**
Landsbygdsavdelningen Telefonnummer och kontaktuppgifter till alla våra medarbetare. Se till att spara – du vet aldrig när du behöver få tag på oss nästa gång!

Välkommen till världens vackraste län

Vad lockar dig ut i naturen? Kanske är det våra vackra sjöar eller är det möjligen något av våra naturreservat? I Jönköpings län finns något för alla. På det här uppslaget ger vi dig en hel del tips på platser väl värda ett besök.



2 REMMA BY med anor från 1500-talet. Här kan du uppleva historiska miljöer med bevarade långhus och baka i stenugn.



3 TUSKEBO PROMENADSTIG sträcker sig 5,5 kilometer, genom två socknar i ett varierat landskap med många intressanta och vackra miljöer. Vägen mellan Tuskebo och Pålsbo har gamla anor som kyrkväg mellan Våthult och Villstad. Här finns ett levande kulturlandskap med betesmarker och åkrar som fortfarande brukas. (Foto Gislaveds kommun)



1 HÖKESÅN är ett naturreservat i Habo tätort där du under hösten kan uppleva Vätterns öringar leka. Här finns också vackra kulturhistoriska byggnader att uppleva.



4 DRAVEN MED BETADE STRANDÄNGAR är en av Smålands viktigaste och artrikaste fågellokaler. Här häckar årta, småfläckig sumphöna, sothöna, vattenrall, skrattnås, rördrom, bläsand, storspov, brun kärrhök, sångsvan, trana och grågås. Här finns grillplats, strövstigar samt fågeltorn och gömslen för fågelskådning.



5 STORE MOSSE är Sydsveriges största myrområde. Här kan du besöka naturum, gå på vandringar, beskåda det rika fågellivet och mycket mer!





12 ÅSENS BY, med sitt ålderdomliga odlingslandskap, visar hur en småländsk by kunde se ut kring sekelskiftet 1900. Besök gärna byn under odlings-säsongen, då du har möjlighet att få se arbetshästarna bruka jorden. Kontakt: www.asensby.com



11 HÄGNEN, en pittoresk liten gård från början av 1800-talet, omgärdad av vacker gammal skog och öppen ängsmark.



10 STORA NÄTAREN är en fiskrik sjö med många arter. Gös förekommer i rikliga mängder. Fiskekort kan bland annat köpas på ifiske.se.



9 SKURUGATA En vandring genom bergsklyftan Skurugata lämnar ingen oberörd. Skreven är den största i Småland, med bergväggar som är upp till 35 meter höga.



6 SÄVSJÖ HÄRADSVÄG. En knappt två mil lång vägsträcka som går från Vallsjö gamla kyrka till Norra Ljunga kyrka. Ut-eftter vägen finner man unika natur- och kulturmiljöer och kan ta del av bygdens historia. Ladda ner broschyr och karta från Sävsjö kommuns webbsida.



7 HÖRNEBO SKIFFERGRUVAN är ett av Sveriges vackraste dagbrott. Här bröts takskeffer fram till slutet av 1800-talet. Under sommaren brukar det hållas konserter nere i gruvan. (Foto Destination Vetlanda)



8 SKIRÖ med omnejd är ett vackert odlingslandskap med sjöar, kuperad terräng, många lövträd och en rik flora. I grannskapet finns även andra intressanta natur- och kulturmiljöer som Repperda äng och stenmurar och kulturresevatet Högarps by.

Blomning hela sommaren

Humlor och bin, fjärilar och blomflugor – alla är viktiga pollinatörer och alla behöver mat hela sommaren. Utan pollination blir skördarna lägre och utan pollen och nektar får insekterna svälta. Är det möjligt att åstadkomma ett dukat bord åt dessa duktiga medhjälpare under hela växtsäsongen?

Text Lone Möller | Foto Symbolbilder.se

Den tidiga våren är det vide och hassel som erbjuder pollen till de yrvakna och hungriga humledrottningarna som sovit sig igenom vintern. Nu ska de äta upp sig för att orka lägga ägg och bygga upp en ny familj. Videbuskarna lyser i gult eller silvergrått. Den gula busken, som är full av näringsrikt pollen, är hanen. Den är den viktiga i detta sammanhang. När det lyser gult längs skogsbrynen har humlan dukat bord. De ludna videokissarna på honbusken må vara näpna att se på men mycket till mat är det inte.

Längre fram kommer vårblommor i trädgårdar och hagar. Hallon och blåbär blommar i skogarna och äpple- och körsbärsblom slår ut. När rapsen blommar finns ett överflöd av mat. Men vad händer sedan, under högsommaren när mycket blommat över och gått i frö? Överflödet av mat minskar samtidigt som humlesamhällena växer.

HONUNGSÖRT I KANTEN

Anlägg en örtrik kantzon i åkerkan-

ten. Honungsört och perserklöver ger tillsammans lång blomning och är mums för humlorna. Ett-årig lupin likaså. Fleråriga arter är exempelvis rödklöver och lusern som tillsammans med konkurrenssvaga gräs utgör en bra blandning. Putsa eller skörda efter blomning. Skörd förlänger baljväxternas livslängd och gör att förnaansamlingen minskar och håller tillbaka ogräset. Nyttoinsekter som jordlöpare och kortvingar gömmer sig under dagen i sprutfria kantzoner och ger sig nat-tetid ut i fälten för att äta bladlöss och harkrankar.

BLOMMANDE RENAR

Åker- och vägrenar är viktiga på så sätt att de binder ihop landskapet med gröna stråk där insekter och smådjur kan färdas. Grön infrastruktur är ett ord på modet och handlar om att försöka återskapa kontaktvägar mellan värdefulla miljöer som splittrats upp av stora åkerområden, skogar, vägar och städer. Det kan ske på storskalig landskapsnivå men även inom gården. Ett sätt att knyta

ihop gårdens eller byns hagar och ängar är att låta renarna blomma, och blomma länge. Vänta med att slå dem sent på sommaren så att växterna hinner fröa av sig. Slå först den ena vägrenen och låt den andra blomma ytterligare en tid innan du slår även den.

RÖSEN OCH STENMURAR

Flera nyttoinsekter hittar föda och livsrum mellan stenarna och den intilliggande vegetationen. Fjärilar söker värme och uppehåller sig gärna på de solbelysta stenarna. Håll rösen och stenmurar fria från sly och annan beskuggning och spara gärna enstaka videbuskar och bärande träd och buskar som växer en bit från muren och inte skadar den.

BRYNMILJÖER

Brynmiljöer är mötesplatsen mellan de vilda djuren som kommer från den öppna respektive den slutna delen av landskapet. Ett väl utvecklat bryn har flera trappsteg. Längst ut finns den betade marken som övergår i ett lågt buskage. Innanför



BLOMMOR HELA SOMMAREN

Bina samlar nektar- och pollen varje dag från tidig vår till oktober. Med blommande växter hela säsongen skapar du goda förutsättningar för både vilda och tama pollinerare:

- Se till att det finns gott om salix på våren.
- Odla vall med vitklöver, rödklöver och honungsört för att ha nektar- och pollen under maj och juni.
- Mot hög- och sensommar bär du ha oljeväxter.
- Se också till att det finns sent blommande växter i trakten som fältvädd, ängsvädd, violer, vickrar eller ljung.
- Även blommande ogräs och annan undervegetation kan locka pollinerare till fältet.

Tänk på att vissa kemiska växtskyddsmedel är särskilt skadliga för pollinerande insekter. Dessa medel får inte användas i odlingar där humlor och bin flyger. Läs alltid preparatets bruksanvisning, där finns uppgifter om hur giftigt det är för bin och anvisningar om hur du skyddar pollinerarna i och runt fältet.

detta finns de högre buskarna och mindre träden som längre in är en väl uppvuxen skog. Bryn är särskild värdefulla om de betas eftersom det förhindrar igenväxning och skapar variation. Brynet ger förutom skydd och föda, varma platser som blommar tidigare än omgivningen. Här möts arterna för parning eller för att yngla. Brynen fungerar även som spridningsstråk för insekter, fåglar och småvilt i landskapet.

BLOMSTERRIKA TRÄDGÅRDAR

Även om trädgårdarna är små i förhållande till omgivningen så

kan de spela en viktig roll. Plantera och så växter som har olika blomningstid. Kryddörter som får gå i blom lockar många pollinatörer liksom rosenflockel, röd solhatt och rudbeckior. Blommande buskar är rika nektarkällor. Och sist men inte minst: städa inte för mycket i trädgården. En mångfald av ogräs hjälper också pollinerarna att hanka sig igenom blomningsfattiga perioder. ■

Ut i naturen, tillbaka i tiden

I Jönköpings kommun, nära Skärstad socken, finns en liten pärla väl värt ett besök. Vacker gammal skog blandad med pittoresk torpmiljö och alla faciliteter utflyktssugna kan tänkas önska.

Text & foto Camilla Zilo

Grusvägen slutar efter några kilometer genom gran-skog och förbi gölar. Vid parkeringen står en skylt om naturreservatet. På den står det:

”Dra in luft genom näsan och upplev naturens dofter som de var för länge sedan. Råbyskogen är till stora delar en gammal skog där naturen har fått sköta sig själv under lång tid. Orördheten, avskildheten och storleken gör den unik.

I reservatet finns ett bevarat torp från början av 1800-talet. Torpet Hägnen har varit bebott ända fram till 1999 trots att det inte fanns någon riktig väg fram till torpet och inget vatten eller el indraget i huset.”

Vägen upp till Hägnen är brant det första stycket och kantas av klippor och skog. Efter en rejäl stigning planar skogsvägen ut och omsluts av skogens tystnad och mossan dämpar stegen.

Efter någon kilometer blir det ljusare och längre fram syns en gårdsgård. Små rödmålade hus ligger utspridda på den öppna plätten. Ett boningshus, en snickarbod, en smedja, vedbod, utedass och till och med en liten hundkoja. Här har många generationer bott, den sista

försvann för mindre än 20 år sedan. Bröderna Per och Erik föddes, växte upp, levde och dog här.

Skärstad hembygdsförening har varsamt renoverat byggnaderna och inrett dem som de kunde sett ut i sina glansdagar. Dörren till boningshuset är öppen, för att inte slå huvudet i dörrkarmen tvingas den som kliver in köksingången att ducka. Här syns spåren av de som bott här, det är slitet men hemtrevligt.

VÄNNER FÖR LIVET

”Man talar om folk man saknar. För mig är det Per i Hägnen som jag ofta tänker på.”

Så börjar Lars-Göran Johansson sin berättelse om Per och Erik i Hägnen, publicerad i Skärstadboken 2014. För honom är Hägnen så mycket mer än ett vackert utflyktsmål. Lars-Göran Johansson är ordförande i Skärstad hembygdsförening och jag träffar honom i Kaxholmen där föreningen har ett museum med många av de gamla tingen från Hägnen bevarade. Lars-Göran lärde känna bröderna på 50-talet och de blev vänner för livet. Han har många roliga historier tillsammans med bröderna och det

FAKTA/RÅBYSKOGEN

Naturreservatet Råbyskogen ligger på höjderna öster om Skärstad i Jönköpings kommun. Reservatet är ett ovanligt stort område med gammal barrskog. Terrängen i området är omväxlande och kuperad. Bergbranter och stup, kärr, mossar och små gölar rymms inom gränserna.

Beslutsår: 2006

Storlek: 116 hektar

Ägare: Staten och privat

Läge: Jönköpings kommun, cirka 2 kilometer ostsydost om Skärstad kyrka

Naturtyp: Gammal barrskog, tallskog, sumpskog, gölar, torpmiljö

Anordningar: Parkeringsplats, stig.

glänser i ögonen när han berättar.

– Per var lite förståndshandikappad men han hade alltid svar på tal, berättar Lars-Göran. En kväll när vi satt och grillade i Hägnen, sa han plötsligt att han skulle åka till månen den tionde augusti. Tiden gick och i mitten av augusti sprang jag förbi Hägnen. ”Va katten, är du hemma?” sa jag till Per. ”Jaha”, sa Per, ”det är uppskjutet till elfte november”.



Lars-Göran Johansson, Skärstad hembygdsförenings ordförande, var ofta och hälsade på bröderna ute i Hägnen.



Varje år slår trår Skärstad hembygdsförening Hägnen vilket gynnar en blomma som mandelblomma.



Bröderna Erik och Per bodde i Hägnen hela sitt liv. Bilden är tagen på 1980-talet. Foto: Skärstad hembygdsförening.

Per dog 1997 och Erik 1999, i samma hus de föddes och bodde i hela sitt liv. De levde ett hårt och enkelt liv utan några moderniteter.

– Att de var glada i de starka varorna är väl ingen hemlighet, men det var inget missbruk på det viset. De levde inte i överflöd, hade inget behov utav någonting. Jag är glad att jag blev bekant med dessa bröder, de var naturbarn, ärliga och rejäla och satte värde på den hjälp de kunde få, säger Lars-Göran.

När hembygdsföreningen tog över Hägnen år 2000 var det ett stort arbete de hade framför sig,

berättar Lars-Göran.

– Per och Erik sparade på allt, de slängde inget. Gamla kläder skulle slitas ut först tyckte de. Vi hittade säkert 30-40 par stickade vantar i en gammal byrå som aldrig varit använda. På vinden låg det saker upp till knäna. Jag hittade pappan Calles gamlas snickarlåda, helt orörd såg den ut att vara sedan hans död.

Pappan Carl August Andersson (1873-1942) var en riktig uppfinnare och byggde bland annat ett vindkraftverk i Hägnen. Han gjorde allt från möbler till likkistor och till och

med en fiol som finns att beskåda på museet i Kaxholmen.

BÄSTA UTFLYKTSMÅLET

Ute är det vår, nästan sommar i luften. Fåglar kvittrar i träden, det är vindstilla. Det hörs röster i skogen. En barnfamilj dyker upp, slår sig ner vid bänkarna och plockar fram fikakorgen. Barnen springer runt och tittar nyfiket in i de olika husen. Det som en gång var kärvt och fattigt har blivit ett vackert utflyktsmål, tack vare eldsjälarna som Lars-Göran. ■

Det natursköna kulturreservatet Högarps by

Genom en färd på slingriga vägar nås kulturreservatet Högarps by. Byn ligger i Vetlanda kommun, strax öster om Stenberga. Välkommen till fots in i en miljö typisk för det småländska höglandet.

Text Åsa Thorsell | Foto Länsstyrelsen | Illustration Nils Forshed





Detta är en by som har formats under århundraderna av mänsklig hand och betande djur. Det som skiljer Högarp från andra byar är att hit nådde inte moderniseringen av jordbruket. Här kan du därför uppleva ett landskap som bland annat innehåller flikiga åkrar, ängens blommor, betande djur och de hamlade träden som man lät växa upp på odlingsrösen och åkerholmar.

VANDRA PÅ STRÖVSTIGAR

Inom kulturreseptatet finns det två anlagda strövstigar, en röd och en gul slinga som är olika långa. De markerade stigarna tar dig runt i kulturreseptatet. Med en folder i handen, kan du få information om platserna och sevärdheterna som du passerar. Och är du ute vid rätt tid kanske du hittar

alla blommorna i Evert Taubes visa Sjösala vals: ”gullviva, mandelblom, kattfot och blå viol”!

ARBETE SOM SÄTTER SPÅR

Högarp är en lugn plats. En plats där vardagens jäkt rinner av dig och där du kan få perspektiv på det liv vi lever idag. Här blir du istället påmind om det slit och arbete som män och kvinnor utförde förr. Hur de till exempel rensade åkrarna fria från de stenar de orkade bära, för några maskiner fanns det inte, samtidigt som de tog till vara på det som naturen gav. Men Högarp är inget museum. De människor som brukar marken här idag gör det för sin överlevnad och deras arbete är en förutsättning för att kulturreseptatets natur- och kulturvärden ska bevaras och utvecklas. ■

KULTURRESEPTATET HÖGARPS BY

- Kulturreseptatet Högarps by bildades den 19 maj 2010
- Länets yngsta kulturreseptatet.
- Består av fem fastigheter där samtliga gårdar har byggnader på tomten från 1700- och 1800-talen.
- Kulturreseptatet ägs och brukas privat och är ungefär 60 hektar stort.
- Förvaltas av Länsstyrelsen i Jönköpings län.
- Inom kulturreseptatet gäller särskilda föreskrifter, till exempel är det inte tillåtet att göra upp eld eller gräva upp och plocka växter och svampar
- Hund får inte tas med i beteshagar och ska vara kopplad inom hela kulturreseptatet.

Möt våren med LärKvitter

Ta chansen att lära dig lite mer om fåglar i vår. I Jordbruksverkets app LärKvitter finns fakta och bilder om odlingslandskapets fåglar samt förslag på vad du kan göra för att gynna dem. Appen är gratis och innehåller även en frågetävling där du kan öva dig på att känna igen fågelläten.

Text Lone Möller | Foto Lars Petersson

Fåglarna i odlingslandskapet minskar. En orsak är att det är färre djur som betar ute i markerna. Betesdrift på naturbetesmarker gynnar bland annat starar och buskskvättor. Staren behöver också hålträd för att bygga bo i närheten av betesmarkerna. Bete på strandängar gynnar enkelbeckasin och andra vadarfåglar men även andar som hittar föda i de betade blåbårderna som djuren skapar mellan strandäng och vassbälte.

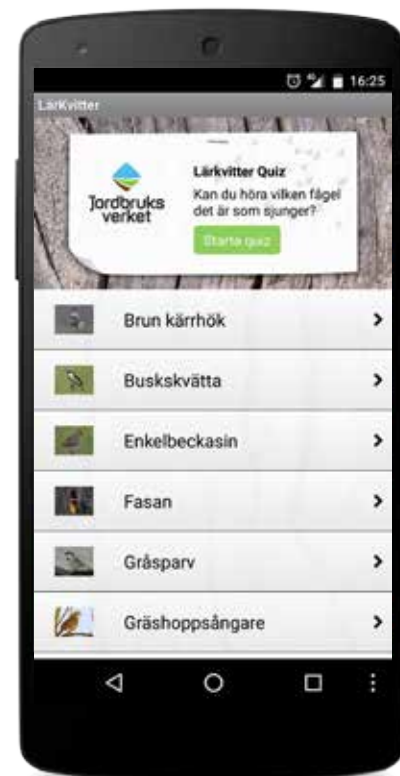
Kraftig röjning längs sjökanter och åar ger färre boplatser till småfåglar och brist på mat när alridåer försvinner. Grå- och grönsiska är små akrobater som klänger upp och ner för att äta alkottens frön.

Sånglärkan har svårt att hitta mat i täta höstsådda grödor. Där

gör avsiktliga såmistor stor nytta. Storspov och kornknarr häckar i lite högre gräs som på slåttvallar. Den tidiga vallskörden skadar många bon och ungar så att häckningen spolieras. Försök hålla koll på var det finns bon, kör runt dem eller flytta boet vid slåtter, föräldrarna hittar sina ungar. Förr var kornknarren så vanlig att den till och med förekom i kokböckerna. ”Alla recept för vaktel...kunna användas för kornknarr” står det att läsa i Escoffiers kokbok, tryckt på Åhlén och Åkerlunds boktryckeri 1927.

Att många av fåglarna dessutom är flyttfåglar gör att de påverkas av ändrade förhållanden på sina övervintringsplatser. Men det är ju en annan historia. ■

☛ Ladda ner appen från App Store eller Google Play. Sök på Jordbruksverket.



LÄSTIPS

I skriften Gynna fåglar från Jordbruksverket får du tips om hur du kan hjälpa fåglarna att trivas och överleva. Det kan handla om att mata de fåglar som stannar under vintern, eller att spara en liten del av slåttvallen, skapa kantzoner och behålla småbiotoper för att ge fåglarna tillgång till föda och skydd.



En unik naturupplevelse

I Mullsjö kommun ligger Ryfors gammelskog – ett litet men mycket besöksvärt naturreservat. En tur i gammelskogen är en unik naturupplevelse för södra Sverige, där det är ovanligt med så här stora och gamla skogar. I den orörda barrskogen finns en imponerande pelarsal av höga stammar och ett golv av grön och frodig mossa. Känslan av trolskog förstärks av de många döda och stormfällda träden.

Text Jens Mattsson | Foto Camilla Zilo

Stormar har påverkat det 35 hektar stora naturreservatet, alla träd som har fallit genom åren har fått ligga kvar. Det har gjort att flera insekts- och fågelarter trivs i skogen. Många moss- och lavararter täcker marken likt en tjock mjuk matta. Några av de arter som kan påträffas är garnlav, ullticka och missne. Karaktärsfågelarter för reservatet är spillkråka, större hackspett, tofsmes och talltita. Under våren och sommaren finns det förutom mesarter gott om trastar, grå flugsnappare och rödstjärt. Tretåig hackspett och sparvuggla är några av de mer ovanliga och svårседda fåglar som finns i reservatet.

BRA STIGAR

Gammelskogen är lätt att vandra i, det är breda och väl upptrampade stigar. Det finns även en fin slinga runt reservatet som är anpassad för rullstolsburna. Tidans vattendrag

flyter stilla fram vid reservatets kant och en vacker liten säregen bro, Pinnabron, är väl värd ett besök. Följer du leden runt reservatet kommer du till Ryds kvarn och där kan du slå dig ner vid borden, fika och njuta av försärlornas sång.

SPÄNNANDE HISTORIA

Området hyser inte bara en mängd växt- och djurarter utan även en spännande historia. Gammelskogen ligger i anslutning till Ryfors bruk med dess gamla smedja, landskapsparken och golfbanan. Området och bruket har varit i släkten Sagers ägo under en mycket lång tid. Från 1880-talet var gammelskogen en del av den 375 hektar stora engelska parken som då skapades på bruksegendomen Ryfors.

På 1920-talet delades egendomen Ryfors i två delar, Ryfors Övre och Ryfors Nedre. Landets första golfbana anlades på Ryfors Övre.

FAKTA/RYFORS GAMMELSKOG

Ryfors gammelskog ligger 3 km väster om Mullsjö. Ryfors Gammelskog bjuder på unika naturupplevelser i en urskogslig barrskog. Området är ganska flackt och det är lätt att ta sig fram till fots på de väl upptrampade stigarna.

Beslutsår: 1991.

Storlek: 35 hektar.

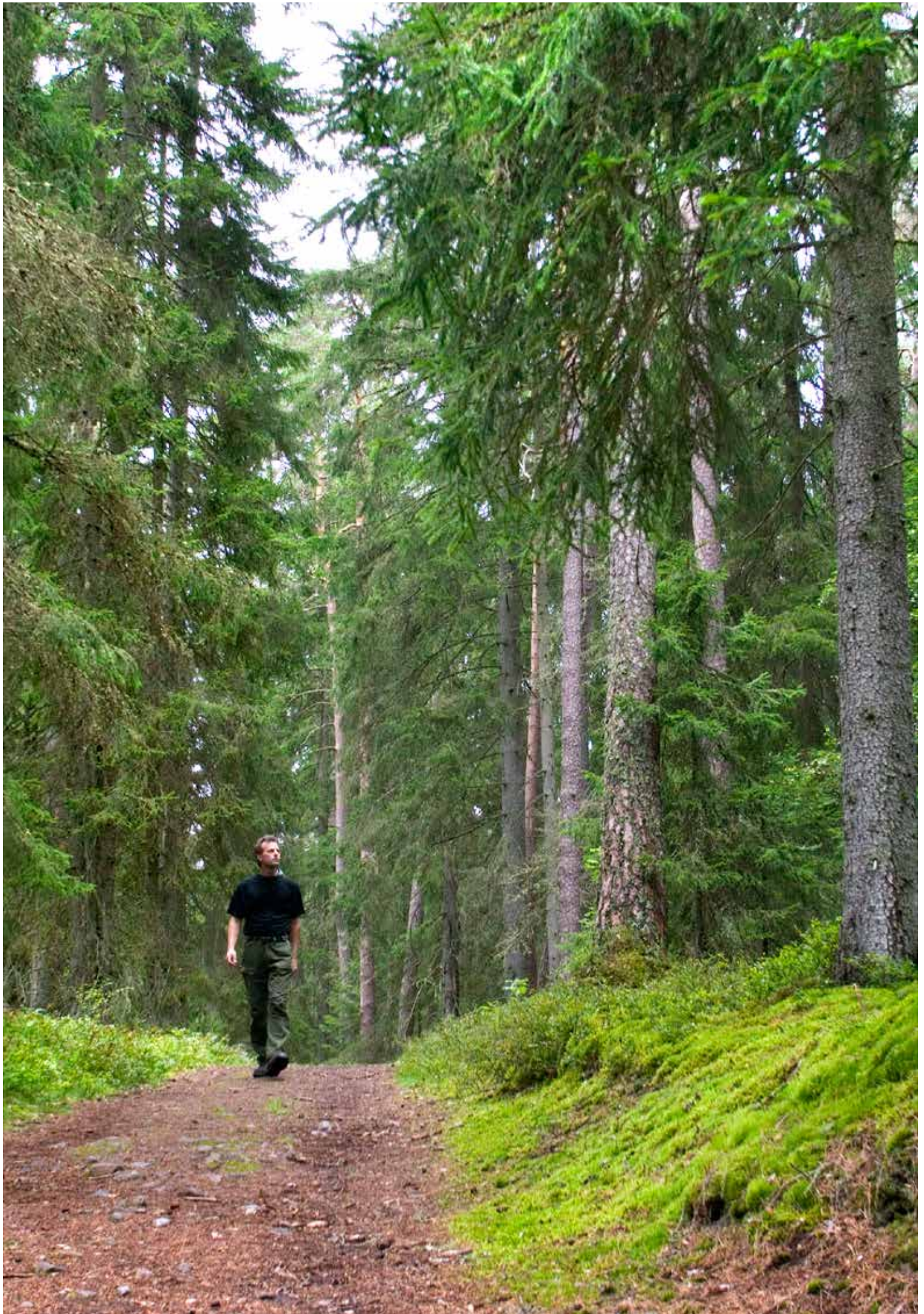
Ägare: Stiftelsen Ryfors Gammelskog.

Läge: Mullsjö kommun, väster om Mullsjö.

Naturtyp: Gammelskog

Anordningar: Parkeringsplats, strövstigar, rullstolsanpassad led.

Golfbanan är nu omvandlad till en modern golfbana och idag präglas verksamheten på Ryfors Övre av turism, golf och skogsbruk. ■



Visst nappar det!

Är det den inplanterade gösen, den storvuxna abborren eller kanske gammelgäddan som lockar? Oavsett vilket finns det gott om fantastiska fiskevatten runt om i länet.

Text Malin Setzer | Foto Daniel Melin

Vill du trotsa gösens nyckfullhet? Trots att gös inte är en naturlig art för länet, utan är en art som satts ut i våra vatten, så finns många av Sveriges bästa gösvatten just här. Så sent som förra året fångades två rekordstora gösar i länet.

Men det kanske är den mytomspunna storgäddan som lockar istället? Gädda finns inte bara i riklig mängd i länet utan växer sig dessutom ofta riktigt stor. Detsamma gäller abborre, som finns i de flesta vatten och är en lika tacksam som härlig utmaning för alla bakom fiskespöet.

För att inte tala om den uppskattade rödingen eller insjöloxen från unika Vättern. Här råder fritt handredskapsfiske men det finns en hel del fiskeregler att hålla koll på.

Det finns många möjligheter till fantastiskt fiske och det behöver inte vara svårt. I länet figurerar dessutom några av Sveriges mest meriterade fiskeguider som kan hjälpa dig.

FISKEMÖJLIGHETER

Variationen gällande fiske är stor i länet och passar allt från nybörjare och familjen till den mest inbitne



Gäddfiske i Noen.

sportfiskaren. Hanna Svensson, projektledare inom bland annat fisketurism på Smålands Turism, säger att ”naturupplevelser och äventyrsupplevelser kopplat till naturen är väldigt populärt. Det första många tänker på när man säger naturupplevelser är fiske och

möjligheterna till fiskeupplevelser är många i länet”.

De flesta av länets fiskevårdsområdesföreningar upplåter vatten till fiske och i de flesta fiskevatten behöver du ha fiskekort. Det löser du av fiskevårdsområdet och många säljer digitala fiskekort vilket

underlättar väsentligt för både långresande och kortresande att kunna uppleva fiskelyckan. Turistbyråerna kan också ge dig mer information. Prata med fiskevårdsområdet för att ta reda på gällande fiskeregler. Det finns även en hel del information på Internet. Se tips på bra länkar i faktarutna här intill.

VÄRNA OM VÅRA FISKEVATTEN

Allemansrätten är något som många av oss uppskattar. Att få vistas och röra sig obehindrat i vår storslagna natur är en fantastisk möjlighet och en obetalbar frihet som tillhör alla. Fiske ingår dock inte i allemansrätten utan ägs av fiskerättsägarna. I alla vatten finns regler som är framtagna för att kunna ha ett långsiktigt hållbart fiske. Utöver att följa de framtagna reglerna ska man även visa moralisk och etisk hänsyn när

FAKTA/TIPS PÅ BRA LÄNKAR

www.svenskafiskeregler.se
Här kan du ta del av vilka fiskeregler som gäller för fritidsfiske i svenska havsområden och landets fem största insjöar.

www.visitsmaland.se/sv/fiske,
Bra tips på bästa fisket runt om i länet.

iFiske.se eller fiskekort.se. Säljer digitala fiskekort och innehåller information om fiske och fiskeregler.

man fiskar, oavsett regelverk. Värna om de största och minsta exemplaren inom varje art och behåll aldrig mer fisk än du kan konsumera efter avslutat fiskepass. På detta sätt värnar vi om naturen och ger våra barn och barnbarn samma möjlighet till ett fantastiskt fiske. Bengt Koltman, ordförande i Sveriges Fiskevattenägareförbund i Jönköpings län,

FAKTA/SJÖAR I LÄNET

Jönköpings län är rikt på sjöar och vattendrag. Det finns 2 300 sjöar som är större än 1 hektar och över 1 150 vattendrag med en sammanlagd längd på över 475 mil.

Skogsjöarna är karaktäristiska för länet men det finns även kontraster med allt från rinnande vatten till klara näringsfattiga stora sjöar.

Karaktäristiskt för länet är dessutom väldigt många fiskevårdsområdesföreningar, fler än 200 stycken som förvaltar närmare 600 sjöar och vattendrag, cirka 10 000 fastigheter med fiskerätt ingår.

menar att välskötta fiskevatten är något som många uppskattar och att efterfrågan av dessa kommer öka i framtiden. ■

Här finns inga fula fiskar!

I alla fall inte under ytan. Om vi ska kunna njuta av fritidsfiske även i morgon måste vi alla fiska hållbart och ansvarsfullt.



www.svenskafiskeregler.se

Vilket är ditt smultronställe i länet?



Veronica Sandkvist, 47 år, lärare från Värnamo

– Hultaby slottsruin utanför Vetlanda. Där kan man fantisera om hur livet var under slottets storhetstid. Man kan också njuta av alla blommor och utsikten över sjön, bada, grilla och fika.



Nathalie Martin, 44 år, sjuksköteskestuderande från Skärstad

– Stibbarp, strax utanför Huskvarna. Det är hela familjens smultronställe. Man kan gå i vackra hagmarker och in i skogen för att sedan slås av en fantastisk utsikt över Vättern. Vi har varit där alla årstider, det är lättillgängligt och det finns bord för fikakorgen.



Rune Alnervik, 61 år, IT-konsult från Visingsö

– Ett av mina smultronställen är Västana naturreservat strax söder om Gränna. Det är en fin plats att uppleva naturen när den vaknar till liv så här på våren. Och dessutom med närhet till vatten som jag älskar.



Astrid Höglund, 17 år, studerande, från Kaxholmen

– Vista Kulle mellan Huskvarna och Kaxholmen. Utsiktsplats med lusthus och fantastisk utsikt över Vättern mot Visingsö och Västergötland. Toppenställe att fika på med kompisar.



Mariette Ny, 61 år, arbetar inom hemtjänsten, Vaggeryd

- Vid den gamla eken i Högabråten, söder om Skillingaryd är det fantastiskt fint. Man ser hur långt som helst uppe på höjden. Faktiskt ända bort till Nässjö.



Olle Gunnar, 14 år, studerande från Visingsö

– Skogarna på Visingsö. Jag brukar ut och springa i dem året runt, det är fint och bra träning.



Anneli Wirtén, 53 år, länsråd på Länsstyrelsen i Jönköpings län.

– Jag har två favoriter, en är min älskade Dunkehällaravinen (där jag bor) som symboliserar naturen mitt i stan och där det till och med finns försärla. Det andra är det fantastiska Östra Vätterbranterna som är en blandning av vild otillgänglig natur och sedan länge hävdad jordbruksmark. Ett fantastiskt böljande mosaiklandskap.



Annefrid Sjöman, 41 år, illustratör från Brynsås, Bottnaryd

– Mitt smultronställe i Jönköpings län är Remma By. En gammal bystruktur med anor från 1500 talet. Där bedrivs det bland annat workshops i att baka bröd i stenugn och Remma Dagen är en välbesökt mat och hantverksmarknad första söndagen i september varje år. En naturskön plats med akompanjering av historiens vingslag.



Amra Salihovic, 31 år, utvecklingsledare från Gislaved

– Mitt smultronställe är äventyrsberget Isaberg, här finns allt. Fin natur, massa äventyr för hela familjen och god mat.



Ingemar Bengtsson, 66 år, pensionär från Råstorp, Tranås

– Jag tycker Hätte vid sjön Sommen är ett fantastiskt ställe. Något du inte får missa!



Margareta Ask, 65 år, nybliven pensionär från Huskvarna.

– Huskvarnabergen, speciellt på våren när blåsipporna blommar. Vid IKHP är landskapet omväxlande med små hagmarker och skog och med en fantastisk utsikt. Dessutom är det lätt att ta sig dit.



Anders Eidborn, 35 år, studerande från Jönköping

Ölands brygga, söder om Gränna. En grillning i solnedgången är oslagbar där.

Välkommen till vårens fältvandringar

Vi erbjuder fältvandringar med olika teman. I vår handlar de om bete, våtmarker och ekologiska grönsaker. Längre fram i sommar kommer fler vandringar på temat odlingslandskapets natur- och kulturvärden, kurs i lieslåtter och mer på temat ekologiska grönsaker. De kommer att annonseras i ett senare kursblad. Håll också koll på kalendern på Länsstyrelsens webbsida www.lansstyrelsen.se/jonkoping.

Text Gunvor Bergman och Leif Thörne | Foto Länsstyrelsen

BETESMARKER SOM GYNNAR PRODUKTION OCH BIOLOGISK MÅNGFALD

Under dessa fältvandringar diskuterar vi det som har med betesdrift att göra, allt från restaurering av gamla betesmarker till betesstrategier för att gynna mångfalden, minska parasittrycket och få bra tillväxt på djuren. Från Länsstyrelsen medverkar Gunvor Bergman och Britta Lidberg.

Onsdag 25 maj klockan 18.30 hos Marita och Weine Fridell, Hemmingstorp, Lekeryd. Gården drivs ekologiskt. Här finns gammal, hävdad betesmark men också nyrestaurerad sådan och pågående restaureringsprojekt. Betesdjuren består av 50 tackor och 10 herefordkor med avkomma.

Ta med kvällsfika och/eller något att lägga på grillen, värdparet ordnar grillglöd.

Torsdag 26 maj klockan 18.30 hos Carina Bengtsson, Vadet Gärd, Forsheda. På gården finns 70 tackor, främst gotlandsfår, som går på både åker- och naturbete. I viss mån växelbetas med häst. Här finns också odling av grönsaker och amerikanska blåbär i mindre skala samt gårdsförsäljning av köttlådor, fårskinn och grönsaker under säsong, läs mer på www.vadetagard.se.

Ta med kvällsfika!



KONTAKT

Ingen anmälan behövs. För frågor eller vägbeskrivning kontakta Gunvor Bergman, 010-223 62 41 eller Britta Lidberg, 010-223 62 45



ATT ANLÄGGA EN VÅTMARK - FÄLTVANDRING

En anlagd våtmark i jordbrukslandskapet kan tjäna flera syften som till exempel näringsrening, gynna biologisk mångfald, rekreation och flödesutjämning.

Under två kvällar tittar vi på ett par anlagda våtmarker för att på plats diskutera placering, utformning och framtida skötsel. Vi informerar om regler som gäller vid anläggandet av en våtmark och om möjligheten att få ersättning för anläggning och skötsel. Markägarna delar med sig av sina erfarenheter.

Tisdag den 24 maj klockan 18.00 hos Barbara Lechner och Andreas Berger vid Pinnarekulla söder om Bor.

Onsdag den 1 juni klockan 18.00 hos Jeanette och Johan Karlsson, Fagerslätt, Tenhult, samt senare samma kväll hos Britt-Marie och Jan-Åke Bergström, Risebo, Tenhult.

Ta med kvällsfika!

KONTAKT

Ingen anmälan behövs. För frågor eller vägbeskrivning kontakta Leif Thörne, 010-223 63 48 eller Lone Möller, 010-223 62 46.



EKOLOGISK GRÖNSAKSODLING

Dessa fältvandringar ger kunskap och inspiration till dig som redan odlar eller funderar på att starta med ekologiska grönsaker. Du får möjlighet att se företag med olika storlek och försäljningsätt och som tillämpar olika odlingsprinciper.

Måndag den 30 maj klockan 18.30

hos Marie Johansson, Hattsjöhult, Grimstorp. Marie har odlat enligt principerna för organisk biologisk odling med marktäckning i 30 år. Hon visar sin fantastiska köksträdgård på 2000 m² och berättar om grundprinciperna i odlingen. Läs mer på www.hattsjohult.se och www.fobo.se.

Måndag 27 juni klockan 18.30

hos Petra och Eric Holgersson, Älmås Gärd, Tranås. Företaget har investerat i nya växthus på totalt 2000 m² för odling av ekologisk slanggurka och har nu en av landets större odlingar. Ny panncentral för pelletseldning ingick också i investeringen. De äldre växthusen används för plantupptragning och tomater. På friland odlas squash, kål, jordgubbar med mera.

Ta med kvällsfika!

KONTAKT

Ingen anmälan behövs. För frågor eller vägbeskrivning kontakta Gunvor Bergman, 010-223 62 48 Magnus Engstedt, 010-223 62 44

Tankar från snåret

Text Johan Rova | Foto Camilla Zilo

Jodå, det såg ut precis som jag hoppades. Aprilsolen hade gjort sitt jobb intill hallonsnåret i skogskanten. Mellan de grånande stråna av fjolårsgräs går det att ana purpurgröna nystan, ännu inte större än en tumnagel.

Jag sätter mig på knä och nyper försiktigt av ett skott. Rullar det mellan fingrarna. Suger in aromen: lite jordig, med en ton av svarta vinbär. Doften från späda nässel-skott är nog bland det vårligare som finns, möjligen bara bräckt av ångorna från det första spadtaget sedan jorden rett sig. För säkerhets skull rullar jag den stackars spädnässlan ännu några gånger mellan fingrarna innan jag öppnar munnen. Jag vet ju att så unga skott knappt hunnit få brännhår, men ändå. Det är trots allt med viss anspänning som jag placerar bladbollen på tungan.

En snabb tanke korsar huvudet: Är det så här det känns att ta första smakbiten av en portion fugu?

Den där japanska anrättningen av blåsfisk, som måste tillredas av specialutbildade kockar för att inte döda restauranggästen innan notan är betald...

Givetvis går det bra. Det har det

alltid gjort. Jag plockar ett skott till, och proceduren upprepas. Tuggar lite med framtänderna. Jo, det går faktiskt att ana något sött i den koncentrerade klorofyll-dosen. Stärkelsen, som sedan höstfrostens legat i nässelrötternas vinterskafferier, är på god väg att omvandlas till socker och pumpas nu upp i snårets alla snabbt växande skott. Snart kommer de att ha sträckt på sig så pass att det är dags att återvända med något plocka i.



Doften från späda nässelskott är nog bland det vårligare som finns.

kulinariska höjdpunkt. Gärna med ägghalvor och en klick gräddfil. En tjock ostskiva på hembakt bröd därtill.

Lika otrevlig som nässlan i snåret

kommer att vara till sommaren, lika nyttig är den på värmenyn, fullproppad som den är med vitaminer och mineraler. Att den innehåller järn är välkänt för många, men en portion nässelsoppa innehåller också ämnen som visat sig motverka både prostataförstoring och urinvägsinfektioner. Hade den kommit från något fjärran land och lanserats av en stockholmsk trendkrögare i TV skulle den garanterat kunna säljas dyrt i butikerna som Supermat, säkert tillagad i någon exotisk smoothie.

Men nu är det vår, solen skinner och snart doftar det av späda nässlor i min korg. Jag ska plocka några extra knippen och hänga på tork också. Om några månader är hallonen mogna. Man skulle kanske kunna prova att varva bären med torkade nässlor, köra allt i mixern och hälla upp i ett snyggt glas... ■

TIPS

Till soppan passar det bra med ett lite grövre småländskt skållebröd. Dessutom håller sig skållebrödet saftigt under flera dagar.

Vårsol till lunch

Nu är den här, våren och med den kommer de späda nässelskotten. Efter en lång mörk vinter kan nässlan ge oss ett tillskott av mineraler och vitaminer som vi så väl behöver. Och gott är det också!

Text & Foto Pär Axenfjord

Passa på att rensa nässlorna redan när du plockar dem, ta bort stjälkar och använd bara de späda skotten. Skölj dem noga i kallt vatten och förväll dem sedan i lätt saltat vatten i cirka 5 minuter. Jag brukar även ha en nypa socker i vattnet, det hjälper till att bevara den skirt gröna färgen på nässlorna. Håll av dem och hacka nässlorna till önskad struktur med kniv eller mixer och ställ dem sedan åt sidan. Smält smöret i en kastrull och vispa ned mjölet. Tillsätt buljongen försiktigt, lite i taget. Blanda sedan ner de hackade nässlorna och smaka av med salt, vitpeppar och en gnuttu chili. Till serveringen har du äggghalvor, hackad gräslök, en god kryddolja eller en klick creme fraiche och så klart, nybakt bröd. –Låt det smaka i solen! ■

NÄSSELSOPPA

4 portioner

3 liter	späda, färska nässlor
2 msk	smör
3 msk	vetemjöl
1,5 liter	grönsaks- eller kycklingbuljong
	chili
	vitpeppar
	ägg
	gräslök
	kryddolja
	creme fraiche

Smått och gott från länet



LÄNGRE VÄNTETIDER ÄN VANLIGT FÖR BESLUT OM STÖD

Många ansökningar har kommit in inom landsbygdsprogrammet. Det gläder oss att så många har upptäckt möjligheterna till god landsbygdsutveckling i vårt län. Samtidigt har landsbygdsprogrammet drabbats av stora förseningar av olika slag. Detta innebär att det för närvarande är hög arbetsbelastning för de handläggare som arbetar med ansökan om stöd. Länsstyrelsens ambition och förhoppning är att de flesta av de ärenden som kommit in under 2014 och första halvan av 2015 ska vara behandlade innan sommaren. Detta är dock fortfarande osäkert.

Inledningsvis koncentrerar vi oss på att handlägga ansökningar om företagsstöd till investeringar inom jordbruks- och trädgårdsnäringarna samt ansökningar om projektstöd till bredband. Därefter fortsätter handläggningen med exempelvis ansökningar som handlar om förädling, nya jobb på landsbygden, startstöd och miljöinvesteringar.

Du kan själv underlätta processen genom att se till din ansökan är komplett då du skickar in den till oss. Du kan hitta mer information om de olika stöden och om ansökningstider på www.framtidenslandsbygd.se.

Nu hittar du oss
på Facebook

www.facebook.com/jonkopings.lan



Du glömmer väl inte att nominera till Klimatpriset?

Förra året vann lantbrukaren och egenföretagaren Mikael Wik på Adelövs gård Klimatpriset i Jönköpings län. Var med och påverka vem som ska vinna i år!

Klimatpriset är länets största och mest prestigefyllda pris som delas ut för ett framgångsrikt klimatarbete i Jönköpings län. Bakom priset står Klimatrådet i Jönköpings län. Klimat-priset delas ut till framstående, ambitiösa och innovativa personer, organisationer, åtgärder och initiativ inom energi- och klimatarbetet i länet.

I år kommer priset att delas ut i samband med Klimatveckan i september, men redan nu behöver vi få in så många nomineringar som möjligt.

Känner du till någon person, organisation, företag eller myndighet som gjort något extra bra för klimatet? Gå då in på www.klimatradet.se och nominera!



MAGISK NATTVANDRING

SÖNDAG 5 JUNI KLOCKAN 23.00.

Följ med oss ut på en magisk nattvandring till Blådöpet och upplev beckasinernas spel, tranor som ropar och hoande gökar. Det kan bli kallt på nattimmarna så ta med en extra tröja och fika. Samling vid Lövö klockan 23.00. Samarrangemang med Naturskyddsföreningen i Gnosjö och Värnamo.

PRIORITERAR FÖRÄNDRINGAR

Det ska vara så enkelt som möjligt att starta och driva ett företag inom lantbrukssektorn!

Anders Egonsson, divisionsdirektör för utbetalningsfunktionen på Jordbruksverket och ansvarig för det pågående förenklingsarbetet uttalar sig i statskoll.se. Han uttrycker bland annat:

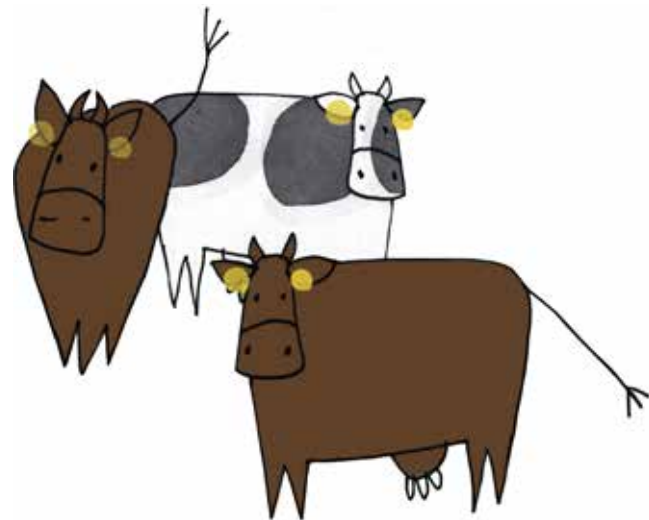
- Förenklings- och förenklings- förslag på EU-nivå är högt prioriterat. När det gäller stöden till jordbruket är vi aktiva och pådrivande med att lyfta upp förenklingsförslag till kommissionen. Framåt kommer vi särskilt att jobba för att nästa reform av den gemensamma jordbrukspolitikerna blir enklare än den som nyss genomförts.

(Läs även artikel i nr 1 Förvetet 2016. Intervju med Anders E.)

KAN STÖRRE SMÖRLAGER HJÄLPA TILL ATT FÅ UPP PRISERNA INOM MJÖLKSEKTORN?

I förra numret av Förvetet skrev vi om EU:s möjligheter att ta bort ett överskott på råvarumarknaden när priserna är låga. Överskottet tas bort med hjälp av ett marknadsstöd för offentlig lagring.

Nu har jordbruksministrarna tagit beslut om att tillåta större smörlager. Det ska gynna prisbilden inom mjölksektorn för lantbrukarna.



Jönköping vill arrangera Landsbygdsriksdag 2018

Landsbygdsriksdagen är en av Europas största mötesplatser för landsbygdsutveckling och har anordnats vartannat år sedan slutet av 1980-talet. Bakom arrangemanget står Hela Sverige ska leva – en organisation som i sin tur finansieras av näringsdepartementet.

I år arrangeras Landsbygdsriks-

dagen på Gotland, men nu vill ett antal aktörer att nästa konferens ska äga rum i Jönköping och därför har Hela Sverige ska leva i Jönköping lämnat in en ansökan om att få arrangera konferensen här.

Som skäl anges bland annat att Jönköpings län är det tredje största när det gäller att leverera mjölk, att

intresset för och kunskapen om landsbygden är stor i länet och sist men inte minst att landet faktiskt en gång i tiden styrdes från Näs borg på Visingsö.

Idén stöds av Länsstyrelsen i Jönköpings län som kommer att vara med och delfinansiera konferensen.

Kontaktlista

Landsbyggsavdelningen

NAMN

Lars Sandberg

ARBETSUPPGIFTER

Avdelningschef
Övergripande ledning och samordning

TELEFON

010-223 62 71

ENHETEN FÖR FÄLTKONTROLL

Jan-Ola Karlsson

Enhetschef, kontrollansvarig

010-223 62 18

Sofia Ellergård

Biträdande enhetschef

010-223 62 11

Anna Eriksson.

Fältkontrollant

010-223 65 00

Cornelia Mattiasson.

Fältkontrollant

010-223 63 55

Elin Mattsson.

Fältkontrollant

010-223 64 85

Jenny Knutsson

Fältkontrollant

010-223 62 07

Karl-Johan Öhlin

Fältkontrollant

010-223 65 01

Lina Brinte

Fältkontrollant

010-223 62 12

Malin Johannesson

Fältkontrollant

010-223 63 01

Sara Johansson

Fältkontrollant

010-223 62 22

Stefan Liljengren

Fältkontrollant

010-223 64 86

Stephanie Kindbom

Fältkontrollant

010-223 63 57

Tina Jönsson

Fältkontrollant

010-223 64 48

Johan Eklund

Fältkontrollant

010-223 62 10

Fredrik Karlsson

Fältkontrollant

010-223 63 35

Charlotte Palmer

Fältkontrollant

010-223 62 21

Henrik Träff

Fältkontrollant

010-223 62 23

Emelie Andersson

Fältkontrollant

010-223 62 08

Linda Kallin

Fältkontrollant

010-223 62 16

Lisette Fritzon

Fältkontrollant

010-223 62 13

Sanna Gustavsson

010-223 64 59

ENHETEN FÖR JORDBRUKSSTÖD

Maria Åkesson

Enhetschef, Samordnare jordbrukarstöd

010-223 62 40

Jenny Ahlén

Handläggare stödfrågor/

010-223 62 24

Stödansvarig Betesmarker och slätterängar

Pernilla Ardholt

Handläggare stödfrågor/

010-223 62 25

Stödansvarig Kompensationsstöd, Nötkreaturstöd

Lena Dahlström

Handläggare stödfrågor/ Stödansvarig Restaurering

010-223 62 26

Sofia Ellergård

Stödansvarig Tvärvillkor

010-223 62 11

Anette Engstrand

Handläggare

010-223 62 27

Johanne Mossberg	Handläggare stödfrågor/ Stödansvarig Gårdsstöd	010-223 62 28
Emma Hultgren	Biträdande enhetschef	010-223 62 30
Niclas Johansson	Handläggare stödfrågor	010-223 62 31
Maria Lindekull	Handläggare stödfrågor/Stödansvarig våtmarker	010-223 62 32
Ywonne Lundqvist	Handläggare stödfrågor/Stödansvarig Unga jordbrukare	010-223 62 33
Johanna Petersson	Handläggare stödfrågor/Samordnare åtagandeplaner	010-223 62 35
Gunnel Stamming	Handläggare stödfrågor	010-223 62 37
Jenny Sundell	Handläggare stödfrågor/Stödansvarig Förgröningsstöd	010-223 62 38
Maria Tarlowska	Handläggare stödfrågor/En väg in-ansvarig	010-223 62 39
Maria Dale Andersen	Handläggare åtagandeplaner	010-223 62 15

ENHETEN FÖR LANDSBYGDsutveckling

Nina Elmsjö	Enhetschef	010-223 62 50
Emanuel Schmit	Tillförordnad enhetschef	010-223 62 62
Elna Ljunggren	Biträdande enhetschef Samordnare miljöinvesteringar, Handläggare företagsstöd	010-223 62 60
Jennie Bengtsson	Samordnare företagsstöd, handläggare företagsstöd	010-223 62 49
Bodil Sköldberg	Handläggare företagsstöd	010-223 62 64
Viktor Johnsson	Handläggare företagsstöd	010-223 62 89
Helena Liljergren	Processledare betaltjänster, Handläggare företagsstöd, Handlingsplan	010-223 64 83
Alexandra Henkow	Samordnare projektstöd, Handläggare projektstöd	010-223 64 76
Monika Gustafsson	Livsmedelsstrategi, handläggare av stöd till Kompetensutveckling, rådgivning, samarbete	010-223 62 51
Gunilla Henricsson	Handläggare Regional tillväxt samt projektstöd	010-223 62 53
Åslög Kantelius	Handläggare projektstöd	010-223 62 56
Albert Söderlind	Handläggare projektstöd	010-223 62 66
Thordis Samuelsson	Greppa Näringen, växtskydd, växtnäring	010-223 62 48
Gunvor Bergman	Rådgivning: ekologisk produktion, husdjursfrågor	010-223 62 41
Anna Engstedt	Rådgivning: ekologisk produktion, husdjursfrågor	010-223 62 43
Magnus Engstedt	Rådgivning: frukt, bär, frilands- och växthusodling	010-223 62 44
Britta Lidberg	Rådgivning: miljömål, betesmarker, kulturmiljöer	010-223 62 45
Lone Möller	Rådgivning: betesmarker, kulturmiljöer, våtmarker	010-223 62 46

VETERINÄR- OCH DJURSKYDDSENHETEN

Marie-Louise Sjöberg	Enhetschef, Länsveterinär	010-223 62 81
Inger Nilsson	Biträdande enhetschef, Länsveterinär Veterinära frågor och livsmedel	010-223 62 78
Emelie Andersson	Handläggare Djurskydd och Tvärvillkor	010-223 62 08
Ingela Björklund	Handläggare Djurskydd	010-223 62 72
Mikaela Björkman	Handläggare Djurskydd	010-223 64 89
Linn Broström	Handläggare Djurskydd och Förprovning av djurstallar	010-223 62 52
Krister Ekberg	Handläggare Primärproduktion av livsmedel och foder	010-223 64 96
Lisette Fritzon	Handläggare Djurskydd och Tvärvillkor	010-223 62 13
Monica Holmström	Handläggare Djurskydd	010-223 62 73
Ylva Höög	Handläggare Förprovning av djurstallar	010-223 62 74
Maria Nyström	Länsveterinär, Veterinära frågor och livsmedel	010-223 62 79
Jenny Trygg	Samordnare/Handläggare Djurskydd	010-223 62 82
Djurskyddstelefon	Anmälan och information djurskydd	010-223 61 23

Tillsammans utvecklar vi

FRAMTIDENS LANDSBYGD

