



Länsstyrelsen  
i Jönköpings län

Meddelande nr 2017:13

# Behovsutredning för tillsyn enligt miljöbalken

År 2017-2019





■ Behovsutredning för tillsyn  
enligt miljöbalken

2017-2019

Meddelande	nummer 2017:13
Referens	Emma Willaredt, Miljö- och samhällsbyggnadsavdelningen, 2017
Kontaktperson	Emma Willaredt, Länsstyrelsen i Jönköpings län, Direkttelefon 010-223 63 00, e-post emma.willaredt@lansstyrelsen.se
Webbplats	<a href="http://www.lansstyrelsen.se/jonkoping">www.lansstyrelsen.se/jonkoping</a>
ISSN	1101-9425
ISRN	LSTY-F-M—17/13—SE
Tryckt på	Länsstyrelsen, Jönköping 2017
Miljö och återvinning	Rapporten är tryckt på miljömärkt papper.



# Innehållsförteckning

<b>Sammanfattning</b> .....	<b>7</b>
Natur- och kulturmiljöer .....	7
Vattenverksamhet.....	8
Vattenskyddsområde .....	8
Miljöskydd.....	8
Förorenade områden .....	8
<b>1. Tillsyn – begreppsförklaring</b> .....	<b>9</b>
1.1 Förebyggande och främjande tillsyn .....	9
1.2 Granskande och kontrollerande tillsyn.....	9
1.3 Tillsynsvägledning .....	10
1.4 Hur beskrivs behovet av tillsyn? .....	10
1.6 Vilka resurser kräver tillsynen? .....	10
1.7 Organisation för tillsyn på Länsstyrelsen .....	10
1.8 Avgränsning av behovsutredningen .....	11
<b>2. Natur- och kulturmiljö</b> .....	<b>12</b>
2.1 Bakgrund/beskrivning av verksamheten .....	12
2.2 Sammanfattning metod .....	12
2.3 Behov.....	13
2.4 Kompetens i förhållande till behov .....	13
<b>3. Vattenverksamhet</b> .....	<b>14</b>
3.1 Bakgrund/beskrivning av verksamheten .....	14
3.2 Sammanfattning metod .....	15
Anmälningsärenden (5351) .....	15
Egeninitierad tillsyn (5352) .....	15
Händelsestyrd tillsyn (5353) .....	16
3.3 Behov.....	16
3.4 Kompetens i förhållande till behov .....	17
<b>4. Vattenskyddsområde</b> .....	<b>18</b>
4.1 Bakgrund/beskrivning av verksamheten .....	18
4.2 Sammanfattning metod .....	18
4.3 Behov.....	18
4.4 Kompetens i förhållande till behov .....	18
<b>5. Miljöskydd</b> .....	<b>19</b>
5.1 Bakgrund/beskrivning av verksamheten .....	19
5.2 Sammanfattning metod .....	20
5.3 Behov.....	20
5.4 Kompetens i förhållande till behov .....	20
<b>6. Förorenade områden</b> .....	<b>21</b>
6.1 Bakgrund/beskrivning av verksamheten .....	21
6.2 Sammanfattning metod .....	21
6.3 Behov (med analys).....	22
6.4 Kompetens i förhållande till behov .....	22
<b>Bilaga 1. Beräkningar modell för behovsutredning</b> .....	<b>23</b>



# Sammanfattning

Enligt miljötillsynsförordning ska en tillsynsplan upprättas för miljöbalkstillsyn och en uppdaterad utredning om tillsynsbehovet ska finnas på myndigheten. Föreliggande behovsutredning omfattar tillsyn också inom följande områden:

- Lagen (1999:381) om åtgärder för att förebygga och begränsa följderna av allvarliga kemikalieolyckor (Seveso)
- Lagen (2006:412) om allmänna vattentjänster
- Lagen (1985:620) om vissa torvfyndigheter

Behovsutredningen bygger på en nationell modell framarbetad av Miljösamverkan Sverige.

**Tabell 1. Summering av tillsynsbehovet**

Område	Totalt behov		
	2017 Åak*)	2018 Åak*)	2019 Åak*)
Natur- och kultur- miljö	2,6	2,6	2,6
Vattenverksamhet **)	3,0 + 7,9	3,0 + 7,9	3,0 + 7,9
Vattenskyddsom- råde	0,1	0,1	0,1
Miljöskydd	8,6	8,8	9,0
Förorenade områden	2,2	2,2	2,2
<b>Totalt</b>	<b>16,5</b>	<b>16,7</b>	<b>16,9</b>

\*) år 2017 räknas en årsarbetskraft som 1982 timmar.

\*\*) för vattenverksamhet är behovet uppdelat i årligen återkommande och engångsinsats, allteftersom engångsinsats genomförs övergår dessa objekt i återkommande tillsyn

## Natur- och kulturmiljöer

Länsstyrelsens tillsyn enligt miljöbalken när det gäller den landbaserade tillsynen hanterar ca 560 särskilt utpekade objekt samt ett okänt antal generella biotopskyddsområden och affärer som kan tänkas handla med förbjudna arter enligt 26 § artskyddsförordningen. Till detta läggs alla ärenden om samråd enligt 12 kap. 6 § miljöbalken (ca 200 per år) och områden som tas ur jordbruksproduktion.

Länsstyrelsen bedömer att behovet av tillsyn när det gäller att kontrollera beslut om dispenser/tillstånd främst gäller där det beslutats om en dispens och den har villkorats samt där ansökan avslagits. Länsstyrelsen bedömer att de ärenden som fått dispens utan villkor har en bra egenkontroll.

Behovet av tillsyn bedöms till ca 2,6 årsarbetskrafter.

## Vattenverksamhet

Länsstyrelsens tillsyn vad gäller vattenverksamheter omfattar i huvudsak tillsyn av dammar, vattenuttag, markavvattningar, anmälningsskyldiga vattenverksamheter enligt 11 kap. 9 a § miljöbalken, anmälningar om rensning enligt 11 kap 15 § miljöbalken samt klagomålsärenden. Totalt handlar det om ca 3400 fasta tillsynsobjekt, ca 120 förebyggande tillsynsärenden (anmälningssärenden) per år samt ca 20 klagomålsärenden per år.

Länsstyrelsen har baserat på den nationella metoden bedömt behovet av tillsynsresurser för perioden 2017-2019. Metoden gör i summeringen ingen åtskillnad mellan årligen återkommande aktiviteter och så kallade engångsinsatser. Då behovet av engångsinsatser är förhållandevis stort gällande vattenverksamhetstillsynen blir tillsynsbehovet till synes väldigt stort. I tabellen över summan av tillsynsbehovet (tabell 1) redovisas därför det årligen återkommande behovet och behovet av engångsinsatser uppdelat. Viktigt att komma ihåg är dock att allt eftersom engångsinsatserna genomförs ökar det årliga behovet, då tillsynsobjekten ”byter kategori” enligt modellen.

Det identifierade behovet av tillsyn är ca 3 årsarbetskrafter för den återkommande tillsynen och för närvarande 7,9 årsarbetskrafter som engångsinsats.

## Vattenskyddsområde

Länsstyrelsen har tillsyn över 73 vattenskyddsområden. Tillsynen för vattenskyddsområden rör händelsestyrda åtgärder vid överträdelser av föreskrifter, vid anmälningar/klagomål samt informationsinsatser och planerade inspektioner.

Behovet av tillsyn bedöms till ca 0,1 årsarbetskraft.

## Miljöskydd

Inom området miljöfarlig verksamhet och energitorvtäcker har Länsstyrelsen tillsynsansvar för 229 verksamheter. Miljöskydds enheten bedriver även tillsyn över allmänna vattentjänster och enligt SEVESO-lagstiftningen i länet.

Det totala resursbehovet för arbete med miljöskydd år 2017 uppgår enligt denna behovsutredning till ca 8,6 årsarbetskrafter. En viss uppräknings av behovet över tid sker eftersom antalet industriutsläppsanläggningar med beslutade BAT-slutsatser antas öka över tid.

## Förorenade områden

Länsstyrelsen bedöms vara tillsynsmyndighet för ca 110 objekt av länets totalt omkring 550 objekt i riskklass 1 och 2. I Länsstyrelsens databas (EBH-stödet) finns det i dagsläget 5295 registrerade objekt i Jönköpings län som är misstänkt förorenade. Tillsyn omfattar framförallt att driva krav på inventeringar, undersökningar och åtgärder mot ansvarig, hantering av förorenade material och massor vid exploateringar samt tillsynsvägledning gentemot kommunerna och utredning av tillsynsansvar. I övrigt omfattar arbetet bland annat granskning av planer, överklagningsärenden samt tillståndsprövningsärenden.

Det totala resursbehovet för tillsyn av förorenade områden för 2017 uppgår enligt denna behovsutredning till ca 2,2 årsarbetskrafter.



## 1. Tillsyn – begreppsförklaring

Enligt miljöbalken omfattar begreppet tillsyn inte bara inspektioner utan också informations- och rådgivningsinsatser vilket kan utläsas av 26 kap. 1 § miljöbalken. Där sägs att tillsynen ska säkerställa syftet med miljöbalken och de föreskrifter som har meddelats med stöd av balken. Enligt Miljötillsynsförordningen (2011:13) ska det finnas en utredning av tillsynsbehovet för Länsstyrelsens hela ansvarsområde enligt miljöbalken. Den ska vidare gälla för tre år och ska ses över vid behov eller minst varje år. Länsstyrelsen ska även upprätta en samlad tillsynsplan för varje verksamhetsår. Tillsynsplanen ska baseras på utredningen av tillsynsbehov, verksamhetsregister och uppföljningen tillsynsverksamheten.

Tillsynen ska alltså säkerställa miljöbalkens mål ”en hållbar utveckling”. De 16 nationella miljökvalitetsmålen, dess delmål och de regionala miljökvalitetsmålen är en konkretisering av miljöbalkens mål och tillsynen ska därför vara styrd av dessa.

Tillsynsverksamheten kan delas in i tre olika kategorier:

- Förebyggande och främjande tillsyn
- Granskande och kontrollerande tillsyn
- Tillsynsvägledning

Tillsynsvägledning tas inte med i denna utredning.

### 1.1 Förebyggande och främjande tillsyn

Denna verksamhet bedrivs i förebyggande eller främjande syfte. Till denna kategori förs följande arbetsuppgifter:

- telefonledes information och förfrågningar från allmänhet och verksamhetsutövare
- särskilda informationsinsatser genom utskick, framtagande av blanketter, information på hemsidor
- branschträffar, kurser
- handläggning av samrådsärenden enligt 12 kap. 6 § MB, anmälningsärenden
- meddelande om tillståndsplikt, (dvs. att ärendet ska prövas enligt miljöbalken)
- arbete med särskilda tillsynskampanjer med fokus på förebyggande åtgärder

Både händelsestyrda och planerade aktiviteter förekommer inom den förebyggande och främjande tillsynen. Händelsestyrda tillsynsaktiviteter är de som initieras av utifrån kommande händelser. Det kan vara telefonsamtal eller skrivningar från allmänhet eller kommuner som behöver vägledning.

### 1.2 Granskande och kontrollerande tillsyn

Till denna kategori förs de traditionella tillsynsuppgifterna med kontrollen av regelbundenhet i centrum:

- hantering av inkommande klagomålsärenden,
- oanmälda inspektioner
- granskning av miljörapporter
- periodiska besiktningar/inspektioner

- granskning av besiktningsrapport
- kontroller av villkors-/beslutsefterlevnad
- hantering av åtalsanmälningar och miljöstraffavgifter
- hantering av avgifter för tillsyn
- arbete med särskilda tillsynskampanjer med fokus på regelefterlevnad

Både händelsestyrda och planerade aktiviteter förekommer inom den granskande och kontrollerande tillsynen. Arbetsuppgifterna behöver kunna kvantifieras för såväl planering som uppföljning.

### 1.3 Tillsynsvägledning

Länsstyrelsen har ett ansvar att vägleda kommunerna i deras tillsynsarbete. Det innebär att länsstyrelsen har en skyldighet att bistå med råd och stöd samt att bedriva uppföljning och utvärdering av kommunens tillsynsarbete. Länsstyrelsens tillsynsvägledning ingår inte i denna rapport utan beskrivs i en separat tillsynsvägledningsplan.

### 1.4 Hur beskrivs behovet av tillsyn?

Under åren 2015 och 2016 arbetades det fram en gemensam modell<sup>1</sup> i miljösamverkan Sveriges regi för hur behovet av tillsyn kan beräknas. Länsstyrelsen har valt att tillämpa modellen. Eventuella avsteg från modellen redogörs för under respektive verksamhetsområde. Målet har varit att göra minimalt med avsteg för att kunna ha möjlighet att jämföra tillsynsbehovet mellan Länsstyrelser. I de fall vi ser en feluppskattning har vi valt att följa modellen men göra en kommentar om det. Metoden som används för att beräkna tillsynsbehovet skiljer sig mellan de olika verksamhetsområdena; natur- och kulturmiljö, vattenverksamhet, vattenskyddsområden, miljöskydd och förorenade områden. Inom varje verksamhetsområde nedan beskrivs modellen kortfattat.

Modellen räknar fram behovet i timmar. För att räkna ut faktiskt behov av resurs delas det framräknade behovet med 0,75. Detta eftersom effektiv tid av en tjänst inte är 100 %. För att räkna ut årsarbetskrafter delas antalet timmar med 1982 vilket motsvara en helårsarbetskraft 2017 vid Länsstyrelsen.

### 1.6 Vilka resurser kräver tillsynen?

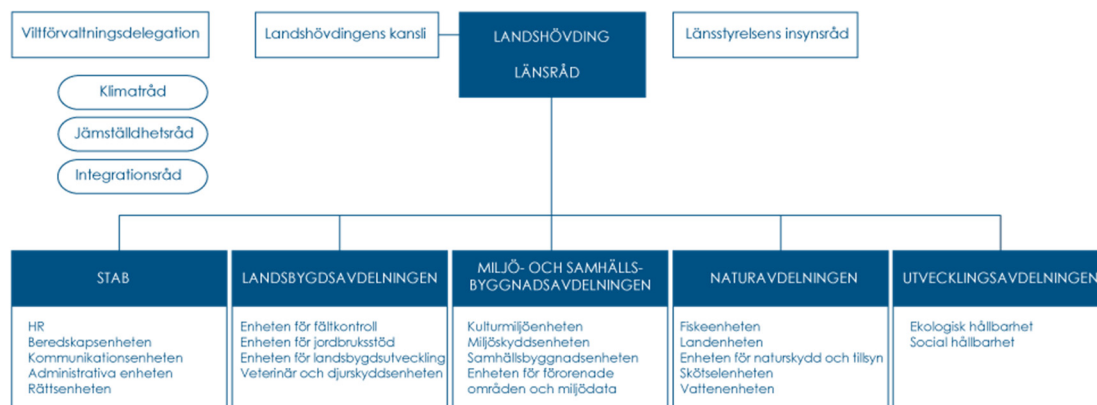
Vid beräkning av resursbehovet är det av vikt att tillsynens olika delar analyseras så den händelsestyrda delen av tillsynsverksamheten kan skiljas från den målstyrda, planerade verksamheten, det vill säga de planerade tillsynsinsatser som avses utföras. De händelsestyrda tillsynsuppgifterna är ofta av ungefär lika stor omfattning från år till år medan omfattningen av den planerade tillsynen bland annat beror på vilka typer av insatser som planeras det aktuella året.

### 1.7 Organisation för tillsyn på Länsstyrelsen

Tillsyn enligt miljöbalken bedrivs inom enheterna för Miljöskydd, Förorenade områden och miljödatabaser samt Kulturmiljö på Miljö- och samhällsbyggnadsavdelningen och på enheterna för Naturskydd och tillsyn och Land på Naturavdelningen.

---

<sup>1</sup> [Miljösamverkans Sveriges modell för behovsutredning](#)



## 1.8 Avgränsning av behovsutredningen

Behovsutredningen tar inte upp sådana arbetsuppgifter som ingår i förvaltning av skyddade områden t.ex. skyltning av reservat. De till kommunerna överlåtna tillsynsobjekten hanteras inte heller i utredningen.

## 2. Natur- och kulturmiljö

### 2.1 Bakgrund/beskrivning av verksamheten

I Jönköpings län finns för närvarande (1 januari 2017) 1 nationalpark, 134 statliga naturreservat (inklusive 3 naturvårdsområden samt 2 interimistiska), 2 kulturresevat, 197 Natura 2000-områden, 26 fågelskyddsområden, 66 naturminnen och 3 av länsstyrelsen beslutade biotopskyddsområden (ej skogliga). Se tabell 2. Därutöver finns 10 kommunala naturreservat i sju kommuner (Jönköping, Tranås, Eksjö, Nässjö, Vaggeryd, Vetlanda och Värnamo).

När det gäller den landbaserade tillsynen handlar den till stor del om redan särskilt utpekade, skyddade områden så som kultur- och naturreservat eller djur- och växtskyddsområden. Verksamheter och/eller åtgärder som kan utgöra ett hot mot områdenas naturvärden noteras. Därefter bör områdena hållas under uppsikt så att överträdelser upptäcks snarast möjligt och åtalsanmälningar och eventuella förelägganden kan skrivas. För områden som inte är särskilt skyddade kan tillsynskampanjer gällande några eller alla tillsynsområden vara ett effektivt sätt att arbeta på. Därför är det viktigt att prioriteringarna som gjorts för tillsynsverksamheten är kända inom myndigheten.

**Tabell 2. Antal särskilt utpekade objekt per tillsynsområde**

Tillsynsobjekt	Antal (1 jan 2017)
Nationalpark/naturreservat/ naturvårdsområde	135
Kulturresevat	2
Naturminnen	66
Biotopskydd, beslutade	3
Djur- och växtskyddsområde	26
Interimistiska förbud	2
Natura 2000	197
Verksamhetstillstånd enl artskyddsförordning och älghägn för förevisning	8
Vilthägn, beslutade	45
<b>Totalt</b>	<b>484</b>

### 2.2 Sammanfattning metod

Underlaget till tillsynsbehovet är i denna behovsutredning reviderad jämfört med tidigare år. Från 2017 används Miljösamverkan Sveriges modell (härefter kallat ”modellen”) för behovsutredning. Länsstyrelsen har så långt det varit möjlig följt modellen. Inga avsteg har gjorts från modellen med avseende på natur- och kulturmiljö.

För en komplett beskrivning av modellen hänvisas till sidorna 16-26 i miljösamverkan Sveriges modell.

## 2.3 Behov

Modellen visar ett behov av totalt 5 225 timmar vilket motsvarar ca 2,6 årsarbetskrafter, se tabell 1 samt bilaga 1 för sammanställning av behovet av tillsyn. Behovet av tillsyn i skyddade områden bedöms i denna behovsutredning vara betydligt större än i tidigare behovsutredning. Förklaringen till detta är att i tidigare behovsutredning har reservatsförvaltarnas besök i skyddade områden inte räknats med. Reservatsförvaltarna besöker länets reservat med olika intervall. En del av deras tid kan betraktas som tillsyn av att föreskrifter följs, även om huvudsyftet är något annat.

För verksamhetskod 5265 skiljer sig siffrorna i denna behovsutredning från tidigare år. Orsaken är att beslut om dispens och tillstånd som tagits från 1999 och framåt, inte har räknats med i denna behovsutredning till skillnad från föregående år. Detta beror på att den nya modellen för behovsutredning som använts inte tar med detta. En genomgång av de äldre besluten har även medfört att Länsstyrelsen bedömt att de i många fall inte längre är relevanta att följa upp. Den beräknade tidsåtgången för ett ärende där det krävs fältbesök är dessutom mindre än föregående års schablon. I föregående års behovsutredning beräknades uppföljningen av samtliga dispenser som att de skulle göras med fältbesök. I nuvarande behovsutredning delas beräkningen in i om uppföljningen görs med respektive utan fältbesök.

Beräkningsmodellen som har använts skiljer sig i stora delar från tidigare års sätt att räkna vilket resulterar i att siffrorna i denna behovsutredning avviker.

## 2.4 Kompetens i förhållande till behov

Inom enheten för naturskydd och tillsyn finns en bred grundläggande biologisk kompetens med inriktning mot ekologi, botanik och landbaserad naturvård. Detsamma gäller för land-enheten där vilthägnssärenden hanteras. För mer specifika frågor finns inom naturavdelningen (där enheten är en del) ett bra samarbete med bland annat botanister och ornitologer. Enhetens handläggare följer utvecklingen av bestämmelser, praxis och utförande genom regelbunden kompetensutveckling inom området. Länsstyrelsen bedömer att nödvändig kompetens för att svara upp mot det identifierade behovet finns till största delen.

## 3. Vattenverksamhet

### 3.1 Bakgrund/beskrivning av verksamheten

I länet finns ca 830 dammar varav uppgift om kraftproduktion finns för 132 st. De flesta dammarna och kraftverken är i nationellt perspektiv mycket små. Endast ett fåtal av dammarna och kraftverken i länet ägs av de större energibolagen i Sverige (till exempel Skånska Energi, Eon, Statkraft; Vattenfall). Istället ägs de flesta dammarna och kraftverken av privatpersoner och fåmansföretag. Det innebär, enligt Länsstyrelsens erfarenhet, att det finns mindre resurser för bl.a. underhåll och kompetensutveckling vilket ställer högre krav på tillsynen.

Ett urval av dammarna utgör även tillsynsobjekt inom dammsäkerhetsområdet. Det pågår ett arbete att klassa dammarna ur dammsäkerhetssynpunkt och i dagsläget har inventeringsarbetet lett fram till att det i Jönköpings län finns 3 dammar i klass B och 17 dammar i klass C. Under år 2017 fortsätter arbetet, och ett antal dammar till kommer sannolikt hamna i klass C.

Markavvattningsföretag utgör den antalsmässiga majoriteten av tillsynsobjekten i länet. Länsstyrelsen har uppgift om totalt ca 2300 markavvattningar som tillkommit under olika tidsperioder och lagstiftningar. Aktiviteten hos markavvattningsföretagen har varit mycket låg och Länsstyrelsen bedömer att kunskapen hos markavvattningsföretagen om gällande lagstiftning, egenkontroll, lämpliga skyddsåtgärder och förekommande naturvärden är låg. År 2016 påbörjades ett stort arbete med att digitalisera de gamla kartor som finns för markavvattningsföretag. Arbetet fortsätter under 2017 och förväntas underlätta bland annat tillsynen inom området.

Länsstyrelsen har idag kännedom om 242 vattenuttag, varav 143 är dricksvattenuttag. Det finns dock ett mörkertal främst avseende enskilda uttag, men även inom industrins användning av processvatten. Vattenuttag för bevattning av jordbruksmark förekommer främst inom Emåns avrinningsområde. I nationellt perspektiv är vattenuttag inte någon större fråga i Jönköpings län, men det förekommer tillfällen där konflikter uppstår mellan vattenuttag och andra intressen. Problemen väntas också öka i framtiden i och med ett förändrat klimat, främst då i länets östra delar.

Största andelen av de anmälningspliktiga vattenverksamheterna utgörs av anläggande av våtmarker. Därefter är det relativt jämn fördelning mellan grävningar, utfyllnader, trummor/broar och ledningar (se tabell 3).

**Tabell 3. Typer av vattenverksamheter i Jönköpings län**

Vattenverksamhet	Antal
Dammar	ca 830
Dammar i dammsäkerhetsklass A-C	ca 20
Vattenuttag	ca 240
Markavvattningar (från 1841)	ca 2330
Anmälan enligt 11 kap. 9a § miljöbalken (antal ärenden/ år)	ca 100
Anmälan enligt 11 kap. 15 § miljöbalken, rensning (antal ärenden/ år)	ca 5

## 3.2 Sammanfattning metod

Underlaget till tillsynsbehovet är i denna behovsutredning reviderad jämfört med tidigare år. Från år 2017 används Miljösamverkan Sveriges modell (härefter kallat ”modellen”) för behovsutredning. Länsstyrelsen har så långt det varit möjlig följt modellen. I de fall avsteg från modellen gjorts kommenteras det särskilt under respektive avsnitt i detta stycke. Rubrikerna nedan följer modellens uppdelning.

För en komplett beskrivning av modellen hänvisas till sidorna 28-37 i miljösamverkan Sveriges modell.

### **ANMÄLNINGSÄRENDEN (5351)**

I snitt har det under 2013-2015 kommit in 111 anmälningsärenden enligt 11 kap. 9 a §, och 6 resningsärenden enligt 11 kap. 15 §.

### **EGENINITIERAD TILLSYN (5352)**

Den egeninitierade tillsynen är uppdelad i markavvattning, dammsäkerhet och övrig vattenverksamhet. Inom detta område finns ett stort behov av så kallade engångsinsatser, men även återkommande årlig tillsyn.

Enligt modellen är tiden för beslut om konsekvensklass inom dammsäkerhet 2 dagar per beslut. I ”fas 2” av inventeringen finns 16 dammar som ska beslutas om dammsäkerhetsklass under 2017. I ”fas 3” finns ytterligare 13.

Behovet av årlig tillsyn på dammar som fått en beslutad konsekvensklass varierar beroende på klass. I Jönköping finns 3 objekt i klass B och i nuläget 17 objekt i klass C. Under 2017 kommer fler dammar få en dammsäkerhetsklass, och behovet kommer därför öka något.

Inom kategorin ”dammar där tillståndssituationen är oklar” finns 510 objekt. Dessa dammar känner Länsstyrelsen till, men saknar uppgift om tillstånd finns. Viktigt att påpeka här är att den absoluta merparten av dessa sannolikt inte har någon vattendom, och att de kommer hamna i kategorin ”andra dammar utan tillstånd” med ett stort efterföljande tillsynsbehov.

Det finns 132 kända vattenkraftverk i länet, varav 65 har kända tillstånd. Endast ett av dessa har en produktion över 10 MW.

Dammar med kända tillstånd utgör 78 objekt. Dammar utan tillstånd är 120 stycken.

För vattenuttagen har inte modellen något angivet tillsynsbehov för kända uttag utan tillstånd. I länet finns 242 kända uttag (varav ett okänt antal saknar tillstånd), och behovet av tillsyn bedöms här lika för samtliga. Övriga ”okända” vattenuttag får räknas i händelsestyrd tillsyn, såsom modellen föreslår.

Under ”andra vattenverksamheter/-anläggningar” har inte Jönköpings län så många särskilda objekt, men vi har räknat med 3 ärenden per år som innebär merarbete utöver ordinarie tillsyn. Exempel de senaste åren har varit ombyggnaden av hamnarna i Gränna o Vingsö, samt utfyllnaden i Södra Munksjön.

### HÄNDELSESTYRD TILLSYN (5353)

Antalet ärenden inom den händelsestyrda tillsynen har de senaste tre åren i snitt varit 2 inom markavvattning och 16 inom övrig vattenverksamhet. Här kan noteras att Länsstyrelsen i Jönköping lägger mer tid på händelsestyrd tillsyn än vad modellen visar (ca 140 dagar per år). Orsaken till denna skillnad är okänd, men det är känt att det finns en mycket stor variation mellan hur mycket tid dessa ärenden tar. Då det inte rör sig om så många ärenden till antalet kan därför ett eller ett par mycket tidskrävande ärenden få stor inverkan på tidsåtgången i medeltal per ärende.

### 3.3 Behov

Länsstyrelsen väljer här att redovisa behovet av resurser för tillsynen uppdelat mellan årligt återkommande tillsyn respektive engångsinsatser. Alternativet att, i enlighet med modellen, slå ihop dessa två delar till ett totalt behov ger en orealistisk bild av tillsynsbehovet under ett enskilt år. Eftersom behovet av tillsyn av karaktären engångsinsats rör sig om flera årsarbetskrafter är det otänkbart att detta skulle kunna utföras under ett och samma år.

Det totala behovet för tillsyn av vattenverksamhet har bedömts till ca 3 årsarbetskrafter för årligen återkommande tillsyn, samt ca 7,9 årsarbetskrafter för engångsinsatser, se tabell 1 samt bilaga 1 för sammanställning av behovet av tillsyn. Den absoluta merparten av behovet av engångsinsatser handlar om att reda ut oklarheter kring tillståndssituationen hos dammar och vattenkraftverk, och att i nästa steg se till att dessa söker tillstånd eller på annat sätt åtgärdas. Viktigt att komma ihåg är också att allteftersom engångsinsatserna genomförs kommer behovet av årligen återkommande tillsyn att öka, då tillsynsobjekt övergår från att vara anläggningar som behöver utredas (engångsinsats) till att vara utredda anläggningar som ska tillsynas (löpande tillsyn).

En brist i modellen är kolumnen för redovisning enligt 10 kap. 4 § FAPT i den sammanfattande tabellen, dvs vilka kostnader Länsstyrelsen har för sin tillsyn, och som inte kan debiteras. Skillnaden mellan intäkter och kostnader enligt modellen motsvarar inte redovisningen enligt 10 kap. 4 § FAPT. Det är skillnad mellan vad som faktiskt tas in och vad som kan tas in enligt FAPT. Det är också ett problem att tillsynsavgifterna redovisas retroaktivt medan tillsynsbehovet är framåtsyftande. Det går alltså inte att rakt av jämföra inhämtade tillsynsavgifter med tillsynsbehovet, eftersom de inte avser samma tidsperiod.

Oaktat att modellen inte visar korrekta siffror avseende kostnaden för tillsynen i förhållande till vad som kan inhämtas via tillsynsavgifter, finns det en betydande brist i Länsstyrelsens uttag av tillsynsavgifter. En viktig orsak till detta bedöms vara att det innebär ett extra arbetsmoment att göra detta och att avgifterna inte tillfaller Länsstyrelsen. Det saknas således tillräckligt incitament att utföra detta ”extraarbete” när tidsbrist redan råder, och då avgifterna ändå inte kommer myndigheten till godo. Länsstyrelserna håller dock på att ta fram gemensamma rutiner för att ta ut tillsynsavgifter.

Behovsutredningen ska visa en prognos för tillsynsbehovet under kommande tre år. Det redovisas här ingen skillnad mellan åren, även om en viss variation kan antas. Anledningen är dels att det är väldigt svårt att skatta hur tillsynsbehovet kommer ändra sig, och dels att den förväntade skillnaden mellan åren är väldigt liten i förhållande till totalbehovet, och därmed påverkar det inte utfallet nämnvärt. Den variation som kan förväntas under kommande treårsperiod är dock följande:

- Dammar, som inom dammsäkerhetsarbetet klassas in som B- respektive C-anläggningar, utgår som engångsinsats, men innebär ett ökat årligt tillsynsbehov



- Dammar som, inom arbetet med åtgärder för främst ökad konnektivitet, utreds avseende tillståndsfrågan och föreläggs att vidta åtgärder/ söka tillstånd utgår som objekt att utreda och övergår till löpande tillsynsobjekt.

### 3.4 Kompetens i förhållande till behov

Inom enheten för naturskydd och tillsyn finns en bred grundläggande biologisk kompetens med inriktning mot vatten, liksom agronom- respektive civilingenjörskompetens med inriktning vatten. För mer specifika frågor finns inom Naturavdelningen ett bra samarbete med bland annat limnologer och fiskeribiologer. Det finns även en mättekniker inom avdelningen som vid behov kan hjälpa till. Enhetens handläggare följer utvecklingen av bestämmelser, praxis och utförande genom regelbunden kompetensutveckling, främst inom det juridiska området. Länsstyrelsen bedömer att nödvändig kompetens för att svara upp mot det identifierade behovet finns till största delen. Inom dammsäkerhetsområdet har Länsstyrelsen kompetens genom att en person har genomgått Svenska Kraftnäts dammsäkerhetscertifierarkurs på två veckor.

## 4. Vattenskyddsområde

### 4.1 Bakgrund/beskrivning av verksamheten

Jönköpings län har idag ca 130 allmänna vattentäkter. Av miljöbalken framgår att länsstyrelsen eller kommunen får förklara ett vattenområde som vattenskyddsområde för att skydda området om vatten utnyttjas eller kan antas komma att utnyttjas för vattentäkt. I länet finns 93 fastställda vattenskyddsområden med skyddsföreskrifter. Länsstyrelsen har tillsyn över 73 av dessa vattenskyddsområden.

### 4.2 Sammanfattning metod

Underlaget till tillsynsbehovet är i denna behovsutredning reviderad jämfört med tidigare år. Från 2017 används Miljösamverkan Sveriges modell (härefter kallat ”modellen”) för behovsutredning. Länsstyrelsen har så långt det varit möjlig följt modellen. Det har inte gjorts några avsteg från modellen med avseende på vattenskyddsområden.

### 4.3 Behov

Modellen visar ett totalt behov av 215 timmar vilket motsvarar ca 0,1 årsarbetskrafter, se tabell 1 samt bilaga 1 för sammanställning av behovet av tillsyn. Behovet av tillsyn inom vattenskyddsområden bedöms i denna behovsutredning vara större än i tidigare behovsutredning. Det beror på att beräkningssättet skiljer sig. I denna behovsutredning uppskattas resursbehovet för genomgång av vattenskyddsområden (genom planerad tillsyn av medgivna dispenser och tillstånd med villkor samt avslag) till 10 timmar/område vart femte år.

### 4.4 Kompetens i förhållande till behov

Inom enheten för naturskydd och tillsyn finns kompetens inom prövning och tillsyn rörande vattenskyddsområden. Enhetens handläggare följer utvecklingen av bestämmelser, praxis och utförande genom regelbunden kompetensutveckling inom området. Länsstyrelsen bedömer att nödvändig kompetens för att svara upp mot det identifierade behovet finns till största delen.

## 5. Miljöskydd

### 5.1 Bakgrund/beskrivning av verksamheten

Länsstyrelsen har tillsyn miljöfarliga verksamheter med tillstånd enligt 9 kap miljöbalken. Utöver tillsyn på miljöfarliga verksamheter bedriver Länsstyrelsen tillsyn enligt Sevesolagen, lagen om vissa torvfyndigheter samt lagen om allmänna vattentjänster.

Länet karakteriseras av små- och medelstora företag med tonvikt på tillverkningsindustri av olika slag. Länsstyrelsen har tillsyn på de verksamheter som har störst inverkan på yttre miljö med bl.a. utsläpp till vatten, t.ex. ytbehandlingsföretag. Andra tillsynsintensiva branscher är avloppsreningsverk, avfallsanläggningar, energianläggningar, vindkraft och pappersbruk. En annan stor men inte lika tillsynsintensiv bransch är täkterna där Länsstyrelsen har tillsyn på 78 täkter. Totalt har Länsstyrelsen tillsyn på 229 miljöfarliga verksamheter.

EU-lagstiftning medför krav på utökad tillsyn inom vissa områden. Industriutsläppsdirektivet som införlivats i svensk lagstiftning genom industriutsläppsförordningen ställer ökade krav på tillsyn av de verksamheter som omfattas av förordningen. För dessa verksamheter finns utpekade BAT(Bästa möjliga teknik)-slutsatser som ska följas. Vad som är BAT anges i de så kallade BREF-dokumenterna som redogör vad som kan anses vara bästa möjliga teknik i respektive bransch. Av de miljöfarliga verksamheterna i länet där Länsstyrelsen är tillsynsmyndighet omfattas 58 stycken av industriutsläppsbestämmelserna varav 4 av dessa har beslutade BAT-slutsatser.

Det finns tio energitorvtäkter med koncession enligt lagen om vissa torvfyndigheter. Tillsynen är av samma karaktär som tillsynen som bedrivs av torvtäkter med tillstånd enligt miljöbalken. Det finns tre verksamheter på högre kravnivå enligt Sevesolagen och sex stycken på den lägre kravnivån. Utöver de nio verksamheterna finns ytterligare 14 bergtäkter som omfattas av Sevesolagen på den lägre kravnivån.

Länsstyrelsen utövar tillsynen över att kommunen fullgör skyldigheten enligt 6 § Lagen (2006:412) om allmänna vattentjänster att tillgodose behovet av vattentjänster. Länsstyrelsen har uppmanat kommunerna att kartlägga och föreslå områden som är prioriterade utifrån lagen. Utifrån kommunernas prioriteringsförslag har Länsstyrelsen förelagt kommunerna att ordna med allmän VA-anläggning i områden som tidigare haft enskilt avlopp.

**Tabell 4. Antal verksamheter per tillsynsområde**

Tillsynsområde	Antal (2017)
Miljöfarlig verksamhet inkl. energitorvtäkter (555+ 546)	229
Energitorvtäkter	10
SEVESO (458)	23
Lagen om allmänna vattentjänster (5673)	37
<b>Totalt</b>	<b>298</b>

## 5.2 Sammanfattning metod

Modellen är anpassad till sakområdet miljöskydd som omfattar; Miljöfarliga verksamheter (555), kemiska produkter och biotekniska organismer (565) och avfallstillsyn (566). Även tillsyn som utförs i enlighet med annan lagstiftning än miljöbalken såsom Sevesolagen (458), lagen om vissa torvfyndigheter (546) och Lagen om allmänna vattentjänster (567).

Behovet för miljöfarlig verksamhet räknas fram genom att utgå från den tillsynsavgift som verksamheterna betalar. Alla beräkningar görs utifrån timavgiften 800 kr/h. En verksamhet med hög avgift får därmed ett större tillsynsbehov. Det görs vissa tillägg till modellen för t.ex. verksamheter som omfattas av industriutsläppsförordningen.

För områdena kemiska produkter och biotekniska organismer samt avfallstillsynen räknas behovet fram genom olika schabloner. Desamma gäller för områdena Seveso, lagen om vissa torvfyndigheter samt lagen om allmänna vattentjänster.

För en komplett beskrivning av modellen hänvisas till sidorna 38-42 i miljösamverkan Sveriges modell.

## 5.3 Behov

Modellen visar ett behov av totalt 17 081 timmar vilket motsvarar ca 8,6 årsarbetskrafter. Länsstyrelsen bedömer att modellen inom ett par områden kan ha brister vilket överskattar behovet. För täkter har behovet skrivits upp med 20 h per täkt i administration. Länsstyrelsen bedömer att antalet timmar är för högt. Det görs också ett tillägg för miljöbalkstillstånd som är äldre än 10 år. Länsstyrelsen bedömer att det påslaget blir för stort eller kanske inte behövs alls.

En uppräknig för industriutsläppsverksamheterna då det förväntas antas flera ny BREFar med BAT-slutsatser kommande år. Antalet tillsynsobjekt totalt bedöms vara kvar på samma nivå kommande år. Länsstyrelsen uppskattar att det ca tio fler industriutsläppsverksamheter kommer att omfattas av beslutade BAT-slutsatser årligen vilket innebär att behovet för 2018 och 2019 växer till 8,8 respektive 9,0 årsarbetskrafter. Från och med den första januari 2017 började en ny miljöprövningsförordning att gälla. Den medför att när verksamheter klassas om bedömer länsstyrelsen att antalet IED-verksamheter kommer att bli färre vilket gör att behovet troligen är något överskattat.

## 5.4 Kompetens i förhållande till behov

Inom arbetsgruppen finns en bred kompetensbas med olika inriktningar. Där finns biologer, kemister, ingenjörer m.m. Flertalet inom arbetsgruppen har lång erfarenhet inom arbetsområdet. Enhetens handläggare följer utvecklingen av bestämmelser, praxis och utförande genom regelbunden kompetensutveckling inom området. Länsstyrelsen bedömer att nödvändig kompetens finns för den planerade tillsynen.

## 6. Förorenade områden

### 6.1 Bakgrund/beskrivning av verksamheten

Arbetet med att kartlägga länet utifrån ett föroreningsperspektiv har pågått sedan slutet av 1990-talet och idag finns 5295 förorenade områden (objekt) registrerade i Länsstyrelsens databas (EBH-stödet). I EBH-stödet registreras fastigheter som kan misstänkas vara förorenade, fastigheter som är konstaterat förorenade samt fastigheter som tidigare varit förorenade men där det numera vidtagits åtgärder.

I Jönköpings län är verksamheter som omfattar metallbearbetning tydligt utmärkande, speciellt i de södra delarna av länet. I denna av typ av verksamhet har det traditionellt varit vanligt att trikloretylen och andra klorerade kolväten använts för avfettning vilket avspeglas i många misstänkta och konstaterade förorenade områden med en komplex föroreningssituation. Även tillverkning av plastprodukter är en bransch som är vanligt förekommande i länet. I stort sett samtliga de branscher som i Naturvårdsverkets branschlista eller branschkartläggning utpekats innebära störst risker finns representerade i länet.

Tillsynen över förorenad mark sker enligt 10 kap. miljöbalken och berör framför allt miljö kvalitetsmålen Giftfri miljö, Levande sjöar och vattendrag och Grundvatten av god kvalitet. Tillsyn omfattar bland annat att driva krav på inventeringar, undersökningar och åtgärder mot ansvarig, hantering av förorenade material och massor vid exploateringar samt tillsynsvägledning gentemot kommunerna och utredning av tillsynsansvar.

Av de omkring 550 objekten i riskklass 1 och 2 som finns i länet bedöms ca 110 av objekten tillfalla Länsstyrelsens tillsynsansvar. Ett flertal av objekten är stora verksamheter som varit verksamma under lång tid. Föroreningssituationen är ofta komplex och omfattar stora markområden. Utredningsarbetet blir därför tidskrävande och varje delmoment i dessa ärenden kräver mycket tid och resurser.

### 6.2 Sammanfattning metod

Denna behovsutredning är baserad på den modell för behovsutredning som är framtagen i Miljösamverkan Sveriges regi. Modellen bygger på att behovet beräknas utifrån begreppen återkommande tillsyn och händelsestyrd tillsyn.

För att beräkna behovet för den återkommande tillsynen kategoriseras länets riskklass 1 och 2 objekt samt särskilt utvalda branschklass 1 och 2 objekt in i tre olika kategorier benämnda omfattande, relativt omfattande och ej omfattande. Dessa kategorier har tilldelats olika schablontider motsvarande 150 dagar för omfattande, 75 dagar för relativt omfattande samt 25 dagar för ej omfattande. Antalet objekt i länet i respektive kategori multipliceras sedan med antalet dagar. Den sammanlagda tiden motsvarar då behovet för återkommande tillsyn fram till generationsmålet, år 2050. För att omvandla till årliga tillsynsbehovet divideras den sammanlagda tiden med antalet år kvar till 2050 vilket i dagsläget motsvarar 34 år.

För att beräkna behovet för den händelsestyrda tillsynen föreslår behovsutredningsmodellen en ny struktur i VÄS-koderna. Dessa förändringar har ännu inte utförts och för att beräkna behovet för den händelsestyrda tillsynen rekommenderar modellen tillsvidare att

man efter bästa förmåga uppskattar den händelsestyrda delen av tillsynen utifrån den VÄS-struktur som finns idag.

Utöver dessa två aspekter av tillsynsbehov tar modellen även upp tillvägagångssätt för att beräkna behov inför avgränsade tillsynsinsatser för både den återkommande tillsynen och den händelsestyrda. Dessa avgränsade tillsynsinsatser skall syfta till att kunna täcka behovet för att genomföra en riktad insats mot tex en ny bransch, särskild förorening eller för att samlat och effektivt utföra tillsyn mot en särskilt tidsslukande bransch. Denna typ av avgränsad insats drivs i projektform.

### 6.3 Behov (med analys)

Modellen visar ett behov på totalt 4407 h vilket motsvarar 2,2 årsarbetstimmar. Vid framtagandet av denna behovsutredning har Miljösamverkans Sveriges modell följts i all väsentlighet. Avsteg har dock gjorts i beräkandet av behovet för den återkommande tillsynen där även objekt med branschklass 1 och 2 räknats in i de fall länsstyrelsen är utpekade som tillsynsmyndighet. Vår bedömning är att dessa objekt i stor utsträckning kommer att ingå i behovet av återkommande tillsyn fram till och med 2050.

För den händelsestyrda tillsynen har beräkningen baserats på uttag ifrån Agresso på VÄS 5751 (tillsyn förorenade områden – pågående verksamhet) där spec. saknas samt 5753 (tillsyn förorenade områden – exploatering). Vi gör bedömningen att det är det närmsta vi kan komma det verkliga utfallet det första året innan användningen av den nya VÄS-struktur som finns beskrivet i modellen finns på plats. En skillnad som vi kan konstatera mot tidigare års behovsutredning är att den här modellen för beräknade av behov enbart tar hänsyn till behovet av resurser för tillsyn dvs enbart den tid som tydligt kan kopplas till tillsyn av det aktuella objektet eller ärendet. Modellen tar inte höjd för övrig tid så som exempelvis deltagande i allmänna möten, kompetensutveckling, branschträffar, samråd mm. Det faktum gör att detta års beräkning skiljer sig åt mot den behovsutredning som utfördes 2015.

Vi vill också belysa den stora osäkerhet som finns i uppskattningen av komplexitet hos objekten som är avgörande för till vilken kategori med tillhörande schablotntider objekten ska hänföras. Det gäller framförallt för de objekt som i dagsläget befinner sig tidigt i utredningsfasen. Vi anser dock att det angreppssätt som tillämpas i modellen är så bra man kan uppnå och att användandet av modellen kommer att minska denna osäkerhet med tiden.

### 6.4 Kompetens i förhållande till behov

Inom enheten förorenade områden och miljödata har en bred kompetens byggts upp under flera år med avseende på både naturvetenskap, teknik och juridik. Under år 2015 har gruppen haft en personalomsättning som innebar en viss kompetensförlust. För att komma till rätta med det har man under slutet av 2015 och 2016 genomfört rekrytering av personal för handläggningsuppgifter samt genomfört en mindre omorganisation där arbetsgruppen förorenade områden brutits ur miljöskyddsenheten och bildat en egen enhet tillsammans med miljödataförvaltning. I och med denna omorganisation tillsattes även en ny enhetschef. Under denna period har tillsynsverksamheten fortsatt fungerat mycket bra men behovet finns dock av vidare kompetensuppbyggnad inom gruppen.

## Bilaga 1. Beräkningar modell för behovsutredning

### Sammanfattning

Tillsynsområde	Tillsynsbehov (h)	Totalt behov av resurs	Kostnad tillsynsbehov	Intäkt tillsynsavgift	Redovisning 4 §
Naturvård	3919	5225	4180267	0	4180267
Vattenverksamhet (återkommande)	4464	5952	4761600	154000	4607600
Vattenverksamhet (engångsinsatser)	11700	15600	12480000	-	-
Vattenskyddsområde	161	215	171733		171733
Miljöskydd	11395	15193	12154667	4147235	8007432
Förorenade områden	3305	4407	3525333	86400	3438933

## Behovsutredning för tillsyn enligt miljöbalken

## Naturvård

Typ av verksamhet	K/F	Spec.	Antal objekt	Återkommande objekt		Avgränsade insatser	Inkommande	summa h/vht
				Egeninitierat	Händelsestyrt			
<b>4355 Tillsyn av kulturresevat enligt miljöbalken 7 kap 9 §</b>								
Tillsynsbesök (kontinuerlig kontroll av efterlevnad av lagar och föreskrifter)	K		2					24
Inkomna klagomål, tips	K		0					0
Information till allmänheten	F		0					
<b>Summa VHT</b>								<b>24</b>
<b>515 Tillsyn av områdeesskydd</b>								
<b>5151 Händelsestyrd tillsyn av områdeesskydd</b>								
Inkomna klagomål, tips Nationalparker	K						7	7
Inkomna klagomål, tips naturreservat	K						32	32
Inkomna klagomål, tips Natura 2000	K						7	7
Inkomna klagomål, tips Djurskyddsområden	K						7	7
Inkomna klagomål, tips biotopskyddsområden	K						14	14
Inkomna klagomål, tips strandkydd	K						7	7
Inkomna klagomål, tips naturminnen	K						0	0
Inkomna klagomål, tips område med landskapsbildskydd	K						0	0
Information till allmänheten (vid frågor om gällande lagstiftning, föreskrifter m.m.)	F						38	38
<b>Summa VHT</b>								<b>112</b>



Behovsutredning för tillsyn enligt miljöbalken

Typ av verksamhet	K/J	Spec.	Antal objekt	Återkommande objekt		Inkommande	summa h/vnt
				Egeninitierat	Händelsestyrt		
<b>5152 Planerad tillsyn av områdesskydd</b>							
Tillsynsbesök (kontinuerlig kontroll av efterlevnad av lagar och föreskrifter) Nationalparker	K						0
Låg	K		0	0			0
Normal	K		0	0			0
Hög	K		1	10			
Tillsynsbesök (kontinuerlig kontroll av efterlevnad av lagar och föreskrifter) Naturreservat	K						0
Låg	K		43	10,75			10,75
Normal	K		28	28			28
Hög	K		20	200			200
Tillsynsbesök (kontinuerlig kontroll av efterlevnad av lagar och föreskrifter) Natura 2000	K						0
Låg	K		24	2			2
Normal	K		68	51			51
Tillsynsbesök (kontinuerlig kontroll av efterlevnad av lagar och föreskrifter) Djurskyddsområden	K						0
Låg	K		10	1,66666667			1,66666667
Normal	K		15	11,25			11,25
Tillsynsbesök (kontinuerlig kontroll av efterlevnad av lagar och föreskrifter) naturminnen	K						0
Objekt med skötselbehov	K		63	12,6			12,6
Geologiska objekt	K		3	0,3			0,3
Tillsynsbesök (kontinuerlig kontroll av efterlevnad av lagar och föreskrifter) Beslutade biotopskyddsområden	K						0
Låg	K		0	0			0
Normal	K		3	3			3
Tillsynsbesök (kontinuerlig kontroll av efterlevnad av lagar och föreskrifter) Landskapsbildskydd	K						0
Låg	K		0	0			0
Normal	K		0	0			0
Informationsinsatsning (info till utvald målgrupp)	F					80	80
Informationsinsatsning inom utvalt område	K					40	40

Behovsutredning för tillsyn enligt miljöbalken

Typ av verksamhet	K/F	Spec.	Antal objekt	Återkommande objekt		Avgrensade insatser	Inkommande	Händelsestyp	
				Egeninitierat	Egeninitierat			Egeninitierat	Händelsestyp
Skyllning om gällande bestämmelser	F		5					5	5
	F						0		0
	F						1		1
Kontroll av efterlevnad inom visst avgränsat område t.ex. av bioskydds- eller strandskyddsbestämmelser	K						100		100
Information om gällande bestämmelser i samband med invigning, guidning eller liknande	F						1h/guidning		0
Kontroll av verksamheter inom skyddade områden	K						0		0
<b>Summa VHT</b>									<b>556.5666667</b>

**523 Övrig prövning avseende naturskydd**

**5232 Anmälan att ta jordbruksmark ur produktion**

inkomna anmälningar	K		25					125	125
Inkomna klagomål, tips	K		1					8	8
Information till allmänheten (vid frågor om gällande föreskrifter m.m.)	F		4					4	4
<b>Summa VHT</b>									<b>137</b>

**525 Samråd enligt 12 kap. 6 § miljöbalken**

**5251 Händelsestyd tillsyn inom samråd enligt 12 kap. 6 § miljöbalken**

inkomna anmälningar	K		217					2170	2170
Klagomål, tips	K		2					16	16
Information till allmänheten (vid frågor om gällande lagstiftning m.m.)	F							8	8
<b>Summa VHT</b>									<b>2194</b>

## Behovsutredning för tillsyn enligt miljöbalken

Återkommande objekt		Avtäckningsobjekt		Inkommande		Händelsestyrt	
Typ av verksamhet	K/F	Spec.	Antal objekt	Egeninitierat	Egeninitierat	Händelsestyrt	summa h/vht
<b>5252 Planerad tillsyn inom samråd enligt 12 kap. 6 § miljöbalken</b>							
Informationssatsning/projekt	F		25		25		25
Uppföljning av utvalda beslut inkl. fältbesök	K		51		408		408
Summa VHT							433
<b>526 Tillsyn och kontroll av dispenser och tillstånd gällande område- och skydd</b>							
<b>5261 Händelsestyrd tillsyn av dispenser och tillstånd avseende område- och skydd</b>							
Inkomna klagomål, tips gällande villkor i meddelade dispenser och tillstånd	K/F		5			35	35
<b>5262 Planerad tillsyn rovdjur</b>							
Beskrivning av åtgärd					x		0
<b>5263 Händelsestyrd tillsyn rovdjur</b>							
Inkomna klagomål/tips						x	0
<b>5265 Planerad tillsyn av dispenser och tillstånd avseende område- och skydd</b>							
Uppföljning av utvalda beslut med fältbesök naturreservat	K		6		48		48
Uppföljning av utvalda beslut utan fältbesök (granskning av rapporter och dyl.) naturreservat	K		4		8		8
Uppföljning av utvalda beslut med fältbesök natura 2000	K		1		8		8
Uppföljning av utvalda beslut utan fältbesök (granskning av rapporter och dyl.) natura 2000	K		1		2		2
Uppföljning av utvalda beslut med fältbesök biotopskyddsområden	K		12		96		96
Uppföljning av utvalda beslut utan fältbesök (granskning av rapporter och dyl.) biotopskyddsområden	K		4		8		8
<b>Summa VHT</b>							170
<b>527 Tillsyn av skydd för djur- och växter</b>							
<b>5271 Händelsestyrd tillsyn av skydd för djur- och växter</b>							
Inkomna klagomål	K					8	8

Behovsutredning för tillsyn enligt miljöbalken

Typ av verksamhet	K/F	Spec.	Antal objekt	Återkommande objekt		Avgrensade insatser		Inkommande		summa h/vht	
				Egeniniterat	Händelsestert	Händelsestert	Händelsestert	Egeniniterat	Händelsestert		
Information till allmänheten (vid frågor)	F									16	16
Tidigt artskyddsamråd (samråd gällande t.ex. skogsbruksåtgärder eller detaljplaneärenden där viss fridlyst art, eller ev. fler, berörs och man behöver samråda om utförandet)	F									80	80
Handläggning av överträdelser, fridlystning	K										16
Handläggning av överträdelser, CITES	K									8	8
Tillsynsbesök hos tillfälliga förevisningar	K										4
<b>Summa VHT</b>											<b>132</b>

**5272 Planerad tillsyn av skydd för djur- och växter**

Hemsidan	F									2	2
Informationssatsning om fridlysningsbestämmelser	F									8	8
Samordning av artskyddssamarvetan i länet	F									x	16
Samvetan med övriga enheter på länsstyrelse och kommuner av: flora- och faunakriminalitet	F									x	8
Informationssatsning om handel och förevisning	F		1							0	4
Tillsynskampanj inom länet	K		1							0	10
Tillsynskampanj nationell samordning	F		1							0	10
Tillsynsbesök meddelade tillstånd för handel och preparering	K		0							x	0
Tillsynsbesök djurpark	K		0							0	0
Granskning av verksamhetsrapporter	K		0							8	8
Avgiftsbelagd tillsyn (importerar, exporterar eller bedriver verksamhet som avses i 26, 35 eller 40 § AF)	K		8								7
<b>Summa VHT</b>											<b>73</b>

**528 Tillsyn av övrig prövning avseende naturskydd**

Information till allmänheten (vid frågor)	F		1								1	1
Stängselgenombrott, föreläggande enligt 26:11 MB	K		0								0	0
Viltföga utan tillstånd enligt 12:11 MB	K		2								14	14
<b>Summa VHT</b>												<b>15</b>

Behovsutredning för tillsyn enligt miljöbalken

Återkommande objekt		Avgränsade insatser		Inkommande		Händelsestyr		summa h/vht	
Återkommande objekt	Egeniniferat	Händelsestyr	Egeniniferat	Händelsestyr	Egeniniferat	Händelsestyr	Händelsestyr	Egeniniferat	summa h/vht
<b>5282 Planerad tillsyn av övrig prövning avseende naturskydd</b>									
Uppföljning av utvalda meddelade beslut (ange ärendegrupp) vilthägn		45							49,5
Uppföljning av utvalda meddelade beslut (ange ärendegrupp) jordbruksmark ur produktion	K	3	x		x				16,5
Uppföljning av utvalda meddelade beslut (ange ärendegrupp) terrängkörning	K	21							21
Informationsinsatsning inom specifikt område (ange vilket)	F	0							0
Summa VHT									37,5
Totalt tillsynsbehov miljöskydd miljöbalken (h)									3919,066667
<b>528 Tillsyn av övrig prövning avseende naturskydd</b>									
<b>5281 Händelsestyd tillsyn av övrig prövning avseende naturskydd</b>									
Information fill allmänheten (vid frågor)	F							x	0
terrängkörning (ej MB tillsyn)	K							x	0
vattenskoter (ej MB tillsyn)	K							x	0
								x	0
Totalt tillsynsbehov annan tillsyn än miljöbalken (h)									0

## Vattenskyddsområden

Aktivitet	Antal VSO	Återkommande tillsyn	Avgränsade insatser	Inkommande
Genomgång av vattenskyddsområden genom planerad tillsyn av medgivna dispenser och tillstånd med villkor samt avslag. Förberedelser, besök och efterarbete.	73	146		
Förebyggande information och rådgivning till allmänhet och verksamhetsutövare, t.ex. om tillståndsplikt och andra skyldigheter.			8	
Handläggning av överträdelser som upptäcks eller anmäls till Länsstyrelsen.	1			7
Summa tillsynsbehov VSO (timmar)				161

## Vattenverksamhet

Typ av vattenverksamhet	VHT	Antal objekt	Återkommande objekt				Händelsestyp	Egeninitierat	Egeninitierat	Inkommande		Summa årligen återkommande	Summa engångsinsatser
			varje år	var 3:e	var 5:e	var 5:e				Händelsestyp	Summa		
<b>Övergripande</b>	<b>5350</b>												
Import av uppgifter till Älvan								5			5	0	5
<b>Anmälningsärenden</b>	<b>5351</b>												
Hantering av inkommande anmälningar enligt 11 kap § 9 a	53511	111							222				
Hantering av inkommande anmälningar enligt 11 kap § 15	53512	6							6				
<b>Summa anmälningsärenden</b>	<b>5352</b>												
<b>Egeninitierad tillsyn</b>	<b>53521</b>												
Markavvattning													
- tillståndsprövade/ register		2327			x		93					93	
<b>Dammsäkerhet</b>	<b>53522</b>												
Beslut om konsekvensklass (fas 1 och 2).		16					32						32
Utreda vilka ytterligare dammar som behöver konsekvensutredas (fas 3), dvs inventering och urval		ca 130					0						0

Behovsutredning för tillsyn enligt miljöbalken

Typ av vattenverksamhet	VHT	Antal objekt		varje år	vart 3:e	vart 5:e	Återkommande objekt			Avgärsade insatser		Inkommande		Summa årligen återkommande	Summa engångsinsatser
							Händelsestyp	Egeninitierat	Händelsestyp	Egeninitierat	Händelsestyp	Summa			
<b>Övergripande</b>	<b>5350</b>														
Beslut om konsekvensklass (fas 3)		14					28								28
- klass A (ung. RIDAS 1+)															
Planera, granska årlig rapportering, analysera, tillsynsbesök, återkoppling, följa upp och rapportera		0	x				0		ingår i kategorin egeninitierat					0	
- klass B (ung. RIDAS 1)															
Planera, granska årlig rapportering, analysera, tillsynsbesök, återkoppling, följa upp och rapportera		3	x				15		ingår i kategorin egeninitierat					15	
- klass C (ung. RIDAS 2)															
Planera, granska årlig rapportering, analysera, tillsynsbesök, återkoppling, följa upp och rapportera		17	x				17		ingår i kategorin egeninitierat					17	
<b>Övrig vattenverksamhet</b>	<b>53523</b>														
Utredning av vilka dammar som har tillstånd		510									127,5				127,5
<b>Vattenkraftverk</b>															
Vattenkraftverk med tillstånd, under 10 MW (löpande tillsyn)		64			x		43							43	
Vattenkraftverk med tillstånd, över 10 MW (löpande tillsyn)		1	x				3							3	



Behovsutredning för tillsyn enligt miljöbalken

Typ av vattenverksamhet	VHT	Antal objekt	Återkommande objekt					Inkommande		Summa årligen återkommande	Summa engångsinsatser
			varje år	var t 3:e	var t 5:e	Egeninitierat	Händelsestyrt	Händelsestyrt	Summa		
<b>Övergripande</b>	<b>5350</b>										
Vattenkraftverk utan tillstånd: Information om tillsyn på kraftverk med oklar tillståndssituation, be- gäran om uppgifter om vilka tillstånd som finns, genomgång av inkommet material, föreläggande om att söka tillstånd		67				670					670
<b>Andra dammar (i dammregistret)</b>											
Andra dammar, med tillstånd (löpande tillsyn)		78			x	16				16	
Andra dammar, utan tillstånd (löpande tillsyn)		120				600					600
<b>Vattenbortledning och vattenuttag</b>											
- tillståndsprovade och anmälda enligt 9 a		242			x	81				81	
Särskilt behov av tillsyn vid torka i områden med jordbruksbe- vattning (gäller endast berörda länsstyrelser)			x			0				0	
<b>Andra vattenverksamheter</b>											
Särskilt stora objekt, i klass med Göteborgs hamn, Hallandsåsen eller liknande.		0	x			0				0	

Behovsutredning för tillsyn enligt miljöbalken

Typ av vattenverksamhet	VHT	Antal objekt	Återkommande objekt				Inkommande		Summa årligen återkommande	Summa engångsinsatser
			varje år	var 3:e	var 5:e	Egeninitierat	Händelsestyd	Summa		
Övergripande	5350									
Övriga tillsynsobjekt som har tillstånd och finns i register		0	x			0			0	
Uppföljning av större vattenverksamheter som inte innebär återkommande tillsyn		3					1		1	
<b>Uppföljning av anmälningar</b>										
Uppföljning av genomförda åtgärder som anmäls enligt § 9 a		27,75					14		14	
Uppföljning av genomförda åtgärder som anmäls enligt § 15		2					1		1	
<b>Summa egeninitierad tillsyn</b>						1597	143,5		1741	1458
<b>Händelsestyd tillsyn</b>	<b>5353</b>									
<b>Markavvattning</b>	<b>53531</b>									
Både tillståndsprövade/i register och övriga. Inkl klagomål, driftstörning, förfrågningar och information.		2						ingår i kategorin inkommande	6	
<b>Dammsäkerhet</b>	<b>53532</b>									
Inkommande, händelsestyd. Inkl klagomål, driftstörning, förfrågningar och information.								ingår i kategorin egeninitierat, ovan		

Behovsutredning för tillsyn enligt miljöbalken

Typ av vattenverksamhet	VHT	Antal objekt	Återkommande objekt					Inkommande		Summa årligen återkommande	Summa engångsinsatser
			varje år	var 3:e	var 5:e	Egeninitierat	Händelsestyrt	Händelsestyrt	Summa		
<b>Övergripande</b>	<b>5350</b>										
<b>Övrig vattenverksamhet</b>	<b>53533</b>										
Alla typer av objekt och ärenden. Inkommande, händelsestyrt. Inkl. klagomål, driftstörning, förfrågningar och information.		16						40	40		40
<b>Summa händelsestyd tillsyn</b>								46	46		0
<b>Totalt tillsynsbehov vattenverksamhet (dagar)</b>									2019,513		1462,5
<b>Totalt tillsynsbehov vattenverksamhet (timmar)</b>									16156,11		11700

Behovsutredning för tillsyn enligt miljöbalken

**Miljöskydd**

		Återkommande objekt		Avgränsade insatser		Inkommande	
		Egeninitierat	Händelsestyrt	Egeninitierat	Händelsestyrt	summa	
<b>TILLSYN MILJÖBALKEN</b>							
<b>Miljöfarlig verksamhet 555</b>							
Täkter (10.10, 10.11, 10.20)		660					
Lantbruk (1.10, 1.11)		15					
Övriga branscher		5949					
<b>Tillägg:</b>	<b>antal objekt</b>	<b>h/objekt</b>					
Tillsynsadministration	91	20					
IUV-objekt med beslutade BAT-slutsatser	4	48					
IUV-objekt utan beslutade BAT-slutsatser	54	24					
Objekt med filistånd enligt ML	23	20					
Objekt med filistånd enligt MB > 10 år gammalt	92	10					
Objekt med filistånd enligt MB <= 10 år gammalt		0					
Anmänningsärenden, klagomål, delförhöringar, förfrågningar			ingår i rad 4-6				
<b>Summa miljöfarlig verksamhet</b>		<b>11312</b>					<b>11312</b>
<b>565</b>	Räknas in i 555						
<b>566</b>	Transport av avfall 5662					50	
	Avfallsplaner 5663					33	
	GROT 5664 (gäller vissa lään). Kartläggning av behovet sker 2016.			0		0	
<b>Summa avfallstillsyn</b>							<b>83</b>
<b>Totalt tillsynsbehov miljöskydd miljöbalken (h)</b>							<b>11395</b>
<b>ANNAN TILLSYN ÄN MILJÖBALKEN</b>							
<b>Seveso 458</b>							
	<b>antal objekt</b>	<b>h/objekt</b>					
Verksamheter på högre kravnivå	3	56				168	
Verksamheter på lägre kravnivå	20	19				380	
<b>Summa Sevesotillsyn</b>						548	548
<b>546 Täktkoncessioner</b>							
	<b>antal objekt</b>	<b>h/objekt</b>					
Besök vart tredje år	10	32				107	
Händelsestyrt på återkommande objekt	10	8		80			
Avgränsade, planerade insatser (egen bedömning)					0		
<b>Summa Täktkoncessioner</b>							<b>187</b>
<b>567</b>							
5671 Händelsestyrd tillsyn, övrigt							1
5673 LAV, behov av inventering av riktade insatser mot några kommuner				260			
5673 LAV Inkommande ärenden							420
<b>Summa tillsyn 567</b>							<b>681</b>
<b>Totalt tillsynsbehov annan tillsyn än miljöbalken (h)</b>							<b>1416</b>

## Företrade områden

	Återkommande objekt		Avgränsade insatser		Inkommande objekt	
	Antal objekt	Tid (dagar)	Tid (dagar)	Tid (dagar)	Tid (dagar)	Tid (dagar)
<b>Företrade områden Prioriterade objekt</b>						
Omfattande	20	3000				
Relativt omfattande	93	6975				
Mindre omfattande	35	875				
<b>Summa</b>	148	10850		60		
<b>Företrade områden 575* Ej prioriterade objekt</b>						
Ej prioriterade objekt						147
<b>Företrade områden Avgränsade tillsynsinsatser</b>						
Ej prioriterade objekt				30		
<b>Summa tillsyn (per år)</b>			319	45		49
					Årligt behov (dagar)	413
					Årligt behov (timmar)	3305

A blank sheet of lined paper with horizontal ruling lines spaced evenly down the page.





Länsstyrelsen  
i Jönköpings län