

PÅ TAL OM MÄNSKLIGA RÄTTIGHETER



Mänskliga rättigheter i ett regionalt perspektiv	4
Varaktig risk för fattigdom	6
Överkomliga och trygga bostäder	8
Vård av svåra psykiska besvär	10
Jämlik arbetsmarknad	12
Politiskt inflytande	14
Delaktighet i samhällsutvecklingen	16
Åtgärder mot diskriminering och kränkande behandling	18
Skydd mot hat- och hetsbrott	20
Människohandel och tvångsgifte.....	22
Våld mot kvinnor och barn	24
Framåtblickande slutsatser.....	26

Projektledare Tobias Rahm
Statistik John Bohman
Illustratör Annefrid Sjöman
Grafisk form Jenny Gustafsson

© Länsstyrelserna november 2017



Länsstyrelserna för mänskliga rättigheter

Sverige har kommit långt i arbetet med de mänskliga rättigheterna. Internationellt uppfattas de svenska förhållandena som föredömliga. Principerna om allas lika rätt och den enskildes värdighet har en prioriterad plats i den svenska grundlagen. Sverige och de svenska myndigheterna ska vara bra på mänskliga rättigheter.

Därför kan vi inte slå oss till ro. Det nationella målet siktar högt. Sverige ska nå full respekt för sina rättsligt bindande åtaganden.

Enligt regeringens strategi för det nationella arbetet med mänskliga rättigheter finns det utmaningar för att nå målet. Flera av dem har formulerats av Förenta Nationernas (FN:s) olika kommittéer för mänskliga rättigheter. Kommittéerna är oberoende organ med uppgift att granska Sverige och andra medlemsstaters respekt för mänskliga rättigheter. Att det sker beror på att riksdagen och regeringen fattat beslut om att tillträda de konventioner som ligger till grund för granskningen.

Enligt regeringen förutsätter framgång med utmaningarna ett samordnat och systematiskt arbete. Kommunala och regionala, såväl som statliga myndigheter berörs, inklusive verksamheten vid länsstyrelserna.

Länsstyrelserna har dessutom fått i uppdrag av regeringen att bidra till kunskapsspridning av rekommendationernas innehåll. Målgruppen för kunskapsspridningen är berörda aktörer i länen, inklusive kommuner och landsting.

Den här rapporten utgör ett underlag för den uppgiften. Syftet är att presentera och kontextualisera vissa av kommittéernas slutsatser från ett regionalt perspektiv. Rapporten sammanfattar även de relevanta rättigheternas innehåll, samt statistik som kan användas för att bedöma hur utmaningarna ser ut i de olika länen. På detta sätt vill rapporten underlätta samsyn och därmed samordning kring arbetet med att nå full respekt för Sveriges internationella åtaganden.

De fullständiga rapporterna från FN-kommittéernas granskning av Sveriges arbete med de mänskliga rättigheterna finns tillgängliga på regeringens webbplats för mänskliga rättigheter www.manskligarattigheter.se.

Tobias Rahm

Samordnare, Länsstyrelsernas utvecklingsuppdrag för mänskliga rättigheter

MÄNSKLIGA RÄTTIGHETER I ETT REGIONALT PERSPEKTIV

Vår utgångspunkt är Sveriges ansvar enligt den internationella konventionen om ekonomiska, sociala och kulturella rättigheter och den internationella konventionen om medborgerliga och politiska rättigheter.

FN:S KOMMITTÉER

Regeringen undertecknade konventionerna år 1971. De trädde i kraft år 1976. Tillsammans med FN:s allmänna förklaring från 1948 utgör de två konventionerna den internationella katalogen för mänskliga rättigheter, eller International Bill of Human Rights.

Genom att underteckna konventionerna har Sverige också underställt sig kompetensen hos konventionernas granskningsorgan. De går under namnen FN:s kommitté för ekonomiska, sociala och kulturella rättigheter och FN:s kommitté för medborgerliga och politiska rättigheter. Kommittéerna har till uppgift att granska arbete med de rättigheter som ingår i respektive konvention. Detta sker med stöd av rapporter från regeringen och ytterligare underlag från civilsamhället. Kommittéerna presenterar sedan sina slutsatser. De innehåller både positiva och negativa omdömen, liksom rekommendationer för det fortsatta arbetet. Senaste gången kommittéerna granskade de svenska förhållandena var år 2016.

De två konventionerna ingår i ett större system internationellt skyddade rättigheter. Det finns en konvention för att avskaffa alla former av rasdiskriminering, en konvention för att avskaffa all slags diskriminering av kvinnor, en konvention mot tortyr eller annan grym, omänsklig eller förnedrande behandling eller bestraffning, en konvention för barnets rättigheter och en konvention om rättigheter för personer med funktionsnedsättning. Dessa konventioner har också inrättat kommittéer som granskar och ger rekommendationer gällande svenska förhållanden.

REGERINGENS STRATEGI

Konventionerna och FN-kommittéernas rekommendationer har länge påverkat den svenska samhällsutvecklingen. År 2016 fick de en förnyad aktualitet. Det året fastställde riksdagen ett självständigt nationellt mål. Det går ut på att säkerställa full respekt för Sveriges internationella åtaganden för mänskliga rättigheter.

Det nationella målet är en plattform för regeringens strategi för det nationella arbetet med mänskliga rättigheter. Strategin presenterades i oktober 2016. Den slår fast att de mänskliga rättigheterna är en fråga för hela den offentliga verksamheten, och att granskningen av FN:s människorättsorgan poängterat frågans betydelse. Enligt regeringen måste respekten för mänskliga rättigheter utvecklas till ”... en genomgripande hänsyn i det reguljära arbetet hos såväl kommunala och regionala som statliga myndigheter.”

Strategins övergripande målsättning är en sammanhållen struktur, som bygger på tre delmål:

- Förstärkta lagar och institutioner.
- Samordnat och systematiskt arbete i den offentliga sektorn.
- Utökad stöd för arbetet inom civilsamhället och den privata sektorn.

LÄNSSTYRELSESNAS UPPDRAG

Med stöd av strategin har regeringen gett länsstyrelserna ett samordnings- och utvecklingsuppdrag i mänskliga rättigheter. Uppdraget, som kom i mars 2017, bygger på strategins delmål om ett samordnat och systematiskt arbete.

I uppdraget ingår att förstärka det rättighetsbaserade arbetssättet i länsstyrelsernas verksamheter, att förbättra rutiner för delaktighet och

inflytande, att utveckla regionala lägesbilder och att bidra till kunskapsspridning om efterlevnaden av Sveriges internationella åtaganden bland länens berörda aktörer, inklusive kommuner och landsting.

Länsstyrelserna samlar sig kring uppdraget i ett nätverk. Nätverket består av ansvariga tjänstepersoner och andra kontaktpersoner för arbetet med mänskliga rättigheter på samtliga 21 länsstyrelser.

Arbetet i nätverket har tidigare utmynnat i ett metodstöd för det rättighetsbaserade arbetssättet. Metodstödet bygger på det internationella regelverket om mänskliga rättigheter, liksom exempel och erfarenheter som samlats in med stöd av nätverkets kunskaps- och erfarenhetsutbyte.

Samma ansats har använts för denna publikation. I en förstudie ingick tre pilotlän, det vill säga Gotlands, Jönköpings och Västra Götalands län. Därefter har ansatsen diskuterats och förfinats i nätverket. Konceptet har också tillämpats under introduktionskursen i mänskliga rättigheter på socionomprogrammet vid Hälsohögskolan på Jönköping university.

ANALYSMODELL

Varje tema inleds med en bakgrundsbeskrivning av den eller de rättigheter som FN-kommittéernas rekommendationer berör. Bakgrundsbeskrivningen bygger på kommittéernas egna tolkningar, som finns tillgängliga i så kallade allmänna kommentarer, eller general comments.

Aktuella rekommendationer från FN-kommittén för ekonomiska, sociala och kulturella rättigheter och FN-kommittén för medborgerliga och politiska rättigheter har sedan avgjort inriktningen på rapportens tio teman. Ibland har det skett med stöd av närliggande rekommendationer från andra konventioners granskningskommittéer.

Urvalet har tagit hänsyn till de kommunala samt regionala aktörernas verksamheter. Till exempel, rekommendationer om lagstiftning, nationellt budgetarbete och inriktningen på

nationella mål eller handlingsplaner har fallit bort från framställningen. Det har också rekommendationer som specifikt berör vissa delar av landet.

För varje tema redovisas tillgänglig och relevant statistik. Ett villkor för den statistik som används är att den belyser regionala villkor och förhållanden avseende de rekommendationer som framkommit. En annan är att den ska vara tillförlitlig och nedbrytbar för alla län, eller i förekommande fall Polisregioner.

Av detta följer att det hela rör sig om ett urval. Alla synpunkter och rekommendationer som framkommer i kommittéernas utlåtanden återfinns inte i rapporten. Bortfallet kan grunda sig på att rekommendationen inte är relevant för de regionala aktörernas ansvarsområden, eller att det saknas statistik som kan illustrera de omständigheter som utlåtandet berör från ett regionalt perspektiv.

Därför hänvisas alla som vill ha en fullständig bild av kommittéernas utlåtanden till de ordinarie rapporterna. Dessa finns tillgängliga på regeringens webbplats för mänskliga rättigheter, www.manskligarattigheter.se.

STATISTIKEN

En stor del av uppgifterna finns hos Statistiska centralbyrån (SCB) och dess öppna sökmotor med nationell, regional och lokal statistik. Andra uppgifter har hämtats från öppna statistiktjänster hos Barnombudsmannen (BO), Brottsförebyggande rådet (Brå), Folkhälsomyndigheten, Myndigheten för ungdoms- och civilsamhällesfrågor (MUCF), Skolinspektionen, Socialstyrelsen och vantetider.se. Rapporten har också använt sig av statliga offentliga utredningar och myndigheters årsredovisningar.

Ingen statistik är förbeställd. De uppgifter som förekommer är redan kända eller åtminstone tillgängliga för de aktörer som berörs.

Urvalsundersökningar används inte, förutom i några enstaka delar av bakgrundsbeskrivningarna till den statistik som redovisas i tabellform.

VARAKTIG RISK FÖR FATTIGDOM

År 2015 befann sig åtta procent av Sveriges vuxna befolkning i riskzonen för fattigdom. Bland barn (inklusive 19-åringar) var motsvarande siffra nästan tolv procent. Detta skapar oro hos FN:s kommitté för ekonomiska, sociala och kulturella rättigheter. Den ser allvarligt på att fattigdomen särskilt drabbar barn och dessutom slår hårt mot asylsökande, afro-svenskar och romer. Kommittén rekommenderar större uppmärksamhet åt bestående situationer av fattigdom.



RÄTTEN TILL EN TILLFREDSSTÄLLANDE LEVNADSSTANDARD

Rätten till en tillfredsställande levnadsstandard är inskriven i artikel 11 i konventionen för ekonomiska, sociala och kulturella rättigheter. Med stöd av den bestämmelsen kan alla individer kräva en trygg tillgång till grundläggande förnödenheter som vatten, mat, kläder, värme och annat som behövs för ett anständigt liv.

När individens eget kapital, inkomster från arbete eller näringsverksamhet är otillräckliga uppstår ett ansvar hos det allmänna. Genom långsiktiga program för utbildning, sysselsättning eller överkomliga bostäder, liksom mer kortsiktiga insatser som försörjningsstöd och andra lättnader ska staten ge alla tillräckliga förutsättningar. Dessa förutsättningar ska förbättras över tid. Konventionsåtagandet är progressivt.

Långvarig brist på grundläggande förnödenheter leder till fattigdom. Fattigdom är en nödställd situation som drastiskt försämrar de drabbade individernas möjligheter att hävda sina intressen och rättigheter. På grund av denna omständighet är arbetet mot fattigdom, särskilt bland de mest utsatta grupperna, en av de mest prioriterade och självklara frågorna på fältet.

SYNPUNKTER FRÅN FN-KOMMITTÉERNA

År 2016 framförde kommittén för ekonomiska, sociala och kulturella rättigheter en oro över den ökande andelen fattiga barn i Sverige. Kommittén är också missnöjd med att asylsökande, afro-svenskar och romer är särskilt utsatta för fattigdom. Sverige uppmanas vidta ytterligare åtgärder, inklusive att förstärka socialskydds- och sysselsättningsprogram, med särskild uppmärksamhet på utsatta grupper där fattigdomen är bestående.

REGIONAL STATISTIK

År 2015 befann sig åtta procent av Sveriges vuxna befolkning och nästan tolv procent av barnen i en långvarig risk för fattigdom. Under samma period ökade antalet individer i gruppen, allra mest bland barn. En annan utsatt grupp är äldre. Närmare 16 procent av de äldre har en disponibel inkomst under 60 procent av medianen för Sverige.

SCB:s uppgifter har tagits fram med stöd av den europeiska statistiktjänsten Eurostats definition. Enligt denna befinner sig en individ i en ihållande risk för fattigdom när dennes disponibla inkomst understiger 60 procent av median-

INKOMSTUTVECKLINGEN FÖR DE MEST RESURSSVAGA OCH VARAKTIG RISK FÖR FATTIGDOM

	Andel vuxna (20+)	Andel barn, (inklusive 19-åringar)	Förändring sedan 2011 för båda grupperna	Lägsta inkomst- gruppens utveckling mellan 2011-2015
Riket	8,2 %	11,6 %	+ 6 %	-4 %
Blekinge län	9,2 %	11,8 %	+ 16 %	-2,9 %
Dalarnas län	9,4 %	13,2 %	+ 9 %	-3,7 %
Gotlands län	9,8 %	12,1 %	+ 7 %	-2,2 %
Gävleborgs län	9,4 %	13,9 %	+ 17 %	-3,7 %
Hallands län	6,2 %	7,1 %	+ 10 %	-3,9 %
Jämtlands län	9,8 %	11 %	+ 9 %	-3,7 %
Jönköpings län	7,5 %	9,7 %	+ 12,5 %	-4,5 %
Kalmar län	9,1 %	10,7 %	+ 13 %	-2,9 %
Kronobergs län	8,8 %	11,9 %	+ 14 %	-4,7 %
Norrbottnens län	7,5 %	8,6 %	+ 6 %	-3,2 %
Skåne län	10 %	16 %	+ 6 %	-3,3 %
Stockholms län	6,1 %	9,3 %	-1 %	-5,4 %
Södermanlands län	8,9 %	14,5 %	+ 13 %	-4,3 %
Uppsala län	7,1 %	8,6 %	+ 0,7 %	-2,6 %
Värmlands län	11,2 %	13,4 %	+ 7 %	-2,1 %
Västerbottens län	8,1 %	8,8 %	+ 7 %	-3,3 %
Västernorrlands län	8,4 %	10,8 %	+ 8 %	-2,9 %
Västmanlands län	8,7 %	13,3 %	+ 9 %	-3,8 %
Västra Götalands län	8,3 %	11,7 %	+ 7 %	-3,9 %
Örebro län	9,3 %	14,7 %	+ 12 %	-2,9 %
Östergötlands län	9 %	13,2 %	+ 6,5 %	-3,4 %

Källa: SCB

inkomsten under två av de tre senaste åren. Disponibel inkomst omfattar lön efter skatt samt annan avkastning på arbete eller kapital, liksom olika sociala ersättningar i formen av försörjningsstöd, bostads- och barnbidrag.

Det finns inga säkerställda tal för fattigdomens grepp bland de etniska minoriteter som uppmärksammas av kommittén. Däremot är det känt att dagersättningen till asylsökande är låg. Fattigdomen drabbar också barn med föräldrar födda utomlands. Risken inom den gruppen är 4,5 gånger högre än för barn med inrikes födda föräldrar.

Det finns tydliga skillnader mellan länen. Andelen i riskområdet för fattigdom sträcker sig

från drygt sex till elva procent för vuxna och från sju till 16 procent för barn (inklusive 19-åringar). I åtta av länen ökade andelen med mer än tio procent från 2011.

Avseende en progressiv utveckling av levnadsstandarden för resurssvaga hushåll visar den sista kolumnen att den lägsta inkomstgruppen får en allt mindre del av den totala kakan. Den lägsta inkomstgruppen definieras som de 40 procent av befolkningen med lägst inkomster och deras andel av Sveriges totala välstånd minskade med fyra procent mellan 2011-2015. I de regionala trenderna har medianen för respektive län använts som jämförelsemått.

ÖVERKOMLIGA OCH TRYGGA BOSTÄDER

FN:s kommitté för ekonomiska, sociala och kulturella rättigheter har flera synpunkter på den svenska bostadsmarknaden. Den tillstår att den höga flyktningmottagningen inneburit stora påfrestningar för hela samhället, men förslår samtidigt ökade satsningar på överkomliga hyresrätter och effektivare åtgärder mot segregering. I 2017 års bostadsmarknadsenkäter uppskattar nästan nio av tio kommuner att de har ett underskott på bostäder, vilket begränsar bosättningsfriheten för resurssvaga.



RÄTTEN TILL EN LÄMPLIG BOSTAD

En lämplig bostad är en särskild aspekt på en tillfredsställande levnadsstandard. Rätten framgår också av artikel 11 i konventionen för ekonomiska, sociala och kulturella rättigheter. Bestämmelsen ger alla rätt till en rättssäker upplåtelseform, tillräckligt med yta för umgänge och vila, säker utrustning för matlagning och sanitet, skydd mot oväder, kyla och smuts. Vidare ska boendekostnaderna vara överkomliga. Det ska gå att påverka bostadsområdet och utan orimliga uppoffringar ta sig till arbete, serviceinrättningar och skola.

Det allmänna ska respektera bosättningsfriheten. Sådana valmöjligheter ska vara reella och inte begränsa individer till områden som marginaliserar eller ökar risken för otrygghet. Det ska finnas ett starkt rättsskydd mot trakasserier och olaga vräkningar, särskilt om barn berörs. Vid utbredd eller akut bostadsbrist ska det offentliga möjliggöra uppförandet av nya överkomliga bostäder som kommer de bostadslösa och andra missgynnade till del. Hemlöshet ska motverkas som en fråga av allra högsta prioritet.

SYNPUNKTER FRÅN FN-KOMMITTÉERNA

Kommittén för ekonomiska, sociala och kultur-

ella rättigheter uppmärksammar det stora antalet flyktingar som kommit till Sverige. Den erkänner de påfrestningar som denna situation medfört och välkomnar alla pågående ansträngningar för att tillgodose flyktingarnas behov, bland annat genom lagen om mottagande av vissa nyanlända invandrare för bosättning.

Samtidigt är kommittén orolig för bostadskrisen i landet, särskilt den bristande tillgången till överkomliga hyresrätter. Service för utsatta invandrades inträde på bostadsmarknaden bör förbättras, enligt kommittén. Den anser också att policyer och program mot främlingsfientlighet och fördomar på bostadsmarknaden måste utvecklas, i överläggning med grupper som är särskilt berörda. Slutligen rekommenderar kommittén ett förstärkt skydd mot vräkning och bättre statistik över hemlöshet.

REGIONAL STATISTIK

I bostadsmarknadsenkäten för 2017 anger 88 procent av kommunerna att det råder ett underskott på bostäder i förhållande till efterfrågan bland kommuninvånarna.

Detta drabbar resurssvaga, bland annat flyktingar och andra skyddsklassade personer. Enligt Migrationsverket väntade ett genomsnitt om 33 procent på bostad i den kommun de anvisats till

TILLGÄNGLIGA, ÖVERKOMLIGA OCH TRYGGA BOSTÄDER FÖR UTSATTA GRUPPER

	Andel anvisade som väntar på bostad i länet (september, 2017)	Utrymme mellan hyra och smärtgräns för ungdom med medianinkomst (2016)	Antal barn som berördes av vräkning 2016	Antal barn per 100.000 invånare som berördes av vräkning 2016
Riket	33 %	927 kr	387	19
Blekinge län	36 %	896 kr	5	16
Dalarnas län	26 %	1276 kr	13	24
Gotlands län	40 %	721 kr	.	.
Gävleborgs län	23 %	1019 kr	21	39
Hallands län	44 %	1266 kr	7	11
Jämtlands län	27 %	1408 kr	.	.
Jönköpings län	51 %	1837 kr	9	12
Kalmar län	26 %	1508 kr	5	11
Kronobergs län	47 %	1521 kr	.	.
Norrbottnens län	36 %	1873 kr	8	18
Skåne län	47 %	510 kr	64	24
Stockholms län	40 %	494 kr	91	19
Södermanlands län	22 %	1076 kr	19	32
Uppsala län	23 %	564 kr	14	19
Värmlands län	31 %	1017 kr	14	27
Västerbottens län	32 %	1271 kr	6	12
Västernorrlands län	44 %	1267 kr	8	17
Västmanlands län	11 %	1177 kr	24	46
Västra Götalands län	38 %	1066 kr	38	11
Örebro län	25 %	1080 kr	5	9
Östergötlands län	26 %	892 kr	29	33

Källor: Migrationsverket, SCB och MAX18

efter att beslut om asyl meddelats. Siffran gäller september 2017.

En annan indikator som beskriver situationen är snitthyran för små lägenheter, om den jämförs med ungdomars medianinkomst. I flera län har snittkostnaden för små lägenheter blivit så hög att en ungdom med medianinkomst bara har 500 kronor kvar till det som Eurostat bedömer som smärtgräns. Det betyder att hyrorna inte är överkomliga för en stor andel med lägre inkomster än medianen. Tabellen tar hänsyn till regionala skillnader i både inkomst för gruppen 18-25 år och kvadratmeterpris för en normalstor hyresrätt med ett rum och kök.

Avseende segregation finns det mätningar, från SCB, där andelen invånare med utländsk bak-

grund inom ett givet bostadsområde jämförs med snittet inom hela kommunen. Enligt detta sätt att mäta tilltog segregationen i 209 av landets 290 kommuner (72 procent) år 2015. Därtill uppger Brås trygghetsundersökning från 2016 att 50 procent fler personer med utländsk bakgrund än ett genomsnitt av befolkningen uppger att otryggheten är hög i det egna bostadsområdet.

År 2016 berördes 387 barn av vräkningar. Det är 178 individer färre än år 2012. På länsnivå är skillnaderna tydliga om antalet berörda barn jämförs med 100 000 invånare.

Under 2015 gav svenska myndigheter 10 740 personer i åldern 21 år och äldre boendestöd för att undvika hemlöshet. Under 2017 kommer Socialstyrelsen ta fram ny statistik för hemlöshet.

VÅRD AV SVÅRA PSYKISKA BESVÄR

Andelen som upplever svåra besvär med sin psykiska hälsa steg från fem procent vid mätningen 2012-2013 till sju procent år 2016. Kommittén för ekonomiska, sociala och kulturella rättigheter är bekymrad. Den föreslår att tillgången på öppenvård förbättras, att rutiner för tvångsåtgärder rättssäkras och fler insatser för att minska det dödliga missbruket av droger.



RÄTTEN ATT ÅTNJUTA BÄSTA MÖJLIGA FYSISKA OCH PSYKISKA HÄLSA

Artikel 14 i konventionen för ekonomiska, sociala och kulturella rättigheter ger individen rätt att åtnjuta bästa möjliga fysiska och psykiska hälsa.

Rätten etablerar både friheter och anspråk på understöd gentemot det allmänna. Friheterna handlar om att individen själv ska få bestämma över och kontrollera sin kropp och hälsa. Tvångsmedicinering, riskfyllda experiment och andra övergrepp på hälsan förbjuds.

I fråga om understöd motsvaras rätten av ett åtagande att tillhandahålla de rätta förutsättningarna för en god hälsa, inklusive sjukvård. Offentliga tjänster ska fungera tidsmässigt, kostnads- och rent kvalitetsmässigt från invånarnas perspektiv.

Det offentliga ansvaret är omgärdat med ett strikt förbud mot diskriminering. Alla individer, inklusive psykiskt sjuka och drogberoende ska kunna ställa krav på att erbjudas hälsofrämjande tjänster och service. Genom att rätten berör bästa möjliga hälsa medges samtidigt att individuella beteenden och levnadsvanor påverkar den hälsonivå som rimligen kan uppnås genom samhällets stöd.

SYNPUNKTER FRÅN FN-KOMMITTÉERNA

Kommittén för ekonomiska, sociala och kulturella rättigheter välkomnar rättighetskyddet i Sverige nya patientlag från 2015. Samtidigt anser kommittén att det kan saknas möjligheter till öppenvård för patienter med svåra psykiska besvär. Kommittén är också bekymrad över användningen av tvångsbehandling inom den slutna vården, som drabbar fler kvinnor än män.

Sverige rekommenderas att öka tillgången på öppenvård och alternativa behandlingsmetoder. Kommittén vill se en effektiv uppföljning av all behandling och alla beslut om tvångsintagning på psykiatriska institutioner.

Kommittén uppmärksammar vidare framgångar i arbetet med att minska beroendet av drogmissbruk i Sverige. Samtidigt är den oroad över den tilltagande spridningen av hepatit C bland sprutnarkomaner. Sverige rekommenderas att förstärka arbetet med att förebygga drogmissbruk och öka programmet för sprututbyte.

REGIONAL STATISTIK

År 2016 uppgav sju procent av den svenska befolkningen att de har svåra psykiska besvär av ångslan, oro och ångest, enligt SCB. I motsvarande mätning 2012-2013 svarade fem procent att de hade upplevt sådana besvär.

VÄNTETIDER TILL ALLMÄNPSYKIATRI, TVÅNGSÅTGÄRDER I DEN SLUTNA PSYKVÅRDEN OCH DROGANVÄNDNING MED DÖDLIG UTGÅNG

	Andel som väntar på ett första besök i allmän psykiatri längre än 90 dagar (september 2017)	Antal tvångsåtgärder i den slutna psykvården per 100 000 invånare (2016)	Antal dödsfall till följd av droganvändning per 100 000 invånare (2016)
Riket	13%	122	9,17 (909 fall)
Blekinge län	0%	59	4 (6 fall)
Dalarnas län	10%	141	8 (22 fall)
Gotlands län	7,5%	124	10 (6 fall)
Gävleborgs län	6,7%	33 ¹	14 (40 fall)
Hallands län	8,6%	53	9 (29 fall)
Jämtlands län	40,9%	61 ¹	8 (10 fall)
Jönköpings län	1,8%	169	7 (24 fall)
Kalmar län	13,3%	43	9 (22 fall)
Kronobergs län	28,6%	38 ²	9 (17 fall)
Norrbottnens län	25,9%	128	6 (16 fall)
Skåne län	19,2%	114	8 (108 fall)
Stockholms län	1,9%	216	9 (197 fall)
Södermanlands län	24,5%	106	11 (30 fall)
Uppsala län	8,8%	50	9 (32 fall)
Värmlands län	..	15 ¹	9 (24 fall)
Västerbottens län	28,3%	77	6 (16 fall)
Västernorrlands län	20,4%	187	12 (30 fall)
Västmanlands län	5,3%	132	12 (31 fall)
Västra Götalands län	18,1%	97	10,6 (176 fall)
Örebro län	8,7%	94	9,9 (29 fall)
Östergötlands län	2,2%	68	10 (44 fall)

Källa: vantetider.se och Socialstyrelsen

¹ Information om avskiljning saknades i dessa län.

² Information om tvingad läkemedelstillförsel saknades i detta län.

Vantetider.se visar att i september 2017 hade 13 procent av sökande till allmän psykiatri väntat 90 dagar eller längre för ett första besök hos läkare. Siffrorna finns på regional nivå, med tydliga skillnader beroende på län.

Avseende tvångsåtgärder i den slutna psykvården beskriver Socialstyrelsens uppgifter att det förekom mer än 12 000 ingrepp under 2016. Antalet fastspänningar som riktade sig mot kvinnor var 524 fler än för män. Antalet tvångsmedicineringar var 829 fler för kvinnor än för män. Undantaget rör avskiljningar, där antalet var 245 färre för kvinnor än för män. Totalt rörde 55 procent

av tvångsåtgärderna kvinnor. Den regionala översikten visar på stora skillnader. Bland de länstal som är fullständiga finns en notering om 43 stycken och en om 216 stycken tvångsåtgärder per 100 000 invånare året 2016.

Folkhälsomyndigheten uppger att år 2016 rapporterades 1889 fall av hepatit C i Sverige. För 737 fall (39 procent) var smittkällan narkotikasprutor, vilket utgör den enskilt vanligaste orsaken. Drognmissbruk med dödlig utgång bevakas av Socialstyrelsen. År 2016 dog 909 personer på detta sätt i Sverige. I tabellen visas länstalen.

JÄMLIK ARBETSMARKNAD

År 2015 befann sig 22 procent av alla arbetsföra i åldern 20 till 64 år utan förvärvsarbete. Enligt kommittén för ekonomiska, sociala och kulturella rättigheter är detta delvis ett utslag av diskriminering på arbetsmarknaden. Kommittén föreslår tillfälliga specialinsatser för marginaliserade grupper och uppmuntrar till en förstärkning av de ekonomiska incitamenten hos arbetsgivare.



RÄTTEN TILL ARBETE OCH GYNNSAMMA ARBETSVILLKOR

Rätten till arbete och rätten till rättvisa och gynnsamma arbetsvillkor utgör två ömsesidigt förstärkande rättigheter. De skyddas genom artiklarna 6 och 7 i konventionen för ekonomiska, sociala och kulturella rättigheter.

Konventionsbestämmelserna erkänner varje individs förmåga att utföra ett betalt arbete. Yrkesinriktning och beslut avseende anställningserbjudanden är en fråga för individen. Samtidigt ska invånaren kunna förvänta sig stöd från det allmänna. Det ska tillhandahålla information om arbetsmarknaden, dess utveckling och aktuella utlysningar. Rekryteringsprocesser ska vara fria från diskriminering. Invånaren ska skyddas mot arbetstvång och förbestämda yrkesval.

Gynnsamma och rättvisa arbetsförhållanden innebär en skälig lön och lika lön för arbete av lika värde, utan diskriminering av kön, etnicitet, religion, funktionsförmåga och ålder. Konventionen understryker särskilt jämställda arbetsvillkor. Arbetsförhållandena ska vara trygga och ge alla möjlighet till befordran utifrån både tjänstgöringstid och duglighet. Lönen och arbetstider ska svara upp till konventionens krav på en

godtagbar tillvaro för både arbetstagaren och dennes familj.

SYNPUNKTER FRÅN FN-KOMMITTÉERNA

FN:s kommitté för ekonomiska, sociala och kulturella rättigheter är positiv till de satsningar som gjorts för personer med funktionsnedsättning, för jämställdhet och för tillsyn avseende arbetsvillkoren i Sverige. Vidare välkomnas alla utbildningsinsatser för att underlätta nyanlända personers tillträde till arbetsmarknaden.

Kommittén uttrycker en oro över att arbetslösheten alltjämt är hög bland personer med funktionsnedsättning, ungdomar, romer och andra personer med minoritetsbakgrund. Den fäster också uppmärksamhet vid den bestående löneskillnaden mellan kvinnor och män, liksom olika villkor i fråga om yrkesval och ansvaret för hemarbete. Stress- och arbetsrelaterade skador ökar.

Kommittén rekommenderar riktade åtgärder för att minska de ovannämnda gruppernas utsatthet i fråga om arbetslöshet. Den föreslår bland annat tillfälliga specialinsatser och förstärkning av de ekonomiska incitamenten för arbetsgivare, inklusive genom skatteunderlättnader. Sverige

SYSSELSÄTTNINGSGRADER OCH LÖNESKILLNADER SAMT MÄNS ANDEL AV FÖRÄLDRAFÖRSÄKRING

	Sysselsättning alla arbetsföra (2015)	Sysselsättning arbetsföra utrikes födda (2015)	Genomsnittlig löneskillnad mellan kvinnor och män (2015)	Mäns andel av föräldra- försäkringen (2014)
Riket	77,9 %	59,6 %	21,8 %	25,2 %
Blekinge län	76,1 %	48,2 %	21,1 %	23,6 %
Dalarnas län	79 %	52 %	19,9 %	24,4 %
Gotlands län	80,1 %	61,8 %	12,7 %	27,2 %
Gävleborgs län	76,9 %	48,5 %	20,1 %	23,9 %
Hallands län	81,9 %	62,5 %	24,5 %	24,5 %
Jämtlands län	80,6 %	54,9 %	14,5 %	27,9 %
Jönköpings län	81,3 %	60,8 %	22,8 %	23,6 %
Kalmar län	78,9 %	55,1 %	20,6 %	23,7 %
Kronobergs län	78,7 %	56 %	21,7 %	23,8 %
Norrbottnens län	80,8 %	63,2 %	20,5 %	26 %
Skåne län	73,1 %	52,7 %	22 %	22,8 %
Stockholms län	79,4 %	66,4 %	22,8 %	27 %
Södermanlands län	76,7 %	54,2 %	20,9 %	23,5 %
Uppsala län	77,9 %	61,8 %	21,9 %	28 %
Värmlands län	75,5 %	50,3 %	20,2 %	23,5 %
Västerbottens län	79,2 %	58,3 %	20,2 %	30,1 %
Västernorrlands län	79,4 %	52,4 %	19,7 %	25,6 %
Västmanlands län	77 %	57,8 %	23,5 %	25 %
Västra Götalands län	78,2 %	59,9 %	21,9 %	25,3 %
Örebro län	77,3 %	55,3 %	21,3 %	25 %
Östergötlands län	76,1 %	54,4 %	22,9 %	25,4 %

Källa: SCB

uppmannas att genomföra årliga lönekartläggningar och ytterligare ansträngningar för en jämnare fördelning av familjeansvaret mellan kvinnor och män.

REGIONAL STATISTIK

Statistik från SCB visar på skillnader i sysselsättning mellan den arbetsföra befolkningen i sin helhet och personer med utrikes bakgrund. År 2015 befann sig 22 procent av alla arbetsföra i åldern 20 till 64 år utan förvärvsarbete. Motsvarande siffra år 2012 var 22,9 procent.

I gruppen utrikes födda låg motsvarande siffra på 40 procent år 2015, med en minskning från 43 procent år 2012. Sysselsättningsgraden ser olika

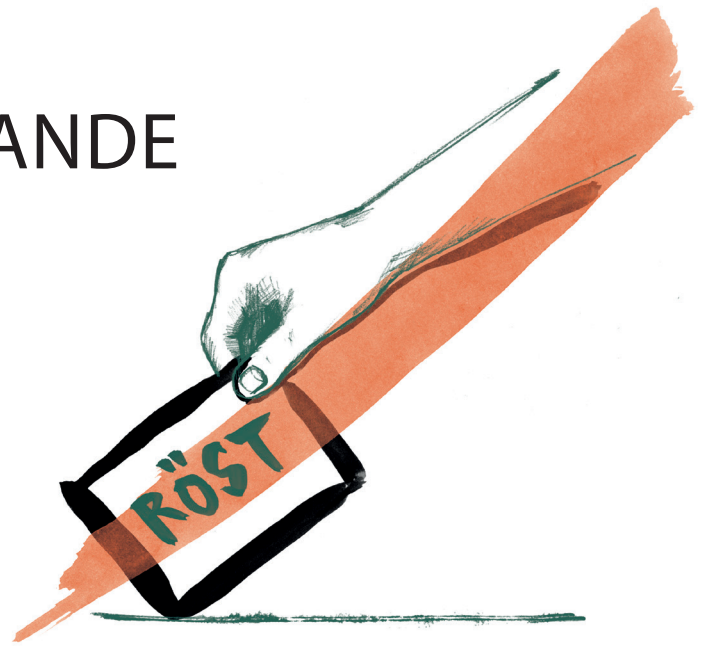
ut i olika län. I några län förvärvsarbetar under 50 procent av arbetsföra som är utrikes födda, medan i ett annat mer än 65 procent.

År 2015 var löneskillnaden mellan kvinnor och män 22 procent. I pengar motsvarar det ett genomsnitt om 6000 kronor mer i bruttolön för en man än en kvinna. Denna siffra finns tillgänglig på länsnivå, med variationer på 2000 kronor per månad.

SCB tillhandahåller också statistik om att arbetsskadorna ökar. Andelen som utsätts för arbetsolyckor från 2012 till 2016 har ökat med 24 procent. Andelen som upplever besvär till följd av stress och psykiska påfrestningar ökade samtidigt med 42 procent.

POLITISKT INFLYTANDE

År 2014 utsattes mer än var fjärde förtroendevald för trakasserier, hot eller våld knutet till sin politiska uppfattning eller gärning. FN:s kommitté för medborgerliga och politiska rättigheter rekommenderar nya kunskaps-höjande kampanjer för att öka toleransen för mångfald. Enligt FN:s rasdiskrimineringskommitté bör politiker och förtroendevalda inkluderas bland målgrupperna.



RÄTTEN ATT RÖSTA OCH RÄTTEN ATT BLI VALD

Rätten att rösta och rätten att bli vald regleras i artikel 25 i konventionen för medborgerliga och politiska rättigheter. Rättigheterna skyddar individens politiska integritet och handlingsförmåga. De innebär ett skydd för yttrandefriheten och möjligheten att engagera sig politiskt. De är distinkta aspekter på den generellt utformade rätten att delta i samhällsutvecklingen.

Åtagandet ger utrymme för nationella tolkningar. I Sverige inträder rösträtten vid 18 års ålder. Utländska medborgare som varit folkbokförda i landet i tre år får rösta i kommun- och regionval, men inte i riksdagsvalet. Undantagna är medborgare i EU, Norge och Island, som ges rösträtt efter 30 dagar.

Oavsett hur de nationella reglerna utformas så ska den enskilde själv kunna fatta beslut om att rösta och att ställa upp på valbar plats. Sådana beslut ska vara fria från yttre påverkan, såsom mutor, missvisande information, hot eller trakasserier. Samma sak gäller rätten att ställa upp på valbar plats. De politiska församlingarna måste återspegla samhällets mångfald och visa tolerans för alla de strömningar som väljarna representerar.

Om stora grupper med gemensam bakgrund eller uppfattning avstår från att rösta uppstår fråge-

tecken kring de valbaras representativitet, och därmed valresultatets legitimitet.

SYNPUNKTER FRÅN FN-KOMMITTÉERNA

FN:s kommitté för medborgerliga och politiska rättigheter rekommenderar att Sverige lanserar nya kunskapshöjande kampanjer för att öka toleransen för mångfald. Temat återfinns även i rasdiskrimineringskommitténs rekommendationer från 2013. Den rekommenderar Sverige att främja mångfald och interkulturell dialog, inklusive i politiska församlingar.

I sin senaste granskning av förhållandena i Sverige lyfter även FN:s kommitté mot diskriminering av kvinnor situationen i de förtroendevalda församlingarna. Kommittén välkomnar regeringens målsättningar om att införa lagstiftning om detta är nödvändigt för att uppnå minst 40 procent kvinnor. Samtidigt rekommenderar kommittén att Sverige i så fall sätter tidsramar för hur länge denna lagstiftning behöver vara i kraft.

REGIONAL STATISTIK

Enligt SCB var andelen som röstade i 2014 års val till kommunfullmäktige 83 procent, med ett marginellt högre genomsnitt för kvinnor (84 procent) än för män (82 procent). Jämfört kommunvalen år 2006 röstade tre procent fler

VALDELTAGANDE SAMT JÄMSTÄLLDHET OCH TRAKASSERIER BLAND FÖRTROENDEVALDA I KOMMUNFULLMÄKTIGE (2014 ÅRS VAL)

	Valdeltagande totalt	Valdeltagande utländska medborgare	Andel kvinnor i kommunfullmäktige	Andel hotade förtroendevalda (2014)
Riket	83 %	34 %	43 %	27 %
Blekinge län	84,5 %	20,8 %	43,8 %	36 %
Dalarnas län	84,0 %	47,8 %	43,1 %	24 %
Gotlands län	84,6 %	..	46,5 %	32 %
Gävleborgs län	83,3 %	38,8 %	44,1 %	31 %
Hallands län	85,3 %	35,2 %	44,4 %	21 %
Jämtlands län	83,0 %	35,5 %	46,2 %	29 %
Jönköpings län	84,3 %	32,5 %	41,6 %	24 %
Kalmar län	84,5 %	44,5 %	44,3 %	24 %
Kronobergs län	83,4 %	27,3 %	41,0 %	24 %
Norrbottnens län	83,1 %	33,7 %	46,3 %	29 %
Skåne län	80,8 %	30,3 %	40,7 %	32 %
Stockholms län	81,7 %	33,3 %	43,8 %	36 %
Södermanlands län	83,2 %	41,7 %	45,0 %	27 %
Uppsala län	84,8 %	35,2 %	45,3 %	32 %
Värmlands län	83,2 %	28,7 %	46,7 %	20 %
Västerbottens län	84,5 %	31,9 %	45,4 %	24 %
Västernorrlands län	83,8 %	37,0 %	44,3 %	25 %
Västmanlands län	82,2 %	33,9 %	44,0 %	26 %
Västra Götalands län	82,7 %	38,1 %	42,9 %	27 %
Örebro län	84,6 %	40,5 %	44,7 %	27 %
Östergötlands län	84,5 %	38,1 %	41,4 %	21 %
Östergötlands län	84,5 %	38,1 %	41,4 %	21 %

Källa: SCB

2014. Den lägsta inkomstgruppens valdeltagande har ökat med drygt fem procentenheter sedan valet 2006.

Trenden ser annorlunda för valdeltagandet bland utländska medborgare. År 2006 låg andelen röstande i gruppen på 37 procent, men minskade till 34 procent i 2014 års val. I genomsnitt röstar 38 procent av kvinnorna och 31 procent av männen i denna grupp. Regionalt finns det stora skillnader, från 21 procent i ett län till 48 procent i ett annat.

Under innevarande mandatperiod är den genomsnittliga könsfördelningen i kommunfullmäktige 56 procent män och 44 procent kvinnor. 47 procent av de valda tillhör högsta inkomstgruppen, och åtta procent gruppen med lägsta inkomster.

Personer med utrikes bakgrund utgör tio procent av de folkvalda på kommunnivå jämfört med 16 procent av befolkningen i sin helhet.

I länstalen ingår inte statistik för val till eller representation inom landsting- eller regionfullmäktige. Dock, valdeltagandet och representationen i dessa församlingar uppvisar inga tydliga undantag från motsvarande kommunsnitt i respektive län.

Enligt Brå utsattes 27 procent av de förtroendevalda för trakasserier, hot eller våld under 2014. Regionalt skilde sig utsattheten för denna kränkning från nivåer om var femte till mer än var tredje förtroendevald.

DELAKTIGHET I SAMHÄLLSUTVECKLINGEN

I var fjärde kommun saknas en medborgardialog. Samtidigt uppmärksammar kommittén för medborgerliga och politiska rättigheter att kunskaperna om mänskliga rättigheter behöver förstärkas hos det offentliga. Kommittén anser att invånarnas delaktighet i samhällsutvecklingen bör utökas, särskilt för marginaliserade grupper.



RÄTT ATT DELTA I SKÖTSELN AV ALLMÄNNA ANGELÄGENHETER

Invånarens rätt att påverka samhället gäller även mellan valen. I artikel 25 av konventionen för medborgerliga och politiska rättigheter uttrycks det som en rätt att delta i skötseln av allmänna angelägenheter.

Bestämmelsen avser avvärja alla tendenser till skendemokrati och maktkorruption. Rättigheten blir särskilt viktig när besluten eller verksamheten påverkar invånarnas rättigheter. Att i sådana situationer inhämta målgruppens synpunkter och erfarenheter säkerställer både att invånarna bevarar kontroll över sina rättigheter och att kvalitén på den offentliga servicen förstärks. Rätten kan hävdas individuellt, men även med stöd av grupper och sammanslutningar som företräder individens särintressen.

Jämfört demonstrationer, manifestationer och debatt i medier av olika slag, där individen själv tar initiativ till att påverka samhället, ställer artikel 25 stora krav på beslutsfattare. De som leder de offentliga verksamheterna ska tillhandahålla trygga, fungerande och inkluderande påverkansmöjligheter för invånarna. Det skyddet bör förstärkas för grupper vars särintressen annars riskerar marginaliseras, till exempel barn och

ungdomar, äldre, nationella minoriteter, personer med utländsk bakgrund, eller personer med funktionsnedsättning.

SYNPUNKTER FRÅN FN-KOMMITTÉERNA

FN:s kommitté för medborgerliga och politiska rättigheter förelår en förstärkning av kunskaper om mänskliga rättigheter inom offentlig sektor. Tillsammans med rasdiskrimineringskommittén föreslår den att stereotypa synsätt på olika etniska och religiösa minoriteter motverkas. Nya kunskapshöjande program och riktlinjer bör tas fram genom rådföring av berörda grupper.

Rätten till delaktighet återkommer även i synpunkter om situationen för personer med funktionsnedsättning. Kommittén välkomnar insatser som gjorts på området, men är bekymrad över luckor när det gäller lika möjligheter och rättigheter till bland annat arbete, utbildning, hälso- och sjukvård och offentliga tjänster. Rekommendationen får stöd av 2014 års granskning av kommittén för rättigheter för personer med funktionsnedsättning. För att öka jämlikheten och medvetenheten hos anställda i offentlig sektor föreslår kommittén att det utvecklas program för samråd med organisationer för personer med funktionsnedsättning.

TILLGÅNGEN PÅ MEDBORGARDIALOGER OCH MEDBORGARRÅD FÖR UNGA, ÄLDRE, PERSONER MED FUNKTIONSFÖRMÅGA OCH PERSONER MED UTLÄNDSK BAKGRUND.

	Andel kommuner med minst en medborgardialog 2010-14	Utvecklingen av andel kommuner med minst en medborgardialog 2014-18	Andelen befintliga medborgarråd av totalt fyra per kommun
Riket	73%	+4 %	51%
Blekinge län	80%	+20 %	30 %
Dalarnas län	73%	-20 %	72 %
Gotlands län	100%	0 %	50 %
Gävleborgs län	100%	-20 %	45 %
Hallands län	100%	-17 %	63 %
Jämtlands län	75%	+12 %	44 %
Jönköpings län	69%	-15 %	60 %
Kalmar län	50%	+8 %	56 %
Kronobergs län	50%	+50 %	44 %
Norrbottens län	50%	+29 %	59 %
Skåne län	70%	+18 %	61 %
Stockholms län	73%	-8 %	52 %
Södermanlands län	89%	-11 %	47 %
Uppsala län	62%	+38 %	50 %
Värmlands län	81%	-6 %	44 %
Västerbottens län	53%	+14 %	40 %
Västernorrlands län	86%	-15 %	39 %
Västmanlands län	70%	-10 %	65 %
Västra Götalands län	63%	-21 %	55 %
Örebro län	75%	0 %	54 %
Östergötlands län	69%	-15 %	38 %

Källa: SCB

REGIONAL STATISTIK

Delaktighet i samhällsutvecklingen underlättas på flera olika sätt. Bland annat genom öppna nämndsammanträden, möjlighet att lämna in synpunkter genom elektroniska brevlådor, med mera. SCB kartlägger detta i sin medborgarundersökning. I den framkommer det att 30 procent av kommunerna genomförde fyra eller fler medborgardialoger mellan 2010-2014. Samtidigt saknades sådana dialoger i var fjärde kommun.

Avseende medborgarråd har SCB:s statistik också lagt grunden för ett länstal som belyser i hur stor andel av länens kommuner det finns råd för ungdomar, äldre, personer med funktionsned-

sättning och personer med utländsk bakgrund, jämfört med hur många det skulle kunna finnas om varje kommun hade ett sådant råd per grupp. Den genomgående trenden är att sådana råd finns för äldre och ungdomar, däremot mer sällan för personer med funktionsnedsättning och bara i undantagsfall för personer med utländsk bakgrund.

Regionalt skiljer sig många län åt. Avvikelsen från rikssnittet om 51 procent av möjliga råd spänner mellan 30 procent och 72 procent.

ÅTGÄRDER MOT DISKRIMINERING OCH KRÄNKANDE BEHANDLING

År 2016 inkom 2 264 enskilda anmälningar om diskriminering till Diskrimineringsombudsmannen (DO). Av dessa dominerar anmälningar mot arbetslivet, utbildningssektorn, handeln och servicesektorn, samt bostadsförmedling. Kommittén för medborgerliga och politiska rättigheter efterfrågar en förstärkning i skyddet mot diskriminering. Rekommendationen får medhåll av flera kommittéer, inklusive barnrättskommittén som särskilt föreslår bättre uppföljning mot mobbing och annan kränkande behandling i skolan.



DET INTERNATIONELLA DISKRIMINERINGSFÖRBUDET

Enligt den internationella definitionen uppstår diskriminering när en person förnekas, förhindras eller på andra sätt inte ges jämlika möjligheter att använda de mänskliga rättigheterna, om åtskillnaden grundar sig på ras, hudfärg, kön, språk, religion, politisk eller annan åskådning, nationell eller social härkomst, egendom, börd eller ställning i övrigt.

Diskriminering ska förebyggas och motverkas, men också följas upp genom rättsmedel. I konventionen för medborgerliga och politiska rättigheter är rätten att ställa en aktör eller individ till svars för diskriminering eller annan kränkande behandling lika framträdande som diskrimineringsförbudet själv. Klagomålet ska prövas genom ett förfarande som upprätthåller grundläggande rättegångsprinciper och kan leda till upprättelse.

SYNPUNKTER FRÅN FN-KOMMITTÉERNA

I granskningsrapporten från år 2016 uppmärksammar kommittéen för medborgerliga och

politiska rättigheter att etniska och religiösa minoriteter, särskilt romer, är utsatta för diskriminering i arbetsliv, sjukvård, utbildning och bostäder. Den anmärker på att personer med funktionsnedsättning saknar en jämlik tillgång till samhällsservicen.

Kommittéen välkomnar flera lagreformer som innebär ett starkare skydd mot diskriminering. Dock identifierar den luckor och begränsningar i diskrimineringslagen. Kommittén beklagar också att DO saknar formell kompetens att pröva klagomål om diskriminering riktat mot polis eller andra delar av rättsväsendet. Den rekommenderar att tillgången till rättsmedel förbättras.

Flera av de andra FN-kommittéerna framför liknande synpunkter och rekommendationer. FN:s barnrättskommitté lyfter särskilt den ökande trenden av trakasserier mellan elever och föreslår ett mer rigoröst arbete mot mobbing och annan kränkande behandling i skolan.

REGIONAL STATISTIK

I sin årsredovisning för 2016 anger DO att myndigheten tog emot 2 264 enskilda anmälningar om diskriminering, främst på grunder av etni-

TILLGÅNGEN TILL ANTIDISKRIMINERINGSBYRÅ (ADB), LIKSOM ANMÄLNINGAR OCH ÅTGÄRDER FÖR KRÄNKANDE BEHANDLING I SKOLAN

	ADB med statsstöd i länet (2015)	Anmälningar om kränkande behandling per 100 000 (jan-jun 2017)	Andel av anmälningar som ledde till åtgärd (jan-jun 2017)
Riket	16	10	44 %
Blekinge län	0	11	41%
Dalarnas län	1	8	21%
Gotlands län	0	7	75%
Gävleborgs län	0	12	36%
Hallands län	0	13	33%
Jämtlands län	0	5	33%
Jönköpings län	0	8	34%
Kalmar län	1	7	71%
Kronobergs län	0	11	24%
Norrbottnens län	1	6	33%
Skåne län	2	11	55%
Stockholms län	2	13	43%
Södermanlands län	1	12	21%
Uppsala län	1	11	34%
Värmlands län	1	6	38%
Västerbottens län	1	6	59%
Västernorrlands län	0	5	85%
Västmanlands län	1	9	71%
Västra Götalands län	2	11	42%
Örebro län	1	11	38%
Östergötlands län	1	8	53%

Källa: MUCF och Skolinspektionen

citet och funktionsförmåga. Av dessa dominerar i fallande ordning anmälningar mot arbetslivet, utbildningssektorn, handeln och servicesektorn, samt bostadsförmedling. Omkring tio procent av anmälningarna behandlades i tillsyn och tio procent av tillsynsärendena gick till domstol.

Myndigheten för ungdoms- och civilsamhällesfrågor tillhandahåller information om var i landet det civila samhället gått samman för att bilda en antidiskrimineringsbyrå (ADB), med hjälp av statliga bidrag. En ADB erbjuder gratis rådgivning och stöd för personer som ansett sig utsatta för diskriminering. År 2016 fanns det minst en ADB i 13 län, medan åtta län saknade en sådan.

Skolinspektionen tar emot anmälningar av kränkande behandling i skolan. Det kan handla

om nedsättande ord, ryktesspridning, förlöjlighanden eller fysisk behandling, vilket ofta motsvarar diskriminering enligt konventionens bestämmelse. Den kränkande behandlingen kan äga rum vid enstaka tillfällen eller vara systematiska, som exempelvis mobbning, till sin natur.

Under första halvåret anmäldes 1 041 fall av kränkande behandling i skolan i landet. Av dessa ledde cirka 44 procent till beslut om åtgärd av Skolinspektionen eller barn- och elevombudet. Regionalt finns det tydliga skillnader för hur många anmälningar som görs per 100 000 invånare, liksom hur stor del av dessa som leder till åtgärd.

SKYDD MOT HAT- OCH HETSBROTT

År 2014 uppfattade två procent av befolkningen sig utsatta av hatbrott. Särskilt utsatta är etniska och religiösa minoriteter samt hbtq-personer. Kommittén för medborgerliga och politiska rättigheter är bekymrad. Den hänvisar till rapporter om fysiska övergrepp, hatpropaganda och attacker mot religiösa helgedomar. Flera åtgärder bör vidtas enligt kommittén, inklusive brottsbekämpande insatser, informationskampanjer och tydligare markeringar från de förtroendevalda.



FÖRBUDET MOT RAS- OCH RELIGIONSHAT

Hat- och hetsbrott är en grov och kriminell form av diskriminering, som bygger på ett missbruk av yttrandefriheten.

Yttrandefriheten skyddas i artikel 19 i konventionen för medborgerliga och politiska rättigheter. Artikeln har ett starkt skydd mot begränsningar. Att fritt få forma åsikter och sprida uppgifter och idéer är en grundläggande frihet och samtidigt ett skydd för andra rättigheter. Därför måste varje ansats till att begränsa yttrandefriheten genomgå en noggrann och individuell prövning. Det ska finnas stöd i nationell lag. Grunden för inskränkningen ska ingå i den uttömmande listan i artikel 19. Inskränkningen ska stå i proportion till hotbilden.

En av de grunder som kan medföra begränsningar på yttrandefriheten är om yttrandet utgör ett hot mot andra människors rättigheter. Detta anses som viktigt för att alla ska kunna utöva konventionens rättigheter, både i dag och på sikt, inklusive rätten till yttrandefrihet.

I den mån ett sådant kränkande syfte baseras på offrets identitet träder den särskilda skyddsbestämmelsen mot hatpropaganda i artikel 20 in. Den säger att lagen måste skydda invånarna mot krigspropaganda samt nationalhat, rashat och

religiöst hat som innebär uppvigling till diskriminering, fiendskap eller våld. I det skyddet ingår krav om att utreda varje misstanke om uppvigling till diskriminering och att olagligförklara organisationer som främjar ras- och religionshat.

SYNPUNKTER FRÅN FN-KOMMITTÉERNA

FN:s kommitté för medborgerliga och politiska rättigheter välkomnar insatser mot hatpropaganda, men är också bekymrad över rapporter om hatincidenter i Sverige. Kommittén hänvisar till händelser i vardagen och på internet som omfattar rasistiskt och främlingsfientligt våld mot muslimer, afro-svenskar, romer och judar. Den uppfattar särskilt ett högt antal incidenter av religiös intolerans. Intoleransen yttrar sig genom en negativ porträttering, fysiska övergrepp och attacker mot helgedomar som tillhör muslimer, judar och andra religiösa minoriteter.

Kommittén efterlyser kraftigare ansträngningar mot alla former av hatbrott, inklusive brottsbekämpande insatser och informationskampanjer. Den vill se ett mer effektivt utnyttjande av de politiska och lagliga ramarna. Alla incidenter bör utredas noga, menar kommittén. Misstänkta förövare ska lagföras, offren ska ha tillgång till effektiva rättsmedel.

ANMÄLDA FALL FÖR BROTTET HETS MOT FOLKGRUPP PER 100 000 INVÅNARE OCH SKILLNADER 2012-2016

	2012	2016	Skillnad från 2012-16
Riket	9	10	+17 %
Region Nord (Jämtlands län, Norrbottens län, Västerbottens län och Västernorrlands län)	5,8	10	+72 %
Region Mitt (Gävleborgs län, Uppsala län och Västmanlands län)	8,3	9	+8 %
Region Stockholm (Gotlands län och Stockholms län)	10,7	12	+12 %
Region Öst (Jönköpings län, Södermanlands län och Östergötlands län)	8,2	8	-2 %
Region Väst (Hallands län och Västra Götalands län)	6,4	7	+9 %
Region Syd (Blekinge län, Kalmar län, Kronobergs län och Skåne län)	8,8	11	+25 %
Region Bergslagen (Dalarnas län, Värmlands län och Örebro län)	10,0	13	+30 %

Källa: BRÅ

REGIONAL STATISTIK

Enligt Brå utsattes drygt två procent av befolkningen för hatbrott år 2014. Det motsvaras av cirka 276 000 incidenter av olaga hot, ofredande, skadegörelse, klotter och ärekränkning, men omfattar även grövre brottslighet som misshandel, våld mot tjänstemän, dråp och mordbrand. 23 procent av dessa brott uppskattades leda till anmälningar hos polisen.

År 2015 baserades 68 procent av de anmälda brotten på förövarens uppfattning om offrets hudfärg, ursprung och etnicitet. 23 procent var antireligiösa. Den resterande andelen var motiverade av homofobiska, transfobiska eller andra fördomsfulla idéer om sexuell läggning och könsidentitet.

Det saknas uppdaterad regional statistik om hatbrott. Däremot följer Brå de regionala trenderna för hets mot folkgrupp, som aktualiserar den särskilda skyddsbestämmelsen i artikel 20, konventionen för medborgerliga och politiska rättigheter. Förövaren eftersträvar missaktning av en grupp av rasistiska, främlingsfientliga, anti-religiösa, sexuella eller motsvarande skäl.

I hela riket steg antalet anmälningar för hets mot folkgrupp från 849 till 994 fall mellan 2012 och 2016. Regioner med höga antal 2012 fortsatte att öka 2016. Samtidigt finns tecken på att brottstypen blir vanligare i hela landet.

MÄNNISKOHANDEL OCH TVÅNGSGIFTE

År 2016 anmäldes 197 fall av människohandel i Sverige. Bland offren återfinns både svenska och utländska medborgare, kvinnor och män, flickor och pojkar. Kommittén för medborgerliga och politiska rättigheter välkomnar myndigheternas arbete, men är samtidigt bekymrad över att människohandel förekommer överhuvudtaget. Den rekommenderar förbättrad tillgång till effektiva skyddsmöjligheter och rehabilitering för alla utsatta.



FRIHET FRÅN SLAVERI

Det synsätt som präglar slavhandel och den moderna människohandeln är oförenligt med mänskliga rättigheter.

Det är ett exceptionellt grovt övergrepp där offret förminskas till en egendom, utstår grova och förnedrande, ofta varaktiga former av tvång och exploateras som handels- eller servicevara. Det rör sig om en mångdimensionell kränkning som angriper offrets människovärde. Slaveri, inklusive tvångsarbete är förbjudet enligt artikel 6, med stöd av artikel 8, i konventionen för medborgerliga och politiska rättigheter.

Det exploaterande syftet kan vara ekonomiskt, det kan vara sexuellt, det kan röra handel med offrets organ, det kan röra sig om tiggeri eller om tvångsgifte.

Förbudet mot alla former av exploatering av barn och övergrepp mot det fria samtycket till äktenskap skyddas inte bara i artikel 6 och 8, utan även av artiklarna 23 och 24 i konventionen.

SYNPUNKTER FRÅN FN-KOMMITTÉERNA

Kommittén för medborgerliga och politiska rättigheter ser positivt på lagstiftning och andra åtgärder som vidtagits för att bekämpa människohandel i Sverige. Samtidigt är kommittén bekymrad över att människohandel, inklusive sexuellt utnyttjande av barn, fortsätter att vara ett problem.

Kommittén rekommenderar stärkta åtgärder för att förhindra och bekämpa detta. Förslagen omfattar ökat internationellt samarbete, utmätning av rättvisande straff, samt att alla offer ges tillgång till effektiva skyddsmöjligheter, stödtjänster och full gottgörelse, däribland rehabilitering och lämplig ersättning.

REGIONAL STATISTIK

Det finns inga pålitliga skattningar av antalet faktiska fall av människohandel i Sverige. Brottligheten är svår att komma åt. Offren står under hård bevakning av förövare och kontakter med köpare sker på nätet.

ANMÄLDA FALL AV MÄNNISKOHANDEL OCH ÄKTENSKAPSTVÅNG 2016

	Människohandel för sexuella ändamål	Människohandel för andra ändamål	Äktenskapstvång
Riket	81	116	82
Region Nord (Jämtlands län, Norrbottens län, Västerbottens län och Västernorrlands län)	7	3	7
Region Mitt (Gävleborgs län, Uppsala län och Västmanlands län)	3	8	7
Region Stockholm (Gotlands län och Stockholms län)	21	27	14
Region Öst (Jönköpings län, Södermanlands län och Östergötlands län)	17	43	13
Region Väst (Hallands län och Västra Götalands län)	6	12	19
Region Syd (Blekinge län, Kalmar län, Kronobergs län och Skåne län)	24	15	19
Region Bergslagen (Dalarnas län, Värmlands län och Örebro län)	3	8	3

Källa: BRÅ

Avseende anmälningar så noterade Brå 81 fall av människohandel för sexuella ändamål och 116 fall av människohandel för andra ändamål år 2016. Regionalt finns det inga stora avvikelser i statistiken, om antalet bedöms per 100 000 invånare. Under hela 2016 ledde arbetet bara till en fällande dom för brottet människohandel i hela riket.

För vilka ändamål människor utsätts för människohandel och vilka det drabbar har delvis kartlagts av det myndighetsbaserade nätverket Nationella metodstödsteamet för prostitution och människohandel (NMT). År 2016 blev de involverade i 150 fall. Dessa fall innefattade 100 kvinnor och flickor, 42 män och pojkar samt åtta medföljande barn till misstänkt utsatta vuxna.

50 barn misstänks ha varit utsatta, i störst utsträckning för sexuella ändamål, tiggeri eller kriminalitet. Offren har olika nationaliteter, inklusive svensk.

Under perioden 13 mars 2014 till 30 juni 2017 fick den nationella stödtelefonen in information om att 333 personer berördes av genomförda fall eller planer på tvångs- eller barnäktenskap. Av dessa bekräftades 66 individer vara barn.

Lagföring av äktenskapstvång möjliggjordes 2015. År 2016 tog polisen emot 82 anmälningar i hela landet. Spridningen är jämn. I alla län motsvarar antalet anmälningar mellan noll och en individ per 100 000 invånare.

VÅLD MOT KVINNOR OCH BARN

Antalet kvinnor som upplever sig utsatta för misshandel har under flera år motsvarat cirka 1,5 procent av befolkningen. Däremot minskar andelen som anmäler detta våld till polisen, i en del regioner med mer än 20 procent på fyra år. Kommittén för medborgerliga och politiska rättigheter beklagar att det fortfarande kvarstår luckor i skyddet för både kvinnor och barn, trots alla föredömliga och ändamålsenliga satsningar. Ett förslag är att tillhandahålla systematisk information till kvinnor och barn om rättsliga vägar för skydd.



RÄTTEN TILL PERSONLIG SÄKERHET

Rätten till personlig säkerhet är inskriven i artikel 9 i konventionen för medborgerliga och politiska rättigheter. Bestämmelsen ger individens anspråk på säkerhet ett självklart egenvärde, men är också en erinran om alla historiska exempel på samhällen där våld använts som maktmedel för förtryck och marginalisering.

Artikel 9 förbjuder alla avsiktliga former av våld. Förbudet gäller både privata våldsvärkare liksom omotiverat våld från rättsvårdande myndigheter. Offentliga aktörer ansvarar för att med långsiktiga och mer direkta åtgärder hindra eller lindra förutsebara hot mot individens säkerhet. Stöd, skydd och rättsmedel för de utsatta, liksom andra åtgärder som förebygger, motverkar eller avstannar pågående övergrepp mot den personliga säkerheten ingår i konventionsåtagandet.

I fråga om mäns våld mot kvinnor och vuxnas våld mot barn finns särskilda förbudsregler. Enligt konventionen för barnets rättigheter har alla barn rätt att skyddas mot alla former av våld. Avseende mäns våld mot kvinnor skapar flera enskilda bestämmelser ett sammanhängande skydd, där rätten till lika skydd av lagen, till privatliv och till sexuell och reproduktiv hälsa agerar tillsammans med artikel 9. Andra grupper med tydliga hotbilder mot den personliga säker-

heten är människorättsförsvarare, visselblåsare, vittnen, journalister, hbtq-personer och personer med funktionsnedsättning.

SYNPUNKTER FRÅN FN-KOMMITTÉERNA

Kommittén för medborgerliga och politiska rättigheter välkomnar flera insatser för att bekämpa våld mot kvinnor och barn i Sverige. Den nationella samordnaren mot våld i nära relation nämns särskilt. Det gör också utvecklingen mot ett starkare rättsskydd mot våld, sexualbrott och trakasserier, inklusive på nätet.

Samtidigt är kommittén bekymrad över att våld i nära relationer och sexuellt våld mot kvinnor och barn fortfarande är vanligt förekommande. Kommittén är också bekymrad över underrapporteringen av dessa brott. Den lyfter särskilt sexuellt våld mot kvinnor med funktionsnedsättning, och den låga andelen åtal och fällande domar i förhållande till antalet rapporterade fall.

Kommittén rekommenderar att pågående åtgärder fördubblas. I det ingår att öka allmänhetens medvetenhet om verkningarna av våld mot kvinnor och barn och att på ett systematiskt sätt informera kvinnor och barn om vilka rättsliga vägar det finns för att få skydd. Kommittén

MISSHANDEL AV KVINNA I HEMMET AV NÄRSTÅENDE, MISSHANDEL AV BARN, VÅLDTÄKT, VÅLDTÄKT MOT BARN PER 100 000 INVÅNARE ÅR 2016. TRENDERNA AVSER ÖKNING PERIODEN 2012-2016.

	Anmält våld i nära relation	Trend	Anmäld misshandel mot barn	Trend	Anmäld våldtäkt	Trend	Anmäld våldtäkt mot barn	Trend
Riket	105	-23%	239	24%	36	3%	37	3%
Region Nord (Jämtlands län, Norrbottens län, Västerbottens län och Västernorrlands län)	105	-15%	197	36%	37	+8 %	32	-23%
Region Mitt (Gävleborgs län, Uppsala län och Västmanlands län)	95	-17%	233	40%	35	+32%	38	10%
Region Stockholm (Gotlands län och Stockholms län)	118	-24%	245	16%	43	+4%	32	6%
Region Öst (Jönköpings län, Södermanlands län och Östergötlands län)	109	-14%	260	38%	31	±0	49	17%
Region Väst (Hallands län och Västra Götalands län)	83	-27%	203	47%	34	+10%	40	49%
Region Syd (Blekinge län, Kalmar län, Kronobergs län och Skåne län)	115	-6%	290	39%	31	+6%	37	16%
Region Bergslagen (Dalarnas län, Värmlands län och Örebro län)	103	-24%	218	21%	38	+11%	36	-24%

Källa: BRÅ

föreslår också att de brottsbekämpande myndigheterna, liksom personal inom vård och socialtjänst, fortsätter att få lämplig utbildning för att kunna hantera våld i nära relation på rätt sätt.

STATISTIK OCH TRENDER

Enligt Brå har kvinnors utsatthet för misshandel under flera år legat relativt konstant på cirka 1,5 procent av hela befolkningen. En betydelsefull andel om 50 procent av den misshandeln uppges ske i hemmet och 45 procent av en närstående.

Anmälningar för våld i nära relation minskar dock. Minskningen ligger på 23 procent från 2012 till 2016, om det räknas på 100 000 invånare. Den nedåtgående trenden gäller i samtliga polisregioner.

Avseende våld mot barn har antalet anmälningar för misshandel istället tilltagit. I genomsnitt rör det sig om 24 procent sedan 2012.

Sexuellt våld mot kvinnor och barn uppskattas öka enligt Brå. Under 2015 uppgav 1,7 procent av befolkningen att de utsatts för sexuella övergrepp. Det motsvarar en tydlig och plötslig ökning om 70 procent, efter en långvarig trend där omkring en procent uppskattade sig vara utsatta fram till år 2014.

Andelen anmälda våldtäkter och sexuella övergrepp mot barn ökar också, om än marginellt. Utslaget på 100 000 individer är anmälningstalen i de olika länen i stort sett lika, men det finns påtagliga skillnader i hur utvecklingen sett ut de senaste åren.

FRAMÅTBlickande SLUTSATSER

Det faktiska arbetet med mänskliga rättigheter kräver engagemang och ledarskap. Det förutsätter samsyn mellan berörda aktörer. Det kräver att vi som arbetar offentligt ställer invånaren i centrum för verksamheten, att vi är medvetna om det egna handlingsutrymmet, att vi tolkar lagarna i ljuset av konventionernas bestämmelser och att vi arbetar systematiskt med frågorna.

Som stöd i arbetet finns FN-kommittéernas synpunkter och rekommendationer. Dessa vilar på rättsliga förpliktelser med stöd i den svenska grundlagen. Genom det mångsidiga och långvariga granskningsarbetet – som omfattar en majoritet av världens länder – besitter kommittéerna en unik förmåga att identifiera viktiga luckor i skyddet och konstruktiva lösningar på problemen.

Ett annat stöd består av den öppna tillgången på regional och lokal statistik. Den ger en nödvändig kontext för arbetet, inklusive omfattningen eller djupet av rådande utmaningar på hemmaplan.

Att gå från kunskap eller medvetenhet om utmaningarnas karaktär till ett konkret utvecklingsarbete är nästa steg. Enligt länsstyrelsernas metodstöd för det rättighetsbaserade arbetssättet sker detta genom strategier som utvecklar myndighetens handlingsförmåga, som tar vara



på invånarnas synpunkter och som med olika tillämpningsstöd jämkar verksamhetsplaner med det internationellt förpliktande åtgärdsansvaret. Utfallet ser olika ut beroende på verksamhetens målsättningar och förutsättningarna bland andra involverade aktörer. Men det finns också en tilltagande grupp av exempel där det rättighetsbaserade arbetssättet lett till nya rutiner för hela landet.

En annan sak står också klar. Det svenska samhället har nått långt i respekten för mänskliga rättigheter, men inte hela vägen fram. De aktörer som tar de rådande utmaningarna på allvar går en viktig och arbetsintensiv period till mötes.

REFERENSER

KONVENTIONSTEXTER

Internationell konvention om avskaffande av alla former av rasdiskriminering (1963)

Internationell konvention om ekonomiska, sociala och kulturella rättigheter (1966)

Internationell konvention om medborgerliga och politiska rättigheter (1966)

Konvention om avskaffande av all slags diskriminering av kvinnor (1979)

Konvention mot tortyr och annan grym, omänsklig eller förnedrande behandling eller bestraffning (1984)

Konvention om barnets rättigheter (1989)

Konvention om rättigheter för personer med funktionsnedsättning (2006)

FN:S KOMMITTÉ FÖR EKONOMISKA, SOCIALA OCH KULTURELLA RÄTTIGHETER

Concluding observations on the sixth periodic report of Sweden (E/C.12/CO/6) (2016) (*)

General comment No. 4: The right to adequate housing (E/1992/23) (1992)

General comment No. 7: The right to adequate housing – forced evictions (E/1998/22, annex IV) (1997)

General Comment No. 14: The right to the highest attainable standard of health (E/C.12/GC/14) (2000)

General comment No. 16: The equal right of men and women to the enjoyment of all economic, social and cultural rights (E/C.12/GC/26) (2005)

General comment No. 18: The right to work (E/C.12/GC/18) (2006)

General comment No. 20: Non-discrimination in economic, social and cultural rights (E/C.12/GC/20) (2009)

General comment No. 22 on the right to sexual and reproductive health (E/C.12/GC/22) (2016)

General comment No. 23 on the right to just and favourable conditions of work (E/C.12/GC/23) (2016)

FN:S KOMMITTÉ FÖR MEDBORGERLIGA OCH POLITISKA RÄTTIGHETER

Concluding observations on the seventh periodic report of Sweden (CCPR/C/SWE/CO/7) (2016) (*)

General Comment No. 3: Article 14: Right to equality before courts and tribunals and to a fair trial (CCPR/C/GC/32) (2007)

General comment No. 25 (CCPR/C/21/Rev.1/Add.7) (1966)

General comment No. 35: Article 9 (Liberty and security of person) (CCPR/C/GC/35) (2014)

General Comment No. 31: The Nature of the General Legal Obligation Imposed on States Parties to the Covenant (CCPR/C/GC/31) (2004)

General comment No. 34: Article 19: Freedoms of opinion and expression (CCPR/C/GC/34) (2011)

ÖVRIGA FN-KOMMITTÉER

FN:s kommitté för att avskaffa alla former av rasdiskriminering, Concluding observations on the combined nineteenth to twenty-first periodic reports of Sweden, adopted by the Committee at its eighty-third session (12-30 August 2013) (CERD/C/SWE/CO/19-21) (2013) (*)

FN:s kommitté för barnets rättigheter, Concluding observations on the fifth periodic report of Sweden (CRC/C/SWE/CO/5) (2015) (**)

FN:s kommitté mot all slags diskriminering av kvinnor, Concluding observations on the combined eighth and ninth periodic reports of Sweden (CEDAW/C/SWE/CO/8-9) (2016) (*)

FN:s kommitté för rättigheter för personer med funktionsnedsättning, Concluding observations on the initial report of Sweden (CRPD/C/SWE/CO/1) (2014)

ÖVRIGA KÄLLOR

"Mänskliga rättigheter i ett regionalt perspektiv"

Skr. 2016/17:29 Regeringens strategi för det nationella arbetet med mänskliga rättigheter

Uppdrag att samordna och utveckla länsstyrelsernas arbete med mänskliga rättigheter (Ku2017/00707/DISK Ku2017/00255/DISK) (2017)

Länsstyrelserna (2016) Metodstöd för det rättighetsbaserade arbetssättet

"Varaktig risk för fattigdom"

Barnombudsmannen (BO). Andel barn i ekonomiskt utsatta familjer.

Tillgänglig: https://max18.barnombudsmannen.se/statistiklabbet/?iid=1_1#1998-2014/region/0/0/variable/0/0/gender/both/sub-indicator/0/?tab=0 [2016-12-01].

Eurostat At risk of poverty rate. Tillgänglig: http://ec.europa.eu/eurostat/statistics-explained/index.php/Glossary:At-risk-of-poverty_rate

Statisi. Inkomster och skatter. <http://www.scb.se/hitta-statistik/statistik-efter-amne/hushallens-ekonomi/inkomster-och-inkomstfordelning/inkomster-och-skatter/>.

"Överkomliga och trygga bostäder"

Boverket, Bostadsmarknadsenkäten 2017 i korthet. Tillgänglig: <http://www.boverket.se/sv/samhallsplanering/bostadsplanering/bostadsmarknaden/bostadsmarknadsenkaten-i-korthet/>

Brottsförebyggande rådet. (2016) Nationella trygghetsundersökningen. Tabell 4a.

Tillgänglig: https://www.bra.se/download/18.37179ae158196cb172d6047/1483969937948/2017_1_Nationella_trygghetsundersokningen_2016.pdf

Dagens samhälle (2015) Så segregerade är kommunerna – dagens samhälle granskar (Källa: SCB).

Tillgänglig: https://www.dagenssamhalle.se/sites/default/files/misc/18_storst_segregation_0.pdf

Eurostat. Housing cost overburden rate. Tillgänglig: http://ec.europa.eu/eurostat/statistics-explained/index.php/Glossary:Housing_cost_overburden_rate

Migrationsverket. (u.å.). Antalet genomförda anvisningar 2016 t o m v 48. [Elektronisk].

Tillgänglig: <http://www.migrationsverket.se/download/18.2d998ffc151ac38715916fa9/1480940185573/Anvisningar+2016.pdf> [2016-12-05].

Statistiska centralbyrån. Boende, byggande och bebyggelse. <http://www.scb.se/hitta-statistik/statistik-efter-amne/boende-byggande-och-bebyggelse/bostads-och-hyresuppgifter/hyror-i-bostadslagenheter/>

Statistiska centralbyrån. Inkomster och skatter. <http://www.scb.se/hitta-statistik/statistik-efter-amne/hushallens-ekonomi/inkomster-och-inkomstfordelning/inkomster-och-skatter/>.

Socialstyrelsen. (2016b). Öppna jämförelser 2016. Hemlöshet och utestängning från bostadsmarknaden. Resultat (kommuner, län och riket). [Elektronisk].

Tillgänglig: <https://www.socialstyrelsen.se/SiteCollectionDocuments/oppna-jamforelser-2016-hemloshet-resultat-samtliga-kommuner.xls> [2016-12-08].

"Vård av svåra psykiska besvär"

Statistiska centralbyrån. Undersökningarna av levnadsförhållanden. <http://www.scb.se/hitta-statistik/statistik-efter-amne/levnadsforhallanden/levnadsforhallanden/undersokningarna-av-levnadsforhallanden-ulf-silc/>

Statistik om psykiatrisk tvångsvård [Socialstyrelsens statistikdatabas]. Stockholm: Socialstyrelsen [2017-09-24 13.00].

Dödsorsaker [Socialstyrelsens statistikdatabas]. Stockholm: Socialstyrelsen [2017-09-24 13.00].

Vantetider.se, Första besök, Alla län, Skjухus el. motsvarande, Allmän psykiatri, 2017, September. [Elektronisk]. Tillgänglig: <http://www.vantetider.se/> [2017-11-02].

"Jämlik arbetsmarknad"

Statistiska centralbyrån. Föräldraförsäkring. <https://www.scb.se/hitta-statistik/statistik-efter-amne/socialforsakring-m-m/stod-till-barnfamiljer/foraldrasforsakring/>

Statistiska centralbyrån. Inkomster och skatter. <http://www.scb.se/hitta-statistik/statistik-efter-amne/hushallens-ekonomi/inkomster-och-inkomstfordelning/inkomster-och-skatter/>

Statistiska centralbyrån. Registrerad arbetsmarknadsstatistik. www.scb.se/hitta-statistik/statistik-efter-amne/arbetsmarknad/sysselsattning-forvarvsarbete-och-arbetstider/registerbaserad-arbetsmarknadsstatistik-rams/

"Politiskt inflytande"

Brottsförebyggande rådet. Rapport 2015:23. Politikernas trygghetsundersökning.

Tillgänglig: <https://www.bra.se/brott-och-statistik/statistiska-undersokningar/politikernas-trygghetsundersokning.html>

Statistiska centralbyrån. Allmänna val, nominerade och valda. <https://www.scb.se/hitta-statistik/statistik-efter-amne/demokrati/allmanna-val/allmanna-val-nominerade-och-valda/>

Statistiska centralbyrån. Allmänna val, valdeltagandeundersökningen. <https://www.scb.se/hitta-statistik/statistik-efter-amne/demokrati/allmanna-val/allmanna-val-valdeltagandeundersokningen/>

"Delaktighet i samhällsutvecklingen"

Statistiska centralbyrån. Undersökningen om den lokala demokratin i kommuner och landsting. www.scb.se/hitta-statistik/statistik-efter-amne/demokrati/amnesovergripande-statistik/undersokningen-om-den-lokala-demokratin-i-kommuner-och-landsting/

"Klagomål om diskriminering och annan kränkande behandling"

Diskrimineringsombudsmannen (2017) Årsredovisning 2016.

Tillgänglig: <http://www.do.se/globalassets/om-do/arsredovisning-2016.pdf>

Skolinspektionen. Inkomna anmälningar efter anmälningsgrund och kommun januari-juni 2017.

Tillgänglig: <https://www.skolinspektionen.se/globalassets/0-si/05-statistik/anmalningar/anmalningar-2017/statistik-anm-inkomna-anmgr-kommun-2017-halvar.xlsx> [2017-09-24].

Skolinspektionen. Beslutade ärenden efter grund för konstaterad brist och kommun, januari-juni 2017.

Tillgänglig: <https://www.skolinspektionen.se/globalassets/0-si/05-statistik/anmalningar/anmalningar-2017/statistik-anm-beslut-brist-kommun-2017-halvar.xlsx> [2017-09-24].

SOU 2016:87 Betänkande av utredningen om bättre möjligheter att motverka diskriminering
Bättre skydd mot diskriminering

”Skydd mot hat- och hetsbrott”

Brottsförebyggande rådet. (2016). Hatbrott 2015. Statistik över polisanmälningar med identifierade hatbrottsmotiv och självrapporterad utsatthet för hatbrott. Rapport 2016:15. [Elektronisk].

Tillgänglig: https://www.bra.se/download/18.3c6dfe1e15691e1603eb65e3/1474958157817/2016_15_Hatbrott_2015.pdf [2017-11-01].

Brottsförebyggande rådet. Hot-, kränkings- och frihetsbrott, Hets mot folkgrupp, Samtliga regioner, samtliga län, 2012-2016. Tillgänglig: <http://statistik.bra.se/> [2017-11-01]

”Människohandel och tvångsgifte”

Brottsförebyggande rådet. Rapport 2017:1. Nationella trygghetsundersökningen 2016 (Figur 3.6, samt 3.13).

Tillgänglig: http://www.bra.se/download/18.37179ae158196cb172d6047/1483969937948/2017_1_Nationella_trygghetsundersokningen_2016.pdf

Brottsförebyggande rådet. Människohandel för sexuella ändamål (trafficking), Människohandel för sexuella ändamål (trafficking) med barn under 18 år, Människohandel för sexuella ändamål (trafficking) med person 18 år eller äldre, Samtliga regioner, Samtliga län, 2012-2016.

Tillgänglig: <http://statistik.bra.se/> [2017-11-01]

Brottsförebyggande rådet. Hot-, kränkings- och frihetsbrott, Annan människohandel än för sexuella ändamål, Annan människohandel än för sexuella ändamål under 18 år, Samtliga regioner, samtliga län, 2012-2016. Tillgänglig: <http://statistik.bra.se/> [2017-11-01]

Brottsförebyggande rådet. Hot-, kränkings- och frihetsbrott, Vilseledande till äktenskapsresa, Samtliga regioner, samtliga län, 2012-2016. Tillgänglig: <http://statistik.bra.se/> [2017-11-01]

Brottsförebyggande rådet. Hot-, kränkings- och frihetsbrott, Äktenskapstvång, Samtliga regioner, samtliga län, 2012-2016. Tillgänglig: <http://statistik.bra.se/> [2017-11-01]

Polisen, Människohandel för sexuella och andra ändamål, Lägesrapport 17 (2016)

Tillgänglig: https://polisen.se/Global/www%20och%20Intrapolis/M%C3%A4nniskohandel/Manniskohandel_Lagesrapport_17webb.pdf

”Våld mot kvinnor och barn”

Brottsförebyggande rådet. Våldsbrott, Misshandel inkl. grov, Misshandel av kvinna, Inomhus, bekant med offret, Samtliga regioner, samtliga län, 2012-2016. Tillgänglig: <http://statistik.bra.se/> [2017-11-01]

Brottsförebyggande rådet. Våldsbrott, Misshandel inkl. grov, Misshandel av barn 0-6 år, Misshandel av barn 7-14 år, Misshandel av barn 15-18 år, Samtliga regioner, samtliga län, 2012-2016. Tillgänglig: <http://statistik.bra.se/> [2017-11-01]

Brottsförebyggande rådet. Våldsbrott, Misshandel inkl. grov, Misshandel av barn 0-6 år, Misshandel av barn 7-14 år, Misshandel av barn 15-18 år, Samtliga regioner, samtliga län, 2012-2016. Tillgänglig: <http://statistik.bra.se/> [2017-11-01]

Brottsförebyggande rådet. Sexualbrott, Våldtäkt inkl. grov (ingår även i våldsbrott), Samtliga regioner, samtliga län, 2012-2016. Tillgänglig: <http://statistik.bra.se/> [2017-11-01]

Brottsförebyggande rådet. Sexualbrott, Sexuellt övergrepp mot barn under 18 år, Samtliga regioner, samtliga län, 2012-2016. Tillgänglig: <http://statistik.bra.se/> [2017-11-01]

(*) Finns översatt till svenska av Regeringskansliet (www.manskligarattigheter.se)

(**) Finns översatt till svenska av Barnombudsmannen (www.bo.se)



Länsstyrelserna
