



Länsstyrelsen  
i Jönköpings län

Meddelande nr 2023:15

# Behovsutredning för tillsyn enligt miljöbalken

År 2023–2025



# Behovsutredning för tillsyn enligt miljöbalken

2023-2025

**MEDDELANDE NR 2023:15**

Meddelande	nummer 2023:15
Referens	Emma Willaredt, Samhällsavdelningen, 2023
Kontaktperson	Emma Willaredt, Länsstyrelsen i Jönköpings län, Direkttelefon 010-223 63 00, e-post emma.willaredt@lansstyrelsen.se
Webbplats	<a href="http://www.lansstyrelsen.se/jonkoping">www.lansstyrelsen.se/jonkoping</a>
ISSN	1101-9425
ISRN	LSTY-F-M—23/15--SE

© Länsstyrelsen i Jönköpings län 2023

# Innehållsförteckning

<b>Sammanfattning</b> .....	<b>5</b>
<b>1. Tillsyn och behovsutredning</b> .....	<b>6</b>
1.1 Modell för behovsutredning .....	6
1.2 Organisation för tillsyn på Länsstyrelsen .....	7
<b>2. Natur- och kulturmiljö</b> .....	<b>8</b>
2.1 Bakgrund/beskrivning av verksamheten .....	8
2.2 Sammanfattning metod .....	8
2.3 Behov .....	9
2.4 Kompetens i förhållande till behov.....	9
<b>3. Vattenverksamhet</b> .....	<b>10</b>
3.1 Bakgrund/beskrivning av verksamheten .....	10
3.2 Sammanfattning metod .....	11
Anmälningssärenden (5351) .....	11
Egeninitierad tillsyn (5352) .....	11
Händelsestyrd tillsyn (5353) .....	11
3.3 Behov.....	12
3.4 Kompetens i förhållande till behov.....	12
<b>4. Vattenskyddsområde</b> .....	<b>14</b>
4.1 Bakgrund/beskrivning av verksamheten .....	14
4.2 Sammanfattning metod .....	14
4.3 Behov .....	14
4.4 Kompetens i förhållande till behov.....	14
<b>5. Miljöskydd</b> .....	<b>15</b>
5.1 Bakgrund/beskrivning av verksamheten .....	15
5.2 Sammanfattning metod .....	16
5.3 Behov .....	16
5.4 Kompetens i förhållande till behov.....	16
<b>6. Förorenade områden</b> .....	<b>18</b>
6.1 Bakgrund/beskrivning av verksamheten .....	18
6.2 Sammanfattning metod .....	18
6.3 Behov .....	19
6.4 Kompetens i förhållande till behov.....	19
<b>Bilaga 1. Beräkningar modell för behovsutredning år 2023</b> .....	<b>20</b>
Naturvård .....	21
Vattenskyddsområden .....	23
Vattenverksamhet .....	24
Miljöskydd .....	25
Förorenade områden .....	27

# Sammanfattning

Enligt 1 kap. 6 § miljötillsynsförordningen (2011:13) ska det hos en tillsynsmyndighet finnas en utredning om tillsynsbehovet för myndighetens hela ansvarsområde enligt miljöbalken. Behovsutredningen ska avse en period på tre år men ses över vid behov eller minst en gång per år.

Föreliggande behovsutredning omfattar, utöver miljöbalkstillsynen, också tillsynsbehovet inom följande områden:

- Lagen (1999:381) om åtgärder för att förebygga och begränsa följderna av allvarliga kemikalieolyckor (Sevesolagen)
- Lagen (2006:412) om allmänna vattentjänster
- Terrängkörningslagen (1975:1313)

Behovsutredningen bygger på en nationell modell framarbetad av Miljösamverkan Sverige.

**Tabell 1. Summering av totala behovet av tillsynsresurs**

Område	Totalt behov		
	2023 Åak*)	2024 Åak*)	2025 Åak*)
Natur- och kultur- miljö	7,6 (7,7)	7,6	7,6
Vattenverksamhet	8,8	9	9
Vattenskyddsom- råde	0,2	0,2	0,2
Miljöskydd	10,6 (11,7)	10,6	10,6
Förorenade områden	2,9	3,0	3,1
<b>Totalt</b>	<b>30,1 (31,3)</b>	<b>30,4</b>	<b>30,5</b>

\*) Effektiv eller faktisk arbetstid för tillsyn motsvarar ca 75% av en tjänst (enligt MSS modell). Den totala tiden (faktisk tillsynstid/0,75) delas år 2023 med 1710 årsarbetstimmar för att få fram antal årsarbetskrafter. För jämförbarhetens skull används samma årsarbetstid för åren 2023 och 2024.

Inom parentes anges totalt behov inklusive tillsyn för terrängkörning för natur- och kulturmiljöer och inklusive tillsyn för Seveso och LAV för miljöskydd. Dessa siffror anges bara för år 1 men är motsvarande år 2 och 3.

# 1. Tillsyn och behovsutredning

Tillsynsmyndighetens ansvar regleras i 26 kap miljöbalken. Enligt 26 kap. 1 § miljöbalken (1998:808) ska tillsynen säkerställa syftet med miljöbalken och föreskrifter som har meddelats med stöd av balken. Med tillsyn avses att tillsynsmyndigheten ska

- på eget initiativ eller efter anmälan i nödvändig utsträckning kontrollera att miljöbalken samt föreskrifter, domar och andra beslut som har meddelats med stöd av balken följs samt vidta de åtgärder som behövs för att åstadkomma rättelse,
- underlätta för en enskild att fullgöra sina skyldigheter enligt de handlingsregler som avses i 1 genom information och liknande verksamhet, och
- fortlöpande bedöma om villkor för miljöfarlig verksamhet eller vattenverksamhet som omfattas av tillstånd är tillräckliga.

Enligt 1 kap. 6 § miljötillsynsförordningen (2011:13) ska det hos en tillsynsmyndighet finnas en utredning om tillsynsbehovet för myndighetens hela ansvarsområde enligt miljöbalken. Behovsutredningen ska avse en period på tre år men ses över vid behov eller minst en gång per år. Behovsutredningen ska ligga till grund för tillsynsmyndighetens samlade tillsynsplan som omfattar myndighetens ansvarsområde enligt miljöbalken.

Tillsynen delas in i planerad/egeninitierad eller händelsestyrd tillsyn. Planerad tillsyn är när länsstyrelsen planerar och utför tillsyn eget initiativ. Händelsestyrd tillsyn är när länsstyrelsen hanterar inkommande klagomål eller när länsstyrelsens personal uppmärksammar en situation oplanerat t.ex. i samband med ett tillsynsbesök.

Planerad/egeninitierad tillsyn är till exempel:

- arbete med särskilda tillsynskampanjer
- oanmälda inspektioner
- särskilda informationsinsatser genom utskick, framtagande av blanketter, information riktad till verksamhetsutövare
- kontroller av villkors-/beslutsefterlevnad

Händelsestyrd tillsyn är till exempel:

- anmälningar enligt 12 kap. 6 § miljöbalken
- hantering av inkommande klagomålsärenden
- information och förfrågningar via telefon och e-post från verksamhetsutövare

## 1.1 Modell för behovsutredning

Vid framtagandet av behovsutredningen har Länsstyrelsen använt en gemensam modell<sup>1</sup> som tagits fram i miljösamverkan Sveriges regi. En översyn har skett av modellen år 2019 vilket har föranlett vissa justeringar. Under 2022 har det tagits fram en ny beräkningsmodell specifikt för naturtillsyn<sup>2</sup>. Syftet med modellen är att kunna jämföra tillsynsbehovet mellan länsstyrelser. I de fall vi ser en feluppskattning har vi valt att i första hand följa modellen men göra en kommentar om det. Avsteg från modellen har endast gjorts inom förorenade områden, se avsnitt 6.3. För mer utförlig beskrivning av beräkningsmetod hänvisas till Miljösamverkan Sveriges rapport om modellen samt den beräkningsmodell som specifikt rör naturtillsyn.

---

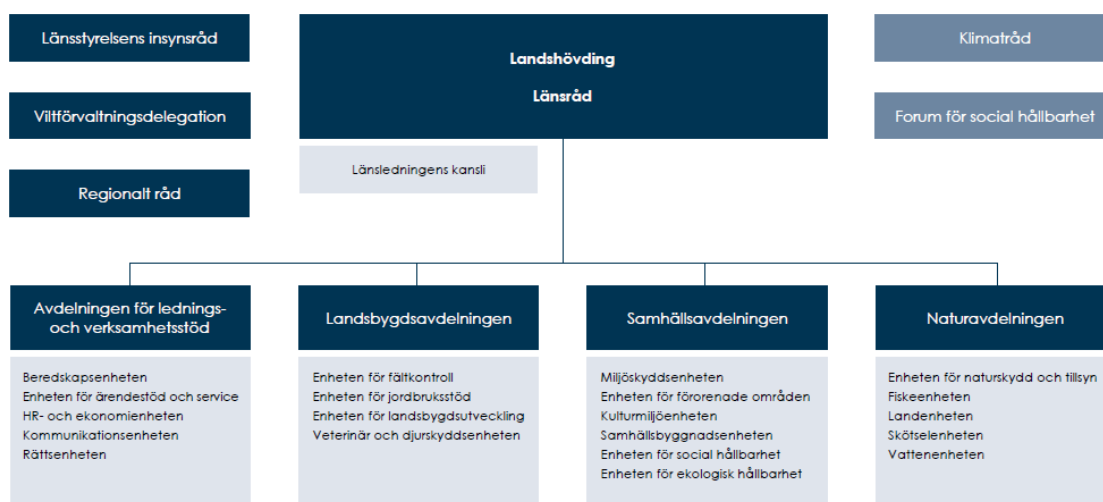
<sup>1</sup> [Modell för behovsutredning - Miljösamverkan Sverige \(miljosamverkansverige.se\)](https://miljosamverkansverige.se)

<sup>2</sup> [Strategisk naturtillsyn - Miljösamverkan Sverige \(miljosamverkansverige.se\)](https://miljosamverkansverige.se)

Modellen räknar fram behovet i timmar eller dagar. För att räkna ut faktiskt behov av resurs delas det framräknade behovet med 0,75. Detta eftersom effektiv tid av en tjänst inte är 100 %. För att räkna ut årsarbetskrafter delas totala antalet timmar med 1710 vilket motsvarar en hel årsarbetskraft vid Länsstyrelsen år 2023.

## 1.2 Organisation för tillsyn på Länsstyrelsen

Tillsyn enligt miljöbalken bedrivs inom Miljöskyddsenheten, Enheten för förorenade områden och Kulturmiljöenheten på Samhällsavdelningen och inom Enheten för naturskydd och tillsyn och Landenheten på Naturavdelningen.



## 2. Natur- och kulturmiljö

### 2.1 Bakgrund/beskrivning av verksamheten

I Jönköpings län finns för närvarande 1 nationalpark, 156 statliga naturreservat (inklusive 3 naturvårdsområden), 2 kulturresevat, 197 Natura 2000-områden, 24 djur- och växtskyddsområden, 66 naturminnen och 3 av länsstyrelsen beslutade biotopskyddsområden (ej skogliga). Se tabell 2. Därutöver finns 14 kommunala naturreservat i sju kommuner (Jönköping, Tranås, Eksjö, Nässjö, Vaggeryd, Vetlanda, Aneby och Värnamo).

När det gäller den landbaserade tillsynen handlar den till stor del om redan särskilt utpekade, skyddade områden så som kultur- och naturreservat eller djur- och växtskyddsområden. Verksamheter och/eller åtgärder som kan utgöra ett hot mot områdenas naturvärden noteras. Därefter bör områdena hållas under uppsikt så att överträdelser upptäcks snarast möjligt och åtalsanmälningar och eventuella förelägganden kan skrivas. För områden som inte är särskilt skyddade kan tillsynskampanjer gällande några eller alla tillsynsområden vara ett effektivt sätt att arbeta på. Därför är det viktigt att prioriteringarna som gjorts för tillsynsverksamheten är kända inom myndigheten.

**Tabell 2. Antal särskilt utpekade objekt per tillsynsområde**

Tillsynsobjekt	Antal
Nationalpark/naturreservat/ naturvårdsområde	156
Kulturresevat	2
Naturminnen	66
Biotopskydd, beslutade	3
Djur- och växtskyddsområde	24
Natura 2000	197
Verksamhetstillstånd enl. artskyddsförordning och älghägn för förevisning	6
Vilthägn, beslutade	43
<b>Totalt</b>	<b>497</b>

### 2.2 Sammanfattning metod

Mellan åren 2017-2022 har Miljösamverkan Sveriges modell för behovsutredning använts för beräkning av behovet. Under 2022 har det tagits fram en ny beräkningsmodell specifikt för naturtillsyn. Den nya modellen har använts vid beräkning av behovet av tillsyn 2023-2025. Den nya beräkningsmodellen skiljer sig från tidigare års sätt att räkna vilket resulterat i att siffrorna i denna behovsutredning avviker något.

Länsstyrelsen har så långt det varit möjligt följt den nya beräkningsmodellen. För vissa ärendegrupper ska behovet enligt beräkningsmodellen utgå från antalet beslut tagna förra året. Länsstyrelsen bedömer att det inte är tillförlitligt att endast utgå från förra årets statistik över antalet beslut utan att det istället blir mer korrekt att basera beräkningen på genomsnittligt antal beslut per år uträknat på fler år. Länsstyrelsen har därför, som i tidigare års



beräkningar, räknat ut det genomsnittliga antalet beslut per år utifrån antalet beslut tagna de senaste tre åren.

## 2.3 Behov

Modellen visar ett behov av 7,7 årsarbetskrafter, se tabell 1 samt bilaga 1 för sammanställning av behovet av tillsyn. Behovet av tillsyn i skyddade områden bedöms i denna behovsutredning vara större än förra årets behovsutredning (förra årets behovsutredning visade ett behov på 4,9 årsarbetskrafter). Det beror på att den nya beräkningsmodellen skiljer sig från tidigare års sätt att räkna. De största skillnaderna mellan beräkningsmodellerna rör planerad tillsyn av skyddade områden, samråd enligt 12 kap. 6 § miljöbalken, planerad tillsyn av dispenser och tillstånd avseende områdesskydd, planerad tillsyn av fridlysta arter och CITES samt planerad tillsyn av invasiva främmande arter.

## 2.4 Kompetens i förhållande till behov

Inom enheten för naturskydd och tillsyn finns en bred grundläggande biologisk kompetens med inriktning mot ekologi, botanik och landbaserad naturvård. Detsamma gäller för land-enheten där vilthägn och invasiva arter hanteras. För mer specifika frågor finns inom Naturavdelningen (där enheten är en del) ett bra samarbete med bland annat botanister, ornitologer, limnologer med flera. Enhetens handläggare följer utvecklingen av bestämmelser, praxis och utförande genom regelbunden kompetensutveckling inom området. Länsstyrelsen bedömer att nödvändig kompetens för att svara upp mot det identifierade behovet finns till största delen.

## 3. Vattenverksamhet

### 3.1 Bakgrund/beskrivning av verksamheten

I länet finns ca 800 dammar och 120 vattenkraftverk. De flesta dammarna och kraftverken är i nationellt perspektiv mycket små. Endast ett fåtal av dammarna och kraftverken i länet ägs av större energibolag (till exempel Eon, Statkraft, Vattenfall). Istället ägs de flesta dammarna och kraftverken av privatpersoner eller fåmansföretag. Det innebär, enligt Länsstyrelsens erfarenhet, att det finns mindre resurser för bland annat underhåll och kompetensutveckling. Detta ställer högre krav på tillsynen.

Ett urval av dammarna utgör även tillsynsobjekt inom dammsäkerhetsområdet. Det pågår ett arbete att klassa dammarna ur dammsäkerhetssynpunkt och i dagsläget har inventeringsarbetet lett fram till att det i Jönköpings län finns 4 dammar i klass B och 5 dammar i klass C. Under år 2023 fortsätter arbetet med dammsäkerhetsklassning.

Markavvattningsföretag utgör den antalsmässiga majoriteten av tillsynsobjekten i länet. Länsstyrelsen har uppgift om totalt ca 2300 markavvattningar som tillkommit under olika tidsperioder och lagstiftningar. Aktiviteten hos markavvattningsföretagen har varit mycket låg och Länsstyrelsen bedömer att kunskapen hos markavvattningsföretagen om gällande lagstiftning, egenkontroll, lämpliga skyddsåtgärder och förekommande naturvärden är låg.

Länsstyrelsen har idag kännedom om 205 vattenuttag som har tillstånd eller är anmälda. Det finns dock ett mörkertal främst avseende enskilda uttag, men även inom industrins användning av processvatten. Vattenuttag för bevattning av jordbruksmark förekommer främst inom Emåns avrinningsområde men det finns ett stort mörkertal även när det gäller bevattningsuttag. Stort mörkertal när det gäller vattenuttag för rekreation såsom golfbanor, kolonilotter, fotbollsplaner och skidanläggningar. Det förekommer redan idag att konflikter uppstår mellan vattenuttag och andra intressen. Problemen väntas också öka i framtiden i och med ett förändrat klimat, främst då i länets östra delar. Efter de låga nivåerna på grund- och ytvatten under år 2017, 2018 och 2022 har frågan om dricksvattenförsörjningen åter blivit aktuell. Det är då angeläget att exempelvis kommunala vattenuttag för dricksvattenförsörjning har tillstånd. I nuläget har vi identifierat ca 40 kommunala vattenuttag som saknar tillstånd i länet.

**Tabell 3. Typer av vattenverksamheter i Jönköpings län**

Vattenverksamhet	Antal
Dammar	ca 800
Dammar i dammsäkerhetsklass A-C	9
Vattenuttag	205
Markavvattningar (från 1841 och framåt)	ca 2330
Anmälan enligt 11 kap. 9a § miljöbalken (antal ärenden/ år)	ca 147
Anmälan enligt 11 kap. 15 § miljöbalken, rensning (antal ärenden/ år)	ca 3

## 3.2 Sammanfattning metod

Från år 2017 används Miljösamverkan Sveriges modell (härefter kallat ”modellen”) för behovsutredning. Länsstyrelsen har så långt det varit möjligt följt modellen. Det har inte gjorts några avsteg från modellen med avseende på vattenverksamhet.

För en komplett beskrivning av modellen hänvisas till sidorna 9-15 och 37-46 i Miljösamverkan Sveriges modell.

### **ANMÄLNINGSÄRENDEN (5351)**

I snitt per år har det under de senaste tre åren kommit in 147 anmälningsärenden enligt 11 kap. 9 a §, och 3 rensningsärenden enligt 11 kap. 15 §.

### **EGENINITIERAD TILLSYN (5352)**

Den egeninitierade tillsynen är uppdelad i markavvattning, dammsäkerhet och övrig vattenverksamhet. Inom övrig vattenverksamhet finns ett stort behov av så kallade engångsinsatser, men även återkommande årlig tillsyn.

Behovet av årlig tillsyn på dammar som fått en beslutad konsekvensklass varierar beroende på klass. I Jönköping finns 4 objekt i klass B och 5 objekt i klass C.

Det finns 120 kända vattenkraftverk i länet, varav 73 har kända tillstånd. Endast ett av dessa har en produktion över 10 MW.

Dammar med kända tillstånd utgör 78 objekt. Resterande cirka 600 övriga dammar saknar antingen tillstånd, eller kan åberopa urminnes hävd.

I länet finns 205 kända vattenuttag (varav ett okänt antal saknar tillstånd), och behovet av tillsyn bedöms här lika för samtliga.

Under ”andra vattenverksamheter/-anläggningar” har inte Jönköpings län så många särskilda objekt, men vi har räknat med 4 ärenden per år som innebär merarbete utöver ordinarie tillsyn.

### **HÄNDELSESTYRD TILLSYN (5353)**

Inom övrig vattenverksamhet har vi haft i snitt 35 ärenden per år de senaste tre åren. Här kan noteras att Länsstyrelsen i Jönköping lägger mer tid på händelsestyrd tillsyn än vad modellen visar (ca 4 dagar/ärende jämfört med modellens 2,5 dagar/ärende) Mycket tid går till

information inom händelsestyrd tillsyn som inte direkt hör samman med ett ärende. Denna tid motsvarar hantering av ett 10-tal ärenden ytterligare per år.

Inom den händelsestyrda tillsynen har vi de senaste tre åren i snitt bara haft några enstaka ärenden inom tillsyn av markavvattning. Inom markavvattning inkommer dock ett större antal förfrågningar kopplade till markavvattningsföretag som gäller exploateringsområden, vägprojekt eller våtmarksanläggningar. Det har gjort att siffran per år räknats upp till motsvarande 6 ärenden per år.

### 3.3 Behov

Länsstyrelsen redovisar behovet av resurser för tillsynen enligt modellen. En stor del av tillsynsbehovet ligger inom den planerade (egeninitierade) tillsynen inom vattenkraftverk, dammar och vattenuttag. Det finns även ett stort behov av att bedriva tillsyn av samtliga tillståndsgivna vattenverksamheter. I samband med den nationella planen för vattenkraftsprövning (NAP) ska Länsstyrelsen vara delaktig i samordningen inför prövningen som ska ske för varje kraftverk för sig, men inom olika prövningsgrupper i samma vattensystem. Flera av de ingående anläggningarna i NAP är i behov av tillsyn för att säkerställa rättsläget inför domstolsprövningarna.

Det totala behovet för tillsyn av vattenverksamhet har bedömts till 8,8 årsarbetskrafter för år 2023. Även för år 2024 och år 2025 är motsvarande siffra 9 årsarbetskrafter.

En brist i modellen är kolumnen för redovisning enligt 10 kap. 4 § FAPT i den sammanfattande tabellen, dvs vilka kostnader Länsstyrelsen har för sin tillsyn, som inte kan debiteras. Skillnaden mellan intäkter och kostnader enligt modellen motsvarar inte redovisningen enligt 10 kap. 4 § FAPT. Det är skillnad mellan vad som faktiskt tas in och vad som kan tas in enligt FAPT. Det är också ett problem att tillsynsavgifterna redovisas retroaktivt medan tillsynsbehovet är framåtsyftande. Det går alltså inte att rakt av jämföra inhämtade tillsynsavgifter med tillsynsbehovet, eftersom de inte avser samma tidsperiod.

Länsstyrelsen tar ut avgift för den händelsestyrda avgiften men det finns fortfarande administrativa svårigheter med att ta ut tillsynsavgift för den planerade tillsynen.

I dammsäkerhetsarbetet sker fortsatt en viss klassning av dammar. De dammar som har blivit säkerhetsklassade ingår sedan i den löpande dammsäkerhetstillsynen. Tillsynsavgiften för dammsäkerhetstillsyn tillfaller Länsstyrelsen.

### 3.4 Kompetens i förhållande till behov

Inom enheten för naturskydd och tillsyn finns en bred grundläggande biologisk kompetens med inriktning mot vatten, liksom agronom- respektive civilingenjörskompetens med inriktning vatten, kompetens inom miljöjuridik samt geohydrologi. För mer specifika frågor finns inom Naturavdelningen ett bra samarbete med bland annat limnologer och fiskeribiologer. Naturavdelningen har också juriststöd från rättsenheten.

Enhetens handläggare följer utvecklingen av bestämmelser, praxis och utförande genom regelbunden kompetensutveckling, främst inom det juridiska området. Inom dammsäkerhetsområdet har Länsstyrelsen kompetens genom att en person har genomgått Svenska Kraftnäts dammsäkerhetscertifierarkurs på två veckor.

Länsstyrelsen bedömer att nödvändig kompetens för att svara upp mot det identifierade behovet finns till största delen, om vi kan behålla nuvarande personal. Ytterligare förstärkning skulle möjliggöra mer av planerad tillsyn över vattenkraftverk och dammar inför kommande provning enligt nationell plan, samt av vattenuttag där behovet är stort.

## 4. Vattenskyddsområde

### 4.1 Bakgrund/beskrivning av verksamheten

Jönköpings län har idag ca 130 allmänna vattentäkter. Av miljöbalken framgår att länsstyrelsen eller kommunen får förklara ett vattenområde som vattenskyddsområde för att skydda området om vatten utnyttjas eller kan antas komma att utnyttjas för vattentäkt.

I länet finns 89 fastställda vattenskyddsområden med skyddsföreskrifter. Länsstyrelsen har tillsyn över 46 av dessa vattenskyddsområden.

### 4.2 Sammanfattning metod

Från och med år 2017 används Miljösamverkan Sveriges modell (härefter kallat ”modellen”) för behovsutredning. Länsstyrelsen har så långt det varit möjligt följt modellen. Det har inte gjorts några avsteg från modellen med avseende på vattenskyddsområden. Länsstyrelsen har i nuläget dock inte all information som behövs för att fylla i tabellen korrekt, vilket troligen ger en underskattning av behovet.

### 4.3 Behov

Modellen visar ett totalt behov av 0,2 årsarbetskrafter, se tabell 1 samt bilaga 1 för sammanställning av behovet av tillsyn. Behovet av tillsyn inom vattenskyddsområden är troligen en underskattning då Länsstyrelsen idag saknar de uppgifter som behövs för att kunna fylla i tabellen korrekt. En avgränsad tillsynsinsats är därför att genom frågor till kommunerna öka kunskapsnivån om pågående verksamheter inom vattenskyddsområden. Samtidigt arbetar Länsstyrelsen för att överlåta tillsynen till kommunerna i så stor utsträckning som möjligt, vilket på sikt kommer minska det egna tillsynsbehovet.

### 4.4 Kompetens i förhållande till behov

Inom enheten för naturskydd och tillsyn finns kompetens inom prövning rörande vattenskyddsområden. Enheten saknar dock viss kompetens när det gäller tillsyn rörande vattenskyddsområden. Enhetens handläggare följer utvecklingen av bestämmelser, praxis och utförande genom regelbunden kompetensutveckling inom området. Inom andra enheter på Länsstyrelsen, bland annat Vattenenheten, Miljöskyddsgruppen och Enheten för landsbygdsutveckling finns kompetens om vattenkvalitetsfrågor och verksamheter med påverkan på vattenmiljön. Länsstyrelsen bedömer att nödvändig kompetens för att svara upp mot det identifierade behovet finns till största delen.

## 5. Miljöskydd

### 5.1 Bakgrund/beskrivning av verksamheten

Länsstyrelsen har tillsyn över miljöfarliga verksamheter med tillstånd enligt 9 kap miljöbalken. Utöver tillsyn på miljöfarliga verksamheter bedriver Länsstyrelsen tillsyn enligt lag (1999:381) om åtgärder för att förebygga och begränsa följderna av allvarliga kemikalieolyckor (Sevesolagen) samt lag (2006:412) om allmänna vattentjänster.

Länet karakteriseras av små- och medelstora företag med tonvikt på tillverkningsindustri av olika slag. Länsstyrelsen har tillsyn på de verksamheter som har störst inverkan på yttre miljö med bland annat utsläpp till vatten såsom till exempel ytbehandlingsföretag och flertalet av länets industriutsläppsverksamheter (IED-verksamheter). Andra tillsynsintensiva branscher är avloppsreningsverk, avfallsanläggningar, energianläggningar, vindkraft och pappersbruk. En annan stor men inte lika tillsynsintensiv bransch är täkterna där Länsstyrelsen har tillsyn på 67 täkter. Totalt har Länsstyrelsen tillsyn på 216 miljöfarliga verksamheter. År 2022 var antalet tillsynsobjekt 212 stycken.

EU-lagstiftning medför krav på utökad tillsyn inom vissa områden. Industriutsläppsdirektivet som införlivats i svensk lagstiftning genom industriutsläppsförordningen ställer ökade krav på tillsyn av de verksamheter som omfattas av förordningen. För dessa verksamheter finns eller kommer det att finnas utpekade BAT-slutsatser (slutsatser för bästa tillgängliga teknik) som ska följas. Vad som är BAT anges i de så kallade BREF-dokumenterna som redogör vad som ska anses vara bästa tillgängliga teknik i respektive bransch. Av de miljöfarliga verksamheterna i länet där Länsstyrelsen är tillsynsmyndighet omfattas 54 stycken av industriutsläppsbestämmelserna varav 19 av dessa omfattas av beslutade BAT-slutsatser.

Det finns 2 verksamheter på högre kravnivå enligt Sevesolagen och 24 stycken på den lägre kravnivån. Av de 24 stycken på den lägre kravnivån är 19 stycken bergtäkter.

Länsstyrelsen utövar tillsynen över att kommunen fullgör skyldigheten enligt 6 § Lagen (2006:412) om allmänna vattentjänster att tillgodose behovet av vattentjänster. Länsstyrelsen har uppmanat kommunerna att kartlägga och föreslå områden som är prioriterade utifrån lagen. Utifrån kommunernas prioriteringsförslag har Länsstyrelsen förelagt kommunerna att ordna med allmän VA-anläggning i områden som tidigare haft enskilt avlopp. Under 2023 finns behov av uppföljning inom LAVA-projektet som startades upp under 2010/2011 i fas 2-delen.

**Tabell 4. Antal verksamheter per tillsynsområde**

Tillsynsområde	Antal (2023)
Miljöfarlig verksamhet	216
SEVESO (458)	26
Lagen om allmänna vattentjänster (5673)	36
Totalt	278

## 5.2 Sammanfattning metod

Modellen är anpassad till sakområdet miljöskydd som omfattar; miljöfarliga verksamheter (555), kemiska produkter och biotekniska organismer (565) och avfallstillsyn (566). Även tillsyn som utförs i enlighet med annan lagstiftning än miljöbalken såsom Sevesolagen (458) och Lagen om allmänna vattentjänster (567).

Länsstyrelsen i Jönköpings län följer Miljösamverkan Sveriges modell för behovsutredning. Behovet för miljöfarlig verksamhet räknas, för de flesta branscher, fram genom att utgå från den tillsynsavgift som verksamheterna betalar. Alla beräkningar görs utifrån timavgiften 800 kr/h. En verksamhet med hög avgift får därmed ett större tillsynsbehov. För täkter och lantbruk används de fasta resursbehov som anges i modellen. Det görs vissa tillägg i modellen för till exempel tillsynsadministration och verksamheter som omfattas av industriutsläppsförordningen. Tidigare tillägg för verksamheter med miljöskyddslagstillstånd har tagits bort i modellen.

Resursbehovet för Sevesoverksamheter räknas fram genom att utgå från den avgift för Sevesotillsyn som verksamheterna betalar. Alla beräkningar görs utifrån timavgiften 800 kr/h. En nyhet i modellen är att avgiften även ska täcka insatser för tillsynsvägledning inom området, av Myndigheten för samhällsskydd och beredskap (MSB). Länsstyrelsens tillsynsbehov anses vara 80 % av det behov som räknas fram.

För områdena kemiska produkter och biotekniska organismer samt avfallstillsynen räknas behovet fram genom olika schabloner. Desamma gäller lagen om allmänna vattentjänster.

För en komplett beskrivning av modellen hänvisas till sidorna 9-12 och 47-52 i miljösamverkan Sveriges modell för behovsutredning 2019-06-28.

## 5.3 Behov

Modellen visar ett behov av 11,7 årsarbetskrafter för miljöskydd, inklusive tillsyn för Seveso och LAV (10,6 åk utan). Modellen är densamma som vid framtagande av förra årets behovsutredning. Beräkningarna visar på ungefär ett lika stort behov som år 2022 (11,6 åk inkl Seveso och LAV). I årets behovsutredning motsvarar 1710 timmar en årsarbetskraft. Länsstyrelsen gör bedömningen att det beräknade behovet av 11,7 årsarbetskrafter stämmer väl överens med den tillsyn som behöver bedrivas. Detta även om modellen inom ett par områden har vissa brister som överskattar behovet. Bland annat görs ett tillägg för administration med 20 timmar per objekt, vilket Länsstyrelsen bedömer är för högt.

Behovet för år 2 och 3 bedöms vara ungefär lika stort. Det kan ske en viss ökning av tillsynsbehovet över tid då det fortfarande finns IED-verksamheter som inte har fastställda BAT-slutsatser. Antalet tillsynsobjekt kan också variera beroende på antal överlåtelser till kommunerna av tillsynen på A och B anläggningar.

## 5.4 Kompetens i förhållande till behov

Inom enheten för miljöskydd finns en bred kompetensbas med olika inriktningar. På enheten finns biologer, kemister, ingenjörer, miljövetare med flera. Flertalet inom arbetsgruppen har lång erfarenhet inom arbetsområdet. Enhetens handläggare följer utvecklingen av bestämmelser, praxis och utförande genom regelbunden kompetensutveckling inom området.



Alla medarbetare på miljöskyddsavdelningen har idag en fast anställning vilket innebär en högre stabilitet i gruppen jämfört med tidigare år då det varit flera korttidsanställningar. Detta ger goda förutsättningar för att kunna bedriva en effektiv tillsyn och Länsstyrelsen gör bedömningen att nödvändig kompetens finns för att bedriva tillsyn.

## 6. Förorenade områden

### 6.1 Bakgrund/beskrivning av verksamheten

Arbetet med att kartlägga länet utifrån ett föroreningsperspektiv har pågått sedan slutet av 1990-talet och idag finns drygt 5200 förorenade områden (objekt) registrerade i Länsstyrelsens databas över misstänkt eller konstaterade förorenade områden (EBH-stödet). I EBH-stödet registreras fastigheter som kan misstänkas vara förorenade, fastigheter som är konstaterat förorenade samt fastigheter som tidigare varit förorenade men där det numera vidtagits åtgärder.

I Jönköpings län är verksamheter som omfattar metallbearbetning tydligt utmärkande, speciellt i de södra delarna av länet. I denna av typ av verksamhet har det traditionellt varit vanligt att trikloretylen och andra klorerade kolväten använts för avfettning vilket avspeglas i många misstänkta och konstaterade förorenade områden med en komplex föroreningssituation. Även tillverkning av plastprodukter är en bransch som är vanligt förekommande i länet. I stort sett samtliga de branscher som i Naturvårdsverkets branschlista eller branschkartläggning utpekats innebära störst risker finns representerade i länet.

Tillsynen över förorenad mark sker enligt 10 kap. miljöbalken och berör framför allt miljö kvalitetsmålen Giftfri miljö, Levande sjöar och vattendrag och Grundvatten av god kvalitet. Agenda 2030 för hållbar utveckling består av 17 globala mål för en hållbar utveckling. Miljömålen och arbetet med förorenade områden är en del i detta arbete. Av de globala målen är det främst målen: 3 Hälsa och välbefinnande, 6 Rent vatten och sanitet för alla, 11 Hållbara städer och samhällen samt 12 Hållbar konsumtion och produktion som har starkast koppling till förorenade områden. Tillsyn omfattar bland annat att driva krav på inventeringar, undersökningar och åtgärder mot ansvarig, hantering av förorenade material och massor vid exploateringar samt tillsynsvägledning gentemot kommunerna och utredning av tillsynsansvar.

Av de 629 objekten i riskklass 1 och 2 som finns i länet bedöms 111 av objekten tillfalla Länsstyrelsens tillsynsansvar. Ett flertal av objekten är stora verksamheter som varit verksamma under lång tid. Föroreningssituationen är ofta komplex och omfattar stora markområden. Utredningsarbetet blir därför tidskrävande och varje delmoment i dessa ärenden kräver mycket tid och resurser.

### 6.2 Sammanfattning metod

Denna behovsutredning är baserad på den modell för behovsutredning som är framtagen i Miljösamverkan Sveriges regi. Modellen bygger på att behovet beräknas utifrån begreppen återkommande tillsyn och inkommande tillsyn.

För att beräkna behovet för den återkommande tillsynen kategoriseras länets riskklass 1 och 2 objekt samt särskilt utvalda branschklass 1 och 2 objekt in i tre olika kategorier benämnda omfattande, relativt omfattande och ej omfattande. Dessa kategorier har tilldelats olika schabloner motsvarande 150 dagar för omfattande, 75 dagar för relativt omfattande samt 25 dagar för ej omfattande. Antalet objekt i länet i respektive kategori multipliceras sedan med antalet dagar. Den sammanlagda tiden motsvarar då behovet för återkommande

tillsyn fram till generationsmålet, år 2050. För att omvandla till årliga tillsynsbehovet divideras den sammanlagda tiden med antalet år kvar till om med 2050 vilket i dagsläget motsvarar 28 år.

För att beräkna behovet för den inkommande tillsynen görs utdrag ur tidredovisningssystemet för VHT-koderna under koden 5752. För att år för år minimera effekter av ett särskilt händelserikt respektive händelsefattigt år beräknas ett medelvärde över tre år.

Utöver dessa två aspekter av tillsynsbehov tar modellen även upp tillvägagångssätt för att beräkna behov inför avgränsade tillsynsinsatser för både den återkommande tillsynen och den inkommande tillsynen. Dessa avgränsade tillsynsinsatser skall syfta till att kunna täcka behovet för att genomföra en riktad insats mot tex en ny bransch, särskild förorening eller för att samlat och effektivt utföra tillsyn mot en särskilt tidsslukande bransch. Denna typ av avgränsad insats drivs i projektform.

## 6.3 Behov

Modellen visar ett behov på totalt 2,9 årsarbetskrafter. Vid framtagandet av denna behovsutredning har Miljösamverkans Sveriges modell följts i all väsentlighet. Avsteg har dock gjorts i beräkningen av behovet för den återkommande tillsynen där även objekt med branschklass 1 och 2 räknats in i de fall länsstyrelsen är utpekade som tillsynsmyndighet. Vår bedömning är att dessa objekt i stor utsträckning kommer att ingå i behovet av återkommande tillsyn fram till och med år 2050. För två av objekten i riskklass 1 har även det uppskattade tillsynsbehovet ökat till 250 dagar per då dessa bedöms som extra komplexa och omfattande.

Vi vill belysa den stora osäkerhet som finns i uppskattningen av komplexitet hos objekten som är avgörande för till vilken kategori med tillhörande schabloner objekten ska hänföras. Det gäller framför allt för de objekt som i dagsläget befinner sig tidigt i utredningsfasen. Vi anser dock att det angreppssätt som tillämpas i modellen är så bra man kan uppnå och att användandet av modellen kommer att minska denna osäkerhet med tiden.

För den händelsestyrda tillsynen har beräkningen baserats på uttag ifrån Agresso på VÄS 5752\* (tillsyn ej prioriterade förorenade områden) enligt beskrivningen i modellen som gäller efter förändring av VÄS. Modellen omfattar dock inte något av det händelsestyrda arbetet som är kopplat till de prioriterade förorenade områdena som i många fall är mer arbete än det händelsestyrda arbetet på de ej prioriterade förorenade områdena. Delar av det händelsestyrda arbetet på prioriterade området kan omfattas i den planerade tillsynen men långt ifrån allt.

## 6.4 Kompetens i förhållande till behov

Inom enheten för förorenade områden har en bred kompetens byggts upp under flera år med avseende på både naturvetenskap och teknik. Gruppen har nu fått vara relativt stabil under några år vilket ger en bra grund att bedriva effektiv och rättssäker tillsyn. Vi har de senaste åren fått extra sakmedel men har svårt att rekrytera och få behöriga sökande till våra tjänster. Vi ser även en viss kompetensbrist inom juridik. Vi arbetar för en kontinuerlig kunskapshöjning för att bibehålla och utveckla kompetensen inom gruppen.

## Bilaga 1. Beräkningar modell för behovsutredning år 2023

Tillsynsområde	Tillsynsbehov (h)	Totalt behov av resurs
<b>Naturvård</b>	9876 (9762)	13168 (13016)
<b>Vattenverksamhet</b>	11 285	15 047
<b>Vattenskyddsområde</b>	281	375
<b>Miljöskydd</b>	13 608 (14 979)	18 144 (19 972)
<b>Förorenade områden</b>	3676	4901

Effektiv eller faktisk arbetstid för tillsyn motsvarar ca 75% av en tjänst (enligt MSS modell). Den totala tiden (faktisk tillsynstid/0,75) delas år 2022 med 1700 årsarbetstimmar för att få fram antal årsarbetskrafter.

Inom parentes anges totalt behov inklusive tillsyn för terrängkörning för natur- och kulturmiljöer och inklusive tillsyn för Seveso och LAV för miljöskydd.

**NATURVÅRD**

Tillsynsområde Naturfyllsyn (Väs)	Antal timmar
4355 Tillsyn av kulturresevat	16
5151 Händelsestyrd tillsyn områdesskydd	336
5152 Planerad tillsyn områdesskydd	2408
5232 Anmälan att ta jordbruksmark ur produktion	64
5251 Händelsestyrd tillsyn inom samråd 12 kap. 6 § miljöbalken	1232
5252 Planerad tillsyn inom samråd enligt 12 kap. 6 § miljöbalken	477
5261 Händelsestyrd tillsyn av dispenser och tillstånd avseende områdesskydd	2
5265 Planerad tillsyn av dispenser och tillstånd avseende områdesskydd	307
52711 Händelsestyrd tillsyn av fridlysta arter	136
52721 Planerad tillsyn av fridlysta arter	245
52712 Händelsestyrd tillsyn av preparering, handel och förevisning (CITES)	22
52722 Planerad tillsyn av preparering, handel och förevisning (CITES)	392
52714 Händelsestyrd tillsyn av invasiva arter	124
52724 Planerad tillsyn invasiva arter	3314
52811 Händelsestyrd tillsyn av vilthägn enligt 12 kap. 11 § miljöbalken	4

52821 Planerad tillsyn av vilthägn enligt 12 kap. 11 § miljöbalken	86,4
52812 Händelsestyrd tillsyn av stängselgenombrott enligt 26 kap. 11 § miljöbalken	8
52822 Planerad tillsyn av stängselgenombrott enligt 26 kap. 11 § miljöbalken	80
52814 Händelsestyrd tillsyn av terrängkörning	8
52824 Planerad tillsyn av terrängkörning	105,6
52815 Händelsestyrd tillsyn av åtgärder om hänsyn till natur- och kulturvärden i jordbruket	0
52825 Planerad tillsyn av åtgärder om hänsyn till natur- och kulturvärden i jordbruket	400
52819 Händelsestyrd tillsyn av övrig prövning avseende naturskydd, övrigt	0
52829 Planerad tillsyn av övrig prövning avseende naturskydd, övrigt	112
Summa tillsynsbehov (timmar)	9876
Årsarbetskraft (Summa (timmar)/0,75= totalt tillsynsbehov/1710 timmar = X årsarbetskrafter.)	7,7

**VATTENSKYDDSSOMRÅDEN**

Aktivitet	Antal ärenden eller objekt	Antal timmar per tillsynstillfälle	Tidsintervall för återkommande tillsyn (år)	Återkommande tillsyn (timmar)	Avgränsade insatser (timmar)	Inkommande (timmar)
<b>5161 Händelsestyrd tillsyn av vattenskyddsområden</b>						
5161 Handläggning av inkomna klagomål och överträdelse som upptäcks eller anmäls till länsstyrelsen, samt övriga inkommande tillsynsärenden	1					7
5161 Information och rådgivning till allmänhet och verksamhetsutövare					40	
<b>5162 Planerad tillsyn av vattenskyddsområden</b>						
5162 Planerad tillsyn av tillsynsobjekts medgivna dispenser och tillstånd med villkor	2	2		4		
5162 Avgränsade tillsynsinsatser	1				200	
5162 Information och rådgivning till allmänhet och verksamhetsutövare					30	
<b>Summa tillsynsbehov VSO (timmar)</b>						281

## VATTENVERKSAMHET

Typ av vattenverksamhet	Återkommande objekt						Avgränsade insatser		Inkommande	År 1 (da- gar)
	VHT	Antal objekt	varje år	var 3:e	var 5:e	Egeninitierat	Händelsestyr	Egeninitierat	Händelsestyr	Summa
Övergripande	5350									40
Anmälningssärenden	5351									297
Hantering av inkommande anmälningar enligt 11 kap § 9 a	53511	147							294	
Hantering av inkommande anmälningar enligt 11 kap § 15	53512	3							3	
Egeninitierad tillsyn	5352					952		16		968
Markavvattning	53521					93		0		93
Dammsäkerhet	53522					35				35
Övrig vattenverksamhet	53523					824		15		840
Händelsestyrd tillsyn	5353								106	106
Markavvattning	53531								18	18
Dammsäkerhet	53532								0	0
Övrig vattenverksamhet	53533								88	88
Totalt tillsynsbehov vattenverksamhet (da- gar)										1411
Totalt tillsynsbehov vattenverksamhet (timmar)										11284



**MILJÖSKYDD**

	Återkommande objekt			Avgränsade insatser		Inkommande	År 1
	Egeninitierat		Händelsestyr	Egeninitierat	Händelsestyr		
Tillsyn miljöbalken							
<b>Miljöfarlig verksamhet, 555, 559</b>							
Täkter (10.10, 10.11, 10.20)			900				
Lantbruk (1.10, 1.11)			45				
Övriga branscher			6338				
<b>Tillägg:</b>	<b>antal objekt</b>	<b>h/objekt</b>					
Tillsynsadministration	216	20	4320				
IUV-objekt med beslutade BAT-slutsatser	19	48	912				
IUV-objekt utan beslutade BAT-slutsatser	35	24	840				
Anmälningssärenden, befogade klagomål, driftstörningar, förfrågningar				ingår i rad 8-10			
Summa miljöfarlig verksamhet			13355				13355
<b>Kemiska produkter, 565</b>	<b>100</b>						
huvuddelen räknas in i 555							
<b>Avfall, 566</b>							
Transport av avfall 5662						100	
Avfallsplaner 5663				0		33	
GRÖT 5664 (Län med huvudansvar)				0		0	
GRÖT 5664 (Län utan huvudansvar).				0		20	
Dumpning 5666 och 5667				0		0	
Summa avfallstillsyn				0		153	153
<b>Totalt tillsynsbehov miljöskydd miljöbalken (h)</b>							13608

## Behovsutredning för tillsyn enligt miljöbalken

<b>Tillsyn som inte ska redovisas enligt FAPT</b>							
<b>Annan tillsyn än miljöbalken</b>							
<b>Seveso 458</b>	<b>antal objekt</b>	<b>h/objekt</b>					
Verksamheter på högre kravnivå, tillståndsplikt B	2	75	150				
Verksamheter på lägre kravnivå, tillståndsplikt B	20	25	500				
Verksamheter på lägre kravnivån, ej tillstånds/anmälningspliktiga	3	17	51				
<b>Summa Sevesotillsyn</b>			701				
Länsstyrelsens andel av resursbehovet (80 % av totala behovet)			561				561
<b>Tillsyn av övrigt miljö- och hälso-skydd, 567</b>							
5671 Händelsestyrd tillsyn, övrigt							150
5673 LAV, behov av inventering allt riktade insatser mot några kommuner					260		
5673 LAV, uppföljning av tidigare insatser ovan					240		
5673 LAV, årlig återkommande tillsyn egeninlett					160		
5673 LAV, inkommande ärenden							
<b>Summa tillsyn 567</b>					160	500	150
<b>Totalt tillsynsbehov annan tillsyn än miljöbalken (h)</b>							1371

**FÖRORENADE OMRÅDEN**

	Återkommande objekt		Avgränsade insatser	Inkommande objekt
	Antal objekt	Tid (dagar)	Tid (dagar)	Tid (dagar)
<b>Förorenade områden Prioriterade objekt</b>				
<b>Omfattande</b>	27	4250		
<b>Relativt omfattande</b>	78	5850		
<b>Mindre omfattande</b>	43	1075		
<b>Summa</b>	148	11175	12	
<b>Förorenade områden 575* Ej prioriterade objekt</b>				
<b>Ej prioriterade objekt</b>				145
<b>Förorenade områden Avgränsade tillsynsinsatser</b>				
<b>Ej prioriterade objekt</b>				
<b>Summa tillsyn (per år)</b>		399	12	48
			Årligt behov (dagar)	460
-			Årligt behov (timmar)	3676



Länsstyrelsen  
i Jönköpings län