



Länsstyrelsen
i Jönköpings län

Meddelande nr 2019:01
Reviderad september 2019

En aktuell översiktsplan

Vägledning för översiktsplanering med sammanfattande redogörelse av statliga och mellankommunala intressen, Jönköpings län 2019



En aktuell översiktsplan

Vägledning för översiktsplanering med
sammanfattande redogörelse av statliga och
mellankommunala intressen, Jönköpings län 2019

Meddelande	nummer 2019:01, reviderad september 2019
Referens	Samhällsbyggnadsenheten, Miljö- och samhällsbyggnadsavdelningen. Januari 2019
Kontaktperson	Leila Aalto, Länsstyrelsen i Jönköpings län. Telefon 010-223 64 43, leila.aalto@lansstyrelsen.se Karin von Zweigbergk, Länsstyrelsen i Jönköpings län. Telefon 010-223 63 33, karin.von.zweigbergk@lansstyrelsen.se
Webbplats	www.lansstyrelsen.se/jonkoping
Fotografier	Symbolbilder.se
ISSN	1101-9425
ISRN	LSTY-F-M—19/01--SE
Upplaga	100 exemplar.
Tryckt på	Länsstyrelsen i Jönköpings län, 2019
Miljö och återvinning	Rapporten är tryckt på miljömärkt papper

© Länsstyrelsen i Jönköpings län 2019

Innehållsförteckning

Inledning.....	6
Rapportens upplägg och avgränsning.....	6
Del 1 Övergripande frågor.....	8
Planprocess.....	8
Konsekvensbeskrivning.....	13
Nationella och regionala mål, planer och program.....	15
Del 2 Allmänna intressen.....	26
Inledning.....	26
Bebyggelse.....	28
Kommunikationsleder och transporter.....	37
Grönstruktur.....	41
Jordbruksmark.....	47
Kulturmiljö.....	48
Teknisk försörjning.....	51
Del 3 Statliga och mellankommunala intressen.....	57
Inledning.....	57
Riksintressen.....	58
Miljökvalitetsnormer (MKN).....	66
Landsbygdsutveckling i strandnära lägen (LIS).....	72
Mellankommunala frågor.....	74
Hälsa och säkerhet.....	76
Planeringsunderlag.....	83
Digital information.....	83
Övergripande frågor.....	83
Allmänna intressen.....	84
Statliga och mellankommunala intressen.....	86

Inledning

Länsstyrelsen har olika roller i kommunens översiktsplanarbete; att ta till vara och samordna statliga intressen, verka för att mellankommunala frågor samordnas, tillhandahålla planeringsunderlag samt ge råd om allmänna intressen. I detta ingår att lämna en sammanfattande redogörelse av statliga och mellankommunala intressen en gång per mandatperiod. Denna rapport utgör en sammanfattande redogörelse av statliga och mellankommunala intressen men innehåller även råd om sådana allmänna intressen som berör mark- och vattenanvändning. Rapporten kompletterar Boverkets vägledning om översiktsplanering.

Länsstyrelsen har valt att göra en länsgemensam redogörelse av de statliga och mellankommunala intressena. Kommunen kan utöver det begära en kompletterande kommunspezifisk redogörelse.

Rapportens upplägg och avgränsning

Rapporten innehåller tre huvuddelar. Den första delen tar upp generella frågor om planprocessen, strategisk miljöbedömning samt nationella och regionala mål som kommunen behöver förhålla sig till i översiktsplaneringen. Den andra delen innehåller Länsstyrelsens råd om de allmänna intressena enligt plan- och bygglagen kap 2. Den tredje delen utgör det som kallas för sammanfattande redogörelse och tar upp statliga och mellankommunala intressen. Information om och länkar till planeringsunderlag har samlats till slutet av rapporten.

Allt innehåll utgör generell information till samtliga kommuner i länet. Rapporten är också tillgänglig på Länsstyrelsens webbplats.

DEL 1 ÖVERGRIPANDE FRÅGOR	DEL 2 ALLMÄNNA INTRESSEN	DEL 3 STATLIGA INTRESSEN
Planprocess	Bebyggelse	Riksentressen
Konsekvensbeskrivning	Kommunikationsleder och transporter	Miljö kvalitetsnormer (MKN)
Nationella och regionala mål, planer och program	Grönstruktur	Landsbygdsutveckling i strandnära lägen (LIS)
	Jordbruksmark	Mellankommunala frågor
	Kulturmiljö	Hälsa och säkerhet
	Teknisk försörjning	

Del 1 Övergripande frågor



Del 1 Övergripande frågor

Planprocess

Redan när kommunen tar beslut om att ta fram en ny översiktsplan påbörjas planprocessen. För att hantera de sakfrågor som kommunen behöver ta ställning till på bästa sätt behöver flera initiativ tas i ett tidigt skede i planeringsprocessen. Länsstyrelsens målsättning för samverkan och rådgivning i ett tidigt skede i planprocessen är att bidra till att översiktsplanerna blir tydliga och utgör ett stöd för detaljplanering, bygglov och andra ärenden i kommunen.

Figuren visar Länsstyrelsens förslag till samspel mellan kommunen och Länsstyrelsen under arbetet med översiktsplanen, med betoning på de tidiga skedena i planprocessen.



Aktualitetsprövning

I samband med kommunens ställningstagande till aktualiteten i översiktsplanen kan det vara lämpligt att begära en kommunspecifik sammanfattande redogörelse från Länsstyrelsen. Kommunen bör då börja med att utifrån sina egna intressen och denna länsövergripande redogörelse gå igenom sin gällande översiktsplan och ta ställning till aktualiteten. En skriftlig sammanställning kan sedan skickas till Länsstyrelsen tillsammans med en begäran om en kommunspecifik redogörelse.

Kommunen kan fatta beslut om att översiktsplanen är aktuell eller att den behöver göras om, helt eller delvis. Innehållet i översiktsplanen kan dock inte ändras genom beslut om aktualiteten.

Starta översiktsplanearbetet

Vid uppstarten av översiktsplanearbetet behöver kommunens organisation för arbetet bestämmas. Det behövs en politisk styrgrupp och representanter för de verksamheter som berörs. Arbetet bör bedrivas över verksamhetsgränserna för att få med rätt kunskaper från start. Viktiga kompetenser att ha med är till exempel detaljplane- och bygglovshandläggare, trafikplanerare, stadsarkitekt, miljöstrateg, kommunekolog, utredare som hanterar bostads- och befolkningsfrågor, beredskapssamordnare, ansvariga för mark- och exploateringsfrågor, teknisk försörjning samt sociala frågor och lokalförsörjning. Arbets- och styrgruppen bör i möjligaste mån ha en sammansättning av både kvinnor och män, av personer i olika åldrar samt personer med olika bakgrund.

Definiera de strategiska frågor som kommunen behöver behandla i den fysiska planeringen, samt vilka andra aktörer kommunen behöver samarbeta med. Det kan till exempel handla om efterfrågan på bostäder och industrimark i förhållande till service och transporter, handelns och näringslivets utveckling och befolkningsutveckling. Vilka svårigheter och möjligheter innebär olika utvecklingsscenarier? Vilka frågor kräver mellankommunal samordning?

Vilka hållbarhetsutmaningar är de största i kommunen och vilka går att påverka genom fysisk planering? I diskussionen bör både politiker och flera av kommunens verksamheter delta. Ekonomiska, ekologiska och sociala hållbarhetsaspekter behöver beaktas.

Det kan också vara bra att diskutera på vilket sätt kommunen vill använda den färdiga översiktsplanen och vad det innebär för dess utformning och innehåll. Hur ska riktlinjer formuleras för att vara till stöd i efterföljande planering och andra ärenden? Finns det frågor som behöver behandlas djupare än andra?

Samråd

Länsstyrelsen ser gärna att kommunen i ett tidigt skede bokar in ett möte mellan Länsstyrelsen, Trafikverket och Region Jönköpings län inklusive Länstrafiken. Från kommunen bör den politiska styrgruppen samt de tjänstemän som är mest involverade i översiktsplanearbetet delta. Mötet kan behövas för att i sin översiktsplan kunna förhålla sig till relevanta nationella och regionala mål, planer och program, samt för att inleda arbetet med en strategisk miljöbedömning. Dessa tidiga kontakter får ses som en viktig del av samrådet.

Enligt 3 kap 10 § plan- och bygglagen ska länsstyrelsen under samrådet ”ta till vara statens intressen och tillhandahålla underlag för kommunens bedömningar och ge råd i fråga om sådana allmänna intressen enligt 2 kap. som hänsyn bör tas till vid beslut om användningen av mark- och vattenområden”. Denna rapport utgör en väsentlig del av Länsstyrelsens insats under samrådskedet.

Under den formella samrådstiden ska Länsstyrelsen samordna de statliga myndigheternas synpunkter när det gäller statliga intressen. Länsstyrelsen efterfrågar i princip alltid synpunkter från Försvarsmakten, Trafikverket, SGI och Skogsstyrelsen. Myndigheterna kan också ha synpunkter som sakägare, vilket kommunen behöver uppmärksamma och samråda med myndigheten om.

Medborgardialog en mänsklig rättighet

De mänskliga rättigheterna ska beaktas i all myndighetsutövning. I planprocessen handlar det om de berördas tillgång till information och möjlighet att på ett meningsfullt sätt framföra sina synpunkter under processen. I översiktsplanarbetet är det betydelsefullt med en bred representation i den grupp som arbetar fram översiktsplanen samt att samrådsmöten och andra kontakter med allmänheten hålls så att så många som möjligt kan delta och framföra sina synpunkter.

För att nå ut till så många som möjligt bör möten hållas vid tider och på platser som gör att informationen kan inhämtas från människor i olika livssituationer; föräldralediga, heltidsarbetande, pensionärer och så vidare. Det ska också vara möjligt för dem som inte har svenska som modersmål samt för personer med syn- eller hörselnedsättning att ta del av tankarna i översiktsplanen och att lämna synpunkter. Det kan underlätta att använda flera olika informationskanaler för att lyckas med detta; fysiska möten, olika digitala verktyg, annonsering med mera. Att arrangera möten och dialog genom lokala föreningar är ett bra sätt att nå ut till fler grupper i samhället. Föreningarna kan också representera särskilda intressen som behöver beaktas i översiktsplanarbetet.

Sedan gäller det att spegla dessa olika gruppers förutsättningar och behov i planförslaget. I konsekvensbeskrivningen enligt PBL kan man när det gäller de sociala konsekvenserna stämna av om de olika samhällsgruppernas behov har uppmärksammats i planförslaget.

Utställning och antagande

Länsstyrelsen ska vid utställningen lämna ett granskningsyttrande där eventuella kvarstående synpunkter gällande de statliga och mellankommunala frågorna framförs. Yttrandet ska utgöra en del av det antagna planförslaget. Det ska också särskilt framgå om det finns förslag där kommunen och Länsstyrelsen inte är överens. Kommunen ska då i översiktsplanelandhandlingarna markera de specifika förslag i text och på karta där Länsstyrelsen har en avvikande mening. (3 kap 20 § PBL).

Efter att översiktsplanen har vunnit laga kraft, ska handlingarna skickas till Boverket, Länsstyrelsen med flera enligt 3 kap 22 § PBL. När det gäller digitala översiktsplaner, behöver kommunen skicka handlingar i ett format som kan arkiveras digitalt av Länsstyrelsen så länge det inte finns någon annan lösning för arkivering av digitala handlingar. De format som för närvarande är godkända av Riksarkivet (RA-FS 2009:2) eller som kan konverteras till godkänt format är till exempel PDF, DOC, DOCX, RTF, TXT, JPEG, TIF, PNG.

Översiktsplanens innehåll

Figuren på nästa sida visar vad översiktsplanen ska innehålla och förhålla sig till enligt plan- och bygglagen och miljöbalken.

Spalten med rubriken Innehåll visar det som översiktsplanen ska innehålla enligt PBL. Allt planeringsunderlag får ses som bakgrundsinformation och planförslaget ska klargöra på vilket sätt kommunen tar hänsyn till eller tar till vara på de värden och intressen som är av allmänt intresse. När det gäller till exempel riksintressen ska kommunen utifrån de värden som utgör riksintresset och det förändringstryck som råder, redovisa hur riksintressena *tillgodoses* i översiktsplanen.

Utöver riksintressena avgör kommunen vilka allmänna intressen som är relevanta att ta hänsyn till i översiktsplanen.

Mellankommunala frågor kan inte definieras generellt och kan beröra delar av statliga och allmänna intressen.

Planeringsunderlag/analys		Planförslag
Allmänna intressen	Statliga intressen	Innehåll
<p>Grundläggande hushållning: Mark- och vattenområden används för det ändamål de är mest lämpade för med hänsyn till beskaffenhet, läge och behov. Företräde åt sådan användning som från allmän synpunkt medför en god hushållning.</p> <p>Främja:</p> <ul style="list-style-type: none"> • ändamålsenlig struktur • socialt god livsmiljö • långsiktigt god hushållning • god ekonomisk tillväxt • bostadsbyggande och utveckling av bostadsbeståndet <p>med hänsyn till:</p> <ul style="list-style-type: none"> • natur- och kulturvärden • miljö- och klimataspekter • mellankommunala och regionala förhållanden <p>Lokalisering med hänsyn till:</p> <ul style="list-style-type: none"> • hälsa och säkerhet • jord-, berg- och vattenförhållanden, • trafik, vattenförsörjning, avlopp, avfallshantering, elektronisk kommunikation, samhällsservice • vatten- och luftföroreningar • bullerstörningar • risken för olyckor, översvämning och erosion • energiförsörjning och energihushållning <p>Hushållning:</p> <ul style="list-style-type: none"> • Stora opåverkade områden • Ekologiskt särskilt känsliga områden • Jord- och skogsbruk • Yrkesfiske • Natur- kultur-, friluftsvärden • Värdefulla ämnen eller material • Anläggningar för industriell produktion, energiproduktion, energidistribution, kommunikationer, vattenförsörjning eller avfallshantering • Totalförsvaret 	<p>Riksintressen (3 kap MB):</p> <ul style="list-style-type: none"> • Yrkesfiske • Naturmiljö • Kulturmiljö • Friluftsliv • Värdefulla ämnen eller material • Energiproduktion - vindbruk • Kommunikationer • Vattenförsörjning • Totalförsvaret <p>Namngivna riksintressen (4 kap MB):</p> <ul style="list-style-type: none"> • Vättern med öar & strandområden • Emån • Natura 2000 <p>MKN (5 kap MB): Miljökvalitetsnormer för luft, vatten, buller</p> <p>LIS (7 kap MB): Områden för landsbygdsutveckling i strandnära läge</p> <p>Hälsa och säkerhet (PBL): Människors hälsa och säkerhet samt risken för olyckor, översvämning eller erosion</p>	<p>Under samrådet ska kommunen redovisa (3 kap 8 § PBL):</p> <ul style="list-style-type: none"> • förslagets innebörd, • skälen till förslaget, • förslagets konsekvenser och • det planeringsunderlag som har betydelse från nationell, regional, mellankommunal eller annan synpunkt <p>Ska framgå av ÖP (3 kap 5 § PBL):</p> <ul style="list-style-type: none"> • grunddragen i mark- och vattenanvändningen • hur den byggda miljön ska användas, utvecklas och bevaras • hur kommunen avser att tillgodose de redovisade riksintressena och följa gällande miljökvalitetsnormer, • hur ta hänsyn till nationella och regionala mål, planer och program av betydelse för en hållbar utveckling • hur tillgodose det långsiktiga behovet av bostäder • landsbygdsutveckling i strandnära läge • kommunens syn på risken för skador på den byggda miljön som kan följa av översvämning, ras, skred och erosion som är klimatrelaterade samt på hur sådana risker kan minska eller upphöra
PBL och MB		
PBL		
MB		

Konsekvensbeskrivning

Det finns krav på konsekvensbeskrivning enligt både plan- och bygglagen och miljöbalken. Kommunen kan välja att samordna arbetet med konsekvensanalyserna om det underlättar processen och redovisningen. Det ska dock vara tydligt vilken del av handlingarna som utgör miljökonsekvensbeskrivningen enligt miljöbalken.

Strategisk miljöbedömning enligt miljöbalken

Syftet med en miljöbedömning är att integrera miljöaspekter i planering och beslutsfattande så att en hållbar utveckling främjas i enlighet med 6 kap 1 § miljöbalken (1998:808, MB). Den strategiska miljöbedömningen ska göras så att den uppfyller kraven i miljöbalkens sjätte kapitel. Innehåll och samrådsprocess regleras av 6 kap 9-21 §§ MB. I de allra flesta fall behövs ingen undersökning av behovet av strategisk miljöbedömning när det gäller en översiktsplan, utom om det gäller en fördjupning för ett område av mycket begränsad omfattning.

Avgränsningen av vad som kan medföra betydande miljöpåverkan ska samrådats med Länsstyrelsen. Kommunen kan ta kontakt med planhandläggaren på Länsstyrelsen och boka ett möte i ett tidigt skede i planprocessen. Sedan bör kommunen skicka ett förslag till avgränsning som Länsstyrelsen lämnar synpunkter på och bekräftar att samråd har skett angående avgränsningen. Förslaget kan innehålla en tänkt disposition av miljökonsekvensbeskrivningen och en redogörelse av de frågor som kan medföra betydande miljöpåverkan.

De samlade effekterna av alla förändringar i förhållande till miljö kvalitetsmålen är särskilt viktiga att belysa vid arbetet med en översiktsplan. Befintliga anläggningar eller ny markanvändning som kan ge upphov till stora konsekvenser för omgivande markanvändning eller miljö kan också behöva belysas i miljökonsekvensbeskrivningen. Miljöbalkens 6 kap 3-8 §§ och Miljöbedömningsförordningen (2017:966) som vanligtvis är utgångspunkt för undersökningen kan användas för avgränsningen av den betydande miljöpåverkan.

För att den strategiska miljöbedömningen ska uppfylla sitt syfte behöver den göras parallellt med översiktsplanarbetet och på ett sådant sätt att det finns en möjlighet att påverka utformningen av planförslaget.

Det bör finnas en redovisning av de alternativ som övervägts i planeringsprocessen, en översiktlig bedömning av konsekvenserna av olika val, samt vilka val som gjorts. En sammanfattning av förloppet kan utgöra en viktig del av konsekvensbeskrivningen. Ett alternativ som alltid bör bedömas är en bebyggelseutveckling inom redan ianspråktagen mark. Kan behovet av bostäder och verksamhetsetableringar tillgodoses utan att ny mark tas i anspråk? Hur stor andel kan tillgodoses inom befintlig struktur? Se del 2, Allmänna intressen.

Om samrådsprocessen för översiktsplanen och den strategiska miljöbedömningen samordnas, uppfylls även miljöbalkens krav på samrådsprocessen för strategisk miljöbedömning.

Redan i startskedet för strategisk miljöbedömning kan det vara bra att tänka på vilket sätt planens genomförande och miljöpåverkan ska följas upp. Om den betydande miljöpåverkan till exempel har bedömts vara trafikökning eller ianspråktagande av jordbruksmark eller naturområden, så är det den förändringen som ska följas upp.

Konsekvenser enligt plan- och bygglagen

Konsekvensbeskrivningen enligt plan- och bygglagen bör innehålla samtliga hållbarhetsdimensioner, det vill säga miljömässiga, sociala och ekonomiska konsekvenser. Preciseringarna av miljö kvalitetsmålet God bebyggd miljö kan utgöra grunden i konsekvensbeskrivningen. Vad som är en god bebyggd miljö kan skilja sig åt för människor i olika livssituationer. Därför finns det anledning att belysa preciseringarna utifrån de olika förutsättningar som barn, unga, gamla, kvinnor, män och personer med funktionsvariation har. Social konsekvensanalys och barnkonsekvensanalys är tillämpbara metoder. För att bredda de sociala aspekterna kan Agenda 2030-målet hållbara städer och samhällen användas som utgångspunkt.

Ekonomiska konsekvenser kan handla om näringslivets möjligheter att utvecklas och kommunens investeringar i samband med exploatering. En social aspekt av de ekonomiska konsekvenserna är hur resurser kommer olika samhällsgrupper till del.

Ekologiska konsekvenser kan handla om planens påverkan på ekosystemtjänster och ekologiska samband. De ekologiska konsekvenserna behandlas sannolikt även i den strategiska miljöbedömningen enligt miljöbalken och kan samordnas på lämpligt sätt.

Nationella och regionala mål, planer och program

I detta avsnitt beskrivs de mål, planer och program som Länsstyrelsen bedömer vara de viktigaste att förhålla sig till i översiktsplaneringen. I första hand beskrivs de regionala strategierna och åtgärdsprogrammen eftersom de uttrycker vad vi på länsnivå har kommit överens om att arbeta med för att uppnå de nationella målen.

Agenda 2030

FN:s generalförsamling antog Agenda 2030 för hållbar utveckling hösten 2015. Den innebär att alla medlemsländer förbundit sig att arbeta för att uppnå en socialt, miljömässigt och ekonomiskt hållbar värld till år 2030. Agendan innehåller bland annat 17 globala mål som omfattar alla tre hållbarhetsperspektiven. Det mål som särskilt rör fysisk planering är mål 11; Hållbara städer och samhällen. I Sverige har Agenda 2030-delegationen identifierat följande utmaningar inom mål 11: bostadssegregation, bostadsbrist och ökad skuldsättning, risk för kvalitetsbrister i planering och byggande vid en hög byggtakt, städers klimat- och miljöpåverkan samt städernas bristande motståndskraft.

Arbetet med att genomföra agendan följer flera principer. En är att målen är integrerade och odelbara. Det betyder att inget mål kan nås på bekostnad av ett annat och framgång krävs inom alla områden för att målen ska kunna uppnås. En annan princip är att ingen ska lämnas utanför. Agendan måste genomföras med särskild hänsyn till de människor och samhällen som har sämst förutsättningar.

Den 14 juni 2018 beslutade regeringen om Sveriges handlingsplan för Agenda 2030. Handlingsplanen innehåller politiska åtgärder för åren 2018–2020 och lyfter fram sex tvärssektoriella fokusområden. Fokusområdet Hållbara samhällen innehåller åtgärder som är särskilt relevanta för fysisk planering. Åtgärderna är formulerade så att fokusområdet hänger ihop med alla Agenda 2030-mål. Landsbygdens livskraft, hållbara städer och minskad segregation ska främjas genom åtgärder som till exempel samordning av fysisk planering på olika nivåer, satsningar i den nationella transportplanen, Boverkets uppdrag att stärka arkitektur och gestaltad livsmiljö och satsning på områden med socioekonomiska utmaningar.

I handlingsplanen beskrivs även sådant som redan beslutats som till exempel regeringens strategi för levande städer, stadsmiljöavtalen för kollektivtrafik och cykeltrafik, stöd för stadsgrönnska och ekosystemtjänster, investeringsstöd för bostäder, strategiarbete för kulturmiljöfrågor och klimatanpassning.

Genom att utgå från mål 11 och Sveriges handlingsplans fokusområde Hållbara samhällen får man med sig de viktigaste aspekterna i Agenda 2030 som kan knytas till översiktsplaneringen.

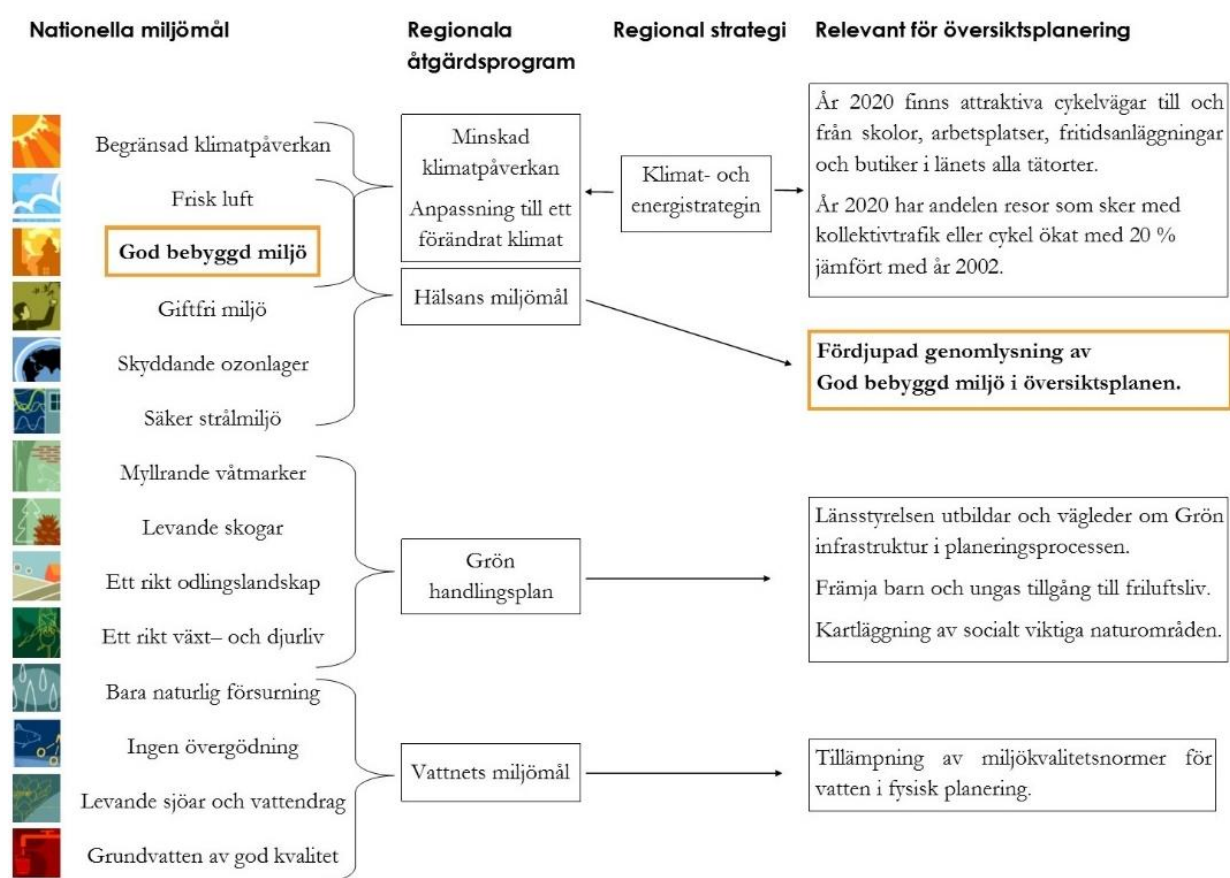
Miljö kvalitetsmål

Riksdagen har beslutat om 16 miljö kvalitetsmål som ska vara uppnådda inom en generation från beslutsåret, det vill säga till år 2020. Undantaget är miljömålet Begränsad klimatpåverkan som ska uppnås senast år 2050. Miljö målen beskriver den kvalitet och det tillstånd för Sveriges miljö, natur- och kulturresurser som är ekologiskt hållbara på lång sikt. Generationsmålet anger inriktningen för den samhällsomställning som behöver ske medan etappmål ger en mer preciserad vägledning om vilka åtgärder, planer eller program som krävs.

En viktig del i det regionala och lokala miljömålsarbetet är arbetet med åtgärdsprogrammen och tillhörande åtgärder. I länet arbetar vi utifrån följande program:

- Minskad klimatpåverkan 2015–2019 (reviderat år 2017)
- Anpassning till ett förändrat klimat 2015–2019 (reviderat år 2017)
- Hälsans miljömål 2016–2020
- Vattnets miljömål 2017–2021
- Grön handlingsplan 2018–2022

Figuren nedan ger en översikt av de nationella miljökvalitetsmålen samt de regionalt beslutade åtgärderna och målen med störst relevans för översiktsplaneringen. God bebyggd miljö med dess preciseringar är det mål som tydligast anger inriktningen för översiktsplanering. Alla de regionala åtgärdsprogrammen innehåller dock åtgärder som berör översiktsplanering.



De nationella miljömålen uttryckt på regional nivå. Urval av störst intresse för översiktsplanering.

GOD BEBYGGD MILJÖ

Vid en genomlysning av miljö kvalitetsmålet God bebyggd miljö i översiktsplanen utifrån de tio preciseringarna uppnås syftet med många av de andra målsättningarna. Se avsnittet Konsekvenser enligt plan- och bygglagen. De tio preciseringarna finns i sin helhet på SverigesMiljömål.se.

Regeringen har i Strategin för Levande städer formulerat ett övergripande mål:

Hållbara städer är inkluderande och tillgängliga stadsmiljöer som erbjuder alla människor en attraktiv och grön livsmiljö. Närhet gör att det är enkelt att leva sitt vardagsliv och ta sig fram med hållbara transporter, som till exempel gång och cykel. Helhetsyn i planeringen tillsammans med smarta lösningar bidrar till städer där människor kan leva klimatsmart, hälsosamt och tryggt.

Utifrån strategin har nya etappmål och indikatorer för miljömålet God bebyggd miljö tagits fram.

De nya etappmålen:

- Andelen persontransporter med kollektivtrafik, cykel och gång i Sverige ska vara minst 25 procent år 2025, uttryckt i personkilometer, i riktning mot att på sikt fördubbla andelen för gång-, cykel- och kollektivtrafik.
- Kommunerna ska senast år 2020 ha tillgång till en utvecklad metod för att ta tillvara och integrera stadsgrönska och ekosystemtjänster i urbana miljöer vid planering, byggande och förvaltning i städer och tätorter
- En majoritet av kommunerna ska senast år 2025 ta tillvara och integrera stadsgrönska och ekosystemtjänster i urbana miljöer vid planering, byggande och förvaltning i städer och tätorter.

De nya indikatorerna:

- Andel nybyggda bostäder inom 400 meter från hållplats.
- Andel av befolkning inom tätort som bor inom 400 meter från hållplats.
- Tillgång till service och grönska
Närhet till skyddad natur visar hur stor del av befolkningen som har mindre än 1 km till skyddad natur från sitt boende. Indikatorn innehåller även ett ”tillgänglighetsindex” över närhet till service i de olika kommunerna, dvs hur många som bor inom 1000 meter i vägnätet till livsmedelsbutik, vårdcentral och grundskola.

LÄGET I LÄNET

I länet är det endast ett av de regionala miljömålen; grundvatten av god kvalitet, som anses vara nära att nås till år 2020. Med dagens utgångsläge bedöms övriga miljömål inte kunna nås tills dess. På SverigesMiljömål.se finns alla regionala bedömningar av miljömålen i länet samlade.

Utvecklingen i miljön är neutral för Frisk luft, Levande sjöar och vattendrag, Grundvatten av god kvalitet, God bebyggd miljö, Levande skogar och Myllrande våtmarker. Den ökade byggtakten ställer krav på kommunernas plan- och klimatanpassningsarbete och att miljömålen beaktas när olika intressen ställs mot varandra.

För Ett rikt odlingslandskap och Ett rikt växt och djurliv bedöms utvecklingen som negativ, framförallt med anledning av att livsmiljöer fragmenteras och arter försvinner.

När det gäller det nya etappmålet för hållbar stadsutveckling, transporter, står kollektivtrafik, cykel och gång i länet för i genomsnitt 15 procent av resandet under perioden 2011-2016. Detta är lägre än genomsnittet för landet. Under motsvarande period stod bilresandet för i genomsnitt 84 procent. Andelen persontransportresor till fots och med cykel utgör en liten andel som varit relativt konstant. Andelen kollektivtrafik visar möjligen en svagt minskande trend de senaste åren, medan andelen resande med bil möjligen visar en ökning.

Andelen resor med kollektivtrafik, cykel och gång behöver öka om länet ska bidra till etappmålet 25 %.

På riksnivå visar resvanundersökningarna att män i genomsnitt reser längre än kvinnor. Vidare framgår att det är en större andel kvinnor som använder kollektivtrafik, gång och cykel jämfört med män.

Energi och klimat

Klimatpåverkan behöver minska på alla nivåer i samhället för att bromsa klimatförändringarna. Samtidigt behöver samhället klimatanpassas för att minska konsekvenserna av de klimatförändringar som redan sker. Här följer aktuella mål för minskad klimatpåverkan.

Sveriges energi- och klimatmål

- År 2040 ska Sverige ha 100 procent förnybar elproduktion.
- År 2030 ska energianvändningen vara 50 procent effektivare jämfört med 2005, uttryckt i termer av tillförd energi i relation till BNP.
- Senast år 2045 ska Sverige inte ha några nettoutsläpp av växthusgaser till atmosfären, för att därefter uppnå negativa utsläpp. De kvarvarande utsläppen från verksamheter inom svenskt territorium ska dock vara minst 85 procent lägre än utsläppen år 1990.

EU:s energi- och klimatmål till 2030, med 27 % förnybar energi, 27 % effektivare energianvändning och 40 % lägre växthusgaser är en del av de svenska målen men Sverige har ambitiösare mål.

Vision 2050: Jönköpings län är ett plusenergilän (Klimat- och energistrategi för Jönköpings län)

Det är lätt att leva, bo och resa energieffektivt och fossilfritt i Jönköpings län.

Till år 2050 minskar Jönköpings län behovet av energi och ökar produktionen av förnybar energi, så att länet blir självförsörjande och kan sälja ett överskott av förnybar energi till andra län och länder.

Övergripande mål

- > År 2050 är energianvändningen i Jönköpings län mindre än 8 000 Gwh.
- > År 2050 producerar vi i Jönköpings län minst 9 000 GWh förnybar energi.
- > År 2050 är utsläppen av koldioxid lägre än 1 ton per år och invånare.
Målet avser endast koldioxid och inte övriga växthusgaser.

LÄGET I LÄNET

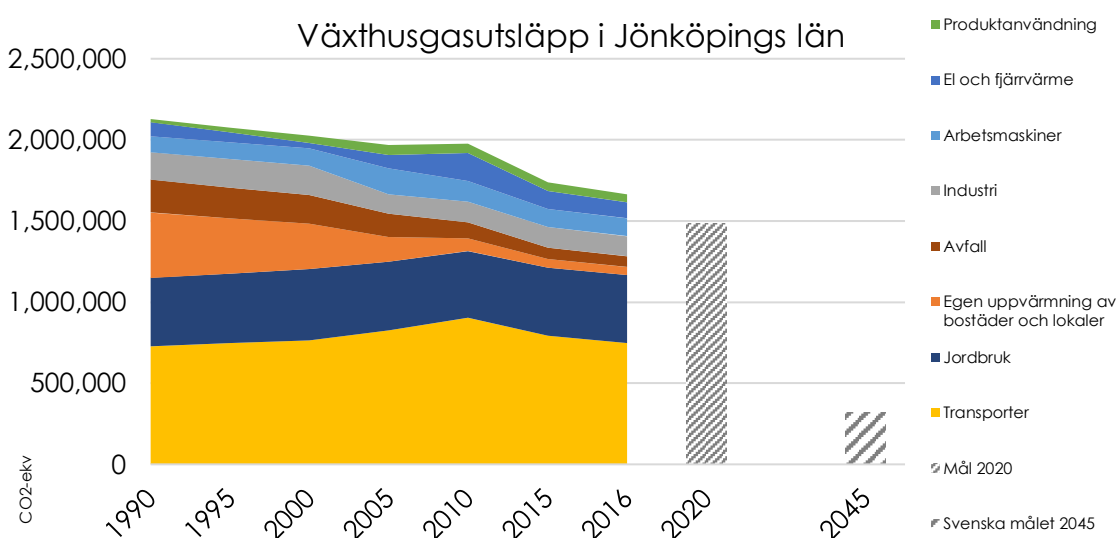
ENERGI

Den totala energianvändningen i länet har varit relativt konstant sedan 90-talet. Det är en lång väg kvar för att nå de nationella och länets mål att minska energianvändningen. Transportsektorn står för störst andel tätt följt av hushåll och industrin. I länet används mest el och oljeprodukter, det sistnämnda utgörs främst av bränslen till fordon. Elproduktionen i länet är drygt 1 000 GWh och har ökat kraftigt under 2000-talet tack vare ökad utbyggnad av vind- och kraftvärmeproduktion.

År 2016 var den förnybara energiproduktionen i länet 30 procent av användningen. Den största andelen består av biobränsle följt av vind, vatten och sol. För att vi ska nå länets vision om plusenergilän behövs mycket mer utbyggnad av förnybar energi.

VÄXTHUSGASER

Växthusgasutsläppen i länet har minskat något under de senaste åren. Sedan 1990 har utsläppen av växthusgaser minskat med 21 procent. De största utsläppen i länet står transportsektorn för, följt av jordbruk. För att nå våra klimatmål måste utsläppen i länet minska kraftigt.



Källa: SMED

Omställningen för minskade utsläpp i transportsektorn går långsamt jämfört med andra sektorer i samhället. I länet är transportsektorn den största källan till växthusgasutsläpp och står för närmare 45 procent av de totala utsläppen. Dessutom är transportsektorn den mest energianvändande och står för över 30 procent av den totala energianvändningen.

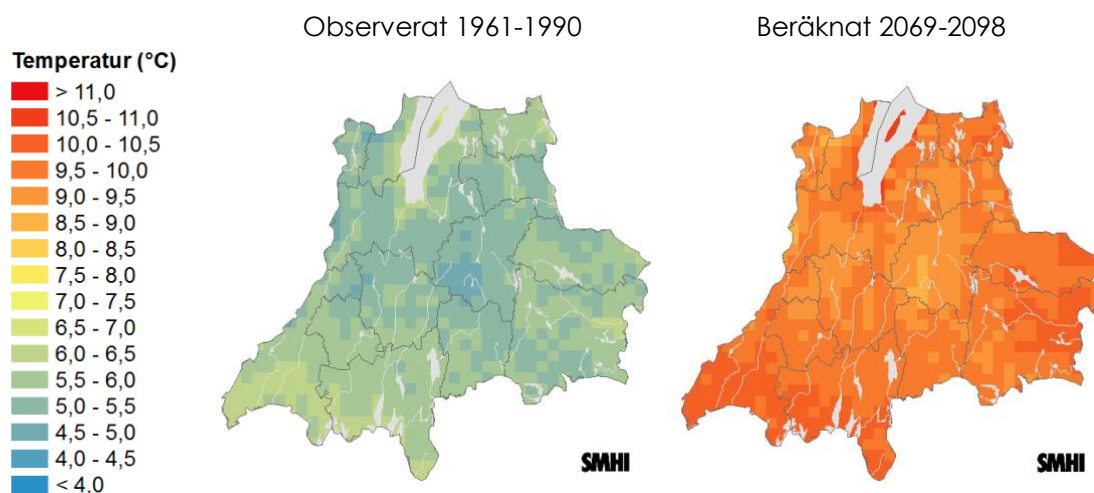
I transportsektorn (inrikes transporter) står personbilar för ungefär hälften av utsläppen, följt av tunga lastbilar och lätta lastbilar. Andelen personbilar i trafik som drivs med olika typer av förnybara drivmedel är oerhört låg och utgör enbart en bråkdel. Närmare 95 procent av alla personbilar i länet drivs med fossila drivmedel.

KLIMATFÖRÄNDRING

I länet har lufttemperaturen stigit med cirka 1 grad jämfört med referensperioden 1961-1990, och beräknas stiga ytterligare 4 grader till år 2100 (enligt RCP 8,5, vilket är den utvecklingsbana världen följer idag och som är mest sannolik att världen fortsätter att följa). Framförallt sker ökningen på vintern och sommaren. Detta sker jämnt över hela länet. Vinterns snö faller således som regn, med betydligt högre vattenflöden än idag under hela vintern som följd. Regnet som faller kommer att samlas i kraftiga skurar och skapar därmed fler och större översvämningar än idag. Här finns regionala skillnader, men i genomsnitt ökar årsmedelnederbörden med 10-20 procent. I den sydvästra delen av länet antas dock regnmängden på vintern öka med nästan 50 procent.

Värmeböljor (antalet sammanhängande dagar över 20 grader) förväntas hålla i sig upp till två veckor. Idag är genomsnittet två dagar per år. Markfuktigheten och vattenflödena minskar därmed på sommaren, men ökar på vintern. Växtsäsongen ökar från referensperiodens 6,8 månader till 9,1 månader år 2100. På grund av klimatförändringen förflyttas växtzonerna med cirka en meter i timman. På grund av att luften blir varmare ökar avdunstningen från marken och vattenytor och samtidigt behöver vegetationen mer vatten. Därför minskar tillgången på vatten i åar, bäckar, sjöar och i marken och grundvattennivåerna sjunker.

Effekterna av klimatförändringarna antas bli omfattande. Ökade nederbördsmängder och längre torrperioder leder till förändrade grund- och ytvattennivåer vilket förändrar förutsättningarna för att kunna bevara olika värden. Indirekt kommer åtgärder för att hantera effekterna av klimatförändringarna också kunna innebära ingrepp eller annan påverkan på natur- och kulturmiljövärden. Beroende på hur samhället hanterar dessa utmaningar behöver konsekvenserna inte nödvändigtvis bli negativa - bara annorlunda jämfört med hur det är idag.



Temperaturen (medelvärden av högsta årsmedeltemperaturen) för Jönköpings län beräknas öka med knappt 5°C till slutet av seklet jämfört med perioden 1961-1990 enligt scenario RCP8,5. Källa: Framtidsklimat i Jönköpings län, SMHI

Regional utvecklingsstrategi 2019-2035

Region Jönköpings län har reviderat den regionala utvecklingsstrategin från 2013, nu med fokus på tidsperioden 2019-2035. Den är på remiss och är ännu inte beslutad. Eftersom den reviderade versionen snart kommer att vara den gällande och dessutom har formulerats

med tydligare kopplingar till den fysiska planeringen, så väljer Länsstyrelsen att lyfta fram den nya versionen här.

Av de fem prioriterade områdena är det främst *1. En hållbar region* och *2. En attraktiv och tillgänglig region* som kommunen bör förhålla sig till i översiktsplaneringen. Det finns ett antal indikatorer inom dessa områden som går att påverka genom fysisk planering. Miljökvalitet, tillgänglighet till tjänster, segregation, boendeformer, bostadsbyggnation, digital uppkoppling, närhet till kollektivtrafik och arbetsplats påverkas av lokaliseringen av olika typer av funktioner i samhället samt utformningen av dem. Medborgardialogen i översiktsplaneringen är av betydelse för engagemanget och delaktigheten.

Agenda 2030 och hållbarhetsaspekterna är integrerade i strategin.

Friluftsliv

Naturvårdsverket definierar friluftsliv som ”vistelse utomhus i natur- och kulturlandskap för välbefinnande och naturupplevelse utan krav på tävling”.

Det övergripande syftet med friluftspolitiken i Sverige är att stödja människors möjligheter att vara i naturen och utöva friluftsliv där allemansrätten är en grund. Riksdagen har satt upp tio nationella mål som tillsammans bidrar till detta. Flera myndigheter ansvarar för arbetet med att nå målen.

Flera av de tio friluftspolitiska målen har en tydlig koppling till samhällsplaneringen och är relevanta för kommunernas arbete med exempelvis grönstrukturplaner och friluftslivsplaner, främst de två mål som Boverket ansvarar för: Tillgänglig natur för alla och Attraktiv tätortsnära natur.

Det finns inga särskilda mål för friluftslivet på regional nivå. Istället utgår vi från de nationella målen. I Grön handlingsplan som har tagits fram av Länsstyrelsen i samverkan med andra aktörer i länet finns åtgärder och insatsområden som berör friluftsliv.

Folkhälsa

Folkhälsoarbete innebär att skapa förutsättningar i samhället så att hela befolkningen kan få en god hälsa på lika villkor. Insatser för att främja och förbättra folkhälsan är av stor betydelse för en hållbar utveckling. Några av de största folkhälsoproblemen är tydligt kopplade till att vi rör på oss för lite. Levnadsvanorna är individuella, men de påverkas av hur livsvillkoren i samhället ser ut, som till exempel hur den byggda miljön är utformad och strukturerad, människors tillgång till attraktiva gång- och cykelvägar eller till parker och grönområden.

I juni 2018 antog riksdagen ett nytt övergripande mål och en ny målstruktur för folkhälsopolitiken, som innebär en mer långsiktig och förebyggande struktur för folkhälsoarbetet. Målet är att skapa samhälleliga förutsättningar för en god och jämlik hälsa i hela befolkningen och sluta de påverkbara hälsoklyftorna inom en generation. Det finns åtta målområden varav ett är Boende och närmiljö.

Folkhälsan i Sverige är i ett internationellt perspektiv god och den utvecklas också positivt för de allra flesta. Utvecklingen skiljer sig dock mellan olika sociala grupper. För vissa grupper har utvecklingen gått långsammare eller stått stilla. För att nå regeringens mål behöver hälsan därför särskilt höjas för dem med sämst hälsa. Till exempel har de med högre utbildning generellt sett bättre hälsa än de med lägre utbildning. Ojämlighet kan

också kopplas till boendeort eller -område, närhet till grönområden med mera. Möjligheterna att bosätta sig där man vill påverkas också av inkomstnivå.

Region Jönköpings län har tagit fram en strategi för 2016-2025, ”Tillsammans för jämlik hälsa och ett bra liv i Jönköpings län” samt en handlingsplan för 2018-2020. I handlingsplanen finns inga direkta åtgärder inom översiktsplanering, men den hänvisar till de åtgärder som finns i Länsstyrelsens åtgärdsprogram Hälsans miljömål.

Jämställdhetsstrategi

Länsstyrelsen har tagit fram strategin Ett jämställt Jönköpings län - Jämställdhetsstrategi för Jönköpings län 2018–2020. Syftet med strategin är att ange en riktning för arbetet med jämställdhet i länet. Den ska också ge inspiration och stöd till aktörer som vill påbörja eller utveckla sitt arbete med jämställdhet. Visionen för jämställdhetsarbetet i länet är att kvinnor och män, flickor och pojkar i Jönköpings län ska ha samma makt att forma samhället och sina egna liv.

För att fortsätta och ytterligare stärka det arbete som pågår i offentliga verksamheter, företag, civilsamhället och i olika nätverk, sätter jämställdhetsstrategin upp mål för hur jämställdhetsarbetet ska bedrivas i länet. Följande mål är särskilt viktiga i översiktsplanearbetet.

- Berörda aktörer har kompetens om jämställdhet och om jämställdhetsintegrering som strategi
- Berörda aktörer integrerar ett jämställdhetsperspektiv i sina verksamheter och bidrar till visionen för jämställdhetsstrategin
- Övergripande regionala och lokala processer och strategier är jämställdhetsintegrerade

Integrationsstrategi

Länsstyrelsen har tagit fram Strategi för integrationsarbetet i Jönköpings län 2015-2020. Strategin beskriver vad vi behöver arbeta med i länet när det gäller integration utifrån ett etniskt och kulturellt perspektiv. Strategin beskriver nuläge och utmaningar samt vilka mål och inriktningar arbetet behöver ha fram till år 2020.

Under fokusområde Social sammanhållning finns målet:

- Ett fördomsfritt och inkluderande samhälle

Ett av delmålen är:

- Mer varierat utbud av, och tillgänglighet till mötesplatser

Under fokusområde Bostäder finns målet:

- Tillgång till bostäder för utrikes födda

med delmålen:

- Fler insatser för att öka integration och delaktighet i segregerade områden
- Ökad tillgång till bostäder för nyanlända i länet
- Bättre förutsättningar för boende på och kommunikationer till landsbygden

Transportpolitiska mål

Det övergripande transportpolitiska målet är att säkerställa en samhällsekonomiskt effektiv och långsiktigt hållbar transportförsörjning för medborgarna och näringslivet i hela landet. Därutöver har riksdagen beslutat om ett funktionsmål – tillgänglighet och ett hänsynsmål – säkerhet, miljö och hälsa.

TRANSPORTPLAN

De långsiktiga planerna för utveckling av transportinfrastrukturen syftar till att uppfylla de transportpolitiska målen. Långsiktiga planer för utvecklingen av transportinfrastrukturen görs både på nationell och regional nivå. Den nationella planen tas fram av Trafikverket och innehåller bland annat investeringar på järnvägsnätet och de större vägstråken; nationella stamvägar. Den regionala transportplanen tas fram av Region Jönköpings län och innehåller främst satsningar på de regionala vägarna.

Specifika projekt som finns med i aktuella transportplaner för perioden 2018 - 2029 är Riksväg (Rv) 26, Månseryd–Mullsjö, Rv 40 Nässjö–Eksjö, Rv 40 Förbi Eksjö, E4 Genom Jönköping, E4, trafikplats Ljungarum (genomgående körfält), Rv 26, Mullsjö–Slättäng, Rv 26, Hedentorp–Månseryd, Rv 32 Sunneränga–Marbäck, Rv 32 Traneryd–Tranås S, Rv 27 förbi Bor och Anderstorp – Bredaryd, Väg 842 förbi Tenhult. Åtgärder på järnvägen: Falköping–Sandhem–Nässjö (hastighetsanpassning, ökad kapacitet), Värnamo–Jönköping/Nässjö (elektrifiering, höjd hastighet).

Det finns också avsatt medel för infrastrukturåtgärder för kollektivtrafik och för gång- och cykelvägar. Tre sträckor har pekats ut som prioriterade regionala cykelstråk längs statliga vägar i den regionala transportplanen; Mullsjö – Habo – Jönköping, Barnarp – Tenhult – Forserum – Nässjö, Gislaved. För dem görs åtgärdsvalsstudier för att komma fram till konkreta åtgärder.

Bredbandsstrategi

I den nationella bredbandsstrategin, som beslutades 2017, är målsättningen att 95 procent av alla Sveriges hushåll och företag ska ha tillgång till bredband med hastighet på minst 100 Mbit/s till år 2020.

Livsmedelsstrategi

Den nationella livsmedelsstrategin antogs av riksdagen under år 2017. Regionfullmäktige i Jönköpings län beslutade år 2018 om en regional livsmedelsstrategi med syfte att öka livsmedelsproduktionen. Den regionala livsmedelsstrategin går i denna fråga i linje med den nationella livsmedelsstrategin. I den regionala livsmedelsstrategin betonas att det måste finnas tillgång till odlingsbar mark för att behålla och öka livsmedelsproduktionen. Lantbrukarna konkurrerar för närvarande om jordbruksmarken i länet och detta lyfts fram i den regionala livsmedelsstrategin som ett hinder för att öka produktionen.

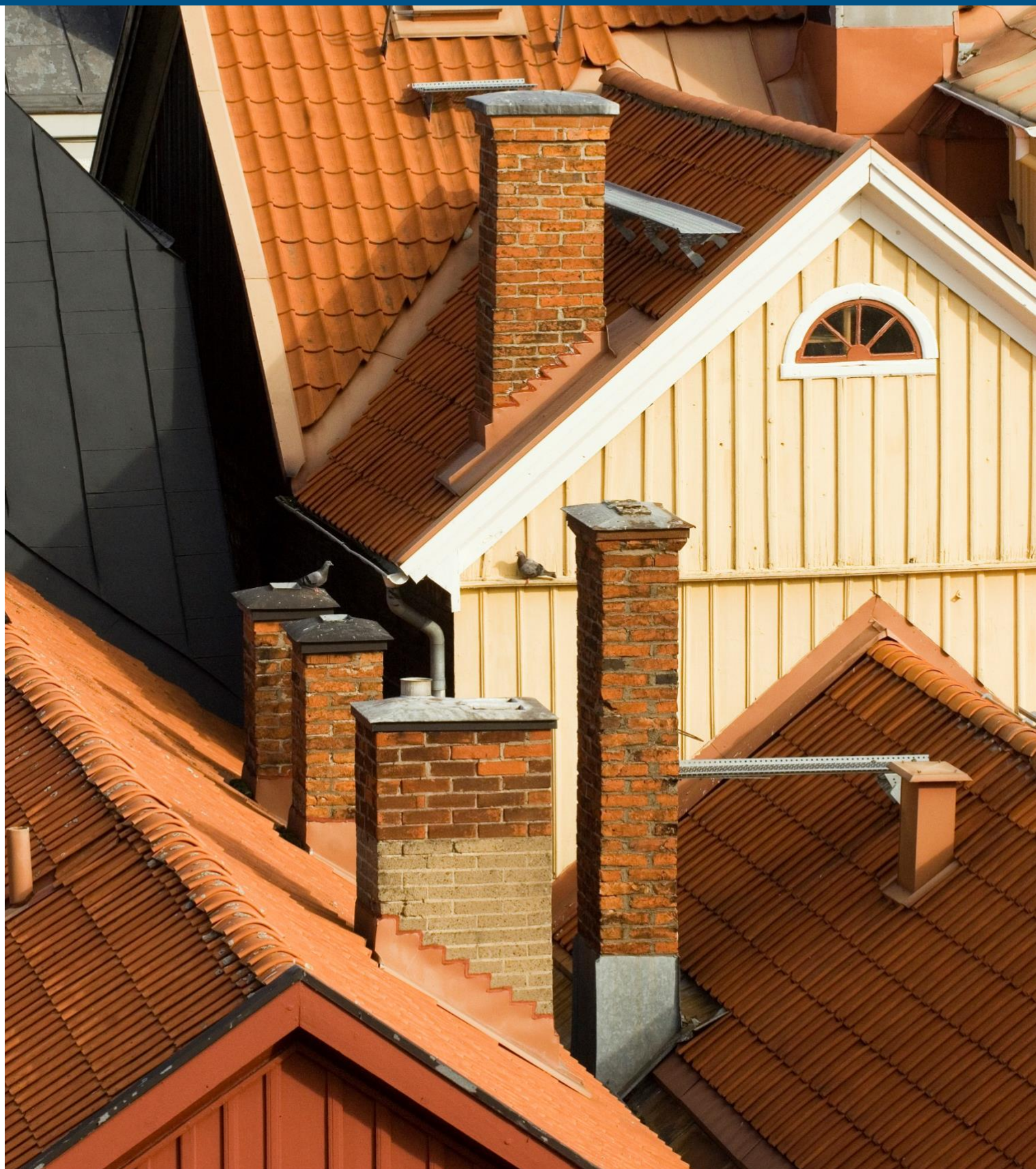
Regionalt serviceprogram

Ett regionalt serviceprogram för länet tas fram av Region Jönköpings län. Syftet med programmet är att stärka tillgången till dagligvaror och drivmedel samt främja lokala

servicelösningar på landsbygden. Länet har en positiv befolkningstillväxt men flera utmaningar finns för de mindre kommunerna när det gäller att bibehålla och utveckla service utanför huvudorten. Inom det regionala serviceprogrammet kan bidrag exempelvis ges till en landsbygdsbutik för att den ska kunna finnas kvar. Ett krav för att en butik ska få stöttning genom serviceprogrammet är att kommunen har en plan för varuförsörjningen.



Del 2 Allmänna intressen



Del 2 Allmänna intressen

Inledning

Utifrån nationella och regionala målsättningar och PBL:s uttryck om ändamålsenlig struktur och långsiktigt god hushållning är det några frågor som översiktsplanen särskilt bör ge vägledning om.

Enligt 3 kap 4 § PBL ska kommunen i översiktsplanen redovisa sin bedömning av hur man tar hänsyn till de allmänna intressena i PBL:s andra kapitel. Där finns en mängd allmänna intressen beskrivna. De som är viktigast att behandla i översiktsplanen är de som handlar om struktur och om lokalisering av bebyggelse, eftersom det är svårt att hantera strukturella frågor i enskilda detaljplaner och bygglov eller andra lokaliseringsärenden.

I översiktsplanarbetet bör kommunen utifrån 2 kap 3 § punkt 1 PBL analysera och aktivt planera för en ändamålsenlig struktur och estetiskt tilltalande utformning av bebyggelse, grönområden och kommunikationsleder. Ledorden kan hämtas från 3 § punkt 2-5, det vill säga hushållning, miljöförhållanden, socialt god livsmiljö, ekonomisk tillväxt, bostadsbyggande och utveckling av bostadsbeståndet. Hänsyn ska tas till de förutsättningar som anges i 2 kap 5 § PBL som handlar om säkerhetsaspekter, markens lämplighet, teknisk försörjning och annan samhällsservice samt energihushållning.

När det gäller allmänna intressen ska även miljöbalkens tredje och fjärde kapitel tillämpas. Där finns bestämmelser om hushållning med mark- och vattenområden.

Utgångspunkten i denna del om allmänna intressen är den byggda miljöns struktur; bebyggelse, grönområden och kommunikationsleder. Utöver det finns några tematiska avsnitt för att förtydliga vissa frågor. I tabellen på sidan 12 finns en sammanställning av de allmänna intressena.

Råd om översiktsplanering - hållbara strukturer

- Arbeta med alla aspekter på ett integrerat sätt eftersom många frågor påverkar varandra och kan utgöra förutsättningar för varandra.
- Vid avvägningar mellan olika intressen ska företräde ges åt sådan användning som från allmän synpunkt medför en god hushållning. En långsiktigt god hushållning ska eftersträvas.
- Ange prioriterad mark- och vattenanvändning med en karta. Komplettera med riktlinjer för hur den byggda miljön ska utvecklas och bevaras. Riktlinjerna behöver formuleras så att de ger en vägledning för efterföljande beslut om till exempel detaljplaner och bygglov.
- För att komma fram till riktlinjer som fungerar vägledande i senare skeden samt för att kunna väga samman olika intressen behövs det oftast fördjupade underlag. Planeringsunderlagen kan fokusera på de områden där kommunen bedömer att det finns ett förändringstryck. Det kan till exempel handla om kulturmiljöinventeringar, naturvärdesinventeringar, övergripande bedömningar av fornlämningsförekomst, VA-utredningar, trafikfrågor.
- Att klimatanpassa och klimatsäkra den fysiska miljön innebär att hänsyn tas till klimatförändringarna och dess effekter på samhället och landskapet. Utgå från de utmaningar som förväntas i länet och i kommunen; som i korthet kan beskrivas med nyckelorden varmare, torrare och blötare. För varje kommun finns en mer detaljerad klimatanalys gjord.
- Samhällsviktiga verksamheter är verksamheter som antingen behövs för att samhället ska fungera, t.ex. kommunikationer, transporter och teknisk försörjning, eller för att hantera störningar och kriser (t.ex. räddningstjänst). Inom kommunens arbete med risk- och sårbarhetsanalys ska samhällsviktig verksamhet identifieras.

Bebyggelse

Enligt 3 kap 2 § PBL ska översiktsplanen bland annat ge vägledning för hur den byggda miljön ska användas, utvecklas och bevaras. Enligt 5 § ska det också framgå hur kommunen avser att tillgodose det långsiktiga behovet av bostäder.

Hur ser en estetiskt tilltalande och ändamålsenlig bebyggelsestruktur ut? Hur skapas en socialt god livsmiljö för alla grupper och hur hushållar man bäst med resurserna vid planeringen av bebyggelsestrukturen samt utvecklar bostadsbeståndet på ett lämpligt sätt? Regeringen har formulerat ett övergripande mål för hållbara städer. De kvaliteter som tas upp kan användas som utgångspunkt för utvecklingen av den byggda miljön; inkluderande och tillgängliga stadsmiljöer och tätorter, en attraktiv och grön livsmiljö, närhet, hållbara transporter och smarta lösningar.

Att ta tillvara på kulturmiljövärdena i befintlig bebyggelse är en central del när det gäller att skapa attraktiva miljöer som förstärker platsens identitet och kan ha betydelse för ekonomisk tillväxt genom befolkningstillväxt och besöksnäring. Se också avsnittet Kulturmiljö.

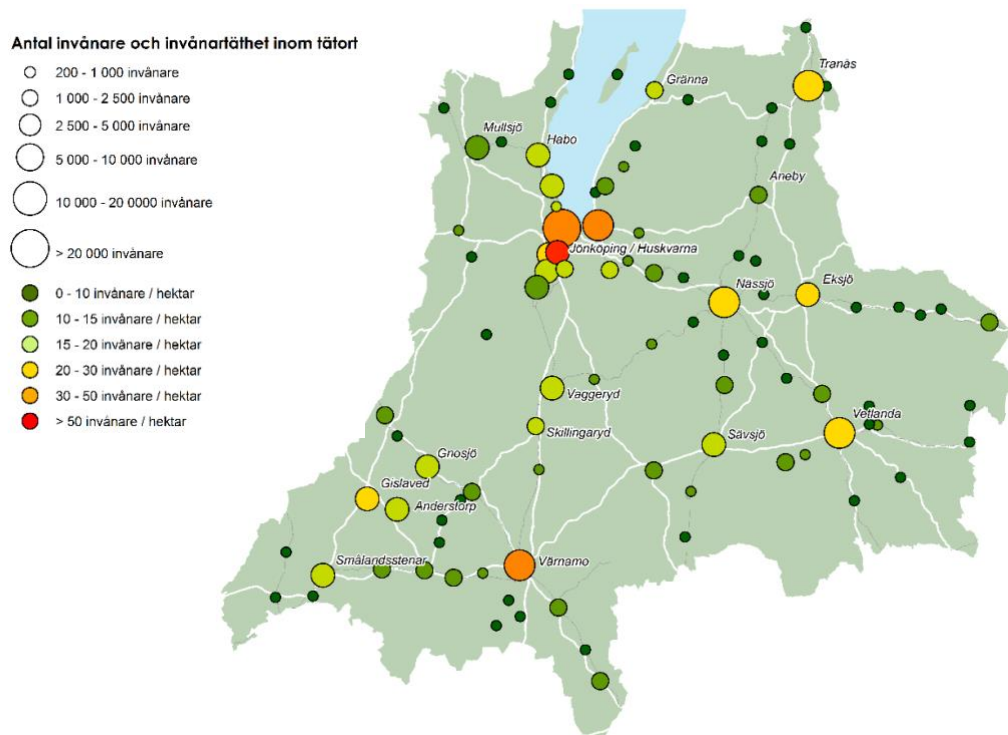
För att tillgodose alla människors rätt till en lämplig bostad, vilket är en mänsklig rättighet enligt FN:s konvention för ekonomiska, sociala och kulturella rättigheter, behöver kommunen ha en helhetsbild av hur behovet ser ut. Utöver tillgången till bostad med vissa grundläggande kvaliteter handlar rätten till lämplig bostad också om att det från bostaden ska finnas tillgång till offentlig service, allmänna platser, friluftsområden, infrastruktur och arbetstillfällen.

Läget i länet

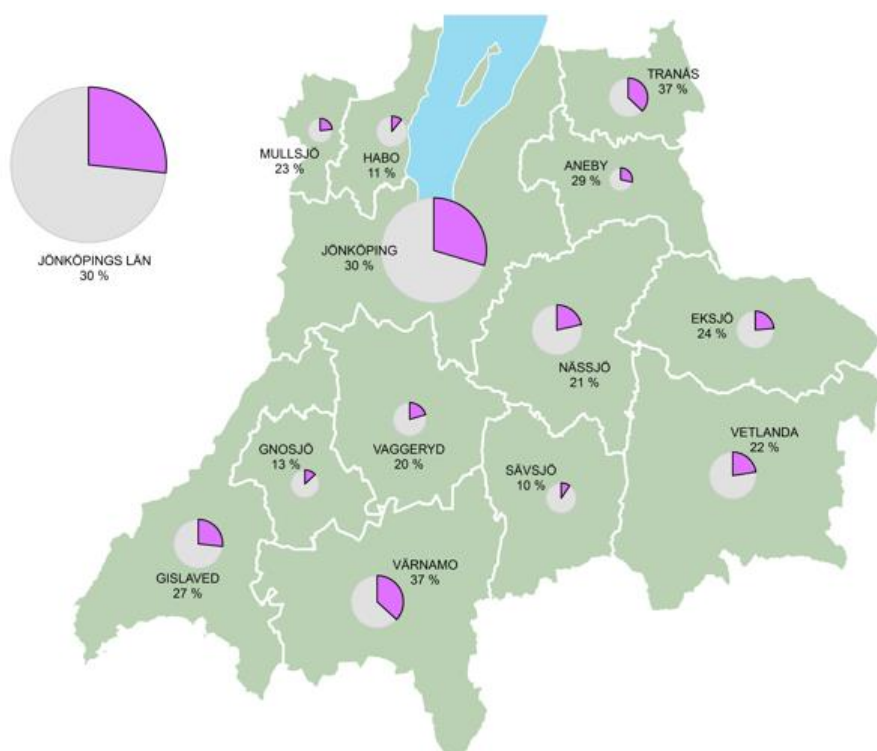
Här följer några lägesbilder som visar faktorer som har betydelse för utvecklingen av en hållbar struktur samt hur förändringstrycket och bostadsbyggandet ser ut i länet.

Måttet invånare per hektar ger förutom befolkningstäthet också en uppfattning om bebyggelsens täthet (kartbild *Befolkningstäthet*). I de flesta fall finns en tydlig överensstämmelse mellan ortens storlek (befolkningsmängd) och bebyggelsens täthet, det vill säga att bebyggelsen i en större stad är tätare och högre än i en mindre ort som har en stor andel gles villabebyggelse. Det finns dock några orter som avviker lite; Värnamo tätort till exempel har en större invånartäthet per hektar än andra orter i motsvarande storlek. Det befolkningstätaste området i länet är stadsdelen Råslätt i Jönköpings kommun. Tätheten har betydelse generellt för resurshushållningen samt för vilket underlag det finns för kollektivtrafik och annan service. Om en ort växer mycket i en gles struktur skapas större avstånd mellan målpunkter, vilket minskar möjligheterna att gå eller cykla till de målpunkter som man behöver nå i sitt vardagsliv.

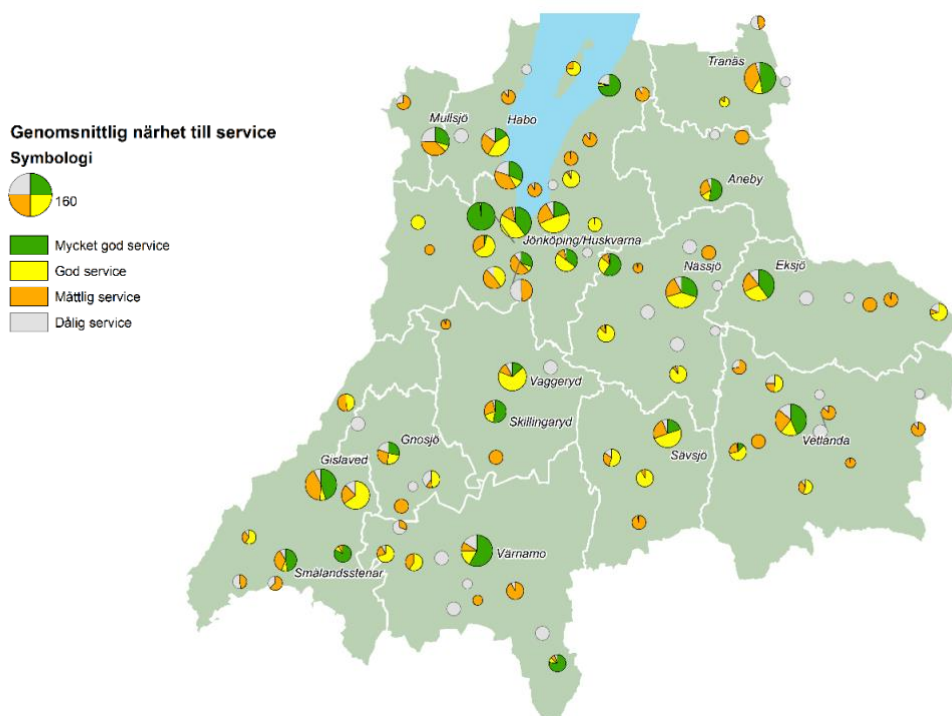
Kartbilderna *Service* och *Service tätorter* visar tillgången till service inom gångavstånd. Den service som har valts ut som underlag för analysen är grundskola, livsmedelsaffär och vårdcentral. Det är samma urval av service som Boverket har valt för den nya indikatorn för miljö kvalitetsmålet God bebyggd miljö (se del 1, Nationella och regionala mål, planer och program). Kartan *Service* visar ett genomsnittligt värde för hela länet samt per kommun. Tillgång till vårdcentral samt andelen befolkning utanför tätorter får stort genomslag. I *Service tätorter* visas tillgången till service i tätorter samt uppdelat på de olika servicepunkterna, för att särskilja till exempel vårdcentralerna från de andra.



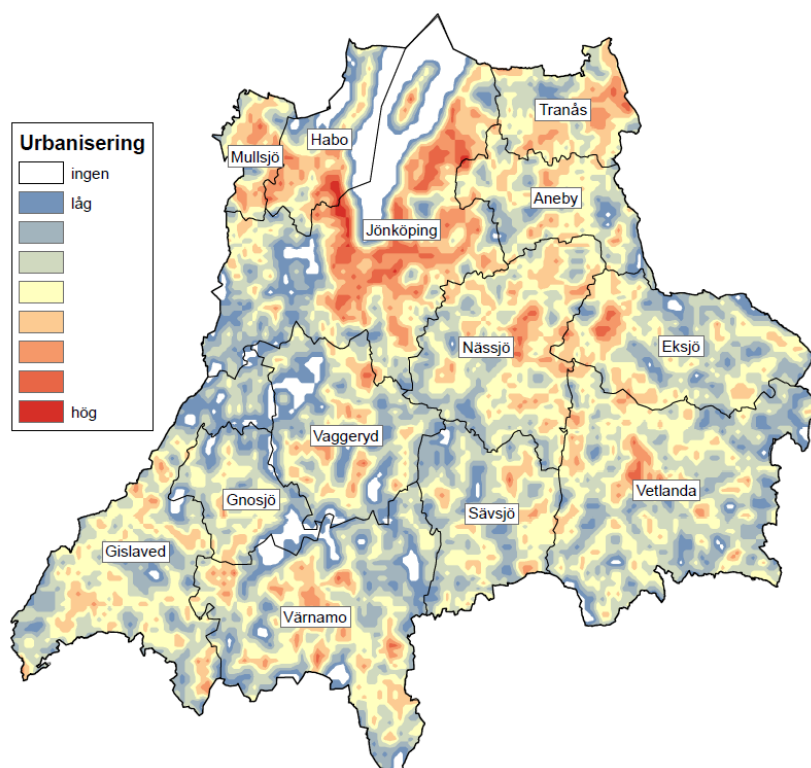
Befolkningstäthet. Befolkningstätheten i länets tätorter där tätortens symbolstorlek motsvarar invånarantalet och färgen motsvarar befolkningstätheten. Indata: Tätorternas yta definieras utifrån "SCB Tätorter 2015" och invånarantalet baseras på "SCB Totalbefolkning 100x100 m ruta 2017-12-31".



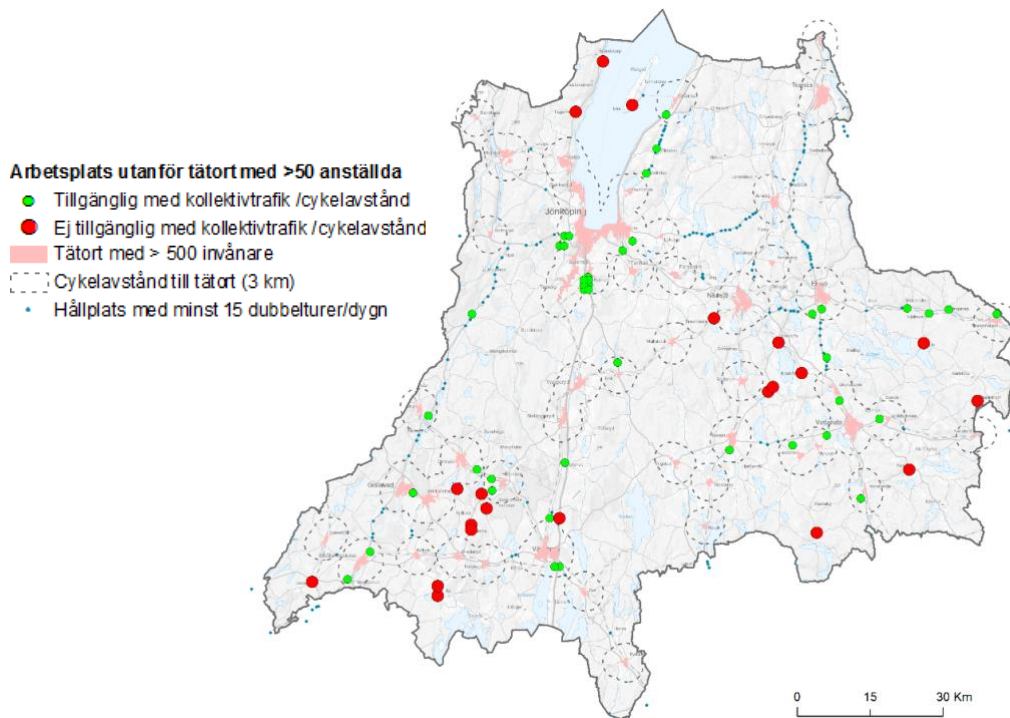
Service. Andelen invånare i länet samt respektive kommun som har tillgång till service inom gångavstånd. Med service avses grundskola, livsmedelsaffär och vårdcentral. Med gångavstånd avses 800 meter fågelvägen. Cirklarnas storlek representerar kommunens totala invånarantal.



Service tätorter. Tätorternas tillgång till service i form av grundskola, livsmedelsaffär eller vårdcentral inom 800 meter. Mycket god service: Tillgång till alla tre typer av service. God service: Tillgång till två typer av service, Måttlig service: Tillgång till en typ av service, Dålig service: Inte tillgång till någon av ovan nämnda service.

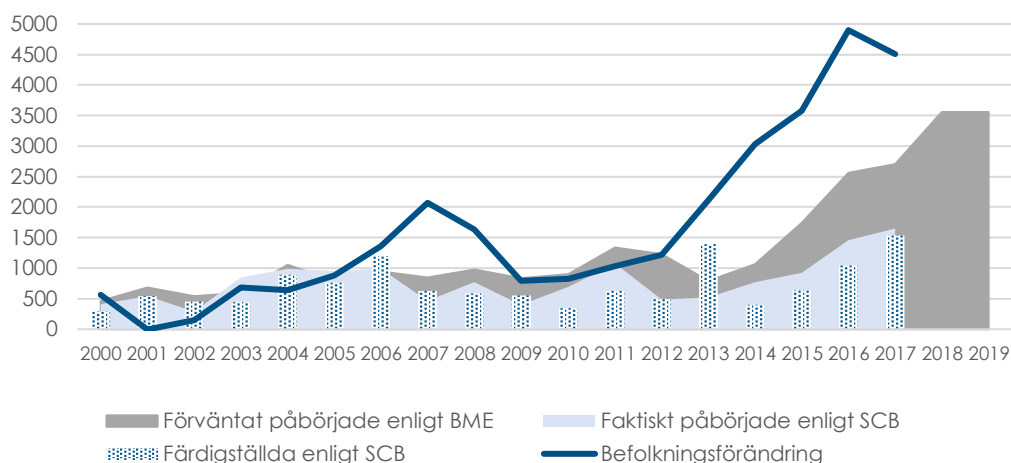


Urbanisering. Kartan visar ett index mellan 2005 – 2015 över områden med en högre sannolikhet för exploatering, baserat på en rad olika parametrar som taxeringsvärde och in/utflyttning till området. Den kan användas som utgångspunkt till exempel vid en diskussion om var det kan uppstå intressekonflikter. Källa: SCB



Tillgänglighet arbetsplatser. Kartan visar tillgängligheten med kollektivtrafik och cykel för arbetsplatser med över 50 anställda utanför tätort med över 500 invånare. För att ett arbetsplatsområde ska räknas som tillgängligt ska det ligga inom cykelavstånd från en tätort (max 3 kilometer från tätortens yttergräns) alternativt inom 400 meter från en hållplats för buss eller tåg med minst 15 dubbelturer/dygn. Gröna punkter visar arbetsplatsområden som är tillgängliga. Dessa är 33 st. Röda punkter i kartan visar arbetsplatsområden som inte är tillgängliga. Dessa är 20 st.

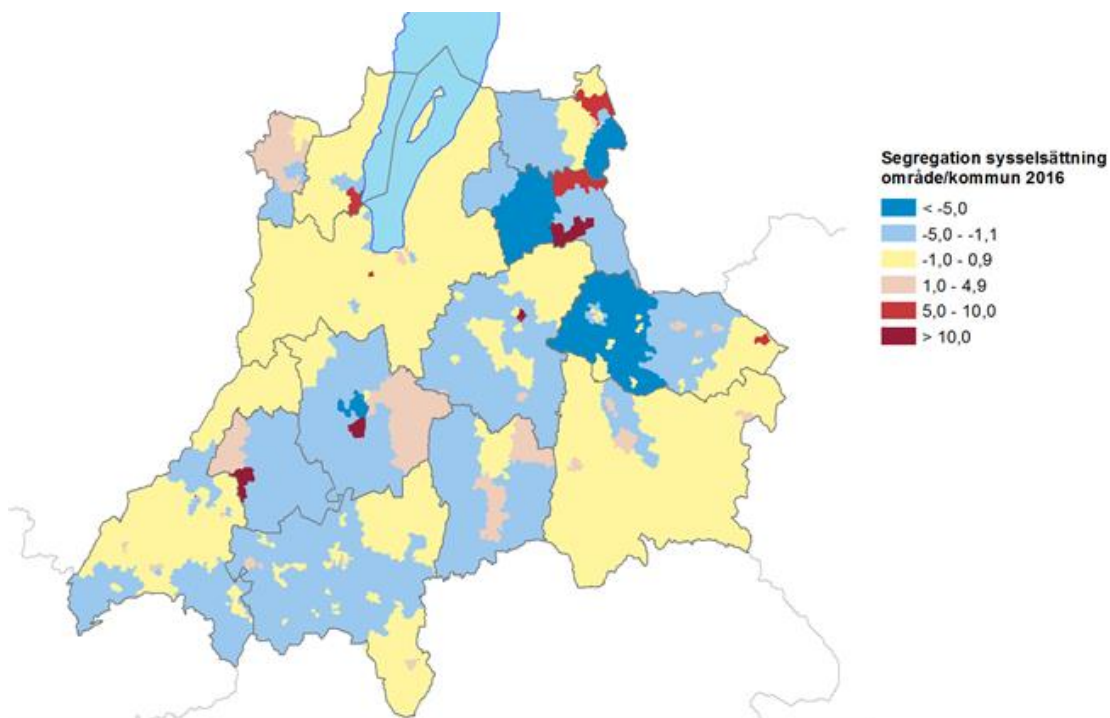
De flesta arbetsplatser finns inom tätorterna där det finns en utbyggd gatustruktur där det är möjligt att gå och cykla samt tillgång till kollektivtrafik. Större arbetsplatser utanför tätorterna kan behöva specifika kollektivtrafikanslutningar eller cykelvägar för att inte vara helt beroende av pendling med endast personbil. Enligt analysen *Tillgängliga arbetsplatser* finns det 53 arbetsplatsområden med över 50 anställda utanför tätorter med över 500 invånare. Av dem är 33 tillgängliga och 20 är inte tillgängliga enligt definitionen i analysen.



Diagrammet visar antal färdigställda bostäder, antal påbörjade bostäder, förväntat antal påbörjade bostäder samt befolkningsförändring i antal personer över tid i Jönköpings län. Det färdigställdes 1538 bostäder och 1650 bostäder påbörjades under 2017. Samtidigt fick länet 4502 nya invånare. Källa: SCB och BME

Diagrammet ger en överblick över bostadsbyggandet i länet. Enligt bostadsmarknadsenkäten från 2018 är det underskott på bostäder i länets alla kommuner. Bostadsbyggandet har ökat sedan 2015 men befolkningen har samtidigt ökat i ännu snabbare takt.

Sysselsättning (förvärvsarbete) är en av flera indikatorer på socioekonomisk segregation. På kartbilden nedan redovisas segregationen inom varje kommun, det vill säga skillnader i boendemönster mellan kommunens sysselsatta och ej sysselsatta befolkning. Kartbilden visar att alla kommuner är mer eller mindre segregerade oavsett hur hög den genomsnittliga sysselsättningen i kommunen är.



Segregation. I blå områden bor en större andel av kommunens befolkning som är sysselsatt än andel av kommunens befolkning som är ej sysselsatt. I röda områden gäller det omvända medan andelarna är relativt lika i gula områden. (Region Jönköpings län)

Råd om översiktsplanering – bebyggelse

LOKALISERING

- Pröva alltid om kommunens utvecklingsbehov kan tillgodoses inom befintlig bebyggelsestruktur, utan att ny mark tas i anspråk.
- Vid lokalisering av ny, sammanhållen bebyggelse, kan det vara lämpligt att ta fram kriterier för detta. Det kan handla om förutsättningar för kollektivtrafikförsörjning, gång- och cykelvägar, teknisk försörjning samt tillgång till service. Preciseringarna och indikatorerna för miljökvalitetsmålet God bebyggd miljö kan användas som utgångspunkt för kriterierna.
- Definiera de mått för närhet som har betydelse för vilka val som människor gör i sitt vardagsliv och som ger förutsättningar för användningen av hållbara transporter. Exempel är närhet till kollektivtrafik, skolor, service, centrum, fritidsaktiviteter, grönområden och friluftsområden.
- Reflektera över olika tätorters roller i kommunen och sambanden mellan tätorternas och landsbygdens utveckling.
- Översiktsplanen kan ge en bild av i vilka delar kommunen anser att det finns ett behov av att stödja den lokala servicen. Detta kan till exempel vara till stöd vid en ansökan om bidrag till en landsbygdsbutik för att den ska kunna finnas kvar. En avstämning bör göras mot kommunens varuförsörjningsplan och en eventuell handelspolicy.
- Arbeta för en medveten lokalisering av kommunal service (såsom skolor och vårdcentraler), livsmedelsbutiker, idrottsanläggningar, lekplatser och parker med god tillgång från flera bostadsområden. Det har betydelse för att skapa mötesplatser och en rättvis tillgång till service.
- Om kommunen överväger att exploatera strandskyddade områden behöver det framgå av översiktsplanen att det finns särskilda skäl för det. Ett särskilt skäl är att tillgodose ett angeläget allmänt intresse som inte kan tillgodoses utanför området. Tätortsutveckling kan vara ett sådant intresse. Det bör då framgå vilka alternativa lokaliseringar som har prövats under planeringsprocessen och vilka konsekvenser de olika alternativen får.
- Om exploatering av jordbruksmark är aktuell behöver det framgå av översiktsplanen att exploateringen utgör ett väsentligt samhällsintresse och att andra lokaliseringar inte kan tillgodose kommunens behov av till exempel bostäder. Ett sätt är att redovisa vilka alternativa lokaliseringar som har prövats under planeringsprocessen och vilka konsekvenser de olika alternativen får. Se också avsnittet Jordbruksmark.

ANALYSER OCH BEHOV

- Den viktigaste källan till information om olika samhällsgruppers behov bör vara medborgardialogen. Den behöver genomföras på ett sådant sätt att alla samhällsgrupper kommer till tals och kan framföra vilka behov de har när det gäller bostäder och den fysiska miljön i övrigt. Finns det till exempel behov av en viss typ av bostäder? Finns det brister i upplevd trygghet och tillgänglighet i utemiljöer? Finns det platser med utvecklingspotential? Sociala konsekvensanalyser är en metod som kan användas.
- För att få en bild av tillgång och brukning av jordbruksmark kan jordägare, arrendatorer och jordbrukare eller LRF:s lokala representanter bjudas in särskilt till dialog.
- I en fördjupning för en tätort bör noggrannare analyser göras av markens användning och den byggda miljöns utformning. Grönstrukturens kvalitet och funktionalitet, jordbruksmarkens användning och kvalitet, bebyggelsens karaktär, kulturmiljövärden, befolkningstäthet, identifiering av mötesplatser, rörelsemönster, bostadsutbud i olika delar av tätorten och graden av funktionsblandning är exempel på egenskaper som kan vara av intresse.
- Översiktsplanen ska beskriva kommunens avsikter när det gäller bostadsbyggande och utveckling av bostadsbeståndet. Utgångspunkten bör vara kommunens riktlinjer för bostadsförsörjning som anger hur stor mängd och vilken typ av bostäder som det finns behov av utifrån prognostiserad befolkningsutveckling och olika samhällsgrupper.

RIKTLINJER FÖR UTFORMNING

- Sträva efter att skapa blandade tätorter, stadsdelar och bostadsområden med både bostäder, service och verksamheter men också bostäder med olika upplåtelseformer och bostadstyper. Det bidrar bland annat till en ökad möjlighet att välja olika boendeformer i samma område.
- Den Nationella Trygghetsundersökningen visar att fler kvinnor än män är otrygga i det offentliga rummet. Aspekter av betydelse för upplevd trygghet i offentliga miljöer är till exempel överblickbarhet, god belysning och att många människor rör sig i området. Sådana kvaliteter kan tas upp som riktlinjer för lokalisering och gestaltning av allmänna platser.
- Riktlinjer för områden med kulturmiljövärden där det finns ett exploateringsstryck kan handla om hur bebyggelse kan placeras eller utformas med hänsyn till platsens värden. På kommunövergripande nivå kan det handla om större landskap och på fördjupningsnivå om tätortsbebyggelsens utformning. Att beskriva behovet av fördjupade underlag för specifika områden kan också vara ett sätt att hantera frågan i översiktsplanen.
- Principiella ställningstaganden angående bebyggelsens utformning har betydelse för tätheten, om den kan utformas estetiskt tilltalande samt för olika samhällsgruppers behov. Behoven kan handla om tillgänglighet, olika sorters bostäder, integration och orienterbarhet. För att skapa en gemensam bild av hur man ser på bebyggelsens utveckling kan illustrationer av olika bebyggelse typer vara en bra utgångspunkt.



Vid en diskussion om hur bebyggelsen kan utvecklas och kompletteras, kan illustrationer av bebyggelse typer användas som utgångspunkt. I denna figur visas också exploateringsgraden i olika bebyggelse typer. Källa: FOJAB Arkitekter/Region Skåne, Tema-PM: Planera klimatsmart! 2014.

Kommunikationsleder och transporter

Möjligheten att uppfylla de behov av transporter som människor har är en förutsättning för ett fungerande vardagsliv och för den ekonomiska utvecklingen. För att uppfylla klimatmålen och de transportpolitiska målen behöver transportinfrastrukturen planeras så att hållbara transporter främjas. Utifrån PBL ska infrastrukturen utformas med utgångspunkten god hushållning, med estetiskt tilltalande utformning och för att möjliggöra tillgänglighet för alla samhällsgrupper. Till exempel gynnas de som inte har tillgång till bil av att det är möjligt att gå, cykla eller använda kollektivtrafik till viktiga målpunkter.

Alternativa drivmedel och bredband tas upp under avsnittet Teknisk försörjning.

Gång och cykel

Planeringen har under lång tid primärt utgått från biltrafikens förutsättningar. Att istället utveckla och utforma den byggda miljön med utgångspunkt från gående och cyklisters behov är en viktig del av kommunernas planering för hållbara transporter. Det är också av betydelse ur folkhälsoperspektiv. De största folkhälsoproblemen är tydligt kopplade till att vi rör oss för lite. En viktig del i att förebygga detta är att ta tillvara på vardagsmotionen till och från skola och arbete. Det framgår till exempel av Trafikanalys rapport *Cyklandets utveckling i Sverige 1995-2014* att barn och unga cyklar drygt 40 procent kortare och att skolresorna på cykel blivit 48 procent färre sedan 1995. Ett tryggt och väl utvecklat gång- och cykelvägnät och korta avstånd i tätorterna är en förutsättning för att barn ska kunna transportera sig självständigt till skola och fritidsaktiviteter.

Kollektivtrafik

Det är många aspekter och förhållanden som har betydelse för om människor är benägna att nyttja kollektivtrafik istället för den egna bilen. Det handlar till exempel om avståndet till en hållplats, turtätheten och kopplingarna/närheten till målpunkten, direktförbindelse eller byte till annan buss eller tåg, möjligheter till parkering på målpunkten och inte minst vanor.

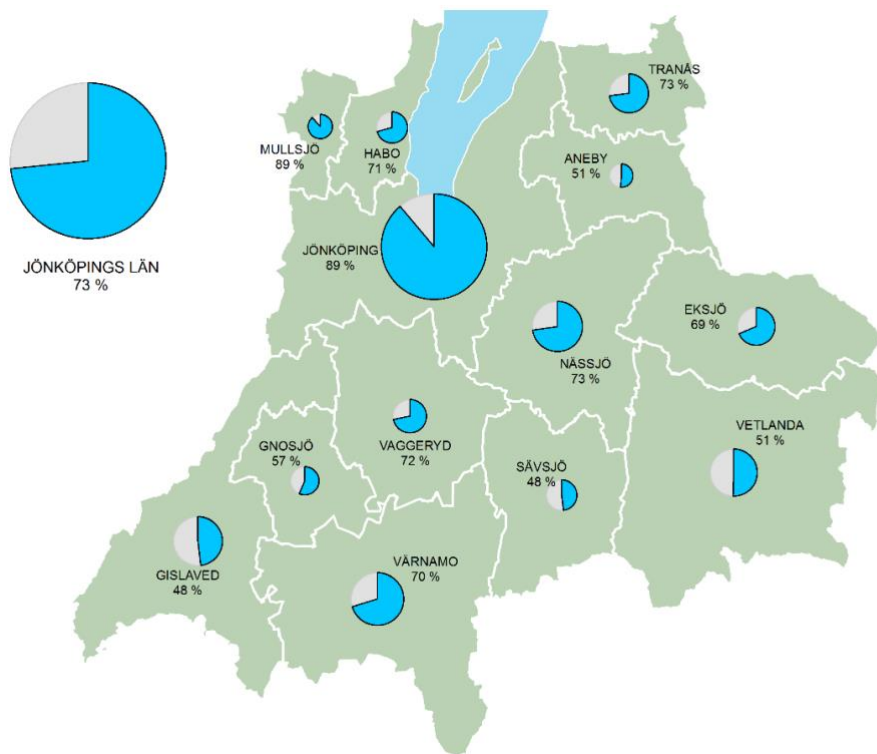
Genom fysisk planering är det främst transport- och bebyggelsestrukturen samt lokaliseringen av olika funktioner som är möjlig att påverka. En ökad samplanering för olika transportslag kan också eftersträvas.

Transportinfrastrukturen tillsammans med digital kommunikation och serviceutbud har stor betydelse också för landsbygdens och små orters förutsättningar att fungera och utvecklas.

Avstånd som kan användas som utgångspunkt för planeringen är sådana som har betydelse för människors val. Till exempel är 500 meter till närmsta hållplats ett vedertaget mått på ett bekvämt gångavstånd till en hållplats.

Läget i länet

Kartbilden *Kollektivtrafik* visar tillgång till kollektivtrafik för länets invånare totalt samt per kommun. I GIS-analysen har 400 meters avstånd fågelvägen från bostad till hållplats använts eftersom det motsvarar ungefär 500 meters gångväg i vägnätet. För avstånd till järnvägsstation är motsvarande mått 2 km.



Kollektivtrafik. Andelen invånare i länet samt respektive kommun som har tillgång till kollektivtrafik med minst 15 dubbelturer per dygn. Med tillgång menas att det finns en busshållplats inom 400 meter alternativt en tågstation inom 2000 meter. Cirklarnas storlek representerar kommunens totala invånarantal.

Råd om översiktsplanering – kommunikationsleder och transporter

GENERELLT

- Kommunens uppdrag är att i första hand planera för en bebyggelsestruktur som ger ett ökat underlag för befintlig kollektivtrafik. Vid större förändringar som kräver kollektivtrafikförsörjning på nya platser krävs särskild samordning med Jönköpings länstrafik. Föreslagen bebyggelse behöver också ha sådan mängd, täthet och struktur att den ger ett tillräckligt underlag för kollektivtrafik.
- Kommuner kan söka stöd för att främja hållbara stadsmiljöer, så kallat stadsmiljöavtal, enligt förordningen (2015:579) om stöd för att främja hållbara stadsmiljöer. I Nationell plan för transportsystemet 2018-2029 finns 1 miljard kronor per år till stadsmiljöavtalen. Åtgärder som stöd söks för, samt motprestationer, ska vara genomförda senast under 2029. Motprestationerna kan till exempel handla om att planera för bebyggelse i centrala och kollektivtrafiknära lägen.

ANALYS

- Beskriv och visa de viktigaste kommunikationsstråken inom kommunen samt till och från omkringliggande kommuner utifrån pendlingsströmmar och viktiga målpunkter som till exempel större arbetsplatsområden, sjukhus, handelscentra, större fritidsanläggningar på mark- och vattenanvändningskartan.
- Ta upp förhållanden som har betydelse för möjligheten att resa med kollektivtrafiken, som till exempel avstånd, restider, restidskvoter för kollektivtrafik kontra bilresa, bytespunkter, fysiska barriärer.
- Planera för kollektivtrafik integrerat med gång- och cykelvägnätet. Kartlägg cykelvägnätet på kommunövergripande nivå samt bytespunkter för kollektivtrafiken.
- På fördjupningsnivå i tätorter kan gång- och cykelvägnätet visas på karta och eventuellt delas in i övergripande och finmaskiga nät. Målpunkter i tätorten kan kartläggas för att identifiera brister och behov i gång- och cykelvägnätet. Viktiga målpunkter är till exempel förskolor, skolor, större arbetsplatser, centrum, vårdcentral, apotek, äldreboenden, livsmedelsaffärer, grönområden och fritidsanläggningar.
- Fördjupat underlag kan behöva tas fram för att visa resmönster och färdmedelsfördelning samt om det finns särskilda samhällsgrupper som behöver beaktas. Den statistik som tas fram bör vara könsuppdelad.

PLANFÖRSLAG

- Kommunen kan sätta upp egna mål för utbyggnad eller förbättring av gc-vägar, besluta om indikatorer som kan följas upp över tid och besluta om prioriterade sträckor och förbindelser utifrån trafiksäkerhets- och tillgänglighetsbehov.

- Visa hur kommunen förhåller sig till de prioriterade stråk och åtgärder som anges i den regionala och den nationella transportplanen. Bekräfta utpekade cykelstråk längs statliga vägar i regional transportplan.
- Ange vilka andra prioriteringar kommunen har när det gäller transportinfrastrukturen. Översiktsplanen kan utgöra underlag för satsningar i kommande transportplaner.
- Ge en samlad bild av hur den föreslagna bebyggelseutvecklingen stödjer hållbart resande exempelvis utifrån kommunens lokaliseringskriterier för ny sammanhållen bebyggelse.

TILLSTÅNDSPLIKTIG ZON

- För uppförande av byggnader eller andra anordningar som inte ligger inom detaljplan och som inte kräver bygglov gäller enligt väglagen en tillståndspliktig zon på minst tolv meter från en väg. Inom detta område ska om möjligt inte finnas objekt som kan äventyra trafiksäkerheten. Länsstyrelsen beslutar om tillstånd inom tillståndspliktig zon från väg. För vissa vägar gäller en utökad tillståndsplikt på 30 eller 50 meter. Vid detaljplaneläggning upphör den tillståndspliktiga zonen.

Grönstruktur

Planering enligt plan- och bygglagen ska främja en ändamålsenlig struktur av bebyggelse, *grönområden* och kommunikationsleder och hänsyn ska tas till *natur- och kulturvärden* (2 kap 2 § PBL). I plan- och bygglagen finns även en koppling till miljöbalkens hushållningsbestämmelser (3 kap MB) som tar upp särskilda markanvändningsintressen i form av bland annat stora opåverkade områden, ekologiskt särskilt känsliga områden och mark- och vattenområden med natur-, kultur- och friluftslivsvärden.

Grönstruktur omfattar såväl grönområden i tätortsmiljö som landsbygdsområden med stora friluftslivs-, natur- eller landskapsvärden. Grönstruktur innefattar också länkar och stråk mellan natur- och grönområden som är av vikt för djur, växter och oss människor (grön infrastruktur). Vattenområden ingår i grönstrukturen. Grönstruktur med en biologisk mångfald är grunden för de tjänster vi människor får från naturen (ekosystemtjänster).

Att använda så kallad ekosystembaserad klimatanpassning är ett sätt att skapa resiliens och robusthet i landskap och samhällen. Ett ekologiskt funktionellt samhälle och omgivande landskap med en fungerande grön infrastruktur för olika växt- och djurarter har bättre förutsättningar för att producera ekosystemtjänster och har därmed också bättre motståndskraft vid förändringar. Träd ger till exempel skugga, minskar avdunstning, hindrar erosion vid kraftiga regn samt ger en rekreationsyta positiv för människors hälsa. Gröna tak har kylande och vattenfördröjande effekt och ger möjlighet till biologisk mångfald och är estetiskt tilltalande, inte minst i tätbebyggda områden. Våtmarker har vattenhållande egenskaper och fungerar som fördröjningsmagasin som skyddar landsbygden och i vissa fall tätorter från översvämningar och torka.

Ihållande värme, speciellt varma nätter, medför hälsorisker och en ökad risk för dödsfall bland personer som är extra sårbara för värme, exempelvis på grund av sjukdom eller ålderdom. Bebyggelse och material som betong och asfalt bidrar till att hålla kvar värmen mer än exempelvis grönska, och det gör att städer generellt är varmare än omgivningen. De varmare områdena kallas ibland ”värmeöar”. Både grönska och vatten bidrar till att sänka temperaturen i omgivningen.

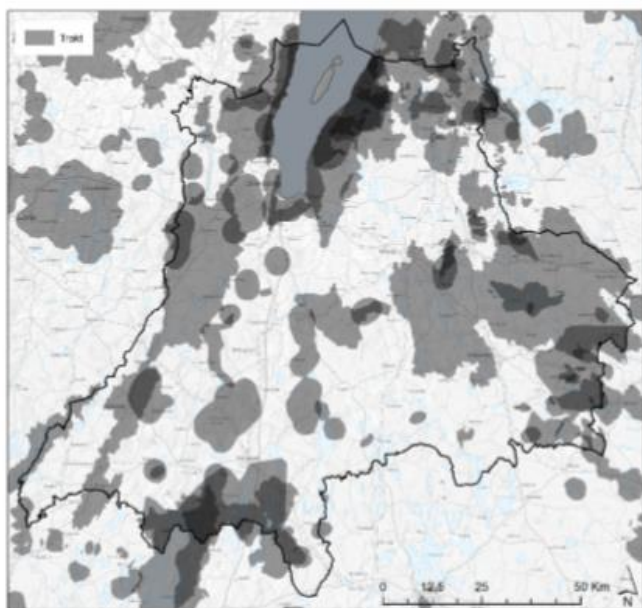
Människors välbefinnande och hälsa, såväl fysisk som psykisk, förbättras av att vistas i naturen. En förutsättning för att ta del av naturens hälsofrämjande effekter är att den är tillgänglig för alla och att vi har tillgång till grönska i vår boende- och vardagsmiljö.

Grönstrukturen är en del av den byggda miljöns identitet och kan säga någonting om platsens historia. En grönskande tätort är attraktiv och bidrar till en god bostads- och livsmiljö.

Läget i länet

Idag är 2,5 procent av länets yta skyddad som nationalpark, natur- och kulturresevat, naturvårdsområden eller biotopskydd. Det globala målet är att 17 % av landytan ska vara skyddad.

Länsstyrelsen har tagit fram en grön handlingsplan som innehåller ett brett kunskapsunderlag och åtgärder för grön infrastruktur och friluftsliv. I handlingsplanen presenteras en värdeetraktskarta som ger en sammanfattande bild av var i länet det finns höga naturvärden av olika slag; både i skog, våtmark, vatten och odlingslandskap.



Karta över preliminära värde-trakter i Jönköpings län. De gråa markeringarna symboliserar värde-trakter för både skog, våtmark, vatten och odlingslandskapet. Mörkare färg på kartan innebär att fler värde-trakter finns på samma ställe, vilket således är ett extra intressant område i ett landskapsperspektiv.

I den gröna handlingsplanen listas de främsta utmaningarna för biologisk mångfald. Utmaningar som har direkt bäring på samhällsplanering är

- den alltjämt tilltagande urbaniseringen då naturmark tas i anspråk för bostads-, industri- och infrastrukturbyggnation samtidigt som det sker en ökad igenväxning och igenplantering av odlingslandskapet,
- barriärer på land och i vatten som skapas av vägar och järnvägar med tillhörande konstruktioner samt
- att anpassa samhället till ett förändrat klimat där planering för grön infrastruktur är en del av anpassningen.

Länsstyrelsen har också tagit fram en karta över yttemperatur i en tätort i varje kommun i länet.

Stora opåverkade områden

Det svenska landskapet har genomgått stora förändringar de senaste hundra åren. Expansion av städer och tätorter, fritidshusbebyggelse, industrier och andra anläggningar tillsammans med infrastruktur har tagit i anspråk och påverkat stora och tidigare oexploaterade områden. Det är inte bara tätorterna som förändras av urbaniseringen och näringslivets utveckling utan även natur- och kulturlandskapet på landsbygden.

I 3 kap MB finns en bestämmelse om att skydda stora mark- och vattenområden som inte alls eller endast obetydligt är påverkade av exploateringsföretag eller andra ingrepp i miljön. Syftet med bestämmelsen är att förhindra en fortsatt fragmentering av landskapet och att förhindra att stora opåverkade områdens karaktär påtagligt påverkas. Med andra ord innebär detta att etablering av industrier, bebyggelse av större omfattning samt andra miljöstörande verksamheter i första hand ska lokaliseras till redan exploaterade platser.

Att större sammanhängande landsbygdsområden kan skyddas från mer betydande ingrepp och miljöförändringar är enligt propositionen till naturresurslagen (prop. 1985/86:3) av värde bl.a. utifrån ekologiska aspekter, för jord- och skogsbruket, för de människor som är

verksamhet på landsbygden, för friluftslivet och upplevelser av natur- och kulturlandskapet samt för att behålla handlingsfrihet i det framtida resursutnyttjandet.

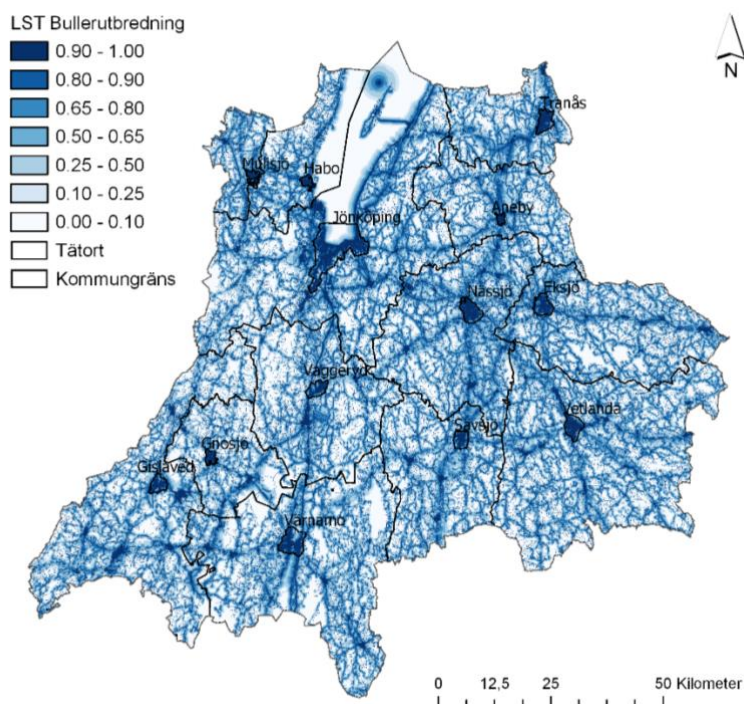
Ett stort opåverkat område ska så långt möjligt skyddas mot åtgärder som påtagligt kan påverka områdets karaktär. Med åtgärder avses sådant som kan komma att inskränka handlingsfriheten i framtiden genom att påtagligt skada områdets värden på ett sätt som inte går att reparera. Med åtgärd menas även något som påverkar landskapsbilden väsentligt eller ger upphov till störningar i form av föroreningar eller buller m.m. Det kan vara viktigt att förtydliga att ett rationellt jord- och skogsbruk inte ska försvåras inom områdena och inte heller tillkomsten av gles fritidsbebyggelse.

Stora opåverkade områden enligt 3 kap 2 § MB är inte detsamma som riksintressen enligt miljöbalkens tredje kapitel. Till skillnad från riksintressen så finns det ingen ansvarig myndighet som pekar ut stora opåverkade områden. Vad som är ett stort opåverkat område prövas varje gång ett område planeras att tas i anspråk för ny bebyggelse, oavsett om området i förväg är utpekade i översiktsplanen eller inte. Däremot kan ett välgrundat och välmotiverat utpekande i översiktsplanen ge en värdefull vägledning vid en senare bedömning. Det är kommunen som, med utgångspunkt från förhållanden i den enskilda kommunen, tar ställning till vilka områden som i översiktsplanen bör anges som stora opåverkade områden i miljöbalkens mening.

LÄGET I LÄNET

Vid storskaliga exploateringar, såsom vindkraftsanläggningar och gruvverksamhet i relativt ostörda områden, aktualiseras frågan om att värna stora oexploaterade områden.

Länsstyrelsen har tagit fram en GIS-modell för identifiering av bullerstörda områden, vilket är en av de faktorer som har betydelse för om ett område är påverkat av exploateringsföretag.



Bullerstörda områden i länet enligt Länsstyrelsens GIS-modell.

Ekologiskt särskilt känsliga områden

Enligt 3 kap 3 § MB ska mark- och vattenområden som är särskilt känsliga från ekologisk synpunkt så långt möjligt skyddas mot åtgärder som kan skada naturmiljön.

Bakgrunden till bestämmelsen om ekologiskt särskilt känsliga områden finns i propositionen till naturresurslagen (prop. 1985/86:3). Där står bland annat att villkoren för den biologiska produktionen av många samverkande orsaker är särskilt instabila i vissa områden. Det hänger samman med markens och vattnets beskaffenhet, klimatförhållanden, tidigare påverkan av försurning eller förgiftning och så vidare. Sådana ekologiskt känsliga områden kan ibland vara artfattiga och ibland kännetecknas av mångformighet och artrikedom. Utvecklingen av olika arter och system i sådana områden ger information som har betydelse för bedömning också av naturmiljöns tillstånd i stort och av utvecklingen vad gäller markens och vattnets produktionsförmåga. Exempel som tas upp är: urskogar, skyddsvegetation vid våra sandkuster, vissa våtmarker, sjöar och vattendrag, mark- och vattenområden med sällsynta eller utrotningshotade växter och djur.

Länsstyrelsen anser att följande kriterier är relevanta för att göra ett urval:

1. Områden med instabila produktionsförhållanden och ogynnsamma återväxtförutsättningar.
2. Områden som inrymmer växt- och djurarter, som är hotade respektive sällsynta, t.ex. rödlistade arter i kategorierna Akut hotad (CR), Starkt hotad (EN) och Sårbar (VU).
3. Områden som i övrigt är särskilt ömtåliga och som samtidigt inrymmer stora ekologiska värden.

Antalet och storleken på de områden som pekas ut kan skilja sig åt beroende på förändringstrycket i kommunen. De värdekärnor som definieras i Grön handlingsplan överensstämmer främst med kriterierna i punkt 2 och 3 och är ett underlag som kan användas som utgångspunkt för kommunens bedömning av ekologiskt särskilt känsliga områden.

Länsstyrelsen har underlag för förorenade områden men har inte gjort någon specifik bedömning av vilka områden i länet som kan vara påverkade på ett sådant sätt att de är ekologiskt särskilt känsliga på grund av föroreningar.

Det finns några exempel på kommuner som tagit fram ett specifikt underlag för ekologiskt särskilt känsliga områden, till exempel Österåkers kommun.

Råd om översiktsplanering – grönstruktur

UNDERLAG

- För att kunna göra bra avvägningar mellan grönstrukturvärden och andra intressen behöver det finnas ett samlat grönstrukturunderlag för kommunen, i första hand för de tätorter där det råder ett exploateringsstryck. Underlaget bör innehålla en värdering av grönstrukturens ekologiska, kulturella och sociala värden samt värden för klimatanpassning. Att använda ekosystemtjänstbegreppet som grund kan vara pedagogiskt eftersom det samlar naturens nyttor för människor.

STORA OPÅVERKADE OMRÅDEN

- Kommunen bör peka ut stora opåverkade områden enligt 3 kap 2 § MB samt ange skälen till att områdena valts ut. Det kan också vara bra att formulera riktlinjer för framtida avvägningar i exploateringsituationer. En mellankommunal samverkan kan behövas i arbetet med att precisera stora opåverkade områden då dessa områden ofta berör mer än en kommun.
- Det finns olika metoder för att göra en analys av vilka områden som anses vara stora och opåverkade; till exempel att analysera buller, föroreningar och landskapsbildspåverkan.

EKOLOGISKT KÄNSLIGA OMRÅDEN

- I översiktsplanen bör ekologiskt särskilt känsliga områden enligt 3 kap 3 § MB pekas ut. För att kunna identifiera dem kan kommunen utgå från Länsstyrelsens planeringsunderlag men det kan också krävas noggrannare analyser på kommunnivå. Den geografiska avgränsningen kan också behöva anpassas utifrån ekologiska funktioner ur ett landskapsperspektiv.

AVVÄGNINGAR

- På planförslagets markanvändningskarta bör grönstrukturen redovisas; både befintlig grönstruktur som ska bevaras och platser där kommunen har en önskan om att utveckla grönstrukturen, på den detaljeringsnivå som är aktuell.
- När det gäller ekologiska värden som tar lång tid att skapa, exempelvis gamla träd och våtmarker, bör översikts- och detaljplaner utformas så att värdena kan sparas. Även områden som har potential att länka ihop grönområden till sammanhängande gröna stråk bör i mark- och vattenplaneringen värderas högt.

KVANTITET OCH KVALITET

- I planförslaget bör det finnas en strävan efter att skapa närhet till grönområde från bostad. Forskning har visat att 300 meter utan trafikerade vägar eller barriärer är en gräns för hur långt människor är beredda att gå till ett grönområde för att det ska nyttjas regelbundet. Att alla människor ska ges samma möjlighet att vistas i naturen och ha tillgång till friluftsliv ska vara en utgångspunkt. Det finns ett behov av närnatur från sjukhus, förskolor och skolor. Boverket rekommenderar att det ska finnas en närpark med bland annat en lekplats för de allra minsta barnen inom 50 meter från bostad. (Grönområden för fler, Folkhälsoinstitutet).
- Olika typer av grönytefaktorer kan användas som kommunens ställningstagande för att säkra en viss andel grönyta vid exploatering.
- Förutom närhet och tillgänglighet till grönområden är grönområdenas kvalitet avgörande för hur de används. Kvalitet kan handla om sociala kvaliteter, att området ska tilltala människor och fungera för olika aktiviteter, att de ska vara trygga och vara tillgängliga för olika grupper och för kvinnor och män, pojkar och flickor. Det kan också handla om ekologiska kvaliteter, det vill säga hur väl grönområdet är lämpat som livsmiljö för djur och växter. Översiktsplanen bör innehålla riktlinjer om grönområdets kvalitet inför efterföljande planläggning och andra åtgärder.

KLIMATANPASSNING

- Exempel på åtgärder för en ekosystembaserad klimatanpassning är trädplantering, gröna tak och våtmarker. Dessa aspekter kan behandlas principiellt i översiktsplanen men också pekas ut som markanvändning om det handlar om större sammanhängande områden. På fördjupningsnivå över en tätort bör låglänta områden som kan ta omhand dagvatten vid skyfall pekas ut.
- Kartorna över yttemperatur kan användas för att identifiera områden med extra hög värmebelastning.
- Riktlinjer för åtgärder inom de värmebelastade områdena, samt för att minimera lokal höjning av temperaturen kan tas fram. Det kan handla om att tillföra grönska, vatten eller om val av ytmaterial. Riktlinjerna kan även behandla särskilt värmekänsliga verksamheter, exempelvis äldreboenden.

Jordbruksmark

Ett ökat behov av livsmedel och energi globalt kommer troligen att leda till ett ökat behov av jordbruksmark även i Sverige. På ett globalt plan finns också många hot mot jordbruksmarken såsom klimatförändringar, sjunkande grundvattennivåer, erosion och föroreningar, vilket minskar andra länders möjligheter att producera livsmedel. På sikt kan därför den svenska jordbruksmarken komma att bli ännu mer värdefull. Bevarande av jordbruksmark har betydelse för landsbygdsutvecklingen då jordbruksverksamhet oftast är motorn för en levande landsbygd samt skapar arbetstillfällen. Som en del av totalförsvarets civila del ingår att utveckla försörjningstryggheten för att förstärka den befintliga krisberedskapen. Därför är det viktigt att hushålla med jordbruksmarken och bevara den för framtida behov. Detta är en även del av miljömålet Ett rikt odlingslandskap.

Enligt svensk lagstiftning (3 kap 4 § MB) är jordbruket av nationell betydelse och där förordas en restriktiv hållning till att upplåta jordbruksmark för exploatering. Brukningsvärd jordbruksmark får endast användas för bebyggelse eller anläggningar om det behövs för att ta tillvara väsentliga samhällsintressen och dessa intressen inte kan tillgodoses på ett tillfredsställande sätt genom att använda annan mark. Brukningsvärd jordbruksmark är mark som med hänsyn till läge, beskaffenhet och övriga förutsättningar är lämpad för jordbruksproduktion. I stort sett all jordbruksmark kan anses vara brukningsvärd utifrån de rättsfall som har avgjorts. Jordbruksmark omfattar både åkermark och betesmark.

Jordbruksmarken saknar status som riksintresse vilket innebär att hushållande av jordbruksmarken och avvägningen mot väsentliga samhällsintressen behöver ske i översiktsplanen.

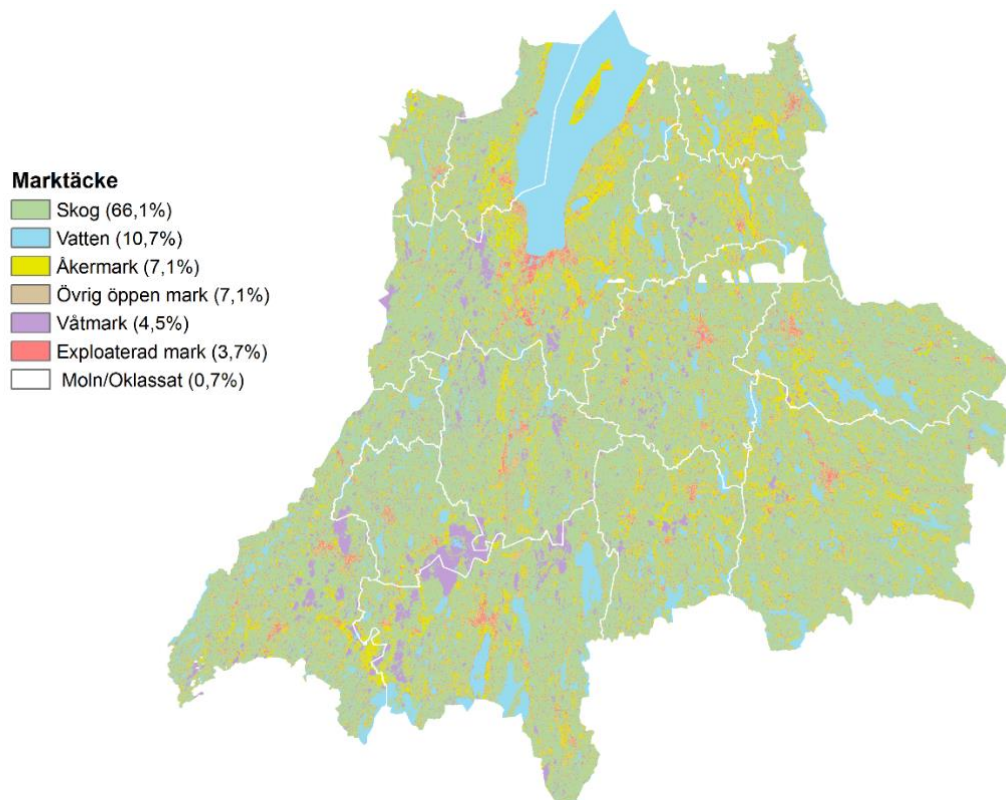
Jordbrukslandskapen har betydelse utifrån flera olika perspektiv; livsmedelsproduktion, energiproduktion, de ger arbetstillfällen, innehåller värdefulla biotoper, kulturmiljövärden och bidrar med ekosystemtjänster. Tätortsnära gårdar och jordbruk har dessutom stora sociala, rekreativa och pedagogiska värden. I framtiden kan den tätortsnära jordbruksmarken användas på nya sätt till närproduktion av livsmedel, kontraktsodling och utveckling av olika typer av matparker. I ett långsiktigt perspektiv behöver dessa värden och framtida behov också vägas in om exploatering av jordbruksmark övervägs.

Läget i länet

En genomsnittlig svensk konsumerar mat från 0,4 hektar (ha) åkermark per år. I Sverige odlas motsvarande 0,3 ha per person, vilket innebär att vi saknar 0,1 ha per person och år för att vara självförsörjande. Resterande matbehov odlas således på andra platser än i Sverige. För att länet ska försörja sina 357 000 invånare krävs det 142 800 ha. I länet hade vi år 2017 totalt 126 862 ha jordbruksmark varav 40 425 ha betesmark och 86 437 ha åkermark. Länet har en högre andel åkermark och betydligt högre andel betesmark än rikets genomsnitt. Sett över lite längre tid har dock arealen brukad åkermark minskat drastiskt.

Den senaste femårsperioden har cirka 3000 ha jordbruksmark i Sverige tagits i anspråk för bebyggelse och 157 ha i länet. I ett nationellt perspektiv är Jönköpings län ett av de fem län som exploaterade störst andel jordbruksmark under åren 2011-2015, främst för bostadsbyggnation.

Hur jordbruksmark kan hanteras i översiktsplanen tas upp under avsnittet Bebyggelse.



Kartan visar markanvändningen i länet. Åkermarken upptar drygt 7 % av arealen med större koncentration i vissa delar av länet. Av den totala landarealen i länet betas 44 000 ha, vilket motsvarar 4,2 %. Det är främst Övrig öppen mark och Skog som betas, men även bete på Våtmark förekommer.

Indata: NV Marktäckedata vektor

Kulturmiljö

Kulturmiljöns värden utgör ofta ett väsentligt bidrag till rekreationsvärden och upplevelsevärden men bidrar även till kvaliteter i den vardagliga livsmiljön. Kulturmiljöns värden blir också en planeringsförutsättning genom de särskilda bestämmelser som finns för skydd och krav på varsamhet, till exempel för byggnadsvärden och fornlämningar. Kulturmiljön omfattas även av såväl de nationella miljö kvalitetsmålen som de globala hållbarhetsmålen Agenda 2030. Översiktsplanen är ett tillfälle att, från kulturmiljösynpunkt, belysa förutsättningarna för planering och utveckling inom olika delar av kommunen.

Enligt PBL ska planering och tillståndsgivning, till exempel bygglov, ta hänsyn till kulturmiljöns värden och bidra till god helhetsverkan (2 kap 6 § PBL). I PBL finns också en rad bestämmelser som särskilt skyddar eller förutsätter varsamhet i förhållande till kulturmiljövärden (8 kap 13,17 §§ PBL). Sådana bestämmelser finns även i annan lagstiftning; framförallt i Miljöbalken, till exempel avseende riksintressen samt natur- och kulturresevat, och i Kulturmiljölagen angående fornminnen, byggnadsminnen och kyrkliga kulturmiljöer.

Bestämmelser i miljöbalken av betydelse för kulturmiljöområdet finns både i de allmänna hushållningsbestämmelserna och bestämmelserna angående natur- och kulturresevat:

- bebyggelse- och jordbrukslandskap av äldre karaktär ska så långt som möjligt skyddas mot påtaglig påverkan på dess karaktär (jämför allmänna varsamhetsbestämmelser 3 kap 2 § MB och 2 kap 2, 3, 6, 7 §§ MB).
- mark- och vattenområden samt fysisk miljö i övrigt som är av betydelse för natur- och kulturmiljö samt friluftsliv skall skyddas mot påtaglig skada (3 kap 6 § 1 st. MB, jämför allmänna varsamhetsbestämmelser 2 kap 2, 3, 6, 7 MB).
- natur- och kulturresevat (7 kap 4-8, 9 MB)

Exempel på sådana värdefulla områden enligt hushållningsbestämmelserna kan vara

- kommunala kulturmiljöområden
- områden med höga bebyggelsevärden eller
- värdefulla landskapsavsnitt.

Översiktsplanen fyller en vägledande funktion både för kommunen och för andra aktörer, till exempel vid infrastrukturprojekt. Kulturmiljöns värden är i flera fall en kommunal fråga och översiktsplanen ger kommunen en möjlighet att skapa förutsättningar för den fortsatta plan- och byggprocessen. Det är dock alltid länsstyrelsen som fattar beslut rörande fornlämningar, byggnadsminnen och kyrkliga kulturmiljöer.

Läget i länet

Elva av länets tretton kommuner har ett kulturmiljöunderlag i någon form. Däremot finns det stora skillnader mellan olika kommuner bland annat i fråga om underlagens ålder och omfattning vilket också påverkar förutsättningarna för kommunens arbete med översiktsplanen. Det finns därför ett stort behov av att uppdatera kulturmiljöunderlagen. Även om kulturmiljöunderlaget inte kan ersätta kompetens är underlaget särskilt viktigt i de fall det saknas tillgång till antikvarisk kompetens.

Det finns ett uppmuntransbidrag som kommunerna kan söka för att ta fram kulturmiljöunderlag. Kontakta kulturmiljöenheten på Länsstyrelsen i Jönköpings län för mer information.

Råd om översiktsplanering - kulturmiljö

- Den övergripande kulturmiljöinformationen bör presenteras som planeringsunderlag i en skala och form som gör att den enkelt kan jämföras med markanvändningskartan. Exempel på kulturmiljöinformation i en översiktsplan är:
 - Landskapskaraktär
 - Kommunala kulturmiljövärden
 - Översikt över fornlämningsbilden, till exempel fornlämningsfrekvens för olika kommundelar.
 - Särskilt värdefulla eller unika fornlämningar eller byggnadsminnen
 - Särskilt känsliga landskapsavsnitt
- Översiktsplanen bör ange hur kommunen avser att tillvarata kulturmiljöns värden inom kommunens område och vilka underlag som kommunen anser kan ligga till grund för beslut och prioriteringar.
- Kommunen kan med fördel även ange vilka prioriteringar som skall ligga till grund för fördjupat planarbete eller andra utredningsinsatser för att tillvarata och utveckla kulturmiljöns värden i kommunen.

Teknisk försörjning

Den tekniska försörjningen är en viktig del av den bebyggda miljön och omfattar flera samhällsviktiga funktioner som har tydlig koppling till fysisk planering.

Att planera för en ändamålsenlig struktur kräver att man anpassar och utvecklar den tekniska infrastrukturen på ett sätt som tar hänsyn till miljökraven och naturens kretslopp. I detta avsnitt behandlas vatten och avlopp, digital infrastruktur och energiförsörjning.

Vatten och avlopp (VA)

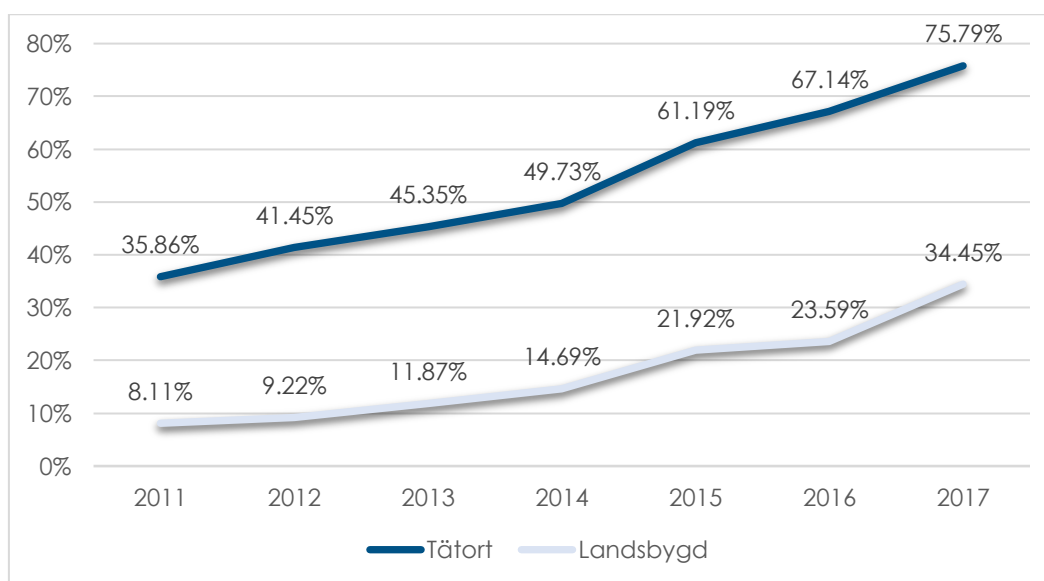
År 2007 trädde lagen om allmänna vattentjänster (2006:412, LAV) i kraft med syftet att säkerställa att vattenförsörjning och avlopp ordnas i ett större sammanhang med hänsyn till skyddet för människors hälsa eller miljön. Av lagen framgår bland annat att det är kommunernas skyldighet att ordna allmänna vattentjänster inom samlad bebyggelse. Ansvarsfrågan är lika tydlig för dagvatten som för dricks- och avloppsvatten.

Länsstyrelsen har tagit fram en regional vattenförsörjningsplan som belyser regionalt betydelsefulla vattenresurser för nutida och framtida dricksvattenförsörjning. Den regionala vattenförsörjningsplanen fungerar som ett underlag för översiktsplaneringen.

Vid planering av vatten och avlopp, inklusive dagvattenhanteringen, måste förändringar i klimatet beaktas.

Digital infrastruktur

En fungerande digital infrastruktur avser snabbt bredband och stabila mobiltjänster. Digital infrastruktur är avgörande för människors tillgång till information och service i ett modernt samhälle och kan bidra till minskade transporter. Det har också betydelse för ekonomisk utveckling. Bredbandsutbyggnaden och stabila mobiltjänster är särskilt betydelsefullt för landsbygdens utvecklingsmöjligheter.



Bredbandsutbyggnaden i länet. I den nationella bredbandsstrategin, som beslutades 2017, är målsättningen att 95 procent av alla Sveriges hushåll och företag ska ha tillgång till bredband med hastighet på minst 100 Mbit/s till år 2020.

Energiförsörjning

ELFÖRSÖRJNING

Svenska kraftnät har Regeringens uppdrag att underhålla och utveckla det svenska stamnätet för el. Stamnätet syftar till att transportera el över långa avstånd och på höga spänningsnivåer från elproducenter som vind-, vatten-, och kärnkraftverk, till regionala och lokala nät. Därifrån förs sedan elen vidare till elanvändarna.

SOL-, VIND- OCH VATTENKRAFT

Med översiktsplanen kan vindkraftsanläggningar styras till de områden som kommunen anser vara bäst lämpade. Enligt den europeiska landskapskonventionen finns det krav på planeringen av landskapet som en gemensam tillgång att förvalta. Även det faktum att kommunen har vetorätt för lokaliseringen av tillståndspliktiga vindkraftparker (dvs. parker med sju eller fler verk som är högre än 120 meter eller två eller fler verk som är högre än 150 meter) gör att kommunens viljeriktning för vindkraft behöver tydliggöras.

Utbyggnaden av vindkraftverk i länet växte kraftigt i början av 2010-talet men har under de senaste åren stagnerat. Orsaken till att vindkraften inte byggs ut i samma utsträckning som tidigare beror dels på lönsamhet och dels på att andra intressen prioriterats.

I länet finns många vattenkraftverk där de flesta är småskaliga, totalt finns över 100 vattenkraftverk. I nuläget sker ingen utbyggnad av vattenkraften i länet.

Utbyggnaden av solkraft går snabbt framåt. Utbyggnaden av den installerade effekten av solkraft i länet har ökat med 153 %, mellan 2016 och augusti 2018. I augusti 2018 hade länet 1 065 solcellsanläggningar installerade, med en installerad effekt motsvarande knappt 17 MW eller en solcellsytta motsvarande 102 000 m². Se också Del 1, Nationella och regionala mål, planer och program - Energi och klimat.

INFRASTRUKTUR FÖR ELFORDON OCH FÖRNYBARA DRIVMEDEL

För att nå målen om minskade utsläpp från transportsektorn är samhället i behov av att en snabb övergång till förnybara drivmedel genomförs inom transportsektorn. Det kommer också behövas flera alternativa drivmedel som ersätter de fossila drivmedlen.

Kommunen kan i sin samhällsplanering stödja kommersiell etablering av infrastruktur för elfordon och förnybara drivmedel främst genom att identifiera strategiska lägen för utbyggnad av laddinfrastruktur och tankstationer. Som markägare kan kommunen ingå markavtal med aktörer som vill etablera sig i kommunen.

Laddinfrastrukturen delas in i olika kategorier beroende på hur snabbt det går att ladda elfordonet; normalladdning och snabbladdning. Normalladdningen sker främst hemma eller på arbetsplatsen. Man kan säga att vid användning av en normalladdare tankar man när man stannar istället för att stanna för att tanka. Snabbladdningen placeras mest strategiskt kring stora vägar och stråk för genomfartstrafik.

Lokalisering av tankstation för fordonsgas följer samma principer som för bensinstationer. Principen bör därför vara att lokalisering av denna typ av tankstationer sker vid stråk och stora vägar, eller vid annan service såsom bensinstationer. Det är även viktigt att se till att platsen upplevs som trygg och säker.

Råd om översiktsplanering – teknisk försörjning

SAMHÄLLSVIKTIGA FUNKTIONER

- De samhällsviktiga funktioner som kommunen har identifierat som till exempel VA, digital infrastruktur och energiförsörjning bör beaktas i översiktsplanen. Det kan exempelvis vara att säkerställa den nuvarande funktionen och ge utrymme åt framtida ny- och utbyggnad. En detaljerad sammanställning av kommunens samhällsviktiga funktioner bör inte göras publik i översiktsplanen då den kan vara känslig av säkerhetsskäl. Ta gärna kontakt med den i kommunen som arbetar med risk- och sårbarhetsanalys och säkerhetsskydd.

VATTEN OCH AVLOPP

- Hur kommunen avser att skydda befintliga vattentäkter, reservvattentäkter eller framtida dricksvattenresurser bör framgå av översiktsplanen. Översiktsplanen ska inte föreslå markanvändning som begränsar möjligheten att nyttja befintliga vattentäkter, reservvattentäkter eller framtida dricksvattenresurser. Vattenskyddsområdets yttre avgränsning och grundvattenmagasin kan redovisas på karta men mer detaljerad information som själva infrastrukturens läge eller annan noggrannare information om funktion, kapacitet och robusthet är olämpligt att redovisa på karta och i text på grund av risk- och sårbarhetsaspekten.
- Den utbyggnadsstrategi som finns i kommunens VA-plan bör framgå av översiktsplanen. Det innebär exempelvis att utbyggnadstiden för kommunala verksamhetsområden för VA bör synliggöras.
- Då det finns begränsningar att reglera dagvattenhanteringen i detaljplan bör det i översiktsplanen finnas riktlinjer om hur dagvattenhanteringen kan lösas. Vidare bör låglänta områden som kan användas vid flödesutjämning identifieras och pekas ut. Detta för att säkerställa att utrymme finns och för att på sikt minska risken för översvämning vid befintlig och planerad bebyggelse. Hänsyn ska tas till förväntade klimatförändringar. Se avsnittet Grönstruktur.

DIGITAL INFRASTRUKTUR

- Samordna översiktsplanen med kommunens bredbandsstrategi.
- Identifiera underförsörjda områden beträffande digital infrastruktur.

ENERGIFÖRSÖRJNING

- När någon typ av verksamhet planeras i närheten av kraftledningar eller andra stamnätsanläggningar (såsom stationer, mark- och sjökablar eller teknikbodar) ska samråd med Svenska kraftnät hållas. Ett riktmärke är att samråd ska hållas om översiktsplanen föreslår en förändring inom 250 meter från Svenska kraftnäts anläggningar.
- Ange vilka områden som är känsliga respektive mindre känsliga för vindkraft. Som grund för ett sådant utpekande bör det finnas en sammanställning av intressen i landskapet såsom riksintressen, skyddade områden, bostadsbebyggelse med mera. En landskapskaraktärsanalys kan ge vägledning om hur en vindkraftsetablering kan ske från landskapssynpunkt.
- Lämpliga lägen för laddinfrastruktur och tankstationer för fordonsgas inom tätorter och för långväga transporter kan pekas ut utifrån de principer som beskrivs ovan samt utifrån planerad bebyggelseutveckling. Det behöver finnas en medvetenhet om kapaciteten i elnätet i bostadsområden med tanke på att elbilarna behöver laddas vid bostaden.
- För att uppmuntra till solcellsinstallationer på såväl nybyggnation som befintliga fastigheter är en metod att visualisera befintliga solcellsinstallationer och att presentera möjlig solelsproduktion på oanvänd mark, tak och fasader. Detta går att göra genom GIS-baserade verktyg, exempelvis en solkarta.

Del 3 Statliga och mellankommunala intressen



Del 3 Statliga och mellankommunala intressen

Inledning

Enligt 3 kap 27 § PBL ska kommunfullmäktige minst en gång under varje mandatperiod pröva om kommunens översiktsplan är aktuell i förhållande till de krav som ställs i PBL. Länsstyrelsen ska enligt 3 kap 28 § PBL lämna en sammanfattande redogörelse till kommunen minst en gång per mandatperiod. Den ska innehålla en redovisning av de statliga och mellankommunala intressen som kan ha betydelse för översiktsplanens aktualitet och Länsstyrelsens synpunkter på dessa.

Denna del utgör Länsstyrelsens sammanfattande redogörelse. Den beskrivning av intressena som görs gäller för hela länet. Kommunen kan också vid behov begära en kommunspezifisk redogörelse, till exempel inför aktualitetsprövningen.

Riksintressen

Områden av riksintresse beskrivs i 3 och 4 kap. MB under grundläggande bestämmelser för hushållning med mark- och vattenområden. Det är områden som är särskilt viktiga för en viss mark- och vattenanvändning från allmän synpunkt. Områdena ska så långt som möjligt skyddas mot åtgärder som påtagligt kan skada områdets värde eller försvåra utnyttjandet av det aktuella intresset.

Kommunen ska i översiktsplanen enligt 3 kap. 4 § PBL redovisa hur allmänna intressen och särskilt riksintressen kommer att tillgodoses. Det är vid ändrad markanvändning som ett område av riksintresse får praktisk betydelse.

Det finns två typer av riksintressen. Riksintressen enligt 3 kap. MB pekas ut av respektive sektorsmyndighet. Ansvariga myndigheter för att lämna uppgifter om områden av riksintressen framgår av 2 § förordningen (1998:896) om hushållning med mark- och vatten m.m. Riksintressen enligt 4 kap. MB har så stora natur- och kulturvärden att de i sin helhet är av riksintresse. Områdena är utpekade med geografiska namn direkt i lagtexten.

Om ett område är av riksintresse för flera oförenliga ändamål enligt 3 kap. MB, ska företräde ges åt det eller de ändamål som på lämpligaste sätt främjar en långsiktig hushållning med marken, vattnet och den fysiska miljön i övrigt. Behövs området, eller del av detta, till en anläggning för totalförsvaret ska försvarsintresset ges företräde. Det bör uppmärksammas att de värden som ingår i ett riksintresse som omfattas av 4 kap. MB alltid har företräde framför ett riksintresse som är utpekade enligt 3 kap. MB om värdena inte går att förena.

Riksintressen enligt 3 kapitlet miljöbalken

KULTURMILJÖ

Kulturmiljövårdens riksintressen pekas ut av Riksantikvarieämbetet i en process där länsstyrelse och kommun är delaktiga. Kulturmiljövårdens riksintressen syftar till att skildra landets historia och kan vara mycket varierande både i fråga om storlek och fysiskt uttryck. Riksintressen kan representera olika slags miljöer och verksamhet från olika tidsperioder. Exempel på riksintressen i länet är bruksområden, odlingslandskap, fornlämningar och historiska stadsmiljöer. I länet finns 93 områden av riksintresse för kulturmiljö. Riksintressena beslutades 1996.

Riksintresse för kulturmiljövården innebär inte något hinder för förändring, tvärtom är de värden som ligger till grund för ett riksintresse i flera fall beroende av att platsen eller området kan brukas, användas och utvecklas. Att en plats eller ett område pekats ut som riksintresse ställer däremot krav på hur olika förändringar kan genomföras. Påtaglig skada på riksintresse kan uppstå genom förändringar inom liksom utanför riksintresseområdets fysiska avgränsning.

[Riksintressebeskrivningar Habo och Mullsjö kommuner](#)

[Riksintressebeskrivningar övriga länet](#)

Det finns ett fördjupat underlag med mer utförliga beskrivningar av de värden som ligger till grund för riksintresseanspråket. Rapporten finns dock inte digitalt men kontakta länsstyrelsens kulturmiljöenhet för att få del av rapporten.

NATURVÅRD

Naturvårdsverket och Havs- och vattenmyndigheten ansvarar för att ange områden av riksintresse för naturvården. Områden av riksintresse för naturvård ska representera huvuddragen i svensk natur, belysa landskapets utveckling och visa mångfalden i naturen ur ett nationellt perspektiv. Riksintressena för naturvård beslutades år 2000. I länet finns 143 områden av riksintresse för naturvård.

Naturvårdsverkets handbok med allmänna råd för tillämpningen av 3 kap. 6 §, andra stycket, miljöbalken beskriver bestämmelserna om riksintresse för naturvård och friluftsliv och tillämpningen av dem. Det allmänna rådet klargör vad som kan vara en påtaglig skada på ett riksintresse. Syftet med handboken och det Allmänna rådet är att ge myndigheter stöd i tillämpningen.

[Riksintresseområden och värdebeskrivningar/registerblad](#) finns i Naturvårdsverkets kartverktyg Skyddad natur.

[Naturvårdsverkets handbok med allmänna råd](#)

FRILUFTSLIV

Naturvårdsverket och Havs- och vattenmyndigheten ansvarar för att ange områden av riksintresse för friluftslivet. Områden av riksintresse för friluftslivet ska ha särskilda natur- och kulturkvaliteter, variationer i landskapet och god tillgänglighet för allmänheten. Många olika svenska landskapstyper ska finnas representerade i urvalet. En av utgångspunkterna är att områdena bör vara viktiga för många människors friluftsliv och att de kan nyttjas ofta och mycket, både för besökare från stora delar av landet och även från utlandet.

Riksintressena för friluftsliv beslutades 2017-10-19. I länet finns tio områden av riksintresse för friluftsliv. Dessa ligger inom kommunerna Eksjö (Skurugata-Klinten), Habo (Hökensås), Gislaved (Bolmen, Isaberg, Fegen, Svansjöarna och Kalvsjön), Gnosjö (Isaberg, Store Mosse nationalpark), Jönköping (Komosse, Visingsö), Tranås (Sommen), Vaggeryd (Store Mosse nationalpark), Värnamo (Bolmen, Store Mosse nationalpark, Vidöstern, Vidösternområdet).

VINDBRUK

Energimyndigheten har uppdraget att ta fram områden på land och till havs med särskilt goda vindförutsättningar som ska vara av riksintresse för vindbruk. Den senaste uppdateringen av riksintresseområdena gjordes år 2013 och år 2015 gjordes ett tilläggsbeslut för ett fåtal områden. Tilläggsbeslutet resulterade i att det idag finns 313 riksintresseområden för vindbruk i landet lokaliserade på land och till havs eller i insjöar.

I länet finns sju utpekade riksintresseområden för vindbruk. De kommuner som berörs är Jönköping, Nässjö, Gnosjö och Vetlanda.

Beskrivning av hur riksintressena har pekats ut, vilka kriterier som använts samt hur ett riksintresse ska skyddas finns i rapporten Riksintresse vindbruk 2013.

[Riksintresseområdena](#) redovisas i kartverktyget Vindbrukskollen.

[Värdebeskrivningar](#) finns i tabellform som behöver läsas tillsammans med kartsnittet i Vindbrukskollen.

[Rapporten Riksintresse vindbruk 2013](#)

YRKESFISKET

Riksintresse för yrkesfisket är utpekade inom havsområde, sjöar och vattendrag samt för fiskehamnar och syftar till att skydda platserna mot åtgärder som kan komma att försvåra näringarnas verksamhet. Havs- och vattenmyndigheten ansvarar för riksintresset. Riksintressena för yrkesfisket reviderades 2006.

För sjöar är kriteriet för riksintresset baserat på antalet yrkesverksamma fiskare. För att vara av riksintresse ska en sjö ha minst två verksamma fiskare. I länet omfattas sjöarna Vättern och Bolmen av riksintresse för yrkesfisket. Inom Vättern anges delområden som utgör lekområden för röding och sik eller lek- och uppväxtområden för röding. Dessa områden är så kallade fredningsområden där fiskeförbud råder antingen under lekperioden eller under hela året. Lekområdena är av avgörande betydelse för sjöns bestånd av röding och sik. I mindre sjöar såsom Bolmen går det inte att avgränsa sådana områden.

I rapporten Områden av riksintresse för yrkesfisket anges vilka områden som är utpekade som riksintresse samt vilka motiv som ligger bakom.

[Riksintresseområdena](#) finns i Länsstyrelsens karttjänst.

[Fredningsområdena](#) hittas enklast genom att söka i planeringskatalogen.se.

[Rapporten Områden av riksintresse för yrkesfisket](#)

VÄRDEFULLA ÄMNEN OCH MATERIAL

Områden med värdefulla ämnen och material av riksintresse ska beaktas i planeringen och skyddas mot exploatering som påtagligt försvårar utvinningen av dessa. Sveriges geologiska undersökningar (SGU) är ansvarig myndighet för utpekandet av dessa riksintressen. I länet finns sex områden som är av riksintresse för värdefulla ämnen och material belägna i kommunerna Habo, Jönköping, Nässjö och Tranås.

SGU arbetar löpande med att detaljavgränsa fyndigheter som bedöms vara av riksintresse. Samtliga riksintressen i Jönköpings län är detaljavgränsade med beslut:

Norra Kärr, Jönköpings, Ödeshögs kommuner, 2011-05-20

Adelöv-Nostorp, Tranås kommun, 2007-04-11

Baskarp, Habo kommun, 2011-12-05

Karsbo-Fåglarp, Nässjö kommun, 1995-12-01

Brogården, Habo kommun, 2007-10-15

Hjärtsöla-Almesåkra-Norrgård, Nässjö kommun, 2007-07-03.

[Riksintresseområden med detaljavgränsningar](#) finns i SGU:s karttjänst.

KOMMUNIKATIONER

Trafikverket beslutade i februari 2013 om vilka anläggningar som utgör mark- och vattenområden av riksintresse för kommunikationer. I februari 2017 beslutades om uppdaterade uppgifter för dessa riksintressen men beslutet innebär inga ändrade utpekanden utan endast uppdatering av planeringsstatus och uppdaterade benämningar.

Riksintresse för kommunikationsanläggningar syftar till att vidmakthålla samt utveckla funktionen för prioriterade kommunikationsstråk för att kunna tillgodose långsiktiga behov avseende kapacitet, framkomlighet och trafiksäkerhet. Till riksintresset hör också ett

influensområde inom vilket åtgärder såsom ny bebyggelse kan påverka kommunikationsanläggningens funktion. Geografiskt avgränsade influensområden finns enbart för flygplatser.

Kriterierna för utpekande av riksintressena för kommunikationer finns i PM Riksintressen för trafikslagets anläggningar.

[PM Riksintressen för trafikslagets anläggningar](#)

VÄG OCH JÄRNVÄG

Länsstyrelsen i Jönköpings län och Trafikverket Region Syd har gemensamt tagit fram riktlinjer avseende minsta hänsynsavstånd till riksintressanta vägar och järnvägar inför detaljplanläggning och annan lokaliseringssprövning. Riktlinjerna med kommentarer är även tänkta att fungera som utgångspunkt för att i översiktsplanen säkerställa riksintresset för väg och järnväg. Dessa hänsynsavstånd ska inte förväxlas med den generella tillståndspliktiga zonen som tas upp i del 2 Allmänna intressen.

Rekommenderade minsta hänsynsavstånd till länets kommunikationsleder av riksintresse

Markanvändning	E4, 40 (v om Nässjö) 27 (mötesseparerad del Värnamo-Gislaved)		Övriga vägar av riksintresse; 26, 27, 30, 31, 32, 40 (öster om Nässjö), 47, 127, 195		Järnväg
	Externa lägen med höga hastig- hetsanspråk; 100-120 km/h	Urbana tätorts- miljöer med nedsatt hastig-het; 70-90 km/h	Landsbygdsmiljö med medelhöga hastigheter; 80-100 km/h	Tätorter md lägre skyltad hastighet; 30-60 km/h	
Ny bebyggelse*; avstånd från vägområdets (vilket utgör max 10 m) gräns eller från spårmit	50 m	30 m	30 m	20 m	30-50 m
Ny bebyggelse* nära trafikplatsers ramper; avstånd från beläggningkant	30 m	20 m	20 m		
Parkering/uppställning eller interna körytor; avstånd från beläggning-kant eller spårmit	30 m	20 m	15-20 m		15 m (även för garage, carport)

* för bostäder krävs som regel längre avstånd för att klara riktvärden för buller samt för att minimera risker från transporter med farligt gods. Även för andra användningsområden än bostäder kan längre avstånd krävas och i vissa fall måste även skyddsåtgärder vidtas.

Trafikverket planerar för en utbyggnad av höghastighetsjärnväg mellan Stockholm-Göteborg och Stockholm-Malmö. Ostlänken, Linköping-Borås, Göteborg-Borås och Jönköping-Malmö utgör delar av Trafikverkets program En ny generation järnväg för höghastighetsjärnväg. Slutversionerna av åtgärdsvalsstudier för Linköping-Borås och Jönköping – Hässleholm publicerades i mars 2018. Möjligheten att bygga ut höghastighetsjärnväg är ett riksintresseanspråk. Planläggningen på de sträckor som berör länet har dock inte kommit så långt så att det finns utpekade korridorer att förhålla sig till i den fysiska planeringen.

FLYG

Jönköpings flygplats är av Trafikverket utpekad som riksintresse. Till riksintresset finns ett influensområde närmast flygplatsen som består av en hinderfrihetsyta (hinderbegränsande yta). Runt flygplatsen finns också en så kallad MSA-yta (Minimum Sector Altitude) som utgörs av en cirkel med radien 55 kilometer räknat från flygplatsens landningshjälpmedel. Inom dessa ytor kan nya hinder ha inverkan på flygtrafiken. Därutöver behöver hänsyn tas till flygbuller och elektromagnetisk störning vid planering av ny bebyggelse och nya anläggningar i närheten av flygplatser.

Förutom Jönköpings kommun som berörs av influensområdet runt Jönköpings flygplats, berörs samtliga kommuner i länet av MSA-ytan runt Jönköpings flygplats.

I södra delen av länet berörs Vetlanda, Sävsjö, Nässjö, Vaggeryd och Värnamo av MSA-ytan runt Växjö flygplats som är av riksintresse.

I länets nordöstra del berörs Tranås kommun av MSA-ytan runt Linköpings flygplats som är av riksintresse.

[Riksintressen med influensområde och MSA-yta](#)

VATTENFÖRSÖRJNING

En väl fungerande vattenförsörjning är avgörande för vårt samhälle.

Dricksvattenförsörjningen kan ske från privata brunnar, ytvattentäkter i sjöar och andra grundvattentäkter. Havs- och vattenmyndigheten beslutar om vilka dricksvattenkällor som har en sådan strategisk vikt att de ska klassas som riksintresse.

I länet är Jönköpings dricksvattenanläggningar av riksintresse. Anläggningarna omfattar Häggebergs vattenverk och Brunstorps vattenverk. Beslutet fattades år 2016.

På Havs- och vattenmyndighetens webbplats finns information om riksintresset, en kartbild över området samt beslutsdokumentet. Riksintresseområdena finns inte att se i någon karttjänst på grund av säkerhetsskäl.

[Jönköpings dricksvattenanläggningar](#)

TOTALFÖRSVARETS ANLÄGGNINGAR

Försvarsmakten ansvarar för riksintresset för totalförsvarets militära del (3 kap 9 § 2 st MB). Vissa riksintressen kan redovisas öppet i översiktsplanen så som övnings- och skjutfält och flygflottiljer, medan andra områden av sekretessskäl inte kan redovisas öppet. De senare har oftast koppling till spanings-, kommunikations- och underrättelsesystem. Huvuddelen av Sveriges kommuner är i olika omfattning berörda av det generella riksintresset. De öppet redovisade riksintressena beslutades i december 2018.

[Värdebeskrivningar](#)

[Riksintresseområden](#) finns i Länsstyrelsens publika webbkarta

Riksintressen enligt 4 kapitlet miljöbalken

VÄTERN MED ÖAR OCH STRANDOMRÅDEN

Området är i sin helhet av riksintresse med hänsyn till de natur- och kulturvärden som finns i områdena. Inom detta område ska turismens och friluftslivets intressen särskilt beaktas vid bedömning av tillåtligheten av exploateringsföretag eller andra ingrepp i miljön.

EMÅN MED TILLHÖRANDE KÄLL- OCH BIFLÖDEN

Utpekandet innebär att vattenkraftverk samt vattenreglering eller vattenöverledning för kraftändamål inte får utföras inom detta område.

NATURA 2000

Natura 2000 är ett nätverk av värdefulla naturområden inom Europeiska Unionen vars syfte är att värna om naturtyper, fåglar, arter och livsmiljöer samt vissa arter som EU-länderna har kommit överens om är av gemensamt intresse. Natura 2000-områden omfattas av riksintresse enligt 4 kap 8 § MB (med hänvisning till 7 kap. 27, 28 §§ MB). Det innebär att dessa områden har samma bevarandestatus som övriga riksintressen. I länet finns 196 Natura 2000-områden och för respektive område finns bevarandeplaner som uppdateras löpande.

Råd om översiktsplanering - riksintressen:

GENERELLT

- Alla riksintresseområden med influensområden i de fall det finns bör redovisas i text och på karta tillsammans med föreslagna förändringar och motstående intressen.
- Riksintressena kan tillgodoses genom att utforma översiktsplanen med hänsyn till riksintressenas värden samt genom riktlinjer för efterföljande planering och beslut.
- De olika riksintresseanspråken är av olika karaktär och behöver därför beaktas på olika sätt. När det gäller natur, kulturmiljö och friluftsliv, så handlar det om värden som inte ska påverkas negativt av de förändringar man gör. Övriga riksintressen är anspråk på att nyttja resurser eller anläggningar, vilket inte ska förhindras.
- I det fall något riksintresse kan komma att direkt påverkas av översiktsplanens förslag till förändrad mark- och vattenanvändning ska kommunen föra ett resonemang kring hur påverkan kan förhindras eller minimeras utifrån de beskrivningar som finns av respektive riksintresseobjekt.
- Om Länsstyrelsen inte är överens med kommunen om hur ett riksintresse tillgodoses i översiktsplanen ska detta framgå av Länsstyrelsens granskningsyttrande och den antagna planen.

KULTURMILJÖ

- För att undvika påtaglig skada behöver åtgärder och förändringar inom och i anslutning till ett riksintresse anpassas efter platsens förutsättning. Anpassning kan till exempel ske genom placering, utformning eller arkitektonisk gestaltning. Det är därutöver önskvärt att tillägg och förändringar inom eller i anslutning till ett riksintresse kan bidra till att utveckla och förstärka områdets värde.
- Skydds- och utformningsbestämmelser i detaljplan och områdesbestämmelser ger ökade förutsättningar för att tillvarata riksintressets värden. Det kan konkret handla om planbestämmelser för att skydda områden omkring fornlämningar eller för att tillvarata byggnadsvärden. I översiktsplanen kan områden med lokala värden, där kommunen överväger eller avser att införa skydds- och områdesbestämmelser pekas ut.

KOMMUNIKATIONER

- För de kommuner som berörs av en framtida höghastighetsjärnväg mellan Linköping och Borås och Stockholm – Malmö är Länsstyrelsens rekommendation att ha en tidig dialog med Trafikverket i ärenden som innebär förändrad markanvändning och stora investeringar i de delar av kommunen som bedöms vara strategiska för möjligheten att bygga ut höghastighetsjärnväg i framtiden.
- Utgå från tabell på sidan 59 för minsta hänsynsavstånd till länets kommunikationsleder av riksintresse.

TOTALFÖRSVARETS ANLÄGGNINGAR

- Alla ärenden avseende objekt högre än 20 m utanför tätort och högre än 45 m inom sammanhållen bebyggelse ska skickas på remiss till Försvarmakten, gärna i ett tidigt skede. Med sammanhållen bebyggelse avses de områden som utgör tätort på lantmäteriets översiktskarta 1:250 000.
- Försvarmakten redovisar också hinderfria områden för flyg- och skjutfält samt stoppområden för höga objekt kopplat till flygfält. Dessa utgör inte riksintresse i sig men bör redovisas i översiktsplanen då det finns risk för påtaglig skada på riksintresset för totalförsvaret om hänsyn inte tas inom dessa områden. I Försvarmaktens riksintressekatalog redovisas även påverkansområden. Inom dessa bör plan-, lov- och andra tillståndsärenden remitteras till Försvarmakten i egenskap av sakägare.

Miljökvalitetsnormer (MKN)

Miljökvalitetsnormer (MKN) är ett juridiskt bindande styrmedel som infördes för att komma till rätta med miljöpåverkan från diffusa utsläppskällor som till exempel trafik och jordbruk. Miljökvalitetsnormerna går att hitta i miljöbalkens femte kapitel med tillhörande förordningar. Av översiktsplanen ska det, enligt 3 kap 5 § PBL, framgå hur kommunen avser att följa gällande miljökvalitetsnormer. Det ska bland annat framgå om det finns risk för att överskrida miljökvalitetsnormerna eller inte.

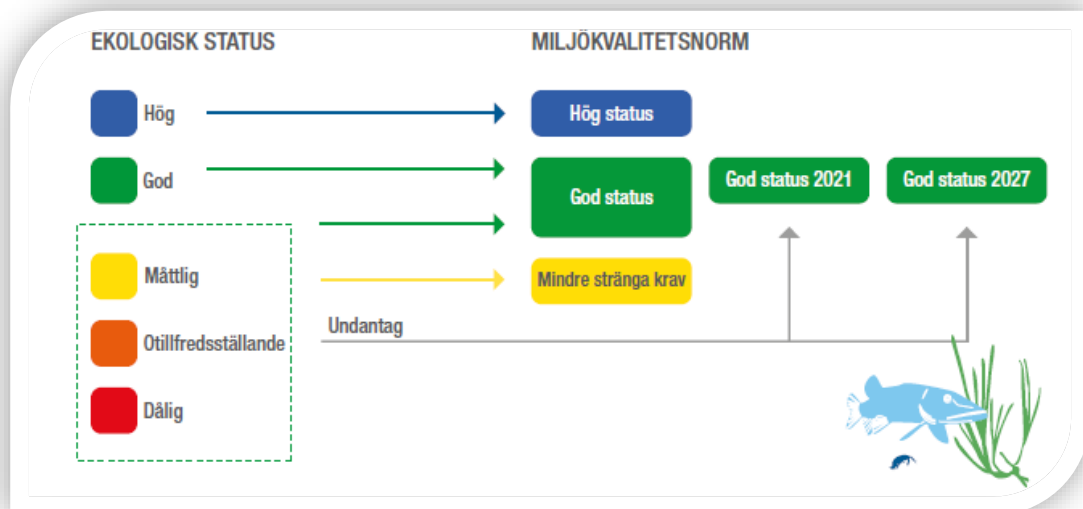
Om en miljökvalitetsnorm överskrids kan kommunen bli skyldig att ta fram ett åtgärdsprogram. Åtgärdsprogrammet ska visa hur miljökvalitetsnormer ska följas inom det geografiska område där överskridanden sker.

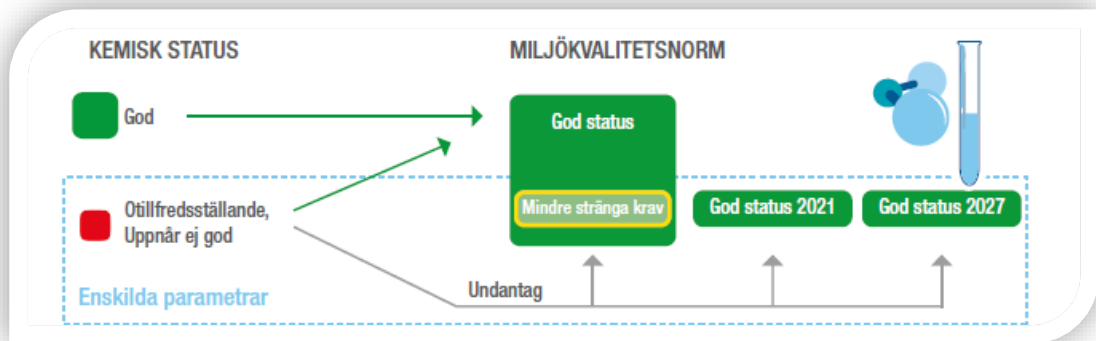
Miljökvalitetsnormer för vatten

I december 2016 beslutade vattenmyndigheterna om miljökvalitetsnormer för samtliga vattenförekomster i Sverige, det vill säga sjöar, vattendrag, grundvatten och kustvatten. Miljökvalitetsnormerna anger vilken vattenstatus, det vill säga kvalitet, som ska uppnås vid en viss tidpunkt. Klassning av vattenstatus är inom vattenförvaltningen ett sätt att beskriva vattnets kvalitet. Miljökvalitetsnormer och statusklassningar formuleras på olika sätt beroende på vilken typ av vattenförekomst de berör. För ytvatten finns miljökvalitetsnormer och statusklassningar för kemisk och ekologisk status, medan det för grundvatten finns miljökvalitetsnormer och statusklassningar för kemisk och kvantitativ status.

I VISS (VattenInformationSystem Sverige) kan man förutom MKN och statusklassning även hitta betydande påverkanskällor och förslag på åtgärder för att nå god vattenstatus.

Det grundläggande kravet i vattenförvaltningen är att alla vattenförekomster ska uppnå minst god yt- eller grundvattenstatus eller god ekologisk potential (gäller kraftigt modifierade vattenförekomster). Därutöver kan det komma särskilda krav i vissa typer av skyddade områden. Under vissa förutsättningar finns det utrymme för undantag från de grundläggande kraven, om det krävs längre tid för att uppnå god status eller god potential eller om det över huvud taget inte går att nå dit.





Principskisser för hur miljö kvalitetsnormen förhåller sig till vattenstatus. Hög eller god status ska bibehållas och för vatten med sämre status är målet att vattenkemin ska förbättras till god. Undantag kan ges i form av mindre stränga krav och/eller tidsfrist för enskilda parametrar om de formella skälen för detta är uppfyllda.

För att kunna nå miljö kvalitetsnormerna har vattenmyndigheterna beslutat om åtgärdsprogram för 2016–2021. Jönköpings län tillhör Södra Östersjöns och Västerhavets vattendistrikt och berörs därmed av två åtgärdsprogram. Åtgärderna som myndigheter och kommuner ska genomföra är dock samma i båda åtgärdsprogrammen. Åtgärdsprogrammen som är bindande omfattar 58 åtgärder som riktar sig till myndigheter och kommuner.

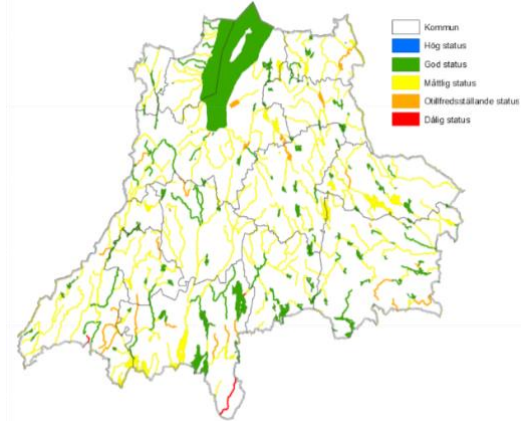
Några av kommunernas åtta åtgärder har tydlig koppling till fysisk planering. De handlar om att arbeta med vatten- och avloppsplaner och dagvatten, skydd av dricksvatten samt generellt att bidra till att MKN följs i PBL-ärenden. I bedömningen av hur miljö kvalitetsnormerna följs bör utgångspunkten alltid vara den senast genomförda statusklassningen då den ger den mest aktuella bilden av hur statusen i vattenförekomsten är i förhållande till miljö kvalitetsnormen.

LÄGET I LÄNET

Nedan visas den aktuella lägesbilden i länet för sjöar och vattendrag respektive grundvatten.

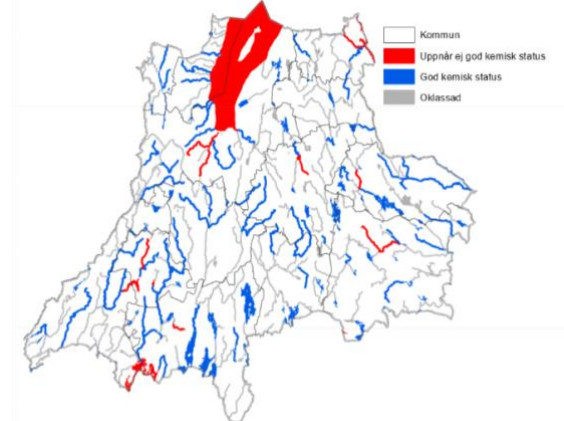
Sjöar och vattendrag i Jönköpings län

Ekologisk status



Vid senaste klassningen hade cirka 65 procent av sjöarna och vattendragen i länet sämre än god status. Orsaken till detta är i stor utsträckning omfattande fysisk påverkan (dammar, rensning/omgrävning och reglering). I vissa delar av länet är det problem med övergödning och förorening som sänkt statusen.

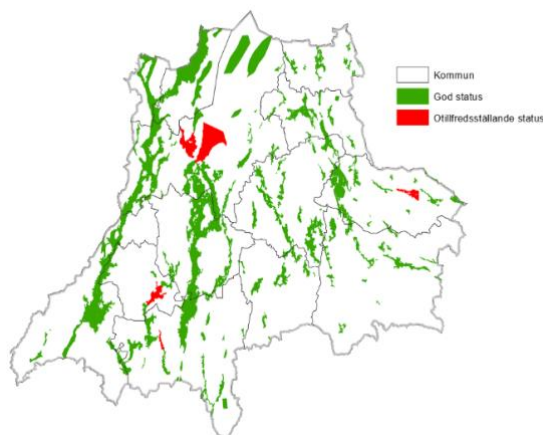
Kemisk ytvattenstatus (utom kvicksilver och PBDE)



Vid senaste klassningen uppnådde fyra procent av sjöar och vattendrag i länet inte god kemisk status. Det beror på förhöjda halter av nickel, PAHer, tributyltenn, PFOS eller dioxin. Vilket eller vilka ämnen som orsakat den sänkta statusen varierar mellan vattenförekomsterna. Vanligaste påverkanskällorna är förorenade områden och miljöfarlig verksamhet.

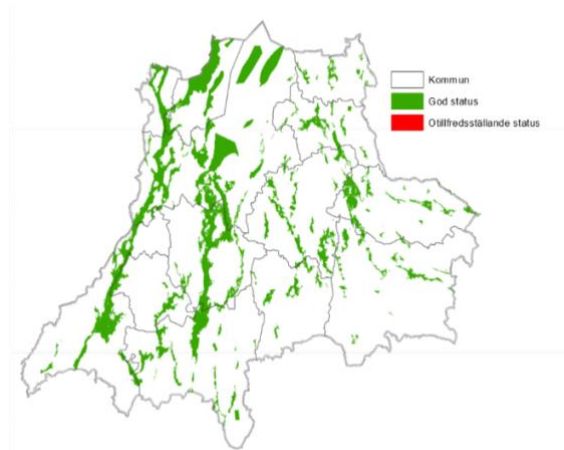
Grundvatten i Jönköpings län

Kemisk grundvattenstatus



Vid senaste klassningen uppnådde två procent av grundvattenförekomsterna i länet inte god kemisk status. Det beror bland annat på förhöjda halter arsenik, trikloretalen och bekämpningsmedlet BAM. Vilket eller vilka ämnen som orsakat den sänkta statusen varierar mellan vattenförekomsterna. Vanligaste påverkanskällorna är förorenade områden.

Kvantitativ status



Vid senaste klassningen hade alla grundvattenförekomsterna i länet god kvantitativ status. Samtidigt vet vi att klimatförändringarna och mark- och vattenanvändningen kan påverka grundvattenbildningen i landskapet. Sedan senaste klassningen och särskilt med anledning av senaste årens torra har övervakningsnätet för grundvattennivåmätningar byggts ut väsentligt i länet.

Miljökvalitetsnormer för luft

Luftföroreningar påverkar människors hälsa och miljön negativt på många sätt och medför stora kostnader för samhället. Miljökvalitetsnormerna utgör lägsta godtagbara nivå.

Hälsoeffekter förekommer även vid halter under miljökvalitetsnormernas nivåer, och det är därför av stor vikt att kommuner och andra aktörer strävar efter ännu lägre halter i arbetet med luftkvalitet.

De svenska reglerna om miljökvalitetsnormer för utomhusluft bygger till stor del på EU-rättsliga bestämmelser och i vissa fall har Sverige valt att gå längre än vad som följer av EU-rätten.

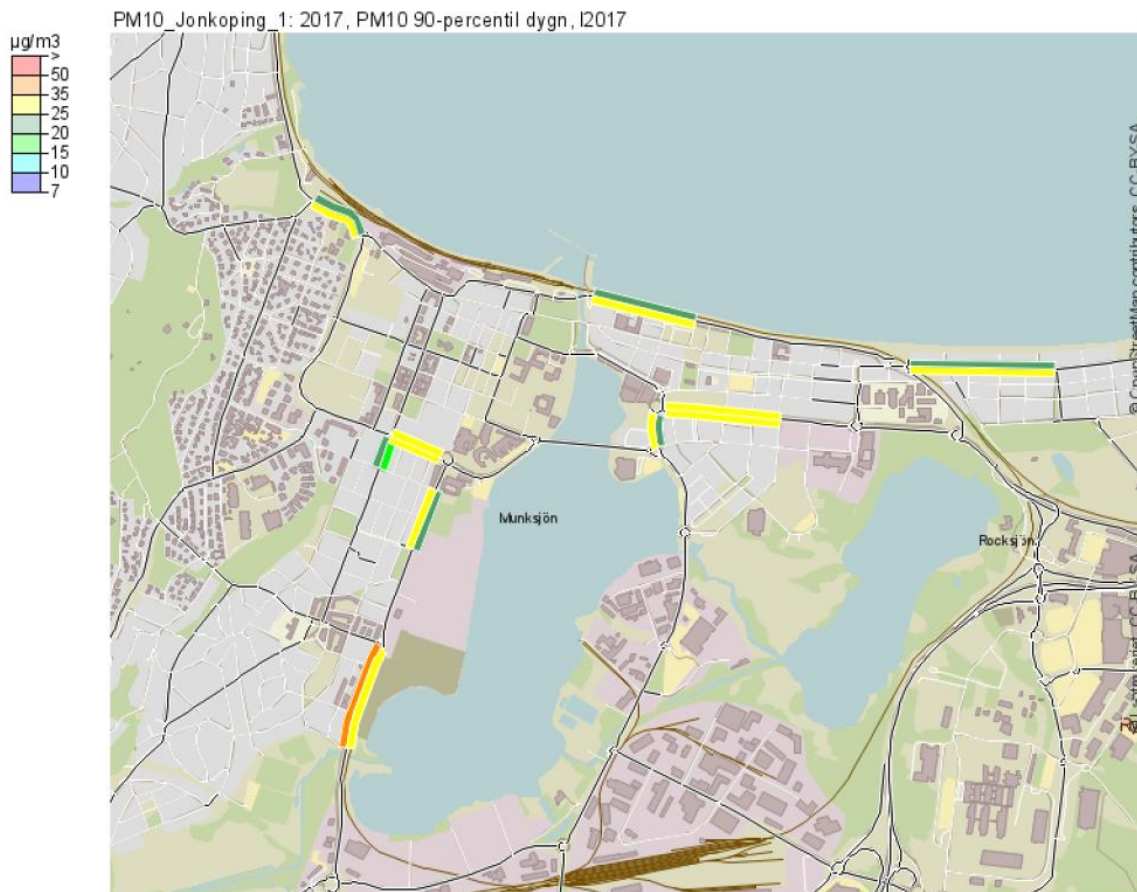
Miljökvalitetsnormer med krav på kvalitet i utomhusluft finns för kvävedioxid, kväveoxider, svaveldioxid, kolmonoxid, ozon, bensen, partiklar (PM10 och PM2,5), bens(a)pyren, arsenik, kadmium, nickel och bly.

LÄGET I LÄNET

I länet är det partiklar (PM10) och kvävedioxid som har visat sig vara svårast att nå. Det är främst trafiken som är orsak till höga halter luftföroreningar.

Det finns sedan 2013 ett samverkansområde för kontroll av luftkvalitet i länet. Alla kommuner i länet deltar i samverkansområdet under perioden 2018 - 2020.

Samverkansområdet innebär att årliga mätningar genomförs. I en tätort per kommun genomförs det årligen modellberäkningar i modellen SIMAIR för att kontrollera halterna i jämförelse med normen, utvärderingströsklar och miljömål. Beräkningarna genomförs i första hand för att kontrollera om normerna uppfylls idag, men det finns även möjlighet att använda beräkningarna i planprocessen genom att till exempel utvärdera konsekvenserna av ett planförslag.



Exempel på karta som illustrerar beräknade halter av dygnsmedelhalt partiklar (PM10) för utvalda gator i Jönköping. Motsvarande kartor finns för varje kommun. Färgerna baseras på olika gränsvärden och trösklar. Beräkningarna baseras på mängd trafik, väderförhållanden, gatubredd och höjd på intilliggande hus.

Miljökvalitetsnormer för buller

Miljökvalitetsnormen för buller infördes år 2004. Enligt förordningen om omgivningsbuller (2004:675) ska kommuner med mer än 100 000 invånare vart femte år kartlägga omgivningsbullret och ta fram strategiska bullerkartor.

Miljökvalitetsnormen gäller buller från alla vägar, järnvägar, flygplatser och tillståndspliktiga hamnar samt vissa större, utpekade industrigrenar. Av förordningens första paragraf framgår att *det ska eftersträvas att omgivningsbuller inte medför skadliga effekter på människors hälsa*. Detta utgör en så kallad *målsättningsnorm*. Normen följs när strävan är att undvika skadliga effekter på människors hälsa av buller.

Kommuner och myndigheter ansvarar för att miljökvalitetsnormerna följs. Detta fråntar dock inte olika verksamhetsutövers ansvar att genom sin egenkontroll sträva efter att begränsa bullerstörningar.

LÄGET I LÄNET

Inom länet är det endast Jönköpings kommun som berörs av kravet på åtgärdsprogram. Kommunen har kartlagt buller från vägar, järnvägar och flyg och har ett åtgärdsprogram.

Råd om översiktsplanering – miljökvalitetsnormer

VATTEN

- Redovisa vattenförekomster, status och miljökvalitetsnormer tillsammans med befintlig och föreslagen markanvändning.
- Om möjligt redovisa vilka kvalitetsfaktorer eller parametrar kopplade till miljökvalitetsnormerna för vatten som kan påverkas av planens förslag och hur sådan påverkan ska förebyggas. Till exempel påverkar strandmiljöer som exploateras eller utfyllnader i vatten den fysiska miljön (de hydromorfologiska kvalitetsfaktorena) vilket kan få negativa konsekvenser för biologin i sjöar och vattendrag. Hårdgjorda ytor kan påverka grundvattenbildningen och medför ökad mängd dagvatten som i sin tur kan tillföra miljögifter och näringsämnen i vattendrag eller sjöar. Arbeta avrinningsområdesvis. Ha koll på hur vattnet rinner!
- Arbeta in de delar av andra planer och program som har kopplingar till vatten och som berör mark- och vattenanvändning i översiktsplanen. Det kan till exempel vara vatten- och avloppsvattenplaner, dricksvattenförsörjningsplaner, vattenmyndigheternas åtgärdsprogram för vatten och lokala åtgärdsprogram. Redovisa exempelvis skyddsområden för vattentäkt, områden med hög skyddsnivå för enskilda avlopp, och lämplig markanvändning med tanke på grundvattenförekomster och markens genomsläpplighet.
- Ange kommunens rekommendationer och strategier för hur påverkan på vattenstatus/MKN ska hanteras i efterföljande planer och beslut.
- Beskriv konsekvenserna av de föreslagna strategierna och planerna i miljökonsekvensbeskrivningen.

LUFT

- Utgå från de mätningar som gjorts i kommunen och beskriv hur situationen ser ut idag.
- Om det finns risk för överskridande ska det framgå hur kommunen ska gå tillväga för att miljökvalitetsnormerna följs. Det kan handla om såväl nödvändiga fysiska åtgärder som riktlinjer för hur frågan ska behandlas i efterföljande detaljplaneläggning.
- Eftersom det i länet främst är trafik som är orsaken till luftföroreningar bör åtgärder främst handla om att minska trafiken och att inte leda den till områden där människor ofta vistas. Gaturummens utformning har betydelse för om luftföroreningar stannar kvar eller ventileras bort. Det finns möjligheter att minimera negativa effekter av förtätad bebyggelse genom optimering av utformning, struktur och placering utifrån rådande vindriktning.
- Av miljökonsekvensbeskrivningen ska det framgå hur planförslagets genomförande påverkar luftkvaliteten.

BULLER

- För Jönköpings kommun gäller att kopplingen mellan åtgärdsprogram och översiktsplanen behöver redogöras.
- I miljökonsekvensbeskrivningen ska det framgå om planförslaget påverkar MKN buller.

Landsbygdsutveckling i strandnära lägen (LIS)

Sveriges stränder är en naturtillgång av mycket stort värde. Strandskyddet finns till för att bevara stränderna som tillgång för allmänhetens friluftsliv och för att de är biologiskt värdefulla.

År 1975 infördes ett generellt strandskydd på 100 m gällande alla sjöar och vattendrag i Sverige. I Jönköpings län beslutade dock Länsstyrelsen samma år om undantag för vissa mindre vattendrag och sjöar.

Utöver det generella strandskyddet kan länsstyrelsen besluta om ett utvidgat strandskydd på upp till 300 meter. I Jönköpings län finns utvidgat strandskydd längs 15 sjöar enligt Länsstyrelsens beslut den 24 november 2014.

Kommunen ansvarar för att besluta om dispenser från strandskyddsreglerna och att upphäva strandskydd i detaljplan. Länsstyrelsen tar motsvarande beslut inom skyddade områden såsom naturreservat och Natura 2000-områden.

Enligt strandskyddsbestämmelserna i 7 kap 13- 18 §§ MB kan kommunen i översiktsplanen peka ut landsbygdsutvecklingsområden i strandnära läge, så kallade LIS-områden. Syftet med bestämmelsen är att stimulera den lokala och regionala utvecklingen i områden som har god tillgång på strandområden och där viss byggnation kan ske utan att strandskyddets syften åsidosätts.

Råd om översiktsplanering – LIS

- Utpekandet av LIS-områdena bör bygga på av kommunen uppsatta kriterier som framgår av planen. Kriterierna bör vara tydliga och inte alltför generella för att översiktsplanen ska fungera som underlag i bedömningen av exempelvis dispensärenden.
- Utpekandet ska grundas på en kartläggning av kommunens strandområden och de värden, såsom natur och friluftsliv med flera värden, som kan finnas där.
- De områden som anges i översiktsplanen ska vara lämpliga utifrån övriga planeringsaspekter till exempel med hänsyn till möjligheten att anordna vatten och avlopp och att jordbruksmark inte ska tas i anspråk om exploatering kan ske på annan plats.
- Om kommunen och Länsstyrelsen inte är överens med kommunen om ett LIS-område bör det motiveras i översiktsplanen och ska framgå av den antagna planen samt av Länsstyrelsens granskningsyttrande.

Mellankommunala frågor

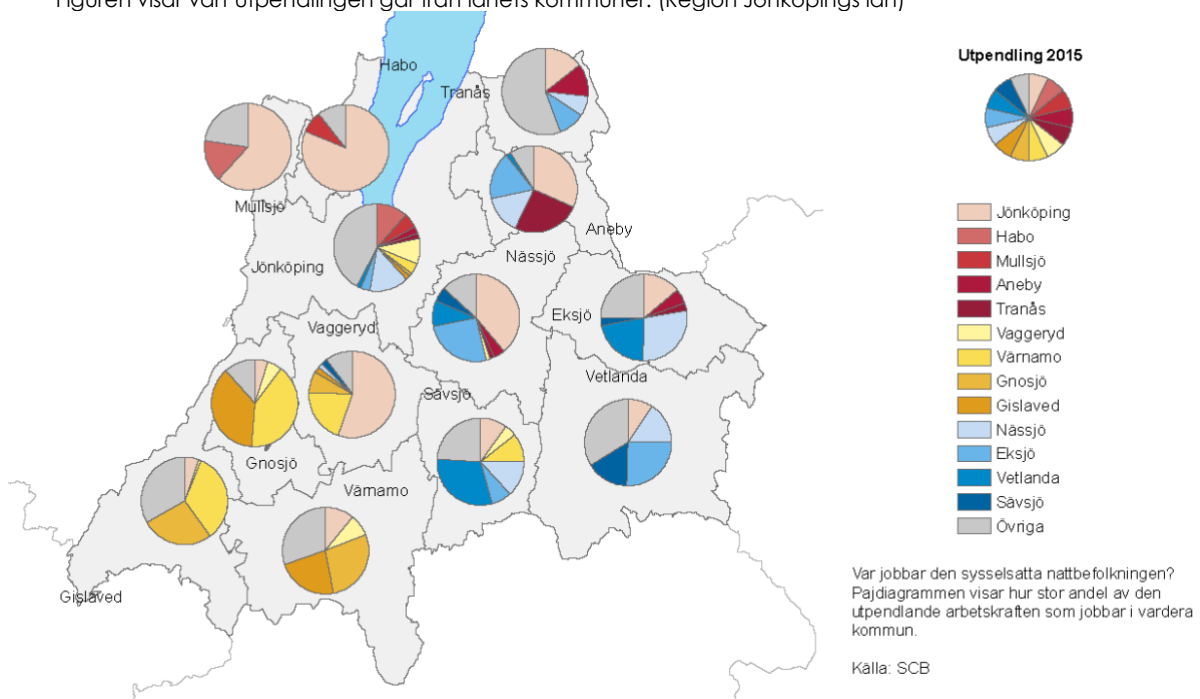
Länsstyrelsen ska enligt 3 kap 10 § PBL verka för att sådana frågor om användningen av mark- och vattenområden som angår två eller flera kommuner samordnas på ett lämpligt sätt. Kommunens planering kan ge konsekvenser för andra kommuner eller gälla områden som sträcker sig över kommungränsen.

I avsnittet om planprocessen i del 1 beskrivs hur kommunen kan ta upp mellankommunala frågor med Länsstyrelsen, regionen och Trafikverket i ett tidigt skede.

Läget i länet

En stor mellankommunal fråga kopplad till samhällsplaneringen är pendlingen över kommungränserna. Kollektivtrafik, investeringar i transportinfrastrukturen och lokalisering av verksamhets- och bostadsområden påverkar pendlingen och kräver mellankommunal samordning. Exempel på andra frågor som kan behöva samordnas mellan kommunerna är bostadsförsörjning, stora opåverkade områden, vindkraft, vattenområden, friluftsområden samt teknisk, offentlig och kommersiell service.

Figuren visar vart utpendlingen går från länets kommuner. (Region Jönköpings län)



Råd om översiktsplanering – mellankommunala frågor

- Beskriv vilka frågor som kräver mellankommunal samordning. Se avsnittet om nationella och regionala mål i del 1 samt avsnitten om olika teman under både Allmänna intressen och Statliga intressen.
- Redovisa planeringsunderlag som har betydelse från mellankommunal synpunkt samt på vilket sätt kommunen har hanterat samordningen av frågorna.

Hälsa och säkerhet

Planförslaget ska vara lämpligt med hänsyn till människors hälsa och säkerhet, utifrån de risker som finns eller tillkommer på den aktuella platsen. Även om många riskkällor inte går att flytta eller förändra så är det med fysisk planering möjligt att i vissa lägen minska sannolikheten för att en händelse inträffar, begränsa konsekvensen om en olycka inträffar eller både och. Därmed kan en markanvändning bli lämplig genom en bra riskhantering i planprocessen. Av översiktsplanen ska också framgå kommunens syn på risken för skador på den byggda miljön som kan följa av översvämning, ras, skred och erosion som är klimatrelaterade samt på hur sådana risker kan minska eller upphöra (2 kap 5 § PBL).

Förorenade områden

Ett förorenat område är ett område, en deponi, en byggnad, ett markområde, ett grundvatten eller ett sediment som är så förorenat att detta kan medföra skada eller olägenheter för människors hälsa eller miljön.

En förändrad markanvändning kan göra att förutsättningarna för exponering och spridning av en förorening ändras, vilket kan leda till en förändrad riskbild. Inför en exploatering är det viktigt att i tidigt skede utreda eventuella föroreningar för att se vilka åtgärder som behöver vidtas samt bedöma om platsen är lämplig för planerad användning.

I Länsstyrelsens databas EBH-stödet finns information om bland annat genomförda inventeringar såsom MIFO fas 1 (Metod för Inventering av Förorenade Områden) och utförda undersökningar av förorenade områden. Vid förfrågan kan information skickas ut. Materialet utgör en bra grund för att veta vilka verksamheter som tidigare bedrivits på en plats men ytterligare efterforskningar kan behöva göras då den tillgängliga informationsmängden varierar från objekt till objekt.

LÄGET I LÄNET

Det finns idag cirka 5000 registrerade förorenade områden i länet. En del av dessa är potentiellt (misstänkt) förorenade medan andra är konstaterat förorenade. Områdena omfattar både befintliga miljöfarliga verksamheter och verksamheter som sedan länge avslutats.

Miljöfarlig verksamhet

Med miljöfarlig verksamhet avses utsläpp till vatten, mark eller luft samt användning av mark, byggnader eller anläggningar som kan medföra olägenhet för människors hälsa eller miljön, exempelvis genom buller eller vibrationer. Exempel på miljöfarliga verksamheter är industrier, avfallsanläggningar, täkter och vindkraft. Definition av miljöfarlig verksamhet finns i 9 kap 1 § MB. De verksamheter som har störst miljöpåverkan behöver tillstånd för sin verksamhet medan de som bedöms ha en mindre miljöpåverkan kan ha anmälningsplikt för sin verksamhet. Information om vilka verksamheter som är tillståndspliktiga respektive anmälningspliktiga finns i Länsstyrelsens WebbGIS.

LÄGET I LÄNET

Inom länet finns cirka 830 miljöfarliga verksamheter varav Länsstyrelsen har tillsynsansvar för cirka 260 och kommunerna för 570 verksamheter. Under 2018-2019 pågår en översyn

av tillsynsansvaret för olika branscher och anläggningar vilket innebär att fördelningen mellan Länsstyrelsen och kommunerna kan komma att ändras.

Farlig verksamhet

Att en verksamhet är farlig innebär, enligt lagen om skydd mot olyckor (2 kap 4 § 2003:778), att det finns en fara för att en olycka kan orsaka allvarliga skador på människor eller miljön. Det kan exempelvis handla om läckage av kemikalier med giftiga och frätande egenskaper, bränder och explosioner med tryckvåg och splitter. Det kan även vara verksamheter som genererar risker på andra sätt, t ex flygplatser och dammanläggningar. Farliga verksamheter medför skyldigheter för ägaren/verksamhetsutövaren att vidta nödvändiga åtgärder för att hindra eller begränsa sådana skador.

Länsstyrelsen beslutar, i samråd med kommunen, om vilka anläggningar som anses bedriva farlig verksamhet. Förutom lagen om skydd mot olyckor finns Sevesolagstiftningen (1999:381) som syftar till att förebygga och begränsa följderna av allvarliga kemikalieolyckor för människor och miljö. Alla anläggningar som hanterar stora mängder farliga kemiska ämnen klassas automatiskt som farliga verksamheter.

LÄGET I LÄNET

I länet finns cirka 25 farliga verksamheter. Axamo flygplats är en sådan verksamhet. I övrigt är cirka 15 bergtäkter och cirka 10 stycken är anläggningar med mycket kemikalier och/eller stora gasolcisterner.

Aktuella uppgifter bör hämtas från räddningstjänsten som utövar tillsyn över verksamheterna, eftersom verksamhet och beslut kan ändras.

Transporter av farligt gods

Farligt gods är ett begrepp som omfattar farliga ämnen eller produkter i samband med att de transporteras (dvs förflyttas inklusive att lastas eller lossas).

Farligt gods kan transporteras på väg, järnväg, med båt eller flyg. I länet är det främst transporter på väg och järnväg. Transporterna styrs till större vägar (så kallade rekommenderad primär väg) så långt det går och ska sedan ta den kortaste vägen (rekommenderad sekundär väg) från avsändaren till mottagaren. Därmed koncentreras riskerna till vissa vägsträckor, där olyckor kan förebyggas genom bra vägstandard och omgivningen kan utformas för att skydda mot olyckor.

På järnväg förutsätts farligt gods kunna transporteras på alla sträckor.

Det finns översiktliga sammanställningar av vilka typer av gods som transporteras på olika sträckor, exempelvis MSB:s översiktliga kartor från september 2006.

LÄGET I LÄNET

Följande vägar är rekommenderade primära vägar för farligt gods; E4, väg 26, 27, 30, 32, 40, 47, 127, 129 och 153. Aktuella uppgift bör hämtas från Trafikverkets nationella vägdatabas (NVDB), eftersom dessa kan ändras.

Lokala trafikföreskrifter med förbud mot farligt godstransporter finns i dagsläget endast i Jönköpings och Tranås kommun.

Vissa länsstyrelser har tagit fram generella riktlinjer för säkerhetsavstånd och/eller riskreducerande åtgärder. Dessa kan med fördel även användas av kommunerna i Jönköpings län, under förutsättning att kommunen visar att de är tillämpbara (dvs att det inte transporteras mer gods förbi planområdet än vad riktlinjen baseras på) samt att alla åtgärder genomförs på platsen.



Vägvalsstyrning – rekommenderade vägar för farligt gods (primärt val).
© Lantmäteriet 2005. Ur GSD-Översiktskartan ärende 106-2004/188F.

Buller

Buller definieras som oönskat ljud och är den miljöstörning som berör flest antal människor i Sverige. Buller kan ge direkta negativa hälsoeffekter såsom hörselpåverkan men också indirekta effekter såsom sömnstörningar och koncentrationssvårigheter.

Buller är viktigt att beakta vid planläggning av flera olika ändamål. Förutom miljö kvalitetsnormer för buller, se avsnittet om miljö kvalitetsnormer, finns riktvärden för buller vid planering av bostäder. Riktvärdena är beslutade i förordning om trafikbuller (2015:216) vid bostadsbyggnader. Dessa riktvärden gäller endast för bostäder. Även om det saknas beslutade riktvärden för exempelvis skolor och förskolor så finns det råd och rekommendationer att tillämpa i exempelvis Boverkets skrift Gör plats för barn och unga och i Naturvårdsverkets Riktvärden för buller på skolgård från väg- och tågtrafik.

Risker kopplade till naturolyckor

Den 1 augusti 2018 ändrades plan- och bygglagen och plan- och byggförordningen. Syftet med ändringarna är att förbättra beredskapen i kommunerna för klimatförändringen.

Ändringen i PBL innebär bland annat ett krav på att kommunerna i översiktsplanen ska ge sin syn på risken för skador på den byggda miljön till följd av översvämning, ras, skred och erosion som är klimatrelaterade samt på hur sådana risker kan minska eller upphöra (3 kap 5 § PBL).

EXTREM VATTENFÖRING

Nederbörd, vattenflöden i vattendrag och vattennivåer i sjöar och marken varierar naturligt vilket kan leda till både torka och översvämningar.

Vid kraftig nederbörd kan vattenmassorna bli större än vad som kan hanteras via dagvattensystemen och infiltration i marken, vilket leder till att vattnet istället rinner ovanpå marken. Översvämningar orsakat av höga flöden i vattendrag eller höga nivåer i sjöar sker generellt långsammare och det går det oftast att förutsäga var det kommer inträffa.

Både skyfall och översvämningar kan leda till skador på egendom, orsaka störningar antingen direkt eller indirekt (exempelvis genom översvämmade vägar) och i värsta fall hota liv och hälsa.

Skyfall och höga flöden tros bli vanligare och kraftigare i det klimat som beräknas i framtiden med anledning av den klimatförändring som pågår.

Även extremt låga flöden och vattennivåer kan förekomma, vilket kan leda till torka och vattenbrist. Även dessa extremer bedöms bli vanligare i det framtida klimatet, vilket ökar behovet av vattenhållande åtgärder i landskapet.

LÄGET I LÄNET

Skyfall kan inträffa var som helst, men sannolikheten att skyfallet leder till översvämning kan förutsägas genom en s.k. skyfallskartering. En sådan kartering redovisar vattnets utbredning och djup samt var vattnet samlas i s.k. instängda områden. Länsstyrelsen har tagit fram en översiktlig kartering över hela länet samt för en tätort per kommun och flera kommuner har egna karteringar.

Översvämningar i vattendrag följer vattendraget, och genom kombinationen av beräkningar av hur ofta olika stora flöden inträffar och topografin utmed vattendraget kan kartor tas fram som redovisar risken för översvämning. Dessa kallas översvämningsskarteringar. Myndigheten för samhällsskydd och beredskap (MSB) har i uppdrag att ta fram översvämningsskarteringar nationellt, och har karterat Nissan, Lagan, Tabergsås samt delar av Emån.

Utöver dessa har många kommuner gjort egna översvämningsskarteringar, bland annat inom SANT-projektet utmed Svartån.

Motsvarande underlag finns inte för torka, men länsanalyserna för det framtida klimatet kan ge en indikation på hur utvecklingen bedöms kunna bli i kommunen. Se bild på sidan 20.

RAS, SKRED OCH EROSION

Ras och skred är snabba rörelser i jordmassor som kan ge stora skador både i själva området liksom nedanför ras- eller skredområdet. Ras och skred kan hota både människors liv och hälsa, miljö (tex genom att föroreningar sprids) bebyggelse och infrastruktur i de berörda områdena. Om infrastruktur skadas kan det innebära indirekta konsekvenser utanför det påverkade området under den tid det tar att återställa funktionaliteten.

Utöver de snabba jordrörelserna förekommer även långtidsverkande erosionsprocesser som kan ske kontinuerligt och/eller plötsligt öka exempelvis vid en storm eller skyfall. Ofta är det vatten som eroderar marken, i vattendrag, sjöar eller nere i marken. Erosion kan öka risken för ras och skred och vid kraftiga regn kan det orsaka så kallade slamströmmar som kan orsaka stora skador.

I det framtida klimatet ökar risken för mer extrem nederbörd och flöden i vattendrag. Det ökar även risken för ras, skred och erosion i riskområden.

LÄGET I LÄNET

Statens geotekniska institut (SGI) har på uppdrag av Myndigheten för samhällsskydd och beredskap (MSB) kartlagt förutsättningar för ras, skred eller erosion som kan påverka befintlig bebyggelse i så kallade stabilitetskarteringar. Det är framförallt kring slänterna vid södra Vättern samt vid Lagans stränder i Vaggeryd och Värnamo som det finns riskområden för ras, skred och erosion.

Råd om översiktsplanering – hälsa och säkerhet

ÖVERGRIPANDE

- Kommunen ska ta fram handlingsprogram för skydd mot olyckor (enligt SFS 2003:778) och styrdokument för krisberedskap (enligt överenskommelse om kommunernas arbete med krisberedskap, utifrån SFS 2006:544). Dessa kan även samordnas. De bör beaktas om de omfattar mål som påverkar samhällsplaneringen. Ta gärna kontakt med kommunens beredskaps- eller säkerhetssamordnare och räddningstjänsten om kommunens arbete mot olyckor och kriser.

FÖRORENADE OMRÅDEN

- Av bakgrundsbeskrivningen till planförslaget bör det framgå hur situationen med förorenade områden ser ut i kommunen. Till exempel kan man ange om det finns områden som särskilt utmärker sig gällande föroreningsgrad, farlighet, typ av förorening eller läge i förhållande till befintlig eller planerad markanvändning.
- När väsentlig ändring av markanvändningen föreslås i en översiktsplan bör följande framgå:
 1. Kommunens kännedom om tidigare markanvändning.
 2. Om förorenade områden berörs.
 3. Riktlinjer (vid behov) inför vidare detaljplaneläggning och bygglovgivning i form av till exempel utredningskrav.

MILJÖFARLIG VERKSAMHET

- När kommunen föreslår ändrad markanvändning i översiktsplanen behöver kommunen ta hänsyn till förekomsten av miljöfarliga verksamheter. Riktlinjer avseende miljöfarliga verksamheter bör framgå. Riktlinjerna kan handla om vilka faktorer man behöver ta hänsyn till vid lokalisering eller exploatering i närheten av miljöfarliga verksamheter och föreslagna industriområden.

FARLIG VERKSAMHET

- Översiktsplanen bör ange hur farliga verksamheter ska beaktas. Det kan handla om lokalisering av känslig markanvändning i förhållande till farliga verksamheter, att ange behovet av riskbedömningar vid exploatering i närheten av sådana verksamheter samt att se över rutiner för tidiga samråd med exempelvis räddningstjänsten.

TRANSPORTER AV FARLIGT GODS

- Rekommenderade vägar och järnvägar och andra kända vägavsnitt för farligt gods bör redovisas som planeringsunderlag i översiktsplanen.
- Av översiktsplanen bör riktlinjer med hänsyn till farligt gods framgå. Det kan handla om att ange konkreta risk- och/eller säkerhetsavstånd eller tydliggöra hur riskbedömningar ska göras vid exploatering i närheten av dessa. Generellt rekommenderar Länsstyrelsen att riskerna bör beaktas inom 150 m från transportleder för farligt gods.

BULLER

- En generell bullerkartläggning kan utgöra ett bra underlag vid lokalisering av ny bebyggelse, till exempel bostäder och skolor.

RISKER KOPPLADE TILL NATUROLYCKOR

- Genom att beakta skyfalls- och översvämningskarteringar i planeringen kan känslig/sårbar markanvändning undvikas i översvämningsområden och vattnet medvetet styras mot mindre sårbara områden tex grönområden. Samhällsviktiga funktioner bör inte planeras i områden med risk för översvämning. Ju större sannolikheten för översvämning är desto mer ”okänslig” bör markanvändningen vara.
- Skyfallsrisken är relevant för alla kommuner i länet och riktlinjer för hur riskerna för dessa ska hanteras ska ingå i översiktsplanen.
- Kommuner med bebyggelse eller infrastruktur i områden som riskerar att översvämmas av vattendrag ska ha någon form av riktlinje för hur den ska hanteras i samhällsplaneringen. Riktlinjerna ska ta hänsyn till att riskerna ökar i framtidens klimat.
- Kommuner som bedöms få ökade problem med torra bör beakta exempelvis förutsättningar för dricksvattenförsörjning.
- I översiktsplanen ska kommunen utifrån geologiska och geotekniska förhållanden identifiera eventuella riskområden för ras och skred samt ange riktlinjer för hur risken i dessa områden ska hanteras i den efterföljande planeringen. Detta bör omfatta både hur risker inom nya exploateringsområden ska hanteras, hur dessa kan påverka omkringliggande områden samt hur samhällsplaneringen kan bidra till att minska risker i befintlig bebyggelse.
- Översiktsplanen ska redovisa en översiktlig bedömning av hur klimatförändringarna kan påverka de geotekniska förhållandena.

Planeringsunderlag

Digital information

Länsstyrelsen har ett ansvar att tillhandahålla planeringsunderlag för bland annat översiktsplanering. För detta ändamål finns Planeringskatalogen.se, som är en webbaserad söktjänst. I Planeringskatalogen finns relevanta och aktuella planeringsunderlag med koppling till fysisk samhällsplanering. Principen för katalogen är att informationen hämtas vid källan, det vill säga direkt hos den myndighet eller organisation som äger och ansvarar för underlaget. Informationen ställs sedan samman, struktureras och görs sökbar i webbtjänsten. Planeringskatalogen ger en samlad ingång till planeringsunderlag för fysisk samhällsplanering från samtliga länsstyrelser samt på sikt från alla relevanta statliga myndigheter.

I Planeringskatalogen finns planeringsunderlag i form av rapporter, vägledningar, geodata, karttjänster och webbsidor. Med planeringsunderlag avses främst kunskapsunderlag som belyser viktiga frågor att ta hänsyn till och hantera i översiktsplanering och detaljplanering.

Planeringskatalogen är under uppbyggnad. Länsstyrelsen har därför valt att lägga länkar till underlag direkt i rapporten som ett komplement till planeringskatalogen.

GIS-analyserna som Länsstyrelsen har gjort i samband med rapporten finns också samlade i en Story Map, som finns tillgänglig på Länsstyrelsens webbplats tillsammans med rapporten.

SAMLAT PLANERINGSUNDERLAG

[Planeringskatalogen](#), Länsstyrelserna

[Länsstyrelsernas GIS-tjänster](#)

[Länsstyrelsen i Jönköpings läns externa webbkarta](#)

Övergripande frågor

PLANPROCESS OCH KONSEKVENSBESKRIVNING

[Metoder och kanaler – medborgardialog](#), Boverket

[Social konsekvensanalys](#), Boverket

[Barnkonsekvensanalys](#), Boverket

[Miljöbedömningsförordning](#), Regeringskansliet

[Process för översiktsplanering och miljöbedömning](#), Boverket

[De mänskliga rättigheterna](#), Regeringskansliet

NATIONELLA OCH REGIONALA MÅL, PLANER OCH PROGRAM

[I riktning mot en hållbar välfärd, nulägesbeskrivning](#), Agenda 2030-delegationen

[Handlingsplan Agenda 2030, 2018-2020](#), Regeringskansliet

[Klimat- och energistrategi 2010–2050](#), Länsstyrelsen i Jönköpings län
[Framtidsklimat i Jönköpings län](#), SMHI
[Nationell transportplan](#), Trafikverket
[Sveriges miljömål](#)
[Strategi för levande städer med etappmål, kortversion](#), Regeringskansliet
[Strategier och handlingsplaner](#), Region Jönköpings län
[Regional utvecklingsstrategi för Jönköpings län](#), Region Jönköpings län
[Hur går det?](#), Region Jönköpings län
[Mål för framtidens resor och transporter](#), Regeringskansliet
[Trafikförsörjningsprogram](#), Region Jönköpings län
[Regionalt serviceprogram 2014–2020](#), Region Jönköpings län
[Den regionala handlingsplanen för landsbygdsprogrammet](#), Länsstyrelsen i Jönköpings län
[Handlingsplan för landsbygdsprogram och det nationella landsbygdsprogrammet](#),
Länsstyrelsen i Jönköpings län
[Friluftsmålen](#), Naturvårdsverket
[Folkhälsopolitiska mål](#), Folkhälsomyndigheten
[Tillsammans för jämlik hälsa i Jönköpings län](#), Region Jönköpings län
[Handlingsplan till strategin Tillsammans för jämlik hälsa i Jönköpings län](#), Region
Jönköpings län
[Folkhälsopolitiska mål](#), Folkhälsomyndigheten
[Ett jämställt Jönköpings län - Jämställdhetsstrategi för Jönköpings län 2018–2020](#),
Länsstyrelsen i Jönköpings län
[Strategi för integrationsarbetet i Jönköpings län 2015–2020](#), Länsstyrelsen i Jönköpings län

Allmänna intressen

HÅLLBARA STRUKTURER

[Strategi för Levande städer – politik för en hållbar stadsutveckling](#), Regeringskansliet
[Allmänna intressen - en utgångspunkt för hållbarhet](#), Boverket
[Hållbar utveckling genom fysisk planering](#), Boverket
[Fyra stora steg och tjugo små, idéskrift om fysisk planering](#), Energimyndigheten
[Boverkets ÖP-modell version 1.0](#), Boverket
[Barn- och socialkonsekvensanalyser i Göteborg](#), Boverket
Klimatanalys (tillhandahålls av kommunens klimatanpassningssamordnare och
Länsstyrelsens klimatanpassningssamordnare.)
[Fördjupat planeringsunderlag](#), (klimatanpassning och klimatpåverkan) Länsstyrelsen i
Jönköpings län
[Checklista för klimatanpassning i fysisk planering](#), Länsstyrelserna
[Landskapskonventionen](#), Riksantikvarieämbetet

BEBYGGELSE

[Klimatsmart planering](#), FOJAB/Region Skåne

[Nationella Trygghetsundersökningen 2017](#), Brottsförebyggande rådet

KOMMUNIKATIONSLEDER OCH TRANSPORTER

[Klimatsmarta och attraktiva transportnoder](#), Luleå tekniska universitet

[Handbok, Trafik för en attraktiv stad \(TRAST\)](#), Trafikverket

[Statligt stöd för hållbara stadsmiljöer](#), Trafikverket

[Regionalt trafikförsörjningsprogram Jönköpings län](#), Region Jönköpings län

[Kunskapsunderlag inom transportpolitiken](#), Trafikanalys

[Vägtrafikflödeskartan](#), Trafikverket

[Säkerhetsavstånd vid byggande intill väg](#), Trafikverket

[Tillståndspliktig zon](#), (Regionala beslut) Länsstyrelsen

[Målbild för ett transportsystem som uppfyller klimatmål och vägen dit](#), Trafikverket

GRÖNSTRUKTUR

[Webbgis](#) (kartjänst) för grön infrastruktur, Länsstyrelsen i Jönköpings län

[Webbgis](#) (kartjänst) för planeringsunderlag, Länsstyrelsen i Jönköpings län

Skyddade områden

Ängs- och betesmarksinventering

Nyckelbiotoper

[Värmekartläggning](#)

[Grön handlingsplan](#), Länsstyrelsen i Jönköpings län

[Utveckling av friluftslivet](#) - metod att kartlägga friluftsområden, Naturvårdsverket

[Grönområden för fler – en vägledning för bedömning av närhet och attraktivitet för bättre hälsa](#), Statens folkhälsoinstitut

[Ekosystemtjänster i den byggda miljön – vägledning och metod](#), Boverket

[Småländska skogsstrategin](#)

[Kommunala friluftsplaner](#), Naturvårdsverket

Som komplement till rapporten finns också en vägledning för kommuner som vill ta fram en friluftsplän. Information om rapporten, vägledningen samt exempel från kommuner finns på Naturvårdsverkets webbplats.

[Metod för kartläggning av socialt viktiga naturområden](#), Naturvårdsverket

[Handbok för ekologisk kompensation](#), Naturvårdsverket

[Vägledningen Ekosystemansatsen – en väg mot bevarande och hållbart nyttjande av naturresurser](#), Naturvårdsverket

[Vägledningen Integrera ekosystemtjänster i myndigheters verksamhet](#), Naturvårdsverket

[Att ta fram handlingsplaner för grön infrastruktur](#), Naturvårdsverket

[Budskap kring arbetet med grön infrastruktur](#), Naturvårdsverket

[Vägledning kring träd i offentliga miljöer](#), Riksantikvarieämbetet

[Ostörda områden – var finns de? En GIS-modell för identifiering av bullerfria områden](#), Länsstyrelsen i Jönköpings län
[Grönområden för fler](#), Statens folkhälsoinstitut

JORDBRUKSMARK

[Exploatering av jordbruksmark 2011–2015](#), Jordbruksverket
[Jordbruksmarkens värde](#), Jordbruksverket
[Väsentligt samhällsintresse? - Jordbruksmarken i kommunernas fysiska planering](#), Jordbruksverket
[Kommunens möjligheter att bevara och utveckla jordbruksmarkens värden](#), Jordbruksverket
[Regional livsmedelsstrategi för Jönköpings län 2030](#), Länsstyrelsen i Jönköpings län, Region Jönköpings län
Fastighetskartan: tillhandahåller geografisk information om åkermark. Betesmark har dock ingen egen kategorisering.
Jordbruksverkets blockdatabas: innehåller uppdaterad information om all stödsökt jordbruksmark i Sverige. Jordbruksmark som inte stödsöks finns inte i blockdatabasen. Kontakta Jordbruksverket eller Länsstyrelsen för att ta del av underlaget.

KULTURMILJÖ

[Fornsök](#), Riksantikvarieämbetet. Uppdateras inte. Ny tjänst håller på att tas fram.
[Fornlämningar, PBL Kunskapsbanken](#), Boverket
[Kulturmiljö i fysisk planering](#), Riksantikvarieämbetet
[Metoder och kunskapsunderlag](#), Riksantikvarieämbetet

TEKNISK FÖRSÖRJNING

[Vägledning för kommunal VA-planering](#), Naturvårdsverket, Havs- och vattenmyndigheten
[Svenska kraftnät](#)
[Solkarta](#), Värnamo kommun

Statliga och mellankommunala intressen

RIKSINTRESSEN

[Riksintressen för kulturmiljövård](#), Riksantikvarieämbetet
[Riksintressebeskrivningar för kulturmiljövården Jönköpings län \(utom Habo och Mullsjö\)](#), Riksantikvarieämbetet
[Riksintressebeskrivningar för kulturmiljövården Habo och Mullsjö kommuner](#), Riksantikvarieämbetet
[Riksintressebeskrivningar för naturvård](#) (karttjänst), Länsstyrelsen i Jönköpings län
[Riksintresse för naturvård](#) (karttjänst), Naturvårdsverket

[Naturvårdsverkets handbok med allmänna råd för tillämpningen av 3 kap. 6 §, andra stycket, miljöbalken](#), Naturvårdsverket

[Riksintressen för vindbruk](#) (webbplats), Energimyndigheten

[Rapporten Riksintresse vindbruk 2013](#), Energimyndigheten

[Riksintressen för vindbruk](#) (Vindbrukskollen, karttjänst), Energimyndigheten

[Värdebeskrivningar riksintresse vindbruk](#), Energimyndigheten

[Riksintresset för yrkesfisket](#) (webbplats), Havs- och Vattenmyndigheten

[Rapporten Områden av riksintresse för yrkesfisket](#), Havs- och vattenmyndigheten

[Riksintressen för yrkesfisket](#) (Länsstyrelsens karttjänst)

[Fredningsområden](#), (Planeringskatalogen), Länsstyrelsen

[Riksintresse för värdefulla ämnen eller material](#) (webbplats), Sveriges geologiska undersökning

[Riksintresse för värdefulla ämnen eller material](#) (karttjänst), Sveriges geologiska undersökning (SGU)

[Områden med mineraliska ämnen av riksintresse](#), Sveriges geologiska undersökning (SGU)

[Beslut om fastställda riksintressen](#), Trafikverket

[PM Riksintressen för trafikslagets anläggningar](#), Trafikverket

[Riksintressen för kommunikationer](#) (karttjänst), Trafikverket

[Riksintressen med influensområde och MSA-yta](#), (karttjänst), Länsstyrelsen

[Hinderfrihetsytor vid riksintresseflygplatser](#), Trafikverket

[Skyddsområde runt flygplatser](#), Trafikverket

[Hänsyn vid översiktsplanering](#), Trafikverket

[Åtgärdsvalsstudie Höghastighetsjärnväg Linköping–Borås](#), Trafikverket

[Riksintresse för anläggningar för vattenförsörjning](#), Hav- och vattenmyndigheten

[Jönköpings dricksvattenanläggningar](#), Havs- och vattenmyndigheten

[Riksintressen för totalförsvaret](#), Forsvarsmakten

[Värdebeskrivningar riksintresse totalförsvaret](#), Forsvarsmakten

[Riksintresseområden totalförsvaret](#), (karttjänst), Länsstyrelsen

[Bevarandeplaner för Natura 2000](#) (karttjänst), Naturvårdsverket

MILJÖKVALITETSNORMER

[Åtgärder för bättre vatten](#), Vattenmyndigheterna

[Databas för miljö kvalitetsnormer och statusklassning](#), Vatteninformationssystem Sverige

[Geodatakatalogen](#), Länsstyrelserna

[Samlad åtgärdsplan vatten](#), Länsstyrelsen i Jönköpings län

[Åtgärdsprogram för vatten beslutade för 2016–2021](#), Vattenmyndigheterna

[Åtgärdsprogram för vattnets miljömål](#), Länsstyrelsen i Jönköpings län

[Svenskt vattenarkiv](#), SMHI

[Naturvårdsverkets handbok "Luftguiden, Handbok om miljö kvalitetsnormer för utomhusluft" \(2019:1\)](#) omfattar hela kedjan från bedömning, prövning och tillsyn till hur

kontroll av luftkvalitet, information och rapportering ska gå till samt hur åtgärdsprogram ska tas fram.

[Resultat från modellberäkningar för luftkvalitet](#), Jönköpings läns Luftvårdsförbund

[Luft](#), Naturvårdsverket

[EU:s luftkvalitetsdirektiv \(2008/50/EG\)](#)

[Luftkvalitetsförordningen \(SFS 2010:477\)](#)

[Idéskrift om förtätning av städer och orter](#), Boverket

LANDSBYGDSUTVECKLING I STRANDNÄRA LÄGEN

[PM – landsbygdsutveckling i strandnära lägen i Jönköping län](#), Länsstyrelsen i Jönköpings län

HÄLSA OCH SÄKERHET

[Trafikflödet på väg](#), Myndigheten för samhällsskydd och beredskap

[Trafikflödet på järnväg](#), Myndigheten för samhällsskydd och beredskap

[Nationell vägdatabas](#), Trafikverket

[Register för trafikföreskrifter](#), Transportstyrelsen

[Riskanalys av farligt gods i Hallands län \(2011\)](#), Länsstyrelsen i Hallands län

[Riktlinjer för riskhänsyn i samhällsplaneringen \(2007\)](#), Länsstyrelsen i Skåne

[Stigande vatten – en handbok för fysisk planering i översvämningshotade områden](#),

Länsstyrelserna i Värmlands och Västra Götalands län

[Översvämningskartering](#), Myndigheten för samhällsskydd och beredskap

[Översvämningsportal med karteringarna](#), Myndigheten för samhällsskydd och beredskap

[Regler och riktvärden för buller](#), Boverket

[Förordning om trafikbuller vid bostadsbyggnader](#), Sveriges riksdag

[Gör plats för barn och unga](#), Boverket

[Riktvärden för buller på skolgård från väg- och tågtrafik](#), Naturvårdsverket

[Skred, ras och erosion](#), Myndigheten för samhällsskydd och beredskap

[Planeringsunderlag](#), Statens geologiska institut

[Kartunderlag om ras, skred och erosion](#), Statens geologiska institut

[Vägledning ras, skred och erosion \(karttjänst\)](#), Statens geologiska institut

[Skydd av samhällsviktig verksamhet](#), Myndigheten för samhällsskydd och beredskap

[Skred och ras](#), Sveriges geologiska undersökning

[Översikt av Sveriges stranderosion](#), Sveriges geologiska undersökning