

FÖRVETET

EN TIDNING FÖR DIG INOM JORDBRUK OCH LANDSBYGD | LÄNSSTYRELSEN I JÖNKÖPINGS LÄN | NR 3 2019



*Torkan krävde
nya idéer*

Lövsuccé 2.0 | Uppskattad kurs i gallring
Ägarbyte - en långsam process | Granbarkborrar
Sjösediment på åkermark - första steget lyckat
Bushresan - en återblick | Recept - Rivig äppelpaj



Länsstyrelsen
i Jönköpings län

FÖRVETET

UTGIVARE

Länsstyrelsen i Jönköpings län
Telefon 010-223 60 00
E-post jonkoping@lansstyrelsen.se
Webb www.lansstyrelsen.se/jonkoping

KONTAKT

Lars Sandberg, Avdelningschef
Landsbygdsavdelningen,
Länsstyrelsen i Jönköpings län
E-post lars.sandberg@lansstyrelsen.se

UTGIVNINGSPLAN 2019

8 mars, 10 maj, 27 september,
6 december

PRENUMERATION

Önskar du prenumerera på Förvetet
kontakta länsstyrelsens växel.
Prenumerationen är kostnadsfri.
Telefon 010-223 60 00
E-post jonkoping@lansstyrelsen.se

GRAFISK FORM

Pär Axenfjord

FOTO

Framsidesbild Länsstyrelsen
i Jönköpings län, Jonatan Nilsson

UPPLAGA

5200 exemplar

TRYCK

Lenanders Grafiska AB, Kalmar 2019



Länsstyrelsen
i Jönköpings län



Förvetet delfinansieras
av EU-medel



Europeiska jordbruksfonden för
landsbygdsutveckling: Europa
investerar i landsbygdsområden

Hur värderar vi vår jordbruksmark?

Det är en högst aktuell fråga som bör diskuteras mer för att öka kunskapen kring jordbruksmarkens värde för beslut och prioriteringar inför framtiden. Jordbruksmarken är den mest grundläggande resursen för att skapa förutsättningar för svensk livsmedelsproduktion och för en hållbar framtid. Självförsörjningsgraden i Sverige har minskat dramatiskt från 90 till 50% sedan 1990-talet. Vi ser en förväntad befolkningsökning och med mål om en ökad självförsörjningsgrad, kommer marken inte att räcka till i framtiden. Det har tagit tusentals år att få fram bra jordbruksmark. Bygger vi på denna mark förstör vi den och möjligheterna till en hållbar livsmedelsproduktion försvinner.

För att kunna fatta smarta beslut gällande markanvändningen måste vi förstå konsekvenserna av våra valmöjligheter. Länsstyrelsens så kallade Bushresa som genomfördes i början på sommaren syftade till att öka medvetenheten om just jordbruksmarkens värde och betydelsen av att det finns företag med betande djur. Med på resan deltog politiker, aktörer från olika organisationer samt flera lantbrukare. På resan diskuterades vad politiker och tjänstemän kan göra, till exempel vid framtagning av översiktsplaner och vid upphandlingar. Det kommer alltid krävas en avvägning och därför är det viktigt att de beslut som tas bygger på kunskap. Ta gärna tillfället och läs mer om Bushresan lite längre fram i tidningen!

Det är också viktigt med en ökad kunskap och förståelse hos oss konsumenter. Genom våra val som individer och som konsumenter kan vi påverka och bidra till jordbruksmarkens framtid samt skapa förutsättningar för att arbeta, leva och bo på landsbygden.

Trevlig läsning i höstens nummer av Förvetet!



Malin Krause
Tillförordnad enhetschef, Enheten för landsbygdsutveckling
Landsbygdsavdelningen

DETTA NUMRETS FÖRFATTARE

Vill du komma i
kontakt med någon
artikelförfattare?

Vi nås via telefon 010-223 60 00
e-post fornamn.efternamn@lansstyrelsen.se



Simon Jonegård



Jenny Knutsson



Kjell Mohlin



Jonatan Nilsson



Ellen Nystedt



Johanna Petersson



Lovisa Philipsson

Ej på bild: Maria Nyström



Innehåll nr 3 2019

4 Prisad efter att ha givit råd i 30 år

Per-Anders Andersson arbetar som växtodlingsrådgivare och förra sommaren kom utmaningar som han aldrig sett förut. Det fick honom att söka nya lösningar för foderförsörjning. Ett arbete som har gjort honom prisad för årets rådgivningsinsats.

8 Flera granbarkborrar?

Granbarkborren en liten värmekrävande skalbagge som gynnas av det förändrade klimatet.

10 Lövskogen – successivt ökande i betydelse

Som skogsägare finns det många utmaningar att tampas med. Ett förändrat klimat riskerar skogen dessutom att bli än mer utsatt. Men det finns faktiskt saker man som skogsägare kan göra.

12 Frisk luft och marknära ozon

Luffföroreningar är inte bara skadliga för människor utan kan även skada växtligheten. Den mest framträdande av dessa föroreningar är marknära ozon som beräknas orsaka skördebortfall i Sverige på en miljard kronor per år.

14 Hur skyddar vi oss mot afrikansk svinpest?

Spridningen av afrikansk svinpest i världen och Europa är oroande. Jordbruksverket har en övergripande plan för hur bekämpningen ska gå till om Sverige drabbas.

16 Ägarskifte – nödvändigt för livsmedelsproduktionen

Att förnygra lantbruksföretagen är en nödvändighet för att vi ska kunna ha en framtida livsmedelsproduktion. Att byta ägare på en gård och ett företag är inte lätt och innefattar alltid mycket känslor.

18 Första steget blev lyckat

Första steget att göra gödsel av näringsrikt sjösediment är avklarat. Nu ligger massan som ska bli gödsel i pelletsform uppe på torr mark och till våren hoppas hushållningssällskapet kunna testa hur bra gödsel man kan blanda.

20 Djur på skogen - ett plus ett blir tre

Att ha djur på skogen kan tyckas ålderdomligt och ineffektivt. Men mycket talar för att det kan vara det mest lönsamma och samtidigt det bästa sättet att sköta de gamla kontinuitetsskoga.

22 Håll dina betesmarker fria från sly!

Naturbetesmarker erbjuder en biologisk mångfald av både växter och djur som gynnas av att markerna hävdats under lång tid. Igenväxning är nu ett av de största hoten mot vårt öppna landskap.

24 Bushresan våren 2019

En dag som gav deltagarna möjligheten att dela tankar och funderingar med varandra, och samtidigt inspireras till nya idéer och initiativ.

30 Smått och gott från länet

31 Recept - Rivig äppelpaj

”
- Det är verkligen en ynnest att
få vara ute och träffa kunderna
och sen att få se resultat av
det som vi har gjort.



Prisad efter att ha givit råd i 30 år

I 30 år har Per-Anders Andersson arbetat som växtodlingsrådgivare men förra sommaren kom utmaningar som han aldrig sett förut. Det fick honom att söka nya lösningar för foderförsörjning, i odling och i handel mellan lantbrukare. Ett arbete som tillsammans med hans långa erfarenhet har gjort honom prisad för årets rådgivningsinsats.

Text och foto Jonatan Nilsson

Jag träffar Per-Anders Andersson i hans kontor i Lantmännens lokaler i Vetlanda. Tegelväggarna och den lite trängre korridoren känns bekanta från Jordbruksverkets lokaler. Kanske dom är från samma byggnadsperiod? Det skulle i alla fall inte göra mig förvånad tänker jag, innan jag kommer fram till Per-Anders kontor. Vi hälsar på varandra och småpratar lite medan vi går vidare till matsalen eller fikarummet, det används nog som både och. Kylskåpen skvallrar om förvaring av matlådor medan den påbörjade vetekransen och kaffeautomaten får mig att tro att det också fikas en del i rummet.

HAN LEVER SIN DRÖM

Per-Anders har precis kommit tillbaka från sin semester och på min fråga om det är med glädje eller vända får jag svaret att det är med glädje. Per-Anders tycker om sitt jobb och det förstår jag ganska snabbt in i vårt samtal.

– Det är riktigt roligt att börja jobba igen efter semestern. Jag kän-

ner att det är ett privilegium och nu lever jag min dröm i mitt yrke.

För mjölkbönderna i Jönköpings län är Per-Anders ett välkänt ansikte och de har bra koll på vad han arbetar med. Men hans titel som växtodlingsrådgivare är inte lika självklar för dom som inte arbetar med odling av vall. Och det hör inte till ovanligheterna berättar Per-Anders, att det ofta krävs en lite mer detaljerad förklaring om vad arbetet innebär.

– Då brukar jag förklara att jag ingår i en lite grupp som jobbar med rådgivning till lantbrukare och sen jobbar vi internt med rådgivning och som support till våra säljare och produktchefer. Vi är med på lantbrukarträffar och håller utbildningar för våra säljare, säger Per-Anders.

I tjänsten som han har idag på det medlemsägda lantbrukskooperativet Lantmännen, är hälften av uppdraget att utbilda internt medan resten är tänkt att vara extern rådgivning som genererar pengar till organisationen. Men att ha det som ett krav eller en förväntat att någon ska

köpa tjänsten är inget som Per-Anders känner någon stress kring.

– Jag har jobbat som rådgivare sedan 1990. Det är nog jättejobbigt att komma in som ny rådgivare här och behöva dra in uppdrag som täcker hela sin lön. Du ska sälja dina tjänster och någon ska köpa dem. Rådgivningen ska ju ge mer än vad lantbrukaren betalar för tjänsten, vilket kan vara tufft att övertyga, säger han.

VILL VARA TILLGÄNGLIG

Per-Anders ger intrycket av att inte vara en person som lätt blir stressad. En naturlig förklaring skulle visserligen kunna vara att semesterlugnet fortfarande sitter kvar, så här andra dagen på jobbet. Men faktum att hans klocka som är synkroniserad med mobiltelefonen inte låter mer än någon enstaka gång hjälper ju också till en lugnare tillvaro. Per-Anders berättar att det inte alltid varit så lugnt, utan under hans tio år som egenföretagare ringde det desto mer.

fortsättning på nästa uppslag »

Speciellt när han hjälpte lantbrukare med deras ansökan om jordbrukarstöd i SAM-internet. Och när pengarna inte betalades ut i tid ja då blev det en hel del oroliga telefonsamtal.

– Då hade jag mellan 50 och 100 kunder, då ringde det väldigt mycket. Även om jag alltid försöker vara tillgänglig så har det aldrig missbrukats och det ringer inte så mycket nu.

VILLE BLI INGENJÖR

Dialekten avslöjar en aning att Vetlanda inte är en plats som Per-Anders vuxit upp på. Hans pappa var arrendator så de flyttade runt en del men det handlade framför allt på gårdar i Östergötland. Men det var först efter att han jobbat på en del olika jobb som inte hade med lantbruk att göra som han blev mer intresserad av den världen.

– Jag hjälpte till på gården hemma men inte hela tiden utan levde mitt liv och gick NA, naturvetenskapligt och var inställd på att bli ingenjör.

Men ingenjör blev han alltså inte. Istället blev det en grundkurs på

Vretaskolan i Östergötland som ledde vidare till lantmästarutbildning. Efter att ha arbetat flera år i branschen fick ha sen tips om en ledig tjänst som rådgivare på Hushållssällskapet som han sökte och fick. Det har nu gått runt 30 år sedan han fick sin första rådgivartjänst och trivs fortfarande lika bra.

– Det här är lite av det bästa från två världar. Det naturnära men ändå ett jobb med fasta tider. Det är inte den livsstil som lantbrukare måste leva. Även om jag alltid försöker vara tillgänglig för mina kunder, säger Per-Anders.

TORKANS UTMANINGAR

Förra sommaren blev det däremot mer jobb än vanligt. Torkan gjorde det svårt för lantbrukarna att få skördar som räckte till foder för sina djur. Då började Per-Anders fundera på olika mer ovanliga lösningar.

– Då jobbade jag med en modell för att mjölkproducenter i Småland skulle kunna köpa spannmål på slätten för ensilering. Att dom skulle

betala ett rimligt pris samtidigt som slättbonden inte skulle förlora på att sälja det som ensilage istället för att tröska det.

NOMINERAD AV KUND

Modellen blev så uppskattad att han i somras blev prisad för sina insatser under förra sommaren. Det är branschrådet som står bakom priset Årets Rådgivningsinsats som har i syfte att bland annat lyfta rådgivningsyrket. Det var en kund som nominerade Per-Anders efter alla de lösningar han arbetat fram i samband med torkan i kombination med 30 år som en uppskattad rådgivare.

– Det får man ju verkligen vara ödmjuk inför att någon sätter sig ner och skriver motivering och engagerar sig, säger han.

Även om priset inte är jätte betydelsefullt för någon karriär så finns det ett stort symboliskt värde i det tycker Per-Anders.

– Det här är ju ett pris för all lantbruksrådgivning. Det är ju inte bara växtodling. Utan det är ju ekonomi,



husdjursrådgivning och alla andra områden, så visst är det ett symboliskt värde i priset tycker jag absolut. Jag är jätteglad för detta. Jag har ju varit med länge och tillhör veteranerna i branschen nu. Och har fortfarande engagemanget uppe och så, säger han.

Men att priset inte ger så mycket uppmärksamhet som andra priser, exempelvis Årets spjutspets som tidningen Land delar ut, tycker Per-Anders bara är positivt. Anledningen? Han är inte jätteintresserad av att få mycket uppmärksamhet.

– För mig har det varit en lagom nivå av uppmärksamhet kan man säga, skrattar han.

ATT VARA NÖRD

Om fjolåret var hektiskt så har denna sommar varit betydligt lugnare när väderförhållandena varit mer gynn-

samma för lantbrukarna. Men när man jobbar med något som man själv är intresserad av stängs ju aldrig jobbet riktigt av. Per-Anders som mer än gärna tar en runda på sin cykel eller vandrar på fritiden, har till exempel svårt att inte stanna i och se vad som växer när han passerar ett fält.

– Man måste vara lite nörd, annars blir det inte bra. Du måste vara engagerad och för att bli engagerad måste du vara intresserad. Annars så funkar det inte, säger han.

Hans erfarenhet i branschen gör att han känner sig ganska trygg i det han gör men det finns också risker menar han. Hans kollega på Hushållningssällskapet uttryckte det som att man kommer för nära rutinens brant. Men mycket förändras och nya lantbrukare har tankar och idéer som gör att Per-Anders måste fortsätta hitta

nya lösningar. Men även ändringar i klimatet gör att han måste var på tå i utvecklingen.

– När jag började handlade det om två till tre skördar men nu handlar det om tre till fyra skördar. Så vi ser att klimatet förändras.

Vårt samtal börjar lida mot sitt slut och jag förstår verkligen efter vår pratstund att Per-Anders trivs med sitt jobb och uppskattar att få träffa alla olika lantbrukare och tillsammans få en gård att bli mer lönsam.

– Det är verkligen en ynnest att få vara ute och träffa kunderna. Och sen att få se resultat av det som vi har gjort. Jag har riktigt kul på jobbet, avslutar Per-Anders med ett leende. ■





Naturlig storlek
4-5 millimeter.



Granbarkborren
(*Ips typographus*)

Flera granbarkborrar?

Granbarkborren är en liten värmekrävande skalbagge som naturligt lever av färsk bark i försvagade granar. De har störst framgång i träddeklar där kådflödet stannat av, medan fullt livskraftiga granar med mycket barr och stora rotsystem oftast dränker angripande granbarkborrar med kåda.

Text och foto Kjell Mohlin

Historiska skogslandskap där skogsbrand och andra naturliga störningar formade skogen var det ovanligt med granskog och ännu ovanligare med granbarkborre.

Dagens skogslandskap med planterade granskogar med jämnstora träd erbjuder onaturligt mycket granbark som passar granbarkborren perfekt om trädens kådflöde minskar. Granen är bland våra mest torkkänsliga trädslag, detta gäller speciellt täta planterade bestånd. Träden torkar ut vid långa perioder med högsommarvärme utan nederbörd och helt naturligt så svärmar och förökar sig granbarkborrarna då så mycket som möjligt. Detta inträffade år 2018 och det resulterade i omfattande angrepp i relativt unga granplantager. Den nästan obegränsade tillgången på sådana försvagade granar resulterade i massiv uppförökning av granbarkborre.

FLER ANGREPP PÅ ÄLDRE TRÄD

I år har barkborrarna haft något sämre förutsättningar med lite kalla och regniga perioder som bromsat upp barkborrarnas massförökning något. Tendensen är att de yngre gallringsskogarna hittills klarats sig bättre från angrepp jämfört med äldre granskogar. Självklart har de



barkborrar som svärmat angripit de träd som stod närmast kläckningsplatsen. Gulbruna granar syns där årets nya barkborrar lämnat träden. Granbarkborren har passat på under de korta värmeböljor som varit och troligen blir det angrepp i skrivande stund (senare delen av augusti). Det visar sig främst genom det bruna borrhjulet vid stambasen. Om det blir sådana angrepp kommer träden troligen att stå gröna över vintern och börja gulna först till våren.

GYNNSAMT KLIMAT

Sommarvädret och grantillgången styr granbarkborrens utvecklings-

kurva. Klimatforskare visar att torrsomrar likt 2018 kommer att bli vanligare i framtiden. I skogslandskapet har granplantagen ökat.

Det kommer att bli mera vanligt med mera granbarkborre. Det finns all anledning att väga in detta i skogsbruksplaneringen och långsiktigt förebygga problemet genom att metodiskt minska andelen gran i våra skogar. ■

VAR RÄDD OM DÖD VED

Ett vanligt missförstånd är att granbarkborren lever i död ved och därför städas all död ved bort från skogarna. Granbarkborren lever av färskt trä, antingen nyfallna granar eller levande granar. Träd som dött för ett år sedan är alldeles för gamla för granbarkborren. Granbarkborren är ute efter den färskaste innerbarken som finns bakom den grövre yttre barken. Tänk också på att det bara är gran som gäller, andra trädslag är ointressanta för barkborren.

Att plocka bort äldre död ved från skogarna kan förvärra situationen eftersom den döda veden bidrar till mångfald i skogen. Den döda veden är viktig för granbarkborrens naturliga fiender som myrbagge och tretåig hackspett.

Lövskogen – successivt ökande i betydelse

Bränder, stormar, barkborrar och rotröta. Som skogsägare finns det många utmaningar att tampas med och med ett förändrat klimat riskerar skogen dessutom att bli än mer utsatt. Men det finns faktiskt saker man som skogsägare kan göra.

Text Simon Jonegård | Foto Marielle Gustafsson

Ja det kan knappast ha undgått någon att populationen av granbarkborre har varit extremt höga i år och i fjol. Eller att flera stora skogsbränder och stormar har påverkat vissa regioner ovanligt hårt vilket märks genom ökade problem med torkstress och rotröta. Dessa så kallade kalamiteter kan var och en påverka miljoner kubikmeter skog årligen i Sverige och ha förödande konsekvenser för den enskilda skogsägaren. Men genom smart planering och skötsel av lövträd kan skogsägarna skapa en mer motståndskraftig skog. Ett arbete som även bidrar till ökad biologisk mångfald och högre rekreativvärden i skogen.

2–3 GRADER VARMARE

En titt långt bak i backspegeln visar att under delar av stenåldern dominerades skogslandskapet av trädslagen lind, ek, alm, björk och tall. Under denna tid var det 2–3 grader varmare än idag, det vill säga samma medeltemperatur som vi kan förvänta oss i framtiden. Granen kom långt senare till våra breddgrader när klimatet blev bistrare. I och med de pågående klimatförändringarna kan det därmed vara bra att

ta lärdom från bakåt i tiden i den skogliga planeringen.

Egentligen handlar det inte om några revolutionerande lösningar. Nej snarare är det sunt skogsbondeförnuft som ligger till grund för hur lövskogen bör användas på ett smartare sätt. Där ledorden är ståndortsanpassning, landskapsplanering, riskspridning och rätt åtgärder vid rätt tid.

RÄTT TRÄDSLAG PÅ RÄTT PLATS

Idag finns till exempel flera bra digitala verktyg att kika på när en ny förnygring ska ståndortsanpassas. På Skogsstyrelsens Mina sidor finns bland annat kartor över terrängskuggning och markfuktighet. Rätt trädslag på rätt plats är devisen och genom alla lövträdslag finns ett bredare spektrum att välja mellan.

Kantzoner med lövträd kring granbestånd leder till minskad risk för stormfällning och granbarkborreangrepp. Och erfarenheter från Kanada visar att 100 meter breda zoner med lövskog utmed vägar och invid tätorter skapar de mest effektiva barriärerna vid toppbränder. Denna form av landskapsplanering är också relativt lätt att genomföra på sin egna fastighet.

Bra produktion ger skog med variation, enligt Skogsstyrelsen. Är man en aktiv intresserad skogsägare kan blandbestånd och rena lövbestånd vara spännande att anlägga och sköta. Lövskogar är oftast mer krävande än barrskogar och åtgärder såsom röjning och gallring bör tajmas in bra. Belöningen av välskötta lövträdsbestånd kan å andra sidan bli mycket högre med till exempel hybridasp som växer dubbelt så snabbt som gran. Eller ekskogar som när de är färdiga för avverkning kan betinga mångdubbla värdet per kubikmeter. ■

FAKTA LÖVSUCCÉ 2.0

Projektet Lövsuccé 2.0 i landskap och företag vill ge dig som äger, förvaltar eller förädlar skog verktyg för att satsa på lövskog. Skogsdag och workshops med olika tema kommer att arrangeras i fem projektområden i Småland. Allra först planeras en skogsdag inom Östra Vätterbranterna nu i höst.

Är du intresserad av att delta på projektets aktiviteter?
Välkommen att höra av dig till
Simon Jonegård på:
simon.jonegard@lrf.se





Frisk luft och marknära ozon

Luftföroreningar är inte bara skadliga för människor utan kan även skada växtligheten. Den mest framträdande av dessa föroreningar är marknära ozon som har beräknats orsaka skördebortfall i Sverige på en miljard kronor per år.

Text Anne-Catrin Almér och Johanna Petersson | Foto Symbolbilder.se

Ozon förekommer naturligt på hög höjd i stratosfären och ozonskiktet skyddar mot solens farliga ultraviolettera strålar. Men ozon är skadligt för människor, växter och djur och när det bildas vid markytan kan det därför innebära stora problem.

Hos djur och människor ger höga ozonhalter bland annat irritation av ögon och slemhinnor, huvudvärk och andningssvårigheter, speciellt hos personer med astma men även barn och äldre utgör en riskgrupp. Höga ozonhalter kan även ge inflammationer i luftvägarna. Exponering av kraftigt förhöjda ozonhalter under en kortare tid ökar antalet sjukhusinläggningar i luftvägssjukdomar, påverkar graviditetsutfall samt ökar dödligheten hos befolkningen som helhet. Även lägre ozonhalter under en lång tid påverkar människor och ekosystem negativt.

Hos växter påverkar marknära ozon genom att det tränger in i

blad och barr. Där bryter det ner klorofyll och proteiner vilka är nödvändiga för fotosyntesen. Detta leder till minskad fotosyntes och att bladens åldrande påskyndas vilket gör att bladen ramlar av i förtid. Det säger sig självt att detta borde ge konsekvenser för produktiviteten inom jord- och skogsbruk. Faktum är att det uppskattas att just jord- och skogsbruket i Sverige förlorar mer än en miljard kronor varje år i skördebortfall på grund av marknära ozon!

HUR OCH VAR UPPSTÅR OZON?

Marknära ozon är ett tydligt exempel på de oväntade effekter som kan bli då olika föroreningar släpps ut i miljön. Ozon bildas nämligen av att föroreningar (kolväten och kväveoxider) i närvaro av solljus reagerar med varandra. Men ozonhalterna bryts även ner av till exempel kvävedioxid som släpps ut av trafiken. Detta medför att halterna är högre

på landsbygden än i stadsmiljön! Det finns tre mätplatser för marknära ozon i Jönköpings län, Visingsö, Draftinge och på Isaberg.

Marknära ozon är dessutom ett långlivat ämne som kan färdas långa sträckor. Även de föroreningar som ozon bildas av kan transporteras mycket långt och ge upphov till ozonbildning långt ifrån där de först släpptes ut. Mycket av det ozon som finns i Sverige orsakas därför av utsläpp från Europa och under sommaren är det ofta sydliga vindar som för med sig ozon och ozonbildande ämnen. Industrier av olika slag är stora utsläppskällor, men den största föroreningskällan är trafiken. En viktig åtgärd, och då inte bara i Sverige, är därför att minska utsläppen från trafiken och därmed få ner nivåerna. Det vore också positivt för klimatet om ozonhalterna minskar då ozon i sig är en stark växthusgas!

HÖJDA HALTER ÅR 2018

Eftersom solljus behövs för bildandet av marknära ozon är halterna som högst under sommaren, särskilt vid fint väder. Ozonförekomsten kan variera kraftigt mellan olika år och styrs i stor utsträckning av vädersituationen. Med tanke på 2018 års varma, soliga och torra sommar med svaga vindar är det kanske inte så förvånande att ozonhalterna då var ovanligt höga i södra Sverige jämfört med tidigare år. Som högst var de under april-maj, men de var även höga under juni och juli. Så trots att utvecklingen ser positiv ut gällande minskade utsläpp av ozonbildande ämnen är nu frågan om detta motverkas av en pågående klimatförändring med ökande temperatur? IVL Svenska Miljöinstitutet har studerat hur den varma sommaren 2018 påverkade ozonhalterna. Man kom fram till slutsatsen att tack vare att halterna av kvävedioxid i det närmaste har halverats sedan 2000-talet blev inte konsekvenserna av den varma sommaren 2018 lika stora som de annars hade blivit om kväveoxidhalterna varit högre. Därför har IVL gjort bedömningen att om utsläppen av ozonbildande ämnen fortsatt minskar i samma takt som de gjort de senaste åren, kommer ozonhalterna över södra Sverige sannolikt att minska även framgent. Detta trots en framtida ökande temperatur.

VÄRT ATT TÄNKA PÅ

Olika jordbruksgrödor är olika känsliga för ozon. Som exempel är vete känsligt, men olika vetesorter

kan vara olika känsliga för ozon. Det gör att det som enskild lantbrukare tyvärr är svårt att veta vilken sort som är bäst. I dagsläget ingår inte ozon direkt i förädlingsarbetet. Det är endast med indirekt då sorterna tas fram i de ozonhalter som råder det aktuella året.

Det man kan göra som lantbrukare är att om man odlar sorter som

bevattnas, så kan man låta bli att bevattna då ozonhalterna är höga. Detta på grund av att klyvöppningarna på bladen då stänger och ozonet tas då inte upp i bladen och har därmed ingen negativ påverkan. Aktuella ozonhalter finns tillgängliga på IVL:s webbplats och på SMHI:s webbplats kan man även se framtida ozonprognoser. ■

I Jönköpings län finns tre olika mätplatser för marknära ozon. De finns på Visingsö, Drafftunge och på Isaberg

FRISK LUFT



"Luften ska vara så ren att människors hälsa samt djur, växter och kulturvärden inte skadas" Frisk luft är ett av de 14 miljökvalitetsmål som Jönköpings län berörs av. För Jönköpings län bedöms att miljömålet inte kan uppnås till år 2020, även om man ser en positiv trend i miljön.

En av parametrarna för att mäta målet är just halten av marknära ozon. Det är en av de luftföroreningar som finns som är skadliga, inte bara för hälsan, utan även för skogens träd och jordbrukets grödor.

IVL

IVL Svenska Miljöinstitutet AB är ett svenskt fristående och icke vinstinriktat forskningsinstitut inom miljöområdet och en nationell kunskapsresurs för näringslivet och staten.

Läs mer och följ halterna av marknära ozon på SMHI:s och IVL:s webbplatser.

ozonmatnatet.ivl.se

smhi.se/vadret/luftkvalitet/marknara-ozon

Hur skyddar vi oss mot afrikansk svinpest?

Spridningen av afrikansk svinpest i världen och Europa är oroande. Jordbruksverket har en övergripande plan för hur bekämpningen ska gå till om Sverige drabbas. Även andra berörda myndigheter och organisationer arbetar intensivt med förebyggande och förberedande åtgärder.

Text Maria Nyström | Foto Symbolbilder.se

Vi behöver alla hjälpas åt med att sprida kunskap om hur vi kan skydda landet mot afrikansk svinpest och upptäcka sjukdomen på ett tidigt stadium.

VAD ÄR AFRIKANSK SVINPEST?

Afrikansk svinpest (ASF) är en smittsam och dödlig virussjukdom som drabbar tamgrisar och vildsvin. De senaste åren har sjukdomen spridit sig i Europa. Den finns nu i Sveriges närområde, till exempel hos vildsvin i Estland, Lettland, Litauen, Italien, Polen, Tjeckien, Ungern, Ryssland och Belgien. Om sjukdomen skulle smitta svenska tamgrisar eller vildsvin får det stora konsekvenser för den svenska grisnäringen och Sveriges livsmedelsexport.

Viruset som orsakar sjukdomen är mycket motståndskraftigt och överlever länge i miljön och i kött från infekterade djur, även om köttet varit fryst. Afrikansk svinpest är

inte farlig för människor. Däremot överförs ofta smittan till vildsvin av människor som reser över landsgränser och lämnar matrester efter sig.

ASF HOS TAMGRISAR

Symtombilden kan variera och det kan vara endast ett djur som är drabbat till en början. Exempel på symtom är dödsfall (även utan andra symtom), hög feber, förlorad aptit, diarré, andningsbesvär, stappande gång och rödlila missfärgning av huden. Dräktiga suggor kan kasta eller föda döda eller missbildade smågrisar

Det tar vanligtvis tre till åtta dagar från det att djuren smittats av afrikansk svinpest till att de visar sjukdomstecken. Dödligheten är hög hos smittade djur. Sjukdomen kan sprida sig långsamt i besättningen. Enstaka djur kan också dö mycket snabbt, utan att man hinner se några sjukdomstecken. Sjukdomen omfattas av epizootila-

gen. Det betyder att djurhållare som misstänker afrikansk svinpest omedelbart ska kontakta sin veterinär.

ASF HOS VILDSVIN

Vildsvin har samma typ av symtom som tamgrisar. Eftersom sjuka vildsvin drar sig undan ser man dem sällan utan hittar dem först när de har dött - eller inte alls. I en vildsvinsflock sprids smittan sällan till alla djur i flocken, men de som drabbas har lika stor risk att dö som tamgrisar. Om du hittar ett självdött vildsvin, rapportera det till SVA för provtagning

MER INFORMATION

Du kan läsa mer om afrikansk svinpest på Jordbruksverkets och SVA:s webbplatser. Kontaktuppgifter till länsveterinärerna och information om länsstyrelsens roll i arbetet med att bekämpa smittsamma djursjukdomar hittar du på länsstyrelsens webbplats. ■



TÄNK PÅ ATT

- Rapportera sjuka eller självdöda vildsvin till SVA per telefon 018-67 40 00, eller genom formuläret rapporteravilt.sva.se. Det är vår bästa chans att upptäcka sjukdomen tidigt, vilket är avgörande
- Mata inte vilda djur eller tamgrisar med matavfall och lämna aldrig matavfall så att vilda djur eller tamgrisar kommer åt det.
- Släng inte matrester (fläskprodukter, korv, skinksmörgåsar etc) i naturen eller vid rastplatser utmed vägar.
- Om du köpt grovfoder eller halm från ett land där Afrikansk svinpest förekommer och hittar rester av djurkroppar i fodret som inte kan uteslutas vara från vildsvin – kontakta Jordbruksverket, telefonnummer 036-15 50 00.
- Ta inte med fläsk- eller charkprodukter från länder där svinpest förekommer. Produkterna kan innehålla virus.
- Besök inte svenska grisbesättningar inom 48 timmar efter jaktresa eller besök i utländska grisbesättningar.
- Om du har jagat i ett land där afrikansk svinpest förekommer: Gör rent din jaktutrustning, dina jaktkläder och stövlar innan du använder dem i Sverige. Om du haft din jakthund med bör du tvätta pälsen på den innan du åker hem. Tänk på att kött och obehandlade jaktroféer kan innebära en smittrisk.
- Registreringskravet för grisar gäller även dig som håller minigris eller enstaka hushållsgrisar. Det är viktigt att kunna nå alla grisägare med information om vi skulle få in Afrikansk svinpest i Sverige. På Jordbruksverkets webbplats finns information om registrering av grisar.
- Skydda tamgrisar mot vildsvinskontakter. Det finns bra information om hur man skyddar sin grisbesättning på Gärd och Djurhälsans webbplats.

Ägarskifte – nödvändigt för livsmedelsproduktionen

Att förnygra lantbruksföretagen är en nödvändighet för att vi ska kunna ha en framtida livsmedelsproduktion i länet och i Sverige. Att byta ägare på en gård och ett företag är inte lätt och innefattar alltid mycket känslor. Inte minst för att företaget har byggts upp under lång tid utan också för att gården både fungerar som basen i företaget och i livet.

Text Lovisa Filipsson, Hushållningssällskapet | Foto Symbolbilder.se

Idag är hela 60 procent av lantbruksföretagarna över 55 år. Detta är högre än hos exempelvis industriföretagare i länet där samma siffra är 40 procent. Det är inte ovanligt att ett ägarskifte tar uppemot tio år att genomföra och då behöver den processen börja nu hos fler än hälften av våra lantbrukare. Många yngre och äldre går i det tysta och grubblar utan att prata med varandra just för att det är en känslig fråga.

TIDIG DIALOG

I en undersökning hos unga i lantbruksbranschen lyfts det bland annat att ett sent påtänkt ägarskifte bidrar till att den unga intresserade redan har påbörjat en annan karriär och inte längre vill ta över företaget. En annan aspekt som lyfts i undersökningen är problematiken med det höga kapitalet som ofta behövs för att köpa en gård idag. Det gäller att branschen börjar se utanför det traditionella sättet att skifta lantbruksföretag. Enligt tradition brukar det vara något av barnen som tar över företaget och om inte det intresset finns ser företagaren ofta ingen annan utväg

än att lägga ner företaget och låta någon annan arrendera marken. Nedläggning av företag ogynnsamt för livsmedelsproduktionen och landsbygden i stort och leder till att många mår dåligt personligen. Här gäller det att istället för en nedläggning hitta andra lösningar, som att en anställd kan köpa in sig i driften. Om de unga inte kommer intill gårdarna och företagen kommer vi att få mer problem med framtida livsmedelsförsörjningen. Det blir både attraktivare och lättare att ta över ett företag som är i gott skick och där investeringarna inte har stannat upp, de investeringarna som görs vid senare i senare skede bör genomföras i samråd med den tänkta övertagaren.

TIDSKRÄVANDE PROCESS

Att genomföra ett ägarskifte är en lång process som börjar innan företaget bytt ägare på pappret. Alla har nog hört talas om någon släkt som inte pratar med varandra längre, för att det har uppstått osämja vid arv eller att något syskon känner sig bortglömd av sina egna föräldrar eller syskon. För att undvika detta krävs det att alla får komma till tals

och att alla blir lyssnade på. Inget företag är värt förstörda relationer. Tid för reflektion och att bolla frågorna med någon utifrån är värdefullt i ett ägarskifte. Idag finns det organisationer och företag som ger rådgivning om juridik och ekonomi men få som hjälper företagaren igenom den känslosamma processen. I forskning, föreläsningar och poddar betonas oftast vikten av att lägga tid i på de mjuka värdena.

ÄGARSKIFTESPROGRAMMET

På Hushållningssällskapet Jönköping genomförs mentorsktipsprogram med tema ägarskifte. I träffarna ges deltagarna ett sammanhang att diskutera och reflektera kring ägarskifte samtidigt som det fungerar som ett första steg. Under ett år kommer träffarna att genomföras vilket kommer att ge tid för att känna och samtala hemma och med sin mentor. De återkommande träffarna gör att det känsliga ämnet inte skuffas undan utan hålls aktuellt under en längre tid i företaget undertiden ägarskiftesprogrammet fortgår och förhoppningsvis även efter. ■

ÄGARSKIFTESPROGRAMMET

Program är kostnadsfritt genom finansiering från europeiska jordbruksfonden och det erbjuds av Hushållningssällskapet Jönköping.

Fokus ligger på mjuka frågor med inslag av ekonomi och juridik. Målsättningen är att skapa ett sammanhang för att prata och byta erfarenhet om ägarskifte, sprida kunskap och skapa förutsättning för nya företagare att driva lantbruksföretag.

Vill du veta mer eller anmäla intresse kontakta Hushållningssällskapet 036-39 88 70

TIPS OCH RÅD

- De mjuka värdena bör prioriteras. Vänta med banken och juridiken tills alla inblandade fått säga, tänka, lyssna och fundera.
- Samla in kunskap genom att gå ägarskiftesprogram, prata med andra lantbrukare, ta del av poddar och andra medier som behandlar ämnet.
- Fundera över hur ägarskifte i andra branscher fungerar. Finns det något att lära?
- Ta hjälp av de mjuka frågorna. Inget företag är värt förstörda relationer.
- Börja i tid! Sluta undvik frågan. Var inte rädd att berätta om dina tankar och känslor redan långt innan ett ägarskifte skulle bli aktuellt.

Första steget blev lyckat

Första steget att göra gödsel av näringsrikt sjösediment är avklarat. Nu ligger massan som ska bli gödsel i pelletsform uppe på torr mark och till våren hoppas hushållningssällskapet kunna testa hur bra gödsel man kan blanda.

Text och foto Jonatan Nilsson

Medan många har njutit av att bada i någon av Sveriges soluppvärmda sjöar i sommar har dykare i full dykarutrustning jobbat på botten av sjön Ralängen i Aneby kommun.

Ensam på botten, med dykarkollegor i båten över, har en dykare dammsugit upp de fem översta centimetrarna av botten-sedimentet. Här finns nämligen näringsämnen som får en sjö som Ralängen att bli övergödd men som i teorin skulle kunna användas som gödsel uppe på land.

– Det här projektet är en spännande utmaning för det innehåller två delar. Det innehåller vattenvård genom sjömuddring, alltså att minska övergödning. Samtidigt som det handlar om återföring av näringsämnen till produktionsmark. Två bra sidor på ett och samma mynt, det är spännande, säger Måns Lindell som arbetar med vattenvård på Länsstyrelsen i Jönköpings län.

RÄDDNING FÖR FLERA SJÖAR

Ralängen är en sjö som har en yta på fem kvadratkilometer.

Runt sjön finns höga naturvärden och det är en populär fiskesjö. Trots att man nästan stoppat all tillförsel av näringsämnen eller föroreningar har sjön inte kunnat återhämta sig och att man nu tar upp sediment på ett område på 5000 kvadratmeter kommer inte göra någon märkbar skillnad. Men kan man få ett fungerande gödsel av ämnena blir inte Sverige bara mer självförsörjande på gödsel, utan det skulle vara en räddning för många svenska sjöar och mer än så.

– Det är en stolthet tror jag som vi känner från Aneby kommun. Om man skalar upp det här projektet har det ju effekter ända ut i östersjön, säger Torbjörn Aronsson från Aneby kommun som driver projektet.

RINGAR PÅ VATTNET

När man är först med något kan det vara svårt att veta hur det ska gå och vilka problem som kommer dyka upp. Men första delen i det här tvådelade projektet har gått väldigt bra och man är mycket nöjd med resultatet. Företaget som vann upphandlingen har själva satsat mycket resurser i

projektet och nu när deras teknik fungerar som planerat har flera kommuner hört av sig. Och de hoppas att det här är något som de kan jobba mer med.

– Det vi ser som kan gagna även oss företagsmässigt är att ligga tidigt med i en utveckling på en marknad som vi tror skulle kunna bli bra och stor. På så sätt skaffa oss ett försprång där, säger Lucas Sander som driver NUVA.

GÖDSLA I VÅR

Efter att sedimentmassan har fått torka några veckor blir nästa steg att med hjälp av provresultaten räkna ut en bra blandning för att få fram bra gödsel. Förhoppningen är att sedimentet ska vara rikt på fosfor och fritt från miljögifter. Ämnen som tillsätts för att det ska bli effektiv gödsel är exempelvis kväve och kalium. Till våren hoppas hushållningssällskapet, som ska göra blandningen, att de kan börja gödsla med pellets som innehåller bottensedimentet.

Hur det kommer gå får vi återkomma till i senare nummer av Förvetet. ■



Cirka 100 meter ut i sjön ligger pråmen som dykarna utgår ifrån i sitt arbete.



Närmast i bild bassängen där vattnet separeras och återförs till sjön.

Djur på skogen - ett plus ett blir tre

Att ha djur på skogen kan tyckas ålderdomligt och ineffektivt. Men mycket talar för att det kan vara det mest lönsamma och samtidigt det bästa sättet att sköta de gamla kontinuitetsskogar som ännu finns kvar.

Text Simon Jonegård | Foto Claes Hellsten

Småland är som bekant ett skogspräglat landskap. Men också ett landskap format av djurhållning. Genom yxan, mulen och elden formades historiskt utmarkerna till en vacker mosaik med ljusa gläntor och slutna partier. Lövträd och barrträd. Blåbärsris och gräs. Små plantor och pelarsalar. Myrstackar. Helt enkelt sinnebilderna av en besöksvänlig svampskog.

Har du varit ute och letat efter svamp i höst är risken emellertid stor att du istället fått forcera likformiga och täta skogar. Ett bevis på att utmarkerna sedan länge har "lämnats till skogsbruket". Har du istället haft möjligheten att kunna ströva genom en kontinuitetsskog med spår av bete kan du som mykologjägare skatta dig lycklig då här ofta finns en rik svampflora.

SKOG ATT VARA STOLT ÖVER

Men även som markägare kan du vara stolt och nöjd över denna skog

då den löpande kan ge goda intäkter även i pengar räknat. Ett kontinuerligt virkesuttag och en årlig miljöersättning gör kalkylen för skogsbetesmarker svårslagen.

Genom projektet Kontinuitetsskog i Östra Vätterbranterna kan du som har tidigare betade skogar inom biosfärområdet få särskild rådgivning och hjälp med att åter få på hävd i skogen. Ofta var det några decennier sedan skogsmarken betades. Då krävs nya stängsel och att området öppnas upp så att mer ljus når ner till marken.

Många av dessa gamla betesskogar har klassats som nyckelbiotoper.

LÖNSAMT MARKSLAG

Detta innebär inte att de mår bäst av att lämnas för fri utveckling – tvärtom är det oftast här det är mest motiverat att få tillbaka en skötsel genom plockhuggning och betesdrift. Värt att påminna om är att åtgärder inom nyckelbiotoper kräver


samråd med Skogsstyrelsen. Skogsbetesmarker är det äldsta, ovanligaste och i många fall mest lönsamma markslag vi har. Detta borde motivera en fortsatt skötsel. Om nu inte matsvamparnas förekomst enkom gör det. ■

NÅGRA AV SKOGSBETES- MARKENS FÖRDELAR:


- Djuren får tillgång till olika typer av betesväxter under säsongen
- Regnfattiga somrar ger skogsbeten bra med foder
- Träden ger djuren skydd mot solsken, vind och regn
- Skogstillväxten gynnas genom att djuren gödslar marken
- Skogsmarkens näringsstillstånd förbättras
- Skogen självföryngras vilket sparar kostnader för beskogning
- Kontinuerligt uttag ur skogen ger återkommande intäkter
- Miljöersättningar ger en årlig inkomst på 3 500 kr/ha, och ett restaureringsåtagande ger 3600 kr/ha/år i 5 år
- Skogen som utflyktsmål och som hemvist för många arter finns kvar framöver

Kontakta projektledare Claes Hellsten, claes.hellsten@ostravatterbranterna.se eller Simon Jonegård, simon.jonegard@gmail.com om du är intresserad av att restaurera skogsbetesmark inom Östra Vätterbranterna.

I övriga delar av länet kan du som är intresserad av detta kontakta Lena Dahlström telefon 010-223 62 26, ansvarig för restaureringsstödet på Länsstyrelsen i Jönköpings län.



Ett äldre skogsbete som inte betats på årtionden. Strukturen med träd i olika åldrar, flera trädslag och små gläntor visar tydligt på hur marken använts tidigare.



Samma skog som bilden ovan. Området har gallrats på framförallt gran. Nu är skogen mer ljusöppen och producerar både gräs och virke i form av plockhuggning av enskilda träd.

Håll dina betesmarker fria från sly!

Naturbetesmarker erbjuder en biologisk mångfald av både växter och djur, som gynnats av att markerna hävdats under lång tid. Igenväxning är nu ett av de största hoten mot vårt öppna landskap. Hela 30 procent av de rödlistade svenska arterna hotas av att andelen naturbetesmarker minskar. Även i naturbetesmarker som fortfarande betas tenderar betetrycket att minska och därmed ökar risken för igenväxning.

Text Jenny Knutsson | Foto Länsstyrelsen

INGA BETESMARKER UTAN BETESDJUR

Betesdjur är en förutsättning för att betesmarkerna ska finnas kvar. Så snart hävden upphör eller försvagas riskerar lövsly och smågran att breda ut sig och med tiden skugga marken. Detta skadar både grässvålen och den hävdberoende florán. Täta områden med sly gör det också svårt för djuren

att komma åt och beta. Med tiden kan sly och gran även komma att tränga värdefulla träd som kan finnas i marken. Efter ett antal år är den stora spärrgreniga eken, som vuxit upp i en öppen betesmark, helt igenvuxen av yngre träd. De höga naturvärden som uppnås när ekens stam blir belyst av solen är då ett minne blott. Många insekter, lavar och mossor som lever

på eken är beroende av ett ljusöppet och varmt klimat, dessa arter gynnas därför av röjning.

Även stenmurar och gamla odlingsrösen behöver hållas fria från igenväxning. De gamla stenläggningarna är kulturhistoriskt viktiga och visar hur marken en gång har brukats. Solbelysta stensamlingar är dessutom värdefulla boplatser för insekter och



Kursdeltagarna gör sig redo för ett praktikpass med röjsågen.



Här kan du se exempel på igenväxningen av gran.

smådjur. Att hänga på sig röjsågen och hjälpa djuren att hålla efter lövsly och smågran är ett sätt att bevara den biologiska mångfalden!

GYNNA MÅNGFALDEN

I betesmarker gäller det att tänka på ett annat sätt än i skogen. I skogen gallras träden och ställs i jämna förband. I betesmarker eftersträvas en varierad struktur med helt öppna ytor, fristående träd och grupper av träd och buskar. Här ska också gärna finnas en åldersvariation i trädskiktet. I många betesmarker finns ett stort åldersglapp mellan de äldsta träden och nästa generation, vilket kan äventyra överlevnaden hos arter som är beroende av gamla träd och död ved. Det behövs minst dubbelt så många unga träd i olika generationer som det finns gamla solitärträd för att trygga återväxten. I vissa fall när djuren är duktiga på att beta sly kan det finnas behov av att skydda unga trädplantor genom stängsling. Tänk också på att spara bärande träd och buskar, sådana

som ger nötter, bär eller frukt, så långt det är möjligt. Dessa träd och buskar är inte bara estetiskt tilltalande, de gynnar också pollinerande insekter, fåglar och däggdjur. Röjning av buskar och sly görs bäst på sommaren när löven är utslagna och växtens näringsförråd finns ovan jord. Undvik att röja täta buskar och träd när det finns risk för häckande fåglar i dem.

KURSER FÖR NYBÖRJARE

Länsstyrelsen i Jönköping har under flera års tid arrangerat kurser för dem som är nybörjare när det kommer till röjning och hantering av röjsåg. På dessa kurser är det Claes Uhlén som står för undervisningen. Claes jobbar på länsstyrelsens naturavdelning och är van att hänga på sig sin röjsåg och röja sly i de naturreservat som finns i länet. Under kursen går Claes igenom hur röjsågen fungerar och vad som är viktigt att tänka på när det gäller lagar och regler. Han brukar också hjälpa till och instruera så att röjsågen hanteras på ett riktigt sätt, detta är

viktigt både för den egna och andras säkerhet, och för att kroppen ska avlastas på ett bra sätt så att man inte skadar sig under arbetet. ”Olycksriskerna är ganska få, så länge man håller händerna borta från klingan. Röjning är ett ensamarbete. Det finns säkerhetsavstånd som ska respekteras. De vanligaste olyckorna är väl ryggont och att man retar getingar” menar Claes. ■

KURS I RÖJNING 2019

Skulle du vilja lära dig att hantera en röjsåg? Även i höst anordnas kurser för nybörjare. Den första kursen i Ölmstad 3 oktober är redan fulltecknad och därför ordnar vi med ett extra tillfälle! Den andra kursen hålls torsdagen 10 oktober klockan 9.30–ca 15.00 i Gummetorp 1, 571 69 Malmbäck. Anmäl dig senast den 8 oktober på länsstyrelsens webbsida. Har du frågor är du välkommen att kontakta Johanna Petersson, telefon 010-22 36 235. Antalet platser är begränsat, först till kvarn gäller!

Bushresan våren 2019

Ett brusande sorl av röster som småpratade och skrattade i bussen på väg från staden mot landsbygden bådade gott inför dagen. En dag som skulle ge deltagarna möjligheten att dela tankar och funderingar med varandra, och samtidigt inspireras till nya idéer och initiativ.

Text och foto Johanna Petersson

Idningens förra nummer berättade vi om kunskapsunderlaget ”Jordbruksmarkens framtid”. Ett underlag som tagits fram för att öka kunskapen om jordbruksmarkens värde. I detta nummer berättar vi om den bushresa som anordnades i länet för att visualisera underlaget och visa på konkreta exempel.

Resan gjordes i samarrangemang med LRF, Jönköpings läns museum, Landsbygdsnätverket samt Vaggers kommun. På bussen fanns både tjänstemän och politiker representerade från flertalet av länets kommuner samt regionen, och utöver det ett flertal lantbrukare från olika näringar.

NÄR NATUREN TAR ÖVER

”Man saknar inte kon förrän bålet är tomt” var några av Landshövding Helena Johnssons ord som inledde första stoppet i Kålkulla strax utanför Malmbäck. Förmiddagsregnet hindrade oss inte från att ta oss in bland träd, buskar och sly i ett landskap som tydligt visade hur det ser ut då djuren försvinner och marken inte längre hävdas.

Adel Vestbö Franzén från Jönköpings läns museum inledde med att prata om odlingslandskapets historia. Bland annat om hur landskapet med tiden har formats av männis-

kan och hur lång tid det faktiskt tar att skapa produktiv jordbruksmark. Detta mot bakgrund av att flera kommuner fört fram tankar på att bebygga lättillgänglig åkermark, för att sedan bryta ny åkermark på någon annan plats. Reflektioner ifrån lantbrukare var att ”Visst kan man bryta ny jordbruksmark, men det är dyrt och tar ofta väldigt lång tid tills marken har den bördighet man önskar. Samtidigt kan man konstatera att skogen ofta ligger där den ligger av en anledning. Det var helt enkelt inte lämpligt att använda just den marken till åker förr och är det inte nu heller”.

LRF belyste viktiga faktorer för att möjliggöra att landskapet hålls öppet. Till exempel betydelsen av ett aktivt och lönsamt lantbruk, samt att förutsättningar finns för att fler ska vilja bo och verka på landsbygden.

Efter diskussionen fick alla promenera till bussen längs en väg och uppmanades samtidigt att titta på båda sidor om vägen för att få en mental bild av hur landskapet kommer att förändras om markerna överges och växer igen. För cirka 30 år sedan såg det likadant ut på båda sidor om vägen. Idag är skillnaden markant!

EXPLOATERING AV JORDBRUKSMARK

Samtidigt som bussen förde oss vidare mot nästa stopp som kom att beröra exploatering av jordbruksmark, fanns flera viktiga faktorer och vinklar att ta upp i sammanhanget. För att lyfta jordbruksmarken i ett ännu större sammanhang gavs exempel på hur läget ser ut i världen, Europa, Sverige och slutligen vårt eget län. Visste du till exempel att det i Europa försvinner en yta jordbruksmark motsvarande en mindre lägenhet på 24 kvadratmeter varje sekund! Jönköpings län ligger generellt högt bland de län i Sverige som exploaterar mest jordbruksmark. Vi är vana att bygga lågt och brett och har kanske varit bortskämda med att Sverige i snitt haft en stor yta per invånare. Kanske behöver vi tänka om och börja bygga annorlunda än vad vi gör idag? Blickar man ut i Europa finns flera exempel på andra sätt att bygga på som man skulle kunna inspireras av. Konsekvensen av ett förändrat klimat togs upp, där livsmedel är en viktig faktor för att undvika konflikter.

Rivig äppelpaj

Nu är hösten här och de kyligare nätterna kommer allt tätare. Då är det bra tid för att skörda de lätt rodnade äpplena och baka en het äppelpaj. En uppskattad dessert eller god fika som serveras med vaniljsås eller en god vaniljglass.

1. Börja med att ta fram smöret en stund innan du börjar, då hin- ner det mjukna något. Blanda sedan ihop ingredienserna till smuldegen. Här är det lättast att få en bra deg genom att knåda och krama med händerna. Ställ degen i svalt.
2. Riv sedan äpplena grovt och blanda ihop med socker och kryddorna. Vi ger pajen lite extra riv med en gnutta chili. Lägg sedan äppelrivet i botten på en väl smörad form. Receptet blir lagom i en form på cirka 20 centimeter.
3. Smula sedan smuldegen över äpplena. Grädda i mitten av ug- nen i 200 grader. Efter cirka 20 minuter har du en härligt frasig äppelpaj.
4. Klart!



Ingredienser till smuldegen

- 150 gr smör
- 2 dl vetemjöl
- 2 dl rågflingor
- 1 dl havregryn
- 0,5dl strösocker
- 1 nypa salt

Ingredienser till äppelrivet

- 5-6 – grovrivna äpplen
- 2-3 msk – strösocker (beroende på äppelsort)
- Kanel, ingefäraoch chili efter smak



Martin Björn delar med sig av tankar och erfarenheter
Foto: Sven-Åke Svensson.



Ådel berättar vad gamla kartor hyser för spännande information. Foto: Sven-Åke Svensson.



Promenad som visar hävdens betydelse.



LRF belyser vikten av ett aktivt och lönsamt lantbruk för det öppna landskapet i Kålkulla, Malmbäck. Foto: Sven-Åke Svensson.

LIVSMEDELSSTRATEGIN

En livsmedelsstrategi finns framtagen på både nationell och regional nivå. Nya politiska mål gör att vi inte bara behöver bromsa minskningen av jordbruksmark utan faktiskt ÖKA arealen jordbruksmark. Det finns prognoser som talar om att vi globalt sett behöver öka vår livsmedelsproduktion med så mycket som 60 % redan till år 2050 för att klara av en ökande befolkning. Klimatförändringar som kommer att förändra förutsättningarna för vår framtida livsmedelsförsörjning, både globalt och lokalt. Sverige skulle kunna få en mer betydande roll då klimatförändringar kan gynna oss om vi på ett bra sätt lyckas anpassa oss till dessa förändringar. Det förutsätter att vi har kvar och värnar om den jordbruksmark vi nu har.

KRISBEREDSKAP

Sveriges krisberedskap har med tiden förändrats. Den civila beredskapen är av stor vikt och vi behöver mer egenproducerade livsmedel för att bättre kunna klara en framtida kris. Jordbruksdriften har, genom den strukturomvandling och specialisering som ägt rum sedan efterkrigstiden, frikopplats från lokala resurser och lokala marknader och gjorts beroende av regelbundna transporter. Detta gäller inte bara råvaror utan också insatsmedel in till gården såsom drivmedel, gödselmedel, växtskyddsmedel, utsäde och foder. Den största delen av dessa insatsmedel är importerade. Den låga självförsörjningsgraden av insatsmedel till jordbruket är alltså ett

större problem än den låga självförsörjningsgraden av livsmedel!

FÅGLABÄCK, SKILLINGARYD

Precis intill tätorten Skillingaryd finns en relativt stor areal sammanhållet jordbrukslandskap. Delar av området är redan bebyggt, och politiska diskussioner har förts om huruvida man ska bebygga fler delar av området. Det är ett uppskattat område för rekreation och motion och här finns även gott om värdefull flora, som vittnar om att marken har hävdats under en lång tid. Vaggeryds kommun berättade om hur man jobbat med dessa frågor och hur man försöker tänka strategiskt, hållbart och långsiktigt. En tankvärd sak som togs upp av kommunrepresentanterna var att det i en byggprocess är minst lika viktigt att tänka på de som redan bor på platsen och inte bara på de som ska flytta in.

Dessa frågor är inte lätta och de flesta kommuner ställs inför samma problem. Någonstans behöver man bygga, men var är mest lämpligt? Vilka faktorer ska man ta hänsyn till och vilka väger tyngst? Därför är detta ett område där kommunerna i länet skulle kunna samverka mer och dra nytta av varandras erfarenheter, kloka tankar och idéer. Även om beslutet denna gång landade i att området inte kommer att exploateras vet man inte hur det blir i nästa mandatperiod. Bristen på långsiktighet blir påtaglig.

LOKAL UPPHANDLING

Under förra årets torra sommar föddes en ökad vilja att stödja

svensk livsmedelsproduktion, och även gärna lokalproducerat. Många kommuner i länet ökade då markant andelen svenskt kött inom det offentliga köket. Under ett lunchstopp på Tallnäs Stiftsgård låg fokus på de möjligheter och bekymmer som finns med lokal upphandling. Vaggeryds kommun har i flera år jobbat för att få in det lokala i sin upphandling och de delade med sig av sina erfarenheter. Redan 2015 lyckades Emma Persson, Häradsköps gård vinna upphandlingen och ett väl fungerande samarbete med kommunen startades. Då upphandlingen 2019 gick till en annan leverantör blev det tydligt vilka svårigheter som ändå finns och hur viktigt det är med trygghet och långsiktighet för lantbruksföretag. Det kan vara svårt i branschen med så tvära kast!

En annan positiv aspekt av lokal upphandling är att man bidrar till att hålla den egna kommunen levande genom att gynna och värna om de jobbtilfällen som finns i närområdet. En synpunkt som framfördes var att det kanske går att hitta lösningar med regionala grossister för att hjälpa småskaliga producenter som kan leverera till kommunerna, men som har svårt att hänga upp sin verksamhet på aktuellt avtal. Ökad trygghet ger en bättre kontinuitet. Även här finns stora möjligheter till fortsatt samverkan kommuner emellan. Det är väldigt glädjande att det ändå verkar finnas en stark vilja att stödja svenskt och lokalproducerat inom det offentliga köket. Men att hitta bra lösningar är inte alltid helt lätt. Genom mer



Madeleine Larsson och Hanna Grönlund från Vaggeryds kommun berättade om området Fåglabäck och den politiska diskussionen kring exploatering av området. Foto Sven-Åke Svensson.



Kostchef Therese Lundell samt upphandlingschef Tamara Modric, Vaggeryds kommun, berättade tillsammans med Emma Persson från Höradsköps Gård om utformningen av upphandlingsmodellen som kom till 2015.



Odlingslandskapets koppling till Agenda 2030 och miljö kvalitetsmålen. Foto Sven-Åke Svensson.

samarbete kanske man tillsammans lättare kan hitta rätt väg att gå.

GRÖN INFRASTRUKTUR

På väg mot fjärde och sista stoppet på Bratteborgs gård lyfts vikten av grön infrastruktur och hur den ger grundförutsättningar för ett långsiktigt hållbart markutnyttjande. Precis som vilken annan infrastruktur som helst så är vi beroende av att den gröna hänger ihop och är robust. Den är betydande för att vi ska få ut de ekosystemtjänster vi önskar i vår levnadsmiljö. Det handlar inte om små isolerade projekt eller något som ideella krafter ska värna, utan om ett genomgående helhetstänk. Ska vi må bra, nå framgång och utvecklas, behöver den gröna infrastrukturen vara välmående och intakt.

BRATTEBORGS GÅRD

Ute i en av länets största betesmark med höga biologiska värden berättade lantbrukaren Martin Björn om gården och sitt arbete med den. Han berättade bland annat om vad som gjorde att han som ung valde att satsa, men även om hans tankar kring förutsättningarna för att fler yngre ska våga satsa på verksamheter på landsbygden i framtiden. Det finns många osäkra faktorer som man inte kan råda över som det ändå måste tas hänsyn till som ett "vanligt" företag kanske inte behöver oroa sig över på samma sätt. Vattenbrist, klimatförändringar och en osäkerhet i politiska inspel är exempel på saker som gör lantbruken sårbara menar han. Ett

medskick som gjordes till politikererna var en önskan om att satsa på akademikerutbildningar i de gröna näringarna även i vårt eget län för att öka tillgången på kompetent arbetskraft som man i dagsläget upplever saknas.

HÖGA NATUR- OCH KULTURVÄRDEN

Faktum är att lantbrukare inte bara är livsmedelsproducenter, de är även landskapsvårdare. På Bratteborgs gård ser vi nyttan som ett aktivt, livskraftigt jordbruk ger i form av höga natur- och kulturvärden. Utan alla generationer av kontinuerlig skötsel av dessa marker genom slätter och bete hade denna rika mångfald inte funnits. "Nordens regnskog"-ja, så brukar man kalla dessa marker då de har en sådan fantastisk artrikedom. Med tanke på att så mycket som en tredjedel av Sveriges rödlistade arter är knutna till denna miljö samt FN:s alarmerande rapport som varnar om att nära en miljon arter riskerar utrotning, många inom en så snar framtid som 10 år, så inser man hur viktiga dessa landskap är. Det finns många anledningar till att biologisk mångfald är så otroligt viktigt att bevara och förstärka, inte minst för ekosystemens balans. Med stabila populationer av många arter minskar vi risken att denna balans rubbas vid till exempel ett torrår, sjukdomsangrepp eller kommande klimatförändringar. Många av de viktiga tjänster vi får från odlingslandskapet och det arbete som krävs för att behålla dem är svåra att mäta

rent ekonomiskt. Vad är samhället egentligen beredda att betala för just den miljönytta och ekosystemtjänster man får genom ett aktivt lantbruk med hävdade marker? Miljöersättningarna är ett exempel på en ersättning man kan få för detta jobb.

Sverige har genom de globala målen i Agenda 2030 och de nationella miljö kvalitetsmålen åtagit sig att arbeta och verka för en hållbar utveckling. Flera av dessa mål kan kopplas till landsbygden men det tydligaste av våra nationella mål är "Ett rikt odlingslandskap".

Vi är mycket glada och tacksamma över det stora engagemanget på resan som bidrog till många bra och konstruktiva dialoger. Förhoppningsvis gav resan en ökad förståelsen för jordbruksmarkens värden samtidigt som den gav inspiration till mer nätverkande och samarbete för att gemensamt möta framtidens utmaningar och hitta hållbara lösningar! ■

GRÖN INFRASTRUKTUR

Grön infrastruktur -ett nätverk av mer eller mindre naturliga områden som tillhandahåller olika ekosystemtjänster på motsvarande sätt som den "grå infrastrukturen" av exempelvis vägar, avlopp och elnät tillhandahåller andra typer av tjänster. Den gröna infrastrukturen är tänkt att utgöra en viktig del av skyddet mot de förväntade effekterna av den globala uppvärmningen.



Finnes: 173 000 miljarder watt fossilfri solkraft. Först till kvarn.

Varje ögonblick nås jorden av enorma mängder solenergi. En solcellsanläggning är ett lönsamt och konkret sätt att bidra till en mer hållbar värld. Starta din solkraftsresa på [klimatradet.se](https://www.klimatradet.se).

KLIMATRÅDET
JÖNKÖPINGS LÄN

Smått och gott från länet

LANDSBYGDENS SOMMARMÖTE 2019



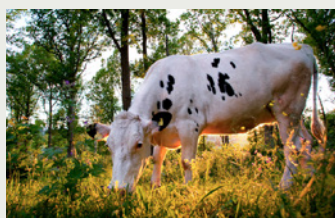
Den 31 augusti var det dags för Landsbygdens sommarmöte som i år hölls hos Bröderna Sand i Rickelstorp utanför Eksjö. Sommarmötet arrangeras av Hushållningssällskapet och är en viktig mötesplats för alla som bor och verkar på landet. Dagen till ära var det strålande sol och ett helt fantastiskt sensommerväder. Många besökare hade hittat hit för att ta del av dagens program som innehöll allt från koutställning till DM i veterantraktorplöjning. Länsstyrelsen deltog som utställare bland många andra och temat i vår monter handlade om ”Jordbruksmarkens framtid”.



LANDSBYGDENS HELA SVERIGE. RIKSDAGEN 2020 JÖNKÖPINGS LÄN 8-10 MAJ

Den 8-10 maj 2020 arrangeras Landsbygdsriksdagen, som är Europas största samlingsplats för landsbygdsutveckling, i Jönköpings län. Under de tre dagarna kommer privatpersoner, politiker och myndigheter mötas för att driva landsbygdsfrågorna framåt.

BETESFÖRMEDLING



Har du djur men saknar betesmark? Eller har du mark som behöver betas men inga djur? Vi förmedlar kontakter mellan markägare och djurägare, så att du som har djur kan hitta bete och du som har mark kan få djur som betar den.

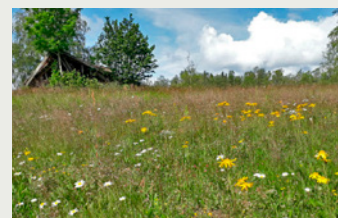
Gå in på vår webbplats och sök på "betesförmedling" och skriv in dina uppgifter där.

VAD VILL DU LÄSA OM I FÖRVETET



Vi tar gärna emot tips och idéer. Mejla oss på lars.sandberg@lansstyrelsen.se

ÄNGS- OCH SLÅTTERFÖRMEDLING



Ängarna som finns kvar i landskapet är en av våra mest artrika miljöer. Finns det möjlighet att öka skötseln av sådana marker vore det mycket värdefullt!

Har du en äng som du själv inte kan sköta av någon anledning? Eller saknar du egen mark, men är intresserad av att utföra slåtter på annans mark?

Fundera gärna inför nästa säsong och nyttja vår nya Ängs- och slåtterförmedling!

För de extra värdefulla markerna finns dessutom flera ersättningar att söka för det miljöarbete man utför.

Gå in på vår webbplats och sök på "slåtterförmedling" och skriv in dina uppgifter där.

FÖLJ LÄNSSTYRELSEN

Nyfiken på vad länsstyrelsen arbetar med för frågor? Följ oss i våra sociala kanaler. Vi finns på Facebook, Twitter och LinkedIn.



Rivig äppelpaj

Nu är hösten här och de kyligare nätterna kommer allt tätare. Då är det bra tid för att skörda de lätt rodnade äpplena och baka en het äppelpaj. En uppskattad dessert eller god fika som serveras med vaniljsås eller en god vaniljglass.

1. Börja med att ta fram smöret en stund innan du börjar, då hin- ner det mjukna något. Blanda sedan ihop ingredienserna till smuldegen. Här är det lättast att få en bra deg genom att knåda och krama med händerna. Ställ degen i svalt.
2. Riv sedan äpplena grovt och blanda ihop med socker och kryddorna. Vi ger pajen lite extra riv med en gnutta chili. Lägg sedan äppelrivet i botten på en väl smörad form. Receptet blir lagom i en form på cirka 20 centimeter.
3. Smula sedan smuldegen över äpplena. Grädda i mitten av ug- nen i 200 grader. Efter cirka 20 minuter har du en härligt frasig äppelpaj.
4. Klart!



Ingredienser till smuldegen

- 150 gr smör
- 2 dl vetemjöl
- 2 dl rågflingor
- 1 dl havregryn
- 0,5dl strösocker
- 1 nypa salt

Ingredienser till äppelrivet

- 5-6 – grovrivna äpplen
- 2-3 msk – strösocker (beroende på äppelsort)
- Kanel, ingefäraoch chili efter smak

Tillsammans utvecklar vi

FRAMTIDENS LANDSBYGD



www.framtidenslandsbygd.se