



# Minnen vid vatten

Inventeringar av kulturmiljöer längs vattendrag inom projekt Kultur Aqua år 2014 – Älgabäcken, Västerån och Storån





- **Minnen vid vatten**

Inventeringar av kulturmiljöer längs vattendrag inom projekt Kultur Aqua år 2014 Älgabäcken, Västerån och Storån

Meddelande	nummer 2019:15
Referens	Jan Borg, Länsstyrelsen i Jönköpings län, Direkttelefon 010-223 65 11, e-post jan.borg@lansstyrelsen.se. Juni, 2019
Kontaktperson	Jan Borg, Länsstyrelsen i Jönköpings län, Direkttelefon 010-223 65 11, e-post jan.borg@lansstyrelsen.se
Webbplats	<a href="http://www.lansstyrelsen.se/jonkoping">www.lansstyrelsen.se/jonkoping</a>
Fotografier	Jan Borg
Omslagsbild	Kvarn i Åsenhöga socken, RAÄ 176:1
Kartmaterial	Utdrag ur digitala fastighetskartor och historiska kartor är återgivna enligt tillstånd: © Lantmäteriet Utdrag ur berggrundskartor är återgivna enligt tillstånd: © Sveriges Geologiska Undersökning Utdrag ur fornminnesregistret är återgivna enligt tillstånd: © Riksantikvarieämbetet Övriga detaljer och GIS-skikt: Länsstyrelsen Jönköping
ISSN	1101-9425
ISRN	LSTY-F-M—19/15--SE
Upplaga	20 exemplar.
Tryckt på	Länsstyrelsen i Jönköpings län, 2019
Miljö och återvinning	Rapporten är tryckt på miljömärkt papper
Kulturmiljöer vid vatten	Projektet har medfinansierats av Hav- och vattenmyndigheten genom anslag 1:12 Åtgärder för havs- och vattnmiljö.



## Förord

Rapporten om Älgabäcken, Västerån och Storån ingår i serien *Minnen vid vatten*, som ges ut av Länsstyrelsen som ett resultat av inventeringar av kulturmiljöer vid länets vattendrag. *Denna rapport* redovisar kulturmiljöer vid nämnda åars huvudfåror från Älgabäckens källa i Gärdessjön, Åsenhöga socken, och Västeråns källa i Stensjön, Bondstorps socken, till Storåns utflöde i sjön Flaten strax norr om Bodafors i Kävsjö socken.

De tre åarna är samtliga biotopkarterade med undantag för delen av Älgabäcken som är uppströms från Åsafors. De karterade sträckorna har bedömts ha **Måttlig ekologisk status**. Inom samtliga av dem har åtgärder utförts/pågår eller planerats för att förbättra den ekologiska statusen. Och vid vissa vandringshinder finns förslag på åtgärder som innebär utrivning av vandringshinder eller byggnation av fiskvägar (VISS 20170214).

Arbetet med att ta fram ett fullgott kulturhistoriskt underlag är därför viktigt i det tvärvetenskapliga samarbetet mellan främst kultur- och naturintressen. Rapporten ska även fungera som ett rent kulturhistoriskt faktaunderlag för en intresserad allmänhet. Däremot ersätter denna genomgång inte ett eventuellt behov av en traditionell arkeologisk utredning enligt Kulturmiljölagen (KML) kap 2 11-13 §. Behov av en arkeologisk utredning kan finnas även om föreliggande rapport inte indikerar lämningar inom aktuellt område för åtgärd. Rapporten/underlaget ersätter inte heller behovet av en adekvat miljökonsekvensbeskrivning (MKB) som kan komma att krävas enligt Miljöbalken 6 kap (SFS 1998:808). Vanligen förekommande vid tillståndprocesser för vattenverksamheter. Däremot ska underlaget underlätta för en berörd verksamhetsutövare att beskriva befintliga kulturhistoriska värden på platsen som kan påverkas av en miljöförbättrande åtgärd. Dock är det upp till verksamhetsutövaren att påvisa konsekvenser/effekter på den berörda kulturmiljön för olika åtgärdsalternativ. Är det en kulturmiljö med mer eller mindre höga värden och olika skyddsklassningar, ska en konsult med rätt fackkompetens anlitas (t ex arkeolog, byggnadsantikvarie, kulturgeograf) för att belysa dessa konsekvenser.

Åarnas kulturhistoria ges likt tidigare rapporter, i serien *Minnen vid vatten*, ett bredare förhållningssätt utifrån en riktad specialinventering under år 2014. Den 1:a januari 2014 introducerades en ändring i Kulturmiljölagen, vilket medför att merparten av de äldre industriella vattenverksamheterna som idag är i ruinskick är att betrakta som fornlämningar med skydd av Kulturmiljölagen. En avgörande förändring i detta är det nya åldersrekvisitet satt till år 1850, vilket innebär att de fornlämningar av äldre verksamheter som är äldre än eller etablerade innan år 1850 är skyddade. Detta innebär att i princip alla äldre kvarn- och såglämningar, inklusive dammar, är fornlämningar. Begreppet fornlämning ersätter det tidigare begreppet fast fornlämning. Ett ingrepp i en sådan miljö, oavsett syftet, kräver ett tillstånd enligt Kulturmiljölagens 2 kapitel § 11-13. För att all hantering kring sådana miljöer ska gå rättssäkert till, till exempel vid projektering av biotopåterställande åtgärder, krävs en spridning och en kunskap om Kulturmiljölagen i alla led. I detta arbete *har alla ansvar*.

Mattias Sörensen  
Enhetschef

Jan Borg  
Arkeolog



# Innehållsförteckning

<b>Förord</b> .....	<b>5</b>
<b>Sammanfattning</b> .....	<b>8</b>
<b>Inledning</b> .....	<b>10</b>
Bakgrund.....	10
Syfte och målsättning.....	11
Metod.....	11
System Kultur Aqua-metoden.....	15
Typmiljöer - vattendrag.....	16
Kulturmiljölagen och fornlämningsbegreppet.....	17
<b>Inventeringsresultat</b> .....	<b>18</b>
Älgabäcken, Västerån och Storån.....	18
Vattendragen.....	19
Natur.....	19
Fornlämningsbilden.....	22
Industrihistoria.....	24
Kommunalt utpekade objekt och miljöer.....	26
Älgabäcken.....	26
Västerån.....	26
Översikt av dammar och vandringshinder.....	27
Vägmärken.....	28
Älgabäckens objekt och miljöer.....	29
Utvärdering och karaktärisering Älgabäcken enligt system Kultur Aqua.....	52
Västeråns objekt och miljöer.....	59
Utvärdering och karaktärisering Västerån enligt system Kultur Aqua.....	101
Storåns objekt och miljöer.....	107
Utvärdering och karaktärisering Storån enligt system Kultur Aqua.....	121
<b>Utvärdering av miljöer och objekt samt karaktärisering av vattendrag</b> .....	<b>123</b>
Älgabäcken.....	123
kulturhistoriskt värdefulla miljöer (grupp 1).....	123
kulturhistoriskt värdefulla lämningar (grupp 2).....	123
Lämning med måttligt kulturhistoriskt värde (grupp 3).....	123
Västerån.....	124
kulturhistoriskt värdefulla miljöer (grupp 1).....	124
kulturhistoriskt värdefulla lämningar (grupp 2).....	124
Lämning med måttligt kulturhistoriskt värde (grupp 3).....	124
Storån.....	124
Lämning med måttligt kulturhistoriskt värde (grupp 3).....	124
<b>Referenser</b> .....	<b>125</b>
<b>Kartor</b> .....	<b>128</b>
Lantmäterimyndigheternas arkiv.....	128
Lantmäteristyrelsens arkiv.....	128

## Sammanfattning

Under år 2014, och till viss del under år 2015, genomförde Länsstyrelsen i Jönköpings län en kulturhistorisk inventering längs Storån, Västerån och Älgabäcken. Vattendragen ingår i Lagans avrinningsområde. Inventeringsprojektet gick under benämningen Kultur Aqua och finansierades med anslaget 7:2, bidrag till kulturmiljövård från Riksantikvarieämbetet. Nytt för år 2014 var att inventeringsarbetet även finansieras med hjälp av medel från Havs- och Vattenmyndigheten (HaV), vilket resulterat i förbättrade och mer effektiva insatser. Inventeringen av kulturmiljöerna är en del av arbetet med miljö kvalitetsmålet "Levande sjöar och vattendrag". Syftet med projektet är att inventera de vattendrag som anses extra värdefulla och skyddsvärda ur natursynpunkt och som redan värderats och biotopkarterats. Behovet och efterfrågan är idag stort på kulturmiljöunderlag för de vattendrag som står på tur för biotopisk återställning. Risken är att kulturmiljöer kan skadas om inte fullgoda underlag finns tillhanda.

Generellt är kunskapsläget dåligt om kulturhistoriska lämningar vid vatten och inventeringen bidrar även med ett kunskapslyft för berörda bygder. Den förändring i Kulturmiljölagen som ägde rum från och med den 1:a januari år 2014, ger ett ökat lagskydd för de lämningar som utgörs av fornlämningar. Idag krävs tillstånd för ingrepp i en fornlämning enligt Kulturmiljölagens 2 kapitel § 11-13. Detta gäller sedermera alla äldre vattenverksamheter som är i ruinskick och som är äldre än eller hävdade innan år 1850. Samma förfarande i hanteringen ska även gälla äldre industrier som fortfarande är i drift eller har en överbyggnad kvar, i de fall *äldre lämningar kan finnas dolda under mark eller vatten*.

De inventerade lämningarna består av olika typer av objekt från olika tidsperioder. Många av lämningarna faller under begreppet fornlämningar och registreras i fornminnesregistret med olika klassningar. Dessa är tillgängliga i Riksantikvarieämbetets verktyg Fornsök på Internet. Andra objekt utgörs av industriminnen, är delar av riksintressen för kulturmiljö, av kommuner utpekade och bevarandevärda miljöer samt andra typer av kulturmiljövården. De lämningar och miljöer som ligger i direkt anslutning vid vattnet har värderats enligt den modell som framtagits för ändamålet: **KulturAqua – System för kulturvärdesbedömning av sjöar och vattendrag** (Länsstyrelsen meddelande 2009:46). Kulturmiljöerna förs även i en databas som alstrar ett GIS-skikt. GIS-skiktet ska fungera som underlag för alla som arbetar med åtgärder i vatten. Värderingen tar hänsyn till samtliga lämningar av kulturhistorisk art.

Utifrån de enskilda objektens värde har vissa miljöer utkristalliserats som extra skyddsvärda. Dessa miljöer utgör underlag för klassning av hela vattendrag utifrån det kulturhistoriska perspektivet och benämns **typvattendrag**. Nedan följer en kort sammanfattning av vattendragens klassning och rekommenderade åtgärder:



Figur 1. Objekt Västerån 5, resterna efter en kvarn med belägg från mitten av 1800-talet.

Restriktivitet vid eventuella åtgärder i vattendraget bör tas vid de ovan beskrivna kulturhistoriskt värdefulla miljöerna (grupp 1) och vid de kulturhistoriskt värdefulla lämningarna (grupp 2). **Särskild hänsyn** ska tas vid lämningar och miljöer som utgör **fornlämningar** då ingrepp i och vid fornlämningar **kräver tillstånd** enligt 2 kapitlet § 12 och 13 kulturmiljölagen (från 1 januari 2014 ändrades begreppet fast fornlämning till **fornlämning**). Om något objekt skulle beröras bör ett **samråd ske i god tid** med Länsstyrelsens kulturmiljöfunktion om vad som är lämpligt. Längs nu aktuella åar finns ännu inga byggnadsminnen som är skyddade av kulturmiljölagen 3 kapitlet § 2 och 3 och inte heller lämningar som beröras direkt eller indirekt av riksintresse för kulturmiljövården. Men om sådana skulle utses i framtiden kommer även dessa aspekter att beaktas vid en bedömning av eventuella åtgärder. Ett antal av objekten utgör industriminnen med olika klassningar som kan styra lämpliga val av eventuella åtgärder i vatten nära de objekten.

För de objekt som fått en något lägre klassning, enligt grupp 3, bör **allmän hänsyn** tas vid objektet. **En basdokumentation** för fornminnesregistrets/Länsstyrelsens räkning kan vara tillräckligt vid några av dessa lämningar.



## Inledning

Länsstyrelsen i Jönköpings län sökte år 2014 bidrag från Riksantikvarieämbetet från anslaget 7:2, bidrag till kulturmiljövård. Medel beviljades år 2015 och projekt Kultur Aqua kom att fortsätta inventeringarna i Jönköpings län. De fortsatta inventeringarna har skett i Länsstyrelsens regi. Fältarbetet längs Älgabäcken, Västerån och Storån har ingått i dessa inventeringar. Nytt för år 2014 var att medel för inventeringen även beviljades av Havs- och Vattenmyndigheten (HaV) för en treårsperiod. Dessa medel varades år 2014-2016. Medlen från HaV är knutna till de länsövergripande projekten Kulturmiljö och vattenförvaltning SÖVD (Södra Östersjöns vattendistrikt) och VaKul (Västerhavets vattendistrikt).

## Bakgrund

Kultur Aqua genomförs inom ramen för miljö kvalitetsmålet ”Levande sjöar och vattendrag”. Länsstyrelsen drev även under åren 2004-2006 projekt Kultur Aqua i samarbete med Jönköpings läns museum och arbetsförmedlingen. Under denna period inventerades Västra Vätterbäckarna, Tabergsåån, Huskvarnaån och Nissans övre lopp. Sedan år 2010 inventerar Länsstyrelsen i Jönköpings län vattendrag inom hela länet knutet till samtliga huvudavrinningsområden. Det finns idag ett stort behov att kartlägga de vattendrag som tidigare biotopkarterats och värderats ur natursynpunkt. Idag är kunskapsläget gott avseende naturvärdena i de utpekade vattendragen men mindre bra vad gäller de kulturhistoriska värdena. En generell problematik är att kulturvärden riskerar att skadas i de vattendrag som inte är inventerade. En negativ följd kan även vara att kulturhistoriska värden kommer in för sent i en planering och projektering av biotopförbättrande åtgärder. Dessa kan exempelvis innebära utläggning av sten, död ved, byggande av fiskväg eller utrivning av dammvallar som kan ha kulturhistoriska värden. Kulturvärden riskerar även att skadas av exploatering i samband infrastrukturella projekt som berör vattennära miljöer.

Vanliga lämningar som påträffas under inventering är äldre kvarngrunder, dammvallar, industriella lämningar, sågar, äldre brorester och tidiga vattenkraftverk. Enstaka förhistoriska lämningar som gravar från järnåldern och fynd av flinta är ytterligare exempel. Många av dessa lämningar har inte alltid varit allmänt kända eller registrerade i fornminnesregistret. Följaktligen har de riskerat att skadas vid restaureringsåtgärder. Kartläggningen av dessa miljöer har därför visat sig mycket värdefull i samverkansfrågan kring ingrepp och åtgärder i vattendrag. Naturavdelningen på Länsstyrelsen i Jönköpings län har sedan tidigare pekat ut vattendrag med behov av kvalitetshöjning genom förbättrande åtgärder. Åtgärderna innebär bland annat bättre vandringsvägar för fisk och bättre förhållanden för flora och fauna. På sikt ska det gynna biotopvärdena för de utvalda vattendragen. De utvalda vattendragen är biotopkarterade enligt det nationella systemet System Aqua som är framtaget av Naturvårdsverket. Detta system innebär att vattendragen är identifierade, karaktäriserade och naturvärderade. Värderingsdelen innebär en bedömning av vattendragens naturlighet, förekomst av raritet samt artrikedom. Speciella förhållanden av positiv eller negativ art som kan påverka vattendragens bedömning

behandlas. Arbetet innebär även lokalisering av nyckelbiotoper i anslutning till vattendragen. För att kunna värdera kulturmiljöerna på samma vattendrag framtogs en rapport år 2009 för att underlätta detta arbete (Länsstyrelsen meddelande 2009:46). Värderingen innebär en poängsättning av de enskilda lämningarna som kan tänkas beröras av åtgärder för biotopförbättring. Värderingen innebär även att specifikt värdefulla miljöer eller objekt kan pekas ut som extra skyddsvärda i områden där intressen mellan natur och kultur sammanfaller. Slutligen karaktäriseras hela vattendraget ur kulturmiljösynpunkt (se mer nedan) och rekommenderade åtgärder och restriktiviteter ges till dem som utför de biotopförbättrande arbetena i extra kulturkänsliga områden.

De ovan nämnda värderingarna ska även vara till grund för eller hjälp till länsfiskeplanen, vilken syftar till att bedöma vilka områden som är mest skyddsvärda för fisken och fisket i länet. Arbetet med länsfiskeplanen genomförs i samverkan med fiskets intressenter inom Jönköpings län.

## Syfte och målsättning

Syftet med inventeringsarbetet är att lokalisera, identifiera, dokumentera och klassificera tidigare okända vattenanknutna lämningar. Nyupptäckta fornlämningar förs in i fornminnesregistret (FMIS). Påträffade kulturlämningar analyseras och förs in i en GIS-skiktalstrande databas, som tillsammans med en rapport kommer att utgöra underlag för ärendehantering inom myndigheten. Varje vattendrag bedöms var för sig med hänsyn till helhetsvärden. Ett annat syfte är att analysera och diskutera vilka problem och konflikter som kan uppstå mellan motstående intressen. En modell ska även tas fram för uppföljning av natur- och kulturmiljövärden i sjöar och vattendrag. Tanken är att effektivt följa upp eventuella effekter av återställningsarbeten. Målet är att få fram ett bra dokumentationsunderlag av kulturmiljöer i anslutning till de vattendrag som kommer att åtgärdas av restaureringsarbeten enligt länsfiskeplanen. En mer nyanserad helhetsbild ska bidra till en ökad historisk kunskapsnivå, så att bättre hänsyn kan tas i områden med extra höga kulturvärden i samband med restaureringsarbete av vattendrag. Resultaten i Kultur Aqua kan efterhand riktas till en mer lokal nivå, det vill säga till kommuner, hembygdsföreningar, turistbyråer och bibliotek genom korta seminarier, enklare faktablad och eventuellt skyltning av mer intressanta kulturmiljöer/-slingor.

## Metod

En viktig del av arbetsmetoden utgörs av arkivstudier. Den primära källan till nypåträffade och inventerade lämningar är historiska kartor av olika slag. Dessa utgörs av äldre geometriska jordeböcker, skifteskartor, rågångskartor, avsöndringskartor med flera. De finns inskannade och tillgängliga via Lantmäteriets digitala tjänst Historiska kartor. Direkt analys och identifiering av äldre verksamheter är möjliga på ett snabbt och effektivt sätt direkt på datorskärmen. Vid behov rektifieras eller passas de äldre kartorna in digitalt mot fastighetskartan. Alla kartor skrivs ut eller läggs in i en handdator/GPS för att kunna tas med i fältinventeringen.

Andra källor kan vara äldre litteratur som berör hembygdsföreningar eller lokala inventeringar. Kommunala kulturhistoriska inventeringar, industriinventeringar och övriga befintliga underlag vävs in i en övergripande analys för varje vattendrag. En källa som gett

relativt stort utslag i nyregistrerade lämningar är personliga kontakter och möten med lokala hembygdsföreningar och kulturengagerade privatpersoner och berörda markägare, vilka utgör en ovärderlig kunskapsbank. Stundtals har dessa engagerats i fältarbetet och i framtagande av för projektet värdefulla skrivna källor.

Fältarbetsfasen innebär att identifierade miljöer enligt historiska kartor och andra källor specialinventeras. En mer direkt inventering sker vid de skärningspunkter som finns med naturintressen i vattendragen, framför allt vandringshinder för fisk och vattenlevande organismer. I regel utgörs hindren av dammvallar till kvarnar och vattenkraftverk eller regleringsdammar. Påträffade lämningar registreras i regel antingen som fornlämning eller övrig kulturhistorisk lämning. I enskilda fall kan objekt vara av senare tid och värderas som industriminnen eller sentida lämningar som anses bidra till vattendragets helhetsanalys. Kriteriet för inventeringen är att lämningarna antingen är relaterade till en vattenbaserad näring eller ligger inom 100 meter från vattnet, oavsett vilken kulturhistorisk intressant lämningstyp den än utgör. Även mindre bäckar och biflöden som sträcker sig flera kilometer bort från vattendragets huvudfåra, räknas in med samma inventeringsmetodik.



Figur 2. Exempel på hur en äldre karta med tillhörande text kan se ut. Utdrag ur akt 06-ÅKE-76, Laga skiftekartan över Nyholm (Västerån 7) från 1847. Här syns en äldre såg.

Samtliga oregistrerade lämningar som inte syns i dagens kartmaterial har mätts in med DGPS för kvalitets- och precisionssäkring. Inmätningarna har därefter redigerats i Esris programvara Arcmap 10.3. Samtliga lämningar har även fotograferats med digitalkamera och beskrivits enligt gängse inventeringsmetoder.

Den sammanfattande analysen och redovisning av påträffade objekt presenteras i denna delrapport. Varje vattendrag bedöms i sin helhet men ibland kan det även vara aktuellt med särskilt utpekade kulturvärdessträckor. Sådana sträckor kan utgöra samlade förindustriella lämningar, värdefulla kulturmiljöer och fornlämningar. Områden som berör både naturvärdesbedömningar och objekt värderades med Kultur Aqua-metoden, studeras särskilt och goda exempel på lösningar belyses. Eventuella områden eller sträckor där ytterligare behov av utredning finns, anges specifikt. För varje vattendrag finns en beskrivning av lämningar, kända intressen, beteckningar och eventuellt förekommande

utpekade miljöer. Mer komplexa miljöer eller enstaka värdefulla kulturmiljöförekomster anges enligt den princip som beskrivits i rapporten **KulturAqua – System för kulturvärdesbedömning av sjöar och vattendrag** (Länsstyrelsen meddelande 2009:46).

Inventeringsprojektet finansierades med anslaget 7:2, bidrag till kulturmiljövård från Riksantikvarieämbetet. Inventeringen av kulturmiljöerna är en del av arbetet med miljökvalitetsmålet Levande sjöar och vattendrag.

Behovet har visat sig vara stort för att kartlägga kulturmiljöer som är i riskzonen att skadas i samband med biotopisk återställning av vattendragen. Generellt är kunskapsläget dåligt om kulturhistoriska lämningar vid vatten och inventeringen bidrar även med ett kunskapslyft för berörda bygder. Vi står även inför en omvälvande period på grund av en ändring i Kulturmiljölagen och begreppet fornlämning. I och med lagförändringen, med ett åldersrekvisit satt till år 1850, kommer de flesta äldre kvarnmiljöer som utgör fornlämning att vara lagskyddade. Den största utmaningen blir att sprida informationen av den nya lagändringen i alla led, inte minst till de som arbetar med projektering, planering, tillsyn och utförande av biotopåterställande åtgärder i våra vattendrag som hyser många värden. Andra objekt utgörs av industriminnen, av kommuner utpekade och bevarandevärda miljöer samt andra typer av kulturmiljövärden.

De lämningar och miljöer som ligger i direkt anslutning vid vattnet har värderats enligt den metod som framtagits för ändamålet: KulturAqua – System för kulturvärdesbedömning av sjöar och vattendrag (Länsstyrelsen meddelande 2009:46). Värderingen tar hänsyn till samtliga lämningar av kulturhistorisk art.

Varje vattendrag bedöms i sin helhet men ibland kan det även vara aktuellt med särskilt utpekade kulturvärdessträckor. Sådana sträckor kan utgöra samlade förindustriella lämningar, värdefulla kulturmiljöer och fornlämningar. Områden som berör både naturvärdesbedömningar och objekt värderade med Kultur Aqua-metoden, studeras särskilt och goda exempel på lösningar belyses.

Eventuella områden eller sträckor där ytterligare behov av utredning finns, anges specifikt. För varje vattendrag finns en beskrivning av lämningar, kända intressen, beteckningar och eventuellt förekommande utpekade miljöer. Mer komplexa miljöer eller enstaka värdefulla kulturmiljöförekomster anges enligt den princip som beskrivits i rapporten KulturAqua – System för kulturvärdesbedömning av sjöar och vattendrag. (Länsstyrelsen meddelande 2009:46).

Denna rapport tar hänsyn till tydliggöranden av definitionsbegrepp i värderingsmetoden enligt det seminarium som hölls i Eksjö den 4-5 september år 2012. Här diskuterades modifieringar och behov av att klargöra vad vissa definitionsbegrepp egentligen bör avse enligt värderingsmodellen. Detta är i paritet med själva tanken med Kultur Aquakonceptet, justeringar och utvecklingar av metoden efter behov.

Flera av bedömningskriterierna behöver förtydligas:

- **Representativitet** och **Sällsynthet**; Är det vad som är representativt respektive sällsynt för sin tid (då anläggningen uppfördes), eller ska man utgå från vad som finns bevarat idag? Behöver klargöras. Om det första gäller, behöver man även fånga upp vad som är sällsynt och bevarat idag.

- **Kvalitet;** Hur detaljerade kunskaper måste man ha för detta kriterium?
- **Pedagogiskt värde** – eventuellt bör man skilja på pedagogiskt värde och pedagogisk potential.
- **Tillgänglighet** – eventuellt bör man skilja på tillgänglighet i form av hur lätt det är att ta sig till platsen, om det ligger nära bebyggelse eller långt bort från allfarsvägar, om det är igenväxt, om vandringsled finns i närheten etcetera och tillgänglighet för olika typer av funktionshinder.
- **Särskilda förhållanden** – även här vissa oklarheter exempelvis om något är detaljplanelagt, ska det anges generellt eller bara om anläggningen/miljön är skyddad i detaljplan/områdesbestämmelser?

Poängsättningssystemet tvingar oss verkligen att bena ut vad vi avser när vi värderar! Samtidigt är det en tidskrävande metod.



Figur 3. Sågen vid Ålaryd, Objekt Västerån 34, sedd från söder.



## System Kultur Aqua-metoden

Utvärdering av lämningar och miljöer längs Älgabäcken, Västerån och Storån i denna rapport bygger på den värderingsmodell som prövats i Länsstyrelsernas rapport Kultur Aqua – System för kulturvärdesbedömning av sjöar och vattendrag (Meddelande 2009:46).

Värderingspoäng skiljer sig mellan de olika bedömningskriterierna. Detta för att vissa kriterier bedömts som är viktigare än andra vid bedömningen, till exempel ges högt dokumentvärde 8 poäng medan högt upplevelsevärde endast ger 4 poäng. Även om en del lämningar i dessa vattendrag faller utanför kulturmiljölagen så finns ändå stora kulturhistoriska värden att bevara till framtiden. Detta gäller främst de vattenkraftsanläggningar som inte är varaktigt övergivna. Här kan till exempel anläggningar som inte är varaktigt övergivna få höga poäng medan övergivna få låga poäng, till exempel på grund av dålig tillgänglighet eller lågt dokumentvärde. Detta innebär inte att lämningar eller platser med låga poäng är mindre bevarandevärda. Här får dock de flesta övergivna vattenkraftsanläggningar ett skydd genom kulturmiljölagen. Det är istället de platser som inte går under Kulturmiljölagen och som har ett högt bevarandevärde samt relativt höga poäng som inte får ett lika högt lagligt skydd. De är dessa platser som också ska värderas upp och bevaras tillsammans med de övriga. För kommentarer och problematisering angående värderingsmodellen hänvisas till rapporten KulturAqua (KulturAqua 2009).  
**Värderingsmodellen används i slutet av varje vattendrags genomgång av kulturlämningar.**

### Värderingsmodell

Värderingstyp	Högt	Medel	Lågt	Kommentarer
Dokumentvärde	8	4	2	
Kvalitet	4	2	1	
Sällsynthet	5	3	-	
Representativitet	3	1	-	
Pedagogiskt värde	4	2	1	
Tillgänglighet	3	2	1	
Upplevelsevärde	4	3	1	
Speciella förhållanden				
Summa				

Tabell 1. Värderingsmodellen som kommer användas senare i rapporten (KulturAqua 2009).

Utifrån de enskilda objektens värde har vissa miljöer utkristalliserats som extra skyddsvärda. Dessa miljöer utgör underlag för klassning av hela vattendrag utifrån det kulturhistoriska perspektivet och benämns **typvattendrag**. Nedan följer en kort sammanfattning över vattendragens olika klassningar och hur de kan delas in, enligt KulturAqua-metoden.

- I. Orörda vattendrag. Inom dessa vattendrag är den mänskliga påverkan minimal och få eller inga spår av mänsklig aktivitet finns.

- II. Vattendrag med ensamliggande lämningar. Vattendraget innehåller spår av mänsklig verksamhet men de enskilda lämningarna har ingen gemensam koppling utöver att de använder samma vatten. Lämningarna kan vara från olika tider eller geografiskt åtskiljda.
- III. Vattendrag med system av lämningar. Hela eller stora delar av vattendraget innehåller lämningar som bildar ett system som har haft ett syfte, till exempel flottsflödeslämningar
- IV. IV. Vattendrag med komplexa lämningar. Det kan vara att ett vattendrag innehåller ett stort antal lämningar med olika funktion men som ändå hänger samman och bildar ett system.
- V. V. Vattendrag i en större helhet. De allra flesta vattenanknutna aktiviteter har interagerat med ett omland men i vissa fall blir kopplingen mellan vattendraget och omlandet ännu tydligare.

## Typmiljöer - vattendrag

Typvattendrag bör ändras till **Typmiljöer** där det framför allt är ett redskap för analys, gruppering av enskilda objekt och avgränsning av hela kulturmiljöer. I Kultur Aqua (Kultur Aqua 2009) lyfter man för typ III – V fram funktionsmässiga samband utifrån det systemteoretiska tänket ”kulturmiljösystem”; avgränsning bör även ske utifrån många historiska tidsskikt samt miljöer med en mångfald av uttryck för vattnets kulturhistoriska betydelse.

Begreppet **lämning** bör ändras till de mer neutrala begreppen **objekt** eller **anläggning**. Typvattendrag för mer tankarna till RAÄ:s framtagna dominerande teman för hela vattendrag, där det dock är önskvärt att kunna välja fler än ett dominerande tema. Ur värderingssynpunkt kan det finnas en poäng att särskilja ruinmiljöer/miljöer med lämningar från miljöer med kvarstående byggnader. Vid vattendragen är det väldigt vanligt med bara ruiner/lämningar, men deras kvalitativa egenskaper kan skilja sig ganska mycket åt. Denna typ av miljöer bör kunna jämföras med varandra och få höga poäng trots att de egentligen är mindre värda i jämförelse med miljöer där exempelvis kvarnen, sågen och kvarnbostaden finns kvar. Eventuellt måste det då finnas ytterligare en ”grupp” miljöer där lämningar och bevarade byggnader är mixade.

För att beskriva **ruinskick** och **kvarvarande överbyggnader** används här tre undertyper-kategorier vilka tydliggör vad som avses:

- A Ruin**, avser objekt/miljöer med lämningar **utan** kvarvarande överbyggnader i trä eller andra material.
- B** Objekt eller miljö **med** någon form av **överbyggnad kvar** i trä eller annat material. Gäller även om objektet är en bro som används eller är bevarad.
- C** Anvisar en miljö där **både** ruiner **och** byggnader finns blandade.

Ovan nämnda underkategorier skrivs in vid indelningen av miljöer och objekt i de tre grupperna:

- 1) Kulturhistoriskt värdefull miljö  
Mycket bevarandevärda lämningar i samlad miljö
- 2) Kulturhistoriskt värdefull lämning  
Enstaka eller fåtaliga lämningar

3) Lämning med måttligt kulturhistoriskt värde

Lämningarna är ofta fragmenterade eller svåra att se i sitt sammanhang, ett ringa pedagogiskt värde

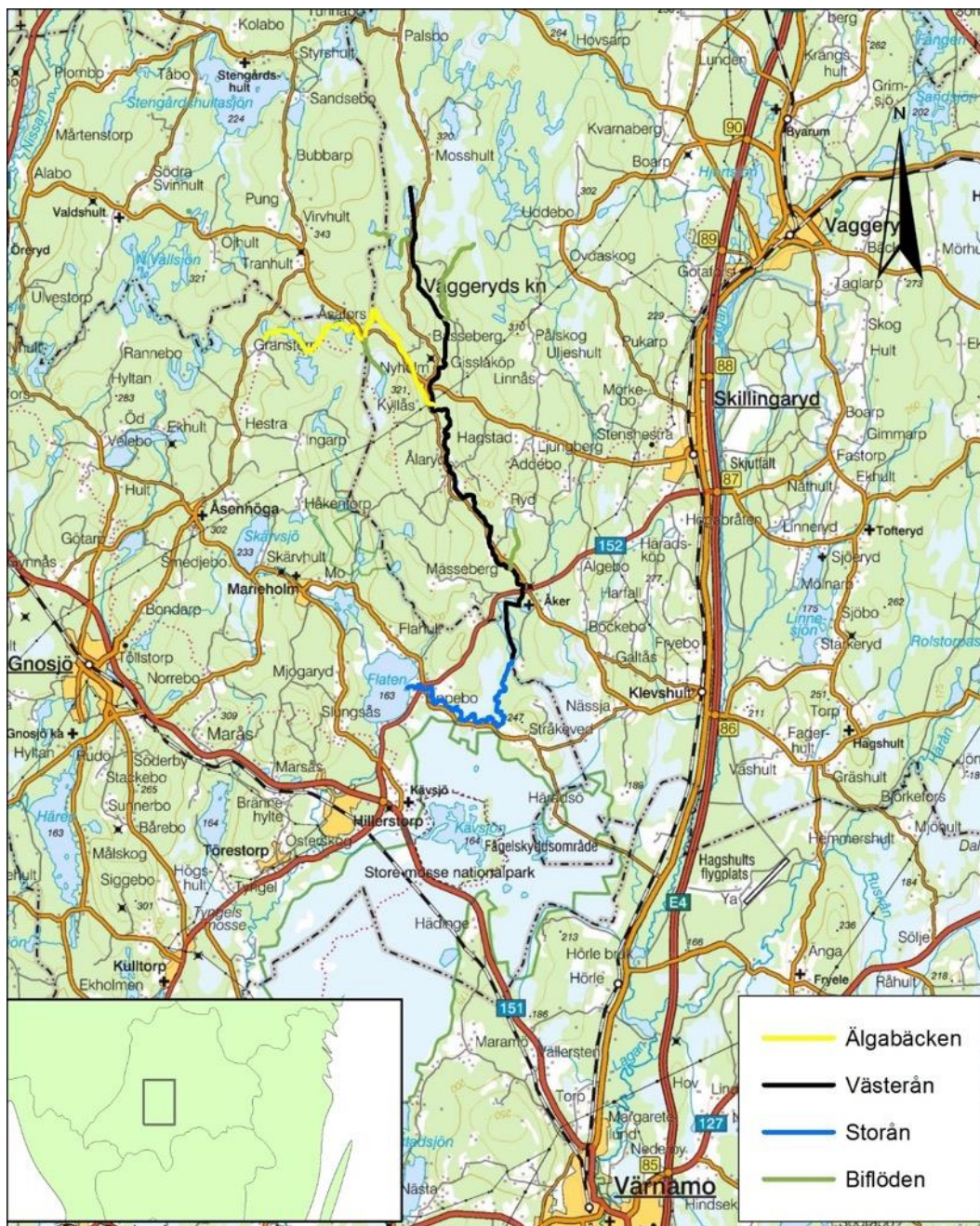
## Kulturmiljölagen och fornlämningsbegreppet

Sedan 1 januari år 2014, har det som tidigare kallats Kulturminneslagen ändrat namn till Kulturmiljölagen. Revideringar och förtydliganden har skett av Kulturmiljölagen, framförallt är den viktiga förändringen i 2 kapitel § 1a att se som en betydande förstärkning av äldre vattenverksamheters lagskydd om dessa utgörs av fornlämningar. Även själva begreppet fornlämning har ändrats, från att tidigare hetat fast fornlämning heter det nu **fornlämning** (se SFS 1988:950). Förutsedda effekter av denna ändring av fornlämningsbegreppet åldersrekvisit, det vill säga lämningar/ruiner tillkomna eller hävdade innan år 1850, är en ökad handläggning på länsstyrelserna. Dels kommer det att krävas fler beslut/tillstånd för ingrepp i fornlämning enligt Kulturmiljölagens 2 kapitel § 11 – 13 i samband med vattenverksamhetsärenden och biotopåterställande åtgärder i vattendragen. Dels kommer det krävas tidiga samråd enligt Miljöbalken för att synka denna lagstiftning med Kulturmiljölagens krav. För att hela handläggnings- och samrådsprocessen ska vara rättssäker, krävs det att alla parter som hanterar/berör fornlämningar vid vatten beaktar lagstiftningen. Om så inte skulle vara fallet, riskeras överträdelse, det vill säga brott mot kulturmiljölagen. Länsstyrelsen har idag plikt att anmäla sådana brott, därför är det av stor vikt att kunskapen om lagstiftningen sprids **i alla led**; inom länsstyrelsevärlden, kommuner, utförare av biotopåterställningar, konsulter, markägare som innehar en äldre vattenverksamhet på sin tomt etc. En fornlämning har skydd enligt Kulturmiljölagen även om fornlämningen inte är känd eller registrerad i fornminnesregistret. Detta innebär att även om kunskapsunderlag för kulturmiljöer saknas för ett vattendrag, kan utrivning av dammar inte äga rum utan att ha föregåtts av ett samråd med länsstyrelsens kulturmiljöenhet. Därefter fattas beslut om tillstånd ges för ingrepp i fornlämning. En ansökan om tillstånd sker skriftligen till Länsstyrelsens Kulturmiljöenhet.

Kulturmiljön är även av riksdag och regering utpekad som ett allmänt intresse. I miljöbalkens inledande kapitel anges att den ska tillämpas så att värdefulla natur- och kulturmiljöer skyddas och vårdas.

# Inventeringsresultat

## Älgabäcken, Västerån och Storån



Figur 4. Översiktskartan med de tre vattendragen markerade. Skala 1:250 000. Infälld kartbild visar lokaliseringen av vattendraget i stort med länsgränser markerade. Sverigekartan.

## Vattendragen

Det tre vattendragen Älgabäcken, Västerån och Storån utgör olika avsnitt av ett längre sammanhängande vattendrag tillhörande Lagans huvudavrinningsområde (HARO 98).

Källan till Älgabäckens flöde är Gärdessjön i Åsenhöga socken, Gnosjö kommun. Den rinner österut genom Voxtorpasjön och Kolasjön och utgör strax därefter gränsen mellan Gnosjö och Gislaveds kommuner. Efter samhället Åsafors rinner Älgabäcken norrut och utgör då gränsen mellan Gislaveds och Vaggeryds kommuner innan den vänder mot sydöst och rinner in i Vaggeryds kommun och Åkers socken. Något söder om samhället Nyholm rinner Älgabäcken samman med Västerån och uppgår i den. Älgabäcken är ca 10 kilometer lång. Gärdessjön ligger drygt 276 meter över havet och punkten där Älgabäcken uppgår i Västerån ligger ca 75 meter lägre. Nivåskillnaden har möjliggjort att vattenkraften kunnat utnyttjas på flera platser längs bäcken. Älgabäcken rinner genom ett kuperat landskap med nästan uteslutande skogs- och mossmarker. Bebyggelsen som bäcken passerar har till stor del sitt lokaliseras utifrån tillgången på vattenkraften.

Västerån utgår från Stensjön i Bondstorps socken i Vaggeryds kommun. Den rinner sedan söderut genom Åkers socken för att slutligen mynna ut i Långasjön vid Åker. På vägen passerar ån genom Lomsjön och Ålarydssjön.

Storån sträcker sig mellan Långasjön som delas av Gnosjö och Vaggeryds kommuner och sjön Flaten i Gnosjö kommun. Långasjön ligger ca 167 meter över havet och Flaten ligger 162,5 meter över havet. Med en längd på ca 9 kilometer och en fallhöjd på under 5 meter så är Storån lugnt flytande och meandrar sig genom landskapet. Endast vid en punkt finns det vandringshinder för fisk och det är vid dammen och det tillhörande fallet vid Hultaström. Ån passerar inga sjöar.

Ån rinner till största delen genom ett skogslandskap. Uppodlade ytor finns i åns västra del närmast sjön Flaten men annars består den uppodlade marken av enstaka mindre ytor som i regel ligger söder om ån. Både norr och söder om ån breder stora mossar ut sig på lite avstånd från ån.

Numreringen av objekt och miljöer längs åarna har fått ärva vattendragets namn och ett löpnummer, t ex Storån 1, 2, 3 och så vidare.

## Natur

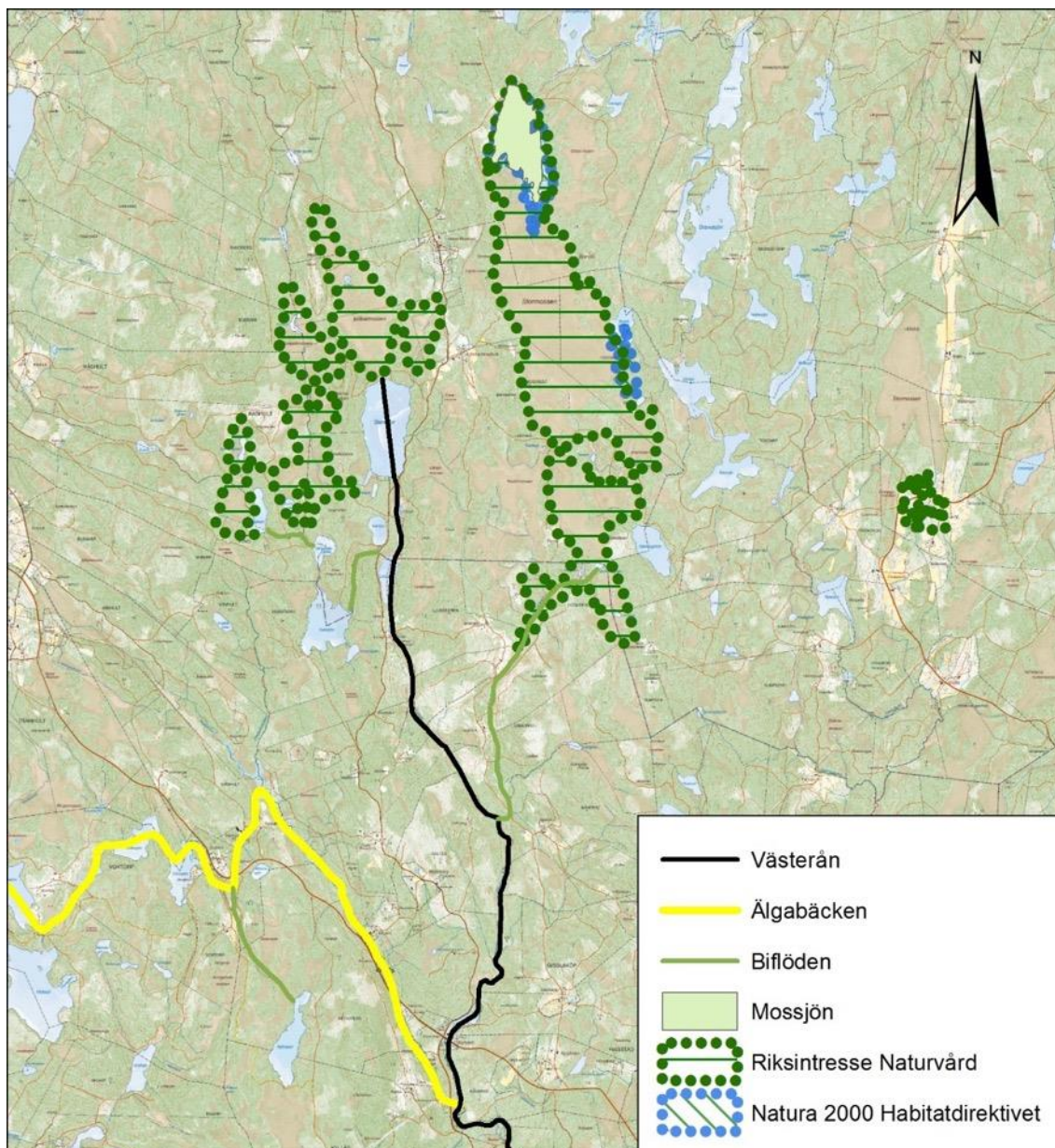
Utifrån tre så pass stora vattendrag som därtill rinner genom landskap med olika karaktär så passeras givetvis områden med olika typer av utpekade värden.

Västerån har en utpekad miljö i sin närhet. Ån har sitt ursprung i Stensjön som ligger i Bondstorps socken, Vaggeryds kommun. Kring sjön både öster, väster och norr om finns Mossjön samt närliggande mossar som utgör ett Riksintresse för naturvården (NRO 06 045) med beskrivningen: Mossjön är en från vetenskaplig synpunkt intressant sjö. Sjön är naturligt försurad och visar upp ett ekosystem anpassat till denna speciella miljö. Mossjön har stora värden för förståelsen av naturens anpassning till försurning och som referens till försurningsläget i andra sjöar. Sjön hyser kalkskyende rödalsarter som försvunnit från flertalet sjöar inom regionen p.g.a. kalkning. Mossarna kring Älmhultabäcken utgör tillsammans ett stort och värdefullt myrkomplex. Området utgörs också av värdefulla



kärrkomplex och mosskomplex samt högt värderade sluttande mossar. Området har botaniska värden.

Inom riksintresset för naturvården finns även utpekade områden i form av ett nationellt värdefullt vatten och det är själva Mossjön samt två områden som ingår i VicNatur Riksintresse Anspråk Natura 2000 Habitatdirektiv.

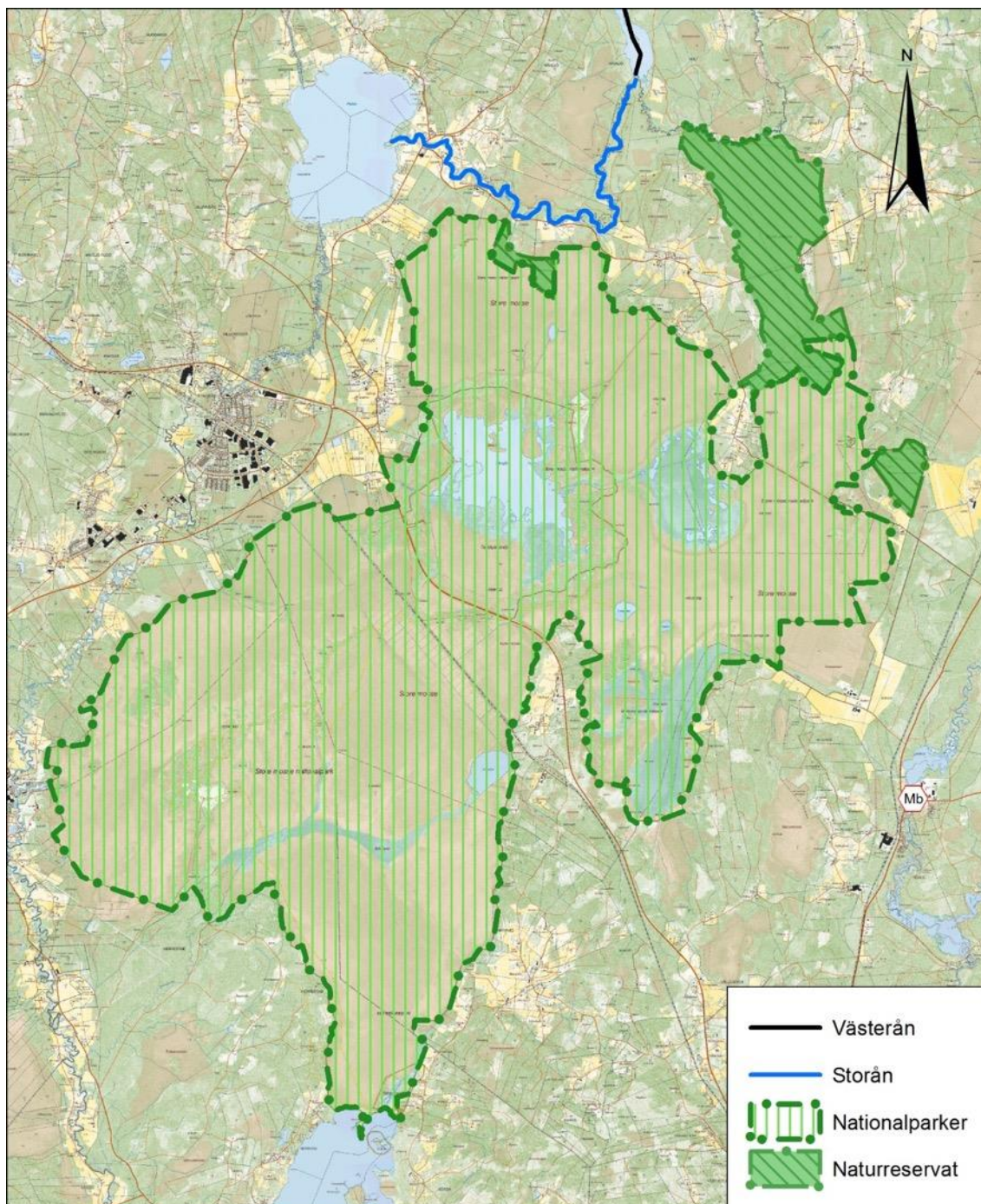


Figur 5. Översiktskartan med utpekade områden samt delar av vattendragen markerade. Skala 1:75 000.

Direkt söder om Storån ligger nationalparken Store mosse. Som nationalpark beskrivs den ”Store Mosse är Sydsveriges största myrområde. Sevärdheter: de vidsträckta myrarna, Kävsjöns fågelliv, kulturlandskapet vid Svänö och Lövä, flygsanddynerna på myren samt



utsikten från Björnakullen och Kvarnberget”. Mossen innehåller värden som gör den värdefull ur flera aspekter och därför utpekades den också inom ett flertal andra områden. Mossen är ett Riksintresse för naturvård och ingår i Riksintresse Anspråk 2000 Habitatdirektivet, Riksintresse Anspråk 2000 Fågeldirektivet, Myrskyddsplan 2007 (rev 2013) och en mindre del utgör även Naturreseptat Uppebo.



Figur 6. Karta över nationalpark och naturreseptat, övriga utpekade områden har ej tagits med då de mer eller mindre överlagrar något av dessa två. Skala 1:100 000.

De tre åarna är på grund av sina storlekar indelade i delsträckor. För närmare beskrivningar av deras ekologiska och kemiska status hänvisas till VISS (Vatteninformationssystem Sverige), <https://viss.lansstyrelsen.se/>, som drivs av Vattenmyndigheterna, Länsstyrelserna och Havs och vattenmyndigheten

## Fornlämningsbilden

Genom förhistorien förändras bosättningsmönstren, och områden tas i anspråk som ej tidigare nyttjats och tidigare nyttjade områden överges.

Under stenåldern påträffas de flesta spåren efter människors närvaro, i Jönköpings län, i närheten av den tidens sjökanter och vattendrag. Invandringen till länet anses generellt skett via vattendragen och Lagan är ett av de vattensystem som utifrån spåren förefaller varit flitigast använt (Löthman 1988,17). Under den äldsta delen av stenålder; efter att inlandsisen dragit sig undan, såg inte sjösystemen ut som ut som dagens i de södra länsdelarna. Söder om de nu aktuella åarna fanns då Fornbolmen, en avsevärt större sjö än dagens Bolmen (Persson 1997 & 2012, 162-163), och det är i första hand kring den som fynd och boplatser från mesolitikum påträffats. Även under efterföljande period, neolitikum, har de flesta spåren påträffats i de sydvästra länsdelarna, något söder om nu aktuella åar, samt kring Vättern. Även om fynden inte på något sätt fördelar sig jämnt över länet så har ändå fynd från stenåldern påträffats i samtliga socknar i länet. Av socknarna som de nu aktuella vattendragen passerar så innehåller Kävsjö flest kända spår från stenålder och det är längs Storån och den södra delen av Västerån som stenåldern finns representerad bland de registrerade lämningarna.

Vid denna typ av jämförelse när man ser till samtliga kända indikationer från en tidsperiod, det vill säga boplatser, gravar lösfynd och så vidare, så är jämförelsen givetvis befäst med en mängd källkritiska aspekter, men den ger ändå en bild av vilka områden som nyttjades mer än andra. Att bilden ändå är tillräckligt rättvisande stöds av att de områden med flest indikationer till stor del sammanfaller med de större vattendragen som förbinder inlandet med kusterna vilket stämmer väl med den allmänna teoribildningen kring tidsperioden.

Även under bronsåldern finns samma tendens med högre koncentrationer av lämningar i områdena både norr och söder om de tre vattendragen. En av de lämningsskategorier som traditionellt sett räknas till bronsåldern är större rösen och högar med en diameter över tio meter. Givetvis anlades även mindre gravar under perioden, men mindre rösen och högar brukar traditionellt räknas till i första hand järnålder varför man nog kan utgå från att bronsålderslämningarna generellt sett blir underrepresenterade. Och man behöver inte gå utanför Åkers socken för att hitta bra exempel på gravar som med största sannolikhet hade blivit feldaterade vid endast en byråmässig genomgång. Inför ombyggnationen av E4:an strax söder om Skillingaryd påträffades bland annat två lokaler med tidigare okända gravar. Vi en plats kallad Klåfvehalla hittades två runda stensättningar med en diameter på knappt tio meter och en mindre med en diameter på knappt fyra meter. I den andra lokalen inom Grytås ägor hittades också två gravar. Den större av dem var rektangulär och ca 15x7,5 meter stor. Den mindre får beskrivas som närmast rektangulär, då kanterna är oregelbundna, med de ungefärliga måtten 4x2,7 meter. De två gravarna vid Klåfvehalla har anlagts under bronsåldern och de andra två kring skiftet senneolitikum/äldre bronsålder (Nordström 1997 & 2002). Hade dessa gravar varit kända men ej undersökta hade i bästa fall två antagits tillhöra bronsåldern utifrån sina respektive storlekar och utseenden. Och

med stor sannolikhet hade minst två av dem felaktigt antagits tillhöra någon annan period vilket visar på problemet. Av de lämningar och fynd som finns, i åarnas närområde, inget som med säkerhet kan sägas representera bronsåldern. Något eller några av flintfynden kan tillhöra perioden men troligast är ändå att de bör dateras till stenåldern. Eventuellt kan skeppssättningen, se nedan, Västerån 38, härstamma från bronsålder men gravtypen används även under andra arkeologiska perioder och keramiken som hittades vid den begränsade undersökningen skulle lika gärna kunna vara från äldre järnålder.

Under just äldre järnålder, som följer efter bronsåldern, förefaller en större förändring ske i bosättningsmönstret. Utifrån arkeologiska undersökningar kan det konstateras att nya bosättningar uppstår i tidigare obebyggda områden. Under den äldsta delen av järnåldern, förromersk järnålder ca 500 f Kr – Kr f, fortsätter ungefär samma mönster som under bronsåldern men under första århundradet före Kr f förändras bilden och romersk järnålder, Kr f – 400 e Kr, beskrivs ofta som en period av expansion, där nya områden tas i anspråk för att sedan överges under folkvandringstid (Häggström 2007, 183). Utifrån de hittills undersökta boplatserna i Jönköpings län bekräftas bilden då den absoluta majoriteten av lämningarna kunnat dateras till just denna period. Anläggningstiden för husen/gårdarna ligger påfallande ofta kring Kr f, d v s övergången mellan yngre förromersk järnålder och äldre romersk järnålder. Sedan tycks platserna ha använts under något hundratal år innan de slutligen överges. Av de drygt 70-tal hus som undersökts i länet har den absoluta majoriteten daterats till denna förhållandevis korta period. Med något enstaka undantag har inga äldre bebyggelsefaser hittats på platserna för den romartida kolonisationen och lika sällan har platskontinuitet funnits efteråt, med flera av varandra efterföljande bebyggelsefaser in i yngre järnålder. Mönstret med en expansion kring Kr f kan även spåras i de pollenanalyser som gjorts. I analysresultaten kan en ökning av kulturmarksindikatorer utläsas som i sin tur tyder på ett mer öppet mosaiklandskap (Berglund, Lagerås & Regnell 2002, 157). I samband med att bebyggelsen försvinner avspeglas även detta i pollenanalyserna då de öppnare betes- och åkermarkerna åter växer igen (Berglund, Lagerås & Regnell 2002, 170). Under denna period av förändringar så tycks en förskjutning av bebyggelsen ske och antalet indikatorer minskar söder om de tre åarna samtidigt som de ökar i antal norrut. Och ser man till antalet kända gravar från perioden så är dagens Vaggeryds och Jönköpings kommuner mycket rika på dessa. Inom nu aktuellt område är det just gravar man ser en ökning av från perioden. Tidigare har skeppssättningen Västerån 38 nämnts med en tänkbar men osäker datering till äldre järnålder, men ytterligare tre platser innehåller gravar som med större säkerhet tillhör perioden. De objekt det rör sig om är Västerån 3, 54 och 55. Samtliga har överbyggnader av sten och utgörs av resta stenar, klumpstenar samt en domarring. I beskrivningarna anges vilken typ av överbyggnad gravarna har men dessa liksom gravarnas antal är mycket osäker och ska inte betraktas som absoluta fakta.

Järnåldern är ca 1500 år lång och under den yngre delen, ca 400-1050 e Kr, förändras återigen mönstret av fornlämningskoncentrationer i länet. Vaggeryds kommun som låg i den absoluta toppen vad det gäller antalet gravar från äldre järnålder har väldigt få från yngre järnålder och återigen syns ökad närvaro i de södra länsdelarna men även en stor uppgång i de östra. I de tre åarnas närhet finns inga lämningar registrerade som med säkerhet kan dateras till den yngre järnåldern. Området kommer att bli en del av folklandet Finnveden, Östbo härad, som troligtvis har sitt ursprung under förhistorien (Larsson 1987, 94). Från medeltiden är spåren också fåtaliga längs vattendragen. Dessutom är de svårdaterade vilket gör att perioden blir svår att få en bild av. Av produktionskaraktär finns

tre lämningar i åarnas närhet, det är en blästerugn, kolningsgrop/kolbottnar samt tjärdalar. Samtliga lämningar kan härstamma från medeltiden men de kan också vara både äldre och yngre. Däremot finns det uppgifter om att det vid dagens Lilla Föreberg ska funnits en gård med kvarn redan under medeltiden samt att det ska funnits ett kloster väster om Åker mellan Långasjön och Lillasjön. Ingen av dessa anläggningar har kunnat beläggas på plats. Antalsmässigt ligger de flesta lämningarna i historisk tid både de sedan tidigare registrerade och de som framkommit vid denna genomgång. Till de historiska lämningarna kan bland annat väghållningsstenarna och milstenarna räknas, de presenteras i eget kapitel nedan, men även torp och backstugor samt olika verksamheter och lämningar efter verksamheter. Längs Älgabäcken kan 14 av 15 objekt eller miljöer räknas till de sentida. Motsvarande siffror för Västerån är 46 sentida av totalt 64, men utöver de 46 finns även fyra stycken som kan tillhöra denna grupp men som har osäker datering. Av Storåns 20 objekt kan 18 av dem med stor sannolikhet räknas till de sentida men även här finns ytterligare en som kan tillhöra perioden.

Förutom redan registrerade fornlämningar eller industriminnen berörs de tre åarna även av andra klassningar eller sedan tidigare utpekade miljöer. Dessa kan vara av kulturmiljö-, industri eller naturmiljöart. Den mest övergripande nivån i detta fall utgörs av riksintressen och den mer lokala klassningen, är av kommunerna utpekade bevarandevärda kulturmiljöer/landskap/bebyggelse.

I ”Översiktlig kulturhistoriskutredning och bevarandeförslag för Gnosjö kommun” från 1989 har ett objekt (nr 53) inom Storåns närområde tagits med. Det är en parstuga i två våningar från mitten av 1850-talet Belägen inom fastigheten Uppebo 1:2.

Storån mynnar ut i sjön Flaten. Sjön ingår i ett område som har utpekats av Riksantikvarieämbetets som ett av länets värdefulla vatten ur en kulturmiljö aspekt, (objekt id nr F:ny:328). Beskrivningen lyder ”Samlad och välbevarad bruksmiljö etablerad 1836 med herrgård, arbetarbostäder och lanthandel. Kanalförbindelsen mellan Mosjön och Flaten, för transporter från bruket till järnvägsstationen i Hillerstorp, stod klar 1910”.

Inom åarnas närområde finns inga riksintressen för kultur eller några byggnadsminnen.

## Industrihistoria

Industrimiljöer längs de tre åarna utgörs av två kategorier. Dels de redan kända som utgör industriminnen i Jönköpings län, för vilka det finns en databas. Dels de äldre lämningar som kan sägas utgöra fornlämningar av något slag eller är borttagna sådana (uppgift om). En sammanslagning av både äldre och yngre industrilämningar ger en industrihistorisk överblick läng de inventerade vattendragen.

De äldsta lämningarna med koppling till någon form av produktion kan vara blästerugnen, kolningsgrop/kolbottnarna samt tjärdalarna som nämndes i förra kapitlet men deras placering nära åarna har nödvändigtvis inget med vattnet att göra. Ser man i stället till de med en direkt koppling så utgörs de äldsta spåren av uppgiften om en kvarn under medeltiden (Västerån 45) vid dagens Lilla Föreberg. Uppgiften kan mycket väl vara riktig även om inga fysiska spår efter den påträffats, men byggandet av dammar för användning vid t ex kvarnar har i Sverige sin början under tidig medeltid (Dicksson & Spade 2016, 7). Uppgiften om ett kloster ca 2,5 kilometer söder om kvarnen (Västerån 59) kan också stärka



uppgiften om kvarnen då tekniken kring dammbygget fördes hit i samband med etableringen av kloster (Dicksson & Spade 2016, 7).

Merparten av de vattenutnyttjande verksamheterna tycks ändå anlagts under 1800-talet. Delvis kan det bero på att det under denna period upprättades många skifteskartor vilket gör att det först då ges en detaljerad bild över områden som tidigare saknats. Och därmed får vissa verksamheter ett äldsta belägg i kartorna fast de kan vara äldre än så. Att det finns äldre kan till exempel Hultskvarn (Västerån 56) visa på som anlades redan under 1600-talet. Men merparten av de vi känner till härstammar ändå från 1800-talet.

De flesta anläggningarna utgjordes av kvarnar men åtminstone fyra platser har vid något tillfälle även haft sågverksamhet. Att tänka sig någon form av flottning till dessa sågar känns inte allt för avlägset men inga spår efter flottning har påträffats vid genomgången. Vid en genomgång av flottningen i södra Sverige kunde det också konstateras att ”*Lagan och dess å- och sjösystemers övre del hade alltså flera industrier, som flottade delar av sitt råvarubehov. Men något behov av organiserad, samordnad flottning förelåg uppenbarligen inte*” (Ahlbäck & Albertsson 2006, 114). Med andra ord kan det inte uteslutas att flottning förekommit men då kanske i mindre skala. Spåren efter dylik flottning kanske inte heller lämnade några tydliga eller beständiga spår efter sig längs vattendragen.

Under slutet av 1800-talet uppstod parallellt med de äldre verksamheterna också ett flertal snickerifabriker, varav de flesta i dag är industriminnen.



Figur 7. Den gamla dammvallen vid industriminet Bergfors snickerifabrik som utgör ett vandringshinder, Objekt Västerån 13.

## Kommunalt utpekade objekt och miljöer

Flertalet kommuner har tagit fram egna kulturhistoriska utredningar med tillhörande bevarandeförslag. Syftet med dessa utredningar är att identifiera värden som ska värnas, och att ge underlag för ett planmässigt tillvaratagande. Alla här tre berörda kommuner har egna utredningar.

Miljöer och objekt finns utpekade längs eller i närheten av Älgabäcken och Västerån men saknas inom ett avstånd av 100 meter från Storån. Nedan listas miljöer och objekt med namn och hänvisning. Fastighetsbeteckningarna är tagna från de kulturhistoriska utredningarna och kan ha ändrats sedan de skrevs:

### ÄLGABÄCKEN

Åsenshöga socken, Gnosjö kommun

- Inga utpekade miljöer i åns närhet.

Stengårdshults socken, Gislaveds kommun

- Hultafors 1:7 och 1:8. Hultafors kvarn och såg samt bostadshus (Jönköpings läns museum 1981, 79). Kvarnen och sågen utgör objekt Älgabäcken 10.

Åkers socken, Vaggeryds kommun

- Bergfors snickerifabrik (Basseberg 1:6, 1:9, 1:11 och 1:15) (Jönköpings läns museum 1989:2, 178). Bergfors utgör objekt Älgabäcken 13.
- Tallbacken – Åviken (Basseberg 2:12 och 2:13). Två bostadshus uppförda 1949 och 1950 (Jönköpings läns museum 1989:2, 178).
- Sjolund och Åbygget (Kyllås 1:6). Två mindre manbyggnader (Jönköpings läns museum 1989:2, 181).

### VÄSTERÅN

Bondstorps socken, Vaggeryds kommun

- Inga utpekade miljöer i åns närhet.

Åkers socken, Vaggeryds kommun

- Lomsjö bruk (Basseberg 1:10). Lämningar efter masugnen samt befintlig disponentbostad (Jönköpings läns museum 1989:2, 184). Lomsjö utgör objekt Västerån 4.
- Ålaryd 2:4. Välbevarad gård inom Ålaryds by (Jönköpings läns museum 1989:2, 184).
- Ålaryds skola (Ålaryd 2:8). Skolbyggnad som troligtvis härstammar från tiden strax efter sekelskiftet. Är numera museum (Jönköpings läns museum 1989:2, 184).
- Rosenlund (del av Ålaryd 1:16). Gård med bostadshus, smedja samt mindre uthus (Jönköpings läns museum 1989:2, 183).
- Ålaryds kvarn och såg. Består av två manbyggnader, såg, kvar och ladugård (Jönköpings läns museum 1989:2, 184). Kvarnen och sågen utgör objekt Västerån 34.
- Ängskärret (Ålaryd 1:2). Ensamliggande stuga (Jönköpings läns museum 1989:2, 183).

- Hultakvarnen (Hult 1:7). Kvarnen (objekt Västerån 56) är rivna men manbyggnad och ladugård återstår (Jönköpings läns museum 1989:2, 181).
- Åkers sockencentrum (Kulturmiljö). Miljön består bland annat av kyrka, skola, lärarbostad hembygdsgrd och prästgrd (Jönköpings läns museum 1989:2, 165-166).



Figur 8. En av manbyggnaderna vid Ålaryds kvarn och såg, objekt Västerån 34.

## Översikt av dammar och vandringshinder

Begreppet vandringshinder kan definieras som hinder för vattenlevande fauna, både fisk och andra vattenlevande djur, även mindre djur som är viktiga i näringskedjan. I regel består vandringshinder av indämda områden, kraftverk och äldre kvarnar (dammvallar). Syftet med att förbättra vandringsvägarna för dessa arter är de ska sprida sig, uppsöka födoplatser och kunna nå lekområden. Ursprungligen forsande och strömmade partier har under historisk tid och senare tid, istället omvandlats till mindre sjöar vid dammbyggen. Målet blir därför att försöka återskapa de naturliga och ursprungliga vägarna eller konstruera fiskvägar i form av så kallade omlöp.

I biotopkarteringens databas för vandringshinder har hindren delats in i olika klasser. Dels om de är **passerbara**, **partiellt passerbara** eller **ej passerbara**. Men hindren har även bedömts som **naturliga**, **artificiella** eller förblivit **oklassificerade**.

Längs de tre åarna har ett flertal vandringshinder markerats enligt biotopkarteringen. Den del av Älgabäcken som inventerats, det vill säga nedströms om Åsafors, har bedömts

innehålla elva vandringshinder. Av dessa är fem ej passerbara (definitiva), tre är partiellt passerbara och tre passerbara. Inget av hindren har bedömts med avseende på karaktär, det vill säga om de är naturliga eller artificiella. Men efter denna inventering kan det konstateras att tio av dem är artificiella och endast ett är naturligt. Motsvarande siffror för Västerån är att vattendraget innehåller 20 vandringshinder varav åtta bedöms som definitiva, tre som partiella och nio stycken som passerbara.

Ur biotopkarteringens databas för vandringshinder framgår att endast ett vandringshinder finns i Storån. Hindret utgörs av dammkonstruktionen vid Hultaström, se nedan Storån 9, och bedöms som definitivt, det vill säga inte passerbart.

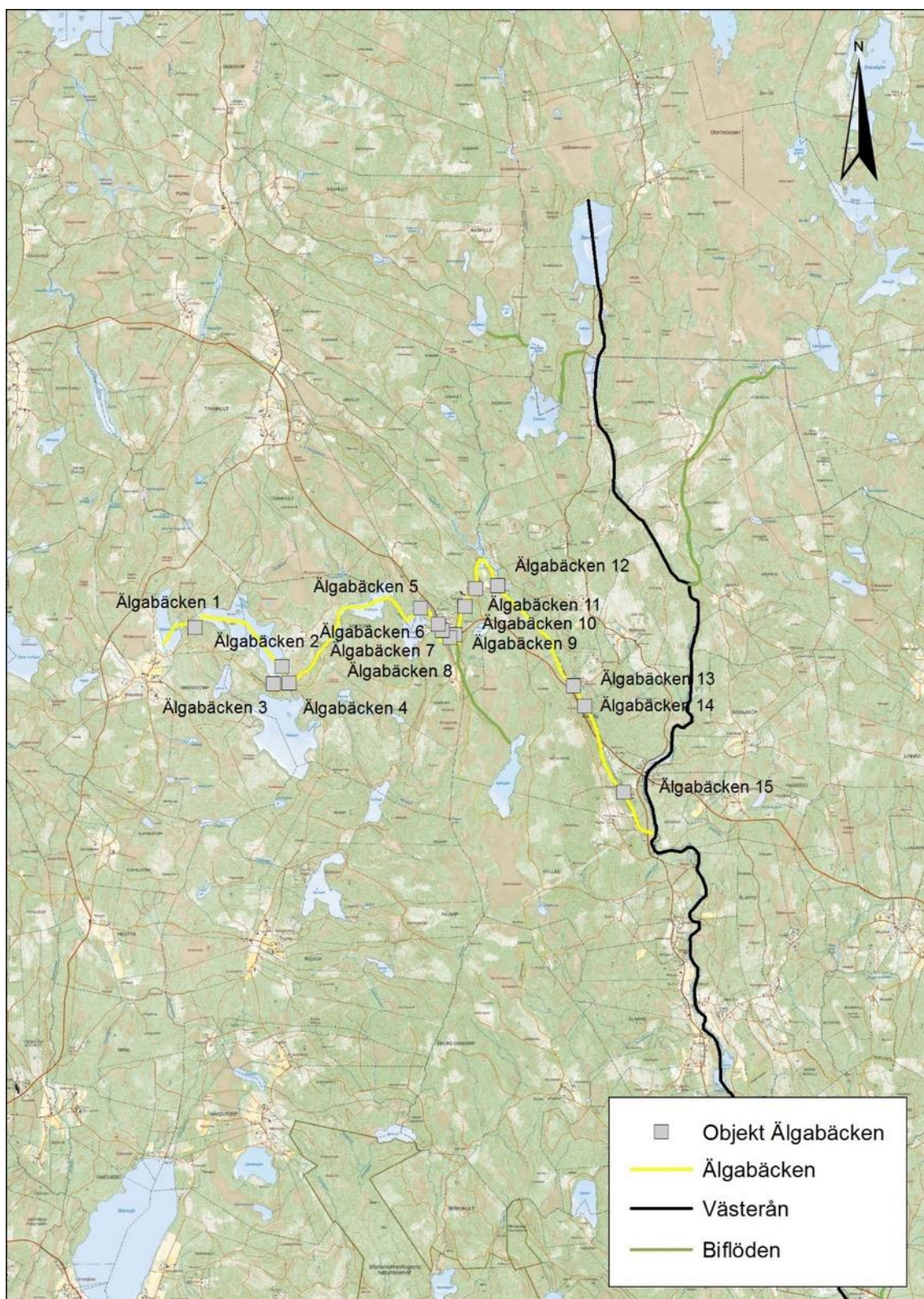
## Vägmärken

Då de lämningar som tagits med i denna genomgång kan ligga upp till 100 meter från vattendraget finns det givetvis även lämningsskategorier som inte direkt har en koppling till vattnet eller dess bruksområden. Inom närområdet till Västerån och Storån finns en kategori lämningar som till antalet dominerar och därför förtjänar en kort presentation även om de inte kommer beaktas vid utvärderingen eller karaktäriseringen av åarna. Lämningsskategorin som avses är vägmärkena, vilka delas in tre typer: milstenar, väghållningsstenar och övriga. Av de sammanlagt 84 objekten som finns med längs Västerån och Storån utgörs 38 stycken av dessa av milstenar eller väghållningsstenar.

Milstenarna är ofta uppförda i ett postament av sten och det är inte ovanligt att endast postamentet finns kvar. Milstenarna anger avstånd i hel, halv eller kvartsmil. Väghållningsstenarna anger vem som ansvarade för skötseln av vägsträckan, vilket oftast var jordägaren. Inom nu aktuellt område finns sex milstenar/postament och 38 väghållningsstenar. För båda typerna av vägmärken gäller att de har status av Fornlämning om de kan antas tillkommit före 1850.

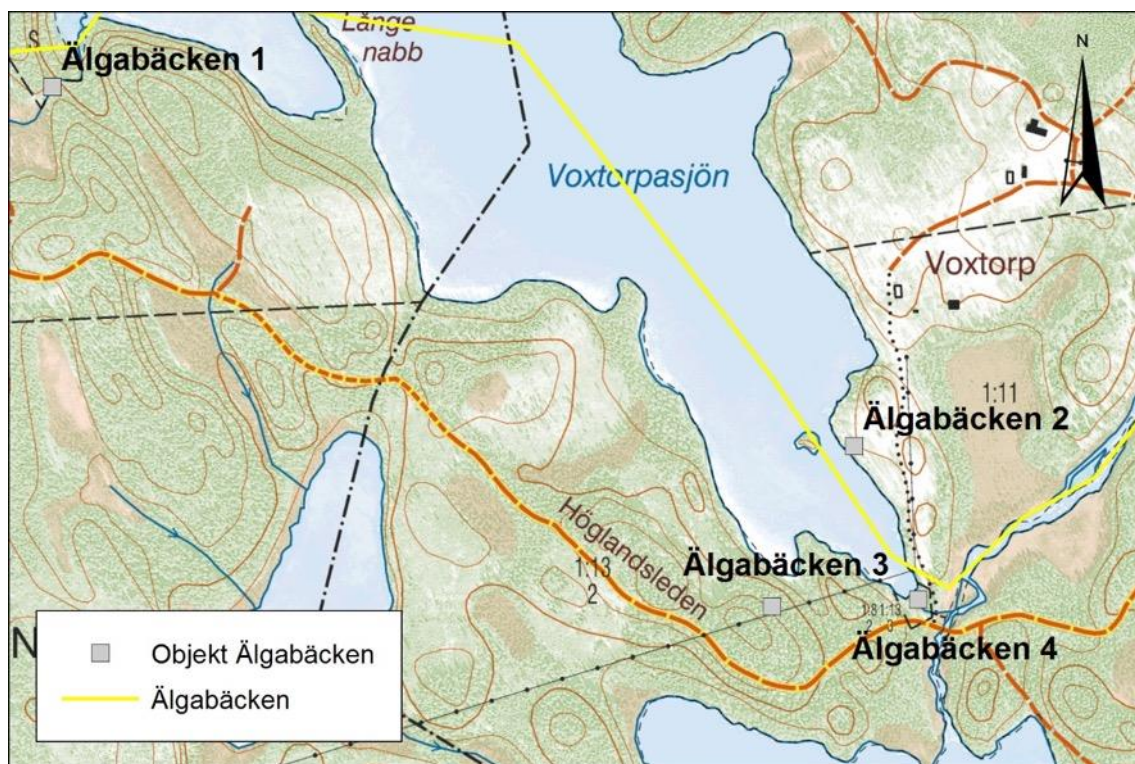


## Älgabäckens objekt och miljöer



Figur 9. Karta över inventerade objekt längs Älgabäcken. Skala 1:75 000.





Figur 10. Karta över Älgabäckens objekt 1-4. Skala 1:10 000.

### Älgabäcken 1

**Småindustriområde, RAÄ Åsenhöga 221.** Området är ca 100x10-20 meter stort och ligger i en mindre ravin. Inom området finns spår efter en skvaltkvarn, två dammvallar, en kvarngrund, en vattenhjulsränna samt en vägbank. Kvarnen har byggts om till kraftstation vid någon tidpunkt. Kvarnen är belagd i en Laga skifteskarta från 1842 (Akt 06-ÅSE-34).

Antikvarisk bedömning: **Fornlämning**  
 SWEREF 99 TM: N6369731 E430531



Figur 11. Utdrag ur Laga skifteskartan från 1842 över småindustriområdet Objekt Älgabäcken 1.





Figur 12 & 13. Bro i den äldre vägsträckningen samt dammvall som ingår i Småindustriområdet, RAÄ Åsenhöga 221.

### Älgabäcken 2

**Plats med tradition**, RAÄ Åsenhöga 125:1. En rest sten som enligt sägnen ska markera graven till en dansk kurir som blev skjuten under det nordiska 7-årskriget.

Antikvarisk bedömning: **Övrig kulturhistorisk lämning**  
SWEREF 99 TM: N6369262 E431589

### Älgabäcken 3

**Lägenhetsbebyggelse**, RAÄ Åsenhöga 126:1. Uppgift om att torpet Älgabacken ska ha legat på platsen.

Antikvarisk bedömning: **Övrig kulturhistorisk lämning**  
SWEREF 99 TM: N6369047 E431480

### Älgabäcken 4

**Småindustriområde**, RAÄ Åsenhöga 176:1. Kvarn och dammvall. Dammvallen är ca 40 meter lång, 2-4 meter bred och 0,2- 1,5 meter hög. Den är delvis kallmurad av stenar upp till ca 1 meter stora men vallen innehåller även jordfyllning. I vallen finns en dammlucka. Från luckan leds vattnet i en ca 15 meter lång träränna till den gamla kvarnen som nu innehåller elverk. Kvarnbyggnaden är ca 5x5 meter stor och ca 5 meter hög. Knuttimrad stomme med brädinklädda knutskallar och småspröjsade fönster. Byggnaden är omålad. Byggnaden har sadeltak avvattnat av tvåkupiga pannor. Ytterligare ca 15 meter sydöst om kvarnbyggnaden finns en låg stenbro över bäcken. Den är ca 4 meter lång och 3 meter bred. Kvarnen är belagd i en Laga skifteskarta från 1854 (Akt 06-ÅSE-46). Byggnadens interiör har inte kunnat besiktigas. Eventuell finns där kvaliteter som skulle kunna ge anläggningen status som industriminne.

Antikvarisk bedömning: **Övrig kulturhistorisk lämning**  
Bedöms som ett **definitivt vandringshinder**  
SWEREF 99 TM: N6369068 E431692



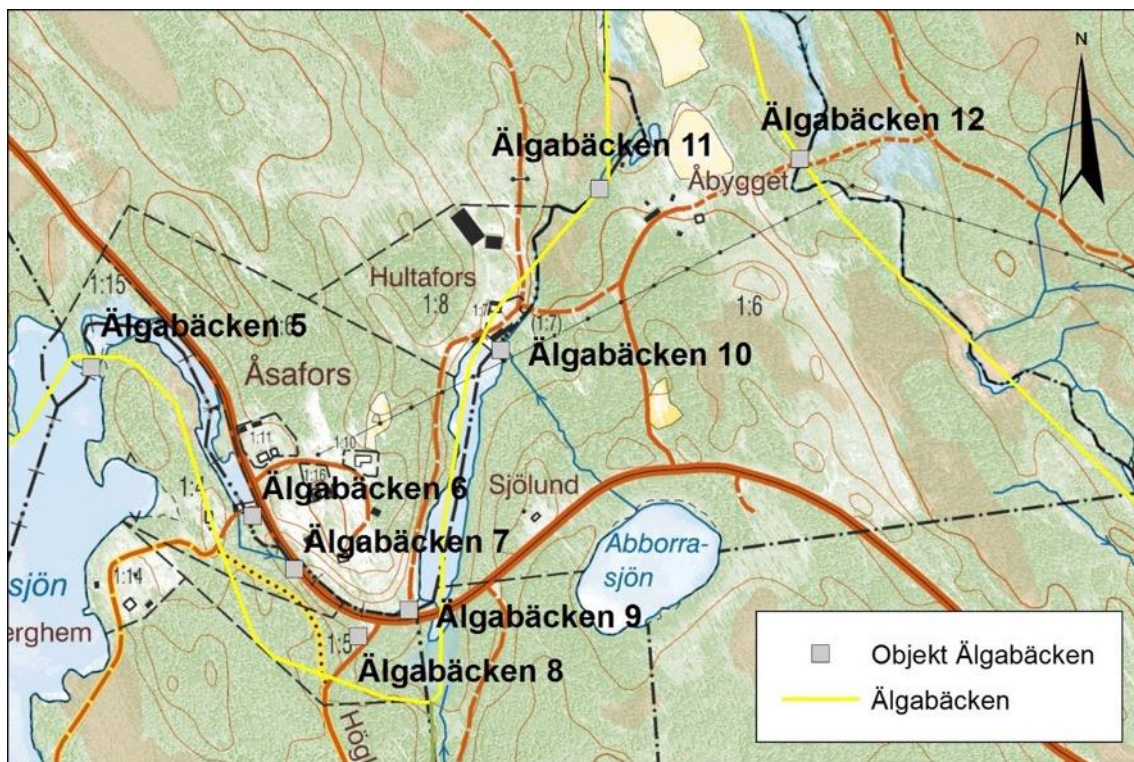
Figur 14. Utdrag ur Laga skifteskartan, akt 06-ÅSE-46. Notera att det finns hussymboler på båda sidor ån. I dagsläget finns det endast en byggnad på ena sidan.





Figur 15 & 16. Kvarnen RAÄ Åsenhöga 176:1. Se även rapportens framsida.





Figur 17. Karta över Älgabäckens objekt 5-12. Skala 1:10 000.

### Älgabäcken 5

**Dammvall**, RAÄ Åsenhöga 2:1. Ca 30 meter lång och 1,5-2 meter bred, byggd av sten. I mitten av vallen finns ett ca 1x1 meter stort tapphål. Vallen är något raserad i dess västra ände. Eventuellt har konstruktionen fungerat som hålldamm åt anläggningarna nedströms.

Antikvarisk bedömning: **Övrig kulturhistorisk lämning**

SWEREF 99 TM: N6369967 E433282



Figur 18. Den gamla dammvallen RAÄ Åsenhög 2:1. Konstruktionen har inte kunnat beläggas i det äldre kartmaterialet.

### Älgabäcken 6

**Småindustriområde.** På platsen fanns först en kvarn tillhörande Virvhult. Jordplaner med vattenfall och uppdrämningsrättigheter såldes 1844 till Åsafors Bruksbolag som kom att anlägga en stångjärnsmedja. Utifrån det äldre kartmaterialet förefaller smedjan ligga på samma plats som kvarnen gjort. Fallrättigheterna såldes 1882, se Älgabäcken 8, och verksamheten upphörde.

Småindustriområdet är ca 55x25-45 meter (nordvästlig-sydostlig) stort och bestående av dammvall, kvarnlämning, järnbruk och slaggvarp.

Dammvallen är ca 20 meter lång, sex meter bred och upp till ca sex meter hög.

Kvarnlämning bestående av kvarngrund och murad ränna beläget direkt nedan fallet.

Kvarngrunden är ca 15x10 meter stor (nordvästlig-sydostlig) och består av sten.

Slaggvarpen ligger direkt söder om grunden men dess utbredning är okänd.

Den murade rännan är kallmurad, ca 20 meter lång av upp till 1,5 meter stora stenar.

Järnbruket bestående av husgrund och murad ränna, lämningarna förefaller varit samma som kvarnens.

Antikvarisk bedömning: **Fornlämning**

Bedöms som ett **definitivt vandringshinder**

Belagd i karta från 1863 (Akt 06-STH-31)

SWEREF 99 TM: N6369769 E433490 (Grunden)



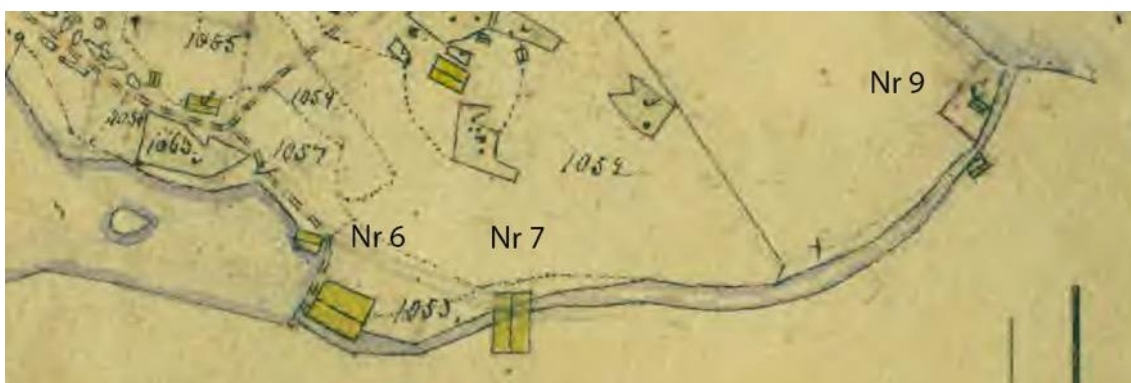
## Älgabäcken 7

**Bebyggelselämning.** Kunde ej ses vid inventeringstillfället. Okänd funktion.

Antikvarisk bedömning: **Uppgift om**

Belagd i karta från 1863 (Akt 06-STH-31)

SWEREF 99 TM: N6369700 E433550 (Ungefärlig position)



Figur 19. Laga skifteskarta från 1863 (Akt 06-STH-31) med Objekten Älgabäcken 6, 7 och 9. Vid Kvarnen Älgabäcken 9 finns också en byggnad markerad på motsatt sida av ån, dess funktion är okänd.



Figur 20. Laga skifteskarta från 1854 (Akt 06-ÅSE-46) med Objekten Älgabäcken 6 och 7. Motivet är i stort sett detsamma som på föregående karta men med motivet vridet cirka 90° medsols. Notera det lilla skovelhjulet som anger att det är en kvarn.





Figur 21. Dammvallen i Åsafors.

### Älgabäcken 8

**Massafabrik.** 1882 köpte Åsafors aktiebolag mark och fallrättigheterna till vattnet i Åsafors (Bernhardsson m fl 1985, 315), och det byggdes en massafabrik drygt 200 meter nedströms från fallet. Vatten från dammen användes som kraftkälla, och i fabriken satt ett vattenhjul. Fabriken brann ner 1912 men en ny byggdes och verksamheten drev sedan till 1917 innan den lades ner (Skillingaryds fotoklubb 1988, 16).

Nu finns endast spåren efter vattenrännan samt grunden efter fabriken kvar. Grunden är av kallmurade tuktade stenar ca 30x25 meter stor (nordväst-sydöst) och vattenhjulet satt i nordväst. Grunden är byggd i två etage och den sydvästra delen är ca 2 meter högre än den nordöstra. Längs den nordvästra och den nordöstra väggen löper en kallmurad ränna, ca 3 meter bred och 4 meter djup, genom vilken vattnet rann. I rännan finns fortfarande rester efter vattenhjulet. Vattnet leds ca 200 meter från dammen till fabriken i nordvästlig sydöstlig riktning. Genom de nordligaste 100 metrarna rann vattnet genom en grävd kanal, ca 1-2 meter djup och 4-7 meter bred. Därefter leddes vattnet genom en trätub som hölls samman med järnband. Kanalen och tuben förbinds genom ett stenfundament, ca 6x4 meter (sydväst-nordost) stort och upp till 1,8 meter högt.

Antikvarisk bedömning: **Övrig kulturhistorisk lämning**  
 SWEREF 99 TM: N6373904 E435491 (Industrigrunden)





Figur 22. Resterna av den trätub som förde vattnet från dammen i Åsafors ner till massafabriken.



Figur 23. Del av grunden tillhörande massafabriken, Objekt Älgabäcken 8.



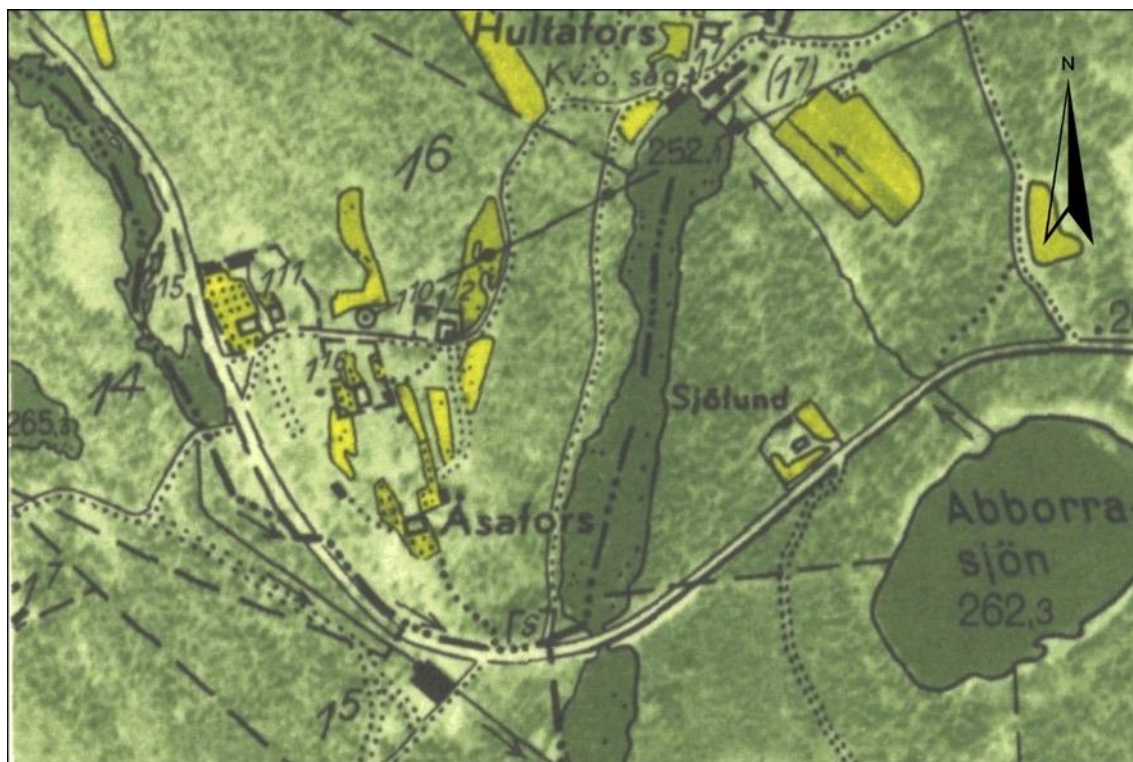
### Älgabäcken 9

**Kvarnlämning**, uppgift om. På platsen finns inga synliga spår efter verksamheten men kvarnen finns utmärkt på en Laga skifteskarta från 1863 (Akt 06-STH-31), se Figur 16. Kvarnen ska varit en skvaltkvarn som tillhört Säldeberget och Gärdesbacken. Kvarnen ska funnits innan järnbruket i Åsafors startades vilket innebär före 1844. (Bernhardsson m fl 1985, 313; Åsenhöga hembygdsförening 1980, 17) På den ekonomiska kartan från 1950-talet markeras platsen för kvarnen som samfällighet vilket talar för att placering är korrekt. Platsen är skyltad.

Antikvarisk bedömning: **Uppgift om**  
SWEREF 99 TM: N6369648 E433690



Figur 24. Åns kanter är stensatta på platsen för den gamla kvarnen, kanske är det spår efter kvarnen.



Figur 25. Samfälligheten där kvarnen. Objekt Älgabäcken 9, stått markeras med ett "S" mitt i kartans nedre del. Även massafabriken; Objekt Älgabäcken 8, syns i kartan något sydväst om samfälligheten. Notera linjen på båda sidor om fabriken. Linjen markerar vattenkanalen/tuben som försåg fabriken med kraft längs linjen finns även pilar för strömriktningen. Längst upp i bilden finns Hultafors vattenkraftverk men vid denna tidpunkt var det i stället en kvarn och såg. Skala 1:5 000.

### ÄLGABÄCKEN 10

Hultafors vattenkraftverk. Till platsen flyttades den kvarn som tidigare funnits vid fallet i Åsafors när järnbruket etablerades, dvs under 1840-talet. Parallellt med kvarnen har även en såg och en träullshyvel funnits på platsen under en period (Berhardsson m fl. 1985, 321-323). Nu har verksamheten övergått till elproduktion. I dag finns tre byggnader som numera sitter ihop. Byggnaderna står på socklar av natursten. Exteriören är bytt, både ytterväggar och tak. Interiören är däremot äldre och innerväggarna utgörs av obehandlat liggtimmer eller panel på stolpverk.

I den norra byggnaden finns nu en såg, i den mellersta två kvarnar och i den södra byggnaden en träullshyvel med till hörande balpress. Maskinparken förefaller komplett och i gott skick. I den mellersta byggnaden finns även en maskin som inte kunde identifieras, möjligen kan det vara någon form av kross.

Vid denna inventering beslutades att ge Hultafors status som **Industriminne klass II**. Att det inte blir klass I beror på förändringarna av yttre fasader och tak.

Hultafors är ett **industriminne klass II**

Bedöms som ett **definitivt vandringshinder**

SWEREF 99 TM: N6370000 E433800





Figur 26. Hultafors i en Laga skifteskarta från 1863, akt 06-STH-31.



Figur 27. Hultafors sett från söder, i förgrunden ligger dammen.



Figur 28. Hultafors sett från söder med del av dammen i förgrunden.



Figur 29. Hultafors sett från norr.



### Älgabäcken 11

Regleringsdammar och fiskdammar utgör vandringshindren. Hela området med vandringshinder samt de två fiskdammar är ca 140x10-40 meter (SV-NO).

Regleringsdammarna består av små dammvallar av natursten, fiskdammarna är oregelbundna till formen och ca 35x15 meter stora. De båda fiskdammarna förbinds med en smal kanal av betong. Enligt uppgift av närboende ska fiskdammarna anlagts på 1950 eller 60-talet.



Figur 30. En av de reglerande dammarna.

Bedöms utgöra **två partiellt passerbara** och **två passerbara** vandringshinder  
SWEREF 99 TM: N6370220 E433950



Figur 31. Del av den sydvästra fiskdammen.

### **Älgabäcken 12**

**Bro.** Bron har identifierats utifrån en äldre karta. Bron är ca 10 meter lång och 4 meter bred. På båda sidor ån finns kallmurade stenfundament. På fundamenten ligger en träbro. Belagd i karta från 1849. Lantmäterimyndigheternas arkiv Akt 06-ÅKE-80.

SWEREF 99 TM: N6356941 E436241

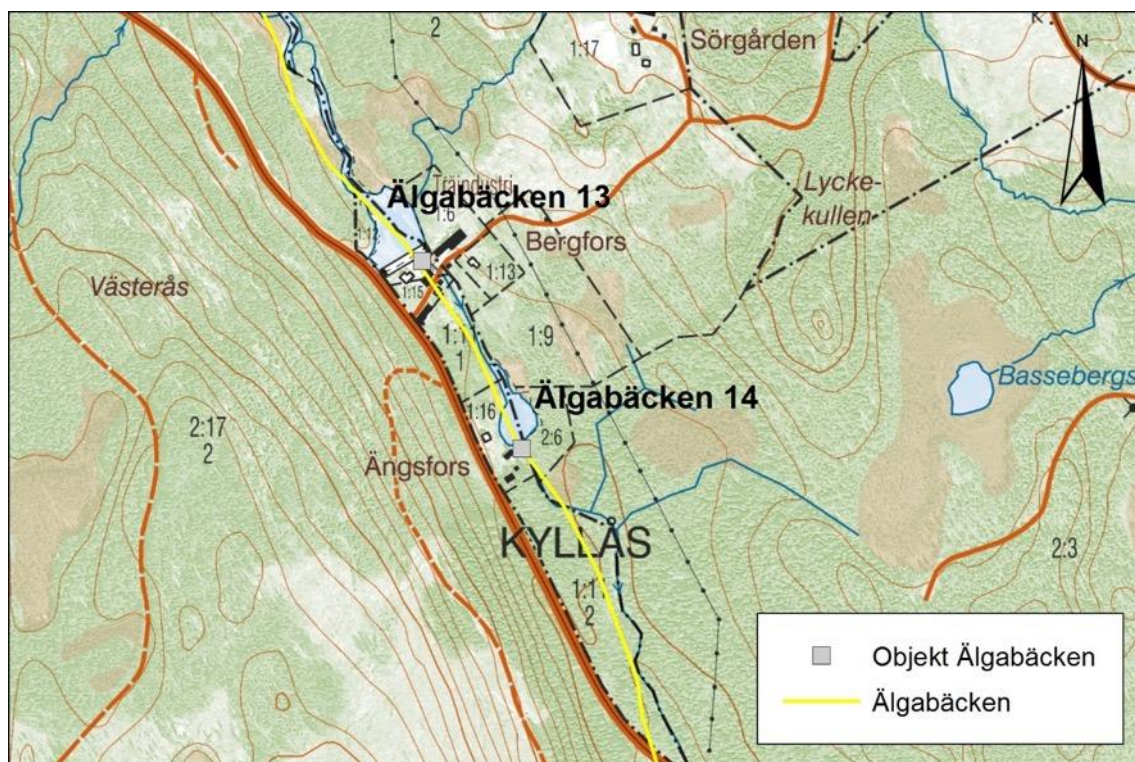




Figur 32. Bron Objekt Älgabäcken 12.



Figur 33. Bron Objekt Älgabäcken 12 i Laga skifteskartan akt 06-ÅKE-80 från 1849. Bron syns som en förlängning av vägen över Älgabäcken. Bebyggelsen på kartan är Åbygget.



Figur 34. Karta över Älgabäckens objekt 13-14. Skala 1:10 000.

### Älgabäcken 13

**Bergfors snickerifabrik.** Verksamheten startade omkring 1890 och då tillverkades vagnar. Efter att tillverkat flera olika sorters produkter började man under mitten av 1940-talet med möbelsnickeri. Anläggningen är i bruk.

Dammvallen ligger nordväst om anläggningen. Vallen är ca 200 meter lång och är delvis kallmurad och delvis bestående av jordvall. Den kallmurade delen har förstärkts med betong. Vallen är ca 1,5 meter hög. Åns sidor är förstärkta med kallmurade väggar från dammvallen och ca 35 meter nedströms togs vattnet till sågen genom en dammlucka öster om åfåran.

Bergfors snickerifabrik är ett **industriminne klass I**

Bedöms utgöra ett **definitivt** och ett **partiellt passerbart** vandringshinder  
 SWEREF 99 TM: N6369032 E435160 (Industrilokalen)





Figur 35. Del av den gamla vattenkanalen vid Bergfors snickerifabrik.

#### **Älgabäcken 14**

**Ängsfors snickerifabrik.** Direkt norr om fabriken ligger dammvallen. Vallen är ca 50 meter lång, 0,5-4 meter hög och 2,5-3 meter bred. Dammvallen är delvis raserad och det finns nu en 3-4 meter bred öppning i åfåran där vattnet rinner ut. En dammlucka finns kvar i vallens västra del och det är genom en som vattenkraften tagits.

Ängsfors snickerifabrik är ett **industriminne klass II**  
Bedöms utgöra **ett definitivt** vandringshinder  
SWEREF 99 TM: N6368768 E435247 (Industrilokalen)

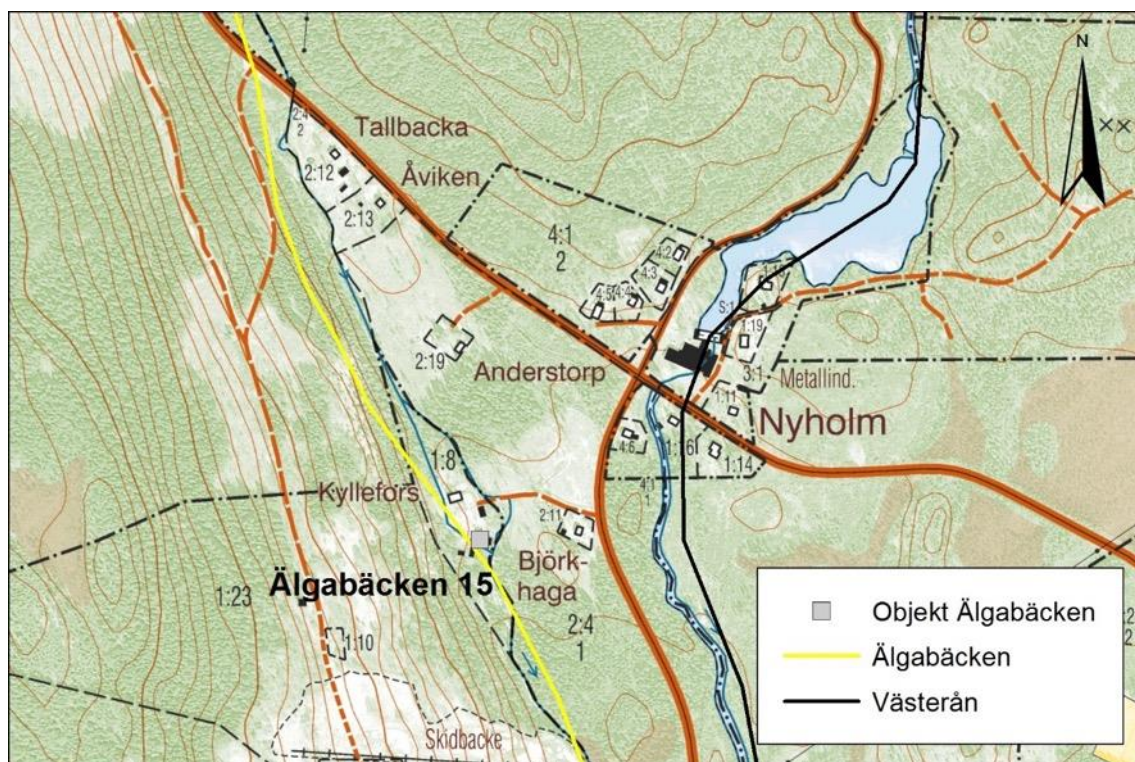




Figur 36. Ängsfors snickerifabrik, i bakgrunden syn resterna av dammvallen.



Figur 37. Dammvallen vid Ängsfors snickerifabrik.



Figur 38. Karta över Älgabäckens objekt 15. Skala 1:10 000.

### Älgabäcken 15

**Kyllefors snickerifabrik.** Anläggningen grundades under 1890-talet på platsen då Älgabäcken kunde erbjuda en lämplig kraftkälla där. Det tillverkades dörrar, fönster, köksinredningar och trappor. Verksamheten pågick fram till 1973.

För att få kraft till fabriken byggdes en vattendelare ca 250 meter uppströms. Vattendelaren består av kallmurade stenar i bäcken längdriktning som skiljer en del av vattenflödet till en grävd kanal som slutligen mynnar ut i en damm ca 20 meter väster om fabriken. Dammen är ca 35x20 meter, nordvästlig-sydöstlig, och vallen har en högsta höjd av ca 3 meter. Från dammen har vattnet sedan släppts ut genom en lucka till en kanal som gått genom fabriken för att sedan åter rinna ut i Älgabäcken.

Kyllefors snickerifabrik är ett **industriminne klass II**

Bedöms som ett **definitivt vandringshinder**

SWEREF 99 TM: N6367730 E435750 (Industrilokalen)





Figur 39. Kyllefors snickerifabrik. Älgabäcken syns i förgrunden.



Figur 40. Den nästan helt tömda dammen vid Kyllefors snickerifabrik, sedd från insidan.





Figur 41. Kyllefors snickerifabrik till vänster i bilden och höjden till höger innehåller den gamla dammen.



Figur 42. Virkeslagret som tillhör Kyllefors snickerifabrik och är samtida med den.



## Utvärdering och karaktärisering Älgabäcken enligt system Kultur Aqua

Lämningskategorier, ej tidigare registrerade och de objekt som utvärderas.

Tabell 2

Älgabäcken nr	Objekt	RAÄ nr	Nytt till RAÄ	Antikvarisk bedömning	Industriminne	Skick	Utvärdering Kultur Aqua
1	Småindustriområde	Åsenhöga 221		Fornlämning		A	X
4	Småindustriområde	Åsenhöga 176:1		Övrig kulturhistorisk lämning		B	X
5	Dammvall	Åsenhöga 2:1		Övrig kulturhistorisk lämning		A	X
6	Småindustriområde		X	Fornlämning		A	X
7	Bebyggelselämning		X	Uppgift om		A	
8	Massafabrik		X	Övrig kulturhistorisk lämning		A	X
9	Kvarn		X	Uppgift om		A	
10	Hultafors vattenkraftverk				X	C	X
11	Reglering fiskdammar						
12	Bro					B	X
13	Bergfors snickerifabrik				X	C	X
14	Ängsfors snickerifabrik				X	C	X
15	Kyllefors snickerifabrik				X	C	X
<b>Totalt</b>	<b>13</b>	<b>3</b>	<b>4</b>		<b>4</b>		<b>10</b>

Objektens karaktär anges i tabell 1, se kolumn Skick

- A Ruin**, avser objekt/miljöer med lämningar utan kvarvarande överbyggnader i trä eller andra material.  
**B** Objekt eller miljö med någon form av **överbyggnad kvar** i trä eller annat material. Gäller även om objektet är en bro som används eller är bevarad.  
**C** Anvisar en miljö där **både** ruiner **och** byggnader finns blandade.

- 1) Kulturhistoriskt värdefull miljö  
 2) Kulturhistoriskt värdefull lämning  
 3) Lämning med måttligt kulturhistoriskt värde

### Älgabäcken 1, Småindustriområde

SWEREF 99 TM. N6369731 E430531

**Tabell 3**

Värderingsgrund	Värdering	Kommentar
Dokumentvärde	2	
Kvalitet	2	
Sällsynthet	3	
Representativitet	3	
Pedagogiskt värde	1	
Tillgänglighet	2	
Upplevelsevärde	3	
Speciella förhållanden	Fornlämning	
<b>Summa</b>	<b>16</b>	

Fragmenterade lämningar som är något svåra att se och förstå. Ligger i vacker miljö men avsidet.

### Älgabäcken 4, Kvarn

SWEREF 99 TM. N6369068 E431692

**Tabell 4**

Värderingsgrund	Värdering	Kommentar
Dokumentvärde	4	
Kvalitet	4	
Sällsynthet	5	
Representativitet	1	
Pedagogiskt värde	4	
Tillgänglighet	1	
Upplevelsevärde	4	
Speciella förhållanden	Övrig kulturhistorisk lämning	
<b>Summa</b>	<b>27</b>	

Komplett och välbevarat system med dammvall och äldre kvarn. Då anläggningen är småskalig blir den mycket lätt att överblicka och förstå. Utifrån kartbilden, med byggnader på båda sidor ån, kan man se att förändringar skett sedan kartan upprättades. Interiören är inte besiktigad, eventuellt kan/ska kvarnen värderas högre om insidan är välbevarad och fortfarande innehåller den äldre maskinparken. Det skulle även kunna medföra att den kan utpekas som Industriminne.

**Älgabäcken 5, Dammvall**

SWEREF 99 TM. N6369967 E433282

**Tabell 5**

Värderingsgrund	Värdering	Kommentar
Dokumentvärde	2	
Kvalitet	1	
Sällsynthet	3	
Representativitet	3	
Pedagogiskt värde	1	
Tillgänglighet	1	
Upplevelsevärde	1	
Speciella förhållanden	Övrig kulturhistorisk lämning	
<b>Summa</b>	<b>11</b>	

Dammvall utan andra närliggande lämningar. Svår att sätta i relation till någon verksamhet. Bör vara en hålldamm åt verksamheter nedströms.

**Älgabäcken 6, Småindustriområde**

SWEREF 99 TM. N63 E43

**Tabell 6**

Värderingsgrund	Värdering	Kommentar
Dokumentvärde	4	Vissa delar välbevarade andra inte
Kvalitet	2	
Sällsynthet	3	
Representativitet	3	
Pedagogiskt värde	2	
Tillgänglighet	2	
Upplevelsevärde	4	
Speciella förhållanden	Fornlämning	
<b>Summa</b>	<b>20</b>	

Välbevarad dammvall med spektakulärt fall. Däremot är de tillhörande spåren efter de olika verksamheterna svåra att både se och förstå. Området med lämningar är i stort behov av uppröjning och eventuellt skulle olika strukturer framträda vilka skulle hjälpa till vid tolkning av området.



**Älgabäcken 8, Massafabrik**

SWEREF 99 TM. N6373904 E435491

**Tabell 7**

Värderingsgrund	Värdering	Kommentar
Dokumentvärde	2	
Kvalitet	1	
Sällsynthet	3	
Representativitet	1	
Pedagogiskt värde	1	
Tillgänglighet	2	
Upplevelsevärde	1	
Speciella förhållanden	Övrig kulturhistorisk lämning	
<b>Summa</b>	<b>11</b>	

Endast detaljfattiga grunder kvar av fabriken som inte säger mer än att den drevs av vattenkraft. Intressantaste delen av anläggningen är rännan/tuben som visar hur vattnet fördes från dammvallen till fabriken. Massafabriken utnyttjar dammvallen från tidigare verksamheter uppströms.

**Älgabäcken 10, Hultafors vattenkraftverk**

SWEREF 99 TM. N63 E43

**Tabell 8**

Värderingsgrund	Värdering	Kommentar
Dokumentvärde	4	
Kvalitet	2	
Sällsynthet	3	
Representativitet	3	
Pedagogiskt värde	2	
Tillgänglighet	2	
Upplevelsevärde	3	
Speciella förhållanden	Industriminne klass II, kommunalt utpekad objekt	
<b>Summa</b>	<b>19</b>	

Anläggning som genomgått förändringar sedan tillkomsten men innehåller fortfarande höga kulturhistoriska värden. Vi denna inventering utsågs Hultafors till industriminne klass II.

## Älgabäcken 11, Regleringsdammar och fiskdammar

SWEREF 99 TM. N63 E43

Tabell 9

Värderingsgrund	Värdering	Kommentar
Dokumentvärde	2	
Kvalitet	1	
Sällsynthet	5	
Representativitet	3	
Pedagogiskt värde	1	
Tillgänglighet	1	
Upplevelsevärde	1	
Speciella förhållanden		
<b>Summa</b>	<b>14</b>	

Till synes övergivna som fiskdammar. Hålldammar ur funktion.

## Älgabäcken 12, Bro

SWEREF 99 TM. N636941 E436241

Tabell 10

Värderingsgrund	Värdering	Kommentar
Dokumentvärde	2	
Kvalitet	2	
Sällsynthet	3	
Representativitet	1	
Pedagogiskt värde	1	
Tillgänglighet	2	
Upplevelsevärde	1	
Speciella förhållanden		
<b>Summa</b>	<b>12</b>	

Träbro som vilar på äldre fästen av sten. I bruk.

**Älgabäcken 13, Bergfors snickerifabrik**

SWEREF 99 TM. N6369032 E435160

**Tabell 11**

Värderingsgrund	Värdering	Kommentar
Dokumentvärde	8	
Kvalitet	2	
Sällsynthet	3	
Representativitet	3	
Pedagogiskt värde	4	
Tillgänglighet	2	
Upplevelsevärde	4	
Speciella förhållanden	Industriminne klass I, kommunalt utpekad objekt	
<b>Summa</b>	<b>26</b>	

Flera förändringar har skett men trots detta uppvisar miljön mycket av den äldre karaktären, som är väl sammanhållen.

**Älgabäcken 14, Ängsfors snickerifabrik**

SWEREF 99 TM. N6368768 E435247

**Tabell 12**

Värderingsgrund	Värdering	Kommentar
Dokumentvärde	4	
Kvalitet	1	
Sällsynthet	3	
Representativitet	3	
Pedagogiskt värde	2	
Tillgänglighet	2	
Upplevelsevärde	3	
Speciella förhållanden	Industriminne klass II	
<b>Summa</b>	<b>18</b>	

I bruk till ca 2008. Fortfarande finns delar av den äldre maskinparken kvar.



**Älgabäcken 15, Kyllefors snickerifabrik**

SWEREF 99 TM. N6367730 E435750

**Tabell 13**

Värderingsgrund	Värdering	Kommentar
Dokumentvärde	4	
Kvalitet	2	
Sällsynthet	3	
Representativitet	3	
Pedagogiskt värde	1	
Tillgänglighet	2	
Upplevelsevärde	3	
Speciella förhållanden	Industriminne klass II	
<b>Summa</b>	<b>18</b>	

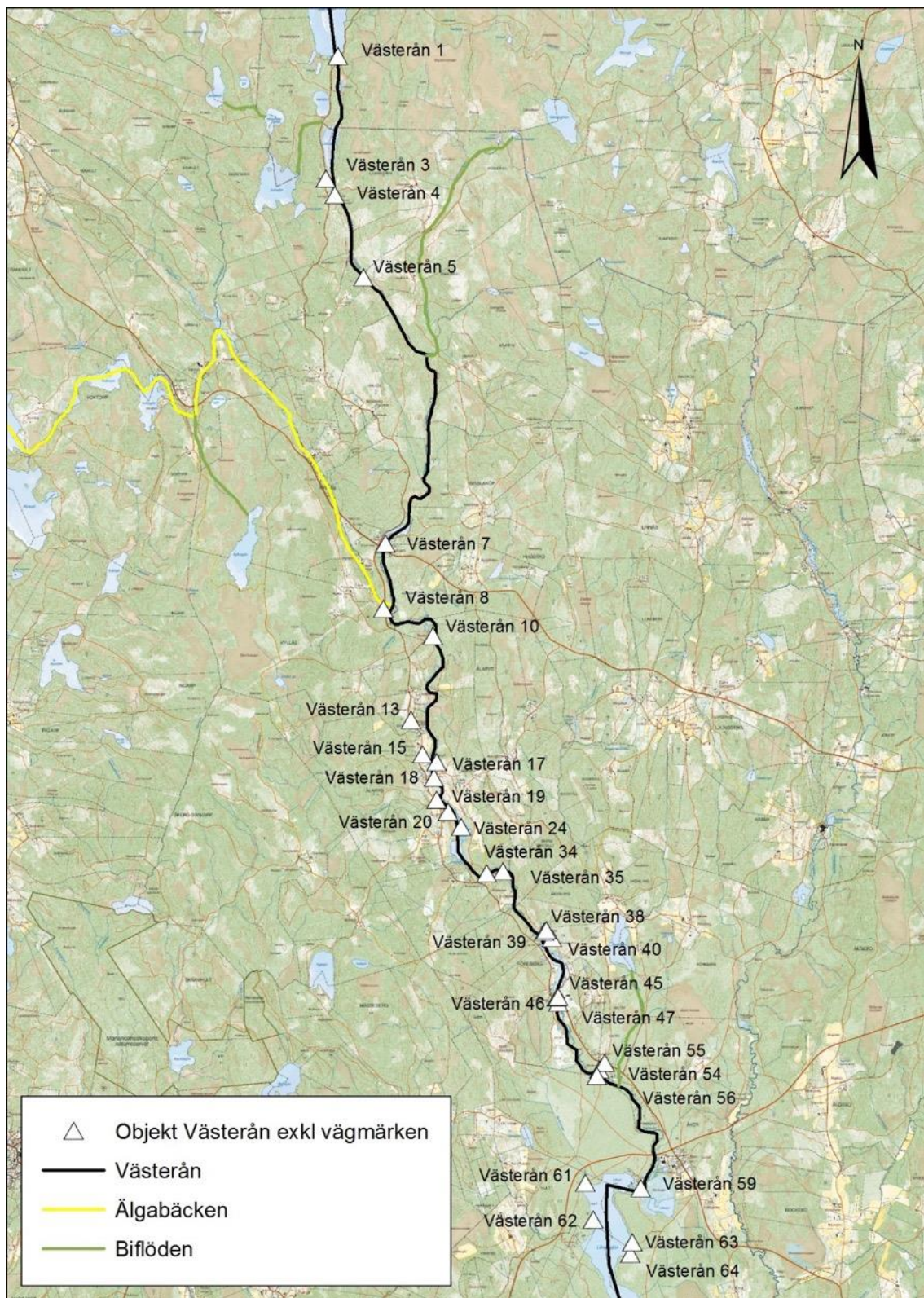
Vid inventeringstillfället var dammen ej i bruk men planer finns på att åter leda dit vatten. Det definitiva vandringshindret vid objektet beskrivs i Biotopkarteringen som en damm. Men då det finns två vattenfåror kring snickerifabriken bör problemet lätt kunna avhjälpas vid den vattendelare som byggts ca 250 meter uppströms från snickerifabriken. Vid den platsen leds en del av vattnet genom en grävd kanal till dammen medan det resterande vattnet rinner fritt förbi både damm och fabrik. Troligtvis kan fria vandringsvägar skapas vid denna vattendelare med mycket små förändringar.



Figur 43. Del av den vattenskijsare som finns uppströms Kylefors snickerifabrik. Den övre strömfåran i bilden leder till dammen medan den nedre i bilden är fri från hinder.

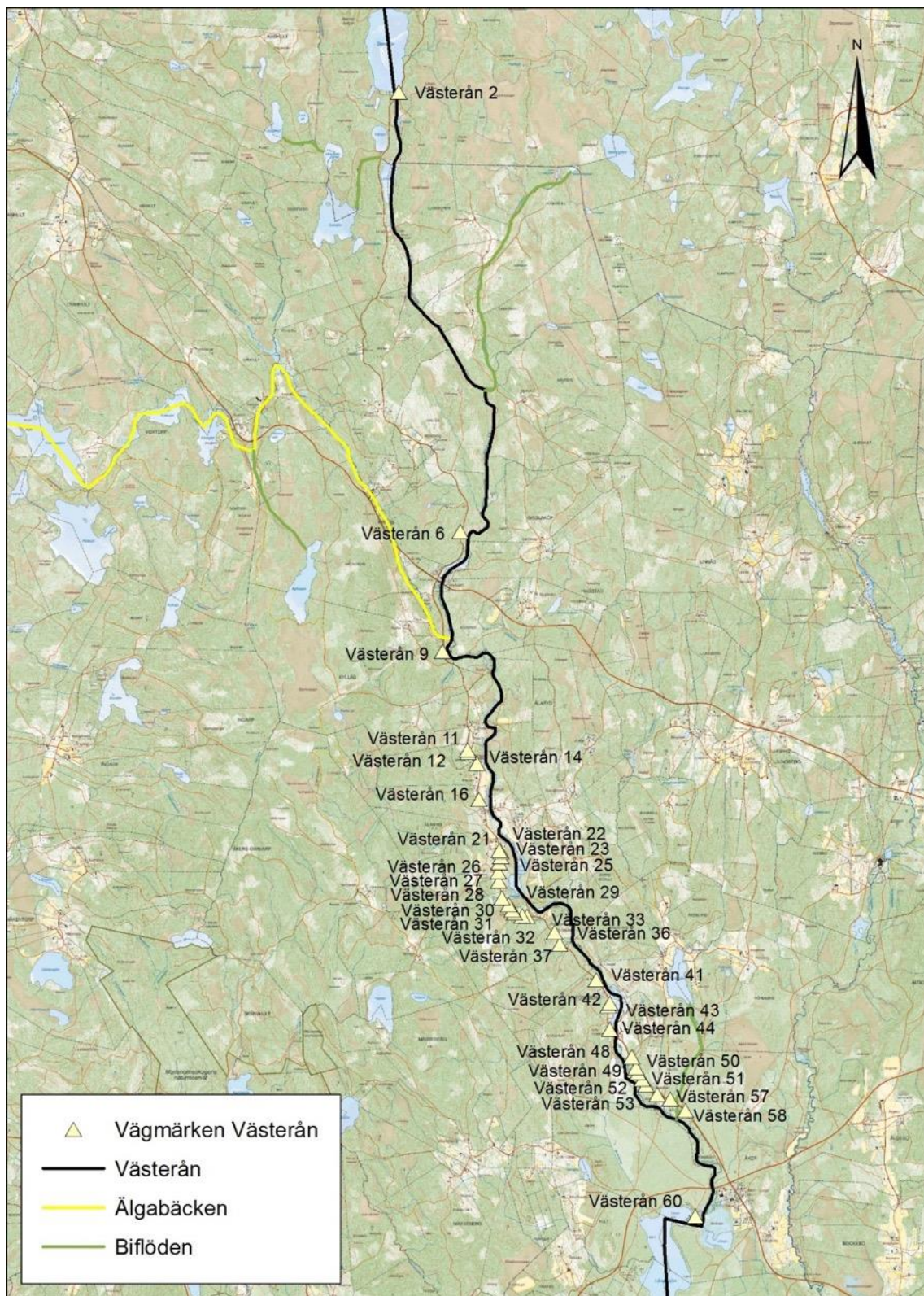
## Västeråns objekt och miljöer





Figur 44. Karta över inventerade objekt längs Västerån, exklusive vägmärken. Skala 1:75 000.





Figur 45. Karta över registrerade vägmärken, d v s väghållningsstenar och milstenar, längs Västerån. Skala 1:75 000.





Figur 46. Karta över Västeråns objekt 1-2. Skala 1:10 000.

### Västerån 1

**Dammvall, RAÄ Bondstorp 129.** Ca 120 meter lång. De östliga ca 40 metrarna av vallen är kallmurad av 0,3-1,4 meter stora stenar och bitvis förstärkt med betong. Denna del är ca 2 meter bred. Avsnittet har två öppningar, en med dammlucka och en öppning med överfall. I förlängningen åt väster är vallen uppbyggd av jord och är ca 5-8 meter bred. Belagd i karta från 1839 (Akt 06-BON-23).

Antikvarisk bedömning: **Övrig kulturhistorisk lämning**

Bedöms utgöra **ett definitivt** vandringshinder

SWEREF 99 TM: N6373904 E435491 (östra änden)



Figur 47 & 48. Dammvallen, Västerån 1, samt närbild av öppningen med överfallsfunktion.



Figur 49. Karta från 1839 med dammvallen, Västerån 1, markerad.

## Västerån 2

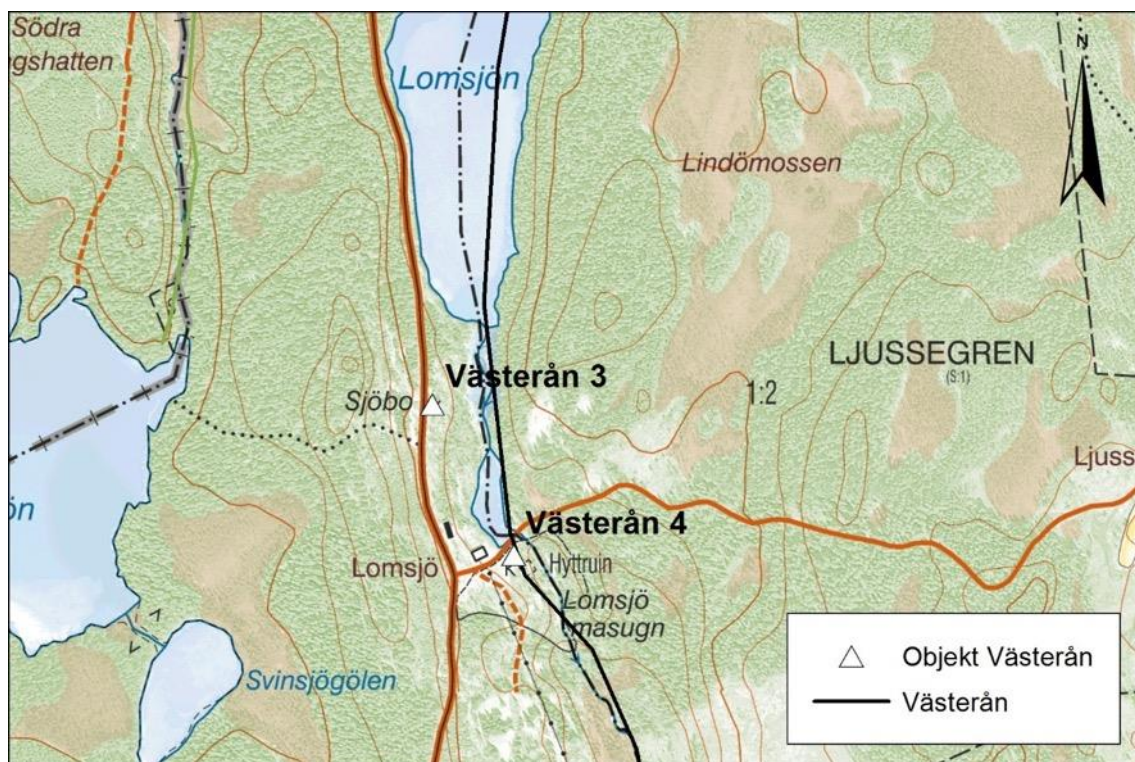
**Nyuppfört postament för milstolpe.** Milstolpen som var en kopia från 1992 saknas (Vägverket 1998, 174). Postamentet är ca 1x1 meter och ca 0,5 meter högt.

SWEREF 99 TM: N6373893 E435495



Figur 50. Postamentet Västerån 2 sett från söder.





Figur 51. Karta över Västeråns objekt 3-4. Skala 1:10 000.

### Västerån 3

**Lägenhetsbebyggelse**, RAÄ Åker 189:1. Platsen för torpet Sjöbo. Kvar finns en husgrund med spismursröse samt röjningsrösen.

Antikvarisk bedömning: **Övrig kulturhistorisk lämning**  
 SWEREF 99 TM: N6372407 E435322

### Västerån 4

- 1) **Hyttlämning**, RAÄ Åker 53:1
- 2) **Hyttområde**, RAÄ Åker 53:2

Lomsjö masugn. 1808 gav tillstånd till att anlägga masugn och att utnyttja vattnet som passerar till den. 1810 kom verksamheten i gång för att sedan pågå i ca 70 år. Spåren efter detta kan bland annat ses som grunder efter olika byggnader, slaggvarpar och vägar inom det ca 170x160 meter stora, område som tog i anspråk. Kvar finns även delar av den dammvall som reglerade vattnet på platsen. Den är ca 40 meter lång, ca 5 meter bred och upp till 3,5 meter hög. Genom den finns två öppningar. Vallens östra del är kallmurad av stenar upp till ca 1,2 meter stora men vallens västra del är av betong. Vallens höjd är ca en meter högre än vattenytan och fungerar även som väg. Den till masugnen hörande, befintliga disponentbostaden är ett kommunalt utpekad objekt (Jönköpings läns museum 1989:2, 184).





Figur 52. Dammvallen och resterna efter den trätub som försett anläggningen med vatten.



Figur 53 & 54. Pelarna som tillhört kolladan.



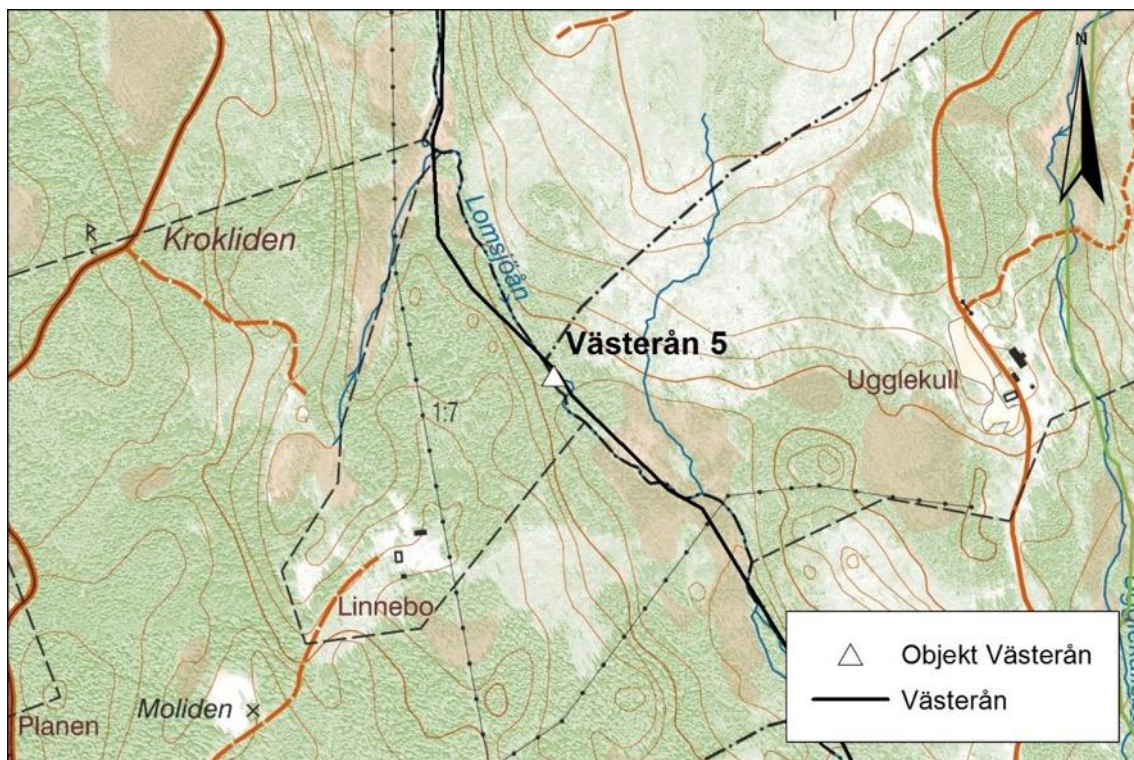
Antikvarisk bedömning: (Hyttlämningen) **Fornlämning**

Antikvarisk bedömning: (Hyttområdet) **Fornlämning**

Bedöms utgöra **ett definitivt** vandringshinder

SWEREF 99 TM: N6372193 E435445 (Hyttlämning)

SWEREF 99 TM: N6372167 E435448 (Hyttområde)



Figur 55. Karta över Västeråns objekt 5. Skala 1:10 000.

### Västerån 5

**Kvarnlämning**, RAÄ Åker 377. Bestående av en dammvall och en kvarngrund.

Dammvallen är ca 20 meter lång, 3-4 meter bred och upp till 2 meter hög. Kvarngrunden

är kvadratisk, ca 5x5 meter stor och ca 0,7 meter hög och består av kallmurade stenar.

Kvarngrunden är omfluten på båda sidor av ån. I kvarngrundens östra del finns en försänkning, ca 2x2 meter stor.

Kvarnen finns utsatt på en Laga skifteskarta från 1849 (Akt 06-ÅKE-79).

Antikvarisk bedömning: **Fornlämning**

Är inte klassificerat som vandringshinder men utgör nog ändå ett, se t ex Figur 1

SWEREF 99 TM: N6371210 E435775





Figur 56. Utsnitt ur Laga skifteskartan från 1849 som visar den gamla kvarnen.



Figur 57. Kvarngrunden, Objekt Västerån 5.



Figur 58. Karta över Västeråns objekt 6-7. Skala 1:10 000.

### Västerån 6

**Vägmärke**, RAÄ Åker 264. Vaghållningssten.

Antikvarisk bedömning: **Fornlämning**

SWEREF 99 TM: N6368540 E436241

### Västerån 7

**Nyholms metall AB.** Grundades 1938-39 men på platsen hade det tidigare bedrivits olika verksamheter. Under 1800-talet fanns där en skvaltkvarn och en ramsåg, sågverksamheten pågick fram till 1950-talet. 1928 uppfördes en kraftstation på platsen. Grunden till Nyholms metall AB lades i Gisslaköps smedja under 1800-talet. Anläggningen är i bruk. Dammvallen är ca 25 meter lång, upp till 3 meter hög och 4 meter bred. Den är byggd av tuktade stenar 0,4-1,5 meter stora men har förstärkts med betong i de östra delarna. Norr om industrin ligger fortfarande en kvarnsten efter tidigare verksamhet.

Bedöms utgöra **ett definitivt** vandringshinder

Nyholms metall AB är ett **industriminne klass II**

SWEREF 99 TM: N6367980 E436038





Figur 59. Nyholms metall AB, del av dagens fasad.



Figur 60. Karta Akt 06-ÅKE-76 från 1847 som visar den tidens anläggning.

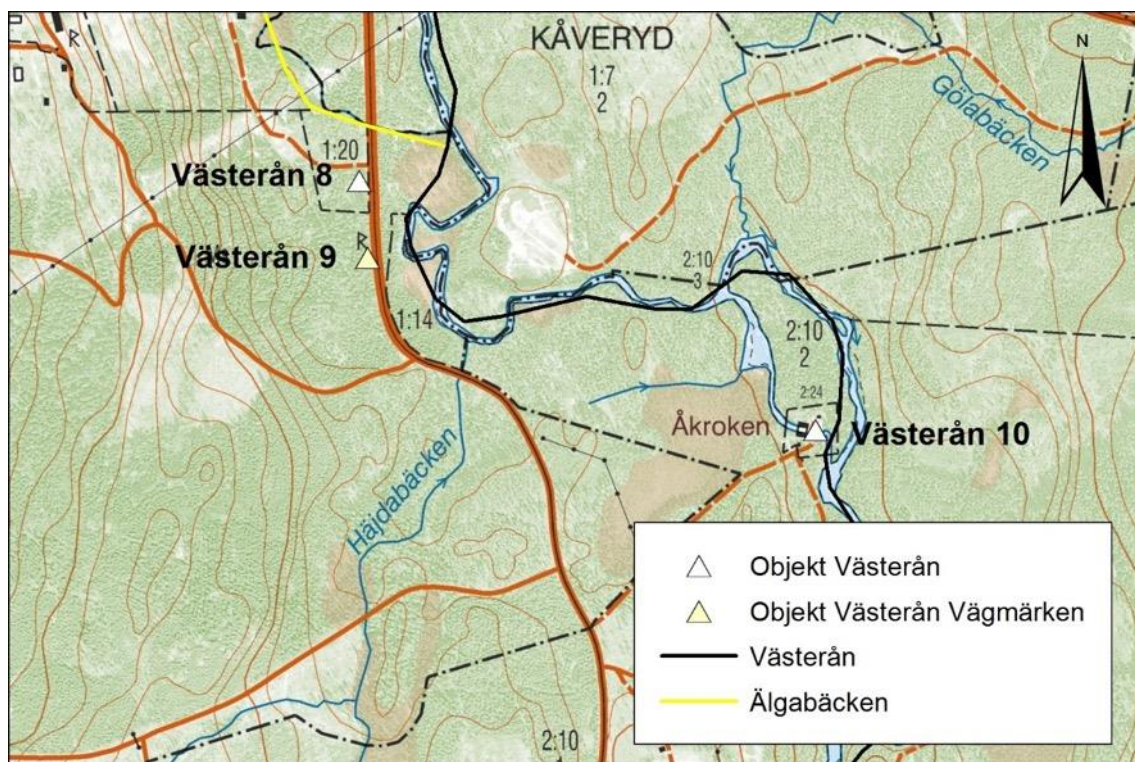




Figur 61. Nyholms metall AB ses sticka upp bortom dammen.



Figur 62 & 63. Detaljbilder från Nyholms metall AB.



Figur 64. Karta över Västeråns objekt 8-10. Skala 1:10 000.

#### Västerån 8

**Grav**, RAÄ Åker 48:1. Markerad av sten/block. Uppgift om rest sten. Registrerades vid 1954 års inventering men återfanns inte vid inventeringen 1984. Enligt uppgift har det på platsen funnits fler stenar men de andra togs bort och användes vid ett vägbygge 1868.

Antikvarisk bedömning: **Uppgift om**  
SWEREF 99 TM: N6367177 E436015

#### Västerån 9

**Vägmärke**, RAÄ Åker 47:1. Postament till milstolpe. Ca 1,3x0,9 meter och 0,6 meter högt av kallmurade stenar. Milstolpen uppges saknas i FMIS men den ska funnits på plats enligt 1954 års inventering.

Besöker man platsen nu så står det en kopia av milstolpen i postamentet, den sattes upp 1992 (Vägverket 1998, 173).

Antikvarisk bedömning: **Fornlämning**  
SWEREF 99 TM: N6367075 E436029





Figur 65. Milstolpen Västerån 9.

### Västerån 10

**Åkrokens kraftstation**, härrör från den massafabrik som bildades i Åsafors 1882 (se Älgabäcken 8). Kraften på plats i Åsafors räckte inte till så Åkrokens kraftstation byggdes som ett komplement för att säkra driften. För att möjliggöra utvinning av vattenkraft byggdes en dammvall och sen grävdes en kanal genom vilken vattnet leddes till stationen för att slutligen åter rinna ut i Västerån. Själva kraftstationen är ombyggd och av den ursprungliga byggnaden återstår mycket lite. Dammvallen är drygt 120 meter lång. Den nordligaste delen, ca 12 meter, skär av själva ån. Där är vallen ca tre meter bred, i väster kallmurad av 0,5-0,8 meter stora tuktade stenar och i öster av betong. I den västra delen finns en dammlucka medan den östra gjutna delen innehåller överfallsfunktion. Resterande delen av dammvallen är också ca tre meter bred men är byggd av jord. Anläggningen är i bruk.

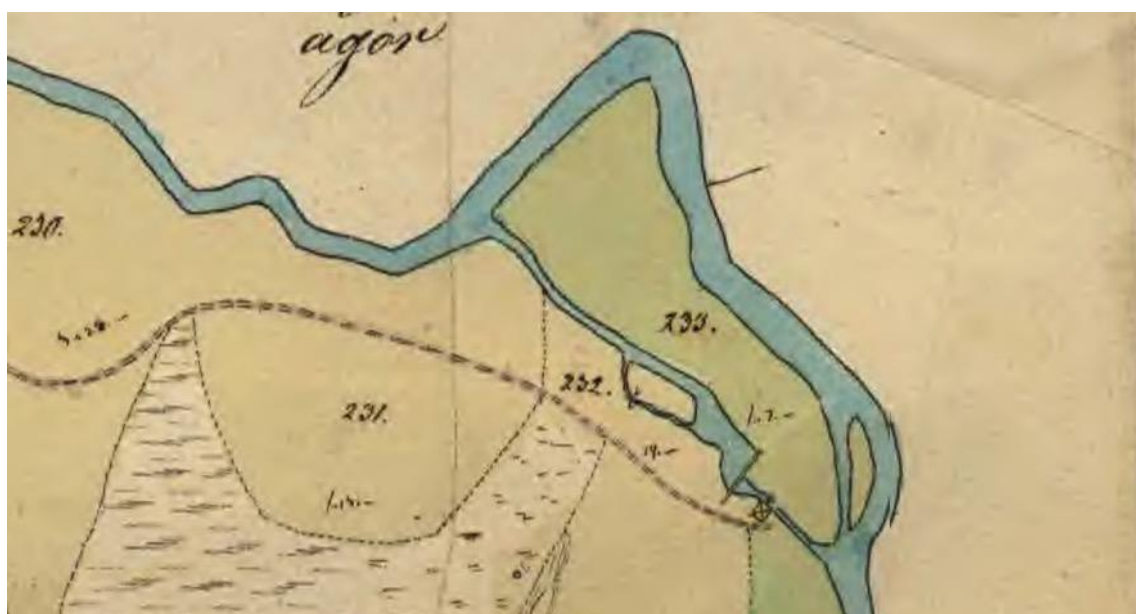
Åkrokens kraftstation är ett **industriminne klass II**



Bedöms utgöra **ett definitivt** vandringshinder  
SWEREF 99 TM: N6367034 E436496 (Dammvall)  
SWEREF 99 TM: N6366848 E436620 (Kraftstation)



Figur 66. Åkrokens kraftstation, Västerån objekt 10.

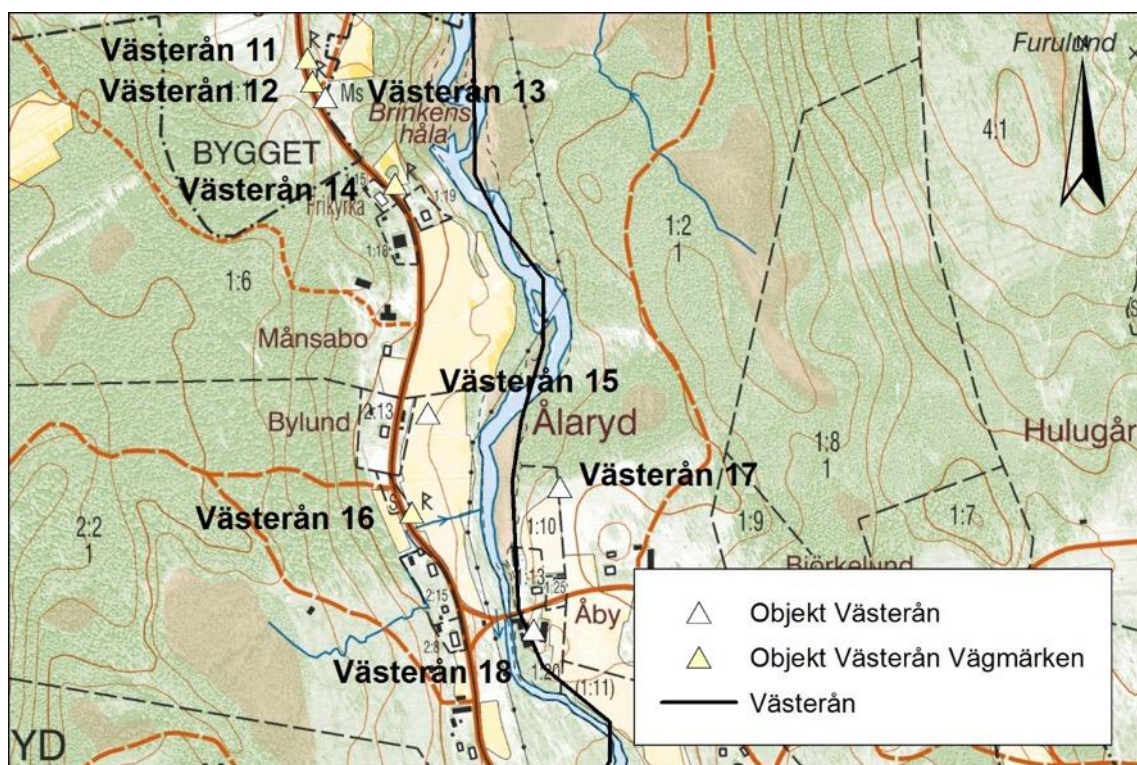


Figur 67. Åkrokens kraftstation i en karta från 1849 (Akt 06-ÅKE-80). Där ån delar sig ligger dammvallen och vattnet till kraftstationen leds via den smala kanalen.





Figur 68. Dammvall med överfall för frivatten uppströms Åkrokens kraftstation.



Figur 69. Karta över Västeråns objekt 11-18. Skala 1:10 000.

**Västerån 11**

**Vägmärke**, RAÄ Åker 61:1. Vaghållningssten.

Antikvarisk bedömning: **Fornlämning**

SWEREF 99 TM: N6365877 E436330

**Västerån 12**

**Vägmärke**, RAÄ Åker 23:2. Vaghållningssten. Stenen har fallit omkull.

Antikvarisk bedömning: **Fornlämning**

SWEREF 99 TM: N6365842 E436343

**Västerån 13**

**Ristning**, RAÄ Åker 23:1. Medeltid/historisk tid. I ett stenblock ca 1,5 meter stort har ”ÅH 1756” ristats in.

Antikvarisk bedömning: **Övrig kulturhistorisk lämning**

SWEREF 99 TM: N6365830 E436351

**Västerån 14**

**Vägmärke**, RAÄ Åker 62:1. Vaghållningssten.

Antikvarisk bedömning: **Fornlämning**

SWEREF 99 TM: N6365711 E436447

**Västerån 15**

**Fyndplats**, RAÄ Åker 64:1. Enligt uppgift ska en skafthålsyxa hittats på platsen. Yxan ska förvaras i Hembygds museet i Åker.

Antikvarisk bedömning: **Uppgift om**

SWEREF 99 TM: N6365409 E436491

**Västerån 16**

**Vägmärke**, RAÄ Åker 63:1. Vaghållningssten.

Antikvarisk bedömning: **Fornlämning**

SWEREF 99 TM: N6365279 E436469





Figur 70. Vägghållningsstenen Västerån 16.

### **Västerån 17**

**Fornlämningsliknande lämning**, RAÄ Åker 24:1. Övriga lämningstyper. Vid 1954 års inventering registrerades en natursten med skåra i. Den kunde inte hittas vid inventeringen 1984.

Antikvarisk bedömning: **Övrig kulturhistorisk lämning**  
SWEREF 99 TM: N6365310 E436665

### **Västerån 18**

**Åby snickerifabrik** grundades under 1880-talet. Det utgjordes då av en såg men verksamheten förändrades till att istället omfatta snickeriverksamhet. Det mesta av den befintliga maskinparken är föryngrad. Anläggningen har tidigare drivits med vattenkraft från Västerån. Ca 80 meter uppströms från fabriken finns resterna efter en dammkonstruktion av sten som delar vattnet. Från dammen har en del vatten har sedan



letts genom en grävd kanal ner till fabriken. Nu pågår arbetet med att åter utnyttja vattenkraft från ån.



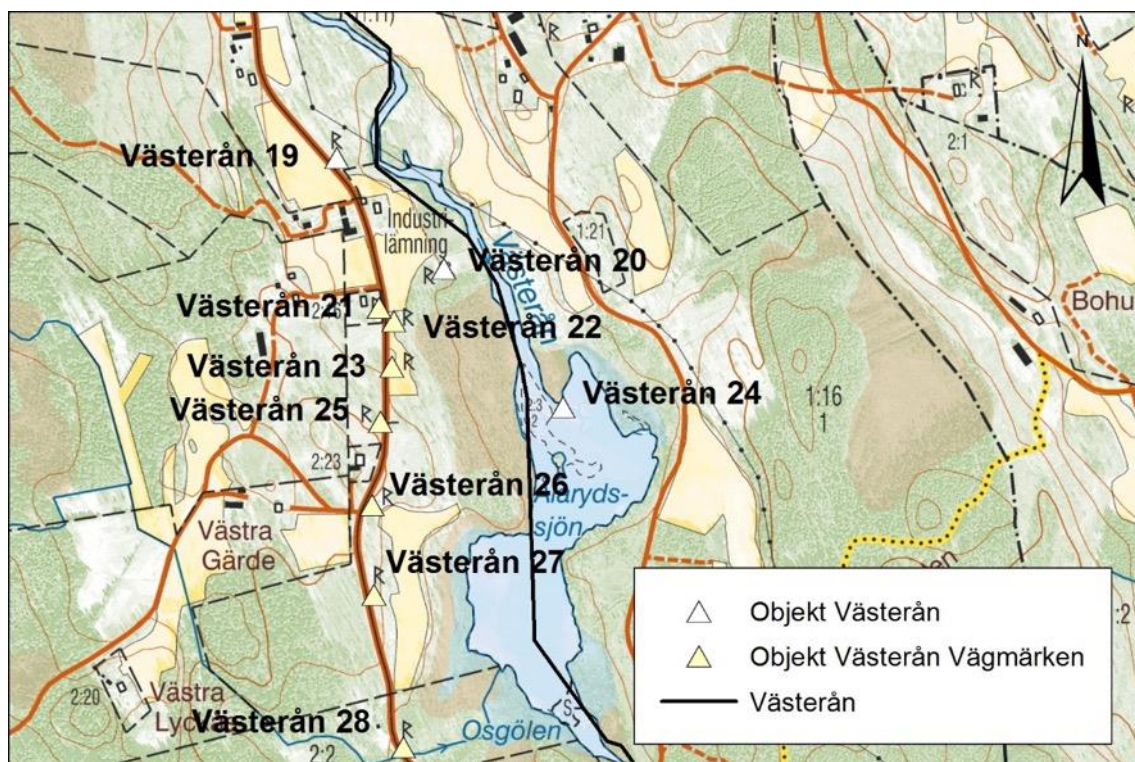
Figur 71 & 72. Åby snickerifabrik sedd från väst och norr. Den nästan torrlagda kanalen, hösten 2014, ligger parallellt med själva ån som syns på övre bilden.



Figur 73. Vattendelaren uppströms Åby snickerifabrik.

Åby snickerifabrik är ett **industriminne klass II**  
Bedöms utgöra ett **definitivt** vandringshinder  
SWEREF 99 TM: N6365140 E436600





Figur 74. Karta över Västeråns objekt 19-28. Skala 1:10 000.

#### Västerån 19

**Grav markerad av sten/block**, RAÄ Åker 26:1. Rest sten. Enligt uppgift ska stenen en gång utgjort täcksten i en hällkista som påträffades i ett röse då röset togs bort inför ett vägbygge (Carlsson 1972, 86). Vid fornminnesinventeringen uppmärksammades även att det ur en äldre karta kunde utläsas att ett litet hus stått på platsen för stenens placering. Sannantaget kan objektets kategorisering och nuvarande status ifrågasättas.

Antikvarisk bedömning: **Fornlämning**  
SWEREF 99 TM: N6364855 E436659

#### Västerån 20

**Blästerbrukslämning**, RAÄ Åker 22:1. Blästerugn. I en ca 1 meter hög sandhög har blästerugnen anlagts. Kvar av konstruktionen finns en rektangulär grop i mitten av sandhögen med två stensatta sidor. Från gropen ska även en stensatt ränna gått åt sydsydöst. Vid grävning i gropen ska slagg ha påträffats.

Antikvarisk bedömning: **Fornlämning**  
SWEREF 99 TM: N6364711 E436802

#### Västerån 21

**Vägmärke**, RAÄ Åker 141:1. Vägghållningssten. Stenen utgörs av jordfast block där ram och text ristats in på ena sidan.

Antikvarisk bedömning: **Fornlämning**

SWEREF 99 TM: N6364658 E436717

#### **Västerån 22**

**Vägmärke**, RAÄ Åker 70:1. Vaghållningssten.

Antikvarisk bedömning: **Fornlämning**

SWEREF 99 TM: N6364640 E436735

#### **Västerån 23**

**Vägmärke**, RAÄ Åker 231:1. Vaghållningssten.

Antikvarisk bedömning: **Fornlämning**

SWEREF 99 TM: N6364582 E436734

#### **Västerån 24**

**Fyndplats**, RAÄ Åker 83:1. Enligt uppgift ska en stockbåt, ca 4 meter lång och 0,7 meter bred, av ek hittats på platsen. Stockbåten är tillvaratagen och förvaras av privatperson men har inte setts vid vare sig registreringstillfället eller vid denna inventering.

Antikvarisk bedömning: **Uppgift om**

SWEREF 99 TM: N6364525 E436961

#### **Västerån 25**

**Vägmärke**, RAÄ Åker 17:1. Milstolpe av gjutjärn i postament. Postamentet är ca 1,5x1,2 meter stort och ca 0,8 meter högt och delvis raserat.

Antikvarisk bedömning: **Fornlämning**

SWEREF 99 TM: N6364506 E436716

#### **Västerån 26**

**Vägmärke**, RAÄ Åker 86:1. Vaghållningssten.

Antikvarisk bedömning: **Fornlämning**

SWEREF 99 TM: N6364399 E436709

#### **Västerån 27**

**Vägmärke**, RAÄ Åker 85:1. Vaghållningssten.

Antikvarisk bedömning: **Fornlämning**

SWEREF 99 TM: N6364281 E436709

### Västerån 28

Vägmärke, RAÄ Åker 227:1. Vaghållningssten.

Antikvarisk bedömning: **Fornlämning**

SWEREF 99 TM: N6364076 E436749



Figur 75. Karta över Västeråns objekt 29-37. Skala 1:10 000.

### Västerån 29

Vägmärke, RAÄ Åker 87:1. Vaghållningssten.

Antikvarisk bedömning: **Fornlämning**

SWEREF 99 TM: N6363997 E436832

### Västerån 30

Vägmärke, RAÄ Åker 88:1. Vaghållningssten.

Antikvarisk bedömning: **Fornlämning**

SWEREF 99 TM: N6363928 E436872

### Västerån 31

Vägmärke, RAÄ Åker 89:1. Vaghållningssten.

Antikvarisk bedömning: **Fornlämning**

SWEREF 99 TM: N6363893 E436896



**Västerån 32**

**Vägmärke**, RAÄ Åker 226:1. Vaghållningssten.

Antikvarisk bedömning: **Fornlämning**

SWEREF 99 TM: N6363893 E436896

**Västerån 33**

**Vägmärke**, RAÄ Åker 90:1. Vaghållningssten.

Antikvarisk bedömning: **Fornlämning**

SWEREF 99 TM: N6363853 E437055



Figur 76. Vaghållningssten RAÄ Åker 90:1.



**Västerån 34**

**Ålaryds kvarn och såg.** Mjölkkvarn och såg från 1890.

Uppgifterna kring Ålaryd och de olika verksamheterna på platsen är mycket svårtolkade. Utan vidare hänvisningar uppges Munkar från Nydala kloster dels haft en kvarn på platsen under 1200-talet (Winning 1940, 237) och dels uppges samma munkar haft privilegier på ålfiske i vattnet (Carlsson 1972, 85). Ingen av uppgifterna har kunnat beläggas och därför kan de inte heller anses som tillförlitliga. Vid en första anblick kan dock namnet Ålaryd antyda ålfiske, men att koppla ihop det med Nydalamunkarna är nog förhastat.

Ortsnamnsforskare Jan Agertz anger att i det äldsta belägget, 1543, stavas namnet *Olleryhd* och föreslår en namnsammansättning där förleden betyder *höjdrygg* och efterleden står för *röjning* (Agerz 2008, 233). Med andra ord så behöver namnet inte ha något med fiske att göra. Men för att komplicera bilden ytterligare så finns det ett element i en karta från 1846 som tyder på just ålfiske i området. I kartbildens östra/högra del (se Figur 80) syns en liten fyrkantig hussymbol mitt i vattendraget. Vid inventeringen kunde inget av konstruktionen ses ovan vattenytan, men med stor sannolikhet markeras platsen för en ålkista i kartan.



Figur 77. Dammvallen och fallet vid Ålaryd.

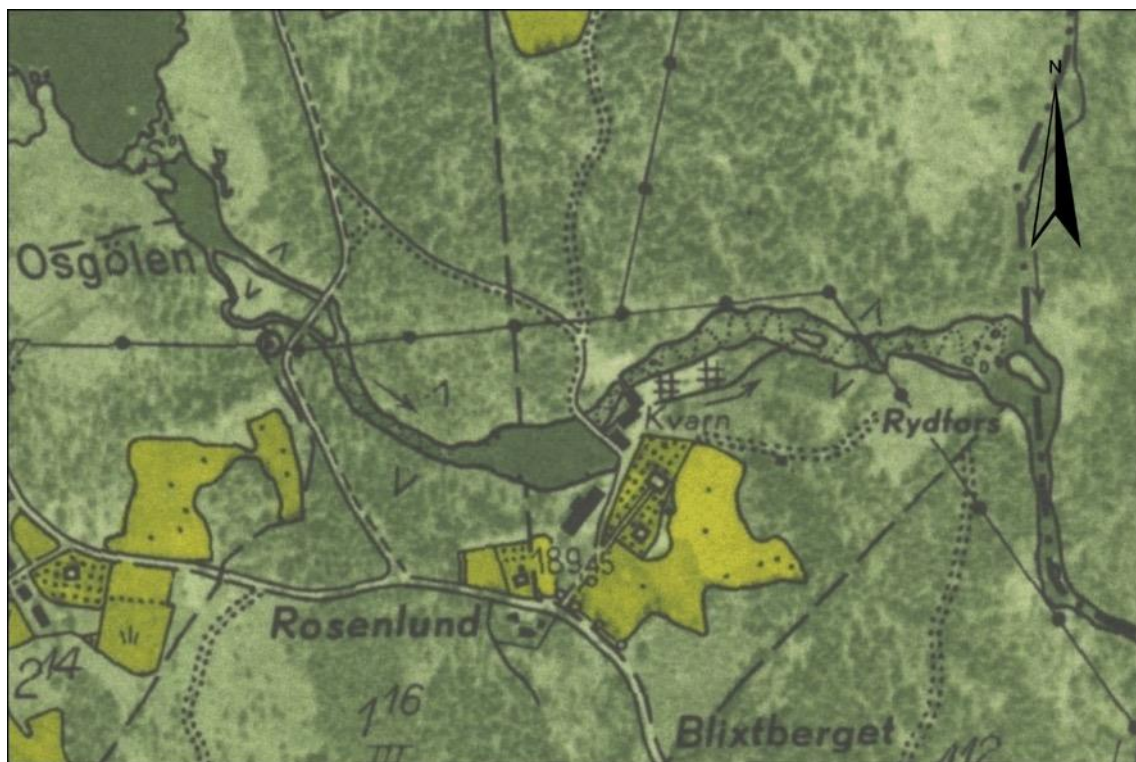
Även turerna kring Ålaryds kvarn är något förvirrande. Den äldsta kvarnen låg där Rydfors senare kom att ligga. Det vill säga något nedströms om den senare versionen av Ålaryds kvarn. Då den äldre kvarnen sammanfaller geografiskt med Rydfors behandlas den under Objekt Västerån 35. Nuvarande kvarn och såg (se Västerån 34, Figur 79) byggdes 1890 och drevs en bit in på 1960-talet (Länsstyrelsen Meddelande 1998:36, 72). Men utifrån Laga skifteskartan från 1846 syns det att det redan innan 1890 låg det en såg på åns norra sida och en kvarn på åns södra sida. Så uppgiften om att kvarnen och sågen är från 1890 avser de byggnader som nu ligger där men de har föregåtts av tidigare byggnader på platsen.

Ålaryds kvarn och såg är ett **industriminne klass I**  
Bedöms utgöra ett **definitivt** vandringshinder  
SWEREF 99 TM: N6363970 E437280



Figur 78. Närbild av sågen vid Ålaryd.





Figur 79. Utdrag ur Ekonomiska kartan från 1950-talet över Ålaryd och Rydfors. Vid texten Kvarn i kartan syns två byggnader i vinkel, de är kvarnen och sågen. Genom byggnaderna visas även vattnet som driver verksamheterna som ett streck samt en strömpil. Vid en jämförelse mellan denna karta och den ca 100 år äldre Figur X syns tydligt hur verksamheter i Rydfors övergivits samtidigt som verksamheter uppstått uppströms vid Ålaryd. Observera att äldre kartor inte alltid har norr rakt uppåt vilket kan försvåra jämförelser något. Skala 1:5 000.



Figur 80. I kartan, Laga skifteskarta från 1846 (akt 06-ÅKE-70) syns dammvallen, en såg, en kvarn samt ytterligare några byggnader vid Ålaryd. Vid platsen för Rydfors finns enbart en kvadratisk markering ute i vattnet. Troligtvis är det en ålkista som avbildats.

### Västerån 35

**Rydfors**, industrilämning sentida.

I Fornminnesregistret är det i området registrerat en fördämningsvall, två husgrunder varav en med spismursröse söder om ån, samt en husgrund norr om ån som skulle kunna vara grunden efter en stångjärnshammare. Vid inventeringen kunde dessa objekt ses samt ytterligare en husgrund söder om ån. Vid en jämförelse med Laga skifteskartan över området från 1846 kan man direkt se att vid denna tidpunkt har inga byggnader konstigt nog inte ritats ut.

Ursprungligen ska dammen anlagts till en husbehovskvarn tillhörande Ålaryd och en backstuga byggdes i närheten. Vid den ursprungliga kvarnen ska även en vadmalsstamp funnits som senare ändrades till en benstamp. Under mitten av 1840-talet ska sedan en smed flyttat till backstugan och han, Johan David Molin (1812-1906), byggde en stångjärnshammare på platsen. (Carlsson 1972, 102). Ser man återigen till kartan (Figur 80) kan man konstatera att inga byggnader alls markerats vilket tyder på att det faktiskt inte stod några byggnader där när kartan upprättades. För att få lämningarna att stämma överens med kartan måste den äldsta versionen av Ålaryds kvarn, som ju låg i Rydfors, förfallit eller demonterats när kartan upprättades och Molin som flyttade dit i mitten av 1840-talet har ännu inte hunnit bygga sin stångjärnshammare än.

Dammkonstruktionen utgör **ett passerbart** vandringshinder för fisk

Antikvarisk bedömning: **Övrig kulturhistorisk lämning** i FMIS, RAÄ Åker 19:1  
SWEREF 99 TM: N6363987 E437462





Figur 81. En av husgrunderna vid Rydfors, Objekt Västerån 35.



Figur 82. den gamla dammvallen vid Rydfors, Objekt Västerån 35. I förgrunden vid de större stenblocken ska kvarnen funnits.



### Västerån 36

Vägmärke, RAÄ Åker 92:1. Vägghållningssten.

Antikvarisk bedömning: **Fornlämning**

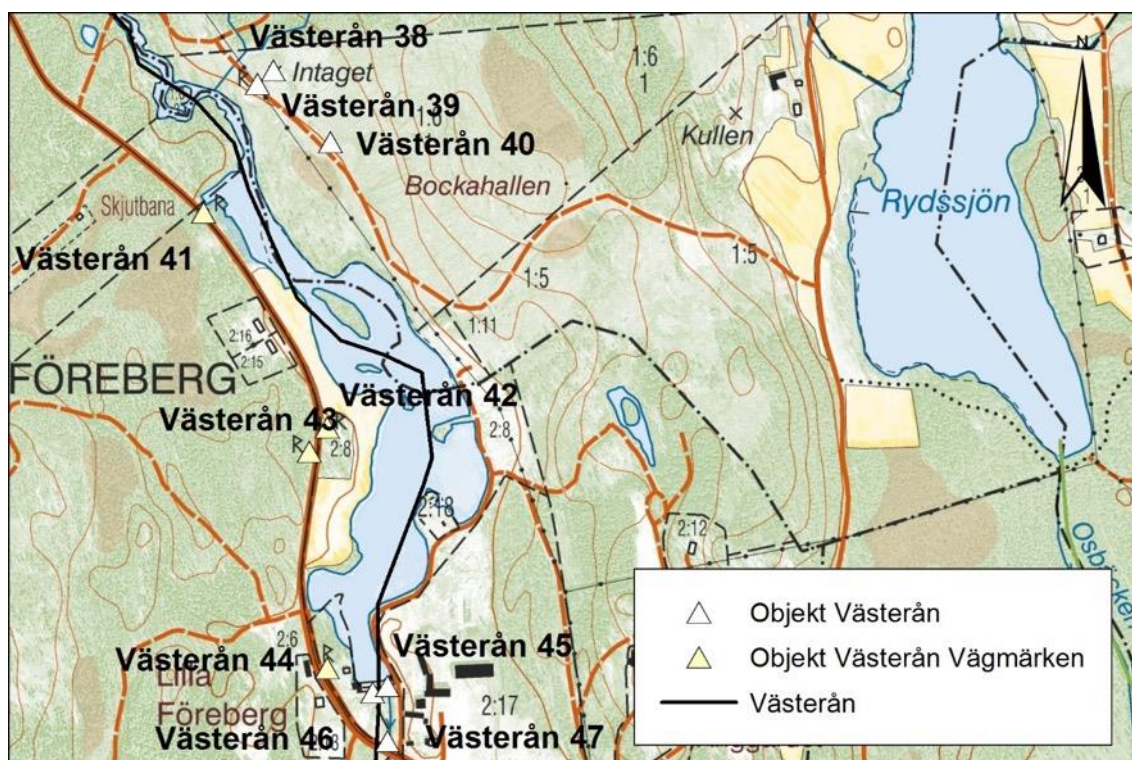
SWEREF 99 TM: N6363655 E437392

### Västerån 37

Vägmärke, RAÄ Åker 93:1. Vägghållningssten.

Antikvarisk bedömning: **Fornlämning**

SWEREF 99 TM: N6363512 E437449



Figur 83. Karta över Västeråns objekt 38-47. Skala 1:10 000.

### Västerån 38

**Grav**, RAÄ Åker 20:1. Graven utgörs av en skeppssättning bestående av sju hällar, 10x4 meter stor. I samband med skadeinventeringar efter stormarna Gudrun och Per konstaterades att två rotvältor skadat graven. Vid återställningsarbetet hittades en bit bränd flinta samt några bitar keramik som bedömdes som förhistorisk (Ameziane m fl 2010, 198-199).

Antikvarisk bedömning: **Fornlämning**

SWEREF 99 TM: N6363252 E437976



**Västerån 39**

**Lägenhetsbebyggelse**, RAÄ Åker 205:1. Backstugan Intaget, nu bestående av en husgrund med spismursröse.

Antikvarisk bedömning: **Övrig kulturhistorisk lämning**  
SWEREF 99 TM: N6356122 E437305

**Västerån 40**

**Kolningsanläggning**, RAÄ Åker 148:1. Kolningsgrop, enligt FMIS ska det även finnas ett flertal kolbottnar i området. Dessa bör ges status av Övrig kulturhistorisk lämning.

Antikvarisk bedömning: **Övrig kulturhistorisk lämning**  
SWEREF 99 TM: N6363175 E438070

**Västerån 41**

**Vägmärke**, RAÄ Åker 94:1. Vaghållningssten.

Antikvarisk bedömning: **Fornlämning**  
SWEREF 99 TM: N6363083 E437906

**Västerån 42**

**Vägmärke**, RAÄ Åker 95:1. Vaghållningssten.

Antikvarisk bedömning: **Fornlämning**  
SWEREF 99 TM: N6363083 E437906

**Västerån 43**

**Vägmärke**, RAÄ Åker 21:1. Postament till milstolpe. Kvadratisk ca 1x1 meter och 0,8 meter högt av kallmurade stenar. Milstolpen saknas men den fanns enligt 1954 års inventering.

Antikvarisk bedömning: **Fornlämning**  
SWEREF 99 TM: N6362762 E438042

**Västerån 44**

**Vägmärke**, RAÄ Åker 96:1. Vaghållningssten.

Antikvarisk bedömning: **Fornlämning**  
SWEREF 99 TM: N6362477 E438063

**Västerån 45**

**Slott/herresäte**, RAÄ Åker 206:1. Uppgift om medeltida gård med kvarn. Ska tillhört Nydala kloster men sålts till Frälseätten Trolle 1478.

Antikvarisk bedömning: **Uppgift om**  
SWEREF 99 TM: N6362456 E438144

#### **Västerån 46**

**Förebergs kvarn.** Kvarnen uppfördes 1875 i två våningar och en tredje våning byggdes till senast 1935 (Winning 1940, 192). På platsen fanns både mjölkvarn och såg. Mjölkvarnen drevs fram till 1950-talet och sågverksamheten lades ner under 1960-talet. Norr om kvarnen finns dammvallen. Den är ca 50 meter lång och av betong. Över själva åfåran går nu en träbro som är ca 5 meter bred och 15 meter lång. Under bronns östra del syns ett äldre kallmurat fäste, ca 5 meter brett och 1-3 meter högt. En dammlucka finns kvar i vallen och den ligger nord-nordväst om kvarnhuset.

Förebergs kvarn är ett **industriminne klass III**  
Bedöms utgöra **ett definitivt** vandringshinder  
SWEREF 99 TM: N6362450 E438140



Figur 84 & 85. Förebergs kvarn och såg från norr (ovan) och söder (under). Kvarnen har tre våningar och sågen en våning.







Figur 86 & 87. Förebergs kvarn och såg (ovan), och enbart sågen på undre bilden.

#### **Västerån 47**

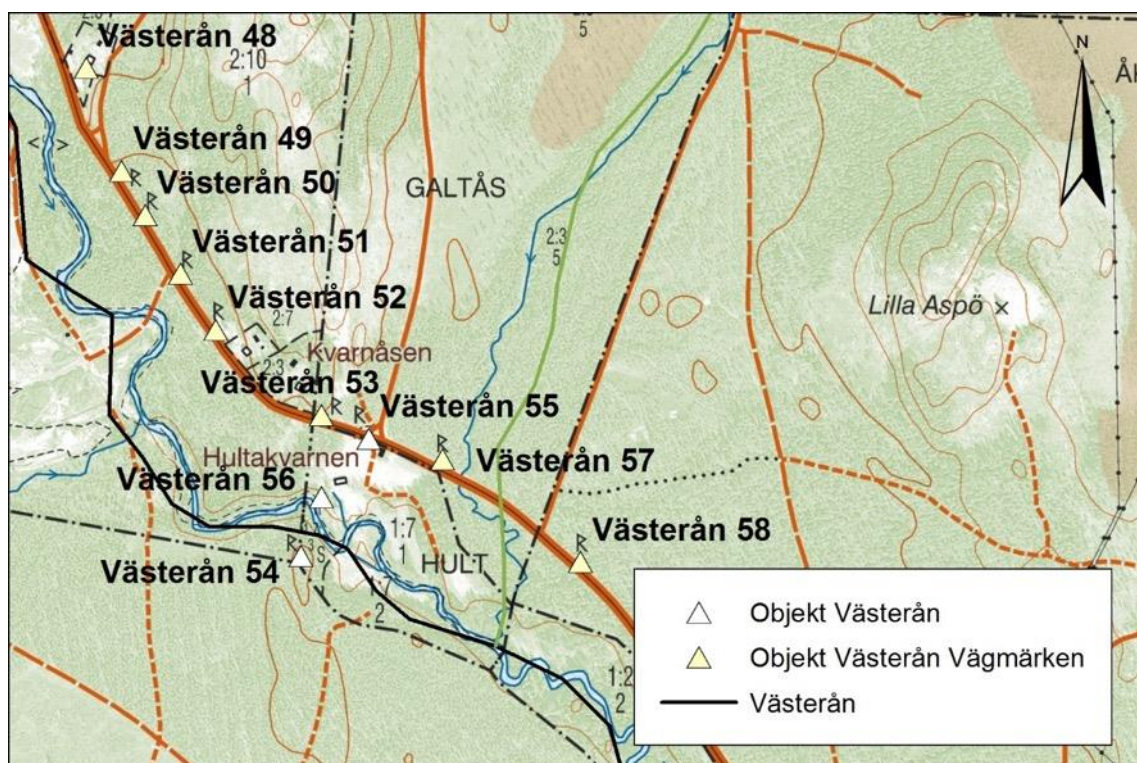
**Bro.** Brofästen omedelbart norr om befintlig bro. Fästena finns på båda sidor ån och är ca 2 meter höga och 4 meter breda. Blandat stenmaterial ca 0,4-2,0 meter stora. Delvis förstärkt med betong.

Antikvarisk bedömning: **Övrig kulturhistorisk lämning**  
SWEREF 99 TM: N6362380 E438140





Figur 88. Resterna av brofästena, Västerån 47, på åns östra sida.



Figur 89. Karta över Västeråns objekt 48-58. Skala 1:10 000.

**Västerån 48**

**Vägmärke**, RAÄ Åker 156:1. Vaghållningssten.

Antikvarisk bedömning: **Övrig kulturhistorisk lämning**. Att den inte har samma status som övriga vaghållningsstenar i området beror på att den flyttats och inte står på ursprunglig plats.

SWEREF 99 TM: N6362142 E438329

**Västerån 49**

**Vägmärke**, RAÄ Åker 157:1. Vaghållningssten.

Antikvarisk bedömning: **Fornlämning**

SWEREF 99 TM: N6362001 E438379

**Västerån 50**

**Vägmärke**, RAÄ Åker 158:1. Vaghållningssten.

Antikvarisk bedömning: **Fornlämning**

SWEREF 99 TM: N6361943 E438410

**Västerån 51**

**Vägmärke**, RAÄ Åker 234:1. Vaghållningssten.

Antikvarisk bedömning: **Fornlämning**

SWEREF 99 TM: N6361867 E438460

**Västerån 52**

**Vägmärke**, RAÄ Åker 159:1. Vaghållningssten.

Antikvarisk bedömning: **Fornlämning**

SWEREF 99 TM: N6361798 E438502

**Västerån 53**

**Vägmärke**, RAÄ Åker 233:1. Vaghållningssten.

Antikvarisk bedömning: **Fornlämning**

SWEREF 99 TM: N6361684 E438647

**Västerån 54**

**Gravar**, RAÄ Åker 31:1. Gravfält bestående av en domarring, fyra resta stenar och en klumpformig sten.

Antikvarisk bedömning som **Fornlämning**



SWEREF 99 TM: N6361612 E438612



Figur 90. Femstenaröret markerat i Akt 06-ÅKE-137 från 1908.

Gravfältet är svårbedömt eftersom det på gravfältet byggts ett så kallat femstenarör. Ett femstenarör är en äldre form av gränsmarkering och det är den som markerats på kartan. Enligt Riksantikvarieämbetets Lista över lämningstyper och rekommenderad antikvarisk bedömning ska denna typ av äldre markeringar inte registreras om de står i en gräns som fortfarande är i bruk.

#### **Västerån 55**

**Gravfält**, RAÄ Åker 30:1. Gravar bestående av fem resta stenar. Gravfältet är skadat och genomskuret av väg.

Antikvarisk bedömning: **Fornlämning**  
SWEREF 99 TM: N6361660 E438697



Figur 91. Stenarna utgör de ovan mark synliga resterna av gravfältet RAÄ Åker 30:1.

#### **Västerån 56**

**Hultskvarn**, RAÄ Åker 376. Uppgift om att en kvarn funnits på platsen. Under kronobostället Hult fanns torpet Hultskvarn som omfattade en husbehovskvarn som kan ha anlagts så tidigt som 1670. Dammvallen anges bestått av rundvirke , på framsidan stöttade med rundstock och på baksidan tätade med jord och grus. Kring 1900 revs slutligen kvarnen (Carlsson 1972, 337-341). På platsen för kvarnen kan inga tydliga spår efter den ses. Möjligen kan en förhöjning på ån östra sida vara rester efter dammvallen och möjligen kan ett stråk med sten ute i åfåran tillhört konstruktionen. På en karta från 1910 (Akt 06-ÅKE-137), det vill säga efter det att kvarnen rivits, kan en bro över Västerån ses något nedströms från dammen men inte heller efter den kan några spår nu ses.

Antikvarisk bedömning: **Uppgift om**  
SWEREF 99 TM: N6361570 E438580





Figur 92. Platsen för Hultskvarn, Akt 06-ÅKE-137.



Figur 93. Den troliga platsen för Hultskvarn utifrån äldre karta samt förekomst av en större mängder sten i åfåran.



Figur 94. Spår efter kvarnverksamheten vid Hultskvarn.

**Västerån 57**

**Vägmärke**, RAÄ Åker 160:1. Vaghållningssten.

Antikvarisk bedömning: **Fornlämning**

SWEREF 99 TM: N6361620 E438802

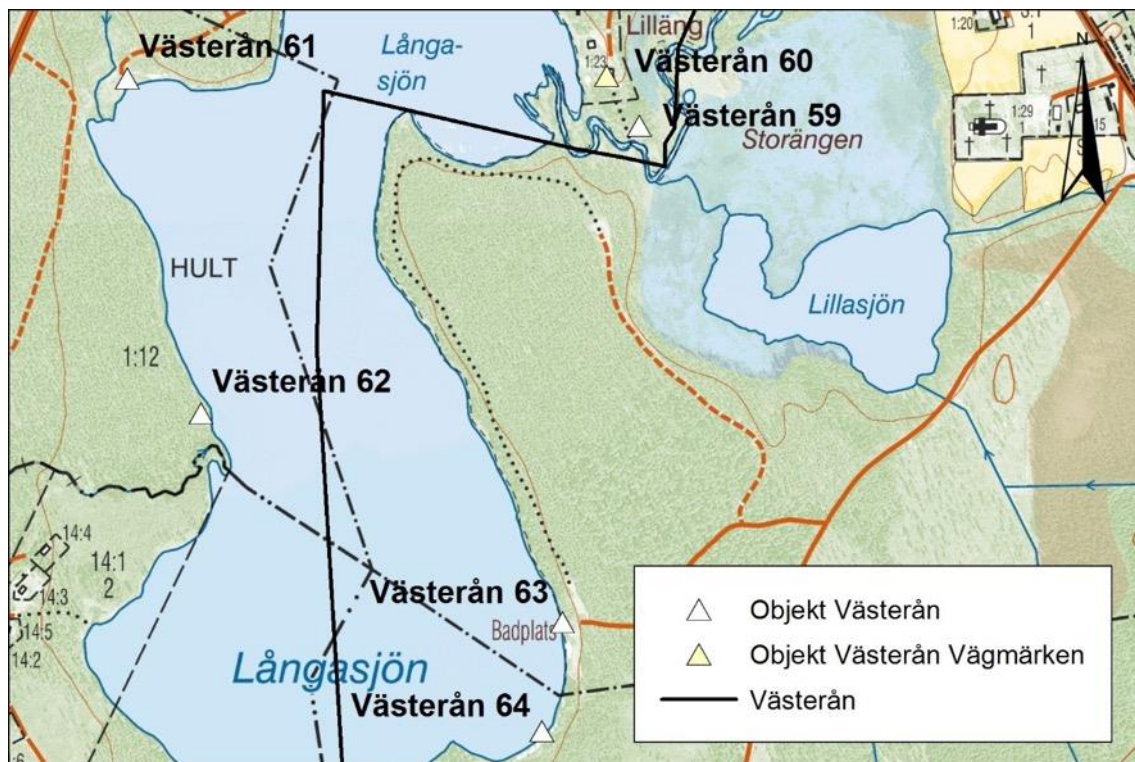
**Västerån 58**

**Vägmärke**, RAÄ Åker 161:1. Vaghållningssten.

Antikvarisk bedömning: **Fornlämning**

SWEREF 99 TM: N6361490 E438983





Figur 95. Karta över Västeråns objekt 59-64. Skala 1:10 000.

#### Västerån 59

**Medeltida byggnad**, RAÄ Åker 192:1. Uppgift om. I ett brev från 1824 anges det "Nära Åkers kyrka, i Östbo härad, skall efter Vessbergs uppgift, på näset mellan 2ne mindre sjöar, finnes lemningar efter ett kloster". Uppgiften har inte kunnat bekräftas.

Antikvarisk bedömning: **Uppgift om**  
SWEREF 99 TM: N6360128 E439149

#### Västerån 60

**Vägmärke**, RAÄ Åker 188:1. Vaghållningssten med inskription. Sitter inmurad i murstock till öppen spis i sommarstuga.

Antikvarisk bedömning: **Övrig kulturhistorisk lämning**  
SWEREF 99 TM: N6360191 E439109

#### Västerån 61

**Fyndplats**, RAÄ Åker 202:1. Fyndplats för flintkärna och två flintavslag. Kärnan är mörkgrå, ett avslag är grått och det andra är ljusgrått.

Antikvarisk bedömning: **Övrig kulturhistorisk lämning**  
SWEREF 99 TM: N6360191 E438473

**Västerån 62**

**Fyndplats**, RAÄ Åker 211:1. Fyndplats för brynsten. Enligt ett brev till Riksantikvarien 1920 ska en brynsten hittats på platsen.

Antikvarisk bedömning: **Uppgift om**  
SWEREF 99 TM: N6359744 E438570

**Västerån 63**

**Fyndplats**, RAÄ Åker 184:1 Fyndplats för flintavslag. Flintan är grå och den hittades i vattenbrynet.

Antikvarisk bedömning: **Övrig kulturhistorisk lämning**  
SWEREF 99 TM: N6359467 E439047

**Västerån 64**

**Fyndplats**, RAÄ Åker 155:1. Fyndplats för flintavslag. Flintan är brun och den hittades ca en meter ut i vattnet.

Antikvarisk bedömning: **Övrig kulturhistorisk lämning**  
SWEREF 99 TM: N6359324 E439019



## Utvärdering och karaktärisering Västerån enligt system Kultur Aqua

Lämningskategorier, ej tidigare registrerade och de objekt som utvärderas.

Tabell 14

Västerån nr	Objekt	RAÄ nr	Nytt till RAÄ	Antikvarisk bedömning	Industrimiljöer	Skick	Utvärdering Kultur Aqua
1	Dammvall	Bondstorp 129	X	Övrig kulturhistorisk lämning			X
4	Hyttlämning Hyttområde	Åker 53:1-2		Fornlämning Övrig kulturhistorisk lämning			X
5	Kvarn	Åker 377	X	Fornlämning		X	X
7	Nyholms Metall AB				X		
10	Åkrokens kraftstation				X		
18	Åby snickerifabrik				X		
34	Ålaryds kvarn och såg						X
35	Rydfors	Åker 19:1		Övrig kulturhistorisk lämning			X
46	Förebergs kvarn				X		
56	Hultskvarn	Åker 376	X	Uppgift om			
<b>Totalt</b>	<b>10</b>	<b>5</b>	<b>3</b>		<b>4</b>		<b>5</b>

**Objektens karaktär anges i tabell 1, se kolumn Skick**

- A Ruin**, avser objekt/miljöer med lämningar utan kvarvarande överbyggnader i trä eller andra material.  
**B** Objekt eller miljö med någon form av **överbyggnad kvar** i trä eller annat material. Gäller även om objektet är en bro som används eller är bevarad.  
**C** Anvisar en miljö där **både** ruiner **och** byggnader finns blandade.

- 1) Kulturhistoriskt värdefull miljö  
 2) Kulturhistoriskt värdefull lämning  
 3) Lämning med måttligt kulturhistoriskt värde

**Västerån 1, Dammvall**

SWEREF 99 TM. N6373904 E435491

**Tabell 15**

Värderingsgrund	Värdering	Kommentar
Dokumentvärde	4	
Kvalitet	4	
Sällsynthet	3	
Representativitet	1	
Pedagogiskt värde	1	
Tillgänglighet	2	
Upplevelsevärde	1	
Speciella förhållanden	Övrig kulturhistorisk lämning	
<b>Summa</b>	<b>16</b>	

Dammvallen är i bruk och håller fortfarande vatten.

**Västerån 4, Lomsjö masugn**

SWEREF 99 TM. N6372193 E435445

**Tabell 16**

Värderingsgrund	Värdering	Kommentar
Dokumentvärde	2	
Kvalitet	1	
Sällsynthet	5	
Representativitet	5	
Pedagogiskt värde	2	
Tillgänglighet	2	
Upplevelsevärde	3	
Speciella förhållanden	Fornlämning, kommunalt utpekad objekt	
<b>Summa</b>	<b>20</b>	

Att verksamheten på platsen varit omfattande tyder lämningarnas storlek på, men trots detta så är de svårtolkade och mycket förfallna.

**Västerån 5, Kvarnlämning**

SWEREF 99 TM. N6371210 E435775

**Tabell 17**

Värderingsgrund	Värdering	Kommentar
Dokumentvärde	4	
Kvalitet	2	
Sällsynthet	3	
Representativitet	3	
Pedagogiskt värde	2	
Tillgänglighet	1	
Upplevelsevärde	3	
Speciella förhållanden	Fornlämning	
<b>Summa</b>	<b>18</b>	

Tydlig kvarngrund, mitt i ån med vatten på båda sidor. Något otydlig och raserad dammvall.

**Västerån 7, Nyholms Metall AB**

SWEREF 99 TM. N6367980 E436038

**Tabell 18**

Värderingsgrund	Värdering	Kommentar
Dokumentvärde	4	
Kvalitet	2	
Sällsynthet	3	
Representativitet	3	
Pedagogiskt värde	1	
Tillgänglighet	2	
Upplevelsevärde	1	
Speciella förhållanden	Industriminne klass II	
<b>Summa</b>	<b>16</b>	

Verksamheten har vid upprepade tillfällen förändrats och byggnaden har också byggts om och till.



**Västerån 10, Åkrokens kraftstation**

SWEREF 99 TM. N6366848 E436620

**Tabell 19**

Värderingsgrund	Värdering	Kommentar
Dokumentvärde	2	
Kvalitet	2	
Sällsynthet	3	
Representativitet	3	
Pedagogiskt värde	1	
Tillgänglighet	2	
Upplevelsevärde	1	
Speciella förhållanden	Industriminne klass II	
<b>Summa</b>	<b>14</b>	

Genomgående låga värden då endast lite finns kvar av den ursprungliga anläggningen. Har en äldre koppling till massafabriken vid Åsafors, objekt Älgabäcken 8.

**Västerån 18, Åby snickerifabrik**

SWEREF 99 TM. N6365140 E436600

**Tabell 20**

Värderingsgrund	Värdering	Kommentar
Dokumentvärde	4	
Kvalitet	2	
Sällsynthet	3	
Representativitet	3	
Pedagogiskt värde	1	
Tillgänglighet	2	
Upplevelsevärde	1	
Speciella förhållanden	Industriminne klass II	
<b>Summa</b>	<b>16</b>	

Anläggningen är svår att överblicka och förstå då flera tillbyggnader gjorts vid olika tidpunkter.

**Västerån 34, Ålaryds kvarn och såg**

SWEREF 99 TM. N6363950 E437250

**Tabell 21**

Värderingsgrund	Värdering	Kommentar
Dokumentvärde	4	
Kvalitet	2	
Sällsynthet	3	
Representativitet	3	
Pedagogiskt värde	2	
Tillgänglighet	3	
Upplevelsevärde	3	
Speciella förhållanden	Industriminne klass I, kommunalt utpekad objekt	
<b>Summa</b>	<b>20</b>	

Anläggningarna har tidigare underhållits men nu tycks de förfalla och är därför återigen i behov av underhåll.

**Västerån 35, Rydfors, småindustriområde**

SWEREF 99 TM. N6363987 E437462

**Tabell 22**

Värderingsgrund	Värdering	Kommentar
Dokumentvärde	2	
Kvalitet	2	
Sällsynthet	3	
Representativitet	3	
Pedagogiskt värde	2	
Tillgänglighet	2	
Upplevelsevärde	3	
Speciella förhållanden	Övrig kulturhistorisk lämning	
<b>Summa</b>	<b>17</b>	

Själva lämningarna efter stamp, kvarn och hammare är otydliga men med en tydlig dammvall och grunder efter hus så skapas ändå en miljö som ger en känsla för platsens användning.

**Västerån 46, Förebergs kvarn**

SWEREF 99 TM. N6362450 E438140

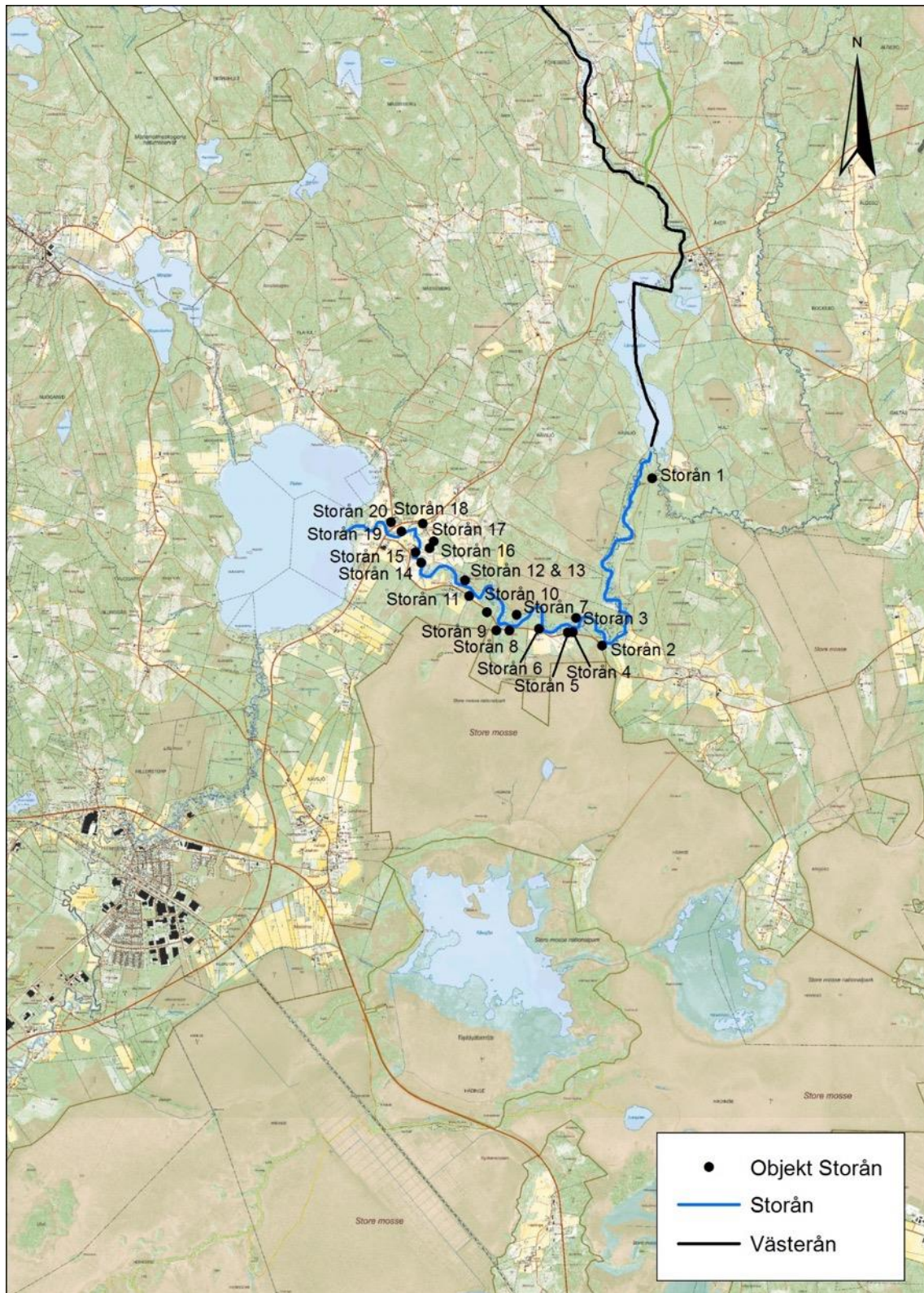
**Tabell 23**

Värderingsgrund	Värdering	Kommentar
Dokumentvärde	2	
Kvalitet	1	
Sällsynthet	3	
Representativitet	3	
Pedagogiskt värde	2	
Tillgänglighet	2	
Upplevelsevärde	1	
Speciella förhållanden	Industriminne klass III	
<b>Summa</b>	<b>14</b>	

Anläggningen får genomgående låga värden då exteriören genomgått förändringar samt att den enligt industriinventeringen tömts på utrustning. Vid denna inventering har varken sågens eller kvarnens interiör besiktigats.

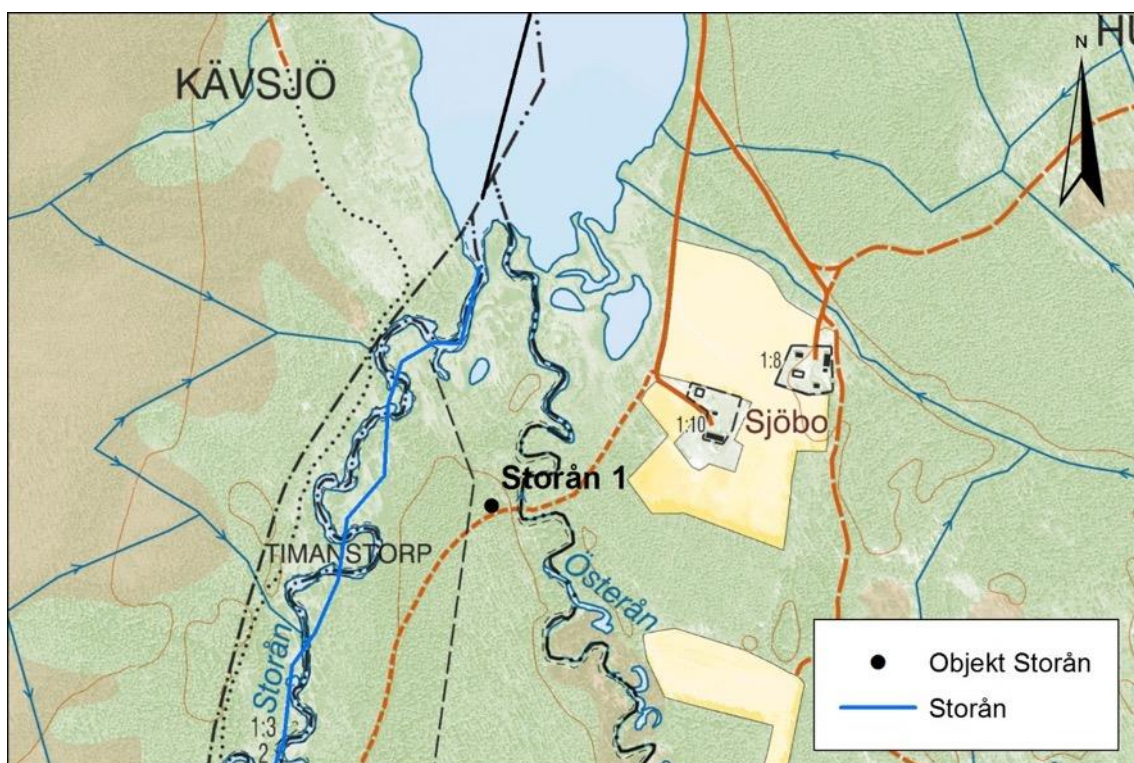


## Storåns objekt och miljöer

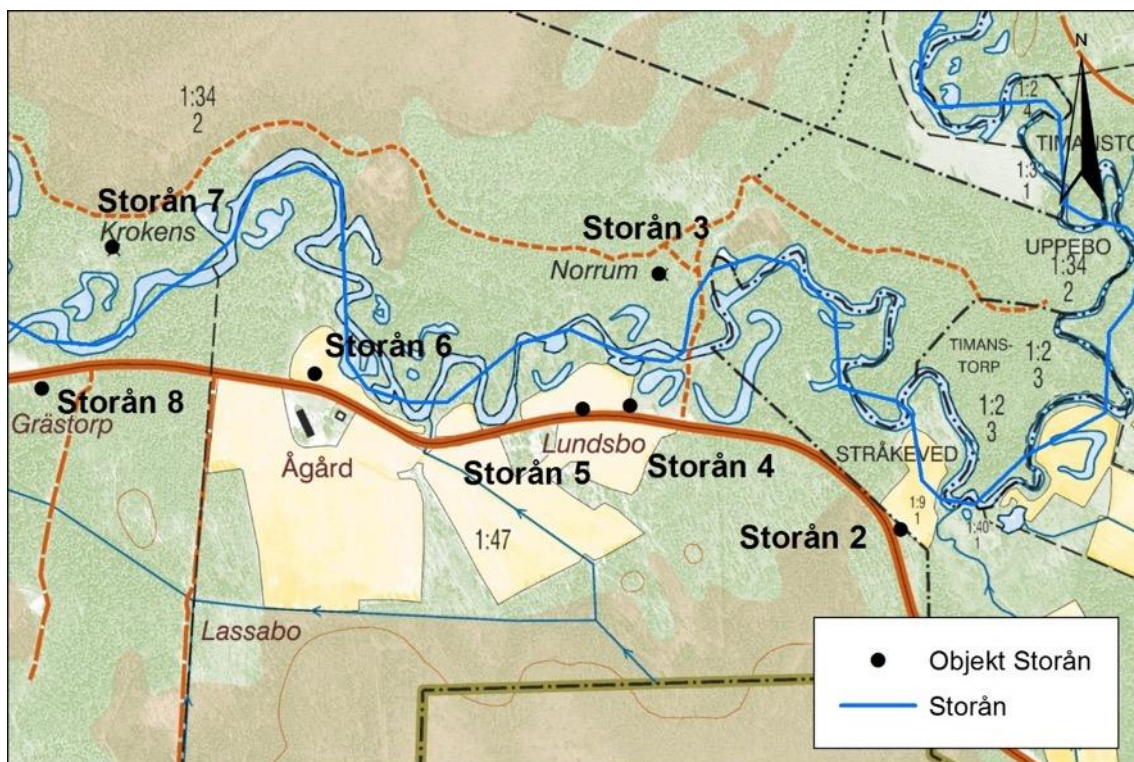


Figur 96. Karta över inventerade objekt längs Storån. Skala 1:75 000.





Figur 97. Karta över Storåns objekt 1. Skala 1:10 000.



Figur 98. Karta över Storåns objekt 1. Skala 2-8:10 000.

### **Storån 1**

**Lägenhetsbebyggelse**, RAÄ Kävsjö 148:1. Uppgift om att backstugan Tokabo eller Tokens ska ha legat på platsen. Inga uppgifter om backstugans ålder eller vilka som bott där har hittats (Emanuelsson m fl 1983, 93).

Antikvarisk bedömning: **Övrig kulturhistorisk lämning**

SWEREF 99 TM: N6357786 E438955

### **Storån 2**

**Lägenhetsbebyggelse**, RAÄ Kävsjö 91:1. Uppgift om att backstugan Lilla Lundsbo ska ha legat på platsen. Enligt hembygdsföreningens skylt på platsen ska backstugan funnits mellan 1810 och 1899.

Antikvarisk bedömning: **Övrig kulturhistorisk lämning**

SWEREF 99 TM: N6355749 E438347

### **Storån 3**

**Vägmärke**, RAÄ Kävsjö 90:1. Vaghållningssten.

Antikvarisk bedömning: **Fornlämning**

SWEREF 99 TM: N6362001 E438379

### **Storån 4**

**Lägenhetsbebyggelse**, RAÄ Kävsjö 89. Uppgift om att backstugan Lundsbo-Åveken ska ha legat på platsen. Enda spåren efter backstugan är nu två flata hållar i marken. Enligt hembygdsföreningens skylt på platsen ska backstugan funnits mellan 1800 och 1839.

Antikvarisk bedömning: **Övrig kulturhistorisk lämning**

SWEREF 99 TM: N6355749 E438347





Figur 99. Skylten som markerar platsen för backstugan Lundsbo-Åveken, Storån 4.

#### **Storån 5**

**Bebyggelselämning**, RAÄ Kävsjö 88:1. Enkammarsstuga, 9x5,5 meter stor med cementgrund. Enligt uppgift ska soldattorpet Lundsbo funnits på platsen mellan 1734 och 1901.

Antikvarisk bedömning: **Övrig kulturhistorisk lämning**  
SWEREF 99 TM: N6355910 E437931

#### **Storån 6**

**Lägenhetsbebyggelse**, RAÄ Kävsjö 164:1. Uppgift om att torpet Lilla Åbo ska ha legat på platsen.

Antikvarisk bedömning: **Övrig kulturhistorisk lämning**  
SWEREF 99 TM: N6355944 E437576

#### **Storån 7**

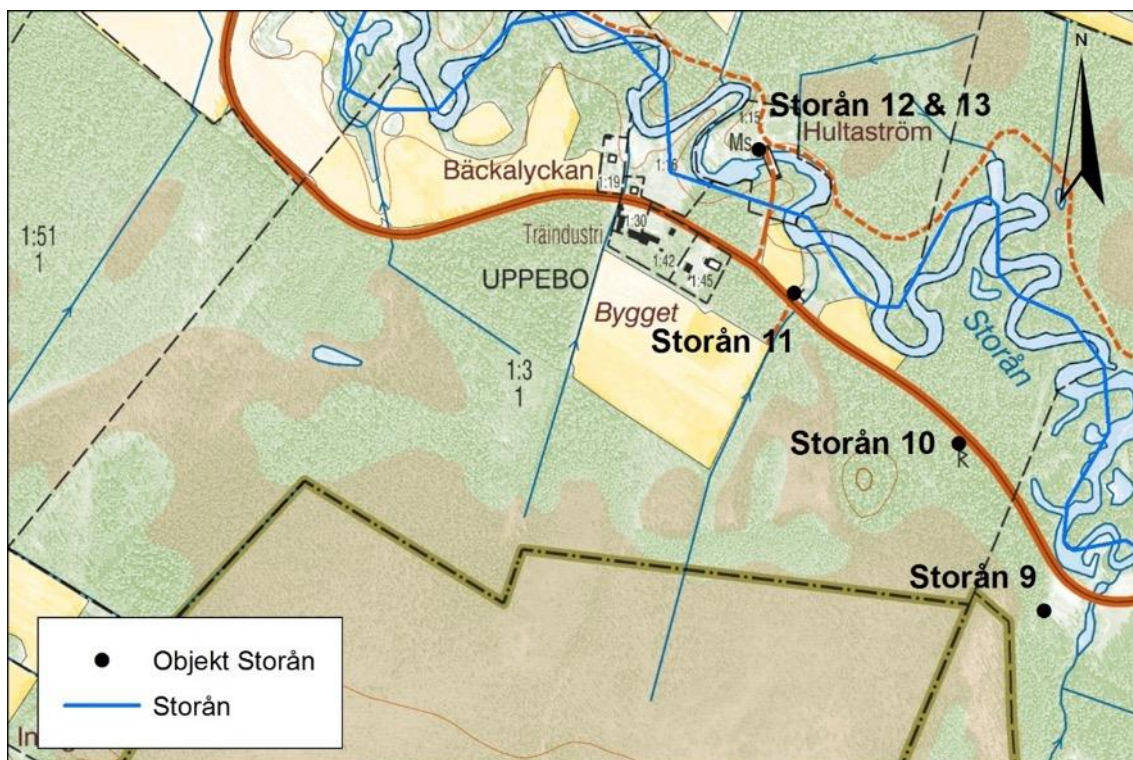
**Lägenhetsbebyggelse**, RAÄ Kävsjö 86:1. Torpet Krokens, nu bestående av en husgrund med spismursröse. I omgivningarna finns även odlingsytor

Antikvarisk bedömning: **Övrig kulturhistorisk lämning**  
SWEREF 99 TM: N6356122 E437305

### Storån 8

**Lägenhetsbebyggelse**, RAÄ Kävsjö 163:1. Uppgift om att torpet Tallmo ska ha legat på platsen.

Antikvarisk bedömning: **Övrig kulturhistorisk lämning**  
 SWEREF 99 TM: N6355940 E437207



Figur 100. Karta över Storåns objekt 9-13. Skala 1:10 000.

### Storån 9

**Lägenhetsbebyggelse**, RAÄ Kävsjö 162:1. Uppgift om att torpet Rockebäck ska ha legat på platsen.

Antikvarisk bedömning: **Övrig kulturhistorisk lämning**  
 SWEREF 99 TM: N6355935 E437051

### Storån 10

**Vägmärke**, RAÄ Kävsjö 28:1. Fundament till milstolpe av kallmurade stenar. Fundamentet är kvadratisk, 1,35 meter i sida och ca 0,7 meter högt.

Antikvarisk bedömning: **Fornlämning**  
 SWEREF 99 TM: N6356159 E436940



### Storån 11

**Lägenhetsbebyggelse**, RAÄ Kävsjö 118:1. Torpet Bygget, nu bestående av en husgrund med spismursröse.

Antikvarisk bedömning: **Övrig kulturhistorisk lämning**  
SWEREF 99 TM: N6356357 E436725



Figur 101. Resterna efter torpet Bygget.

### Storån 12

**Hultaström kvarn**. Kvarnlämning inom ett område av ca 55x10-25 meter (öst-västligt) bestående av kvarngrund och dammvall. Fördämningsmurarna är 10 respektive 35 meter långa, belägna öster om kvarngrunden. Den längre norra är av kallmurad, huggen sten, se figur 107, och den kortare södra av betong. Väster om dammvallen finns kallmurad ränna ca 15 meter lång och 0,7-2,5 meter hög. Själva dammvallen är ca 11 meter lång och kombinerad med bilväg. Kvarngrunden ligger norr om ån och är 12x 8-15 meter stor (öst-västlig) och kallmurad av natursten.

Den äldsta kvarnen på platsen byggdes 1856 och den har även innehållit en såg. Kvarnverksamheten upphörde 1966 (Isaksson 2000, 80-85). Nu används anläggningen som kraftstation och en ny överbyggnad finns på den äldre kvarngrunden.

Antikvarisk bedömning: **Övrig kulturhistorisk lämning**  
Bedöms utgöra **ett definitivt** vandringshinder



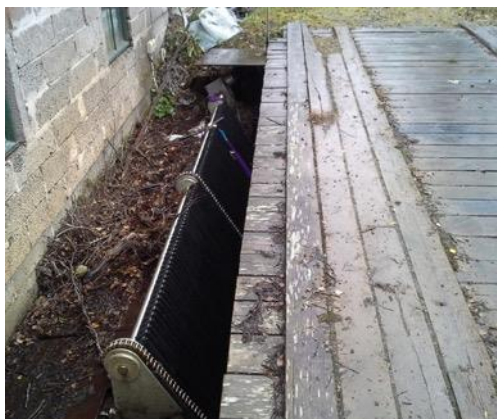
SWEREF 99 TM: N6356534 E436688



Figur 102. Hultaströms kvarn. Här syns tydligt hur den nya kraftstationen vilar på kvarnens gamla grund.



Figur 103. Hultaströms kvarn, Storån 12, i en Laga skifteskarta från 1871. Akt 06-KÄV-45.



Figur 104-106. Yngre och äldre teknik vid Hultaströms kvarn.





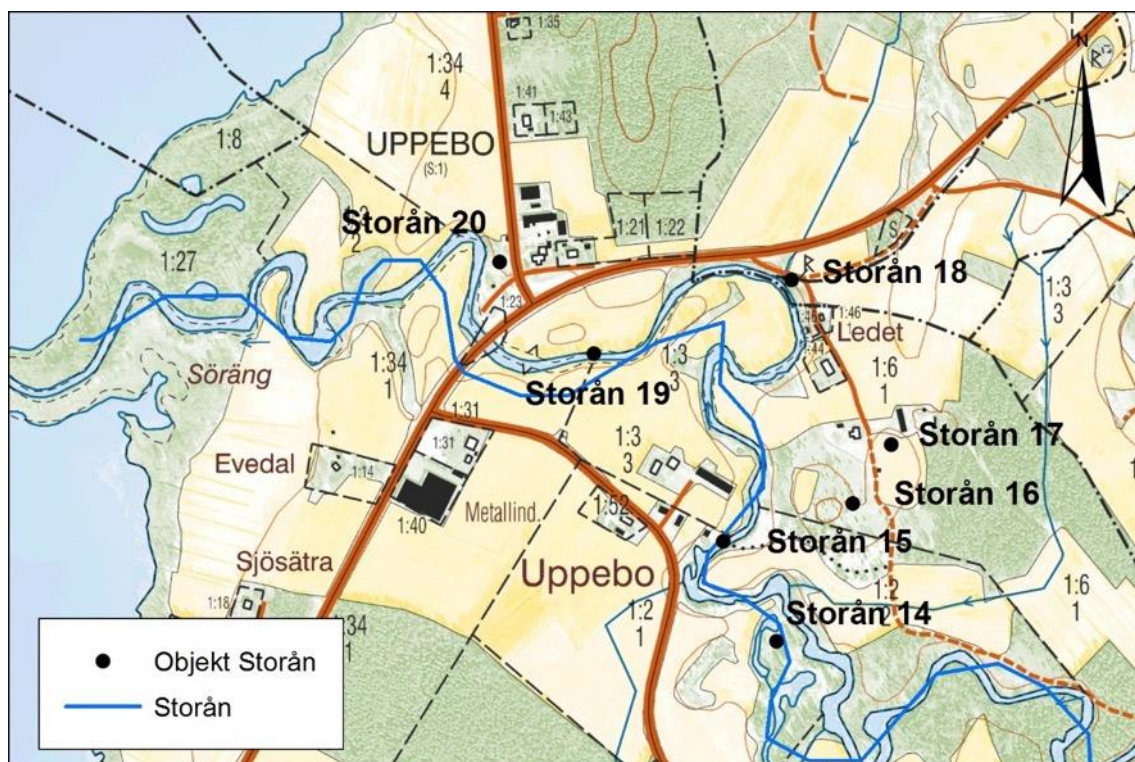
Figur 107. Den norra fördämningsvallen uppströms Hultaströms kvarn.

### **Storån 13**

**Ristning**, RAÄ Kävsjö 38:1. I en sandstenshäll har årtal, namn och initialer ristats in. Årtalen sträcker sig mellan 1892 och 1937. Hällen används som trappsten till kvarnen i Hultaström, se Storån 12.

Antikvarisk bedömning: **Övrig kulturhistorisk lämning**  
SWEREF 99 TM: N6356549 E436673





Figur 108. Karta över Storåns objekt 14-20. Skala 1:10 000.

#### Storån 14

**Husgrund**, historisk tid, RAÄ Kävsjö 199:1. Grund efter kolarkoja (?). Grunden är rund, 4,5 m diameter och 0,5-0,8 meter hög bestående av en jordvall, ca 0,7-1,3 meter bred. I mitten finns en fördjupning, antydning till kvadratisk bottenplan, ca 1,5 meter i sida. Lämningen påträffades i samband med en arkeologisk utredning (Engman 2004: 30).

Antikvarisk bedömning: **Övrig kulturhistorisk lämning**

SWEREF 99 TM: N6356753 E436143

#### Storån 15

**Bro**, RAÄ Kävsjö 202. Endast brofästen bevarade. Bron har identifierats utifrån en äldre karta. På båda sidor av ån finns lämningar av olika karaktär. På den norra sidan finns en timrad konstruktion. Den är ca tre meter bred och sticker upp ca 0,2-0,3 meter över vattennivån. Fyra lager stockar kunde ses vid inventeringstillfället. Stockarna som sågs var ca 0,2-0,3 meter i diameter. I den södra åkanten syns inget timmer men där observerades istället ett område med sten och över dessa, en betongkonstruktion. Stensamlingen och betongbalkarna och blocken behöver inte varit i bruk samtidigt med varandra eller med timmerkonstruktionen på motsatt kant.

Belagd i karta från 1801 och 1871, Akt E69-15:1 respektive Akt 06-KÄV-45.

Antikvarisk bedömning: **Övrig kulturhistorisk lämning**

SWEREF 99 TM: N6356941 E436241



Figur 109 & 110. Brofästet samt betongkonstruktionen.



Figur 111 & 112. Bron avbildad i två kartor med 70 års mellanrum.

### Storån 16

**Kemisk industri, RAÄ Kävsjö 42:1-3.** I östsluttningen av en höjd ligger:

- 1) en 27 meter lång tjärdal
- 2) en 6x5 meter stor tjärbränna

3) en 14 meter lång tjärdal

I området finns ytterligare otydliga rännor som inte har klassificerats.

Antikvarisk bedömning: **Övrig kulturhistorisk lämning**

SWEREF 99 TM: N6356941 E436241

#### **Storån 17**

**Fyndplats**, RAÄ Kävsjö 81:1. Fyndplats för flinta. Flintbiten påträffades i åkermark.

Antikvarisk bedömning: **Övrig kulturhistorisk lämning**

SWEREF 99 TM: N6357014 E436295

#### **Storån 18**

1) **Vägmärke**, RAÄ Kävsjö 1:1. Milstolpe av järn i postament.

2) **Vägmärke**, RAÄ Kävsjö 1:2. Vaghållningssten.

Antikvarisk bedömning: **Fornlämning**

SWEREF 99 TM: N6357230 E436162



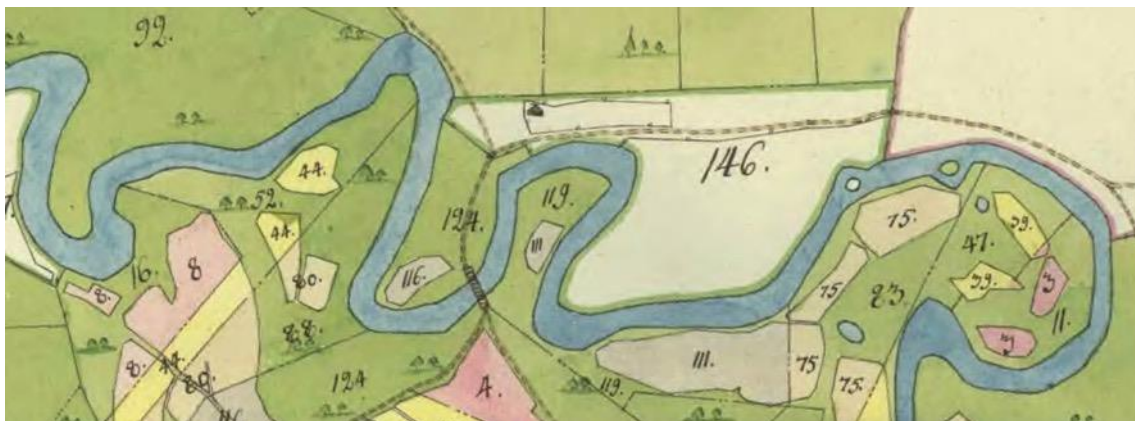


Figur 113. Milstolpen RAÄ Kävsjö 1:1.

### **Storån 19**

**Bro**, RAÄ Kävsjö 203. Uppgift om äldre bro. På platsen kunde inga spår efter bron ses. Belagd i två kartor från 1801, Akt E69-15:1 samt 06-KÄV-11.

Antikvarisk bedömning: **Uppgift om**  
SWEREF 99 TM: N6357578 E435785



Figur 114. E69-15:1.

### Storån 20

**Lägenhetsbebyggelse**, RAÄ Kävsjö 173:1. Enligt uppgift låg ett soldattorp, nr 115 Uppebo, på platsen. Platsen är skyltad av Kävsjö hembygdsförening som med namn och nummer 135. Strax väster om utpekad plats finns en jordkällare.

Antikvarisk bedömning: **Övrig kulturhistorisk lämning**  
SWEREF 99 TM: N6357257 E435774

## Utvärdering och karaktärisering Storån enligt system Kultur Aqua

Lämningskategorier, ej tidigare registrerade och de objekt som utvärderas.

Tabell 24

Storån nr	Objekt	RAÄ nr	Nytt till RAÄ	Antikvarisk bedömning	Industrimiljö	Skick	Utvärdering Kultur Aqua
12	Kvarn					C	X
15	Bro	Kävsjö 202	X	Övrig kulturhistorisk lämning			X
19	Bro		X	Uppgift om			
<b>Totalt</b>	3	1	<b>2</b>				<b>2</b>

**Objektens karaktär anges i tabell 1, se kolumn Skick**

- A Ruin**, avser objekt/miljöer med lämningar **utan** kvarvarande överbyggnader i trä eller andra material.
- B** Objekt eller miljö **med** någon form av **överbyggnad kvar** i trä eller annat material. Gäller även om objektet är en bro som används eller är bevarad.
- C** Anvisar en miljö där **både** ruiner **och** byggnader finns blandade.

- 1) Kulturhistoriskt värdefull miljö  
 2) Kulturhistoriskt värdefull lämning  
 3) Lämning med måttligt kulturhistoriskt värde



**Storån 12, Kvarn**

SWEREF 99 TM. N636534 E436688

**Tabell 25**

Värderingsgrund	Värdering	Kommentar
Kvalitet	2	
Representativitet	3	
Tillgänglighet	2	
Speciella förhållanden	Kartbelägg från 1801	
<b>Summa</b>	<b>17</b>	

Trots ombyggnation och förändrad verksamhet från kvarn till kraftverk finns ändå grundstrukturer med damm, vall, grunder samt det strömmande vattnet som ändå ger en ganska god bild av hur kvarnmiljön en gång var.

**Storån 15, Bro**

SWEREF 99 TM. N6356941 E436241

**Tabell 26**

Värderingsgrund	Värdering	Kommentar
Dokumentvärde	4	
Kvalitet	2	
Sällsynthet	3	
Representativitet	1	
Pedagogiskt värde	1	
Tillgänglighet	1	
Upplevelsevärde	1	
Speciella förhållanden	Övrig kulturhistorisk lämning	
<b>Summa</b>	<b>13</b>	

Utvärderingen gäller endast timmerkonstruktionen på platsen som bedöms vara resterna av bronns äldsta skede. Trots att endast en mindre del finns bevarad ges den relativt höga värden angående dokumentvärde och kvalitet då den dels är den enda påträffade bron byggd av trä och dels bevarats under en lång tid. Den kan dock inte anses unik vilket drar ner värdet gällande sällsynthet och representativitet.

## Utvärdering av miljöer och objekt samt karaktärisering av vattendrag

Under denna rubrik kommer de tre åarna behandlas var och en för sig. För även om de på ett sätt är delar av ett och samma vattendrag har de olika delarna något varierande förutsättningar och karaktär. Under rubrikerna med Kulturhistoriskt värdefulla miljöer, Kulturhistoriskt värdefulla lämningar och Lämning med måttligt kulturhistoriskt värde finns endast de lämningar som utvärderats enligt system Kultur Aqua.

### Älgabäcken

Lite grovt kan man dela in Älgabäcken i tre delar, först från källan i Gärdessjön och fram till Kolasjön och därefter från dammvallen i Åsafors och ner till Hultafors kvarn och slutligen den sista delen till platsen där Älgabäcken går upp i Västerån.

Mellan Gärdessjön och Kolasjön rinner ån är fallhöjden inte så stor och dessutom rinner ån till stora delar genom sjöar. Sammantaget finns inte goda förutsättningar för att utnyttja vattenkraft på så många ställen. Trots förutsättningarna har man utnyttjat vattnets fallhöjd på tre ställen, objekt 1, 4 och 5. Men från Åsafors och nedströms är situationen en annan. Först är det själva Åsaforsområdet med två kvarnar och senare stångjärnsmedja och massafabrik samt endast ytterligare något nedströms Hultafors kvarn. Efter denna geografiska förtätning av verksamheter kommer det sista avsnittet där samtliga vattenkraftutnyttjande verksamheter består av snickerier. Även om lämningarna till synes grupperar sig något rent geografiskt så kan de ändå inte anses bilda några system och därför bedöms Älgabäcken tillhöra **typvattendrag II**, det vill säga **vattendrag med ensamliggande lämningar**.

#### **KULTURHISTORISKT VÄRDEFULLA MILJÖER (GRUPP 1)**

Älgabäcken 13. Bergfors snickerifabrik

#### **KULTURHISTORISKT VÄRDEFULLA LÄMNINGAR (GRUPP 2)**

Älgabäcken 4. Småindustriområde

Älgabäcken 6. Småindustriområde

Älgabäcken 10. Hultafors vattenkraftverk

Älgabäcken 14. Ängsfors snickerifabrik

Älgabäcken 15. Kyllefors snickerifabrik

#### **LÄMNING MED MÅTTLIGT KULTURHISTORISKT VÄRDE (GRUPP 3)**

Älgabäcken 1. Småindustriområde

Älgabäcken 5. Dammvall

Älgabäcken 8. Massafabrik

Älgabäcken 11. Dammar

Älgabäcken 12. Bro

## Västerån

Västerån är den av de tre åarna som innehåller både flest lämningar och även flest kategorier av lämningar. Totalt sett så finns 64 objekt eller miljöer kända i åns närområde men i direkt anslutning ligger endast tio av dem. Fem av dessa utgörs av kvarnar eller sågar i varierande skick. I något fall finns inga synliga spår kvar, utan posten består endast av uppgifter om att en kvarn funnits på platsen men annars finns allt från endast grunder till stående byggnader representerad i materialet. Utöver dessa kvarnar och sågar finns även resterna efter en masugn, en metallindustri, två snickerier samt en kraftstation. Utifrån lämningsskildern bedöms Västerån tillhöra **typvattendrag II**, det vill säga **vattendrag med ensamliggande lämningar**.

### **KULTURHISTORISKT VÄRDEFULLA MILJÖER (GRUPP 1)**

Västerån 34. Ålaryd

### **KULTURHISTORISKT VÄRDEFULLA LÄMNINGAR (GRUPP 2)**

Västerån 4. Lomsjö masugn

Västerån 5. Kvarnlämning

Västerån 7. Nyholms metall AB

Västerån 10. Åkrokens kraftstation

Västerån 18. Åby snickerifabrik

### **LÄMNING MED MÅTTLIGT KULTURHISTORISKT VÄRDE (GRUPP 3)**

Västerån 1. Dammvall

Västerån 35. Rydfors

Västerån 46. Förebergs kvarn

## Storån

Namnet till trots så framstår ån som det avsnitt som erbjuder minst möjligheter att utnyttja vattenkraft. Ån är till största delen lugnt flytande och meandrande vilket resulterat i att endast en plats utnyttjats för vattenkraft. Utifrån den kända lämningsskildern med endast lämningar av **måttligt kulturhistoriskt värde** (grupp 3) i vattendraget bedöms Storån tillhöra **typvattendrag II**, det vill säga **vattendrag med ensamliggande lämningar**.

### **LÄMNING MED MÅTTLIGT KULTURHISTORISKT VÄRDE (GRUPP 3)**

Storån 12. Hultaström kvarn

Storån 15. Bro



## Referenser

- Agertz, J. 2008. *Om ortnamn i Jönköpings län*. Småländska kulturbilder 2008. Värnamo.
- Ahlbäck, A & Albertsson, R. 2006. *Flottning och flottleder i södra Sverige*. Jönköping.
- Ameziane, J.; Borg, J.; Gustavsson, A.; Kraft, A.; Røjder, I.; och Sandin, M. 2010. *Gudrun och Per - en stormig historia. Efterundersökning och återställning av stormskadade gravar och gravfält i Jönköpings län, etapp 5-7*. Jönköpings läns museum. Arkeologisk rapport 2010:09.
- Berhardsson m fl. 1985. *Stengårdshults socken förr och nu. En hembygdsbok utgiven av Stengårdshults hembygdsförening*.
- Berglund, E. Lagerås P & Regnell J. 2002. Odlingslandskapets historia i Sydsverige – en pollenanalytisk syntes. *Markens minnen. Landskap och odlingshistoria på småländska höglandet under 6000 år*. Red Berglund E & Börjesson K. Stockholm. S 153-174.
- Carlsson, S. 1972. *Bak' huggen knut och torvat tak*. Skillingaryd.
- Dedering, C. 2001. *Kulturbistoria ur dimman – Emåns avrinningsområde*. Länsstyrelsen i Kalmar län och Länsstyrelsen i Jönköpings län.
- Dicksson, I & Spade, B. 2016. *Dammägarens handbok*.
- Emanuelsson, G m fl. 1983. *Känsjö boken 1. Nutid lära av forntid för framtid*. Hillerstorp.
- Engman, F 2004. *Tvärs genom utmarkerna Naturgas Mellansverige. Särskild arkeologisk utredning, etapp 1. Från Segerstad i Gislaveds kommun till Torsvik i Jönköpings kommun. Gislaveds, Gnosjö, Jönköpings, Vaggeryds och Värnamo kommuner. Jönköpings län*. Jönköpings läns museum. Arkeologisk rapport 2004:30.
- Häggström L. 2007. Den folkvandringstida "krisen" i ett lokalt perspektiv. *Öggestorp & Rogberga. Vägar till småländsk förhistoria*. Red Häggström, L. Jönköping. S 183-200.
- Isaksson, S. 2000. Hultaström – Uppebo kvarn, *Axplock från hembygden 2000*. S 80-86. Hestra.
- Jönköpings läns museum. 1981. *Kulturbistorisk utredning och bevarandeförslag för Gislaveds kommun*.
- Jönköpings läns museum 1989:1. *Översiktlig kulturbistorisk utredning och bevarandeförslag för Gnosjö kommun*. Rapport Nr 5.
- Jönköpings läns museum 1989:2. *Kulturbistorisk utredning Vaggeryds kommun*. Rapport Nr 29.

Kraft, A. 2011. *Kunskapsöversikt för kulturmiljö och vattenförvaltning. Emåns avrinningsområde. Delrapport inom Kulturmiljö och vattenförvaltning – planeringsunderlag för Södra Östersjöns vattendistrikt*. Arbetsmaterial 2011. Vattenmyndigheten Södra Östersjön och Länsstyrelserna.

Larsson, L-O. 1987. Från den historiska tidens gryning till 1680-talet. *Jönköpings läns historia. Småländska kulturbilder 1986-87*. Meddelande från Jönköpings läns hembygdsförbund och stiftelsen Jönköpings läns museum LVIII. S 93-197. Jönköping.

Länsstyrelserna 2009. *Kulturaqua. System för Kulturarvsbedömning av sjöar och vattendrag*. Länsstyrelserna meddelande 2009:46.

Länsstyrelsen i Jönköpings län. 1998. *Kulturbistoriska industrimiljöer i Jönköpings län*. Meddelande 1998:36.

Länsstyrelsen i Jönköpings län. 2014. *Minnen vid vatten – Inventeringar av kulturmiljöer längs vattendrag inom projekt Kultur Aqua år 2011 – Bruzån, Gnyltån och Sällevadsån med biflöden*. Länsstyrelsen meddelande 2014:13.

Löthman, L. 1988. Förhistoriska lämningar. *Bebyggelse och kulturlandskap. Regionalt kulturminnesvårdprogram för Jönköpings län, del 1. Småländska kulturbilder 1988*. Meddelande från Jönköpings läns hembygdsförbund och stiftelsen Jönköpings läns museum LIX. S 14-36. Jönköping.

Nordström, M. 1997. Gravar? Det ser ju ut som ett... golv. Om några förhistoriska gravar vid Lagan i Åkers socken. *Det nära förflutna – om arkeologi i Jönköpings län. Småländska kulturbilder 1987*. Meddelande från Jönköpings läns hembygdsförbund och stiftelsen Jönköpings läns museum LXVII. S 20-35. Jönköping.

Nordström, M. 2002. *Gravar längs Lagan. Tre platser med brandgravar från senneolitikum till mellersta järnålder undersökta 1992-93 Fornlämning 101, 105 och 237 i Åkers socken, Vaggeryds kommun, Jönköpings län*. Jönköpings läns museum. Arkeologisk rapport 2002:50.

Persson, C. 1997. Mesolitikum i Jönköpings län. *Det nära förflutna – om arkeologi i Jönköpings län. Småländska kulturbilder 1987*. Meddelande från Jönköpings läns hembygdsförbund och stiftelsen Jönköpings läns museum LXVII. S 8-19. Jönköping.

Persson, C. 2012. *Den hemliga sjön – en resa till det småländska inlandet för 9 000 år sedan*. GOTARC Series B, No 58. Gothenburg Archaeological Theses. Göteborg.

Riksantikvarieämbetet. *Lista över lämningstyper och rekommenderad antikvarisk bedömning*. Version 4.1. 2014-06-26.

Skillingaryds fotoklubb. 1988. *Skillingarydsbygden i bild VII*. Skillingaryd.

Winning, J. 1940. *Svenska kvarnar*. Stockholm.

VISS (Vatteninformationssystem Sverige) <http://viss.lansstyrelsen.se/>

Vägverket. 1998. *Milstenar milstolpar gränstolpar minnesstenar och äldre vägvisare i Jönköpings län kartor och beskrivningar.*

Åsenhöga hembygdsförening 1980. *Åsenhöga från forntid till nutid.* Del 1. Gislaved.

*Översiktlig kulturhistoriskutredning och bevarandeförslag för Gnosjö kommun.* 1989. Jönköpings läns museum. Rapport nr 5. Jönköping.



## Kartor

### Lantmäterimyndigheternas arkiv

Akt 06-BON-23. Laga skifte. 1839.

Akt 06-KÄV-11. Storskifte. 1801.

Akt 06-KÄV-45. Laga skifte. 1871.

Akt 06-STH-31. Laga skifte. 1863.

Akt 06-ÅSE-34. Laga skifte. 1842.

Akt 06-ÅSE-46. Laga skifte. 1854.

Akt 06-ÅKE-70. Laga skifte. 1846.

Akt 06-ÅKE-76. Laga skifte. 1847.

Akt 06-ÅKE-79. Laga skifte. 1849.

Akt 06-ÅKE-80. Laga skifte. 1849.

Akt 06-ÅKE-137. Inägocharta. Upprättad av Yngve Ostwald. 1908.

### Lantmäteristyrelsens arkiv

Akt E69-15:1. Uppebo nr 1. Delning av inägor. Upprättad av Jonathan Montelin 1801.