

FÖRVETET

EN TIDNING FÖR DIG INOM JORDBRUK OCH LANDSBYGD | LÄNSSTYRELSEN I JÖNKÖPINGS LÄN | NR 2 2019

Linneryd

- småländsk kulturhistoria i miniatyr

Medeltida tempel av trä – ett sällsynt kulturarv

Sjosediment på åkermark - fungerar det?

Uppskattad kurs i lieslåtter

Jordbruksmarkens framtid



FÖRVETET

Länsstyrelsen i Jönköpings län
Telefon 010-223 60 00
E-post jonkoping@lansstyrelsen.se
Webb www.lansstyrelsen.se/jonkoping

KONTAKT

Lars Sandberg, Avdelningschef
Landsbygdsavdelningen,
Länsstyrelsen i Jönköpings län
E-post lars.sandberg@lansstyrelsen.se

UTGIVNINGSPLAN 2019

8 mars, 10 maj, 27 september,
6 december

PRENUMERATION

Önskar du prenumerera på Förvetet
kontakta Länsstyrelsens växel.
Prenumerationen är kostnadsfri.
Telefon 010-223 60 00
E-post jonkoping@lansstyrelsen.se

GRAFISK FORM

Pär Axenfjord

FOTO

Framsidesbild Länsstyrelsen
i Jönköpings län, Jonatan Nilsson

UPPLAGA

5200 exemplar

TRYCK

Lenanders Grafiska AB, Kalmar 2019



Länsstyrelsen
i Jönköpings län



Förvetet delfinansieras
av EU-medel



Europeiska jordbruksfonden för
landsbygdsutveckling: Europa
investerar i landsbygdsområden

Plast – ett fördärv i vår natur

Varje år produceras runt 300 miljoner ton plast i världen. 8 miljoner ton av dessa hamnar i våra hav och skadar djur och ekosystemen. Av all plast som produceras är cirka 40 procent engångsförpackningar och det är också dessa engångsförpackningar som är det vanligaste skräpet i haven.

Sverige ligger långt fram när det gäller återvinning av plast. Men det finns fortfarande mer vi kan göra som till exempel hjälpas åt att så inte plast och annat skräp hamnar i naturen. Att plocka med sig sitt skräp hem när vi varit ute och grillat eller tagit en fika i naturen känns ju bara helt självklart. Men du kan också bidra på andra sätt genom att undvika onödiga plastförpackningar, minska på engångsartiklar och istället använda andra material. Välj tygkasse eller miljökasse i stället för plastkasse när du är och handlar. Och välj en produkt med så lite onödig förpackning som möjligt.

Fundera också, kanske både en och två gånger, om du verkligen måste köpa den där varan du har framför dig. För vår konsumtion och miljöpåverkan hänger tyvärr i allra högsta grad samman.

Det krävs inte så stora insatser av oss för att göra skillnad. Utan tänk efter, minimera, återanvänd och återvinn. För friska hav är en livsviktig fråga för planeten och mänskligheten.



Maria Åkesson
Enhetschef, enheten för jordbruksstöd,
Landsbygdsavdelningen

DETTA NUMRETS FÖRFATTARE

Vill du komma i
kontakt med någon
artikelförfattare?

Vi nås via telefon 010-223 60 00
e-post fornamn.efternamn@lansstyrelsen.se



Anne-Catrin
Almér



Erik Blomqvist



Anna Engstedt



Anna Eriksson



Sandra Glavas



Jenny Knutsson



Helena Liljegen



Måns Lindell



Maria Linderkull



Susanne Odelrot



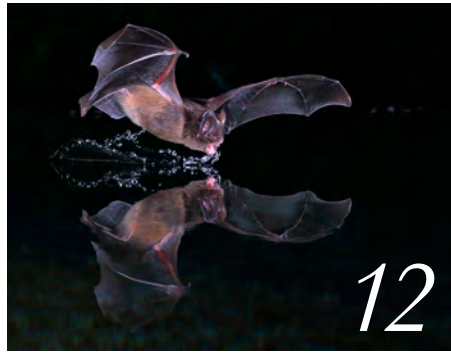
Maria Palm
Gustafsson



Johanna Petersson



Maria Tarlowska



Innehåll nr 2 2019

- 4 Linneryd - småländsk kulturhistoria i miniatyr**
På Linneryds gård blomstrar svensk historia. Såväl byggnader som skog och åkermark vårdas med omsorg för att bevara det gamla.
- 8 Medeltida tempel av trä – ett sällsynt kulturarv**
Följ med till Vireda kyrka, en av länets bäst bevarade träkyrka från medeltiden.
- 11 Vattenläget**
Efter nästan ett år med låga vattennivåer kunde vi under februari månad "glädjas åt att nu fyller det på". Men nu då?
- 12 Bygdeträffar om barbastell och dess möjligheter**
En kväll i slutet av mars var det fullt hus i missionshuset i Råhult. Det pratades mycket om fladdermusen barbastell och framför allt om de möjligheter den ger.
- 14 Uppskattad kurs i lieslätter**
Att slå marker med lie är en arbetskrävande konst som få behärskar. Men intresset för hantverket ökar.
- 16 Jordbruksmarkens framtid**
Hur värderar vi vår jordbruksmark? Idag? I framtiden? Hur ser historiken ut kring skapandet av jordbruksmark?
- 18 Har du sökt någon av de tre djurvälferdsersättningarna 2019?**
Ett axplock av den dokumentation som du som lantbrukare ska ha tillgänglig vid en kontroll!
- 20 Gå på kurs och låt dig inspireras**
Med finansiering från landsbygdsprogrammet jobbar Länsstyrelsen med rådgivningsverksamhet och kompetensutveckling för lantbrukare.
- 22 Askåterföring ökar tillväxt och motverkar försurning**
Långvarig påverkan av surt nedfall är den största orsaken till vårt läns försurning. Återföring av aska till skogsmarken är en allt mer betydelsefull åtgärd.
- 23 Sjösediment på åkermark - fungerar det?**
Det är känt att det växer bättre när man göder en åker. Kan näringsrika sediment bli attraktiva som gödningsmedel?
- 24 Insatser för att öka sysselsättningen på landsbygden**
Attraktivare livsmiljö på landsbygden genom nya arbetstillfällen, bättre arbetsmiljö och hållbar tillväxt.
- 25 Ängs- och betesmarksinventering**
Under fältsäsongen 2019 genomför personal från Länsstyrelsen ängs- och betesmarksinventeringar.
- 26 181 miljoner fördelade i bredbandsstöd**
Regeringens satsning på bredbandsutbyggnad inom Landsbygdsprogrammet.
- 27 Insatser för miljön börjar genom mer kunskap**
Det låter kanske som en klyscha. Men alla kan faktiskt göra något för miljön.
- 28 Ändringar i livsmedelslagen kan innebära onödiga avgifter**
Du som startar eller ändrar bolagsform eller tar över en livsmedelsverksamhet kan få betala en sanktionsavgift.
- 29 Behöver du göra ändringar i SAM-ansökan?**
Du kan ändra din SAM-ansökan efter att du skickat in den. Vissa ändringar måste du dock göra senast den 15 juni.
- 30 Smått och gott från länet**
- 31 Recept - Sparrispizza**

Linneryd - småländsk kulturhistoria i miniatyr

På Linneryds gård blomstrar svensk historia. Såväl byggnader som skog och åkermark vårdas med omsorg för att bevara det gamla. Linneryd har blivit en skatt för både de som söker sina rötter och för ovanliga växt- och djurarter.

Text Susanne Odelrot | Foto Jonatan Nilsson och Eva Wallander

Jag kliver ur bilen och möts av en behaglig doft av gödsel. Tystnaden och stillheten är påtaglig. Den bryts bara av ljudet från vattendroppar som landar i en pöl av smältvatten. Jag blir uttittad av en flock får samtidigt som jag ser en man komma gående med rejäla kliv över gårdsplanen. Det är Roland Svensson. Han äger Linneryds gård tillsammans med sin son. Vi har bestämt träff för att få en guidad tur av ägorna.

Linneryds gård ligger strax utanför Hok, längs vägen mot Malm-bäck i Småland.

Tack vare Rolands ihärdiga arbete har Linneryds gård vunnit Nässjö kommuns byggnadsvårdspris 2009 med motiveringen:

”För restaurering av äldre bebyggelse och återskapandet av betesmarker och ängslador som ger oss en unik bild av det gamla småländska kulturlandskapet.”

Priset säger en del om Roland. När han ger sig in i ett projekt gör han det helhjärtat och till 110%. Han är inte rädd för hårt arbete och det har gett resultat, inte bara på gården. Eller vad sägs om en 29:e plats i Vasaloppet eller svensk och nordisk mästare i draghundskörning. Det är en sport där en förare åker skidor efter en eller flera hundar.

BETALD TRÄNING

Det var skidåkningen som ledde Roland in på tankarna om att jobba med skog och lantbruk.

- Då får man ju träning samtidigt som man jobbar och får betalt, säger Roland.

Att det skulle bli just Linneryds gård är inte så konstigt eftersom att han har kopplingar till Stensjökvarn som ligger i närheten av Linneryd. Hans mor är uppvuxen på Stensjökvarn gård. Roland rör sig ofta i området och en dag när han jagade i Långserums jaktlag fick han reda på att Linneryds gård skulle ut på auktion. Det skulle vara någonting för dig, menade en av jaktkompisarna.

Roland besökte auktionen och ropade in gården 1984. Han blev

ägare till en igenvuxen gård och en bit småländsk kulturhistoria.

TVILLINGSTUGAN SOM BLEV MUSEUM

Nu är Roland ivrig att komma iväg och visa vad han har åstadkommit.

- Vi börjar väl här, säger han och öppnar den gröna trägrinden som leder in i Tvillingstugans trädgård.

Jag följer efter. Framför mig ser jag en veranda smyckad med snickarglädje. Vi kliver in genom pardörren som är målad i gyllene guldockra. Tända stearinljus sprider ett varmt och välkomnande ljussken i de små rummen.

Roland har inrett alla rum med tavlor, möbler, lampor och pryglar som speglar olika tidsperioder från Tvillingstugans historia. Väggarna pryds av schablontryckta tapeter. En del är ända från 1800-talets första hälft.

Jag känner mig som en jätte när jag går genom smala dörröppningar och upp i den smala trappen till övervåningen. Jag lägger märke till en landskapsmålning som pryder väggen i hallen. I landskapet står en enormt stor man.





- Det här är Torpa Here, säger Roland och pekar mot väggmålningen. Han var en av Smålands och Sveriges starkaste män. Torpa Here föddes 1791 och blev 2,2 m lång och vägde cirka 180 kg, berättar Roland.

Innan vi kliver ut genom ytterdörren och tillbaka till 2000-talet ser jag mig omkring. Jag fastnar vid en annorlunda tavla. Vad är det där? Någon med stadig hand har använt överblivna ransoneringskuponger från andra världskriget och bildat ett mönster i bleka dova toner.

HÅRT ARBETE SOM GETT RESULTAT

Nu är jag nyfiken på att ge mig ut i landskapet. Jag vill se hur Roland har förvandlat denna igenvuxna plats till det gamla odlingslandskap som det än gång var.

Vi beger oss rakt ut i ett stenigt naturbetesområde. Jag försöker hålla jämna steg med Roland som med vana steg tar sig fram mellan tuvor och hala stenar. Han visar

mig platsen där hans kor brukar beta. Även var det ligger en gammal mosse som var helt igenvuxen när han flyttade hit som han nu har röjt och dikat ut. Idag är det en öppen mosse utan synliga spår av de granar som än gång växte där.

- Dit upp ska vi, utbrister Roland och pekar mot en orange markering längs upp på toppen.

Roland ger sig iväg och jag följer med uppför sluttningen. Jag påminns om att min kondition kunde ha varit bättre. Tillslut når vi toppen och en utsiktsplats. Härifrån kan vi se hela gården och särskilt den gamla Tvillingstugan från 1817.

Roland har tagit emot många besökare som av olika anledningar är nyfikna på Tvillingstugan. En del har ägnat sig åt släktforskning och på så vis snubblat över Linneryds gård.

- De kommer hit för att söka sina rötter, berättar han som också har kopplingar till gården.

På 1600-talet ägde och brukade några av Rolands släktingar Lin-

neryds gård eller Grishult som den då hette.

HAMLAR TRÄD FÖR ATT DE SKA PASSA IN

Vi styr kurs nerför sluttningen och in i den gamla granskogen där stammarna står tätt. Enligt Roland är de klenvuxna granarna betydligt äldre än man kan tro, uppskattningsvis 70-80 år. Jag får också veta att långsmala granar lämpar sig särskilt bra till hängrännor, takåsar och gärdesgårdar. Vi fortsätter vår promenad men stannar till nere vid Linnerydssjön. Här planerar han att bygga en rastplats för besökare med möjlighet att grilla och blicka ut över sjön. Efter stoppet vid sjön bär det av uppför genom en naturbetesmark och jag känner hur pulsen stiger. Vi stannar till vid ett av de 500 träd som Roland har hamlat. Det innebär att trädens lövkladda grenar har kapats av.

- Jag hamlar träd för att föra traditionen vidare och för att hamlade träd hör hemma i ett gammalt



– Den här platsen är något utöver det vanliga. Jag behöver inte åka på semester för att vara med om naturupplevelser.



jordbrukslandskap. Men också för att gynna växt- och djurarter som gärna lever i gamla ihåliga gamla träd, säger Roland. I gamla tider var hamling en nödvändighet för att säkra vinterfoder till gårdens djur.

SLÅTTERÄNGEN

Roland pekar, pratar och traskar. Jag lyssnar, tittar och hänger med när Roland nu styr kurs mot inmarken. Det är området närmast gården. Här är marken jämnare och inte så kuperad som i utmarken. Vi klättrar över trögärdesgårdar och tar oss genom betesmarker och slåtterängar.

- Förr slog man slåtterängarna med lie. Idag finns det modernare redskap för att sköta en slåtteräng. Jag tycker att man kan ta vara på det som är modernt bara det ger samma resultat, fortsätter Roland som använder gräsklinga där det är lämpligt, för att få till samma raka snitt som lien ger.

Roland fortsätter prata om slåtterängarna om att de hör hemma i ett äldre odlingslandskap och att

de är mycket betydelsefulla för den biologiska mångfalden.

- Det finns växter som inte kan växa någon annanstans än just på en slåtteräng och därför behöver de skyddas, menar Roland som poängterar hur viktigt det är med ett långsiktigt perspektiv. Det märks att detta är viktigt för honom när han med lättnad berättar om att Linneryd har blivit ett så kallat Natura 2000-område. På så sätt vet jag att naturen här i Linneryd kommer att skyddas lång tid framöver,

Det märks att Roland månar om sitt Linneryd och jag förstår att detta är Rolands plats på jorden när han säger.

- Jag behöver inte åka på semester för att vara med om naturupplevelser. Vår, sommar, höst och vinter alla årstider bjuder på olika upplevelse. Det är så fantastiskt här i maj när körsbärsträden blommar och lövens färgprakt under hösten. Den här platsen är något utöver det vanliga, avslutar Roland. ■

FAKTA LINNERYD

Restaureringsarbetet i Linneryd är ett pågående arbete. År 2018 såg det ut så här:

Betesmark: 50 hektar.

Åkermark: 8 hektar fördelat på 38 skiften.

Odlingsrösen: I anslutning till åkerskiften finns cirka 350 stycken. I andra delar av landskapet finns ytterligare odlingsrösen

Stenmur: Cirka 250 meter.

Trögärdesgårdar: Cirka 3 500 meter.

Hamlade träd: Cirka 500 stycken.

VILL DU VETA MER?

Boka en visning av Linneryd och Tvillingstugan. www.linneryd.com

Länsstyrelsen i Jönköpings län
Telefon: 010-223 60 00

www.lansstyrelsen.se/jonkoping

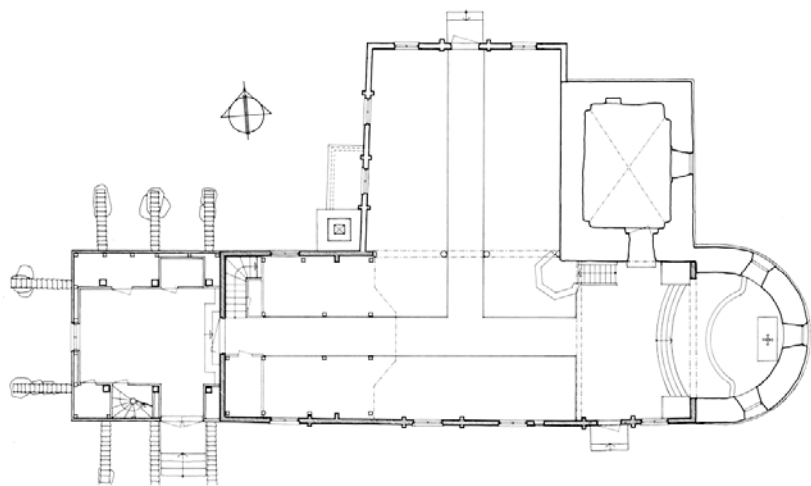
Medeltida tempel av trä – ett sällsynt kulturarv

Under medeltiden var träkyrkorna ett vanligt inslag i landskapet. Efterhand förföll många av dem, vissa blev för trånga och revs och en del drabbades av brand. De fåtal som ändå lyckats överleva har fått en hög kulturmiljöstatus, och blivit en omistlig del av det svenska kulturarvet. I Jönköpings län finns tre medeltida träkyrkor kvar, där Vireda kyrka brukar anges som den bäst bevarade.

Text Erik Blomqvist Foto Jonas Haas, Jönköpings läns museum.

Kyrkorna och deras inventarier och begravningsplatser är en ovärderlig kunskapskälla till rikets historia. Genom miljöerna och föremålen skapas såväl andliga som världsliga kopplingar till historiska uppfattningar som präglar vårt samhälle och vår livsmiljö.

Lokala tillgångar på material har i alla tider och alla delar av världen format vår byggda miljö. I skogsrika regioner föll det sig naturligt att nyttja träets egenskaper till uppförande av bostäder och nyttobyggnader. Innan stenbyggnadskonsten vann hävd under 1100-talet var detta organiska material också det som användes för att bygga de allra första kyrkorna i vårt land. Till en början var de konstruerade som så kallade stavkyrkor, vars princip innebar stående grova plank och hörnstolpar. Dessa var till en början nedstagade direkt i mark och sammanbundna i en överliggare, men senare inpassade i syll och hammarband.



Plan över Vireda kyrka, utförd av G. Wirén 1980. De skrafferade delarna utgör kyrkans ursprungliga struktur. Sakristian är utbyggnaden mot nordöst, nuvarande torn finns i väst, och 1750-talets korsarm mot norr. Korabsiden längst i öst.

TIMMERBYGGANDET

Så småningom övergavs den uråldriga tekniken med stavverk till förmån för timmerbyggnadskonsten. Ett byggnadssätt där liggande timmerstockar staplas på varandra och ”knyts” ihop i hörnknutar. Allmo-

gen byggde till en början sina hus i enkelt rundtimmer. Under kyrkans försorg utfördes timringen såtlös. Det vill säga att stockarna skarpkantades innan de sammanfogades vilket resulterade i jämna väggytor. Metoden har senare fått benäm-



Spegelvalvets barockmåleri från 1750-tal, Vireda kyrka.

ningen sakral timring just på grund av den kyrkliga förankringen. Teorierna kring varför denna förädling av hantverket ägde rum är många. Kanske var det ett sätt för kyrkan att manifesteras sin ställning inom konsten och arkitekturen. Kanske var det ett sätt att efterlikna de mer påkostade stenkyrkorna. Eller är orsaken rentav mångfasetterad?

Timmerhantverket förekom parallellt med stenbyggandet genom hela medeltiden och in i modern tid, och de båda materialen trä och sten har ofta samverkat. Sverige har lyckats bevara ett unikt kulturarv bland annat vad gäller medeltida takstolar i kyrkorna, där en del av dem är över 900 år gamla och fullt fungerande.

Under 1700–1800-talen pågick en omfattande kyrkorivningsvåg som också skördade många av de gamla trähelgedomarna. En del hade rivits redan tidigare eller fallit offer för brand. Den hårda åtgången har inneburit att det bara finns dryga tioalet medeltida träkyrkor kvar i Sverige. Samtliga utom en är upp-

förda i liggtimmer. Den avvikande är stavkyrkan i Hedared i Västra Götaland med byggnadsår cirka 1500, alltså en väldigt sentida stavkyrka troligen uppförd som kopia av en äldre föregångare på platsen.

VIREDA KYRKA

Jönköpings län kan uppvisa tre någorlunda kompletta medeltida helgedomar i trä. En av dem är Vireda kyrka i Aneby kommun. Genom en naturvetenskaplig datering av virket antas kyrkan vara uppförd år 1344. Provet är analyserat utifrån bevarade väggspån som idag är överbyggda på kyrkans vind. Dopfunten från 1100-1200-tal indikerar att det funnits en föregångare på platsen eller i närheten, eller alternativt att kyrkan är äldre än vad provsvaret angivit.

Timmerkyrkan uppfördes som enskeppig salskyrka med fullbrett kor i öst och torn i väst. Interiört fanns en vägg som avskilde kor från långhus, samt en vägg som skiljde långhus från nedre tornrummet.

Långhuset och det äldre koret utgör fortfarande kyrkans grundstruktur. Även delar av det ursprungliga tornet är synligt uppe på vinden.

OM- OCH TILLBYGGNAD

Omkring år 1500 vidbyggdes koret åt norr med en kryssvälvd sakristia av gråsten. Tvåhundra år senare förlängdes koret och antog formen av en stenabsid, samtidigt som det i väst tillskapades ett nytt klocktorn med vapenhus i bottenplan. I takt med den växande befolkningen upplevdes kyrkan trång och otillräcklig vilket föranledde diskussioner om både nybyggnation och ombyggnation. Vid mitten av 1700-talet beslutades så att bygga till den gamla helgedomen. Detta skedde genom att kyrkorummet utvidgades mot norr med en korsarm. Ungefär samtidigt inköptes kyrkans första orgelverk, tillverkat av den namnkunnige orgelbyggaren Johan Wistenius. Tillsammans med den nybyggda orgelläktaren nådde orgeln en anseelig höjd vilket



Vireda kyrka från norr.

medförde att takkonstruktionens mittparti fick höjas och byggas om till ett spegelvalv. Grännamålaren Olof Rosenblad berikade sedermera taket med det figurativa måleri som än idag är till glädje för kyrkans besökare. Scenerna skildrar bibliska begivenheter som Kristi himmelsfärd, uppståndelsen och treenigheten.

VÄGGMÅLNINGARNA

Kyrkorummets väggmålningar är målade direkt på timret och återger inte bara bibliska händelser utan innehåller även profana inslag. Vid restaureringen 1938 fick de återigen se dagsljus efter att ha varit dolda under lager av kalkfärg, puts och

vassmattor. Man konstaterade att de var mycket fragmentariska, och förutom konservering företogs även omfattande retuscheringar. Ifråga om stil och motiv är de nära besläktade med de målningar som fanns i den nedbrända kyrkan i Södra Råda, utförda av mästern Amund under sent 1400-tal. Detta ger oss också en ungefärlig datering av målningarna i Vireda kyrka.

Det kyrkliga kulturarvet tillhör oss alla oavsett medlemskap i Svenska kyrkan. Många kyrkor står fortfarande öppna dagtid så passa på att besöka dem och ta del av detta rika och på många sätt unika kulturarv. ■

KYRKLIGA KULTURMINNEN

Kyrkobyggnader, kyrkotomter, begravningsplatser samt kyrkliga inventarier av kulturhistoriskt värde skyddas i kulturmiljölagen.

Kyrkobyggnader eller begravningsplatser som tillkommit innan år 1940 får inte på något väsentligt sätt ändras utan tillstånd från länsstyrelsen. Även vissa senare anlagda kyrkomiljöer kan vara tillståndspliktiga enligt särskilt beslut. För varje kyrka ska det finnas en inventarieförteckning över de kyrkliga inventarier som åtnjuter lagskyddet. Vidare ska åtgärder på sådana föremål oftast föregripas av tillstånd från länsstyrelsen.

Akuta arbeten, eller företag som är av vård- och underhållskaraktär är i regel inte tillståndspliktiga men skall alltid utföras med sådana material och metoder som följer kyrkans karaktär och tradition.

Vattenläget

Efter nästan ett år med låga vattennivåer i både yt-och grundvatten kunde vi under februari månad ”glädjas åt att nu fyller det på”. Och det gjorde det – det gick från historiskt låga nivåer till för årstiden ovanligt höga nivåer. Snösmältning och regn sammanföll. Men nu då?

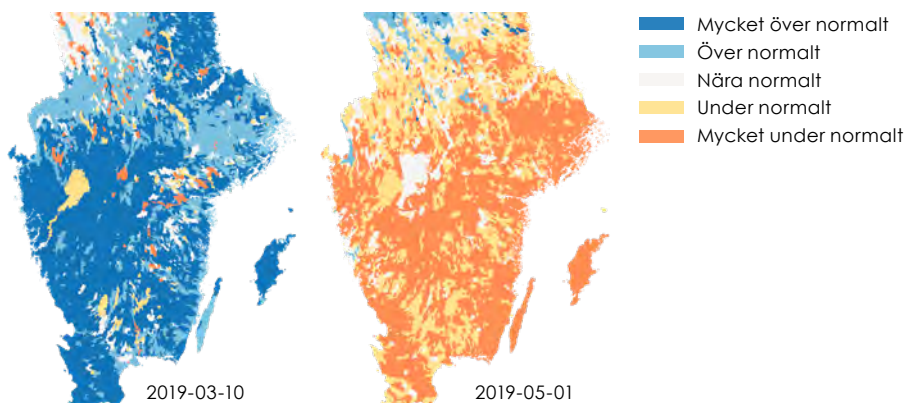
Text Måns Lindell | Illustration SMHI

YT- OCH GRUNDVATTEN-NIVÅER FYLLDES PÅ

I spåren av 2018 års historiska lågvattennivåer kom en ovanligt nederbördsrik februari. SMHI noterade cirka 200-300% mer nederbörd för årstiden i södra Sverige. Februari var dessutom fem till sex grader varmare än normalt och den snö som fanns smälte undan. Det medförde att vattennivåer steg, på förvånansvärt kort tid gick vi från låga flöden till höga flöden i februari månads slut. Dessutom fylldes grundvattenmagasin på, även om de stora långsamma magasinerna inte ännu nått normala nivåer. Kan vi då andas ut?

NEDERBÖRDSFATTIGT

När detta skrivs så har det på många håll i länet inte kommit en enda millimeter i nederbörd. Mars inleddes med värme som i slutet av månaden förbyttes i långvarig torka som varar än (mitten av april). På flera håll är flöden plötsligt på nivåer vi ser under högsommar! Och då har sommaren inte ens börjat! Tack vare att många sjöar har fyllts på är det ändå vatten många år för tillfället. Men det går raskt utför nu. Och nu kommer värme med vegetation och avdunstning. Förråden borde fyllas istället för tömmas.



INFÖR SOMMAREN

Med nuvarande takt kan torkan och vädersituationen bli besvärlig inför sommaren. Har man haft besvärlig vattentillgång för till exempel djurhållning och grödor under 2018 ser det i nuläget ut att bli en torr vår. Huruvida det fortsätter in på sommaren återstår att se, men att förbereda sig, för hur ytterligare ett torrår kan påverka verksamheten, kan vara vist! Inom länet följer vi läget fortsatt i bred samverkan.

STORA SVÄNGNINGAR

Det är nog så att vi kommer behöva anpassa verksamheter och samhälle efter stora och snabba omsvingningar. Ena veckan kan vi komma höra ”varning för höga flöden” för att i nästa vecka få höra ”varning för låga flöden”. Det finns

en stor utmaning av såväl rusta sig för sådana situationer som att på ett pedagogiskt vis förmedla sådan information. Och det kräver även stort kunnande att bemöta de utmaningar som svängningar medför. För visst har vi hört talas om ”Sju goda år, sju år av nöd” förr? ■

Läs mer på webbplatserna:

SMHI - Sveriges meteorologiska och hydrologiska institut
www.smhi.se

SGU - Sveriges Geologiska Undersökning
www.sgu.se

Beräknade grundvattennivåer
Grundvattennivåer i förhållande till normala nivåer 1961-2017
www.grundvatten.nu

Bygdeträffar om barbastell och dess möjligheter

En kväll i slutet av mars var det fullt hus i missionshuset i Råhult. I trevlig miljö tillsammans med härliga människor pratades det mycket om fladdermusen barbastell och framför allt om de möjligheter den ger.

Text Johanna Petersson | Foto Jens Rydell

Detta var den första av flera planerade bygdeträffar och speciellt inbjudna var markägare och arrendatorer verkamma i och omkring barbastellens kärnområden i Sötåsa och Gallnås i Värnamo kommun. Det är områden i landskapet där höga naturvärden finns kvar på grund av att det funnits en god kontinuitet i skötseln av markerna under en lång tid och det är något som man borde vara mycket stolt över!

Barbastellen är en sällsynt fladdermus som har höga krav på både jaktbiotoper och boendemiljöer. Då den är så beroende av flera viktiga och varierande miljöer, allt ifrån blomsterrika trädbärande naturbetesmarker, till buskrika bryn och såväl löv- som barrskog är den en utmärkt art att jobba utifrån då man gynnar en mängd andra värdefulla arter på köpet. Den fungerar då som en så kallad paraplyart.

Innan själva bygdeträffen hade vi tillsammans med markägare

och arrendatorer tittat på de mest värdefulla områdena, kärnområdena, för att ge tips och råd hur man kan sköta dessa marker på bästa sätt för att gynna just barbas-



Thomas Karlsson och Gustav Karlsson - två som dragit nytta av efterföljande rådgivning. Foto: Johanna Petersson.

tellen. Samtidigt såg vi över vilka möjligheter som finns i form av olika stöd och ersättningar för det miljöarbete man utför. Det kan till exempel beröra miljöersättningarna inom jordbrukarstöd som söks i SAM-Internet, stödformer inom barbastellens åtgärdsprogram eller via Skogsstyrelsens stöd Skogens miljövärden. Ofta kan det vara svårt som lantbrukare att själv ha koll på dessa möjligheter som finns via olika kanaler och därför försöker vi hjälpa till för att på bästa sätt gynna helheten och landskapsperspektivet. Det är frivilligt vad man sedan väljer att göra som lantbrukare utefter vad som är praktiskt möjligt och vad man själv vill.

BYGDETRÄFF OCH ENSKILD RÅDGIVNING

Som ett andra steg i processen bjuder vi in berörda i närområdet till en bygdeträff för att informera det större områdets potential och där man erbjuds enskild rådgivning på

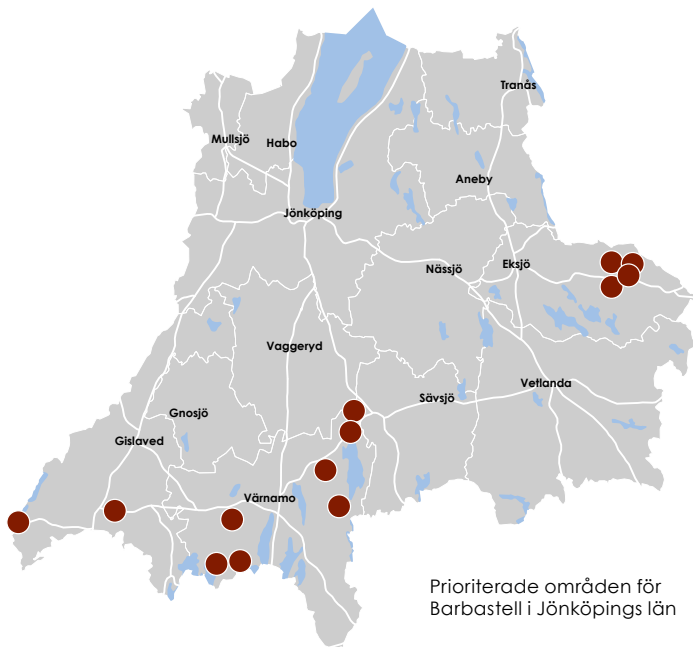


FAKTA OM BARBASTELL

- Den är en av Sveriges 19 fladdermusarter och är en av de mer sällsynta arterna
- Den har mörk päls och korta och breda öron som möts uppe i pannan
- Den är nattaktiv och äter mestadels småfjärilar
- Den trivs i ett småbrutet och varierat skogs- och odlingslandskap med förekomst av gamla träd, träd med lös bark, hamlade träd, ängs- och betesmarker, skogsbeten, löv- och barrskogar med mera
- En koloni består av några honor och deras ungar. Ungarna föds runt midsommar
- De sover sig igenom vintern och övervintrar till exempel i grottor och källare.

VISSTE DU ATT

- Alla fladdermöss är fridlysta
- Fladdermöss är det enda flygande däggdjuret
- Fladdermöss är efter gnagare den artrikaste däggdjursgruppen på jorden
- En fladdermus kan äta upp till 7000 myggor per natt
- Man kan artbestämma fladdermössen på deras läten.



Prioriterade områden för Barbastell i Jönköpings län

sina egna marker om man så önskar. Att kunna binda ihop olika delar värdefull natur i landskapet underlättar för hela ekosystem att bättre kunna fungera och bli mer stabila på längre sikt och därför är detta arbete så viktigt!

Vi är ännu i början av detta arbete och fler byggeträffar är att vänta. Kanske kommer det en inbjudan till just dig om du verkar i närheten av något prioriterat område. I så fall ser vi fram emot att ses! ■

VILL DU VETA MER KONTAKTA OSS GÄRNA

Rådgivning Ett rikt odlingslandskap

Johanna Petersson,
Telefon 010-223 62 35,
E-post:
johanna.petersson@lansstyrelsen.se

Jenny Knutsson,
Telefon 010-223 62 07,
E-post:
jenny.knutsson@lansstyrelsen.se

Åtgärdsprogrammet för barbastell

Marielle Gustafsson,
Telefon 010-223 63 72,
E-post:
marielle.gustafsson@lansstyrelsen.se

Uppskattad kurs i lieslätter

Att slå marker med lie är en arbetskrävande konst som få behärskar. Men intresset för hantverket ökar och med hjälp av kurser i lieslätter kan kunskapen om ängsskötsel leva vidare även i kommande generationer.

Text och foto Jenny Knutsson

I början av augusti förra året arrangerade LRF, Burseryds hembygdsförening och Länsstyrelsen i Jönköpings län en kurs i lieslätter. Ett tjugotal slätterintresserade personer samlades då på gården Lilla Angås för att lära sig mer om lien som redskap och hur den används. Kjell Gustafsson, även kallad Liemannen, berättade inspirerande om hur lien sett ut genom olika tider och i olika delar av landet. Han förevisade liar som använts till att skörda spannmål på

åkrarna och andra som använts till höslätter på olika slags ängsmarker. Deltagarna fick bland annat lära sig att lyssna på liebladets klang för att avgöra om det har god kvalitet eller inte, och hur liebladet ska slipas. I Småland är det traditionellt sett slipliar som använts och förr fanns en slipsten på varje gård. Idag kan slipstenar av god kvalitet vara svåra att få tag i. Kjell visade kursdeltagarna hur man i brist på slipsten kan slipa lien med hjälp av vinkelslip. Många hade med sig egna liar som i vissa

fall brukar användas hemma på de egna markerna, i andra fall hade hittats i uthus och förråd eller inhandlats på loppmarknad. Kjell hjälpte till att bedöma liarnas kvalitet och visade hur de kunde anpassas för att på bästa sätt passa den som skulle använda lien.

FORTSATT ARBETE PÅ HEMMAPLAN

Efter den teoretiska genomgången var det dags att pröva de praktiska färdigheterna ute på ängen. Solen



Kjell kontrollerar om orvet är lagom långt för honom.



Det finns en mängd olika slags lieblad.



Kjell berättar om hur lien ska hanteras.

gassade och det var lätt att få upp värmen under arbetet. Mångas upplevelse var att det ändå gick förvånansvärt bra att slå med liarna och att resultatet blev bättre än väntat. Ett flertal av deltagarna lämnade kursen inspirerade att fortsätta slätterarbetet hemma på den egna marken. Även om det ofta saknas möjlighet att slå hela ängar med lie idag, kan mindre slätterinstatser få positiva effekter på artrikedomen på den egna gården. Med lien går det, efter en del träning, lätt att komma åt intill stenmurar, rösen och träd där det kan vara svårt att komma åt med andra redskap. En välslipad lie skär av gräset och lämnar inte träsiga särkanter på strån och stjälkar såsom till exempel trimmerns snören gör. Lien är dessutom tyst att arbeta med och orsakar inga avgaser. Att lära sig hur en lie ska skötas och hanteras och hålla hantverket och kunskapen vid liv är också en viktig del i vår kulturhistoria.

SLÅTTERÄNGENS HISTORIA

Det öppna jordbrukslandskap vi har omkring oss har till stor del formats av att marken brukats som äng och slagits med lie genom århundraden. Det har funnits stor variation bland de marker som historiskt har brukats för slätter. Somliga var helt öppna, på andra slättermarker växte gott om träd och buskar. En del slätterängar var steniga och åter andra helt fria från sten. En del låg i branta slänter och andra på helt plana marker. Vissa marker i nära anslutning till vatten kunde översvämmas under delar av året. Behovet av vinterfoder styrde vilka marker som slättrades. Ängshävd med lieslätter gav blomsterrika marker med ett rikt insektsliv. Idag finns bara spridda små rester av den forna ängsmarken kvar, stora delar av den har lagts om till åker eller betesmark, eller har planterats med skog eller vuxit igen. Detta har haft stor effekt på den biologiska mångfalden, som på många håll har

minskat drastiskt. Förlusten av hävdad ängsmark har även inneburit att mycket kunskap om metoder och anpassningar till lokala förutsättningar har förlorats. Att slå marker med lie är arbetskrävande, men det finns fortsatt ett antal personer som håller hantverket och kunskapen om ängsskötsel vid liv. Och om du också är intresserad av att lära dig konsten arrangerar Länsstyrelsen en ny kurs i sommar igen. ■

KURS I LIESLÅTTER 2019

Kurs i lieslätter planeras på Åsens by den 16 juli. Kjell Gustafsson kommer och berättar om lien och dess historia samt lär ut tekniken att slå med lie. Att lära sig sljpa lien och jordlägga den ingår också.

Anmäl dig till kursanmalan.jonkoping@lansstyrelsen.se eller till Jenny Knutsson på 010-22 36 207, senast den 11 juli.

Jordbruksmarkens framtid

Hur värderar vi vår jordbruksmark? Idag? I framtiden? Hur ser historiken ut kring skapandet av jordbruksmark, hur ser läget ut idag och vilka framtidsscenarier finns? Detta är flera högst aktuella frågor som bör diskuteras mer för att öka kunskapen kring jordbruksmarkens värde för beslut och prioriteringar inför framtiden!

Text Johanna Petersson | **Illustration** Länsstyrelsen

ETT VÄRDEFULLT KUNSKAPSUNDERLAG

Under 2018 färdigställdes ett projekt kallat ”Jordbruksmarkens framtid” med syftet att öka kunskapen kring odlingslandskapets värden och de ekosystemtjänster den ger, i detta fallet med fokus på ekosystemtjänsten livsmedelsförsörjning. Materialet är tänkt att användas av politiker och tjänstemän i olika beslutsprocesser, till exempel vid planering av översiktsplaner och vid upphandlingar. Syftet är också att ge en ökad kunskap och förståelse hos konsumenterna, hur man som enskild kan påverka landskapet till exempel genom sina val i butiken. En ökad medvetenhet hos beslutsfattare om jordbruksmarkens långsiktiga värde är avgörande för att minska exploateringen. En ökad lönsamhet

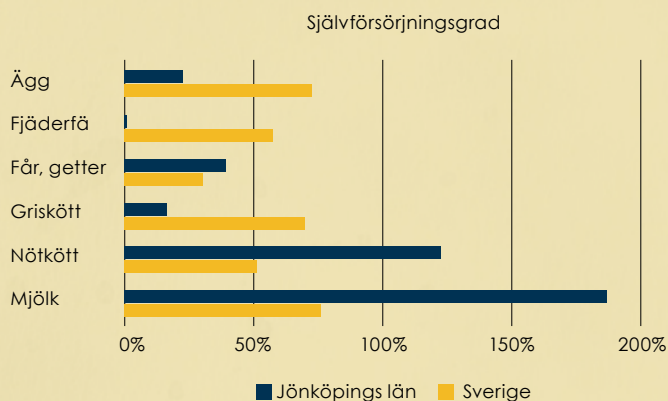
för aktiva lantbrukare är förutsättningen för att bryta den nuvarande negativa trenden med betesmarker som överges och växer igen alternativt planteras igen.

LITE BAKGRUNDSHISTORIA

För att kunna sätta ett värde på jordbruksmark är det viktigt att förstå att det inte är något man skapar nytt i en handvändning. Detta är ofta en process som påbörjades långt tillbaka i tiden. De första jordbrukarna i Jönköpings län började odla upp marken redan under bronsåldern. Åkern är ett resultat av jordbearbetning, näringstillförsel och odling, och kring gårdar och byar i Jönköpings län finns så kallade kärnåkrar som kan vara gott och väl tusen år gamla. Med tiden ökade

åkermarkens areal för att kunna mätta en ökande befolkning. Då behövdes också mer boskap eftersom det var deras spillning som gödslade åkern varje år. Under de senaste 400 åren kan man säga att arealen åkermark successivt har ökat förutom under senare delen av 1900-talet då den istället har minskat. Den mest dramatiska förändringen ser man på ängsmarken som mer eller mindre har försvunnit. Mycket av beteshagarna har också försvunnit och i många fall planterats med skog. Då det även förr fanns begränsade förutsättningar för åkerbruk i Småland var boskapen en viktig resurs även under medeltiden. Smör var länge den viktigaste producerade råvaran, och oxar såldes som dragdjur eller





blev korv och dess hudar blev rep. Något som kanske inte alla vet är smålänningarna var duktiga på produktion av honung.

LIVSMEDELSFÖRSÖRJNING OCH KLIMATPÅVERKAN

I och med den nationella livsmedelsstrategin finns det beslut på att livsmedelsproduktionen i Sverige ska öka. Länsstyrelsen i Jönköpings län, Region Jönköpings län och Lantbrukarnas Riksförbund (LRF) har tillsammans med Hushållningssällskapet, Elmia, Jönköping University, Smålands Turism och Jönköpings kommun tagit fram en regional livsmedelsstrategi. Den beslutades av regionstyrelsen 12 juni 2018. I den framgår att även Jönköpings län ska öka sin livsmedelsproduktion.

Importen av mat har ökat mycket snabbt de senaste decennierna. Detta gör att vi i en krissituation blir väldigt sårbara. Tittar man på klimatpåverkan så är det svenska nötköttets påverkan bland den lägsta i världen. För nötkött producerat i EU är utsläppen 60 procent lägre

jämfört med snittet i världen och utsläppen från svenskt kött är 25 procent lägre än medelutsläppet i EU. 70 procent av växthusgasutsläppen från maten vi äter kommer från importerad mat. Det innebär att vi exporterar miljöpåverkan.

LEVANDE LANDSBYGD

Ett aktivt och lönsamt jordbruk är på många sätt basen för en levande landsbygd. Jordbruket bidrar till ett attraktivt landskap med öppna marker, biologisk mångfald och synliga kulturlämningar, saker som även är betydelsefulla för boendemiljöer, rekreation och turism. För att det ska vara intressant att vara aktiv jordbrukare - inte minst för den yngre generationen - behöver det i lokalsamhällena finnas god tillgång till service såsom skola, livsmedel och bredband med mera.

I nästa nummer av Förvetet kommer vi att berätta om den så kallade "Bushresan" som planeras att genomföras i länet den 11 juni. Med på resan finns bland annat politiker och beslutsfattare, aktörer

KONTAKT

Johanna Petersson, 010-223 62 35,
johanna.petersson@lansstyrelsen.se

Jenny Knutsson, 010-223 62 07,
jenny.knutsson@lansstyrelsen.se

Linda Hassel, 010-223 63 74,
linda.hassel@lansstyrelsen.se

STORYMAP

Hur har landskapsutvecklingen sett ut där just du bor under de senaste 70 åren?

I Jordbruksmarkens framtids storymap under fliken-Nuläge kan du själv testa att jämföra nutida ortofoto med en karta från 1950-talet genom att dra en mittlinje till höger och vänster.

Du zoomar själv in till vilket område du vill fitta på!

www.lansstyrelsen.se/jonkoping

Använd sökord

"Jordbruksmarkens framtid"

från olika organisationer samt flera lantbrukare. Resans syfte är att öka medvetenhet om just jordbruksmarkens värde och betydelsen av att det finns företag med betande djur i bygderna. Vi vill även diskutera vad politiker och tjänstemän kan göra för att vända trenden till en positiv utveckling för bygden, invånarna och hela kommunen. Kanske är du en av de lantbrukare som vill ta en plats i bussen och ta chansen att dela med dig av dina erfarenheter och synpunkter? ■



Har du sökt någon av de tre djurvälferdsersättningarna 2019?

Ett axplock av den dokumentation som du som lantbrukare ska ha tillgänglig vid en kontroll!

Text och foto Anna Eriksson

KLÖVHÄLSOVÅRD FÖR MJÖLKKOR

Nötkreaturen som ingår i ansökan 2019 ska vara 24 månader senast den 11 april. Samma individ ska också verkas två gånger under året med minst tre månaders mellanrum.

Klövhälsoplan - Vid en kontroll ska du som lantbrukare uppvisa både en klövhälsoplan och en klövhälsorapport. Klövhälsoplanen ska innehålla en planering för årets verkningar och uppdateras efter varje verkningstillfälle. I planen ska det framgå vem som genomfört verkningen och information om kornas klövhälsostatus. Om klövhälsoproblemen överstiger vissa procentsatser ska klövhälsoplanen även innehålla en konkret åtgärdsplan för dessa.

Klövhälsorapport - Det ska finnas en klövhälsorapport från respektive verkningstillfälle märkt med aktuellt datum, PPN och uppgifter om klövverkaren. Rapporten ska även innehålla identiteten på samtliga

djur som verkats och eventuella klövskador eller andra avvikelser ska finnas dokumenterade.

EXTRA DJUROMSÖRG FÖR FÅR

Fåren som ingår i ansökan 2019 ska vara satta i avel eller över ett år senast sista dagen i hållandeperioden. Du som lantbrukare ska hålla det antal får som redovisas i ansökan minst 60 dagar från och med dagen efter att ansökan kommit in till Jordbruksverket.

Produktionsplan – Senast den 11 april 2019 ska du som lantbrukare ha upprättat en produktionsplan. Den ska innehålla rutiner och tidpunkter för avelsplanering, mottagningsrutiner, klippning och klövvård, hullbedömning, lamning, betesplanering, avvänjning och könsgroppering, slakt och försäljning. När det gäller mottagningsrutinerna ska det tydligt framgå för vilken individ rutinerna gäller och datum för karantänens början och slut. Hullbedömningen ska dokumenteras på individnivå och genomförs minst tre gånger under året.

Foder - Du som lantbrukare ska göra en foderinventering för både kraft- och grovfoder och göra en beräkning av åtgången fram till betessläpp 2019. Grovfodret ska analyseras senast den 1 november 2019 och analysen ska ske på ett ackrediterat laboratorium. Spara fakturan och resultatet från analysen! Förutom foderinventeringen och beräkningen av åtgången ska det även finnas tre dokumenterade foderstatsberäkningar för 2019. Foderstaterna ska gälla för de djur som ingår i ansökan och ska göras för tre olika stadier till exempel lågdräktighet, högdräktighet och digivning.

EXTRA DJUROMSÖRG FÖR SUGGOR

Ersättningen kan sökas för suggor och betäckta gyltor som ingår i planerad smågrisproduktion. Antalet som redovisas i ansökan ska vara det genomsnittliga antalet suggor och betäckta gyltor som funnits i besättningen under räkningsperioden. Räkningsperioden är 1 januari till den 31 december året före det år ansökan avser.



Extra djuromsorg för suggor. Glöm inte att spara dokumentationen från produktionsuppföljningen som ska göras fyra gånger under 2019.

Produktionsplan – Du som lantbrukare ska senast den 11 april 2019 ha upprättat en produktionsplan innehållande djurflödesschema, en översikt över stallplanen där alla byggnader och stallavdelningar som nyttjas i produktionen visas och även skötselrutiner för driften. I skötselrutinerna ska det bland annat finnas fyra dokumenterade hullbedömningar av suggorna i varje grisningscykel eller datum för när dessa är planerade. Hullbedömningarna ska dokumenteras på individnivå och göras enligt en fyrgradig skala.

Andra viktiga punkter som ska dokumenteras i produktionsplanen är att det finns en tomtid på minst fem dagar mellan varje djuromgång och du ska även kunna styrka uppföljningen av utfodringen. Denna kan ske på individnivå eller för en grupp av djur. Om man väljer att göra det för en grupp ska det framgå vilka suggor eller betäckta gyltor som ingår i gruppen.

Produktionsuppföljning – Denna ska göras fyra gånger under 2019

och innehålla minst fyra av följande sex punkter, antal producerade grisar per sugga och år/antal producerade grisar per sugga och omgång, grisningsprocent, andel gyltkullar, antal avvanda grisar per kull, andel omlöp och utgångsorsak och antal grisningar för utslagssuggor.

Analyser - Du som lantbrukare ska senast den 1 november 2019 skicka minst två prover till ett ackrediterat laboratorium för analys. Dessa analyser kan göras på antingen foder, vatten eller strömmaterial. Spara fakturan och resultatet från analyserna!

Gemensamt för dessa tre djurväl-färdersättningarna är att samtliga djur som ingår i ansökan ska vara korrekt märkta och journalförda och nötkreaturen ska även vara korrekt rapporterade! Dokumentationen ska sparas under det året som ansökan avser samt det efterföljande året. Mer information finns att läsa på jordbruksverkets webbplats. ■

VANLIGA FEL VID KONTROLL

- Ackrediterat laboratorium – På Swedacs webbplats finns information om ackrediterade laboratorier dit man ska skicka foderanalyserna. Exempel på sådana är Eurofins, Svenska foder och Vidilab.
- Kor som berättigar till ersättning – Korna ska vara minst 24 månader senast den 11 april 2019 och varje ko ska verkas minst två gånger under året med minst tre månaders mellanrum.
- Klövhälsorapport – En rapport ska finnas från respektive verkningstillfälle. Information om vad som ska finnas med i klövhälsorapporten finns på jordbruksverkets webbplats.
- Klövhälsoplan – I planen ska årets genomförda och planerade verkningar ingå.
- Hullbedömning – Hullbedömningen på får ska göras minst tre gånger under året och dokumenteras på individnivå!

Gå på kurs och låt dig inspireras

Med finansiering från landsbygdsprogrammet jobbar Länsstyrelsen med rådgivningsverksamhet och kompetensutveckling för lantbrukare. Under slutet på 2018 hade vi kurser med fokus på att klara kommande stallsäsong på bästa sätt, med tanke på foderbrist och slaktköer. Under 2019 blickar vi framåt mot att klara kommande växtsäsong och för att rusta oss mot klimatförändringarna.

Text Anna Engstedt | Foto Symbolbilder.se

RUSTA DIG FÖR TORKPERIODER

I januari hölls en kurs med tema ”Klimatanpassning och bevattning” i Norra Sandsjö. Jörgen Olofsson, klimatanpassningssamordnare på Länsstyrelsen inledde med att berätta om vad vi kan förvänta oss av framtidens klimat. Nyckelorden var varmare, torrare och blötare! Enligt SMHI:s klimatscenarier för framtiden kommer somrarna i södra Sverige att bli torrare, regnen häftigare och nederbörden öka under höst, vinter och vår.

I framtidens högre temperaturer kommer norra Europa sannolikt att få en konkurrensfördel jämfört med sydligare breddgrader, men detta är under förutsättning att vi har kontroll på vårt vatten. Att bevattna rätt gröda på rätt plats vid rätt tidpunkt kommer att vara avgörande. Frans Johnsson, rådgivare på Jordbruksverket föreläste om detta. Frans redogjorde bland annat för försök som gjorts i Kalmar och på Öland, visade kalkyler och tekniska lösningar. För den som har möjlighet att bevattna gav han råden: Ha

med spaden, gräv och känn i jorden, börja vattna tidigt på säsongen innan brist uppstått och vattna valen innan skörd, inte efter!

En möjlig fortsättning på temat bevattning är en studieresa till Kalmar och Öland för att titta på anläggningar som är i drift. Håll utkik på Länsstyrelsens webbplats där alla aktiviteter annonseras!

ÖVERSKOTT AV VATTEN

Även om vi har sommarens torka i färskt minne, så ingår även överskott av vatten i framtidsscenarioet. I mars bjöds Anuschka Heeb från Växt o Vatten in för att föreläsa om ”Diken och dränering”. Under kursen tog Anuschka upp det mesta som är värt att veta på temat. Hon berättade att de flesta jordar i det svenska odlingslandskapet inte är tillräckligt självdränerande för att balansen mellan fast jordmaterial, syre och vatten ska vara optimal. Odlingsförsök har visat att avkastningen ökar med dräneringsdjup ner till 1,2 meter på de flesta jordar. Vissa grödor, till exempel höstspannmål och klövervall, kan utveckla

rotsystem betydligt djupare ner än så! Växter klarar en torrperiod på flera veckor, men drabbas av syrebrist redan efter några dagars översvämning. Om dräneringen inte fungerar och vattnet står eller rinner från ytan ger det jorderosion och förlust av växtnäring. Vid syrefria förhållanden kan även lustgas bildas. Vid god dränering får rotsystemet mer syre och blir djupare, grödan kan ta upp mer växtnäring, tål torka bättre och marken får bättre bärighet då den torkar upp snabbare. En ökad bärighet ger mindre markpackning. Om syre- och vattentillförseln är optimal blir grödan också mer motståndskraftig vilket i sin tur ger mindre behov av växtskyddsmedel.

För dig som vill läsa om täckdikning och dränering finns Jordbruksverkets broschyrer ”Täckdikning – för bättre skörd och miljö” samt ”Underhåll ditt dike för ett rikare odlingslandskap”. Ladda ner från Jordbruksverkets webbplats eller ring så skickar vi! Det har funnits önskemål om att kursen ska gå på kvällstid, och är du intresserad av



ämnet, men inte lyckades komma ifrån på dagtid, hör av dig!

ANVÄND STALLGÖDSELN RÄTT

I slutet av mars kom Johan Lagerholm från Växtråd för att berätta om olika stallgödselstrategier. Kursen hölls en gång för lammproducenter och en gång för mjölk- och nötköttsproducenter. Kursen gav kunskap om hur man får till en strategi för stallgödseln. Johan berättade om hur stallgödseln bör användas för att maximera effekten i grödan och samtidigt minska näringsläckage och klimatpåverkan. När det gällde spridning av stallgödsel kom Johan med några tydliga råd: Sprid i en gröda som kan ta upp kvävet och undvik i möjligaste mån gödsling på hösten, sprid inte på vattenmättad mark, låt gödseln få snabb markkontakt och sprid i svalt och fuktigt väder!

Du vet väl att Greppa Näringen erbjuder rådgivning med inriktning på hur vi hanterar växtnäring på bästa sätt? Gå in på www.greppa.nu så får du veta mer!

BIOLOGISK MÅNGFALD

Med anledning av årets tema under Earth hour ”#connect2earth – biologisk mångfald” arrangerade Gislaveds kommun i samarbete med LRF och Länsstyrelsen en föreläsning med syfte att öka den biologiska mångfalden i odlingslandskapet. Hur bidrar jordbruket till en ökad biologisk mångfald och hur kan nyttodjur och nyttoväxter öka lönsamheten, minska risken för skadedjur och ge ökad skörd? Kirsten Jensen från Länsstyrelsen i Västra Götaland är expert på detta område, och höll ett tankeväckande föredrag.

Visste du till exempel att en vuxen individ av den vanliga nyckelpigan äter ungefär 150 bladlöss per dag. Under hela nyckelpigans livstid äter den flera tusen skadedjur, och nyckelpigan är bara ett exempel på ett nyttodjur som det kan vara vettigt att hålla sig väl med. Inom jordbruket finns det mycket pengar att spara på att hålla ett stort bestånd av predatorer som äter de skadedjur som angriper grödan. Eftersom bladlöss är både närings- och energirika är

just bladlöss favoritföda för en lång rad nyttodjur. På Sveriges Lantbruksuniversitet har man undersökt effekten av nyttodjurens aktivitet på spannmålsskörden under ett år med mycket bladlöss: Genomsnittligt 300 kg korn mer per ha än om det inte funnits några nyttodjur i fältet! Eftersom det är relativt enkelt att hjälpa sina naturliga nyttodjur kan de bli en viktig del av växtskyddet i odlingen och Kirsten gav oss många tips på hur man kan göra detta.

GROVFODER TILL LAMM

Theo den Braver från Gård och djurhälsan kom till Stora Segerstad och till Nässjö i början på april för att föreläsa om grovfoder i lammproduktionen. Hela grovfoderkedjan från sädd till utfodring bearbetades. En fortsättning med fokus på betesproduktion planeras i maj.

KOMMANDE AKTIVITETER

Under sommaren blir det mycket uteaktiviteter som fältvandringar med betestema. Håll utkik i kalendern på länsstyrelsens webbplats! ■

Askåterföring ökar tillväxt och motverkar försurning

Långvarig påverkan av surt nedfall är den största orsaken till vårt läns miljöproblem med försurning. För att minska försurningens negativa effekter genomför därför de flesta av länets kommuner kalkning. Men även skogsbruk kan vara försurande. Återföring av aska till skogsmarken är därför en allt mer betydelsefull åtgärd för att minska försurningen.

Text Anne-Catrin Almér | Foto Symbolbilder.se

Försurning kan resultera i att känsliga arter som öring, mört, flodpärlmussla och kräftor helt kan försvinna från de drabbade sjöarna och vattendragen. Problemet med försurning uppmärksammades stort på åttio-talet då det sura nedfallet var stort. Nedfallet har sedan dess minskat men det tar tid för naturen att återhämta sig. Under de senaste åren har skogsbrukets försurningspåverkan blivit allt viktigare.

När skogen tar upp näringsämnen från marken, frigörs försurande ämnen till marken. Detta innebär att marken försuras kontinuerligt medan trädet växer. I naturliga skogar, där ingen biomassa skördas, bryts så småningom biomassan ned och näringsämnena återförs marken. Då neutraliseras de försurande ämnena igen. Vid skörd av stammar, och ibland även av grenar, toppar, barr och stubbar, blir däremot försurningen bestående. Tas mer näringsämnen ut än vad som tillförs minskar dessutom markens produktionskraft. Därför rekommenderar Skogsstyrelsen askåterföring där även GROT (grenar och toppar) tas ut. Det är särskilt viktigt i de områ-

den där marken är försurad eller på torvmark.

Aska från förbränning av trädbränslen neutraliserar sura ämnen på ett liknande sätt som kalk. Askkan har visat sig både ge en pH-förhöjning samtidigt som det tillför till exempel kalium och fosfor som har tagits upp medan trädet växte. Återför man askan, ger man dessa ämnen tillbaka till skogen, och på så vis sluter man kretsloppet och bidrar till en livskraftig skog. Studier har visat att tillväxteffekten kan ligga på cirka 10 procent på bördigare marker i södra Sverige.

Det är viktigt att askan inte innehåller för höga nivåer av tungmetaller eller andra olämpliga ämnen. Askkan ska därför vara analyserad och godkänd innan man börjar med spridningen. Man behöver anmäla till Skogsstyrelsen, minst sex veckor innan man genomför åtgärden.

År 2016 återfördes aska på ca 2 300 hektar i länet, det är bara hälften av den yta som det gjordes GROT-uttag på. De västra delarna av länet är mest drabbade av försurning och här är det kanske viktigast att aska återförs. ■



FAKTA OM FÖRSURNING

Försurning – pH-värdet i en sjö eller ett vattendrag sjunker och blir lägre än vad som är naturligt. pH är ett mått på hur surt vattnet är.

Kalk - CaCO_3 , är ett buffrande ämne som neutraliserar syra.

Surt nedfall uppstår genom förbränning av så kallat fossilt bränsle, till exempel kol och olja. Det innehåller svavel som vid förbränning bildar svaveldioxid (SO_2). Det kan transporteras långt i atmosfären och delvis omvandlas till den starka syran svavelsyra (H_2SO_4) som senare kan falla ner över skogar och mark.

Sjösediment på åkermark - fungerar det?

Det är känt att det växer bättre när man göder en åker. Historiskt medförde översvämningar av Nilen i Egypten bördigare marker – vattnet gödde åkern. Kan näringsrika sediment därmed bli attraktiva som gödningsmedel? Det är en fråga som Länsstyrelsen tillsammans med Aneby kommun driver i ett projekt finansierat av Havs- och Vattenmyndigheten.

Text Måns Lindell

SJÖARS ONDA SPIRAL

Många sjöar mottog under decennier näring till följd av otillräcklig rening på industrier, avloppsverk och näringar. Det ledde till att alger frodades och vattnet blev grönt. Idag är näringstillförseln en bråkdel av 1960-talet, ändå svarar inte alla sjöar på minskningen utan fortsätter vara övergödda. Varför då kan man undra? Det beror oftast på att näring som finns i sediment frisätts under betingelser såsom syrebrist, fisk-rotande, värme mm. Alger tillväxer och vattnet fortsätter vara grönt. När alger dör och sedimenterar så konsumeras syre och spiralen fortsätter. Sjön kan inte återhämta sig om inte sjön blir fri från ”ryggsäcken”.

FOSFOR – EN ÄNDLIG RESURS

Mineralfosfor bryts på ett fåtal ställen på jorden. Resurserna är ändliga och förutspås inom snar framtid ha nått sin topp. Därefter behövs andra fosforkällor för klara av förse jordens befolkning med mat. Det finns alltså globala utmaningar när ”peak fosfor” passeras.

SJÖSEDIMENT SOM RESURS?

I sediment finns alltså fosfor. Om denna resurs kan nyttjas på ett ekonomiskt, miljömässigt och hållbart sätt uppstår vinster – vattenvård och gödningsmedel på en gång. Trevande försök har gjorts och nu finns en öppning genom det virrvarr av regel, lagar, tekniker etc genom det projekt som Länsstyrelsen driver tillsammans med Aneby kommun, finansierat av Havs- och Vattenmyndigheten genom anslag LOVA Lokala Vattenvårdsåtgärder) och särskilda åtgärdsprojekt.

FRÅN SEDIMENT TILL PELLETS!

Ralången i Aneby kommun har valts som testobjekt. Under maj muddras översta centimetrarna ytnära näringsrika sediment. Sediment avvattnas, kontrolleras och näringsämnesbalanseras. Muddring passar sällan i tid med önskat spridningstillfälle. Därför görs pellets och sedimentpellets lagras i storsäck för att kunna spridas med befintlig maskinpark. Testodling kommer visa om sedimentgödning fungerar.



Grönt vatten i en sjö är tecken på att sjön är övergödd. Här Barnarpssjön i Jönköpings kommun.

OCH SEN DÅ?

Huruvida tiden är mogen och om det är ekonomiskt motiverat återstår att se. Men varför hoppa över ån efter vatten om näringen finns lokalt. Kretslopp, hållbarhet och vattenvård i en och samma smäll. Kanske? ■

Insatser för att öka sysselsättningen på landsbygden

Attraktivare livsmiljö på landsbygden genom nya arbetstillfällen, bättre arbetsmiljö och hållbar tillväxt. Det är något som Länsstyrelsens investeringsstöd inom Landsbygdsprogrammet ska bidra till.

Text Maria Palm Gustafsson | Illustration Annefrid Sjöman



- Det är viktigt att vi kan bo och verka var vi vill i länet och då är utvecklingsstöden ett bra smörjmedel, menar Nina Elmsjö, enhetschef Länsstyrelsen i Jönköpings län.

INVESTERINGAR PÅ LANDSBYGDEN

Sedan 2015 har företagare i länet kunnat söka stöd för insatser som ökar just sysselsättningen i företagen och på landsbygden. Under

åren har cirka 12 000 000 kronor beviljats i stöd vilket motsvarar investeringar på minst 30 000 000 kronor eftersom det till stor del även är privat finansiering. Stöd har beviljats till 25 stycken företag i syfte att öka sysselsättningen i just deras företag. Företagen har exempelvis byggt stugor för uthyrning, utvecklat sin snickeriverksamhet, eller skapat en saluhall på landsbygden. Det är framförallt inom

tillverkningsindustrin och inom besöksnäringen som insatser har gjorts, men även inom hästnäringen.

PENGARNA BÖRJAR TA SLUT

Landsbygdsprogrammets möjligheter är stora och investeringsstödet är populärt. Budgeten för Jönköpings län är på över 400 000 000 kronor. Merparten går till jordbruksinvesteringar och till bredbandsutbyggnaden men

även till mer nischade insatser så som investeringsstöden för att öka sysselsättningen. Det har varit ett efterfrågat stöd och det räcker inte till alla som söker.

- Det är hård konkurrens om stödet och det ställer höga krav på de som söker, menar Maria Palm Gustafsson som handlagt många av ansökningarna. Samtidigt som det ger bra utväxling i företagen då stödet motsvarar 40 procent av investeringskostnaden.

Inom flera åtgärder har pengarna tagit slut även om det är nästa 2 år kvar av programperioden. Detta beror främst på att Länsstyrelserna gemensamt med Jordbruksverket har prioriterat om pengar från denna åtgärd till insatser inom livsmedelsstrategin och till bredbandsinvesteringar.

- Alla insatser som görs på landsbygden är viktiga, menar Nina men fortsätter, samtidigt är det kanske just bredbandsstöden som ger mer långsiktiga effekter för hela landsbygden istället för insatser i ett enskilt företag. Fast visst hade det varit bra med ytterligare medel för att främja länets landsbygdsutveckling.

EFFEKTERNA AV STÖDET

De flesta av investeringarna är inte färdigställda och har heller inte nått full effekt än. Detta innebär att det inte går att få fram statistik gällande antal nya arbetstillfällen på landsbygden som de beviljade investeringarna på landsbygden genererat.

- Det går att konstatera att sysselsättningen i de företag som har sökt stöd har ökat, konstaterar Maria positivt. I nuläget saknas det däremot medel vilket gör att vi måste avslå de ansökningar som kommer in i just denna åtgärd. Men vi hoppas att det även i nästa programperiod kommer att finnas stöd till investeringar för nya jobb på landsbygden, avslutar Maria. ■

TIPS

Gå in på vår webb www.framtidenslandsbygd.se för att se inom vilka åtgärder som det fortfarande finns pengar kvar i.

Ängs- och betesmarksinventering

Under fältsäsongen 2019 genomför personal från Länsstyrelsen ängs- och betesmarksinventeringar i länet. Inför dessa besök försöker vi alltid att kontakta den som söker jordbruksstöd på marken.

Text och foto Maria Linderkull



Jordbruksverket inventerade år 2002–2004 cirka 300 000 hektar av våra mest värdefulla ängar och betesmarker. Inventeringen fortsatte år 2007–2013 i mindre omfattning och från och med 2016 har inventeringen startas upp igen med återbesök på tidigare inventerade marker men även inventering av nya marker. Inventeringen används för att kunna göra utvärderingar och uppföljningar av miljöersättningar

och andra åtgärder för naturmiljö och kulturmiljö. Uppgifterna kan också användas som underlag vid rådgivning, samhällsplanering och forskning.

I Jordbruksverkets databas TUVa kan du som markägare eller lantbrukare se om du har marker med höga natur- och kulturvärden. Gå in på www.jordbruksverket.se och sök på TUVa där också resultatet av inventeringen kommer redovisas. ■

181 miljoner fördelade i bredbandsstöd

Länsstyrelsen i Jönköpings län fick ta del av 181 miljoner kronor av de 4,25 miljarder som regeringen satsade på bredbandsutbyggnad i Landsbyggsprogrammet. Sju av länets tretton kommuner har tagit del av stödet.

Text Sandra Glavas | Foto Symbolbilder.se

Regeringens bredbandsstrategi ”Sverige helt uppkopplat 2025 – en bredbandsstrategi” som lanserades i december 2016, visar hur långt bredbandsutbyggnaden nått i relation till målen i strategin. De tre målen är att:

- År 2020 bör 95 procent av alla hushåll och företag ha tillgång till bredband om minst 100 Mbit/s.
- År 2023 bör hela Sverige ha tillgång till stabila mobila tjänster av god kvalitet.
- År 2025 bör hela Sverige ha tillgång till snabbt bredband.

Post- och telestyrelsens rapport PTS mobiltäcknings- och bredbandskartläggning 2018 visar att bredbandsutbyggnaden fortsätter och att tillgången till snabbt bredband ökar i länet. Totalt har cirka 77 procent av länets boende och 69 procent av arbetsställen tillgång till minst 100 Mbit/s. Ökningen motsvarar nästan sex respektive sju procentenheter sedan mätningen 2017. Bredbandsstödet har varit viktigt för att människor som bor och verkar på landsbygden ska kunna ha samma förutsättningar som städerna samt



ha en fortsatt levande landsbygd. Det finns fortfarande stora skillnader mellan stad och land. På landsbygden har 42 procent av invånarna tillgång till snabbt bredband jämfört med i städerna där cirka 82 procent har tillgång till snabbt bredband. I de insatser som genomförs inom ramen för Landsbyggsprogrammet är utbyggnadstakten hög och flera av projekten kommer medföra att vissa kommuner går från låg måluppfyllelse till hög på landsbygden. Exempel på detta är Vaggeryd kommun som efter genomförande av sitt bredbandsprojekt kommer ha måluppfyllelse på hundra procent

på landsbygden i jämförelse med nuvarande 54 procent enligt den årliga mätningen från oktober 2018. Det pågår bredbandsutbyggnad i merparten av länets kommuner och några av länets 13 kommuner arbetar strategiskt för att nå bredbandsmålen till 2025 men det återstår mycket arbete i länet inom området. ■

Komplett redovisning över de utbetalade bredbandsstöden hittar du på länsstyrelsens webbplats. Sök efter bredbandsstöd.

www.lansstyrelsen.se/jonkoping

Insatser för miljön börjar genom mer kunskap

Det låter kanske som en klyscha. Men alla kan faktiskt göra något för miljön. Och framöver kommer du att få tips, information och inspiration hur du kan bidra här i Förvetet.

Text Christine Alm | Illustration Naturvårdsverket

Jönköpings län har 14 miljömål som handlar om miljön i alla olika aspekter. Från bevarande av biologisk mångfald till att minska klimatpåverkan och säkerställa ett bra grundvatten. Av de 14 målen är det endast ett som bedöms vara uppnått till 2020 och två nära att nås. Att vi inte kommit längre resultatmässigt i länets miljöarbete är både allvarligt och problematiskt menar Catarina Kristensson, miljöstrateg på länsstyrelsen.

- Ju längre vi väntar på att göra nödvändiga omställningar, både på samhälls- och individnivå, desto mer problematiskt och kostsamt blir det. Det är därför viktigt att fler aktörer ställer om och förstår oavsett om man är företag eller privat, ung eller gammal, så har vi alla en roll i detta. Självklart har politikerna en viktig roll som beslutsfattare, men jag som enskild individ kan också fatta viktiga beslut som har positiv påverkan på miljön.

KUNSKAP ÖKAR MOTIVATIONEN

Miljömål och arbetet kring detta är en komplex fråga som kanske inte alltid är så lätt att relatera till. Det är därför viktigt menar hon att läsa på och skaffa sig mer kunskap för att

förstå att miljöarbete varken behöver vara jobbigt eller komplicerat.

- Jag tror att motivationen till förändring kan öka genom mer kunskap och förståelse för det mervärde och nytta som varje insats vi gör bidrar till. Visst är det stora och svåra frågor, men det finns bra material att sätta sig in i och min upplevelse är att ju mer man kan desto roligare blir det.

VIKTIGT ATT SE MÖJLIGHETER

Catarina menar att många tror att en insats för miljön också innebär att man måste avstå från något, eller att det kostar pengar. Något hon gärna vill dementera.

- Det är så lätt att se problem istället för möjligheter. I vissa fall kan ju faktiskt insatsen man gör vara en bra affärsmöjlighet. Det handlar mycket om att utgå från sina egna förutsättningar och verksamhet. Att helt enkelt titta och analysera var jag har min direkta och indirekta miljöpåverkan för att se om det går att skruva på något och utveckla så att miljöpåverkan blir i en mer positiv riktning.

Det finns många olika sätt att göra goda insatser för miljön både som privatperson och företagare.

Här i Förvetet kommer vi framöver att ge tips hur du kan bidra samt lyfta goda exempel som gjorts i länets miljöarbete.

- Vi hoppas så klart både kunna öka kunskapen och medvetenhet kring länets miljöarbete. Alla kan bidra och påverka miljömålen utveckling, där en bra början är att skaffa sig kunskap och information, avslutar Catarina Kristensson. ■

FAKTA

Sveriges miljömålssystem består av ett generationsmål och 16 miljö kvalitetsmål (14 av dem gäller för Jönköpings län). Generationsmålet är det övergripande målet som visar inriktningen för Sveriges miljöpolitik. Det ger vägledning om de värden som ska skyddas och den omställning av samhället som behöver ske inom en generation för att nå miljömålen.

Länsstyrelsens roll är att samordna det regionala arbetet med miljömålen. Vi arbetar tillsammans med kommuner, näringsliv, frivilliga organisationer och andra aktörer för att miljömålen ska få genomslag i länet och miljön ska bli bättre. Vi följer också upp hur miljöarbetet går.

Mer information hittar du på www.lansstyrelsen.se/jonkoping eller www.sverigemiljomal.se

Ändringar i livsmedelslagen kan innebära onödiga avgifter

Från och med den 1 januari 2019 ändrades livsmedelslagen. Den nya lagstiftningen innebär att du som startar, ändrar bolagsform eller tar över en livsmedelsverksamhet kan få betala en sanktionsavgift om du missar att anmäla detta till länsstyrelsen.

Text Claes Ericsson | Foto Symbolbilder.se

För att undvika sanktionsavgift ska du som är primärproducent och producerar livsmedel på gårdsnivå registrera din anläggning hos Länsstyrelsen. Det gäller till exempel produktion av kött, mjölk, spannmål och ägg men även jakt, fiske, biodling och insamling av bär och svamp. Anmälan ska ges in skriftligen två veckor innan verksamheten påbörjas.

SANKTIONSAVGIFT

Du riskerar att få betala en sanktionsavgift vid utebliven anmälan eller om det saknas korrekt dokumentation. Hur stor avgiften blir baseras bland annat på din årsomsättning.

START AV NY PRIMÄR-PRODUKTIONSANLÄGGNING

Sanktionsavgift som motsvarar en procent av din årsomsättning eller lägst 5 000 kronor.

ÖVERTAGANDE AV REDAN REGISTRERAD ANLÄGGNING

Sanktionsavgift som motsvarar en halv procent av årsomsättningen eller lägst 2 500 kronor.

BRISTER I DOKUMENTATIONEN

En sanktionsavgift ska också tas ut om det saknas korrekt dokumentation inom primärproduktionen vid leverans av små mängder honung, ägg, råmjölk eller opastöriserad mjölk. Avgiften i de fallen ska motsvara en procent av årsomsättningen, dock lägst 2 000 kronor och högst 25 000 kronor. Det är Länsstyrelsen som tar beslut om eventuell sanktionsavgift men avgiften tillfaller staten.

ANMÄL REGISTRERING OCH ÄNDRINGAR

Blankett och e-tjänst för anmälan om registrering av din livsmedelsverksamhet finns på länsstyrelsens webbplats. Anmälan om registrering hos Länsstyrelsen är kostnadsfri.

VILL DU VETA MER?

Mer information om ändringen i livsmedelslagen och ändringen i livsmedelsförordningen går att läsa på Livsmedelsverkets webbplats. Det går också bra att kontakta Claes Ericsson, handläggare Länsstyrelsen i Jönköpings län på telefon 010-223 64 96. ■

Behöver du göra ändringar i SAM-ansökan?

Du kan ändra din SAM-ansökan efter att du skickat in den. Vissa ändringar måste du dock göra senast den 15 juni för att de ska komma med i årets ansökan. Om länsstyrelsen meddelar dig att din gård ska kontrolleras kan du inte längre göra ändringar i din ansökan. Det betyder att du kan behöva göra ändringar tidigare än den 15 juni.

Text Maria Tarlowska | Illustration Länsstyrelsen

Då 15 juni i år infaller på en lördag kan du göra ändringar i din ansökan till och med måndag den 17 juni.

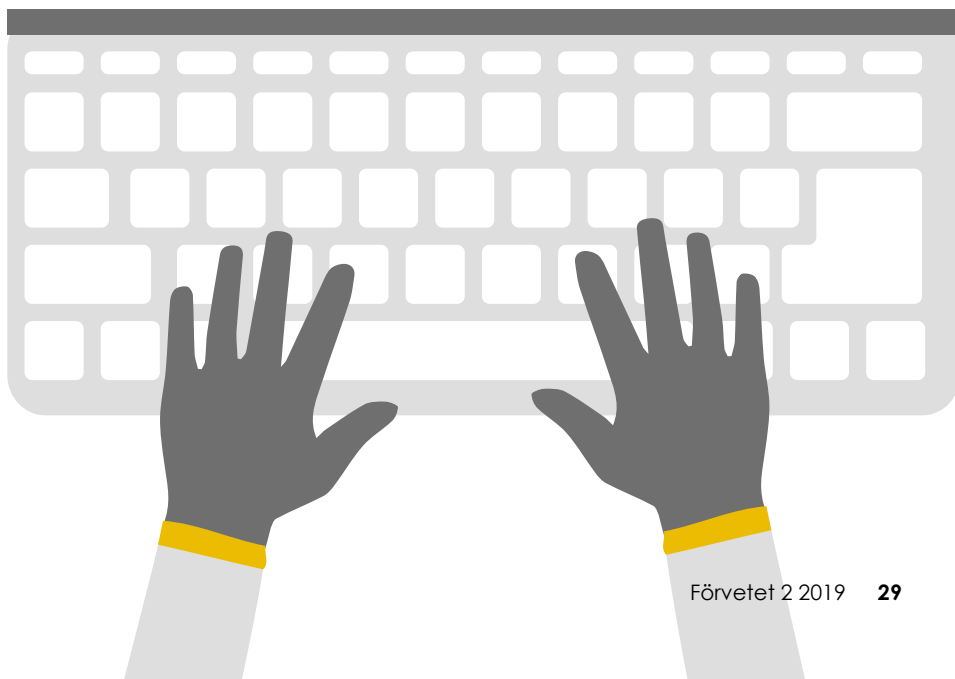
Ändringar du kan göra i SAM-ansökan fram till den 17 juni:

- lägga till, ändra och ta bort block
- lägga till, ändra och ta bort skiften
- ändra grödkod
- lägga till eller ta bort ekologiska fokusarealer för förgröningsstödet
- ta emot stödrätter från någon annan om du har minst 4 hektar mark och stödrätter för minst 4 hektar den 11 april
- ändra eller ange fler produktionsplatser gällande stöd inom nötkreatursstöd, kompensationsstöd, ekologisk produktion eller omställning samt hotade husdjursraser.

Ändringar du kan göra efter sista ändringsdag alltså efter den 17 juni:

- minska arealen på block och ta bort block
- minska arealen på skiften och ta bort skiften
- dra tillbaka ansökan om åtagande och /eller utbetalning på skiften ett eller flera stöd
- dra tillbaka hela ansökan om utbetalning i ett eller flera stöd
- ändra grödkod

Kom ihåg att ändring av grödkod kan påverka dina ersättningar samt hur du uppfyller villkoren i förgröningsstödet och djurtätheten. Däremot påverkas inte gårdsstödet av att du ändrar grödkod. Det är viktigt att kontrollera ändrade block efter du har skickat in din ansökan. Blocken granskas fortlöpande med hjälp av flygfoto eller besök på platsen. ■



Smått och gott från länet

BETESKVÄLL PÅ SOLGÅRDEN I BOR

Välkommen på beteskväll i Bor! Onsdag den 22 maj klockan 18-21 bjuder Länsstyrelsen i Jönköping, Naturskyddsföreningen i Bor, Hembygdsföreningen Voxtorp och LRF in till en kväll om naturbeten på Solgården, Bor.

Landshövding Helena Jonsson inleder kvällen och Åke Carlsson, medförfattare till böckerna "Mulens marker" och "Åter till mulens marker", kommer och håller ett bildföredrag.

Det bjuds på fika och i betesmarken intill Solgården kommer det att finnas stationer med olika teman.

Anmälan senast 16 maj till kursanmalan.jonkoping@

lansstyrelsen.se eller till Jenny Knutsson på telefon 010-2236207.



VI VILL VETA HUR BETALTJÄNSTER FUNKERAR FÖR DIG

Länsstyrelsen i Jönköping län har sedan 2009 regeringsuppdraget "Bevakning av grundläggande betaltjänster". Hur det ser ut i länet rapporteras till Näringsdepartementet varje år. Inom de grundläggande betaltjänsterna ingår möjligheten att betala räkningar, ta ut kontanter för privatpersoner samt dagskassehantering för företag och föreningar.

Huvudfokus ligger på att bevaka hur utsatta grupper som äldre och personer med funktionsnedsättning har tillgång till grundläggande betaltjänster. I denna grupp ingår även företag, föreningar, nyanlända och asylsökande.

Nu tar vi gärna emot era synpunkter angående hur betaltjänster fungerar för dig i din kommun. Alla synpunkter tas tacksamt emot!

Kontakta:

Helena Liljergren

Helena.liljergren@lansstyrelsen.se
Landsbyggsavdelningen
Enheten för Landsbyggsutveckling
Telefon 010-223 64 83

Malin Lyckekull

malin.lyckekull@lansstyrelsen.se
Landsbyggsavdelningen
Enheten för Landsbyggsutveckling
Telefon 010-223 63 01

BETESFÖRMEDLING



Har du djur men saknar betesmark? Eller har du mark som behöver betas men inga djur?

Vi förmedlar kontakter mellan markägare och djurägare, så att du som har djur kan hitta bete och du som har mark kan få djur som betar den.

Gå in på vår webbplats och sök på "betesförmedling" och skriv in dina uppgifter där.



Min myndighetspost

Nytt för i år är att du kan använda tjänsten "Min myndighetspost". En digital brevlåda dit du kan få din post från myndigheter och kommuner digitalt istället för på papper. Snabbt, säkert, miljövänligt och gratis – och din post är alltid tillgänglig var du än befinner dig.



LANDSBYGDENS SOMMARMÖTE

På Rickelstorp, Eksjö den
31 augusti klockan 10-16.

En dag med fokus på de gröna näringarna. Demonstrationer, djuruppvisningar, veterantraktorplojning, lokalproducerad mat och mycket annat.

Dagen arrangeras av Hushållningssällskapet.

FÖLJ LÄNSSTYRELSEN

Nyfiken på vad länsstyrelsen arbetar med för frågor? Följ oss i våra sociala kanaler. Vi finns på Facebook, Twitter och LinkedIn.



Sparrispizza

När vårvärmen dyker djupare ner i köksträdgårdens jordbädd är sparrisen en av de första att titta upp. Att skörda de första skotten och baka pizza hör våren till hemma hos oss.

Text och foto Pär Axenfjord

Börja med att smula ned och rör ut jästen i en del av vattnet tillsammans med honung och salt. Tillsätt resten av vattnet, mjölk, olja och vetemjöllet och arbeta ihop till en deg som du knådar ordentligt. Låt den sedan jäsa under en bakduk i cirka 30 minuter.

Under tiden degen jäser kan

du koka ihop tomatsåsen. Blanda ingredienserna i en gryta och låt skjuda 10 minuter på svag värme.

Kavla ut degen till två pizzor. Börja sedan med att breda ut tomatsåsen i ett jämt lager. Fördela sedan fyllningen jämt. Här tar du mängd efter eget tycke. Pensla gärna sparrisen med en god olja och strö lite

flingsalt på den.

Grädda pizzan i mitten av ugnen i 250-300 grader tills den fått en fin färg. Ett tips är att låta plåtarna vara i ugnen under tiden den värms upp. Då är de riktigt varma och hjälper till då till att grädda pizzan ordentligt. Men akta fingrarna! ■

Ingredienser till pizzadegen

- 2 dl ljummet vatten
- 0,5 dl mjölk
- 0,5 tsk salt
- 1 tsk honung
- 2 msk olivolja
- 5 dl vetemjöl

Ingredienser till tomatsåsen

- 400 gr krossade tomater
- 1 msk tomatpuré
- 1 tsk honung
- 1 st finhackad gul lök
- 1 msk torkad oregano
- 1 krm chilipulver
- salt

Fyllning till pizzan

- Tomatsås
- Mozzarella
- Nyskördad grön sparris
- Röd salladslök
- Bacon



Tillsammans utvecklar vi

FRAMTIDENS LANDSBYGD

