

Landsbygdsnytt

Kjell Gunnarsson framför
våtmarken i Komyra.



Att anlägga en våtmark
Utbetalningar av jordbrukarstöd
Undvik smutsiga djur under stallsäsongen
Rekordsnabb omarrondering i Dalarna

Strategisk plan och införandet av ny jordbrukspolitik

Varje land i EU ska ta fram en strategisk plan som ska beskriva landets jordbrukspolitik under åren 2023–2027. I den strategiska planen står det till exempel vilka mål som ska uppnås och vad det därför går att få stöd och ersättning för.

Den 16 december 2021 fattade regeringen beslut om ett förslag till den svenska strategiska planen. Förslaget lämnades över till EU-kommissionen som granskat planen under 2022. I deras granskning framkom frågor

och synpunkter som Sverige fick svara på. Förhandlingarna har nu kommit så långt att regeringen har beslutat den strategiska planen och vi kan vänta oss ett godkännande av kommissionen under november 2022.

På Jordbruksverkets hemsida kan du läsa mer om strategisk plan och stöden som kommer att finnas under åren 2023–2027 och du är alltid välkommen att kontakta länsstyrelsen om du har funderingar.

Projekt- och investeringsstöd

Kommande programperiod kommer att bli smalare vad gäller utbudet av stöd än nuvarande programperiod.

Följande projekt- och investeringsstöd kommer att handläggas av länsstyrelsen:

- Startstöd.
- Investeringsstöd för ökad konkurrenskraft – uppdelat i åtta underkategorier.
- Investeringsstöd för diversifiering och utveckling av livsmedelskedjan.
- Investeringsstöd för kalkfilterdiken.
- Investeringsstöd för vattenvårdsåtgärder – uppdelat i fem underkategorier.
- Stöd till samarbete.
- Stöd till kompetensutveckling.

Flera av de stöd med landsbygdsinriktning som återfinns i nuvarande program kommer inte att finansieras med pengar från EU i kommande programperiod och därför inte ingå i kommande strategisk plan. Exempel på sådana stöd är

stöden till kommersiell service, bredbandsutbyggnad, idrotts- och fritidsanläggningar och natur- och kulturmiljöer. Flera av stöden kommer att ersättas med liknande stöd som finansieras med nationella pengar och kan sökas hos andra myndigheter än Jordbruksverket/länsstyrelserna.

Eftersom kommande stödhantering inte är helt beslutad när detta skrivs presenteras här bara ett par viktiga nyheter:

- Beslutsomgångar och utlysningar kommer att tillämpas för många av stöden. Det innebär att ansökningar inom ett stöd som kommer in till länsstyrelsen under en viss ansökningsperiod ställs mot varandra och endast de med högst poäng beviljas stöd inom det budgetutrymme som finns för den omgången/utlysningen. Startstödet kommer fortsättningsvis att handläggas löpande.

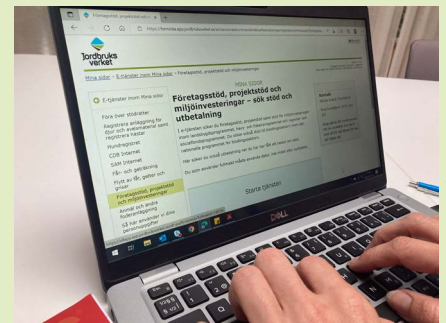


Foto: Länsstyrelsen Gävleborg.

Projekt- och investeringsstöd söks via Jordbruksverkets hemsida.

- Det digitala ansökningsförfarandet om stöd ska vara transparent och du som söker ska kunna räkna ut på ett ungefär hur många poäng din ansökan kan komma upp i. Maximala poängen är 1 000 och minimum troligen 300.

Dalarna
Erik Köpmans
010-225 02 49

erik.kopmans@lansstyrelsen.se

Gävleborg
Karin Lindqvist
010-225 14 48

karin.lindqvist@lansstyrelsen.se



Redaktion:

Berit Löfgren, Maria Krantz, Jenny Larsson, Håkan Mowitz, Jenny Bransell, Anders Johansson, Joakim Hellgren, Kristin Larsson, Sarah Lagerberg, Sandra Wahlund, Simon Viklund, Lina Leksell, Martin Lirén, Markus Abrahamssén, Anna Hernell, Irené Svedjelöv

Ansvarig utgivare: Jenny Larsson

Layout: Confetti AB | **Tryck:** Exakta Print AB | **Upplaga:** 4 600 ex

Adressändringar och prenumerationer:

Gisela Kayal, gisela.kayal@lansstyrelsen.se, 010–225 02 48



Europeiska jordbruksfonden för landsbygdsutveckling: Europa investerar i landsbygdsområden

Strategisk plan och införandet av ny jordbrukspolitik

Jordbrukarstöd

Några av de största förändringarna för jordbrukarstöden är att stödrätterna och förgröningsstödet försvinner samtidigt som villkoren för förgröningsstödet blir grundvillkor i stället. En annan förändring är att ersättningen för ekologisk produktion och omställning till ekologisk produktion slås samman till en enda ersättning och blir tillsammans med några av miljöersättningsarna ettåriga ersättningar, så kallade ecoschemes, som kommer att tillhöra direktstöden. Det femåriga åtagandet som dessa utbetalningar grundade sig på tidigare försvinner. Ersättningarna för betesmarker och slätterängar, skyddszoner och fäbodrar kommer även i fortsättningen att grunda sig på femåriga åtaganden.

Det som tidigare hette tvärvillkor kallas från 2023 grundvillkor i stället. Precis som tidigare år måste du uppfylla grundvillkoren för att få full utbetalning av jordbrukarstöden. En betydande förändring är dock att avvikelser gällande märkning, journalföring och rapportering av djur inte kommer ligga till grund för grundvillkorsavdrag på utbetalningarna. De svenska reglerna kring detta gäller dock fortfarande och djur med avvikelser kan därför fortfarande utgå som stödgrundande i djurbaserade ersättningar.

Förgröningsstödet tre villkor (ekologiska fokusarealer, gröddiversifiering och bevarandet av permanent gräsmark) kommer från 2023 att ingå i grundvillkoren. Eftersom både Dalarna och Gävleborg ingår i det så kallade skogsundantaget så är det bara kravet på gröddiversifiering som behöver uppfyllas för att få full utbetalning.

UPPFÖLJNING AV JORDBRUKSMARK

En stor förändring är att all jordbruksmark kommer att följas upp digitalt med hjälp av satellitbilder. Metoden används redan idag vid sena kontroller av skötselvillkor i vissa delar av landet. Även Danmark använder metoden redan idag. Från 2023 är det ett krav från EU att det ska finnas en funktion för sådan uppföljning i alla medlemsländer. De länder som inte uppfyller kravet på digital uppföljning av jordbruksmark får inte göra några utbetalningar av

stöd. Metoden går ut på att leta efter färgskiftningar i analysbilderna som tas vid flera olika tillfällen under växtodlingssäsongen. Färgskiftningarna kan tala om ifall ett skötselvillkor utförts på marken. Bilderna kommer ha stora pixlar, 10x10 m, så det kommer inte synas några detaljer.

Den digitala uppföljningen sker i två steg. I början av varje sommar kommer det med hjälp av den nya tekniken att genomföras en första kontroll för att säkerställa att marken i ansökan är jordbruksmark och inte består av till exempel byggnader eller tillfälliga och permanenta upplag. Marken får inte heller användas till annat än stödberättigat jordbruk, till exempel granplanteringar eller marknadsplats.

I steg två kommer stödvillkoren att kontrolleras för de skiften som blivit godkända i steg ett och som därmed ger rätt till stöd. I Sverige kommer kravet på årlig aktivitet att vara det enda stödvillkor som följs upp med den nya tekniken under 2023. Detta innebär att alla skiften där det finns en ansökan om gårdstöd eller kompensationsstöd omfattas av uppföljningen. Kravet på aktivitet innebär precis som tidigare att du senast den 31 oktober varje år ska ha

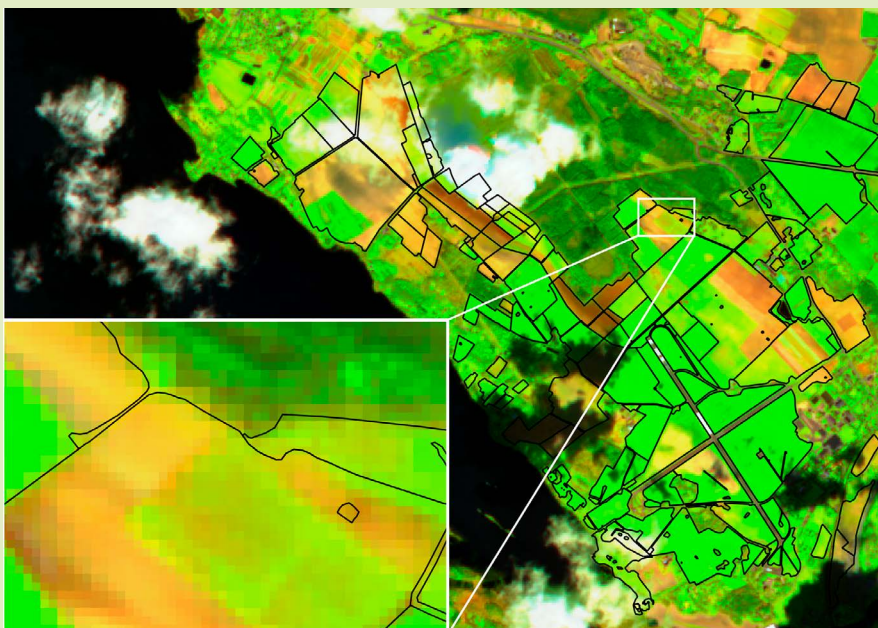
gjort något av följande på varje skifte: odlat, låtit beta, putsat, slagit av eller jordbearbetat.

Om resultatet från uppföljningen skiljer sig från de uppgifter som lämnats i SAM-ansökan finns det en möjlighet att undvika avdrag på stöden. Antingen genom att ändra i ansökan eller att skicka in ett foto som visar att aktivitet har genomförts. Med ett så kallat geotagat foto går det att platsbestämma var fotot är taget. Därför är det viktigt att du genomför något av dessa alternativ om du får brev om avvikelser efter uppföljning av din jordbruksmark för att undvika avdrag på stöden.

På sikt kommer uppföljningen av jordbruksmark att utökas och omfatta fler stödvillkor än aktivitetskravet. Arbetet med att inkludera så många villkor som möjligt i uppföljningen kommer att ta flera år. De villkor som inte ingår i den nya uppföljningen kommer precis som tidigare att kontrolleras genom att länsstyrelsen åker ut och kontrollerar i fält.

Dalarna
Annmarie Fagerberg
010-225 02 38
annmarie.fagerberg@lansstyrelsen.se

Gävleborg
Pernilla Månsson
010-225 14 44
pernilla.mansson@lansstyrelsen.se



Exempel på hur en bild tagen av en satellit kan se ut.

Utbetalningar av jordbrukarstöd 2022

Foto: Gisela Kaval

Den 21 oktober påbörjas de första utbetalningarna av 2022 års jordbrukarstöd.

MILJÖERSÄTTNINGAR, ERSÄTTNING FÖR EKOLOGISK PRODUKTION SAMT KOMPENSATIONSTÖDET

I årets delutbetalning, som påbörjas den 21 oktober, kommer 85 procent av det ansökta stödbeloppet att betalas ut. Ett normalår brukar delutbetalningarna ligga på 75 procent av det ansökta beloppet men till följd av kriget i Ukraina som har försvårat läget inom jordbrukssektorn görs i år en delutbetalning på 85 procent av det ansökta beloppet. De stöd som delutbetalas är vissa miljöersättningar, ersättningarna för ekologisk produktion och kompensationsstödet.

Många har i år valt att ansöka om en ettårig förlängning av sitt åtagande för miljöersättningar eller ekologisk produktion till följd av att deras åtagandeperiod gått ut 2019, 2020 eller 2021. Dessa förlängningar ska inte hindra att en delutbetalning görs så länge inga större förändringar gjorts av åtagandet i samband med förlängningen.

Den 2 december påbörjas slututbetalningar av tidigare delutbetalda ersättningar för stödet 2022. För att en slututbetalning ska kunna ske måste åtagandet samt eventuell efterföljande ändring av åtagandet vara beslutat. För miljöersättningarna restaurering av betesmarker och slåtterängar, skötsel av

våtmarker och dammar samt fåbodar sker ingen delutbetalning utan hela beloppet betalas ut i en slututbetalning.

NATIONELLA STÖD OCH DIREKTSTÖD

De nationella stöden börjar betalas ut 25 november. Den 2 december påbörjas utbetalningen av direktstöden, det vill säga gårdsstödet, förgröningsstödet, nötkreaturstödet och stödet till unga jordbrukare. För dessa stöd betalas hela det fastställda beloppet ut.

De datum som anges ovan är när pengarna börjar betalas ut. Det finns orsaker som gör att vissa utbetalningar kan komma att dröja. Det kan till exempel handla om att stora avvikelser konstaterats vid kontroll, mark ska övertas alternativt överlätas eller att kompletterande uppgifter som efterfrågats inte lämnats in. Läs mer om när pengarna kommer i utbetalningsplanen på Jordbruksverkets hemsida.

VARFÖR GÖRS DELUTBETALNINGAR PÅ VISSA STÖD MEN INTE ANDRA?

Stöd med åtaganden kan ta längre tid att handlägga. En delutbetalning görs därför på beloppet innan ärendet är helt färdigutrett. En del av summan behålls därför tills ärendet är färdighanterat för att täcka upp eventuella förändringar

som gjorts i åtagandet, till exempel till följd av att något block ritats om eller underkänts vid kontroll. Det faktum att Sverige är delfinansiär av stödet öppnar upp för möjligheten att ha en större påverkan på stödets hantering.

NYA JORDBRUKSPOLITIKEN

Arbetet med införandet av den nya jordbrukspolitiken har påbörjats. Länsstyrelsen är representerad inom flera områden i införandet. Du kan läsa mer om reformarbetet och den strategiska planen i en egen artikel i denna tidning. Under vintern och våren kommer länsstyrelsen informera om detaljer gällande jordbrukarstöd på olika sätt. Förhoppningsvis kommer fysiska informationsträffar att äga rum. Du kan även hålla dig uppdaterad med hjälp av Jordbruksverkets hemsida.

Läs mer om jordbruksstödet på www.jordbruksverket.se

Dalarna
Emilia Olsson
010-225 02 46
emilia.olsson@lansstyrelsen.se

Gävleborg
Pernilla Månsson
010-225 14 44
pernilla.mansson@lansstyrelsen.se

Så kan du undvika smutsiga djur under stallsäsongen

Hösten har anlänt, vilket innebär att djur åter kommer in från sommarbetet till en säsong på stall. Det är viktigt för både djurskydd och livsmedelshygien att djur hålls tillfredsställande rena. Vad är då viktigt att tänka på för att uppnå en god stallmiljö och hur håller man sina djur rena?

VARFÖR ÄR GOD RENLIGHET ETT VIKTIGT KRAV?

Djur ska hållas tillfredsställande rena. Det innebär att djur och miljön där djuren hålls behöver tas om hand, så att inte gödsel, urin eller annat (exempelvis jord, strö eller foderspill) fastnar och torkar på djurens kroppar. När djur blir förorenade, kan urin och avföring tränga igenom det skydd som pälsen utgör. Den underliggande huden kommer då i kontakt med både fukt och bakterier. Detta kan leda till obehag såsom ökad känslighet för kyla. I och med att pälsen inte kan bibehålla sin normala funktion, ökar också risken för hudirritation i form av klåda och sveda. Dessutom ökar risken för inflammationer och infektioner, vilket i slutändan kan leda till brännskador. Även djurets

tillväxt riskerar att försämrans, då extra energi går åt till att hålla värmen och till ett aktiverat immunförsvar.

Förorenade djur är också ett problem på slakterierna. Slakten blir mer tidskrävande då det blir svårare att hålla slakteriprodukten ren. Detta kan leda till ett avdrag på slakten och en minskad inkomst för producenten.

Trots alla negativa konsekvenser, är tyvärr fyndet av alltför förorenade djur en av de vanligaste bristerna som länsstyrelsens personal uppmärksammar vid djurskyddskontroller i livsmedelsproducerande besättningar. Ibland kan det vara så illa att det bedöms som ett lidande för djuret.

VAD KAN GÖRAS FÖR ATT MINSKA RISKEN ATT DJUR FÖRORENAS?

Några av de viktigaste faktorerna för att djur ska hålla sig rena, är en ren och torr liggyta, välplanerade och fasta rutiner för utgödslingen och tillförseln av strö samt att det djurantal som utrymmet är anpassat för inte överskrids, oavsett inhysningssystem.

Vid djupströbädd är det viktigt med torr och fin halm av god hygienisk kvalitet, att nytt strö tillförs i en planerad och jämn takt samt att man vid behov strör extra mycket. I liggbåssystem är framgångsfaktorerna välanpassade system med korrekta mått och en god ligglämplighet. Detta innebär en mjuk, torr och isolerande liggyta med goda rutiner för att tillse en tillräcklig strömängd och

effektiv gödselskrapning. Vidare är det viktigt med fasta rutiner i skrapgångarna som gör att gödsel och urin hålls undan - gödsla ut ofta!

Gödseln fastnar inte lika bra i en kort päls. Att regelbundet klippa pälsen minskar således risken för smutsiga djur och det är extra noga att hålla efter svansarna. För djur som inte anpassar sig till rådande stallutformning, bör det finnas alternativ.

BRISTER I DJURSKYDDSKONTROLL

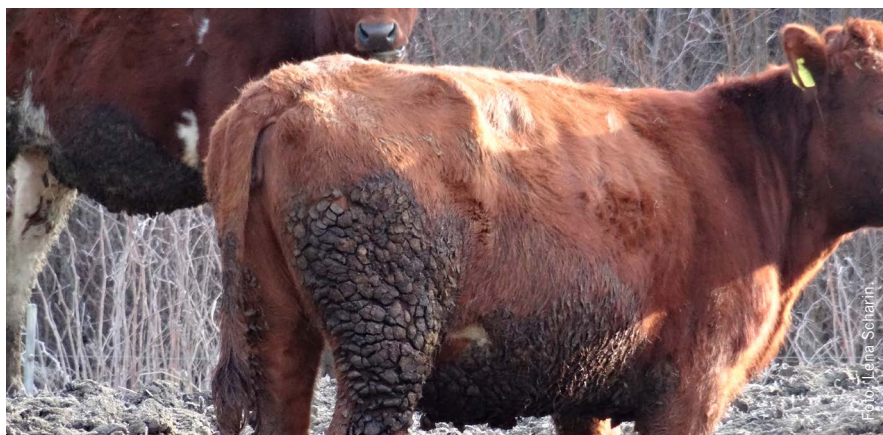
Om länsstyrelsen vid kontroll bedömer att dina djur inte är tillfredsställande rena, diskuteras detta vid kontrollen och markeras sedan som en så kallad "brist" i kontrollrapporten som skickas ut efter att kontrollen har genomförts. Du får därefter en tid på dig att åtgärda problemet, varefter en uppföljande kontroll genomförs. Om dina djur då är rena, kan ärendet avslutas. Skulle bristen däremot kvarstå, krävs nya kontroller.

Eftersom det är mycket viktigt för djurens välbefinnande och för att djuren inte ska riskera att lida, kan länsstyrelsen komma att förelägga dig om att rengöra dem. Även skygga djur måste kunna göras rena. Det är därför viktigt att du håller dina djur på ett sätt så att de går att hantera.

Om en brist upptäcks vid en kontroll som görs på grund av att länsstyrelsen har fått in klagomål på din djurhållning, tas en avgift ut. Om brister hittas vid en rutinkontroll, behöver du däremot inte betala. Dock utgår avgift för eventuella uppföljande kontroller.

Det finns alltså allt att vinna, både för dig och dina djur, på att djuren har de förutsättningar som krävs för att de ska kunna hålla sig rena.

Lycka till med din djurhållning i vinter och framgent!



Utegångsdjur med gödselpålagring på lår och buk.

Att anlägga en våtmark



Så här såg utsikten från Ollasgården ut 1912. Bakom smedjan skymtar den översvämmade ängen som nu restaurerats till våtmark.

Foto: Okänd (ägare Sven-Erik Eriksson).

Våtmarker fyller flera funktioner i landskapet. De renar vatten och skyddar mot både torka och översvämningar. Dessutom är de en av de mest artrika naturmiljöerna. Här kan du läsa om två anlagda våtmarker, en i Bäsinge och en i Ockelbo.

VÅTMARK I BÄSINGE

Sven-Erik Eriksson har anlagt en våtmark på Ollasgården vid Dalälven. Sven-Erik berättar om hur han kom på idén med våtmarken.

– Det var 2018 som jag började fundera. Jag ville ta vara på gården med dess historia. Det fanns en sank betesmark ner mot älven som alltid var fuktig. Jag pratade med vår kommunekolog och vi insåg att det skulle gå att återställa en liten del av älvlandskapet och då tänker jag särskilt på grunda översvämmade marker där vattnet långsamt sjunker undan, berättar Sven-Erik.

Tillvägagångssätt och skötsel

– Vi sökte LONA-bidrag som beviljades och fick sedan tag på en våtmarkskonstult som gjorde en plan för våtmarken. Våtmarken är grävd till 60 cm djup. Jord till vallarna tog vi på plats och

jordarten är mellanlera, så det gick bra att bygga en dammvall med ett rör för reglering av vattenståndet. Det var inga problem med ekonomin, eftersom man får 90 procent i stöd, menar Sven-Erik.

– Just nu är betestrycket lite dåligt.

Nästa vecka kommer 60 får som ska beta marken, det är så man sköter den, säger Sven-Erik.

Strandbank lockar dit vadarfåglar

Sådana här våtmarker har stor betydelse för fågellivet, både för häckande fåglar och de som flyttar vidare. Tack vare nybyggda våtmarker har det i Dalarna skapats några mycket bra fågellokaler med över 200 noterade fågelarter.

– Det är ganska mycket fågel här. Den ena strandbanken är i nivå med vattenspegeln, vilket ger en strandäng som vadarfåglar gillar, förklarar Sven-Erik.

Ett givande projekt

Sven-Erik berättar att han med hjälp av våtmarken kan och vill ge något vidare till familjen, något som kan inspirera.

– Det är även roligt att träffa fågelskådare och nu är vi på gång att bygga en plattform för skådare inne i den gamla ladan. En särskilt rolig detalj är att jag nyss hittade ett foto på gården, som visar att det fanns en vattensamling på precis samma ställe 1912, så det är en liten del av älvlandskapet som har återskapats, avslutar Sven-Erik.

VÅTMARK I OCKELBO

Vattenspegeln blänker bland åkrarna i Komyra i Ockelbo. Två sångsvanar simmar majestätiskt runt med sina ungar i släptåg. Det är här som Kjell och Ann-Karin Gunnarsson har skapat en våtmark på betesmarkerna vid deras gård.

– Det var när vi slutade med kött djuren för 7 år sedan, som vi ville göra något för att markerna inte skulle växa igen, berättar Kjell. Vi såg att det fanns ekonomisk hjälp att få. Själva processen att söka stöd tog förstås tid. Det var konkurrens om pengarna i landsbygdsprogrammet när vi sökte och därför fick man titta på vad som gav poäng, som till exempel hur fågellivet gynnades. Möjlighet för besökare att parkera intill gav också extra poäng.

Sven-Erik och hans våtmark, en fin miljö för vadarfåglar. En lada med nylagt halmtak syns i bakgrunden.

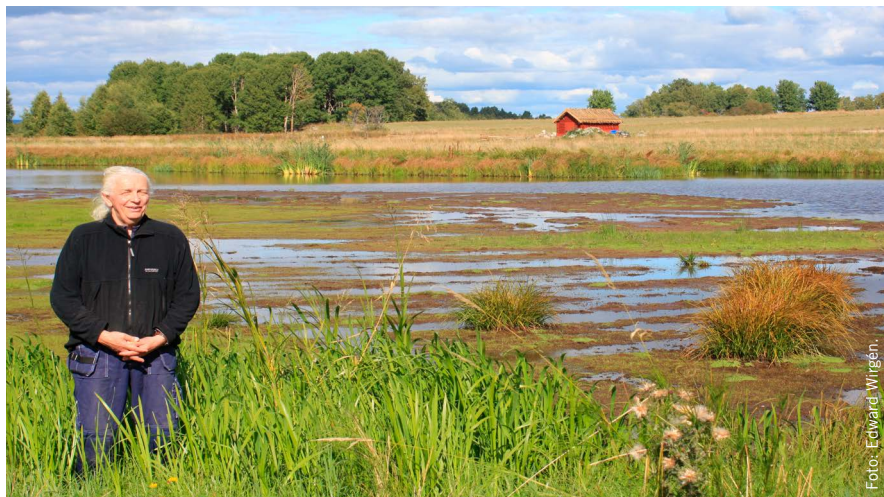


Foto: Edward Wirgen.

ERSÄTTNINGAR TILL VÅTMARKER

Våtmarksstöd enligt strategiska planen 2023–2027

Från 1 januari 2023 gäller nya regler för stöd enligt den strategiska planen. Regelverken är inte godkända av EU-kommissionen ännu, så det kan fortfarande bli ändringar. Huvudsyfte för stödet till våtmarker är att öka biologisk mångfald och rena vatten från näringsämnen. Ersättningen för anläggning och restaurering av våtmarker kommer att höjas till 100 procent av stödberättigade kostnader. Det är dock bara företag inom jordbruk, trädgård och rennäring som kan söka. Takbeloppen höjs till 400 000 kr/ha för våtmarker och dammar. Takbelopp för fosfordammar är 600 000 kr/ha och dessa kan vara högst 0,2 ha stora.

Möjlighet finns ännu att söka i nuvarande program fram till 31 december 2022. För de beslut som har fattats i nuvarande landsbygdsprogram kommer de villkor och ersättningar som står i beslutet att gälla.

Ersättning för skötsel av våtmarker

Ersättning till skötsel av våtmarker lämnas med 4000 kr/ha och år. Till det kommer

eventuell markersättning som är 1 000 kronor per hektar åkermark som ingår i våtmarken.

LONA-bidrag

LONA-bidraget kan gå till anläggning och restaurering av många olika typer av våtmarker. Syftet kan vara allt från biologisk mångfald till dämning av diken på torvjordar, ökad näringsrening, minskad avgång av växthusgaser samt att hålla kvar och dämpa vattenflöden i landskapet. Bidraget lämnas för 90 procent av kostnaderna. Ansökan ska skickas in till länsstyrelsen av din kommun, därför behöver du kontakta LONA-ansvarig på din kommun i god tid. Sista ansökningsdag för 2023 är 1 december 2022.

LOVA-bidrag

Bidrag kan sökas av kommuner och ideella föreningar eller en kombination av dessa. Inom LOVA är fokus på att förbättra vattenkvaliteten på sjöar och vattendrag. Exempel på våtmarker som kan få bidrag inom LOVA är fosfordammar. Bidraget är 80 procent av

kostnaderna. Sista ansökningsdag infaller normalt under januari-februari varje år. Länsstyrelsen handlägger ansökningarna.

Återvättningsavtal med Skogsstyrelsen

Återvätning av dikad torvmark minskar utsläppen av växthusgaser. Skogsstyrelsens avtal om återvätning riktar sig framför allt mot pluggning av före detta jordbruksdiken i skogsmark. Genom att teckna ett sådant avtal, kan du som markägare få en engångsersättning för markens minskade produktionsförmåga. Skogsstyrelsen söker de tillstånd som behövs och ser till att dikespluggningen blir utförd enligt den plan som finns i avtalet. Avtalstiden är 50 år och innebär ingen begränsning av nyttjandet av de träd som växer på marken. Skogsstyrelsen prioriterar framför allt bördigare marker.

Oavsett vilket bidrag som söks är det viktigt att komma ihåg att det i regel behövs anmälan om vattenverksamhet och kanske tillstånd enligt annan lagstiftning innan arbetet påbörjas.



Byn Komyra speglar sig i våtmarken på Jon-Olsgården.

Markberedning lönade sig

En ritning var till god hjälp när våtmarken skulle grävas.

– Jag gick bredvid grävmaskinen och kollade att ritningen följdes, förklarar Kjell. En långarmsgrävare med breda band och stockmattor gjorde jobbet. Efteråt kompletterade jag grävningen genom att plana ut jordmassor, harva och så gräs. Större tuvor fräste jag ner med jordfräs. Det jobbet lönade sig verkligen. Nu sköter jag området med en 2,4 m bred slagklippare. Fågelön i mitten av dammen röjer jag med gräsklinga, fortsätter Kjell.

Våtmarken ger glädje

– Det bästa med våtmarken är att vi kan titta ut på den från köket varje morgon. Fågellivet är också spännande att följa, berättar Kjell. Varje vår kommer det änder, snäppor och mycket tofsvipor. Flera gårdar i byn delar också utsikten.

Någon tänkte att det skulle bli fler mygg med våtmarken. Men myggen verkar föredra buskar och små vattengölar och gillar inte öppna vattenspeglar.

– Vi upplever faktiskt att myggen har minskat, säger Kjell.



[Information om att anlägga våtmarker. Länsstyrelsen Gävleborg.](#)



[Information om att anlägga våtmarker. Länsstyrelsen Dalarna.](#)



[Rådgivning om våtmarker. Länsstyrelsen Dalarna.](#)

Dalarna
Edward Wirgén
010-225 02 70
edward.wirgen@lansstyrelsen.se

Gävleborg
Anders Johansson
010-225 14 46
anders.s.johansson@lansstyrelsen.se



Hur ser det ut i din by?

Är du intresserad av att veta mer om hur fastighetsstrukturen ser ut i din by och vilka möjligheter till förändring som finns är du varmt välkommen att höra av dig till oss.



Läs gärna mer på:
www.omarrondering.se

Rekordsnabb omarrondering i Dalarna

I Stumsnäs i Rättviks kommun har Lantmäteriet på tre år omarronderat cirka 1 500 hektar som ägs av ett 80-tal markägare. En omarrondering har aldrig tidigare genomförts på så kort tid. Och aldrig tidigare har motståndet mot en omarrondering varit så lågt. Stumsnäs slår rekord på flera sätt.

OM OMARRONDERING

I Dalarna är en stor del av skogs- och jordbruksmarken splittrad i små och svårbrukade skiften. Ägosplittringen kan göra det svårare för markägarna att nyttja sin mark. Länsstyrelsen, Lantmäteriet och Skogsstyrelsen arbetar tillsammans med markägare för att fler ägosplittrade områden i länet ska få en bättre fastighetsstruktur. Då blir det

enklare för markägarna att aktivt vårda och bruka sin mark.

OMARRONDERING I MINDRE OMRÅDEN

Omarrondering genomfördes tidigare i stora områden som kunde omfatta 20 000 hektar och beröra över 1 000 markägare. Sedan 2018 arbetar Länsstyrelsen i Dalarnas län, Lantmäteriet och Skogsstyrelsen i stället med omarrondering i mindre områden. Det kan vara en eller några få närliggande byar. Det lokala engagemanget och markägarnas delaktighet och vilja att utveckla både sina egna fastigheter och bygden är grunden för det nya arbetssättet.

FÖRARBEDET I STUMSNÄS ENGAGERADE MÅNGA MARKÄGARE

En nyckel i det nya arbetssättet är förarbetet. Målet med förarbetet är att gemensamt samla kunskap om området och ta fram ett bra beslutsunderlag för markägarna. I slutet av förarbetet bestämmer markägarna om de vill ansöka om omarrondering eller inte. I Stumsnäs hölls ett tiotal markägarmöten med

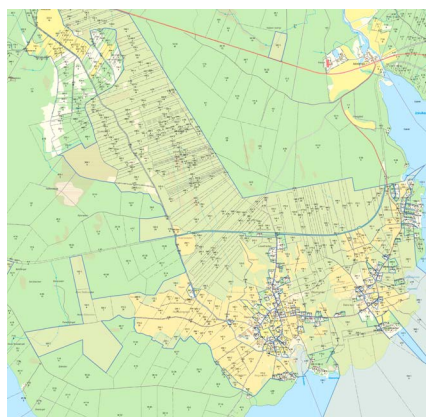
olika teman. Många frågor fick svar och kunskap om området sammanställdes. I slutet av förarbetet ville ett flertal markägare ansöka om omarrondering. Ett incitament för markägarna var också att staten står för en stor del av förrättningskostnaden vid en omarrondering och markägarna betalar en fast hektarkostnad.

RÅGÅNGAR MOTSVARANDE AVSTÅNDET MELLAN FALUN OCH GÄVLE FÖRSVANN

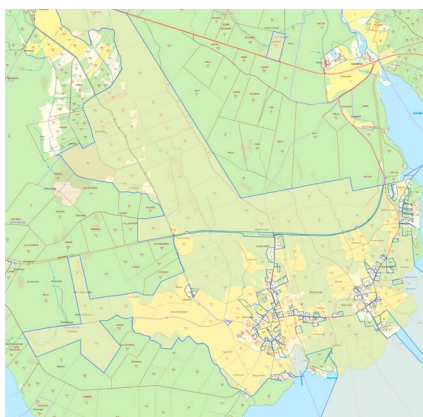
I Stumsnäs minskade den totala rågångslängden med 110 kilometer, det vill säga en sträcka längre än avståndet mellan Falun och Gävle. Många av fastigheterna i Stumsnäs består nu av ett eller två skiften i stället för fem till sex. Och formen på skiftena har gått från många små och smala skiften till ett mer samlat och väl arronderat markinnehav.

MÅNGA MARKÄGARE I STUMSNÄS ÄR NÖJDA MED LANTMÄTERIET

Mindre områden innebär färre berörda markägare. Att markägarna var delaktiga och aktiva både före och under förrättningen gjorde det enklare att hitta samförstånds lösningar. Under omarronderingen strävade Lantmäteriet efter att tillmötesgå markägarnas önskemål i så stor utsträckning som möjligt. När Lantmäteriet i april 2022 avslutade förrättningen i Stumsnäs valde ingen markägare att överklaga beslutet. Det är inte bara rekord – det är historiskt!



Fastighetsstruktur i Stumsnäs by, före respektive efter omarronderingen.



Karta: Lantmäteriet.

Dalarna
Therese Holmquist
010-225 02 35
therese.holmquist@lansstyrelsen.se

Johanna Fintling
010-225 02 44
johanna.fintling@lansstyrelsen.se

Ansökan om förvärvstillstånd av lantbruksfastigheter publiceras

Håll koll på Länsstyrelsen Gävleborgs hemsida för att ta del av pågående ärenden.

Ett av huvudsyftena med Jordförvärvslagen är att gynna sysselsättning och bosättning i glesbygd. I detta spelar jord- och skogsbruket en central roll. En levande landsbygd kan lättare upprätthållas om de som är sysselsatta inom jord- och skogsbruk är bosatta på orten. Därför bör de som önskar bosätta sig i glesbygd, eller behöver tillgång till mark för sin sysselsättning eller näringsverksamhet, ges möjlighet att anmäla intresse på de lantbruksfastigheter som sålts för andra syften.

När en privatperson eller enskild firma köper en lantbruksfastighet i glesbygd där hen inte bor, krävs i normalfallet förvärvstillstånd. Om köparen inte meddelat att syftet med köpet är att de ska bosätta sig på fastigheten, kommer Länsstyrelsen i Gävleborgs län publicera information om fastigheten under prövningstiden. Publiceringen kommer ske på Länsstyrelsens hemsida, och ligga uppe under tre veckor. Det går även att prenumerera på tillståndsprövningarna, vilket ger uppdateringar via e-post när en ny tillståndsprövning läggs ut.

Om en intressent som har för avsikt att verka eller bo i glesbygd kan påvisa behov av en specifik lantbruksfastighet, ger Jordförvärvslagen Länsstyrelsen möjlighet att beakta detta vid prövning av förvärvstillstånd.



Förvärv av lantbruksfastigheter. Länsstyrelsen Gävleborg.

Gävleborg
Erik Boije
010-225 14 41
erik.boije@lansstyrelsen.se



Foto: Marit Fahlander

Thomas och Gunhild Liss Dalman skålar tillsammans med länsrådet Björn Forsberg på Bratomta äng utanför Leksand.

En skål för ängen!

Rönnäs bystugeförening och familjen Liss Dalman är årets ängsbrukare i Dalarna.

En solig augustieftermiddag delade länsrådet Björn Forsberg ut den tionde Silverlien på Bratomta äng i Västra Rönnäs utanför Leksand. Motiveringen löd: "För artmångfalden och sammanhållningen som skapas i det gemensamma arbetet med att sköta Rönnäsbyarnas ängar tilldelas Rönnäs bystugeförening och familjen Liss Dalman priset för Årets ängsbrukare i Dalarna 2022."

När priset delas ut på Bratomta äng är många av de bybor som hjälpt till att slå och räfsa ängen närvarande.

– I år var det rekordmånga som slog med lie. Det tillkommer nya hela tiden som får lära sig hur det går till. Det är en tidsresa, säger Gunhild Liss Dahlman.

Under sitt tal påpekar länsrådet Björn Forsberg att ängar inte behövs

på samma vis som förr, eftersom man odlar djurens mat på åker i stället. I och med det har ängarna blivit alltmer värdefulla för den biologiska mångfalden. De är hem för många blommor, såväl som fjärilar, bin, humlor och andra insekter.

KRÄSNA FÅR KRÄVDE HÄSSJAT HÖ

Gunhild Liss Dahlman berättar att ängen också uppskattas mycket av de får som går där på efterbete, och som på så vis också bidrar till att bevara den alldeles särskilda, magra, mark som ängens flora kräver. Under vinterhalvåret äter fåren det hö som är produkten av sommarens slåtter. Vid något tillfälle blev de dock bjudna på annat hö, som legat i rundbalar.

– Då protesterade de, och vägrade äta. De åt till slut, när de blev tillräckligt hungriga, berättar Gunhild Liss Dahlman.

Sedan dess har dock de kräsna fåren fått återgå till en diet bestående enbart av hö som slagits med lie och torkats på hässjor.



Årets silverlie är skapad av Claes Guld och Silver i Mora.

Dalarna
Sarah Lagerberg
010-225 02 42
sarah.lagerberg@lansstyrelsen.se



Europeiska jordbruksfonden för landsbygdsutveckling: Europa investerar i landsbygdsområden



Matlagning ute.

Utematlagning

– en övergående trend eller här för att stanna?

Vad är väl härligare än en måltid ute i naturen? Den friska luften, ofta i kombination med rörelse, gör att det smakar bättre än vanligt och en helt vanlig vardagsrätt kan lyftas till nya nivåer bara genom att den tillagas och intas utomhus.

ALL MAT GÅR ATT LAGA UTMOMHUS

Det finns många olika nivåer på utematlagning – allt från korvgrillning på pinne över öppen eld till avancerade fasta platser för matlagning. Allt som man kan laga i ett vanligt kök går att göra utomhus men för att inte tappa gnistan rekommenderas att börja med enklare rätter. Den stora skillnaden mellan att laga mat hemma och utomhus är tillgången på utrustning. När vi lagar mat utomhus behöver du i de flesta fall bära med dig både det du ska tillaga och utrustning för tillagningen. Detta gör att du behöver fundera igenom vad som behövs och även vad som kan förberedas hemma för att underlätta. Börja gärna med att låna utrustning för att se vad som passar dig och låt det utvecklas över tid.

LAGA MAT ÖVER ÖPPEN ELD, PÅ GAS- ELLER SPRITKÖK

Fördelen med att laga mat över öppen eld är att du har möjlighet att laga mat till en större grupp om bara eldstaden är tillräckligt stor. En av svårigheterna med att laga mat över eld är temperaturregleringen men det löser du genom att antingen justera eldens storlek eller genom att ändra avståndet mellan elden och det du tillagar maten i. Testa gärna att ha ett galler att ställa kärlet på eller gör en enkel trefot att hänga upp dem i. Bägge dessa metoder gör att det blir enklare att justera värmen. Om du vill laga mat över öppen eld och det inte finns någon iordninggjord eldstad att hålla till vid kan ett eldningsfat vara bra att ha med sig.

Ett alternativ till öppen eld är det klassiska sprit- eller gasköket. Tidigare var spritköket det vanligaste men det börjar konkurreras ut av gasköket som är lättare att reglera värmen på. Spritköket är svårare att justera värmen på och tar spriten slut ska köket svalna innan man fyller på med nytt bränsle.

LÅT MATLAGNINGEN BLI EN DEL AV UPPLEVELSEN

Det växande intresset för att vistas i naturen för med sig att allt fler människor rör sig ute i naturen och för de som inte känner sig hemmastadda finns utrymme för fler guidade upplevelser. Det som

känns vardagligt för oss kan kännas exotiskt för andra som kommer från andra miljöer. Vi har stora skogar som inbjuder till rekreation och olika upplevelser och oavsett vad vi hittar på under våra strövtåg i naturen, kan maten beredas en större plats. En samling runt elden efter avslutad bäverspaning kan ge en guldkant till upplevelsen genom att kombinera den stunden med att tillaga en mustig svampsoppa över elden. Under tiden maten tillagas hinner man prata om vad man sett och kanske till och med komma på ytterligare aktiviteter som man vill göra.

Under 2021–2022 har Länsstyrelsen i Gävleborgs län haft fem kurstillfällen med temat utematlagning och deltagarna har bland annat fått lära sig att göra upp eld med tändstål och näver, koka kaffe över öppen eld samt provat på att både laga mat och baka utomhus. Matlagningen har skett på gaskök och över öppen eld. Håll utkik på vår hemsida för att få information om när nästa tillfälle ges. Vi hoppas att utematlagningen är här för att stanna!

Gävleborg
Maria Persson
010-225 14 25

maria.helena.persson@lansstyrelsen.se

GREPPA FÖR DIG MED MJÖLK- ELLER KÖTTPRODUKTION. NU ÄVEN FÖR HÄST



Genom Greppa Näringen kan du få rådgivning inom flera områden, här kommer några exempel.

GROVFODERODLING

Vill du diskutera målsättning gällande kvalitet på grovfoder, skötselsystem, brytningstidpunkt för vallarna, gödslingsplan och konserveringstidpunkt? Då kan den här rådgivningen passa dig.

KONTROLL AV FODERSTATER

Passa på och låt en rådgivare gå igenom din foderstat och komma med förbättringsåtgärder. Går det att minska överutfodring av kväve och fosfor utan att försämma lönsamheten?

- För dig med mjölkproduktion tittar man på råproteinhalt och fosforinnehåll.
- För dig som producerar nötkött diskuteras foderstaten utifrån inkalvningsålder, rekryteringsprocent, vägningar och slaktdata.

STALLMILJÖ OCH YTTRE MILJÖ

Har du koll på miljön i stallbyggnader gällande temperatur, relativ fuktighet, värmebalans, ventilation och luftens ammoniakhalt? Få hjälp av en rådgivare för att hitta förbättrande åtgärder som är lönsamma för just ditt företag.

BYGGPLANERING

Det är när nyinvesteringar i teknik och logistik är på gång som det går att göra klimatsmarta val som håller både för miljön, djuren och plånboken på sikt. Ta därför chansen att få diskutera din planerade om- eller nybyggnad med en rådgivare.

KLIMATKOLLEN

Få bättre koll på jordbrukets förluster av växthusgaser. Genom Klimatkollen gör du tillsammans med en rådgivare en beräkning av växthusgasutsläppen på din gård.

ENERGIKOLLEN

Genom att se över energianvändningen på din gård kan du spara både energi och pengar. För 10 procent av kostnaden kan du få hjälp av en rådgivare att gå igenom energianvändningen i din produktion och få förslag på åtgärder.

MILJÖVÄNLIG HÄSTHÅLLNING

Hur påverkar verksamheten den omgivande miljön? Vilka mål och direktiv finns för att minska denna påverkan? Du får förslag på hur du minskar näringsförluster till vatten och luft.

BIOLOGISK MÅNGFALD I ÅKERLANDSKAPET

Du får rådgivning kring hur kan du gynna den biologiska mångfalden på gården. En rik biologisk mångfald är en förutsättning för väl fungerande ekosystemtjänster, såsom pollinering och biologisk bekämpning av skadegörare.

BEGRÄNSAT ANTAL RÅDGIVNINGAR

Länsstyrelsen erbjuder ett begränsat antal rådgivningar inom Greppa Näringen så passa på att kontakta en rådgivare. Du hittar vilka rådgivningsföretag som utför de olika rådgivningarna på Greppa Näringens hemsida. <https://greppa.nu/ditt-lan>, välj ditt län och gå till "Hitta rådgivningsföretag". Rådgivningen vänder sig i första hand till företag med över 50 ha åkermark och/eller 25 djurenheter.

Du kan alltid ringa din länsstyrelse för frågor och funderingar om Greppa Näringen.

Dalarna
Kristina Homman
010-225 02 45
kristina.homman@lansstyrelsen.se

Gävleborg
Torbjörn Träff
010-225 14 17
torbjorn.traff@lansstyrelsen.se

AKTIVITETER PÅ GÅNG I GÄVLEBORG

Se kalendern på Länsstyrelsen Gävleborgs hemsida för mer information om aktiviteterna nedan.

Säker Arbetsmiljö Sverige

I november är det gårdsvandring på en gård i Gävleborg. Där går vi igenom säkerhet och arbetsmiljö. Aktiviteten sker i samarbete med LRF – Säker Arbetsmiljö Sverige.

Kontaktperson: Sara Danvind
010-225 14 08
sara.danvind@lansstyrelsen.se

Greppa Näringen – miljövänlig hästhållning

Informationsträffar om vikten av att ta hänsyn till miljön. Du får lära dig mer om hur hästarna påverkar miljön och vad du kan göra för att minimera upptrampade hagars växtnärläckage från hästgödsel. Du får även tips om utbildningar och rådgivningar som kan vara värdefulla för dig.

Platser: Hagmyrens travbana 12/10,
Bollnästravet 14/10 och Gävletravet 17/10

Kontaktperson: Sara Danvind
010-225 14 08
sara.danvind@lansstyrelsen.se



Europeiska jordbruksfonden för
landsbygdsutveckling: Europa
investerar i landsbygdsområden

KALENDARIUM

RÅDGIVNING INOM EKOLOGISK PRODUKTION

Har du ekologisk produktion och står inför produktionsförändringar där gårdens ekonomi behöver belysas? Eller behöver du hjälp med att lösa specifika problem på din gård? Då kan du få hjälp genom kostnadsfri enskild rådgivning. Rådgivning finns också för dig som funderar på att lägga om din gård eller är under omläggning. Du förbinder dig inte till att lägga om till ekologisk produktion genom rådgivningen utan det är en möjlighet att belysa gårdens förutsättningar för ekologisk produktion.

Rådgivning finns för produktionsinriktningarna:

- Mjolk- och köttproduktion.
- Växtodling inklusive potatis.
- Ekonomi.
- Trädgårdsproduktion.

Är du intresserad och vill ha kontakt med en rådgivare? Ring eller skriv till:

Dalarna: Kristina Homman
010-225 02 45

kristina.homman@lansstyrelsen.se

Gävleborg: Torbjörn Träff
010-225 14 17

torbjorn.traff@lansstyrelsen.se

NYA JOBB INOM LIVSMEDELSKEDJAN I DALARNA

Vill du utveckla ditt företag inom förädling eller diversifiering av verksamheten? Då kan aktiviteterna inom projektet "Nya jobb inom livsmedelskedjan" vara något för dig. Projektet syftar till att utveckla små företag för att skapa en ökad tillväxt och få fler arbetstillfällen på landsbygden i Dalarnas län.

Projektet kommer att erbjuda kurser, studiebesök och rådgivning inom försäljning och marknadsföring, företagsutveckling, ekonomi, ledarskap, ägarskiften, upphandling och livsmedelskunskap.

Aktuella kurser som anordnas annonseras i kalendern på Länsstyrelsen Dalarnas webbplats och i Landsbygdsnytt.

Projektet finansieras av Landsbygdsprogrammet och samarbetar med föreningen Lokal mat i framtagande och arrangemang av aktiviteter.

Kontaktperson: Therese Englund
010-225 02 37

therese.englund@lansstyrelsen.se



TEMADAG – HUR PRODUCERAR VI MAT I EN FÖRÄNDERLIG OMVÄRLD?

Datum och tid:

13 oktober kl. 10:00 – 16:00

Plats: CFL Söderhamn

Ett axplock från programmet:

- Ett gyllene tillfälle att ställa om. Helena Hansson, professor i nationalekonomi vid SLU.
- Investeringar för framtidens jordbruk. Victoria Thuillier, hållbarhetsexpert LRF Mjolk.
- Mjolkproduktion i framtiden. Magnus Svensson, regionordförande Arla Nordost.
- Småskalig grönsaksproduktion – samverkan gör susen. Therese Westlén, Therese trädgårdsmat.

Anmäl dig via kalendern på Länsstyrelsen Gävleborgs hemsida.

Kontaktperson: Rebecka Wikström
010-225 14 70

rebecka.wikstrom@lansstyrelsen.se

WORKSHOP NATUR- OCH KULTURGUIDER

Den 14–15 november arrangerar Länsstyrelsen Gävleborg en workshop med Simon Green och Sofie Mörner från Wild Sweden. Håll utkik i kalender på Länsstyrelsen Gävleborgs hemsida för mer information.

Kontaktperson: Maria Persson
010-225 14 28

maria.helena.persson@lansstyrelsen.se

KALENDRAR



[Länsstyrelsen Gävleborg](#)



[Länsstyrelsen Dalarna](#)

WEBBINARIUM – HÅLLBAR BLÅ TILLVÄXT I NORRA SVERIGE

Söker du inspiration och vill vara en del av den blå tillväxten i norra Sverige? Hur arbetar man framgångsrikt med en verksamhet som ska bidra till renare sjöar och hav, samtidigt som utbudet av hållbart svenskproducerad mat till konsumenter ska öka?

Datum och tid:

22 november klockan 13:00 – 15:00

Plats: Digitalt via Zoom

Anmäl dig via kalendern på Länsstyrelsen Västerbottens hemsida.

Kontaktperson: Rebecka Wikström
010-225 14 70

rebecka.wikstrom@lansstyrelsen.se

BEHÅLL SKÄRPAN TILL NÄSTA SÄSONG!

Har du kämpat på med en småslö lie under sommaren och inte riktigt fått till den där riktiga skärpan? Länsstyrelsen i Dalarnas län erbjuder kostnadsfri praktisk rådgivning i lieslipning och knackning av knacklieblad. Slipa eller knacka din lie i lugn och ro och få så mycket hjälp du behöver. Du kan även få hjälp med jordläggning och övrig inställning av lien om det behövs.

Kontakta handledaren direkt för bokning/ förfrågan:

Lieslipning (från vår till höst):

Odens Olle Eriksson, Dala-Floda, 076-856 64 22, odens.olle@gmail.com

Knackning (från höst till vår):

Staffan Lundaahl, Lesjöfors med smedja i Fredriksberg, 070-267 72 92



Foto: Märta Ohlsson.



Europeiska jordbruksfonden för landsbygdsutveckling: Europa investerar i landsbygdsområden