

Rapport 2008:12



LÄNSSTYRELSEN
DALARNAS LÄN

Fäboddrift ur ett brukarperspektiv

Lantbruksenheten

Omslagsbild: Skräddar-Djurberga, Orsa.

Foto: Jan-Bertil Norling, foto sid 35 Ann-Catrin Nordin.

Tryck: Länsstyrelsen Dalarnas tryckeri, maj 2009.

Diagram: Michael Persson.

ISSN: 1654-7691

Rapporten kan beställas från Länsstyrelsen Dalarna, infofunktionen.

E-post: dalarna@lansstyrelsen.se

Rapporten kan också laddas ned från Länsstyrelsen Dalarnas webbplats:

www.lansstyrelsen.se/dalarna

Ingår i serien Rapporter från Länsstyrelsen i dalarnas län

INNEHÅLLSFÖRTECKNING

TFäboddrift ur ett brukarperspektiv.....	3
Inledning	3
Syfte.....	3
Målsättning	3
Bakgrund.....	4
Genomförande.....	4
Fältstudie	5
Fältstudieredovisning	5
Sammanställning av svar på frågor till fäbodbrukare sommaren 2007.....	5
Summering fältstudie av Dalarnas fäboddar sommaren 2007.....	13
Klassning av fäboddar – bedömning utifrån landskapsanalys och verksamhet	16
Inledning.....	16
Syfte med klassning	16
Målsättning.....	16
Kriterier för bedömning av klasser	16
Driftsform.....	16
Biologiska värden.....	17
Kulturmiljövärden.....	18
Företagsanalys.....	21
Uppföljningsintervjuer av brukare med olika produktionsinriktning.....	21
Gemensam slutsats:.....	26
Sammanfattning klassning	26
Fäbodbetesersättning och fäbodbruk.....	28
Inledning.....	28
Ersättning och regelverk	28
Regelverkets påverkan	30
Sammanfattning	31
Fäbodsäsongen 2008.....	32
Utvald Miljö	35
Sammanfattning av projektet ”Fäboddrift ur ett brukarperspektiv”	36

Fäboddrift ur ett brukarperspektiv

Inledning

Enligt Dalarnas miljömål ska alla ängs- och betesmarker samt fäboddar skötas på ett sätt som gör att deras natur- och kulturvärden bevaras. Dessutom ska antalet levande fäboddar med djurhållning bibehållas eller öka.

Under senare år har det genomförts flera olika projekt kring fäboddar av olika aktörer i länet, bland annat av Hushållningssällskapet och Dalarnas fäbodbrukarförening. Länsstyrelsens miljövårdsenhet har genomfört projektet "Fäbodbete och rovdjur i Dalarna" bland annat för att öka kunskaperna om de rovdjursproblem som finns och vilka åtgärder som kan minska problemen. Kulturmiljöenheten har beskrivit agrarhistoriska värden och upplevelsevärden av fäboddar i omarronderingsområden. De har även drivit ett projekt om fjärranalys av odlingslandskapet där fäboddar är en del. I samband med ängs- och betesmarksinventeringen, som utfördes av lantbruksenheten, skrevs skötselplaner för de fäboddar som berördes av inventeringen.

Fäbodväsendet kan ha uppstått någon gång under järnåldern, år 500-1000 e Kr, och utvecklats under medeltiden. Platserna uppstod genom att man bedrev ett slags nomadiserande utmarksbete där djuren vallades och där man byggde upp bodar för övernattnings och livsmedelstillverkning. Kopplingen till hemgården eller hembyn har alltid varit stark. Idag är det fortfarande flera fäbodbrukare som bedriver fäbodbete av den anledningen att man behöver utmarksbetet för att trygga fodertillgången åt djuren under vintern.

I Dalarna finns 1650 kända platser med fäboddar och fäbodlämningar. Troligen har antalet varit cirka 2000 men flera av platserna är okända för oss. Idag finns ett hundratal fäbodbrukare i länet som bedriver ett aktivt fäbodbruk.

Syfte

Projektet har syftat till att få en mer samlad bild av och en större kunskap om de förutsättningar som fäbodbrukare och olika fäbodställen har för att driva ett traditionellt fäbodbruk. En möjlighet var att följa upp DFBF, Dalarnas fäbodbrukarförenings, inventeringar och frågelistor från 1994, 1998 samt 2005 för att se de förändringar som skett under åren. En sådan uppföljning gjordes också, med avsikt att se hur stödregler påverkar fäbodbruket både på kort och på lång sikt och se fäbodbrukets roll i det övriga företagandet samt vilken inriktning enskilda fäbodbrukare har på respektive fäbodställe. Bakomliggande orsaker till fäbodbruket och dess inriktning har varit viktiga att få fram för att om möjligt analysera drivkraften och eventuella incitament som är betydelsefulla för fäbodbrukarna.

Målsättning

Projektets målsättning har varit att utvidga kunskapsunderlaget kring fäboddar och fäbodbrukande för att ta reda på förutsättningarna för ett hållbart fäbodbruk. Målsättningen har även varit att få fram vilka motiv och eventuella svårigheter som finns inom dagens fäbodbruk.

Bakgrund

Inom EU:s jordbruksstöd till fäbodbrukare har man kunnat få ersättning för fäbodbete sedan 1996. Regelverket kring fäbodbetesersättningen har varierat under åren men hållits fast inom respektive femårsperiod. En förändring i belopp per hektar gjordes dock inom föregående femårsperiod. En omformulering av regler och villkor för fäbodbetesersättningen gjordes inför 2007 vilket, jämfört med perioden innan, påverkade ersättningen för de fäbodbrukare som gick in i nya femårsåtaganden år 2007. Det var angeläget att starta och genomföra detta projekt i ett tidigt skede då kunskapsuppbyggnaden om fäbodbrukets förutsättningar var en viktig pusselbit samtidigt som de nya stödreglerna för fäbodbetesersättningen år 2007 skapade oro hos fäbodbrukarna. Kunskapsunderlaget behövde förstärkas för att inringa orsak och verkan.

Genomförande

Inom projektet "Fäboddrift ur ett brukarperspektiv" hanterades under året en enkät med frågeställningar till fäbodbrukarna i länet. Enkäten delades ut i samband med fältbesök vid ett stort antal fäboddar. Enkäten och fältbesöken sammanfattas i denna rapport och används även för uppföljningen av de tidigare gjorda inventeringarna år 1995 och 1998.

I projektet "Fäboddrift ur ett brukarperspektiv" finns flera kvalitetsaspekter på kulturlandskapet, den biologiska mångfalden och den traditionella livsmedels- eller driftsform som hanteras av fäbodbrukaren själv enligt dennes eget intresse och önskemål. Landskapsanalys har utgått från fäbodställets egen karaktär och inte utifrån någon enskild fäbodbrukare.

En företagsanalys gjordes hos några av fäbodbrukarna för att ytterligare ringa in vad som är viktigt för fäbodbrukarna själva i sin inriktning och företagsform. Denna företagsanalys utfördes i form av intervjuer med några utvalda företagare.

Eftersom rapporten består av olika delar har författaren till respektive avsnitt angivits.



Nysjöns fäboddar, Falun

Fältstudie

Jan-Bertil Norling

Undertecknad har under sommaren 2007 besökt c:a 90 fåbodar, fotodokumenterat dessa fåbodar, samt 62 brukare har svarat på ett antal enkätfrågor som finns dokumenterade.

Fältstudieredovisning

Under sommaren 2007 har jag på uppdrag av Länsstyrelsen inom detta projekt besökt 90 fåbodar som har någon form av EU- stöd till verksamheten. I de flesta fall har jag inte varit i kontakt med fåbodbrukaren före besöket, ty jag har i denna dokumentation inriktat mig i huvudsak på hur fåboden "ser ut", terrängen, byggnader, m.m.

Anledningen till att jag inte har varit i kontakt med fåbodbrukaren före besöket är i första hand tidsbrist, samt att denna uppdatering inte var i behov av fåbodbrukarens medverkan (på plats) utan enbart en fotodokumentation bör ge en översikt hur fåboden ser ut i dag.

Frågeformuläret har delats ut till de brukare som jag träffade, på en del fåbodar lämnade jag formuläret som brukaren senare skickade med posten till mig, jag har även skickat ut frågeformulär till 23 fåbodbrukare (med frankerat svarskuvert) av dessa har 13 inkommit.

Sammanlagt har c:a 85 formulär delats totalt har 62 svar inkommit.

Sammanställning av svar på frågor till fåbodbrukare sommaren 2007

Hur ser företaget ut idag:

1. Äger Du djuren som du har på fåboden?

A. Ja: 59 st

B. Nej: 5 st

C. Jag har lånat en del djur: 6 st

D. Jag har lånat samtliga djur: 1 st



2. Hur ordnas den dagliga tillsynen på fåboden?

A. Jag bor på fåboden, så länge djuren finns där: 45 st

B. Jag åker och ser till djuren minst en gång per dag: 14 st

C. Jag ser till att någon annan person sköter den dagliga tillsynen: 6 st

D. Jag har ordnat tillsynen på annat sätt: 4 st

Lejden, Mora

3. Hur organiseras skörden av vinterfoder?

- A. Jag gör det själv: 42 st
- B. Köpta tjänster: 19 st
- C. Köper en del av fodret: 19 st
- D. Köper allt foder: 7 st
- E. Jag har inte djuren på vintern, då har de återgått till ägaren/inhyrda: 3 st

4. Är djuren instängda på något vis nattetid

- A. Ladugård/fähus: 35 st
- B. Inom rovdjursstängsel: 11 st (minst fem trädar el.)
- C. Annat stängsel: 15 st
- D. Nej, dom är inte instängda: 10 st

5. Tillskottsutfodras djuren och i så fall med vad?

- A. Nej: 11 st
- B. Grovfoder: 17 st
- C. Spannmål: 13 st
- D. Kraftfoder: 15 st
- E. Annat (Lockgiva): 25 st

6. Tillverkas livsmedelsprodukter på fäboden?

	2007	1998
Produkttillverkning av komjolk:	25 fäbodar	34 fäbodar
Produkttillverkning av getmjolk:	7 fäbodar	17 fäbodar

7. Serveras fika eller mat till besökare?

- A. Nej: 37 st
- B. Ja, jag bjuder: 13 st
- C. Ja, jag får ersättning: 14 st



Skallskog, Leksand

8. Får Du andra inkomster från besökare?

- A. Nej: 49 st
- B. Ja, frivilliga bidrag till fäboddriften: 5 st
- C. Övriga inkomster: 6 st
- Ej svar: 2 st

9. Hur mycket arbetstid uppskattar Du att fäboddriften kräver/vecka.

(Redovisning för varje fäbod.)

10. Är det bra bilväg ända fram till fäboden?

- A. Ja: 53 st
- B. Nej: 3 st
- C. Gångväg 8 st 200m - 9 km
- Ej svar: 1 st

11. Hur sker marknadsföringen av fäboden?

- A. Ingen: 34 st
- B. Jag vill inte ha några besökare: 3 st
- C. De som hittar hit kommer ändå: 25 st
- D. Genom Turistbyrån: 18 st
- E. Annonsering i lokalblad: 6 st
- F. Annan marknadsföring: 11 st
- G. Hemsida: 2 st

12. Hur hittar besökare till fäboden?

- A. Det är skyltat ordentligt med vägvisare: 29 st
- B. Bristfälligt skyltat: 9 st
- C. De som vill besöka hittar ändå: 26 st
- Ej svar: 1 st



Kättboåsen, Mora

13. Vilken information får besökaren om fåboden?

- A. Ingen: 5 st
- B. Skriftlig: 11 st
- C. Muntlig information, om de frågar: 48 st

14. Har de nya EU-stöden påverkat djurhållningens storlek?

- A. Nej: 37 st *OBS! (Många har kvar tidigare ingånget avtal).*
- B. Lika: 1 st
- C. Ja, jag har minskat: 6 st
- D. Jag har fler djur nu: 7 st
- E. Jag kommer att minska inom en snar framtid: 4 st
- F. Jag kommer att utöka besättningen på fåbodvallen: 1 st
- G. Jag avser att lägga ner fåbodverksamheten: 6 st
- Ej bestämt mig: 1 st

15. Fåbodhistorik (Redovisning för varje fåbod)

16. Varför är du fåbodbrukare? (Max. två av dina viktigaste skäl)

- A. Egoistiska skäl – roligt, tradition, ”sommarlov”: 13 st
- B. Kulturarv – respekt för förfädernas odlarmöda, vill hålla fåboden öppen: 54 st
- C. Uppskattning från delägarna på fåboden: 10 st
- D. Uppskattning från besökare: 8 st
- E. Saknar tillräckliga betesmarker vid gården: 34 st
- F. Lönsammare än att ha djuren hemma vid gården: 6 st

17. Vad talar emot att du är fåbodbrukare om 10 år? (Max. två av dina viktigaste skäl.)

- A. Inget, talar emot att : 10 st
- B. Ålder och hälsa: 19 st
- C. Ekonomin i fåbodverksamheten: 26 st
- D. Konkurrens om tiden med andra aktiviteter (anställning, gården hemma, ”semester”): 7 st
- E. Saknar bekvämligheter (el, vatten inomhus, telefon, TV, dator osv): 0 st
- F. Kritik mot verksamheten från övriga husägare och bilägare: 3 st
- G. Kritik mot verksamheten från skogsägare: 0 st

- H. Kritik mot verksamheten från jägare: 1 st
- I. Krav från miljökontoret på livsmedelshantering, djurhållning, gödselhantering osv: 2 st
- J. Krav från Jordbruksverket och Länsstyrelsen om CDB, stalljournal, EU-stöd, osv: 8 st
- K. Krav från Milko om transporter, kylning, Svenskt Sigill o.s.v: 0 st
- L. Oron för rovdjur: 25 st
- Ej svar: 3 st

18. Önskingar inför framtiden (förändringar)?

- A. Reglerna för EU-stöd eller andra stöd till fäbodbruk?: 40 st
- B. Miljökontorets krav?: 9 st
- C. Rovdjursfrågan?: 27 st
- D. 1. Behov av rovdjurs säker nattfälla: 4 st
2. Fähus/ djurstall: 3 st
3. Förbättrad gödselhantering: 0 st
- För mycket Byråkrati idag.
- Ej svar: 5 st.

19. Övriga Synpunkter – sammanställning följer nedan:

Fråga 19 övriga synpunkter.

- Praktisk hjälp med skötsel och underhåll av nattfällor och rovdjurshägn. Möjlighet att få ta bort rovdjur som attackerar tamboskap. Aktiv uppbackning från Länsstyrelsen m.fl. då det gäller rovdjursfrågan.
- De nya EU-stöden missgynnar oss djurhållare som endast har djur, men ej har mark eller någon fastighet på fäboden. Det är trots allt en risk att sätta ut djur i ett rovdjurstätt område.
- För mycket byråkrati, för mycket papperskrängel.
- Fäbodbetet nödvändigt som foderresurs. Års ekonomin i småjordbruket är den viktigaste grundfaktorn för att djurföretagen skall finnas kvar med djur i någon utsträckning. Jag har 35 DE renrasiga fjällkor och är intresserad av mjölkproduktion om det går att få positiv ekonomi. Livsmedelsproduktion och fäbodturism är efterfrågat men det kommer av allt att döma ta tid innan det går att få ekonomi på sådan verksamhet.
- Fäbodarna är viktiga för turister i Dalarnas län. Fäbodbrukarna brukar mark i byn, dom slår och betar stora områden så INTE vårt vackra Dalarna SKALL VÄXA IGEN.

- Pejltrusningen som vi fått är kass, dålig räckvidd, KRAV är därför att vi skall få en bättre pejl, då rovdjuren bara blir fler och fler.
- Dokumentera enskilda fäboddar. Ekonomin måste säkerställas.
- För hastiga svängningar av reglerna, måste vara långsiktigare beslut. Ersättningen mycket högre för fäbod.
- Den EU-stödnivå som fanns förut gav en möjlighet för oss att kunna utvecklas. Den period som varit har varit för kort, för att vi skall ha hunnit göra det.
- Kulturarbetarbidrag för hantering av livsmedel – motsvarande 4 månader x 1 lön = medför att verksamheten stängd två dagar i veckan. 1 månad avser marknadsföring och förberedelser. Månadslön 20.000 kr (ej stängt helger) == c:a 130.000 kr/år.
- Möjlighet att låna djur till fäboden
- Önskar större förståelse från myndigheter vid t.ex. markfrågor. Att fäboden är i första hand till för betesdjuren och i andra hand för fritidsboende. Hårdare restriktioner för nybyggnation inom fäboden.
- Framförhållning i stödregler och direktiv. Det tar flera år att planera och lägga om driften ex: dikor –mjölk, utökning – minskning av DE. Osäkerhetsfaktorn 2006/2007 bör inte upprepas.
- Fäbodbruket ingår som en nödvändig del i lantbruket. Kan vi inte driva gården av ekonomiska skäl drabbar det även fäboddriften.
- Jag är alltid lite orolig att någon markägare bestämmer sig för att plantera igen något skifte på vallen.
- Vidmakthålla djurbete på betesmarken – skogen av något slags kreatur häst, får, dikor ökar betesvärdet och näringsmässigt, bra bete gynnar för återkomst av t.ex. mjölkproducerande djur, växande djur. Allmänna värden i flora och fauna ökar. Med samhälliga insatser skulle mjölkleveranser till Milko "lätt" ordnas och fler mjölkbönder alå Norge. Det måste dock vara gynnsamt att bo i bygden med djur även vintertid.
- Rovdjursförvaltningen anser att tamdjurens minne av miljö och händelser som överlevande av rovdjursangrepp inte är problem och akut efter 3 veckor. Trots att i år t.ex varg syns dagtid på vallen 3:e veckan och nya angrepp sker 4:e veckan efter 1:a angrepp. Inte ens då akut!?!? I fjol fick flera byar (fäboddar) angrepp med c:a 4 -6 veckors mellanrum. Var finns lokalkunskapen? Dokumenterad? Osv.
- Bra initiativ med en ny inventering.
- Ge extra stöd till dom fäboddar som ser till att föra kunskapen vidare genom tillverkning av produkter.
- Skogsvårdsstyrelsen (nyckelbiotoper), kontra Länsstyrelsens EU-direktiv om betesmarker, slätterängar krockar = merarbete t.ex. sparade lövträd skvs. Direktiv, blåser eller rasar ned med följd att stängsel rasar och betesmarkerna blir full av träd som måste tas bort EU-krav. Mycket kostsamt + arbetskrävande.

- Svårt att överleva som småbrukare och mjölkproducent.
- HUR SKALL TAMBOSKAP KUNNA LÄRA LEVA MED HUNGRIGA ROVDJUR ??? Hur ska djurhållarna kunna leva med sina småbarn och djur bland oskygga rovdjur, som äter och frossar i sig vår tamboskap intill stugan, släpar iväg dom in i skogsbrynet, söderstressade tamdjur, som blir att försvara sig mot allt.
Alltid beredda att attackera.
Ytterst osäkra djur- Skygga djur kommer inte hem, äter inte (kor skall idissla i lugn och ro).
Mycket svår hanterligt och massor av extra arbete.
Djur som springer över en, slänger med huvuden, står i attack position mot djurägaren! Ingen hjälp mera stjälp!
Länsstyrelsens viltvårdare, lyssnar inte, noterar inte problemen, försvarar rovdjuren. Man kan inte sköta vardagens arbete med djuren när rovdjuren återkommer hela tiden (ingen vet ju när).
Rädsla, ångest, dålig sömn.
Rädda barn och vuxna när det kan ligga rovdjur runt knuten, försvara sitt byte/ våra djur.
DETTA BEHÖVER VI HJÄLP MED!!!

- Skogen är byarnas betesmarker och grunden för ett året runt jordbruk. Insitu bevarande lantrasdjurhållning, smaklig mjölk och kött, omega syror och andra nyttigheter!
- Ett stort problem vi har är gärdesgårdarna, de är i dåligt skick.
- Beklagligt att fäbodstödet för fäbodbruket kraftigt försämrats! Halverad ersättning/ DE. Utgifterna består. Inventeringar och dyra projekt slukar tydligen de pengar som skulle användas för att stödja fäbodbruk/fäbodbrukare.
- Man skall värna om de traditionella fäbodbrukarna som lever efter det gamla sättet.
- "Riktiga" fäboddar
- Håller på att göra mig av med mina djur. Slutar! Nu får björnarna och länsstyrelsen ta över, förlorat 5-6 får varje sommar. Tröttnat!
- Kortare åtagandeperiod.
- Visst har EU-stöden en viss betydelse. Det är ju en merkostnad att vara i fäboden. Mycket pusslande mellan hemgården och fäboden. Bensin och gasolkostnader.

Kan inte svara på om man kommer att vara i fäboden om stöden försämras ytterligare. Man skulle behöva vara klonad för att sköta allt smidigt, hemma, fäboden, slätter, barn, o.dyl. Skulle behöva dräng eller piga, men vem har råd med det? Vore man garanterad högre stöd kanske framtidsutsikterna såg ljusare ut, möjlighet att säsonganställa någon.

- Skulle önska stöd enligt det först föreslagna hösten 2006, samt att efter en genomförd femårsperiod kunna få ett år i taget.
- Det bör finnas ett större intresse att föra fäbodbruket vidare.
- En traditionellt levande fäbod dit vi tar djuren för betets del och tillverkar produkter för eget behov när det finns tillgång på mjölk.
- Har gjort anpassningar till rovdjuren så att det blir svårt att ha en fungerande verksamhet med tillverkning av produkter och försäljning.
- Har ställt in korna på höstkalvning så vi slipper ha småkalvar med på sommaren.
- Då blir det ingen hög mjölkproduktion på sommaren när jag mjölkar 1-3 kor.

Blir djuren borta ett dygn eller två pga rovdjur minskar mjölmängden ytterligare eller de går till och med i sin.

Mjölken blir också under lång tid otjänlig som människoföda.

Det här gör att det är inget att förlita sig på att det fungerar med mjölkkor arbetsmässigt eller ekonomiskt.

Har också tagit bort fåren för att minska riskerna för angrepp, det har gjort att betet på vallen inte blir bra, måste numera slå en massa själ, både sly och gräs, som inte behövdes när det fanns får.

Kombinationen rovdjur, 5-årsavtal, dålig ekonomi och att det har gjorts om i systemet så de ekonomiska förutsättningarna kan avgöras enligt godtycke från tjänstemän gör att det är tveksamt om det kommer att finnas djur kvar på denna fäbod så många år till.

Törs helt enkelt inte söka stöd längre, och då är det yrkesarbete som krävs för att få inkomster då ett småbruk inte ger någon lönsamhet.

Den kombinationen går inte heller ihop för det är svårt att ha djur på fäbod och vara borta själ, helst sedan rovdjuren har kommit in i bilden.

Måste dygnet runt, hela sommaren vara beredd på att det kan hända någonting och släppa allt annat för att ordna med följderna som blir vid störning eller angrepp.

Vilken arbetsgivare tolererar att personalen försvinner rätt som det är och kanske inte kommer tillbaka på flera dagar?

Att leva så blir otroligt påfrestande.

Frågan blir vem ska bedriva fäbodbruk i framtiden?

Småbruket är inte lönsamt.

Rovdjuren ställer till problem så det inte går att planera en verksamhet.

Myndigheterna ställer krav som inte går att uppfylla.

Myndigheterna vill styra fäbodbruket till en verksamhet som snart inte finns kvar.

Traditionellt har fäbodbruket sett ut som verksamheten passar den gård som använt just den fäboden.

Hur småbrukets verksamhet sett ut har varierat genom tiderna, och då har fåbodbruket anpassats efter det.

Till och med så att det lades ned i stort sett helt och hållet under ett par årtionden för att det inte ansågs vara nödvändigt.

Förmodligen blir det så igen men på grund av det jag skrivit om, rovdjur, ekonomi och myndighetskrav som är orimliga.

- Nu har det blivit svårare att ha djuren på skogen eftersom vi har både björnar och varg som stryker här.

Djuren har i år i princip vägrat att gå på skogen och håller sig inne på vallen och betar. Sista gången dom var ute i fiol så var dom borta c:a 1 timme, sedan kom dom springande hem och in på vallen.

Där efter har det varit omöjligt att få ut dom på skogen igen.

Summering fältstudie av Dalarnas fåbodar sommaren 2007

Antalet fåbodar med djurhållning har ökat i Dalarna under senare år:

1994: Antal fåbodar: 52 st med 518 nötkreatur, 138 får, 197 getter, 20 hästar.

1998: Antal fåbodar: 79 st med 603 nötkreatur, 449 får, 181 getter, 29 hästar.

2007: Antal fåbodar: 87 st med 1243 nötkreatur, 493 får, 237 getter, 122 hästar.

Uppdaterade uppgifter för 2008:

2008: Antal fåbodar: 93 st med 1291 nötkreatur, 569 får, 237 getter, 133 hästar

Det ekonomiska stödet till djurhållning i fåbodar har i väsentlig grad bidragit till denna utveckling. Samtidigt som fåbodarna med sommarbetande djur blivit fler ska noteras att verksamheten vid fåbodarna är av mycket skiftande slag.

Endast ett tjugotal av dessa fåbodar kan karaktäriseras som i dagligt tal "levande fåbodar med traditionell fåboddrift". Med *betesdjur* som tas in i fähus eller i hägn på nätterna, med förädling av mejeriprodukter och med brukare som vistas på fåboden under den tid av året när djuren finns där. Många av dessa fåbodar har också försäljning av sina produkter och i en del fall även kaffeservering.

På många av fåbodarna består verksamheten endast av ett stort antal djur på "fritt skogsbete" dygnet runt med i bästa fall daglig tillsyn. Vidare finns fåbodar som har en verksamhet som ligger emellan den traditionella fåboddriften och lösdrift av köttdjur.



Ejskogsfjället, Malung-Sälen

Fäbodarnas mycket olika karaktär gör det angeläget att få till stånd en objektiv beskrivning av den verksamhet som bedrivs vid var och en av fäbodarna för att ge en riktig information till organisationer, myndigheter, besökare, m.fl.

För de allra flesta är begreppet "levande fäbod" förknippat med traditionell fäboddrift och bör därför förbehållas fäbodarna som har en sådan. Detta synsätt finns även hos fäbodbrukarna själva enligt de intervjuer som gjordes med länets fäbodbrukare sommaren 2007.

Vid dessa intervjuer ställdes också frågor om fäbodbrukarnas syn på framtiden för fäbodbruket och om vad som främst bör göras för att långsiktigt behålla och utveckla fäbodarna i länet. Intervjuerna visar på stor enighet om

- att fokus ska ligga på att stödja de fäbodarna och brukarna som bedriver traditionell fäboddrift
- att modern teknik och moderna hjälpmedel ska bejakas för att underlätta arbetet i den traditionella fäboddriften, det kan gälla sådant som biltransport av djuren upp till fäboden, elverk, mjölkmaskin, kyl och frys m.m.

Det är ingen som önskar få tillbaka den tiden då fäbodkullorna blev söndervärkta av allt slit på fäboden och då djuren for illa och mätte dåligt framför allt före och under vandrigen upp till fäbodarna. En viss modernisering av det traditionella fäbodbruket måste ske, utan att denna kultur går förlorad.

Den ökning av antalet fäbodarna med djurhållning som skett i länet gäller till allra största del kategorin lösdrift av köttdjur på markerna i och runt fäbodarna. I vissa fall är det tveksamt om dessa platser idag skall förtjäna namnet fäbod.

Tyvärr är det formerna för det ekonomiska stödet till extensiv djurhållning som uppmuntrat till denna utveckling. Brukarna har egentligen inte gjort något fel, de har endast använt det stöd som erbjudits och så har resultatet blivit som det blivit i fäbodarna.

Det är nog så att stödgivande myndigheter inte visste vilka effekterna kunde bli, när man satsade på kvantitet istället för kvalitet. Detta har inte varit positivt för fäbodarnas utveckling.

Positivt är emellertid att Länsstyrelsen nu i direkt anslutning till denna studie om Dalarnas fäbodar tagit fram ett förslag till system för att klassificera Dalarnas fäbodan på det sätt som här tidigare efterlysts. Fäbodarna kommer att klassificeras inom tre områden - kulturmiljövärde, biologiskt värde och driftsformsvärde. Dessa tre områden sammantagna kommer att kunna ge en bra bild av fäbodarnas kvaliteter. Det är mycket värdefullt att det nu kommer att finnas en enhetlig mall för att analysera och beskriva fäbodarnas status och kvalitativa värden i skilda avseenden

Denna analys och klassificering blir mycket värdefull för det fortsatta arbetet med utvecklingen av Dalarnas fäbodan. Viktigt är dock att klassificeringen uppdateras, så att den ger en aktuell bild.

Avslutningsvis några ytterligare tankar om det framtida arbetet för att bevara och utveckla fäbodkulturen i länet.

Det finns som tidigare nämnts idag ett tjugotal fäbodan som tillverkar mejeriprodukter.

Dessa fäbodan bör analyseras närmare för att utröna hur man ska kunna främja en positiv utveckling för dem. Denna typ av fäbodan kan komma att behöva ett bättre ekonomiskt stöd så att den traditionella fäbodkulturen som de representerar ska kunna bibehållas och utvecklas.

Om stödsystemet förändras till förmån för denna typ av fäbodan kan det locka fler fäbodbrukare att starta tillverkning av mejeriprodukter. Det kan också stimulera till en rekrytering av nya fäbodbrukare som kan föra detta kulturarv vidare.

En samverkan med Naturbruksprogrammet på Rättviks Gymnasium vore önskvärt för att anordna längre kurser med såväl teoretisk som praktiska utbildning samt praktikförelagd utbildning under sommaren på dessa traditionellt levande fäbodan.

Myndigheter och organisationer bör bättre ta till vara den kompetens om fäbodbruket som idag finns hos den äldre generationen innan denna kunskap försvinner.



Brindberg, Älvdalen

Klassning av fäbodar – bedömning utifrån landskapsanalys och verksamhet

Ann-Catrin Nordin

Inledning

För att kunna göra en bedömning av de sammanlagda värden som finns representerade vid varje fäbod inleddes en arbetshypotes med analys för att definiera och jämföra värden vid respektive fäbodställe. Dessutom ville vi undersöka hur ett sådant bedömningssystem skulle kunna användas vid uppföljning av både miljö kvalitetsmål och hur EU:s jordbruksstöd påverkar. Fäbodarna har bedömts utifrån biologiska värden, kulturmiljövärden och driftsform, dvs. företagsinriktning inklusive förekommande produktion av livsmedel vid fäbodarna.

Syfte med klassning

Avsikten var att göra en bedömning utifrån samlad kunskap om respektive fäbod. Gemensamt för dessa är att de utgör det hundratal fäbodställen i Dalarna som idag har djurhållning. Klassning skedde genom bedömning av värde i klass 1 till klass 5 där klass 5 är högsta och mest värdefulla klass. Bedömningen gjordes på respektive fäbod som helhet och inte utifrån respektive fäbodbrukare.

Målsättning

Det långsiktiga målet är att bevara och stärka det traditionella fäbodbruket i Dalarna. Då alla de berörda fäbodarna är levande fäbodar, i den mening att de har djurhållning, är det viktigt att de i EU:s miljöstöd behandlas lika. Klassningen ska kunna fungera som ett verktyg för prioritering och analys av åtgärdsbehov hos respektive fäbod samt för prioritering av riktade stöd till de mest hotade fäbodarna. Alla fäbodar där någon form av aktivt fäbodbruk förs, kan i vissa geografiska delar eller i olika typer av sitt brukande, behöva någon form av stöd och klassningen skulle då kunna vara ett medel för att kunna göra lägesbeskrivning och bedömning av nuvarande status.

Ytterligare ett viktigt mål är att det ska vara möjligt att använda klassningen i miljömålsuppföljningen som ett verktyg för att kunna mäta kvalitet och för att följa upp åtgärder.

Kriterier för bedömning av klasser

Driftsform

Hur ett fäbodbruk bedrivs har flera orsaker och därför har en företagsanalys gjorts i form av intervjuer med ett antal företagare med fäbodbruk, se särskilt avsnitt. Värderingen utgår inte från ekonomiska aspekter utan är mer en samlad bild av hur djurhållning och eventuell produkttillverkning upprätthåller kunskapsbärande traditioner vid fäbodarna. Även hur djuren hålls nattetid ingår i värderingen samt om man som djurhållare själv vistas på fäboden under sommaren.

Klassificering av driftsform vid Dalarnas levande fåbodar

5. Traditionell fåboddrift, mjölkning av kor eller getter, helst flera djurslag. Tillverkning av mejerivaror för försäljning. Djuren i stall nattetid eller innanför rovdjursstängsel. Positiva till turister: Servering, försäljning, övernattnig. Fast boende sommartid.
4. Traditionell fåboddrift, mjölkning av kor eller getter. Försäljning av mjölken till Milko och/eller begränsad tillverkning. Djuren innanför stängsel nattetid. Positiva till turister: Begränsad service. Fast boende sommartid.
3. Betesdjur med flera djurslag. Djuren i stall nattetid eller innanför rovdjursstängsel. Positiva till turister: Servering, övernattnig. Fast boende sommartid.
2. Betesdjur tillräckligt för att bevara kulturmiljö och biologiska värden. Uppfyller kraven för Fåbodåtagande. Djuren på fåboden nattetid. Tillsyn morgon och kväll.
1. Begränsad djurhållning med betesdjur. Även djurhållning utan Fåbodåtagande. Slätter med eller utan Åtagande utan djur. Djuren är inte i stall eller nattfälla. Inget fast boende under sommaren.



Ärteråsens fåbodar, Rättvik

Biologiska värden

De biologiska värden som finns vid fåbodarna har bedömts genom att man gjort en översyn av naturvärden med fokus på gräsmarkerna. Fåbodbrukets långa tradition gör att gräsmarkerna är en mycket "gammal mark" som under lång tids hävd skapat en viss typ av flora och artrikedom. Naturvärden har ofta kretsat kring hur "gammal skog" ska vårdas, men då fåbodarna utgör oaser i skogslandskapet finns här en annan karakteristikum och i den här typen av områden, som har skapats av hävd genom bete och slätter, finns en kulturpåverkad mark som ofta innehåller stora biologiska värden.

Den hävdgynnade floran är också hävdberoende vilket gör att den, då markerna inte slås eller betas, kan förlora värden. Flora och artrikedom har däremot möjlighet att återkomma om hävden återupptas.

Värderingen är ett levande arbetsmaterial och ska uppdateras kontinuerligt.

Klassificering av biologiska värden vid Dalarnas levande fåbodar

- 5 Mycket höga naturvärden (riksintresse för naturvärden N2000 eller motsvarande). Välbevarade, traditionellt och kontinuerligt brukade, hävdberoende gräsmarker. Rikt inslag av indikatorarter och ofta rödlistade arter. Fåboden är välskött.
- 4 Höga naturvärden (riksintresse, övrigt intresse för naturvärden eller motsvarande). Välbevarade, kontinuerligt brukade, hävdberoende gräsmarker med påtagligt inslag av indikatorarter. Välskött.
- 3 Tämmligen höga naturvärden. Fåboden har inslag av hävdberoende gräsmarker med visst inslag av indikatorarter. Hävden är god.
- 2 Vissa naturvärden. Fåboden har smärre gräsmarker av hävdberoende karaktär, men fåtaliga indikatorarter. Skötseln är otillfredställande.
- 1 Låga naturvärden. Fåboden saknar i stort sett kontinuerligt brukade gräsmarker. Eventuella gräsmarker saknar hävdberoende arter.



Hällbergs fåbodar, Orsa

Kulturmiljövärden

Kommunvis genomgång har skett av alla levande fåbodar i dialog med respektive handläggare på Kulturmiljöenheten.

En mängd underlagsmaterial och källor har använts till grund för bedömningen av fåbodarna. Dessa utgörs av:

- Rannsakingar 1663
- Riksintressen för kulturmiljövärden
- Övriga intressen för kulturmiljövärden
- Ortofoto via arc-map I ortofotot lades det till skikt för fornlämningsregistret, fåbodregistret, fåbodinventering, EU-skikt samt riksintresse kulturmiljövård och Odlingslandskapet 1.
- Beskrivande texter länkade i fornminnesinventeringen från 1988 och 1991.
- Kulturmiljöinventeringar utförda i Leksand, Rättvik, Falun, Älvdalen

- Foto 1998 Fäbodinventeringen DFBB
- Foto 2007 JB Norling, fältinventeringen, "Fäbodrift ur ett brukarperspektiv"
- Foto i Lantbruksenhetens bildarkiv.
- Dialog med respektive handläggare KME

Fäbodarna i Dalarna har fornlämningsstatus och har därmed lagskydd i Kulturminneslagen. Hela inägan för fäboden enligt storskifteskartan betraktas som fast fornlämning.

Viktiga grunder för att bedöma fäbodkaraktär, ursprunglighet och sammanhang till en klassning enligt bedömningskalan är strukturer, odlingsspår, hägnader, bebyggelse och regionala drag.

Foton är ofta tagna på objekt eller vyer som kan vara värderade av fotografen. Foton har varit ett komplement till det man vill illustrera och det kan ha varit utsikter, förfallna byggnader som väckt uppmärksamhet genom sitt dåliga skick, motiv som illustrerar väldigt vackra objekt eller vyer, eller som visar något som är specifikt förfulande. Därför kan de foton som tagits vid respektive fäbodställe ge en viss bild av verkligheten men med en omedveten eller medveten vinkling till att visa det avvikande eller det specifika för just den platsen. Foton blir dock en mycket bra hjälp i bedömningen då de visar drag av karaktär och tillsammans med ortofoton ger en fingervisning om platsens öppenhet, slutenhet, geografiska läge, topografi, vägar, byggnader samt samband och mängden av synbara strukturer i landskapsbilden.



Givarsbodarna, Rättvik

Klassificering av kulturmiljövården vid Dalarnas levande fäbodlar

- 5 Mycket höga kulturhistoriska värden (riksintresse för kulturmiljövården eller motsvarande). För hemfäbodlar och mellanfäbodlar innebär det ålderdomliga och välbevarade strukturer (öppen eller övergiven åkermark, stigar mm) samt traditionell fäbodbebyggelse med många och välbevarade byggnader. För långfäbodlar innebär det traditionell och välbevarad bebyggelse samt t.ex. stigar, fäbodristningar, röjningsrösen eller hävdpåverkad vegetation.
- 4 Höga kulturhistoriska värden (riksintresse, övrigt intresse för kulturmiljövården eller motsvarande). Fäboden har ålderdomliga strukturer eller lämningar och traditionell fäbodbebyggelse.
- 3 Tämmligen höga kulturhistoriska värden (övrigt intresse för kulturmiljövården eller motsvarande). Fäboden har ålderdomliga strukturer och till viss del traditionell bebyggelse.
- 2 Vissa kulturhistoriska värden. Fäboden har vissa ålderdomliga strukturer eller lämningar och till viss del traditionell bebyggelse.
- 1 Låga kulturhistoriska värden. Fäboden har få ålderdomliga strukturer och lämningar, eller strukturer som är svåra att förstå och uppleva. Bebyggelsen består av få eller inga byggnader av traditionell fäbodkaraktär (består t.ex. av byggnader av fritidshuskaraktär).



Skräddar-Djurberga, Orsa

Företagsanalys

Uppföljningsintervjuer av brukare med olika produktionsinriktning

Per-Olov Florell

Länsstyrelsens projekt sommaren 2007 lett av Jan Bertil Norling visar att det finns djurhållning på hundratalet fäbodar. Mängden djur och djurhållningens organisation och inriktning varierar dock kraftigt. I uppdragsbeskrivningen för projektet framgår att en mer utförlig intervju ska göras med representanter för de olika produktionsinriktningarna för att få fram motiv för deras fäbodbruk och hur fäbodstödets utformning påverkar dem.

Under vintern 2008 har därför ytterligare fem intervjuer gjorts med fäbodbrukare som representerar olika typer av brukare fördelade över Dalarnas fäbodområden:

Älvdalen deltidslantbrukare, 30 stutar

Lima heltidslantbrukare, 40 dikor

Malung hobbylantbrukare, 3 mjölkkor, 3 ungnöt, 1 häst

Gagnef fäbodlaget, lånar några mjölkkor, kalvar, får

Enviken heltidsmjolkproducent, 14 mjölkkor, ungnöt.

Gubb Roland Andersson, Näset, Älvdalen och fäboden Bössbo.

Roland köper fjällrastjurkalvarna av Eva Karlsson, Vämhus ca 10 st/år. De är kastrade och slaktas ca 3 år gamla. Djurantalet är anpassat till byggnadsutrymmena både hemma och i fäboden. Tillsynen i fäboden sker genom släktingar som bor där sommartid. Vid behov övernattar Roland där själv. Djuren övernattar innanför stängsel oftast inomhus. De lockas hem med en liten spannmålsgiva.

Föräldrarna och Roland hade mjölkproduktion på fäboden till 1991 och därefter ungefär nuvarande djurantal. Vid två tillfällen under alla år har djuren störts av björn resp. varg. Avståndet till fäboden är 18 km på bra vägar. Roland äger nödvändiga hus och en stor del av den öppna fäbodvallen.

Huvudmotivet för fäbodverksamheten är att Roland känner ansvar för skötseln av släktens fäbod. Han har planer på att öppna upp igenväxta marker runt fäboden. Att fäbodstödet ger 70 000 kr extra är dessutom en ekonomisk stimulans.

Det gamla stödet gav 115 000 kr, vilket var ungefär hälften av EU-stöden. Nu sjunker fäbodersättningen till ungefär 1/3 av de totala stöden. Först tänkte Roland minska ner fäbodåtagandet kraftigt eller upphöra helt pga stödets försämring, men djuren utgör ju även underlag för en stor del av de övriga stöden. Varje djurenhet ger 8 150 kr (vallstöd 2 100, kompensationsbidrag 2 550, fäbod 3 500). Växtodlingen är ekologisk, vilket ger möjlighet till ytterligare 1 600 kr/djurenhet. Att djuren inte varit med i det ekologiska stödet hittills beror på att Roland köpt en del konventionellt foder. Köttet har dessutom sålts direkt till konsument där en KRAV-anslutning inte påverkar priset.

Roland arbetar normalt heltid utanför gården sommartid, varför tid är en bristvara. Han är positiv till tanken på turistaktiviteter på fåboden men det är inte genomförbart idag. Han har nyligen blivit ensamstående, vilket begränsar möjligheterna ytterligare.

Roland tycker att alla regler som ska följas om märkning och rapportering samt stödregler, och de ekonomiska konsekvenser som misstag kan medföra, är ett stressmoment.

Slutsats: Det är summan av EU-stöden som är det viktiga och inte hur de fördelar sig. Fåbodstödet utgör ett välkommet tillskott till en verksamhet som man önskar fortsätta.

Jonas och Ove Jonsson, Hjulslätt, Lima och fåboden Norra Kallberget.

Far och son Jonsson har byggt ett nytt stall för 40 dikor som togs i bruk hösten 2007. Stallets storlek har till stor del påverkats av en planerad fåboddrift på sommaren och bete längs älven på höstarna. Man började med 8 dikor år 2000 och har sedan utökat årligen. Motivet har varit att fåbodstödet har gjort det ekonomiskt möjligt att återuppta djurhållningen på familjens fåbod Norra Kallberget, där fåbodbruket upphörde 1949. Trots 50 år utan djur så har den inte vuxit igen! Familjen äger drygt hälften av den 6 ha stora öppna vallen, men inga användbara hus.

Fåboden besöks dagligen trots att det är 3 mil dit på främst grusvägar. Besöken sker främst kvällstid och tar normalt 2-3 timmar. Fåboden är obebodd så ingen annan tillsyn sker. Djuren går helt fritt, men lockas till fåboden oftast med spill ifrån det egna bageriet. Trots avsaknad av människor och stängsel har man inte haft några rovdjursproblem. Till skillnad från fjällkorna rör sig familjens besättning bestående av korsade mjölk- och köttraser främst längs vägarna från fåboden upp till 6-7 km. De har vissa favoritvilplatser där de återfinns om inte är på fåboden.

Antalet dikor styrs av det nya stallet där man investerat 1,7 milj kr. Det ändrade fåbodstödet 2007 innebar att planerat stöd på 326 000 kr endast blev 166 000 kr, dvs en skillnad på 160 000 kr. Det är mer än årskostnaden för stallet! Man har förståelse för ändringen i stödutformningen, men tycker att en halvering av stödet var en alltför kraftig försämring. En sänkt areal per djurenhet till 5 ha är acceptabel, men beloppet bör vara 1 100 kr som i övriga betesmarksstöd. Det skulle innebära en sänkning av stödet med knappt 30 %, vilket är godtagbart. Det nya fåbodstödet utgör 1/3 av de totala stöden.

Besparingsskogen arbetar för att öppna upp bygden längs älven. De är därför angelägna om mer betesdjur. Familjen Jonsson måste idag ha djuren på fåboden eftersom tillräckliga betesmarker saknas i bygden. Om Besparingsskogen ordnar nya betesmarker längs älven och att dessa marker kan få tilläggsbetalning genom "särskilda värden" så kommer man att minska antalet djur i fåboden. Arbetsbehovet och omkostnaderna är troligen lägre att ha djuren inom stängsel hemma än fritt på fåboden. Ett djur på fåboden motsvarar ca 1,5 ha betesmark både ekonomiskt (särskilda värden) och betesbehov.

Slutsats: Även med dagens fåbodstöd är fåbodbetet lönsamt. En begränsning till nödvändiga två månader i fåboden och för- och eftersäsongsbete hemma i bygden är sannolikt det ekonomiskt optimala. Fåbodstödet utgör 1/3 av EU-stöden!

Ur Länsstyrelsens synpunkt bör den bästa användningen av miljöersättningen till betesmarker vara en liten flock, ca 5 kor, i fåboden som i huvudsak endast betar den öppna fåbodvallen och att resten av korna betar i bygden hela sommaren.

Anna och Lars Halvarsson, Västra Fors, Malung och fåboden Risberget i Lima.

Lars arbetar på Lantmäteriet i Malung. Han är tjänstledig 25 % pga småbarn. Anna jobbar deltid som hovslagare och klövverkare. De har sonen Olle 2 år.

På Risbergets fåbod väster om Tisjön mot Värmlandsgränsen var Lars mormor fåbodkulla. Han övertog verksamheten med en ko 1996. Han utökade djurantalet till 5 getter och 6 sk fjällnära kor. Korna mjölkades och mejeriprodukter tillverkades. Avståndet till fåboden är 6 mil.

Från 2007 har korna minskat i Åtagandet till 4 vuxna kor och 2 kvigor. En häst har tillkommit. Getterna har sålts bl.a. pga klagomål från stugägare i fåboden. Minskningen orsakas av att nuvarande djurantal är vad man maximalt kan hålla i de egna byggnaderna vintertid, det försämrade fåbodstödet och föräldraskapet. Arbetsgivaren vill dessutom begränsa Lars ledighet under sommaren. Korna handmjölkas både hemma och på fåboden! På fåboden tillverkas numera endast smör och hemma normalt inga mejeriprodukter.

Man disponerar endast 3 ha åker, vilket motsvarar behovet av vinterfoder. Vallskörden lejs delvis bort pga de praktiska problemen med att vara i fåboden och hemma samtidigt. När korna ska mjölkas och smör tillverkas blir man så bunden till fåboden att det är svårt att åka därifrån annat än tillfälligt.

Motivet för fåbodverksamheten är främst personliga. Djuren på fåboden ger en stor tillfredsställelse och utan fåbodverksamheten så upphörde sannolikt djurhållningen. Man saknar bra betesmarker hemma i Västra Fors. Fåbodlivet med mjölkproduktion är ett kulturarv man vill föra vidare. Därför har man satsat på den småväxta "ursprungliga" varianten på fjällko, den s.k. fjällnära kon.

Fåbodstödet är 38 000 kr. Med de gamla reglerna hade man fått 44 500 kr. Fåbodstödet utgör drygt hälften av de totala EU-stöden. Det är mycket viktiga pengar eftersom hela djurhållningen motiveras av önskan att vara på fåboden med djur. Utan stöden blev det kanske enbart hästen!

Lars och Anna tycker att fåbodstödet bör premiera brukare som har mjölk- och mejeriproduktion på fåboden. Det förutsätter att man bor på fåboden och arbetar heltid med verksamheten redan vid små besättningar. Dessutom gör man en stor kulturell insats genom att hålla ett gammalt hantverk levande. Enbart betesdjur kan bevara den öppna fåbodvallen och de biologiska värdena men kräver endast daglig tillsyn som kan skötas av andra boende på fåboden.

Drömmen är att bygga nytt för djuren hemma och att utöka besättningen så att Lars kan vara jordbrukare på heltid. Man har tidigare varit med i det ekologiska stödet, men är det inte idag eftersom djurhållningen inte uppfyller kraven.

Slutsats: Jordbruket inkl fäbodverksamheten är idag en omfattande hobbyverksamhet. Det innebär organisatoriska problem när både privatliv, förvärvsarbete och djurhållning ska skötas. Även om intresset för fäbodlivet är starkt så betyder fäbodstödet mycket. Den framtida utformningen av stödet för företag med mjölkkor och mejeriproduktion på fäboden kommer därför att vara viktig för företagets utveckling.

Västtjåmslindans samfällighetsförening, Mockfjärd

Fäboden ligger 5 km söder om Mockfjärd och ägs ursprungligen av gårdar i Västtjärna by i Gagnef. Den traditionella djurhållningen pågick fram till 1968. I slutet av 1990-talet beslutade fäbodlaget att öppna upp fäboden igen och hålla betesdjur. Man annonserade i fäbodbrukar-föreningens tidning "Rödkullan" och fick kontakt med Karin Nilsson, Dala-Husby. Ända sedan 1999 har man lånat några mjölkkor och kalvar av henne. Normalt har man 2 kor och 1 kalv eftersom hästtransporten inte rymmer fler djur. De senaste åren har man haft rödkullor. Ur betessynpunkt skulle det behövas fler djur. Man har därför kompletterat med får och getter som man lånat mer lokalt. Fäbodlaget har inte betalat någon hyra för djuren, men har dem försäkrade. Ur stödsynpunkt är djuren rapporterade som tillfälligt ute, dvs de djurbaserade stöden förutom fäbodstödet tillfaller djurägaren.

Från början hade man djuren i 6 veckor. I år kommer djuren att vara på fäboden i 10 veckor. Två personer ur fäbodlaget ansvarar för djuren en vecka var, Korna mjölkas och man tillverkar både ost, messmör och smör. Produkterna tillfaller djursköterna. Det är viktigt att djuren är lugna eftersom så många olika personer sköter dem och det är gott om bebodda stugor. Fäbodlaget har satt upp traditionell gårdsgård runt de stugor som djuren inte ska ha tillgång till. Stugägaren betalar endast materialet.

Trots att endast ca hälften av djursköterna har tidigare erfarenhet så har verksamheten fungerat bra. Ansvariga skriver i en loggbok allt som händer utöver normal rutin. Man har tom lyckats passa brunster så att korna har kunnat semineras i rätt tid på fäboden. Verksamheten inkl de arbetsdagar med bl.a. röjningar som genomförts de senaste åren har skapat en mycket positiv stämning bland delägarna inkl de stugägare som inte deltar i djurskötseln.

Trots att man haft djuren i 9 somrar så var det först 2007 som man sökte fäbodstödet. Tidigare har man haft restaureringsstöd. Förutom fäbodstödet har man nu stöd till en instängslad betesmark och en slätteräng. Att man gick in i femåriga åtaganden kändes stimulerande för de ansvariga i fäbodlaget. Alla uppskattar givetvis de stöd som erhålls. Den enda hotbilden för närvarande är att djurägaren slutar med mjölkorna.

Idag har man ingen aktiv marknadsföring av verksamheten. Man har dock diskuterat att ställa i ordning övernattningsmöjligheter. Produkterna fördelas bland stugägarna.

Slutsats: För att denna variant av fäbodverksamhet ska fungera krävs några entusiaster som kan få övriga delägare i fäboden med sig. Alla beslut måste förankras på möten så att ingen känner sig överkörd.

Fäbodstödet utgör givetvis en stimulans men djurhållningens framtid bestäms inte av stödets storlek eller konstruktion.

Hans Olov Backlund, Strömmen, Linghed och fäboden Nysjön.

Hans Olov började som mjölkproducent 1980. År 1995 övergick han till SKB-rasen och blev ekologisk. Han har levererat KRAV-mjolk sedan dess. Idag har han 14 kor, varav 1 Jersey, 3 SRB och resten fjällkor. Han började ha mjölkarna på Nysjöns fäbod 1999 stimulerad av fäbodstödet. Tankarna på fäbodverksamhet hade funnits länge men stödet fick honom att genomföra planerna.

Hans Olov bor på fäboden och har alla sina djur där. Åtagandet, som gäller till 2010, avser 14 kor och 5 kvigor. Han gör både ost, smör och messmör på ca 150 l/vecka. Resten av mjölken kör han hem och levererar till Milko var fjärde dag. De har hittills inte varit intresserade av att åka de 27 km extra till fäboden för att hämta mjölken. Försäljningen av mejerivarorna sker i fäboden. Mjölkarna utfodras extensivt även under vinterhalvåret, varför fäbodbetet inte innebär någon försämring i foderförsörjningen. Lämpliga beten saknas hemma. Ett ordentligt utemjölkningsstall drivet av ett dieselelaggregat har uppförts.

Djuren övernattar innanför ett rovdjursstängsel där de stödutfodras. Dagtid betar de på den 11 ha stora öppna vallen i slutningen ner mot Nysjön. Korna hinner inte beta av tillfredsställande utan fäbodlaget planerar att försöka få dit får som kompletterande betesdjur. Tidigare fanns här en stor getbesättning. Några problem med rovdjur har det inte varit. Fäbodlaget har sökt stöd från "Utvald miljö" för att sätta upp en traditionell 1,4 km lång gårdsgård runt fäboden.

Fäbodstödet inkl gårdsstödet är ca 150 000 kr, vilket är drygt 40 % av EU-stöden. Nuvarande åtagande gäller tom 2010. Med nuvarande regler tappar Hans Olov drygt 50 000 kr om han går in i ett nytt åtagande 2011. Han tycker redan idag att lönsamheten är dålig i fäbodbruket genom att han måste köra ner mjölken till gården var fjärde dag och de praktiska problemen med att hinna bärga vinterfoder hemma. Kvalitén på hö och ensilage blir ofta sämre än om han bodde hemma hela tiden. Ekonomiskt vore det troligen bättre att leverera all mjolk till Milko och frigöra tid för vallskörden. Ett tungt motiv för fäbodbruket är dock att Hans Olov tycker att det traditionella hantverket med mjölken är stimulerande att arbeta med. Dessutom är de ca 40 stugägarna på fäboden mycket angelägna att djurhållningen fortsätter. Även Hans Olov själv delar den åsikten eftersom han äger ca 2 ha och har en full uppsättning fäbodhus.

Slutsats: Fäbodstödet betyder mycket för företagets ekonomi, drygt 40 %. Ett nytt åtagande med dagens stödutförning skulle innebära att den extensiva mjölkproduktion som idag bedrivs sannolikt inte kan fortsätta. För att kompensera bortfallet behöver avkastningen från mjölkarna öka genom ett bättre vallfoder och kraftfoder. Under vallskördetider måste den tjänsten köpas eller Hans Olovs arbetsinsats i fäboden begränsas.

Gemensam slutsats:

För fäbodbrukare med mjölkproduktion och tillverkning av mejerivaror på fäboden kompenseras inte dagens ersättning det merarbete och ökade omkostnader man har pga fäboddriften. Att vara på fäboden är ett heltidsarbete redan vid relativt få djur. Det tillägg för mjölkande djur som var planerat träda i kraft 2007 verkar vara välmotiverat. Förutom merarbetet tillkommer också bevarandevärdet av ett gammalt allmogehantverk.

Den som har betesdjur som endast behöver daglig tillsyn har ett mycket lägre arbetsbehov per djur. Tillsynen tar dock i stort sett lika lång tid oberoende av djurantal. Dagens konstruktion med en fast ersättning bör därför kompletteras med en högre ersättning för de första djuren i besättningen. För djuren därutöver erhålls t.ex. nuvarande ersättning per djur.

För att minska problemen med fäboddjur som vandrar iväg långa sträckor bör ersättningarna begränsas till det djurantal som är önskvärt för att bevara de biologiska och kulturella värdena vid fäbodarna. Vid mjölkproduktion är problemet sällan att djurantalet är omotiverat stort.



Brudskogen, Vansbro

Sammanfattning klassning

Ann-Catrin Nordin

Fäbodarna, dess miljö och driftsform, hör nära samman med den gamla användningen av naturtillgångarna. Behovet av vinterfoder är fortfarande idag ett av de viktiga motiven för varför man bedriver fäbodbruk. Beroende på vilka tillgångar som funnits på platsen samt avståndet från bybebyggelsen finns det skillnader mellan hemfäbodar, mellanfäbodar och långfäbodar. Hemfäbodarna hade åkermarker och var i strukturerna mycket lik en by. Dessa platser kan sedan ha utvecklats till blandbyar, fäbodställen, enbart till att idag bestå av en gård eller utvecklats till en by med permanent bofasta, eller helt övergivits. De platser som ingår i denna studie utgörs av fäbodar med djurhållning.

Fäbodarna utgör ett slags oaser i skogslandskapet där det ålderdomliga kulturlandskapet innehåller en stor mängd naturvärden och hävdgynnade arter. En lång tradition av markanvändning gör att fäbodmarkerna är "gammal mark". Här har man hämtat virke och ved och det finns en blandning av gamla träd och yngre träd. Gräsmarkerna innehåller viktiga indikatorer som kan ge information om hur djurens bete påverkat markerna och dess arter. Djuren används för att hålla marken öppen och den biologiska mångfalden görs rikare. Näringsomsättningen i markerna bidrar till ett rikt insektsliv. En del av gräsmarkerna slås vilket gynnar vissa växter men även djur.



Västjärnslindan, Gagnef

Idag är det bara ett fåtal fäbodbrukare som fortfarande har någon form av livsmedelstillverkning vid fäbodstället. Det är viktigt att denna kunskap i livsmedelshandling vid förädling av mjölkprodukter bevaras och förs vidare. Det finns därför ett behov av att trygga nyrekryteringen så att kunskaperna lever vidare men att de även kan utvecklas. Ett samarbete mellan olika instanser är nödvändigt för att branschriktlinjer, egenkontroll och utbildning ska fungera vid livsmedelshandlingen vid fäbodarna.

Även när det gäller de gamla lantraserna är det viktigt att kunskaper förs vidare. Olika typer av djur har olika egenskaper och olika djurslag har olika betespreferenser vilket gör att betet blir variationsrikt. Mjölkkande djur kommer tillbaka till mjölkningen medan icke mjölkkande djur kan bege sig längre bort från fäbodvallen och den närmaste fäbodskogen.

Klassningen ska fungera som ett arbetsredskap för att platser med specifika behov ska kunna lyftas upp och kunna ges riktade medel, insatser eller åtgärder. Tanken är att det ska finnas indikatorer som kan användas vid uppföljning i samband med miljömålen.



Södra Lofjätåsen, Älvdalen

Fäbodbetesersättning och fäbodbruk

Ann-Catrin Nordin

Inledning

För oss har det varit intressant att ta reda på hur stor betydelse ersättningar för fäbodbete har för fäbodbruket. Utifrån enkätsvaren vet vi att de flesta fäbodbrukarna bedriver ett fäbodbruk främst utifrån betestillgång och intresse för natur- och kulturhistoriska värden. Kulturbärande traditioner samt vilka livsvärderingar som anses betydelsefulla för det företagande eller den driftsinriktning man väljer har också stor betydelse. Hur stor roll spelar då fäbodbetesersättningen? Enkätsvaren visar att de största hoten mot fäbodbrukande är de ekonomiska förutsättningarna och rovdjursproblematiken. Rovdjursproblematiken tas inte upp här utan vi väljer att koncentrera oss på den ekonomiska delen och ersättningen för fäbodbete.

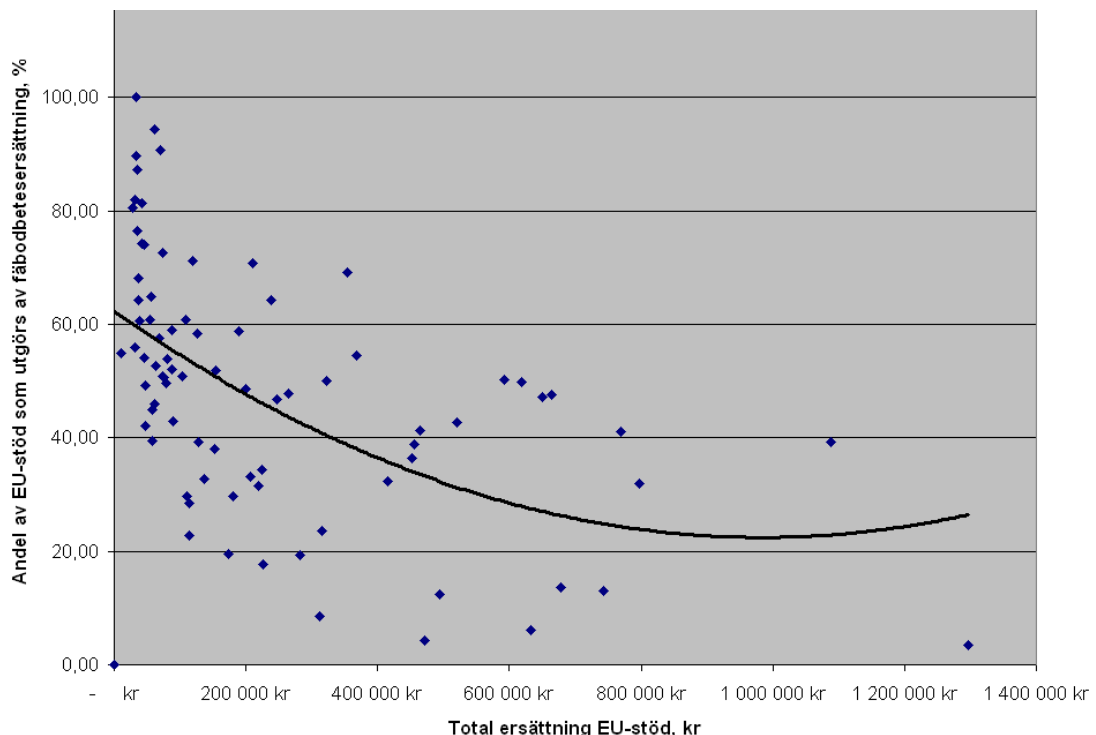
Ersättning och regelverk

Inför fäbodbetessäsongen år 2007 fanns en hel del oklarheter i och med att stödreglerna förändrades. Flera förslag som bidrag till mjölkning vid fäbod samt vallning och nattfälla, gick inte igenom. Att besked om detta dröjde och inte var klagjorda förrän fäbodbetessäsongen redan hade börjat sommaren 2007, medförde också att många faktiskt inte visste förutsättningarna för sitt nya åtagande och den nya femårsperiod de nu skulle gå in i. Förändringen innebar bland annat att bidraget delades upp i en fast ersättning för "fäbod i bruk" samt en rörlig del baserad på det antal djur och djurslag som går på fäbodbete samt markskiktets beskaffenhet. Ersättningen för "fäbod i bruk" blev i det nya stödet 18 000 kr per säsong. Per djurenhet blev ersättningen 3500 kr till skillnad från den tidigare ersättningsformen då beloppet var 7000 kr per djurenhet men då saknades ersättningen för fäbod i bruk. Bidraget för ytterligare arbetsinsatser på fäbodbete med höga natur- och kulturvärden som kräver särskild skötsel tillkom som "särskild skötsel av fäbodbete". Flera av fäbodbrukarna har kunnat anpassa sig till de nya reglerna

med att exempelvis komplettera sin djurbesättning med flera djur eller med ytterligare djurslag för att klara ingångsnivån i stödreglerna och för att kunna gå in i ett nytt åtagande. Under föregående period beräknades ersättningen enbart utifrån antalet djur vilket några företagare haft lätt att anpassa sig till. Denna typ av fäbodbrukare kanske drivs mer av ekonomiska intressen, medan små djurhållare mer drivs av sitt intresse att upprätthålla en tradition. Regelverk har alltid visat sig vara framgångsrikt incitament för en viss grupp företagare. Andra som velat följa sin egen väg och valt inriktning eller brukningssätt efter egen önskan, har fortsatt i sitt spår utan att i någon större grad påverkas av yttre faktorer. De flesta verkar ändå betrakta bidragssystemet som en välkommen extra betalning för ett arbete man ändå gör.

Förändringarna i ersättningsnivå gjorde att djurhållare med få djur premieras framför djurhållare med stort antal djur på fäodsbete. Brytpunkten ligger på 5 djurenheter då ersättningsnivån är lika både i det nya och i det gamla stödet. Om ersättningen för mjölkning och vallning hade godkänts hade det inneburit att brytpunkten istället hade legat på ca 20 djurenheter. Trots förändringarna inför 2007 års säsong tillkom 11 nya fäbodbrukare i ersättning för fäodsbete. Två fäbodbrukare har gått över till skogsbete istället då de är fast bosatta på fäboden, vilket regelverket för fäodsbete hindrar. Sju fäbodbrukare avstod från att söka ny åtagandeperiod. Nio valde att i förtid gå in i den nya fäodsbetesersättningen.

Fäodsbetesersättningens andel i förhållande till lantbrukarens totala EU-ersättning är olika stor hos de enskilda fäbodbrukarna. Därför har ersättningen för fäodsbetet olika stor betydelse. För de flesta är dock den ekonomiska betydelsen av fäodsbetet stor.



Punkterna i figuren visar fäbodbrukare med fäodsbetesersättning i procentuellt förhållande till respektive brukares totala ersättning av EU-stöd. Linjen markerar detsamma för att förtydliga tendensen.
Källa: Jordbruksverket

Av fäbodbrukarnas sammanlagda EU-ersättning utgör fäbodbetesersättningen 40-80%. Ersättningen är därför väldigt viktig för ett antal brukare men utgör en mindre andel av jordbruksersättningen för en annan grupp. De allra flesta fäbodbrukare har en sammanlagd ersättning under 200 000 kr per år då fäodbete utgör 50-90% av deras totala jordbrukarstöd. Omkring ett dussin av fäbodbrukarna har en årlig ersättning på mer än 500 000 kr. För dessa varierar andelen fäodbetesersättning från 10% till 50% med ca 25% i medeltal. För de allra flesta fäodbrukarna utgör fäodbetesersättningen den viktigaste delen i de EU-stöd man erhåller.

Regelverkets påverkan

Yttre faktorer, som regelverken kring ersättningar representerar, är ändå betydelsefulla för flera företagare och därigenom utgör det även ett styrmedel. Det utgör även ett stort signalvärde genom att man premierar åtgärder som bestäms vara viktiga just nu i den tid vi lever i nu. Att rikta ersättningar till vissa insatser i odlingslandskapet bidrar till att leda utvecklingen i en viss riktning. På grund av denna egenskap är det därför viktigt att komma fram till vad vi egentligen vill med fäodbruket. Vad menar vi är ett traditionellt fäodbruk och vad innebär en hållbar utveckling för fäodbruket? Vad innebär det för framtiden och vad innebär det för fäodbrukarna idag? Att vissa människor inte alls eller i alla fall i en mycket ringa grad, påverkas av hur stödreglerna förändras ger avtryck i landskapet. De upprätthåller traditionen och kontinuiteten i ett visst bruknings sätt vilket innebär långsam förändring. Likaså blir det lika tydliga avtryck då någon helt har anpassat sitt jordbruk till de politiska förändringar som skett genom tiderna. Detta gör att det idag finns en mycket stor variationsrikedom i landskapets utseende med tanke på strukturer, öppenhet, kontinuitet, natur- och kulturhistoriska värden, upplevelsevärde och regionala eller lokala karaktärer. Därför är det nog naturligt idag att inte utse någon specifikt "rätt" fäod eller utse ett specifikt fäodbruk på ett visst fäodställe som det enda rätta. Det finns ändå ett antal mycket "starka" fäodställen som representerar höga värden för den kulturbärande traditionen. På dessa platser är det särskilt viktigt att fäoddriften inte bryts och att det finns förutsättningar för att fortsätta med djurhållning, framställning av mjölkprodukter och skötsel av kulturbärande landskapselement.



Skallskog, Leksand

Det är alltså mycket svårt att hitta ersättningsformer som passar för alla fäbodbrukare. Det är viktigt att vissa grundläggande förutsättningar uppfylls och att definitionerna är sådana att de hänvisar till den ursprungliga markanvändningen, utmarksbetet och den kulturhistoria som fäbodarna representerar bland annat i form av traditionell fäbodbebyggelse, fäbodvall och fäbodskog.

Fäbodarna utgör ett viktigt karakteristiskt inslag i Dalarna. Genom sin långa kontinuitet i brukande representerar de idag viktiga miljöer som är värdefulla att bevara både för den enskilda fäbodbrukaren, men även för övriga delägare i fäbod, övriga boende, fritidsboende, besökare och för den regionala identiteten hos befolkningen i länet. För att gynna fler av fäbodbrukets karaktärsdrag bör gamla lantraser gynnas, mjölkning och egen produkttillverkning premieras. Dessa delar är viktiga att bevara liksom kunskap och nedärvd tradition. En kulturbärande tradition som får förutsättning att även utvecklas i nutid men som ändå visar de starka historiska karaktärsdragen.

Sammanfattning

Då alla de berörda fäbodarna är levande fäbodlar, i den mening att de har djurhållning, är det viktigt att de som erhåller EU:s miljöersättningar ändå behandlas lika. Genom att analysera värden kan även åtgärdsbehov analyseras i fortsatta specifika projekt för att ringa in fäbodbrukets problematik och möjligheter. Ytterligare en viktig aspekt är att den enskilda bedömningen för respektive fäbodställe ska kunna användas i miljömålsuppföljning och då som ett mått på kvalitet.

Antalet fäbodlar med djurhållning som erhållit "Fäbodstöd" har ökat i Dalarna under senare år. Det ekonomiska stödet till djurhållning i fäbodlar har i väsentlig grad bidragit till denna utveckling. Samtidigt som fäbodarna med sommarbetande djur blivit fler ska noteras att verksamheten vid fäbodarna är av mycket skiftande slag. Samtidigt som detta förhållande utgör en del av problematiken i den mån att det är svårt att hitta snabba lösningar som passar för alla fäbodbrukare och alla fäbodställen är det av största vikt att kunna ge stöd till och värna den variationsrikedom som fäbodbruket i Dalarna representerar.

Fäbodsäsongen 2008

Ann-Catrin Nordin

Inför fäbodsäsongen 2008 togs det fram en folder för information om rutiner vid rovdjursangrepp. Ett litet informationskort med telefonnummer till besiktningsmännen bifogades till foldern och dessa sändes ut till fäbodbrukare i Dalarna. Avsikten var att informera om de rutiner Länsstyrelsen har samt göra det lättare för de som drabbas att veta hur de ska förfara och vilken typ av hjälp som kan erbjudas dem.

Under år 2008 finns 88 fäbodbrukare med i EU:s fäbodbetesersättning. Därutöver är det 12 st som har ersättning genom andra typer av åtaganden (bete, slätter, restaurering) men ändå har ett aktivt fäbodbruk. Totalt finns det 100 fäbodbrukare i Dalarna.

Sammanlagt är det 85 fäbodställen som brukas med någon form av aktivt fäbodbruk. 11 av dessa fäbodbruk brukas av fler än en fäbodbrukare.

I samband med den årliga redovisningen av fäbodbete sändes en enkät ut som innehöll ett antal frågeställningar gällande säsongen 2008. Utöver redovisning om period och antal djur som gått på fäbodbete kompletterades frågorna så att de skulle relatera till de rutiner som arbetats fram för att användas under 2008 års fäbodsäsong. Detta gjordes för att en uppföljning skulle vara möjlig, inte bara utifrån våra egna uppgifter om inrapporteringar av rovdjursproblematik men även utifrån fäbodbrukarna själva. Många har svarat på frågorna, även om inte alla svarat på alla. Enkäten utgör ett bra underlag att arbeta utifrån då flera svar är utförliga.

De frågor som ställdes var till för att ge svar på hur fäbodbrukarna håller djuren nattetid, om man har tillgång till boskapsvaktande hundar eller annan typ av djur, hur säsongen har varit när det gäller oroliga tamdjur, orsaker till oro samt hur hanteringen varit vid rovdjursangrepp. Andra frågeställningar handlade om hur de själva upplever den information de fått om rutiner vid rovdjursangrepp på tamdjur som sändes ut till fäbodbrukarna sommaren 2008.

Kommun	Nattfälla/stall/ladugård	Oro	Angrepp
Falun	83% 5st av 6	-	-
Gagnef	100% 3st av 3	-	-
Leksand	75% 3st av 4	1	1
Malung-Sälen	70% 20st av 30	11	3
Mora	75% 6st av 8	3	-
Orsa	83% 5st av 6	4	3
Rättvik	50% 4st av 8	2	2
Vansbro	100% 1st av 1	-	-
Älvdalen	86% 19st av 22	14	1

De flesta fäbodarna som har fäbodbetesersättning finns i Malung-Sälen samt i Älvdalen. Den totala andelen fäbodbrukare som tar in sina djur över natten i nattfälla eller annan form av installning är relativt hög.

Totalt:

75% av fäbodbrukarna tar in djuren i nattfälla eller låter dem installas över natten.

Oro hos 38 st (43% av alla)

Vad oron beror på:

- 10 har inte svarat
- 3 vet inte
- 2 rovdjur
- 13 björn
- 7 varg
- 1 vildsvin
- 2 uppger att andra kor befinner sig på ens egen fäbodvall vilket gör att egna djur går därifrån.

Rovdjursangrepp

Sammanlagt hos 10 fäbodbrukare, dvs 11% av alla

1 Leksand	25% av antalet fäbodbrukare i kommunen
3 Malung-Sälen	10%
3 Orsa	50%
2 Rättvik	25%
1 Älvdalen	5%

Av alla fäbodbrukare upplever 23 att de fått tillräcklig hjälp i olika situationer angående oro eller angrepp.

Sammanfattning

De frågor som ställdes var till för att ge svar på hur fäbodbrukarna håller djuren nattetid, om man har tillgång till boskapsvaktande hundar eller annan typ av djur, hur säsongen har varit när det gäller oroliga tamdjur, orsaker till oro samt hanteringen vid rovdjursangrepp. Vi ville även få svar på hur de själva upplever den information de fått om rutiner vid rovdjursangrepp på tamdjur som sändes ut till fäbodbrukarna sommaren 2008.

De flesta fäbodbrukare tar in sina djur i nattfälla eller i annan typ av installning för natten. Endast 13 fäbodbrukare uppger att djuren går fritt dygnet runt. Ett antal, 9 st, har inte svarat på frågan. Vid 66 fäboddar finns möjlighet till nattfälla eller installning.

Några har tillgång till boskapsvaktande hundar. Ingen rapportering har kommit in om hur lamadjur fungerar.

Många anger att de haft oroliga betesdjur. I några områden finns inga inrapporterade uppgifter (Falun, Gagnef, Mora, Vansbro). Oro är inte alltid något som beror på rovdjur i området. I några fall är orsaken oklar, möjligen kan oron bero på rovdjur. På något fåbodställe rapporteras det att djuren inte alls vill befinna sig på ett visst område. Varför djuren inte vill vara där vet man inte. Åtgärder som kan dämpa oro är att låta hundförare gå över området. Orsaken till den oro djuren visade dessförinnan försvann och djuren blev mycket lugnare efteråt. I vissa fall misstänks rovdjur ligga bakom oro. Ibland vet man att det finns rovdjur i området och har även sett spår av dem eller sett dem med egna ögon. En fåbodbrukare besväras av vildsvin, varg och björn. De allra flesta som angivit djurslag i enkätsvaret, har angivit björn eller varg.

Ett par fall av oro och stress hos de egna djuren beror på att de blir störda av någon annans djurbesättning. Problematiken i dessa fall koncentreras till hur man ska få de andra djuren att gå hem till sin egen fåbodvall och att få hem sina egna djur där de ska vara. Här är det viktigt att samarbetet fungerar och att den andre tar det ansvar "den drabbade" fåbodbrukaren tycker är given utifrån situationen.

Vid rovdjursangrepp svarar de flesta att de fått både den information de behövt och att de fått tillräcklig hjälp. Några tycker det ibland är svårt att få tag i de personer man söker och att det kan ta tid innan man får besked om hur man ska hantera en viss situation. Flera är nöjda med besiktningsmännens arbete.

För övrigt säger flertalet att de fått information, flera säger att foldern och telefonnummer var bra. Några har synpunkter om mer förebyggande hjälp och om mer information om rovdjuren. Några tycker att mer hjälp ska ges över huvud taget. Några vill ha en minskad rovdjursstam och några efterlyser en effektivare hjälp i de fall där man drabbas av "problemrovdjur".

Det är viktigt att kontaktvägarna fungerar. Inför kommande säsong ses rutinerna över så att förutsättningarna för ett bra och fungerande informationsflöde mellan Länsstyrelsen och djurhållare kan bli ännu bättre.

Utvald Miljö

Ann-Catrin Nordin

I landsbygdsprogrammet för år 2007-2013 finns särskilda bidrag för att värna om kulturspår i odlingslandskapet och just "utvalda miljöer". Vissa ersättningar är knutna till miljöersättningarna och kunde sökas i samband med SAM 2008. Till fåbodbete går det att få en ytterligare ersättning för att sköta områden med natur- och kulturvärden som kräver särskild skötsel. Skötseln innebär ofta att aktivt rikta betet till dessa områden eller att se till att betetrycket är högt och effektivt. Det kan även innebära plockhuggning i fåbodskog. Även i kulturmiljöstödet kan denna ersättning ges till den extra arbetsinsats som vissa kulturelement behöver för att tydliggöras i landskapet eller för att ges ökade förutsättningar att bevaras i odlingslandskapet. Även restaurering av betesmarker och slätterängar ligger inom detta program, liksom särskild höhantering på slätterängar.

Utanför miljöersättningarna finns ersättningar som ges för miljöinvestering med antingen fast ersättning eller enligt faktiska kostnader. Det kan vara insatser som görs för att restaurera överlopsbyggnader, dvs gamla ekonomibyggnader som hörde till äldre tiders jordbruk men som idag står övergivna och förfaller, samt för att återuppbygga gårdsgård eller för att restaurera gamla små och svårbrukade åkrar. Det kan även röra sig om projekt med "specialinsatser för natur- och kulturmiljövärden".

De mest sökta ersättningen i Dalarna inom Utvald Miljö är för restaurering av gårdsgårdar och överlopsbyggnader. Ersättningen kan sökas av alla, alltså inte bara av lantbruksföretag, och därför når bidraget ut till en bredare målgrupp. De flesta byggnader som ansökningar om bidrag för restaurering berör innefattar fåbodladugårdar, trösklador, ladugårdsbyggnader, smedjor, bagarstuga, bryggstuga, torkria/rökbastu samt ängslador.

De flesta ansökningar när det gäller gårdsgårdar berör främst fåbodställen, längs gamla sträckningar och utefter fågator. Fåbodmiljöerna har prioriterats i detta avseende. Lokala variationer i byggnadsstil och materialanvändning finns på många platser vilket gör att restaureringen bidrar till upplevelsevärde, landskapsvärde, historiska värden och bevarande av kunskap och tradition på platsen.

Även här är målgruppen bred dvs ersättning genom "Utvald Miljö" kan sökas av alla. De flesta ansökningarna som rör byggnader berör bymiljö eller fåbodmiljö.



Grafskänget, Skattungbyn

Sammanfattning av projektet "Fäboddrift ur ett brukarperspektiv"

I Dalarna finns ca 100 fäboddar som har någon form av aktivt fäbodbruk. Avsikten med projektet "Fäboddrift ur ett brukarperspektiv" har varit att samla kunskap kring och göra en bedömning av respektive fäbod i Dalarna. Projektets mål är att bevara och stärka det traditionella fäbodbruket i Dalarna

Då alla de berörda fäbodarna är levande fäboddar, i den mening att de har djurhållning, är det viktigt att de i EU:s miljöstödd behandlas lika. Klassning i skala 1-5 har gjorts genom bedömning av olika värden där klass 5 är högst och mest värdefull. Bedömningen har gjorts på respektive fäbod som helhet och inte utifrån respektive fäbodbrukare.

Klassningen ska kunna fungera som ett verktyg för prioritering och analys av åtgärdsbehov hos respektive fäbod samt för prioritering av riktade stöd till de mest hotade fäbodarna. Alla fäboddar där någon form av aktivt fäbodbruk förs, kan i vissa geografiska delar eller i olika typer av sitt brukande, behöva någon form av stöd och klassningen skulle då kunna vara ett medel för att kunna göra lägesbeskrivning och bedömning av nuvarande status. Ytterligare ett viktigt mål är att det ska vara möjligt att använda klassningen i miljömålsuppföljningen som ett verktyg för att kunna mäta kvalitet och för att följa upp åtgärder.

En analys av de högsta klasserna och hur dokumentationen av de fäboddar som har de högsta kulturmiljövärdena ser ut skulle kunna göras genom en djupare analys av bevarandevärden, skydd av miljöer och dokumentations- samt kunskapsinsamling. Syftet med detta är att få ett fungerande fylligare material som kan användas bland annat som underlag vid tillsyn enligt kulturminneslagen.

Det är viktigt att komma fram till en samsyn med en gemensam målsättning för alla berörda för att få ett hållbart fäbodbruk och en kontinuitet i den kulturbärande tradition som fäbodbruket innebär. Ett bra samarbete mellan fäbodbrukare, DFBF, kommuner och myndigheter är önskvärt. En bra dialog och ett bra och fungerande kontaktnät är viktigt.



Hedbodarna, Älvdalen

Idag finns djurhållning vid ca 100 fäbodbrukares fäbodställen. 88 fäbodbrukare har fäbodbetesersättning. Dessutom har 12 brukare (vid fäbod) ersättning för bete, slätter, restaurering eller skogsbete. För många fäbodbrukare är fäbodbruket nödvändigt eftersom man behöver ta vinterfoder på markerna vid hemgården. Totalt brukas 85 fäboddar med någon form av aktivt fäbodbruk, 11 fäboddar brukas av flera fäbodbrukare.



Gammalselen, Malung-Sälén

Fäboddriften har en lång historia med en lång kontinuitet och det finns en stor variation i förutsättningar på olika fäbodställen. Det är även stora skillnader i arbetsinsats mellan de som har mjölkning, livsmedelsproduktion eller köttdjur. Drivkrafter är främst eget intresse och en familjetradition i fäboddrift. Man vill värna om kulturarv och värd av landskapet.

En vision hos många är att kunna öka fäbodarnas värde. Öka dess natur- och kulturvärden samt bevara och sprida kunskap. Den stolthet man känner som fäbodbrukare genom att man för vidare en tradition, har också ett värde. Det finns önskemål om att kunna stimulera djurhållning med gamla raser och många tycker även att det är positivt att kunna lyfta landskapsvärdet och erbjuda turister och besökare en upplevelse man är beredd att betala för. Risker som talar mot fäbodbruket är ekonomiska aspekter, rovdjur, generationsväxling, ökad fritidsbebyggelse och kolliderande intressen som exempelvis mellan jakt och bete.

Enligt enkätundersökningen 2007 är det 20 fäbodbrukare gör produkter men som inte levererar till mejeri. 5 fäbodbrukare har viss produkttillverkning men levererar även till mejeri. Att bevara kunskapen hos dessa livsmedelsproducenter innebär också att hålla en hög nivå när det gäller den egna produktens kvalitet och hygien. Det är också viktigt att trygga nyrekryteringen för att föra kunskapen vidare. Från 6 fäboddar levereras all mjölk till mejeri.

Det är en stor variation i antal djur och i djurhållningens organisation. Det går att urskilja fyra grupper av fäbodbruksföretagande.

- Traditionella mjölkproducenter
- Modernare variant med köttproduktion
- Drivkraft av nostalgi, hobby, semester, livsstil, kulturbevarande (ibland med lånade djur)
- Förening – kollektiv (ej enskild fäbodbrukare)

Önskemål från fäbodbrukarna har kommit fram i både enkätsvar och vid andra tillfällen då kontakt skett med brukarna. Några av frågorna är ofta återkommande för diskussion vid möten.

Önskemål:

- Ersättning och villkor anpassade till fäbodbruk
- Försök till anpassning av ersättningar – mjölkning vid fäbod, vallning, ej i första hand fokusera på antalet djur
- Äldre raser, kvalitet
- Genomslag på hela marknaden ut till konsument (upplevelse, mjölkprodukter, smak, historia, kvalitetskött)
- Stödja det traditionella fäbodbruket – kvalitet, kulturhistoria, kulturarv



Bredvad, Älvdalen

Fäbodarna utgör ett viktigt karakteristiskt inslag i Dalarna. Genom sin långa kontinuitet i brukande representerar de idag viktiga miljöer som är värdefulla att bevara både för den enskilda fäbodbrukaren, men även för övriga delägare i fäbod, övriga boende, fritidsboende, besökare och för den regionala identiteten hos befolkningen i länet. För att minska problemen med fäboddjur som vandrar iväg långa sträckor bör ersättningarna begränsas till det djurantal som är önskvärt för att bevara de biologiska och kulturhistoriska värdena vid fäbodarna. Vid mjölkproduktion är problemet sällan att djurantalet är omotiverat stort.

För att ta fram fler av fäbodbrukets karaktärsdrag bör gamla lantraser gynnas, mjölkning och egen produkttillverkning premieras. Dessa delar är viktiga att bevara liksom kunskap och nedärvd tradition. En kulturbärande tradition som får förutsättning att även utvecklas i nutid men som ändå visar de starka historiska karaktärsdragen.

