



Rapport 2010:11



LÄNSSTYRELSEN
DALARNAS LÄN



Kartläggning av SFI i Dalarna
och en kvalitativ studie

Plan- och beredskapsenheten



Svenska för invandrare - en kartläggning och en kvalitativ studie av sfi i Dalarnas län

Författare: Theres Andersson

Handledare: Rusmira Pérez Dervisic

Foto: Theres Andersson

Layout: Patrik Björn

Rapport 2010:11

Plan- och beredskapsenheten

Länsstyrelsen Dalarna

Sammanfattning	5
Inledning	7
Syfte och frågeställningar	7
Metod	7
Genomförande	8
Urvalsproblematik	8
Intervjuproblematik	9
Kapitel ett	10
Bakgrund	10
Länstyrelsens integrationsuppdrag	10
Svenskundervisning för invandrare	10
Organiserandet av sfi i Dalarnas län	11
Avesta kommun	11
Borlänge kommun	12
Falu kommun	12
Gagnefs kommun	12
Hedemora kommun	13
Leksands kommun	13
Ludvika kommun och Smedjebackens kommun	13
Malung-Sälens kommun	14
Mora kommun	14
Orsa kommun	14
Rättviks kommun	15
Säters kommun	15
Vansbro kommun	15
Älvdalens kommun	16
Kommunal eller extern regi	18
Antagningen till sfi	18
Undervisningstid	19
Flexibel och individanpassad sfi	20
Gruppindelning efter studiebakgrund	21
Möjlighet till praktik	22
Yrkesinriktad sfi	23
Sfi för personer med syn/hörselskada, intellektuellt funktionshinder eller PTSD (posttraumatiskt stressyndrom)	24
Flexibilitet i tid	25
Lärarkompetens	26
Samhällsinformation	27
Interkommunal samverkan	28
Jämställdhetsaspekter i sfi	29
Övriga upplysningar	31

Kapitel två	33
Individens upplevelse – enkätundersökning 2	33
Deltagarsammansättning av svarspersoner till enkät 2	33
Mottagandet i Dalarnas län	34
Sfi i Dalarnas län	36
Sfi och andra aktiviteter	36
Åsikter om undervisning	39
Sfi-deltagarnas egna mål med utbildningen	44
Sfi-deltagarnas övriga åsikter om sfi och enkät 2	45
Individens upplevelse – intervjustudie	48
Beskrivning av undersökningsgruppen	48
Upplevelsen av kommunen som hemort och arrangör av sfi	48
Undervisning, lärare och studiematerial	49
Undervisningstid	50
Gruppindelning efter studiebakgrund	50
Praktik	51
Möjlighet till vidare studier och arbete	52
Intervjudeltagarnas mål med sfi	52
Avslutning	53
Referenser	55
Litteratur	55
Elektroniska källor	55
Bilaga 1	
Bilaga 2	
Bilaga 3	
Bilaga 4	
Bilaga 5	

Sammanfattning

Under våren 2010 har Länsstyrelsen Dalarna genomfört en kartläggning av sfi, svenska för invandrare, på en organisatorisk nivå i länet. Detta har kompletterats både med en kvantitativ och en kvalitativ brukarundersökning av sfi. Syftet med studien är att ge en lägesbeskrivning av sfi-verksamheten i Dalarnas län samt att identifiera möjliga utvecklingsområden. Studien har tre frågeställningar som utgångspunkt:

- Hur ser organiserandet av sfi ut i länets kommuner?
- Hur upplever de studerande organiserandet och genomförandet av sfi?
- Vad är bra med sfi och vad skulle kunna förbättras?

Av undersökningen har det, bland annat, framkommit att samtliga kommuner har en fungerande antagningsprocess där väntetiden inte överskrider den i skollagen fastställda gränsen på tre månader. Den erbjudna undervisningstiden håller sig i alla fall utom ett över den gräns som gäller på 15 timmar per vecka. Dock erbjuder en majoritet av kommunerna en undervisningstid som är precis på eller väldigt nära denna gräns. Detta skulle kunna förbättras, särskilt i de fall då kommunen ger samhällsinformation inom ramen för sfi. Undervisningstiden är ett område som har kritiserats starkt av sfi-deltagare, både i enkätundersökningen men framförallt i intervjustudien. Den erbjudna undervisningstiden anses i vissa kommuner vara för liten/kort och i andra kommuner för mycket/lång. Detta påverkar deltagarna på olika sätt då den för korta tiden anses vara en faktor som förlänger inlärandet och slösar med tid medan den längre tiden anses leda till trötthet och okoncentration vilket får en sämre inläring som följd. Självklart fanns det också kommuner där deltagarna är nöjda med undervisningstiden.

Det har även av undersökningen framkommit att kommunernas organisering av sfi beträffande olika faktorer som främjar flexibilitet i utbildningen och tillgodoser individuella behov ser olika ut. Alla kommuner utom en delar in deltagarna i olika grupper baserade på studieväg 1, 2 och 3, det vill säga med hänsyn till deltagarnas studievana. 12 av 15 kommuner erbjuder sfi särskilt anpassat för analfabeter medan endast två av 15 kommuner erbjuder sfi särskilt anpassat för akademiker. Tydligare gruppindelning efter studievana samt att i större utsträckning anpassa utbildningen efter individens studiebakgrund är ett område som skulle kunna utvecklas i ett flertal av länets kommuner. Detta är också ett område som sfi-deltagarna själva har identifierat vara i behov av förändring och förbättring.

Samtliga kommuner erbjuder någon form av praktik där språkpraktik, som erbjuds i 14 av 15 kommuner, är den vanligast förekommande praktikformen. Även arbetspraktik är vanligt förekommande och erbjuds i 13 av 15 kommuner. Praktik i samverkan med specifik bransch erbjuds däremot i mindre skala då endast fem av 15 kommuner anordnar denna praktikform. En majoritet av kommunerna erbjuder fler än ett av dessa alternativ vilket är mycket positivt men detta är också ett område som skulle kunna utvecklas för att tillmötesgå individuella behov i större skala. Sfi-deltagarna i intervjustudien har betonat vikten av att dels få praktik överhuvudtaget men också att det är en stor fördel om praktiken är anpassad efter deras egna önskemål, exempelvis att praktiken hamnar inom samma område som deltagaren vill arbeta med efter utbildningen. Då chansen att få ett arbete, speciellt ett för individen passande arbete, ses som otroligt liten av många deltagare är praktiken troligtvis det område som mest kan påverka de studerandes strävan och möjligheter till arbete på ett positivt sätt.

Ytterligare ett sätt att individanpassa sfi och öka möjligheten till framtida sysselsättning är genom att erbjuda yrkesinriktade kurser. Fyra av 15 kommuner erbjuder sådan utbildning vilket inte kan ses som tillräckligt. Av de sfi-deltagare som har eller har haft möjlighet att gå dessa kurser har många lyft fram dem som en mycket viktig del i utbildningen. Dock finns det svårigheter beträffande bland annat resurser men detta borde gå att förbättra genom utvecklandet av interkommunal samverkan.

För personer med syn/hörselskada, intellektuellt funktionshinder eller posttraumatiskt stressyndrom (PTSD) erbjuds särskilt anpassad sfi i en kommun för varje grupp. Detta bör också betraktas som ett utvecklingsområde i strävan efter en mer individanpassad utbildning. Dock har ingen av de sfi-studerande som deltagit i undersökningen betraktat detta som ett område i stort behov av förändring. Likaså är undervisning under kvällstid ett område som går att förbättra. Endast en av 15 kommuner erbjuder sfi som kvällskurs vilket inte kan ses som positivt.

Ett stort utvecklingsområde som flätas samman med många av de andra är det som utgörs av interkommunal samverkan. Några av de delar som har behandlats under rubriken ”Flexibel och individanpassad sfi”, samt många av de identifierade områdena i behov av förändring i kapitel två, skulle kunna vara utgångspunkten för ett sådant samarbete. I sådana fall skulle beaktandet av individernas behov och förutsättningar i högre grad tillmötesgå kraven på individanpassning som stipuleras både i kursplanen för sfi (SKOLFS 2006:28 och 2009:2) och i skollagen (1985:1100 i förordning 1994:895). Efterfrågan av kommunerna själva på utökad interkommunal samverkan är även någonting som har förekommit i undersökningen och kan säkerligen utredas närmare.

Inledning

En person som anländer till ett nytt land har ofta många och stora förändringar framför sig. Kommer man som flykting¹ är detta kanske ett mer påtagligt problem, men situationen behöver ändå inte vara enklare för andra invandrare². Ett som är säkert är att varje nyanländ individ har sin egen specifika bakgrund och egna förutsättningar. Därför ska de särskilda åtgärder som erbjuds i samband med introduktion och mottagning alltid vara anpassade efter personernas egna behov och önskemål (Prop. 1997/98:16).

En viktig del i kommunernas arbete med introduktionen för nyanlända är sfi-undervisning. Varje kommun ansvarar för att de som är bosatta i kommunen och har rätt till sfi-undervisning erbjuds sådan. Då behovet och förutsättningarna skiljer sig åt kommuner emellan ser även utformandet och organiserandet av undervisningen olika ut i olika kommuner.

Länsstyrelsens roll i introduktionsarbetet är bland annat att följa upp kommunernas introduktionsverksamhet samt att verka för interkommunalt och kommunalt gränsöverskridande samarbete. Kartläggningen är en del av det arbetet som görs inom ramen för det regionala utvecklingsprogrammet *Vägen in*. Sfi har idag en central roll i integrationsarbetet och kommer fortsättningsvis att vara en av kommunernas viktigaste uppgifter efter reformen av flyktingmottagning som väntas träda i kraft 1:a december 2010. Detta tillsammans med bristfälliga kunskaper om de studerandes egna upplevelser har lett fram till att Länsstyrelsen Dalarna genomför denna kartläggning av kommunernas sfi-undervisning.

Syfte

Syftet med kartläggningen är dels att öka kunskapen om kommunernas sfi-utbildning och dels att skapa ett underlag till förbättring av verksamheten och bidra till utvecklandet av interkommunal samverkan. Undersökningen behandlar främst två områden. Ett är den organisatoriska aspekten som utgörs av kartläggningen av det kommunala arbetet med sfi. Det andra är brukarperspektivet, det vill säga hur de studerande själva upplever sfi. Huvudfrågorna är därmed:

- Hur ser organiserandet av sfi ut i länets kommuner?
- Hur upplever de studerande organiserandet och genomförandet av sfi?
- Vad är bra och vad skulle kunna förbättras?

Metod

Metoden i denna kartläggning är både kvantitativ och kvalitativ. I insamlandet av information

¹Flykting, person som lämnat sitt land och som inte kan återvända dit på grund av fruktan för förföljelse beroende på ras, nationalitet, tillhörighet till viss samhällsgrupp, religiös eller politisk uppfattning. Denna definition återfinns i FN:s konvention (Genève 1951) om flyktingars rättsliga ställning, och för denna kategori av flyktingar används ibland termen konventionsflykting. Flyktingar är även de som tvingats lämna sitt hemland på grund av krig eller inbördeskrig. Med internflykting menas personer som har flytt väpnade konflikter utan att passera någon gräns (Nationalencyklopedin 2010a).”

²Invandrare, immigrant, person som flyttar från ett land till ett annat för att bosätta sig där en längre tid, enligt folkbokföringen i Sverige minst ett år (Nationalencyklopedin 2010b).”

till beskrivningen av den organisatoriska utformningen av sfi i länets kommuner har en enkätundersökning främst legat till grund. För att kunna ge en så rättvisande beskrivning som möjligt av individens upplevelser av sfi har en enkät skickats ut till klasser på C och D nivå. Vidare har intervjuer genomförts med studerande samt före detta studerande. Förhoppningen med de båda enkäterna är att de ska ge en bra kvantitativ grund till undersökningen som sedan utökas med intervjuerna. Detta ger, med anledning av intervjuernas djupgående karaktär, undersökningen en kompletterande kvalitativ tyngd.

Genomförande

I samarbete med Rusmira Pérez Dervisic, sakkunnig inom integration och mångfald på Länsstyrelsen Dalarna, formulerades två enkäter och ett medföljande informationsbrev (bilaga 1). Informationsbrevet innehöll information om undersökningens syfte och hur kartläggningen skulle genomföras. Enkät 1, kommunenkäten, (bilaga 2) består av frågor som berör den organisatoriska utformningen av sfi-verksamheten inom kommunerna. Enkät 2, studerandeenkäten, (bilaga 3) berör de studerandes delaktighet och egna synpunkter på sfi-undervisningen. Dessa enkäter samt tillhörande informationsbrev skickades sedan ut till rektorer för vuxenutbildning, enhetschefer inom integration, integrationssamordnare eller flyktingsamordnare i respektive kommun.

Enkät 1 har vidarebefodrats till en, av kommunen utsedd, lämplig svarsperson. Enkät 2 har vidarebefodrats till rektorer eller lärare som sedan har ansvarat för utdelning av enkäten till klasser där sfi bedrivs på nivå C och uppåt, detta för att eleverna ska förstå och kunna förmedla sina erfarenheter och reflektioner kring utbildningen på ett bra sätt.

Utöver detta har ett formulär med intervjufrågor (bilaga 4) tagits fram som syftade till att strukturera intervjuerna. Intervjuerna har genomförts med sfi-studerande eller före detta sfi-studerande för att göra kartläggningen mer kvalitativ och för att erbjuda ytterligare en infallsvinkel. Under intervjuerna antecknades svaren som gavs. Efter intervjuerna renskrevs anteckningarna så fort som möjligt för att försäkra en korrekt återgivning (bilaga 5). Studerandeenkäten och intervjuerna har naturligtvis varit frivilliga för de studerande att delta i. För att försöka uppnå ett säkert resultat och för att få så rättvisande information som möjligt har alla medverkande elever självklart varit anonyma. Eftersom anonymiteten har bevarats redovisas inte källan i de fall där citat förekommer och intervjupersonerna har inte fått fingerande namn, vilket istället kan fungera missledande.

Urvalsproblematik

Till kommunerna har inget urval angående den organisatoriska enkäten skett utan denna har skickats ut till samtliga kommuner i länet. Studerandeenkäten har delats ut till klasser som läser på C och/eller D nivå eller spår 3 om klasserna har varit uppdelade på det sättet. I kommuner där klasserna är för små för en sådan uppdelning har den som kunnat svara få svara och då har ibland även personer som läst klart sfi deltagit. Det har alltså inte, utöver nivåspecifikationen, skett något urval till studerandeenkäten från Länsstyrelsen Dalarnas sida. Utdelningen, insamlandet och i vissa fall tolkningshjälp i de olika kommunernas klasser har sfi-lärarna stått för.

När det gäller urvalet av elever till intervjuerna har detta skett på flera sätt. I de flesta fall har

skolpersonal, det vill säga rektorer eller lärare, frågat vilka som vill ställa upp för intervju. Då har själva urvalsprocessen legat utanför Länsstyrelsens händer och förloppet har inte gått att kontrollera. I ett fall har personer kontaktats för kompletterande intervjuer.

Intervjuproblematik

Det går att se på valet att genomföra djupintervjuer på flera sätt. Det kan betraktas som ett tids- och resurskrävande arbete då intervjuerna ofta tar lång tid och kräver lugn och ro. Intervjuerna genererar en stor mängd material och det är också av den anledningen som valet kan betraktas på ett positivt sätt då de ökar möjligheten till ett grundligt och brett analysarbete. Eftersom jag vill att objektivitet ska eftersträvas i intervjuerna, så långt det är möjligt, har ledande frågor undvikits även om jag ibland har styrt diskussionerna tillbaka till ett relevant spår. Däremot har jag aldrig ”rättat” intervjupersonerna eller talat om vad som är lämpligt att prata om. Om något har behövts förtydligats har följdfrågor ställts eller omformuleringar gjorts. Jag har också varit medveten om min egen roll som intervjuare och intervjupersonens roll och därför försökt avdramatisera situationen. Här spelade valet att inte använda mig av bandspelare in eftersom detta skulle kunna öka pressen på intervjupersonen.

Innan intervjuerna började förklarade jag var jag kom ifrån, vad syftet med intervjuerna och undersökningen var samt att personens identitet inte kommer att tas med i rapporten. Intervjuerna genomfördes i åtta kommuner vilka valdes ut för att få en variation i avseendena folkmängd, flyktingmottagning och sfi-utbildningens omfattning.

Intervjuformerna såg olika ut från ställe till ställe och tog olika lång tid. Sfi-lärare har frågat vilka elever som vill delta och eftersom intervjun var frivillig var det ibland inte mer än två deltagare. Antal deltagare varierade därmed från gång till gång där det minsta antalet var två elever och det högsta var fem. Detta antal var också en övre gräns satt av mig med tanke på tidsramarna, att jag skulle hinna sammanställa alla intervjuer. Ibland ville eleverna bli intervjuade en åt gången och ibland tillsammans. Detta fungerade oftast mycket bra även om jag vid vissa tillfällen själv hade valt ett annat sätt. De gånger jag intervjuade i grupp och en eller flera deltagare blev mer dominerande än andra försökte jag lösa detta genom att helt enkelt fråga vad den andra personen/de andra personerna tyckte om samma sak vilket ofta gav ett positivt resultat.

Att inte använda tolk var en självklarhet i denna del av undersökningen. Dels träffade jag studerande som läste på lägst B-nivå och då, åtminstone i de flesta fall, kan tillräcklig svenska för att förstå mig och själva kunna göra sig förstådda. Dels tror jag att en tolk hade gjort att situationen känts mer allvarlig än vad den behöver vara. I de allra flesta fall blev samtalet mycket trevligt och lättflytande och jag tror att en tolk hade fungerat som en mellanhand vilket inte hade gjort dialogen lika rak som den var.

Kapitel ett

Bakgrund

Länsstyrelsens integrationsuppdrag

Länsstyrelserna är regeringens företrädare i länen och arbetar för att främja integrationen. I integrationsuppdraget ingår flera delar där länsstyrelsen ska:

- Verka för att det finns god beredskap och kapacitet i länet för mottagande och introduktion av nyanlända flyktingar.
- Överlägga och träffa överenskommelser med kommunerna om flyktingmottagande.
- Utveckla samverkan mellan kommuner och myndigheter i länet avseende boende, introduktion och snabb arbetsmarknadsanpassning.
- Följa upp introduktion och mottagande samt dess resultat i länet (Länsstyrelserna 2010).

I detta arbete har länsstyrelserna det operativa ansvaret för förhandlingar och överenskommelser med kommunerna om mottagande och introduktion i respektive län. Länsstyrelsen samverkar även med andra aktörer för att uppnå de nationella integrationspolitiska målen. Dessa är:

- Lika rättigheter, skyldigheter och möjligheter för alla oavsett etnisk och kulturell bakgrund.
- En samhällsgemenskap med samhällets mångfald som grund.
- En samhällsutveckling som kännetecknas av ömsesidig respekt för olikheter inom de gränser som följer av samhällets grundläggande demokratiska värderingar och som alla oavsett bakgrund ska vara delaktiga i och medansvariga för (Regeringskansliet 2010a).

Svenskundervisning för invandrare

Svenskundervisning för invandrare (sfi) är en av hörnstenarna i kommunernas introduktion och mottagande av invandrare. Sfi hör till det offentliga skolväsendet för vuxna i Sverige och regleras i skollagen (1985:1100 i förordning 1994:895) och i regeringens kursplan för sfi (SKOLFS 2006:28 och 2009:2). Utbildningen som är en egen skolform ska ge grundläggande kunskaper i det svenska språket. Sfi syftar även till att ge vuxna invandrare från 16 års ålder som inte kan läsa eller skriva möjlighet att förvärva sådana kunskaper. Förutom att sfi är en förberedande utbildning för vidare studier ska individen ges möjlighet att utveckla sin förmåga att kommunicera muntligt och skriftligt på svenska i vardags-, samhälls-, och arbetsliv.

Varje kommun har skyldighet att erbjuda sfi till vuxna invandrare som saknar grundläggande kunskaper i svenska språket. För att ha rätt till utbildningen ska individen ha fyllt 16 år, inte ha grundkunskaper i svenska och vara folkbokförd i en kommun. Från det att individen folkbokförts ska utbildningen normalt kunna påbörjas inom tre månader.

Sfi är indelat i tre studievägar som i sin tur består av olika nivåer. Studieväg 1 utgörs av A- och B-nivå, studieväg 2 utgörs av B- och C-nivå och studieväg 3 består av C- och D-nivå. Dessa studievägar har olika studietempo och mål. Vilken nivå den studerande placeras in på är beroende av studiebakgrund och förkunskaper. Kurserna utgår ifrån varandra och oavsett vilken studieväg den studerande börjar på har hon eller han rätt att studera upp till och med kurs D på studieväg 3 (Regeringskansliet 2010b, Skolverket 2010).

Organiserandet av sfi i Dalarnas län

Detta avsnitt beskriver organiseringen av sfi i länets 15 kommuner. Informationen i detta avsnitt baseras på de svar kommunerna har givit i enkät 1 om inte annan källa anges. Samtliga kommuner har deltagit i enkätundersökningen men då Ludvika kommun och Smedjebackens kommun bedriver sfi gemensamt har de av naturliga skäl skickat in ett gemensamt svar. Avsnittet inleds med en kort redogörelse av kommunernas verksamhet. Därefter beskrivs läget i länet mer ingående och några av de större problemområdena behandlas. I detta avsnitt besvaras därmed frågeställningen *hur ser organiserandet av sfi ut i länets kommuner?* Identifieringen av utvecklingsbara områden inom sfi sker parallellt och därmed besvaras även frågeställningen *vad är bra med sfi och vad skulle kunna förbättras?*

Avesta kommun

I Avesta kommun bedrivs sfi-undervisningen av Hermods, det vill säga i extern regi. Alla invandrare erbjuds sfi, även de som inte omfattas av ersättningsförordningen³. Den genomsnittliga väntetiden är max en månad och vid tiden för enkätinlämning stod noll personer i kö. Den 1:a februari 2010 fanns 72 inskrivna sfi-studerande i Avesta. Av dessa var 38 elever flyktingar, 43 var kvinnor och 29 män. Undervisningstiden är 35 timmar per vecka och inom dessa timmar ges inte samhällsinformation. Språkpraktik erbjuds i samband med undervisningen och vid tiden för enkätinlämning hade cirka 80% av eleverna tillgång till praktik. Uppdelning av sfi-klasser sker utifrån studievägar men det finns ingen undervisning särskilt anpassad för personer med hörsel/synskada, intellektuellt funktionshinder eller posttraumatiskt stressyndrom. Sfi erbjuds som kvällskurs men vid tiden för enkätinlämning studerade samtliga elever under dagtid. Svenskundervisning finns tillgänglig även för personer över 64 år och för personer under 16 år, då sker undervisningen i grundskolan.

³Enligt denna förordning lämnas ersättning för;

1. utlänningar som har överförs till Sverige med stöd av ett särskilt regeringsbeslut,
2. utlänningar som har fått uppehållstillstånd och som har tagits emot i kommunen efter att ha varit registrerade vid en förläggning för asylsökande,
3. andra utlänningar som har fått uppehållstillstånd med tillämpning av 5 kap. 1 eller 6 § utlänningslagen (2005:716) eller motsvarande äldre bestämmelser,
4. utlänningar som har fått uppehållstillstånd på grund av sin anknytning till en utlänning som avses under 1-3 och ansökt om uppehållstillstånd inom två år från det att den person som han eller hon har anknytning till först togs emot i en kommun. Förordning (2006:107) (Regeringskansliets Rättsdatabaser 1990)."

Borlänge kommun

I Borlänge kommun är det vid tiden för enkätinlämning kommunen själv som bedriver sfi-undervisning. Däremot har Vuxenutbildningsnämnden beslutat om att upphandla en begränsad del av sfi. Alla invandrare erbjuds sfi, även de som inte omfattas av ersättningsförordningen. Den genomsnittliga väntetiden är två-tre månader och vid tiden för enkätinlämning stod 151 personer i kö. Den 1:a februari 2010 fanns 301 inskrivna sfi-studerande i Borlänge. Av dessa var 188 elever flyktingar, 174 var kvinnor och 127 män. Undervisningstiden är 22-25 timmar per vecka och inom dessa timmar ges inte samhällsinformation.



Arbetspraktik och språkpraktik erbjuds i samband med undervisningen och vid tiden för enkätinlämning hade 132 av eleverna tillgång till praktik. Uppdelning av sfi-klasser sker utifrån studievana men det finns ingen undervisning särskilt anpassad för personer med hörsel/synskada, intellektuellt funktionshinder eller posttraumatiskt stressyndrom. Sfi erbjuds inte som kvällskurs. Svenskundervisning finns tillgänglig även för personer över 64 år, dock inte inom kommunal regi, och för personer under 16 år, då sker undervisningen i grundskolan.

Falu kommun

I Falu kommun sker sfi-undervisningen i kommunal regi. Alla invandrare erbjuds sfi, även de som inte omfattas av ersättningsförordningen. Det finns i princip ingen väntetid och vid tiden för enkätinlämning stod 5 personer i kö. Den 1:a februari 2010 fanns 162 inskrivna sfi-studerande i Falun. Av dessa var 62 elever flyktingar, 120 var kvinnor och 42 män. Undervisningstiden är 16 timmar per vecka för invandrare och 21 timmar för flyktingar. Inom dessa timmar ges samhällsinformation men enbart till flyktingar. Arbetspraktik och språkpraktik erbjuds i samband med undervisningen och vid tiden för enkätinlämning hade cirka 20% av eleverna tillgång till praktik. Uppdelning av sfi-klasser sker utifrån studievana men det finns ingen undervisning särskilt anpassad för personer med hörsel/synskada, intellektuellt funktionshinder eller posttraumatiskt stressyndrom. Sfi erbjuds inte som kvällskurs. Svenskundervisning finns tillgänglig även för personer över 64 år och för personer under 16 år, då sker undervisningen i grundskolan.

Gagnefs kommun

I Gagnefs kommun sker sfi-undervisningen i kommunal regi. Alla invandrare erbjuds sfi, även de som inte omfattas av ersättningsförordningen. Den genomsnittliga väntetiden är noll dagar och vid tiden för enkätinlämning stod ingen i kö. Den 1:a februari 2010 fanns 25 inskrivna sfi-studerande i Gagnef. Av dessa var 9 elever flyktingar, 15 var kvinnor och 10 män. Undervisningstiden är 20 timmar per vecka och inom dessa timmar ges inte samhällsinformation. Arbetspraktik erbjuds i samband med undervisningen och vid tiden för enkätinlämning hade cirka 50% av eleverna tillgång till praktik. Uppdelning av sfi-klasser sker utifrån studievana men det finns ingen undervisning särskilt anpassad för personer med hörsel/synskada, intellektuellt funktionshinder eller posttraumatiskt stressyndrom. Sfi erbjuds inte som kvällskurs. Svenskundervisning finns inte tillgänglig för personer över 64 år. För personer under 16 år sker denna undervisning i grundskolan.

Hedemora kommun

I Hedemora kommun sker sfi-undervisningen i kommunal regi. Alla invandrare erbjuds sfi, även de som inte omfattas av ersättningsförordningen. Den genomsnittliga väntetiden är för närvarande noll dagar och vid tiden för enkätinlämning stod ingen i kö. Den 1:a februari 2010 fanns 43 inskrivna sfi-studerande i Hedemora. Av dessa var 17 elever flyktingar, 22 var kvinnor och 21 män. Undervisningstiden är 20 timmar per vecka och inom dessa timmar ges samhällsinformation i kombination med undervisningen. Arbetspraktik och språkpraktik erbjuds i samband med undervisningen och vid tiden för enkätinlämning hade 10 elever tillgång till praktik. Uppdelning av sfi-klasser sker utifrån studievana och det finns även undervisning särskilt anpassad för personer med intellektuellt funktionshinder, dock inte för personer med hörsel/synskada eller posttraumatiskt stressyndrom. Sfi erbjuds inte som kvällskurs. Svenskundervisning finns tillgänglig även för personer över 64 år och för personer under 16 år, då sker denna undervisning i gymnasieskolan.

Leksands kommun

I Leksands kommun sker sfi-undervisningen i kommunal regi. Alla invandrare erbjuds sfi, även de som inte omfattas av ersättningsförordningen. Den genomsnittliga väntetiden är två-tre veckor och vid tiden för enkätinlämning stod nio personer i kö. Den 1:a februari 2010 fanns 46 inskrivna sfi-studerande i Leksand. Av dessa var 19 elever flyktingar, 26 var kvinnor och 20 män. Undervisningstiden är 15 timmar per vecka och inom dessa timmar ges samhällsinformation i kombination med undervisningen men enbart till flyktingar. Arbetspraktik och språkpraktik erbjuds i samband med undervisningen och vid tiden för enkätinlämning hade alla elever tillgång till praktik. Uppdelning av sfi-klasser sker utifrån studievana och det finns undervisning särskilt anpassad för personer med hörsel/synskada, dock inte för personer med intellektuellt funktionshinder eller posttraumatiskt stressyndrom. Sfi erbjuds inte som kvällskurs. Svenskundervisning finns tillgänglig även för personer över 64 år och för personer under 16 år, då sker denna undervisning i grundskolan.



Ludvika kommun och Smedjebackens kommun

I Ludvika kommun och Smedjebackens kommun sker sfi-undervisningen i kommunal regi. Alla invandrare erbjuds sfi, även de som inte omfattas av ersättningsförordningen. Den genomsnittliga väntetiden är en månad för analfabeter och tre månader för övriga och vid tiden för enkätinlämning stod 10 personer i kö. Den 1:a februari 2010 fanns 205 inskrivna sfi-studerande i Ludvika och Smedjebacken. Av dessa var 164 elever flyktingar, 111 var kvinnor och 94 män. Undervisningstiden är 20 timmar per vecka och inom dessa timmar ges samhällsinformation i kombination med undervisningen. Arbetspraktik och språkpraktik erbjuds i samband med undervisningen men svarspersonen har inte angett hur många elever som har tillgång till praktik. Uppdelning av sfi-klasser sker utifrån studievana men det finns undervisning särskilt anpassad för personer med hörsel/synskada, intellektuellt funktionshinder eller posttraumatiskt stressyndrom. Sfi erbjuds inte som kvällskurs. Svenskundervisning finns

tillgänglig även för personer över 64 år och för personer under 16 år, då sker denna undervisning i grundskolan.

Malung-Sälens kommun

I Malung-Sälens kommun sker sfi-undervisningen i kommunal regi. Alla invandrare erbjuds sfi, även de som inte omfattas av ersättningsförordningen. Den genomsnittliga väntetiden är noll-fyra veckor och vid tiden för enkätinlämning stod en person i kö. Den 1:a februari 2010 fanns 49 inskrivna sfi-studerande i Malung-Sälen. Av dessa var 12 elever flyktingar, 29 var kvinnor och 20 män. Undervisningstiden är 15 timmar per vecka och inom dessa timmar ges samhällsinformation i kombination med undervisningen. Arbetspraktik och språkpraktik erbjuds i samband med undervisningen och vid tiden för enkätinlämning har svarspersonen svarat att antal elever med tillgång till praktik varierar över tid. Uppdelning av sfi-klasser sker utifrån studievana med det finns ingen undervisning särskilt anpassad för personer med hörsel/synskada, intellektuellt funktionshinder eller posttraumatiskt stressyndrom. Sfi erbjuds inte som kvällskurs. Svenskundervisning finns tillgänglig även för personer över 64 år och för personer under 16 år, då sker denna undervisning i grundskolan.

Mora kommun

I Mora kommun sker sfi-undervisningen i kommunal regi. Alla invandrare erbjuds sfi, även de som inte omfattas av ersättningsförordningen. Den genomsnittliga väntetiden är cirka två veckor och vid tiden för enkätinlämning stod fyra personer i kö. Den 1:a februari 2010 fanns 79 inskrivna sfi-studerande i Mora. Av dessa var 22 elever flyktingar, 49 var kvinnor och 30 män. Undervisningstiden är 15 timmar per vecka och inom dessa timmar ges samhällsinformation i kombination med undervisningen. Arbetspraktik och språkpraktik erbjuds i samband med undervisningen och vid tiden för enkätinlämning hade 25 elever med tillgång till praktik. Uppdelning av sfi-klasser sker utifrån studievana med det finns ingen undervisning särskilt anpassad för personer med hörsel/synskada, intellektuellt funktionshinder eller posttraumatiskt stressyndrom. Sfi erbjuds inte som kvällskurs. Svenskundervisning finns tillgänglig även för personer över 64 år och för personer under 16 år. Ibland får elever som läser IV (individuella programmet) på gymnasiet delta i sfi-undervisningen.

Orsa kommun

I Orsa kommun sker sfi-undervisningen i kommunal regi. Alla invandrare erbjuds sfi, även de som inte omfattas av ersättningsförordningen. Den genomsnittliga väntetiden är två veckor och vid tiden för enkätinlämning stod tre personer i kö. Den 1:a februari 2010 fanns 34 inskrivna sfi-studerande i Orsa. Av dessa var 20 elever flyktingar, 18 var kvinnor och 16 män. Undervisningstiden är 15 timmar per vecka och inom dessa timmar ges samhällsinformation i kombination med undervisningen. Arbetspraktik och språkpraktik erbjuds i samband med undervisningen men svarspersonen har inte angett hur många elever som har tillgång till praktik. Uppdelning av sfi-klasser sker utifrån studievana med det finns ingen undervisning särskilt anpassad för personer med hörsel/synskada, intellektuellt funktionshinder eller posttraumatiskt stressyndrom. Sfi erbjuds inte som kvällskurs. Svenskundervisning finns tillgänglig även för

personer över 64 år. För personer under 16 år har svarspersonen angett att sfi är från 16 år.

Rättviks kommun

I Rättviks kommun sker sfi-undervisningen i kommunal regi. Alla invandrare erbjuds sfi, även de som inte omfattas av ersättningsförordningen. Det är för närvarande ingen väntetid och vid tiden för enkätinlämning stod noll personer i kö. Den 1:a februari 2010 fanns 26 inskrivna sfi-studerande i Rättvik. Av dessa var noll elever flyktingar, 13 var kvinnor och 13 män. Undervisningstiden är 12 timmar per vecka och inom dessa timmar ges samhällsinformation i kombination med undervisningen. Arbetspraktik och språkpraktik erbjuds i samband med undervisningen och vid tiden för enkätinlämning har svarspersonen svarat att de elever som önskar har tillgång till praktik. Uppdelning av sfi-klasser sker utifrån studievana med det finns ingen undervisning särskilt anpassad för personer med hörsel/synskada, intellektuellt funktionshinder eller posttraumatiskt stressyndrom. Sfi erbjuds inte som kvällskurs. Svenskundervisning finns inte tillgänglig för personer över 64 år då det inte finns någon efterfrågan. För personer under 16 år sker denna undervisning i grundskolan.

Säters kommun

I Säters kommun sker sfi-undervisningen i kommunal regi. Alla invandrare erbjuds sfi, även de som inte omfattas av ersättningsförordningen. Den genomsnittliga väntetiden är tre veckor och vid tiden för enkätinlämning stod två personer i kö. Den 1:a februari 2010 fanns 37 inskrivna sfi-studerande i Säter. Av dessa var 18 elever flyktingar, 23 var kvinnor och 14 män. Undervisningstiden är 15 timmar per vecka och inom dessa timmar ges samhällsinformation i kombination med undervisningen. Arbetspraktik och språkpraktik erbjuds i samband med undervisningen och vid tiden för enkätinlämning hade åtta elever tillgång till praktik. Uppdelning av sfi-klasser sker utifrån studievana och det finns undervisning särskilt anpassad för personer med posttraumatiskt stressyndrom, dock inte för personer med hörsel/synskada eller intellektuellt funktionshinder. Sfi erbjuds inte som kvällskurs. Svenskundervisning finns tillgänglig även för personer över 64 år men inte för personer under 16 år.

Vansbro kommun

I Vansbro kommun sker sfi-undervisningen i kommunal regi. Alla invandrare erbjuds sfi, även de som inte omfattas av ersättningsförordningen. Det finns ingen väntetid och vid tiden för enkätinlämning stod noll personer i kö. Den 1:a februari 2010 fanns 24 inskrivna sfi-studerande i Vansbro. Av dessa var 4 elever flyktingar, 15 var kvinnor och 9 män. Undervisningstiden är 15 timmar per vecka och inom dessa timmar ges ingen samhällsinformation i kombination med undervisningen. Arbetspraktik och språkpraktik erbjuds i samband med undervisningen och vid tiden för enkätinlämning har svarspersonen svarat att alla elever har tillgång till praktik och att två praktiserar för tillfället. Uppdelning av sfi-klasser sker utifrån studievana med det finns ingen undervisning särskilt anpassad för personer med hörsel/synskada, intellektuellt funktionshinder eller posttraumatiskt stressyndrom. Sfi erbjuds inte som kvällskurs. Det finns ingen efterfrågan på svenskundervisning för personer över 64 år och för personer under 16 år sker denna undervisning i grundskolan.

Älvdalens kommun

I Älvdalens kommun sker sfi-undervisningen i kommunal regi. Alla invandrare erbjuds sfi, även de som inte omfattas av ersättningsförordningen. Den genomsnittliga väntetiden är cirka en månad och vid tiden för enkätinlämning stod noll personer i kö. Den 1:a februari 2010 fanns 48 inskrivna sfi-studerande i Älvdalen. Av dessa var 12 elever flyktingar, 24 var kvinnor och 24 män. Undervisningstiden är 15 timmar per vecka och inom dessa timmar ges ingen samhällsinformation i kombination med undervisningen. Språkpraktik erbjuds i samband med undervisningen och vid tiden för enkätinlämning hade 20% av eleverna tillgång till praktik. Det sker ingen uppdelning av sfi-klasser sker utifrån studievana och det finns ingen undervisning särskilt anpassad för personer med hörsel/synskada, intellektuellt funktionshinder eller posttraumatiskt stressyndrom. Sfi erbjuds inte som kvällskurs. Svenskundervisning finns tillgänglig även för personer över 64 år och för personer under 16 år finns ingen efterfrågan.

Tabell 1. Sammanställning av kommunernas sfi.

Sfi	Av	Bor	Fal	Gag	Hed	Lek	L o S	M-S	Mor	Ors	Rät	Sät	Van	Älv
Kommunal regi	Nej	Ja	Ja	Ja	Ja	Ja	Ja	Ja	Ja	Ja	Ja	Ja	Ja	Ja
Extern regi	Ja	Nej	Nej	Nej	Nej	Nej	Nej	Nej	Nej	Nej	Nej	Nej	Nej	Nej
Totalt antal inskrivna	72	301	162	25	43	46	205	49	79	34	26	37	24	48
Flyktingar	38	188	62	9	17	19	164	12	22	20	0	18	4	12
Kvinnor	43	174	120	15	22	26	111	29	49	18	13	23	15	24
Män	29	127	42	10	21	20	94	20	30	16	13	14	9	24
Undervisningstid, timmar	35	22-25	16 – invandrare, 21 - flyktingar	20	20	15	20	15	15	15	12	15	15	15
Samhällsinformation i undervisning	Nej	Nej	Ja, endast för flyktingar	Nej	Ja	Ja	Ja	Ja	Ja	Ja	Ja	Ja	Nej	Nej
Gruppindelning efter studievana	Ja	Ja	Ja	Ja	Ja	Ja	Ja	Ja	Ja	Ja	Ja	Ja	Ja	Nej
Språkpraktik	Ja	Ja	Ja	Nej	Ja	Ja	Ja	Ja	Ja	Ja	Ja	Ja	Ja	Ja
Yrkespraktik	Nej	Ja	Ja	Ja	Ja	Ja	Ja	Ja	Ja	Ja	Ja	Ja	Ja	Nej
Särskilt anpassad för hörsel/synskada	Nej	Nej	Nej	Nej	Nej	Ja	Nej	Nej	Nej	Nej	Nej	Nej	Nej	Nej
Särskilt anpassad för intellektuellt funktionshinder	Nej	Nej	Nej	Nej	Ja	Nej	Nej	Nej	Nej	Nej	Nej	Nej	Nej	Nej
Särskilt anpassad för posttraumatiskt stressyndrom	Nej	Nej	Nej	Nej	Nej	Nej	Nej	Nej	Nej	Nej	Nej	Ja	Nej	Nej
För personer över 64 år	Ja	Ja	Ja	Nej	Ja	Ja	Ja	Ja	Ja	Ja	Nej	Ja	Nej	Ja
För personer under 16 år	Nej	Nej	Nej	Nej	Nej	Nej	Nej	Nej	Ja	Nej	Nej	Nej	Nej	Nej
Som kvällskurs	Ja	Nej	Nej	Nej	Nej	Nej	Nej	Nej	Nej	Nej	Nej	Nej	Nej	Nej

Kommunal eller extern regi

Enligt skollagen, kapitel 13 *Svenskaundervisning för invandrare (sfi)*, är varje kommun skyldig att erbjuda sfi till de personer som har rätt till sådan undervisning. Om utbildningen ska drivas i kommunal eller extern regi är upp till kommunerna att avgöra. I Dalarnas län bedrivs sfi i kommunal regi i 14 av 15 kommuner. Endast en kommun, Avesta kommun, har gett i uppdrag åt en extern aktör att stå för anordnandet. I en av kommunerna, Borlänge kommun, planeras det för att anordnandet av sfi ska ske i både kommunal och extern regi.

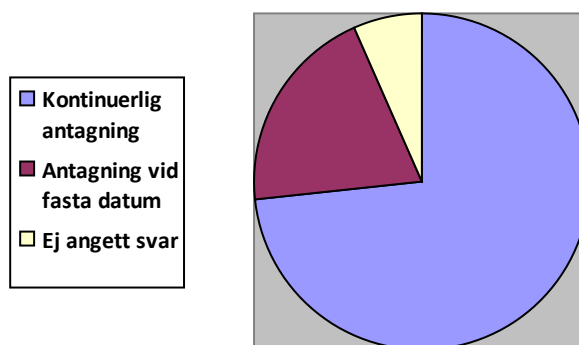
Antagningen till sfi

De som är på en specifik nivå kan ofta tas in direkt i gruppen.

Enligt skollagen ska sfi erbjudas den som har rätt till sådan utbildning inom en period av högst tre månader om det inte finns särskilda skäl. Dock ska undervisningen helst erbjudas så fort som möjligt. Från och med 2010-12-01 väntas lag 2010:197 att träda i kraft som omfattar vissa nyanlända invandrare. Enligt denna ska kommunen ”aktivt verka för att en nyanländ som omfattas av lagen (2010:197) om etableringsinsatser för vissa nyanlända invandrare kan påbörja undervisningen inom en månad från det att den nyanlände anmält sig till en sfi-kurs hos kommunen” (Regeringskansliets rättsdatabaser 2010).

Antagningen till sfi varierar i länets kommuner. Antingen tar kommunerna emot studerande kontinuerligt, det vill säga löpande och när behov uppstår, eller så sker antagningen vid fasta datum. I tabell 2 presenteras antagningsformen i procent hos Dalarnas läns kommuner.

Tabell 2. Antagningsformen i procent hos länets kommuner.



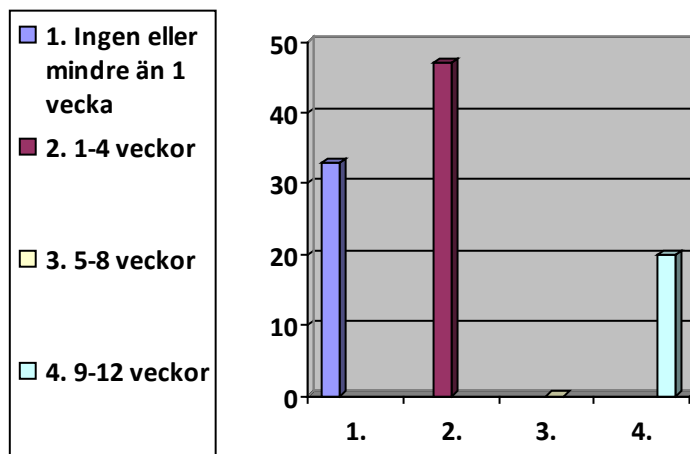
Uppgifterna i tabellen baseras på fråga 12 samt tillhörande svar i enkät 1.

Diagrammet visar att 11 av 15 kommuner uppger att de tillämpar en kontinuerlig antagning medan tre av 15 kommuner antar studerande vid fasta datum. Dessa tre kommuners antagning ser något olika ut. Avesta kommun antar studerande en gång per månad, Hedemora kommun antar studerande var 12:e vecka och Malung-sälens kommun antar studerande tre gånger per termin. En kommun, Sätters kommun, har inte svarat på frågan och därför kan antagningsformen inte redovisas.

På samma sätt som antagningsformen varierar i länets kommuner är också väntetiden olika

lång. I tabell 3 presenteras väntetiden i de olika kommunerna.

Tabell 3. Kommunernas väntetid i procent.



Uppgifterna i tabellen baseras på fråga 13 samt tillhörande svar i enkät 1.

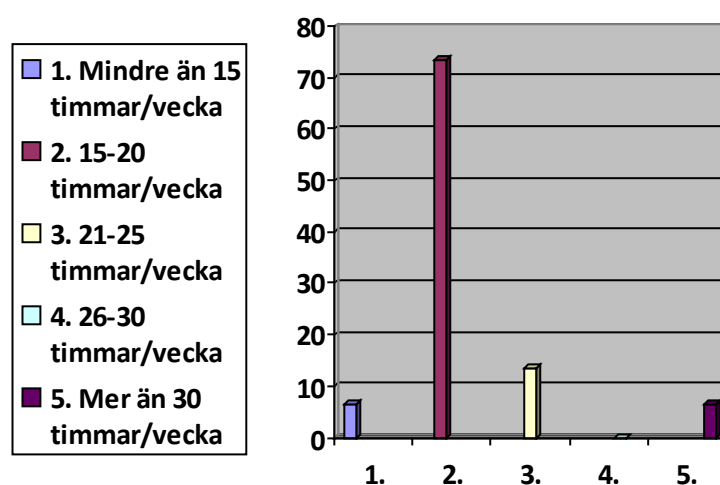
Tabellen visar att fem av 15 kommuner, cirka 33%, har en väntetid på mindre än en vecka eller ingen väntetid alls. Sju av 15 kommuner, cirka 47%, har en väntetid på mellan en till fyra veckor. Ingen av kommunerna har en väntetid på mellan fem till åtta veckor. Tre av 15 kommuner, cirka 20%, har en väntetid på mellan nio till tolv veckor. Även om antagningstiden varierar i länets kommuner håller sig samtliga kommuner inom gränsen för hur lång väntetiden får vara enligt skollagens anvisning. Dessutom har en majoritet av kommunerna en mycket lägre väntetid än vad skollagen kräver vilket kan ses som mycket positivt.

Undervisningstid

Enligt skollagen, kapitel 13 paragraf 4a, skall sfi ”i genomsnitt under en fyraveckorsperiod omfatta minst 15 timmar undervisningstid i veckan”. Vidare säger lagen, i samma kapitel och paragraf, att ”undervisningstiden får dock minskas om eleven begär det och om kommunen finner att det är förenligt med utbildningens syfte”.

Undervisningstiden från lägsta antal timmar till största antal timmar varierar kraftigt i länets kommuner, även om en stor majoritet erbjuder ungefär lika många timmar. I tabell 4 presenteras den erbjudna undervisningstiden i Dalarnas läns kommuner.

Tabell 4. Erbjuden undervisningstid i procent hos kommunerna.



Uppgifterna i tabellen baseras på fråga 15 samt tillhörande svar i enkät 1.

Tabellen visar att 11 av 15 kommuner, cirka 73.5%, erbjuder 15-20 timmars undervisning per vecka. Två av 15 kommuner, cirka 13.5%, erbjuder 21-25 timmars undervisning per vecka. Inom dessa två kategorier har Falu kommun räknats med i båda på grund av att deras undervisningstid för invandrare och flyktingar skiljer sig åt. För invandrare är den 16 timmar och för flyktingar är undervisningstiden 21 timmar. Noll kommuner erbjuder en undervisningstid på mellan 26 till 30 timmar men däremot erbjuder en av länets 15 kommuner, cirka 6.5%, en undervisningstid på mer än 30 timmar per vecka. En av 15 kommuner, cirka 6.5%, erbjuder endast 12 timmars undervisningstid. Sammanfattningsvis ligger majoriteten av kommunerna nära skollagens gräns för det lägsta antal timmar som ska erbjudas eleverna. Några av kommunerna ligger högre varav en mycket högre än skollagens tidskrav. Däremot ligger en kommun under denna gräns och erbjuder alltså mindre tid än vad skollagen kräver. Detta kan inte ses som positivt.

Flexibel och individanpassad sfi

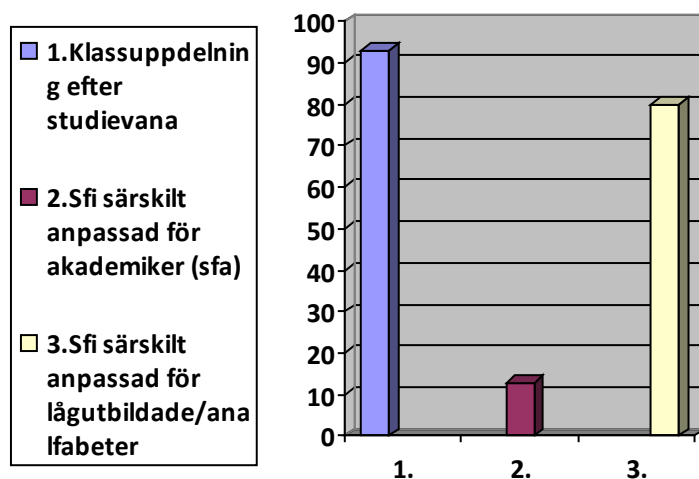
Att sfi ska vara individanpassat omnämns både i skollagen och i kursplanen för sfi. Enligt skollagen, kapitel 13 andra paragrafen, ska eleverna ha inflytande över utbildningens utformning. Utbildningen ska även, enligt kursplanen för sfi (SKOLFS 2009:2), utgå från individens behov, erfarenheter, intressen, kunskaper och mål. Den ska också kunna kombineras med andra aktiviteter som exempelvis annan utbildning, förvärvsarbete, praktik eller arbetslivsorientering. För att möjliggöra att eleven kan delta i andra aktiviteter måste utbildningen utarbetas så flexibelt som möjligt beträffande tid, plats, innehåll och arbetsformer. Följande avsnitt kommer att behandla faktorer som kan ses förenade med en flexibel och individanpassad utbildning.

Gruppindelning efter studiebakgrund

Enligt kursplanen för sfi (SKOLFS 2009:2) ska utbildningen vara uppdelad i tre olika studievägar. Dessa är sfi 1 som består av kurserna A och B, sfi 2 som består av kurserna B och C och sfi 3 som består av kurserna C och D. Denna uppdelning av studievägar, sfi 1, 2 och 3, är till för att anpassa utbildningen för personer med olika bakgrund, förutsättningar och mål. De fyra kurserna, A, B, C och D, ska i sin tur tydliggöra progressionen i utbildningen. Sammanfattningsvis kan sägas att sfi 1 är anpassad för personer med mycket kort studievana medan sfi 3 vänder sig till personer med vana att studera. Två av kurserna, kurs B och C, finns i mer än en studieväg. Detta beror på att båda kurser kan studeras antingen som nybörjarkurs eller fortsättningskurs vilket avgörs av den studerandes studieväg. Om kursen är en nybörjarkurs eller fortsättningskurs påverkar utbildningens utformning då den anpassas på olika sätt efter personens bakgrund, studievana och kunskaper i svenska. Målen för kursen ser dock alltid ut på samma sätt, oavsett studieväg. Härmed har det redan i kursplanen fastslagits att klass- eller gruppindelning ska ske utifrån studiebakgrund, dock nämns det ingenting om i vilken grad detta ska ske. Gruppindelningar utöver dessa riktlinjer är därmed fria för kommunerna själva att bestämma.

Ytterligare indelning efter studievana kan vara exempelvis om kommunen eller annan anordnare i utbildningens utformning tar hänsyn till analfabeter, det vill säga personer helt utan förmåga att läsa eller skriva, eller akademiker. I enkäten riktade till kommunerna, enkät 1, ställde Länsstyrelsen därför en fråga om det sker uppdelning av sfi-klasser utifrån studievana och om det i kommunen fanns möjlighet att studera sfi särskilt anpassad för lågutbildade/analfabeter och/eller för akademiker, så kallad sfa. I tabell 5 presenteras andelen kommuner i procent som erbjuder sfi för elever med olika studiebakgrund.

Tabell 5. Andelen kommuner i procent som erbjuder sfi för elever med olika studiebakgrund.



Uppgifterna i tabellen baseras på frågorna 28, 29 och 31 samt tillhörande svar som lämnades i enkät 1.

Klassindelning efter studievana i studieväg 1, 2 och 3 sker i 14 av 15 kommuner, cirka 93%. Detta resultat skulle kunna anses vara fullgott men eftersom kursplanen för sfi säger att denna uppdelning ska ske kan det inte ses som positivt att en kommun inte har någon indelning efter studievana alls. Klassindelning som är särskilt anpassad för lågutbildade/analfabeter och/eller



för akademiker ser mer annorlunda ut. 12 av 15 kommuner, cirka 80%, erbjuder sfi som är särskilt anpassad för lågutbildade/analfabeter. En av de tre kommuner som svarade nej på frågan om kommunen erbjuder sfi särskilt anpassad för lågutbildade/analfabeter skriver att alfabetisering integreras i den övriga undervisningen. På frågan om kommunen erbjuder sfi särskilt anpassad för akademiker svarade endast två av 15 kommuner, cirka 13%, ja. I båda dessa kommuner sker undervisningen för akademiker i samband med högskola. En av de kommuner som har svarat nej angav att de har erbjudit denna typ av undervisning förut och att ett utvecklingssamarbete med högskolan pågår för att återuppta verksamheten. Ytterligare en kommun svarade ja på denna fråga men svaret bokförs som ett nej-svar då motiveringen var att de erbjöd C och D kurser i studieväg 3 vilket tillhör den ordinarie indelningen.

Huruvida en tydligare indelning av elever utifrån deras studievana bör ske är i dagsläget upp till kommunerna att bestämma. Detta är dock önskvärt om utbildningen ska uppnå de mål för individen som fastställs både i skollagen och kursplanen för sfi. Undervisning särskilt anpassad för lågutbildade/analfabeter är redan tämligen etablerad men kan säkerligen utökas. Undervisning särskilt anpassad för akademiker skulle kunna vidareutvecklas på det sätt som några av kommunerna redan gör, genom interkommunal samverkan och samarbete med andra utbildningsinstanser som exempelvis högskolan. Självklart ska alla kommuner erbjuda någon form av indelning, det vill säga åtminstone den indelning som bör vara upprättad enligt kursplanen.

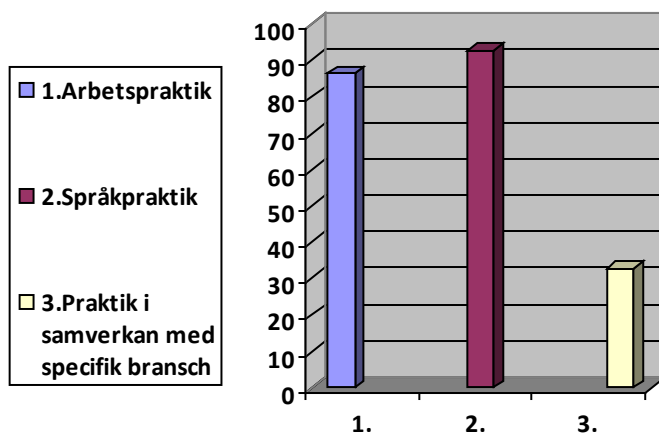
Möjlighet till praktik

Enligt skollagen, kapitel 13 paragraf 4b, ska kommunen samarbeta med Arbetsförmedlingen och verka för att varje elev ges möjlighet att öva det svenska språket i arbetslivet och att sfi kan kombineras med andra aktiviteter som annan utbildning, validering, arbetslivsorientering eller praktik. Praktiken kan se ut på olika sätt och ha olika syften. För en elev som påbörjar språkpraktik är kanske syftet främst att utveckla språkfärdigheter i andra sammanhang än klassrummet. För en elev som påbörjar arbetspraktik är syftet att utveckla språkfärdigheter men det kan kanske också ses som en väg till arbetslivet. När en elev påbörjar praktik inom en specifik bransch kan syftet, utöver att utveckla sina språkfärdigheter, vara att lära sig det fackspråk som behövs för att kunna verka inom den bransch man har utbildning för, alternativt tänker utbilda sig för. Utöver att fungera som ett komplement till ordinarie språkstudier eller som en väg till arbetslivet kan praktiken förhoppningsvis även upplevas som en meningsfull sysselsättning för individen. Att erbjuda praktik inom ramen för sfi kan därför ha flera fördelar och ses som en stor del i individanpassningen av utbildningen.

Alla ska få möjligheten.

15 av 15 kommunerna i Dalarnas län, det vill säga 100%, erbjuder någon form av praktik kombinerat med sfi. Hur de olika formerna av praktik ser ut i kommunerna presenteras i tabell 6.

Tabell 6. Andelen kommuner i procent som erbjuder olika former av praktik.



Uppgifterna i tabellen baseras på fråga 21 samt tillhörande svar i enkät 1.

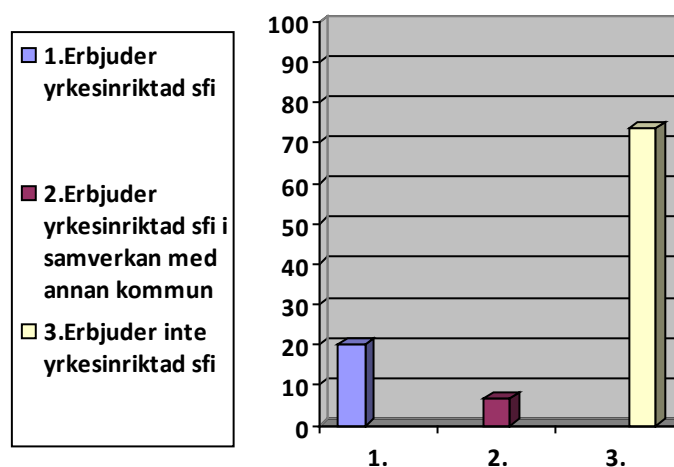
Språkpraktik är således den form av praktik som är mest förekommande i länet då den tillämpas av 14 av 15 kommuner, cirka 93%. En stor andel av kommunerna, cirka 86,5%, erbjuder arbetspraktik. Fem av 15 kommuner, det vill säga ungefär 33%, erbjuder praktik i samverkan med specifik bransch. Hur avsaknaden av någon av dessa former av praktik påverkar den enskilda individens möjligheter att uppnå sina mål är svårt att sja om. Hur som helst är det att betrakta som mycket positivt att samtliga kommuner erbjuder någon form av praktik och att en stor majoritet, cirka 80%, erbjuder fler än en praktikform.

Yrkesinriktad sfi

Precis som praktik kan vara ett sätt att öka individens språkkunskaper och möjligheter att få tillgång till arbetsmarknaden kan yrkesinriktad sfi vara ännu ett steg i samma riktning. Utökad och mer lättillgänglig yrkesinriktad sfi är ett av de förslag som Statskontoret lägger fram till regeringen efter en utvärdering av sfi. Resultaten publicerades i rapporten *Sfi – resultat, genomförande och lärarkompetens. En utvärdering av svenska för invandrare* (2009). Den information som Statskontoret grundar sitt förslag på visar att yrkesinriktad sfi påskyndar språkinläringen, bidrar till bättre studieresultat och ökade möjligheter för deltagarna att snabbare få ett arbete efter studierna. Utvärderingen visar också att det är särskilt värdefullt för studieovana elever att få varva språkundervisningen med praktiska uppgifter (Statskontoret 2009: 91).

I tabell 7 presenteras andelen kommuner i Dalarnas län i procent som erbjuder yrkesinriktad sfi.

Tabell 7. Andelen kommuner i procent som erbjuder yrkesinriktad sfi.



Uppgifterna i tabellen baseras på fråga 24 samt tillhörande svar i enkät 1.

I Dalarnas län är det endast fyra av 15 kommuner, cirka 26%, som erbjuder yrkesinriktad sfi. Tre av 15 kommuner, cirka 20%, anordnar dessa kurser själva medan en av 15 kommuner, cirka 6,5%, anordnar yrkesinriktad sfi i samverkan med annan kommun. De yrkesområden inom vilka yrkesinriktad sfi förekommer är vård och omsorg, kök, restaurang, lokalvård, svetsning, frisör och verkstadsteknik. En majoritet av kommunerna, cirka 73%, anordnar ingen yrkesinriktad sfi överhuvudtaget. Detta kan inte ses som positivt med tanke på målen om individanpassning och flexibel utformning av utbildningen. Dock har en kommun angett att det pågår ett utvecklingsarbete inom yrkesvux och en annan kommun har angett att de vill genomföra yrkesinriktad sfi i samverkan med annan kommun.

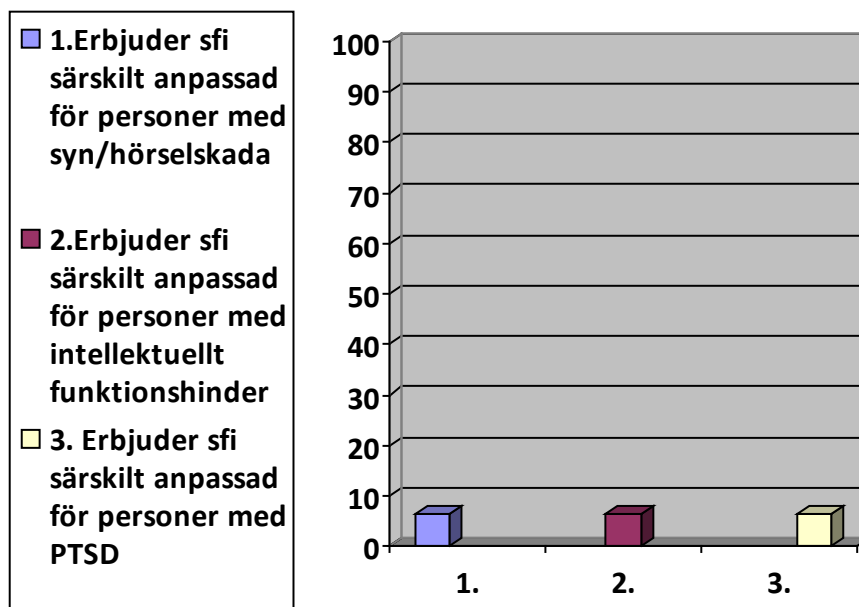
Eftersom kommunerna i Dalarnas län klassas som mindre eller mellanstora kommuner kan det i sammanhanget vara värt att ta med Statskontorets observationer kring kommuner i denna storlek. Statskontoret skriver nämligen i utvärderingen av sfi att möjligheterna för mindre och mellanstora kommuner att anordna yrkesinriktad sfi, och därmed också möjligheterna för elever att få studera yrkesinriktad sfi, är tämligen små. Olika faktorer som begränsar möjligheten att tillhandahålla yrkesinriktad sfi kan vara ett begränsat elevunderlag, ibland även i kombination med många olika yrken som eleverna kan tänkas ha förutsättningar och/eller intresse för. Enligt Statskontoret finns lösningen till problemet i en ökad samverkan mellan kommuner. Även om det kan finnas många svårigheter med ett sådant samarbete vill Statskontoret att regeringen tar initiativ till att utöka omfattningen av yrkesinriktad sfi för att så långt som möjligt ta tillvara sfi-deltagarnas tidigare yrkeserfarenheter och framtida yrkesambitioner (Statskontoret 2009: 91f).

Sfi för personer med syn/hörselskada, intellektuellt funktionshinder eller PTSD (posttraumatiskt stressyndrom)

Varken i skollagens 13:e kapitel om svenskundervisning för invandrare eller i kursplanen nämns någonting om sfi för personer med synskada, hörselskada, intellektuellt funktionshinder eller PTSD (posttraumatiskt stressyndrom). Dock kan personer inom någon av dessa kategorier ha ett extra stort behov av särskilt stöd för att underlätta språkundervisningen. När man talar om

en individanpassad och flexibel utbildning torde dessa faktorer därmed tas med i utformningen. I tabell 8 presenteras situationen i Dalarnas län i dagsläget.

Tabell 8. Andelen kommuner i procent som erbjuder sfi särskilt anpassad för personer med syn/hörselskada, intellektuellt funktionshinder eller PTSD.



Uppgifterna i tabellen baseras på fråga 33 samt tillhörande svar i enkät 1.

Tabellen visar att endast en av 15 kommuner, cirka 6.5%, erbjuder sfi som är särskilt anpassad för personer med syn/hörselskada. En av 15 kommuner, cirka 6.5%, erbjuder sfi särskilt anpassad för personer med intellektuellt funktionshinder. Detsamma gäller för personer med PTSD, en av 15 kommuner, cirka 6.5%, erbjuder sfi som är särskilt anpassad för denna målgrupp. Detta innebär att en stor majoritet av kommunerna inte erbjuder sfi som är anpassad för dessa specifika målgrupper. Detta kan inte ses som positivt och ett utvecklande av denna typ av sfi skulle kunna innebära en underlättad språkinläring för individen och på så sätt en mer individanpassad utbildningsform.

Flexibilitet i tid

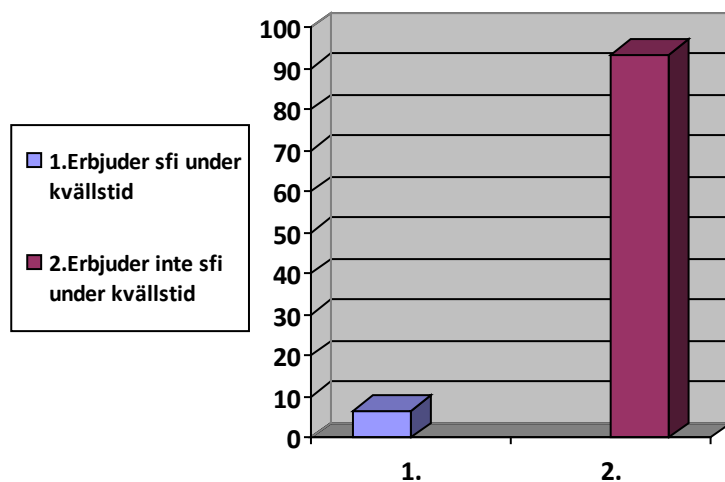
I Statskontorets utvärdering av sfi finns ett förslag till regeringen att öka omfattningen av flexibla undervisningsformer. Enligt Statskontorets observationer kan personer som lämnar sfi, exempelvis med anledning av arbete, ofta inte kombinera den nya sysselsättningen med ordinarie sfi-undervisning under dagtid (Statskontoret 2009: 92). Detta strider mot skollagen som, i det 13:e kapitlet paragraf 4c, säger att sfi ska vara möjligt att kombinera med förvärvsarbete. Att en person kan lämna sfi på grund av arbete är visserligen bara ett exempel men det visar på vikten av att utbildningen bör vara flexibel i tid. Ytterligare ett exempel där flexibilitet i tid är nödvändig för den enskilde individen kan vara för småbarnsföräldrar där båda behöver tillgång till sfi.

Att erbjuda sfi under kvällstid är ett sätt för den deltagare som inte kan studera under dagtid att få behålla möjligheten och rätten till sina språkstudier. I tabell 9 presenteras möjligheten till

Vi har ingen kvällskurs i sfi för tillfället, men vi har haft och planerar att starta en igen.

kvällsundervisning i Dalarnas län.

Tabell 9. Andelen kommuner i procent som erbjuder sfi under kvällstid.



Uppgifterna i tabellen baseras på fråga 34 samt tillhörande svar i enkät 1.

Av tabellen utläses att endast en av 15 kommuner, cirka 6.5% erbjuder sfi under kvällstid. En annan kommun anger att de har bedrivit sfi under kvällstid tidigare och att de planerar att starta en kvällskurs igen men att det för tillfället inte finns möjlighet att studera under kvällstid. Därmed anger 14 av 15 kommuner, cirka 93.5%, det vill säga en klart övervägande majoritet av kommunerna att de inte erbjuder sfi som kvällskurs. Vad detta beror på är förstås svårt att avgöra men resultatet kan inte ses som positivt, speciellt inte för de sfi-deltagare som önskar förena studierna med annan sysselsättning under dagtid. Det finns även andra sätt att öka flexibiliteten varav några utgörs av utökandet av distans- eller deltidsstudier (Statskontoret 2009: 92).

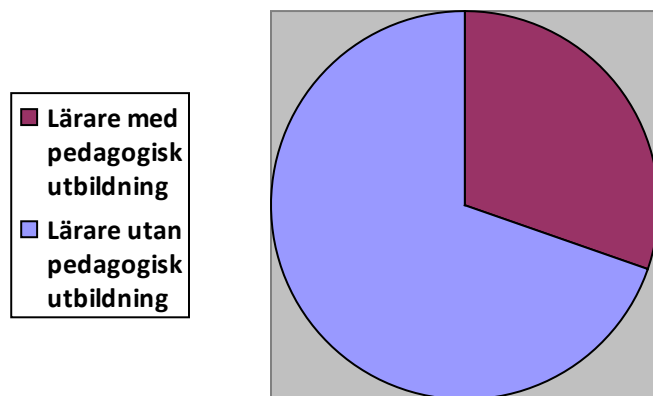
Lärarkompetens

I Statskontorets utvärdering av sfi från 2009 ingår en redovisning av hur lärarkompetensen såg ut hos sfi-lärarna under 2008. Redogörelsen omfattar andelen sfi-lärare med relevant ämneskompetens och pedagogisk examen. Denna utvärdering visar att även om behörighetskrav för lärare inte finns idag är det många sfi-anordnare som vid anställning i första hand söker efter lärare med ämneskompetens motsvarande 60 högskolepoäng. I utvärderingen diskuteras det förväntade resultatet mellan lärarkompetens och studieresultat, där det möjligen skulle kunna vara så att kompetenta lärare bidrar till att elever i större utsträckning når bra studieresultat. Samtidigt visar utvärderingen att egenskaper hos lärare som är möjliga att mäta inte säger särskilt mycket i frågor om skillnader i elevers studieresultat. Denna redogörelse är intressant då den visar att det alltså inte finns något statistiskt säkerställt samband mellan lärarkompetens och deltagarnas studieresultat. Detta beror på att vad som utgör lärarkvalitet fortfarande är frågor som inte har klarlagts i forskning. (Statskontoret 2009: 71, 74-76).

I Dalarnas läns enkätundersökning, enkät 1, berörde en av frågorna den mätbara kompetensen hos sfi-lärarna. Vi har alltså inte kunnat ta hänsyn till andra aspekter förutom just ämnesrelevant

lärarkompetens. Frågan handlade om hur många av det totala antalet lärare som hade pedagogisk utbildning i svenska som andraspråk motsvarande 60 högskolepoäng. Den mätbara kompetensen ser ut på följande sätt:

Tabell 10. Andelen lärare i procent i Dalarnas län med pedagogisk utbildning i svenska som andraspråk motsvarande 60 högskolepoäng.



Uppgifterna i diagrammet är baserade på uträkning av fråga 6, 16 och 17 samt tillhörande svar i enkät 1.

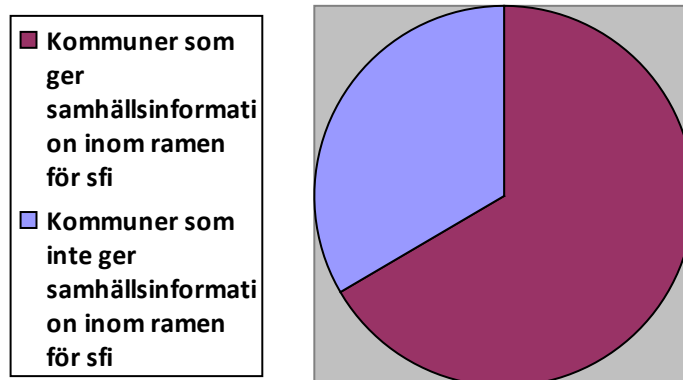
Diagrammet visar att ungefär 30% av det totala antalet sfi-lärare har den kompetens som efterfrågats i enkät 1. Med anledning av Statskontorets slutsatser ovan är det svårt att räkna ut vad detta säger om den reella kompetensen. I sammanhanget bör dock redovisas att en del av kommunerna har angett att det pågår ett fortbildningsarbete, det vill säga att det finns sfi-lärare som studerar svenska som andraspråk men ännu ej har uppnått en pedagogisk examen omfattande 60 högskolepoäng.

Samhällsinformation

Alla samhällsmedborgare har rätt att få relevant samhällsinformation. Alla kommuner och statliga myndigheter är skyldiga att se till att detta sker och även att samhällsmedborgarna kan tillgodogöra sig och förstå samhällsinformationen. Kommunerna har dock det främsta ansvaret och de har även ett särskilt ansvar när det gäller att ge ut samhällsinformation till flyktingar och vissa andra utlänningar. Skolverket skriver att detta kan ske i kombination med sfi men att det ska ske utanför de ramar som fastställts för undervisningstid (Skolverket 2010a). I tabell 11 presenteras andelen kommuner i Dalarnas län som ger samhällsinformation inom ramen för sfi.

Olika avsnitt av samhällsinformativ karaktär används i det pedagogiska arbetet.

Tabell 11. Andelen kommuner i procent som ger samhällsinformation i sfi.



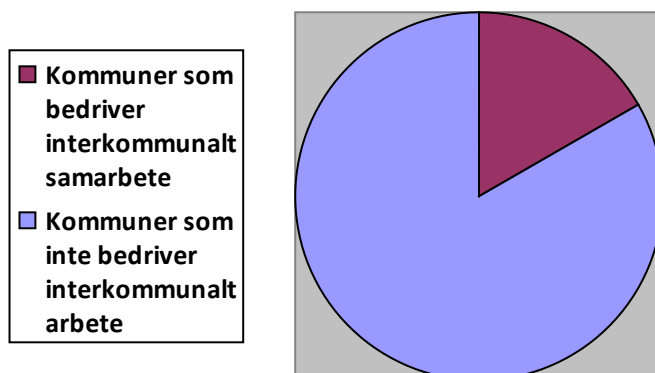
Uppgifterna i diagrammet baseras på fråga 19 samt tillhörande svar i enkät 1.

Diagrammet visar att 10 av 15 kommuner, cirka 66%, ger samhällsinformation inom ramen för sfi. Dock har två av dessa kommuner angett att detta enbart sker för flyktingar. En av de två kommuner som enbart ger samhällsinformation inom ramen för sfi till flyktingar har då utökat studietiden, det vill säga antal studietimmar per vecka för just flyktingar. Fem av 15 kommuner, cirka 33%, ger inte samhällsinformation inom ramen för sfi.

Interkommunal samverkan

I avsnittet om yrkesinriktad sfi behandlas Statskontorets observationer kring mindre och mellanstora kommuners svårigheter att erbjuda sådan utbildning. Utökad interkommunal samverkan presenteras då som en lösning på problemet. I Statskontorets utvärdering av sfi står också att läsa att det ibland inte är en enkel uppgift att söka och finna former för interkommunal samverkan. I utvärderingen tas exempel upp där ett utgörs av att om två grannkommuner tycker sig ha underlag till en halv grupp vardera, exempelvis gällande yrkesinriktad sfi eller sfi under kvällstid, kanske problemet löser sig av sig självt. I många andra fall finns det kompletterande elevunderlaget kanske utspritt i kommuner som man vanligtvis inte har kontakt med eller som befinner sig geografiskt långt ifrån den egna kommunen. Om samverkan ändå skulle initieras i sådana fall tillstöter kanske problem för de deltagare som tvingas studera utanför den egna kommunen (2009: 92). I tabell 12 presenteras det interkommunala samarbetet angående sfi i någon form.

Tabell 12. Det interkommunala samarbetet i Dalarnas län i procent.



Uppgifterna i tabellen baseras på fråga 5 samt tillhörande svar i enkät 1.

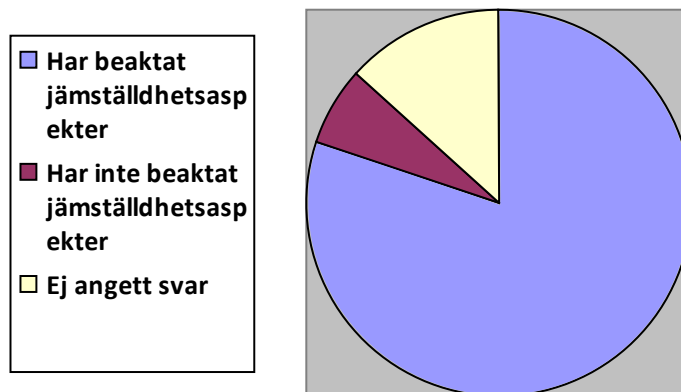
Tabellen visar att endast tre av 15 kommuner, cirka 20% bedriver interkommunalt samarbete i någon form. Vad detta beror på är svårt att säga men några av de faktorer som finns med i Statskontorets utvärdering kan säkerligen stämma även i detta fall. Samtidigt har några av kommunerna angett i enkätsvaren att de vill ha ett utökat samarbete. Problemet förefaller vara att det antingen inte finns ekonomiska förutsättningar eller att deltagarunderlaget är för litet. Ett som är säkert är att en ökad interkommunal samverkan kan ge många positiva effekter som erfarenhetsutbyte mellan kommuner och resurseffektivisering. I strävan att erbjuda den enskilde individen en mer flexibel och individanpassad sfi torde detta vara om inte det största så åtminstone ett av de största utvecklingsområdena i länet.

Jämställdhetsaspekter i sfi

I den av Utbildningsdepartementet tillsatta sfi-utredningens betänkande *Vidare vägar och vägen vidare: svenska som andraspråk för samhälls- och arbetsliv* (SOU 2003:77) från 2003 diskuteras jämställdhet i samband med sfi. Diskussionerna sker främst utifrån Marie Carlsons bok *Svenska för invandrare – brygga eller gräns* (2002) där tolv turkiska kvinnor intervjuas om sina erfarenheter av att delta i sfi-utbildningen. Carlson lyfter fram både positiva och negativa effekter av sfi gällande jämställdhet. Å ena sidan fungerar sfi-kunskaperna överbryggande och förstärkande i vardagen och ger ökat självförtroende och större möjligheter för kvinnor på olika sociala arenor. Utbildningen uppfattas även som ett sätt att ta sig vidare till exempelvis andra studier. Genom intervjuerna visades också en annan sida upp som handlar om frustration, ökade krav och förväntningar genom att studera och kvinnorna berättar om hur de ofta får förhålla sig till en slags normerande jämställdhet (Sfi-utredningen 2003: 263ff).

Med anledning av ovanstående är det intressant att se om, eller hur, kommunerna i Dalarnas län använder sig av eller betraktar jämställdhetsaspekter i sfi. Tabell 13 visar om kommunerna i sin utformning av sfi har beaktat jämställdhetsaspekter.

Tabell 13. Andelen kommuner i procent som har beaktat jämställdhetsaspekter i utformningen av sfi.



Uppgifterna i tabellen baseras på fråga 38 samt tillhörande svar i enkät 1.

Diagrammet visar att en majoritet av kommunerna, cirka 80%, anger att de har beaktat jämställdhetsaspekter i utformningen av sfi. Dessa kommuner fick även en fråga om på vilket sätt de arbetade med jämställdhetsaspekterna. Svaren varierade och en del svar var väldigt omfattande medan andra hänvisade till olika typer av styrdokument som exempelvis skollagen, läroplanen Lfp 94 och diskrimineringslagen. Detta var det mest förekommande svaret, att kommunen i sitt arbete med jämställdhet följer olika direktiv och att de har upprättat och tillämpar en likabehandlingsplan.

Likabehandlingsplanen användes på olika sätt. En kommun säger att de förtydligar likabehandlingsplanen för eleverna med hjälp av bilder medan en annan kommun har svarat att eleverna har deltagit i själva utformandet av likabehandlingsplanen. Därmed har det av svaren framkommit att vissa av kommunerna införlivar dokumenten i den faktiska verksamheten.

I de fall där kommuner som säger sig arbeta enligt likabehandlingsplanen, eller andra styrdokument, inte har gett några exempel är det självklart svårare att avgöra dokumentets grad av förankring i verksamheten.

Spontana eller planerade samtal om jämställdheten mellan kvinnor och män förekommer ofta i klassrumssituationen och eleverna jämför med hur det är i sina hemländer.

Andra kommuner har svarat att de aktivt arbetar med jämställdhet i undervisningen. En kommun säger att de till exempel har jämställdhet som ett eget tema medan en annan kommun svarar att sfi-studerande har deltagit i ett jämställdhetsspel. Ytterligare exempel är från en kommun som svarar att både planerade och spontana samtal om jämställdhet mellan kvinnor och män ofta förekommer i klassrumssituationen och att eleverna ofta jämför med hur det är i sina hemländer.

I flera av svaren lyftes individperspektivet fram som starkt förknippat med jämställdhetssatsningar. Genom strävan efter en flexibel och individanpassad sfi ansågs jämställdhetsaspekter beaktas. En kommun har svarat att de så långt som möjligt gör individuella lösningar och att varje elev har en egen studieplan enligt portfoliomodell. Samma kommun säger att de i samverkan med socialförvaltningen deltar i FINSAM-projektet vilket ibland kan leda fram till att skolan anpassar undervisningen för olika elever. En annan kommun svarar att de försöker ta hänsyn till olika elevers intressen i utformningen av undervisningen, på så sätt att de försöker behandla olika typer av teman. De försöker också tänka extra på att låta de mer tysta eleverna få ”ta

plats”, komma till tals och få hjälp i klassrummet.

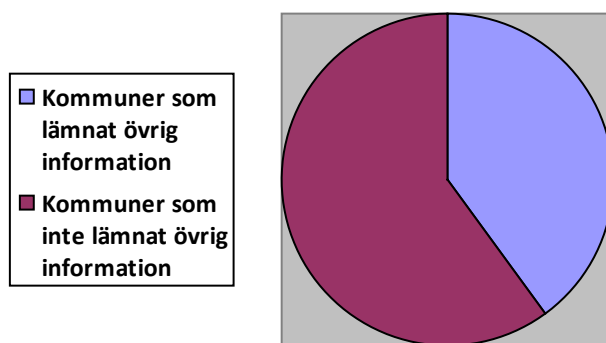
Några kommuner har inte nämnt någon specifik strategi i jämställdhetsarbetet utan svarar exempelvis att det är någonting som sker av sig självt, att de är medvetna om det eller att de självklart behandlar alla elever lika oavsett kön.

Diagrammet visar även att två av 15 kommuner inte har svarat på frågan. En kommun har angett att de inte förstår frågan medan den andra helt enkelt har avstått från att svara. Vad detta beror på är svårt att säga. En av länets 15 kommuner har uppgett att de inte beaktar jämställdhetsaspekter i utformningen av skolans sfi. Skälet till detta sägs vara att det inte finns något behov av sådant arbete. Eftersom svaret inte är mer utförligt är det svårt att veta om kommunen menar att behovet inte finns från deras, anordnarens, sida eller om de menar att eleverna inte har uttryckt detta behov. Vad orsaken än är kan detta inte ses som positivt då en majoritet av länets övriga kommuner faktiskt bedriver ett aktivt arbete beträffande jämställdhetsperspektivet inom sfi.

Övriga upplysningar

I Länsstyrelsen Dalarnas organisatoriska enkätundersökning, baserad på enkät 1, ställdes en frivillig fråga där övriga upplysningar angående sfi eller synpunkter om enkäten efterfrågades. Eftersom svaren har varit mycket varierande och både positiva och negativa är det av värde att redogöra för dem i rapporten. Då frågan var frivillig har många kommuner tyvärr valt att avstå. Svarefrekvensen ser ut som följer:

Tabell 14. Andelen kommuner som lämnat övrig information.



Uppgifterna i tabellen baseras på fråga 39 samt tillhörande svar i enkät 1.

Diagrammet visar att sex av 15 kommuner, cirka 40%, har valt att lämna övriga upplysningar eller synpunkter. Av dessa sex kommuner har två av dem kommenterat själva enkätundersökningen. Ett svar berör dock studerandeenkäten, enkät 2, där kommunen svarar att de anser att frågeformuläret är skrivet på avancerad svenska. Detta är förmodligen menat som kritik och kommer att behandlas under den andra delen av rapporten, ”Individens upplevelse”. Den andra kommunen lämnar ett förtydligande av tidigare enkätsvar.

Fyra kommuner har lämnat upplysningar och synpunkter på sfi ur ett organisatorisk och allmänt

perspektiv. En av dessa kommuner anger att de planerar att starta upp en kvällskurs i sfi, vilket de har erbjudit tidigare. De har också en kvinnogrupp som de kallar för ”praktisk sfi”. Vad detta innebär har inte förtydligats. En annan kommun skriver att de har en stor del av länets flyktingar och invandrare och att de känner en stor trygghet i att hela tiden utvecklas och förändras för att nå målen med kursplanen i sfi. De anger att deras organisation också förändras internt för att få en helhetssyn på integration, sfi och praktik som kan leda vidare till studier, jobb och egenförsörjning. En tredje kommun säger att invandrardelen

Arbetsförmedlingens och integrationsenhetens iver att få ut så många som möjligt så fort som möjligt på praktik får icke önskade effekter. Eleverna tappar språket under praktiken.

just nu ökar väldigt mycket. Arbetsförmedlingens och integrationsenhetens iver att få ut så många som möjligt så snabbt som möjligt på praktik får inte det önskade resultatet. Svarspersonen anger att eleverna tappar språket under praktiken och när de sedan kommer tillbaka till sfi får det börja om från ”ruta ett”. Den fjärde kommunen tar upp information både om sin organisation och diskuterar sfi mer allmänt. Beträffande den organisatoriska delen anger kommunen att de ibland har erbjudit distansundervisning via plattformen Fronter men att intresset inte har varit så stort från elevernas sida. Av olika anledningar vill de elever som inte har möjlighet att delta istället komma till skolan och redovisa hemarbeten. Beträffande den delen av svaret som handlar om sfi mer allmänt skriver svarspersonen att sfi har fått ett oförtjänt dåligt rykte. Sfi har fått bli politikernas syndabock för problem med integration i storstäderna eller ett sätt för att populistiskt fiska röster. Att lära sig ett nytt språk är ett stort livsprojekt, speciellt

för de som inte har studievana. Vidare skriver svarspersonen att flera elever dessutom är analfabeter och ska tillägna sig ett skriftspråk i vuxen ålder. De allra flesta elever kämpar hårt för att lära sig språket och få ett arbete i Sverige. De menar att det inte bara är skolan som ska fixa integrationen utan att arbetsförmedling, sjukvård med mera också måste ha resurser och kunskaper i ämnet.

Vi tycker att sfi fått ett oförtjänt dåligt rykte. Sfi har blivit politikernas syndabock för misslyckad integration. Det är inte bara skolan som ska fixa integrationen, Arbetsförmedling, sjukvård med mera måste ha resurser och kunskaper.

Detta är ingenting som kommer diskuteras vidare i rapporten utan har tagits med för redovisa all information och göra kommunernas röster hörda.



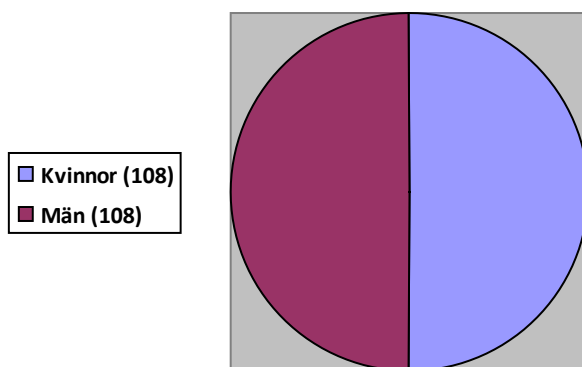
Kapitel två

Individens upplevelse – enkätundersökning 2

Detta avsnitt beskriver individens upplevelse av sfi i länets 15 kommuner. Informationen i detta avsnitt baseras på de svar sfi-deltagare har givit i enkät 2, bilaga 3. Samtliga kommuner har deltagit i denna enkätundersökning men då Ludvika kommun och Smedjebackens kommun bedriver sfi tillsammans har de av naturliga skäl skickat in gemensamma svar från sfi-deltagarna. Kapitlet inleds med en kort redogörelse av deltagarsammansättningen hos de totalt 216 svarspersonerna i länet. Därefter beskrivs läget i länet och kommunerna mer ingående och några av de större problemområdena behandlas. I detta kapitel besvaras därmed frågeställningen *hur upplever de studerande organiserandet och genomförandet av sfi? Identifieringen av utvecklingsbara områden inom sfi sker parallellt och därmed besvaras även frågeställningen vad är bra med sfi och vad skulle kunna förbättras?*

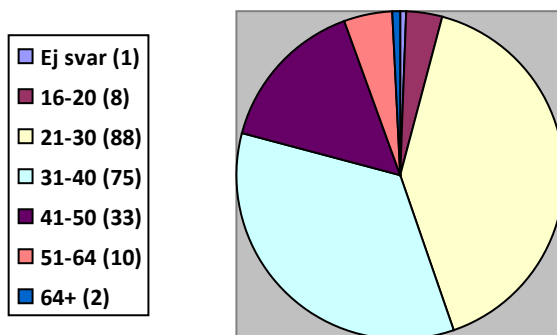
Deltagarsammansättning av svarspersoner till enkät 2

Tabell 15. Könsfördelning bland deltagare.



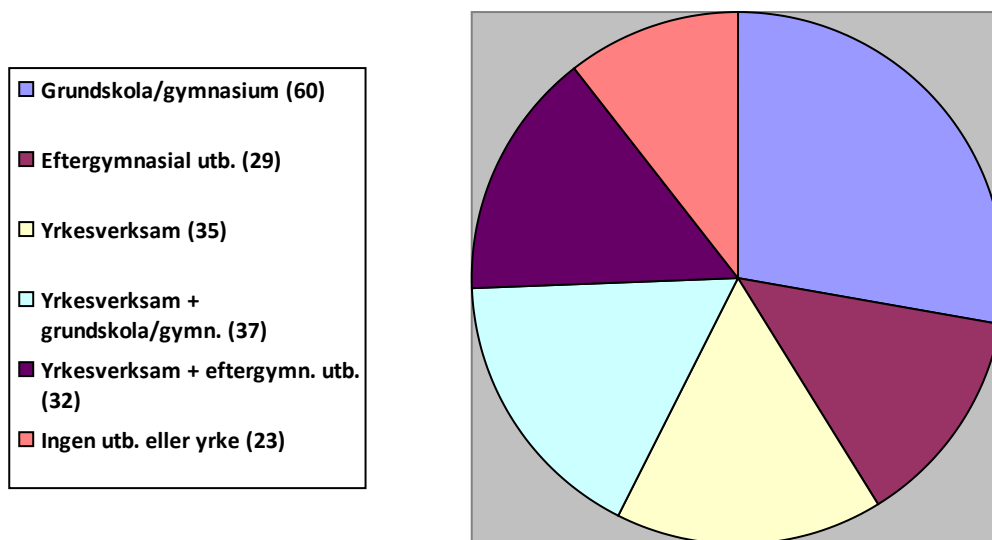
Uppgifterna i tabellen baseras på fråga 1 c) samt tillhörande svar i enkät 2.

Tabell 16. Ålder bland deltagare.



Uppgifterna i tabellen är baserade på fråga 1 b) samt tillhörande svar i enkät 2.

Tabell 17. Utbildning- och yrkesbakgrund bland deltagare.

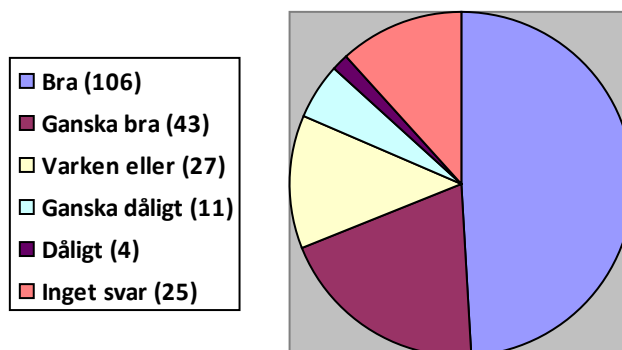


Uppgifterna i tabellen baseras på fråga 1 a) samt tillhörande svar i enkät 2.

Mottagandet i Dalarnas län

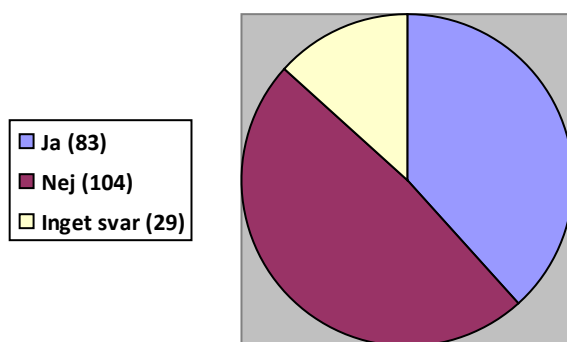
I Länsstyrelsen Dalarnas enkätundersökning om elevernas upplevelse av sfi ställdes inledningsvis några övergripande frågor. Dessa handlade om mottagandet i kommunen, huruvida den studerande har utökat sitt sociala nätverk genom studiebesök samt hur kontakterna från dessa och med kommunen har fungerat. Svaren på dessa frågor presenteras i följande tabeller.

Tabell 18. Hur har mottagandet varit enligt dig?



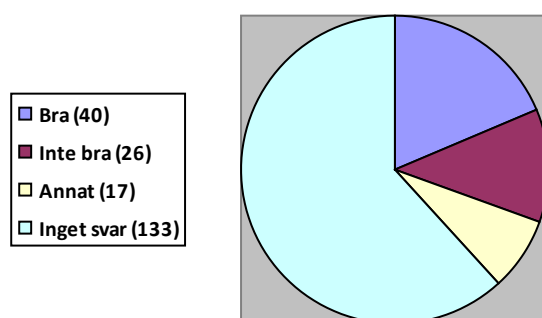
Uppgifterna i tabellen baseras på fråga 2 samt tillhörande svar i enkät 2.

Tabell 19. Har du ökat ditt sociala nätverk genom studiebesök?



Uppgifterna i tabellen baseras på fråga 3 samt tillhörande svar i enkät 2.

Tabell 20. Hur har dessa kontakter fungerat enligt dig?



Uppgifterna i tabellen baseras på fråga 4 samt tillhörande svar i enkät 2.

Då 25 personer inte svarade på fråga 2, som ligger till grund för tabell 18, hamnar svarsfrekvensen på 88,5%. Detta bör ändå vara ett tillräckligt högt värde för att ge en rättvisande bild. Av tabell 18 utläses att en majoritet av deltagarna, cirka 69%, anser att mottagandet i länet är bra eller ganska bra. Cirka 12,5% har svarat att mottagandet varken är bra eller dåligt medan cirka 7% anser att mottagandet har varit ganska dåligt eller dåligt. Mottagandet i länet verkar därmed hålla en relativt hög nivå men kan självklart förbättras. Åsikterna om mottagandet i varje enskild kommun varierade inte mycket från mottagandet i länet i sin helhet.

29 personer har inte givit något svar på fråga 3 som ligger till grund för tabell 19. Detta gör att svarsfrekvensen hamnar på 86,5%, vilket bör vara ett tillräckligt högt värde för att ge ett rättvisande resultat. Tabell 19 visar att nära hälften av deltagarna, cirka 48%, inte anser att studiebesöken har utökat deras sociala nätverk. Ungefär 38,5% av deltagarna ansåg att de hade fått ett utökat socialt nätverk. Att nära hälften av deltagarna inte upplever att studiebesöken har resulterat i fler sociala kontakter kan inte ses som positivt och är ett område att se över. Åsikterna om studiebesöken i varje enskild kommun skiljde sig inte mycket från det sammanslagna läget i länet.

Fråga 4, som ligger till grund för tabell 20, har endast en svarsfrekvens på 38,5%. 133 personer av 216, det vill säga 61,5%, har avstått från att svara vilket gör att uppgifterna inte kan ses som tillräckligt tillförlitliga. Av de svar som har angetts ansåg cirka 18,5% att de kontakter de skapat genom studiebesök och med kommunen har fungerat bra. Ungefär 12% av deltagarna ansåg att dessa kontakter hade fungerat dåligt medan cirka 8% har angett ett annat svar. De personer som har svarat på annat sätt har skrivit saker som exempelvis handlar om att de har fått bra kontakt med klasskompisar eller att de känner vissa människor. Att några deltagare missuppfattade frågan och att svarsfrekvensen var så pass låg som den var beror självklart inte på svarspersonerna utan bör snarare tolkas som ett formuleringsfel. Hade frågan formulerats på ett enklare sätt hade förmodligen svarsfrekvensen varit högre. De svar som har givits bör ändå ses som trovärdiga då många deltagare har utvecklat sina svar vidare än att bara säga ”bra” eller ”inte bra”. Några exempel från de som har svarat positivt är att de nu har lärt känna många människor, att handläggaren på kommunen har varit väldigt hjälpsam eller att det är viktigt med kontakter för att kunna få ett jobb. Några exempel från de som har varit negativt inställda är att de exempelvis fick göra studiebesök i ett alltför tidigt skede där de inte uppfattade informationen eller att kontakten med kommun och handläggare har varit dålig och inte fungerat. Åsikterna skiljer sig åt och detta är säkerligen ett område som kan undersökas vidare.

Sfi i Dalarnas län

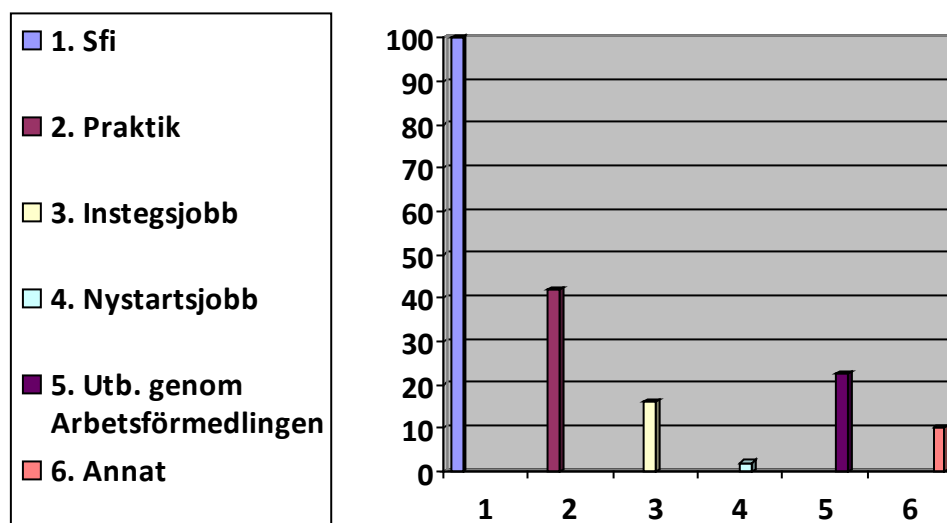


Huvuddelen av enkätfrågorna i undersökningen berör självfallet sfi. I detta avsnitt kommer de studerandes deltagande i sfi i samband med andra aktiviteter att redogöras för. Andra ämnen som kommer att behandlas är deltagarnas syn på undervisningen och det viktigaste av allt; deltagarnas egna synpunkter på och mål med sfi. Länet presenteras först i sin helhet, det vill säga alla 15 kommuner sammanslaget, men i de fall där variationer är stora eller där närmare beskrivning av läget i kommunerna behövs kommer detta givetvis att ske.

Sfi och andra aktiviteter

Tidigare avsnitt har betonat vikten av att sfi ska vara individanpassat. Detta omnämns både i skollagen och i kursplanen för sfi som säger att utbildningen ska utgå från individens behov, erfarenheter, intressen, kunskaper och mål. Den ska också kunna kombineras med andra aktiviteter som exempelvis annan utbildning, förvärvsarbete, praktik eller arbetslivsorientering. Som en följd av detta efterfrågades de studerandes deltagande i andra aktiviteter i enkätundersökningen. I tabell 21 presenteras sfi-deltagarnas medverkan i olika aktiviteter.

Tabell 21. Aktiviteter de studerande har deltagit i.



Uppgifterna i tabellen baseras på fråga 5 samt tillhörande svar i enkät 2.

Eftersom enkäten har skickats ut till sfi-klasser är det föga förvånande att tabellen visar en deltagarnivå på 100% inom denna kategori. Beträffande resterande kategorier kan man av tabellen utläsa att 42% av de studerande har deltagit i någon form av praktik, 16% har deltagit i instegsjobb, 2% i nystartsjobb, 22,5% i utbildningar genom arbetsförmedlingen och 10% av de studerande har deltagit i andra aktiviteter.

Dessa medelvärden representerar alltså länet i sin helhet men reflekterar även deltagandet i varje kommun tämligen väl. I fråga om praktiken finns det dock vissa skillnader som behövs redogöras för. De inlämnade enkätsvaren visar att det i åtta av 15 kommuner finns en deltagarnivå på över 50% som går praktik samtidigt som sfi. Av dessa åtta har två kommuner inkommit med alltför få svar, en respektive två inlämnade enkäter, för att det ska kunna ge en bra bild av deltagandet i praktik inom kommunen. Då dessa tre deltagare går eller har gått på praktik ger det kommunen en deltagarnivå på 100% inom denna kategori, vilket inte kan ses som en tillförlitlig siffra baserat på det ringa antalet inlämnade svar. Resterande sex kommuner som har en deltagarnivå på över 50% har dock lämnat in tillräckligt många enkäter för att svaret kan ses som trovärdigt. Övriga sju kommuner har en deltagarnivå på under 50% varav en har ett så lågt resultat som 12%. Från denna kommun har många undersökningsdeltagare även inkommit med klagomål om möjligheten till praktik, vilket kommer att diskuteras längre fram i rapporten.

Inom kategorin instegsjobb ligger deltagarnivån på 16% inom hela länet. Sex av 15 kommuner har en deltagarnivå inom gruppen instegsjobb på mellan 20% och 40%, vilket är det högsta värdet hos någon kommun. Resterande nio kommuner ligger alla under 20% varav fem inte har några deltagare i instegsjobb alls, det vill säga 0%. Då alla dessa kommuner är några av de mindre gällande antal sfi-inskrivna kan det låga deltagande möjligtvis ses som en konsekvens av detta. Även om så är fallet är detta ett område som kan utvecklas.

Det är ytterst få studerande i nystartsjobb då deltagarnivån bara når upp till 2% i hela länet. Om en undersökning per kommun ska genomföras blir det nästan lättare att presentera antal personer inom denna kategori istället för antal deltagare i procent. För att klargöra kan ändå

sågas att det enbart är fem av 15 kommuner som har deltagande i nystartsjobb. Dessa fem kommuner har en deltagare vardera vilket gör att procenten är mycket låg och aldrig överskrider 10%. Vad detta beror på är svårt att säga men precis som instegsjobb kan nystartsjobb vara ett utvecklingsområde för kommunerna.

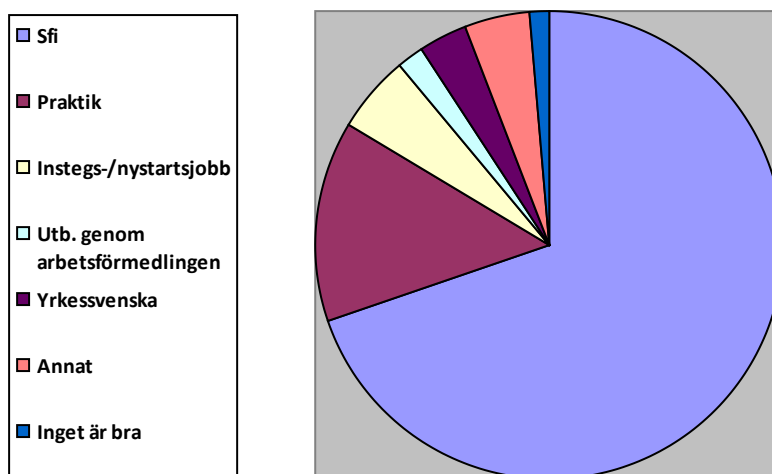
Ungefär en femtedel, cirka 22,5%, av deltagarna i undersökningen har gått utbildningar genom arbetsförmedlingen. Detta är medelvärdet för hela länet och i kommunerna ser det givetvis olika ut. Fyra av 15 kommuner har en deltagarnivå på mellan 30% och 40%, vilket är det högsta värdet hos någon av kommunerna. Resterande kommuner har relativt få deltagare i arbetsförmedlingens utbildningar varav sju kommuner inte har något deltagande alls, det vill säga 0%.

Sfi och praktik är bra. Det lär mig prata och träffa nya människor.

Cirka 10% av undersökningsdeltagarna har angett att de har deltagit i andra aktiviteter. Dessa utgörs av jobb, jobbsökande, deltagande i samhällsinformation, studier på IV-programmet samt deltagande i ABF-kurser och andra kurser. I sju av 15 kommuner har ingen sfi-studerande svarat att de deltagit i annan aktivitet, det vill säga 0%. I resterande kommuner ligger deltagarnivån i andra aktiviteter på mellan 9% och 33%.

I samband med denna del av undersökningen ställdes en följdfråga där sfi-deltagarnas åsikter om vilken aktivitet som gynnat dem mest stod i fokus. Svarsfrekvensen på denna fråga var 60%. Självklart hade den kunnat vara högre men då deltagarna har skrivit fritt, istället för att endast sätta ett kryss i en ruta, betraktas svaren som mycket trovärdiga. I tabell 22 presenteras svarspersonernas åsikter om vilken aktivitet som har varit mest gynnsam i procent.

Tabell 22. Mest gynnsamma aktivitet enligt sfi-deltagare.



Uppgifterna i tabellen baseras på fråga 6 samt tillhörande svar i enkät 2.

Med anledning av att deltagarna skrev sina svar blev även andra aktivitetsområden uppmärksammade. Som tabellen visar angavs sfi vara den enskilt mest gynnsamma aktiviteten. Efter detta kommer kategorierna praktik, instegs- och nystartsjobb samt kategorin annat. Inom denna kategori togs IV-programmet upp som en positiv del av språkinläringen, likaså kursen

”svenska koden”. I de kommuner som erbjuder yrkessvenska togs detta upp av eleverna själva som en mycket positiv aktivitet, både med hänsyn till språkinläring och möjligheten att få ett för individen passande arbete. Några få deltagare skrev att ingenting har varit bra, varken sfi eller andra aktiviteter i samband med utbildningen. Dessa utgör inte någon stor procent men är viktiga att ta med i sammanhanget.

Många deltagare skrev också följsvar till denna fråga och gav både positiva och negativa kommentarer om olika aktiviteter. Beträffande sfi är en stor majoritet av kommentarerna positiva och många handlar om hur viktig utbildningen är för att kunna få ett arbete och delta i det svenska samhället. Flera elever lyfter också fram lärarna som en mycket betydelsefull del av sfi. Även om de är mycket färre finns det också negativa kommentarer om sfi, exempelvis att lärarna inte lyssnar eller lär ut någonting eller att undervisningstiden antingen är för kort eller för lång.



Både praktik, yrkessvenska och instegs- och nystartsjobb ses av många deltagare som en språngbräda till arbetsmarknaden. Utöver detta har flera personer angett att i synnerhet praktiken och instegs- och nystartsjobben har givit dem ett större socialt nätverk och en större bekantskapskrets. Tyvärr finns inte möjligheten att delta i varken yrkessvenska, instegsjobb eller nystartsjobb i alla kommuner. Detta är, som tidigare har lyfts fram, ett område som kommunerna i framtiden kunde utveckla vidare. Även om de negativa åsikterna inte är lika frekventa har också sådana kommentarer lämnats, dock i allra högsta grad angående praktik. Dessa utgörs exempelvis av att praktikplatsen inte alls passar för personens utbildning eller yrkesbakgrund eller att praktiktiden är för kort.

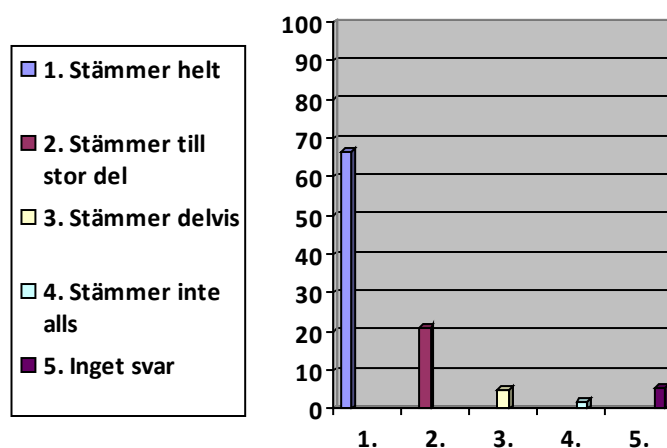
Utbildningar genom arbetsförmedlingen har av några deltagare lyfts fram som den mest gynnsamma aktiviteten, främst i samband med att få ett arbete. Dock har ungefär lika många givit negativa svar om arbetsförmedlingen och exempelvis skrivit att arbetsförmedlingen saknar kompetens.

Åsikter om undervisningen

I Länsstyrelsen Dalarnas enkätundersökning ställdes en fråga med olika underkategorier där deltagarna fick kryssa i hur väl ett påstående stämde överens med deras egen upplevelse. De olika påståendena var: ”Undervisningen är bra”, ”Studiematerial är bra”, ”Sfi gör det lättare att gå vidare till studier”, ”Sfi gör det lättare att få ett arbete”, ”Studiemiljön (klassrum och andra lokaler) är bra”, ”Ordning i klassen är bra”, ”Jag kan läsa i en takt som passar mig” och slutligen ”Jag kan påverka planeringen av mina studier”. Denna fråga utformades med flervalsalternativ för att få en tydlig översikt av deltagarnas åsikter om de olika områdena. I tabellerna 23-30 presenteras sfi-studerandenas uppfattning om respektive kategori i procent.

*Sfi är mycket bra för mig.
Först måste man tala
svenska och sen kan man
få jobb.*

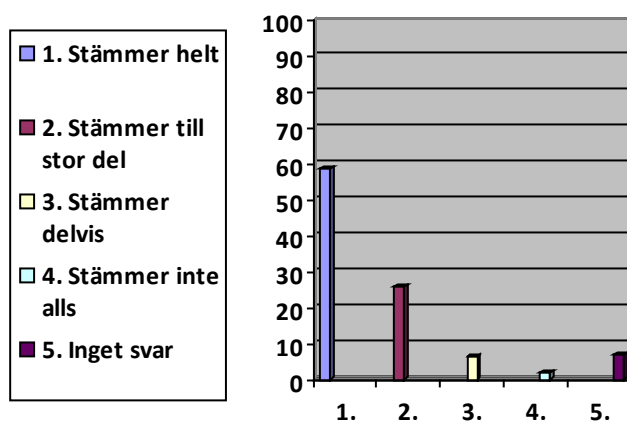
Tabell 23. ”Undervisningen är bra”



Uppgifterna i tabellen baseras på fråga 7 samt tillhörande svar i enkät 2.

Tabell 23 visar sfi-deltagarnas uppfattning om undervisningen i sin helhet i Dalarnas län. Vid en jämförelse av kommunerna nådde 13 av 15 kommuner ett resultat på över 50% där sfi-deltagarna instämde helt i påståendet. Det högsta resultatet hos en enskild kommun var 77,5%. I resterande två kommuner låg resultatet hos de deltagare som instämde helt i påståendet på 16,5% respektive 40%. Hos dessa två kommuner var siffran högre på svarsalternativet ”stämmer till stor del” vilket, allt som allt, ändå bör ses som ett positivt resultat.

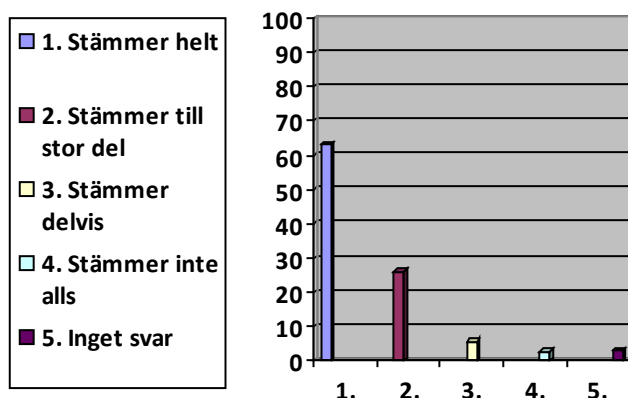
Tabell 24. ”Studiematerial är bra”



Uppgifterna i tabellen baseras på fråga 7 samt tillhörande svar i enkät 2.

Av tabell 24 går att utläsa att nästan 60% av deltagarna instämmer helt i påståendet att studiematerialet är bra. Cirka 25% anser att påståendet stämmer till stor del vilket betyder att ungefär 85% av sfi-deltagarna i Dalarnas län är nöjda eller mycket nöjda med studiematerialet. Detta kan ses som mycket positivt. Åsikterna i varje enskild kommun ser ut på ett liknande sätt, det behövs alltså ingen närmare redogörelse av kommunerna. Dock har det i undersökningen framkommit synpunkter på studiematerialet vilket kommer att behandlas under senare avsnitt om övriga upplysningar.

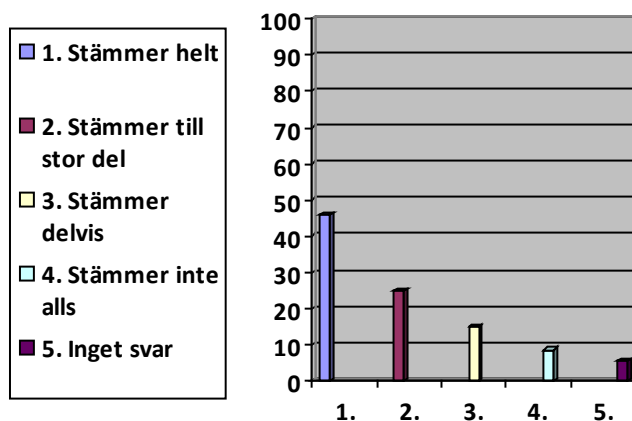
Tabell 25. ”Sfi gör det lättare att gå vidare till studier”



Uppgifterna i tabellen baseras på fråga 7 samt tillhörande svar i enkät 2.

Tabell 25 visar deltagarnas uppfattning om sfi gör det lättare att gå vidare till studier. Ungefär 65% av deltagarna stämmer helt in i påståendet och cirka 25% stämmer in till stor del. Detta kan tolkas som att hela 90% av sfi-deltagarna i Dalarnas län är positivt inställda till att sfi underlättar möjligheten till vidare studier. Uppfattningarna hos deltagarna i varje kommun skiljer sig inte mycket från uppfattningen i länet totalt sett.

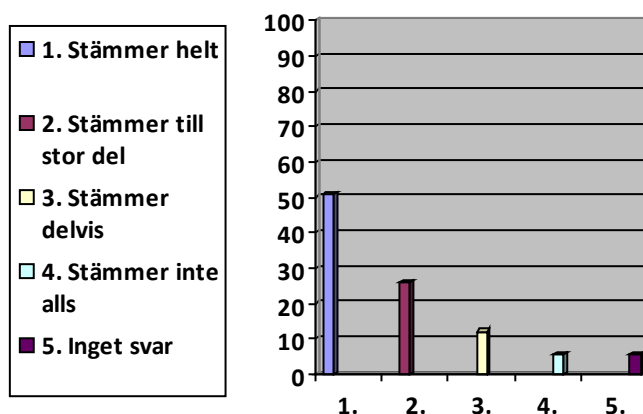
Tabell 26. ”Sfi gör det lättare att få ett arbete”



Uppgifterna i tabellen baseras på fråga 7 samt tillhörande svar i enkät 2.

Tabell 26 visar undersökningdeltagarnas åsikter om påståendet att sfi gör det lättare att få ett arbete. Cirka 45% av deltagarna anser att påståendet stämmer helt och cirka 25% tycker att påståendet stämmer till stor del. Detta innebär att ungefär 70% av deltagarna i Dalarnas län anser att sfi gör det lättare att få ett arbete medan cirka 25% inte tror att sfi gör det så mycket lättare. På denna fråga skiljde sig uppfattningarna åt lite mer mellan kommunerna. I tio av länets 15 kommuner var uppfattningen starkt övervägande positiv. I en av 15 kommuner ansåg ungefär hälften av deltagarna att sfi ökar chanserna att få ett arbete medan den andra halvan ansåg att sfi inte ökar chanserna till att få ett arbete. I resterande fyra kommuner var en stor majoritet av deltagarna negativt inställda till att sfi skulle öka chansen att få ett arbete.

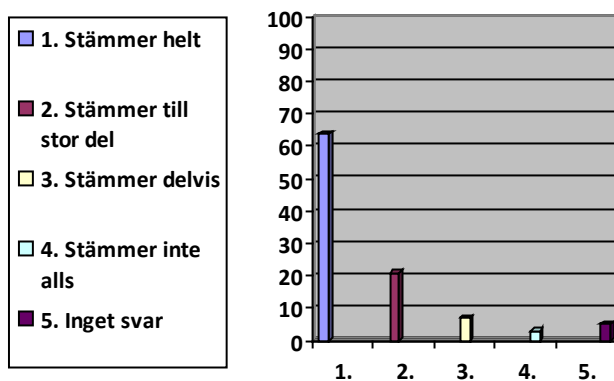
Tabell 27. ”Studiemiljön är bra”



Uppgifterna i tabellen baseras på fråga 7 samt tillhörande svar i enkät 2.

I tabell 27 visas undersökningsdeltagarnas uppfattning om sin studiemiljö, det vill säga klassrum och andra skollokaler. Cirka 75% stämmer in helt eller delvis in i påståendet att studiemiljön är bra medan ungefär 20% är inte särskilt nöjda med studiemiljön. Även om resultatet är ganska bra är detta någonting som säkerligen kan förbättras. Åsikterna om studiemiljön i länet totalt sett sammanfattar dem i varje kommun bra då det inte finns några direkta skillnader kommunerna emellan.

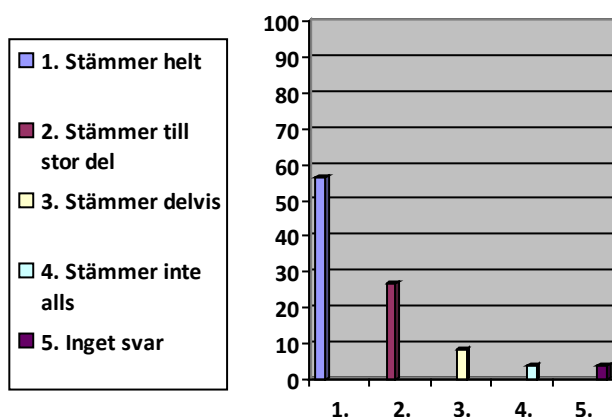
Tabell 28. ”Ordning i klassen är bra”



Uppgifterna i tabellen baseras på fråga 7 samt tillhörande svar i enkät 2.

Tabell 28 visar undersökningsdeltagarnas uppfattning om ordningen i klassen. En stor majoritet, cirka 85%, anser att ordningen är bra eller mycket bra. Det finns inga direkta skillnader kommunerna emellan utan åsikterna om ordning i klasserna ser ut ungefär som medelvärdet för länet i sin helhet.

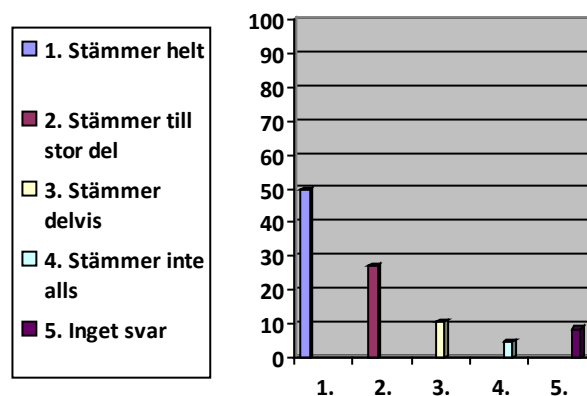
Tabell 29. ”Jag kan läsa i en takt som passar mig”



Uppgifterna i tabellen baseras på fråga 7 samt tillhörande svar i enkät 2.

I tabell 29 visas undersökningsdeltagarnas uppfattning om de kan läsa i en takt som passar dem själva. En stor majoritet, cirka 85%, anser att detta, åtminstone till stor del, är möjligt. Det finns inga direkta skillnader kommunerna emellan utan åsikterna om studietakten ser ut ungefär som medelvärdet för länet i sin helhet.

Tabell 30. ”Jag kan påverka planeringen av mina studier”



Uppgifterna i tabellen baseras på fråga 7 samt tillhörande svar i enkät 2.

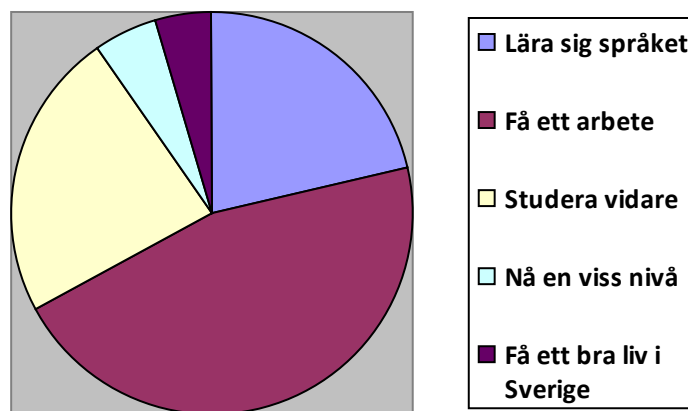
Av tabell 30 framkommer att 50% av deltagarna anser att de helt kan påverka planeringen av sina studier. Lite över 25% anser att de till stor del kan påverka planeringen. Därmed är cirka 75% av undersökningsdeltagarna i Dalarnas län nöjda gällande sitt eget inflytande över studieplaneringen. Ungefär 15% anser att de inte kan påverka planeringen av sina studier vilket inte kan ses som positivt, särskilt inte enligt de direktiv som finns om utbildningens individanpassning. Lite mindre än 10% har avstått från att svara på denna fråga. Detta värde är något högre än värdet av de som inte har svarat i föregående tabeller på samma fråga. Ett formuleringfel är förmodligen den bakomliggande orsaken och frågan hade förmodligen kunnat utformas på ett enklare sätt.

Sfi-deltagarnas egna mål med utbildningen

I Länsstyrelsen Dalarnas enkätundersökning riktad till sfi-deltagare ställdes en fråga om deras egna mål med utbildningen. Denna fråga var inte utformad på ett sådant sätt att deltagaren kryssar i sitt svar. Meningen var istället att eleven själv skulle skriva utan att påverkas eller styras på något sätt. De frågor som har varit utformade på detta sätt har haft en lägre svarsfrekvens än de frågor med medföljande svarsalternativ. I detta fall låg svarsfrekvensen på 85% vilket är ett mycket bra resultat. Av svaren har några huvudområden uppstått där vissa typer av mål varit mycket frekventa. Dessa huvudområden är att lära sig prata, skriva, läsa och förstå svenska bra, att få ett jobb, att gå vidare till andra studier efter utbildningen och att helt enkelt skaffa sig ett bra liv i Sverige. I tabell 31 redovisas de svar som inkommit.

Jag vill prata svenska för att jobba och få ett bra liv.

Tabell 31. Sfi-deltagarnas mål med utbildningen.



Uppgifterna i tabellen baseras på fråga 8 samt tillhörande svar i enkät 2.

Av tabell 31 framkommer att det enskilt största målet hos de sfi-studerande som deltagit i undersökningen är att få ett arbete efter sfi. Många tror och hoppas att utbildningen ska öka deras chanser till detta. Flera deltagare ser sfi-utbildningen som ett steg mot vidare utbildning, antingen vill de påbörja en ny utbildning eller fortsätta med samma utbildning som de inte kunde avsluta innan de kom till Sverige. De deltagare som har som mål att lära sig språket bra skrev ofta som följdkommentar att det är nödvändigt att kunna språket i det land man lever i. De deltagare som angav som svar att de ville nå en viss nivå inom sfi skrev oftast att de vill läsa klart sas 1 och 2. Några deltagare angav att deras främsta mål med utbildningen var att få ett bra liv i Sverige, komma in i det svenska samhället och bli betraktad som "en vanlig svensk". Flera av svarspersonerna angav flera mål som exempelvis att först lära sig språket och sedan få ett arbete eller att först lära sig språket, sedan studera och efter det få ett arbete. Sfi-utbildningen betraktas här som en slags startpunkt i en målkedja.

Att få självförtroende i min nya miljö.

Vid en jämförelse av tabell 31 och 26 går det att utläsa att det är fler personer som vill ha ett arbete efter utbildningen (tabell 31) än vad det är som instämmer helt i påståendet att sfi gör det lättare att få ett arbete (tabell 26). Slår man däremot ihop de båda grupperna som instämmer helt och instämmer till stor del i påståendet går det att utläsa att procentsatserna går ungefär jämt

ut. Det finns därmed en samstämmighet mellan mål med utbildningen och förväntningar med utbildningen hos undersökningsdeltagarna i sfi. Detsamma gäller för möjligheten att studera vidare efter sfi, här tror till och med en större andel att sfi underlättar övergången till vidare studier (tabell 25) än den andel som angett vidare studier som ett faktiskt mål (tabell 31).

Sfi-deltagarnas övriga åsikter om sfi och enkät 2

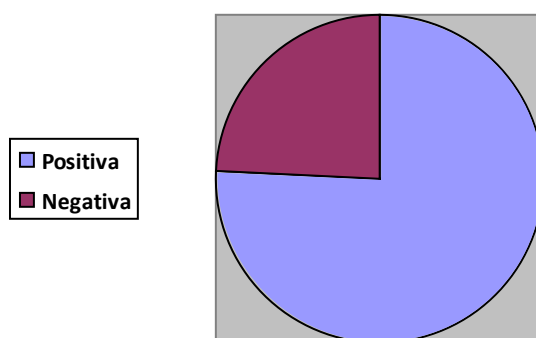
I Länsstyrelsen Dalarnas enkätundersökning riktad till sfi-deltagare ställdes en sista fråga om övriga synpunkter angående sfi, enkäten eller annat. Denna fråga var inte utformad på ett sådant sätt att deltagaren kryssar i sitt svar. Meningen var istället att eleven själv skulle skriva utan att påverkas eller styras på något sätt. De frågor som har varit utformade på detta sätt har haft en lägre svarsfrekvens än de frågor med medföljande svarsalternativ. De deltagare som inte ville tillägga någonting gjorde det självklart inte heller vilket ledde till att svarsfrekvensen i detta fall låg på cirka 47%. En kommun, med två undersökningsdeltagare, har inte lämnat övrig information alls. Det är synd att svarsfrekvensen inte var högre eftersom många av de som svarat har lämnat mycket intressanta åsikter. Förmodligen hade frågan även kunnat formulerats på ett mer lättförståeligt sätt. De ämnen sfi-deltagarna har tagit upp är sfi i sin helhet, undervisningstid, praktik, lärare, studiematerial, aktiviteter utöver ordinarie undervisning, kommun och kommunanställda, ersättningsavdrag vid sjukdom och synpunkter på enkäten.

Sfi är inte bara för att få jobb, men det är också viktigt!

Beträffande sfi i sin helhet har både positiva och negativa åsikter lämnats in från deltagare i nio av 15 kommuner. De positiva kommentarerna handlar om att sfi är effektivt i språkinlärning och att det av många upplevs vara mycket trevligt att gå till skolan och träffa klasskamrater. Att sfi upplevs som positivt och bra hänger ofta ihop med deltagarnas åsikter om lärarna som oftast även de är mycket positiva. Många deltagare tycker att lärarna är trevliga, snälla och hjälpsamma. På samma sätt hänger de negativa kommentarerna om sfi-utbildningen ofta ihop med negativa kommentarer om lärare. En del elever upplever sig inte bli behandlade som vuxna eller att lärarna inte bryr sig om att lära ut. I en kommun anger deltagare att deras lärare är snälla och motiverade men att de känner sig orättvist behandlade när lärarna inte säger till i tid om, eller låter eleverna vara med och påverka, förändringar i exempelvis lektionstider. En deltagare från en annan kommun upplever att läraren inte gör någonting och vill att sfi-anordnarna ska byta ut denna. Åsikterna om sfi är övervägande positiva men det finns uppenbarligen i olika fall vissa brister som borde ses över. I tabell 32 visas balansen mellan positiva och negativa åsikter om sfi-utbildningen i sin helhet.

Jag tror att sfi-undervisningen och introduktionsprogrammet leder till jobb och att man kan träffa människor.

Tabell 32. Positiva respektive negativa övriga åsikter om sfi.



Uppgifterna i tabellen är baserade på fråga 9 samt tillhörande svar i enkät 2.

Undervisningstiden, det vill säga antal timmar per vecka, upplevs vara ett stort problemområde för många. Av de som har kommenterat undervisningstiden anger många att den antingen är för kort eller för lång. En del deltagare säger också att de är nöjda med tiden i skolan. Inom detta ämne skiljde sig åsikterna åt mycket mellan kommunerna. I två kommuner upplevs undervisningstiden vara alldeles för lång. Många deltagare skriver att de blir trötta och okoncentrerade av att studera många timmar samt att det går ut över deras familjeliv. I fyra av 15 kommuner anger undersökningsdeltagare att studietiden är för kort och att den borde förlängas. Några studerande ger även följdkommentarer som att undervisningstiden borde kunna anpassas efter individuella behov eller beroende på vilken nivå eleven går på. En annan kommentar handlar om att språkinläringen skulle bli mer effektiv om undervisningstiden ökade eftersom utbildningen nu går mycket sakta enligt deltagaren. I tabell 33 presenteras balansen mellan de som är nöjda med undervisningstiden, de som tycker att tiden är för lång och de som tycker att undervisningstiden är för lång.

Tabell 33. Åsikter om undervisningstid.



Uppgifterna i tabellen är baserade på fråga 9 samt tillhörande svar i enkät 2.

Flera deltagare har kommenterat praktik. I en av 15 kommuner var dessa kommentarer i det närmaste enbart negativa. Praktik upplevdes vara få förunnat och om man fick praktik var den ofta inte anpassad efter elevens utbildnings- och/eller yrkesbakgrund eller framtida önskan om yrkesområde. Kommunen som sfi och praktikanordnare ansågs här ha det största ansvaret att erbjuda praktik. I ett flertal andra kommuner ansågs praktiktiden vara för kort och ibland inte

tillräckligt anpassad efter individens önskemål. Det har även inkommit positiva kommentarer om praktik, till exempel att det är ett utmärkt sätt att lära sig svenska och lära känna människor på.

Några deltagare har kommenterat studiematerialet. De som använder sig av läroböckerna Mål 1 och Mål 2 är nöjda med studiematerialet medan flera deltagare som använder sig av andra läroböcker säger sig hellre vilja använda Mål 1 och Mål 2 i undervisningen.

Många deltagare efterfrågar fler aktiviteter i sfi-utbildningen som sträcker sig utöver den ordinarie undervisningen. Från en kommun kommer svar som uteslutande handlar om ett behov av just fler aktiviteter i form av studiebesök, utflykter och att en dag i veckan kan vara avsedd för sport eller annan kreativ verksamhet. En deltagare från en annan kommun vill att skolan ska arbeta mer effektivt mot rasism. Som exempel anges att skolan kan ha en fest på FN-dagen där människors lika värde oavsett kulturell bakgrund uppmärksammas extra.



I de få fall där kommunerna som anordnare och handläggare hos kommunen kommenteras är de i alla fall utom ett negativa kommentarer som anges. Deltagarna upplever sig i dessa fall vara orättvist behandlade på något sätt av handläggare eller andra kommunanställda. I samband med detta tar en studerande upp att introduktionsersättningen sänks om personen skulle bli sjuk och frånvara en dag från undervisningen, vilket alltså upplevs som orättvist. Detta har, som tidigare nämnts, tagits upp i ett sammanhang där undersökningsdeltagarna själva fick välja om de skulle kommentera överhuvudtaget och vad de i sådana fall skulle skriva. Det är inte många som har angett den här typen av åsikter men de få som har lämnats borde tas på allvar.

Många deltagare har givit kommentarer om enkäten, enkät 2, som legat till grund för denna del av kartläggningen. Kommentarererna består av en ungefär lika stor del positiva som negativa. Till de positiva hör synpunkter som exempelvis att enkäten var mycket lätt att fylla i. Till de negativa kommentarerna hör synpunkter som exempelvis att enkäten innehöll många svåra ord och inte var anpassad för invandrare. Det har även inkommit synpunkter från lärare om att enkäten inte var skriven på ett tillräckligt lättförståeligt sätt. Detta är självklart viktiga synpunkter och som tidigare nämnts hade några av frågorna kunnat formuleras tydligare.



Individens upplevelse - intervjustudie

Detta avsnitt beskriver individens upplevelse av sfi i de åtta av länets 15 kommuner där intervjustudien har genomförts. Informationen i detta avsnitt baseras på de svar sfi-deltagare har givit i intervjuerna, bilaga 5. Avsnittet inleds med en redogörelse av undersökningsgruppen som består av totalt 24 deltagare. Intervjuerna har berört många olika områden och det är de större och viktigaste av dessa som kommer att presenteras under respektive rubrik. För den som är intresserad finns dock ett stort värde att läsa intervjuerna i sin helhet.



Då det inte var möjligt att genomföra intervjuer i samtliga kommuner på grund av den begränsade projekttiden kommer det inte att ske någon närmare beskrivning av varje kommun i detta avsnitt. Det är därmed alltid deltagarnas egna uppfattning av och åsikter om sfi som presenteras och de bör inte betraktas som representanter för en enskild kommun. I detta avsnitt kompletteras tidigare svar på frågeställningen *hur upplever de studerande organiserandet och genomförandet av sfi? Identifieringen av utvecklingsbara områden inom sfi sker parallellt och därmed besvaras även frågeställningen vad är bra med sfi och vad skulle kunna förbättras?*

Beskrivning av undersökningsgruppen

Undersökningsgruppen som deltagit i intervjuerna består av 24 personer som studerar sfi på B-, C-, D- och sas-nivå. En deltagare har vid tiden för intervjun precis avslutat sfi. Av de intervjuade var 15 kvinnor och nio män och kom från Afghanistan, Colombia, Eritrea, Filippinerna, Irak, Iran, Israel, Kina, Marocko, Nederländerna, Somalia, Thailand, Turkiet och Uzbekistan. Gruppen bestod av både flyktingar och andra invandrare. Åldersspannet bland deltagarna ligger på mellan 20 och 64 år. Majoriteten av undersökningsgruppen hade gymnasieutbildning eller högre utbildning även om det också fanns några som inte hade någon utbildning utöver grundskola. Många har varit yrkesverksamma och representerar yrkeskategorier allt ifrån sömmerska, undersköterska, servitör och elektriker till kemiingenjör, lärare, tandläkare, informatör inom UNESCO och polis. En av deltagarna har varit yrkesverksam men är nu pensionerad.

Upplevelsen av kommunen som hemort och arrangör av sfi

I Länsstyrelsen Dalarnas intervjustudie inleddes varje intervju med några allmänna och övergripande frågor beträffande deltagarens trivsel i kommunen och åsikter om kommunen som arrangör av sfi. En majoritet av deltagarna, 19 av 24, trivs ganska bra eller mycket bra i sin hemkommun. Detta förklaras oftast av att de tycker att kommunen rent allmänt är en trevlig kommun att bo i och att de har vänner och familj som de umgås mycket med. Fem av 24 deltagare trivs inte lika bra. Några vill ändå bo kvar i kommunen medan andra inte skulle tveka att flytta. Detta förklaras med att det finns för få arbetstillfällen, att personerna känner sig ensamma, att de inte har vänner eller familj och att det inte finns ett tillfredsställande utbud av aktiviteter eller sociala arenor. Brist på arbete och aktiviteter var även någonting som många av de deltagare som trivs i kommunen tog upp som ett problem. Några av dessa personer skulle också kunna tänka sig att flytta, exempelvis på grund av ett jobberbjudande. Flera deltagare anser att det borde finnas någon form av social

Jag har känt mig välkommen och integrationen har varit bra.

mötesplats, exempelvis en förening eller ett café, där invandrare och svenskar kan träffas och umgås. Enligt några av deltagarna skulle integrationen underlättas och trivseln i kommunen öka. Ingen av deltagarna ser detta som ett negativt förslag.

Kommunen som arrangör av sfi betraktas på ett övervägande positivt sätt. 19 av 24 deltagare tycker att kommunen är bra som anordnare medan fem av 24 intervjudeltagare anser att kommunen är ganska bra eller inte bra alls. Som förklaring ges exempel där deltagare känner sig orättvist behandlade av personal på kommunen. Ytterligare åsikter handlar om att det, enligt några av deltagarna, tycks finnas någon form av systemfel i anordnandet av sfi då språkfärdigheterna skiljer sig åt mellan kommunerna i länet även om eleverna går på samma nivå.

Undervisning, lärare och studiematerial

En stor majoritet av deltagarna i intervjustudien har uttryckt sig vara mycket nöjda med både undervisningen som helhet, lärarna och studiematerialet. Undervisningen beskrivs som rolig, jättebra och nödvändig. Några deltagare pratar till och med om sfi som en medverkande positiv faktor som har förändrat deras liv och mående så till vida att deras sociala kontakter har ökat och att självförtroendet har stärkts i takt med att språkkunskaperna blir bättre. Lärarna ses ofta som en stor del av att utbildningen och undervisningen upplevs positivt. De beskrivs som snälla, trevliga och hjälpsamma. En deltagare betonar vikten av lärarnas undervisning och handledning och säger att kontakten med lärarna i klassrummet är mer värdefull än vad de läser i böckerna. Även studiematerialet betraktas till största del på ett positivt sätt. Speciellt böckerna Mål 1 och Mål 2 lyfts fram som intressanta och bra i undervisningen. Många deltagare anser hörövningar och talövningar utgöra den viktigaste delen av undervisningen och tycker att det är bra att lyssna på cd-skivor eller använda dator till detta. De deltagare som erbjuds en lite mer flexibel undervisning och som exempelvis kan ta med sig böcker och cd-skivor hem tycker att det fungerar mycket bra.

Kontakten med lärarna i klassrummet är mer värdefull än det vi läser i böckerna.

Även om undervisning, lärare och studiematerial i allmänhet betraktas på ett positivt sätt lyfter deltagarna också fram sådant som de är missnöjda med och vill förändra. Några av dessa åsikter handlar om undervisningens flexibilitet, eller brist på flexibilitet, och en del deltagare uttrycker ett behov av ökad anpassning. Som exempel säger en av deltagarna att en del av läsövningarna skulle kunna ske hemma och att eleverna sedan får göra ett test eller diskutera om vad de har läst. Deltagaren som säger detta bor i en kommun där undervisningen enbart sker i skolan. En önskan om förändring i undervisningen som tas upp av många deltagare är att det borde finnas fler timmar avsatta för talövningar. En stor majoritet av de intervjuade tycker att talet är viktigast att kunna bra och att det också är det de behöver öva mer på.

Den negativa kritik som några deltagare talar om angående lärare handlar dels om att det borde finnas fler, eller att klasserna bör vara mindre, och dels om deras auktoritet. I två kommuner talar intervjudeltagare om lärarnas konflikthantering och att motsättningar mellan elever och elever och elever och lärare ibland inte hanteras på rätt sätt. En deltagare tycker att riktlinjerna för hur elever får bete sig borde bli tydligare och striktare. En annan deltagare säger att lärarna möjligtvis skulle behöva få hjälp med hur de ska hantera konfliktsituationer.



Deltagarna uttrycker inte så många negativa åsikter om studiematerialet. Kritik kring detta handlar mest om att det finns för få böcker och att de ibland är för lätta. De cd-skivor och annat material som används till hörövningar har av samtliga deltagare som diskuterat detta betraktats på ett positivt sätt. Användning av datorer sker i de flesta kommuners undervisning men några av deltagarna tycker att dessa skulle utnyttjas mer, framförallt i tal- och hörförståelse.

Undervisningstid

Jag känner mig stressad av skolan.

Tiden i skolan är alldeles för kort.

Undervisningstiden uppfattas av några av deltagarna som tillräcklig och på ett positivt sätt. Inom detta område är det dock en majoritet av intervjudeltagarna som upplever problem och efterfrågar förändring. I några av kommunerna säger deltagarna att undervisningens längd påverkar dem även efter de har kommit hem från skolan. De känner sig trötta och upplever det som att det inte finns någon tid över till att umgås med familj och vänner eller ägna sig åt någon form av fritidsaktivitet. En del sätter samman denna önskan på mindre antal timmar med behovet av flexibel undervisning, det vill säga om inte undervisningstiden förkortas kanske det skulle finnas en möjlighet att arbeta med en viss del av undervisningen hemma. I sammanhanget kan det vara värt att notera att dessa intervjudeltagare studerar sfi i kommuner som erbjuder undervisning under ett jämförelsevis stort antal timmar per vecka.

Andra elever upplever problem med tiden men på ett annat sätt. De vill att undervisningstiden istället borde vara längre än den som för tillfället erbjuds. Dessa deltagare anser att språkutvecklingen sker alldeles för långsamt och tror att de skulle kunna bli klara med sfi mycket fortare om de fick fler timmar i skolan. En intervjudeltagare säger även att det i kommunen personen tillhör finns problem med att följa avtalet för undervisningstid. Personen skrev under ett kontrakt där 22 timmar i veckan var avsatta för svenskundervisning men detta efterlevdes inte i början. Nu har det dock blivit bättre men deltagaren känner sig lurad på sin tid. Det som en, enligt deltagarna, för kort undervisningstid går ut över mest är talövningarna som i tidigare avsnitt nämnts som mycket viktiga. I sammanhanget kan det vara värt att notera att de intervjudeltagare som uttrycker dessa åsikter studerar sfi i kommuner som erbjuder undervisning under ett jämförelsevis lågt antal timmar per vecka. Några deltagare uttrycker även ett behov av ökad differentiering mellan deltagare och nivåer. Det vill säga att undervisningstiden skulle kunna individanpassas mycket mer på så sätt att en person som läser på en lägre nivå kanske behöver mer tid i skolan än en person som läser på en högre nivå. En deltagare tycker att större fokus borde riktas på elevernas utbildningsbakgrund och studievana i detta avseende.

Gruppindelning efter utbildningsbakgrund

Det blir svårare att prata när alla kan olika mycket.

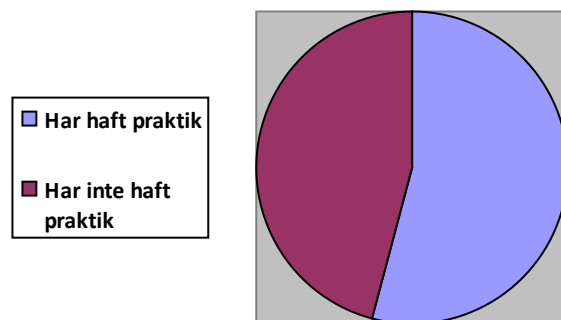
Många intervjupersoner anser att det är bra att det sker en uppdelning av studienivåer inom sfi. Däremot är dessa enligt några deltagare inte tillräckligt anpassade efter individen. En del ser även problem med att elever kan befinna sig på olika nivåer samtidigt inom olika delar av språket. En elev kanske är bra på att läsa och skriva och i den aspekten befinner sig på C-nivå, men samma elev kanske inte kan prata bra och befinner sig inom detta område istället på B-nivå. De deltagare som uppmärksammar detta som ett problem tror att det i vissa kommuner är för lätt för en elev att gå från en nivå till en annan. De säger att de har upplevt stora skillnader i talfärdighet när de har

pratad med andra sfi-studerande på samma nivå som dem själva i andra kommuner. Därför är de glada över att reglerna för nivåavancemang i deras kommun är ganska stränga. Andra deltagare upplever starkt att eleverna i samma grupp, inom samma studieväg, kan olika mycket svenska. Detta försvårar både kommunikationen mellan eleverna och inläringen för hela klassen. Här tycker intervjudeltagarna att det finns mycket rum för förändring och förbättring.

Praktik

Alla intervjudeltagare hade vid tiden för intervjuens genomförande inte deltagit i praktik. Många hade gjort det medan flera skulle börja eller ville påbörja praktik. I tabell 34 presenteras intervjudeltagarnas medverkande i någon form av praktik i procent.

Tabell 34. Intervjupersonernas deltagande i praktik.



Uppgifterna i tabellen baseras på intervjumaterialet.

Tabellen visar att 13 av 24 intervjuemedverkande, cirka 54%, har deltagit i någon form av praktik, i detta ingår därmed både yrkespraktik och språkpraktik. 11 av 24 deltagare, cirka 46%, hade vid tillfället för intervjun ännu inte erbjudits praktik varav en av dem inte vill delta i praktik. Även om alla inte har deltagit i praktik var åsikterna många, både positiva och negativa.

I de fall där den studerande fått en praktikplats som antingen överensstämmer med både utbildnings-/yrkesbakgrund och framtida mål eller endast med framtida mål har praktiken upplevts på ett mycket positivt sätt. Två intervjudeltagare berättar om att de vill bli förskolelärare. De har fått praktik på ett dagis och tycker att praktiken passar bra till det arbete de har tänkt sig i framtiden. En annan deltagare har sedan innan ankomsten till Sverige en hotell och restaurangutbildning. Det är också inom detta område eleven vill arbete och tycker att det är väldigt bra att hon då fick praktik på ett hotell. Flera andra deltagare har fått passande praktikplatser och de flesta som har deltagit i praktik tycker att det har flera positiva fördelar. Detta gäller även de personer som inte fått en praktikplats som överensstämmer med tidigare utbildning utan där syftet snarare har varit att utveckla språket.

Hotellpraktiken passar bra, det är det jag vill jobba med senare.

Några deltagare har haft praktik på flera ställen. På vissa arbetsplatser har praktiken fungerat bra och varit trevlig men på andra har det istället upplevts tvärtom. En del känner sig dåligt bemötta och inte alls välkomna medan andra tyckte att de blev totalt ignorerade på arbetsplatsen. Två



av intervjupersonerna, från olika kommuner, berättar att de har känt ett så pass stort missnöje med praktiken att de har tagit upp detta med personal på kommunen. En av dem ville inte vara kvar på praktikplatsen på grund av alltför knappa kunskaper i svenska vilket gjorde det omöjligt att kommunicera på arbetet. Svenskundervisningen fram till detta tillfälle hade endast pågått en månad. Den andra deltagaren vill inte vara kvar på praktikplatsen på grund av att den typen av arbete inte längre överensstämmer med önskemål om framtida sysselsättning. Ingen av dessa deltagare har fått positivt gensvar från respektive kommun.

När det gäller tiden för praktik har studerande uttryckt liknande åsikter som de angående undervisningstid. Det är dock ingen deltagare som tycker att praktiktiden är för lång som i fallet med undervisningstid. Många tycker att den är tillräcklig medan det från en del intervjupersoner uttrycks en önskan om mer praktik och längre praktikperioder.

Möjlighet till vidare studier och arbete

De deltagare som tänker fortsätta studera ser sfi som en naturlig länk till vidare utbildning. Det har inte framkommit några åsikter om att sfi skulle vara dåligt eller inte hjälpa till i detta avseende. Något annorlunda är det när möjligheten till arbete har diskuterats.

Även fast vi helst hade bott kvar så måste vi kanske flytta. Det kanske inte finns några jobb.

Ovanstående område, praktiken, hänger för många intervjudeltagare ihop med vilken möjlighet de studerande anser sig ha att efter utbildningen gå vidare till arbete. De allra flesta tror att praktiken kan fungera som en merit vid framtida arbetssökande. Detta gäller framförallt de som fått en praktik anpassad efter önskemål och tidigare erfarenheter. En del tror att praktiken varken gör till eller från vid framtida arbetssökande men att sfi som utbildning är mycket viktig. Detta håller alla deltagare med om då språket anses vara en mycket avgörande faktor både för arbete och delaktighet i samhället i övrigt.

Av de deltagare som har diskuterat arbetsmarknaden betraktar samtliga den som svårtillgänglig. Många säger att det förmodligen kommer bli svårt att få ett jobb efter sfi. Detta gäller särskilt för deltagare från små kommuner som, även om de flesta trivs, känner att de kanske måste flytta för att få ett arbete. En del intervjupersoner upplever också arbetsmarknaden som diskriminerande och ibland till och med främlingsfientlig mot invandrare. Invandrare beskrivs ofta få lågavlönade jobb och några deltagare säger att de absolut inte vill arbeta med typiska invandrarjobb som exempelvis pizzabagare eller busschaufför. Andra tror att det kan vara svårt att välja arbete och säger att de kan ta vad som helst bara de får ett arbete. I samband med detta diskuteras tillvaratagandet på intervjudeltagarnas tidigare erfarenheter. De som har en akademisk examen har i de allra flesta fall inte fått den validerad och kan därför inte verka inom sitt yrkesområde. En av deltagarna har dock fått sin tandläkarexamen validerad och tänker söka sådana arbeten efter sfi.

Intervjudeltagarnas mål med sfi

Utöver att lära sig svenska är målet med sfi för 23 av 24 deltagare att antingen studera vidare och sedan söka arbete eller, för de som anser sig vara färdigutbildade, att söka arbete på en gång.

En deltagare har av förståeliga orsaker inte sådana planer då han precis har gått i pension. Tre intervjudeltagare säger att de vill arbeta men att de inte vet inom vilket område än. En av dessa tre vet egentligen vad hon vill göra och har en utbildning som kemiingenjör. Hon tror att problemet är att få den validerad och sedan att det inte finns så mycket jobb inom ämnet. Fyra personer säger att de vill arbeta på en gång och att det nästan inte spelar någon roll vilken typ av arbete de får. En av dessa är också högt utbildad men hann inte ta sin examen och tror därför att utbildningen inte är mycket värd på den svenska marknaden. Fem personer vill arbeta med det område som de är utbildade inom och tänker börja söka sådana efter sfi. Resterande deltagare, det vill säga majoriteten av intervjupersonerna, vill först studera vidare på komvux och/eller universitet och högskola för att sedan söka arbete. Deras intresseområden varierar med allt från sjuksköterska, socionom, frisör, tandläkare, chaufför och industri.

Det är pinsamt att få bidrag. Jag vill jobba och klara mig själv.

Avslutning

Denna rapport har beskrivit kommunernas organisering av sfi samt behandlat individernas egna upplevelse av sfi i Dalarnas län. Studien som baserades på två enkätundersökningar och kvalitativa intervjuer har visat att det finns en stor variation i hur kommunerna har valt att organisera sfi. En rimlig förklaring till kommunernas olika tillvägagångssätt är deras skilda förutsättningar och resurser. Detta sammanlänkas med den ena av huvudfrågorna i rapporten som var hur de studerande upplever organiserandet och genomförandet av sfi i sin kommun. Utifrån underlaget i undersökningen har denna fråga besvarats och i samband med den organisatoriska delen av rapporten har det framkommit att det inte finns någon allmängiltig mall för hur organiseringen och genomförandet av sfi bör ske. Precis som kommunerna ofta har skilda förutsättningar i sitt arbete har även eleverna det. Faktorer som utbildnings- och yrkesbakgrund, framtida målsättningar, fysiskt och psykiskt mående med mera påverkar en sfi-studerandes utbildning på olika sätt. Vikten av att så långt som möjligt individanpassa sfi bör därför framhållas ännu en gång. Detta är, som nämnts i den organisatoriska delen, inte alltid ett enkelt arbete för en enskild kommun. Behovet av ökad interkommunal samverkan och behovet av ett mer individanpassat sfi kan således gå hand i hand.

Av undersökningen har framkommit att samtliga kommuner har en fungerande antagningsprocess där väntetiden inte överskrider den i skollagen fastställda gränsen på tre månader. Den erbjudna undervisningstiden håller sig i alla fall utom ett över den gräns som gäller på 15 timmar per vecka. Dock erbjuder en majoritet av kommunerna en undervisningstid som är precis på eller väldigt nära denna gräns. Detta skulle kunna förbättras, särskilt i de fall då kommunen ger samhällsinformation inom ramen för sfi. Undervisningstiden är ett område som har kritiserats starkt av sfi-deltagare, både i enkätundersökningen men framförallt i intervjustudien. Den erbjudna undervisningstiden anses i vissa kommuner vara för liten/kort och i andra kommuner för mycket/lång. Detta påverkar deltagarna på olika sätt då den för korta tiden anses vara en faktor som förlänger inlärningsprocessen och slösar med tid medan den längre tiden anses leda till trötthet och okoncentration som får en sämre inläring som följd. Självklart fanns det också kommuner där deltagarna var nöjda med undervisningstiden.

Det har även av undersökning framkommit att kommunernas organisering



av sfi beträffande olika faktorer som främjar flexibilitet i utbildningen och tillgodoser individuella behov ser olika ut. Alla kommuner utom en delar in deltagarna i olika grupper baserade på studieväg 1, 2 och 3, det vill säga beroende av deltagarnas studievana. 12 av 15 kommuner erbjuder sfi särskilt anpassat för analfabeter medan endast två av 15 kommuner erbjuder sfi särskilt anpassat för akademiker. Tydligare gruppindelning efter studievana samt att i större utsträckning anpassa utbildningen efter individens studiebakgrund är ett område som skulle kunna utvecklas i ett flertal av länets kommuner. Detta är också ett område som sfi-deltagarna själva har identifierat vara i behov av förändring och förbättring.

Samtliga kommuner erbjuder någon form av praktik där språkpraktik, som erbjuds i 14 av 15 kommuner, är den vanligast förekommande praktikformen. Även arbetspraktik är vanligt förekommande och erbjuds i 13 av 15 kommuner. Praktik i samverkan med specifik bransch erbjuds däremot i mindre skala då endast fem av 15 kommuner anordnar denna praktikform. En majoritet av kommunerna erbjuder fler än ett av dessa alternativ vilket är mycket positivt men detta är också ett område som skulle kunna utvecklas för att tillmötesgå individuella behov i större skala. Sfi-deltagarna i intervjustudien har betonat vikten av att dels få praktik överhuvudtaget men också att det är en stor fördel om praktiken är anpassad efter deras egna önskemål, exempelvis att praktiken hamnar inom samma område som deltagaren vill arbeta med efter utbildningen. Då chansen att få ett arbete, speciellt ett för individen passande arbete, ses som otroligt liten av många deltagare är praktiken troligtvis det område som mest kan påverka de studerandes strävan och möjligheter till arbete på ett positivt sätt.



Ytterligare ett sätt att individanpassa sfi och öka möjligheten till framtida sysselsättning är genom att erbjuda yrkesinriktade kurser. Fyra av 15 kommuner erbjuder sådan utbildning vilket inte kan ses som tillräckligt. Av de sfi-deltagare som har haft möjlighet att gå dessa kurser har många lyft fram dem som en mycket viktig del i utbildningen. Dock finns det svårigheter beträffande bland annat resurser men detta borde gå att förbättra genom utvecklandet av interkommunal samverkan.

För personer med syn/hörselskada, intellektuellt funktionshinder eller posttraumatiskt stressyndrom erbjuds särskilt anpassad sfi i en kommun för varje grupp. Detta bör också betraktas som ett utvecklingsområde i strävan efter en mer individanpassad utbildning. Dock har ingen av de sfi-studerande som deltagit i undersökningen betraktat detta som ett område i stort behov av förändring. Likaså är undervisning under kvällstid ett område som går att förbättra. Endast en av 15 kommuner erbjuder sfi som kvällskurs vilket inte kan ses som positivt.

Ett stort utvecklingsområde som flätas samman med många av de andra är det som utgörs av interkommunal samverkan. Några av de delar som har behandlats under rubriken ”Flexibel och individanpassad sfi”, samt många av de identifierade områdena i behov av förändring i kapitel två, skulle kunna vara utgångspunkten för ett sådant samarbete. Efterfrågan av kommunerna själva på utökad interkommunal samverkan är även någonting som har förekommit i undersökningen och kan säkerligen utredas närmare.

Referenser

Litteratur

Carlson, Marie. 2002. *Svenska för invandrare – brygga eller gräns? Syn på kunskap och lärande inom sfi-undervisningen*. Göteborgs Universitet. Göteborg.

Statskontoret. 2009:2. *Sfi – resultat, genomförande och lärarkompetens. En utvärdering av svenska för invandrare*. Regeringen. Utbildningsdepartementet. Stockholm.

Sfi-utredningen. Utbildningsdepartementet. 2003. *Vidare vägar och vägen vidare: svenska som andraspråk för sambälls- och arbetsliv (SOU 2003:77)*. Elanders Gotab AB. Stockholm.

Elektroniska källor

Länsstyrelserna. 2010. Integration. Länsstyrelsernas integrationsuppdrag. <http://www.lansstyrelsen.se/lst/sv/amnen/Integration/>. 2010-03-30.

Nationalencyklopedin. 2010a. *Flykting*. <http://www.ne.se/kort/flykting>. 2010-04-27.

Nationalencyklopedin. 2010b. *Invandrare*. <http://www.ne.se/kort/invandrare>. 2010-04-27.

Regeringens proposition. 1997/98:16. Sverige, framtiden och mångfalden – från invandrapolitik till integrationspolitik. <http://www.regeringen.se/content/1/c4/22/71/bbd15e5a.pdf>. 2010-03-29.

Regeringskansliet. 2010a. Mål och budget för integrationspolitiken. <http://regeringen.se/sb/d/2279/a/70943>. 2010-03-30.

Regeringskansliet. 2010b. Svenskundervisning för invandrare. <http://regeringen.se/sb/d/2508/a/19974>. 2010-03-30.

Regeringskansliets rättsdatabaser. 1990. *Förordning (1990:927) om statlig ersättning för flyktingmottagande m.m.* Integrations- och jämställdhetsdepartementet. [http://62.95.69.15/cgi-bin/thw?\\${APPL}=SFST&\\${BASE}=SFST&\\${THWIDS}=0.58/4620&\\${HTML}=sfst_dok&\\${TRIPSHOW}=format=THW&\\${THWURLSAVE}=58/4620](http://62.95.69.15/cgi-bin/thw?${APPL}=SFST&${BASE}=SFST&${THWIDS}=0.58/4620&${HTML}=sfst_dok&${TRIPSHOW}=format=THW&${THWURLSAVE}=58/4620). 2010-04-27.

Regeringskansliets rättsdatabaser. 2010. *Lag (2010:197) om etableringsinsatser för vissa nyanlända invandrare*. Integrations- och jämställdhetsdepartementet. http://62.95.69.15/cgi-bin/thw?%24%7BHTML%7D=sfst_lst&%24%7BHTML%7D=sfst_dok&%24%7BHTML%7D=sfst_err&%24%7BBASE%7D=SFST&%24%7BTRIPSHOW%7D=format%3DTHW&BET=2010%3A197%24. 2010-04-20.

Skolverket. 2006. SKOLFS 2006:28. Förordning om kursplan för svenskundervisning för invandrare. <http://www.skolverket.se/skolfs?id=1263>. 2010-03-30.

Skolverket. 2009. SKOLFS 2009:2. Förordning om kursplan för svenskundervisning för invandrare. <http://www.skolverket.se/skolfs?id=1491>. 2010-03-30.

Skolverket. 2010. Svenskundervisning för invandrare (Sfi). <http://www.skolverket.se/sb/d/389>. 2010-03-30.

Utbildningsdepartementet. 1985. Svensk författningssamling (SFS). Skollag (1985:1100). <http://www.riksdagen.se/webbnav/index.aspx?nid=3911&bet=1985:1100>. 2010-03-30.

Bilaga 1

Plan och beredskap
Rusmira Perez Dervisic
Direktnr. 023-813 15
rusmira.dervisic@lansstyrelsen.se

FLYKTINGMOTTAGNING I LÄNETS
KOMMUNER

Detta är Länsstyrelsen Dalarnas kartläggning av sfi-undervisning

En viktig del i kommunernas arbete med introduktionen för nyanlända är Sfi-undervisning. Varje kommun ansvarar för att de som är bosatta i kommunen och har rätt till Sfi-undervisning erbjuds sådan. Då behovet och förutsättningarna skiljer sig åt kommuner emellan ser även utformandet och organiserandet av undervisningen olika ut i olika kommuner.

Länsstyrelsens roll i introduktionsarbetet är bland annat att följa upp kommunernas introduktionsverksamhet samt att verka för interkommunalt och kommunalt gränsöverskridande samarbete. Sfi har idag en central roll i integrationsarbetet och kommer fortsättningsvis att vara en av kommunernas viktigaste uppgifter efter reformen av flyktingmottagning som väntas träda i kraft 1:a december 2010. Därför genomför Länsstyrelsen Dalarna en kartläggning av kommunernas Sfi-undervisning. I detta arbete kommer medföljande enkäter (enkät 1 och enkät 2) att ligga till grund och det är därför viktigt att den besvaras av **samtliga kommuner i länet**.

Enkät 1 består av 39 frågor som besvaras genom att sätta ett kryss, "X", i svarsrutan som ser ut på följande sätt: []. När enkäten är ifylld skickas den tillbaka till Länsstyrelsen Dalarna. Vi behöver ditt svar senast **den 15:e mars 2010**. Du som besvarar enkäten är väl insatt i kommunens Sfi-undervisning, lämpligen flyktingsamordnare, rektor eller annan av er utsedd svarsperson. Observera att vi endast vill ha ett svar från respektive kommun.

Syftet med kartläggningen är dels att öka kunskapen om kommunernas Sfi-undervisning och dels att skapa ett underlag till förbättring av verksamheten och bidra till att utveckla interkommunal samverkan. Av den orsaken är också brukarperspektivet av stor betydelse i kartläggningen och därför bifogas även en enkät riktad till Sfi-studerande. Denna enkät, enkät 2, ber vi er att dela ut till klasser där Sfi-undervisning bedrivs på nivå C och uppåt, detta för att eleverna ska förstå och kunna förmedla sina erfarenheter och reflektioner kring utbildningen på ett bra sätt. När enkäterna är ifyllda ber vi er att samla in och skicka dem till länsstyrelsen.

Utöver detta kommer mer djupgående intervjuer att ske med några av de Sfi-studerande.

Bråkarenkäten och intervjuerna är frivilliga för de studerande att delta i och de är självklart anonyma.

I enkäten till kommunerna står det i några fall angivet att frågan, i den händelsen den ej är aktuell för din kommun, kan hoppas över. Skulle det vara så att någon eller några frågor inte kan besvaras på grund av avsaknad av information vill vi be dig att uppge att information saknas i svarsfältet. Givetvis är det dock önskvärt att samtliga frågor besvaras. För att skicka in svaren bifogas de ifyllda enkäterna, både den till kommunerna och den till de studerande, och skickas till theres.andersson@lansstyrelsen.se

Om det finns oklarheter eller om frågor dyker upp får ni gärna höra av er till Theres Andersson på ovanstående e-post eller på telefonnummer 023-813 16.

Tack på förhand för din medverkan!

Rusmira Pérez Dervisic
Sakkunnig Integration & Mångfald

Sändlista:

Avesta kommun – Marie Hjelm
Borlänge kommun – Torunn Ohlsson
Falun kommun – Elisabeth Lundgren
Gagnefs kommun – John Quick
Hedemora kommun – Mohammad Maleki
Leksands kommun – Tomas Nylen
Ludvika kommun och Smedjebackens kommun – Mohammed Alkazhami
Malung-Sälens kommun – Yvonne Svensson
Mora kommun – Sara Källgarn
Orsa kommun – Åse Wadlund
Sätters kommun – Stig Andersson
Vansbro kommun – Maud Granberg
Älvdalens kommun – Lina Håmås

Bilaga:

Enkät 1, kommunenkäten, väntas av er skickas vidare till flyktingsamordnare, rektor eller annan lämplig svarsperson.

Enkät 2, studerandeenkäten, väntas av er skickas vidare till lämplig person som kan dela ut och samla in den i klasserna.

Bilaga 2

Enkät 1 - Kommunenkät

1. Ange följande kontaktuppgifter:

a) Kommun: _____

b) Uppgiftslämnarens namn: _____

c) Befattning: _____

d) Telefonnummer: _____

e) E-post: _____

2. Bedrivs det Sfi-undervisning i din kommun?

Ja

Nej

3. Sker Sfi-undervisning i din kommun i:

a) kommunal regi?

Ja

Nej

b) extern regi?

Ja

Nej

4. Om du har svarat ”ja” på fråga 3b, vem/vilka är det som bedriver Sfi-undervisningen i din kommun? (Om du har svarat ”nej” på fråga 3b kan denna fråga hoppas över.)

5. Samarbetar din kommun med någon annan kommun vad gäller Sfi-undervisningen?

Ja, med vilken/vilka? _____

Nej

6. Hur många inskrivna Sfi-studerande hade din kommun den 1:a februari 2010?

7. Hur många av det totala antalet inskrivna Sfi-studerande är:

a) kvinnor? _____

b) män? _____

8. Erbjuds det i din kommun någon form av Sfi-utbildning för personer över 64 år?

Ja, vilken? _____

Nej, av vilken orsak? _____

9. Erbjuds det i din kommun någon form av Sfi-utbildning för barn upp till 16 år?

Ja, vilken? _____

Nej, av vilken orsak? _____

10. Hur många av det totala antalet inskrivna Sfi-studerande är flyktingar?

11. Erbjuds Sfi till invandrare som inte omfattas av ersättningsförordningen i din kommun?

Ja

Nej

12. När sker antagningen till Sfi i din kommun?

Kontinuerligt

Vid fasta datum, hur ofta? _____

13. Hur lång är idag den genomsnittliga väntetiden för att få påbörja Sfi-utbildning i din kommun?

14. Hur många står idag i kö?

15. Hur många timmar per vecka erbjuds Sfi-undervisning i din kommun?

16. Hur stor är den genomsnittliga lärartätheten, det vill säga antal elever per lärare, på Sfi-utbildningen i din kommun?

17. Hur många av det totala antalet Sfi-lärare i din kommun har pedagogisk högskoleutbildning i svenska som andraspråk omfattande minst 40 poäng/60 högskolepoäng (ett års heltidsstudier)?

18. Bedrivs någon del av Sfi-utbildningen på huvudsakligen annat språk än svenska?

Ja, vilken? _____
 Nej

19. Ges samhällsinformation i kombination med Sfi-undervisning?

Ja
 Nej

20. Bedrivs det Sfi-undervisning kombinerat med praktik i din kommun?

Ja
 Nej

21. Erbjuds i din kommun någon av följande praktikformer: (fler än ett svarsalternativ kan väljas)

arbetspraktik?

Ja
 Nej

språkpraktik?

Ja
 Nej

praktik i samverkan med specifik bransch?

Ja
 Nej

22. Hur många av det totala antalet inskrivna Sfi-studerande i din kommun har tillgång till någon form av praktik?

23. Hur många av det totala antalet Sfi-studerande som har tillgång till någon form av praktik är:

a) kvinnor? _____

b) män? _____

24. Erbjuds Sfi med yrkesinriktade kurser? (fler än ett svarsalternativ kan väljas)

Ja

Ja, i samverkan med annan kommun, ange vilken/vilka _____

Nej

25. Hur många av det totala antalet inskrivna Sfi-studerande i din kommun studerar Sfi med yrkesinriktade kurser? (Om du har svarat ”nej” på fråga 24 kan denna fråga hoppas över.)

26. Hur många av det totala antalet elever som studerar Sfi med yrkesinriktade kurser i din kommun är: (Om du har svarat ”nej” på fråga 24 kan denna fråga hoppas över.)

a) kvinnor? _____

b) män? _____

27. Inom vilka yrkesområden erbjuds Sfi i din kommun? (Om du har svarat ”nej” på fråga 24 kan denna fråga hoppas över.)

28. Sker uppdelning av Sfi-klasser utifrån studievana?

Ja

Nej

29. Erbjuds det i din kommun särskild Sfi-undervisning för akademiker (sfa)?

- Ja
 Nej

30. Hur många av det totala antalet elever som studerar Sfi särskilt anpassad för akademiker är:
(Om du har svarat ”nej” på fråga 29 kan denna fråga hoppas över.)

a) kvinnor? _____

b) män? _____

31. Erbjuds det i din kommun särskild Sfi-undervisning för lågutbildade/analfabeter?

- Ja
 Nej

32. Hur många av det totala antalet elever som studerar Sfi särskilt anpassad för lågutbildade/
analfabeter är: (Om du har svarat ”nej” på fråga 31 kan denna fråga hoppas över.)

a) kvinnor? _____

b) män? _____

33. Erbjuds det i din kommun möjlighet att studera Sfi särskilt anpassad för:

a) hörsel/synskadade?

- Ja
 Ja, i samverkan med annan kommun
 Nej

b) intellektuellt funktionshindrade?

- Ja
 Ja, i samverkan med annan kommun
 Nej

c) personer med posttraumatiska stressyndrom?

- Ja
 Ja, i samverkan med annan kommun
 Nej

34. Erbjuds Sfi som kvällskurs i din kommun?

- Ja
 Ja, i samverkan med annan kommun, ange vilken _____
 Nej

35. Hur många av det totala antalet inskrivna Sfi-studerande studerar under: (Om du har svarat ”nej” på fråga 34 kan denna fråga hoppas över.)

a) dagtid? _____

b) kvällstid? _____

36. Hur många av det totala antalet elever som studerar under dagtid är: (Om du har svarat ”nej” på fråga 34 kan denna fråga hoppas över.)

a) kvinnor? _____

b) män? _____

37. Hur många av det totala antalet elever som studerar under kvällstid är: (Om du har svarat ”nej” på fråga 34 kan denna fråga hoppas över.)

a) kvinnor? _____

b) män? _____

38. Har jämställdhetsaspekter beaktats i utformningen av Sfi-undervisningen i din kommun?

Ja, på vilket sätt? _____

Nej, av vilken orsak? _____

39. Har du några övriga upplysningar om Sfi-undervisningen i din kommun eller synpunkter på enkäten, lämna dem gärna här: _____

Tack för din medverkan!

Theres Andersson
Praktikant/projektledare för Sfi-kartläggning
Länsstyrelsen Dalarna
Åsgatan 38
791 84 Falun
023-813 16
theres.andersson@lansstyrelsen.se

Bilaga 3

Enkät 2 - Studerandeenkät

Detta är Länsstyrelsen Dalarnas enkät om introduktion och Sfi-undervisning riktade till Sfi-studerande.

En viktig del i kommunernas arbete med introduktionen för nyanlända är Sfi-undervisning. Varje kommun ansvarar för att de som är bosatta i kommunen och har rätt till Sfi-undervisning erbjuds sådan. Länsstyrelsens roll i introduktionsarbetet är bland annat att följa upp kommunernas introduktionsverksamhet samt att verka för interkommunalt och kommunalt gränsöverskridande samarbete. Sfi har idag en central roll i integrationsarbetet och kommer fortsättningsvis att vara en av kommunernas viktigaste uppgifter efter reformen av flyktingmottagning som väntas träda i kraft 1:a december 2010. Därför genomför Länsstyrelsen Dalarna en kartläggning av kommunernas Sfi-undervisning. I detta arbete kommer medföljande enkät att ligga till grund och det är därför viktigt att den besvaras av samtliga kommuner i länet.

Då syftet med kartläggningen dels är att öka kunskapen om kommunernas Sfi-undervisning och dels att skapa ett underlag till förbättring av verksamheten samt bidra till utvecklandet av interkommunal samverkan är brukarperspektivet, det vill säga elevernas åsikter och reflektioner, av stor betydelse i kartläggningen. Skulle det vara så att någon eller några frågor inte kan besvaras på grund av avsaknad av information vill vi be dig att uppge att information saknas i svarsfältet. Givetvis är det dock önskvärt att samtliga frågor besvaras.

Utöver denna enkätundersökning kommer mer djupgående intervjuer att genomföras med några av de Sfi-studerande. Både intervjuerna och enkäten är frivilliga att delta i men vi ser naturligtvis att den besvaras av så många elever som möjligt. De studerande som väljer att delta i undersökningen är självklart anonyma.

Enkäten består av 9 frågor som besvaras genom att skriva eller sätta ett kryss, "X", i svarsrutan som ser ut på följande sätt: [].

Vi hoppas att du som studerande nu vill ta chansen att påverka Sfi-utbildningen, både för din skull och för de elever som kommer att studera efter dig! Våga säga precis vad du tycker. Det är nämligen det undersökningen är till för, så att sådant som inte är tillräckligt bra ska uppmärksammas och göras bättre.

Tack för din medverkan!

Theres Andersson
Praktikant/projektledare för Sfi-kartläggning
Länsstyrelsen Dalarna
Åsgatan 38
791 84 Falun
023-813 16
theres.andersson@lansstyrelsen.se

1. Ange följande uppgifter:

a) Utbildning/yrkesbakgrund: _____

b) Ålder: _____

c) Kön: _____

d) Medborgarskap: _____

2. Hur har mottagandet varit i din kommun enligt dig?

a) Bra

b) Ganska bra

c) Varken eller

d) Ganska dåligt

e) Dåligt

3. Har du ökat ditt sociala nätverk genom de studiebesök du har gjort?

Ja

Nej

4. Hur har dessa kontakter fungerat enligt dig?

5. Vilka aktiviteter har du deltagit i inom introduktionsprogrammet (fler än ett svarsalternativ kan väljas)?

Sfi

Ja

Nej

Praktik

Ja

Nej

Instegsjobb

Ja[]

Nej[]

Nystartsjobb

Ja[]

Nej[]

Utbildningar genom Arbetsförmedlingen

Ja[]

Nej[]

Annat, vad? _____

6. Vilken av dessa aktiviteter har du haft mest nytta av och på vilket sätt?

7. I vilken grad stämmer följande påståenden enligt dig (svara genom att sätta ett X i rutan, ge endast ett svar per fråga)?

1. Stämmer helt

2. Stämmer till stor del

3. Stämmer delvis

4. Stämmer inte alls

Undervisningen är bra

1[]

2[]

3[]

4[]

Studiematerial är bra

1[]

2[]

3[]

4[]

Sfi gör det lättare att gå vidare till studier

1[]

2[]

3[]

4[]

Sfi gör det lättare att få ett arbete

1[]

2[]

3[]

4[]

Studiemiljön (klassrum och andra lokaler) är bra

1[]

2[]

3[]

4[]

Ordning i klassen är bra

1[]

2[]

3[]

4[]

Jag kan läsa i en takt som passar mig

1[]

2[]

3[]

4[]

Jag kan påverka planeringen av mina studier

1[]

2[]

3[]

4[]

8. Vilka är dina egna mål med sfi-utbildningen?

9. Har du några övriga upplysningar om sfi-undervisningen, introduktionsprogrammet eller synpunkter på enkäten, lämna dem gärna här:

Bilaga 4

Intervjufrågor

Allmänt:

1. Vilka är dina erfarenheter i mottagandet?
2. Motsvarar mottagandet dina förväntningar och ambitioner, blev det som du hade trott eller förväntat dig?
3. Vad har varit bra i mottagandet?
4. Vad har varit dåligt i mottagandet?
5. Tycker du att du har fått det stöd du behöver?
6. Tycker du att mottagandet har utgått från dina behov och önskemål?
7. Tycker du att det saknas någonting i informationen kring mottagandet?
8. Hur ser du på din egen roll i mottagandet och introduktionen? Vilka krav har du på dig själv?
9. Vilka är dina egna mål med introduktionen? Ser du några hinder för att uppnå dem?
10. Är introduktionen tillräcklig/tillräckligt lång för att du ska kunna uppnå dina mål?
11. Vilken utbildning och/eller vilket arbete har du haft innan du kom till Sverige?
12. Vad anser du om dina möjligheter till arbete eller vidare studier?
13. Har du några (fritids)intressen? Har du fått hjälp att återupptäcka/upptäcka dem i Sverige?

14. Hur trivs du i Sverige?

15. Hur trivs du på jobbet eller i skolan?

16. Känner du dig hemma i kommunen? Varför/varför inte?

17. Har du funderat på att flytta till annan kommun? Varför/varför inte?

18. Är det någonting mer du vill lägga till som är viktigt att lyfta fram?

Sfi:

1. Motsvarar Sfin dina förväntningar och ambitioner?

2. Tycker du att Sfin är anpassad för din utbildning eller yrkesbakgrund?

3. Om du har deltagit i praktik, har den varit anpassad efter din utbildnings eller yrkesbakgrund?

4. Vad tycker du om läroböckerna?

5. Är det någonting mer du vill ta upp?

Bilaga 5

Intervjuer – Sammanställning

Kommun 1

I kommun 1 träffade jag två kvinnliga sfi-studerande. Här delas eleverna in i tre klasser som utgår från de tre studievägarna, precis som i samtliga kommuner som har deltagit i intervjustudien. Bägge informanterna gick studieväg tre vilket innebär studier på C/D nivå. Intervjun följde intervjufrågorna i mesta möjliga mån. Kvinnorna intervjuades var för sig och intervjuerna tog ca 15 minuter var (30 minuter sammanlagt).

Sammanställning av intervju med informant 1:

Informant 1 kommer från Thailand och är sambo med en svensk man. Hon har en vuxen son som bor kvar i Thailand och hon har inga barn i Sverige. Hon tycker att skolan (sfi-utbildningen) är bra och att det inte finns någonting negativt eller någonting som behöver förbättras i utbildningen. På vintrarna jobbar hon även extra med att städa hotell i Sälen. Detta arbete tycker hon också är bra och att det inte finns någonting som varken är jättebra eller jättedåligt även om det ibland kan bli jobbigt för kroppen. Hennes mål med sfi är att läsa klart D-nivån och sedan att få ett heltidsjobb. Hon säger att det inte spelar så stor roll vilket arbete hon får utan bara att hon får ett arbete. Innan hon kom till Sverige arbetade hon som sömmerska i 26 år men hon tror inte att chanserna är stora att hon skulle kunna få jobba som det i kommunen.

På frågan om hon trivs i Sverige svarar hon att hon gör det men att hon var väldigt ledsen innan hon började läsa sfi och kunde prata svenska. Hon säger att hon trivs bra i sin hemkommun och att hon inte vill flytta. En anledning till det är också att hon har vänner och grannar i kommunen som hon inte vill lämna. Hon tycker att det är bra att hon kan prata ”riktig” svenska, vardagssvenska, med dem. På fritiden gillar hon att laga mat och titta på gamla svenska filmer som hon tycker är lättare att förstå än nya. Hon gillar också att titta på sport på tv och tycker att curling är mycket intressant att se.

Det som hon tycker är svårast med sfi är att läsa, prata och skriva långa meningar. Så är det inte bara inom utbildningen utan hon tycker att det är svårt att förstå svenska i alla sammanhang om meningarna blir långa. Hon tycker att det är bra att sfi är uppdelad i flera nivåer och längtar till hon är klar med D-nivån. Praktiken tycker hon har varit bra och rolig. När det kommer till läroböckerna gillar hon mest de böcker som handlar om Sveriges historia och hon tycker att det verkar som att alla i Sverige sågade i skogen förr i tiden. Hon tycker också att det är bra att de får se på svensk film i utbildningen. Hon säger att hon egentligen inte tycker att någonting är dåligt men att det var väldigt svårt i början. När det är svårt tycker hon att det är bra att det finns kompisar i klassen som

hon kan fråga.

Sammanställning av intervju med informant 2:

Informant 2 kommer från Filippinerna och är sambo med en svensk man. Hon har en son i Filippinerna som är 16 år och det finns inga planer på att han ska komma till Sverige. Hon har nu bott i Sverige i sex år men började läsa sfi i november förra året (2009), för ca 3½ månader sedan och säger att hon har klarat sig på sina engelskakunskaper tidigare. Hon trivs bra i hemkommunen och även hon arbetar extra på vintern med att städa hotell i Sälen. Efter sfi vill hon läsa vidare och sedan få ett arbete där hon hjälper människor, helst som sjuksköterska på vårdcentralen. I Filippinerna jobbade hon på en restaurang och på en skoavdelning i ett varuhus men säger att det inte är någonting som hon vill göra i framtiden.

Hennes intressen är att umgås med sin sambo och sina vänner och grannar. Hon spelar även golf på fritiden och har gjort det i fyra år. Hon trivs i kommunen och vill egentligen inte flytta men hon tror att det kan bli svårt att få jobb. Eftersom hennes man och hennes vänner finns här vill hon inte lämna kommunen. Hon skulle vilja ha praktik men hon har ingen aning om när eller om det kommer att erbjudas.

Hennes mål med sfi har alltid varit att gå vidare till nästa nivå och hon vill läsa klart nivå D för att det känns viktigt med tanke på jobb. Hon tycker att utbildningen är rolig men att svenska inte är ett lätt språk. Hon säger att det är svårt både att skriva, läsa och prata svenska men att hon försöker att inte använda lexikon så långt det går. Däremot tycker hon att hon har lärt sig svenska mycket snabbare än andra i hennes klass. Hon ser att de som började innan henne fortfarande inte kan svenska. Hon tycker att det svåraste är uttal och hur man uttalar bokstäver olika beroende på hur de placeras bredvid varandra i orden. Hon tycker att lärarna är bra på att hjälpa till med detta och hon säger att hennes filosofi är att ”om du frågar, lär du” och om man inte frågar så lär man sig inte.

Egna reflektioner:

Jag förvånades över hur lite svenska de båda informanterna kunde och insåg snabbt att flera av frågorna var tvungna att anpassas mycket eller helt enkelt tas bort. Eftersom de läste på nivå C/D var mina förväntningar eller förhoppningar att det skulle gå ganska bra att föra ett samtal. Frågor som ”motsvarar mottagandet dina förväntningar, blev det som du hade trott?” gjorde jag om flera gånger där den enklaste och sista formuleringen blev: ”är Sverige som du trodde innan du kom hit?”. De sa att de inte kunde svara på sådana frågor. Dels på grund av att det var för abstrakt och dels för att de inte kunde veta hur det skulle vara innan de kom. På frågor som ”vad är dåligt med sfi?” eller ”vad kan förbättras?” kunde de inte heller svara eftersom de sa att de inte hade någon aning om hur det skulle kunna vara på något annat sätt. De sa att det här sättet och den här skolformen var vad de visste om och att de inte kunde tänka sig hur det skulle kunna vara om det var annorlunda. Därför blev också svaren oftast att allting var bra, kort och gott. Det som betraktades som svårt var språket i allmänhet men de kunde inte säga om lärometoderna, böckerna eller själva utbildningen var någonting annat än bra. Det var alltså ganska svårt att intervjua och jag tror att jag självklart hade fått bättre svar om vi hade förstått varandra bättre. Intervjuformen fungerade ganska bra men jag fick lite

intrycket av att de kände sig förhörda ibland.

Kommun 2

I kommun 2 träffade jag tre sfi-studerande, två kvinnor (informant 3 och 4) och en man (informant 5). Här såg intervjuformen ut på ett annat sätt än den i kommun 1 och jag pratade istället med alla tre samtidigt. Alla tre läste på nivå C men hade kommit olika långt. Informant 1 hade läst i fyra månader, informant 2 hade läst i sju och var snart klar på C-nivå och informant 3 hade läst i tre månader. Intervjun tog ungefär 40 minuter.

Sammanställning av intervju med informant 3, 4 och 5.

Efter att ha presenterat mig själv och vad intervjun går ut på, att jag vill veta vad som är bra och vad som kan göras bättre inom sfi-utbildningen, styrs samtalet ganska snabbt av informant 3 och 4. Alla tre säger att det är jättebra och nödvändigt att läsa svenska och de tycker att det är roligt att prata tillsammans. De tycker att lärarna är bra och att det inte behövs fler lärare utan att de får den tid de behöver. De är överens om att det är ganska lätt både att lära sig skriva och läsa men att det är mycket svårare att lära sig prata och försöka hänga med i samtal när andra pratar svenska. De säger att de ofta förstår helheten och sammanhanget men att det faller bort mycket detaljer. Kommunen som bostadsort, utbildningen, böckerna och lärarna tycker alla tre är väldigt bra.

Alla tycker att det enskilt största problemet med undervisningen är den tid de måste vara i skolan. De är i skolan åtta timmar om dagen mellan 08.00-16.00 och tycker att det är alldeles för länge. De säger att när man läser språk på annat sätt än sfi så håller man inte på med det hela dagarna. På eftermiddagarna mellan 14.00 och 16.00 säger de att det är så svårt att koncentrera sig på vad lärarna säger eftersom de är så trötta.

Detta tycker speciellt informant 3 som har läst sfi i fyra månader är ett jättestort problem. Hon är ensamstående och har två barn och tycker inte att hon får någon tid alls över med dem efter skolan och på helgerna får hon diska, städa och tvätta för att hon inte hinner det på vardagarna. Hon säger att hon känner sig väldigt stressad av skolan och att hon alltid måste skynda sig med barnen till och från dagis för att inte komma för sent. Hon hade velat börja gå på gym och har köpt ett gymkort men säger att hon är så trött när hon kommer hem och att hon aldrig hinner ta sig iväg eftersom hon måste hämta barnen på dagis. Hon säger också att hon känner sig tvingad av kommunen att göra saker som hon inte vill. Hon praktiserar två dagar i veckan på ett gruppboende för äldre men säger att det inte alls är det hon vill göra och att hon blir deprimerad av arbetet, speciellt när de äldre avlider. Tidigare hade hon sagt att hon ville jobba som sjuksköterska men att hon nu, på grund av praktiken, absolut inte vill det längre. Hon vill istället bli socionom och säger att hon har försökt få handläggaren på kommunen att ändra hennes praktikplats men att denne inte vill lyssna och säger till henne att hon måste praktisera på äldreboendet, att hon inte har något annat val. Detta tycker informant 1 känns väldigt kränkande, att hon inte får välja själv när hon är vuxen. Hon säger också att hon hellre hade läst matematik och engelska än att praktisera så att hon kunde få läsa vidare på

gymnasiet och högskola/universitet för att ta socionomexamen. Brist på tid hemma och att hon känner sig tvingad av andra med vad hon ska göra tycker hon är jättejobbigt.

Informant 4 har läst sfi i sju månader och tycker också att tiden de spenderar i skolan är alldeles för lång och att hon inte får tid över till fritidsaktiviteter. Hon säger att eftersom hon har en man men inga barn så har de mer egentid på helgerna än vad informant 3 har. Informant 4 är utbildad kemiingenjör men kan inte få sin examen omvaliderad. Hon säger att hon mycket gärna hade jobbat inom detta område men att hon inte alls tror att det kommer vara möjligt i Sverige. Hon beskriver den svenska arbetsmarknaden som diskriminerande mot muslimer och kvinnor med slöja. Ibland får hon fula eller rasistiska ord ropade efter sig på stan och tror att det kanske är likadant när hon ska söka arbete, att det råder en negativ syn mot muslimska kvinnor i samhället. Hon tror att det är vanligt att invandrare får lågbetalda jobb och att man inte tar så stor hänsyn till deras utbildning. Hon säger också att hon i nuläget inte kan tillräckligt mycket svenska för att hon ska kunna arbeta på heltid utan vill läsa mer svenska först. Hennes syn på kommunen och praktikplats skiljer sig lite från informant 3 då hon menar att man kan få hjälp med att byta praktikplats om det inte fungerar. Hon tycker att det är konstigt att inte informant 3 får det.

Informant 5 har läst sfi i tre månader och ska snart börja med yrkessvenska som är inriktad mot fabriker och industri. Det är också inom detta område han vill praktisera och senare få arbete. Han tycker att det är tråkigt att språklektionerna tar så mycket tid och att det är stor skillnad på ett arbete och att studera. Han säger att på ett arbete får man ofta omväxlande uppgifter och man har valt att gå dit själv, får bättre betalt och så vidare. När sfi-lektionerna är så många och långa att de tar upp hela dagen tycker han att det blir väldigt svårt att komma ihåg allting och att det är väldigt svårt att koncentrera sig som man borde. På fritiden skulle han vilja spela fotboll men han säger att han är så trött när han kommer hem och att det är så lite tid över att han inte hinner göra någonting annat. Han säger att även om han inte har familj eller barn så är tiden knapp hemma. Den tid han ändå har över brukar han spendera med att titta på tv och läsa tidningar, det tycker han också är ett bra sätt att öva svenska på.

När jag frågar om hur de tycker att det borde vara med timmarna i skolan säger de alla tre att det hade varit roligare och lättare att komma ihåg saker de lär sig om dagarna var kortare, till exempel om de studerade mellan 09.00 och 14.00 istället. De tycker också att en del av studierna kunde vara mer flexibla. När de ska göra läsovningar så kunde de få läsa hemma också och sedan i någon form av test visa att de har läst, eller bara diskutera om vad de har läst. Som det är idag säger de att de inte får ta med sig böckerna hem och att alla studier sker i klassrummet. De tycker att det hade varit mycket mer avslappnat att läsa hemma och att de då skulle kunna äta och duscha och sen ta tag i läsningen med mer energi.

Egna reflektioner:

Intervjun med eleverna i kommun 2 gick mycket bättre än i kommun 1 och de deltog själva väldigt mycket i samtalet. De tog upp ämnen som de tyckte var viktiga och jag behövde inte, eller kunde inte, följa intervjuformuläret på samma sätt. Både eleverna

i kommun 1 och eleverna i kommun 2 läste på samma nivå, nivå C, men skillnaden i språket var otroligt stor och jag hade aldrig trott innan att de läser på samma nivå. Efter att ha pratat med dessa tre elever i kommun 2 verkar det som att det saknas ganska mycket information kring deras rättigheter och valmöjligheter då det låter konstigt att någon ska bli tvingad att praktisera med någonting den personen inte vill (med tanke på informant 3). Det finns både fördelar och nackdelar med denna intervjuform, att samtala i grupp. Det märktes att de kunde känna trygghet i att vara flera och fråga de andra om de kunde förklara vad man menade. Detta gjorde också att samtalet blev så rikt som det blev. Däremot tog en av dem mycket mer plats vilket gjorde att de andra inte pratade lika mycket. Men det verkade ändå som att de fick fram vad de ville eftersom jag då frågade de andra vad de tyckte om samma sak som den ena hade sagt.

Kommun 3

I kommun 3 träffade jag fem sfi-studerande, tre män från Somalia (informant 6, 7 och 8), en man från Nederländerna (informant 9) och en kvinna från Israel (informant 10). Intervjuformen såg ut som den i kommun 2, att vi satt och pratade i grupp. Informant 6 hade studerat i tre månader och läste studieväg 2, det vill säga på B/C nivå. Informant 7 och 8 har studerat i fem månader och läser på nivå 3. Informant 9 och 10 har studerat i ett halvår och informant 10 var snart klar med nivå 3. Intervjun tog ungefär 30 minuter.

Sammanställning av intervju med informant 6, 7, 8, 9 och 10.

Jag börjar med att säga att anledningen till att jag är där är att ta reda på vad som är bra med sfi-utbildningen och vad som kan förbättras. Alla fem säger att lärarna är jättebra och trevliga men att det borde vara två lärare i alla grupper. Nu är det bara så i grupp 1 och 2, alltså studieväg 1 och 2. De säger att undervisningen är bra och att läroböckerna är bra. Däremot tycker de att tiden i skolan är alldeles för kort. Som läget är idag läser de tre timmar om dagen men alla utom en skulle vilja läsa fem timmar om dagen istället. Informant 9 tycker att det skulle räcka med fyra timmar men håller med om att tre timmar är för lite tid. Detta tycker de är det största problemet och att det gör att inlärandet inte går så snabbt som de hade velat. Alla fem tycker att det är lättast att lära sig läsa och de säger att de får öva mycket på att läsa och skriva på svenska. Något som de saknar är att få fler studietimmar vid en dator där de kan göra olika hörövningar och lyssna på uttal. De säger att detta är lika viktigt som att läsa och skriva och att det kanske skulle gå fortare och lättare att lära sig prata svenska. Två av de studerande, informant 7 och 8, har eller har haft praktik. De tycker att den har varit bra men att den också kunde vara fler timmar.

Jag frågar om utbildnings- och yrkesbakgrund samt vad de vill arbeta med eller göra efter sfi-studierna. Informant 6 och 7 har båda arbetat i varuhus i flera år men säger att de inte nödvändigtvis måste jobba med det i framtiden. Informant 6 vill ta truckkörkort och utbilda sig till truckförare. Informant 7 vill jobba men säger att det inte spelar någon roll med vad bara han får arbeta. Informant 8 har jobbat som servitör men vill utbilda sig till chaufför efter sfi. Informant 9 har en teknisk utbildning men är pensionär och säger att han inte vill arbeta mer. Informant 10 har en tandläkarutbildning som hon har

fått omvaliderad och är legitimerad tandläkare efter kompletterande studier. Detta vill hon också jobba med efter sfi-studierna.

Alla fem verkar trivas i kommunen men säger att det inte finns jättemycket att göra på fritiden. Informant 6, 7 och 8 säger att de inte gör så mycket, speciellt på vintern när det är jobbigt att vara ute på grund av kyla och snö. Informant 8 spelar fotboll på sommaren. Informant 9 har fler fritidsintressen och tycker om att åka slalom, skridskor och att cykla. Informant 10 säger att hon inte hinner göra så mycket på fritiden eftersom hon har fyra barn. De säger också att det kanske inte finns jobb i kommun 3 när de är klara med sfi och då kanske de måste flytta, även om de helst hade bott kvar.

Egna reflektioner:

Att prata i grupp fungerade inte alls särskilt bra denna gång. Informant 6, 7, och 8 satt ofta och pratade med varandra och var inte så samarbetsvilliga till en början. Det gick dock bättre efter ett tag. Det var lättast att prata med informant 10 som också hade kommit längst i utbildningen. De andra hade stora problem med att förstå vad jag frågade om och jag fick ofta ställa om frågorna på olika sätt. Med informant 8 och 10 hade det nog varit bättre att prata enskilt och jag tror att det hade gått lättare att starta ett mer frigående samtal. Samtidigt hade inte informant 6, 7 och 9 kunnat delta om inte de andra två var med och försökte hjälpa till.

Kommun 4

I kommun 4 träffade jag tre sfi-studerande (informant 11, 12 och 13). Informant 11 och 12 var systrar och hade tidigare bott i Afghanistan och Uzbekistan. Här genomfördes intervjuerna var för sig. Båda läste på C-nivå och de hade studerat svenska i ungefär 9 månader. Informant 13 var snart klar med sfi-studierna. Intervjun tog mellan 15-20 minuter per person.

Sammanställning av intervju med informant 11.

Informant 11 bor tillsammans med sin syster och har inga barn eller övrig familj i landet. Hon trivs i kommun 4 och tycker att mottagandet som helhet har fungerat bra. Innan hon kom till Sverige bodde hon i Afghanistan fram till hon blev sex år och sedan i Uzbekistan där hon bodde i 12 år. I Uzbekistan läste hon klart gymnasiet, där mycket fokus låg på språkutbildning och hon lärde sig exempelvis ryska och engelska. Just nu studerar hon engelska och matte utöver sfi-undervisningen. Hon har också praktik en gång i veckan som började samtidigt som sfi-studierna. Tidigare var det fler dagar i veckan men eftersom hon nu läser matte och engelska två gånger per vecka blir praktiken mindre. Hon praktiserar på ett dagis där hon trivs väldigt bra. Hon vill bli läkare eller förskolelärare och tycker att praktiken då passar bra till det hon vill göra sen. Hon tror att en läkarutbildning kanske skulle vara för lång och jobbig.

På fritiden promenerar hon mycket och åker ofta till Borlänge med sin syster eller

kompisar. Hon tycker om att laga mat med systemen på helgerna. Då pratar hon även med sin mamma och tre syskon som är kvar i Uzbekistan. Hon pratar också med kompisar via chatt eller mail. Många av kompisarna är från Uzbekistan och bor i Kanada och USA. Hon lyssnar också mycket på musik och ser på tv och tycker att även det är ett sätt att öva sin svenska på. I nuläget skulle hon inte vilja flytta och säger att det är bra i kommun 4, men om hon inte får jobb här eller blir erbjuden jobb i en annan stad skulle hon kunna tänka sig att flytta efter att sfi-utbildningen är klar.

När vi går in lite djupare på enbart sfi-undervisningen säger hon att den är bra men att hon behöver öva sig att prata mer. Hon tycker om att lära sig nya ord och tycker att böckerna i undervisningen är jättebra och spännande. Hon tycker att grammatiken är lätt att förstå genom böckerna och att det är lättare att lära sig skriva och läsa än vad det är att prata svenska. Sfi-undervisningen är fyra timmar per dag och det tycker hon är bra men att det kanske hade behövt vara lite längre för att kunna fokusera enbart på talet i någon timme per dag. Hon säger också att det är svårt att lära sig prata när de i klassen som består av 8-10 elever kan olika mycket svenska. Hon tycker själv att hennes svenska är så dålig att hon tycker att det är pinsamt att prata med människor hon inte känner. Därför undviker hon sammanhang där hon måste prata så långt som möjligt. I undervisningen använder hon ibland dator och gör olika hörövningar som hon tycker är väldigt bra för att öva på uttal. Hon tycker att lärarna är väldigt bra och att hon hinner få tid enskilt med att ställa frågor, till exempel om det är någonting i grammatiken som är krångligt. Hon poängterar avslutningsvis återigen hur viktigt det är för henne, och de andra tror hon, att få öva sig på att prata mer.

Sammanställning av intervju med informant 12.

Informant 12 bor tillsammans med sin syster och har inga barn eller övrig familj i landet. Hon trivs i kommun 4 och tycker att mottagandet som helhet har fungerat bra. Innan hon kom till Sverige bodde hon i Afghanistan och sedan i Uzbekistan. I Uzbekistan läste hon till nionde klass och har även läst engelska i två år. Hon jobbade även som kassörskas i en restaurang i ett halvår men det är ingenting som hon vill arbeta med efter studierna. Just nu studerar hon engelska utöver sfi-undervisningen. Hon har också praktik en gång i veckan som började samtidigt som sfi-studierna. Hon praktiserar på ett dagis där hon trivs väldigt bra. Hon vill bli läkare eller förskolelärare och tycker att praktiken då passar bra till det hon vill göra sen. Hon tror att läkarutbildningen kanske skulle vara för lång och jobbig.

På fritiden promenerar hon mycket och åker ofta till Borlänge med sin syster eller kompisar för att handla. Hon lyssnar mycket på musik och går på jympa. Det tycker hon är jättebra för att träffa andra och för att samtidigt öva sig på att prata i svenska i ett annat sammanhang än skolan. I nuläget skulle hon inte vilja flytta och säger att det är bra i kommunen, men om hon inte får jobb eller blir erbjuden jobb i en annan stad skulle hon kunna tänka sig att flytta efter att sfi-utbildningen är klar.

När vi går in lite djupare på enbart sfi-undervisningen säger hon att den är bra men att hon, precis som informant 11, behöver öva sig att prata mer. Hon tycker inte att det går att prata svenska med de andra i klassen eftersom de ligger på så olika nivå. De som

hon läser engelska tillsammans med kan hon prata svenska med. Även på praktiken och på jympan får hon öva på det och tycker att det är bra men att det också behövs mer tid för talövningar i undervisningen. Hon vill både ha mer sällskap i någon form och mer praktik för att kunna prata svenska på ett vardagligt sätt. Hon säger att hon vill lära sig många ord men att det är lättare att läsa och skriva. Hon är som sin syster rädd att säga fel när hon pratar med andra som hon inte känner men säger att hon måste träffa svenskar för att det ska kunna bli bättre. Böckerna, mål 1 och 2, tycker hon är jättebra och även att grammatiken är ganska lätt att lära sig. Hon använder dator ibland för att översätta ord och för att öva innan prov. På datorn gör hon också hörövningar som heter "lyssna och förstå" där man svarar på olika frågor. Hon tycker att undervisningstiden, fyra timmar, är tillräcklig men att hon utöver skolan vill träffa människor och prata svenska. En timme om dagen med talövningar tror hon skulle räcka för att svenskan skulle bli bättre snabbt.

Sammanställning av intervju med informant 13:

Informant 13 kom till kommun 4 i maj 2008 där hon bor med sin man och två barn. Hon trivs ganska bra i kommunen och med mottagandet men tycker att vissa saker hade kunnat vara bättre. Den 21:a maj 2008 startade sfi-utbildningen men hon fick bara läsa till den 13:e juni, förutom ytterligare sex dagar i annan kommun, på grund av sommaruppehåll. I kontraktet, och på introduktionsprogrammet, stod det att hon skulle få läsa sfi 22 timmar per vecka. Detta skedde dock bara första veckan och efter det trappades tiden ner och var allmänt oviss. Efter semestern kom hon tillbaka till skolan och skulle då få gå på praktik på ett servicehus/äldreboende. Informant 13 pratade med handläggaren om att hon ville läsa mer sfi innan praktiken och senare att hon åtminstone ville läsa sfi samtidigt som praktiken. Eftersom hon bara hade läst cirka en månad och sedan haft ett lika långt uppehåll kände hon att hon ännu inte kunde svenska tillräckligt bra för att klara av praktiken.

Detta var ingenting som hon kände att handläggaren tog hänsyn till. Då försökte informant 13 och hennes familj att "strejka", strunta i praktiken, för att visa att de ville ha undervisning under den tid de var berättigade till. Som en följd av detta drogs ersättningen av. Informant 13 pratade med handläggaren om att hon inte trivdes och kände sig orättvist behandlad men fick ingen respons. Informant 13 har och hade även då barn i skolan vilket gjorde att hon inte ville flytta utan hon fick istället "sitta av" tiden, två månader med 40 timmar i veckan, på servicehuset. Hon hade heller ingen handledare. Informant 13 säger att det blev ännu svårare att kommunicera med de äldre eftersom hon ännu mindre än svenska förstod dialekten. Hon tycker att det är konstigt att de kallar praktiken för språkpraktik när eleverna inte ens har basala kunskaper i språket.

Efter praktiken på servicehuset fick informant 13 praktik på ett församlingshem i tio månader. Här hade hon en handledare och eftersom undervisningstiden ökades på vid årsskiftet tyckte hon att praktiken denna gång gav mycket mer. Tiden innan detta känner hon sig lurad på. Hon säger att det är så viktigt att få komma igång med språkundervisningen från början när man kommer till ett nytt land. Hon tycker att det är den viktigaste delen av introduktionen.

När jag frågar om hur hon har upplevt sfi-utbildningen och undervisningen säger hon att efter det att hon fick läsa så många timmar som hon har rätt till, och speciellt efter att de flyttade till bättre lokaler finns det ingenting att klaga på. Då har allt gått bättre. Hon säger att det bara är handläggaren hon har haft problem med men inte någon av lärarna eller själva undervisningen.

Egna reflektioner:

Intervjuerna gick väldigt lätt att genomföra här och både informant 11 och 12 kunde prata utan några stora hinder, förmodligen bättre än vad de själva trodde eftersom de sa att de skämdes att prata inför andra. De förstod allting av det jag sa och vi kunde även prata på engelska om det var något ord som föll bort ibland. Det fungerade väldigt bra att prata enskilt med dem men hade nog fungerat lika bra tillsammans också. Informant 13 var väldigt lätt att prata med. Hon var, av vad jag förstod, nästan klar med sin utbildning och kunde mycket bra svenska. Samtalet blev helt annorlunda än med de andra och fokuserades mer kring själva mottagandet och praktik, och sedan lite på sfi i samband med organiserandet.

Kommun 5

I kommun 5 träffade jag två sfi-studerande (informant 14 och 15). Informant 14 är en kvinna från Filippinerna som nu läser sas, svenska som andraspråk, matte och engelska. Informant 15 är en kvinna från Marocko som har läst klart sfi-utbildningen. Hon läser nu till undersköterska. Här genomfördes intervjuerna var för sig och varje intervju tog mellan 15-25 minuter per person.

Sammanställning av intervju med informant 14.

Informant 14 har i maj (2010) bott i Sverige i två år och läst sfi i cirka ett år och tre månader. Hon är sambo med en svensk man och har inga barn. Hon tycker att hela introduktionen i kommun 5 har varit bra. I Filippinerna gick hon en hotell- och restaurangutbildning och det är också det hon vill jobba med sen. Praktiken tycker hon har varit mycket bra, speciellt för att lära sig prata svenska lite bättre. Hon har fått praktisera på ett hotell, i ejendals arena och i en grundskola. Speciellt hotellpraktiken tyckte hon om eftersom det passar bra med vad hon vill arbeta med senare. På grundskolan tyckte hon att hon blev dåligt bemött av lärarna och hon kände sig inte alls välkommen. Men den andra praktiken har varit bra.

På fritiden umgås hon med sin sambo och vänner. Hon brukar åka till Borlänge eller Falun för att shoppa tillsammans med kompisar. Hon har många svenska vänner och det tycker hon är bra för språkutvecklingen, framförallt talet. Även om hon har vänner och sambo i kommun 5 så trivs hon inte så jättemycket. Det är svårt att hitta jobb både för henne och sambon och därför funderar de på att flytta till en större stad, som Uppsala eller Stockholm, när hennes utbildning är klar.

Sfi-utbildningen har fungerat jättebra för henne. Samtidigt säger hon att det är väldigt olika hur snabbt och bra det går för olika elever att läsa klart de olika nivåerna. Hon tycker att svenskböckerna har varit intressanta och att det är väldigt bra att eleverna får ta med sig cd-skivor hem med till exempel olika hörövningar på. Hon tycker att det har varit relativt lätt att lära sig skriva och läsa men att det är mycket svårare att lära sig prata svenska. Hon tycker att uttalet är svårt och att svenskan är ett språk som svänger väldigt mycket i tonläge. Hon jämför med filipino som hon säger är ett mycket mer rakare språk som inte alls höjer och sänker tonläge på samma sätt som svenskan. Hon beskriver att tonläget är det som har gjort att människor ibland inte förstår vad hon säger och att lärarna säger att hon måste ”svänga” mer i rösten. Hon tycker att lärarna har varit jättebra och att det är bra att eleverna får använda dator till hörövningar. Hon läste svenska tre timmar om dagen och tycker att det räcker bra, annars hade hon blivit för trött.

Sammanställning av intervju med informant 15.

Informant 15 har läst klart sfi-utbildningen på lite mer än ett år. Hon är sambo med en svensk man och de väntar nu sitt första barn. I Marocko läste hon klart gymnasiet och jobbade under en kortare tid i en industrifabrik med att sy kläder. Detta är ingenting hon vill arbeta med senare. Hon tyckte att introduktionen i kommun 5 har fungerat jättebra och att skolan har varit rolig att gå till. Under sfi-utbildningen hade hon praktik på ett dagis och på matbutiken Rätt pris. Praktiken på dagiset var rolig och personalen var jättetrevlig. Praktiken på Rätt pris gillade hon inte därför att det inte var någon som ville prata med henne. Hon sa att hon blev skickad till någon avdelning och sedan fick hon sköta sig själv. Just nu utbildar hon sig till undersköterska och vill försöka fortsätta med det utan att ta mammaledigt. Hon säger att hon bara vill ha ett jobb och att det inte spelar någon roll om det är inom äldreomsorg, på ett sjukhus eller på en vårdcentral.

På fritiden umgås hon mycket med sina vänner. Hon har mest svenska kompisar och tycker att det är jättebra för språket också. Hon tycker om att gå i skolan och har fått många vänner på undersköterskeutbildningen. Annars gillar hon att pyssla med blommor men tycker att det är tråkigt när de dör hela tiden. Hon trivs i kommunen men hon och hennes sambo har funderat på att flytta till Falun eller en större stad eftersom det inte finns så mycket jobb på orten.

Sfi-utbildningen tyckte hon var bra men att det absolut inte får vara mindre antal timmar per dag. Hon tyckte att allt var svårt i början, både att prata, läsa och skriva. Grammatiken tyckte hon var väldigt svår men att lärarna var bra och trevliga och hjälpte till. Hon säger att det säkert är svårt för dem också när det kommer en ny elev som inte kan någon svenska alls nästan. Hon tycker att böckerna har varit bra och att hörövningarna i datorn har hjälpt henne med uttal och hörförståelse. Det som hon själv vill lyfta fram och som hon tyckte var roligast var när klassen åkte på olika utflykter eller studieresor, detta tycker hon att det kunde vara mer av så skulle undervisningen bli ännu roligare och bättre.

Egna reflektioner:

Dessa två informanter hade kommit mycket längre i sin utbildning än vad de jag intervjuat tidigare har gjort. Förmodligen är det därför som samtalet flöt på väldigt bra och enkelt. Det var också lättare för dem att lyfta fram saker som de tyckte var viktiga att tala om.

Kommun 6

I kommun 6 träffade jag tre sfi-studerande. En man från Turkiet (informant 16), en man från Irak (informant 17) och en kvinna från Eritrea (informant 18). Jag intervjuade informant 16 och 17 tillsammans. Informant 18 intervjuade jag enskilt eftersom hon var försenad. Intervjun med informant 1 och 2 tog ungefär 35 minuter och intervjun med informant 3 tog cirka 10-15 minuter.

Sammanställning av intervju med informant 16 och 17.

Informant 16 har bott ensam i Sverige i två år och läst sfi i cirka sex-sju månader och läser på C-nivå. Han har haft praktik på Röda Korset lika länge som sfi-undervisningen. Han tycker att praktiken är bra både för hans språkutveckling och att den passar för den typ av arbete som han vill ha sen. Han vill jobba med humanitärt arbete av något slag och säger att han inte tänker nöja sig med vad som helst som så många andra invandrare gör. I Turkiet läste han klart gymnasiet och nu vill han bygga på den utbildningen.

Informant 17 har bott i Sverige med fru och två barn i tre och ett halvt år och har läst sfi i två år. Han studerar också på C-nivå och ska snart göra ett prov för att förhoppningsvis ta sig vidare till nivå D. Han har haft praktik i ungefär två veckor hittills. I Irak läste han på universitet och hade läst klart tre av fyra år innan han skulle ta examen. Han vill läsa mer men tror inte att han kommer att få användning av sin tidigare utbildning vilket han tycker är synd. Han hade väldigt gärna velat läsa klart men han och hans familj kände sig tvingade att fly. Han kan tänka sig att arbeta med vad som helst och tycker att det viktigaste är att han får jobb.

Båda tycker att kommun 6 är alldeles för litet och tråkigt. Informant 17 tycker att det är familjevänligt och bra på det viset men att det inte finns någonting roligt att göra på fritiden. Båda ser stora svårigheter med att få jobb, just för att kommunen är så liten. De tycker att det är väldigt tråkigt att det finns så få sociala aktiviteter. Båda vill ha fler kontakter i samhället och längtar efter att få umgås med människor och skaffa kompisar. Informant 16 tycker att det borde finnas någon typ av grupp som träffas efter skolan och att både svenskar och invandrare kunde träffas och ha roligt. Som det ser ut nu säger han att de som pratar samma språk umgås med varandra och att det är väldigt många slutna grupper. Informant 17 är inne på samma spår och vill öppna en förening där svenskar och invandrare kunde träffas, kanske på ett café eller liknande. Han har tagit upp detta med sin handläggare men han säger att denne inte för ärendet vidare.

Med anledning av detta är båda mest hemma på fritiden. Informant 16 är ensam nästan hela tiden efter skolan och saknar ett socialt nätverk otroligt mycket. Han säger att han

inte har några sociala kontakter alls och att det enda han vill är att få svenska vänner. Men detta är svårt säger han. Kommun 6 har ett ytterst begränsat uteliv men de gånger han har försökt få kontakt ute säger han att folk tittar konstigt på honom och reagerar med att stänga honom ute ännu mer. Han tycker att det är konstigt att svenskar sitter i slutna grupper och dricker när de är på krogen. Det finns inte en chans för honom att prata med dem då. Informant 17 har också försökt ta kontakt på krogen. Han skulle vilja ha svenska kompisar, främst män, och säger att han inte vill prata med kvinnor på krogen eftersom de kanske skulle tro att han försöker ragga på dem. Han har sin fru och säger att han bara vill ha vänner men att han blir bemött på samma sätt som informant 16. En kyrka i kommun 6 anordnar en gång per vecka, två timmar per gång, ett internationellt café. Dit går de ibland men de säger att det inte kommer några unga eller i deras ålder dit utan att det mest kommer pensionärer för att fikar är så billigt tror de.

Båda säger att det är väldigt viktigt med sociala kontakter och båda är vana med att ha ett stort socialt nätverk från deras ursprungsländer. Nu har det blivit tvärtom säger de och informant 17 är jätteglad för att han åtminstone har sin familj och tycker väldigt synd om informant 16 som är ensam väldigt mycket. Informant 16 säger att det är fel på hela integrationssystemet när det blir så här. Han säger att det inte räcker med att sitta i skolan och lära sig svenska utan att de måste få räknas som svenskar i vardagen.

Informant 16 hade velat bo kvar i kommunen om det bara fanns mer att göra och om svenskar och invandrare kunde umgås som svenskar gör med varandra. Han säger att han inte vill bo i en storstad som Stockholm eller Malmö på grund av den stress och större kriminalitet som verkar finnas där, han bor hellre i en mindre och lugnare stad, bara den inte är så här lugn. Informant 17 vill flytta ibland och säger att han hade gjort det om han hade bott ensam. Eftersom han har familj tycker han att kommun 6 är bra på det sättet. Han trivs också bättre på sommaren och tycker att det blir mycket finare och trevligare då. Samtidigt är det svårt att få jobb och svårt att få kontakt med människor. Han säger att han saknar att arbeta och att när han bodde i Irak så jobbade han och alla i hans familj hårt. Därför känns det konstigt för honom att inte arbeta alls, han säger att han blir nervös av att inte göra någonting.

Angående sfi tycker de att lärarna och böckerna är bra men att det ibland verkar vara någonting fel med systemet. Detta förklarar de med att elever som kanske är bra på att läsa och skriva men som inte kan prata bra får läsa på för hög nivå. De har också märkt skillnader mellan olika ställen. När de har pratat med invandrare som läser i andra kommuner på samma nivå som dem tycker de ofta att de inte alls kan prata svenska bra. De tycker att det verkar vara stora skillnader på sfi-undervisningen och är därför glada för att sfi-utbildningen i kommun 6 är ganska ”sträng”. De säger att man inte kan byta nivå hur lätt som helst och att det är bra. Informant 16 tycker att det är viktigt att kunna både läsa, skriva och prata, speciellt om man vill studera vidare. Informant 17 tycker att talet är det allra viktigaste och att det borde vara mer fokus på talövningar. Cd-skivorna som de får lyssna på är bra för att öva uttal men de tycker att det måste vara fler lektionstimmar till det. De övar hellre talet längre tid på dagen än att bara sitta hemma.

Sammanställning av intervju med informant 18.

Informant 18 har bott ensam i Sverige i två år och har läst sfi i ungefär ett år. Hon läser på B-nivå men vill till C. I Eritrea arbetade hon som polis men efter sfi-utbildningen vill hon utbilda sig till frisör och jobba som det i kommun 6. Hon har inte haft praktik än men den börjar den 15:e mars (2010) och ska pågå under tio veckor.

På fritiden läser hon mycket böcker och går på gym. I Eritrea spelade hon volleyboll och tycker att det är tråkigt att det inte finns i kommunen. Annars säger hon att hon bara är hemma efter skolan. Hon har kompisar som är invandrare men vill ha svenska kompisar också. Men hon säger att det är svårt att få kontakt med människor och att det kanske beror på att hon har svårt att prata svenska.

Hon tycker att sfi är bra men att det är väldigt svårt att lära sig svenska. Skolan, lärarna och böckerna är bra. Ibland är de kanske för lätta säger hon. Att de får lyssna på datorn och med cd-skiva tycker hon är väldigt bra. Att prata är det absolut svåraste och det behöver hon öva mycket mer på.

Egna reflektioner:

Intervjun med informant 16 och 17 fungerade väldigt bra. Samtalet flöt på otroligt lätt och de sa själva vad de tyckte behövdes förändras och vad de tyckte var bra, både med introduktionsprogrammet och med sfi:n. Även om de läste på C-nivå som de flesta andra informanter märktes det stor skillnad i deras språkutveckling. Intervjun med informant 19 fungerade inte riktigt lika bra. Hon läste på B-nivå och förmodligen var det som gjorde att hon hade svårt både för att förstå mig och att uttrycka sig.

Kommun 7

I kommun 7 träffade jag två sfi-studerande, en man från Turkiet (informant 19) och en kvinna från Somalia (informant 20). Båda två läste på D-nivå och jag genomförde intervjun med dem samtidigt. Intervjun tog cirka en timme.

Sammanställning av intervju med informant 19 och 20.

Informant 19 har bott i Sverige i 8 år och läst sfi sedan augusti förra året, cirka 7-8 månader. Han läser nu på D-nivå. Han är gift och har fyra barn plus flera andra släktingar i kommunen. I Turkiet har han arbetat i en telefonväxel, som elektriker och som labbtekniker. Han tycker att det är jättebra att läsa sfi, speciellt eftersom det är svårt att få jobb eller ens att söka jobb annars. Han säger att många av hans kompisar är rädda för att söka till sfi och att han själv var det i början. Han menar att de flesta vill jobba men att det för vissa kan vara så svårt att klara sfi-utbildningen att de kanske "fastnar" där istället. Som exempel säger han att många efter ett tag lär sig prata tillräckligt bra men om de inte kan skriva bra på svenska så får de inte gå vidare till nästa nivå, även om det kanske inte behövs att man kan skriva i det jobbet man har tänkt sig efter utbildningen.

Han säger att han skulle kunna tänka sig att jobba var som helst, bara han får ett jobb, men absolut inte som pizzabagare eller taxi/busschaufför. När han gick på jobbintervju till ett arbete han sökt i Sollentuna fick han avslag för att han inte hade gått kurser hos Arbetsförmedlingen eller läst sfi, därför började han med det. Han tror ändå att det kommer bli svårt att få jobb, även om han har läst sfi och därför kan han söka i hela landet.

Lärarna och studiematerialet i sfi-undervisningen tycker han är jättebra. Däremot tycker han att dagarna är för långa, att det är jobbigt att börja 08.00 och sluta på eftermiddagen vid cirka 14- 15- 16.00. Han tycker att det är väldigt viktigt att kunna prata svenska och skulle tycka att det var roligt om eleverna fick träffa svenskar på något sätt som en del av undervisningen. På D-nivå är det just nu två lektioner i veckan som är avsatta för muntlig övning men han tycker att det är alldeles för lite. Han säger att det speciellt på D-nivå borde vara mer fokus på det muntliga eftersom utbildningen då snart är klar. Han säger också att det är många elever som fortfarande inte kan eller vill/vågar prata svenska och att han tror att de inte kommer "klara" sig sedan när de ska söka arbete. Klassen, som består av 20-25 personer, tycker han är för stor för att det ska räcka med bara två lektioner per vecka med muntliga övningar då varje elev får för lite enskild tid.

Informant 19 tycker att det är fel att ha ett prov vid terminens slut. Han vill att lärarna ska se till elevens hela arbete, utveckling och framförallt vilja under terminen istället för att mest gå efter ett testresultat. Provet avgör om eleven får gå vidare till nästa nivå eller inte och han säger att de gånger han har gjort provet har han blivit så stressad, nervös och illamående att resultatet blir missvisande. Han ser det som att hela hans framtid hänger på om han får gå vidare eller inte och att det är helt fel att en dag kan förstöra allt han har gjort. Det är viktigt för honom att så snabbt som möjligt bli klar för att kunna söka jobb då han tycker att det är pinsamt att få bidrag och inte kunna klara sig själv. Han säger att han vill bli en förebild både för sina barn och för andra nyanlända och att lärarna borde värdesätta den viljan mer. Han tror att mycket av den språkliga utveckling skulle ske snabbt om han och andra fick ett jobb eftersom man lär sig när man pratar med svenskar.

Informant 19 har haft praktik två veckor och tycker att den har varit bra för att öva talet även om han kunde ganska mycket redan innan han började med sfi. Han tycker också att den är bra för att få ett större kontaktnät. Han hoppas att praktiken ska kunna leda till jobb eller vara bra som merit men han tror ändå inte att den gör så stor skillnad.

Även om han tycker att lärarna är väldigt bra och trevliga så tycker han samtidigt att de borde bli bättre på att hantera konflikter. Han säger att om någon elev börjar bråka och skrika så reagerar läraren antingen med att inte göra någonting eller med att skrika tillbaka vilket han inte tycker leder till någonting bra. Konflikthantering är alltså ett, eller det enda, området som lärarna borde bli bättre på, både för deras och för de andra elevernas skull. Både informant 19 och 20 tycker att kursen safir som de läser på datorn är väldigt bra.

På fritiden brukar informant 19 umgås mycket med sin familj. Han studerar även en del

hemma. Ibland åker han till kupolen och träffar kompisar, tar en promenad eller spelar fotboll. Han tycker inte att det finns så jättemycket roligt att göra i kommunen och önskar att det fanns fler aktiviteter att välja bland. Han trivs i kommun 7 även om det är tråkigt ibland men han säger att han inte skulle tveka att flytta om han fick ett jobb.

Informant 20 har bott i Sverige i 15-16 månader och läst sfi under en termin och läser på D-nivå. Hon bor med sin man men har ingen övrig familj i kommun 7 eller i övriga Sverige. I Somalia har hon jobbat för UNESCO, FN:s organ för internationellt samarbete inom utbildning, vetenskap, kultur och kommunikation. Hon har även arbetat med Save the Children UK under flera år. Hon håller med informant 19 om att både lärarna och materialet är bra. Hon tycker att det är särskilt bra att man på D-nivå får träffa flera olika lärare, så var det inte för henne på C-nivå men hon vet inte om det är någonting som har ändrats. Hon tycker också att tiden de spenderar i skolan är för lång och att den borde anpassas till vilken nivå eleven läser på, till exempel på nivå D kan eleverna så pass mycket att de borde få mer tid till självstudier hemma. Idag har de fyra lektioner per dag och hon tycker att det skulle räcka med två eller tre. Hon tycker att det är bra att de studerar läs, skriv och hörförståelse blandat men att det behövs mer tid till att öva den muntliga delen. Hon tycker också att det är det absolut viktigaste och att man på D-nivå borde få mycket mer tid till det. Samtidigt tycker hon att skriv och läsförståelsen inte får bli lidande.

Informant 20 är kritisk till den långa väntetiden till sfi i kommunen. Hon fick stå i kö i lite mer än fyra månader. Hon är också kritisk till hur uppdelningen av klasserna sker och tycker att det borde ske en mycket mer noggrann undersökning av elevernas tidigare erfarenheter och utbildning/yrkesbakgrund. Hon är utbildad på universitetsnivå och har på egen hand läst svenska på högskolan Dalarna innan hon kom in på sfi. På så sätt hade hon redan kommit en bit i svenskstudierna och tycker att det är konstigt att hon i början läste med andra som kunde mycket mindre och som hade lägre eller ingen utbildning alls. Hon tror också att hennes utbildningsbakgrund har gjort att hon har mycket lättare för att läsa än vad en del andra har och att hon då borde få större möjlighet att individanpassa studierna och framförallt få mer tid till självstudier. Hon tror att det skulle gynna hennes språkutveckling mycket mer än vad det gör att sitta i ett klassrum och läsa med andra som kan mycket mindre. Precis som informant 19 tycker hon att det är viktigt att få träffa svenskar för att öva på svenska och för att göra integrationen roligare. Hon tycker att det vore bra och roligt med en mötesplats där detta kunde ske.

Informant 20 har språkpraktik i en kyrka men det har hon ordnat själv och ser på det både som ett tillfälle att öva sin svenska och att hjälpa andra. Hon hoppas att det ska kunna leda till jobb men tror inte att det kommer göra det. Hon säger att det verkar finnas många problem med arbetsmarknaden och olika anledningar till att det kan vara svårt att få ett arbete. Varken hon eller informant 19 tror att det underlättar att ha annat ursprung än svenskt, utan snarare tvärtom. Det hon allra helst skulle vilja arbeta med är integration och att hjälpa andra invandrare in i samhället. Hon tycker att kommunen och Länsstyrelsen borde se ett värde i att anställa en invandrare till detta. Ett annat problem som hon vill ta upp gäller sfi-undervisning och kvinnor som har gått på mammaledighet. Hon har inte barn själv men känner några som har varit lediga i ett år och då glömt bort stora delar av undervisningen, att de får gå tillbaka till samma nivå som de började på.

Hon tycker att de kvinnor som är mammalediga åtminstone borde kunna få två timmars sfi-undervisning per vecka. Hon säger också att det är många som vill det. Hon säger att hon har lätt att föra fram sina åsikter till lärarna och att hon inte är rädd för att göra det men att det ofta är annorlunda för dessa kvinnor och säkert många andra elever. Hon tycker att lärarna borde vara mer lyhörda inför varje person.

På fritiden engagerar sig informant 20 i kyrkan där hon bland annat umgås och tar hand om äldre människor. Hon trivs och tycker att kommun 7 är en bra kommun även om hon, som informant 19, kan tycka att det är tråkigt ibland. Hon har känt sig välkommen och tycker att integrationen fungerar bra. Hon skulle inte heller tacka nej till ett jobb utanför kommunen och kan tänka sig att flytta vart som helst eftersom det skulle underlätta integrationen också.

Egna reflektioner:

Här intervjuade jag de båda informanterna samtidigt vilket var väldigt givande då deras synpunkter ibland ledde till diskussion. När den ena inte höll med den andra sa personen till och jag kunde få mycket djupgående information. Informanterna läste på D-nivå och deras svenska var väldigt bra och lättflytande. De var inte rädda för att prata om sådant som var mindre bra och inte heller om det som var bra med utbildningen. Hela samtalet var väldigt givande!

Kommun 8

I kommun 8 träffade jag fyra sfi-studerande. Informant 21 var en kvinna från Irak, informant 22 var en man från Iran, informant 23 var en kvinna från Kina och informant 24 var en kvinna från Colombia. Alla fyra läste på D-nivå och jag intervjuade dem en åt gången. Varje intervju tog cirka 15-20 minuter.

Sammanställning av intervju med informant 21:

Informant 21 kommer från Irak och har bott i kommun 8 i ett år. Hon är ensamstående och har inga barn. Hon tycker att introduktionen har varit bra och att kursen hon går till på fredagar om det svenska samhället är väldigt bra. Hon började läsa sfi i augusti 2009 och läste då på B-nivå. Hon har inte fått praktik än men säger att hon gärna vill ha och tror att hon kommer få praktik.

I Irak läste hon 11 år i grundskola men gick inte klart sista året i gymnasiet eftersom hon, på grund av kriget, kände sig tvungen att fly. Nu vill hon fortsätta studera och vill först läsa klart Sas och sedan plugga vidare till tandläkare.

Informant 21 tycker att lärarna är bra och snälla och att alla i klassen, cirka 25 stycken, får lika mycket hjälp. Hon är i skolan mellan 08.30 och 14.00 och tycker att tiden är bra. Läroböckerna är bra men hon tycker att det är lite tråkigt att det finns så få böcker. I

hörövningarna tycker hon att datorn har varit ett bra hjälpmedel men att de olika cd-skivorna med sånger och hörförståelseuppgifter har varit både roligare och mer givande. Hon tycker att svenskar pratar väldigt fort och att det är svårt att höra allting, här har cd-skivorna hjälpt mycket eftersom det är viktigt att höra svenska säger hon. Informant 21 tycker att språket är mycket svårt och hoppas att hon ska kunna prata bättre efter praktiken. Både att prata och att förstå svenska när svenskar pratar tycker hon är svårt och att det har varit lättare att lära sig läsa och skriva på svenska.

För att hon ska kunna prata svenska mer flytande tror informant 21 att det är viktigt att ha svenska vänner också. Hon har inga nu och tycker att det är jättetråkigt att det är så svårt att få kontakt med människor utanför skolan. Hon säger att ingen vill prata med henne och tror att det kanske beror på att hon inte kan svenska så bra som en infödd svensk.

På fritiden brukar hon gå till sporthallen och träna. Här har hon också försökt ta kontakt med svenskar eftersom hon säger att hon känner sig ensam men att ingen vill prata med henne. Därför tror hon att det vore bra med en mötesplats för svenskar och invandrare. Då kunde man både öva på sin svenska och träffa människor och få nya vänner. Hon trivs i kommun 8 men tror att hon skulle trivas mer om hon fick fler kompisar. Om hon fick arbete på annan ort skulle hon dock kunna tänka sig att flytta.

När jag frågar om det är någonting mer hon vill prata om angående sfi eller introduktionen säger hon att hon tycker att det är ett lite konstigt system med ersättningen hon får. Hon säger att om man är sjuk dras pengar av från ersättningen och därför måste man gå till skolan ändå. Hon tycker att det är konstigt att man ska gå dit och smitta andra istället för att vara hemma och bli frisk snabbare. Hon tycker att sfi-undervisningen är bra och att det är ett väldigt bra sätt för invandrare att komma in i samhället.

Sammanställning av intervju med informant 22:

Informant 22 kommer från Iran där han gick grundskola och har bott i kommun 8 i ungefär två år och tre månader. Han har delar av sin familj i kommunen men hans fru är kvar i Iran. Han vill inte prata mer om det så vi går vidare. Han tycker att introduktionen har varit ganska bra och att det inte finns någonting att klaga på. Han tycker att ersättningen är bra och att de på kommunen respekterar invandrare och hjälper till med allt. Samhällsinformationen har varit bra, de tar upp allt möjligt om Sverige men han säger att han lätt glömmer eftersom det är så mycket.

När han har läst klart D-nivån vill han avsluta sfi och försöka få jobb istället. Han har en synskada och säger att han skulle kunna jobba med nästan vad som helst bara det passar med synskadan. Han kan få praktik om han vill men säger att han vill koncentrera sig på svenskstudierna först.

Informant 22 tycker att undervisningen är mycket bra. Speciellt grammatiken tycker han är bra att man läser i skolan eftersom det är viktigt och hade varit svårt att klara

på egen hand. Han tycker att lärarna är bra och snälla och att de hjälper till mycket. Böckerna är också bra eftersom han lär sig många nya ord genom dem. De har mycket hörförståelseundervisning i klassen. Man kan också låna böcker och ta med hem. Annars säger han att det mesta finns på nätet. Han tycker att tiden i skolan är tillräcklig och att det för honom är bra att det är ganska mycket tid han spenderar i skolan. Han tror att det är svårare för de som har familj och små barn.

På fritiden tittar informant 22 på film, pratar med vänner via chatt, studerar och promenerar – men inte på vintern eftersom han tycker att det är för kallt. Han har kompisar men inga svenska kompisar. Han skulle vilja ha det och tror att hans svenska skulle bli bättre snabbt då. Han tycker att det är svårt att ta kontakt med svenskar och att lära känna dem. Han säger också att han kan få en slags prestationsångest när han pratar med svenskar, att han blir förvirrad och lätt glömmer bort ord vilket gör att han tycker att det bara blir pinsamt.

Han trivs i kommun 8. Det är inte särskilt stort säger han men det är lugnt. Eftersom det är där hans familj bor vill han inte flytta, varken för jobb eller av någon annan anledning.

När jag frågar om det är någonting han vill ta upp säger han att han tycker att det borde vara hårdare regler i skolan. Han säger att som det ser ut nu finns det mest bara riktlinjer för hur eleverna får bete sig. Han tar upp som ett exempel att när de äter lunch är det ganska ofta personer som pratar väldigt högt och ibland skriker på varandra. Det är också måna som lämnar kvar mat på diskbänken och stökar ner. Han tycker att det är tråkigt att inte alla kan bete sig på ett trevligt sätt och att det går ut över alla andra. Det skulle han vilja förändra.

Sammanställning av intervju med informant 23:

Informant 23 kommer från Kina och har bott i Sverige några år men hon började läsa sfi i maj 2009. Hon är gift och har ett barn. Hon kommer från en stor stad i Kina och i jämförelse med den tycker hon att kommun 8 och staden hon bor i är väldigt liten. Hon läste engelska på universitet i Kina och jobbade även i en skola. Hon hoppas kunna använda det när hon får arbete i Sverige.

Informant 23 vill läsa klart D-nivån och sedan gå vidare till Sas. Hon hoppas också att hon kan få praktik i en skola eller på ett dagis. Hon skulle även kunna tänka sig att ta hand om äldre. Om hon fick praktik inom dessa områden, som är samma som hon vill arbeta med, tror hon att det skulle gå lättare att få jobb.

Hon tycker att lärarna är jättebra och snälla och hon tycker om dem mycket. Hon säger att eleverna får mycket information från lärarna om det svenska samhället och att de är bra på att förklara. Böckerna tycker hon är okej men inte så mycket mer än det. Hon säger att det har gått bra att lära sig grammatik och att det är ganska lätt att läsa, skriva och prata. Däremot tycker hon att hörförståelsen borde bli bättre och att det är det allra

svåraste momentet. Hon säger att svenskar pratar för snabbt för henne och att hon har börjat jobba med det hemma också. Då använder hon datorn och läser olika artiklar på lättläst svenska. Många artiklar kan man först lyssna på och sedan läsa.

Hon trivs i kommun 8 men tycker att det är en väldigt liten stad hon bor i och att det finns för lite att göra. I Kina, säger hon, fanns det alltid ställen man kunde gå till och träffa människor. Hon tycker att svenskar inte är lika öppna. Hon har en svensk kompis som hon vill umgås med mer men hon säger att det är svårt att hitta tider som passar båda. Hon pratar mest engelska med den kompisen och vill ha fler som hon kan prata svenska med. Hon föreslår också att det borde finnas en plats där svenskar och invandrare kan mötas och lära känna varandra, både för språkutvecklingens skull men också för den sociala biten.

På fritiden sitter hon ganska mycket vid datorn och internet, tar hand om sin dotter och lär henne kinesiska och engelska. Hon går ut på promenad ibland men helst inte på vintern eftersom det är för kallt. Hon går även till sporthallen och spelar pingis en gång i veckan och utövar yoga hemma.

När jag frågar om det är någonting som hon vill ta upp säger hon att det är alldeles för mycket hundbajs på vägarna. När det gäller sfi är hon jättenöjd och säger att det är på grund av skolan som hon trivs så bra i kommunen, annars hade det varit jättetråkigt.

Sammanställning av intervju med informant 24:

Informant 24 kommer från Colombia och har bott i kommun 8 sedan december 2008. Hon bor med sin svenska man och deras dotter. Hon började läsa sfi i mars 2009. Efter D-nivån vill hon gå vidare till sas. I Colombia läste hon media på universitet och arbetade i tio år på samma universitet med att introducera och informera nya studenter. Hon vill arbeta inom samma område i Sverige eftersom hon tycker att det är roligt att träffa nya människor. Hon har inte haft praktik än men kommer få. Då hoppas hon att den ska passa det hon vill arbeta med.

Informant 24 tycker att lärarna är bra och att man får tillräcklig hjälp. Hon tycker att klassen är bra men att det är så många elever i samma klass att det ibland är svårt att höra lärarna. Böckerna är också bra men hon säger att de inte använder böcker så mycket utan att de mest använder kopior och tränar hemma. Hon tycker att själva kontakten med lärarna i klassrummet är mer värdefull än vad de läser i böckerna. Hörövningarna är bra och hon tycker att det är viktigt att ha mycket hörövningar för att öka hörförståelsen. Det är ganska lätt att skriva och läsa men att prata, lyssna och förstå tycker hon har varit svårt.

På fritiden brukar informant 24 läsa, lyssna på musik och umgås med vänner. Hon har ganska många svenska vänner genom sin man men skulle gärna lära känna fler människor. Hon trivs i kommunen och vill inte flytta. Hon tycker dock att det är en väldigt liten stad hon bor i och att det är tråkigt när det inte finns så mycket aktiviteter.

Det är bättre på sommaren säger hon, då kan det arrangeras konserter och så är det mycket skönare att vara ute.

Egna reflektioner:

Eftersom jag skulle intervjua fyra studerande valde jag baserat på tidigare erfarenhet att genomföra intervjuerna separat. Jag tror att det var ett bra val i detta fall då språknivån var väldigt hög hos alla fyra och samtalet flöt på lätt. Det var mycket trevligt och det kändes som att de faktiskt ville vara med och inte som att jag förhörde dem som det har känts lite som vid ett tidigare tillfälle. När informanterna själva vill prata och ibland styr samtalet tror jag att man automatiskt får med mer information. Under den sista intervjun, med informant 24, kom en kvinna in i rummet för att be. Jag visste inte om vi skulle gå ut eller om vi skulle sitta kvar och därför blev senare delen av den intervjun lite svårare att genomföra.

Länsstyrelsen Dalarna
791 84 Falun
Tfn (vx) 023-81000, Fax 023-813 86
dalarna@lansstyrelsen.se
www.lansstyrelsen.se/dalarna



LÄNSSTYRELSEN
DALARNAS LÄN