



Besök hos Sveriges
nordligaste
ekomjölksproducenter sid 4

Per Pesola och hans 84-åriga mor som är i ladugården varje dag.

Ur innehållet

Sverige – det nya matlandet: sid 2

Miljöersättningen – hur påverkas ekoproduktionen?: sid 6

Certifierad areal ökar: sid 7

Det roligaste med jobbet är alla trevliga bönder: sid 8



Sverige – det nya matlandet

Jordbruksminister Eskil Erlandssons vision om Sverige – det nya matlandet, grundar sig på att vi har rena och smakrika livsmedel som produceras på ett miljömässigt bra sätt. Sverige har också en hel del turister, både utländska och inhemska. Tillsammans ska livsmedels- och turistnäringarna generera tillväxt.

Även om det fanns de som drog på smilbanden när visionen först tillkännagavs måste väl alla hålla med om att den kom i helt rätt tid. Inget är så hett som lokalproducerat och ekologiskt i restaurangbranschen. Uppmärksamheten kring livsmedelstillsatser, uppfödning- och produktionsmetoder slås upp på kvällstidningarnas löpsedlar. Matlagningsprogrammen i olika TV-kanaler avlöser varandra och varvas med Solens mat och Landet brunsås.

Träffsäker vision för Norrland

I informationsmaterialet om Matlandet beskrivs hur vårt kyliga klimat i kombination med ljusa sommarkvällar ger mer smakrika livsmedel. De ljusaste sommarkvällarna och det kyligaste klimatet finns faktiskt hos oss här i norr. Vi har generellt sett inte så intensiv jordbruksproduktion på våra breddgrader. Istället finns mer skog och allt vad den kan inne-

hålla – vilt, bär och svamp. Glesheten kan vara intressant att uppleva för turister. Men det räcker inte med bara natur. Matupplevelser på resan är enligt en undersökning viktigt för 80 % av turisterna, men knappt hälften anser att maten som erbjuds idag är bra. Observera att detta inte gäller speciellt för Norrland.

Ekologisk produktion

Mat med identitet efterfrågas. KRAV- och SMAK-certifierade livsmedel är en del av identiteten. Att välja mat som producerats med hänsyn till djurvälstånd och miljö är ett sätt för konsumenterna att ta ansvar. Det är angeläget att öka certifieringen inom fyra av de fem fokusområden som arbetet med Matlandet delats in i: offentlig mat, råvaruproduktion, livsmedelsförädling och restaurangbranschen. Det femte fokusområdet är turism. Det finns certifieringar för den branschen också men inte via KRAV.

Sveriges matambassadörer

För att sprida och förankra visionen "Sverige – det nya matlandet" i alla delar av landet är matambassadörer utsedda av Jordbruksdepartementet. Det ska finnas en ambassadör i varje landskap. Ambassadörerna ska inspirera till mataktiviteter lokalt och återkoppla sitt arbete vid träffar på jordbruksdepartementet då man ska berätta för minister, personal och för varandra vad som gjorts och vad som kan göras för att Sverige ska bli det främsta matlandet. Tanken är att blandningen av olika kompetenser ska inspirera till handling för politiker, tjänstemän, producenter, restauratörer och entreprenörer. Ekobruk Norr presenterar våra nordliga matambassadörer i detta och kommande nummer.

Berit Löfgren, Länsstyrelsen Gävleborg

EKObruk

Tidningen är ett samarbetsprojekt inom Landsbygdsprogrammet för jordbruket i Norrbotten, Västerbotten, Västernorrland, Jämtland, Gävleborg och Dalarna. Tidningen finansieras gemensamt av Sverige och EU. Den utkommer med fyra nummer per år och vänder sig till dig som är intresserad av ekologiskt lantbruk. Detta nummer sänds till alla som sänt in en SAM-ansökan 2009. Vi använder en ny adresslista och ber om ursäkt för eventuella felaktigheter, meddela gärna ev ändringar.

Kostnadsfri prenumeration kan beställas hos Gun Bernes, postadress se nedan, eller via e-post gun.bernes@njv.slu.se

Adress: Ekobruk Norr, SLU/NJV, 901 83 Umeå

Ansvarig utgivare: Mats Hindström, Länsstyrelsen Gävleborg, 026-17 11 33

Grafisk form: DietmarDesign

Tryck: Elanders Sverige AB

Redaktionskommitté:

Gun Bernes, SLU, 090-786 87 44

Berit Löfgren, Länsstyrelsen Gävleborg, 026-17 11 36

Kristina Homman, Länsstyrelsen Dalarna, 023-818 29

Agneta Andersson, Länsstyrelsen Jämtland, 063-14 60 48

Anna Tjell, Länsstyrelsen Västernorrland, 0611-34 90 12

Per-Göran Persson, Länsstyrelsen Västerbotten, 090-10 82 55

Sara Borgström, Länsstyrelsen Norrbotten, 0920-960 45



Matambassadörer

Kerstin Kårén, Ångermanland

Tillsammans med sin man driver Kerstin ett litet lantbruk med ekologisk mjölkproduktion. De jobbar aktivt med turism och är medlemmar i Bo på Lantgård. Utifrån ett initiativ av en grupp mathantverkare i Västernorrland blev Kerstin förra året ombedd att göra en förstudie om mathantverket i länet samt ett projekt kring Smaklustmässan. För sitt engagemang belönades hon med utmärkelsen "Årets Eldsjäl" när hela besöksnäringen i Västernorrland samlades till Värdsbästkonferensen i januari.

Nu finns Kerstin med när nästa steg tas mot ett större utvecklingsprojekt för mathantverk i Västernorrland. Utnämningen till matambassadör i Ångermanland ligger därför helt rätt i tiden. Hon har inte fått veta så mycket om vad uppdraget innebär än men när jag frågar om det är något hon vill framföra till läsarna av Ekobruk Norr framhåller Kerstin att det kommer att behövas många fler producenter som odlar potatis och grönsaker i området.



Kerstin Vesterlund, Medelpad

Intresserad av mat har Kerstin alltid varit och hon har i grunden en utbildning till internatföreståndare, vilket hon arbetade som under ett halvår på Tännadalens fjällgård för länge sedan. Sedan har hon varit både hushållslärare, sågverksägare och lantbrukare med först mjölkkor och därefter kött-djur samt medlem i Bo på Lantgård. Kerstin har också varit engagerad som förtroendevald i LRFs riksförbundsstyrelse och ordförande för LRF Kvinnor. Under tretton år var hon projektledare för att organisera kvinnor på landsbygden i Ryssland. Inom LRF jobbade hon i olika projekt bland annat för att utveckla landsbygdsföretag och miljö. Bondens Egen Marknad var Kerstin med och startade i Sundsvall och Örnsköldsvik när hon jobbade i projekt Regional Mat.

När det gäller uppdraget som matambassadör ser sig Kerstin som en länk till Jordbruksdepartementet. För att få kontakt med företagarna i landskapet vill hon skapa en e-postlista både för att nå ut med information och få respons t ex för att ta reda på hur regeringen ska kunna underlätta företagandet. Kerstin vill också jobba med landsting och kommuner för att försöka få dem att fråga rätt i sina upphandlingar och likaså med företagarna för att de ska kunna svara rätt på en upphandling. Hon tycker också att det är viktigt att lyfta fram kultur och historia kring mat i norra Sverige.

Kerstin vill påminna om att vi har mycket att vara stolta över och vi har bra förutsättningar att producera och förädla mat av hög kvalitet.



Hon anser att man bör förverkliga sina drömmar och visioner om att starta en verksamhet nu när det finns efterfrågan och jordbruksministern och hans departement är välvilligt inställda till lokalt mathantverk i hela landet. Till sist uppmanar hon: Våga samarbeta och be om hjälp!

Text och foto: Anna Tjell,
Länsstyrelsen Västernorrland

Ekologisk sortprovning av korn

Vid ekologisk spannmålsodling är egenskaper som t ex förmåga att konkurrera mot ogräs, sjukdomsresistens och effektivt kväveutnyttjande särskilt intressanta. Under ett antal år har SLU genomfört sortprovning av spannmål i ekologisk odling i norra Sverige. År 2009 provades bara kornsorter. Av de sammanställda resultaten för de tre senaste försöksåren framgår att kärnavkastningen skiljer



Sortförsök vid Lännäs, Ångermanland.

ganska lite mellan de provade tvåradssorterna och sexradssorterna. Det är bara sexradskornet Voitto som visar signifikant lägre kärnskörd jämfört med mätaren, tvåradssorten SW Barbro. En mer utförlig rapport kommer i serien Nytt från institutionen för norrländsk jord-

bruksvetenskap som även publiceras på www.njv.slu.se/pub. På denna hemsida kan du även finna tidigare års sortprovningar och ett flertal andra rapporter av intresse för dig som norrländsk lantbrukare.

Text och foto: Per Ruth, Institutionen för norrländsk jordbruksvetenskap, SLU



Grillning hos Kerttus.



Ensilageskörd hos Kerttus. Finland i bakgrunden.

Besök hos Sveriges nordligaste ekomjölksproducenter

Ekonomi i mjölkproduktionen har förr om åren varierat ganska lite när det gäller priset på insatsvaror och avräkningspriser. De senaste åren har däremot lönsamheten försämrats drastiskt och många lantbrukare har problem eller har tvingats sluta med sin produktion. Lönsamheten behöver förbättras om inte mjölkproduktionen ska minska ännu mer, det gäller inte minst i Norrlandslänen.

Vi besöker två lantbrukarfamiljer i Norrbotten som har valt att gå över till ekologisk mjölkproduktion. Hur klarar de sin produktion och ekonomi?

Växtodlingen lades om först

De lantbrukare vi besöker heter Per och Åsa Pesula samt Sune och Carin Kerttu. De bor i byn Kukkola ca 2 mil uppströms Torneälven från Haparanda. Funderingarna på ekologisk mjölkproduktion började då de gick med i en ERFA-grupp som leddes av Torbjörn Pettersson på Norrmejerier.

- Vi har haft ekologisk växtodling båda två sedan 1995, det gjorde det lättare att gå över till ekologisk mjölkproduktion, säger Carin. Vi har även i flera år haft maskinsamarbete så vi kände varandra ganska väl.

Pesulas har 65 mjölkkor och 80 ungdjur och Kerttus har 45 kor samt rekrytering.

En del förändringar krävs

- Vi funderade en tid men när Torbjörn visade kalkyler på hur man kan förbättra lönsamheten genom att gå över till ekologisk mjölkproduktion så slog vi till. Vi startade övergången våren 2009, säger Carin.

Det krävs bara sex månaders karens när man redan har åkern omlagd till

ekologisk produktion. Carin fortsätter att berätta om att det också krävdes en del ombyggnation i stallarna.

- Vi hade spaltgolv till ungdjuren så vi täckte över halva ytan med gummiduk. Vi gjorde också om till liggbås för de större kvigorna för det krävdes större ytor efter övergången till ekologisk produktion. Vi har nästan halverat antalet rekryteringskvigor, så det gäller att spara på kossorna mer än tidigare.

Båda gårdarna har robotmjölkning sedan flera år och det fungerar utmärkt. Ensilaget skördas med hack- eller snittvagn och läggs in i plansilo.

- Vi försöker skörda tidigt men de senaste åren har vi haft problem med torka i samband med första-skörden här i Tornedalen så den skörden har inte blivit så stor, säger Per. Andras skörden har däremot blivit ganska bra. Vi tar två skördar men funderar på att gå över till att skörda en del skiften tre gånger.

Det gäller att ha mycket klöver i vallarna när man är ekologisk mjölkproducent. Näringsvärdet i ensilaget har legat kring 11,0 MJ/kg ts. Kerttus tar också en del hö på sina vallar för att ge till kalvarna.

- Jag tror att det är bra för kalvarnas magar, säger Carin.

Mer bete och spannmål

När det gäller det ökade kravet på betesareal i den ekologiska mjölkproduktionen har det fungerat bra på båda gårdarna. Det finns begränsat med areal kring gården så djuren får gå en bit till betet. Senaste sommaren torka har dock gett liten mängd foder och svaga beten.

- Som tur är har vi många sinkor på sommaren, säger Carin.

Ett annat problem i Tornedalen är att älven svämmar över och 10-15 hektar kan vara vattendränkta på försommaren på båda gårdarna. En del år har det inte gått att skörda vissa arealer alls.

- Kravet på 100 % ekologiskt foder har gjort att vi kommer att öka spannmålsodlingen på gården, säger Per. Vi har haft 30 hektar av sexradssorten Judit och medelavkastningen ligger runt 3 ton/ha och det får ju anses som mycket bra på dessa breddgrader.

Man investerade också i en ny gammal tröska samt en ny tork så spannmålsodlingen kommer att fortsätta på gården. I stallet finns en Mullerups fullfodervagn där ensilage och spannmål blandas till korna. Kvigorna får ingen spannmål utan endast ensilage av god kvalitet.



Carin och gårdens avbytare med en nyfödd kalv.

Bättre lönsamhet med ekomjolk?

Pesulas och Kerttus har inte märkt av någon sänkning av produktionen i och med övergången till ekologiskt.

- Vi har till och med ökat lite, säger Per.

Jag kontaktade Torbjörn på Norrmejerier och han håller med om att i de flesta besättningar inom Norrmejeriers område har inte produktionen gått ner. Hos en del som hade en avkastning på 10 till 11 000 kg har produktionen sjunkit med ca 500 kg ECM.

- När det gäller ekonomin är det för tidigt att uttala sig om hur det

har gått. Men det känns som om ekonomin har förbättrats, säger Per. Tillägget på 1,30 kr/kg mjölk är ett välkommet tillskott när priset på ekologiskt kraftfoder är så högt.

Det behövs fler!

Vi har träffat två av de sammanlagt fem ekologiska mjölkproducenter som finns i Norrbotten. Det antalet skulle kunna flerdubblas. Norrmejerier har enligt VD Bo Rasmusson 34 ekologiska producenter men efterfrågan har ökat och mejeriet behöver ytterligare 50-60 företag till 2015 för att möta den kalkylerade efterfrågan. Man har också planer på att introducera ekologisk lättmjölk i framtiden.

- I Norrbotten har mjölkproduktionen minskat och speciellt i Tornedalen, säger Carin som sitter som ordförande i den lokala mejerikretsen och LRF-avdelningen. Vi behöver mera mjölk i området och ett sätt att öka produktionen och lönsamheten är att gå över till ekologisk mjölkproduktion för dom som har förutsättningar på sin gård, tycker Carin avslutningsvis.

Per-Göran Persson
Länsstyrelsen Västerbotten

Låg proteinhalt i grovfodret – spannmål ger flexibilitet

Första skörden blev liten 2009, men andra skörden blev stor. Så de allra flesta har tillräcklig mängd grovfoder till djuren, säger Torbjörn Pettersson som jobbar som utfodringsrådgivare på Norrmejerier. Jag når honom via telefon, på väg till en kurs för att inspirera fler att lägga om till ekomjolk. Efterfrågan på ekomjolk i Norrmejeriers område är enorm!

Men hur ser fodersituationen för befintliga ekomjölkbönder ut i Norrmejeriers område just nu? Problemet för många är proteinvärdena. Torbjörn tror att den låga klöverhalten i förstaskörden, tillsammans med dålig bärighet på markerna tidig vår som omöjliggjorde stallgödselkörning till förstaskörden, är en orsak. Andras skörden hade också låg proteinhalt, trots en hög klöverhalt och trots att de flesta då gödslat. Men när man får en stor skörd får man också en utspädning av proteinhalten, säger Torbjörn.

I år behöver många alltså komplettera grovfodret med proteinrikt kraftfoder eller koncentrat som komplement till den rena spannmålen. Torbjörn vill slå ett extra slag för att antingen odla egen spannmål, eller att köpa in ren spannmål och krossa själv på gården. Då är det lättare att behålla fetthalten på mjölken och produktionen fungerar bättre. Dessutom blir fodret billigare. Tips finns i broschyren "Hantering av kraftfoder" JO08:4, som finns på www.sjv.se under Trycksaker, Foder, Ekologisk produktion.

Hanna Appelros, Länsstyrelsen Jämtlands län

Ekologisk invägning i Milko

Ett målmedvetet arbete som pågått under en längre tid med att öka mängden ekologisk mjölk har börjat ge resultat, Milko är idag marknadsledande med en invägning på ca 11 %. Prognosen för årsskiftet 2010-2011 är ca 16-17%. Med den växande invägningen som bas satsar Milko under 2010 på ett bredare sortiment och nya produkter. En nyhet som kommer redan under mars månad är Ekologisk landskapsmjölk från Dalarna/Hälsingland.

Anna-Sara Bodén, Milko Östersund

Faktaruta:

Regeringen satsar pengar i de nya så kallade Utmaningarna och en av dessa går ut på att förbättra lönsamheten i mjölkproduktionen. Länsstyrelserna har fått mera pengar till investeringsstöd för att hjälpa lantbrukare som vill satsa på mjölkproduktion. Regeringen har också beslutat att dela ut ett extra mjölkstöd på 60 miljoner. Utbetalningarna kommer att baseras på kvotåret 2008/2009. Det handlar om 2,2 öre per kilo mjölk.

Miljöersättningen – hur påverkas ekoproduktionen?

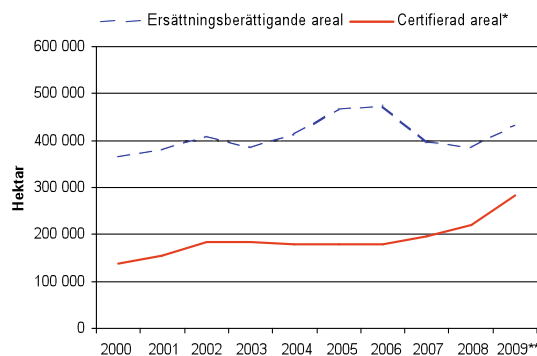
Miljöersättningen för ekologiska produktionsformer ändrades inför det landsbygdsprogram som gäller perioden 2007-2013. I en ny rapport från Jordbruksverket analyseras hur denna förändring har påverkat marknad och miljö i Sverige mellan åren 2006 till 2008.

Figur 1. Areal med grödor som berättigar till utbetalning av miljöersättning samt certifierad areal 2000-2009, hektar.

*KRAV-certifierad åkerareal 2000-2006. Certifierad åkerareal med miljöersättning 2007-2008.

**Prognos för miljöersättningsberättigad areal och certifierad areal år 2009.

Källa: Jordbruksverket, Rapport 2010:1



snittliga doserna per hektar här är lägst i landet. Högst är de i södra Götaland. Förbrukningen av växtskyddsmedel i landet var oförändrad från år 2006 till 2008, trots att arealen med miljöersättning för ekologisk produktion minskade med nära 90 000 hektar. Den ekologiska produktionens betydelse för användningen av växtskyddsmedel i Norrland var också oförändrad mellan åren 2006 och 2008.

Växtnäringsbalanser från Greppa näringens databas analyserades för att studera skillnader mellan gårdar i ekologisk och konventionell drift med avseende på läckage av växtnäring. Det var dock inte möjligt att se några större skillnader mellan åren 2006 och 2008. I analysen ingick tyvärr inga växtnäringsbalanser från norrlandsläna.

Ökad variation

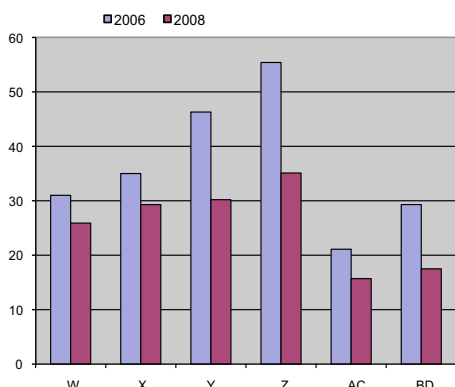
Jämfört med det förra landsbygdsprogrammet har ersättningsreglerna i det nuvarande programmet skapat bättre förutsättningar för att gynna den biologiska mångfalden. De nya ersättningsreglerna ökar motivationen för att hävda betesmarkerna. De har också skapat bättre förutsättningar för att öka variationen av grödor och för att få in ekologisk odling i slättbygderna.

Enligt rapporten har syftet med den nya ersättningen uppnåtts på nationell nivå, i det att den certifierade arealen och djurhållningen har ökat medan vallarealen som får ersättning har minskat.

Läs mer

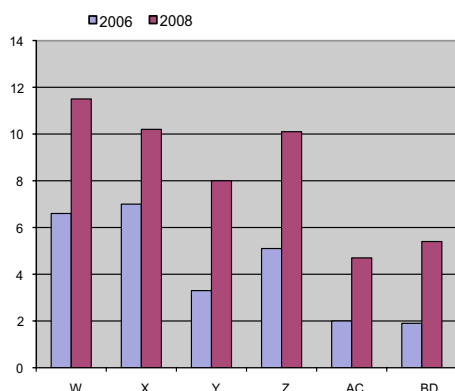
Rapporten heter "Hur styr miljöersättningen för ekologisk produktion? – effekter på marknad och miljö", Rapport 2010:1 och kan laddas ned från www.jordbruksverket.se

Ann-Marie Dock Gustavsson
Jordbruksverket



Figur 2. Procent åkermark ansluten till miljöersättningen för ekologisk produktion (både certifierad och ej certifierad areal) i Dalarnas (W), Gästriklands (X), Västernorrlands (Y), Jämtlands (Z), Västerbottens (AC) och Norrbottens (BD) län år 2006 och 2008.

Källa: Jordbruksverkets stöddatabas



Figur 3. Procent åkermark ansluten till miljöersättningen för certifierad ekologisk produktion i Dalarnas (W), Gästriklands (X), Västernorrlands (Y), Jämtlands (Z), Västerbottens (AC) och Norrbottens (BD) län år 2006 och 2008. KRAV-certifierad åkerareal 2006. Certifierad åkerareal med miljöersättning 2008.

Källa: KRAV och Jordbruksverkets stöddatabas

Ökad certifierad areal

Den certifierade ekologiska produktionen i landet ökade från år 2006 till 2008, medan den totala arealen med ersättning för ekologisk produktion minskade (figur 1). Nedgången i ekologisk areal berodde till stor del på att ersättningen till vall togs bort. I de nordliga läna var minskningen av den totala arealen med ersättning för ekologisk produktion tydlig (figur 2). Samtidigt ökade den certifierade ekologiska arealen i dessa län (figur 3).

Vad bestämmer lönsamheten?

Inom ekologisk mjölkproduktion och grönsaksodling har det merpris man har kunnat få för sina ekologiska produkter haft större betydelse för lönsamheten än vad miljöersättningen haft. Lönsamhetsförbättringen i ekologisk växtodling jämfört med konventionell beror däremot till största delen på miljöersättningen. För ekologisk slaktsvinsproduktion och potatisodling har både merpriset och ersättningen stor betydelse för lönsamheten.

Effekten oförändrad

Andelen ekologisk areal i Norrland har liten betydelse för den totala användningen av växtskyddsmedel. Det beror på att de använda genom-

Certifierad areal ökar

Allt fler lantbrukare ställer om till KRAV. Tabellen nedan visar omställningen per län och totalt i landet.

I norrlandslänen finns en gemensam förklaring till ökningen av KRAV-godkänd areal och av areal i karens. Två saker tillsammans ligger bakom större delen av den positiva utvecklingen. Det ena är den ökade efterfrågan på ekologisk mjölk. Det andra är att ändringen i miljöersättningen för ekologisk produktion har slagit igenom. Fler gårdar har valt

att certifiera sig för att få del av hela miljöersättningen för ekologisk produktion. I Västerbottens län är det enbart ökningen av ekologisk mjölkproduktion som förklarar arealökningen.

Att ökningen inte har slagit igenom för köttproduktion beror på att det ofta saknas bra kanaler för att slakta och sälja kött som ekologiskt. Livdjuren säljs ofta som konventionella.

Hanna Appelros
Länsstyrelsen Jämtlands län

Län	KRAV 2008 (ha)	KRAV 2009 (ha)	Ökning	Karens 2008 (ha)	Karens 2009 (ha)	Ökning
Dalarna	5 348	7 555	41 %	643	1 960	205 %
Gävleborg	7 234	9 292	28 %	764	2 126	178 %
Jämtland	4 989	5 971	20 %	1 132	1 798	59 %
Norrbottnen	983	1 255	28 %	18	114	533 %
Västerbotten	2 875	3 451	20 %	761	905	19 %
Västernorrland	2 562	3 765	47 %	621	747	20 %
Hela landet	263 981	315 939	20 %	32 491	55 640	71 %

Vem certifierar?

I vårt område kan följande certifiera ekologisk produktion:

Aranea certifiering, www.araneacert.se, 018-17 00 00.

SMÅK AB, www.smak.se, 08-556 708 30.

Fler kan tillkomma så småningom. I södra Sverige har t ex Hushållningssällskapet certifieringsverksamhet, www.hush.se



Foto: Torbjörn Pettersson

Välkomna till en intressant dag om Betesdrift och stora vallfodergivor till mjölkkor

Höga priser på kraftfoder och ett grundpris under press medför att betesdrift och foderstater med stora vallfodergivor blir mer och mer konkurrenskraftiga. Det här är en dag för lantbrukare, rådgivare och andra med intresse för att diskutera, utbyta erfarenheter och lära mer om betesdrift och vallfoderdominerade foderstater. Med bl a Margareta Dahlberg, LG Husdjursjänst, Jan Bertilsson, SLU samt Lars Strindin, Sidensjö.

Sundsvalls konferenscenter,
15 april kl 9.30-15.30.

Anmälan senast den 8 april på www.jordbruksverket.se på "Kurser och seminarier".

För mera information kontakta

Niels Andresen:
niels.andresen@jordbruksverket.se
eller 070-380 34 10.

KURSAKTUELLT

Dalarna

Rotogräs – tistel, skräppa och kvickrot

Hur fungerar roto-gräsen? Vilka metoder finns för att bekämpa dem? Vilka redskap använder man och hur ska de ställas in? Rättvik, gymnasiet, 30 mars kl 9.30-15.30, Hedemora, St Paulusgården, 31 mars kl 9.30-15.30.

Kostnad: 400 kr + moms per företag samt kostnad för förtäring.

Anmälan senast 24 mars till Erik Köpmans, 023-818 35, erik.kopmans@lansstyrelsen.se

Lagring av grönsaker

För dig som vill börja odla grönsaker eller som startat och vill veta mer kring lagring. Hur ska ett lager byggas? Vilka faktorer påverkar grönsakerna under lagring? I vilket klimat bör grönsakerna lagras? Västerbergs Folkhögskola, Storvik, 15 april kl 9.30 -15.00.

Kostnad: 400 kr + moms + fika och lunch.

Anmälan senast 8 april till

Karin Ellgardt Fredlund,
karin.ellgardtfredlund@lansstyrelsen.se,
026-17 11 24 eller Kristina Homman,
kristina.homman@lansstyrelsen.se,
023-818 29.

Grundkurs i ekologisk bärödling

Hur man lyckas med ekologisk bärödling – marknad och avsättning, regler för ekologisk odling, vad krävs av odlingsplatsen, hur hanteras ogräs och skadegörare? Västerbergs Folkhögskola, Storvik, 27 april.

Kostnad: 400 kr + moms/företag + fika och lunch.

Anmälan senast 21 april till

Kristina Homman,
kristina.homman@lansstyrelsen.se,
023-818 29 eller
Karin Ellgardt Fredlund,
karin.ellgardtfredlund@lansstyrelsen.se,
026-17 11 24
Ytterligare två kursdagar om bärödling planeras under sommaren och hösten.

Västernorrland

Studieresa ekologisk växthusproduktion

Vi besöker sju ekologiskt certifierade växthusföretag i Hälsingland, Gästrikland, Uppland och Sörmland. Vi får höra om odlingsystem, försäljningskanaler, paketering, se gårdsbutiker mm. Den 20-22 april. Buss utgår från Örnsköldsvik och plockar upp efter vägen söderut.

Kostnad: Ca 2000 kr/person inkl kost och logi. Bussresa och studiebesök finansieras av Landsbygdsprogrammet.

Anmälan senast 29 mars till Anna Tjell 0611-34 90 12, anna.tjell@lansstyrelsen.se eller Birgitta Lundström 0611-34 90 31, birgitta.lundstrom@lansstyrelsen.se.

Det roligaste med jobbet är alla trevliga bönder!

Revision handlar mycket om pappersarbete samtidigt som vi är ute och kontrollerar i praktiken, berättar Karin Olsson som arbetar med certifiering av ekologisk produktion. Karin bor i Öster Övsjö i Kälarne, Jämtland, mitt i sitt distrikt. Lokal närvaro är oerhört viktigt, det har jag fått höra många gånger. Det ska vara lätt att ringa och fråga. Vad ska jag fylla i? Vad betyder det här?



Håll ordning på papperen så sparar du tid och pengar, uppmanar Karin Olsson.

De flesta bönder är trevliga, säger Karin. Folk är ärliga och försöker göra rätt. Jag har bott i Jämtland i tre år nu och tack vare jobbet har jag lärt känna länet på ett sätt jag aldrig skulle ha gjort annars.

Lantbruket trogen

Karin jobbar ungefär halvtid åt SMAK. Hon har dessutom ett eget företag med 75 bisamhällen som ska bli ännu fler. Det mesta av honungen går till sambon Bengt-Johnny Johanssons företag i den småskaliga livsmedelbranschen.

Karin har hela sitt vuxna liv jobbat inom lantbruket på något sätt. Hon har driftledarkurs i botten och påbyggnad med kurser på SLU. Hon har jobbat på olika gårdar, varit egen bonde samt jobbat med olika projekt inom LRF.

Problem ska lösas

Svårast med revisionen är gränsfallen, menar Karin, exempelvis tveksam djurhållning. Om bonden vet att något är problematiskt så måste

hon/han presentera en plan för hur det ska rättas till. Det som tar längst tid är när papperen inte är i ordning. Det kostar pengar. Bonden får betala extra för den tid som går åt för kompletteringar och påminnelser utöver grundtaxan.

Som revisor åt SMAK kör Karin en hel del. År 2009 blev det 800 mil till 72 gårdar. Det krävs god planering för att minimera körsträckorna. Karin hoppas att det kommer till nya gårdar i området. Fortfarande finns det lantbruk som har stöd för ekologisk produktion men som inte är certifierade.

Spårbarhet viktigast

Det viktigaste i en revision är spårbarheten. Konsumenten måste kunna känna säkerhet i certifieringen. Som bonde måste man veta vad man gör och kunna visa det. Visst kan det kännas lite nervöst för bonden vid första besöket men det brukar fungera bra rätt snart. Bonden vet vad som gäller och kan lättare förbereda nästa besök.

Vid första besöket skriver jag in gården i certifieringen, säger Karin. Det gäller både för EU-ekologiskt och för KRAV. Jag behöver veta vilken mark som används. Man kan utgå från SAM-ansökan och sedan lägga till sådan mark som man brukar men inte söker stöd för. Tänk på att vara extra noga med redovisningen när det blir fråga om samverkan om mark mellan brukare. Det går inte att hoppa i och ur med mark i certifieringen. Den måste vara långsiktig. Det mesta går att lösa bara man frågar i förväg. Om t ex två brukare vill samarbeta om vissa skiften och

båda odlar ekologiskt men bara den ena väljer att certifiera sin produktion. Då kan A certifiera även de aktuella skiften som B har för att de ska kunna byta med varandra. Skriv avtal. Det gör det tydligt både för er och för den som ska certifiera. Vid första besöket skriver man också in hur många djur man har och med vilken produktionsinriktning.

Ha alla papper hemma

Ha alla papper hemma och inte hos bokföraren, tipsar Karin. Du måste kunna visa fram djurjournaler, växtodlingsjournaler och bokföring med både huvudbok och verifikat. Då går det fort vid besöket och det behövs inte kompletteringar i efterhand. Skifteslista, blockkartor, id-lista på djuren t ex via CDB, foderlistor samt journal på utevistelse mm ska också finnas tillgängliga.

Normalt är det två års omställningstid (karenstid). För vissa grödor krävs tre år. Omställningstiden kan kortas om brukaren kan visa att hon/han odlat ekologiskt minst två år bakåt i tiden. Ungefär hälften av dem som jag certifierat de senaste åren har kunnat få förkortad omställningstid, berättar Karin. Många väljer certifiering för EU-stödets skull idag, eller så har man det för marknaden. Om man väljer EU-ekologisk eller KRAV beror på vad marknaden kräver. För mjölken är det t ex bara KRAV som är gångbart.

Vill se fler eko-djur

Förmedlingen av ekologiskt certifierade djur är eftersatt. Här finns en stor potential, säger Karin. Det borde finnas utrymme för några inom vår region att jobba med detta. Det känns inte rätt att ta upp certifierade djur söderifrån när det egentligen finns tillräckligt med djur här. Många inom vår region som vill köpa eko-djur får inte tag på dem. Det finns också fall där bonden beställt eko-djur men fått konventionella med underkännande av certifieringen som följd. Sådant borde inte få förekomma, menar Karin.

Agneta Andersson, Länsstyrelsen Jämtland