

Rapport 2011:28



LÄNSSTYRELSEN
DALARNAS LÄN



Underlag för gränshandel och
köpcentrum i Sälen

Näringslivsenheten

Foto: Trons.

Tryck: Länsstyrelsen Dalarnas tryckeri, november 2011.

ISSN: 1654-7691

Rapporten kan beställas från Länsstyrelsen Dalarna.

E-post: dalarna@lansstyrelsen.se

Rapporten kan också laddas ned från Länsstyrelsen Dalarnas webbplats:
www.lansstyrelsen.se/dalarna

Ingår i serien Rapporter från Länsstyrelsen i Dalarnas län

Underlag för gränshandel och köpcentrum i Sälen

Författare:

Magnus Bohlin

Johan Håkansson

Högskolan Dalarna

www.du.se

Projektledare:

Karl Bakos

Länsstyrelsen Dalarna

www.lansstyrelsen.se/dalarna



Förord

Länsstyrelsen har gett Högskolan Dalarna i uppdrag att genomföra en oberoende forskningsstudie av förutsättningarna för etablering av gränshandel i Sälen och genom beräkningar uppskatta hur stor den potentiella marknaden är på båda sidor gränsen vid etablering av ett större köpcenter i Sälen-området.

Författarna ansvarar själva för rapportens innehåll samt de bedömningar och slutsatser som läggs fram. Vår förhoppning är att dessa ska kunna bidra som underlag för kommande diskussioner och beslut om handelsrelaterade satsningar i Sälen-området, likväl som i övriga Dalarna.

Falun i november 2011

Mikael Selander
Länsstyrelsen Dalarna

Innehåll

| | |
|--|----|
| Undersökningens syfte och metod | 7 |
| Bakgrund | 7 |
| Kännetecken för nuvarande gränshandel. | 9 |
| Befintlig gränshandel i Bohuslän och Värmland | 13 |
| Förutsättningarna för gränshandel och köpcenter i Sälen-området..... | 15 |
| <i>Norskt kundunderlag</i> | 17 |
| <i>Kundunderlag baserat på fjällturismen i Sälen</i> | 21 |
| Slutsatser | 24 |
| Källförteckning..... | 27 |

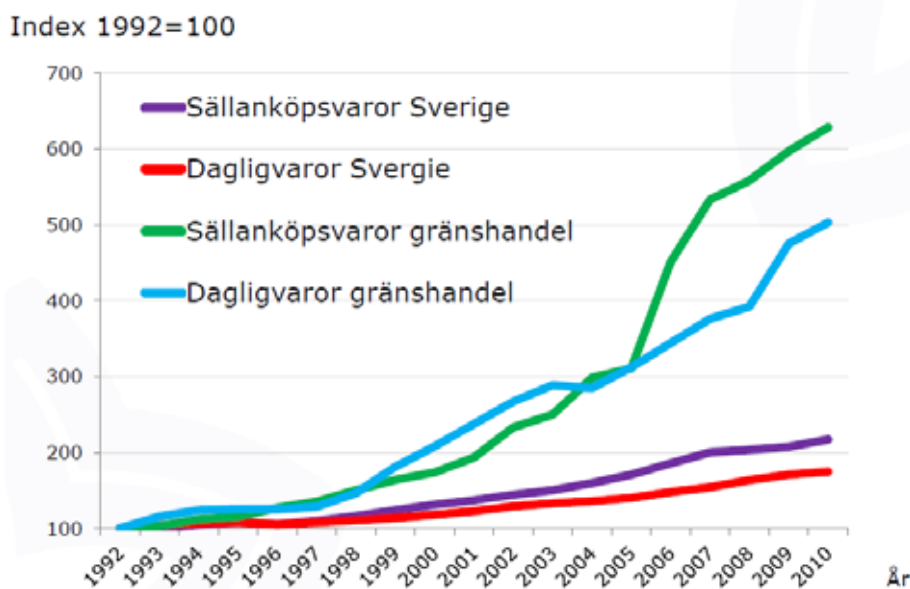
Undersökningens syfte och metod

Syftet med föreliggande rapport är att klarlägga förutsättningarna för en lokalisering av ett köpcentrum någonstans i Sälen. Utgångspunkten är att gränshandel av traditionellt snitt och närvaron av ett stort antal turister, främst vintertid, skulle kunna skapa ett tillräckligt stort kundunderlag för en sådan expansion av handeln i Sälen-området.

Studien bygger i stor utsträckning på sekundärkällor, inte minst utredningar gjorda av Handels utredningsinstitut. Statistik och data från bl.a. SCB, HUI och riksbanken ligger till grund för beräkningar och kalkyler tillsammans med teoretiska antaganden.

Bakgrund

Gränshandeln mellan Sverige och Norge har på senare år utvecklats starkt, framförallt i norra Bohuslän och i Värmland, vilket framgår av figur 1 nedan. Prisskillnader länderna emellan är den främsta drivkraften för inköpsresorna.



Figur 1. Handels omsättningsutveckling i Sverige, 1992 – 2010 (ej inflationsjusterad)

De köpcentra som vuxit fram i gränstrakterna mot Norge i Bohuslän och Värmland, det rör sig om främst tre stycken, närmare bestämt Nordby/Svinesund¹, Töcksfors och Charlottenberg, ligger alla relativt nära de mer tätbefolkade delarna av Norge, framförallt Oslo-regionen (se tabell 1).

Tabell 1. Lokalt kundunderlag för gränshandel

| Handelsplats | Kommun | Befolkning år 2010 |
|-----------------------------|--------------|--------------------|
| Nordby | Strömstad | 11 811 |
| Töcksfors | Årjäng | 9 861 |
| Charlottenberg ² | Eda | 8 539 |
| Sälen | Malung-Sälen | 10 367 |

Källa: SCB.

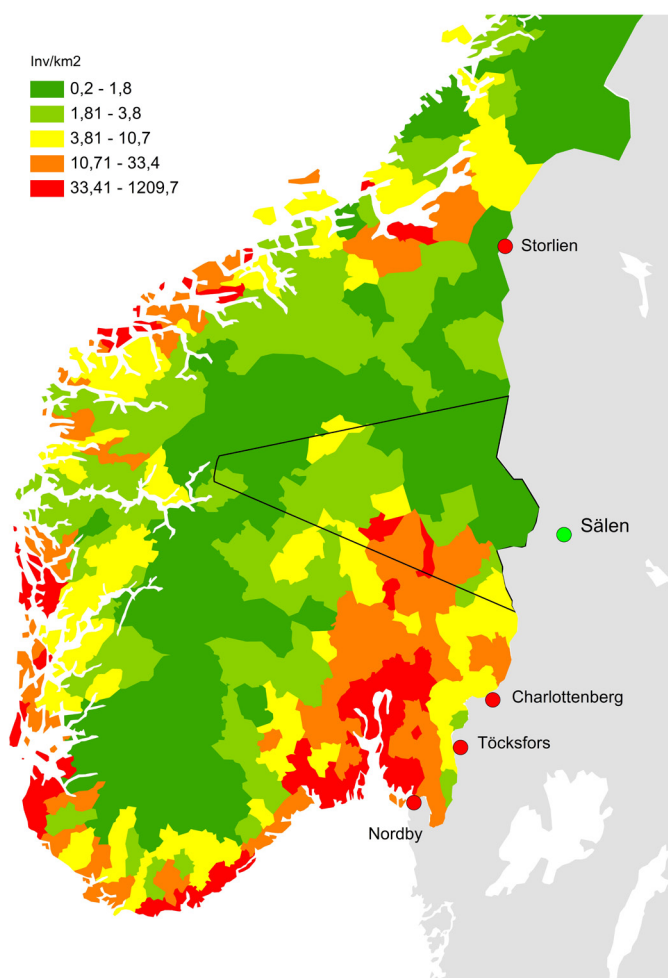
Dessa tre nämnda köpcentra, som alla ligger söder om Sälen, har det gemensamt att de är externt lokaliserade i förhållande till urbana centra. Lokaliseringarna bygger på ett tillresande kundunderlag och att kunderna i dessa fall i huvudsak kommer från grannlandet Norge. Nationsgränsen medför dels en betydande prisskillnad på vissa viktiga varor och konkurrensfördelen för butiker lokaliserade i Sverige förstärks ytterligare av effekter av bl.a. växelkursskillnader mellan berörda valutor. Det lokala svenska kundunderlaget är i samtliga fall förhållandevis litet och skulle inte på något vis räcka till för de handelscentra vi har att göra med här.

Möjligheterna att utveckla gränshandeln på motsvarande eller liknande vis i Sälen-området får sin näring ur hypotesen om att turismen både på svensk och på norsk sida i detta område skulle kunna bidra till att ge handeln ett betydande kundunderlag. Det innebär att Sälen-området avviker en del mot kanske främst de värmländska erfarenheterna på gränshandel, då turismen vid dessa handelplatser i sig är förhållandevis begränsad.

¹ Nordby är det klart större av dessa två varandra närliggande köpcentra. I fortsättningen nämns bara Nordby men kan då sägas inkludera båda lokaliseringarna.

² Arvika har en kommunbefolkning om drygt 26.000 invånare och centralorten ligger endast 36 kilometer från Charlottenberg så i detta fall är det lokala kundunderlaget större än eljest.

I fallet med Sälen så finns en betydande turism på svensk sida som, om ett gränshandelsprojekt realiseras, kan komma att utgöra ett avsevärt kundunderlag. På norsk sida finns också en betydande turism, främst vid Trysil, som utöver en lokal norsk befolkning utgör ett potentiellt och i viss mån redan realiserat kundunderlag. När det gäller en tänkbar lokalisering till Sälenområdet är den gängse bilden att Norges befolkning längs dalagränsen är förhållandevis gles (se figur 2 nedan) och det är av denna anledning som kombinationen gränshandel/turisthandel har kommit att bli en utgångspunkt för denna studie.



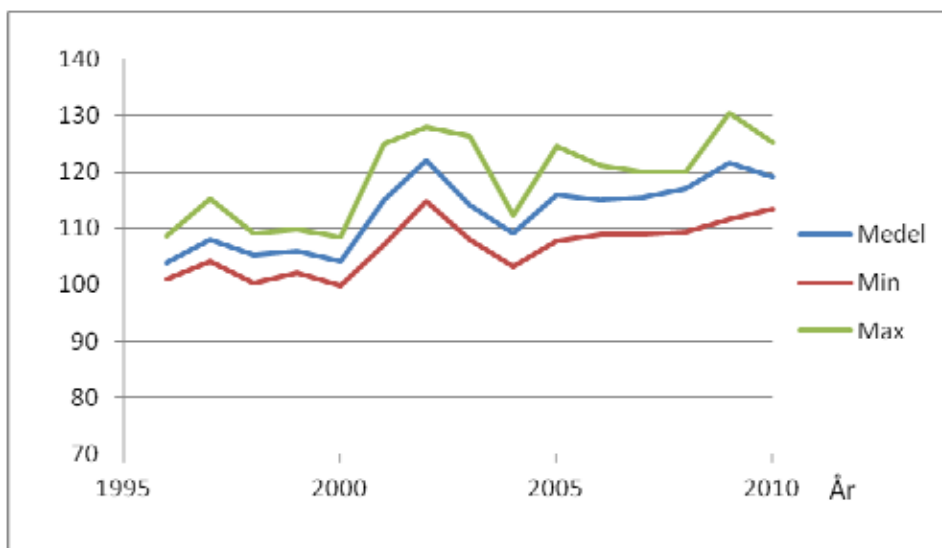
Figur2. Befolkningens fördelning i Norge

Kännetecken för nuvarande gränshandel

Under efterkrigstidens första decennier var det några stapelvaror, framförallt socker och margarin som var billigare i Norge och som föranledde svenskar att åka över gränsen för att

handla. Medan det svenska jordbruket blivit alltmer avreglerat har det norska i stor utsträckning behållit sina regleringar. Socker som inte varit skyddat i Norge, då man inte haft någon egen produktion, har samtidigt genom avregleringar blivit billigare i Sverige.

Incitamenten för svenskar att resa till Norge för att handla billigt har försvunnit. Omvänt har över tid ett flertal varugrupper blivit betydligt billigare i Sverige. Orsakerna till att dessa skillnader uppstår är komplex men bottnar bland annat i skillnader i punktskatter, allmän prisnivå och konkurrensförhållanden, vilket också avspeglas i skillnader i olika politikområden länderna emellan. Det kan gälla t.ex. jordbrukspolitik och näringspolitik³. Till detta skall läggas att den norska kronan har stärkts mot den svenska under en längre tid. Det är under början av 1980-talet som den norska valutan blir dyrare i förhållande till den svenska⁴. Detta tillskrivs i allmänhet att den norska oljan då fått ordentligt genomslag i den norska ekonomin. Växelkursens utveckling under den senaste 15-årsperioden framgår av figur 3 nedan.



Figur 3: Den svenska växelkursen för 100 NOK perioden 1996-2010.
Källa: Riksbanken, 2011a.

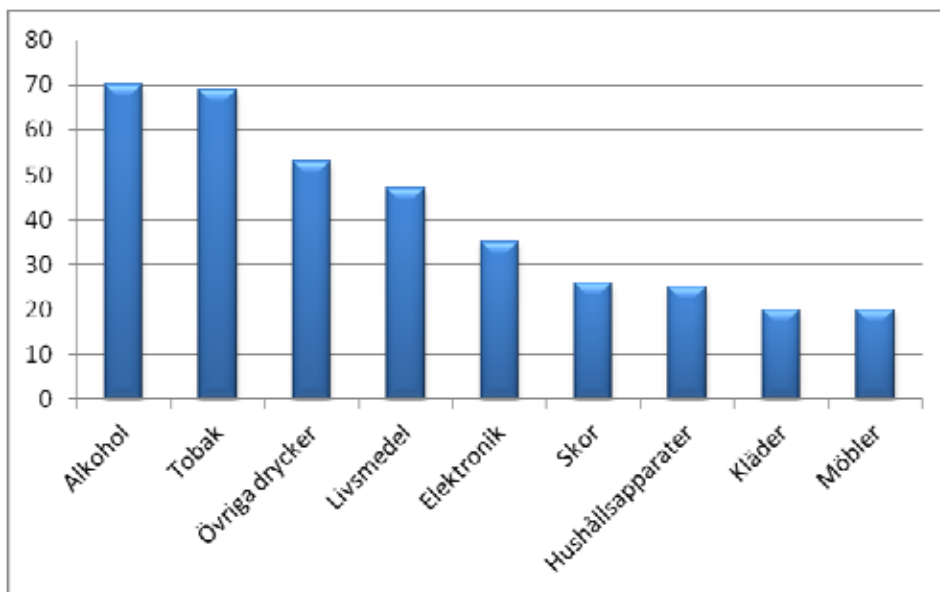
När skillnader på detta sätt kan kopplas till närvaron av en nationsgräns uppstår, utifrån principen om ett rationellt handlande, förutsättningar för handel. Ofta finns restriktioner om vilka värden eller kvantiteter som en individ får föra in eller ut. Om handeln sålunda blir legal eller får karaktär av smuggling har att göra med gällande lagstiftning såsom tulltariffer och

³ (HUI 2011 s. 12)

⁴ Historisk statistik från Riksbanken (2011)

importkvoter. Klart är att transaktioner kommer att äga rum vid gränsen så länge det innebär prisdifferenser i någondera riktningen som är större än själva transaktionskostnaderna.

Att det är betydande prisskillnader mellan Sverige och Norge framgår av figur 4 nedan, som visar ett urval varugrupper. Sammanställningen har redovisats av HUI (2011) och bygger på data från Eurostat. Enligt HUI:s bedömningar har dessa skillnader snarare förstärkts under senare år.



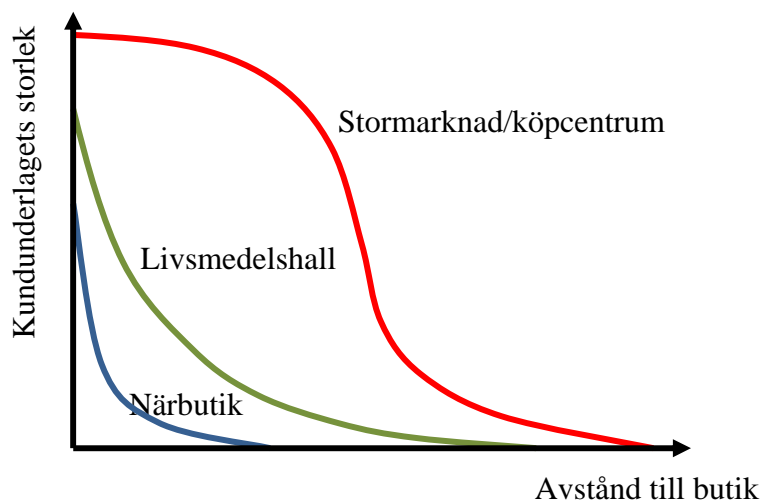
Figur 4. Hur mycket dyrare ett urval varugrupper är i Norge jämfört med Sverige år 2009. Källa HUI 2011:12-14.

Denna rationellt grundade eller om man så vill instrumentellt drivna handel existerar så länge det finns pengar att tjäna för konsumenten. Denna bild av rationalitet som enda drivkraft i gränshandeln har på senare tid kompletterats. Forskningen pekar på att handel är en fritidsaktivitet som också har hedonistiska förtecken. Att göra inköp handlar inte bara om att skaffa livets nödtröft utan rymmer både upplevelser och njutningar. Detta har aktualiserats i den samtida diskussionen som Pine & Gilmore initierade kring den så kallade upplevelseekonomin. Handelscentra blir i detta perspektiv inte bara ett resmål där man gör goda affärer utan de kan rätt utformade och designade tillmätas en attraktionskraft i sig, som således är något utöver det värde som handeln instrumentellt tillmäts. I handelsforskningen diskuteras detta som en slags branschglidning då ett av flera sätt att tillföra ett köpcentrum ytterligare attraktionskraft uppnås genom samverkan mellan handeln och andra branscher. Turism eller besöksnäringen är ett exempel på en sådan bransch där synergier med handeln har kunnat

iakttas. Det kan t.ex. gälla arenor av olika slag, t.ex. bad eller andra sportfaciliteter som samlokaliseras med köpcentra eller evenemang av olika slag som förläggs till eller i direkt anslutning till ett köpcentra.

På senare tid har också diskuterats andra effekter av gränshandel. På sätt och vis kan den jämföras med branschglidning men är mer indirekt. Det handlar om att de som deltar i gränshandeln genom sina resor till nya platser eller områden upptäcker möjligheten att turista där vid sidan om eller i kombination med sina handelsresor. Detta fenomen har bl.a. manifesterat sig i att normmän i betydande omfattning köpt fritidshus i Sverige.⁵

Ett förhållande som utöver gränshandelsplatsernas attraktivitet (prisbild, utbud och övriga attraktioner) som kommit att uppmärksammas, är det som i termer av tid och pengar brukar beskrivas som en kostnad för att ta sig till handelsplatsen. I geografiskt hänseende beskrivs detta vanligen som en gradient, ofta med ett exponentiellt utseende.

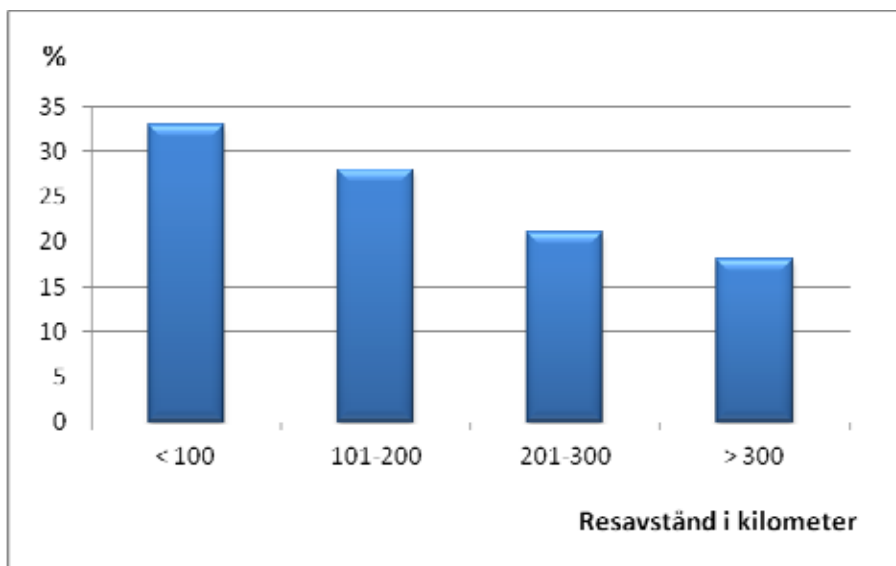


Figur 5. Avståndets inverkan på kundunderlagets storlek

I figur 5 ovan anges några generella rumsliga efterfrågefunktioner, som uttrycker den principiella relationen mellan antalet kunder som kan tänkas rekryteras med avseende på avstånd till handelsplatsen. Köpcentrat har där förmågan att dra till sig en större andel kunder på medeldistans jämfört med platser som erbjuder ett mer begränsat utbud.

⁵ Knutsson (2005) respektive Berglund (2007).

Detta uttrycks också i den klassiska centralortsteorin där utbudets bredd och djup i fråga om handel ger en plats en motsvarande rangordning. Dagens stormarknader dit gränshandelsplatserna kan hänföras har en attraktionskraft som gör att deras marknadsomland blir betydande. Handels utredningsinstitut (HUI, 2011:29) har undersökt den Nordiska gränshandeln och då redovisat hur långt norska kunder färdas under sina inköpsresor. Resultatet av HUI:s studie framgår av figur 6 nedan. Föreliggande studie kommer att använda detta som underlag för beräkningar av ett potentiellt kundunderlag för en möjlig lokalisering av ett köpcentrum någonstans i Sälen-området.



Figur 6. Norska gränshandelskunder fördelade efter resevärd
Källa: HUI, 2011:21

Befintlig gränshandel i Bohuslän och Värmland

HUI beräknar att gränshandeln med Norge år 2010 omsatte ca 11,6 miljarder SEK. Drygt 50% (6,4 miljarder SEK) av detta omsattes i Nordby, Töcksfors och Charlottenberg (se tabell 2). De viktigaste varugrupperna framgår av figur 4. Det är alkohol, tobak, livsmedel och konfektyr. De tre köpcentrumen i Nordby, Töcksfors och Charlottenberg har alla ett påfallande stort utbud av varugrupperna livsmedel, tobak och konfektyr. I jämförelse med andra köpcentra som inte bygger på norsk gränshandel är det slående hur just tobak och konfektyr tar plats i utbudet. Antalet butiker i köpcentrumen är relativt stort (se tabell 2).

Det är innebär att det är en mycket stor bredd på utbudet av varor utöver de redan nämnda grupperna. Majoriteten av butikerna ingår i olika kedjor och flertalet av dem har sitt säte i Sverige. I något fall har norska företag i charkbranschen etablerat sig i Sverige då det norska regelsystemet enligt uppgift⁶ kan göra det krångligt att leverera till gränshandelsföretag. Bland de tre köpcentrumen är det dock bara Charlottenberg som har ett systembolag. I Nordby hänvisas de norska kunderna till Strömstad, som har två butiker, och i Töcksfors är det kommunens huvudort Årjäng, 23 kilometer bort, som tillhandahåller denna service. På detta sätt får dessa andra orter, Strömstad och Årjäng, också en viss delaktighet i gränshandeln.

Tabell 2. Handelsdata för köpcentrumen Nordby, Töcksfors och Charlottenberg år 2010

| Handelsplats | Antal kunder i miljoner | Antal P-platser | Centrumyta i m ² | Antal butiker | Total omsättning miljoner SEK |
|----------------|-------------------------|-----------------|-----------------------------|---------------|-------------------------------|
| Nordby | 6,40 | 3 500 | 72 000 | 110 | 4,225 |
| Töcksfors | 0,93 | 1 200 | 28 000 | 42 | 891 |
| Charlottenberg | 2,69 | 1 150 | 31 000 | 50 | 1,752 |

Kommentar: I Nordbys siffror ingår inte handeln vid Svinesund. Tabellen bygger på respektive handelsplats, som dessa redovisas av Olav Thon Gruppen (2011). Omsättningstalen bygger på en genomsnittlig växelkurs på 119,115 SEK för 100 NOK. Källa: Riksbanken 2011b

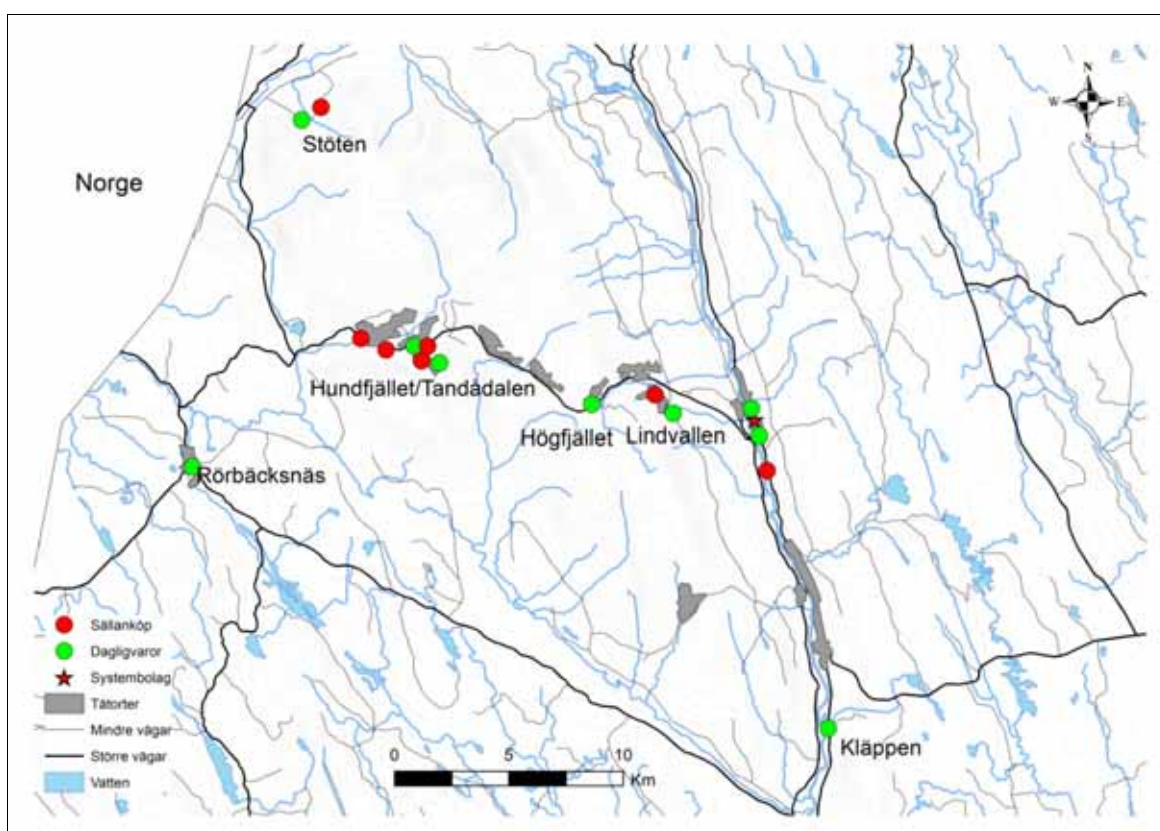
I samband med GRESS⁷ styrgruppsmöte i Charlottenberg presenterade centrumchefen Monica Nyland ytterligare statistik av intresse i detta sammanhang. Idag har köpcentrat 550 anställda på en yta av 31 000 m² (se tabell 2). Huvuddelen av dessa är bosatta i Sverige. Det svenska löneläget gör det lättare att rekrytera svenska medarbetare. Tillväxten har varit stark sedan köpcentrat öppnade i oktober 2006 och 2012 räknar man med att centrumytan expanderas med 6 000 m² till totalt 37 000 m². Av kundunderlaget utgör de norska besökarna ca 80%. Monica Nyland framhåller att utvecklingen pekar på att kunderna är personer med god ekonomi. Den image som tillskrivits gränshandeln, som en handelsplats för främst lägre medelklass i samhället, har inte särskilt starkt stöd i de undersökningar man gjort. Snarare har trenden varit att imagen förskjutits till att förmedla att den som är smart och rationell gör sina inköp där man får mest för pengarna.

⁶ Monica Nyland, centrumchef för Charlottenberg, redogjorde för hur Grillstad etablerade sig i Sverige för att enklare kunna leverera sina produkter till gränshandelsbutikerna.

⁷ GRESS är ett INTERREG-projekt som handlar om regional utveckling i inre Skandinavien. Mötet ägde rum den 14 juni 2011 på Charlottenbergs köpcentrum.

Förutsättningarna för gränshandel och köpcenter i Sälen-området

Det nuvarande utbudet av butiker i Sälen-området kan översiktligt beskrivas som ett antal mindre butiker lokaliserade till Sälens by och i anslutning till skidanläggningarna längs fjällvägen (se figur 7 nedan). Att bedöma effekterna för det nuvarande kommersiella utbudet av en lokalisering av ett större köpcentrum någonstans i Sälen ligger vid sidan av denna studie. Klart är dock att den nuvarande gränshandeln, Systembolaget⁸ i Sälens by uppger t.ex. att ca 30% av kunderna är norrmän, inte alls har den omfattning som gäller för de stora köpcentrumen i Bohuslän och Värmland.



Figur 7. Utbud av sällanköps- och dagligvaruhandel i Sälenområdet

Som tidigare konstaterats så har Malung-Sälens kommun samma eller möjligen aningen mindre lokalt kundunderlag än de tidigare refererade anläggningarnas hemkommuner. Däremot har Sälen ett avsevärt större potentiellt, nationellt, kundunderlag genom den omfattande vinterturismen i området. Av de tre tidigare nämnda anläggningarna är det i första hand Nordby med Strömstad och norra Bohuslän, som sommartid har en betydande lokal

⁸ Intervju med anställd den 9 maj 2011.

turispåverkan. Viktigast i sammanhanget uppfattas ändå storleken på det norska kundunderlaget vara. Av denna anledning sker den fortsatta redovisningen så att först behandlas det norska kundunderlaget och därefter det svenska, som följaktligen i allt väsentligt tar fasta på turismen i Sälen-området.

För att kunna uppskatta storleken på det norska kundunderlaget har HUI:s beräkningar (se figur 6 ovan) legat till grund för antagandet om hur stor del av den tillgängliga befolkningen som kan tänkas dyka upp som kunder beroende på hur långt de har till köpcentret. Det har också antagits att 300 km är omlandets borte gräns. Detta leder möjligen till en underskattning av kundunderlagets storlek. En försiktig skattning är dock att föredra framför en allt för optimistisk sådan.

I beräkningarna används inledningsvis också fågelvägsavstånd vilket i allmänhet är tillfredsställande. Med en begränsning av omlandet till 300 km så kan man säga att beräkningen i viss mån tar höjd för att vissa vägvstånd inom den yttersta avståndszonen kan överskrida 300 km enkel väg.

I figur 8 nedan har avståndszonerna för befintliga köpcentra och en tänkt lokalisering till Sälen lagts ut på en karta. Där framgår att Oslo-området ligger precis på gränsen 200 km från Sälen och den sista zonen, 300km, når ända ner till Strömstad och Nordby. I förhållande till Sälen ligger dock de andra lokaliseringarna närmare till Oslo-området och med rationella kunder kan man förvänta sig att det blir mer en fråga om undantag om t.ex. oslobor skulle åka till Sälen för att handla. Värt att notera är att de tre externa köpcentra som tidigare nämnts här alla ligger på gränsen till Östfold och Oslo-området. De är i mångt och mycket varandras konkurrenter då de verkar på i stort sett samma geografiska marknad. Vi gör här bedömningen att Sälen inte skulle vara särskilt framgångsrik i att konkurrera på den sydnorska marknad som Nordby, Töcksfors och Charlottenberg i dag dominerar, då dessa erbjuder ett kortare resavstånd för kunderna. Till detta argument kan möjligen tillföras att för dem som handlar relativt ofta i dessa köpcentra⁹ utvecklas ett handelsbeteende som inte självklart bryts bara för att det uppstår ett nytt köpcentrum. Om det s.k. *first mover advantage*, som marknadsföringslitteraturen brukar benämna detta försprång på marknaden, består, är i

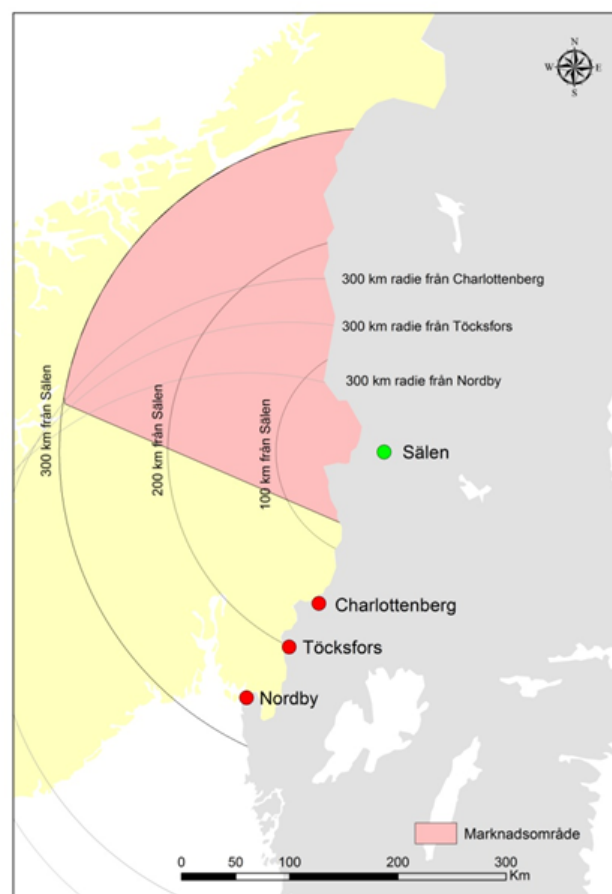
⁹ Monica Nyland, centrumchef i Charlottenberg, har pekat på att det finns en grupp konsumenter som ofta veckohandlar, då de bor nära nog för att detta skall vara meningsfullt.

grund och botten avhängigt av hur attraktivt ett, i det här fallet, nytt köpcentrum uppfattas på marknaden.

Norskt kundunderlag

När de tre avståndszonerna 0-100, 101-200, 201-300 lagts ut berör det de norska länen Hedmark, Sör-Trondelag, Nord-Trondelag, Møre og Romsdal, Sogn og Fjordane, Oppland, Buskerud, Telemark, Vestfold, Oslo, Akershus och Östfold. Området har drygt 2,4 miljoner invånare vilket är ungefär halva Norges befolkning. Att det är relativt få invånare i den första avståndszonen beror på att en stor del av zonen träffar den svenska sidan och att Norge är förhållandevis glesbefolkat nära dalagränsen. Vi har i beräkningarna förlagt lokaliseringen av det tänkta köpcentrat till Sälens by.

Det är förstås inte rimligt att föreställa sig att norska kunder åker längre än nödvändigt. Visst kan man tänka sig att någon från Oslo-området skulle åka för att handla i Sälens om där fanns ett större köpcentrum, men det blir nog engångsföreteelser och kanske kopplat till att man åker skidor i Sälens eller Trysil. Om utbudet är ungefär detsamma som i de tre nämnda köpcentrumen är det rimligt att anta att de flesta är i huvudsak rationella och åker dit det är närmast. Med stöd i detta antagande kan man applicera principen för en Thiessen-polygon när det gäller att dela upp marknadsområdet mellan Sälens och det närmaste större köpcentrat vilket är Charlottenberg. Resultatet av denna åtgärd på marknadsområdet framgår av figur 8.



Figur 8. Det marknadsområde där en Sälens-lokalisering erbjuder kortast reseavstånd

Tabell 3. Underlag för norsk gränshandel i Sälen

| | Befolkning i reducerat omland (se Figur 6) | Andel gränshandel per zon | Antal personer som deltar i gränshandel | Beräknad potentiell omsättning i milj SEK |
|------------|--|---------------------------|---|---|
| 0-100 km | 42 529 | 33 % | 14 035 | 153 |
| 101-200 km | 137 729 | 28 % | 38 564 | 420 |
| 201-300 km | 368 655 | 21 % | 77 418 | 844 |
| Totalt | 548 913 | ----- | 130 016 | 1,417 |

Källa: HUI (2011), SSB (2011) och egna beräkningar.

HUI:s beräkningar visar att 31 % av den norska befolkningen har deltagit i gränshandeln. Den norska gränshandeln beräknades omsätta 11,6 miljarder SEK år 2010. Utifrån detta är det möjligt att beräkna att den norska gränshandeln per capita omsätter 10.900 SEK¹⁰. När HUI:s data kombineras med befolkningsstatistiken kan läget beträffande det norska kundunderlaget sammanfattas så som det framgår av tabell 3 ovan.

Med de antaganden som gjorts skulle det sålunda finnas ett potentiellt underlag för gränshandel som motsvarar i storleksordningen 1,4-1,5 miljarder kronor (SEK) i omsättning. Detta kan jämföras med Charlottenberg som idag omsätter dryg 1,75 miljarder (SEK) och Töcksfors som har nästan 900 miljoner i omsättning (se vidare tabell 2 ovan). Detta skulle sålunda kunna tolkas som att det finns ett norskt kundunderlag som är tillräckligt stort för att etablera en gränshandel av värmländsk typ i Sälen-området. Det man dock måste komma ihåg är att det finns planer på att kraftigt utöka handelsplatsen i Långflon nära dalagränsen i norra Värmland samt att det inte kan uteslutas att det kan komma att göras satsningar också längre norrut än Sälen. Idag finns viss gränshandel i framförallt Storlien och detta är kanske den lokalisering som är mest sannolik för en möjlig större satsning med närheten till Trondheim som främsta lokaliseringsfördel i förhållande till t.ex. Funäsdalen längre söderut.

Använder vi principen för Thiessen-polygoner när det gäller marknadsomland även för en ny lokalisering av ett köpcentrum till Storlien skulle marknadsomlandet förändras i enlighet med

¹⁰ HUI utgår ifrån den del av Norges befolkning som är mellan 17-75 år. Den utgörs av ca 3 433 000 personer. Av dessa har 31% deltagit i gränshandeln, som beräknas omsätta 11,6 miljarder SEK.

figur 9. I tabell 4 framgår en ny beräkning av köpkraftspotentialen då även en etablering av ett köpcentrum i Storlien existerar. Beräkningarna visar att köpkraften sjunker från 1,46 miljarder till 0,97 miljarder SEK. Effekten är i storleksordningen minus en halv miljard.



Figur 9. Effekterna på marknadsområdet för ett köpcentrum i Sälen om ett köpcentrum lokaliserar till Storlien.

De ovan anförda beräkningarna är behäftade med en osäkerhet som betingas av vägvstånd och restider. Det gäller den trafik som går eller kommer att gå via Hamar, som utgör något av en knutpunkt för trafiken i Norge (se figur 10 nedan). I det scenario med Sälen som gränshandelsplats, som studeras här, är tidsskillnaden Hamar – Sälen, respektive Hamar – Charlottenberg väsentlig. Det visar sig då att restiderna är snarlika och att just lokaliseringen av ett köpcentrum inom själva Sälen-området är betydelsefull för utfallet. Om sålunda ett köpcentrum läggs i närheten av Stöten eller Rörbäcksnäs får denna lokalisering en tidsfördel av i storleksordningen 10 minuter i förhållande till Charlottenberg (se tabell 6).



Figur 10. Vägnätet i Norge

Ju längre från norska gränsen en lokalisering ligger desto mindre blir skillnaden och ganska snart utfaller jämförelsen till Charlottenbergs fördel. I Tandådalen kan man säga att de båda lokaliseringarna är i stort sett jämbördiga vad gäller restider.¹¹ Betydelsen av tidsavståndet mellan Hamar – Charlottenberg respektive Hamar – Sälen är förstås att om ett köpcentrum i Sälen inte framstår som mer attraktivt än det som erbjuds i Charlottenberg försvinner marknaden helt eller delvis som omfattar Hamar och de orter och områden som ligger norr och väster därom. Området kring norra delen av Mjösa respektive Gudbrandsdalen är förhållandevis tätbefolkade och centrala för realismen i en eventuell lokalisering av ett köpcentrum i Sälen.

¹¹ Restidsberäkningarna har gjorts med stöd av tjänsten se.avstand.org.

Tabell 4. Underlag för norsk gränshandel i Sälen vid tillkomsten och lokalisering av ett köpcentrum till Storlien i Jämtland.

| Avståndszon | Befolkning i reducerat omland (se figur7) | Andel gränshandel per zon | Antal personer som deltar i gränshandel | Beräknad potentiell omsättning i milj. SEK |
|-------------|---|---------------------------|---|--|
| 0-100 km | 42 529 | 33 % | 14 035 | 153 |
| 101-200 km | 120 477 | 28 % | 33 734 | 368 |
| 201-300 km | 196 349 | 21 % | 41 233 | 449 |
| Totalt | 359 355 | ----- | 89 001 | 970 |

Källa HUI (2011), SSB (2011) och egna beräkningar

Kundunderlag baserat på fjällturismen i Sälen

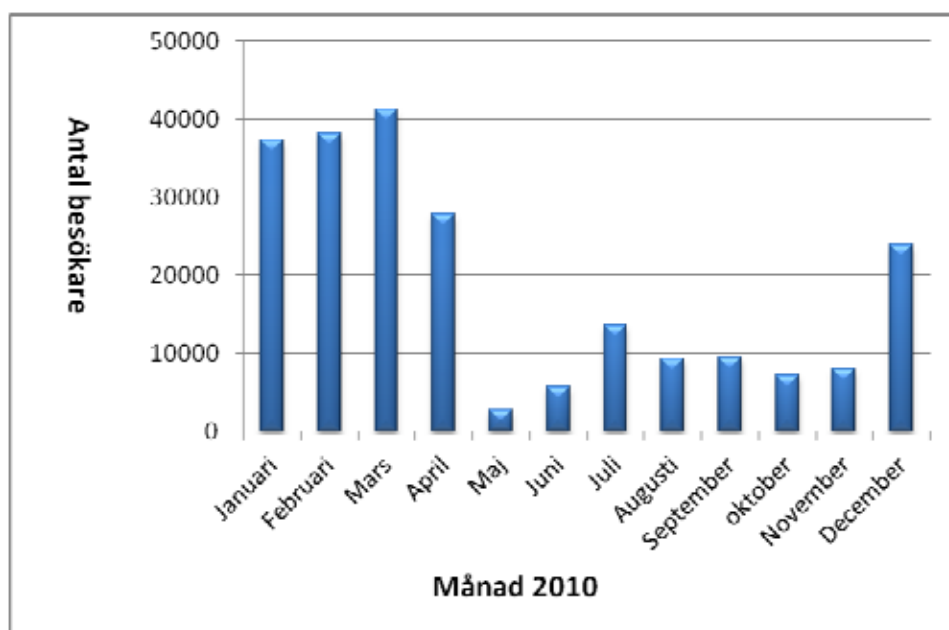
När det gäller beräkningar av fjällturismens del i kundunderlagets storlek har SCB:s statistik legat till grund. Denna är inte invändningsfri. Dels mäter den i normalfallet gästnätter och i beräkningarna här är vi beroende av att laborera med faktiska personer. Gästnätter är i många sammanhang en relevant måttenhet men ska kundunderlaget beräknas med nyckeltal på vad en fjällturist gör av med i genomsnitt krävs förstås en uppskattning av antalet besökare i området.

I figur 11 redovisas antalet besökare i Sälen-området per månad år 2010. Totalt uppskattas sålunda antalet nyinskrivna turister till 223 827¹² år 2010. Siffran avser boende i form av hotell, stugbyar, camping och vandrarhem. Sälen-området är känt för att ha en stark vintersäsong medan resten av året är betydligt mer utvecklat. Detta avtecknar sig också tydligt i diagrammet i figur 11 där lejonparten av alla besökare kommer i perioden december-april.

Förutom boende på hotell, stugbyar, vandrarhem och camping (HSVC) finns i Sälen-området ett betydande antal stugor/lägenheter (SoL) under olika upplåtelseformer samt privata

12 Översatt till antal gästnätter motsvarar detta 1 005 719 gästnätter under år 2010 (SCB 2011b).

fritidshus. Denna statistik finns i Sälen fall inte att tillgå från SCB, enligt uppgift pga. sekretessskäl eller att den helt enkelt inte finns att få. Det senare gäller t.ex. enskilda fritidshus. I stället har uppgifter som återges i TEM-undersökningen från 2009 fått ligga till grund för beräkningarna. För att kunna härleda antalet besökare, som svarar mot antalet gästnätter, har det antagits att de som hyr stugor, lägenheter eller bor i fritidshus m.m. har samma genomsnittliga vistelsetid som de som anlitar boendeformerna HSVC, dvs. i genomsnitt 4,49 nätter. På basis av uppgifterna i nämnda TEM-undersökning kan således antalet personer som bor i stugor m.m. under ett år beräknas till totalt ca 488000.



Figur 11. Fjällturisternas antal och fördelning över året på hotell, stugbyar, camping och vandrarhem, 2010. Källa: SCB 2011a,b.

Sammanlagt skulle utifrån dessa beräkningar Sälen-området ha i storleksordningen ca 712000 besökare under ett år. I analogi med informationen som redovisades i tabell 4 ovan kan motsvarande köpkraft beträffande fjällturismen beräknas (se tabell 5 nedan).

Dessa blir högst preliminära beräkningar då underlaget bygger på härledningar från andra undersökningar. En uppenbar svårighet ligger däri att det är svårt att bedöma vilket intresse som fjällturister har av att frekventera ett större köpcentra om detta byggs i Sälen-området. Å ena sidan är det uppenbart att svenskar inte har samma drivkraft som normmän när det gäller prisskillnader, valutaeffekter och dylikt att ägna tid under sin fjällvistelse åt att handla. Å andra sidan kan man utifrån de köpcentra som redan finns i Värmland och annorstädes se att

utbudet och prisläget är sådant, att det sannolikt är attraktivt även för turister på den svenska sidan gränsen.

Det är sannolikt ett flertal faktorer som kommer att påverka turisternas benägenhet att frekventera ett köpcentrum i området. Hur stort intresset är handlar om turisternas egna tidsbudgetar och hur man vill använda sin tid under fjällvistelsen. Det handlar också om hur ett köpcentrum kan tänkas påverka utbudet av i första hand dagligvaruhandel i området. Skulle t.ex. de livsmedelsbutiker som nu finns försvinna och ersättas av ett köpcentrum så speglar detta förstås förhållandet att turisterna i så fall väljer det nya köpcentret för att tillgodose sina behov i detta avseende.

Tabell 5. Turisters beräknade omsättning i Sälen-området för dagligvaror, restaurang, kläder och souvenirer år 2010

| Turistkategori | Antalet turister | Genomsnittlig utgift ¹³ | Beräknad omsättning i milj SEK |
|---------------------|------------------|------------------------------------|--------------------------------|
| HSVC ¹⁴ | 223 827 | 1 003 | 224,5 |
| Stugor & Lägenheter | 297 110 | 1 003 | 298,0 |
| Fritidshus | 150 447 | 1 003 | 150,9 |
| Släkt och vänner | 37 389 | 1 003 | 37,5 |
| Annat boende | 3 116 | 1 003 | 3,1 |
| Totalt | 711 888 | 1 003 | 714,0 |

Källa: SCB 2011a,b och egna beräkningar

En annan aspekt är i vad mån ett köpcentrum tillförs andra attraktioner. Detta har ovan benämnts som branschglidning och i detta fall skulle det kunna handla om att anläggningar som inte har primärt med handel att göra tillförs köpcentret. Experium är ett småskaligt exempel på detta men det kan också handla om att köpcentret blir en plats för evenemang av olika slag. De köpcentra i megaformat som finns världen över idag och där Mall of America i tvillingstaden Minneapolis/St Paul, Minnesota eller Edmonton Mall i Edmonton, Alberta,

¹³ Talet bygger på Fredmans (2008) analys av fjällturisters utgifter. Medelutgiften 862 kronor bygger på en summering av utgifter för dagligvaror, restaurang, kläder och souvenirer. Denna har därefter skrivits upp med konsumentprisindex (SCB 2011c) och blir då 1003 kronor år 2010. Den summerade utgiften avser "general visitors" och inte skidåkare som har en högre medelutgift för samma varugrupper. Eftersom beräkningen sker på årsbasis och inte bara för skidsäsongen valdes den lägre medelutgiften som grund för beräkningarna här.

¹⁴ HSVC = hotell, stugbyar, vandrarhem och camping

Kanada, kan tjäna som exempel på hur handel och turism kan befrukta varandra. Förvisso finns inte underlag för ett köpcentrum i megaformat men att handeln i stigande omfattning förenar upplevelser i olika former är odiskutabelt. Det är mer en fråga om skala och mindre om art.

Inte långt från gränsen ligger Trysil som också är en betydande vinterdestination. Vi har valt att inte räkna in denna som ett ytterligare kundunderlag. Den främsta anledningen till detta är att det är svårt att göra beräkningar av hur stor andel av turisterna i Trysil, som bor inom det område som är marknadsomlandet för det möjliga köpcentrumet. Reder man inte ut detta så finns det en uppenbar risk att det blir en dubbelräkning av individer och därmed överskattning av kundunderlaget. Eftersom en försiktig uppskattning är att föredra har Trysilturismen lämnats därhän. Det man rimligen kan anta är att turisterna i Trysil kommer att öka kundunderlaget men att det alltså är obekant med hur mycket.

Slutsatser

Studiens syfte har varit att undersöka underlaget för ett köpcentrum i Sälen som skulle kunna kombinera både traditionell gränshandel och handel som bygger på närvaron av ett stort antal turister i området.

Vår utgångspunkt har varit att hellre underskatta än överskatta den köpkraft som kan realiserars. Därför har vi antagit att den borte gränsen för köpcentrat beträffande omlandet är 300 km. Detta trots att HUI redovisar att 18 % av kunderna reser längre än 30 mil enkel väg. Vi har också i beräkningarna lokaliserat köpcentrat till Sälens by. Skulle lokaliseringen om den blir av istället hamna på fjället, eller i vart fall närmare gränsen, skulle underlaget för gränshandeln öka ytterligare.

För beräkningarna av den köpkraft som skulle kunna realiserars av ett köpcentrum i Sälenområdet har utgångspunkten varit att det handlar om en snarlik variant på de affärskomplex som finns i Värmland i form av Charlottenberg och Töcksfors. Det visar sig också att den framräknade köpkraften skulle kunna ligga i närheten av det som gäller för Charlottenberg. Kundunderlaget är dels normmän och då har antagandet gjorts att de som bor på andra sidan gränsen från Sälen sett har samma beteendemönster som gäller för de värmländska

köpcentrumen när det gäller resbenägenhet och hur mycket pengar man gör av med i genomsnitt. Det norska kundunderlaget skulle motsvara drygt 1,4 miljarder SEK i årlig omsättning. Till detta kommer då fjällturisterna på svensk sida. När det gäller dessa har antagits att de gör av med mindre pengar per person, vilket delvis hänger samman med att vi antar att de bara skulle frekventera köpcentrat i samband med att de vistas i Sälen-området. De representerar en uppskattad köpkraft om ca 714 miljoner SEK. Slår man samman dessa omsättningstal blir summan drygt 2 miljarder SEK vilket kan jämföras med att Charlottenberg omsätter ca 1,75 miljarder SEK.

Möjligheten att en större gränshandelsverksamhet växer fram i t.ex. Storlien skulle dock kunna påverka detta omsättningsunderlag. Reduktionen av köpkraften skulle vara i storleksordningen en halv miljard. Det är den norska marknaden som minskar från 1,4 miljarder SEK till 970 miljoner SEK (se tabell 4 ovan), medan turisterna i Sälen-området förblir opåverkade av ett jämtländskt köpcentrum (se tabell 5 ovan). Effekten av en möjlig lokalisering av ett köpcentrum i Storlien skulle sålunda vara att den sammantagna potentiella omsättningen, dvs. gränshandel plus turishandel, kan beräknas till cirka 1,6 miljarder SEK (se tabell 7 nedan). I jämförelse med de värmländska exemplen skulle detta vara ungefär i paritet med Charlottenberg, och större än den omsättning som köpcentrumet i Töcksfors uppvisar.

Hela detta räknestycke vilar dock på antagandet att ett köpcentrum kan lägga beslag på marknaden från Hamar och den som ligger norr och väster därom. Detta är nog ganska tveksamt. Skillnaden i restid mellan Hamar-Charlottenberg respektive Hamar-Sälen är lite till Sälens fördel om lokaliseringen av ett köpcentrum är mycket nära gränsen men utfaller till Sälens nackdel om t.ex. Sälens by väljs som lokalisering (se tabell 6 nedan). För att Sälen skall ta huvuddelen av kunderna som Charlottenberg har från Hamar och norr och väster därom måste ett köpcentrum i Sälen erbjuda ett alternativ som är mer attraktivt än Charlottenberg. Vari detta kan bestå ligger vid sidan om vårt uppdrag att utvärdera. Om Sälen inte framstår som bättre har Charlottenberg ett försteg, då de redan är etablerade sedan mitten av 2000-talet. Vanans makt skall inte underskattas i dessa sammanhang. Charlottenberg har också ett starkt marknadsunderlag från detta område idag.

Tabell 6. Kritiska tidsavstånd till köpcenter i Charlottenberg respektive Sälen

| Kombinationer av orter | Tidsavstånd |
|------------------------|--------------|
| Hamar – Rörbäcksnäs | 2 tim 6 min |
| Hamar – Stöten | 2 tim 7 min |
| Hamar – Charlottenberg | 2 tim 18 min |
| Hamar – Tandådalen | 2 tim 20 min |
| Hamar – Sälens by | 2 tim 39 min |
| Hamar – Kläppen | 2 tim 46 min |

Vår slutsats är sålunda att det kan finns underlag för ett köpcentrum, som kan betjäna både gränshandel och turishandel i Sälen-området. En etablering av ett köpcentrum i Jämtland skulle ta en del av marknaden för Sälen men mer avgörande är att ett köpcentrum i Sälen blir mer attraktivt som resmål än vad Charlottenberg är om en Sälen-lokalisering skall kunna skaffa sig ett s.k. second-mover advantage.

Tabell 7. Sammanfattning av det beräknade kundunderlaget för ett köpcentrum i Sälen

| Kundkategori | Kundunderlag i miljoner kronor | |
|-------------------|--------------------------------|---------------------------|
| | Sälen utan konkurrens | Med etablering i Storlien |
| Norsk gränshandel | 1,417 | 970 |
| Turister i Sälen | 714 | 714 |
| Totalt | 2,131 | 1,684 |

Källförteckning

- Berglund, C. (2007) Norskägda fritidshus i den svenska delen av Inre Skandinavien. I: Berger, S., Forsberg, G. & Örbeck, M. *Inre Skandinavien – en gränsregion under omvandling*. sid 187-209. Karlstad University Press.
- Fredman, P. (2008) Determinants of visitor expenditures in mountain tourism, *Tourism Economics*, 14(2), pp 297-311.
- Gahns, M. Ahlsén & Olsson, J. (2011). *Current and future shopping conditions in Sälen*. Master Thesis, Human Geography, School of Industry and Society, Högskolan Dalarna.
- HUI, Handels utredningsinstitut 2011. *Nordisk gränshandel och turism i Sverige 2010. Kvartal 4 och helåret 2010*. (2011.08.16) <http://www.svenskhandel.se/Nyheter-och-press/Nyheter/2010/Nordisk-granshandel-och-turistkonsumtion-i-Sverige/> (2011.08.16).
- Knutsson, V. (2005). Fritidshus i Strömstads och Tanums kommun – Vad attraherar normmännen att köpa fritidshus i norra Bohuslän? Examensarbete D-nivå i Kulturgeografi. Högskolan Dalarna.
- Nyland, M. (2011.06.14) *Presentation av Charlottenbergs köpcentrum* i samband med GRESS seminarium i Charlottenberg. Opublicerad Power Point presentation.
- Olav Thon Gruppen, (2011), <http://www.olavthon.no/Vare-virksomheter/Kjopesenter/> och respektive köpcentrum:
Charlottenberg: [http://www.olavthon.no/Vare-virksomheter/Kjopesenter/Varekjopesentere/ Charlottenberg-shoppingcenter/](http://www.olavthon.no/Vare-virksomheter/Kjopesenter/Varekjopesentere/Charlottenberg-shoppingcenter/) (2011.08.16)
Nordby: <http://www.olavthon.no/Vare-virksomheter/Kjopesenter/Varekjopesentere/Nordby-Shoppingcenter/> (2011.08.16)
Töcksfors: <http://www.olavthon.no/Vare-virksomheter/Kjopesenter/Varekjopesentere/Tocksfors-Shopping-Center/> (2011.08.16)
- Pine II, J.B. & Gilmore, J.H. (1999). *The Experience Economy – Work is a Theatre & Every Business a Stage*. Harvard Business School Press. Boston. M.A.
- SCB(2011a). SCB (2011) Lista H950: Anläggningsregistret - Jan-Dec 2010, Samtliga öppna anläggningar.
- SCB(2011b). Tabell H290: Antal nyinskrivna gäster och stanntider – Jan-Dec 2010, Samtliga öppna anläggningar.
- SCB (2011c) Konsumentprisindex. http://www.scb.se/Pages/TableAndChart_272151.aspx
www.avstand.org (Websida för beräkning av avstånd). 2011.08.25.

SSB (2011) Statistikkbanken – Folkemengde.

http://statbank.ssb.no/statistikkbanken/Default_FR.asp?PXSid=0&nvl=true&PLanguage=0&tilside=selecttable/MenuSelS.asp&SubjectCode=02 (2011-07-08)

Sveriges Riksbank, 2011a. <http://www.riksbank.se/templates/stat.aspx?id=16748>
(2011.08.16)

Sveriges Riksbank, 2011b. <http://www.riksbank.se/templates/Page.aspx?id=43835>
(2011.08.16)

TEM (2009) *Ekonomiska och sysselsättningsmässiga effekter av turismen i Sälen – Avser Sälen och Lima församlingar Inklusivt åren 1998-2008*. Resurs AB.

Länsstyrelsens rapportserie

Här listas Länsstyrelsens samtliga rapporter utgivna de senaste tio åren. Många av dessa finns som pdf-er på Länsstyrelsens webbplats: www.lansstyrelsen.se/dalarna/sv/publikationer.

Många rapporter finns även på Falu Stadsbibliotek. Rapporterna kan beställas från Länsstyrelsen, tfn 023-81 000 med reservation för att upplagan kan ha tagit slut.

| | | |
|---|--|---|
| 2002:01 Alkoholsituationen och drog-förebyggande arbete i Dalarna 2001. | i Dalälven 2001. 2002:17 Närsalter i Dalälven 1990-2000. | pappersindustri, träimpregnering och sågverk. 2003:10 Dalarnas miljömål, remissupplaga. |
| 2002:02 Projektkatalog för EU-projekt 2000-2001 i Dalarnas län. | 2002:18 Fjällförvaltningen. 2002:19 Projekt Servicedialogen. | 2003:11 Ej verkställda beslut och domar samt avslag, trots bedömt behov, enligt SoL. |
| 2002:03 Fiskbestånd, bottenfauna, och lavar i vattendrag på Fulufjället. | 2002:20 Fulufjällets omland. Etapp III. Slutrapport. | 2003:12 Uppföljning av Lex Sarah (/socialtjänstlagen). |
| 2002:04 Fulufjällets omland, reserapport Abruzzo. | 2002:21 Vägar i Dalarna – kulturhistorisk väginventering i Dalarnas län. | 2003:13 Planering av boende för äldre. |
| 2002:05 Årsrapport 2001 från Sociala enheten. | 2002:22 Uppföljning av överloppsbyggnader i odlingslandskapet. | 2003:14 Inkomstprövning av rätten till äldre- och handkappsomsorg i Dalarnas län. |
| 2002:06 Ej verkställda beslut och domar samt avslag, trots bedömt behov. | 2003:01 Lägesrapport-Hessesjön | 2003:15 Kemiska och biologiska effekter vid sodabehandling av försurade ytvatten i Dalarnas län. |
| 2002:07 Årsrapport om Lex Sarahs | 2003:02 LVU-ingripande i Dalarnas län. | 2003:16 Ej verkställda beslut och domar samt avslag trots bedömt behov enligt LSS. |
| 2002:08 Boenkät. | 2003:03 Sammanställning av enkätundersökning inom Individ- och familjeomsorgens verksamhetsområde. | 2003:17 Projekt utgångsdjur i Dalarna. |
| 2002:09 Epizotiplan 2002. | 2003:04 EU-projekt 2002 i Dalarnas län. | 2003:18 Samordnad recipientkontroll i Dalälven 2002. |
| 2002:10 Skalbaggfaunan på Fulufjället. | 2003:05 Inventering av näringsläckage från små vattendrag i Dalarnas jordbruksområden. | 2003:19 Dalarnas miljömål. |
| 2002:11 Det krävs mer än gummistövlar. | 2003:06 Veterinärappport. | 2003:20 Tillämpning av fjärranalys i kulturmiljövården. |
| 2002:12 Falu gruva och tillhörande industrier - industrihistorisk kartläggning. | 2003:07 Skyddszoner längs diken och vattendrag i jordbrukslandskapet. | 2003:21 Kommunernas planering för personer med psykiska funktionshinder i Dalarnas län. |
| 2002:13 Fågelfaunan på Fulufjället. | 2003:08 Tillsyn över enskild verksamhet och entreprenader 2002. | 2003:22 Beslut om och yttranden över Dalarnas miljömål |
| 2002:14 Detaljhandeln i Dalarna - ett diskussionsunderlag för en regional detaljhandelspolicy. | 2003:09 Inventering av förorenade områden i Dalarnas län, Massa- och | 2003:23 Användning av fjärranalys och GIS vid tillämpning av EU:s ramdirektiv för vatten i Dalälvens avrinningsområde |
| 2002:15 Detaljhandeln i Dalarna - erfarenheter av regional detaljhandelsplanering från Sverige och andra europeiska länder. | | 2003:24 Provfiskade sjöar i Dalarnas |
| 2002:16 Samordnad recipientkontroll | | |

| | | |
|--|---|---|
| län 2000 – 2002 – Biologisk uppföljning av kalkade vatten. | 2004:11 Måltidssituationen . | 2005:03 Sammanställning av beviljade projekt 2004 |
| 2003:25 Provfiskade vattendrag i Dalarnas län 2000 – 2002 – Biologisk uppföljning av kalkade vatten. | 2004:12 Tillsyn över enskild verksamhet och entreprenader 2003. | 2005:04 Vem ser barnet? En granskning av 100 familjehemsplacerade barn åren 2002-2003. |
| 2003:26 Analys av skogarna i Dalarnas och Gävleborgs län. | 2004:13 Deluppföljning av länsamordnarfunktionen för det alkohol- och drogförebyggande arbetet. | 2005:05 Inventering av förorenade områden i Dalarnas län, |
| 2003:27 Utvärdering av metod för övervakning av skogsbiotoper. | 2004:14 Klagomålshandtering. | Kemiindustriområdet – kemtvättar. |
| 2003:28 Ledningstillsyn i fem kommuner. | 2004:15 Lex Sarah... Det har jag hört tals om. | 2005:06 Länsstyrelsens årsredovisning. |
| 2003:29 Kartläggning av äldreomsorgen. | 2004:16 Tillsynsrapport 2004. | 2005:07 Rättvikheden Inventering av naturvärden inom Enån - Gärdsjöfältet – Ockrandalgången. |
| 2003:30 Växtnäringsflöden till och från jordbruket ur ett historiskt perspektiv, 1900 – 2002, i Dalarna. | 2004:17 Alkohol- och drogförebyggare i den lokala praktiken | 2005:08 Domar och beslut. |
| 2004:01 Förstärkta näringslivsinsatser och en dörr in i Dalarnas kommuner. | 2004:18 Den kommunala alkohol- och drogförebyggande arbetet – intervjuer med länets kommunalråd. | 2005:09 Vem ser barnet? |
| 2004:02 EU-projekt 2003 i Dalarnas län. Projekt som delfinansierats med EU-medel under 2003 från Mål 1 Södra Skogslänsregionen och Mål 2 Norra Regionen. | 2004:19 LVU-ingripanden i Dalarnas län – Sammanställning åren 2000 – 2003. | 2005:10 Trädgränsen i Dalafjällen. |
| 2004:03 Hedersrelaterat våld, en kartläggning i Dalarna. | 2004:20 Inventering av förorenade områden i Dalarnas län, Industriområden längs Runns norra strand. | 2005:11 Lex Sarah 2005. |
| 2004:04 Ej verkställda domar och beslut. | 2004:21 Samordnad recipientkontroll i Dalälven 2003. | 2005:12 Näringslivsklimat och entreprenörskap – en jämförande studie mellan Värmlands, Dalarnas och Gävleborgs län. |
| 2004:05 Kommersiellt Utvecklingsprogram för Dalarna 2004-2007. | 2004:22 Ämnestransporter i Dalälven 1990-2003. | 2005:13 Regional förvaltningsplan för stora rovdjur i Dalarnas län. |
| 2004:06 Kommunens insatser för personer med psykiska funktionshinder i Smedjebackens kommun i Dalarna. | 2004:23 Avloppsreningsverk i Dalarna. | 2005:14 Inventering av förorenade områden i Dalarnas län – Gruvindustri |
| 2004:07 Surstötar i norra Dalarna 1994-2002. | 2004:24 Program för regional uppföljning av miljömål och åtgärder i Dalarna 2004-2006. | 2005:15 Personligt ombud i Mellansverige/myndighetseffekter. |
| 2004:08 Inventering av sandödlor i Dalarnas län. | 2004:25 Regional risk- och sårbarhetsanalys för Dalarnas län 2004. | 2005:16 Samordnad recipientkontroll i Dalälven 2004. |
| 2004:09 Sammanställning av beviljade projekt 2003. | 2004:26 Uppföljning av mikrostödd beviljade under åren 1997-1999. | 2005:17 Delårsrapport. |
| 2004:10 Lenåsen. | 2005:01 Brand i Fulufjällets nationalpark. | 2005:18 Näringslivsstrukturen på Dalarnas Landsbygd. |
| | 2005:02 Individuell plan enligt LSS. | 2005:19 Metallhalter i dricksvatten från borrade brunnar i Dalarnas län. |

2005:21 Fisk- och kräftodlings- verksamhet i Dalarnas län – nulägesbeskrivning 2004.

2005:22 Tillsyn över enskild verksamhet och entreprenader.

2005:23 Efterbehandling av gruvavfall i Falun.

2005:24 EnergiIntelligent Dalarna, regionalt energiprogram.

2005: 25 Personligt ombud i Mellansverige- ombuden och deras arbete.

2006:01 Uppföljning och utvärdering av Dalarnas landsbygdsprogram 1997-2002.

2006:02 Strategi för formellt skydd av skog i Dalarnas län.

2006:03 Sammanställning av beviljade projekt 2002-2005 . Projektmedel för alkohol- och narkotikaförebyggande insatser.

2006:04 Delaktig i hemtjänsten.

2006:05 Verksamhetsplan 2006-2008.

2006:06 Årsredovisning 2005.

2006:07 Landsbydsprogram för Dalarna.

2006:08 Rotogräsgruppen 2003-2005.

2006:09 Ej verkställda domar och beslut

2006:10 Särskilt boende för personer med demenssjukdom.

2006:11 Epizootiberedskap, uppdaterad

2006:12 EnergiIntelligent Dalarna.

2006:13 Samrådsredogörelse och beslut, EnergiIntelligent Dalarna.

2006:14 Risk- och sårbarhetsanalys 2005.

2006:15 Personligt ombud i Mellansverige Vägledning inför framtiden.

2006:16 Alla visste om det men alla visste olika. Konsekvenser för enskilda när särskilda boenden avvecklas. Regiontillsyn i fem län.

2006:17 Bostadsmarknadsläget i Dalarna 2006-2007.

2006:18 Designåret 2005 i Dalarna – slutrapport.

2006:19 Ekomat – slutrapport.

2006:20 Anmälningsplikten Lex Sarah

2006:21 Statens nya geografi.

2006:22 Dalarnas Naturminnen.

2006:23 Samordnad recipientkontroll i Dalälven 2005.

2006:24 Individuell plan enligt LSS.

2006:25 Delårsrapport.

2006:26 Dokumentation 2006 års regionala energiseminarium.

2006:27 Grundvatten och dricksvattenförsörjning – en beskrivning av förhållandena i Dalarnas län 2006.

2006:28 Inventering av förorenade områden i Dalarnas län. Tillståndspliktiga anläggningar i drift.

2006:29 Gruvstugor.

2006:30 Kartläggning av öppenvården gällande missbruk i Dalarnas län.

2006:31 Slitage på leder.

2006:32 Anhörigstödet i Dalarna, lägesrapport 2006.

2006:33 Kartläggning av den öppna Missbrukar- och beroendevården i Dalarnas län.

2006:34 Vattnets näringsgrad i Nedre Milsbosjön under de senaste årtusendena.

2006:35 Vedskalbaggar i Gåsbergets och Trollmosseskogens naturreservat, Ore socken, Rättviks kommun.

2006:36 Bottenfauna i Dalarna juni 2005.

2006:37 Dalarnas miljömål 2007–2010. Remissversion.

2006:38 Satellitdata för övervakning av våtmarker.

2006:39 Inventering av vattensalamander i Dalarnas län 2006.

2007:01 Miljömålen i skolan – en handledning för lärare i Dalarna.

2007:02 Regional risk och sårbarhetsanalys 2006.

2007:03 Verksamhetsplan för Länsstyrelsen Dalarna 2007-2009.

2007:04 Årsredovisning 2006 för Länsstyrelsen Dalarna.

2007:05 Inventering av förorenade områden i Dalarnas län, Gruvindustri – etapp 2.

2007:06 Luftkvalitet i Dalarnas större tätorter under perioden 2006.

2007:07 Dalarnas miljömål 2007–2010.

2007:08 Samrådsredogörelse och beslut till Dalarnas miljömål 2007–2010.

2007:09 Fjärranalyser i kulturmiljövården.

2007:10 Ej verkställda domar och beslut 2006.

| | | |
|---|---|---|
| 2007:11 Vattenkemiska effekter av 10 års våtmarkskalkning i Skidbägsbäcken. | 2007:27 Verksamhetstillsyn inom socialtjänsten i Rättviks kommun 2007. | Dalarna |
| 2007:12 Bostadsmarknadsenkät 2007-08. | 2007:28 Regionala landskapsstrategier i Dalarnas län. | 2008:19 Inventering av steklar i sandtallskog. |
| 2007:13 Kartläggning av farliga kemikalier. | 2008:01 Regional risk och sårbarhetsanalys. | 2008:20 Inventeringsmetodik för klipplavar. |
| 2007:14 Metaller, uran och radon i vatten från dricksvattenbrunnar. | 2008:02 Verksamhetsplan 2008-2019. | 2008:21 Kommunernas beredskap för personer med utländsk bakgrund inom äldreomsorgen. |
| 2007:15 Fäbodbeta & Rovdjur i Dalarna. | 2008:03 Årsredovisning 2007 för Länsstyrelsen Dalarna. | 2008:22 Samordnad recipientkontroll i Dalälven 2007. |
| 2007:16 Anmälningsskyldigheten En sammanställning av Lex Sarahanmälningar i kommunal och enskild verksamhet i Dalarnas län. | 2008:04 Milsbosjöarna - ett pilotprojekt inför arbetet med åtgärdsprogram inom EU:s Ramdirektiv för vatten. | 2009:01 Metod för kemikaliekontroll inom ramen för miljö kvalitetsmålet Giftfri miljö. |
| 2007:17 Inventering av förorenade områden i Dalarnas län. Primära och sekundära metallverk, metallgjuterier och ytbehandling av metall. | 2008:05 Inventering av förorenade områden i Dalarnas län – verkstads-industrin. | 2009:02 Verksamhetstillsyn inom socialtjänsten i Leksand kommun 2008. |
| 2007:18 Redovisning av hur kommunerna i Dalarna använder sig av sina korttidsplatser. | 2008:06 Naturbeteskött. | 2009:03 Bibaggen i Dalarna. |
| 2007:19 Delårsrapport 2006-06-30. | 2008:07 Förstudie ångar. | 2009:04 Vattenvårdsplan för Dalälvens avrinningsområden. |
| 2007:20 Vindområden i Dalarnas län – Redovisning inför Energimyndighetens ställningstagande om riksintresse-områden för vindkraft 2007. | 2008:08 Förstudie fäbodlar. | 2009:05 Verksamhetsplan. |
| 2007:21 Samordnad recipientkontroll i Dalälven 2006. | 2008:09 Design för företag i Dalarna. | 2009:06 Årsredovisning 2008 för Länsstyrelsen Dalarna. |
| 2007:22 Bioenergi potentialen i Dalarnas län. | 2008:10 Bostadsmarknadsenkät 2008-09. | 2009:07 Verksamhetstillsyn Personer med demenssjukdom i ordinärt boende. |
| 2007:23 Dokumentation av 2007 års energiseminarium. | 2008:11 Stormusselinventering | 2009:08 När lanthandeln stänger. |
| 2007:24 Inventering av förorenade områden – kemiindustri sektorn | 2008:12 Fäbodbruk ur ett brukarperspektiv. | 2009:09 Laserskanning från flyg och fornlämningar i skog. |
| 2007:25 Tillsyn över enskild verksamhet | 2008:13 Organiska miljögifter i grundvatten. | 2009:10 Bostadsmarknadsenkät 2009-10. |
| 2007:26 Verksamhetstillsyn inom socialtjänsten i Hedemora kommun 2007. | 2008:14 Inventering av förorenade områden i Dalarna län — Nedlagda kommunala deponier. | 2009:11 Tillsyn över energihushållning - Erfarenheter från Dalarna. |
| | 2008:15 Vattenvegetation i Dalarnas sjöar; Inventeringar år 2005 och 2006. | 2009:12 Inventering av förorenade områden, grafiska industrin. |
| | 2008:16 Uppdrag barn i Dalarnas län. | 2009:13 Inventering av förorenade områden i Dalarnas län – sammanfattningsrapport. |
| | 2008:17 Identifiering av riskområden för fosforförluster i ett jordbruksdominerat avrinningsområde i Dalarna. | 2009:14 Samordnad recipientkontroll i Dalälven 2008. |
| | 2008:18 Inventering av vildbin i | |

| | | |
|--|---|---|
| 2009:15 Anmälningssplikten. Sammanställning 2008. | 2010:09 Kartläggning av farliga kemikalier – tillsynsprojekt. | analys av metoder i Dalarna, Jönköping och Västernorrland. |
| 2009:16 Rosa Kampanjen. Mot illegal alkoholhantering. | 2010:10 Bostadsmarknaden i Dalarna 2010. | 2011:01 Malingsbo-Klotens framtid. Utredning om natur- och friluftsvärden. |
| 2009:17 Program för uppföljning av Dalarnas miljömål 2009-2011. | 2010:11 Kartläggning av SFI i Dalarna – och en kvalitativ studie. | 2011:02 Främmande musslor i Kärtyllasjön i Dalarna 2010. |
| 2009:18 Insekter på brandfält. | 2010:12 Metaller i fisk i Dalälvens sjöar. | 2011:03 Kartering av brandfält från satellitdata. Koncept för årlig kartering. |
| 2009:19 Styrel: Länsförsök Dalarna 09 – Slutrapport. | 2010:13 Växtplanktonsamhällen i Dalälvens sjöar. | 2011:04 Verksamhetsplan 2011. |
| 2009:20 Vattenuttag för snökanoner i Dalarnas län. | 2010:14 Fisk i Dalälvens sjöar. | 2011:05 Klimatanpassningsstrategi 2020. |
| 2009:21 Serviceuppdragen. | 2010:15 Saxdalen. Miljöanalys av ett historiskt gruvområde samt konsekvenser av en efterbehandling. | Prioriterade sektorer i Dalarnas län. |
| 2009:22 Organiska miljögifter. | 2010:16 Utvärdering av biologiska bedömningsgrunder för sjöar. | 2011:06 Utveckling av metoder för mätning av ljudnivåer i fjällen. |
| 2009:23 Inventering av förorenade områden i Dalarnas län – Avfallssektorn. | 2010:17 Uppföljning av regionalt företagsstöd med slutligt beslut år 2004. | 2011:07 Är Dalarna jämställt? Lägesrapport 2011. |
| 2009:24 Övervakning av vedlevande insekter i Granåsens värdetrakt. | 2010:18 Långsiktig strategisk plan för omarrondering i Dalarnas län. | 2011:08 Årsredovisning 2010. |
| 2009:25 Risk- och sårbarhetsanalys 2009. | 2010:19 Långsiktig strategisk plan för omarrondering i Dalarnas län – projektrapport. | 2011:09 Strategi för hållbar turistutveckling i Fulufjällsområdet. |
| 2009:26 Länsstyrelsernas bevakningsuppdrag/betal tjänster. | 2010:20 Samordnad recipientkontroll i Dalälven 2009. | 2011:10 Sustainable Tourism Development Strategy. |
| 2009:27 Länsamverkansprojekt – verksamhetsavfall 2008. | 2010:21 Mjukbottenfaunan i Dalälvens sjöar – struktur och funktion. | 2011:11 Elfenbenslaven i Sverige. |
| 2010:01 Dalarnas regionala serviceprogram 2010-2013. | 2010:22 Intervjuer med ängsbrukare. | 2011:12 Jättesköldlav. |
| 2010:02 Vindkraft kring Siljan? | 2010:23 Bevakning av grundläggande betaltjänster. | 2011:13 Strategi Miljögifter 2011-2012, Problembild för Dalarnas län. |
| 2010:03 Verksamhetsplan 2010. | 2010:24 Regional risk- och sårbarhets-analys 2010. | 2011:14 Kommunala energi- och klimatstrategier. |
| 2010:04 Mer träd på myrar de senaste 20 åren. | 2010:25 Inventering av förorenade områden i Dalarnas län – industri-deponier. | 2011:15 Vindkraftsunderlag för Dalarnas klimat- och energistrategi. |
| 2010:05 Verifiering av kemisk status Badelundaåsen inom Borlänge, Sätters och Hedemora kommun. | 2010:26 Klimatanpassningsstrategi 2020. | 2011:16 Bostadsmarknaden i Dalarna 2011 |
| 2010:06 Verifiering av kemisk status Badelundaåsen inom Avesta kommun. | 2010:27 Biotopkartering av rinnande vatten. Beskrivning och jämförande | 2011:17 Samordnad recipientkontroll i Dalälven 2010 |
| 2010:07 Årsredovisning 2009. | | 2011:18 Inventering av förorenade områden i Dalarnas län – nedlagda kommunal deponier |
| 2010:08 Metallpåverkade sjöar och vattendrag i Dalarna. Konsekvenser av en tusenårig gruvhistoria. | | 2011:19 Inventering av förorenade områden – förorenade sediment |

2011:20 Närvarme - en resurs i energiomställningen.

Länsstyrelsen Dalarna
791 84 Falun
Tfn (vx) 023-810 00, Fax 023-813 86
För att beställa fler exemplar
dalarna@lansstyrelsen.se
www.lansstyrelsen.se/dalarna



LÄNSSTYRELSEN
DALARNAS LÄN