

Rapport 2012:13



LÄNSSTYRELSEN
DALARNAS LÄN



Utvärdering av företagsstöd
Regional konkurrenskraft och sysselsättning
i Norra Mellansverige

Näringslivsenheten

Omslagsbild: Företaget Safe xrossing, som har uppfunnit den blinkande övergångsskylten, är ett av de företag som har fått stöd från Länsstyrelsen.

Foto: Johanna Flood.

Tryck: Länsstyrelsen Dalarnas tryckeri, augusti 2012.

ISSN: 1654-7691

Rapporten kan beställas från Länsstyrelsen Dalarna.

E-post: dalarna@lansstyrelsen.se

Rapporten kan också laddas ned från Länsstyrelsen Dalarnas webbplats:
www.lansstyrelsen.se/dalarna

Ingår i serien Rapporter från Länsstyrelsen i Dalarnas län

Utvärdering av företagsstöd

Regional konkurrenskraft och sysselsättning i Norra Mellansverige

Författare:

Kullander, Holmgren, Tham, Oxford Research

Kontaktpersoner:

Eva Marie Jelvéus, Länsstyrelsen Dalarna

Marita Forsell, Länsstyrelsen Gävleborg

Björn Eiderbrandt, Länsstyrelsen Värmland



Länsstyrelsen
Gävleborg



LÄNSSTYRELSEN
DALARNAS LÄN



Länsstyrelsen
Värmland

Förord

Länsstyrelserna i Dalarna, Gävleborg och Värmlands län beslutade under hösten 2011 att genomföra en resultat- och effektutvärdering av företagsstöd. Utvärderingen gällde stöd som hade betalats ut till företag inom ramen för strukturfondsprogrammet ”Regional konkurrenskraft och sysselsättning i Norra Mellansverige 2007-2013”. Utvärderingen avgränsades till att gälla stöd som hade beviljats i de tre länen under åren 2008 och 2009. Totalt berördes cirka 430 företag av utvärderingen.

Utvärderingens syfte var att ge en bild både av stödföretagens utveckling från stödtillfället fram till idag och av de effekter stödet haft på företaget. En jämförelse gjordes med de mål som satts upp för ramprogrammet med avsikten att ta reda på i vilken utsträckning företagsstödet bidragit till att uppnå målen. På detta vis avsåg utvärderingen belysa det eventuella mervärde som genererats av ramprojekten för företagsstöd. Utvärderingen syftade även till att ge förslag på förändringar som kunde förbättra effekten av stödet.

Kompetens för genomförande av utvärderingen upphandlades av länsstyrelserna gemensamt. Utvärderingen har utförts genom Oxford Research AB, Stockholm.

Länsstyrelsen i Dalarnas län, juni 2012

Mikael Selander
Enbetschef

Eva Marie Jehéus
Samordnare

Innehåll

Sammanfattning	5
Kapitel 1. Inledning	7
1.1 Att utvärdera företagsstöd	7
1.2 Tidigare studier av företagsstöd	8
1.3 Metod.....	8
Kapitel 2. Företagsstöd	11
2.1 Länsstyrelsernas ramprogram för företagstöd	12
Kapitel 3. Resultatutvärdering	15
3.1 Vilka söker stöd?.....	15
3.2 Vad har stöden använts till?	22
3.3 Har stöden resulterat i fler anställda?.....	28
3.4 Har stöden resulterat i mer export?.....	32
3.5 Har stöden resulterat i miljöförbättrande åtgärder?.....	35
3.6 Påverkan på horisontella kriterierna?.....	39
Kapitel 4. Stödapparaten	43
4.1 Uppföljning och datainsamling	45
Kapitel 5. Effektutvärdering	46
5.1 Jämförelse med kontrollgrupp.....	48
5.2 Vad hade hänt om företagen inte hade fått stöd?	49
5.3 Vilka typer av investeringar behövs nu?.....	51
Kapitel 6. Diskussion och slutsatser	53
6.1 Måluppfyllelse.....	53
6.2 Målgrupp	54
6.3 Övriga reflektioner	55
6.4 Rekommendationer	56
Kapitel 7. Referenser	57
Bilaga 1. Enkätfrågor	59
Bilaga 2. Tabeller kvantitativ analys	67

Sammanfattning

Utvärderingen täcker 428 företag som har fått stöd inom ramprogrammet för företagsstöd under 2008 och 2009 i Dalarna, Värmland och Gävleborg. De fyra stödtyperna investeringsbidrag, mikrostödet, konsultcheck och samverkansbidrag har studerats. Utvärderingen har gjorts genom intervjuer, enkätundersökning och statistisk analys av företagen. Inga tydliga skillnader mellan de olika länen har identifierats.

Det typiska stödföretaget är ett tillverkningsföretag i Gävleborg med en manlig VD och nio anställda. Bolagsformen är aktiebolag och det har varit verksamt i minst två år före stödtillfället. Majoriteten av de anställda är män.

Utvärderingen visar att utöver länsstyrelsernas stöd finansieras investeringarna främst med företagets egna medel. Många företag söker och får stöd flera gånger och branschfördelningen visar att det främst är företag inom industri och tillverkning som får stöd. Stödet har i begränsad omfattning används till att göra förändringar inom jämställdhet eller etnisk mångfald, och det är fler män än kvinnor som vid ansökningstillfället beräknas få anställning med hjälp av stödet. Mikrostödet ges dock till en större andel kvinnor än män jämfört med andra stödtyper och branschfördelningen är mer varierad i denna stödtyp.

Målen är uppfyllda

Målen om ökning i antalet anställda verkar av allt att döma vara uppnått, och mål om investeringsvolym är också uppnått. Många företag uppger att stödet är skälet till att de idag är verksamma, men det är omöjligt att visa exakt hur många företag eller arbetstillfällen som har skapats med hjälp av stödet. Utvärderingen visar dock att stödföretagen har ökat antalet anställda mer än vad som har skett i kontrollgruppen. Även om det är svårt att uttala sig om effekten på stödföretagen är den sammanlagda bedömningen att stödet har bidragit till att skapa fler livskraftiga företag.

Benägenheten att investera i miljöförbättringar och miljövänliga produkter hänger samman med företagets storlek, desto större företag, desto mer miljöförbättringar med hjälp av stödet. Enkäten visar att en tredjedel av alla stödföretag har använt stöden till att göra miljöförbättrande åtgärder. Det är svårt att bedöma om detta är ett bra resultat. För att främja jämställdhet och integration har företagsstöden varit ett svagt instrument.

Företagsstöden har effekter på de enskilda företagens investeringar mm. Investeringarna blir större och tidigareläggs i förhållande till om de genomförts utan stöd.

Utvalda rekommendationer:

Länsstyrelsen bör se över ansökningshandlingar så att det överensstämmer mer med den information som faktiskt behövs för att ta beslut och sedan kunna göra adekvata uppföljningar på beslutet. Det kräver till exempel att viss information om företagen kontinuerligt uppdateras, även efter beslut.

Utöka information om företagsstöden i fler branscher och till fler typer av företagare. Öka antalet kanaler som används för att informera företagen om möjligheterna att söka företagsstöd. Arbeta för att stödföretagen använder jämställdhet och eller mångfald som faktor i sin affärsutveckling. Använd goda exempel för att visa på fördelarna med detta.

Idag dominerar stöden till hårda investeringar i maskiner, lokaler och utrustning, kanske för att dessa är lättast att bedöma och det är det som handläggarna känner till. Företagen behöver dock även mjuka investeringar. Utveckla samarbetet med ALMI, som har goda kontakter med och kunskap om företagen.

Kapitel 1. Inledning

Länsstyrelserna i Dalarna, Gävleborg och Värmlands län beslutade under hösten 2011 att genomföra en resultat- och effektutvärdering av företagsstöd. Utvärderingen gäller stöd som utbetalats till företag inom ramen för strukturfondsprogrammet ”Regional konkurrenskraft och sysselsättning” i Norra Mellansverige. Utvärderingen har avgränsats till att gälla stöd som beviljats i de tre länen under 2008 och 2009. Totalt berörs knappt 430 unika företag (som här kallas stödföretag eller stödmottagare) och drygt 490 stödärenden av utvärderingen.

Utvärderingens syfte är att ge en bild både av stödföretagens utveckling från stödtillfället till idag och av de effekter stödet har haft på företaget. Detta ska också kontrasteras mot de mål som satts upp för ramprogrammet för att utröna i vilken utsträckning företagsstödet har bidragit till att uppnå målen. På detta vis ska utvärderingen belysa det eventuella mervärde som genereras av ramprojekten för företagsstöd. Utvärderingen ska också ge förslag på förändringar som kan förbättra effekten av stödet.

Länsstyrelserna har också angett riktlinjer för hur uppdraget ska genomföras. Alla företag som har fått stöd under perioden 2008 och 2009 ska kontaktas, basdata om företagen ska samlas in och bortfallsanalys ska göras. För att stärka reliabilitet och validitet i utvärderingen har Oxford Research dessutom valt att genomföra jämförelser med en bred kontrollgrupp samt att genomföra ett mindre antal fallstudier av stödmottagande företag.

I detta inledande kapitel presenteras utvärderingsmetoden och genomförandet mer i detalj. I kapitel två ges en beskrivning av ramprogram för företagsstöd i de tre länen, vilka typer av stöd som ingår i utvärderingen och vilka mål som ska uppfyllas.

Kapitel tre inleds med en beskrivning av de företag som söker stöd baserat på analys av insamlad basdata. Även en inledande beskrivning av hur dessa skiljer sig från kontrollgruppen ges. Därefter ägnas kapitel tre åt att illustrera vilka resultat stödet har haft.

Kapitel fyra är avsatt till att titta på hur stödapparaten fungerar och vad företagen anser om processen. Kapitel fem rymmer själva effektutvärderingen och effekt av stödet på företagen och den regionala ekonomin. Rapporten avslutas med slutsatser och rekommendationer.

1.1 Att utvärdera företagsstöd

Utifrån den inriktning som länsstyrelserna lagt fast kommer utvärderingen att uttala sig om hur stödföretagen enskilt, branschvis och samlat har utvecklats med hjälp av stöden. Har de till exempel utvecklat befintliga eller nya produkter eller tjänster, har de investerat i materiella tillgångar som nya maskiner och lokaler eller i att utveckla organisation, produktionsprocess affärsidé etcetera? Utvärderingen kommer även att uttala sig om vilken påverkan detta har haft på stödföretagen. Har de exempelvis blivit mer konkurrenskraftiga, har de ökat sin försäljning och personalstyrka? Vidare studerar utvärderingen hur stödföretagen, i förhållande till ett antal nyckelfaktorer som omsättning, rörelseresultat och lönsamhet, har utvecklats sedan de fått stöd. Denna utveckling jämförs med en kontrollgrupp.

Relativt kort tid har gått sedan företagen beviljades stöd och de investeringar som har genomförts med hjälp av dessa har genomförts. Det innebär att de mer slutgiltiga effekterna ännu inte kan redovisas. Istället ges bedömningar av stödets konsekvenser för företagen. I hög grad rör det sig också om stödföretagens egna bedömningar.

Med den inriktning som utvärderingen har haft är det möjligt att studera vilka typer av företag som har sökt och fått stöd, exempelvis utifrån storlek, ålder och bransch. Däremot är det inte möjligt att uttala sig om det är ”rätt” företag som sökt stöd. Det går heller inte att uttala sig om

stödet har medverkat till att vissa typer av företag, till exempel kvinnors, ungdomars eller invandrares företag har gynnats särskilt. Utvärderingen kan inte heller besvara om näringslivets branschriktning har påverkats av stöden. Det har inte ingått i utvärderingen att svara på sådana frågor. Inte heller kan utvärderingen svara på om den utökning av volymen i företagsstödet, som resurstillskottet genom strukturfonds-finansieringen har gjort möjlig, har lett till mervärden. Detta eftersom koncentrationen enligt uppdraget har legat på att studera stödföretagen och hur dessa har påverkats.

Utvärderingens inriktning gör det möjligt att undersöka hur företagen uppfattar Länsstyrelsens handläggning av stödansökningar och att ge rekommendationer på förbättringar av stödet. Sammantaget innebär den inriktning som uppdragsgivaren har lagt fast att målen med ramprogrammet till viss del kan bedömas, samt att rekommendationer för bättre företagsstöd i framtiden kan formuleras.

1.2 Tidigare studier av företagsstöd

2004 fick Institutet för Tillväxtpolitiska Studier (ITPS) i uppdrag att reda ut hur den regionala utvecklingspolitiken kan följas upp och utvärderas.¹ ITPS konstaterade att den uppföljning som gjordes var koncentrerad till totala kostnader fördelade på bransch eller län. Tillgången på uppgifter om de stödsökande företagen i databasen STINS (och senare NYPS) möjliggjorde en mer avancerad uppföljning som inte gjordes. ITPS rekommenderade bland annat att uppföljning och utvärdering ska baseras på verkliga utvecklingsförlopp och inte enbart stödföretagens egna prognoser om utvecklingen av till exempel antal anställda.²

NUTEK och Tillväxtverket har årligen sammanställt uppföljningar av resultatet av företagsstödet i Sverige. Syftet är att visa i vilken omfattning och var i Sverige det regionala företagsstödet hamnar men också att visa på resultatet av de beviljade stöden.

I tidigare utvärderingar av regionalt utvecklingsbidrag och landsbygdsstöd konstaterades att stödföretagen som beviljades stöd 2003 fick en bättre utveckling än jämförelsegrupperna mellan åren 2003-2006.³

Länsvisa effektutvärderingar av företagsstöd är fortfarande inte särskilt vanliga, men förekommer exempelvis i Örebro, Västra Götaland och Jönköpings län. De studier som finns är upprättade i olika sammanhang och med olika inriktning.⁴ I dessa rapporter undersöks stödföretagens överlevnadsgrad, sysselsättning och nyckeltal över tid men de är ofta begränsade till en stödform eller en näringsgren.

1.3 Metod

Metoden som använts har vilat på fem ben, fem olika informationskällor, för att kunna analysera vilket resultat och vilken effekt företagsstödet har haft.

- Information om företagen och deras ansökningar från NYPS,
- Företagens finansiella data från företagsdatabas,

1 ITPS, Den nya regionala utvecklingspolitiken – Hur följa upp och effektutvärdera?, 2004.

2 Riksrevisionen, Regionala stöd– styrs de mot ökad tillväxt?, 2005

3 NUTEK, Uppföljning och resultatvärdering av regionala företagsstöd och stöd till projektverksamhet, Budgetåret 2007.

4 Se exempelvis, Sysselsättningsbidraget - Utvärdering av ett regionalpolitiskt företagsstöd, 2003Länsstyrelsen Västra Götalands län, Utvärdering av stöd till turism, 2011, VästraGötalandsregionen, Effektutvärdering av stöd till näringslivet genom såddfinansiering och inkubatorer, 2011, ITPS, Tillväxtanalys, Företagsrådgivning i form av konsultcheckar, 2012.

- Enkät till alla företag som mottagit stöd i de tre länen under 2008 och 2009,
- Analys av kontrollgrupp och finansiella data från företag i kontrollgruppen,
- Komplementära intervjuer med företagsledare.

Genom uppdragsgivaren har Oxford Research fått tillgång till information om de stödmottagande företagen från databasen NYPS, som drivs av Tillväxtverket. NYPS innehåller information om vilken typ av stöd företagen fått, stödandel, branschindelning på femsiffernivå, företagsledarens kön, kontaktuppgifter med mera. Informationen till NYPS kommer från företagets ansökan om företagsstöd och Länsstyrelsens beslut därom. Kvaliteten på informationen från NYPS avgörs därmed av hur mycket information som Länsstyrelsen rapporterar in till databasen. Generellt är datamaterialet av god kvalitet, men särskilt kontaktuppgifter är daterade och därför av bristande värde. Vi återkommer till detta i kapitel fyra.

Företagens finansiella data har samlats in från databasen Retriever Business. Databasen täcker framförallt aktiebolag, men vissa uppgifter finns angivna i intervall även för andra bolagsformer. Finansiell information har samlats in för åren 2007 till 2011. Information för år 2011 saknades i hög utsträckning varför analysen i de flesta fall täcker åren 2007- 2010. Finansiell data som har samlats in har gällt soliditet, räntabilitet, antal anställda, omsättning och resultat. Då kontaktuppgifter saknades i stor utsträckning samlades det in med hjälp av länsstyrelserna.

En enkät sammanställdes och skickades ut till de 429 företagen som fått stöd under 2008 och 2009. Företagen fick en länk till enkäten i ett e-postmeddelande. Efter påminnelser både via mejl och via telefon har 77 procent av företagen besvarat enkäten. Svarsfrekvensen är hög nog att med mycket god tillförlitlighet uttala sig om hela populationen. En bortfallsanalys har gjorts, som visar att det inte finns några avgörande skillnader mellan dem som inte besvarat enkäten och dem som gjort det. Den enda skillnaden som observerats är att flera företag i gruppen som inte besvarat enkäten faktiskt inte har använt stödet, vanligen för att de valde att i slutändan inte göra investeringen. Detta är en högst rimlig anledning att inte besvara enkäten och det stärker validiteten i undersökningen.

Den stödmottagande gruppen har jämförts med en kontrollgrupp. Syftet med att ställa de stödmottagande företagen mot en kontrollgrupp är framförallt att urskilja vilken effekt stödet har haft på företagen genom att utröna om företag som inte har fått stöd har utvecklats i någon annan riktning. Urvalet av kontrollgruppen är baserat på registerdata. Kontrollgruppen motsvarar förhållandena i den stödmottagande gruppen i följande avseenden:

- Län - kontrollgruppens företag återfinns i Dalarna, Gävleborgs och Värmlands län.
- Bolagsform - kontrollgruppen innehåller samma bolagsformer som förekommer i stödgruppen.
- SNI-kod - Företagen i kontrollgruppen innehar samma SNI-kods-indelning på femsiffernivå som företagen i stödmottagandegruppen.
- Antal anställda – kontrollgruppen innehåller företag med en personalsammansättning som motsvarar de stödmottagande företagens, dvs 0-499 anställda.
- Omsättning – kontrollgruppen innehåller företag med en omsättning som motsvarar de stödmottagande företagens, dvs 0- 499 999 tkr.
- Registreringsdatum – kontrollgruppens företag har inte registrerats senare än det företaget bland de stödmottagande företagen som registrerades sist 2009.

Totalt förekommer 13 783 företag i kontrollgruppen. Kontrollgruppen är betydligt bredare än stödgruppen, vilket är både en tillgång och en belastning. Det finns flera problem kopplade till

utformandet av kontrollgrupper. En bred kontrollgrupp som innehåller alla företag med färre än 250 anställda i de branscher och län som förekommer i stödgruppen har utformats. De valda variablerna gör att kontrollgruppen liknar den stödmottagande gruppen avseende den geografiska indelningen, branschstrukturen, bolagsform, företagens storlek och ålder. Detta ger en kontrollgrupp som består av företag med generellt sett samma egenskaper som de stödmottagande företagen. Kontrollgruppen kan aldrig bli en exakt matchning av de stödmottagande företagen, vilket dels beror på att informationen som urvalet baserats på utgörs av registerdata, dels för att dessa potentiella stödmottagare i kontrollgruppen inte har sökt stöd. Det kan dessutom förekomma företag i kontrollgruppen som inte uppfyller reglerna för företagsstöd.

Regressionsanalys är en statistisk metod som bygger på att förklara beroende variabler, såsom antal anställda, rörelseresultat, verksamhetsområde, ålder på företaget eller branschtillhörighet, med hjälp av kontrollvariabler påverkar den beroende variabeln. Regressionsanalys har utförts både för att jämföra stödgruppen med kontrollgruppen och för att analysera samband mellan information om företagen och svar i enkäten.

Slutligen har intervjuer med utvalda företagsledare gjorts för att belysa vilka resultat och effekter stöden kan ha i företagen. Respondenterna har valts ut utifrån deras svar i enkäten. Syftet med urvalet var att belysa olika aspekter, till exempel export, förmågan att anställa eller miljöpåverkan. Intervjuerna är alltså inte nödvändigtvis representativa för hela stödgruppen. Intervjuerna redovisas i olika avsnitt i rapporten.

Kapitel 2. Företagsstöd

De regionala företagsstöden är inte bara en viktig del av det regionala tillväxtarbetet utan också ett verktyg för att nå de nationella och europeiska tillväxtmålen. Syftet med företagsstödet är att stimulera näringslivet i länen genom att främja investeringar, ökad sysselsättning och tillväxt.

Det finns en rad regionala stöd för företagsutveckling, exempelvis, regionalt investeringsstöd, regionalt bidrag till företagsutveckling, sysselsättningsbidrag och såddfinansiering. Denna utvärdering behandlar framförallt stödformen regionalt bidrag till företagsutveckling (FUB). Regionalt bidrag till företagsutveckling syftar till att främja en hållbar tillväxt i bidragsföretagen och därmed en hållbar regional tillväxt.⁵ Inom FUB finns fyra bidragstyper:

- Investeringsbidrag,
- Samverkansprojekt,
- Konsultcheck, och
- Mikrostöd.

Länsstyrelserna har bedrivit företagsstödsverksamheten genom så kallade ramprojekt (se avsnitt 2.1 nedan). Vilka bidragstyper som prioriteras inom ramprojektet skiljer sig åt mellan länen. Dalarna och Gävleborg har valt att inkludera samtliga bidragstyper inom ramprojektet medan Värmland har valt att inte inkludera mikrostöd i ramprojektet. Eftersom Värmland inte prioriterat mikrostöd utgör enbart ett fåtal ärenden den stödtypen. I Värmland finns däremot ett mindre antal ärenden där företag har erhållit regionalt investeringsstöd (RIS). RIS används för att finansiera större investeringar med upp till 35 % av de godkända investeringskostnaderna.

Bidragsnivåerna och typen av investeringar varierar mellan dessa stödtyper. Gemensamt för samtliga typer är att stödets storlek beräknas utifrån de förväntade utgifterna för den planerade investeringen. Bidraget får inte vara större än vad som behövs med hänsyn till övriga finansieringsmöjligheter. Inget företag kan alltså få mer i stöd än vad investeringen kräver. Samma bidragsmottagare kan få högst 1 200 000 kr under en period av tre beskattningsår.⁶ Om flera företag samverkar inom ett projekt gäller begränsningen varje företag för sig.

Bidraget får lämnas till små och medelstora företag som bedriver verksamhet på marknadsmässiga villkor. Med små och medelstora företag menas företag som tillsammans med partnersföretag och anknutna företag har färre än 250 anställda.⁷ Det är möjligt även för större företag att få stöd under förutsättning att de ingår i ett samverkansprojekt med små och medelstora företag.

Eftersom det inte går att förutse vilken typ av företag som är innovativa, utvecklingsbara och tillväxtorienterade finns inga begränsningar avseende vilka branscher som kan ansöka om stöd. Bedömningen av utvecklingspotentialen sker utifrån varje företags individuella egenskaper. Avgörande för bedömningen är om verksamheten kan bedömas bli lönsam på sikt eller om den kan ge varaktig sysselsättning. Handläggarna tar även hänsyn till hur konkurrensförhållandena på den marknad där verksamheten bedrivs kan påverkas av ett stöd.

Det regionala bidraget får lämnas för investeringar i företagens lösa egendom som är nödvändig för verksamheten med undantag för fordon. Investeringarna kan även avse utveckling av

⁵ Förordning (2000:283) om regionalt bidrag till företagsutveckling.

⁶ Företag inom vägtransportsektorn får högst beviljas 800 000 kr under samma period.

⁷ Stödmottagande företag kan alternativt ha en årsomsättning som understiger 50 miljoner euro eller en balansomslutning som understiger 43 miljoner per år.

företagens produkter, marknadsföring eller kompetensutveckling. Det regionala bidraget får inte lämnas till verksamhet som avser bearbetning och försäljning av jordbruksprodukter. Figur 1 nedan ger en överblick över vilka förutsättningar som gäller för de fyra stödtyperna inom regionalt bidrag till företagsutveckling.

Regionalt bidrag till företagsutveckling				
Stödtyp	Samverkansprojekt	Investeringsbidrag	Konsultcheck	Mikrostöd
Möjliga stödmottagare	Alla små- och medelstora företag inom Gävleborgs, Dalarnas och Värmlands län med företräde för dem som ingår i stödområde A eller B			
Godkända investeringsområden	Byggnader och anläggningar som är avsedda för stadigvarande bruk, maskiner, inventarier, produktutveckling, marknadsföring, kompetensutveckling	Byggnader och anläggningar som är avsedda för stadigvarande bruk, maskiner, inventarier, produktutveckling, marknadsföring, kompetensutveckling	Produktutveckling, marknadsföring, kompetensutveckling och d. y.	Byggnader och anläggningar som är avsedda för stadigvarande bruk, maskiner, inventarier, produktutveckling, marknadsföring, kompetensutveckling
Godkända kostnader för investeringen			De godkända utifterna får uppgå till högst till 300 000 SEK	De godkända utgifterna får uppgå till högst 60 000 SEK
Stödets omfattning	50 % av investeringen	50% om investeringen följer av deltagande i EU-projekt 50 % om investering i glesbygd 50 % om investering inom stödområde A och ej glesbygd 25 % om investering i landsbygd inom stödområde B	Högst 50 % av de godkända utgifterna för investeringen	50% av de godkända utgifterna
<i>Den totala stödsumman för varje enskilt företag får uppgå till maximalt 1,2 miljoner under tre beskattningsår</i>				
Övrigt	Samverkansprojektet omfattar minst 3 företag, 2 företag godkänns om det finns särskilda skäl			Hänsyn tas till den sökandes hela försörjningssituation

Figur 1. Schematisk beskrivning av stödtyperna

2.1 Länsstyrelsernas ramprogram för företagstöd

Länsstyrelsernas ramprogram⁸ för företagstöd är en av de svenska stödordningar om stöd till enskilda företag som har godkänts av EU-kommissionen. Företagsstöden finansieras ur Europeiska regionala utvecklingsfonden. Länsstyrelsernas arbete med företagsstöden bedrivs i projektform, sk ramprojekt, i samverkan mellan länen. Länsstyrelsen i respektive län är den ytterst ansvariga myndigheten för projektet och säkerställer att alla aktiviteter ligger i linje med det planerade genomförandet och regionens strukturfondsprogram.

Syftet med länsstyrelsernas projekt för företagstöd är att:

- Skapa fler livskraftiga företag,
- Bredda näringslivet, och
- Få fler sysselsatta i stöd- och landsbygdsområden.

Ramprojekten förväntas leda till varaktig sysselsättningsökning hos de företag som beviljas stöd. De strategiska och strukturförändrande målen ska säkerställas genom de prioriteringar som finns som ledning för handläggning av stödärenden. Prioriteringarna ska användas i länsstyrelsernas

⁸ Termen ramprogram har använts för det som är stöd inom ramen för en godkänd stödordning. Se Operativt strukturfondsprogram för Norra Mellansverige 2007-2013.

ärendehantering för att välja ut de investeringar som kan förväntas nå målen med stödet. Länsstyrelserna ska prioritera investeringar som:

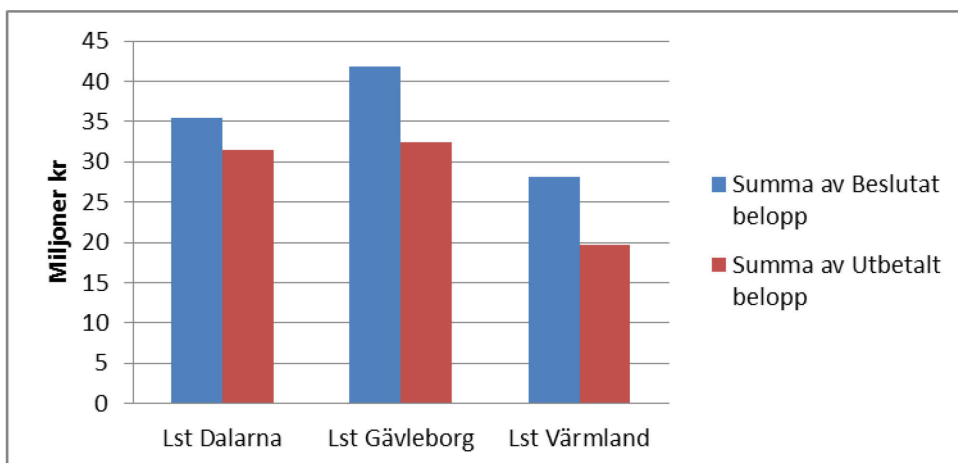
- Utvecklar och stärker expansion och innovativa företag,
- Ger förutsättningar för ökat nyföretagande,
- Ligger i linje med det regionala tillväxt- och utvecklingsprogrammet,
- Tar vara på och stärker innovationer i regionen,
- Ökar konkurrenskraften på den internationella marknaden,
- Stärker regionens besöksnäring,
- Leder till en bred näringsstruktur inom den lokala arbetsmarknadsregionen,
- Ökar antalet företag inom miljöteknik och miljötjänster, och
- Kombinerar en ekonomisk utveckling med ett hållbarhetsperspektiv.

Det är viktigt att betona att i Gävleborg och Dalarna ingår alla företagsstöd i de relevanta stödtyperna i ramprojekten. I Värmland däremot har man en pott utanför ramprojektet, som används i ungefär lika stor utsträckning som ramprojektet. Anledningen till detta är att man vill minska administrativa bördor relaterade till stödgivningen samt att kunna vara mer flexibel med prioriteringar. I denna utvärdering inkluderas enbart stödärenden i ramprojektet.

Alla projekt som finansieras med EU-medel måste ange vilka resultat som förväntas i kvantitativa termer. De indikatorer som har angivits för att uppskatta resultatet av Länsstyrelsens företagsstödsprojekt är antalet skapade arbetstillfällen och nystartade företag som projektet gett upphov till. Med nya arbetstillfällen avses både offentliga och privata arbetstillfällen som skapats av projektet men inte personer som projektet avlönar. Med nya företag menas företag som bildats som en direkt följd av projektets insatser och inkluderar alla typer av företagsformer.

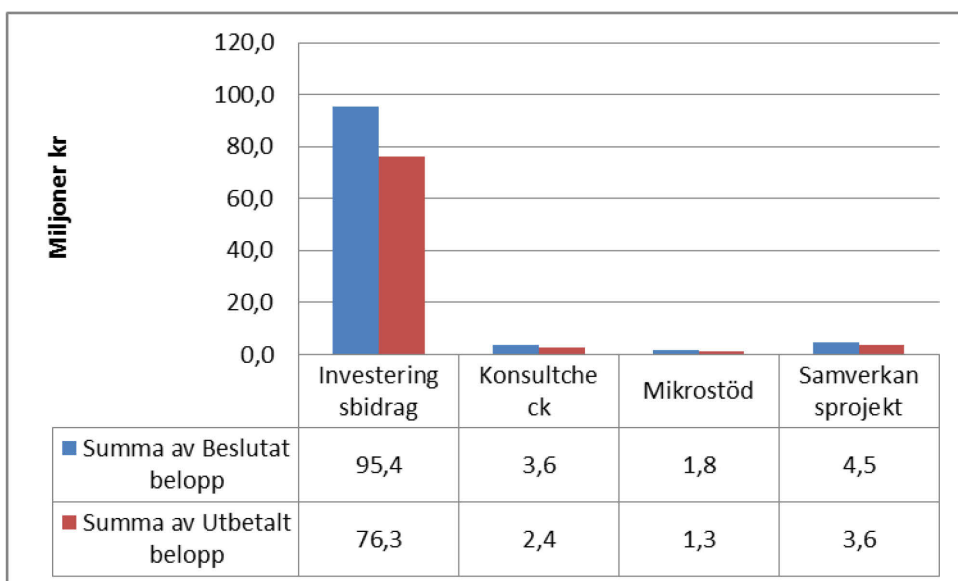
Utöver indikatorer måste företagsstödsprojekten i den mån det är möjligt uppfylla vissa så kallade horisontella kriterier. De horisontella kriterierna kan beskrivas som mål för hållbarhet som, om de uppfylls, förväntas ge effekter på den regionala tillväxten. Dessa kriterier genomsyrar arbetet på alla nivåer, från strukturfondsprogrammet, de regionala utvecklingsprogrammen till arbetet i länsstyrelsens ramprogram för företagsstöd. De horisontella kriterierna är uppdelade på tre områden, jämställdhet, miljö och integration och mångfald.

Totalt har drygt 106 miljoner kr beslutats i stöd varav cirka 82 miljoner SEK har utbetalats till företagen i de tre länen under 2008 och 2009. Beviljade medel för varje län presenteras i figur 2 nedan.



Figur 1: Beviljat och utbetalt belopp totalt i de tre länen 2008-2009

Den stödtyp genom vilken Länsstyrelserna har beviljat och utbetalat mest medel är investeringsbidrag. Investeringsbidrag är den klart övervägande största stödformen inom FUB. De beviljade medlen under 2008 och 2009 för stödformen investeringsbidrag uppgår till sammanlagt 409 miljoner kr i hela landet.⁹ De övriga stödformerna utgör en mycket liten del av de belopp som regionalt bidrag till företagsutveckling omfattar.



Figur 2: Beviljat och utbetalt belopp per stödtyp

Källa: Oxford Research baserat på NYPS

⁹ Tillväxtverket, Uppföljning och utvärdering av regionala företagsstöd och stöd till projektverksamhet, Budgetåret 2008 och Budgetåret 2009.

Kapitel 3. Resultatutvärdering

I detta kapitel presenteras olika aspekter av stödets resultat på företagens utveckling, förmåga att nyanställa, förmåga att exportera, investeringar i miljöteknik och deras resultat på variabler som jämställdhet, etnisk mångfald och de anställdas åldersfördelning.

Kapitlet inleds med en redogörelse för hur företagen som fått stöd ser ut, och på vilka vis de skiljer sig från kontrollgruppen. Som nämnts tidigare har data samlats in från databasen NYPS och från företagsdatabaser för att kartlägga vad företagen har uppgivit i ansökningarna till företagsstöd samt hur deras finansiella data ser ut. Därför kan en god bild av företagen presenteras.

3.1 Vilka söker stöd?

Sammanfattning

Avsnittet beskriver hur stödgruppen ser ut, med avseende på ålder, bransch, bolagsform, utveckling och könsfördelning. Avsnittet visar att:

- Det typiska stödföretaget är ett tillverkningsföretag i Gävleborg med en manlig VD och nio anställda. Bolagsformen är aktieföretag och det har varit verksamt i minst två år före stödtillfället. Majoriteten av de anställda är män.
- Det är vanligare att företag i Gävleborg får stöd än företag i Dalarna och Värmland.
- Antalet anställda i aktieföretagen har minskat under perioden till följd av lågkonjunkturen, för att nu vara tillbaka på tidigare nivå.

Denna utvärdering studerar, som tidigare nämnts, de företag som fått stöd under 2008 och 2009. Totalt har 428 företag ingått i utvärderingen. Länsstyrelsen i Dalarna har beslutat om stöd till 92 företag, Länsstyrelsen i Gävleborg till 263 företag och Länsstyrelsen i Värmland till 73 företag. Stödet till Gävleborgs län är störst trots att länet har färre registrerade företag i näringslivet än de övriga två.¹⁰ Att Gävleborg har använt företagsstöden flitigare än de övriga två länen märktes också i termer av utbetalade medel, som visades i föregående kapitel. Gävleborg dominerar på det viset utvärderingen, men de flesta variabler i rapporten redovisar de olika länen var och en för sig.

Länsstyrelsen Dalarna	92
Länsstyrelsen Gävleborg	263
Länsstyrelsen Värmland	73

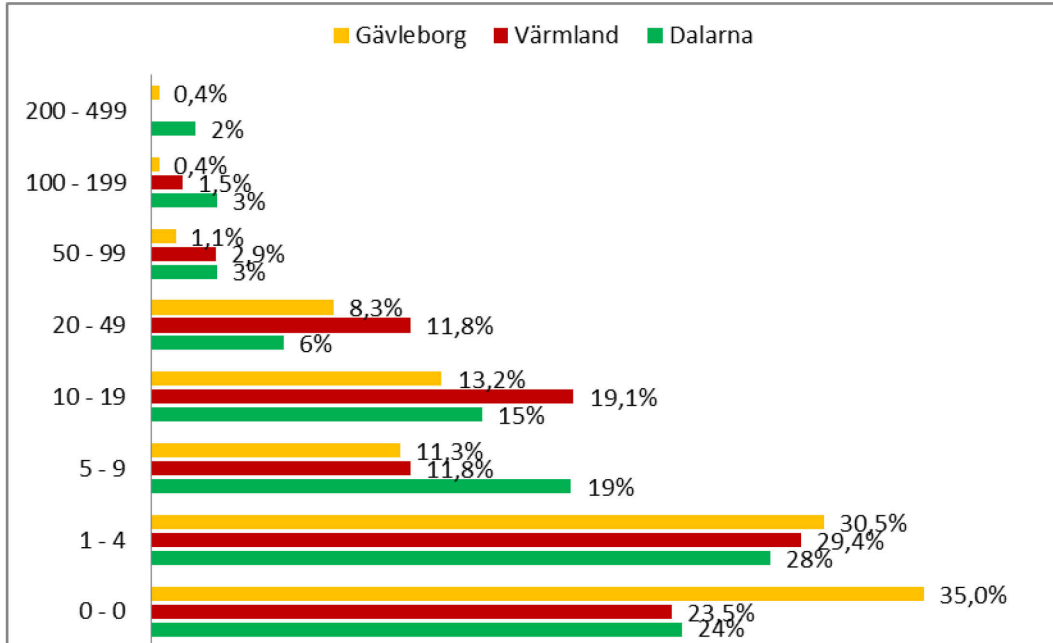
Tabell 1: Stödföretag per län

Företagsstödet ska, som nämnts, rikta sig till små och medelstora företag med färre än 249 anställda. Den vanligast förekommande företagsstorleken är 0 anställda i Gävleborg, Dalarna och Värmland, tätt följt av 1-4 anställda. Som framkommer i avsnitt 3.2 skiljer sig stödgruppen på ett signifikant sätt från kontrollgruppen. Trots den betydande förekomsten av företag med 0 anställda har stödmottagande företag fler anställda än företagen i kontrollgruppen. Jämförelsen visar att ett företag som har fått stöd i regel är större än ett genomsnittligt företag i samma bransch. Dock är skillnaden relativt liten.

¹⁰ Gävleborg har en företagspopulation på totalt 38515 registrerade bolag. Näringslivet i Dalarna uppgår till 48 871 bolag och Värmland har 43374 registrerade bolag. Siffrorna är baserade på utdrag ur företagsdatabasen Retriever, 2012-04-25.

Företagens storlek

Figur 4 visar hur storleksfördelningen av företag ser ut i respektive län. Värmland utmärker sig genom att ge stöd till större företag än Gävleborg och Dalarna. Detta är viktigt att hålla i minnet när vi diskuterar effekt på antalet sysselsatta och på export i de olika länen.

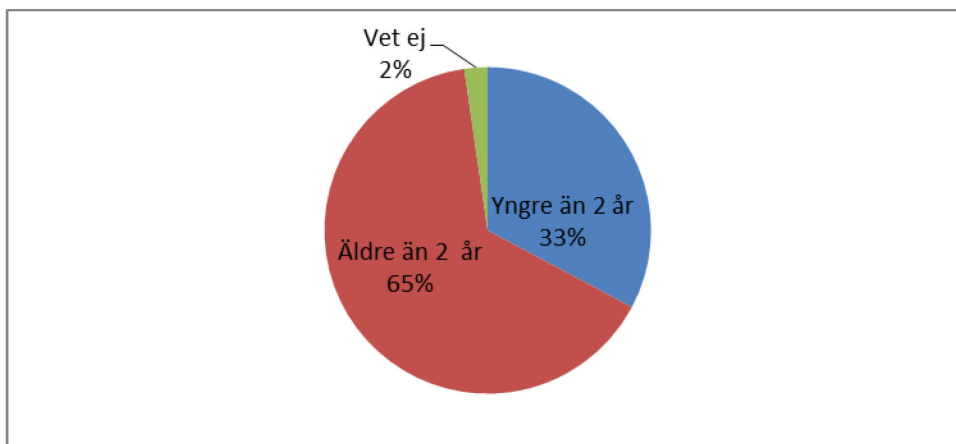


Figur 3: Antal företag per intervall av antal anställda

Källa: Oxford Research baserat på NYPS

Företagens ålder

När det gäller företagens ålder är det svårt att hitta tillförlitliga data. Företagsdatabasen anger registreringsdatum som har samlats in för företagen. Varje företag som genomför större verksamhetsförändringar får nytt registreringsdatum. Det gör registreringsdatumet till en otillförlitlig källa för åldersbestämning av företag. Enkäten till stödföretagen innehöll en fråga om huruvida dessa var äldre än två år vid ansökningstillfället. Resultaten presenteras i figur 5 nedan. En tredjedel av företagen var yngre än två år. När det gäller bidragstypen mikrostödd prioriteras sökande företag som är yngre än två år,



Figur 4: Var ditt företag yngre än två år vid ansökningstillfället? (n=305)

Företagens branschtillhörighet

Spridningen mellan branscher är stor i den stödmottagande gruppen företag. Totalt förekommer 25 olika huvudgrupper av branscher. De flesta av branscherna innehåller färre än 20 företag i alla tre länen. Tabellen nedan innehåller fördelningen av företag inom branscherna på avdelningsnivå.

Värmland har en större koncentration av branscher, vilket troligen hänger ihop med det mindre antalet stödföretag i länet. Den absolut vanligaste branschen bland företag som mottagit stöd under 2008 och 2009 i de tre länen är Tillverkning. Totalt ingår drygt 40 procent av företagen i den gruppen. Detta ligger i linje med stödfördelningen mellan verksamhetsarter nationellt sett.¹¹ De allra flesta branscher utgör en så pass liten del av de stödmottagande företagen att det inte är meningsfullt att presentera utvecklingen för dem separat.

	Bransch på avdelningsnivå	Antal företag
A	Jordbruk, skogsbruk och fiske	15
B	Utvinning av mineral	7
C	Tillverkning	188
E	Vattenförsörjning; avloppsrening, avfallshantering och sanering	5
F	Byggverksamhet	14
G	Handel; reparation av motorfordon och motorcyklar	41
H	Transport och magasinering	3
I	Hotell- och restaurangverksamhet	28
J	Informations- och kommunikationsverksamhet	13
K	Finans- och försäkringsverksamhet	1
L	Fastighetsverksamhet	5
M	Verksamhet inom juridik, ekonomi, vetenskap och teknik	50
N	Uthyrning, fastighetsservice, resetjänster och andra stödtjänster	18
P	Utbildning	7
Q	Vård och omsorg; sociala tjänster	7
R	Kultur, nöje och fritid	17
S	Annan serviceverksamhet	9

Tabell 2: Branschfördelning

Källa: Oxford Research baserat på NYPS.

Avdelningsnivå dock ett ganska trubbigt verktyg för att illustrera branschammansättningen. Men ramprojekten har beviljat stöd till väldigt många olika branscher, om man tittar på en mer detaljerad nivå, till exempel femsiffernivå, där det finns inte färre än 234 olika branscher representerade. På den nivån ser vi att företag inom träindustrin, metallindustrin, organisationskonsulter och teknikkonsulter samt hotell och konferensanläggningar är vanligt förekommande.

Att handel är en så vanlig grupp förvånar, och visar delvis på problemen i registerbaserad dataanalys. Det kan också visa på bristerna med NYPS. Tittar man på de 41 företag som finns i avdelning handel i NYPS och studerar vilken avdelning de tillhör i företagsdatabasen ser man en stor differens. Enbart sex av dem tillhör avdelning handel, och i övrigt är variationen stor. Det är

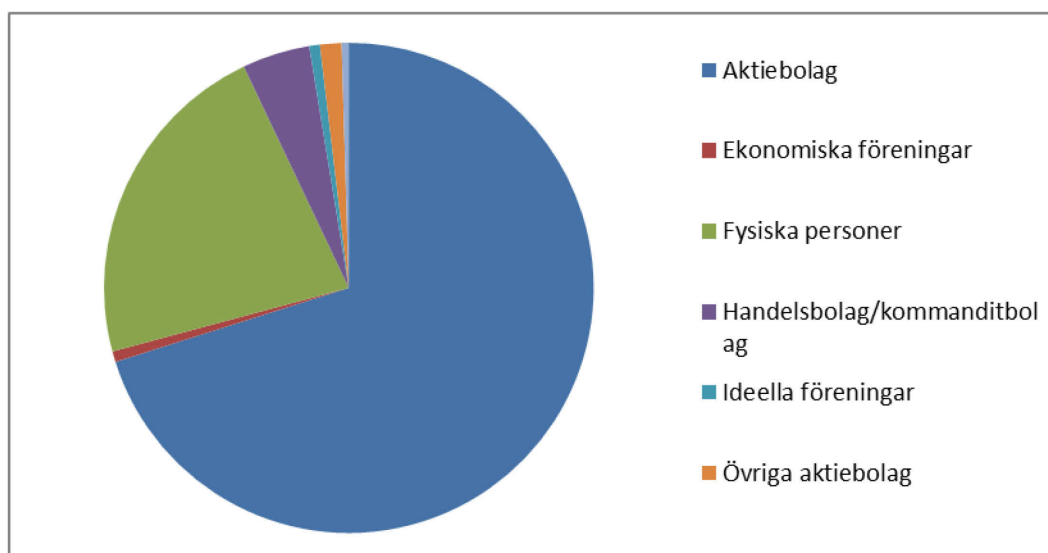
¹¹ Tillväxtverket, Uppföljning och resultatutvärdering av regionala företagsstöd och stöd till projektverksamhet, Budgetåret 2008 och 2009.

troligt att det finns fel i båda källorna, men bilden av tillverkningssektorns stora dominans förändras inte oavsett vilken källa man använder.

Analyserar vi branschsammanställningen i olika stödtyper utifrån NYPS-data visar det sig att mikrostödet har en betydligt mer diversifierad sammansättning. Här är det företagskonsulter som dominerar, och enbart 17 procent av stöden går till tillverkning. Även bland konsultcheckarna och samordningsbidragen är tillverkning mindre dominerande än bland investeringsbidragen, där tillverkning utgör 50 procent.

Företagens bolagsform

I företagsdatabasen kan man i princip enbart dra ut absoluta värden för företagens utveckling för bolagsformen aktiebolag. Uppgifter för de verksamheter som bedrivs genom bolagsformen enskild firma (fysisk person) redovisar sin verksamhet i sin inkomstdeklaration. Därför grundar sig analysen av de stödmottagande företagens utveckling, i jämförelse med kontrollgruppen, just på aktiebolagens utveckling. Kontrollgruppen har justerats för att domineras av aktiebolag. Snedvridningen hålls därmed begränsad.



Figur 5: Fördelning på bolagsform

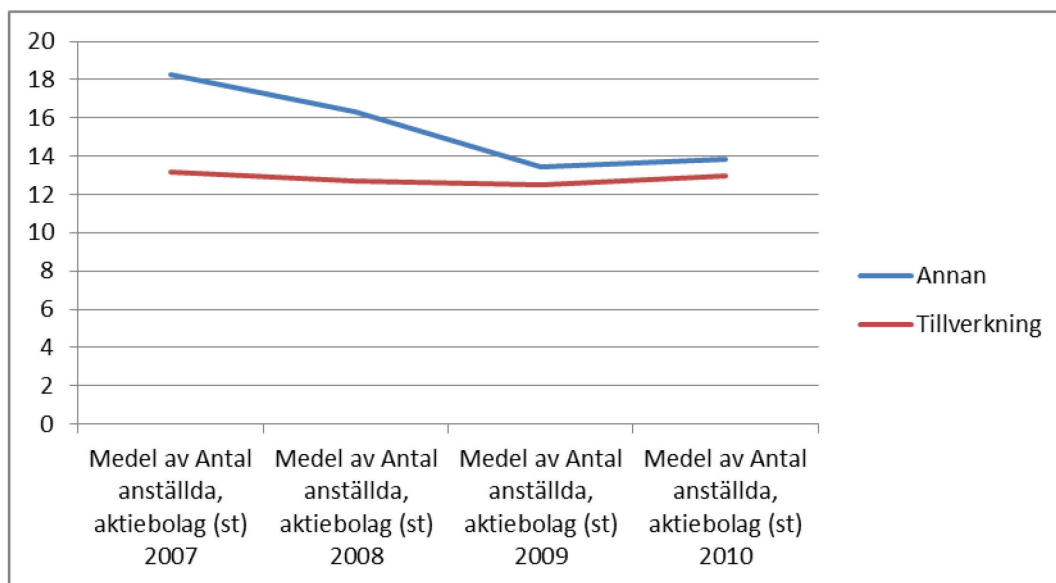
Källa: Oxford Research baserat på NYPS

Skillnaden mellan länen är främst att Gävleborg har en större andel av fysiska personer än de övriga länen bland stödföretagen. I Gävleborg är 25 procent av företagen fysiska personer, medan det är 19 procent i Värmland och 17 procent i Dalarna. Det är stor skillnad mellan olika branscher. I tillverkning, den vanligaste branschen, och handelsbranschen är i stort sett alla företag aktiebolag. I branschen M (Verksamhet inom juridik, ekonomi, vetenskap och teknik) som framförallt inkluderar företagskonsulter finns det en större variation av bolagsformer, men branschen domineras stort av enskilda bolag, som utgör hela 64 % i denna bransch. Aktiebolag utgör endast 8 procent av företagen i denna grupp.

Aktiebolagens utveckling

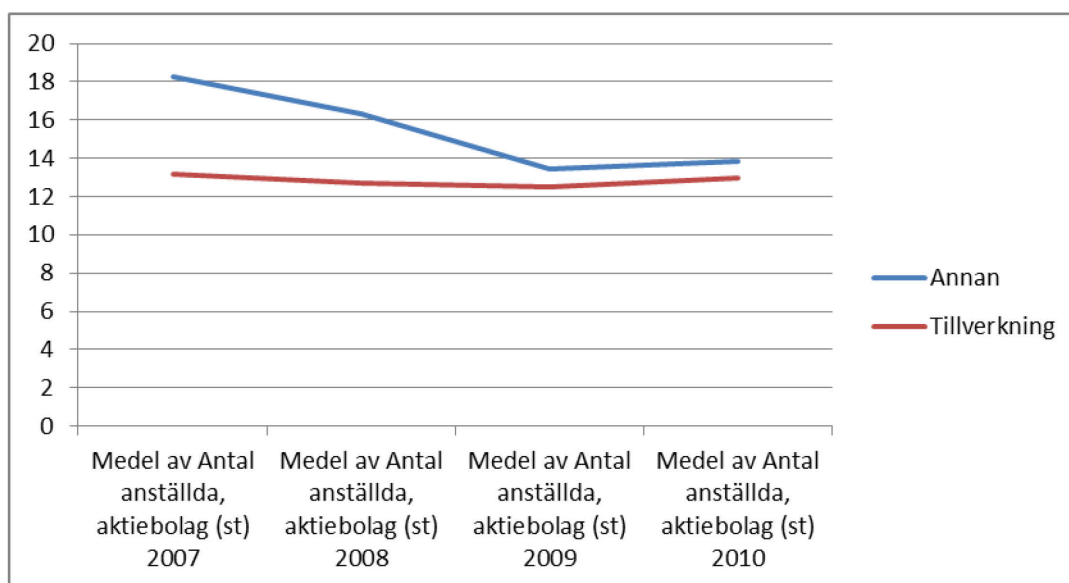
Detta avsnitt redovisar aktiebolagens utveckling i stödgruppen. Det är bara på aktiebolag som tillförlitlig data finns att tillgå gällande antal anställda och omsättning.

Figur 7 visar att medelvärdet av antalet anställda ökar något i stödgruppen under sista året, upp från en negativ trend. I branschen tillverkning och industri har utvecklingen varit stabil under perioden, så minskningen mellan 2007-2009 är faktiskt främst i andra branscher., där också ökningen mellan 2009 och 2010 varit mest dramatisk. Vi återkommer till om företagsstödet har ett finger med i spelet för denna utveckling.



Figur 6: Antal anställda i aktiebolagen, medelvärde,

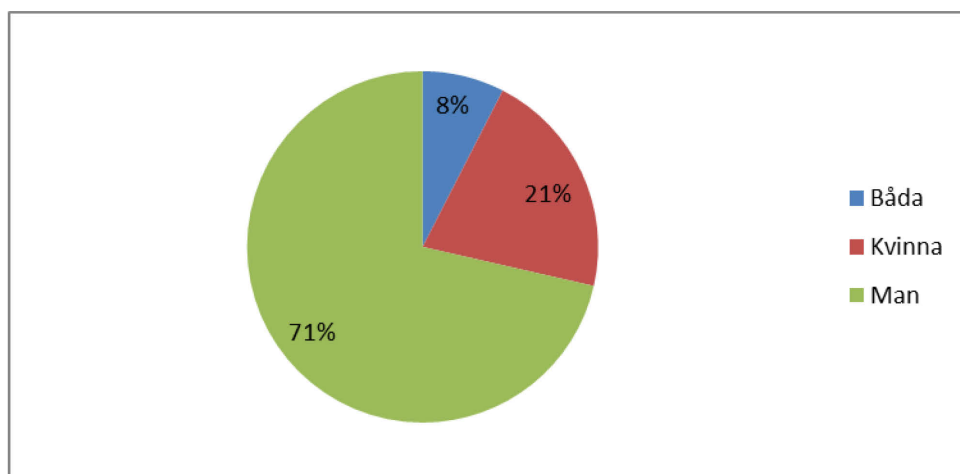
Figur 8 nedan visar utvecklingen i omsättning per anställd i stödföretagen. Det är en svagt negativ utveckling under perioden, särskilt i de aktiebolag som inte tillhör branschen tillverkning. Många företag uppger i enkätens fritextsvar att konjunkturläget har varit extremt under de senaste åren, vilket gör det svårt för företagen själva att isolera stödets effekter.



Figur 7: Omsättning per anställd, medelvärde i stödgruppen

Företagsledarens och de anställdas kön

Uppgifter om företagsledarens kön uppges i ansökan och finns därför samlad i databasen NYPS. Dock saknas många uppgifter, särskilt i Gävleborgs län där drygt hälften av företagen saknar uppgift om företagsledarens kön. För de företag där uppgift finns skiljer det sig inte så mycket mellan länen. Andelen kvinnor som företagsledare varierar mellan 18 procent i Värmland till 24 procent i Dalarna. Uppgifterna får dock tolkas med försiktighet.

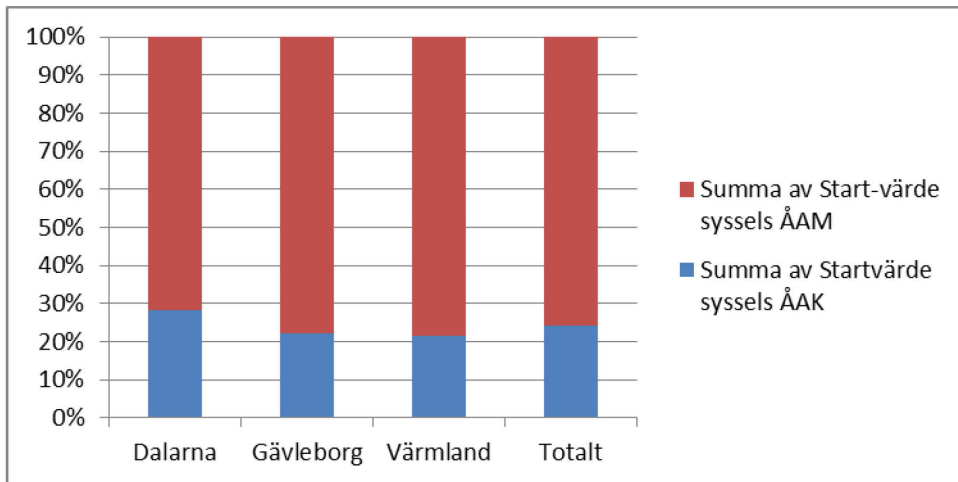


Figur 8: Fördelning företagsledarens kön, stödmottagande företag

Källa: Oxford Research baserat på NYPS. Observera att uppgift om företagsledarens kön saknas i 40 % av fallen, andelarna i figuren är beräknade på de företag där uppgift finns.

När det gäller hur fördelningen av män och kvinnor skiljer sig mellan olika stödtyper ser vi dock en mycket större skillnad, även om siffrorna återigen får tolkas med försiktighet eftersom det är små grupper och att uppgift saknas i flera fall. När det gäller Investeringsbidrag, samverkansprojekt och i synnerhet konsultcheck är den manliga dominansen stor. I mikrostöd däremot är fördelningen helt jämn (22 kvinnor och 21 män av företagen inom gruppen mikrostöd med uppgift om företagsledarens kön). Det handlar om nystartade företag med ingen eller få anställda, och det är tydligt att denna grupp präglas av jämnare fördelning mellan män och kvinnor som företagsledare. Det kan delvis bero på en jämnare branschfördelning som nämnts tidigare. Tittar vi på branschfördelningen enbart på de företag med kvinnor som företagsledare (där data-kvaliteten alltså är bristfällig) avviker inte denna avsevärt från total branschfördelning. Tillverkningsbranschen dominerar även bland de företag som har kvinnor som företagsledare.

Företagen har också angett i ansökan hur många anställda de har, och hur fördelningen där ser ut mellan män och kvinnor. Det finns vissa osäkerheter även i dessa siffror, eftersom företagen ibland missförstår vad som avses med årsarbetskrafter i ansökan. Många företag har inte heller några anställda. Figur 10 nedan visar att det är en relativt liten skillnad mellan länen i fråga om andelen män och kvinnor bland de anställda. ÅAM står för årsarbetskrafter Män och ÅAK står för Årsarbetskrafter Kvinnor. Andelen kvinnor är låg vilket kan förklaras av att stödföretagens stora majoritet återfinns i de traditionellt mansdominerade branscherna tillverkning och industri.



Figur 9: Fördelning män och kvinnor antal anställda

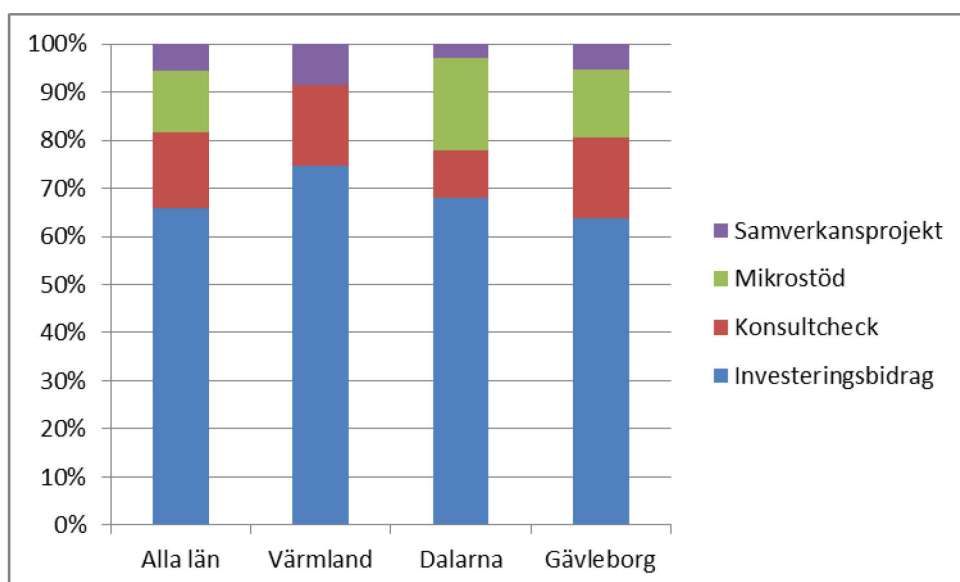
Källa: Oxford Research baserat på NYPS

3.2 Vad har stöden använts till?

Avsnittet beskriver stöden och vad stöden har använts till. Avsnittet visar att:

- Fördelningen mellan stödtyp skiljer sig åt mellan länen. I Värmland ingår till exempel inte mikrostödet i ramprojekten för företagsstöd under analysperioden.
- Många företag söker och får stöd flera gånger.
- Stöden används oftast till att utveckla befintliga produkter och tjänster.
- Företagen anser att stöden har stor positiv effekt, särskilt på produkter och på lokaler.
- Utöver länsstyrelsernas stöd finansieras investeringarna främst med företagets egna medel.

I kapitel två ovan redogjordes för de olika stödtyperna. Enligt figur 11 nedan varierar omfattningen av användning av olika stödtyper något mellan länen. Förutom det faktum att Värmland inte inkluderar stödtypen mikrostödet i ramprojekten ser fördelningen av stöd tämligen lika ut mellan länen. Två tredjedelar av alla stöd som distribueras är investeringsbidrag. Observera att siffrorna i nedanstående figur inkluderar alla stödärenden, ett företag kan ha fått flera stöd.

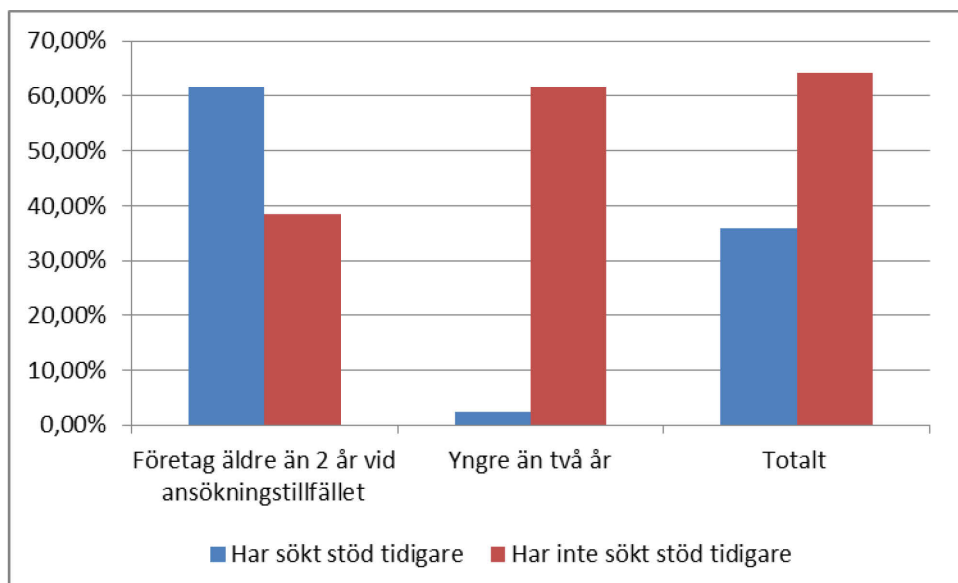


Figur 10: Fördelning av stödtyper mellan länen.

Källa Oxford Research 2012

Det är relativt vanligt att ett företag har fått mer än ett stöd. Den vanligaste kombinationen av stödtyper är att företaget fått både investeringsbidrag och konsultcheck. Denna kombination förekommer 25 gånger. Andra kombinationer av olika stöd förekommer däremot väldigt sällan. Antingen får företaget något av de fyra olika stödtyperna eller både konsultcheck och investeringsbidrag. Det förekommer också att samma företag har fått samma typ av stöd mer än en gång. Det rör sig då i princip uteslutande om mer än ett investeringsbidrag, vilket förekommer 18 gånger (varav 16 i Gävleborg och en vardera i Dalarna och Värmland).

I enkäten tillfrågades företagen om huruvida de hade sökt företagsstöd före 2008, vilket hela 40 % av företagen hade gjort. Av de företag som var äldre än två år vid ansökningstillfället har 60 % sökt stöd tidigare, vilket illustreras i figuren nedan.

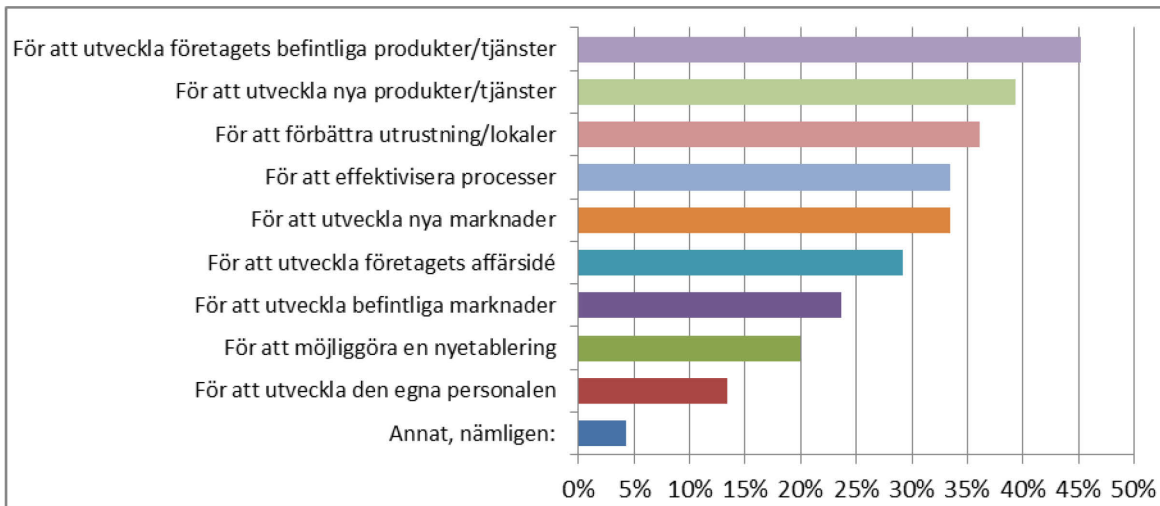


Figur 11: Har företaget sökt företagsstöd tidigare?

Med detta som bakgrund finns det visst fog att påstå att det är ”återfallsförbrytare” som söker stöd. Företaget som tidigare har varit framgångsrika med ansökan om stöd visar hög sannolikhet att söka stöd igen. Här finns det bara ytterst marginella skillnader mellan länen, det varierar bara någon procentenhet i hur stor andel av företagen som har sökt företagsstöd tidigare. Den höga frekvensen av företag som söker stöd flera gånger skulle kunna hänga samman med kunskapen om stöd. I enkätens öppna svarsrutor påpekar vissa företag att kunskapen om stöden generellt är låg. Om det verkligen förhåller sig så är svårt att verifiera. Däremot skulle det kunna vara en orsak till den höga andelen företag som söker stöd igen, eftersom det helt enkelt är dessa företag som har god kunskap om stödet. Naturligtvis är det också ett gott betyg till stödets attraktivitet att företagen vill söka stöd igen (se också avsnitt 4.1). Att så många företag får stöd flera gånger inverkar också på ett resonemang om stödets effekt (se kapitel fem). Om företagen behöver söka stöd igen, har då stödet verkligen haft avsedd effekt från början?

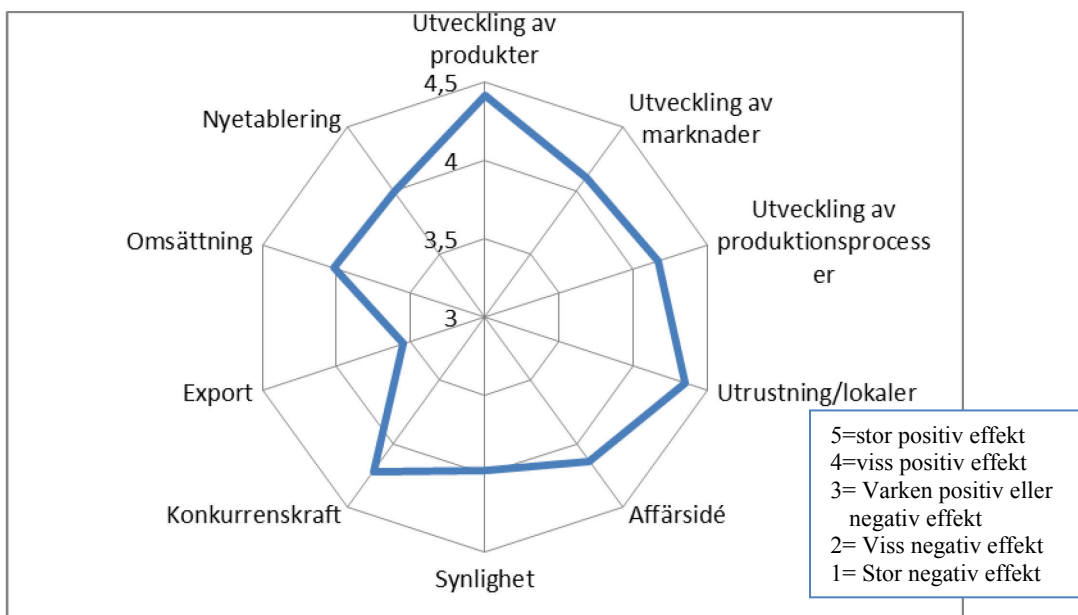
Enkäten innehöll också en fråga om varför företaget sökte stöd, se figur 13 nedan. Figuren visar att den mest frekventa anledningen är att företaget vill utveckla de produkter eller tjänster som företaget säljer för närvarande. Stöden används också ofta till att utveckla nya produkter och tjänster. Drygt en tredjedel av företagen använder stödet till att effektivisera. Det sistnämnda är viktigt att hålla i minnet när vi diskuterar stödets effekt på antalet anställda, vilket också framkommer i ett citat från undersökningen:

Konsekvensen av att inte få stöd hade blivit färre anställda, men stödet användes till att effektivisera, varför det inte blev fler anställda. (citat från enkäten)



Figur 12: Varför sökte ditt företag företagsstöd? (Flera alternativ möjliga)

Företagen har också fått bedöma huruvida stödet haft en påverkan på olika tillväxtfrämjande aspekter. Resultaten från undersökningen, som presenteras i diagrammet nedan, visar att företagen ofta uppger att stödet har haft sådana positiva effekter. Det finns också ett samband mellan vilka aspekter som företagen bedömer att stödet har påverkat och vad stödet har använts till. Exempelvis är utveckling av produkter både det som företagen är mest benägna att svara att stödet haft en stor positiv effekt på och det område som flest använder sina stöd till, enligt figur 14. Minst andel företag har uppgivit att stödet har haft en positiv effekt på export.



Figur 13: Vilken påverkan har stödet haft ifråga om möjlighet för...

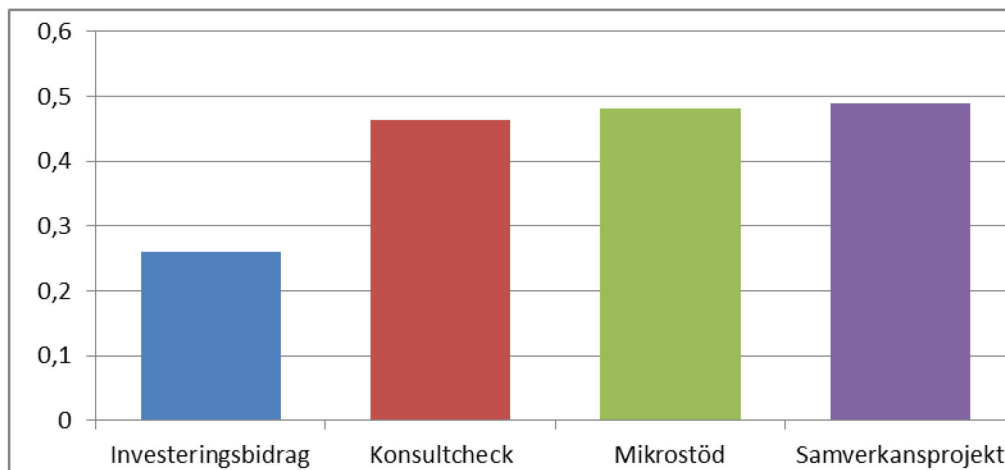
Observera att axeln i figuren justerats och börjar på tre istället för noll för att förtydliga skillnader mellan olika parametrar. Stödet har således överlag en positiv effekt enligt respondenterna på alla parametrar, inklusive export. Export och nyetableringar har dock enbart sex av tio bedömt relevant att svara på, medan mer än åtta av tio har bedömt att det är relevant att bedöma effekten av stödet på övriga aspekter.

Att utveckling av utrustning och lokaler är ett vanligt investeringsområde förvånar inte, men förordningar i regelverket sätter stopp för vissa sådana investeringar, vilket kan verka

begränsande på stödets effekt. Detta gäller främst att investeringar i modern IT-utrustning, såsom datorer, inte alltid är tillåten. Detta gör det naturligtvis svårt att stödja IT-sektorn, men problematiken kan vara större än så, idag är i princip alla företag i stort behov av kontinuerliga investeringar i datorer och IT.

Hur finansieras investeringen i övrigt?

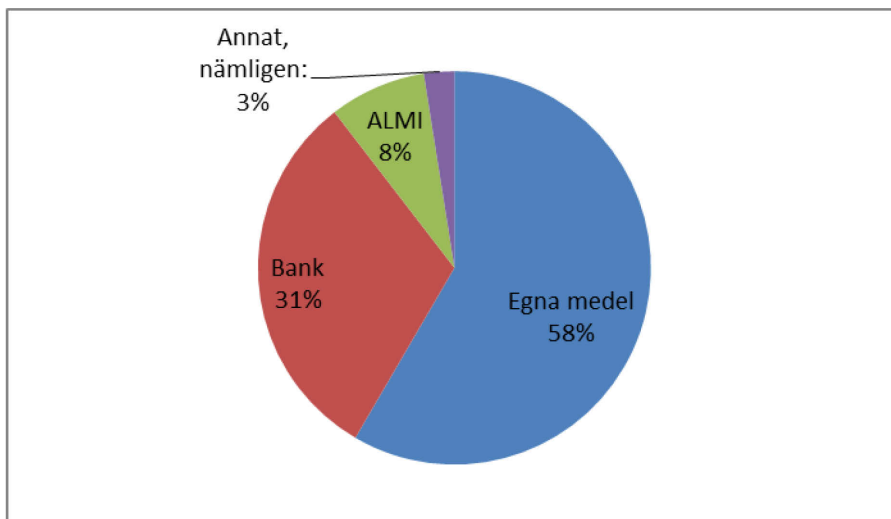
Vanligen uppgår stöden till maximalt 50 % av den tänkta investeringen. Figuren nedan visar stödandel av investeringen per stödtyp. Observera att figur 15 anger beslutat belopp och inte utbetalt belopp. I stödtyperna konsultcheck, mikrostödet och samordningsbidrag är andelen högre, närmare femtio procent. Inom stödtypen investeringsbidrag kan i vissa fall enbart en fjärdedel av investeringen finansieras av Länsstyrelsen. Ibland är investeringarna mycket stora, uppåt femtio miljoner. Företagsstödet kan inte vara större än 1,2 miljoner. Det resulterar i att stödandelen av investeringen blir mindre, ibland enbart ett par procent.



Figur 14: Stödandel, medel per stödtyp

Källa: Oxford Research baserat på NYPS

Den genomsnittliga investeringen är på drygt en miljon. Eftersom endast en del av investeringen täcks av stödet krävs övrigt medel för att genomföra investeringen. Det vanligaste sättet att täcka resterande kostnader är, som syns i figur 16, att använda företagets egna medel för att finansiera investeringen. Även banklån är vanligt förekommande. Förvånansvärt få använder ALMI som källa till finansiering, och kanske kan det vara intressant för länsstyrelserna att följa upp på varför så är fallet.



Figur 15: Hur finansierade företaget investeringen utöver Länsstyrelsernas stöd? Flera alternativ möjliga.

Källa Oxford Research 2012.

Även om företagens egna medel, bank och ALMI är de vanligaste sätten att finansiera resten av investeringen anger 3 % av företagen ”annat” som finansier. Tio företag har fyllt i att det kan innebära användning av avbetalningsköp, lån från ägare, ”Norrlandsfonden” eller Exportrådet.

På nästa sida presenteras ett exempel på hur företagsstödet kan användas för att förbättra verksamheten.

Säffle Verkstadsbolag AB, Evert André

Säffle Verkstadsbolag AB är ett konventionellt verkstadsföretag med 34 anställda. Under lågkonjunkturen 2008 och framåt har de flesta inom branschen haft det svårt att gå runt och även Säffle Verkstadsbolag hade problem med detta. Företagsstödet de fick användes till att höja tekniknivån och var en del av en stor investering i ny maskinutrustning.

”Utan maskininvesteringen hade inte plåtavdelningens verksamhet varit kvar och följden blivit att de tio anställda som arbetar där idag hade inte hade kunnat vara kvar.”

Exporten har också ökat som en följd av investeringen och stödet. Företaget har hittat en större kundmarknad idag och plåtavdelningen har gjort detta möjligt bland annat genom att produkter kan skickas utomlands. De exporterar idag till Polen och Europa.

”Vi har påbörjat export och det hade inte kunnat genomföras om plåtavdelningen fått avvecklats eftersom det är plåtsidan som skickar produkter utomlands. Idag är avdelningen igång på ett sätt som inte hade varit möjligt annars.”

Säffle Verkstadsbolag har också genomfört energibesparande åtgärder i uppvärmning och elförbrukning och nyinvesteringen har möjliggjort miljöförbättringar som inte hade kunnat göras annars.

”Vi har satt in en stor energiförbrukningsapparat men vi tar tillvara på spillvärmerna och leder den in i verksamheten igen, utan stödet hade vi inte kunnat göra samma investering.”

En intressant bakgrund är att Säffle Verkstadsbolag fick ett liknande stöd 2002 när de startade verksamheten och det var grundförutsättningen för att företaget som startades 1979 skulle klara en flytt in i nya lokaler, generationsskifte, ny ledning och leva vidare.

”Vi var 12 anställda 2002 och fick då ett liknande stöd till maskininvesteringar och kunde då flytta bolaget och sammanfoga två verkstäder, något som ett sådant här bolag normalt inte kan klara av. Det såg nattsvalt ut 2002 men stödet var fullständigt avgörande för oss och idag har företaget 34 anställda. Idag är vi en AB Volvo godkänd underleverantör och det vill inte säga lite för ett litet bolag med 34 anställda, det är en väldigt hög tröskel att nå för ett såhär litet företag.”

3.3 Har stöden resulterat i fler anställda?

Avsnittet beskriver om stöden resulterat i fler anställda, och om det i så fall varierar mellan län, bransch och stödtyp. Ett företag presenteras också i lite mer detalj i slutet av avsnittet.

Analysen visar att:

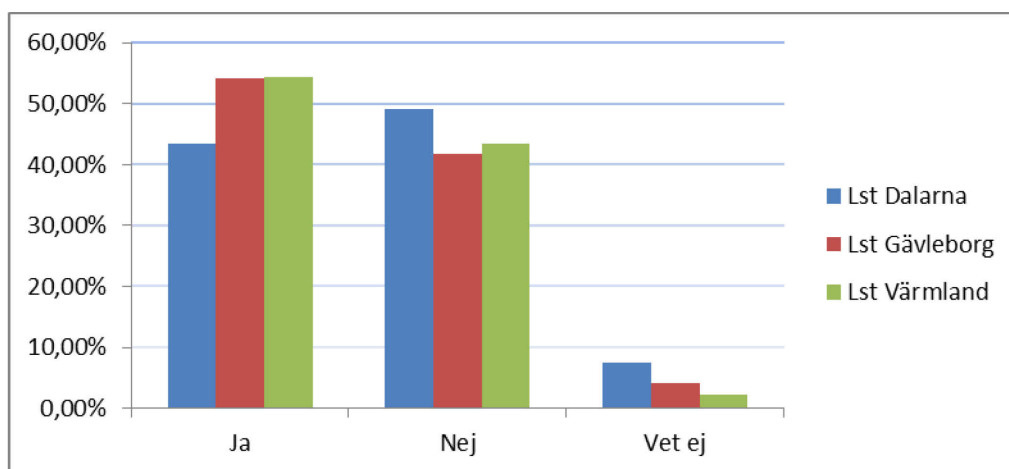
- Personalstyrkan har ökat till följd av stödet men inte i så stor utsträckning som planerat i ansökan, vilket delvis kan bero på den extrema konjunkturen under åren.
- Investeringarna har stärkt företagets konkurrenskraft, vilket i sig har gjort anställningarna säkrare.
- Hälften av företagen med anställda uppger att personalstyrkan ökat till följd av stödet (totalt är det en tredjedel av stödmottagande företag).
- Ju högre utbetalt belopp, desto större sannolikhet att företagen uppger att stöden har positiv effekt på personalstyrkan.

Ett av målen med ramprogrammen för företagsstöd i de tre länen är att öka sysselsättningen. Under perioden från stödåren 2008 och 2009 till idag har regionerna genomgått en extrem konjunkturcykel. Stöden kan därmed lika gärna ha bidragit till att minska varsel som att öka nyanställningar:

Genom att vi fick stöd varslades färre av de anställda. Konkurrenskraften stärktes och de flesta som fick gå är idag tillbaka. (citrat från enkäten)

Personalstyrkan har ej ökat, men vi har kunnat behålla samma antal som tid. Vilket varit omöjligt om vi ej fått stödet. (citrat från enkäten)

Det är mycket svårt att med exakthet uttala sig om stöden resulterat i ökad sysselsättning, och i så fall med vilken magnitud. Resultaten som presenteras baseras på företagets egna bedömningar. I kapitel fem redovisas jämförelser med kontrollgruppen, som visar att stödet har en signifikant effekt på ökningen av antalet anställda. Av de företag som har uppgivit att de har fler anställda utöver personen som besvarat enkäten har hälften angett att personalstyrkan ökat till följd av stödet, vilket visas nedan:

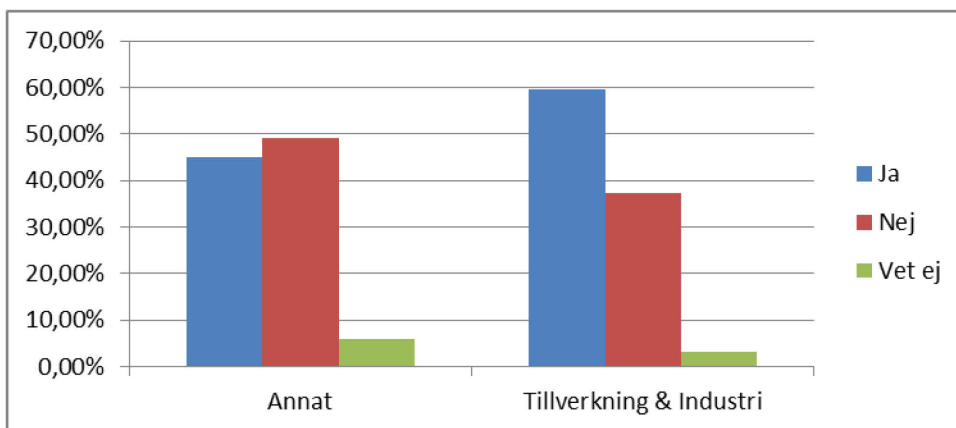


Figur 16: Har personalstyrkan ökat till följd av att ditt företag beviljats stöd? Sorterat på län (n=221)

Observera att antalet som svarat på denna fråga är mindre än för de flesta andra frågor. En tredjedel av företagen har inga anställda, vilket innebär att de inte har fått frågan. Vi har tittat på om det finns skillnader mellan olika företagsstorlekar, men skillnaderna är marginella. Lika stor andel i mindre företag som i större uppger att personalstyrkan har ökat med hjälp av stödet.

Figur 17 visade att fördelningen av personalökningar till följd av stödet var relativt jämnt mellan länen. Figur 18 visar huruvida stödet har lett till ökning i personalstyrka, fördelat över branschtillhörighet (branschälla företagsdatabasen). Observera att antalet svar är mindre än på andra frågor, beroende på att enbart de som har anställda har fått frågan.

Andra branscher än tillverkning och industri är för små för att vara värdefulla att särredovisa. Företag i tillverkning och industri tenderar att uppge att deras företag har ökat sin personalstyrka i högre utsträckning än företag i andra branscher.



Figur 17 Har personalstyrkan ökat till följd av att ditt företag beviljats stöd? Sorterat på bransch (n=221)

För att undersöka hur olika grupper av företag som mottagit stöd skiljer sig åt har även en regressionsanalys av två av enkätfrågorna genomförts. Dels har alla företag fått besvara en fråga om stödets påverkan på förmågan att nyanställa. Resultatet av denna analys visar att företag med fler anställda har varit mer benägna att svara positivt på frågan. Det indikerar att personalmässigt större företag uppger att stödet har positiv effekt på förmågan att nyanställa. Detsamma gäller företag som har fått mer utbetalt i stöd, som också har varit mer benägna att svara positivt på frågan. Företag som har fått stöd i form av konsultcheck har däremot varit mindre benägna att svara positivt på frågan. Troligen beror detta på vad stöden faktiskt används till för typer av investeringar. Investeringsbidrag går ofta till produktionsutveckling genom nya maskiner eller lokaler, medan konsultcheck ofta är mer förstudier och mindre konsulttjänster som inte ger samma utväxling. Företagets benägenhet att ange att stödet har haft effekt på förmågan att nyanställa är oberoende av län, bransch (tillverkning och industri eller annan bransch) och företagets omsättning.

Vi har också analyserat skillnader mellan grupper i svar på frågan om huruvida personalstyrkan faktiskt har ökat till följd av att företaget beviljats stöd. Den frågan har enbart gått till respondenter i företag med anställda. Utbetalt belopp var den enda variabel som visat sig ha signifikant påverkan på benägenheten att nyanställa. Alltså har företag som fått ett högre belopp utbetalat till sig haft högre benägenhet att svara ”Ja”.

Enkäten innehöll även en fråga om hur många årsarbetskrafter män och kvinnor som faktiskt har anställts till följd av stödet. De årsarbetskrafter som uppgetts i enkäten uppgår till över 40 000, men om uppenbart orimliga svar utesluts blir resultatet drygt 700, varav ungefär 450 män och 250 kvinnor. Räknas de företag in som inte besvarade enkäten eller den specifika frågan bör vi hamna

runt 1000 årsarbetskrafter. Tyvärr bedöms denna information vara av begränsat värde eftersom ett antal företag hade missförstått frågan och har angivit ett orimligt högt värde.

Nedan beskrivs startvärde och den förväntade ökningen i årsarbetskrafter per län enligt uppgifter hämtade från NYPS och baserat på de uppgifter företagen lämnat i sina ansökningar. Den information om förväntade effekter på anställning som finns från företagens sida kommer från deras uppskattning från ansökan. Där uppskattas hur många årsarbetskrafter stödet förväntas bidra till. Det faktiska utfallet går inte att uttala sig om eftersom uppgifter bara finns på aktiebolag och dessutom på koncernnivå, och från en informationskälla som skiljer sig från nedanstående.

Värden	Dalarna	Gävleborg	Värmland	Totalsumma
Summa av Startvärde sysselsatta årsarbetskrafter kvinnor	376	383	158	916
Summa av Startvärde sysselsatta årsarbetskrafter män	950	1347	569	2866
Summa av Startvärde sysselsatta årsarbetskrafter totalt	1326	1730	727	3782
Summa av Beräknad ökning årsarbetskrafter kvinnor	109	188	126	423
Summa av Beräknad ökning årsarbetskrafter män	155	274	167	596
Summa av Beräknad ökning årsarbetskrafter totalt	264	462	294	1019

Tabell 3: Startvärde och beräknad ökning årsarbetskrafter.

Källa, Oxford Research, 2012, baserat på NYPS

När företagens uppgifter om förväntad ökning av antalet anställda ställs mot deras svar i enkäten framgår att effekten av stödet har blivit något mer blygsam än vad som förväntades. Detta kan bero på flera orsaker. Det kan vara så att den extrema lågkonjunktur vi nu har sett har gjort nyanställningar alltför riskabla. Det kan också vara så att investeringen ännu inte haft fullt genomslag ännu, i vissa fall har investeringen helt nyss färdigställts, i andra fall är den ännu inte färdig. Vissa investeringar kan också ta längre tid på sig att ge upphov till produktionsökningar eller andra möjligheter att nyanställa.

För alla tre länen gäller att betydligt färre kvinnor än män är anställda. Totalt i de tre länen är cirka en fjärdedel av de anställda kvinnor, medan drygt fyra av tio av den beräknade ökningen förväntas bestå av kvinnor. På så sätt förväntas stödet ge upphov till en mer balanserad könsfördelning bland de anställda. Bakgrunden till att den ursprungliga fördelningen mellan kvinnor och män ser ut som den gör återfinns i den branschfördelning som gäller för de stödmottagande företagen.

På nästa sida presenteras ett företag i mer detalj, som visar hur stödet kan ha en effekt på förmågan att anställa.

Hanza Precision, Ola Svensson

Hanza Precision är ett företag i Värmland som arbetar inom nischen turbindetaljer och gör mycket detaljer till stationära gasturbiner. Företaget har ökat omsättningen från 8 milj 1998 till 125 milj 2012. Personalen har ökat från 10 personer till 60 personer idag och Hanza har blivit ett etablerat namn inom sin nisch vilket aldrig hade varit möjligt utan stödet.

"Utan stödet hade vi inte gjort investeringarna och utan investeringar hade vi inte fått de kund-order som genererat behovet av personal. Anledningen till att vi kunnat öka antalet anställda är till 100 % knutet till stödet."

Med hjälp av stödet vågade man investera och ägarna kände sig trygga i och med att man erhöll stödet. Företaget hade aldrig kunnat investera i specialmaskiner mot turbinskovlar annars och med all sannolikhet hade Hanza blivit tvungna att köpa mer standardiserade maskiner.

"Vi är i en sådan nisch att antingen är man med på resan eller så är men inte det. Utan stödet hade det blivit en blygsammare investeringstakt och då hade vi inte hunnit med att ge kunden det de vill ha. Kan man inte leverera till hela kundbehovet så får man inte ens en del."

Hanza har även gjort vissa miljöinvesteringar.

"Vi har köpt en ny vattentank som tar hand om allt slivvatten i ett slutet system. Förut var slivanfallet mycket blötare och då kunde slivanfallet läcka ut. Nu är slivanfallet torrt och det är bättre för miljön."

Exporten har ökat för Hanza Precision. Siemens i Finspång är deras största kund idag men på grund av specialiseringen har de ökat sin kundmarknad även utomlands.

"Vi har fått liknande kunder som vi har sedan tidigare i Schweiz och Holland på grund av att vi specialiserat oss. Efterfrågan har exploderat på grund av den internationella efterfrågan."

Utöver att kunna göra investeringen är det positivt att få stöd för det innebär att någon litar på ens förmåga. Hade stödet inte kommit hade det varit svårare att övertala ägarna om att investeringen skulle genomföras.

"För det blir ju så att om jag fixar stöd så känner ägarna att det blir en win-win situation av att faktiskt göra de satsningar som ska göras. Jag presterar genom att dra in stödet och då blir det lättare att driva på investeringarna. När jag sökt stöd har jag också involverat kommunalrådet som varit med i diskussionerna och då blir de engagerade i investeringen vilket gör det lättare att få stödet."

Hanza är väldigt nöjda med stödet de fått från Länsstyrelsen.

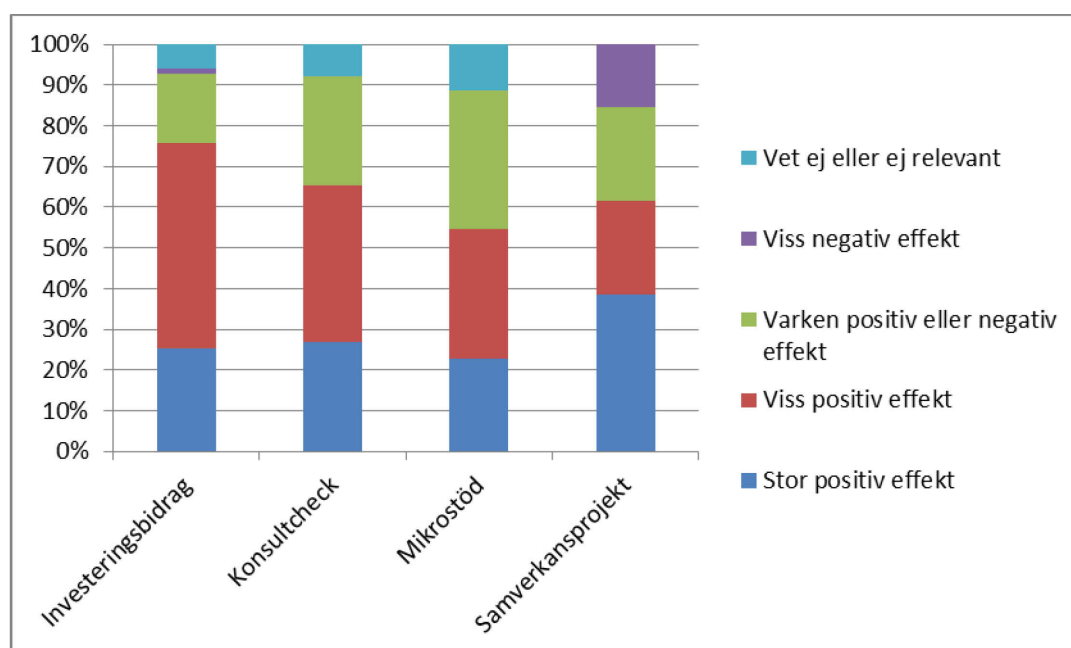
"Stödet har varit jättebra och lärorikt, det har varit bra och tillmötesgående. De har berättat om spelreglerna och jag har berättat om min verksamhet och vi har fått råd och tips om hur man går vidare för att hantera de här stödformerna och så vidare. Klockrent."

3.4 Har stöden resulterat i mer export?

Avsnittet beskriver om stöden resulterat i mer export. Ett företag presenteras också i lite mer detalj i slutet av avsnittet. Analysen visar att:

- Få företag är verksamma på en marknad utanför Sverige och få har använt stödet till export.
- För de företag som är verksamma på en marknad utanför Sverige har stödet en positiv påverkan på exporten.
- Värmländska företag har i något större utsträckning svarat att stödet haft positiv påverkan på export.

Frågan om företagets export är intressant eftersom ökning av små och medelstora företags internationalisering ingår i målen för strukturprogrammet¹². Som vi noterade i avsnitt 3.2 är export den aspekt som minst antal företag uppger att stödet har haft positiv effekt på. Trots detta har stödet haft en positiv effekt på vissa företags export, som visas i figuren nedan.

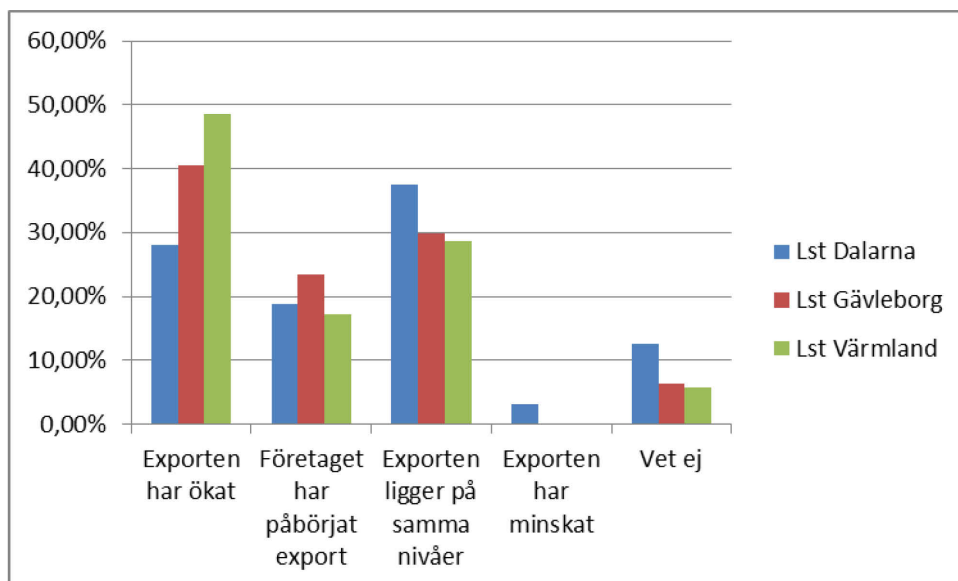


Figur 18: Vilken påverkan har stöden haft ifråga om möjligheterna att utveckla export? (n=282)

En regressionsanalys har undersökt sambandet mellan benägenheten att svara att stödet haft positiv påverkan på export och vilket län företaget verkar i, vilken stödtyp företaget har beviljats, hur mycket stöd som utbetalats, samt om företaget är verksamt inom branschen tillverkning och industri eller inte. Analysen visar att värmländska företag är mer benägna att svara att stödet har haft positiv effekt på export än företag i övriga län. Övriga variabler har ingen påverkan på exporten.

Nedan illustreras hur företagen i de olika länen upplever att exporten har påverkats av stödet, och vi utvecklar resonemanget kring Värmlands försprång i denna aspekt.

¹² Regionalt strukturprogram för regional konkurrenskraft och sysselsättning i Norra Mellansverige 2007-2013, operativt program.



Figur 19: Hur har ditt företags export utvecklats sedan stödet beviljats? (n=114)

Källa: Oxford Research

Notera att det är ganska få som har besvarat just denna fråga i enkäten. Anledningen till det är att endast de som sagt sig vara verksamma på en marknad utanför Sverige har fått frågan. Det har inneburit att två tredjedelar av företagen fallit bort, eftersom de varken arbetat med export före eller efter stödet.

De resultat som redovisas i figur 20 ovan kommer alltså från de företag som är verksamma på den internationella marknaden. Enbart ett företag uppger att exporten har minskat sedan stödet beviljats. Hela femtio procent av de exporterande företagen i Värmland svarar att deras export har ökat. Det ligger i linje med svaren på frågan om stödets effekt på export. Värmlands företag är i snitt större och tillhör oftare branschen tillverkning och industri. Det kan troligen förklara en del av skillnaden mot övriga län. Värmland använder stödtypen konsultcheck som en typ av exportcheck, med tydligt fokus på just internationalisering. Företag kan då använda konsultchecken för att finansiera etablering på andra marknader. Den offensiva satsningen är säkerligen en delförklaring till Värmlands höga siffror i figuren ovan. Det är också troligt att närheten till Norge spelar en roll i detta avseende.

Vi har också tittat på om det finns generella skillnader som hänger samman med företagets storlek, men det finns inte några tydliga samband här. Företag utan anställda och små företag (upp till 9 anställda) tenderar i högre utsträckning uppge att frågan om stödets effekt på export inte är relevant. Närmare hälften av dessa företag uppger att export inte är aktuellt, vilket är rimligt.

De företag som vill utvecklas till exportörer har också andra stöd som är välkända och kopplade till rådgivning, till exempel Exportrådet, att tillgå. Det bidrar säkerligen till att det är relativt få företag som använder stödet till exportstöd.

Ett företag som med hjälp av stödet förbättrat sin export är Alir Power Systems, som presenteras nedan.

Alir Power Systems, Kurt Halvarsson

Under 2008 hade Alir Power System Ericsson som kund och de var intresserade av att utveckla ett system för att spara diesel. Stödet hjälpte dem att utveckla en styrning av dieselgeneratorer till radiobasstationer för att minska dieselförbrukningen.

"Idén fanns men det är osäkert om vi utvecklat systemet utan företagsstödet. Stödet gjorde det möjligt att investera i första generationen och leverera till Ericsson och få in lite mer pengar i kassan och utveckla nästa generation. Vi är nu inne på generation fyra."

Produkten blev lyckad och nu lanserar Alir Power Systems systemet på flera marknader. Bland annat introducerade de den i Kenya i mars i år.

"I exempelvis Afrika så vill man använda mobiltelefoner men ofta saknas det elström för att hålla mobilnätet igång. Elektriciteten till radiobasstationerna alstras då av dieselgeneratorer som går dygnet runt och ställer stora krav på logistiken vid påfyllning av diesel. Dieseln är också stöldbegärlig och man räknar med att en tredjedel försvinner under leverans. Om det till exempel är fem mil mellan stad a och stad b så krävs det ett antal radiobasstationer som med vår enhet och batterier kan styras och man kan beroende på dimensionering få ner dieselförbrukningen med upp till 90 procent."

Företaget exporterade tidigare men exporten har ökat tack vare stödet och idag har företaget 50-60 % export och även omsättningen har ökat de senaste åren.

"Det går bra för oss och i år var vi ett av tre företag som nominerats till årets företag i Söderhamn. Segraren har möjlighet att bli årets företag i Gävleborg. Den framgången är nog tack vare stödet."

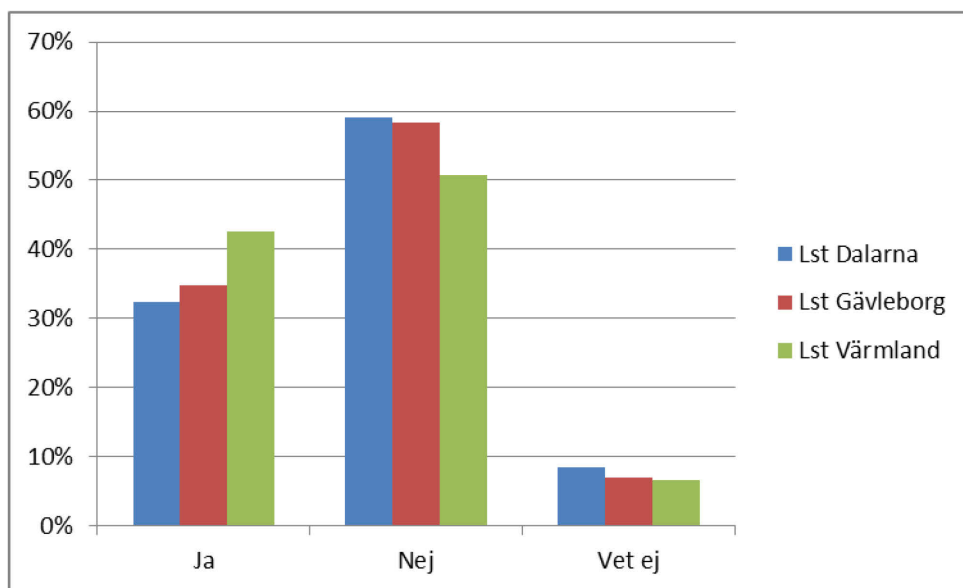
Exemplet visar att företag som utvecklat sin produktion med hjälp av företagsstöd också har möjlighet att satsa på export. Vissa företag har ambitionen från början att satsa på export och använder företagsstöd för att kunna öka produktionen i detta syfte, andra har produktionsutvecklingen som syfte men får möjlighet att sälja på nya marknader tack vare detta. Det kan alltså variera mellan vad som är orsak och vad som är verkan.

3.5 Har stöden resulterat i miljöförbättrande åtgärder?

Avsnittet beskriver företagens arbete inom miljöförbättringar. Ett företag presenteras också i lite mer detalj i slutet av avsnittet. Analysen visar att:

- Miljöförbättrande åtgärder har hög prioritet för Länsstyrelserna.
- Minst en tredjedel av respondenterna i respektive län har genomfört miljöförbättringar med hjälp av stödet eller i samband med investeringen.
- En sjättedel av respondenterna i Dalarna, en femtedel av respondenterna i Gävleborg och en tredjedel av respondenterna i Värmland har utvecklat miljövänliga produkter med hjälp av stödet.
- Benägenheten att investera i miljöförbättringar och miljövänliga produkter hänger samman med företagets storlek, desto större företag, desto mer miljöförbättringar med hjälp av stödet.

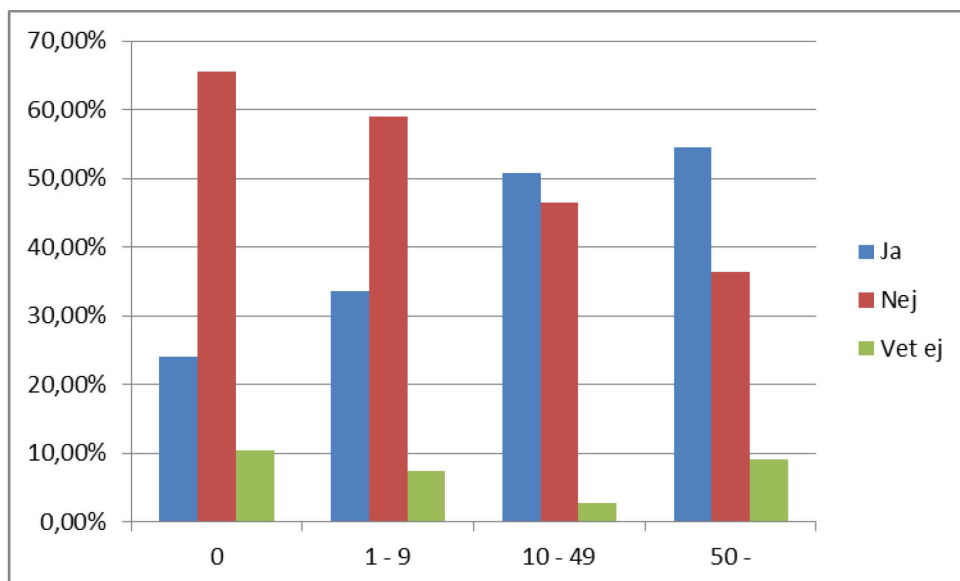
Miljöförbättrande åtgärder är en viktig del av den regionala utvecklingspolitiken och det återspeglas även i länsstyrelsernas prioriteringar för beviljande av företagsstöd. Investeringar som ökar antalet miljötjänst- och miljöteknikföretag ingår i länsstyrelsernas prioriteringar. Huruvida de stödmottagande företagen har genomfört miljöförbättrande åtgärder eller utvecklat miljövänliga produkter med hjälp av stöden har därför varit en viktig del av denna undersökning. Nedan anges hur stor andel av företagen som fått stöd i respektive län som har satsat på miljöförbättringar med hjälp av stöden.



Figur 20: Miljöförbättringar sorterat på län

15) Har ditt företag satsat på att genomföra miljöförbättringar i den löpande verksamheten eller infört miljövänlig produktionsteknik med hjälp av stödet? (n= 305)

Resultatet av enkäten visar att skillnaderna mellan länen är små när det gäller användning av stödet för att genomföra miljöförbättringar. En tredjedel av företagen i Dalarna och Gävleborg, och upp till två femtedelar av företagen i Värmland, uppger att de har använt stödet på ett sätt som skapar en positiv miljöpåverkan.



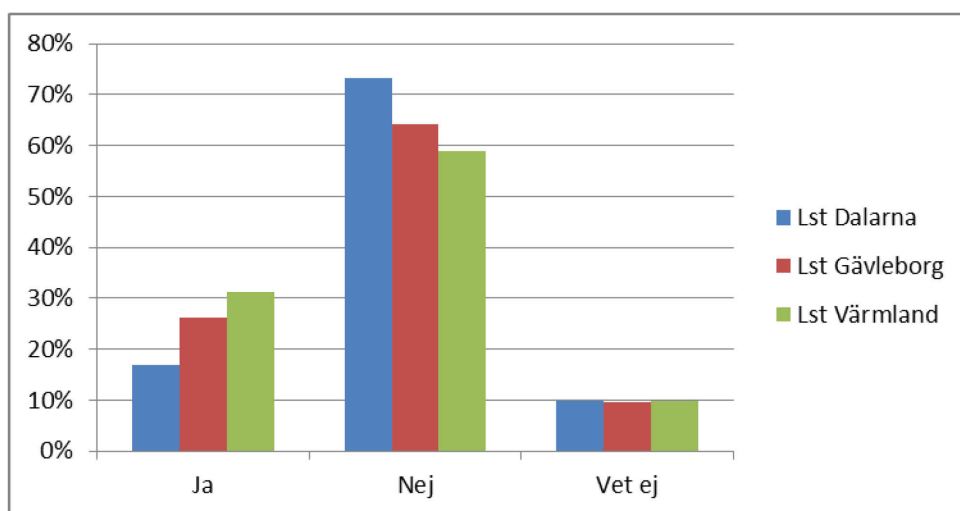
Figur 21: Miljöförbättringar sorterat på företagsstorlek

15) Har ditt företag satsat på att genomföra miljöförbättringar i den löpande verksamheten eller infört miljövänlig produktionsteknik med hjälp av stödet? (n= 305)

Som synes i figuren ovan finns det däremot ett samband mellan företagets storlek och deras satsningar på miljöförbättringar. Större företag är betydligt mer benägna att genomföra miljöförbättringar med hjälp av stödet.

Bland de enskilda stödtyperna finns skillnader mellan vilka som använts för att utveckla miljövänlig produktionsteknik. Bland de respondenter som uppgivit att de genomfört någon form av miljöåtgärd är investeringsbidraget den vanligaste stödformen. Mikrostödet har använts för detta ändamål i lägst grad, särskilt ifråga om miljövänlig produktionsteknik. Konsultcheckar leder sällan till investeringar i maskiner, byggnader och produkter som i sin tur leder till miljöförbättringar/energibesparing. Den effekten får man i större utsträckning genom investeringsstödet. Ett exempel från enkäten på hur mikrostödet använts för miljöförbättrande åtgärder är installation av bergvärme.

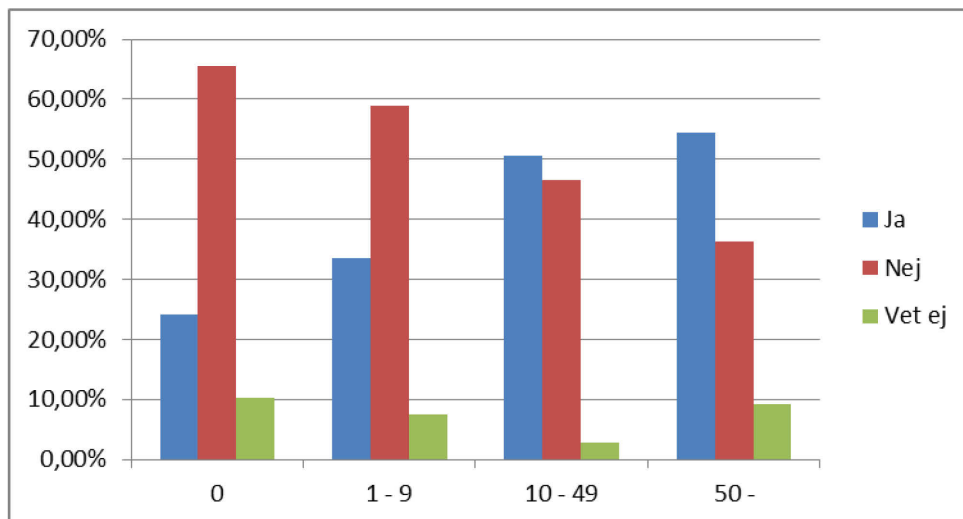
En del av respondenterna uppger att de utvecklat nya, miljövänliga produkter. Nedan beskrivs andelen av företagen som har fått stöd som har använt stödet för att utveckla sådana produkter.



Figur 22: Miljövänliga produkter sorterat på län

16) Har ditt företag satsat på att utveckla miljövänliga produkter med hjälp av stödet? (n=306)

På samma sätt som med miljöförbättringar i verksamheten finns det ett tydligt samband mellan att utveckla miljövänliga produkter och företagens storlek, vilket illustreras i figur 24 nedan:



Figur 23: Miljövänliga produkter sorterat på företagsstorlek

16) Har ditt företag satsat på att utveckla miljövänliga produkter med hjälp av stödet? (n=306)

Enkätrespondenterna uppger att stödet har bidragit till utvecklingen av flera olika miljövänliga lösningar och det finns en stor bredd bland de miljövänliga produkter som tagits fram. Några konkreta exempel är utveckling av dieselgeneratorer som minskar dieselförbrukningen, utveckling av avfallscisterner och system för badvattenrening. Respondenter som har fått mer än ett stöd har varit mer benägna att genomföra miljöförbättringar. Det bör dock noteras att företagen som har fått en kombination av stöd utgör en liten andel av de stödsökande företagen.

Tillverkning och industri utgör den största branschen bland de företag som har fått stöd. Detta återspeglas inte i branschtillhörigheten hos de företag som genomfört miljöförbättringar eller utvecklat miljövänliga produkter. Stora branscher i detta sammanhang är partihandeln och hotell- och restaurangbranschen. Enkätrespondenterna har getts möjlighet att beskriva sin investering i en av enkätens inledande frågor. Bland företagen i hotell- och restaurangbranschen, som tagit störst miljöhänsyn i sin användning av stödet, återfinns investeringar i form av exempelvis standardiserade miljömärkningar. Ett annat exempel beskrivs på nästa sida i lite mer detalj.

Harsa konferens och fritid AB, Jan Åke Snar

Harsagården ligger vackert och ostört invid Harsasjön i Järvsö i Gävleborgs län. Verksamheten som bedrivs är hotell, restaurang och konferensanläggning. I företaget arbetar 9 personer och de har ökat antalet helårsanställda med en person under det senaste året. Verksamheten bedrivs året om och vintertid finns skoterleder men också 85 km skidspår.

Det var för att göra en ren miljöinsats som Harsagården ansökte om företagsstöd. Stödet de fick gick till att förnya den fordonspark som används för att spåra sin längdåkningsanläggning.

”Vi hade förväntat oss att det skulle bli bättre miljö för den personal som jobbar med maskinerna och likaså att vi skulle spara lite pengar på bränslekostnader – och det har vi gjort. Det har blivit precis som vi hade tänkt oss.”

Harsagården använder scootrar och en bandvagn i arbetet för att spåra längdåkningsspåren. Med stödet investerade de i miljövänliga maskiner vilket ledde till miljöförbättringar.

”Vi hade scootrar med tvåtakt förut och det förpestar ju miljön ganska mycket mer. Vi ville rent förbättra miljön och det var avsikten med stödet.”

”Det mest positiva är ju att vi sparar på miljön men maskinerna går ju tystare nu och oljudet är inte lika högt. Det är också en positiv grej.”

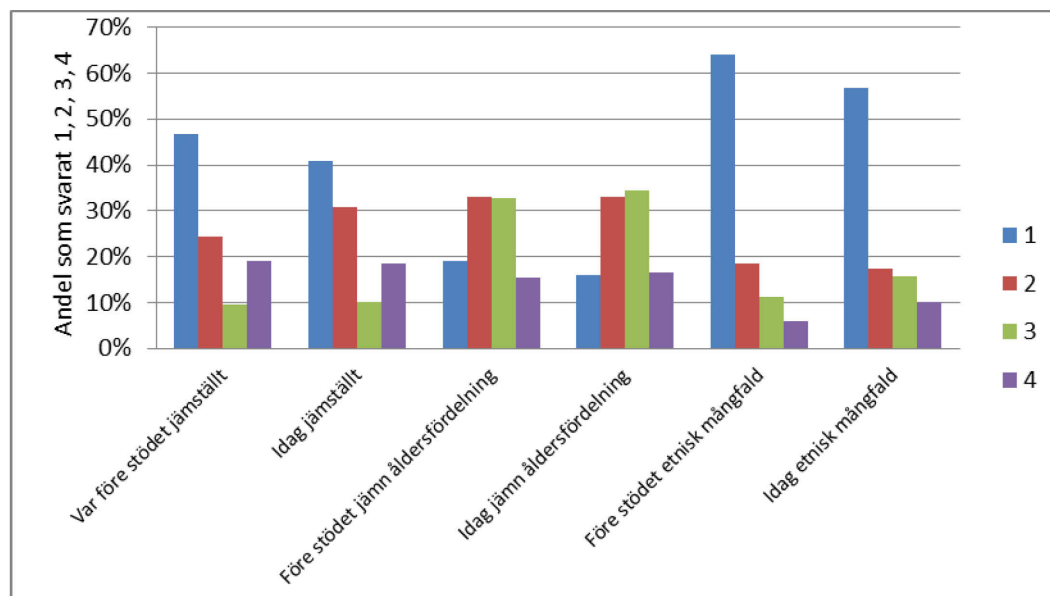
3.6 Påverkan på horisontella kriterierna?

Föregående avsnitt behandlade det horisontella kriteriet miljö, och i detta avsnitt berörs nu de övriga två kriterierna, jämställdhet och integration. Avsnittet visar att:

- Företagen i stödgruppen har en övervikt av manliga anställda, och fler män än kvinnor beräknas få anställning genom stödet.
- Stödet har i begränsad omfattning används till att göra förändringar inom jämställdhet eller etnisk mångfald.
- För de få företag som använder stödet för att genomföra jämställdhets- eller integrationsförändringar kan effekt av stödet skönjas utifrån företagens enkätsvar.

Alla projekt och ramprogram i strukturfonderna har att förhålla sig till de horisontella kriterierna. Strukturfondsprogrammet ska som helhet bidra till bättre jämställdhet, bättre miljö och bättre integration¹³. På programnivå används kriterier om antal projekt som syftar till att förbättra miljön, som syftar till att stärka jämställdheten mellan kvinnor och män samt antal projekt som syftar till att öka mångfald och integration. Programmet använder dessa kriterier för att välja ut projekt. Detta innebär att även ramprogrammen för företagsstöd i de tre länen beaktar de horisontella kriterierna miljö, jämställdhet och integration.

Företagen har fått besvara sex påståenden om deras företag. Resultaten visas i figur 25. Observera att påståendena är indelade i tre teman där staplarnas fördelning kan illustrera förändring över tid.



Figur 24: Horisontella kriterier i stödföretagen

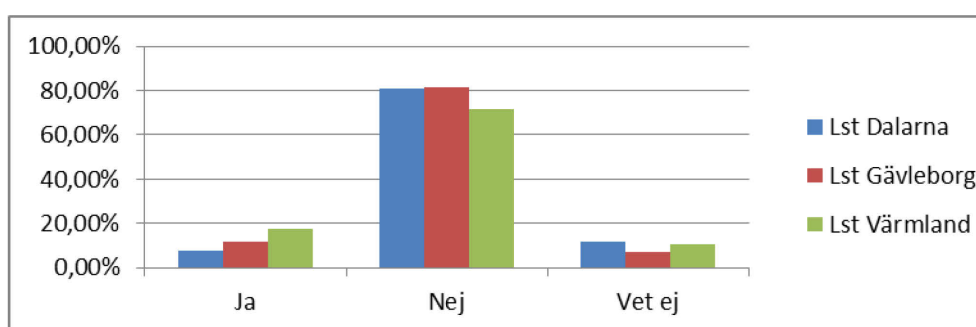
Företagen har fått bedöma sex påståenden om jämställdhet, jämn åldersfördelning och jämn etnisk mångfald, av typen ”; mitt företag är idag jämställt avseende könsfördelning i personalen”, där företaget får svara mellan 1-4 där 1 innebär att påståendet inte alls stämmer och 4 innebär att påståendet stämmer till fullo.

¹³ För att hantera det något luddiga begreppet integration i företagets vardag har vi använt oss av begreppet etnisk mångfald i enkäten och analysen.

Figuren läses på så vis att om företagen uppger att till exempel jämställdhet har förbättrats, anger man en högre siffra efter stöd mot innan. Det innebär att om stapel 1 har blivit mindre medan en högre sifferstapel blivit högre har jämställdheten förbättrats enligt företaget. Så har skett i alla tre aspekter, men minst i åldersfördelningen, som också uppges som bäst på förhand.

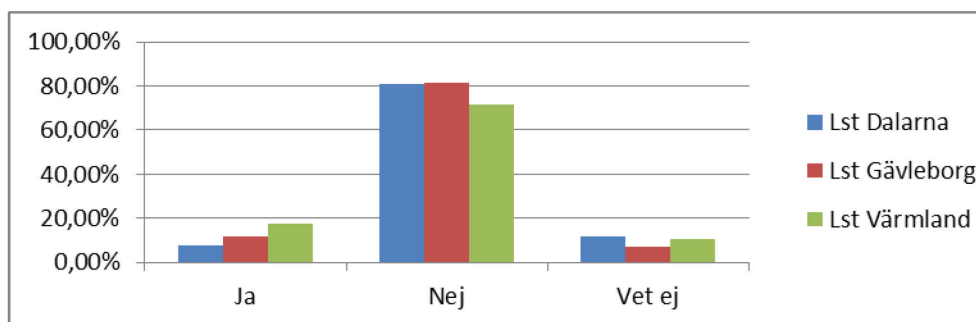
Figuren visar att jämställdheten har förbättrats, men också att det är en liten förändring som skett i stödföretagen. Åldersfördelningen har inte påverkats under perioden. Den etniska mångfalden uppges ha förbättrats något (tyngpunkten har rörts något från 1 till högre siffror), men även här är förändringen liten.

Det som dock indikerar att det kan finnas ett resultat av stödet är när vi tittar enbart på de som har genomfört förändringar inom området med hjälp av stödet. Nedan beskrivs länsvis fördelning över företag som har genomfört eller inte genomfört förändringar inom jämställdhet till följd av stödet.



Figur 25 Har företaget genomfört några förändringar inom jämställdhet med hjälp av stödet? (n=217)

Figur 26 visar till exempel att 8 % av företagen i Dalarna har genomfört förändringar inom jämställdhet med hjälp av stödet, medan motsvarande siffra i Gävleborg och Värmland är 12 respektive 17 procent. Nedan ges motsvarande resultat inom området etnisk mångfald.

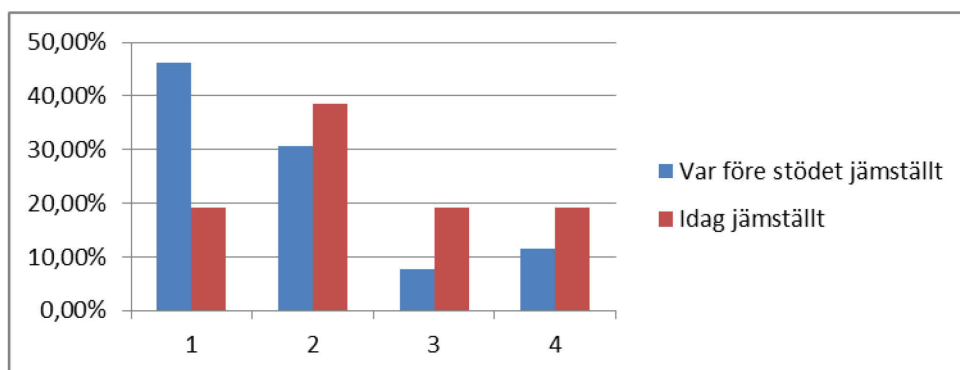


Figur 26 Har företaget genomfört några förändringar inom etnisk mångfald med hjälp av stödet? (n=217)

Liksom i fråga om jämställdhet är det en något större andel av de värmländska än övriga företag som har genomfört förändringar inom etnisk mångfald med hjälp av stödet. Att Värmland är bäst i klassen på detta avseende kan hänga ihop med att de bara använder ramprojektet för de företagsstöd som bäst stämmer överens med strukturfondens prioriteringar, medan de andra länen har i princip alla företagsstöd inom ramprojekten. Om detta är hela förklaringen till skillnaderna mellan länen i figuren ovan är svårt att säga, men säkerligen en del av förklaringen.

Det absolut vanligaste är dock att företagen inte gör den typen av förändringar med hjälp av stödet. Det innebär att stöden i allmänhet inte bidrar till förbättrad jämställdhet eller integration. För de få företag som faktiskt använder stödet till detta har det dock haft effekt.

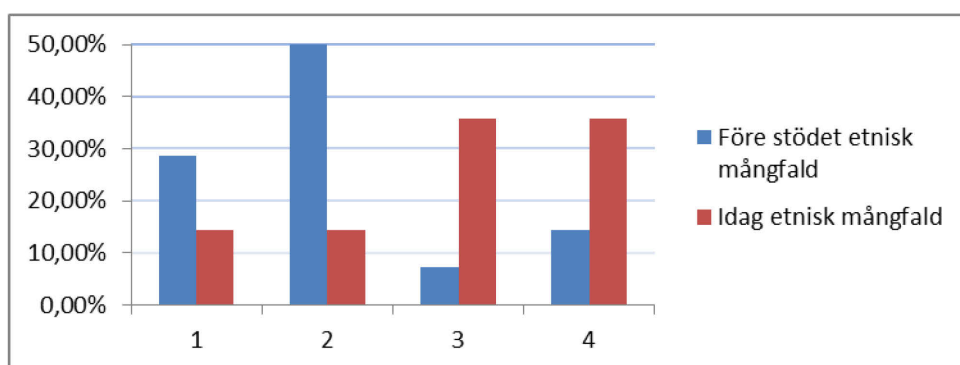
Enbart de företag som svarat ja på frågan om företaget utfört förändringar inom jämställdhet respektive etnisk mångfald med hjälp av stödet presenteras nedan. Dessa företag är betydligt mer benägna att ange en mer positiv situation för företaget efter stöd jämfört med före stöd. Nedan anges denna fördelning mellan insatser för jämställdhet och situationen i företaget före och efter stödet.



Figur 27: Påståenden om jämställdhet, företag som utfört åtgärder inom området med hjälp av stödet (n=26)

Företagen har fått bedöma sex påståenden om jämställdhet, jämn åldersfördelning och jämn etnisk mångfald, av typen ”; mitt företag är idag jämställt avseende könsfördelning i personalen”, där företaget får svara mellan 1-4 där 1 innebär att påståendet inte alls stämmer och 4 innebär att påståendet stämmer till fullo.

Benägenheten att ge en bild av bättre situation i företaget efter stöd är tydlig inom både området jämställdhet (figur 28 ovan) och området etnisk mångfald (figur 29 nedan), men särskilt stor inom etnisk mångfald. Totalt ingår 26 företag i figuren, så det är en väldigt begränsad grupp jämfört med hela stödgruppen om 429 företag. Även om stödet har en effekt för dessa 26 företags jämställdhet och etniska mångfald har det en begränsad effekt för hela stödgruppen om 429 företag. Vi vet tyvärr inte heller vilken typ av förändringar som gjorts inom företaget för att åstadkomma en förbättring.



Figur 28: Påståenden om etnisk mångfald, företag som utfört åtgärder inom området med hjälp av stödet (n=26)

Företagen har fått bedöma sex påståenden om jämställdhet, jämn åldersfördelning och jämn etnisk mångfald, av typen ”; mitt företag är idag jämställt avseende könsfördelning i personalen”, där företaget

får svara mellan 1-4 där 1 innebär att påståendet inte alls stämmer och 4 innebär att påståendet stämmer till fullo.

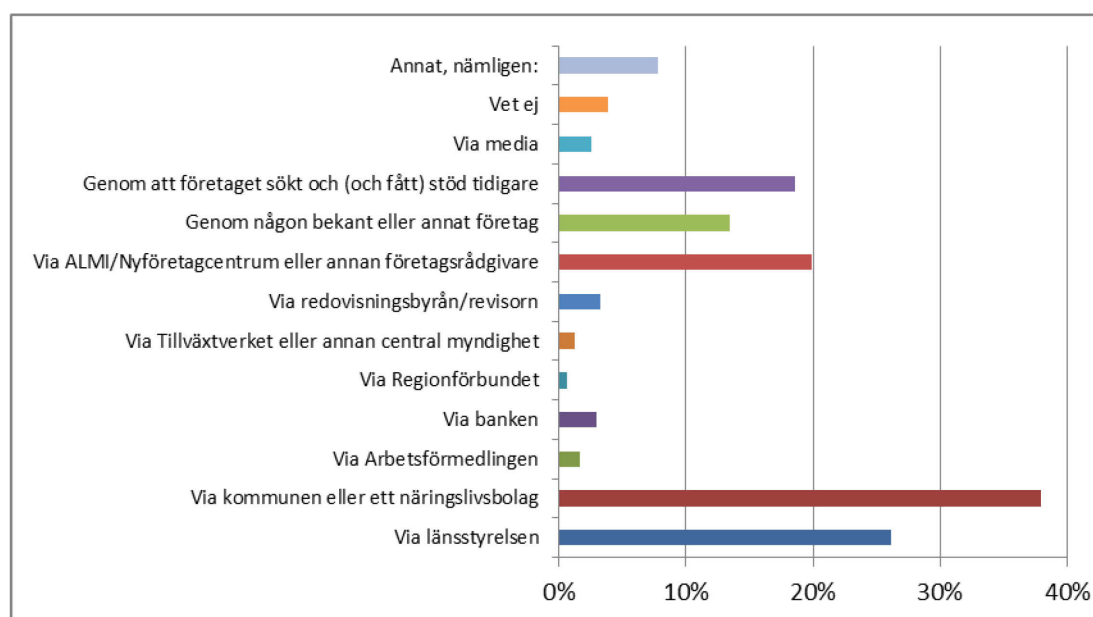
För att undersöka om det finns några statistiskt säkerställda skillnader mellan de företag som svarat ja på frågan om de genomfört några förändringar med hjälp av stödet har en regressionsanalys genomförts. Det möjliggör till exempel att undersöka om företag med kvinna som VD har varit mer benägna att använda stödet till att åstadkomma jämställdhet. Resultatet av dessa analyser visar att det inte finns någon sådan signifikant skillnad mellan olika grupper i benägenhet att svara ja på frågan om de genomfört förändringar med hjälp av stödet inom jämställdhet eller inom etnisk mångfald.

Kapitel 4. Stödapparaten

Detta avsnitt behandlar respondenternas erfarenheter av länsstyrelsernas hantering av stöden. Stödmottagarna har genom enkäten besvarat frågor om hur de fått kännedom om stödmöjligheten, hur de uppfattat ansökningsprocessen och kontakterna med Länsstyrelsen. Sammanfattningsvis kan konstateras att:

- Enkäten ger en övervägande positiv bild av stödprocessen.
- Kommun är vanligaste källan till kunskap om stödet.
- De delar av stödprocessen som har fungerat särskilt bra är kontakterna med Länsstyrelsen och själva ansökan.

En fjärdedel av respondenterna har fått kännedom om stödmöjligheterna genom länsstyrelserna. Resterande tre fjärdedelar medför att en stor del av stödmottagarna har därmed fått kännedom om stödmöjligheten på andra sätt. Det vanligaste sättet att få kännedom om stödet är via kommunen eller ett näringslivsbolag men som diagrammet nedan visar är spridningen stor. Kommunala näringslivsbolag är de aktörer av de offentliga företrädarna som företagen har kontakt med. I vissa fall har vi förstått att Länsstyrelserna också har ett aktivt samarbete med näringslivsavdelningarna på kommunerna, just för att få ut information om till exempel företagsstöd, vilket är fallet i bland annat Gävleborg.

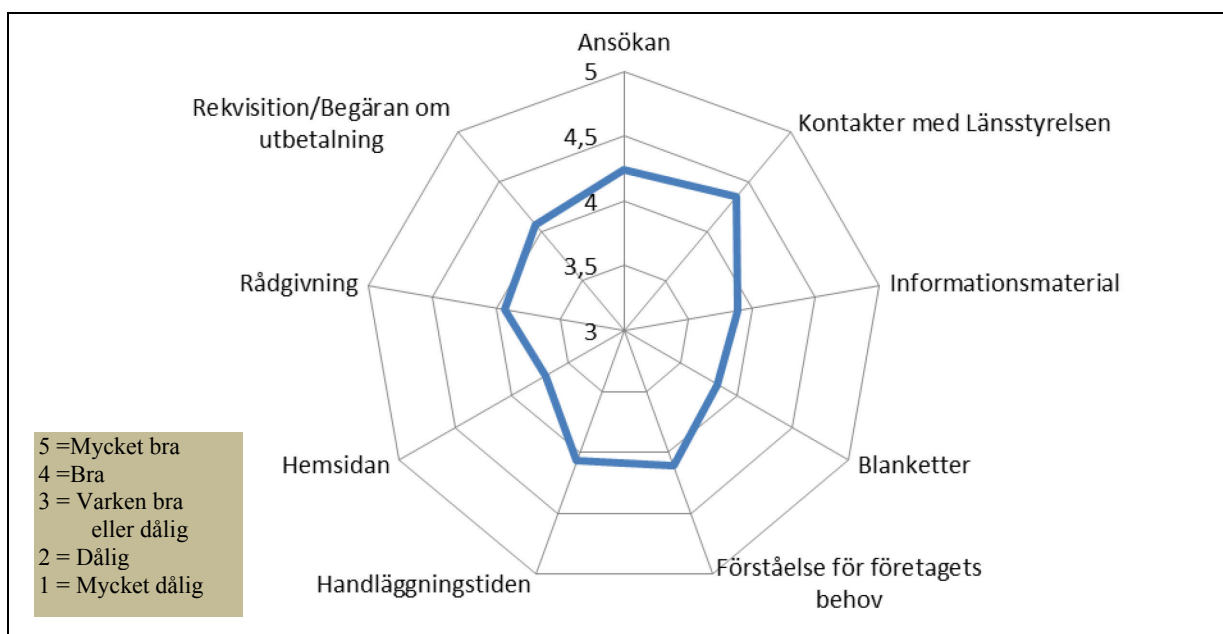


Figur 29: Hur fick du veta att man kunde söka företagsstöd?

Förutom att undersöka effekterna av stödet har undersökningen behandlat vilka delar av stödhanteringen som har fungerat bra och vilka områden som kan behöva förbättras. Företagens första kontakt med Länsstyrelserna sker antingen när de tar del av information om stöden eller under ansökningsförfarandet. Målen med länsstyrelsernas löpande arbete är att ge god service och effektiv ärendehandläggning i kombination med effektiv tillsyn och kontroll.¹⁴ För att skapa en bra relation med regionens näringsliv är det viktigt att upparbeta bra metoder för

¹⁴ Regleringsbrev för budgetåret 2007 och 2008 avseende Länsstyrelserna.

informationsspridning och uppvisa engagemang och lyhördhet i kontakterna med företagen. I figur 31 nedan presenteras företagens uppfattning om stödhanteringen.



Figur 30: Hur tycker du att stödhanteringen har varit vad gäller...

Observera att axeln justerats och börjar på 3 istället för 0.

Minst nöjda är företagen med hemsidan, men betyget är inte lågt utan får ett snitt på 3,7. Mest nöjda är företagen med kontakterna med Länsstyrelsen, som får 4,2 på en femgradig skala. Som synes är företagen överlag nöjda med aspekterna, vilket också framkommer av frågan ”Med bakgrund av dina erfarenheter av företagsstöd, skulle du söka ett liknande stöd om du hade möjlighet?”. Hela 94 % av företagen uppger att de skulle söka stöd igen, vilket naturligtvis är ett gott betyg till stödprocessen. Enbart 1,6 % av företagen uppger att de inte kommer söka stöd igen, resterande fem procent att de inte vet. Det skiljer sig inte märkbart mellan länen i fråga om synen på stödprocessen eller om företagen skulle söka stöd igen.

En övervägande majoritet, över 90 %, av respondenterna uppger att de skulle ansöka om stöd igen om de hade möjlighet, oavsett vilken stödtyp de har erfarenhet av.

”LST visade ett genuint intresse, gick in hos oss och lyssnade en timme på vår affärsidé, mycket imponerande!”

Länsstyrelserna får även ett gott betyg av respondenterna ifråga om handläggningstiden. I enkäten har respondenterna fått möjlighet att vidareutveckla sina tankar kring stödhanteringen och menar bl.a. att ansökningsprocessen är krånglig;

”All fungerar väldigt bra men att fylla i alla blanketter är inte lätt, vi behövde anlita en extern konsult för att kunna fylla i alla blanketter på rätt sätt. Önskemål att kanske kan blanketterna förenklas så att man inte behöver anlita extern hjälp.”

När det gäller just ansökningsblanketterna, som alltså upplevs som krångliga, har vi dessutom noterat att all information som samlas in inte används i handläggningen eller för uppföljning. Mer om det i nästa avsnitt.

4.1 Uppföljning och datainsamling

Detta avsnitt behandlar vilken information som samlas in av Länsstyrelserna och vad myndigheterna gör med denna information. Sammanfattningsvis dras följande slutsatser:

- All information som samlas in under ansökningsprocessen registreras inte centralt, vilket den borde i uppföljningssyfte.
- Om Länsstyrelsen inte använder all information som samlas in under ansökningsprocessen borde den inte samlas in överhuvudtaget.

Under utvärderingens gång har det framkommit att all den information som samlas in i till exempel ansökan inte registreras centralt, vilket försvårar den här typen av utvärderingar men det försvårar också löpande uppföljningar. Till exempel saknas e-postadresser till många företag, trots att Länsstyrelsen har skyldighet att följa upp företaget under stödperioden. Det går därför att ifrågasätta hur den löpande uppföljningen sker om Länsstyrelsen inte har kontaktuppgifter som stämmer. Även telefonnummer saknas till en hel del företag.

Det finns även exempel på information som existerar hos Länsstyrelserna, men som i stor utsträckning inte registreras i NYPS. Uppgifter om företagsledarens kön kan vara intressant att följa upp utifrån olika aspekter, bland annat för att de flesta parametrar i offentlig statistik ska redovisas fördelat på kön. Uppgifter om företagsledarens kön saknas ofta. Exempelvis i Gävleborg saknas uppgift i närmare hälften av fallen. Om denna information inte anses relevant borde den inte samlas in. Är den relevant borde den däremot registreras i NYPS.

Företagsstödet hanterar de horisontella kriterierna genom att varje ansökande företag fyller i huruvida man redan idag arbetar med dessa frågor samt i viss mån den förväntade effekten av investeringen man söker stöd för.

Trots att information om jämställdhet och etnisk mångfald hämtas in i ansökningsprocessen registreras dessa uppgifter inte i NYPS. Viss information är också problematisk för den som skriver ansökan att samla in, till exempel uppgifter om de anställdas eventuella utländska bakgrund. Det är ingenting som företagen till exempel får registrera om sina anställda. Den typen av uppgifter bör därför Länsstyrelsen inte begära in.

Kapitel 5. Effektutvärdering

I detta kapitel studerar vi om de resultat som redovisades i kapitel 3 är en följd av att företagsstöd utgått till stödföretagen, det vill säga om resultaten är en effekt av stödet. För att urskilja effekterna av ramprogrammet har vi använt oss av två tillvägagångssätt. Det ena är att studera vad som skulle ha hänt om inte företagsstöd hade utgått. Hur hade företagen utvecklats och vad hade hänt i företagen? Hade till exempel investeringen genomförts om inte företagsstöd hade utgått till företaget? Det andra sättet är att jämföra utvecklingen av stödföretagen i förhållande till en kontrollgrupp.

Sammanfattningsvis kan enligt utvärderingens resultat följande effekter urskiljas:

- Företagsstöden har effekter på de enskilda företagens investeringar mm. Investeringarna blir större och tidigare i förhållande till om de genomförts utan stöd.
- Stödet ger en högre ökning av antalet anställda, jämfört med kontrollgruppen.
- Effekterna på företagens lönsamhet skiljer sig dock inte mellan stödföretagen och kontrollgruppen
- Inverkan på den regionala ekonomin torde vara begränsad däremot kan företagsstöden ha större inverkan på (vissa) lokala ekonomier
- För att få större effekter av företagsstöden kan de behöva kombineras med andra insatser för att utveckla stödföretagen.

Analyserna visar att företagsstöden främst har positiva effekter på enskilda företag och på om och när företagen investerar och storleken på dessa investeringar. De investeringar som görs med stöd av företagsstödet blir större och genomförs tidigare i de företag som har beviljats stöd. Företagen har, som följd av detta, utvecklats bättre än om företagsstöd inte hade utgått. Exempelvis uppger företagen att försäljning, lönsamhet och antal anställda hade varit lägre och konkurrenskraften sämre om de inte hade haft företagsstöd.

Analysen visar också att stödets inverkan på lönsamhet och antal anställda är begränsad till enskilda företag. Gruppen stödföretag har visserligen ökat sitt antal anställda mer men lönsamheten är inte bättre än i kontrollgruppen. Samtidigt visar fallstudierna att enskilda företag har kunnat utnyttja företagsstöd för att expandera och utveckla sin verksamhet och därmed öka antalet anställda markant. Företagen har blivit mer konkurrenskraftiga och därmed mer stabila. Den typen av investeringar leder sällan till fler anställda men däremot säkrare arbetstillfällen. Detta är också något som respondenterna redovisat i de fria svaren.

Effekterna på den regionala ekonomin av företagsstöden torde vara begränsad (men positiv). Det är få företag av totala antalet företag som söker stöd och i en tredjedel av fallen är det samma företag som återkommer som sökande. Huvuddelen av investeringarna som företagen i de tre länen genomför sker därmed utan företagsstöd. Det lilla antalet företag som fått stöd innebär att påverkan på företagsstrukturen därför är begränsad. Att med hjälp av företagsstöd förändra branschammansättningen torde ta lång tid. Samtidigt indikerar tidigare studier att företagsstöd riskerar att ersätta satsningar som företagen skulle ha gjort i vilket fall som helst och ersätta sysselsättningsökningar som kanske skulle ha skett ändå fast i andra företag¹⁵. Det gör det vanskligt att uttala sig om effekter på den regionala ekonomin. Däremot visar denna utvärdering

¹⁵ Långtidsutredningen 2008, Plats för tillväxt?.

på definitiva effekter i det enskilda företaget, både genom öppna svar i enkäten och genom de fallstudier som presenterats.

Om effekterna är begränsade på tillväxt i hela regionen torde effekterna vara större lokalt. Företagsstöd utgår i första hand till företag i glesbygd och landsbygd där det finns färre företag. Stödföretagen utgör en större relativ andel av det totala antalet företag i de områden där företagsstöd kan utgå. Därmed blir företagstödet positiva inverkan större på den lokala ekonomin.

Enkätsvaren pekar vidare mot att andra insatser torde behövas för att utveckla stödföretagen för att företagsstödens potentiella effekter ska kunna uppnås. Särskilt behövs insatser i företagen för att underlätta deras marknadsföring, både insatser för att förbättra företagens förmåga att marknadsföra och utveckla deras marknadskontakter via till exempel fler och mer utvecklade nätverk.

Slutligen görs utvärderingen relativt kort tid efter det att stödföretagen har genomfört sina investeringar med hjälp av företagsstödet. Det tar ytterligare ett antal år innan effekterna visar sig fullt ut. Det innebär att de mer slutliga effekterna kan bli större än de som utvärderingen har kunnat visa på.

Det är också viktigt att notera att typen av investeringar har betydelse för vilka effekter som uppstår. I flera fall vet vi att företaget använde stödet för att genomföra rationaliseringar vilket i regel ökar lönsamheten men kan minska antalet anställda. Om företaget använder investeringen för att öka företagets kapacitet genom exempelvis investeringar i produktionsteknik kan behovet av arbetskraft öka. Vidare var det en rad företag som hade använt stödet till strategiska investeringar, såsom att uppfylla kraven för en viss typ av certifieringar eller nytt ekonomi- och affärssystem. Om företaget ersatt en gammal maskin med en ny för att behålla sin kapacitet kan effekterna på nyckeltalen vara obefintliga men investeringen är minst lika viktig för att företaget ska behålla sin konkurrenskraft. I de öppna svaren kan man urskilja den typen av investeringar genom svaren ”vi hade troligen lagt ner utan stöd” etc. I de fall företagen genomfört strategiska investeringar i syfte att stärka företaget är de rimligt att anta att effekterna visar sig först på minst fem års sikt.

I det följande utvecklar vi stödets effekter i lite mer detalj.

5.1 Jämförelse med kontrollgrupp

För att undersöka om företagsstödet inneburit någon effekt för stödföretagen har vi valt att jämföra dem med en kontrollgrupp. Resultaten visar att företag med fler anställda haft högre sannolikhet att få stöd. Fler företag har fått stöd i Gävleborg än i Dalarna och Värmland. De totala investeringsvolymerna i varje län är högre i Gävleborgs län än i Dalarnas och Värmlands län. I Gävleborg var målet att den totala investeringsramen skulle uppgå till 80 miljoner kr medan Dalarna och Värmland hoppades att uppnå en total investeringsvolym på 66 miljoner kr vardera. Vidare har företag verksamma inom tillverkningssektorn haft större sannolikhet att få stöd än företag från andra branscher.

Ökar stödföretagen antalet anställda snabbare?

För att kontrollera om stödföretagen har ökat antalet anställda mer eller mindre än kontrollgruppen har en regressionsanalys gjorts för att jämföra de två grupperna. Analysen presenteras i tabellform för den statistikintresserade i bilaga två (tabell B2).

Stödet har en statistiskt säkerställt positivt samband med en högre ökning av antalet anställda. Detta är säkerställt på en så kallad hög nivå av signifikans (99 %), men det finns ändå en viss osäkerhetsfaktor med den typen av jämförelser, till exempel att företagsdatabaserna fungerar så att ett företag som omregistreras av någon anledning läggs in utan historik, och därför kan gå från noll till över hundra anställda över en natt. Detta problem borde dock jämnas ut sig i de båda grupperna, och statistiskt är det ett mycket starkt samband mellan att företagen fått stöd och en snabbare ökning i antalet anställda.

Däremot finns ingen effekt av vilket län företagen kommer ifrån. Nettoomsättningsökningarna, rörelseresultatsökningarna och soliditetsökningarna mellan 2007 och 2011 verkar i varierande grad (olika för 2010 och 2011) förklara ökningen i antalet anställda under samma tidsperiod. Intressant är också att företagets ålder är negativt korrelerat med ökningen i antalet anställda mellan 2007 och 2010/2011. Detta speglar troligen att unga företag är mer expansiva. Det beror också på att företag, som tidigare nämnts, av olika skäl omregistreras i databasen, och i samband med det registreras för stora ökningar av antalet anställda över en natt.

Företagsstödet har en positiv effekt på förmågan att anställa, enligt företagen själva vilket visades i kapitel tre. Analysen i detta avsnitt indikerar att denna ökning faktiskt beror på stödet, även om det är en grannliga uppgift att helt isolera effekten av stödet. Vi vet att stödgruppen från början har något fler anställda och att branschammansättningen inte stämmer överens helt mellan de två grupperna. Tittar man på sambandet mellan stödet och antalet anställda istället för ökningen i antalet anställda ser man även där en effekt. Det kan alltså vara så att stödföretagens högre ökning av antalet anställda beror på att företagen är något större än i kontrollgruppen.

Har stödföretagens ekonomi utvecklats bättre?

Resultaten visar att arbetsproduktivitet (omsättning per anställd) till stor del förklaras av nettoomsättning och antal anställda. Någon stödeffekt mellan stöd- och kontrollgrupp kan man dock inte se med avseende på arbetsproduktivitet. Värmländska företag, sett över både kontroll- och stödgrupp, har haft högre arbetsproduktivitet. Vidare spelar företagets ålder inte någon signifikant roll för hur produktivt det är, enligt vår jämförelse.

Inom stödgruppen visar det sig att företag som har fått investeringsstöd har haft högre arbetsproduktivitet år 2011 än de företag som har fått konsult- och samverkansstöd. Huruvida

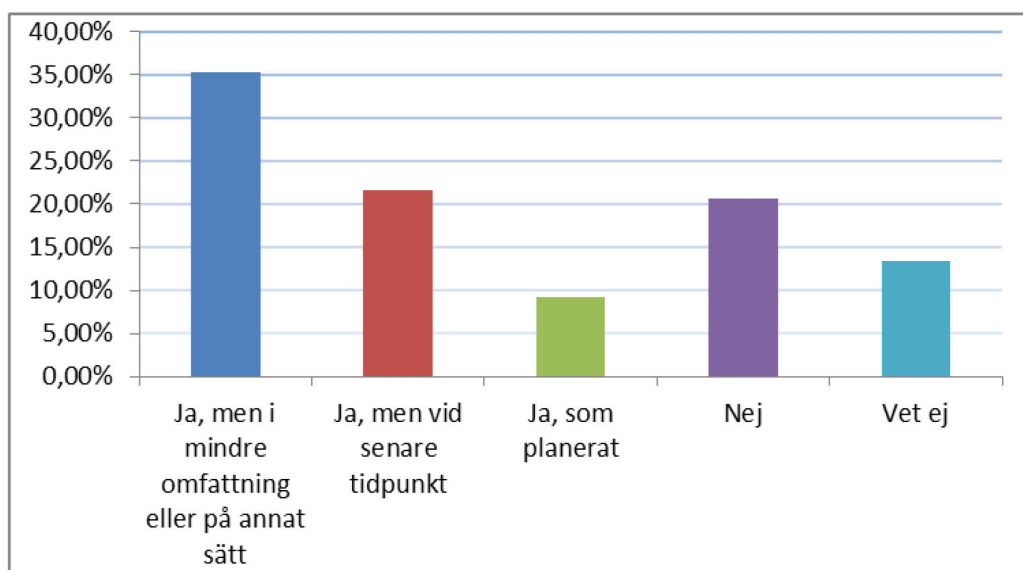
detta är en effekt av stödet i sig eller ett resultat av underliggande skillnader företagen emellan, är dock svårt att besvara. En indikation på att det inte har med stödet att göra är att de signifikanta skillnader observerade 2011 är bestående så långt tillbaka som till 2008, d.v.s. innan stödet kan anses ha haft effekt. Stödföretagen har inte haft högre eller lägre rörelseresultat än företagen i kontrollgruppen för åren 2008-2010.

Vid kontroll av skillnader för olika stödtyper inom stödgruppen syns, år 2011, att de företag som har fått mikrostödet och konsultcheck har bättre respektive sämre rörelseresultat än företag som har fått investeringsstöd år 2011. Denna skillnad behöver dock inte, som tidigare nämnts, vara ett resultat av stödet i sig utan kan bero på andra skillnader företagen emellan.

5.2 Vad hade hänt om företagen inte hade fått stöd?

Som nämnts ovan har företagen även tillfrågats vad som hade hänt med företaget om det inte hade fått stöd. Figur 32 visar att investeringen i allmänhet ändå hade genomförts, antingen i mindre omfattning eller vid en senare tidpunkt. I begränsad omfattning skulle investeringen ha genomförts på samma sätt oavsett stöd eller inte, vilket blir en ren investeringssubvention till ägarna.

Att investeringen ändå skulle ha genomförts fast i mindre omfattning eller vid ett senare tillfälle är inget underbetyg till stödets effekt. Tvärtom visar det att investeringen är essentiell för företagen. Länsstyrelsens stöd bidrar till att skala upp och tidigarelägga investeringen, vilket har positiva effekter för företaget.

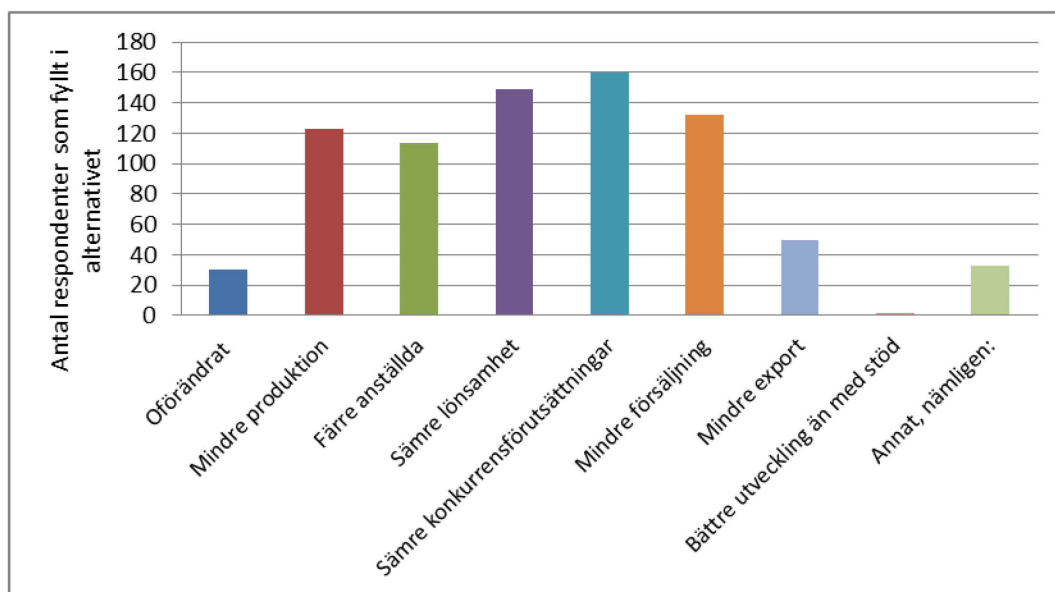


Figur 31: Hade investeringen genomförts även om företaget inte hade fått stöd? (n=308)

Sextiofem procent av företagen har uppgett att investeringen skulle ha genomförts även om företaget inte hade fått stöd. Här är det viktigt att minnas att investeringen då skulle vara mindre eller komma i ett senare skede i de flesta fall. Svaren på frågan hur investeringen skulle ha finansierats om stöd inte utgått visar att det hade skett med företagets egna kapital och banklån, alltså i linje med hur stödföretagen finansierade sina nuvarande investeringar utöver länsstyrelsernas stöd.

När företagen tar ställning till vad som hade skett om det inte fått stöd måste man tolka svaren med viss försiktighet. Företagen kan vilja ge en positiv bild av stödet för att ha möjlighet att kunna söka det igen. Därför finns det en risk att stödföretagen övertolkar vad som hade skett vid uteblivet stöd. Dessutom är det svårt att föra kontrafaktiska resonemang. Däremot ger svaren en indikation på vilka effekter stödet faktiskt har.

Figur 33 nedan illustrerar fördelningen av de potentiella effekter företagen identifierar vid uteblivet stöd. I linje med resonemanget i introduktionen av detta kapitel återfinns sämre konkurrensförutsättningar som den vanligaste konsekvensen av uteblivet stöd. Även sämre lönsamhet är vanligt.



Figur 32: Om ditt företag inte hade fått stöd, vilka effekter hade det inneburit för företagets utveckling?

Vissa företag har betonat att det är svårt just att föra ett resonemang om vad som hade hänt om företaget inte hade fått stöd, men att effekter hade varit negativ:

”Svårt att säga hur mkt det påverkat utvecklingen. Men helt klart så gjorde stödet det enklare att ta beslut till att genomföra investeringen vilket har varit positivt för sysselsättningen.”

”Annars hade vi haft svårt att fortsätta verksamheten”

”Att vi troligen lagt ned”

I de fall stödet går till mycket små nystartade företag är effekten relativt sett större, till exempel i många av de fall där mikrostödet beviljas:

”Hade då [utan stöd] förmodligen inte haft något företag.”

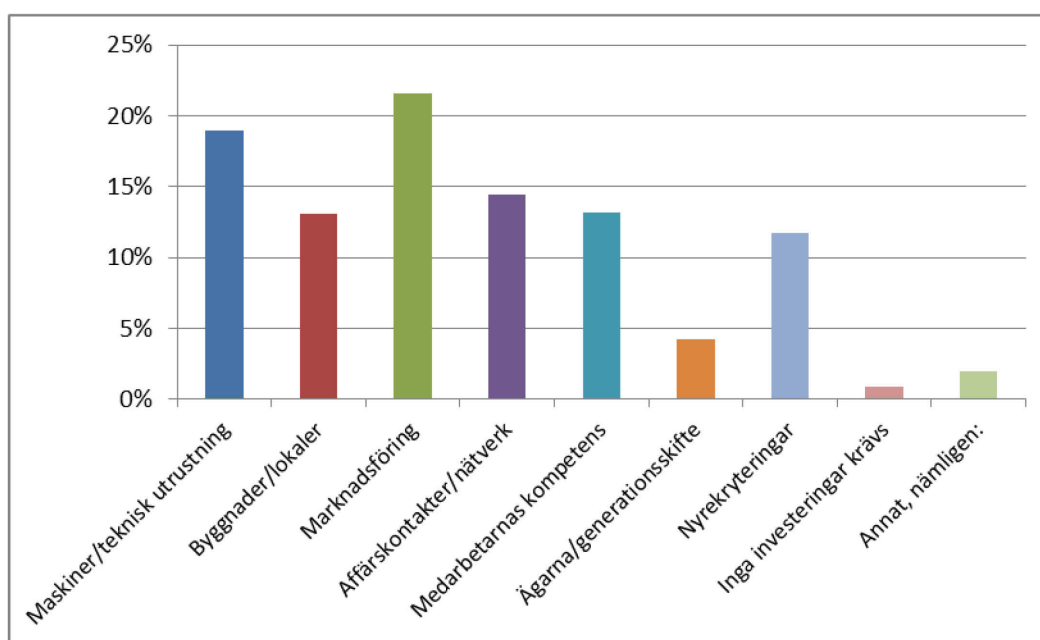
”Företaget har nog inte funnits idag”

”Det är osäkert om företaget hade blivit till utan stöd, hade bara små egna medel, var också arbetslös utan stadig inkomst.”

Vi har gjort en kontroll av skillnaden mellan olika grupper av företag att genomföra investeringen trots uteblivet stöd. Analysen visar att det inte finns några säkerställda skillnader mellan olika grupper av företag i att investera även om företaget inte hade fått stöd.

5.3 Vilka typer av investeringar behövs nu?

Företagen som har studerats i denna undersökning fick stöd under 2008 och 2009, och har således relativt nyss genomfört en ganska stor investering. Men för att behålla konkurrenskraft krävs ständiga investeringar, och vi frågade företagen om inom vilka områden som företaget behövde investera i under de närmsta 3-5 åren.



Figur 33: För att ditt företag ska förbli konkurrenskraftigt om 3-5 år behövs investeringar i? (flera alternativ möjliga)

Marknadsföring framträder som det vanligaste alternativet, alltså inte riktigt den typen av investeringar som företagsstödet i allmänhet används till idag. Samma sak med affärskontakter och nätverk, medarbetarnas kompetens och nyrekryteringar. Överlag är det i stor utsträckning ”mjuka” investeringar som behövs de närmaste åren enligt de företag som fått stöd under 2008-2009 för att de ska upprätthålla sin konkurrenskraft.

Länsstyrelserna har en omfattande möjlighet att ge stöd till ”mjuka investeringar”, men det upplevs ofta som svårare av handläggarna. Det är ofta lättare att bedöma affärsmässigheten i investeringar i maskiner och lokaler, man kan räkna på hur lång tid det tar för dessa att betala sig. Sådana beräkningar är mer komplicerade för mjuka investeringar, och kan därför upplevas som mer riskfyllda. Så behöver det dock inte vara, och det är viktigt att förmedla vikten av att också mjuka investeringar blir gjorda i företagen.

Investeringen som görs med hjälp av stödet ska ses som en del av ett större paket, där Länsstyrelsernas företagsstöd enbart kan bistå med en del av det som behövs. För att investeringen ska bli lyckad och få effekt krävs genomarbetade affärsstrategier,

kompetensutveckling till medarbetare, en driven företagsledare och en gynnsam konjunktur. Allt detta kan inte Länsstyrelserna styra över.

Vi har också frågat företagen vilka andra typer av stöd, utöver ekonomiskt stöd, som skulle underlätta eller förbättra verksamheten. Här uppger många att tillgång till nätverk och företagsrådgivning vore värdefullt. Marknadsföring var inte med som ett alternativ, men lyfts upp av väldigt många under alternativet annat:

”Marknadsföringsstöd för att kunna etablera mig bl.a i Norge & Finland som visar intresse för mina produkter.”

”Hjälp med marknadsföring, hitta kunder i Europa”

Kapitel 6. Diskussion och slutsatser

Utvärderingen har använt sig av olika metoder för att kunna analysera vilka resultat och effekter företagsstödet har. Sammantaget är bedömningen att studien håller hög reliabilitet och validitet. När underlaget gör det svårare att uttala sig om specifika resultat och effekter har det påtalats i rapporten, vilket till exempel gäller det exakta antalet personer som fått anställning i företagen till följd av stödet.

6.1 Måluppfyllelse

Tabellen nedan ger en schematisk bild över de tre länsstyrelsernas mål med ramprojekten för företagsstöd såsom de formulerades i ansökan till Tillväxtverket. Indikatorerna är så kallade kärnindikatorer och ingår i samtliga projekt som delfinansieras av Europeiska regionala utvecklingsfonden. Tabellen visar även att den förväntade investeringsvolymen och antalet företag som förväntades få stöd var högre i Gävleborg än i de övriga länen.

Indikatorer	Gävleborg			Värmland			Dalarna		
	Män	Kvinnor	Antal	Män	Kvinnor	Antal	Män	Kvinnor	Antal
Antal skapade arbetstillfällen (varav skapade arbetstillfällen för personer med utländsk bakgrund inom parentes)	60 (6)	40 (4)	100 (10)	100 (10)	65 (7)	165 (17)	100 (10)	65 (7)	165 (17)
Antal nystartade företag (varav antal nystartade företag ägda av personer med utländsk bakgrund inom parentes)	11 (2)	7 (1)	18 (3)	10 (2)	7 (2)	17 (4)	10 (2)	7 (2)	17 (4)
Genererad investeringsvolm (kr)	80 000 000			66 000 000			66 000 000		
Antal företag som erhåller investeringsstöd	45	20	65	40	10	50	40	10	50
Varav antal nystartade företag	11	7	18	10	7	17	10	7	17

Tabell 4: Målindikatorer per län

När programmen sina mål och förväntade effekter? Utvärderingen visar att programmen under den studerade perioden har uppnått resultat som ligger i linje med mål och förväntade effekter. Exempel på detta är den snabbare tillväxten i antal anställda i stödgruppen än i kontrollgruppen, samt att företagen själva skattar stödet som användbart för att öka förmågan att nyanställa.

När det gäller antal skapade arbetstillfällen, tyder det mesta på att målet är uppfyllt. De årsarbetskrafter som uppgetts i enkäten uppgår till över 40 000, men om uppenbart orimliga svar utesluts blir resultatet nära 750, varav ungefär 450 män och 250 kvinnor. Räknas de företag in som inte besvarade enkäten eller den specifika frågan bör vi hamna runt 1000 årsarbetskrafter. Målet om sysselsättningsökning kan därför anses vara uppfyllt, men det är omöjligt att besvara om detta även gäller målet om nya arbetstillfällen för personer med utländsk bakgrund.

Flera företag uppger att stödet är skälet till att de nu finns, och många har också fått stöd i ett tidigt skede. Det är dock omöjligt att kvantifiera hur många företag som har startats enkom tack vare stödet. Det är dock uppenbart att målet om genererad investeringsvolym är uppfyllt. Investeringsvolymen uppgår till 121 miljoner i Värmland, 192 miljoner i Gävleborg och 170 miljoner i Dalarna.

Vissa av målen/syftena är svåra att bedöma utifrån utvärderingen. Det gäller t ex stödets inverkan på att bredda näringslivsstrukturen. Med hänsyn till redovisningen i kapitel 5 torde dock strukturpåverkan vara begränsad. Även om det är svårt att uttala sig om effekten på stödföretagen är den sammanlagda bedömningen att stödet har bidragit till att skapa fler livskraftiga företag.

Företagstöd leder till expansion av företagets produktion och utveckling av produkter och tjänster. I flera fall kan detta sedan säljas på export. Stödet har dock ingen direkt inverkan på viljan att bli exportör.

Enkäten visar att en tredjedel av alla stödföretag har använt stöden till att göra miljöförbättrande åtgärder. Det är svårt att bedöma om detta är ett bra resultat. Vid nyinvesteringar det är naturligt att också göra uppgraderingar av maskinpark och utrustning till miljövänligare, energisnålare varianter. Det är inte säkert att alla företag tänker in sådana investeringar när de besvarat frågan, varför en tredjedel troligen är en underskattning. Att en fjärdedel av stödföretagen anger att de utvecklar miljövänliga produkter och tjänster eller processer är ett intressant resultat som visar att ramprogrammets önskan om att prioritera miljöinvesteringar ger resultat.

För att främja jämställdhet och integration har företagsstöden varit ett svagt instrument. Detta beror enligt vår erfarenhet på att insatserna inom ramen för dessa horisontella kriterier i första hand används för att uppnå de nationella målen om lika möjligheter som av företagen ofta förknippas med tvång och kostnader. Vidare kopplas de investeringar som ofta genomförs med hjälp av företagsstöd, t ex i nya maskiner och lokaler, av företagen sällan till förbättringar av jämställdhet och integration. Aspekten om hur företagen kan se på dessa horisontella kriterier som användbart i deras affärs- och produktutveckling hamnar ofta i skymundan. Används kriterierna på detta sätt kan det bidra till att skapa mervärden i företagen och blir därmed intressanta för företagen att arbeta med. Inom miljöteknikområdet ser företagen affärsnyttan av att använda miljöaspekten, och följderna blir att företagen arbetar mer aktivt med insatser på detta område. Länsstyrelsen skulle kunna använda goda exempel på hur affärsnytta skapas genom satsningar på integration och mångfald, för att uppmuntra fler företag att satsa proaktivt på detta.

För att Länsstyrelserna ska utvecklas i sin stödgivning och strategiska användning av företagsstöd bör man uppmuntra lärande av varandra, mellan länen. Denna utvärdering har till exempel visat att det skiljer mellan länen vilka typer av ärenden man använder ramprogrammen till, hur man använder konsultcheckar för att gynna export och hur flitiga länen är på att lägga in data i NYPS. Dessa och andra skillnader mellan länen kan användas för att utvecklas.

6.2 Målgrupp

Har programmet nått rätt målgrupp? Så långt det går att bedöma med hänsyn till avgränsningen av uppdraget blir svaret ja. Stödet ska nå både nyetablerade och befintliga företag. Av stödföretagen är ca 1/3 yngre än två år och resten äldre än så. Det innebär att en ganska stor andel är relativt nyetablerade företag. Likaså når stöden de med inga eller få anställda särskilt i Gävleborg där fler än 1/3 av stödföretagen är sådana företag.

Stödföretagen domineras av företag inom tillverkning och industri men en inte obetydlig andel utgörs av företag som verkar inom besöksnäringen, en bransch som ska prioriteras i ramprogrammen. Företag arbetar med miljöteknik och som utvecklar sådana produkter och tjänster återfinns också inom gruppen stödföretag.

Andra prioriterade grupper av företag som t ex kvinnors, utlandsföddas och yngres företag går inte att fånga in genom utvärderingen. Däremot verkar företagen vara expansiva, eftersom de växer snabbare än kontrollgruppen.

I de delar utvärderingen kan studera när sålunda företagsstöden de grupper av företag som anges i ramprogrammen. Notera att ramprogrammen bara anger att vissa typer av företag ska prioriteras, och inte i vilken utsträckning de ska prioriteras. Utvärderingen kan sålunda bara uttala sig om att prioriterade målgrupper av företag har nåtts, inte i hur hög grad.

En grupp som vore intressant att studera närmare är de företag som av en eller annan anledning inte slutfört investeringen, eller ens påbörjat den. Det kan vara företag som på grund av dålig konjunktur inte har råd att gå in med egna medel eller som inte bedömer att investeringen längre är lönsam. Länsstyrelserna vet dock inte idag varför dessa företag inte genomför sina investeringar. För att förstärka kunskapen om stöden kan det vara intressant att studera denna grupp.

Det finns en risk att handläggarna för företagsstöden hamnar i gamla hjulspår, eftersom det är lättare att bedöma utfallet av investeringar i branscher som man känner till. Tillverkningsindustrin känner man till eftersom man ofta har bedömt investeringar i den branschen flera gånger förut. Det är också lättare att bedöma investeringar i maskiner och annan fast utrustning än mer mjuka investeringar som kan behövas i andra branscher, men även i tillverkning. Det vore olyckligt om det är mentala barriärer hos handläggarna som står i vägen för förnyelse av företagsstödet, och förmågan att nå nya branscher och nya typer av företagare, såsom kvinnor och personer med utländsk bakgrund.

Vissa typer av investeringar, t ex olika typer av investeringar i IT, är svåra att bevilja företagsstöd för, med hänsyn till nuvarande lydelse i förordningar och föreskrifter. Samtidigt är investeringar i IT och IT-mognad en närmast överlevnadsfråga för företagen. Är det så att sådana typer av ”basinvesteringar” idag stoppas av regelverket och skälet till att de inte tillåts inte längre är giltiga bör länsstyrelserna ta upp en diskussion med Regeringskansliet om att ändra i förordningstexterna.

6.3 Övriga reflektioner

Överskattar företagen sina jämställdhetsambitioner eller ökning av antalet anställda i sina ansökningar? Det är ingenting som vi kan avgöra i nuläget, av tre skäl. För det första är det svårt att tolka olika typer av data, insamlat av olika personer. Olika personer på samma företag kan tolka ansökningshandlingar olika, och fylla i uppgifter olika, vilket även gäller för de handläggare som sedan för in informationen i NYPS. Det är lätt hänt att man missförstår vad som frågas efter. För det andra har vi i skrivande stund en period med mycket djup lågkonjunktur bakom oss, medan företagen stod på höjden av en högkonjunktur när ansökan skrevs. För det tredje har det gått relativt kort tid efter att investeringen har slutförts i företagen, i några fall har det ännu inte hänt, varför det är möjligt att vissa effekter ännu inte har hunnit träda i kraft. Men i alla ansökningsprocesser finns det en risk för att den som ansöker anger alltför optimistiska framtidsutsikter, för att optimera chansen att få ett positivt beslut.

Det är svårt att utröna vad som är orsak och vad som är verkan av stöden. Bestämmer sig företagen för att genomföra en investering och sedan ”hittar” stödet som en finansieringskälla eller är det tvärtom så att stöden lockar fram investeringen? Svaren på enkäten, särskilt de fria svaren, pekar mot att stöden använts som ett sätt att finansiera en investering som företaget vill genomföra. Detta motsäger inte det utvärderingen visade i kapitel 5 att stödet har positiv inverkan på om, när och hur investeringarna genomförs. Resultatet i kapitel 5 pekar mot att flertalet investeringar med hjälp av stödet blir större och tidigareläggs. Det i sin tur kan ha stora effekter på företagets konkurrenskraft och på den lokala ekonomin.

Stödföretagen har gett en positiv bild av länsstyrelsens handläggning av företagsstöden, men några förbättringsområden är till exempel ansökningsblanketter och hemsidan. För att nå ut till

de potentiella stödföretagen borde länsstyrelserna förstärka sin information via ”intermediärer” som många små och medelstora företag har kontakt med. Exempel på sådana kan vara redovisningsbyråer och revisorer men också banker och andra finansärer. Relativt få stödföretag uppger Almi som källa för kunskapen om företagsstöd. Det är också liten del av finansieringen som härstammar från Almi. Orsaken till att så få får kunskap den vägen bör undersökas, liksom ett behov av ökat samarbete med Almi. Ett ökat samarbete kan också ge utökad kunskap om stödföretagen och deras ekonomiska förutsättningar. I nuläget är kommuner och näringslivsbolag den viktigaste källan till information om stöden, och det är således viktigt att dessa organisationer har bra och uppdaterad information om stöden till företagen.

Länsstyrelsen bör se över ansökningshandlingar så att det överensstämmer mer med den information som faktiskt behövs för att ta beslut och sedan kunna göra adekvata uppföljningar på beslutet. Det kräver till exempel att viss information om företagen kontinuerligt uppdateras, även efter beslut. Länsstyrelsen bör inte samla in uppgifter om företagen som sedan inte används. All information som samlas in och används bör dock registreras centralt för att underlätta för uppföljningar av stöden och hållas aktuell.

För att investeringarna ska bidra positivt i företagen på lång sikt bör de kombineras med andra typer av insatser, för att stärka företagets förmåga att marknadsföra sig, utveckla kompetens hos personalen, etablera sig på nya marknader med mera. I mycket stor utsträckning når företagsstöden också samma företag om och om igen. Basen i målgruppen bör breddas genom informationsinsatser.

6.4 Rekommendationer

- Utöka information om företagsstöden i fler branscher och till fler typer av företagare. Öka antalet kanaler som används för att informera företagens om möjligheterna att söka företagsstöd.
- Förbättra och förenkla hemsidan, ansökningshandlingar och annan skriftlig information om företagsstöden.
- Se över vilka uppgifter som tas in, enbart det som behövs för handläggning eller för uppföljning ska samlas in i samband med ansökan.
- NYPS innehåller många luckor, vilket ofta beror på att handläggarna inte för in all information i systemet. Under utvärderingens gång har brister upptäckts i kvaliteten på bland annat kontaktuppgifter, företagsledarens kön och bransch. För uppföljning är det viktigt att all information samlas i NYPS och hålls aktuell.
- Arbeta för att stödföretagen använder jämställdhet och eller mångfald som faktor i sin affärsutveckling. Använd goda exempel för att visa på fördelarna med detta.
- Undersök vad som händer med de företag som inte genomför investeringarna.
- Undersök om man kan lära mer av varandra mellan länen, som till exempel Värmlands användning av konsultcheckar för exportfrämjande.
- Idag domineras stöden till hårda investeringar i maskiner, lokaler och utrustning, kanske för att dessa är lättast att bedöma och det är det som handläggarna känner till. Företagen behöver dock även mjuka investeringar.
- Utveckla samarbetet med ALMI, som har goda kontakter med och kunskap om företagen.

Kapitel 7. Referenser

7.1 Offentligt tryck

Förordning (2000:283) om regionalt bidrag till företagsutveckling.

Regleringsbrev för budgetåret 2007 avseende länsstyrelserna, Fi2007/8545, Fi2007/8523.
Regleringsbrev för budgetåret 2008 avseende länsstyrelserna, Fi2008/6987 (delvis),
Fi2008/7128.

7.2 Övriga tryckta källor

ITPS, *Den nya regionala utvecklingspolitiken – Hur följa upp och effektutvärdera?*, 2004.

ITPS, *Tillväxtanalys, Företagsrådgivning i form av konsultcheckar*, 2012.

Länsstyrelsen Västra Götalands län, *Sysselsättningsbidraget - Utvärdering av ett regionalpolitiskt företagsstöd*, 2003.

Länsstyrelsen Värmlands län, *Interna riktlinjer för handläggning av stöd till företag*, 2009.

Länsstyrelsen Dalarnas län, *Riktlinjer för Länsstyrelsens företagsstöd i Dalarnas län*, 2010.

NUTEK, *Företagsutveckling i Dalarnas län 2008-2010*, Beslut 2008-06-10.

NUTEK, *Företagsutveckling i Dalarnas län 2009-2011*, Beslut 2009-01-26.

NUTEK, *Företagsutveckling i Värmlands län 2008-2010*, Beslut 2008-06-10.

NUTEK, *Företagsutveckling i Värmlands län 2009-2011*, Beslut 2009-01-26.

NUTEK, *Företagsutveckling i Gävleborgs län 2008-2010*, Beslut 2008-06-10.

NUTEK, *Företagsutveckling i Gävleborgs län 2009-2011*, Beslut 2009-01-26.

NUTEK, *Uppföljning och resultatvärdering av regionala företagsstöd och stöd till projektverksamhet*, Budgetåret 2007.

Riksrevisionen, *Regionala stöd– styrs de mot ökad tillväxt?*, 2005.

Region Västra Götaland: *Utvärdering av stöd till turism*, 2011.

Region Västra Götaland: *Effektutvärdering av stöd till näringslivet genom såddfinansiering och inkubatorer*, 2011.

Tillväxtverket, *Uppföljning och utvärdering av regionala företagsstöd och stöd till projektverksamhet*, Budgetåret 2009.

Tillväxtverket, 2007 *Regionalt strukturfondsprogram för regional konkurrenskraft och sysselsättning i Norra Mellansverige 2007-2013*, operativt program,.

Tillväxtverket 2008, *Uppföljning och utvärdering av regionala företagsstöd och stöd till projektverksamhet*, Budgetåret 2008.

7.3 Fallstudier

Respondent	Företag	Tidpunkt	Intervju
Evert Andrén	Säffle Verkstadsbolag	2012-04-20	Telefonintervju
Ola Svensson	Hanza Precision	2012-04-20	Telefonintervju
Kurt Halvarsson	Alir Power Systems	2012-04-23	Telefonintervju
Jan Åke Snar	Harsa konferens och fritid AB	2012-04-18	Telefonintervju

Bilaga 1. Enkätfrågor

1) Har ditt företag anställda utöver dig själv?

- Ja
- Nej

2) Vad använde företaget stödet till? Beskriv kort

Vad heter ditt företag?

[]

Organisationsnummer?

[]

3) Varför sökte ditt företag företagsstöd?

{Choose all that apply}

- För att utveckla företagets befintliga produkter/tjänster
- För att utveckla nya produkter/tjänster
- För att utveckla befintliga marknader
- För att utveckla nya marknader
- För att utveckla den egna personalen
- För att effektivisera processer
- För att förbättra utrustning/lokaler
- För att utveckla företagets affärsidé
- För att möjliggöra en nyetablering
- Annat, nämligen: []

4) Var företaget nystartat (yngre än två år) vid ansökningstillfället?

- Ja
- Nej
- Vet ej

5) Hur finansierade företaget investeringen utöver länsstyrelsens stöd?

{Choose all that apply}

- Egna medel
- Bank
- ALMI
- Annat, nämligen: []

5a) Hur stor andel av investeringen i procent kom från bank och/eller ALMI?

[]

6) Blev effekten av stödet och investeringen som förväntat?

- Ja, till fullo
- Ja, delvis
- För tidigt att avgöra
- Nej
- Vet ej

6a) På vilket sätt blev det annorlunda än planerat?

{Enter answer in paragraph form}

7) Vilken påverkan har stödet haft ifråga om möjligheterna för...

Utveckling av befintliga eller nya produkter och tjänster

- Stor positiv effekt
- Viss positiv effekt
- Varken positiv eller negativ effekt
- Viss negativ effekt
- Stor negativ effekt

Vet ej eller ej relevant

Utvecklingen av befintliga eller nya marknader

- Stor positiv effekt
- Viss positiv effekt
- Varken positiv eller negativ effekt
- Viss negativ effekt
- Stor negativ effekt
- Vet ej eller ej relevant

Utvecklingen av företagets produktionsprocesser

- Stor positiv effekt
- Viss positiv effekt
- Varken positiv eller negativ effekt
- Viss negativ effekt
- Stor negativ effekt
- Vet ej eller ej relevant

Förbättring av utrustning och lokaler

- Stor positiv effekt
- Viss positiv effekt
- Varken positiv eller negativ effekt
- Viss negativ effekt
- Stor negativ effekt
- Vet ej eller ej relevant

Utveckling av företagets affärsidé

- Stor positiv effekt
- Viss positiv effekt
- Varken positiv eller negativ effekt
- Viss negativ effekt
- Stor negativ effekt
- Vet ej eller ej relevant

Företagets synlighet

- Stor positiv effekt
- Viss positiv effekt
- Varken positiv eller negativ effekt
- Viss negativ effekt
- Stor negativ effekt
- Vet ej eller ej relevant

Företagets konkurrenskraft

- Stor positiv effekt
- Viss positiv effekt
- Varken positiv eller negativ effekt
- Viss negativ effekt
- Stor negativ effekt
- Vet ej eller ej relevant

Företagets export

- Stor positiv effekt
- Viss positiv effekt
- Varken positiv eller negativ effekt
- Viss negativ effekt
- Stor negativ effekt
- Vet ej eller ej relevant

Omsättningen

- Stor positiv effekt
- Viss positiv effekt
- Varken positiv eller negativ effekt

- Viss negativ effekt
- Stor negativ effekt
- Vet ej eller ej relevant

Förmågan att nyanställa

- Stor positiv effekt
- Viss positiv effekt
- Varken positiv eller negativ effekt
- Viss negativ effekt
- Stor negativ effekt
- Vet ej eller ej relevant

Personalens kompetens

- Stor positiv effekt
- Viss positiv effekt
- Varken positiv eller negativ effekt
- Viss negativ effekt
- Stor negativ effekt
- Vet ej eller ej relevant

Nyetablering

- Stor positiv effekt
- Viss positiv effekt
- Varken positiv eller negativ effekt
- Viss negativ effekt
- Stor negativ effekt
- Vet ej eller ej relevant

7b) Vill du kommentera något av ovanstående?

{Enter answer in paragraph form}

8) På vilka marknader är ditt företag för närvarande aktivt? (Flera alternativ möjliga)

Kryssa enbart i de marknader som utgör minst 10 % av ditt företags försäljning.

{Choose all that apply}

- Inom länet
- Sverige
- Övriga Norden
- Övriga Europa
- Övriga Världen

8a) Hur har ditt företags export utvecklats sedan stödet beviljats?

- Företaget har påbörjat export
- Exporten har ökat
- Exporten ligger på samma nivåer
- Exporten har minskat
- Vet ej

8b) Har du några kommentarer kring stödets effekt på export?

{Enter answer in paragraph form}

9) Har personalstyrkan ökat till följd av att ditt företag beviljats stöd?

- Ja
- Nej
- Vet ej

9b) Har du några kommentarer kring huruvida personalstyrkan ökat?

{Enter answer in paragraph form}

9a) Hur många årsarbetskrafter fördelat på män och kvinnor har personalstyrkan ökat med till följd av stödets effekter

Antal årsarbetskrafter - Män

[]

Antal årsarbetskrafter - Kvinnor

[]

10) Hade investeringen genomförts även om företaget INTE hade fått stöd?

- Ja, som planerat
- Ja, men i mindre omfattning eller på annat sätt
- Ja, men vid senare tidpunkt
- Nej
- Vet ej

10 a) Hur hade företaget i sådana fall finansierat investeringen

{Choose all that apply}

- Eget kapital
- Banklån
- Annat, nämligen: []

11) Om ditt företag INTE hade fått stöd, vilka effekter hade det inneburit för företagets utveckling? (Flera alternativ möjliga)

- Oförändrat - samma utveckling med som utan stöd
- Mindre produktion
- Färre anställda
- Sämre lönsamhet
- Sämre konkurrensförutsättningar
- Mindre försäljning
- Mindre export
- Bättre utveckling än med stöd
- Annat, nämligen: []

11b) Vill du kommentera vad som hade skett med företaget om det inte hade fått stöd?

12) Har tidsplanen för projektet/investeringen följts?

- Ja
- Ja, delvis
- Nej

12b) Vilka är de huvudsakliga anledningarna till att tidsplanen inte hållit?

{Choose all that apply}

- Förlängning av investeringsperioden
- Finansieringsproblem
- Ekonomisk osäkerhet inför framtiden
- Ej förutsedda tekniska eller andra problem som har förskjutit tidsprocessen
- Tillstånd, bygglov eller andra krav/bestämmelser från myndigheter som försenat processen
- Intern omprioritering
- Personalomständigheter
- Annat, nämligen: []

13) För att ditt företag ska förbli konkurrenskraftigt om 3-5 år behövs investeringar i: (flera alternativ möjliga)

{Choose all that apply}

- Maskiner/teknisk utrustning
- Byggnader/lokaler
- Marknadsföring
- Affärskontakter/nätverk
- Medarbetarnas kompetens
- Företagsledningen/ägarna/generationsskifte
- Nyrekryteringar
- Inga investeringar krävs
- Annat, nämligen: []

14) Har några av följande verksamhetsförändringar skett i företaget efter stödtilfället? (Flera alternativ möjliga)

{Choose all that apply}

- Ja
- Nej
- Vet ej

Åldersstruktur

- Ja
- Nej
- Vet ej

Etnisk mångfald

- Ja
- Nej
- Vet ej

18a) Har du några kommentarer kring jämställdhet, åldersfördelning eller etnisk mångfald

19) Vilka andra typer av stöd, utöver ekonomiskt stöd, skulle underlätta eller förbättra din verksamhet?

{Choose all that apply}

- Tillgång till nätverk
- Företagsjänster
- Företagsrådgivning
- Annat, nämligen: []

20) Hur fick du veta att man kunde söka företagsstöd?

{Choose all that apply}

- Via länsstyrelsen
- Via kommunen eller ett näringslivsbolag
- Via Arbetsförmedlingen
- Via banken
- Via Regionförbundet
- Via Tillväxtverket eller annan central myndighet
- Via redovisningsbyrå/revisorn
- Via ALMI/Nyföretagcentrum eller annan företagsrådgivare
- Genom någon bekant eller annat företag
- Genom att företaget sökt och (och fått) stöd tidigare
- Via media
- Vet ej
- Annat, nämligen: []

21) Har ditt företag sökt någon form av företagsstöd eller investeringsbidrag tidigare (år 2007 eller tidigare)?

- Ja
- Nej
- Vet ej

21a) Vilken typ av stöd har det rört sig om?

{Choose all that apply}

- Investeringsbidrag
- Konsultcheck
- Mikrostöd
- Samverkansprojekt
- Såddebidrag
- Annat, nämligen: []

21b) Rörde det samma investering som du fick stöd för under 2008-2009

- Ja
- Nej
- vet ej

22) Hur tycker du att stödhanteringen varit vad gäller...

Ansökan

- Mycket bra

- Bra
- Varken bra eller dålig
- Dålig
- Mycket dålig
- Vet ej/ingen åsikt

Kontakter med Länsstyrelsen

- Mycket bra
- Bra
- Varken bra eller dålig
- Dålig
- Mycket dålig
- Vet ej/ingen åsikt

Informationsmaterial

- Mycket bra
- Bra
- Varken bra eller dålig
- Dålig
- Mycket dålig
- Vet ej/ingen åsikt

Blanketter

- Mycket bra
- Bra
- Varken bra eller dålig
- Dålig
- Mycket dålig
- Vet ej/ingen åsikt

Förståelse för företagets behov

- Mycket bra
- Bra
- Varken bra eller dålig
- Dålig
- Mycket dålig
- Vet ej/ingen åsikt

Handläggningstiden

- Mycket bra
- Bra
- Varken bra eller dålig
- Dålig
- Mycket dålig
- Vet ej/ingen åsikt

Hemsidan

- Mycket bra
- Bra
- Varken bra eller dålig
- Dålig
- Mycket dålig
- Vet ej/ingen åsikt

Rådgivning

- Mycket bra
- Bra
- Varken bra eller dålig
- Dålig
- Mycket dålig
- Vet ej/ingen åsikt

Bilaga 2. Tabeller kvantitativ analys

B2.1 Vilka företag har fått stöd?

För att kontrollera förekomsten av skillnader mellan företag i stöd- och kontrollgruppen skattar vi nedan en logit-modell där vi försöker förklara sannolikheten av att få stödet (Treatment) som en funktion av en mängd kontrollvariabler. Detta gör vi för 2007, alltså innan stödet har satts in för att på så vis kontrollera skillnader mellan grupperna innan stödprogrammet har satts igång. I tabell B1 presenteras resultaten av logit-regressionen. I den första kolumnen syns överst den beroende variabeln Treatment, vilken antar värdet ett om företaget i fråga är i stödgruppen och noll om företaget tillhör kontrollgruppen. Efterföljande variabler i första kolumnen är oberoende variabler (kontrollvariabler) som kan användas för att förklara sannolikheten att ha fått eller inte ha fått stöd. Om p-värdet för en variabel i den femte kolumnen är lägre än 0.05 kan vi slå fast att variabeln är statistiskt signifikant på 5%-nivån. I sådant fall har variabeln i fråga ett statistiskt säkerställt samband med stödvariabeln Treatment som är skilt från noll.

Model **logit_mfx** (Marginal effects after logit)

Treatment	Coef.	Std. Err.	z	P> z	[95% Conf. Interval]
ftgalder2007	-.0001454	.0000649	-1.71	0.087	-.0003117 .0000209
Solid2007	1.07e-06	3.72e-06	0.29	0.773	-6.22e-06 8.37e-06
R_tot2007	-2.32e-06	1.08e-06	-2.15	0.031	-4.43e-06 -2.06e-07
omsatt_anst2007	6.38e-08	1.68e-07	0.38	0.705	-2.66e-07 3.94e-07
anst2007	.0001419	.0000684	2.08	0.038	7.94e-06 .0002759
nettom2007	-2.34e-08	4.00e-08	-0.58	0.559	-1.02e-07 5.51e-08
ebit2007	3.68e-08	2.16e-07	0.17	0.865	-3.87e-07 4.61e-07
resultat2007	-8.77e-09	1.44e-08	-0.61	0.542	-3.70e-08 1.94e-08
dalarna	-.0139306	.0021263	-6.55	0.000	-.0180982 -.0097631
varmland	-.0128194	.0019461	-6.59	0.000	-.0166337 -.0090052
tillverk	.0583407	.0072945	8.00	0.000	.0440438 .0726376

Tabell B1. Vilka företag har fått stöd?

Resultaten i tabell B1 visar att variablerna för antalet anställda, anst2007, räntabilitet på totalt kapital, R_tot2007, samt de två kategorivariablerna för län är signifikanta på 5 % nivån. Det betyder att företag med fler anställda haft högre sannolikhet att få stöd. Närmare bestämt är koefficienten lika med 0.0001419. Således, var sannolikheten att få stöd år 2007 lika med 0.01419%, på marginalen för varje ytterligare anställd företaget hade. Tvärt emot detta, hade företag med lägre avkastning på totalt kapital större sannolikhet att få stöd, om än i väldigt liten omfattning. Slutligen kan man se att tillverkningsföretag hade högre sannolikhet att få stöd än andra företag. Kategorivariablerna dalarna och varmland antar värdet 1 om företagen är från respektive län och noll om de inte är det. Basgruppen mot vilken dessa variabler mäts är Gävleborg. Att båda variablerna är signifikanta och negativa visar helt enkelt att sannolikheten att få stöd har varit större för företag från Gävleborg än för företag från Dalarna och Värmland. Detta förklaras också av skillnaden i antalet stödföretag från de olika länen (se tabell nedan, där Lst-prefix visar företag i stödgrupp indelat på län och övriga är från kontrollgrupp). En annan intressant iakttagelse är att variabeln tillverk, som indikerar om ett företag är ett företag verksamt inom tillverkningsindustrin, är signifikant på 1% nivån. Det betyder företag verksamma inom denna sektor har haft större sannolikhet att få stöd än företag från andra branscher.

B2.2 Effekter på anställda och ekonomiska resultat

	(1)	(2)
VARIABLES	ganst10	ganst11
Treatment	0.195***	0.234***
	(0.0666)	(0.0544)
dalarna	-0.00371	0.00699
	(0.0284)	(0.0400)
varmland	0.0731	-0.0107
	(0.0697)	(0.0404)
net10	0.0724	-
	(0.0539)	
ebit10	-0.00367**	-
	(0.00180)	
solid10	4.27e-06	-
	(5.12e-06)	
ftgalder2010	-0.000641**	-
	(0.000309)	
ftgalder2011	-	-0.000763**
		(0.000319)
net11	-	0.114***
		(0.0283)
ebit11	-	0.000201
		(0.000713)
solid11	-	-0.00156**
		(0.000759)
Constant	0.0643	0.0460
	(0.0452)	(0.0516)
Observations	9,150	2,401
Adjusted R-squared	0.078	0.233
Bransch-dummies	Ja	Ja

Tabell B2: Effekt på ökning antal anställda mellan stöd- och kontrollgrupp

Robust standard errors in parentheses

*** p<0.01, ** p<0.05, * p<0.1

VARIABLES	(1) omsatt_anst2008	(2) omsatt_anst2009	(3) omsatt_anst2010	(4) omsatt_anst2011
Treatment	49.30 (104.2)	36.58 (94.45)	48.05 (88.34)	31.97 (77.77)
ftgalder2009	0.318 (0.646)	-0.0191 (0.779)	-0.238 (0.530)	1.301 (3.183)
dalarna	-3.150 (53.32)	-48.92 (67.59)	24.62 (47.52)	57.29 (58.62)
varmland	205.6** (99.32)	128.9 (112.2)	145.4** (67.69)	84.40 (68.40)
nettoms2008	0.0440*** (0.0138)			
anst2008	-74.93*** (23.28)			
nettoms2009		0.0505*** (0.0186)		
anst2009		-82.94*** (31.02)		
nettoms2010			0.0263*** (0.00581)	
anst2010			-21.32 (13.80)	
nettoms2011				0.0416*** (0.00679)
anst2011				-63.09*** (10.30)
Constant	1,238*** (66.84)	1,325*** (148.0)	1,032*** (59.85)	1,166*** (89.05)
Observations	9,817	10,448	10,600	2,859
Adjusted R-squared	0.154	0.125	0.150	0.281
Bransch-dummies	Ja	Ja	Ja	Ja

Tabell B3 – Effekt på arbetsproduktivitet mellan stöd- och kontrollgrupp

Robust standard errors in parentheses

*** p<0.01, ** p<0.05, * p<0.1

VARIABLES	(1) omsatt_anst2008	(2) omsatt_anst2009	(3) omsatt_anst2010	(4) omsatt_anst2011
ftgalder2009	-3.715 (3.243)	-2.995 (3.759)	-2.768 (3.980)	1.487 (3.568)
konsultcheck	-257.0* (145.1)	-186.2 (125.2)	-223.0* (121.8)	-284.1** (122.7)
mikrostod	-738.2** (339.0)	-485.4* (256.0)	-194.7 (285.5)	-377.9 (231.0)
samverkan	-548.1*** (173.8)	-466.6** (205.8)	-546.3*** (185.9)	-501.7*** (183.4)
dalarna	-235.0 (145.7)	59.39 (167.8)	-82.29 (159.9)	-59.80 (132.8)
varmland	-88.23 (214.6)	-164.3 (209.4)	-140.6 (229.7)	-34.92 (193.3)
nettoms2008	0.0175*** (0.00380)			
anst2008	-25.34*** (7.015)			
nettoms2009		0.0291*** (0.00619)		
anst2009		-36.50*** (10.11)		
nettoms2010			0.0108*** (0.00156)	
anst2010			-0.743* (0.426)	
nettoms2011				0.0206*** (0.00432)
anst2011				-28.98*** (7.247)
Constant	1,321*** (186.3)	1,238*** (167.5)	810.9*** (132.1)	1,163*** (154.3)
Observations	233	245	246	266
Adjusted R-squared	0.349	0.371	0.302	0.412
Bransch-dummies	Ja	Ja	Ja	Ja

Tabell B4 – Effekt på arbetsproduktivitet inom stödgrupp

Robust standard errors in parentheses

*** p<0.01, ** p<0.05, * p<0.1

VARIABLES	(1) ebit2008	(2) ebit2009	(3) ebit2010	(4) ebit2011
Treatment	85.16 (231.6)	-49.36 (210.9)	-117.2 (208.3)	-347.1** (176.7)
ftgalder2009	0.914 (0.686)	0.786 (0.582)	0.371 (0.570)	-0.599 (0.601)
dalarna	55.65 (79.26)	54.89 (64.51)	64.90 (70.69)	-50.06 (64.57)
varmland	-107.7 (74.24)	-68.47 (65.39)	-20.05 (62.48)	19.25 (70.57)
nettoms2008	0.0447** (0.0217)			
anst2008	-1.136 (40.98)			
nettoms2009		0.0649*** (0.0147)		
anst2009		-56.85** (27.00)		
nettoms2010			0.0641*** (0.00970)	
anst2010			-10.29 (12.11)	
nettoms2011				0.0452*** (0.0114)
anst2011				15.00 (16.47)
Constant	113.3 (101.0)	165.7** (81.15)	-59.21 (66.53)	78.93 (66.45)
Observations	12,830	13,763	14,056	3,706
Adjusted R-squared	0.175	0.205	0.261	0.387
Bransch-dummies	Ja	Ja	Ja	Ja

Tabell B5 – Effekt på EBIT (rörelseresultat) mellan stöd- och kontrollgrupp

Robust standard errors in parentheses

*** p<0.01, ** p<0.05, * p<0.1

VARIABLES	(1) ebit2008	(2) ebit2009	(3) ebit2010	(4) ebit2011
ftgalder2009	-10.54 (23.76)	-2.610 (19.51)	12.96 (20.98)	3.318 (14.90)
konsultcheck	-1,101 (849.1)	-612.5 (608.4)	-953.9* (549.2)	-861.0* (438.8)
mikrostod	306.0 (443.5)	332.3 (369.8)	1,103** (521.6)	815.5* (431.9)
samverkan	368.3 (1,435)	1,516 (1,011)	927.0 (975.0)	621.3 (888.3)
dalarna	41.37 (330.2)	916.0* (465.3)	-327.7 (507.8)	-480.9 (450.0)
varmland	651.2 (848.5)	1,030 (741.5)	1,464** (733.3)	1,091* (618.1)
nettoms2008	0.0258 (0.0467)			
anst2008	74.91 (59.53)			
nettoms2009		0.0340 (0.0398)		
anst2009		-7.289 (57.57)		
nettoms2010			0.0495*** (0.0149)	
anst2010			-1.366 (1.485)	
nettoms2011				0.0427* (0.0239)
anst2011				22.39 (36.54)
Constant	-1,016 (647.7)	-305.3 (427.9)	14.91 (395.5)	-628.6 (450.9)
Observations	259	276	274	299
Adjusted R-squared	0.450	0.113	0.459	0.457
Bransch-dummies	Ja	Ja	Ja	Ja

Tabell B6 – Effekt på EBIT (rörelseresultat) inom stödgrupp

Robust standard errors in parentheses

*** p<0.01, ** p<0.05, * p<0.1

B2.3 Regressionsanalystabeller av enkätsvar

en_nyanställa	Robust				
	Coef.	Std. Err.	z	P> z	[95% Conf. Interval]
anst2010	.0037968	.0019176	1.98	0.048	.0000385 .0075552
nettoms2010	3.48e-06	3.18e-06	1.09	0.274	-2.76e-06 9.72e-06
dalarna	-.4467559	.3890207	-1.15	0.251	-1.209222 .3157108
varmland	.0074596	.5319464	0.01	0.989	-1.035136 1.050055
konsultcheck	-1.717559	.6701504	-2.56	0.010	-3.03103 -.4040885
mikrostod	.1769364	.6611154	0.27	0.789	-1.118826 1.472699
samverkan	-.0406495	.9385604	-0.04	0.965	-1.880194 1.798895
tillverk	.5652225	.3553154	1.59	0.112	-.1311829 1.261628
Utbetalobelopp	2.99e-06	1.43e-06	2.10	0.036	2.01e-07 5.79e-06
_cons	-.0187111	.3310344	-0.06	0.955	-.6675265 .6301044

Tabell B7 Fråga 6b – Förmågan att nyanställa?

(kodat: "Stor positiv effekt" och "Viss positiv effekt" som 1)

en_personalokn	Robust				
	Coef.	Std. Err.	z	P> z	[95% Conf. Interval]
anst2010	-.0013782	.0009046	-1.52	0.128	-.0031512 .0003949
nettoms2010	-2.40e-06	2.49e-06	-0.96	0.335	-7.29e-06 2.49e-06
dalarna	-.5923544	.373572	-1.59	0.113	-1.324542 .1398334
varmland	-.3410791	.4682807	-0.73	0.466	-1.258892 .5767343
konsultcheck	-.3755441	.5450384	-0.69	0.491	-1.4438 .6927116
mikrostod	.7502664	.7071025	1.06	0.289	-.6356291 2.136162
samverkan	-.249478	.8820373	-0.28	0.777	-1.978239 1.479283
tillverk	.4421146	.3281029	1.35	0.178	-.2009553 1.085185
Utbetalobelopp	2.59e-06	8.49e-07	3.05	0.002	9.29e-07 4.26e-06
_cons	-.3860694	.3097973	-1.25	0.213	-.9932609 .2211221

Tabell B8 Fråga 9 – Har personalstyrkan ökat till följd av att ditt företag beviljats stöd?

en_export	Robust		z	P> z	[95% Conf. Interval]	
	Coef.	Std. Err.				
anst2010	-.002561	.0017424	-1.47	0.142	-.0059762	.0008541
nettom2010	2.69e-06	3.50e-06	0.77	0.442	-4.17e-06	9.55e-06
dalarna	.3213883	.4204906	0.76	0.445	-.5027581	1.145535
varmland	1.077863	.4403885	2.45	0.014	.2147175	1.941009
konsultcheck	.2032033	.6074739	0.33	0.738	-.9874236	1.39383
mikrostod	-1.083274	1.138112	-0.95	0.341	-3.313933	1.147385
samverkan	-.1023697	.9321342	-0.11	0.913	-1.929319	1.72458
tillverk	.0098277	.3454389	0.03	0.977	-.6672202	.6868756
Utbetalbelopp	1.33e-06	7.75e-07	1.72	0.086	-1.87e-07	2.85e-06
_cons	-1.451466	.3452848	-4.20	0.000	-2.128212	-.7747201

Tabell B9 Fråga 6b – Företagets export?

(kodat: "Stor positiv effekt" och "Viss positiv effekt" som 1)

Fråga 18 – Har företaget genomfört några åtgärder eller förändringar inom följande områden med hjälp av stödet?

(kodat: "Ja" som 1)

en_jmstdhet	Robust		z	P> z	[95% Conf. Interval]	
	Coef.	Std. Err.				
VDkvinna	-.6761252	1.146891	-0.59	0.556	-2.92399	1.571739
anst2010	-.0011785	.0008199	-1.44	0.151	-.0027856	.0004285
nettom2010	-2.69e-06	3.76e-06	-0.72	0.474	-.0000101	4.67e-06
dalarna	-.1991309	.6542118	-0.30	0.761	-1.481363	1.083101
varmland	.7692236	.6029008	1.28	0.202	-.4124403	1.950888
konsultcheck	.2692017	.7978863	0.34	0.736	-1.294627	1.83303
mikrostod	.4014274	1.193091	0.34	0.737	-1.936988	2.739843
samverkan	.9680498	1.052241	0.92	0.358	-1.094304	3.030403
tillverk	.1329987	.5130552	0.26	0.795	-.8725711	1.138568
_cons	-2.19252	.4295791	-5.10	0.000	-3.03448	-1.350561

Tabell B10 Jämställdhet

Alla insignifikanta – ingen effekt.

en_etnmangfald	Robust				
	Coef.	Std. Err.	z	P> z	[95% Conf. Interval]
anst2010	.0404388	.0278174	1.45	0.146	-.0140823 .0949599
nettom2010	-.0000242	.0000164	-1.47	0.140	-.0000564 7.97e-06
dalarna	.189383	.8025963	0.24	0.813	-1.383677 1.762443
varmland	1.346561	.7333363	1.84	0.066	-.090752 2.783874
konsultcheck	0	(omitted)			
mikrostod	0	(omitted)			
samverkan	1.582875	.9751566	1.62	0.105	-.3283968 3.494147
tillverk	-.4156288	.6403576	-0.65	0.516	-1.670707 .8394491
_cons	-2.742638	.6301106	-4.35	0.000	-3.977632 -1.507644

Tabell B11 Etnisk mångfald
Alla insignifikanta. Ingen effekt

en_tidigarestod	Robust				
	Coef.	Std. Err.	z	P> z	[95% Conf. Interval]
anst2010	-.0008259	.0009513	-0.87	0.385	-.0026904 .0010386
nettom2010	4.91e-06	4.47e-06	1.10	0.272	-3.85e-06 .0000137
dalarna	-.256204	.3601582	-0.71	0.477	-.9621011 .4496931
varmland	-.3427071	.4217338	-0.81	0.416	-1.16929 .4838761
konsultcheck	-1.479958	.515363	-2.87	0.004	-2.490051 -.4698649
mikrostod	-1.681321	.7772037	-2.16	0.031	-3.204612 -.1580297
samverkan	-.2199816	.8553379	-0.26	0.797	-1.896413 1.45645
tillverk	.9091866	.303778	2.99	0.003	.3137926 1.504581
_cons	-.1831576	.2578412	-0.71	0.477	-.688517 .3222019

Tabell B12: Fråga 21 – Har ditt företag sökt någon form av företagsstöd eller investeringsbidrag tidigare (år 2007 eller tidigare)?

Länsstyrelsens rapportserie

Här listas Länsstyrelsens samtliga rapporter utgivna de senaste tio åren. Många av dessa finns som pdf-er på Länsstyrelsens webbplats: www.lansstyrelsen.se/dalarna/sv/publikationer.

Många rapporter finns även på Falu Stadsbibliotek. Rapporterna kan beställa från Länsstyrelsen, tfn 023-81 000 med reservation för att upplagan kan ha tagit slut.

- 2002:01** Alkoholsituationen och drog-förebyggande arbete i Dalarna 2001.
2002:02 Projektkatalog för EU-projekt 2000-2001 i Dalarnas län.
2002:03 Fiskbestånd, bottenfauna, och lavar i vattendrag på Fulufjället.
2002:04 Fulufjällets omland, reserapport Abruzzo.
2002:05 Årsrapport 2001 från Sociala enheten.
2002:06 Ej verkställda beslut och domar samt avslag, trots bedömt behov.
2002:07 Årsrapport om Lex Sarahs
2002:08 Boenkät.
2002:09 Epizotiplan 2002.
2002:10 Skalbaggfaunan på Fulufjället.
2002:11 Det krävs mer än gummistövlar.
2002: 12 Falu gruva och tillhörande industrier - industrihistorisk kartläggning.
2002:13 Fågelfaunan på Fulufjället.
2002:14 Detaljhandeln i Dalarna - ett diskussionsunderlag för en regional detaljhandelspolicy.
2002:15 Detaljhandeln i Dalarna - erfarenheter av regional detaljhandelsplanering från Sverige och andra europeiska länder.
2002:16 Samordnad recipientkontroll i Dalälven 2001.
2002:17 Närsalter i Dalälven 1990-2000.
2002:18 Fjällförvaltningen.
2002:19 Projekt Servicedialogen.
2002:20 Fulufjällets omland. Etapp III. Slutrapport.
2002:21 Vägar i Dalarna – kulturhistorisk väginventering i Dalarnas län.
2002:22 Uppföljning av överloppsbyggnader i odlingslandskapet.
- 2003:01** Lägesrapport-Hessesjön
2003:02 LVU-ingripande i Dalarnas län.
2003:03 Sammanställning av enkätundersökning inom Individ- och familjeomsorgens verksamhetsområde.
2003:04 EU-projekt 2002 i Dalarnas län.
2003:05 Inventering av näringsläckage från små vattendrag i Dalarnas jordbruksområden.
2003:06 Veterinärappport.
2003:07 Skyddszoner längs diken och vattendrag i jordbrukslandskapet.
2003:08 Tillsyn över enskild verksamhet och entreprenader 2002.
2003:09 Inventering av förorenade områden i Dalarnas län, Massa- och pappersindustri, träimpregnering och sågverk.
2003:10 Dalarnas miljömål, remissupplaga.
2003:11 Ej verkställda beslut och domar samt avslag, trots bedömt behov, enligt SoL.
2003:12 Uppföljning av Lex Sarah /socialtjänstlagen).
2003:13 Planering av boende för äldre.
2003:14 Inkomstprövning av rätten till äldre- och handkappsomsorg i Dalarnas län.
2003:15 Kemiska och biologiska effekter vid sodabehandling av försurade ytvatten i Dalarnas län.
2003:16 Ej verkställda beslut och domar samt avslag trots bedömt behov enligt LSS.
2003:17 Projekt utegångsdjur i Dalarna.
2003:18 Samordnad recipientkontroll i Dalälven 2002. 2003:19 Dalarnas miljömål.
2003:20 Tillämpning av fjärranalys i kulturmiljövården.
2003:21 Kommunernas planering för personer med psykiska funktionshinder i Dalarnas län.
2003:22 Beslut om och yttranden över Dalarnas miljömål
2003:23 Användning av fjärranalys och GIS vid tillämpning av EU:s ramdirektiv för vatten i Dalälvens avrinningsområde
2003:24 Provfiskade sjöar i Dalarnas län 2000 – 2002 – Biologisk uppföljning av kalkade vatten.
2003:25 Provfiskade vattendrag i Dalarnas län 2000 – 2002 – Biologisk uppföljning av kalkade vatten.
2003:26 Analys av skogarna i Dalarnas och Gävleborgs län.
2003:27 Utvärdering av metod för övervakning av skogsbiotoper.
- 2003:28 Ledningstillsyn i fem kommuner.
2003:29 Kartläggning av äldreomsorgen.
2003:30 Växtnäringsflöden till och från jordbruket ur ett historiskt perspektiv, 1900 – 2002, i Dalarna.
- 2004:01** Förstärkta näringslivsinsatser och en dörr in i Dalarnas kommuner.
2004:02 EU-projekt 2003 i Dalarnas län. Projekt som delfinansierats med EU-medel under 2003 från Mål 1 Södra Skogslänsregionen och Mål 2 Norra Regionen.
2004:03 Hedersrelaterat våld, en kartläggning i Dalarna.
2004:04 Ej verkställda domar och beslut.
2004:05 Kommersiellt Utvecklingsprogram för Dalarna 2004-2007.
2004:06 Kommunens insatser för personer med psykiska funktionshinder i Smedjebackens kommun i Dalarna.
2004:07 Surstötter i norra Dalarna 1994-2002.
2004:08 Inventering av sandödlor i Dalarnas län.
2004:09 Sammanställning av beviljade projekt 2003.
2004:10 Lenåsen.
2004:11 Måltidssituationen .
2004:12 Tillsyn över enskild verksamhet och entreprenader 2003.
2004:13 Deluppföljning av länsamordnarfunktionen för det alkohol- och drogförebyggande arbetet.
2004:14 Klagomålshantering.
2004:15 Lex Sarah... Det har jag hört tals om.
2004:16 Tillsynsrapport 2004.
2004:17 Alkohol- och drogförebyggare i den lokala praktiken
2004:18 Den kommunala alkohol- och drogförebyggande arbetet – intervjuer med länets kommunalråd.
2004:19 LVU-ingripanden i Dalarnas län – Sammanställning åren 2000 – 2003.
2004:20 Inventering av förorenade områden i Dalarnas län, Industriområden längs Runns norra strand.

- 2004:21 Samordnad recipientkontroll i Dalälven 2003.
- 2004:22 Ämnestransporter i Dalälven 1990-2003.
- 2004:23 Avloppsreningsverk i Dalarna.
- 2004:24 Program för regional uppföljning av miljömål och åtgärder i Dalarna 2004-2006.
- 2004:25 Regional risk- och sårbarhetsanalys för Dalarnas län 2004.
- 2004:26 Uppföljning av mikroströd beviljade under åren 1997-1999.
- 2005:01** Brand i Fulufjällets nationalpark.
- 2005:02 Individuell plan enligt LSS.
- 2005:03 Sammanställning av beviljade projekt 2004
- 2005:04 Vem ser barnet? En granskning av 100 familjehemsplacerade barn åren 2002-2003.
- 2005:05 Inventering av förorenade områden i Dalarnas län, Kemiindustrisektorn – kemtvättar.
- 2005:06 Länsstyrelsens årsredovisning.
- 2005:07 Rättvissheden Inventering av naturvärden inom Enån - Gärdssjöfältet – Ockrandalången.
- 2005:08 Domar och beslut.
- 2005:09 Vem ser barnet?
- 2005:10 Trädgränsen i Dalafjällen.
- 2005:11 Lex Sarah 2005.
- 2005:12 Näringslivsklimat och entreprenörskap – en jämförande studie mellan Värmlands, Dalarnas och Gävleborgs län.
- 2005:13 Regional förvaltningsplan för stora rovdjur i Dalarnas län.
- 2005:14 Inventering av förorenade områden i Dalarnas län – Gruvindustri
- 2005:15 Personligt ombud i mellansverige/myndighetseffekter.
- 2005:16 Samordnad recipientkontroll i Dalälven 2004.
- 2005:17 Delårsrapport.
- 2005:18 Näringslivsstrukturen på Dalarnas Landsbygd.
- 2005:19 Metallhalter i dricksvatten från borrade brunnar i Dalarnas län.
- 2005:20 Personligt ombud i Mellansverige - klienters uppfattningar av de stöd de fått.
- 2005:21 Fisk- och kräftodlings-verksamhet i Dalarnas län – nulägesbeskrivning 2004.
- 2005:22 Tillsyn över enskild verksamhet och entreprenader.
- 2005:23 Efterbehandling av gruvavfall i Falun.
- 2005:24 EnergiIntelligent Dalarna, regionalt energiprogram.
- 2005: 25 Personligt ombud i Mellansverige- ombuden och deras arbete.
- 2006:01** Uppföljning och utvärdering av Dalarnas landsbygdsprogram 1997-2002.
- 2006:02 Strategi för formellt skydd av skog i Dalarnas län.
- 2006:03 Sammanställning av beviljade projekt 2002-2005 . Projektmedel för alkohol- och narkotikaförebyggande insatser.
- 2006:04 Delaktigt i hemtjänsten.
- 2006:05 Verksamhetsplan 2006-2008.
- 2006:06 Årsredovisning 2005.
- 2006:07 Landsbygdsprogram för Dalarna.
- 2006:08 Rotogräsgruppen 2003-2005.
- 2006:09 Ej verkställda domar och beslut
- 2006:10 Särskilt boende för personer med demenssjukdom.
- 2006:11 Epizootiberedskap, uppdaterad
- 2006:12 EnergiIntelligent Dalarna.
- 2006:13 Samrådsredogörelse och beslut, EnergiIntelligent Dalarna.
- 2006:14 Risk- och sårbarhetsanalys 2005.
- 2006:15 Personligt ombud i Mellansverige Vägledning inför framtiden.
- 2006:16 Alla visste om det men alla visste olika. Konsekvenser för enskilda när särskilda boenden avvecklas. Regiontillsyn i fem län.
- 2006:17 Bostadsmarknadsläget i Dalarna 2006-2007.
- 2006:18 Designåret 2005 i Dalarna – slutrapport.
- 2006:19 Ekomat – slutrapport.
- 2006:20 Anmälningsplikten Lex Sarah
- 2006:21 Statens nya geografi.
- 2006:22 Dalarnas Naturminnen.
- 2006:23 Samordnad recipientkontroll i Dalälven 2005.
- 2006:24 Individuell plan enligt LSS.
- 2006:25 Delårsrapport.
- 2006:26 Dokumentation 2006 års regionala energiseminarium.
- 2006:27 Grundvatten och dricksvattenförsörjning – en beskrivning av förhållandena i Dalarnas län 2006.
- 2006:28 Inventering av förorenade områden i Dalarnas län. Tillståndspliktiga anläggningar i drift.
- 2006:29 Gruvstugor.
- 2006:30 Kartläggning av öppenvården gällande missbruk i Dalarnas län.
- 2006:31 Slitage på leder.
- 2006:32 Anhörigstödet i Dalarna, lägesrapport 2006.
- 2006:33 Kartläggning av den öppna Missbrukar- och beroendevården i Dalarnas län.
- 2006:34 Vattnets näringsgrad i Nedre Milsbosjön under de senaste årtusendena.
- 2006:35 Vedskalbaggar i Gåsbergets och Trollmosseskogens naturreservat, Ore socken, Rättviks kommun.
- 2006:36 Bottenfauna i Dalarna juni 2005.
- 2006:37 Dalarnas miljömål 2007–2010. Remissversion.
- 2006:38 Satellitdata för övervakning av våtmarker.
- 2006:39 Inventering av vattensalamandrar i Dalarnas län 2006.
- 2007:01** Miljömålen i skolan – en handledning för lärare i Dalarna.
- 2007:02 Regional risk och sårbarhetsanalys 2006.
- 2007:03 Verksamhetsplan för Länsstyrelsen Dalarna 2007-2009.
- 2007:04 Årsredovisning 2006 för Länsstyrelsen Dalarna.
- 2007:05 Inventering av förorenade områden i Dalarnas län, Gruvindustri – etapp 2.
- 2007:06 Luftkvalitet i Dalarnas större tätorter under perioden 2006.
- 2007:07 Dalarnas miljömål 2007–2010.
- 2007:08 Samrådsredogörelse och beslut till Dalarnas miljömål 2007–2010.
- 2007:09 Fjärranalyser i kulturmiljö-vården.
- 2007:10 Ej verkställda domar och beslut 2006.
- 2007:11 Vattenkemiska effekter av 10 års våtmarkskalkning i Skidbägsbäcken.
- 2007:12 Bostadsmarknadsenkät 2007-08.
- 2007:13 Kartläggning av farliga kemikalier.
- 2007:14 Metaller, uran och radon i vatten från dricksvattenbrunnar.
- 2007:15 Fäbodbete & Rovdjur i Dalarna.
- 2007:16 Anmälningsskyldigheten En sammanställning av Lex Sarahanmälningar i kommunal och enskild verksamhet i Dalarnas län.
- 2007:17 Inventering av förorenade områden i Dalarnas län. Primära och sekundära metallverk, metallgjutier och ytbehandling av metall.
- 2007:18 Redovisning av hur kommunerna i Dalarna använder sig av sina korttidsplatser.
- 2007:19 Delårsrapport 2006-06-30.
- 2007:20 Vindområden i Dalarnas län – Redovisning inför Energimyndighetens

- ställningstagande om riksintresse-områden för vindkraft 2007.
- 2007:21 Samordnad recipientkontroll i Dalälven 2006.
- 2007:22 Bioenergipotentialet i Dalarnas län.
- 2007:23 Dokumentation av 2007 års energiseminarium.
- 2007:24 Inventering av förorenade områden – kemiindustrisektorn
- 2007:25 Tillsyn över enskild verksamhet
- 2007:26 Verksamhetstillsyn inom socialtjänsten i Hedemora kommun 2007.
- 2007:27 Verksamhetstillsyn inom socialtjänsten i Rättviks kommun 2007.
- 2007:28 Regionala landskapsstrategier i Dalarnas län.
- 2008:01** Regional risk och sårbarhetsanalys.
- 2008:02 Verksamhetsplan 2008-2019.
- 2008:03 Årsredovisning 2007 för Länsstyrelsen Dalarna.
- 2008:04 Milsbosjöarna - ett pilotprojekt inför arbetet med åtgärdsprogram inom EU:s Ramdirektiv för vatten.
- 2008:05 Inventering av förorenade områden i Dalarnas län – verkstadsindustrin.
- 2008:06 Naturbeteskött.
- 2008:07 Förstudie ångar.
- 2008:08 Förstudie fåbodar.
- 2008:09 Design för företag i Dalarna.
- 2008:10 Bostadsmarknadsenkät 2008-09.
- 2008:11 Stormusselinventering
- 2008:12 Fåbodbruk ur ett brukarperspektiv.
- 2008:13 Organiska miljögifter i grundvatten.
- 2008:14 Inventering av förorenade områden i Dalarna län — Nedlagda kommunala deponier.
- 2008:15 Vattenvegetation i Dalarnas sjöar; Inventeringar år 2005 och 2006.
- 2008:16 Uppdrag barn i Dalarnas län.
- 2008:17 Identifiering av riskområden för fosforförluster i ett jordbruksdominerat avrinningsområde i Dalarna.
- 2008:18 Inventering av vildbin i Dalarna
- 2008:19 Inventering av steklar i sandtallskog.
- 2008:20 Inventeringsmetodik för klipplavar.
- 2008:21 Kommunernas beredskap för personer med utländsk bakgrund inom äldreomsorgen.
- 2008:22 Samordnad recipientkontroll i Dalälven 2007.
- 2009:01** Metod för kemikaliekontroll inom ramen för miljö kvalitetsmålet Giftfri miljö.
- 2009:02 Verksamhetstillsyn inom socialtjänsten i Leksand kommun 2008.
- 2009:03 Bibaggen i Dalarna.
- 2009:04 Vattenvårdsplan för Dalälvens avrinningsområden.
- 2009:05 Verksamhetsplan.
- 2009:06 Årsredovisning 2008 för Länsstyrelsen Dalarna.
- 2009:07 Verksamhetstillsyn Personer med demenssjukdom i ordinärt boende.
- 2009:08 När lanthandeln stänger.
- 2009:09 Laserskanning från flyg och fornlämningar i skog.
- 2009:10 Bostadsmarknadsenkät 2009-10.
- 2009:11 Tillsyn över energihushållning - Erfarenheter från Dalarna.
- 2009:12 Inventering av förorenade områden, grafiska industrin.
- 2009:13 Inventering av förorenade områden i Dalarnas län – sammanfattningsrapport.
- 2009:14 Samordnad recipientkontroll i Dalälven 2008.
- 2009:15 Anmälningsskyldigheten. Sammanställning 2008.
- 2009:16 Rosa Kampanjen. Mot illegal alkoholhantering.
- 2009:17 Program för uppföljning av Dalarnas miljömål 2009-2011.
- 2009:18 Insekter på brandfält.
- 2009:19 Styrelse: Länsförsök Dalarna 09 – Slutrapport.
- 2009:20 Vattenuttag för snökanoner i Dalarnas län.
- 2009:21 Serviceuppdragen.
- 2009:22 Organiska miljögifter.
- 2009:23 Inventering av förorenade områden i Dalarnas län – Avfallssektorn.
- 2009:24 Övervakning av vedlevande insekter i Granåsens värdetrakt.
- 2009:25 Risk- och sårbarhetsanalys 2009.
- 2009:26 Länsstyrelsernas bevakningsuppdrag/betaljänster.
- 2009:27 Länsövervakningsprojekt – verksamhetsavfall 2008.
- 2010:01** Dalarnas regionala serviceprogram 2010-2013.
- 2010:02 Vindkraft kring Siljan?
- 2010:03 Verksamhetsplan 2010.
- 2010:04 Mer träd på myrar de senaste 20 åren.
- 2010:05 Verifiering av kemisk status Badelundaåsen inom Borlänge, Sätters och Hedemora kommun.
- 2010:06 Verifiering av kemisk status Badelundaåsen inom Avesta kommun.
- 2010:07 Årsredovisning 2009.
- 2010:08 Metallpåverkade sjöar och vattendrag i Dalarna. Konsekvenser av en tusenårig gruvhistoria.
- 2010:09 Kartläggning av farliga kemikalier – tillsynsprojekt.
- 2010:10 Bostadsmarknaden i Dalarna 2010.
- 2010:11 Kartläggning av SFI i Dalarna – och en kvalitativ studie.
- 2010:12 Metaller i fisk i Dalälvens sjöar.
- 2010:13 Växtplanktonsamhällen i Dalälvens sjöar.
- 2010:14 Fisk i Dalälvens sjöar.
- 2010:15 Saxdalen. Miljöanalys av ett historiskt gruvområde samt konsekvenser av en efterbehandling.
- 2010:16 Utvärdering av biologiska bedömningsgrunder för sjöar.
- 2010:17 Uppföljning av regionalt företagsstöd med slutligt beslut år 2004.
- 2010:18 Långsiktig strategisk plan för omarrondering i Dalarnas län.
- 2010:19 Långsiktig strategisk plan för omarrondering i Dalarnas län – projektrapport.
- 2010:20 Samordnad recipientkontroll i Dalälven 2009.
- 2010:21 Mjukbottenfaunan i Dalälvens sjöar – struktur och funktion.
- 2010:22 Intervjuer med ängsbrukare.
- 2010:23 Bevakning av grundläggande betaltjänster.
- 2010:24 Regional risk- och sårbarhetsanalys 2010.
- 2010:25 Inventering av förorenade områden i Dalarnas län – industri-deponier.
- 2010:26 Klimatanpassningsstrategi 2020.
- 2010:27 Biotopkartering av rinnande vatten. Beskrivning och jämförande analys av metoder i Dalarna, Jönköping och Västernorrland.
- 2011:01** Malingsbo-Klotens framtid. Utredning om natur- och friluftsvärden.
- 2011:02 Främmande musslor i Kärtyllasjön i Dalarna 2010.
- 2011:03 Kartering av brandfält från satellitdata. Koncept för årlig kartering.
- 2011:04 Verksamhetsplan 2011.
- 2011:05 Klimatanpassningsstrategi 2020. Prioriterade sektorer i Dalarnas län.
- 2011:06 Utveckling av metoder för mätning av ljudnivåer i fjällen.
- 2011:07 År Dalarna jämställt? Lägesrapport 2011.
- 2011:08 Årsredovisning 2010.
- 2011:09 Strategi för hållbar turistutveckling i Fulufjällsområdet.
- 2011:10 Sustainable Tourism Development Strategy.

- 2011:11 Elfenbensslaven i Sverige.
 2011:12 Jättesköldlav.
 2011:13 Strategi Miljögifter 2011-2012, Problembild för Dalarnas län.
 2011:14 Kommunala energi- och klimatstrategier.
 2011:15 Vindkraftsunderlag för Dalarnas klimat- och energistrategi.
 2011:16 Bostadsmarknaden i Dalarna 2011
 2011:17 Samordnad recipientkontroll i Dalälven 2010
 2011:18 Inventering av förorenade områden – Nedlagda kommunala deponier i fem kommuner
 2011:19 Inventering av förorenade områden i Dalarnas län – Förorenade sediment
 2011:20 Närvärme - en resurs i energiomställningen.
 2011:21 Gemensamma dataunderlag i Vanån.
 2011:22 Inventering av kungsörn i riksintresseområden för vindkraft i Rättvik, Mora och Orsa.
- 2011:23 Historiska våtmarker i odlingslandskapet.
 2011:24 Effektiva miljömålsåtgärder. En utvärdering i fyra län.
 2011:25 Genetiska studier av öring från Lurån och Sångåns vattensystem.
 2011:26 Provfiske inom Dalarnas fjällreservat och nationalparker år 2009 - en resultatsammanställning.
 2011:27 Bevakning av grundläggande betaltjänster.
 2011:28 Underlag för gränshandel och köpcentrum i Sälen.
 2011:29 Plan för tillsynsvägledning enligt miljöbalken 2012-2014.
 2011:30 Regional risk- och sårbarhetsanalys för Dalarnas län 2011.
 2011:31 Kommunala etableringsinsatser för vissa nyanlända i Dalarna: SFI, samhällsorientering och andra yrkesförberedande insatser.
- 2012:01** Miljökvalitetsnormer och luftkvaliteten i Dalarna
- 2012:02 Vattenförsörjningsplan Dalarnas län.
 2012:03 Materialförsörjningsplan - Dalarnas län.
 2012:04 Fladdermusfaunan i Dalarna - Sammanställning av inventeringar åren 2008-2010
 2012:05 Potentialer för solenergi i Dalarna
 2012:06 Hur går miljöarbetet regionalt och lokalt? – delprojekt i fördjupad utvärdering av Sveriges miljömål 2012. Länsstyrelserna och RUS
 2012:07 Årsredovisning 2011
 2012:08 Kransalger i Dalarna
 2012:09 Skyddsvärda träd i Dalarna
 2012:10 Ängssvampar i Dalarna
 2012:11 Betaltjänster – bredband och ny teknik
 2012:12 Åtgärdsplan för flottledsrensade vattendrag i Dalarnas län

Länsstyrelsen Dalarna
791 84 Falun
Tfn (vx) 023-810 00, Fax 023-813 86
För att beställa fler exemplar
dalarna@lansstyrelsen.se
www.lansstyrelsen.se/dalarna



LÄNSSTYRELSEN
DALARNAS LÄN