

Vägen in



Samverkan för ett bärkraftigt,
gränslöst och attraktivt Dalarna

Regional överenskommelse för
etablering av nyanlända 2015-2020

Innehålls- förteckning

Avsiktsförklaring	4
Undertecknande parter	6
Samverkansområden	
Vägen till arbete.....	8
Vägen till språk och utbildning.....	10
Vägen till en god och jämlik hälsa	12
Vägen till bostad	14
Vägen till social sammanhållning och delaktighet	16
Bilaga	
Genomförandeorganisation	18

Avsiktsförklaring

En mångkulturell sammansättning i ett samhälle är en stor tillgång och Dalastrategin utgår från att vårt län ska vara "En välkommande och öppen region som står för mångfald och tolerans". Vårt mottagande ska ske med respekt för de mänskliga rättigheterna och utifrån de demokratiska värdena. Ett framgångsrikt Dalarna är ett län där alla medborgare har lika rättigheter och möjligheter.

I Dalastrategin beskrivs också möjligheter och förutsättningar för att trygga morgondagens kompetensförsörjning och välfärden i vårt län. I strategin framhålls att "Mångfald är en viktig drivkraft för tillväxt, sysselsättning och entreprenörskap".

Den inflyttning som pågår till vårt län är en möjlighet och en förutsättning för att trygga morgondagens kompetensförsörjning och välfärd. Mottagandet av flyktingar innebär också utmaningar där flera aktörer behöver hjälpas åt. Det handlar om utmaningar som kräver att statliga, kommunala, lokala och privata aktörer drar åt samma håll och samverkar. Det handlar också om insatser av det civila samhället och de frivilliga organisationerna, som har en mycket viktig roll att spela i etableringsarbetet och i välkommandet av nyanlända till vårt län. Det är i mötet mellan människor som

kontakten med och förankringen till vårt samhälle bäst kan ske. Social sammanhållning skapas i en ömsesidig process mellan människor.

En grundförutsättning för ett bra mottagande och introduktion är en helhetssyn och en fungerande samverkan och en samordning av samhällets insatser. I detta ligger också behovet av att åstadkomma en större rörlighet över kommungränserna, vilket förutsätter en god infrastruktur, fungerande kommunikationslösningar och ett väl utbyggt bredbandsnät. Det krävs ett stabilt och flexibelt system som tillvaratar och utgår från den enskilda individens resurser och kompetenser. En stor och viktig utmaning är att öka möjligheterna för nyanlända att få ett arbete och därmed en egen försörjning.

Det krävs också ett ökat kvalitetsarbete. Det kan gälla språkundervisning, bättre utbildningsmöjligheter för vuxna, och en likvärdig utbildningskvalitet för alla barn i skolan oavsett språklig och kulturell bakgrund. Mottagandet ska i alla delar ske med beaktande av jämställdhet och med ett barnperspektiv.

Med nedanstående principer som utgångspunkt är vi i Dalarna beredda att ta ett gemensamt ansvar för mottagandet av nyanlända.



Vår samverkan bygger på följande principer:

- Regional samverkan, samordning och ansvarstagande
- Ett lösningsfokuserat arbetssätt
- Att i det gemensamma arbetet väga in varje kommuns faktiska mottagande och reella förutsättningar
- Att aktivt söka samarbete mellan myndigheter och med näringsliv, föreningsliv och idéburna organisationer

Vägen in lyfter fem viktiga områden där vi vill samverka:

1. Vägen till arbete
2. Vägen till språk och utbildning
3. Vägen till en god och jämlik hälsa
4. Vägen till bostad
5. Vägen till social sammanhållning och delaktighet

Undertecknande parter

Almi Företagspartner GävleDala
Hans Astorin



Arbetsförmedlingen
Peter Heidkamp



Företagarna
Sohrab Fadai



Försäkringskassan
Mats Hedlund



Högskolan Dalarna
Marita Hilliges



Landstinget Dalarna
Ingalill Persson



Länsstyrelsen Dalarna
Maria Norrfalk



Migrationsverket
Magnus Rodin



Region Dalarna
Leif Nilsson



Avesta kommun
Lars Isacson



Borlänge kommun
Jan Bohman



Falu kommun
Susanne Norberg



Gagnefs kommun
Irene Homman



Hedemora kommun
Ulf Hansson



Leksands kommun
Ulrika Liljeberg



Ludvika kommun
Leif Pettersson



Malung-Sälens kommun
Kurt Podgorski



Mora kommun
Anna Hed



Orsa kommun
Mikael Thalín



Rättviks kommun
Annette Riesbeck



Smedjebackens kommun
Fredrik Rönning



Sätters kommun
Abbe Ronsten



Vansbro kommun
Per-Anders Westhed



Älvdalens kommun
Peter Egardt



Vägen till arbete



Ett arbete ger arbetskamrater, gemenskap, språkkunskaper och en känsla av att vara behövd och att kunna bidra. Ett arbete ger självkänsla och självständighet genom egen inkomst som kommer hela familjen till del. Ett arbete är en av de viktigaste vägarna in i det svenska samhället. Därför ska de samlade resurserna kraftigt fokusera på att skapa bästa möjliga förutsättningar för att nyanlända ska komma in på Dalarnas arbetsmarknad.

Genom ett aktivt stöd för att förbättra nyanlända män och kvinnors möjligheter till självförsörjning och genom att ta tillvara på nyanländas kompetens ökar också Dalarnas möjligheter att möta framtidens utmaningar. Företagare med utländsk bakgrund svarar för 20 procent av nyföretagandet i Sverige idag. Internationella jämförelser tyder dessutom på att här finns ytterligare och outnyttjad potential. Vårt län behöver den mångfald av erfarenhet, kunskap och kompetens som finns tillgänglig, inte minst för att klara framtida generationsskiften och kompetensförsörjningsbehov på arbetsmarknaden.

Med en ökad samverkan och samordning vill vi:

Korta vägen till anställning och arbetsmarknad

Vi behöver synliggöra, validera och ta tillvara nyanländas kompetens och öka möjligheterna till arbete och studier. Vi behöver också skapa fler mötesplatser och kanaler (yrkes- och jobbmässor, praktikplatser) mellan arbetsgivare, arbetsförmedlingen och arbetssökande för att åstadkomma en effektivare matchning och snabbare kontakt med arbetsgivare. En sådan särskild insats är ett samarbete för kompetensförsörjning till landstingets verksamheter. Kommunerna, kommunala bolag och andra aktörer i länet bör också uppmärksamma möjligheten att vid upphandlingar ställa krav på arbets- och praktikplatser för invånare som står långt ifrån arbetsmarknaden.

Samverkansparter: Arbetsförmedlingen i samarbete med näringslivet och offentliga arbetsgivare, kommunerna, Landstinget Dalarna, Region Dalarna, Högskolan Dalarna.

Korta vägen till företagande

Med en *Agenda för integration och tillväxt* vill vi få till stånd samarbete, nätverksbyggande omvärldsbevakning och kompetensuppbyggnad kring integration, mångfald och tillväxt mellan de aktörer som ansvarar för företagsfrämjande och arbetsmarknadsutvecklande aktiviteter.

Vi behöver också stödja företag eller blivande företagare genom att kunna erbjuda information och rådgivning om förutsättningar och finansiering till nyanlända utifrån deras behov.

Samverkansparter: Företagarna, kommunerna, Länsstyrelsen, Region Dalarna, Almi Företagspartner, Arbetsförmedlingen.

Vägen till språk och utbildning



Språket är nyckeln för att kunna bli delaktig i livet i ett nytt land. För att kunna tillgodose de vitt skiftande behov som finns, från akademiker till de som helt saknar utbildning, behövs ett utvecklat samarbete. Samtidigt som SFI (svenska för invandrare) utvecklas för att bli mer individanpassad och yrkesinriktad måste också andra vägar till språk och arbete utvecklas. Det finns också behov av regional samordning gällande yrkesutbildningar och valideringsinsatser. Det behöver också ske en anpassning av utbildningar till olika förutsättningar och vägen till akademiska studier och ordinarie utbildningar behöver kortas.

Av de som kommer hit är 60–70 procent barn eller ungdomar. Det är en mycket viktig framtidsfråga för Dalarna att vi kan tillgodose nyanlända barn och ungdomars behov av skolintroduktion och det stöd som de behöver för att klara skolan. Vi behöver samverka för en utbildning på lika villkor och för att säkra ungdomars rätt och möjlighet till utbildning och utveckling.

Vi behöver samverka kring:

Vuxenutbildning och kunskaper i svenska

Vi behöver kunna tillgodose behovet av en flexibel och yrkesinriktad SFI i Dalarna.

Även andra och kompletterande metoder för språkinläring och vägar till arbete behöver utvecklas. En dialog med olika branscher om att skapa korta utbildningar som inte kräver gymnasiebetyg behöver startas. Vi behöver också erbjuda en Akademi för integration med utbildningar riktade till utländska akademiker för att underlätta etableringen på arbetsmarknaden. Det kan handla om uppdragsutbildningen Korta vägen eller nätbaserad nybörjarsvenska för akademiker.

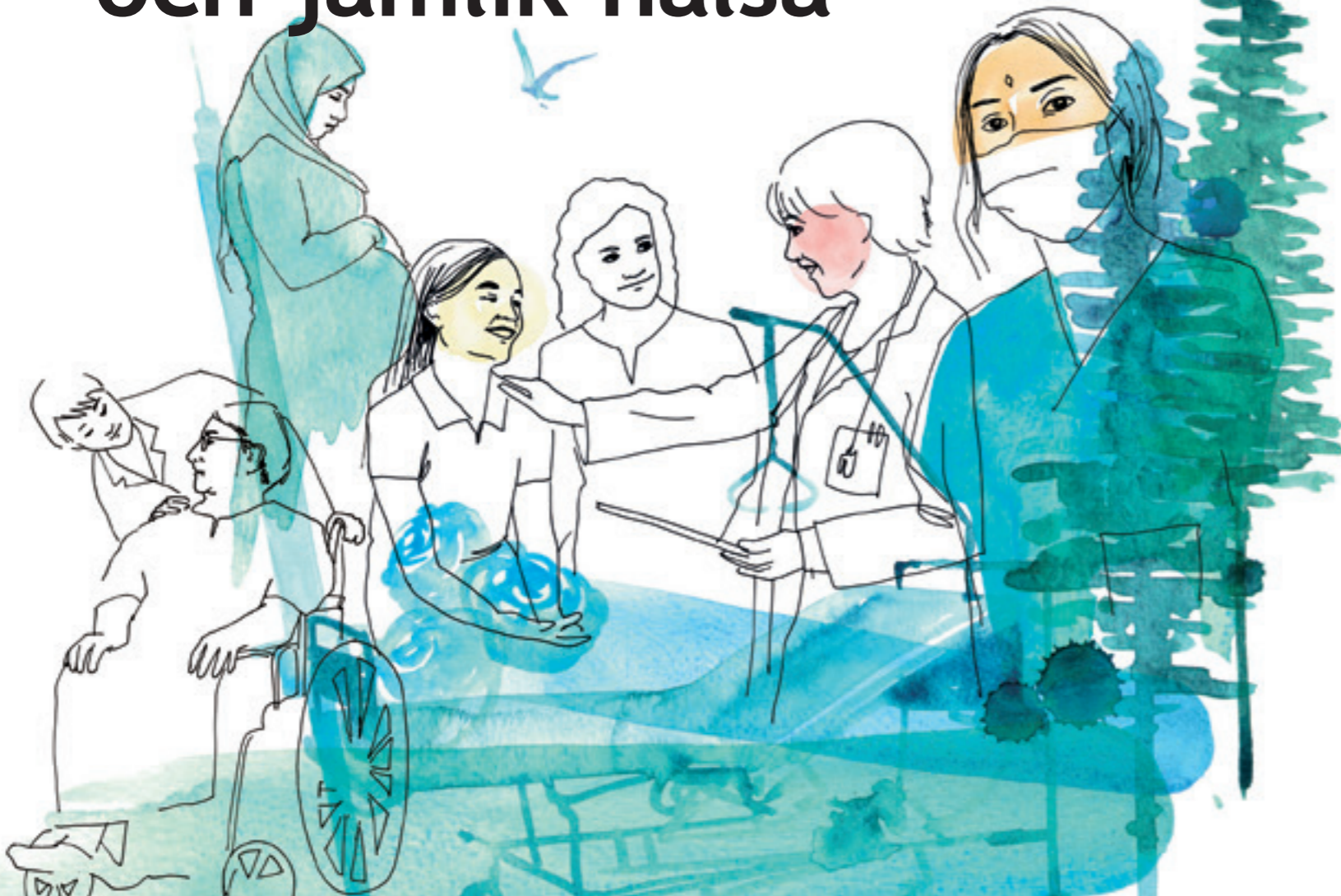
Samverkansparter: Kommunerna, Arbetsförmedlingen, utbildningsanordnare, Högskolan Dalarna, DalaWux, näringslivet och den ideella sektorn.

Utbildning på lika villkor för barn och ungdom

Vi behöver sätta fokus på erfarenhetsutbyte och lärande för att utveckla verksamhet och organisation så att nyanlända barn och ungdomar kan ges en utbildning på lika villkor. Vi behöver ha en regional samverkan mellan olika utbildningsanordnare och ett gemensamt ansvar för att nyanlända och studieovana tonåringar, inom rimlig tid och med bibehållet självförtroende ska kunna nå gymnasiekompetens. För att säkerställa detta erbjuds kompetenshöjande utbildningar för lärare samt läxhjälp och annat personligt stöd.

Samverkansparter: Kommunerna, Högskolan Dalarna, folkhögskolor, DalaWux, Landstinget Dalarna, Länsstyrelsen, ideella sektorn, exempelvis Rädda Barnen.

Vägen till en god och jämlik hälsa



God och jämlik hälsa för ett hållbart Dalarna är en målsättning för hela regionen att samlas kring. Landstinget Dalarnas folkhälsost strategi finns som en grund för Landstingets arbete. Alla samhällsaktörer är viktiga och nödvändiga för att minska skillnader i hälsa. I detta arbete behöver skillnader i hälsa mellan olika grupper i samhället uppmärksammas för att orsakerna ska kunna angripas på ett resurseffektivt sätt.

När det gäller nyanländas behov behöver vi samverka kring:

Tidiga och förebyggande insatser

Vi behöver kunna erbjuda tidiga hälsoundersökningar i syfte att upptäcka och möjliggöra tidiga insatser mot fysisk och psykisk ohälsa. Genom att samarbeta med andra aktörer i frågor om hälso- och sjukvård samt tandvård kan vi ha fokus på förebyggande insatser. Vi behöver också medverka till att information om hälso- och sjukvård samt tandvård ska finnas tillgänglig för nyanlända. Genom det kunskapshöjande forskningsprojekt som Högskolan Dalarna bedriver kring föräldrastöd och förebyggande för kvinnors hälsa kan vi bredda vår kunskapsbas.

Samverkansparter: Landstinget Dalarna, kommunerna, Migrationsverket, Högskolan Dalarna.

Rehabilitering

I syfte att förebygga eller förkorta sjukfrånvaro behöver rehabiliteringsaktörerna, kommunerna, Landstinget Dalarna, Arbetsförmedlingen samt offentliga och privata arbetsgivare samverka genom att ta direktkontakt med varandra när en individ har ett behov av stöd.

Försäkringskassan samordnar detta vid behov, framför allt på strukturell nivå, i syfte att skapa förutsättningar för en effektiv samverkan mellan aktörerna på individnivå.

Samverkansparter: Försäkringskassan tillsammans med kommunerna, Landstinget Dalarna, Arbetsförmedlingen samt offentliga och privata arbetsgivare.

Vägen till bostad



Bristen på bostäder är ett växande problem i flera av länets kommuner. Det finns en obalans vad gäller tillgång på bostäder, arbete och tillgång till lämpliga transportmöjligheter. Att få en bostad och att kunna skapa sig ett hem är ett första avgörande steg på vägen in.

När det gäller tillgången på bostäder för nyanlända är den beroende av bostadsmarknaden i stort men också till stor del av möjligheterna att skapa rimliga planeringsförutsättningar för kommunerna i deras mottagande. En möjlighet ligger i att genom en tidig dialog mellan berörda myndigheter finna former för en strategisk placering av asylboenden. Detta förutsätter ett tidigt integrationsperspektiv och att myndigheterna i samverkan kan skapa fungerande flöden från asylboenden till en permanent bostad.

Vi behöver samverka kring att:

Skapa goda planeringsförutsättningar

Det behövs tidiga kontakter samt långsiktiga hyresavtal och samverkansavtal mellan Migrationsverket och kommunerna. I samverkan behöver vi utveckla mottagandet i asylboenden och verka för tidiga insatser för integration och arbetsplatspraktik. Transport- och kollektivtrafiklösningar mellan bostad och arbete, praktik och skola behöver också utvecklas.

Vi behöver stärka beredskapen när det gäller bostadsbehovet. Det gör vi genom att kartlägga och uppmärksamma situationen i dialog med kommunerna. Vi behöver aktuella och lokala analyser för bostadsmarknad, arbetsmarknad och demografi.

Samverkansparter: Migrationsverket, kommunerna, Arbetsförmedlingen, Region Dalarna, Länsstyrelsen, näringslivet och den ideella sektorn.

Vägen till social sammanhållning och delaktighet



Dalarna har i alla tider påverkats av mångfald och kulturella influenser från omvärlden. Det har lett till utveckling och förändring i vår region. Att ta del av varandras kulturer är berikande. I Dalarnas regionala kulturplan står att vi ska främja kulturmöten mellan människor samt skapa en positiv utveckling för gemenskap, tolerans och öppenhet. Vi har ett gemensamt ansvar för att Dalarna ska vara, som det står i Dalastrategin, en välkomnande och öppen region som står för mångfald och tolerans.

Därför vill vi samverka för:

Ett inkluderande kultur- och föreningsliv

Ett samarbete med den ideella sektorn möjliggör initiativ för en aktiv och meningsfull fritid och för naturliga och gemensamma mötesplatser. Vi behöver se kultur som ett kitt som svetsar samman människor med olika bakgrund och som utvecklar språk och identitet. Vi behöver gå nya publikgrupper tillmötes och skapa fler och olika mötesplatser för ett socialt och kulturellt utbyte mellan människor med olika bakgrund.

Samverkansparter: Kommunerna, ideella sektorn, exempelvis idrottsrörelsen, Svenska Röda Korset, Rädda Barnen, Svenska kyrkan, studieförbunden, Landstinget Dalarna/Kultur och bildning, Länsstyrelsen och Högskolan Dalarna.

En inkluderande folkbildning

Studieförbund och folkhögskolor behöver erbjuda kurser och utbildningar i språk, kultur, samhälle och arbetsliv som öppnar en väg till delaktighet och inflytande i samhället.

Vi behöver också få till en utökad samverkan mellan kommuner, arbetsförmedling, försäkringskassa, studieförbund, folkhögskolor och vuxenutbildning där individuella och anpassade insatser kan erbjudas.

Samverkansparter: Kommunerna, studieförbund, folkhögskolor, Arbetsförmedlingen och Försäkringskassan.

Att förebygga och motverka diskriminering och främlingsfientlighet

I det offentliga rummet, på arbetsplatser och i skolor behöver vi bedriva ett strukturerat och kontinuerligt arbete för att förebygga och motverka rasism, främlingsfientlighet och intolerans.

Genom kunskaps- och erfarenhetsutbyte kan vi främja respekten för mänskliga rättigheter och demokrati och påverka attityder för att skapa ett öppet och fördomsfritt Dalarna.

Samverkansparter: Kommunerna, privata och offentliga arbetsgivare, Landstinget Dalarna/Kultur och bildning, Länsstyrelsen, ideella sektorn, exempelvis Rädda Barnen och Svenska Kyrkan.

Genomförande- organisation

I Dalarna verkar en rad myndigheter och organisationer inom integrationsarbetet. Vikten läggs därför i att bejaka pågående initiativ och i att stärka de resurser som verkar inom dessa organisationer. Ett fortsatt framgångsrikt integrationsarbete bygger på samverkan, samordning och på utbyte av goda erfarenheter. Integrationsarbete gynnas av att samverkan också sker på rätt nivå, mellan institutioner och organisationer där integrationsinsatser har liknande målsättningar.

Samverkan och samordning behövs och den behöver utvecklas för ett hållbart flyktingmottagande. För att överbrygga obalansen i länet när det gäller tillgång till bostäder, arbete, utbildning och

kommunikationer och få till stånd ett jämnare och hållbart flyktingmottagande krävs både samverkan och ett gemensamt ansvarstagande.

Den regionala överenskommelsen *Vägen in* består av en avsiktsförklaring om samverkan, principer och utgångspunkter för arbetet samt fem utpekade samverkansområden som undertecknades av parterna den 3 juni 2015.

Det första steget i det fortsatta arbetet är att parterna tar fram en handlingsplan för genomförande och uppföljning, under 2015. I planen kommer samverkansparternas konkreta pågående eller planerade samverkansprojekt under 2015–2020 att presenteras.

Genomförande

För att kunna genomföra planen behövs en eller flera mötesplatser där initiativ till samverkan och samarbete kan tas mellan alla eller flera av samverkande parter. Målsättningen är att i första hand använda befintliga mötesplatser och strukturer.

Rådslag

Landshövdingen bjuder in samtliga undertecknande parter till ett samverkansmöte två gånger per år.

Kommuncheferna

I samverkan mellan kommunerna bör kommuncheferna, som grupp, ha en drivande roll. Vid behov utser kommuncheferna sinsemellan mindre grupperingar för att till exempel tillsammans med andra organisationer eller myndigheter bereda vissa frågor.

Arbetsutskott och styrgrupper

För olika samverkansinitiativ eller projekt kan det behövas särskilda grupper för att bereda, driva, styra och följa arbetet. Berörda parter tar ställning till detta i arbetet med handlingsplanen.

Nätverk för kunskaps- och erfarenhetsutbyte

Det finns idag flera nätverk av regionala och kommunala aktörer med olika roller i genomförandet av *Vägen In*.

Kansli för *Vägen In*

Den regionala överenskommelsen bygger på samverkan och det är dess styrka. För att samverkan ska bli effektiv och göra skillnad kan någon form av kansli behövas. Ett sådant kansli skulle fungera som stöd för genomförandet av *Vägen in*. Kansliet

skulle kunna arbeta tematiskt och ta fram underlag utifrån de fem utpekade samverkansområdena och stödja samverkansparterna i genomförandet genom att exempelvis

- göra behovsanalyser, och analysera läget i länet
- följa arbetet med *Vägen in* och andra insatser i länet
- medverka till att möten kommer tillstånd
- svara för information, anordna eller samordna utbildningsinsatser och träffar för kunskaps- och erfarenhetsutbyte.

Innan parterna tar ställning till en sådan lösning behöver syfte, förväntningar på och förutsättningar för ett kansli utredas. Ett förslag är därför att genomföra en förstudie. Denna förstudie behöver belysa frågor som syfte, förväntningar, uppgift, finansiering, bemanning och representation. Länsstyrelsen kommer att ta initiativ till en sådan förstudie under hösten 2015.

