



Dammar i Dalarnas län

Övre Svartälvens avrinningsområde

Lisjön, Säfsnäs socken, Ludvika kommun

Omslagsbild

Lisjön

Fotograf omslagsbild

Benedict Alexander

Utgiven av

Länsstyrelsen i Dalarnas län, november, 2022

Författare

Benedict Alexander

Diarienummer

531-15137-2022

Dammar i Dalarnas län. Övre Svartälvens avrinningsområde.

Rapporten kan laddas ner från Länsstyrelsens webbplats
www.lansstyrelsen.se/dalarna/publikationer

Innehållsförteckning

Lisjön, Säfsnäs socken, Ludvika kommun	1
Inledning	4
Lisjön (W_0643)	5
Historia	5
Fornlämningar och kulturlämningar	5
Beskrivning av damm	6
Översiktlig värdering av kulturmiljö	6
Eventuella behov vid åtgärder av damm eller vattendrag	6
Referenser	6
Litteratur	6
Kartor	7
Kartor	8
Fotografier	10

Inledning

Denna rapport är en del i en större kunskapsuppbyggnad av vattenanknutna kulturlämningar i Dalarnas län. Det är ett grundläggande kunskapsunderlag avseende kulturmiljöer framtagna i samband med Nationella Planen för moderna miljövillkor (NAP). Det innebär att en första bedömning av kulturmiljön har genomförts.

Varje vattenanknutna kulturmiljö med damm ska ha samma värderingsmodell och bedömningsgrund. Det är en relativ fyrgradig skala baserad på metoden i Riksantikvarieämbetets rapport Kulturmiljöers känslighet (Riksantikvarieämbetet, 2019).

- Mycket högt kulturhistoriskt värde
- Högt kulturhistoriskt värde,
- Kulturhistoriskt värde
- Visst kulturhistoriskt värde.

Där så är möjligt har en första bedömning gällande miljöns känslighet för påverkan även bedömts. Även denna är i en relativ fyrgradig skala baserad på samma metod.

- Mycket hög känslighet
- Hög känslighet
- Känslighet
- Låg känslighet.

Utifrån detta kan en första grundläggande bedömning gällande anpassning av åtgärder tas fram.

Förutom ovan nämnda rapport har även Länsstyrelsen i Örebro läns damminventering använts som mall och inspiration vid framtagandet av detta dokument. Bland annat hur de använder sig av begreppen upplevelsevärde, kunskapsvärde och bruksvärde.

Kulturhistoriska lämningar, bebyggelse, landskap och dess historia ligger till grund för bedömningen av upplevelsevärde, kunskapsvärde och bruksvärde.

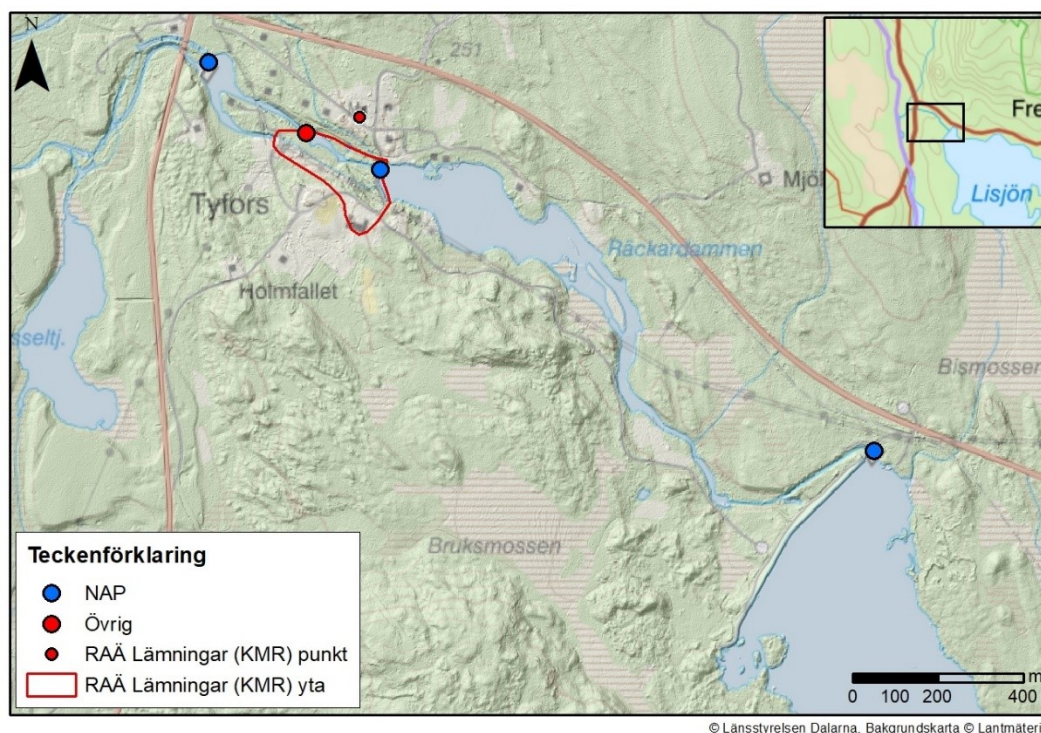
Upplevelsevärde: Vad är det i dammen och dess närmiljö som gör att den kan uppmärksammas och upplevas i landskapet? Samband, sammanhang och kontinuitet spelar stor roll.

Kunskapsvärde: Vad kan dammen och dess närmiljö berätta om dåtiden? Det unika och oersättliga ska lyftas fram och skyddas.

Bruksvärde: På vilket sätt är dammen och dess närmiljö angelägen idag. Mycket i dammen och dess närmiljö brukas dagligen.

Lisjön (W_0643)

Dammen, som även kallas Koviksdammen, ligger i ett kuperat skogslandskap beläget vid den konstgjorda sjön Lisjön i Säfsnäs socken, Ludvika kommun. Det är en av tre dammar som reglerar Lisjön.



Figur 1 Karta över dammvall och nedströms kända kulturmiljövärden.

Historia

Området har genom tiderna varit glest befolkat, först i samband med inflyttningen av finnar under 1600-talet samt därefter anläggandet av Tyfors bruk år 1795 fick området en mer etablerad befolkning. I närheten av dammen ligger finnmarksbebyggelsen Tybyn och Markusfallet som hade kvarn vid Tyfors innan bruket anlades. Markusfallet är ett riksintresse för kulturmiljö. Dammen ska ha anlagts på 1950-talet i samband med att sjön Lisjön anlades. Innan befintlig damm byggdes fanns det tidigare en damm ca 3,5 kilometer uppströms Liälven, kallad Nya Dammen, nu överdämd. Nya Dammen är synlig på Generalstabskartan från år 1912.

Fornlämningar och kulturlämningar

I det kringliggande landskapet förekommer främst lämningar kopplade till finnmarksbebyggelse, Tyfors bruk och kolning. Området berördes av en fornminnesinventering år 1970 men kan i princip betraktas som oinventerat. Cirka 580 meter öster om dammvallen är närmast registrerade fornlämning,

lämningar efter torpet Lillhöjden, anlagd 1830 under Tyfors bruk. Ca 1200 meter nedströms Liälven finns spår och lämningar efter Tyfors bruk.

Vid besöksfallet den 29:e april 2021 iakttogs inga fornlämningar eller övriga kulturlämningar i direkt anslutning till dammens norra del.

Beskrivning av damm

Nuvarande damm bedöms inte ha något högre kulturmiljövärde och beskrivs därför inte vidare här.

Översiktlig värdering av kulturmiljö

Området i direkt anslutning till damm bedöms preliminärt ha visst kulturhistoriskt värde och låg känslighet. Kunskapsvärdet, bruksvärdet samt upplevelsevärdet bedöms vara lågt. En bit nedströms dammen ligger Tyfors bruk och spår efter efterföljande verksamhet som har högt kulturmiljövärde och betraktas till större delen som fornlämning.

Eventuella behov vid åtgärder av damm eller vattendrag

Eventuella åtgärder kommer troligen inte kräva någon anpassning gällande kulturmiljö i direkt anslutning till dammvallen. Däremot måste man här ha ett större perspektiv rörande nedströms liggande kulturmiljövärden och den påverkan en eventuell åtgärd kan leda till. Kulturmiljöer, kulturmiljövärden vid och runt Tyfors bruk kan påverkas. Det finns därför ett behov av ytterligare utredning innan eventuella åtgärder eller övrig verksamhet som kan påverka dessa.

Referenser

Litteratur

Eriksson, M. 1982. Vi från Thyn. Ludvika kulturnämnd. Malungs boktryckeri. Malung.

Forsslund, K-E. 1927. Med Dalälven från källorna till havet. Andra delen Väster Dalälven. Åttonde boken, Nås Finnmark och Säfsen. Åhlen & Åkerlunds Boktryckeri, Stockholm.

Länsstyrelsen i Örebro län, 2022. Kulturhistorisk damminventering. Informationskarta Örebro län: LstT Dammar kultur. Länsstyrelsen i Örebro län.

Montelius, S. 1962. Säfsnäsbrukens arbetskraft och försörjning 1600–1865. Studier i en mellansvensk bruksbygd. Geographica, Skrifter från Uppsala universitets geografiska institution nr 37. Falun.

Riksantikvarieämbetet. 2019. [Kulturmiljöers känslighet. Metod för att bedöma kulturmiljöers känslighet i samband med vattenvårdsåtgärder som innebär fysiska miljöanpassningar vid sjöar och vattendrag](#). Rapport från Riksantikvarieämbetet. Stockholm.

Riksantikvarieämbetet. 2021. [Dammar som fornlämning: vägledning för tillämpning av fornlämningsbegreppet enligt kulturmiljölagen \(1988:950\) samt allmänt om hantering av dammar i KML- och MB-beslut. Vägledning för tillämpning av Kulturminneslagen](#). Visby.

Kartor

Lantmäteristyrelsens arkiv

Akt: U49-19:1. Karta över Gravendals skogar. år 1768

Akt: U49-1:1. Sammandragskarta Säfsnäs. År 1827

Akt J243-89-1. Generalstabskarta, Grängesberg, år 1912

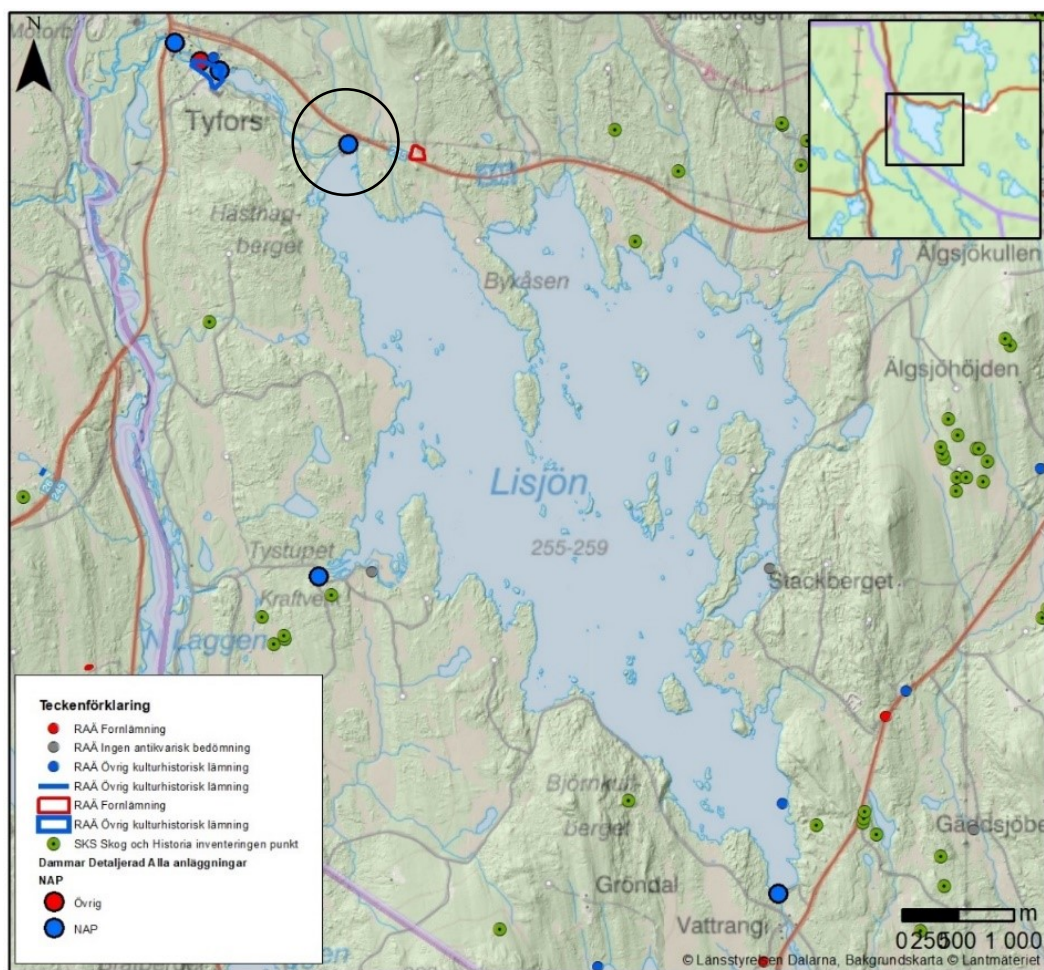
Lantmäterimyndigheternas arkiv

Akt: 20-sxf-1. Rågängsåtgärd. År 1769

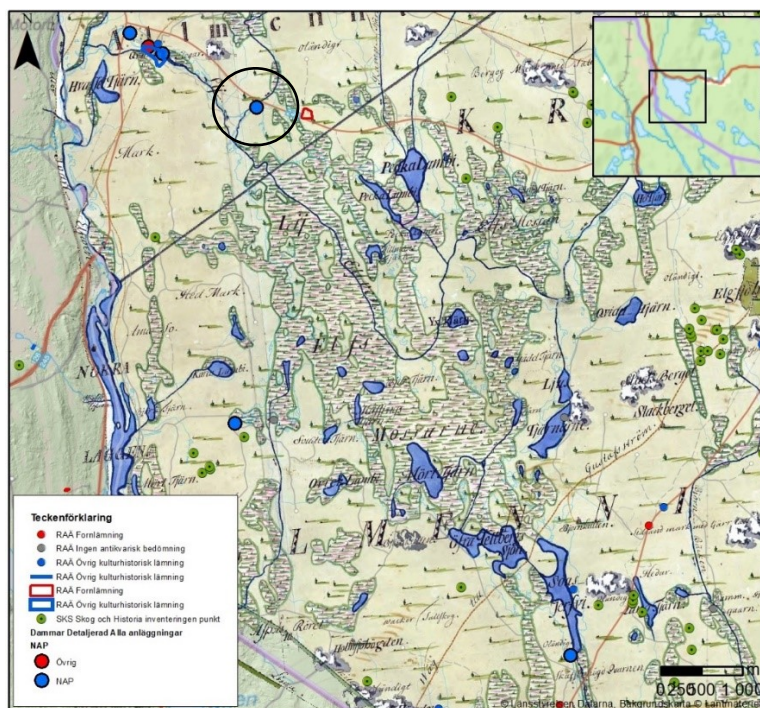
Akt: 20-sxf-2. Rågängsåtgärd. År 1769

Akt: 20-sxf-3. Karta Mätning, Säfsnäs. År 1769

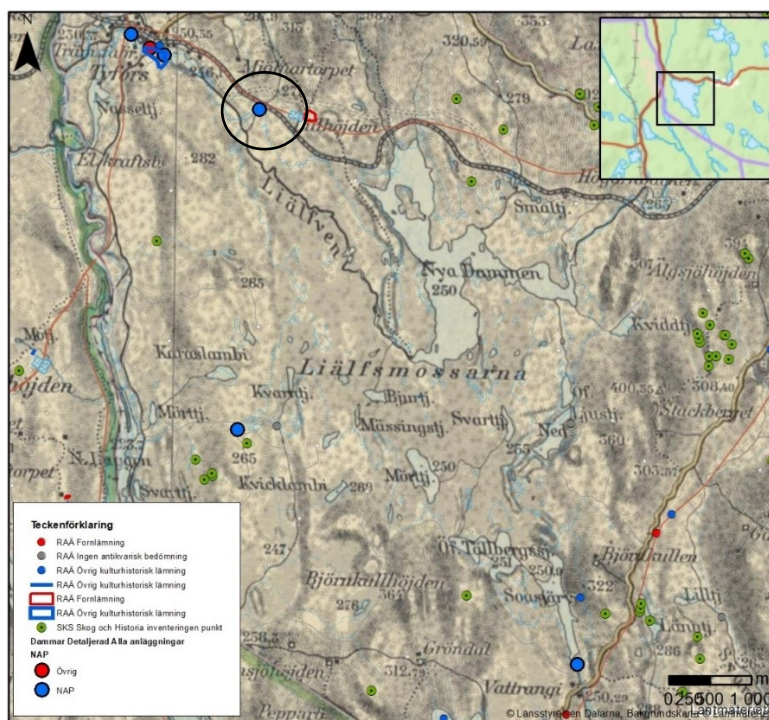
Kartor



Figur 2 Översiktskarta med kända kulturmiljövärden runt den konstgjorda sjön Lisjön. Jämför med figur 3 och 4.



Figur 3 Översikt av området år 1768. Aktuell damm inringad. Jämför med figur 2 och 4.



Figur 4 Översikt av området på en generalstabskarta från år 1912, där Nya Dammen är synlig. Aktuell damm inringad. Jämför figur 2 och 3.

Fotografier



Figur 5 Aktuell damm vid Lisjön. Panoramafoto åt SV.



Figur 6 Aktuell damm vid Lisjön. Panorama foto åt V.



Figur 7 Aktuell damm vid Lisjön. Foto åt SV.



Figur 8 Aktuell damm vid Lisjön, med sentida graffitti. Udda, men imponerande företeelse ute i finnmarksbygden.



LÄNSSTYRELSEN
DALARNAS LÄN