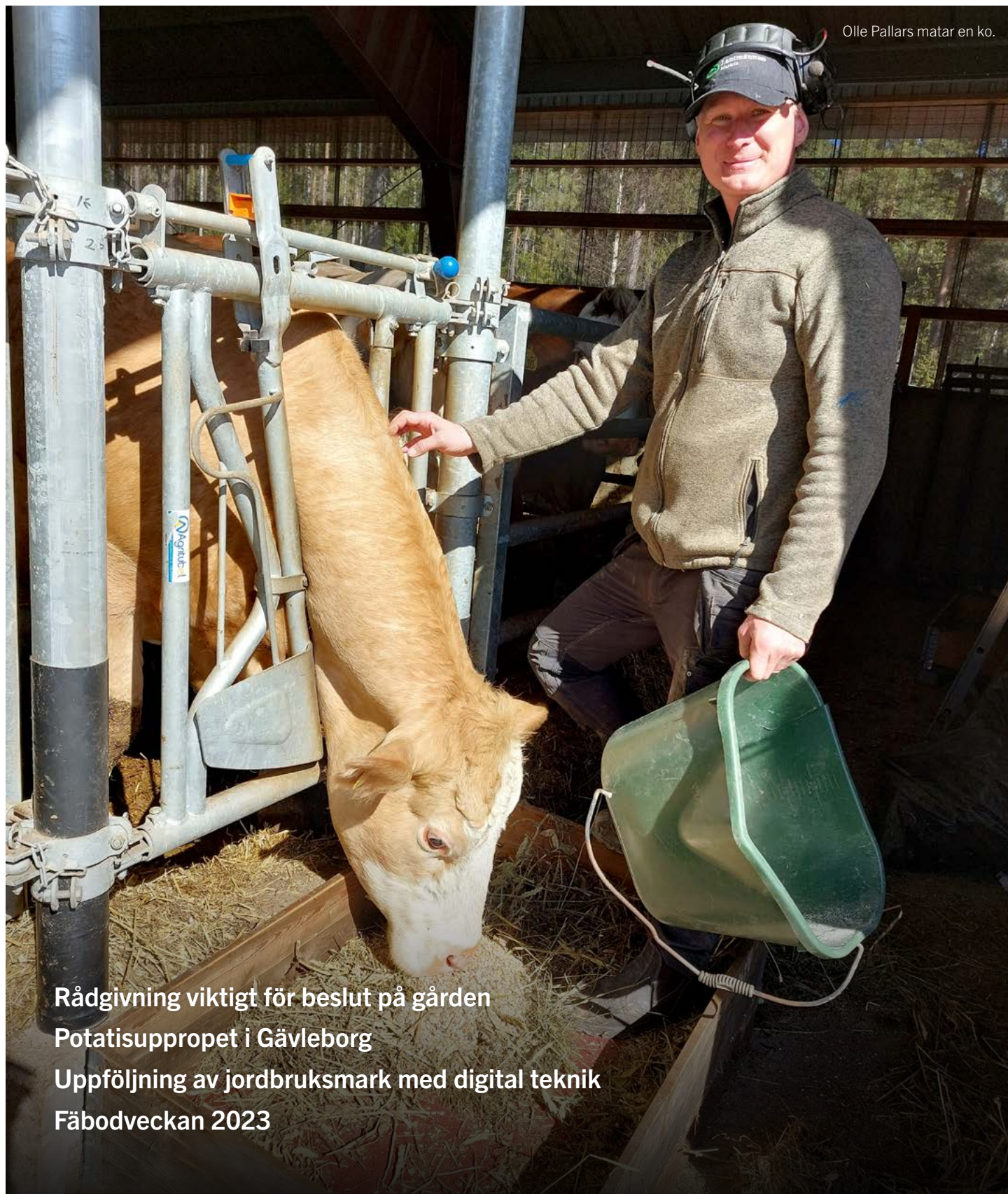


# Landsbygdsnytt



Olle Pallars matar en ko.

Rådgivning viktigt för beslut på gården  
Potatisuppropet i Gävleborg  
Uppföljning av jordbruksmark med digital teknik  
Fäbodveckan 2023

# Potatisuppropet i Gävleborg

Potatis har varit en basföda i både Dalarna och Gävleborg under stora delar av 1800- och 1900-talet. Att den gjorde succé när den nådde våra breddgrader är inget konstigt, den är ju så god och näringsrik!

## KNÖLEN SOM EN SYMBOL

Potatisen är en viktig symbol för Sveriges och länets självförsörjning. Under stora delar av 1900-talet var vi helt självförsörjande på potatis i Gävleborg, men idag odlas endast 11 procent av den potatis som konsumeras i länet. Därför har Länsstyrelsen tillsammans med LRF, MatVärden, föreningen Slow Food, Wij trädgårdar, ABF och Studieförbundet Vuxenskolan blåst liv i ett gammalt initiativ, Potatisuppropet.

Genom potatisuppropet vill vi lyfta knölen eftersom den är så fantastisk på många sätt. Den är energität med mycket kolhydrater och innehåller ett flertal viktiga vitaminer och fibrer. Den kan odlas på våra breddgrader och är lätt att lagra med rätt teknik. Om en kris uppstår och det finns behov av mycket utsäde kan potatisen delas i flera delar innan den sätts i marken.

Under potatisuppropet 2023 kommer ett flertal aktiviteter anordnas, bland annat fältvandring i potatisodlingar, föreläsningar om potatisen, kurser för hobbyodlare, marknader med information om potatisen, smakprovning för

offentliga kök med mera. Förhoppningen är att få en ökad förståelse för hur viktig potatisodlingen är för vårt län och skapa diskussion kring hur vi kan återfå en bättre livsmedelsberedskap.

## YRKESODLING

Ett gäng yrkesodlare samlades på Högsgården den 25 april för att prata potatis. Föreläsare var Pirjo Gustavsson från LRF och Åsa Rölin som är potatisrådgivare. De berättade om hur marknaden ser ut, nyaste forskningen inom sjukdomsbekämpning, jordbearbetning och gödsling. Kunskapspridning var ett av syftena med mötet, men även att ge potatisodlare en chans att ge inspel på vad som behövs för en ökad produktion.

I ärlighetens namn så är inte läget speciellt muntert för potatisodling i Gävleborg. I dagsläget är det svårt att få lönsamhet i odlingen. Ett flertal av de deltagande producenterna har minskat sin produktion de senaste åren. Det tydligaste medskicket från yrkesodlarna var att vi konsumenter måste värdesätta potatisen högre och betala mer för den, annars går inte kalkylen ihop. Pirjo visar

ett tydligt exempel på hur potatisen stannat i pris när hon lägger upp en klase bananer, en dagstidning och ett kilo potatis tillsammans på bordet.

– För 30 år sedan kunde man köpa alla dessa tre saker för ungefär 15 kr. Nu är det bara potatisen som fortfarande ligger kvar på ungefär samma pris, säger Pirjo.

Både produktionen och konsumtionen har stadigt gått nedåt i Sverige. Några som sticker ut är dock Dalarna där produktionen har legat relativt stabil under lång tid.

– Rätt investeringar i bevattnings och lagring är en anledning till att Dalarna har en mer livskraftig potatisproduktion jämfört med Gävleborg, tror Pirjo.

– Under början av 2000-talet startade ett flertal unga potatisproducenter i Dalarna och de har stöttat varandra, fortsätter Åsa.

I Gävleborg bör vi alltså snegla mot Dalarna och hämta inspiration och kunskap.

Gävleborg  
Rebecka Wikström  
010-225 14 70

[rebecka.wikstrom@lansstyrelsen.se](mailto:rebecka.wikstrom@lansstyrelsen.se)



Pirjo Gustavsson och Rebecka Wikström testar potatis.



Jon Björns, yrkesodlare samtalar med Åsa Rölin, rådgivare.



Potatisprovning på potatisuppropets kick-off.



## Redaktion:

Berit Löfgren, Maria Krantz, Jenny Larsson, Håkan Mowitz, Jenny Bransell, Anders Johansson, Joakim Hellgren, Kristin Larsson, Sarah Lagerberg, Sandra Wahlund, Simon Viklund, Lina Leksell, Martin Lirén, Markus Abrahmsén, Anna Hernell, Irené Svedjelöv.

**Ansvärlig utgivare:** Jenny Larsson

**Layout:** Confetti AB | **Tryck:** Stema specialtryck AB | **Upplaga:** 4 500 ex

**Adressändringar och prenumerationer:**

Gisela Kayal, [gisela.kayal@lansstyrelsen.se](mailto:gisela.kayal@lansstyrelsen.se), 010-225 02 48



Europeiska jordbruksfonden för landsbygdsutveckling: Europa investerar i landsbygdsområden

# Nya jobb inom livsmedelskedjan 2022–2024

Under 2022 startade Länsstyrelsen i Dalarnas län projektet ”Nya jobb inom Livsmedelskedjan”. Projektet har genomfört flera kurser och kompetenshöjande insatser och har planer på fler aktiviteter som vi vill dela med oss av.

## BAKGRUND TILL PROJEKTET

Det övergripande målet i Dalarnas regionala livsmedelsstrategi är: ”Med konkurrenskraftiga företag och hållbara metoder ska livsmedelsproduktionen i länet öka och ge smakrika och hälsosamma livsmedel som skapar sysselsättning, hållbar tillväxt och en levande landsbygd för nuvarande och kommande generationer i hela Dalarna.”. Några av förutsättningarna för att nå detta är en mervärdeskapande produktion, förädling, marknadsföring samt kunskap och innovation.

Med det som bakgrund startades projektet ”Nya jobb inom livsmedelskedjan”. Projektet inriktar sig på att ge

företag möjligheter att öka sina kunskaper och utöka sina nätverk. Det för att skapa en ökad tillväxt, få fler arbetstillfällen på landsbygden och bidra till att nå målet om en ökad produktion. Projektet kommer att vara aktivitetsinriktat och här följer genomförda aktiviteter så här långt:

- Studieresa med tema ”Gårdsbutik och diversifiering”.
- Dalarnas matmässa.
- Kurser inom grundläggande livsmedelshygien, HACPP, certifiering IP-Livsmedel.
- Information om energibesparing, energieffektivisering och stöd.
- Kurs i inredning av gårdsbutik.
- Kurs i praktisk och teoretisk ullkunskap.
- Kurs i utveckling av affärsplan.
- Lunchföreläsningar med tema; värdskap, storytelling, fotografering och sociala medier.

## KOMMANDE AKTIVITETER

Teman för kommande kurser är bland annat sociala medier, distribution och sälkanaler, prisstrategi, ägarskifte och ledarskap. Lunchföreläsningarna fortsätter under hösten med följande teman; att bli arbetsgivare, från hobby till före-



Foto: Therese Englund.

Hylla i gårdsbutik.

tag, besöksnäring och livsmedelshantering samt gårdsförsäljning. Tillsammans med vår samverkanspart Lokalt mat och nätverket FRODA planeras också en branschdag under hösten, med möjlighet till erfarenhetsutbyte, föreläsningar och seminarier.

Läs mer och anmäl dig till aktiviteterna via länsstyrelsens kalender. Vi välkomnar inspel och idéer till kompetensutveckling från er i branschen, så att vi tillsammans kan stärka livsmedelkedjan i länet.

Dalarna

Therese Englund

010-225 02 37

[therese.englund@lansstyrelsen.se](mailto:therese.englund@lansstyrelsen.se)

## Vindpark Dalarna

Sveriges första besökspark för vindkraft öppnar den 21 juni i Riskebo vindkraftspark mellan Falun och Hofors.

Hur många vindkraftverk och solcellsanläggningar kommer att behövas i Dalarna 2045? Varför blir vindkraftverken högre och större och hur mycket får ett vindkraftverk låta vid bostäder? Det och mycket mer får du veta när du besöker Vindpark Dalarna. Den första unika besöksparken i Sverige ska ge fler möjligheten att uppleva vindkraft på nära håll och göra sig en egen bild av hur vindkraftverk ser ut, låter och påverkar landskapet. Vindparken ger också möjlighet att på ett enkelt sätt få en bild om energiomställningen i Dalarna och vindkraftens roll i densamma.

Förutom utställningar och information finns även ett vindskydd med grillmöjligheter för att underlätta utflykter med hela familjen eller grupper till parken.



Bild: Actontotal.

Välkomstskylt Vindpark Dalarna

Arbetet med besöksparken har skett i samverkan mellan Länsstyrelsen i Dalarnas län, Region Dalarna och vindparkens ägare SR-Energy och Dalavind AB. Vindparken är tillgänglig för allmänheten under vår, sommar och höst och kan besökas avgiftsfritt. Läs mer om vindkraft i Dalarna på [energiintelligent.se/vindkraftarena-dalarna/](http://energiintelligent.se/vindkraftarena-dalarna/)

Varmt välkommen till Vindpark Dalarna.

Dalarna

Jakob Ebner

010-225 03 72

[jakob.ebner@lansstyrelsen.se](mailto:jakob.ebner@lansstyrelsen.se)

# Uppföljning av jordbruksmark med digital teknik

Från 2023 är det ett krav inom EU att alla medlemsländer ska införa och använda uppföljning av jordbruksmark med digital teknik. Detta innebär att all jordbruksmark följs upp med hjälp av satelliter.

I tidigare programperiod har EU menat att kontrollerna ska ha en avskräckande effekt, men i den nya jordbrukspolitiken ligger fokus på att öka möjligheterna för att göra rätt. Till följd av detta har du som stödsökande nu ökade möjligheter att ändra i din ansökan.

I början på sommaren sker den första uppföljningen i vilken det säkerställs med hjälp av satelliterna att skiftena uppfyller de grundläggande kraven. Exempel på grundläggande krav är att skiftena är fria från byggnader och att skiftena används till sådant som ger rätt till stöd.

Efter uppföljningen av skiftes användningen påbörjas uppföljningen av aktivitet. Aktivitetskravet innebär att det senast 31 oktober ska ha utförts något av följande: odlat, låtit beta, putsat, slagit av eller jordbearbetat.

## SATELLITBILDER

Satellitbilder är något som även har använts i tidigare programperiod men då i mindre utsträckning. Bilderna som tas för markuppföljningen har stora pixlar vilket betyder att man inte kan se detaljer som människor, bilar eller mindre hus. Godkända skiften granskas av ett datasystem för analys av satellitbilder och endast de skiften där datasystemet hittar avvikelser kan komma att granskas av en handläggare.

## VAD SKA JAG SOM STÖDSÖKANDE GÖRA?

Om resultaten från uppföljningen visar att skiftet ger rätt till stöd och att aktivitetskravet är uppfyllt kommer du som lantbrukare inte att påverkas på något sätt. Om resultatet däremot indikerar att skiftet inte ger rätt till stöd eller att aktivitetskravet inte är uppfyllt kommer du att få ett brev om detta.

Vid tre tillfällen under sommaren och hösten skickas breven ut, i början på juli, i augusti och i oktober. Om du får ett brev angående dina skiften finns det två alternativ till åtgärder för att undvika avdrag och sanktioner, dessa åtgärder kommer att beskrivas i brevet.

### 1. Ändra i din SAM-ansökan

Se över din SAM-ansökan och ändra den om du ser att den inte stämmer med verkligheten. Om du till exempel upptäcker att det inom den ritade skiftesgränsen står ett hus eller om du ansökt om utbetalning på ett skifte du inte hinner sköta kan du rita om skiftet eller dra tillbaka din ansökan om utbetalning på skiftet i SAM Internet.

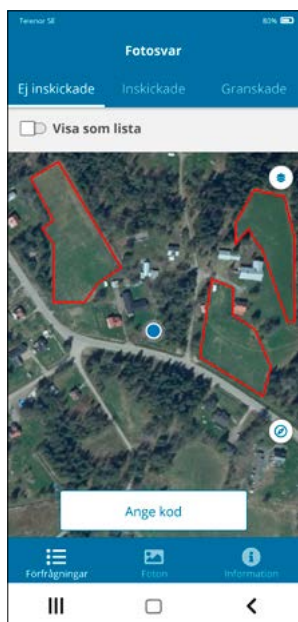
### 2. Åtgärda bristande villkor

Om det i brevet står att du inte uppfyllt ett villkor för stödet kan du åtgärda detta och sedan bevisa att det är gjort genom att skicka in ett geotagat foto på skiftena det gäller.

## SÅ HÄR SER APPEN FÖR GEOTAGGDE FOTON UT



Så här ser det ut när du loggar in i appen och anger koden som återfinns i brevet.



När du angett koden markeras det eller de skiften som har indikationer på avvikelser.



För att du ska veta från vilken vinkel du ska ta fotot finns en symbol i form av en kamera intill skiftet i kartan.



Du får en bekräftelse i appen när fotot är ivägskickat.

Bilder: Jordbruksverket.

**GEOTAGGADE FOTON**

I sommar lanserar Jordbruksverket en app för geotaggade foton.

Appen är skapad för att du ska kunna se var en eventuell avvikelse finns samt kunna bevisa att du åtgärdat felet. I brevet som skickats ut finns en tabell med de skiften som enligt uppföljningen har indikation på avvikelse. I tabellen finns en kod som används för att hitta skiftena på kartan.

När åtgärden är gjord på skiftet anger du koden i appen, tar dig till skiftet och tar ett foto på området det står om i brevet. Med bilden taggas då GPS-koordinater som gör det möjligt för länsstyrelsen att bekräfta var bilden togs. Om åtgärden är godkänd försvinner felet på ditt skifte utan att avdrag och sanktioner skapas.

Vem som helst som har koden för dina skiften kan ta fotot. Detta betyder att du som saknar smartphone eller är ovan vid att hantera appar kan ta hjälp av en släkting, anställd eller konsult för att ta fotot. Appen är dock utvecklad för att vara användarvänlig. Appen behöver inte internetuppkoppling för att kunna ta fotot. Däremot behöver appen internetuppkoppling för att kunna identifiera skiftet via den angivna koden.

**MINSKA SANKTIONER**

Ett av målen med det nya systemet är att det ska kunna hjälpa dig som lantbrukare att göra rätt och se till att ansökan stämmer med verkligheten. Genom att uppmärksamma dig på villkor som inte är uppfyllda för de stöd du söker får du också möjligheten att ändra i din ansökan innan eventuella avvikelser leder till avdrag och sanktioner på dina utbetalningar.

**VIKTIGA DATUM:**

- 15 juni är sista dag att lägga till block och skiften i din SAM-ansökan. Du kan också ändra eller ange fler registreringsnummer för anläggningar (kallades tidigare produktionsplatsnummer) om minst ett registreringsnummer var anmält senast sista ansökningsdag.
- 15 juni är sista dag att ansöka om att ta över en annan lantbrukares SAM-ansökan eller åtagande om det gäller delar av en ansökan.
- 30 juni är sista sådatum.
- Tidigast 16 juli får du bryta en träda som du redovisat med grödkod 60 i ansökan. Observera att om du söker kompensationsstöd för typ 1, 2 eller 3 får du tidigast 1 augusti använda växtligheten på trädan som foder.

- 31 augusti är sista dag att justera gröda och skiftesgränser i SAM-ansökan. Observera att mer mark inte får läggas till. Om du fått brev till följd av uppföljningen av jordbruksmark ska du vara extra noggrann med att ändra i din ansökan så den stämmer med verkligheten för att minska avdrag och sanktioner på dina utbetalningar
- 31 oktober ska aktivitet ha skett på din mark. Samma datum gäller som sista dag att skicka in geotaggade foton på dina skiften för att undvika avdrag och sanktioner.

Om du vet att något inte stämmer med verkligheten i din ansökan är det dock bra om du ändrar detta så snart som möjligt för att undvika eventuella brister vid fältkontroll. Uppföljning av jordbruksmark görs för alla gårdar, även de som får fältkontroll.

Dalarna  
Emilia Olsson  
010-225 02 46  
[emilia.olsson@lansstyrelsen.se](mailto:emilia.olsson@lansstyrelsen.se)

Gävleborg  
Pernilla Månsson  
010-225 14 44  
[pernilla.mansson@lansstyrelsen.se](mailto:pernilla.mansson@lansstyrelsen.se)

## Restaureringsåtgärder, hamling av träd eller naturvårdsbränning under 2023

Från och med 2023 kommer stödet för restaurering av betesmarker och slåtterängar samt komplementet för hamling av träd samt naturvårdsbränning på ljunghedar och gräsmarker vara ett nationellt stöd. Tidigare låg dessa ersättningar inom EU:s jordbrukarstöd.

Naturvårdsverket har fått uppdraget att ta fram stödet och planen är att det kommer öppna för ansökningar under 2024. För 2023 kommer det i stället finnas pengar avsatta för restaureringsåtgärder, hamling av träd och naturvårdsbränning. De åtgärder som görs i år ska ske på marker eller träd där det är lämpligt att göra en engångsåtgärd.

Om man tar emot ersättning i år så kommer man inte kunna gå in i ett längre restaurerings- eller komplementåtagande på samma mark senare. Det går heller inte att få ersättning om man idag får miljöersättning för betesmarker och slåtterängar eller om man tidigare fått miljöersättningen för restaureringar.

Har du marker som skulle gynnas av en ettårig insats? Hör av dig till Länsstyrelsen i ditt län enligt kontaktuppgifterna nedan. Vi kan i vissa fall hjälpa till med upphandling av entreprenör om du inte vill göra åtgärden själv.

**ANSÖKAN SKICKAS TILL****Dalarna**

[dalarna@lansstyrelsen.se](mailto:dalarna@lansstyrelsen.se)

Märk ansökan med "Restaureringsstöd 2023".

**Gävleborg**

[jordbrukarstod.gavleborg@lansstyrelsen.se](mailto:jordbrukarstod.gavleborg@lansstyrelsen.se)

# Avlivning av livsmedels- producerande djur på gård



Foto: Mostphotos.

Lär dig mer om hur du enligt lagen avlivar lantbruksdjur som nöt, gris, får eller get på ett korrekt sätt hemma på gården.

När djur ska skickas till slakt måste de vara friska, rena och id-märkta. Detta ska intygas till slakteriet minst 24 timmar innan djuren kommer fram till slakteriet. Transportreglerna ska följas och det innebär exempelvis att du inte får skicka högdräktiga eller nyförlösta djur till slakt. Detta känner de flesta livsmedelsproducenter till, men vilka regler gäller i de fall då djur av olika anledning ska avlivas på gård?

## DJURHÅLLARENS ANSVAR

Det kan finnas olika anledningar till att avliva djur på gård. Slakt för husbehov är när du avlivar djur på gården och sedan tar vara på köttet inom det egna hushållet. Nödslakt är när akut skadade djur avlivas på gården och sedan skickas

till ett slakteri för att bli livsmedel. Om djuret avlivas och inte blir livsmedel kallas det för annan avlivning.

Djur ska enligt djurskyddslagen behandlas väl och skyddas mot onödigt lidande. Som ansvarig djurhållare har du en skyldighet att se till att svårt sjuka och skadade djur får vård så snabbt som möjligt, alternativt avlivas. Om du själv ska avliva ditt djur behöver du ha de kunskaper som krävs för att göra detta på ett korrekt sätt. Djuret ska behandlas lugnt och utan stress. Om du inte kan eller vill utföra avlivningen själv ska du kontakta en veterinär eller någon annan med rätt kompetens, till exempel Svensk Lantbruksstjänst.

## LAGEN

Den lagstiftning som reglerar slakt och annan avlivning är Jordbruksverkets föreskrifter SJVFS 2020:22, som brukar kallas L22, och finns på Jordbruksverkets hemsida. Föreskriften är under bearbetning och en ny version kommer att publiceras inom kort.

## VAD ÄR AVLIVNING?

Vid avlivning gäller generellt att djuret skall bedövas och sedan avblodas. Det



Veterinära  
författnings-  
handboken,  
Jordbruksverket

är avblodningen som är själva avlivningen och definitionen av slakt är just avlivning genom avblodning. Ett undantag från denna metod är när veterinären använder avlivningsvätska.

### BEDÖVNING

Det vanligaste sättet att avliva nöt, gris, får och get på är genom att mekaniskt bedöva och därefter avbloda djuret. Vid bedövning får du fixera djuret om det behövs genom att hålla fast huvudet med en grimma eller liknande eller att använda en bedövningsbox.

Bedövningsmetoder som är godkända att använda är

- bultpistol,
- kulvapen,
- hagelgevär.

I föreskriften L22 står vilken typ av kul- eller hagelgevär som får användas och vilken ammunition och kaliber på vapnet som behövs för att göra en korrekt bedövning.

Du måste kontrollera att djuret är helt medvetslöst innan du avblodar det. För att säkerställa att djuret är tillräckligt bedövat ska djuret omedelbart ramla ihop efter skottet och inte visa några resningsförsök. Djuret ska inte ha normal andningsrytm. Ögonen ska vara öppna och blicken stirra rakt fram. Ingen blinkreflex ska finnas.

Det är mycket viktigt att skottet träffar rätt på djuret för att uppnå medvetslöshet. Skanna in QR-koden för att se bilder på korrekt placering av vapen vid bedövning av olika djurslag. Du kan även hitta bilder i Jordbruksverkets föreskrift L22.



Colorado State University

### AVBLODNING

Eftersom det är avblodningen som är själva avlivningen så måste djuret alltid avblodas efter bedövningen, även om köttet inte ska bli livsmedel. Det gör du genom att öppna båda halspulsåderna eller det gemensamma blodkärl som dessa ådror utgår ifrån. Skär därför upp ordentligt. Skär in i främre bröstkorgsöppningen så att blodkärlen verkligen öppnas.

Avblodning ska påbörjas inom 60 sekunder efter mekanisk bedövning.

Får och get som skjutits bakom hornen ska avblodas inom 15 sekunder.

Efter avblodningen måste du noga kontrollera att djuret är dött innan du får vidta några andra åtgärder med kroppen! För att säkerställa att djuret är dött kontrolleras att andningen har upphört, likaså hjärtslagen. Djuret blinkar inte om man petar i ögat. Kroppen är slapp och stilla.

### SLAG MOT HUVUDET

Slag mot bakhuvudet får användas för att avliva ett mindre antal lamm, killingar och smågrisar, om djuret är yngre än 14 dagar och du behärskar avlivningsmetoden. Slaget ska utföras med sådan kraft och precision att det medför omedelbar medvetslöshet och död. Bakhuvudet bör med ett hårt slag slås mot ett fast förankrat, hårt föremål. Djuret kan även slås hårt i bakhuvudet med ett för ändamålet lämpligt trubbigt föremål.

### DISTANSAVLIVNING

Distansavlivning får endast användas för enstaka förvildade, förrymda eller skadade djur, som inte är möjliga att fånga in utan att djuren drabbas av ett större lidande. Reglerna för skjutvapnet typ, ammunition, skjutavstånd och träffområde är detaljerade, så kolla noga upp vad som står i föreskriften (L22). I Jordbruksverkets allmänna råd till föreskriften står att skott i bröstregionen; hjärtat, lungor, stora kroppskärlen även här ska kompletteras med avblodning.

Glöm inte kravet på vapenlicens. För att licenspliktiga vapen ska få användas vid avlivning eller bedövning så måste det vara angivet på vapenlicensen att ändamålet är antingen jakt eller avlivning av djur. Du får inte använda ett vapen med licens för målskjutning.

### MATERIALVÅRD

Var noga med att hålla bultpistol och andra skjutvapen i gott skick. Kniven som används till avblodning ska ha skarp nyvassad egg och ett tillräckligt långt blad för ändamålet.

Gävleborg  
Jessica Wirdby  
010-225 14 67  
[jessica.wirdby@lansstyrelsen.se](mailto:jessica.wirdby@lansstyrelsen.se)

Dalarna  
Emelie Andersson  
010-225 03 48  
[emelie.w.andersson@lansstyrelsen.se](mailto:emelie.w.andersson@lansstyrelsen.se)

Dalarna  
Joakim Önnemar  
010-225 00 00  
[dalarna@lansstyrelsen.se](mailto:dalarna@lansstyrelsen.se)

Gävleborg  
Anna Fläckman  
010-225 00 00  
[gavleborg@lansstyrelsen.se](mailto:gavleborg@lansstyrelsen.se)



Foto: Anne Trautmann, Mostphotos.

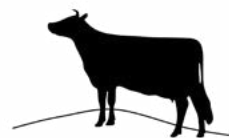
## Dokumentera vattenhalter vid torkning av spannmål

För att uppfylla livsmedels- och foderlagstiftningen ska du som torkar spannmål och oljevaxter för foder eller livsmedelsändamål dokumentera resultat av provtagningar och analyser. Detta gäller även prover och mätningar som du gör själv, till exempel vattenhaltsmätningar av spannmål vid torkning. Spar uppgifterna i exempelvis en torkningsjournal.

Saknas journalföring av utförda provtagningar kan det leda till avvikelser vid en kontroll av grundvillkor eller kontroll av primärproduktionen.

# Välkommen till *Fäbodveckan 2023!*

FÄBODVECKAN



Årets fäbodvecka kommer genomföras i spannet 2–9 juli och är ett samarrangemang mellan Gävleborgs Fäbodförening, MatVärden samt länsstyrelserna i Gävleborg och Dalarna.

Till största del kommer aktiviteterna genomföras i Gävleborgs län, utspritt på fäbodpar från norr till söder och från kust till inland. Tanken är att under en vecka uppmärksamma det småskaliga fäbodbruket där klimatsmart matproduktion sker i samklang med biologisk mångfald. Även ur ett beredskapsperspektiv är produktion av mat på utmarker intressant. Fäbodveckan vänder sig till allt från aktiva fäbodbrukare som till lokalboende och turister i alla åldrar.

En mängd aktiviteter är planerade under veckan. Några exempel på detta är mjölkhantering, barnaktiviteter,

vallgudstjänster, kulning, äta fäbodmat, fältvandringar kring naturvärden samt demonstration av gårdsgårdsbyggnad och lieslåtter.

Alla fäbodpar som på något sätt vill vara med är välkomna. Det kan röra allt från att visa upp sin verksamhet till att sälja fika till besökare. Länsstyrelsen kan hjälpa till med att marknadsföra er fäbod med till exempel inbjudan och vägbeskrivning.

Gävleborg  
Anders Johansson  
010-225 14 46  
[anders.s.johansson@lansstyrelsen.se](mailto:anders.s.johansson@lansstyrelsen.se)

**VILL DU VETA MER, ELLER ÄR DU INTRESSERAD AV ATT VISA UPP DIN FÄBOD?**

Hör av dig till:

**Rebecka Wikström**  
Länsstyrelsen  
010-225 14 70  
[rebecka.wikstrom@lansstyrelsen.se](mailto:rebecka.wikstrom@lansstyrelsen.se)

**Carin Gisslén-Schönning**  
Gävleborgs Fäbodförening  
070-398 37 83  
[caringnsn@gmail.com](mailto:caringnsn@gmail.com) eller

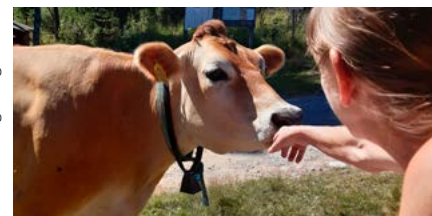
**Anna Hagström**  
Dalarnas Fäbodbrukarförening,  
[annamariahag80@gmail.com](mailto:annamariahag80@gmail.com)



Program för  
Fäbodveckan  
2023.



Fäbodträd och hässjevirke.



Komöte.

## Fäbodveckan 2022

Förra året arrangerades Fäbodveckan i skogarna söder om Dala-Floda på Bastbergets fäbod.

Fäbodarna är en del av vårt kulturarv och har varit oumbärliga för livsmedelsproduktionen i våra skogsbygder med en liten andel åkermark. Tack vare detta sätt att producera mat har massa andra värden skapats. Slåttern för att skaffa vinterfoder till djuren har skapat en av våra absolut artrikaste miljöer – ängarna. Även träden vid fäbodpar har använts

för foder och tack vare det kunnat bli gamla och hyser nu en rad ovanliga arter. Ett annat exempel är timmerbyggnaderna som likt lego byggts upp och plockats ner, flyttats och förts upp på en ny plats. Tala om hållbart byggande! Vid Bastberget finns en lada som först fördes upp på 1300-talet.

För att belysa alla dessa värden hölls en kurs i vård av timmerhus, där Greta Wargs hölada renoverades för att hålla minst 200 år till. Man kunde ta del av fältvandringar, lära sig slå med lie och hässja hö, samt se på när smör kärnades och mycket mer.

Fäbodlaget vid Bastberget håller liv i en 450-årig tradition genom att varje år hålla några kor, ta till vara mjölken och göra fäbodsmör, messmör och andra produkter.

Dalarna  
Sarah Lagerberg  
010-225 02 42  
[sarah.lagerberg@lansstyrelsen.se](mailto:sarah.lagerberg@lansstyrelsen.se)





# Förebyggande åtgärder mot rovdjursangrepp på tamdjur

Foto: AnW. Alfredén.

Grundprincipen i Sverige är att skador orsakade av vilt ska förebyggas och att det i första hand ska ske genom jakt. Vissa arter är dock fredade och dit hör de stora rovdjuren, för dessa arter kan inte jakt användas som första förebyggande åtgärd.

Länsstyrelsen kan ersätta uppkomna skador, förutsatt att skadorna har besiktats av länsstyrelsen, men i första hand ska de förebyggas. Länsstyrelsen kan i många fall bevilja bidrag till förebyggande åtgärder.

## ÅTGÄRDER MOT SKADOR PÅ TAMDJUR

Den vanligaste permanenta skadeförebyggande åtgärden är stängsel. Åtgärden räknas som en av de effektivaste, men också dyraste. Olika stängseltyper fungerar olika bra mot olika rovdjur. Stängseltyper som är särskilt anpassade att motverka rovdjursangrepp kallas gemensamt för rovdjursavvisande stängsel och förkortas ibland som "RAS". En variant av RAS är ett femtrådigt elstängsel där den nedersta tråden sitter högst 30 cm över marken och den översta tråden sitter på 110 cm höjd. Samtliga trådar ska vara strömförande och ha en spänning på lägst 4 500 volt. Rovdjur är mer benägna att krypa under stängsel eller kliva mellan trådar än att hoppa över dem.

Rovdjursavvisande stängsel är även en effektiv åtgärd för att förhindra att björnar angriper bigårdar. Mot lodjur

tycks det allra bästa stängslet vara ett vanligt fårnät kompletterat med två eltrådar, en tråd ovan nätet och en lågt satt på nätets insida. Ett sådant stängsel fungerar mycket bra även mot varg och björn. Det är svårt för de större individerna att klättra över utan att få en stöt och det är svårt för de mindre att gå genom maskorna i nätet utan att få en riktigt kraftig stöt eftersom nätmaskan runt kroppen ger bra jordning då djuret kommer åt eltråden på insidan.

För fåbodrar är permanenta stängsel inte alltid den lämpligaste åtgärden. Länsstyrelsen kan då bevilja bidrag till pejlutrustning eller flyttbart RAS.

Ett annat alternativ till rovdjursavvisande stängsel kan vara en boskapsvaktande hund. Metoden kräver ett stort engagemang och mycket tid från djurhållaren. För att få ha hunden lös under hela året i syfte att förebygga rovdjursangrepp på tamdjur krävs särskilt tillstånd från länsstyrelsen.

## BIDRAG TILL RÖJNING UNDER ROVDJURSAVVISANDE STÄNGSEL

Sedan några år tillbaka finns möjligheten för djurägare att ansöka om bidrag för merkostnader kopplade till

underhåll av rovdjursavvisande stängsel, inklusive gräsröjning under stängslet. För att bibehålla effekten hos ett rovdjursavvisande stängsel behöver gräs och annan vegetation kring stängslet röjas bort.

Länsstyrelsen kan lämna bidrag för röjning på 5 kronor per meter rovdjursavvisande stängsel. Bidrag betalas ut i mån av medel och maximalt en gång per år och stängsel. För att kunna få bidrag behöver stängslet uppfylla kriterierna för att vara rovdjursavvisande och sökanden får inte ha tagit emot mer än 20 000 euro i statligt stöd av mindre betydelse under de senaste tre åren (inklusive nuvarande år). Ansökan om bidrag görs via länsstyrelsens hemsida och bidraget betalas ut efter redovisning av genomförd röjning.

På SLU Viltskadecenters hemsida finns mer information om viltskador och förebyggande åtgärder.

Dalarna  
Lina Leksell  
010-225 02 62  
[lina.w.leksell@lansstyrelsen.se](mailto:lina.w.leksell@lansstyrelsen.se)

Gävleborg  
Simon Viklund  
010-225 15 05  
[simon.viklund@lansstyrelsen.se](mailto:simon.viklund@lansstyrelsen.se)

# Rådgivning viktigt för beslut på gården

Länsstyrelsen erbjuder rådgivning inom ekologisk produktion. Olle Pallars, som driver Pallars gård, är en av de som har tagit del av vår rådgivning.

## BAKGRUND

Gården Pallars är belägen mellan Järvsö och Ljusdal. Den har funnits i slakten i 13 generationer. Den gamla ladugården är från 70-talet. Då fanns där 40 mjölkkor. Efter att Olle tog lantmästarexamen 2005 tog han över familjeföretaget och dåvarande mjölkproduktion.

– Trots att det fanns en ritning på en ny mjölkkladugård kände jag ganska snart att det inte var mjölkkor jag ville hålla på med, berättar Olle. Mjölkorna avyttrades 2010 och jag började producera vallfoder till hästar. Det visade sig gå riktigt bra. Ett antal kvigor fanns kvar för att sköta betesmarkerna, fortsätter Olle.

## PRODUKTIONEN PÅ GÅRDEN

Idag finns 60 dikor och några avelstjuror på gården. Korna är av rasen Simmental/Angus och tjurarna Aberdeen Angus och renrasig Simmental. Gården består av 450 hektar skog samt 145 hektar åker- och betesmark. På 30 hektar sås vete

och ärtor med insädd av vallfrön, på 20 hektar sås korn med insädd av vallfrön. Resterande 95 hektar är vall med en klöverinblandning på 6 procent. Första skörden används till hästfoder och andraskörden till dikor och bete.

2018 byggdes ett lösdriftstall med djupströboxar, skrapgång och ett foderbord mitt i stallet för 60 dikor och avelstjuror. Kvigorna som sparas till rekrytering och slakt står i den gamla mjölkkladugården. Tjurkalvarna som föds på våren säljs till vidareuppfödning på hösten.

Olle började med Simmentalkor, men de renrasiga kalvarna tenderade ha svårt första dygnet efter födseln och en del av kalvarna dog.

– Det är inte roligt att hålla på då. För att förbättra kalvarnas överlevnad köpte jag en Angustjur. Dessa korsningskalvar fungerar mycket bra. Korna kalvar lätt och kalvarna är pigga. En lyckad korsning, säger Olle.

## OMSTÄLLNING TILL EKOLOGISK PRODUKTION?

Olle jobbar också i styrelsen för en bank där det pratades om hållbarhet. Han började då tänka på hållbarhet även på gården. Olle kontaktade Länsstyrelsen Gävleborg och blev tipsad om den kostnadsfria rådgivningen inom ekologisk produktion. Tillsammans med en rådgivare fick Olle gå igenom olika frågeställningar och rådgivaren tog fram en kalkyl för att se vad det innebar ekonomiskt att lägga om till ekologisk produktion.

Kalkylen där det ekologiska jordbrukarstödet räknades med utöver de stöd som gården redan hade gav ett plus på 160 000 kr jämfört med en motsvarande kalkyl utan ekologiskt stöd. Olle trodde att det skulle vara större skillnad. Den merbetalning som slakterierna ger för ekologiska djur är ganska liten. Det går dessutom att få merbetalning från slakteriet för djuren även om de är



Det nya lösdriftstallet.



Olle med hund i famnen.

konventionella. En annan faktor som påverkar beslutet är att det är svårt att sälja ekologiska tjurkalvar till vidareuppfödning och få ut en merbetalning då efterfrågan är mycket liten.

Ekologisk produktion bygger på att behålla och tillföra kväve till växterna via klöver och kvävefixering och då blir proteinnivån i fodret högre än vad hästägarna vill ha. En omläggning till ekologisk produktion skulle därmed innebära en neddragning eller stopp på hästfoderproduktionen.

– Försäljning av hästfoder bidrar till gårdens intäkter. Lönsamheten minskar om försäljningen av hästfoder görs detsamma, berättar Olle.

#### RESULTATET

Marknaden för att sälja hästfoder är stabil och det är möjligt att sälja mer, men Olle vill inte öka den försäljningen. Det lockar mer att diversifiera sig, blanda jobb på gården med bankjobb och uppdrag åt Lantmännen.

– Det var jättebra att få den här rådgivningen med en genomlysning av mitt företag. Det gav mig ett bra underlag för beslut. Det landade i att vi just nu inte går över till ekologisk produktion, men den dörren är absolut inte stängd i framtiden, säger Olle.

Gävleborg  
Torbjörn Träff  
010-225 14 17  
[torbjorn.traff@lansstyrelsen.se](mailto:torbjorn.traff@lansstyrelsen.se)

Dalarna  
Kristina Homman  
010-225 02 45  
[kristina.homman@lansstyrelsen.se](mailto:kristina.homman@lansstyrelsen.se)

## Rådgivning inom ekologisk produktion

Funderar du på att starta upp eller lägga om till ekologisk produktion? Då kan du få hjälp genom kostnadsfri enskild gårdsrådgivning. Du förbinder dig inte till att lägga om till ekologisk produktion genom rådgivningen utan det är en möjlighet att belysa gårdens förutsättningar för ekologisk produktion.

Om du redan är etablerad ekologisk producent eller under omläggning kan du få hjälp att lösa specifika problem i din ekologiska produktion.

Rådgivning finns för produktionsinriktningarna:

- Mjolk- och köttproduktion
- Växtodling inklusive potatis
- Ekonomi
- Trädgårdsproduktion.

Rådgivningen finansieras via Landsbygdsprogrammet.

Är du intresserad och vill ha kontakt med en rådgivare? Ring eller skriv till

Gävleborg  
Torbjörn Träff  
010-225 14 17  
[torbjorn.traff@lansstyrelsen.se](mailto:torbjorn.traff@lansstyrelsen.se)

Dalarna  
Kristina Homman  
010-225 02 45  
[kristina.homman@lansstyrelsen.se](mailto:kristina.homman@lansstyrelsen.se)

## Sök pengar för snabba klimatprojekt!

I höst kan du återigen söka stöd från Klimatklivet. Genom klimatsmarta lösningar kan vi minska utsläppen av växthusgaser och gå mot ett mer hållbart samhälle samtidigt som man oftast även sparar pengar på dessa ”gröna” lösningar. Lantbruk är ett prioriterat område och många åtgärder inom lantbruket har fått stöd, till exempel konvertering från olja och eldrivna maskiner. Åtgärderna måste i dagsläget ha en snabb genomförandetid och kunna slutföras senast 30 juni 2024 för att kunna beviljas.

En ansökningsperiod planeras till september men i skrivande stund är inte datumen bestämda. Mer information hittar du löpande på Naturvårdsverkets hemsida. Ansökan görs i e-tjänst på länsstyrelsens hemsida. Kontakta gärna oss!



#### DALARNA

Annika Varghans  
010-225 04 80  
[annika.varghans@lansstyrelsen.se](mailto:annika.varghans@lansstyrelsen.se)

Eva Marie Jelvéus  
010-225 03 75  
[evamarie.jelveus@lansstyrelsen.se](mailto:evamarie.jelveus@lansstyrelsen.se)

#### GÄVLEBORG

Åsa Eklund Öberg  
010-225 12 97  
[asa.eklundoberg@lansstyrelsen.se](mailto:asa.eklundoberg@lansstyrelsen.se)

Karin Perman  
010-225 13 64  
[karin.perman@lansstyrelsen.se](mailto:karin.perman@lansstyrelsen.se)

## Landsbygdsnytt på nätet

Har du koll på att det finns en digital version av papperstidningen? Skanna QR-koderna nedan för att komma till länsstyrelsernas hemsidor. Där hittar du det senaste men också äldre nummer av Landsbygdsnytt.



Länsstyrelsen  
Gävleborg



Länsstyrelsen  
Dalarna

KALENDARIUM

**KURSER PÅ GÅNG I GÄVLEBORG**

**Fältvandringar i spannmålsodling under säsongen 2023**

Mer information finns på Länsstyrelsens hemsida.

**Temadag om ekologisk produktion av ägg och kyckling**

Funderar du på att ta steget från hobbyhöns till att sälja produkterna mer kommersiellt? Du kanske vill sälja i gårdsbutik, via reko-ring eller producerar redan i lite större skala. Nu har du möjlighet att få veta mer om ekologisk produktion och dess förutsättningar.

Kl. 9.30 – 15.30 i Hedesunda, datum är inte klart.

**Slaktmognadsbedömning av får**

Ha koll på hur lammen ser ut när de går till slakt. Är lammen för feta eller för magra är det inte bra.

I augusti på Vannersjö gårdsslakteri, kl. 9.30 – 16.00.

**Utveckla dikalvsproduktionen**

Två träffar där produktionsrådgivare Anette Seeman och djurhälsoveterinär Jari Kuusela från Gård och djurhälsan föreläser om kalvhälsa, sjukdomar, avel, djurhållning för djurens välmående och miljö.

11 oktober kl. 9.30 – 15.00, Nytorpcentrum i Arbrå samt 28 november kl. 18.00 – 20.30, digitalt.

**YSTNINGSKURS – LÄR DIG TILLVERKA EN FÄBODOST**

FÄBODVECKAN



Under Fäbodveckan 2023 erbjuds en kurs som riktar sig till dig som är intresserad av att lära dig om tillverkning av fäbodost. Kursens praktiska del med tillverkning varvas med teoretiska delar, där du får ta del av historik, grunderna till en bra ystningsmjölk, livs-medelssäkerhet, hygien och lagring.

**Tid och plats:** Torsdag 6 juli kl. 9.30 – 16.00, Karl-Tövåsensfäbod, Vikarbyn.

Anmäl dig senast 22 juni på Länsstyrelsen i Dalarnas hemsida.

**Kursledare:** Tin Gummuns

**Dalarna**

Therese Englund  
010-225 02 37  
[therese.englund@lansstyrelsen.se](mailto:therese.englund@lansstyrelsen.se)

**Kurs i kalvning och kalvningshjälp**

I samband med att korna kalvar kan många frågor uppstå och det är därför bra att i god tid vara väl förberedd.

25 oktober på Nytorpcentrum i Arbrå, kl. 9.30 – 15.30.

**Effektiv ströhantering**

Lösningar för ströhantering och ströalternativ är många. Effektiva rutiner sparar tid och pengar och ger rena djur på köpet. Produktionsrådgivare Anett Seeman och djurhälsoveterinär Virpi Welling från Gård & Djurhälsan bjuder på sina kunskaper och ger sina bästa tips.

28 september på Högsgården i Hudiksvall, kl. 9.30 – 15.30.

**Tematräffar om mjölkproduktion**

Vi planerar för en serie träffar för kvinnor som jobbar med mjölkkor. Det kan vara du som ägare eller anställd. Här kan allt som gruppen är intresserad av tas upp. Vi börjar med en första fysisk träff med tema kosignaler.

**Kontaktperson:** Sara Danvind  
010-225 14 08  
[sara.danvind@lansstyrelsen.se](mailto:sara.danvind@lansstyrelsen.se)

När datum är bestämt kommer det att finnas mer information med anmälan via kalendern på Länsstyrelsens hemsida.

**ANSÖKNINGSOMGÅNGAR OCH UTLYSNINGAR FÖR DALARNA OCH GÄVLEBORG**

Från 2023 tillämpar vi ansökningsomgångar och utlysningar för flera av stöden i den strategiska planen. Håll utkik på respektive läns hemsida för att få information om pågående och kommande ansökningsomgångar och utlysningar.

**Dalarna**  
Henrik Hansson  
010-225 02 41  
[henrik.hansson@lansstyrelsen.se](mailto:henrik.hansson@lansstyrelsen.se)

**Gävleborg**  
Rickard Hedlund  
010-225 14 07  
[rickard.hedlund@lansstyrelsen.se](mailto:rickard.hedlund@lansstyrelsen.se)



Länsstyrelsen Dalarna



Länsstyrelsen Gävleborg

**KALENDRAR**



Länsstyrelsen Gävleborg



Länsstyrelsen Dalarna

**BUSHRESOR I GÄSTRIKLAND OCH HÄLSINGLAND**

För att sprida kunskap och skapa diskussion kring vikten av livskraftiga lantbruk för vårt öppna landskap, biologisk mångfald och levande landsbygd bjuder vi in till två bushresor. Huvudmålgruppen är politiker och tjänstepersoner, men för att få en bra diskussion välkomnar vi gärna några producenter också.

Gästrikland den 20 juni och Hälsingland den 23 augusti. Mer information finns på Länsstyrelsen Gävleborgs hemsida.

**Gävleborg**  
Sara Danvind  
010-225 14 08  
[sara.danvind@lansstyrelsen.se](mailto:sara.danvind@lansstyrelsen.se)

**UTLYSNING AV INVESTERINGSSTÖD FÖR KALKFILTERDIKEN**

Länsstyrelsen Dalarna utlyser 500 000 kronor till kalkfilterdiken med syftet att minska fosforförlusterna till omgivande vattendrag. Stödet söks i samband med anläggning av täckdiken. Du kan söka stödet mellan den 1 april och 30 september 2023. Du kan även få stöd för täckdikningen om den utförs i samband med kalkfilterdiken på lerjord.

**Skanna QR-koden och läs mer.**

**Dalarna**  
Henrik Hansson  
010-225 02 41  
[henrik.hansson@lansstyrelsen.se](mailto:henrik.hansson@lansstyrelsen.se)



Europeiska jordbruksfonden för landsbygdsutveckling: Europa investerar i landsbygdsområden