

Länsstyrelserna i Gävleborgs och Dalarnas län

Nr 1 – 2024 Årgång 23

Landsbygdsnytt



Älg.

Älgförvaltningen i Gävleborg

Afrikansk svinpest

SAM-ansökan 2024, vad är nytt och vilka datum gäller?

Täckdikning, en investering för framtiden

Ekobönder gästade Dalarnas matbutiker

Under september 2023 gästade lokala ekobönder och livsmedelsförädlare ett antal matbutiker i Dalarna för att visa upp lokal ekologisk mat.

I butikerna bjöds det på provsmakning av en mängd ekologiska produkter. Kunderna fick även möjlighet att prata med ekobönderna och livsmedelsförädlarna. Butikerna hade också kampanjer som gjorde det enklare för kunderna att hitta och köpa ekologiska produkter.

Samverkan mellan butikerna och livsmedelsföretagen var en del i projektet Eko-September Dalarna som drivs av Organic Sweden tillsammans med Länsstyrelsen i Dalarna och Ekologiska Lantbrukarna i Dalarna. Dalarnas projekt har använt sig av kampanjen Eko-september som är en del av den nationella livsmedelsstrategins satsning för att öka produktion, konsumtion och export av ekologisk mat. Kampanjen syftar till att öka kunskapen bland konsumenterna om hur ekologisk mat produceras och vilka mervärden den skapar.

Butikskampanjen i Dalarna under september månad var kulmen på ett arbete som gjorts under hela året där lantbrukare, livsmedelsförädlare och butiker träffats för att se hur de kan skapa ny samverkan och nya affärer. Under projektet har lantbrukare utbildats i eko-marknadsföring och två seminarier har ordnats för att lyfta samverkan kring ekologisk mat och alla dess mervärden.

EKOLOGISK PRODUKTION, VIKTIGT FÖR DALARNA

Dalarna har en stor andel ekologisk produktion och mer än 30 procent av marken brukas ekologiskt. Den ekologiska maten kostar oftast lite mer att producera och den kostar också mer i butik. Det gör att det totala värdet på all jordbruksproduktion i Dalarna ökar med 56 miljoner kronor, vilket motsvarar cirka 8 procent av produktionsvärdet för all jordbruksproduktion i länet. Trots det så säljs inte allt som

producerats ekologiskt i Dalarna som ekologisk mat i butik och det finns därför stor potential till att skapa än större mervärden från den redan befintliga produktionen.

– Vi ser att det finns stor potential i att butikerna breddar sitt sortiment och tar in mer lokala ekologiska produkter. Men för att lyckas med det krävs samverkan i hela livsmedelskedjan. Den ekologiska produktionen bidrar inte bara till värdeökning utan är också viktig för att upprätthålla ett rikt och attraktivt odlingslandskap i Dalarna, säger Anders Heimer på Organic Sweden som är projektledare för Eko-september Dalarna.

INSATSERNA UTVÄRDERAS

Projektet avslutas i mars 2024. Nu sammanställs en utvärdering av butikernas försäljning av ekologiska varor för att se hur den påverkades av butikskampanjerna under september månad.

– Vi hoppas kunna bidra till en ökad försäljning av ekologisk mat i butikerna. Vår erfarenhet visar att etablerade kontakter mellan lantbrukare, förädlingsföretag och livsmedelsbutiker steg för steg ökar förtroendet mellan parterna och för produkterna. Sedan måste produkterna exponeras tydligt och på bra platser i butikerna. Vi har kunnat se effekter på försäljningen i butiker där flera aktiviteter gjorts under en kort tidsperiod under september. Vi på branschorganisationen Organic Sweden är beredda att fortsätta satsa på att marknadsföra ekologiska livsmedel tillsammans med ekolantbrukarna från Dalarna om butikerna möter upp och lyfter fram produkterna på bra platser i butikerna, avslutar Anders Heimer.

Dalarna
Anders Carlborg
010-225 02 95
anders.carlborg@lansstyrelsen.se



Åsa Pellas, ekobonde från Vikmanshyttan, visar upp sina produkter i en matbutik.

Foto: Anders Carlborg.



Länsstyrelsen
Dalarnas län



Länsstyrelsen
Gävleborg

Redaktion:

Jenny Larsson, Håkan Mowitz, Anders Johansson, Joakim Hellgren, Kristin Larsson, Sarah Lagerberg, Sandra Wahlund, Simon Viklund, Martin Lirén, Markus Abrahamsén, Kristina Homman, Anna Lundqvist, Caroline Dickson, Anna Hernell, Irené Svedjelöv.

Ansvarig utgivare: Jenny Larsson

Layout: Confetti AB | Tryck: Stema specialtryck AB | Upplaga: 4 400 ex

Adressändringar och prenumerationer:

Gisela Kayal, gisela.kayal@lansstyrelsen.se, 010-225 02 48



Europeiska jordbruksfonden för
landsbygdsutveckling: Europa
investerar i landsbygdsområden



Medfinansieras av
Europeiska unionen

Grådö Mejeri ställer om med Klimatklivet

Genom att byta ut sin oljeeldade ångpanna till en ny pelletseldad ångpannecentral har Grådö Mejeri gjort en viktig insats för att minska sina koldioxidutsläpp. Åtgärden innebar en stor investering som blev möjlig tack vare pengar från det statliga klimatinvesteringsstödet Klimatklivet.

Grådö Mejeri funderade länge på hur de skulle kunna sluta elda olja för att producera den ånga som behövs i mejeriprocessen. Efter att ha undersökt flera olika alternativa lösningar för att ersätta den oljeeldade ångpannan beslutade de att bygga en ny ångpanna själva och använda pellets som biobränsle. 2021 sökte Grådö Mejeri stöd från Klimatklivet för åtgärden och beviljades 45 procent stöd, nästan 22,5 miljoner kronor.

– Vi brukar inte söka investeringsstöd då det oftast innebär så mycket extrajobb att det inte är lönt. Men Klimatklivet var inte så komplicerat att söka, det har varit lätt att få tips och råd. Utan stödet hade det varit omöjligt att göra denna stora investering, berättar Staffan Eklöv, mejerichef på Grådö Mejeri.

STORA VINSTER FÖR KLIMATET – ÅTGÄRDEN SKA SPARA 57 000 TON KOLDIOXID

Den nya ångpannecentralen byggdes strax intill mejeriets övriga byggnader och stod färdig till försommaren 2023. På utsidan av centralen finns två stora silotorn för pellets från vilka det matas bränsle till tre gigantiska pannor med två brännare vardera. Effekten är på 5 MW och systemet är byggt för största möjliga flexibilitet och driftssäkerhet. Rökgasreningen är effektiv med elektriska filter som minimerar stoftet. Åtgärden blev något dyrare och tog lite längre tid än beräknat från början på grund av världs-



Staffan Eklöv framför silorna och ångpannecentralen.



Staffan Eklöv inne i centralen vid pannorna.

Foto: Annika Varghans.

läget. Den slutgiltiga investeringskostnaden blev knappa 53 miljoner kronor. Åtgärden beräknas spara ca 57 000 ton koldioxid under sin livslängd.

Staffan Eklöv berättar att man redan nu börjat kolla på fler åtgärder att söka stöd för.

– Vi vill gärna söka mer stöd framöver, kanske för energieffektivisering, tillvaratagande av spillvärme eller klimatsmartare transporter. Ett tag körde vi på HVO tills det blev för dyrt. Nu börjar tekniken för eldrivna tunga transporter mogna och vi diskuterar laddningsmöjligheter med vårt åkeri.

GRÅDÖ MEJERI

Mejeriet byggdes 1953 som Dalarnas största mejeri. Det fanns då nästan

30 lokala mejerier som producerade 70 miljoner liter per år från totalt 7 000 gårdar. Nu är de Dalarnas enda mejeri som hämtar 90 miljoner liter mjölk från cirka 60 gårdar i Dalarna och intilliggande regioner. De producerar omkring 100 miljoner kilo av olika sorters mjölk, yoghurt, smör, med mera. Grådö Mejeri och Falköpings Mejeri ägs tillsammans av cirka 250 mjölkleverantörer i området kring Grådö och området kring Falköping.

Dalarna
Annika Varghans
010-225 04 80

annika.varghans@lansstyrelsen.se

Gävleborg
Åsa Eklund Öberg
010-225 12 97

asa.eklundoberg@lansstyrelsen.se



Om Klimatklivet: Det är ett statligt stöd för klimatinvesteringar som spar växthusgaser. Klimatklivet har förlängts till 2028 och förstärkts. Du söker i Länsstyrelsens e-tjänst och Naturvårdsverket beslutar. Tre ansökningsomgångar planeras 2024 och den första omgången är uppdelad i tre kategorier:

- 12 – 21 februari, utlysning för vätgastankstationer längs TEN-T stamnät.
- 4 – 15 mars, ansökan för olika typer av klimatåtgärder som konvertering, energieffektivisering m.m.
- 25 mars – 5 april, utlysning för publika laddstationer. Föregås av ett samråd 12 – 19 februari.

Omgång två kommer troligtvis i maj – juni och den tredje i september. Lantbruksåtgärder prioriteras, exempelvis; byte till förnybara bränslen i pannor och torkar, biokolpannor, byte till eldriven utfodring, bevattnings- eller gödselpump, biogasproduktion från gödsel och elproduktion från biogas.

Mer information finns på Naturvårdsverkets hemsida, www.naturvardsverket.se/klimatklivet.

AFRIKANSK SVINPEST

Foto: Mostphotos.



Vildsvin.

Den 6 september 2023 påvisades afrikansk svinpest hos ett vildsvin som hittades dött i närheten av Fagersta i Västmanlands län. Det var första gången sjukdomen bekräftades i Sverige. Ansvariga myndigheter bedömer att det inte pågår någon aktiv smittspridning nu. Men det är fortsatt viktigt att följa reglerna som gäller i den smittade zonen.

Afrikansk svinpest som epizootisk sjukdom, vad innebär det?

Enligt epizootilagen (1999:657), definieras en epizootisjukdom som en allmänfarlig djursjukdom som kan spridas genom smitta bland djur eller från djur till människa. En allmänfarlig sjukdom innebär i sin tur en sjukdom som kan utgöra ett allvarligt hot mot människors eller djurs hälsa, eller medföra stora ekonomiska förluster för samhället.

Under senare år har afrikansk svinpest (African Swine Fever, ASF) fått en kraftigt ökad spridning både i Europa och globalt. Det är en smittsam och dödlig sjukdom som drabbar vildsvin och grisar, men inte människor eller andra djurslag. Efter en lång tid av oro för att sjukdomen skulle komma också till Sverige, upptäcktes ASF för första gången här i september 2023. Sjukdomen hade då brutit ut bland vildsvin i Fagersta kommun. En missränt smittad zon inrättades,

där omfattande restriktioner infördes och långtgående insatser gjordes.

Enligt Statens veterinärmedicinska anstalts (SVA) senaste bedömning, har man utifrån de vildsvinskadaver som återfunnits, kunnat se att inga ytterligare vildsvin dött av afrikansk svinpest sedan slutet på september 2023. Inte heller har den geografiska utbredningen ökat. Detta tyder på att ingen aktiv smittspridning pågår för närvarande.

Mot bakgrund av detta, har Jordbruksverket från och med den 30 november 2023, beslutat att minska storleken på den smittozon som upprättats. Zonen har delats in i ett kärnområde och ett ytterområde, där olika restriktioner gäller i respektive del. Jordbruksverket har också infört möjlighet att, om det finns särskilda skäl, ansöka om dispens från vissa av restriktionerna.

Just nu bekämpas smittan genom att hindra vildsvinens rörelser med hjälp av stängsel runt kärnområdet, samt smittskyddsavlivning av vildsvin i samma område. Alla vildsvin som har avlivats hittills har provtagits och då visat negativt resultat för sjukdomen. Det finns inte några tecken på att smittan funnits utanför kärnområdet.

SVA bedömer att smittan har introducerats till vildsvinspopulationen via icke-kommersiella köttprodukter från infekterade grisar eller vildsvin, med ursprung i smittade länder och att köttprodukterna förts till området av enskilda personer. I Europa fortsätter ASF-epidemin bland både vildsvin och grisar.

För att effektivt kunna bekämpa epizootier och allmänfarliga djursjukdomar, är det viktigt att du som djurägare kommer ihåg din anmälnings-

skyldighet vid tecken på allvarlig sjukdom, ökad dödlighet bland djuren eller väsentligt minskad produktion. Uppstår misstanke, ska du kontakta din veterinär för att få råd, kunna agera och vidta nödvändiga åtgärder omedelbart. Det är också viktigt att arbeta förbyggande genom att upprätthålla en god biosäkerhetsrutin för att förhindra att olika smittor kommer in i din anläggning.

Vid utbrott eller misstanke om utbrott av särskilt allvarliga sjukdomar (epizootier), kan man som djurägare ha rätt till ersättning. Detta regleras i epizootielagen. Ersättningsnivån i de aktuella fallen beslutas av Jordbruksverket för att ersätta förluster för de drabbade. Ersättningen är också en viktig del för att snabbt kunna bekämpa sjukdomen.

Dalarna
Farah Ali
010-225 02 63
farah.ali@lansstyrelsen.se

Gävleborg
Markus Abrahmsén
010-225 14 97
markus.abrahmsen@lansstyrelsen.se



Karta över den smittade zonen.

Källa: Jordbruksverket.

Afrikansk svinpest, jägarkårens insatser och ansvar

Kort efter att det första vildsvinet bekräftats smittat startade arbetet med att eftersöka kadaver i området. Det var framför allt frivilliga ur den lokala jägarkåren som slöt upp och utförde eftersöksarbetet. Alla inblandade genomgick en biosäkerhetsutbildning för att få vistas i det smittade området. Över 750 jägare deltog i insatsen som samordnades av Svenska Jägareförbundet. Eftersöket pågick i tre månader och totalt hittades 62 smittade kadaver. Samtliga kadaver hittades inom ett begränsat område på cirka fem kilometer.

Tack vare det hårda arbetet från jägare och ansvariga myndigheter kan Sverige komma att friförklaras från smittan på rekordtid. Virus kan dock finnas kvar länge i miljön och det är för tidigt att blåsa faran över än. De restriktioner som finns kvar är viktiga för att minska risken för bakslag i utbrottet i form av nya fall och eventuell smittspridning. För att möjliggöra att Sverige så snart som möjligt kan friskförklaras, samt för

att undvika framtida utbrott, finns det några saker som jägare och allmänhet behöver tänka på.

Att tänka på för att förhindra spridning:

- Släng dina matrester i soptunnor. Lämna dem inte i markerna efter en picknick eller vid rastplatser utmed vägar.
- Kompostera ditt matavfall i en sluten behållare som vildsvin inte kan komma in i.
- Om du hittar sjuka eller döda vildsvin ska du rapportera det till SVA via deras rapporteringsfunktion.
- Följ de regler som gäller i den smittade zonen.



**Statens veterinär-
medicinska anstalt,
rapporterings-
funktion.**

Viktigt att tänka på om du jagar utomlands:

- Rengör kläder, skor och utrustning om du varit på vildsvinsjakt utomlands i ett smittat land. Vildsvinens blod och avföring är smittförande. Rengör först mekaniskt med borste och vatten så all synlig smuts och blod försvinner, och förvara sedan kläderna och utrustningen luftigt inomhus i rumstemperatur i minst en vecka innan du använder dem igen.
- Tvätta din jakthund och hundens eventuella utrustning efter att du jagat med den utomlands i ett smittat land.
- Besök inte svenska grisbesättningar inom 48 timmar efter vildsvinsjakt utomlands i ett smittat land

Dalarna
Caroline Dickson
010-225 03 45
caroline.dickson@lansstyrelsen.se

Gävleborg
Simon Viklund
010-225 15 05
simon.viklund@lansstyrelsen.se

Älgförvaltningen i Gävleborg 2023

Foto: Mosiphotos.

År 2023 har varit ett annorlunda år i älgförvaltningen i Gävleborg. Älgstammen har kraftigt minskat, fällavgifterna höjdes markant och Länsstyrelsen har nekat olämpliga nomineringar till älgförvaltningsgrupperna på grund av överskjutningar.

ÄLGFÖRVALTNINGSSYSTEMET

Hela Sveriges yta är indelad i älgförvaltningsområden som styrs av älgförvaltningsgrupper. En älgförvaltningsgrupp består av tre markägarerepresentanter och tre jägarrepresentanter. Älgförvaltningsgruppens uppgift är bland annat att ta fram en älgförvaltningsplan som ska fungera som ett övergripande och vägvisande dokument för älgförvaltningen i området. Älgförvaltningsplanen beslutas av länsstyrelsen. Älgförvaltningsgruppens uppgift är även att hålla samråd med de jaktområden som ingår i älgförvaltningsområdet.

Inom ett älgförvaltningsområde kan det finnas olika typer av jaktområden så som älgskötselområden, licensområden och oregistrerad mark. På oregistrerad mark får du bara jaga älgkalv de första fem dagarna av jakttiden. I ett licensområde får du jaga under hela jakttiden och länsstyrelsen meddelar hur många älgar som får fällas inom området. Ett älgskötselområde ska jobba adaptivt med älgförvaltningen, alltså lära sig och anpassa jakten efter nuvarande förutsättningar. Älgskötselområdet skaffar sig information om älgstammen i området genom att genomföra olika

inventeringar. Därefter ska de göra en älgskötselplan för hur älgstammen ska förvaltas inom området under de kommande tre åren. Älgskötselplanen innehåller även bakgrundsfakta om hur älgstammen har förändrats de senaste åren i området samt avskjutningsmål och kvalitativa mål för älgstammen. En älgskötselplan ska granskas av älgförvaltningsgruppen innan den lämnas vidare till länsstyrelsen för beslut. Det är viktigt att en älgskötselplan går i linje och strävar emot samma mål som älgförvaltningsområdets älgförvaltningsplan.

MINSKAD ÄLGSTAM

Under våren får länsstyrelserna resultatet från en nationell beräkningsmodell som räknar ut älgstammens tillstånd i olika älgförvaltningsområden. Sveriges lantbruksuniversitet har tagit fram beräkningsmodellen som i grova drag baseras på hur många älgar som föds, hur många som ses under älgjakten (älgobs) och hur många som dör. Resultaten från älgobsen är därmed en viktig del i beräkningen, men även avskjutningsstatistik och vetenskapen om hur många älgar som dör av andra skäl. Älgar dör så klart delvis av naturliga orsaker som ålder och sjukdom, men det kan även handla om olyckor eller att de blir dödade av rovdjur.

Resultatet för Gävleborg visar att älgstammen har minskat kraftigt de senaste 10 åren. I genomsnitt har älgstammen minskat från 9 älgar/1 000 hektar till knappt 5 älgar/1 000 hektar. En minskad älgstam påverkar så klart storleken på avskjutningen. En minskad avskjutning leder till att Länsstyrelsen får in mindre föllavgifter till älgvårdsfonden. Älgvårdsfonden ska täcka kostnaderna för Länsstyrelsens personal som jobbar med älgförvaltningen. Den ska även täcka arvode till älgförvaltningsgrupperna och ge bidrag till exempelvis älgskyttebanor. Länsstyrelsen Gävleborg uppmärksammade under våren att älgvårdsfonden inte täckte alla nödvändiga utgifter och fattade därav beslut om att höja föllavgifterna från 150 till 300 kronor för kalv och från 450 till 900 kronor för vuxen älg.

ÅRETS PLANPROCESS

Älgförvaltningsplaner och älgskötselplaner ska ändras minst vart tredje år. Många planer ändras oftare av olika anledningar. I år reviderades sex av

tio älgförvaltningsplaner och 30 av 41 älgskötselplaner i Gävleborg. Om älgförvaltnings- eller älgskötselplaner ska revideras inför kommande jakt ska den enligt Gävleborgs läns förvaltningsplan för älg lämnas in senast under april. Det är för att handläggningen kan dra ut på tiden och Länsstyrelsen vill kunna leverera ett genomarbetat beslut som kommer i god tid innan jakten börjar.

FELAKTIGA AVSKJUTNINGSMÅL

De flesta älgskötselområden och licensområden använder sig av olika jaktrapporteringsystem, så som jaktrapport eller viltdata, för att lättare administrera älgjakten. I systemet skriver den som ansvarar för området in hur mycket älg som får fällas just där. Länsstyrelsen Gävleborg fick under hösten kännedom om att efter älgskötselplanerna var beslutade och älgjakten hade börjat, gick vissa företrädare ut med information till berörda älgskötselområden att fler älgar fick fällas än vad som beslutats i älgskötselplanen. Sådan information ger jägarna falska förhoppningar om de jaktliga möjligheterna och kan leda till att älgar som inte bör fällas faktiskt fälls. Om felaktiga siffror når den enskilda ägaren sänks även förtroendet för förvaltningen.

Avskjutningen är beräknad utifrån flera olika faktorer vilket gör att om man frångår den planerade avskjutningen så påverkar det älgstammens storlek och även dess sammansättning. Ett licensområde får inte överstiga sin tilldelning, medan ett älgskötselområde får avvika från sin älgskötselplan med 10 procent på kalv, ko och tjur. Behöver älgskötselområdet frångå planen mer än så ska detta kommuniceras och godkännas av Länsstyrelsen.

NYA ÄLGFÖRVALTNINGSGRUPPER

Under november och december 2023 fick markägarorganisationer och jägarorganisationer möjlighet att nominera nya ledamöter till älgförvaltningsgrupperna. Ledamöterna byts ut vart tredje år. Både olika markägarorganisationer och jägarorganisationer skickade in nomineringar. Efter en genomgång kunde Länsstyrelsen konstatera att alla nomineringar inte var lämpliga. Länsstyrelsen meddelade markägarorganisationerna att tre av de nominerade inte ansågs lämpliga att fortsätta sitt arbete i älgförvaltningsgrupperna på grund av att de drivit upp avskjutningsnivåerna inom sitt älgförvaltningsområde. Markägarorganisationerna skickade in nya nomineringar kort därefter. Innan jul fattade Länsstyrelsen beslut att tillsätta nya älgförvaltningsgrupper i Gävleborgs län.

MÅLUPPFYLLNAD AV ÄLGSKÖTSELPLANER

Den 31 januari avslutades älgjakten och Länsstyrelsen ska nu göra en sammanställning över hur det har gått för alla älgskötselområden och licensområden under jakten. Länsstyrelsen följer dels upp hur god måluppfyllnad älgskötselområdena har jämfört med deras beslutade planer, dels om licensområdena har tillräckligt stor areal för att få tilldelning av minst en älgkalv till nästa jaktsäsong. Om något område inte har uppnått sitt planmål inom 90 till 110 procent under flera år i rad finns det en risk att området kan komma att avregistreras inför kommande jaktsäsong.

Gävleborg
Elena Eriksson
010-225 12 45
elina.eriksson@lansstyrelsen.se

Älgo med kalv.





Järv i skogslandskapet

Under lång tid fanns den svenska järvstammen endast i fjällkedjan, men på senare tid har den även återkommit till sitt forna utbredningsområde i Mellansveriges skogslandskap. År 1999 föryngrade sig järv i skogslandskapet för första gången på 100 år och den senaste inventeringen visar på föryngringar i Norrbotten, Västerbotten, Jämtland, Västernorrland, Gävleborg, Dalarna och Värmland.

Järven är Europas största mårddjur. Den är kraftigt byggd, har stora tassar och arten finns över hela det norra halvklotet. Järven är kanske det minst kända av våra stora rovdjur, men den har ändå ett envist rykte om sig att vara ovanligt aggressiv och glupsk. I själva verket är järven varken glupsk eller aggressiv utan snarare en halvdlig jägare som helst äter rester som andra djur eller människor lämnar efter sig.

Ännu finns förhållandevis lite kunskap om järvars ekologi i det återkoloniserade sydligare skogslandskapet, men det bedrivs forskning på märkta järvar inom projektet Grensevilt. Studier visar att järvar utanför renskötselområdet framför allt lever på rester av klövvilt som järven hämtat från till exempel slaktgröpar (ansamling av slaktrester från jakt), åtlar eller kadaver. Järvarna tog även mindre byten själva. Studierna visar också att järvhonor har en hög reproduktionsframgång i sydligare delar av landet.

Forskarna bedömer att god födotillgång och hög reproduktion talar för att järven kommer att fortsätta återkolonisera södra delarna av sitt forna utbredningsområde.

Inventering av järv genomförs årligen för att kunna följa järvstammens utveckling och anpassa förvaltningen till den. Länsstyrelserna är ansvariga för att genomföra inventeringen av stora rovdjur och inventeringen genomförs i samarbete med samebyar, allmänhet och Svenska Jägareförbundet. Inventeringen av järv är i första hand inriktad på att dokumentera föryngringar. Under inventeringen 2023 dokumenterades tre föryngringar av järv i Gävleborgs län och fem föryngringar i Dalarnas län. På senare år har bland annat Länsstyrelserna i Dalarnas och Gävleborgs län fått extra medel från Naturvårdsverket för att inventera järv med hjälp av DNA. Under den senaste inventeringssäsongen hittades DNA-prov från 49 unika individer i Gävleborgs län. Länsstyrelsen

bedömer att järvpopulationen är tätast i de norra och nordvästra delarna av länet. I Dalarnas län fann man 59 unika individer under den senaste inventeringssäsongen. Mest järv-DNA hittades i västra delarna av länet med högst täthet i norra Dalarna.

RAPPORTERA ROVDJURSOBSERVATIONER

Länsstyrelserna ansvarar för att inventera de stora rovdjuret. Vi tar tacksamt emot tips på spår eller rapporter om synobservationer. Det gäller även om du med din åtelkamera/övervakningskamera fått ett rovdjur på bild. Rapportera din observation på skandobs.se eller kontakta din närmsta länsstyrelse.

Gävleborg
Simon Viklund
010-225 15 05
simon.viklund@lansstyrelsen.se

Dalarna
Ellinor Theorin
010-225 04 67
ellinor.theorin@lansstyrelsen.se

Statistik och trender

Ta del av Jordbruksverkets statistik för att följa utvecklingen i Gävleborg och Dalarna.

Varje år följs 16 olika miljö kvalitetsmål upp ute på länen. Ett av dessa är "Ett rikt odlingslandskap". I samband med uppföljningsarbetet beskrivs vad som hänt inom området det gångna året, hur utvecklingen ser ut, om något speciellt skiljer sig från tidigare, vad länsstyrelser och kommuner gjort inom området och så vidare. Utöver det finns vissa indikatorer som regelbundet ska följas upp. Till hjälp finns ett digert statistikunderlag som Jordbruksverket tillhandahåller. Här tänkte vi visa några exempel på vad som går att få ut ur den statistiken, underlag som var och en själv kan ta del av på Jordbruksverkets hemsida.

JORDBRUKETS UTVECKLING

Förändring av antal jordbruksföretag de senaste fyrtio åren illustreras av figur 1. Företagen är uppdelade i storleksklasser baserat på arealen åkermark i företaget. Totalt sett har antalet företag i båda våra län mer än halverats. Minskningen är tydligast bland de mindre företagen. Tittar vi på de största gårdarna med mer än 100 ha åker, så har dessa i stället flerdubblats i antal. För mindre företag kan vi se positiva "hack" i kurvan i samband med EU-inträdet respektive när gårdsstödet infördes. Sedan 2020 har alla kurvorna planat ut något.

NÖTFÖRETAGENS UTVECKLING

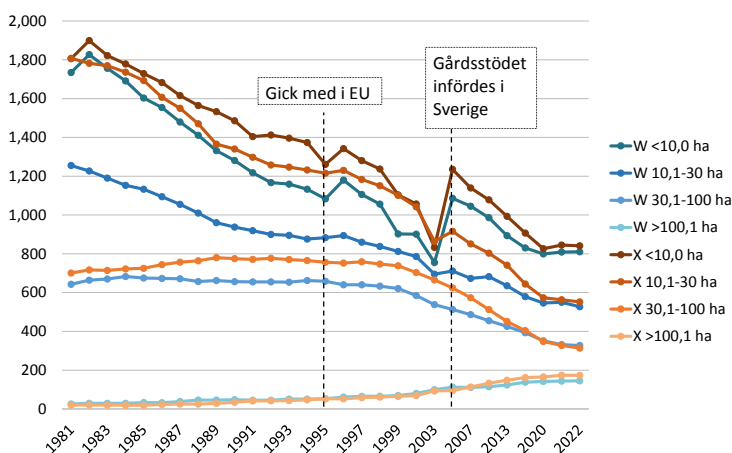
Jordbruksverkets statistik visar att det endast finns kvar en femtedel av nötföretagen jämfört med 1975 i båda våra län. Under perioden har åkermarken minskat med cirka 15 procent och antalet nötkreatur med ungefär lika mycket. De återstående företagen sköter med andra ord allt större enheter. Detta framgår av figur 2 där man kan se att arealen åkermark har fördubblats de senaste 50 åren, från nära 20 till nästan 40 hektar per företag. Vad gäller antalet nötdjur per företag är ökningen än större. I Dalarna har antalet fördubblats, och i Gävleborg har antalet nästan femdubblats sedan 1975!

Att antalet företag blivit färre och finns på färre platser i landskapet än tidigare är en utmaning när vi vill värna landskapsbilden, bevara den biologiska mångfalden och nå våra miljömål. Vad händer med våra värdefulla betesmarker när de inte kan betas längre för att de hamnar för långt från gårdarna? I en kommande artikel tänker vi titta lite närmare på betesmarkernas utveckling.

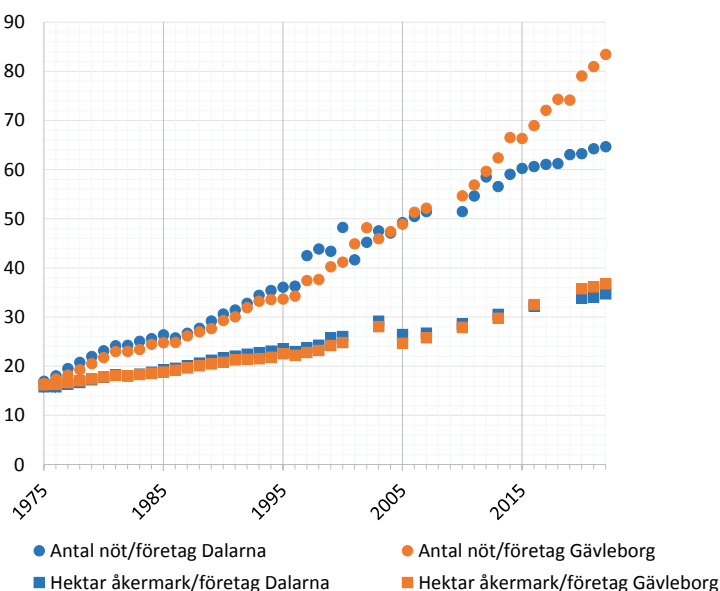
Dalarna
Sarah Lagerberg
010-225 02 42
sarah.lagerberg@lansstyrelsen.se

Gävleborg
Anders Johansson
010-225 14 46
anders.s.johansson@lansstyrelsen.se

Figur 1. Förändring i antal företag efter storleksklass baserat på arealen åkermark i företaget 1981–2022. W = Dalarna. X = Gävleborg.



Figur 2. Förändring i antal nöt samt arealen åkermark per företag 1975–2022.



Figurerna är baserade på statistik från Jordbruksverket.

SAM-ansökan 2024, vad är nytt och vilka datum gäller?

Den 8 februari öppnar SAM Internet för ansökan av jordbrukarstöd 2024. Läs mer om årets nyheter och viktiga datum nedan.

ÅRETS NYHETER

- År 2024 införs ett grundvillkor om växtföljd. Det innebär att 33 procent av den åkermark som odlas med ettåriga grödor ska byta gröda varje år och att samma gröda inte får odlas mer än 3 år i rad på samma skifte. Vall, träda, grönsaker och bär räknas inte som ettåriga grödor. Ekologisk produktion är undantagen denna regel.
- Ett annat grundvillkor som tillkommer år 2024 är Skydd av våt- och torvmark. Villkoret säger att det nu krävs tillstånd för all grävning av diken i anslutning till torvmark, detta gäller även grävning i befintliga diken. Det är inte heller tillåtet att söka svarträda på marken. Permanenta gräsmarker på din torvmark får plöjas men inte oftare än vart fjärde år. Om du är osäker på om din mark kan räknas som torvmark kan du se detta i SAM Internet samt i SGU:s Torvkarta, länk dit kan du hitta på Jordbruksverkets hemsida.

Vad är grundvillkor?

Grundvillkor infördes 2023 och ersatte då de tidigare tvärvillkoren. Villkoren gäller för hela din gård och för alla jordbruksverksamheter. Om villkoren inte följs kan du som stöd-sökande få ett procentuellt avdrag på samtliga jordbrukarstöd som du sökt. Genom att följa grundvillkoren bidrar du till att bevara jordbruksmarken i gott skick. Du bidrar också till att förbättra den yttre miljön för människor och djur, förbättra klimatet, minska smittspridningen och få säkrare livsmedel. Läs mer om de olika grundvillkoren som berör dig på Jordbruksverkets hemsida.

- År 2023 infördes digital uppföljning av mark för att minska antalet kontroller i fält. Utvecklingen av det nya systemet sker stegvis och år 2023 infördes kontroll av skiftesanvändning (skiftesgränser samt kontroll av att mark är jordbruksmark) samt kontroll av aktivitetskravet. År 2024 införs analys av om grödan på marken stämmer med den i SAM-ansökan samt kontroll av om jordbearbetning skett på betesmark. En insats kommer även att göras för att förbättra samt förenkla de brev som går ut till den som söker på marken där systemet hittat avvikelser.
- Det finns nu en erosionsriskkarta för anpassade skyddszoner i SAM Internet, läs mer under rubriken Miljöersättning för anpassade skyddszoner.

VIKTIGA DATUM

- 11 april ska din ansökan ha inkommit för att du ska undvika förseningsavdrag.
- 17 juni är sista dag att lägga till block och skiften i din SAM-ansökan. Du kan också ändra eller ange fler registreringsnummer för anläggningar (kallades tidigare produktionsplatsnummer) om minst ett registreringsnummer var anmält senast sista ansökningsdag.
- 17 juni är sista dag att ansöka om att ta över en annan lantbrukares SAM-ansökan eller åtagande om det gäller delar av en ansökan.

- 30 juni är sista sådatum för miljöersättningar, kompensationsstöd samt om du sökt nationellt stöd.
- Tidigast 16 juli får du bryta en träda som du redovisat med grödkod 60 i ansökan. Observera att om du söker kompensationsstöd för typ 1, 2 eller 3 får du tidigast 1 augusti använda växtligheten på trädan som foder.
- 31 augusti är sista dag att justera gröda och skiftesgränser i SAM-ansökan. Observera att mer mark samt fler stöd inte får läggas till på blocket, detta även om du byter gröda från träda till vall. Om du fått brev till följd av uppföljningen av jordbruksmark ska du vara extra noggrann med att ändra i din ansökan så den stämmer med verkligheten för att minska avdrag och sanktioner på dina utbetalningar.
- 31 oktober ska aktivitet ha skett på din mark. Samma datum gäller som sista dag att skicka in geotaggade foton på dina skiften för att undvika avdrag och sanktioner. Om du vill dra tillbaka ansökan på ett helt block ska detta göras senast 31 oktober, observera att du inte kan dra tillbaka delar av ett block även om blocket är uppdelat i flera skiften. Om du vet att något inte stämmer med verkligheten i din ansökan är det dock bra om du ändrar detta så snart som möjligt för att undvika eventuella brister vid fältkontroll. Uppföljning av jordbruksmark görs för alla gårdar, även de som får fältkontroll.

MILJÖERSÄTTNING FÖR ANPASSADE SKYDDSZONER

Blir delar av din åkermark årligen vattentäckt och svår att sköta och ligger i ett nitratkänsligt område? Då kan du söka ersättning för anpassade skyddszoner. År 2024 har ersättningen för anpassade skyddszoner höjts från 3 000 kr till 10 000 kr per hektar. Ersättningen betalas ut för de delar av din mark som är extra erosionsbenägna och där risken för avrinning är stor, vilket kan leda till att näringsämnen hamnar i vattendrag. Genom att så vall på denna del av din åker minskar mängden näringsämnen samt växtskyddsmedel som rinner ut i vattendrag, samtidigt som skötseln av marken förenklas och du får ersättning för miljöåtgärden. I SAM Internet kan du se en erosionsriskkarta över din mark som visar om du har några områden med hög erosionsrisk. Oftast är det områden nära dagvattenbrunnar samt i svackor där vatten gärna ansamlas. Stödet ingår i ett 5-årigt åtagande.

FÅNGGRÖDA ELLER MELLANGRÖDA

Är du intresserad av att söka miljöersättning för kolinlagring och minskat kväveläckage men har svårt att skilja på fånggröda och mellangröda? Här kommer en förklaring.

För båda ersättningsformerna ska du så in en gröda i din huvudgröda alternativt så den efter att du skördat din huvudgröda. Grödan skall stå kvar på marken till minst den 10 oktober.

- Ersättningen för fånggröda är högre än för mellangröda. Marken ska ligga i nitratkänsligt område. Utsådet får max bestå av 15 procent baljväxter samt den insådda grödan ska vara vallgräs eller vallgräs i blandning med vallbaljväxter, vitsenap, rättika, oljerättika, höstråg eller westerwoldiskt rajgräs.
- Ersättningen för mellangröda är lägre men alla inom stödområde 6–12 kan söka ersättningsformen. Utsådet får max bestå av 30 procent baljväxter och valet av den insådda grödan är valfritt.

I Dalarnas län finns det nitratkänsliga områden i delar av Säter, Hedemora och Avesta. Det finns inga nitratkänsliga områden i Gävleborgs län.

Stödområde 6–12 finns i södra delarna av Gävleborg och Dalarna. Gå in i SAM Internet och högerklicka på ditt block i kartbilden för att ta reda på om blocket ligger i stödområde 6–12 eller i ett nitratkänsligt område.

Dalarna
Emilia Olsson
010-225 02 46
emilia.olsson@lansstyrelsen.se

Gävleborg
Erik Boije
010-225 14 41
erik.boije@lansstyrelsen.se

Gävleborg
Torbjörn Träff
010-225 14 17
torbjorn.traff@lansstyrelsen.se

Dalarna
Kristina Homman
010-225 02 45
kristina.homman@lansstyrelsen.se

RÅDGIVNING INOM EKOLOGISK PRODUKTION

Funderar du på att starta upp eller lägga om till ekologisk produktion? Då kan du få hjälp genom kostnadsfri enskild gårdsrådgivning. Du förbinder dig inte till att lägga om till ekologisk produktion utan det är en möjlighet att belysa gårdens förutsättningar för ekologisk produktion.

Om du redan är etablerad ekologisk producent eller under omläggning kan du få hjälp att lösa specifika problem i din ekologiska produktion.

Rådgivning finns för produktionsinriktningarna:

- mjölk- och köttproduktion,
- växtodling inklusive potatis,
- ekonomi,
- trädgårdsproduktion.



Årets gröda tittar upp.

Täckdikning, en investering för framtiden

På en gård i Trönö, strax utanför Borlänge, bor mjölkproducenterna Markus Johansson och Karin Alm som under 2022 har investerat i täckdikning. Det innebär att man lägger ner dräneringsslangar i marken för att leda bort överskottsvatten. En väl fungerande dränering ökar produktionen på fältet och är en bra åtgärd för miljön.

Markus och Karin köpte gården 2016 och bedriver ekologisk mjölkproduktion med en besättning på 130–140 st mjölkkor plus rekryteringsdjur. De brukar cirka 200 hektar jordbruksmark, varav en stor del är arrenderad. Djurstallet byggdes 2001 och fungerar bra trots att det börjar bli några år nu. Den senaste investeringen i stallet är 2 st mjölkrobotar.

I närheten av gården finns ett skifte på cirka 8 hektar som planterades igen med björk i samband med ”omställning 90”. Detta var en omställningsreform för jordbruket som beslutades av riksdagen 1990. Markus och Karin tyckte det var synd att skiftet inte kunde användas och valde därför att ta bort träden och stubbfräsa marken. Därutöver bestämde de sig för att täckdika området.

ATT TÄCKDIKA

Det finns endast ett 20-tal entreprenörer i landet som sysslar med täckdikning. Det var trots detta inga problem att få in offerter och arbetet utfördes under en vecka på hösten 2022.

Slangen som lades ner är av typen geotextilslang. Då behöver man endast återfylla med jord. Det behövs alltså inget grus kring slangen, vilket minskar

utgifterna. Kopplingsbrunnarna, där stamledning och grenledningar möts, är också lagda under jord och utmärkta med GPS så att de lätt kan hittas igen.

– Det är en stor fördel att inte ha några hinder på åkern som det annars blir med brunnar ovan jord. En del av de gamla stammarna från kringliggande dränering kunde dessutom användas, berättar Markus.

– Vi ser flera vinster med att marken är dränerad, oavsett om vi odlar vall eller spannmål. Vi kan exempelvis skörda vallen när det är optimalt. Vi kan även köra ut gödseln när det är aktuellt samt börja bruka jorden tidigare på våren, fyller Karin på.

VARFÖR TÄCKDIKAR INTE FLER?

Karin och Markus ser ett behov av att täckdika fler skiften framöver. Frågan är varför inte fler gör detta.

– Många arrenderar mark och vill eller kan inte investera på mark som tillhör annan jordägare. Den som arrenderar ut mark är kanske inte heller intresserad av detta eftersom det är en ganska stor kostnad, förklarar Markus. Sen kanske man tycker det är svårt att räkna hem en investering i täckdikning vilket kanske också påverkar beslutet. Om stödnivån

kunde höjas skulle det få fart på täckdikningen, avslutar han.

INVESTERINGSSTÖD FÖR TÄCKDIKNING

Karin och Markus tog hjälp av en konsult för att ansöka om investeringsstödet för täckdikning. Innan arbetet med täckdikningen sätts i gång är det värdefullt att ha en täckdikningsplan.

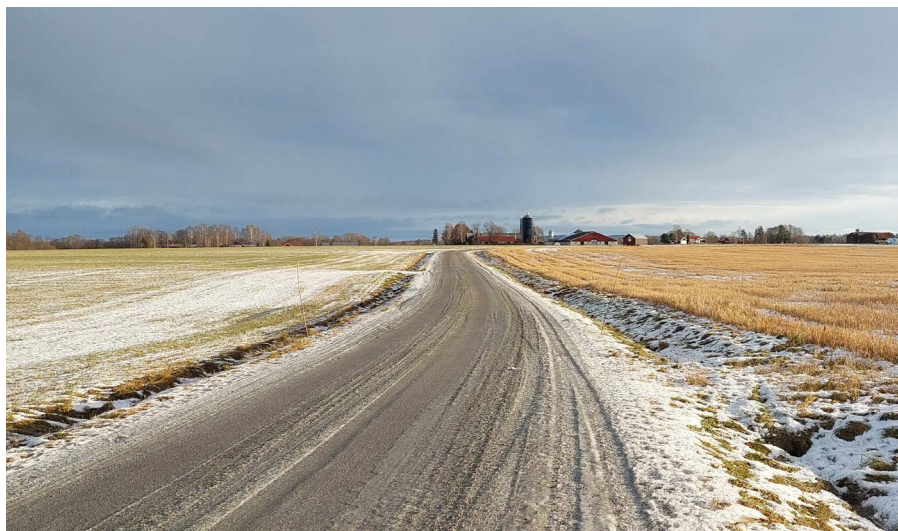
– Investeringen i täckdikning är väl värt pengarna. Vi kan tänka oss att täckdika ytterligare skiften framöver, konstaterar paret.

I den strategiska planen 2023–2027 kan man söka investeringsstöd för täckdikning. Mer information om stödet finns på länsstyrelsernas och Jordbruksverkets hemsidor.

Dalarna
Henrik Hansson
010-225 02 41
henrik.hansson@lansstyrelsen.se

Erik Köpmans
010-225 02 49
erik.kopmans@lansstyrelsen.se

Gävleborg
Rickard Hedlund
010-225 14 07
rickard.hedlund@lansstyrelsen.se



Markus Johanssons och Karin Alms gård syns i bakgrunden.



Skiftet som täckdikats framgår delvis.

Foto: Henrik Hansson.

Rådgivning om dränering, diken och våtmarker inom Greppa Näringen



Inom Greppa Näringen finns möjlighet till kostnadsfri rådgivning om översyn av dränering, underhåll av diken och planering samt skötsel av våtmark. Skanna QR-koden för att läsa mer. På webbsidan kan du filtrera rådgivningarna och välja Dränera eller Våtmark för att lättare hitta på de berörda rådgivningarna.

Rådgivningen vänder sig i första hand till företag med över 50 ha åkermark och/eller 15 djurenheter.

Dalarna
Kristina Homman
010-225 02 45
kristina.homman@lansstyrelsen.se

Gävleborg
Torbjörn Träff
010-225 14 17
torbjorn.traff@lansstyrelsen.se

Rådgivnings-
moduler
Greppa Näringen.



Våtmarksbidrag - LONA

Bidrag för våtmarker kan sökas inom den lokala naturvårds-satsningen (LONA). Om du inte är landsbygdsföretagare, men ändå vill anlägga eller restaurera våtmark på mark som du förfogar över kan du söka detta bidrag. Det är alltså en möjlighet för kommuner, föreningar och privata markägare att finansiera våtmarksprojekt.

Syftet med bidraget är att åtgärden ska minska utsläppen av växthusgaser, gynna biologisk mångfald, minska övergödningen, anpassa till förändrat klimat eller stärka landskapets egen förmåga att balansera vattenflöden och öka tillskottet till grundvattnet.

HUR MYCKET STÖD KAN DU FÅ?

Du kan få stöd för upp till 90 procent av projektkostnaden. Resterande del kan finansieras kontant eller med ideellt arbete.

HUR ANSÖKER DU?

Det är alltid kommunen som ansvarar för och skickar in ansökan. Om du har funderingar kring en våtmark är det viktigt att du hör av dig i god tid, eftersom ansökan måste förankras hos kommunen. Sista datum för kommunen att skicka in ansökan för 2024 är 1 december.

Det är bra om du också i god tid kontaktar länsstyrelsen, eftersom du kan få veta om det finns behov av några tillstånd och du kan också få ett rådgivningsbesök.

Dalarna
Edward Wirgén
010-225 02 70
edward.wirgen@lansstyrelsen.se

Gävleborg
Dagmar Jonsson
010-225 14 06
dagmar.jonsson@lansstyrelsen.se

Stöd till vattenvårdsåtgärder

I den strategiska planen 2023–2027 finns möjlighet att söka stöd för olika vattenvårdsåtgärder. Du som är jordbruks-, trädgårds- eller rennäringsföretagare eller är ett företag som genomför investeringar i mark som används i jordbruksverksamhet kan söka stöd för:

- Våtmarker och dammar för att öka retention av kväve eller fosfor. Förstudie kan ingå.
- Våtmarker och dammar för att gynna den biologiska mångfalden. Förstudie kan ingå.
- Andra vattenvårdsåtgärder som kalkfilterbäddar för att minska läckage av fosfor, tvåstegsdiken för att minska läckage av kväve och fosfor och andra investeringar för förbättrad miljöstatus i sjöar, vattendrag och hav.

HUR MYCKET STÖD KAN DU FÅ?

Du kan få stöd för 100 procent av de utgifter som ger rätt till stöd. Utgifterna måste vara minst 30 000 kronor.

Så här mycket stöd kan du som mest få:

- Våtmarker och dammar: 400 000 kronor per hektar.
- Fosfordammar: 600 000 kronor per hektar.
- Tvåstegsdiken: 1 000 kronor per meter.

NÄR KAN ANSÖKAN SKICKAS IN?

Både Dalarnas och Gävleborgs län har löpande handläggning av ansökningar under 2024. Det betyder att ansökningar kan skickas in när som helst under året.

Dalarna
Erik Köpmans
010-225 02 49
erik.kopmans@lansstyrelsen.se

Gävleborg
Rickard Hedlund
010-225 14 07
rickard.hedlund@lansstyrelsen.se



Skogar som betas blir öppnare och mer varierade, vilket är viktigt för många växter och insekter som har svårt att klara sig i ett igenväxande landskap.



Rapport, Natur- och kulturvårdande skötsel av skog.

Skogsbete i Dalarna, nygammal hävd som kan ge många effekter?

Skogarnas biologiska mångfald är på många sätt kopplad till omväxling och variation i skogsmiljöerna. Mycket av denna variation är på väg att försvinna genom igenväxning, på grund av utebliven skötsel. I Dalarna finns en lång tradition av fäbodbruk, där skogsbete är en del av brukandet. Det skapar en särpräglad skog med utrymme för en mängd olika arter. I en ny rapport lyfts skogsbete fram som en viktig åtgärd för mångfalden, men det finns även andra skäl till att öka betesaktiviteten i våra skogar.

Nyttjandet av våra skogar som betesmarker var som störst under mitten av 1800-talet. Sedan dess har skogarnas värde som virkesproducent fått allt större betydelse och förutsättningar för både betesdrift och djurhållning har ändrats radikalt. Detta har bland annat medfört att skogarna blivit allt tätare och mörkare, när skogsbruket till stor del fokuserat på att öka virkesvolymerna. En konsekvens av det är att gräs och örter i fältskiktet minskat över stora skogsarealer, när glesare, ljusa skogar med gläntor och öppningar mer eller mindre försvunnit i stora delar av landet. Detta har i sin tur medfört att arter knutna till dessa miljöer har fått allt

svårare att klara sig och ännu svårare att sprida sig i ett större landskap.

HYGGESFRI AVVERKNING OCH SKOGSBETE VID FÄBODAR

I ett förslag till projekt inom Dalarnas skogsprogram har vi börjat undersöka möjligheterna att uppnå flera olika effekter, med skogsbete som en central aktivitet. Tanken är att leta efter ett antal fäbodmiljöer där skogsbete inte bedrivits i modern tid, men där åtminstone hyggliga förutsättningar finns för att återuppta skogsbetet och på så sätt återskapa en betespräglad skogsmiljö. Relativt gamla skogar med åldersspridning i trädskiktet och åtminstone

några luckor eller öppningar med gräs och örter kan var ett exempel på detta. Troligen är dessa skogar idag för täta för att det ska finnas tillräcklig gräsväxt för skogsbete, vilket leder oss in på nästa effekt som vi vill uppnå – träning för maskinförare att avverka hyggesfritt. Bara under de allra senaste åren har ett helt nytt fokus riktats mot hyggesfria skogsbruksmetoder, men både kunskaperna kring metoderna och den praktiska erfarenheten av utförandet är fortfarande begränsad. Genom att under sakkunnig ledning börja med ett hyggesfritt uttag av virke i dessa fäbodnära skogar skapar vi luft och ljus för mer gräs och örter på marken, samtidigt som

maskinförarna får träning i att avverka hyggesfritt. Detta genererar också ett visst uttag av virke, som många gånger kan ha speciella egenskaper genom till exempel senvuxenhet eller stor andel kärnvirke. Sådant virke efterfrågas bland annat vid renovering av äldre kulturhus, kyrkor eller liknande äldre byggnader. Efter denna inledande hyggesfria avverkning bör vi ha skapat förutsättningar för bättre betesmöjligheter och betande djur kan släppas på, möjligen med viss stödutfodring om fodervärdet i markerna är för lågt i början. Hur själva skogen utvecklas efter detta återstår att följa. Det troliga är att skogen sakta åter sluter sig och blir tätare, så att det efter ett antal år än en gång är dags för ett hyggesfritt uttag av virke.

En annan effekt av detta är att vi även kan bidra till att bevara kulturmiljön som finns runt en fåbod. En fåbod utan betesdjur är inte riktigt ”äkta” och med nyupptaget skogsbete skapar vi förutsättningar för att utnyttja och underhålla byggnaderna på fåboden, som då åter kan få en funktion. I förlängningen kan då mjölken från betesdjuren tas om hand lokalt och förädlas till olika produkter, förutsatt att vi lyckas hitta personer med rätt kunskaper kring hur detta ska hanteras och utföras på rätt sätt. Även kött från djuren kan tas om hand och förädlas i olika grad vilket i någon mån kan bidra till lokal matförsörjning. Men kanske ännu viktigare är att runt detta kunna bygga upp en kunskap bland människor hur detta ska utföras. Det kan vara en del i att stärka vår robusthet och oberoende i livsmedelsproduktion vid en allvarlig kris eller en krigssituation. Faktum är ju att Sverige är långt ifrån självförsörjande på livsmedel och även den produktion av livsmedel som sker i vårt land är till stor del beroende av import av olika insatsvaror som gödsel, drivmedel och teknisk utrustning. Skogsbetet går i princip att bedriva helt utan dessa insatsvaror. Om fler människor lär sig att mjölka en ko eller slakta ett får och sedan ta tillvara detta på ett hantverksmässigt sätt är det åtminstone ett litet bidrag till att vi ska kunna klara oss lite bättre i en krissituation.

RAPPORTEN NATUR- OCH KULTURVÄRDANDE SKÖTSEL AV SKOG

Rapporten som nämndes inledningsvis är framtagen av Naturvårdsverket och Skogsstyrelsen och publicerades i september 2023. Den behandlar främst skötsel av formellt skyddade och frivil-



Genom viss hyggesfri avverkning vid uppstarten av återupptaget skogsbete ökar ljusinsläppet i skogen, vilket ger mer gräs och örter för djuren att beta.

ligt avsatta skogar och är tänkt att fungera som underlag för en nationell strategi kring angelägna skötselåtgärder för ökad mångfald. Problemet med igenväxning och utebliven skötsel har pågått under lång tid och i många fall är det bråttom att börja återskapa hävdade miljöer som skogsbeten. Många hotade arter är knutna till olika former av betespräglade miljöer, vilket i sig är en signal om att det råder brist på denna typ av skogar. Samtidigt råder det brist på medel för att starta upp och genomföra restaureringsåtgärder och skötselinsatser. Det gör att prioritering och samverkan är nödvändig för att åstadkomma så stor nytta som möjligt. Arbetet inom Dalarnas skogsprogram präglas av samverkan på bred front och det projekt vi har börjat skissa på ovan skulle kunna vara en del i att öka arealen betade skogar – samtidigt som vi ser möjligheter till andra effekter. Vad vi slutligen lyckas åstadkomma återstår att se, men förhoppningsvis finns det anledning för oss att skriva mer om det i ett kommande nummer av Landsbygdsnytt.

Dalarna
Martin Persson
010-225 04 44
martin.persson@lansstyrelsen.se

Gävleborg
Anders Johansson
010-225 14 46
anders.s.johansson@lansstyrelsen.se

Djur- och foderkurser i Gävleborg

DIGITAL FÖRELÄSNING OM LAMM PÅ BETE

Husdjursagronom Titti Strömne går igenom hur du får lammen att växa på bete. Fårhälsoveterinär Ulrika König berättar om parasitbekämpning.

Torsdag 7 mars kl. 14.30-16.30.

UTFODRA HÄSTEN SMART OCH EKONOMISKT

Margareta Bendroth, Hästrådgivare på Hushållningssällskapet.

Tisdag 5 mars. Digitalt.

STALLMILJÖ FÖR HÄST OCH MÄNNISKA

Margareta Bendroth, Hästrådgivare på Hushållningssällskapet.

Måndag 8 april. Digitalt.

OPTIMERA LÖNSAMHETEN MED EGET FODER

Föreläsning och studiebesök på en ekologisk mjölkgård i april.

Gävleborg
Sara Danvind
010-225 14 08
sara.danvind@lansstyrelsen.se

Fåbodveckan 2024

Under vecka 27 uppmärksammas fåbodbrukets möjligheter i dagens samhälle. Då har du möjlighet att visa upp din fåbod. Vill du ordna någon aktivitet eller veta mer är du välkommen att kontakta oss.

Gävleborg
Sara Danvind
010-225 14 08
sara.danvind@lansstyrelsen.se

Dalarna
Sarah Lagerberg
010-225 02 42
sarah.lagerberg@lansstyrelsen.se

BRANSCHDAG FÖR LIVSMEDELSKEDJAN 2024

Tema: Mer mat från Dalarna!

En dag för att lyfta och synliggöra livsmedelsbranschen i Dalarna, från jord till bord.

Tisdag 29 oktober på Stiernhööksgymnasiet i Rättvik. Save the date! Mer information kommer i nästa nummer av Landsbygdsnytt.

Dalarna
Therese Englund
010-225 02 37
therese.englund@lansstyrelsen.se

Investeringsstöd och startstöd 2024

Under 2024 gäller ansökningsperioderna nedan för de olika stöden. Med ansökningsperiod menas perioden då det går att ansöka om stöd. Skickar du in din ansökan utanför perioden kommer den avslås.

GÄVLEBORG

Investeringsstöd för ökad konkurrenskraft

- Ansökningsperiod 29 februari – 25 april, inriktning djurstallar eller inhysnings-system.
- Ansökningsperiod 29 februari – 25 april, inriktning täckdikning.
- Ansökningsperiod 29 februari – 25 april, inriktning växthus och odlingstunnlar.
- Ansökningsperiod 17 juni – 15 augusti, inriktning torkning och lagring efter skörd.
- Ansökningsperiod 17 juni – 15 augusti, inriktning minskad ammoniakavgång.
- Ansökningsperiod 17 juni – 15 augusti, inriktning ny teknik.
- Ansökningsperiod 7 oktober – 5 december, inriktning täckdikning.

Investeringsstöd för diversifiering till annat än jordbruk

Ansökningsperiod 17 juni – 15 augusti.

Investeringsstöd för vattenvårdsåtgärder

Det går att ansöka om stöd under hela året, löpande hantering.

Startstöd

Ansökningsperiod 29 januari – 15 augusti.

Investeringsstöd för bevattningsdammar

Det går att ansöka om stöd under hela året, löpande hantering. Länsstyrelsen Gävleborg har inga egna pengar, men kan vid intresse avropa pengar från nationell avropspott.

Gävleborg

Rickard Hedlund, 010-225 14 07, rickard.hedlund@lansstyrelsen.se



Stöd till jordbruk och landsbygd, Länsstyrelsen Gävleborg.

DALARNA

Investeringsstöd för ökad konkurrenskraft

- Ansökningsperiod 1 februari – 30 april, inriktning minskad ammoniakavgång.
- Ansökningsperiod 1 februari – 31 maj, inriktning djurstallar eller inhysnings-system.
- Ansökningsperiod 1 februari – 31 maj, inriktning växthus och odlingstunnlar, ny teknik, energiskog och täckdikning.
- Ansökningsperiod 1 september – 30 november, inriktning torkning och lagring efter skörd.

Investeringsstöd för diversifiering till annat än jordbruk

Ansökningsperiod 1 februari – 30 april.

Investeringsstöd för vattenvårdsåtgärder

Det går att ansöka om stöd under hela året, löpande hantering.

Startstöd

Det går att ansöka om stöd under hela året, löpande hantering.

Investeringsstöd för bevattningsdammar

Det går att ansöka om stöd under hela året, löpande hantering. Länsstyrelsen Dalarna har inga egna pengar, men kan vid intresse avropa pengar från nationell avropspott.

Dalarna

Henrik Hansson, 010-225 02 41, henrik.hansson@lansstyrelsen.se



Stöd till jordbruk och landsbygd, Länsstyrelsen Dalarna.

KURS I DIGITAL KOMMUNIKATION OCH MARKNADSFÖRING

Du får konkreta verktyg för att lyfta och synliggöra ditt företag inom livsmedel och besöksnäring. Kursen är uppdelad i två delar; en fysisk träff i respektive län och en gemensam digital träff.

Kursdag 1

Dalarna: onsdag 13 mars kl. 9 – 16, Sahlins struts.

Gävleborg: torsdag 14 mars kl. 9 – 16.

Kursdag 2

Gemensamt: tisdag 19 mars kl. 8.30 – 12.30, digitalt via Teams.

DIGITALA LUNCHFÖRELÄSNINGAR

Att bli arbetsgivare

Tips och råd till dig som funderar på att anställa personal i ditt företag inom mat och turism. Måndag 11 mars kl. 12 – 13.

Strategisk planering för ägarskifte

Tips och råd om hur du går till väga när du köper eller säljer ett företag. Onsdag 17 april kl. 12 – 13.

Produktutveckling - sensorisk analys

Lär dig hur du kan använda olika sinnen för att få fram den bästa produkten. Tisdag 21 maj kl. 12 – 13.

Dalarna

Therese Englund, 010-225 02 37, therese.englund@lansstyrelsen.se

Gävleborg

Rebecka Wikström, 010-225 14 70, rebecka.wikstrom@lansstyrelsen.se

KURS I LEDARSKAP

Att kunna leda sig själv, personal och företaget är nyckeln till att skapa ett framgångsrikt företagande och en attraktiv arbetsplats. Kursen ger dig kunskaper och konkreta verktyg.

Tisdag 23 april och tisdag 7 maj kl. 9.30 – 17.00. Quality Hotel Galaxen, Borlänge.

Dalarna

Therese Englund, 010-225 02 37, therese.englund@lansstyrelsen.se

KALENDARAR

Anmälan och mer information om aktiviteterna finns i kalendrarna.



[Länsstyrelsen Gävleborg](#)



[Länsstyrelsen Dalarna](#)



Medfinansieras av Europeiska unionen



Europeiska jordbruksfonden för landsbygdsutveckling: Europa investerar i landsbygdsområden