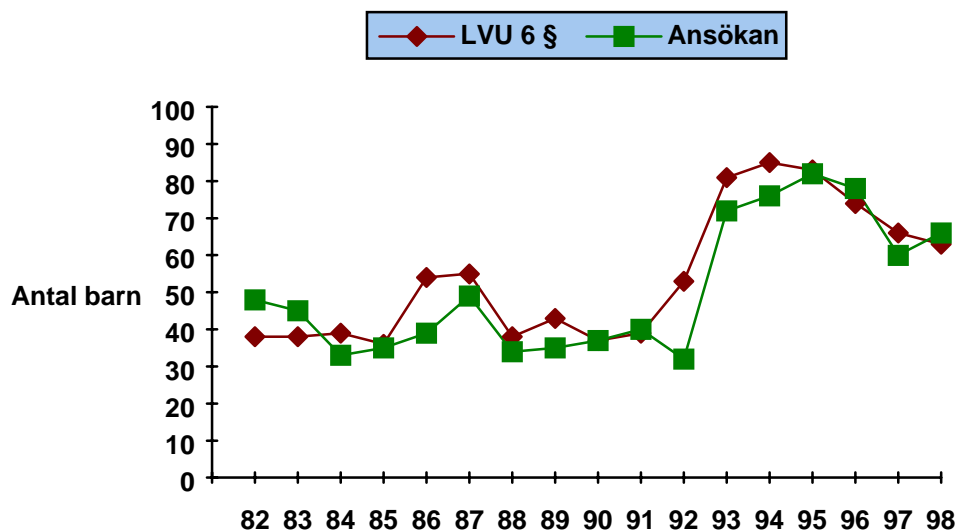


Tvångsomhändertaganden enligt LVU av barn och ungdomar 1998

Omedelbara omhändertaganden enligt LVU och
ansökningar om LVU-vård 1982 - 1998



LÄNSSTYRELSEN



ÖSTERGÖTLAND



Förord

Länsstyrelsen har tillsyn över kommunernas socialtjänst i länet. Målet med tillsynen är att utveckla socialtjänsten i enlighet med statsmakternas intentioner. Länsstyrelsen skall också påtala när lagar och andra föreskrifter inte följs.

I föreliggande rapport presenteras en undersökning av hur många barn och ungdomar i länet som under 1998 blivit föremål för tvångsvård enligt Lag med särskilda bestämmelser om vård av unga, LVU. Underlaget för rapporten utgörs av samtliga LVU-ärenden i vilka Länsrätten i Östergötlands län eller Kammarrätten i Jönköping fattat beslut under 1998 där domarna tillställts Länsstyrelsen. Länsstyrelsen har dessutom tagit del av Socialnämndernas utredningar.

Länsstyrelsens förhoppning är att rapporten, som ger en lägesbeskrivning av tvångsvården av barn och ungdomar i länet, skall utgöra ett underlag för analys och diskussion i berörda kommuner.

Rapporten är också ett led i Länsstyrelsens verksamhetstillsyn.

Bo Silén
Socialdirektör

Inger Winkelmann
Socialkonsulent

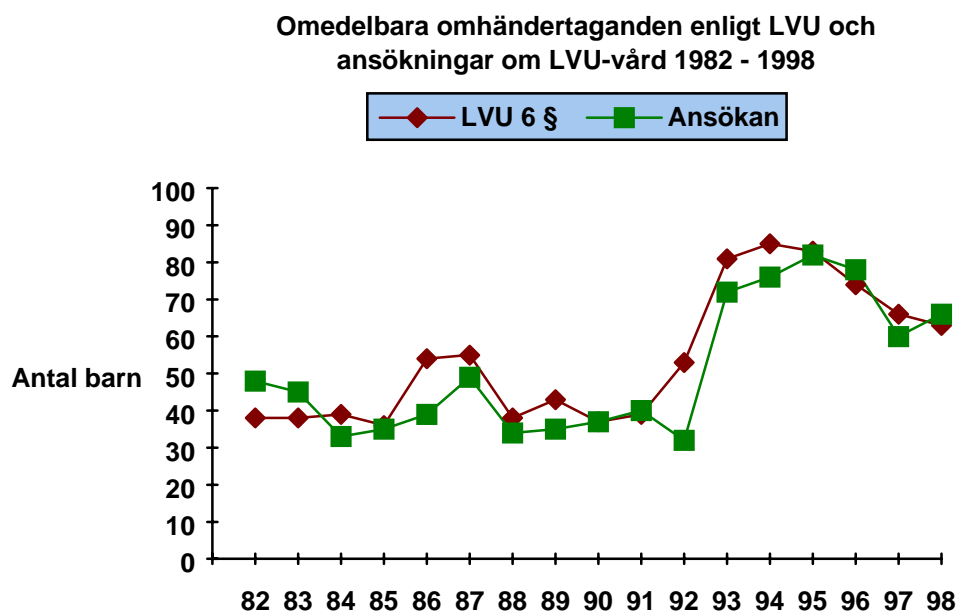
Innehåll	sid
Sammanfattning	1
1 Bakgrund	4
2 Omedelbara omhändertaganden	5
2.1 Grunderna för beslut om omedelbara omhändertaganden	6
2.2 De omedelbart omhändertagna barnens åldrar och kön	6
3 Ansökningar om vård enligt LVU	7
3.1 Grunderna för vård	8
3.2 Barnens åldrar	9
4 Övriga LVU-ärenden	10
5 Överklaganden till Kammarrätten	10

SAMMANFATTNING

Under **1998** var 63 barn och ungdomar i länet föremål för omedelbara omhändertaganden enligt LVU. Socialnämnderna ansökte om LVU-vård för 66 barn och ungdomar under samma period.

Antalet barn och ungdomar som var föremål för omedelbara omhändertaganden eller ansökningar om LVU-vård har varit relativt konstant under åren 1982 - 1992. År 1993 ökade emellertid antalet LVU-ärenden dramatiskt. Under perioden 1994-95 låg omhändertagandena kvar på en oförändrat hög nivå. Både 1996 och 1997 minskade det totala antalet barn och ungdomar som varit föremål för LVU. Statistiken för **1998** visar inga större förändringar mellan 1997 - 1998. Det totala antalet barn och ungdomar som varit föremål för LVU **1998** ökade dock något jämfört med 1997. De omedelbara omhändertagandena minskade med 5 procent medan ansökningarna ökade med 10 procent.

Av riksstatistiken (Statistik socialtjänst 1998:10 avseende 1997) framgår att cirka 1 300 barn och ungdomar omhändertogs omedelbart med stöd av 6 § LVU och cirka 4 400 blev föremål för ansökan om vård enligt 2 och/eller 3 §§ LVU.



Figur 1. Antal barn och ungdomar som omhändertagits enligt 6 § LVU samt ansökningar om vård enligt LVU av socialnämnderna i Östergötlands län; där Länsrätten i Östergötlands län fattat beslut under perioden 1982 - 1998.

Antalet barn och ungdomar som blev omedelbart omhändertagna uppgick **1998** till 63 stycken, varav 35 på grund av brister i hemmiljön och i 28 på grund av eget beteende. Två stycken föranleddes av en kombination av brister i hemmiljön och beteendet. Länsrätten fastställde 51 omhändertaganden.

Antalet omedelbara omhändertaganden är särskilt högt i Linköpings och Norrköpings kommuner. I Norrköpings kommun har de omedelbara omhändertagandena ökat med 69 procent jämfört med 1997. I Linköpings kommun har de omedelbara omhändertagandena varit relativt konstant 1997-1998. I Motala kommun däremot har antalet barn och ungdomar som varit föremål för omedelbara omhändertaganden minskat med 75 procent jämfört med 1997.

Antal barn och ungdomar som varit föremål för ansökan om beredande av vård uppgick till 66 stycken, varav 35 på grund av brister i hemmiljön och 27 på grund av eget beteende. Fyra ansökningar föranleddes av en kombination av brister i hemmiljön och eget beteende. Länsrätten avslog Socialnämndernas ansökningar om vård i 11 fall.

Av de barn och ungdomar som någon gång under **1998** blev föremål för vård enligt 2 och 3 §§ LVU fick 53 procent vård enbart på grund av brister i hemmiljön (vård enligt 2 §). Nästan 41 procent av de barn och ungdomar som någon gång under **1998** blev föremål för vård enligt LVU blev detta enbart på grund av eget beteende (vård enligt 3 §). Endast 6 procent fick LVU- vård både på grund av eget beteende och brister i hemmiljön. Av riksstatistiken för 1997 framgår, att brister i hemmiljön avsåg 51 procent och eget beteende 48 procent. De fall där båda indikationerna varit grund för beslut avser 0,2 procent (Statistik socialtjänst 1998:10).

Andelen ungdomar 13 år och äldre är dominerande såväl bland de omedelbart omhändertagna som bland dem som är föremål för ansökningar om LVU-vård, (51 respektive 56 procent). Vård enligt LVU på grund av de ungas egna beteende skedde så gott som uteslutande av barn som var äldre än 13 år. Pojkarnas andel har ökat medan flickornas andel minskat i förhållande till 1997. Åldersgruppen 15 – 17 år dominerar både vad gäller omedelbara omhändertaganden och ansökningar. Den näst största åldersgruppen både vad gäller ansökningar och omedelbara omhändertaganden återfinns i gruppen 4 - 6 år. Både pojkar och flickor är flest i åldersgrupper 15 – 17 år, men antalet pojkar dominerar. I övriga åldersgrupper är könsfördelningen relativt jämn.

Av det totala antalet barn och ungdomar som varit föremål för LVU-vård utgör barn och ungdomar med invandrarbakgrund 22 procent avseende omedelbara omhändertaganden och 26 procent avseende ansökningar om vård. Andelen barn och ungdomar med invandrarbakgrund har i förhållande till 1997 minskat vad gäller omedelbara omhändertaganden och ökat vad gäller ansökningar om vård. Den största gruppen invandrarbarn finns bland 15 – 17 år.

Under 1997 genomförde Länsstyrelsen en undersökning av socialtjänstens kvalificerade öppenvårdsresurser för ungdomar i åldrarna 13 - 20 år med omfattande social problematik. Syftet med undersökningen var att ge en bild av socialtjänstens kvalificerade öppenvårdsverksamheter som kan bryta en negativ utveckling eller förhindra att ungdomar behöver omhändertas. Undersökningen visade att det finns ett brett utbud av olika insatser och resurser för ungdomar mellan 13 - 20 år. Det går dock inte att urskilja definierbara behandlingsmetoder, som är bättre än andra och som fungerar väl för alla ungdomar. Länsstyrelsen anser att det är viktigt att kommunerna satsar mer på systematisk utredning och bedömning av ungdomar med psykosociala problem i syfte att kunna hitta en individualiserad behandling. Även om resultat från forskning och erfarenheter talar för att öppenvårdsinsatser oftast är minst lika framgångsrika som placeringar finns det situationer när en placering på institution eller i familjehem är det enda tänkbara alternativet.

Länsstyrelsen framhåller att Socialnämnderna måste följa LVU-vården noga. Omhändertaganden av barn med tvång är en av de mest ingripande åtgärder som samhället kan vidta mot den enskildes vilja. Innan ett barn tvångsomhändertas har ofta en rad frivilliga åtgärder vidtagits eller förkastats. Antalet tvångsomhändertaganden är därför en indikator på omfattningen av social problematik i barnfamiljer och bland ungdomar.

Länsstyrelsen kan efter att ha tagit del av samtliga LVU-utredningar konstatera att de ungdomar som idag blir föremål för LVU-vård har en allt svårare problematik, sociala störningar med kriminell belastning och/eller psykisk problematik. Om man granskar statistiken rörande tvångsomhändertaganden av barn och ungdomar finner man att antalet omhändertaganden minskat betydligt sedan år 1996. Trots denna minskning är ändå antalet tvångsomhändertaganden mycket högt jämfört med hela 1980-talet. Detta måste också ses i ljuset av att kommunerna under de senaste åren satsat kraftigt på öppenvårdsinsatser. Vilken effekt har då detta haft? Skulle antalet tvångsomhändertagna varit ännu större utan denna öppenvårdssatsning?

Med hänvisning till ovanstående resonemang kanske en rikstäckande analys bör göras avseende de behandlingsformer som används för barn och ungdomar. Analysen skulle kunna ge ökade kunskaper vad gäller vård och behandling av utsatta ungdomar.

Respektive Socialnämnds policy och resurser har säkerligen också betydelse för antalet tvångsomhändertaganden. Således kan antalet LVU-ingripanden sjunka beroende på en utökning av tillgängliga öppenvårdsresurser. Å andra sidan kan ett lågt antal LVU-ingripanden i andra fall vara effekter av besparingskrav. De nedskärningar som under flera år skett inom barnomsorg och skola kan innebära en risk för ett ökat behov av tvångsvård.

1 BAKGRUND

Placering i hem för vård eller boende kan göras med stöd av socialtjänstlagen, SoL eller lagen med särskilda bestämmelser om vård av unga, LVU.

I 6 § föräldrabalken (FB) ges de grundläggande bestämmelserna till skydd för barn. I 1 § föreskrivs att barn har rätt till omvårdnad, trygghet och en god fostran. Barn ska behandlas med aktning för sin person och egenart och får inte utsättas för kroppslig bestraffning eller annan kränkande behandling. Vårnaden ankommer enligt 2 § i första hand på föräldrarna.

Vid sidan av vårdnadshavarna har socialnämnden ett särskilt ansvar för barn och ungdom. I 12 § socialtjänstlagen (SoL) föreskrivs att socialnämnden ska verka för att barn och ungdomar växer upp under trygga och goda förhållanden och att nämnden ska sörja för att barn och ungdom som riskerar en ogynnsam utveckling får det skydd och stöd som de behöver och, om hänsynen till den unges bästa kräver det, vård och fostran utanför det egna hemmet i familjehem eller hem för vård eller boende. Placeringen kan i sådana situationer göras med stöd av 6 och 22 §§ SoL, om barnens vårdnadshavare lämnar samtycke till vården.

Enligt 1 § LVU skall insatser inom socialtjänsten för barn och ungdom göras i samförstånd med den unge och hans vårdnadshavare enligt bestämmelserna i socialtjänstlagen. Den som är under 18 år skall dock beredas vård enligt LVU, om någon av de situationer som anges i 2 eller 3 §§ LVU föreligger och det kan antas att behövlig vård inte kan ges den unge med samtycke av den eller dem som har vårdnaden om honom och, när den unge fyllt 15 år, av honom själv. Vid beslut om vård med stöd av LVU har föräldrarna kvar sin rättsliga vårdnad om barnen. Föräldrarnas bestämmanderätt över barnen begränsas dock i den omfattning som behövs för att LVU-vård skall kunna ges. Vård med stöd av LVU kan förekomma i två huvudfall, de sk miljöfallen och beteendefallen.

I 2 § LVU som gäller så kallade "miljöfall" sägs:

Vård skall beslutas om det på grund av misshandel, otillbörligt utnyttjande, brister i omsorgen eller något annat förhållande i hemmet finns en påtaglig risk för att den unges hälsa eller utveckling skadas. Vård enligt 2 § LVU skall upphöra senast när den unge fyller 18 år.

I 3 § LVU som gäller så kallade "beteendefall" sägs:

Vård skall också beslutas om den unge utsätter sin hälsa eller utveckling för en påtaglig risk att skadas genom missbruk av beroendeframkallande medel, brottslig verksamhet eller något annat socialt nedbrytande beteende. I vissa ärenden föreligger grund för omhändertagande enligt både 2 och 3 §§ LVU ("kombinationsfall").

Vård med stöd av LVU får även beredas den som fyllt 18 år men inte 20 år enligt 1 § 3 st och 3 § LVU, om sådan vård med hänsyn till den unges behov och personliga förhållanden i övrigt är lämpligare än annan vård och det kan antas att behövlig vård inte kan ges med den unges samtycke ("ungdomar 18<20 år"). Vård som beslutats enligt 3 § LVU skall upphöra senast när den unge fyller 21 år.

Omhändertagande av barn och ungdomar med tvång är en av de mest ingripande åtgärder som samhället kan vidtaga mot den enskildes vilja. Innan ett barn blir föremål för insatser enligt LVU har ofta en rad frivilliga åtgärder vidtagits för att komma tillrätta med de aktuella problemen eller också kan sådana åtgärder ha avböjts.

Socialnämnden får själv besluta om omedelbart omhändertagande enligt 6 § LVU om det är sannolikt att den unge behöver beredas vård enligt LVU och rättsens beslut om vård inte kan avvaktas med hänsyn till risken för den unges hälsa eller utveckling eller till att den fortsatta utredningen allvarligt försvåras eller vidare åtgärder hindras. Beslut om omedelbart omhändertagande skall underställas länsrätten inom en vecka efter det att beslutet fattades.

I redovisningen ingår samtliga LVU-ärenden i vilka Länsrätten i Östergötlands län eller Kammarrätten i Jönköping fattat beslut under 1998 där domarna tillställts Länsstyrelsen. Varje enskilt barn som omfattas av ett beslut enligt LVU räknas som ett ärende. Ett enskilt barn kan ha varit föremål för flera beslut enligt LVU under perioden. Varje beslut räknas separat. Siffror inom parentes avser uppgifter för 1997.

2 OMEDELBARA OMHÄNDERTAGANDEN

Kommun	Antal barn	Fastställt	Ej fastställt	Avskrivet	Förändr 97 -98
Boxholm	0 (0)				=
Finspång	2 (1)	0 (1)	2 (0)	0 (0)	+ 1
Kinda	1 (2)	1 (2)	0 (0)	0 (0)	-1
Linköping	21 (19)	18 (19)	0 (0)	3 (0)	+ 2
Mjölby	2 (3)	2 (2)	0 (1)	0 (1)	- 1
Motala	4 (16)	2 (11)	2 (5)	0 (1)	- 12
Norrköping	27 (16)	22 (15)	2 (0)	3 (0)	+11
Söderköping	4 (2)	4 (2)	0 (0)	0 (0)	+ 2
Vadstena	0 (1)	0 (1)	0 (0)	0 (0)	- 1
Valdemarsvik	1 (4)	1 (4)	0 (0)	0 (0)	- 3
Ydre	1 (1)	1 (1)	0 (0)	0 (0)	=
Åtvidaberg	0 (0)	0 (0)	0 (0)	0 (0)	=
Ödeshög	0 (1)	0 (1)	0 (0)	0 (0)	- 1
SUMMA	63 (66)	51 (59)	6 (5)	6 (2)	- 3

Tabell 1. *Beslut om omedelbara omhändertaganden enligt 6 § LVU underställda Länsrätten i Östergötlands län under 1998 respektive 1997.*

Antalet omedelbara omhändertaganden i länet låg under perioden 1982 - 1992 på nivån cirka 40 stycken per år. Från och med 1993 ökade antalet omedelbara omhändertaganden kraftigt och var:

1993: 81 1994: 85 1995: 83 1996: 74 1997: 66 **1998: 63**

Antalet omedelbara omhändertaganden **1998** har minskat med 5 procent jämfört med 1997. Nästan 81 procent av de omedelbara omhändertagandena fastställdes av Länsrätten.

Antalet omedelbara omhändertaganden är särskilt högt i Linköpings och Norrköpings kommuner. I Norrköpings kommun har de omedelbara omhändertagandena ökat med 69 procent jämfört med 1997. I Linköpings kommun har de omedelbara omhändertagandena varit relativt konstant 1997-1998. I Motala kommun däremot har antalet barn och ungdomar som varit föremål för omedelbara omhändertaganden minskat med 75 procent jämfört med 1997.

2.1 Grunderna för beslut om omedelbara omhändertaganden

Socialnämndernas beslut om omedelbara omhändertaganden har i 35 fall (56 procent) för-
anletts av brister i den unges hemmiljö, i 26 fall (41 procent) är orsaken till omhänderta-
gandena den unges eget beteende, varav 4 fall utgjordes av ungdomar 18<20 år. Två fall (3
procent) föranleddes av en kombination av brister i hemmiljön och beteendet.

2.2 De omedelbart omhändertagna barnens åldrar och kön

De omedelbart omhändertagna barnens åldrar och kön framgår av nedanstående tabell. *Siffror inom parentes avser uppgifter för 1997.*

				Därav med invandrarbakgrund ¹	
				Flickor	Pojkar
Ålder	Flickor	Pojkar	SUMMA		
0 - 3 år	2 (3)	6 (5)	8 (8)	0 (0)	2 (0)
4 - 6 år	4 (2)	6 (3)	10 (5)	1 (1)	0 (2)
7 - 9 år	4 (4)	3 (4)	7 (8)	1 (0)	0 (0)
10 - 12 år	4 (5)	2 (4)	6 (9)	1 (1)	0 (0)
13 - 14 år	2 (8)	4 (5)	6 (13)	0 (2)	3 (3)
15 - 17 år	9 (9)	13 (14)	22 (23)	3 (2)	3 (6)
18<20 år	1 (0)	3 (0)	4 (0)	0 (0)	0 (0)
SUMMA	26 (31)	37 (35)	63 (66)	6 (6)	8 (11)

Tabell 2. Åldersfördelning och kön samt uppgifter om invandrarbakgrund, barn och ungdomar som omhändertagits enligt 6 § LVU och där beslutet varit föremål för prövning av Länsrätten i Östergötlands län under **1998** respektive 1997.

Av de barn som omhändertogs omedelbart enligt LVU under **1998**, var 49 procent i åldrarna 0 – 12 år och 51 procent i åldrarna 13 år och äldre. Detta innebär en ökning av de små

¹ Någon av eller båda barnets föräldrar är född(a) i annat land än Sverige.

barnen med 4 procent och en minskning av de äldre barnen med 4 procent i förhållande till år 1997. De senaste årens trend att allt flera äldre barn och ungdomar omhändertas omedelbart enligt LVU, kvarstår dock inte under **1998**.

Åldersgruppen 15 - 17 år är dominerande när det gäller de omedelbara omhändertagandena enligt LVU. Den näst största åldersgruppen är 4 - 6 år. Både pojkarna och flickorna är flest i åldersgruppen 15 - 17 år, men antalet pojkar dominerar. I övriga åldersgrupper är könsfördelningen relativt jämn.

Under perioden 1992 till och med **1998**, fördelade sig antalet omedelbart omhändertagna barn och ungdomar på följande sätt avseende kön:

	1992	1993	1994	1995	1996	1997	1998
Flickor	23	41	40	33	28	31	26
Pojkar	17	40	45	50	46	35	37
Summa	40	81	85	83	74	66	63

Pojkarnas andel av de omedelbart omhändertagna är sedan 1997 relativt konstant medan antalet flickor minskat.

3 ANSÖKNINGAR OM VÅRD ENLIGT LVU

Kommun	Antal barn	Därav inledda med 6 § LVU	Bifall	Ej bifall + Avskrivna	Förändr 97-98
Boxholm	0 (0)	0 (0)	0 (0)	0 (0)	- =
Finspång	0 (1)	0 (1)	0 (1)	0 (0)	- 1
Kinda	1 (2)	1 (2)	1 (2)	0 (0)	- 1
Linköping	27 (15)	11 (8)	20 (12)	6+1 (3)	+ 12
Mjölby	1 (2)	1 (1)	1 (1)	0 (1)	- 1
Motala	3 (15)	2 (11)	3 (12)	0 (3)	- 12
Norrköping	29 (17)	18 (11)	25 (15)	4 (2)	+ 12
Söderköping	3 (3)	3 (1)	3 (1)	0 (2)	=
Vadstena	0 (0)	0 (0)	0 (0)	0 (0)	=
Valdemarsvik	1 (4)	1 (1)	0 (4)	1 (0)	- 3
Ydre	1 (1)	1 (1)	1 (0)	0 (1)	=
Åtvidaberg	0 (0)	0 (0)	0 (0)	0 (0)	=
Ödeshög	0 (0)	0 (0)	0 (0)	0 (0)	=
SUMMA	66 (60)	38 (37)	54 (48)	12 (12)	+ 6

Tabell 3. Ansökningar om vård enligt LVU som varit föremål för prövning av Länsrätten i Östergötlands län under **1998** respektive 1997.

Antalet ansökningar om LVU-vård i länet låg under perioden 1982 - 1992 på nivån cirka 40 stycken per år. Från och med 1993 ökade antalet ansökningar kraftigt och var:

1993: 72 1994: 76 1995: 82 1996: 78 1997: 60 **1998: 66**

Antalet ansökningar om vård **1998** har ökat med 10 procent jämfört med 1997.

I Socialstyrelsens rapport "Barnet i rättsprocessen", redovisas domar avseende 1993 från fyra Länsrätter. Här framgår att i genomsnitt 20 procent av ansökningarna ej bifölls. Skillnaderna var stora mellan Länsrätterna. Enligt samma rapport har 72 procent föregåtts av omedelbara omhändertagande. I vårt material var 58 procent av barnen och ungdomarna redan omedelbart omhändertagna enligt 6 § LVU vid tidpunkten för Socialnämndens ansökan om vård. Nästan 82 procent av ansökningarna bifölls av Länsrätten. Det är en ökning från 80 procent 1997 till 82 procent **1998**.

3.1 Grunderna för vård

Vilka skäl som legat till grund för socialnämndernas ansökningar om LVU-vård för barn och ungdomar framgår av följande uppställning:

	1995	1996	1997	1998
Miljöfall, 2 § LVU	37	45	33	35
Beteendefall, 3 § LVU	30	22	21	19
Kombination, 2 o 3 §§ LVU2	6	4	4	
Beteendefall, 3 § LVU, 18<20år	13	5	2	8
Summa	82	78	60	66

Under åren 1992 - 1994 har miljöfallen utgjort 59 - 66 procent av det totala antalet ansökningar om LVU-vård, beteendefallen 22 - 25 procent, kombinationsfallen 0 - 7 procent och ansökningar rörande ungdomar mellan 18 men under 20 år 5 - 16 procent av det totala antalet respektive år. Under 1997 utgjorde miljöfallen 55 procent av ansökningarna, beteendefallen 38 procent, kombinationsfallen 7 procent.

Miljöfallen utgjorde under **1998** 53 procent av ansökningarna (35 fall), beteendefallen 41 procent (27 fall), varav 8 fall utgjorde ungdomar 18<20 år. Sex procent (fyra fall) föranledes av kombinationen av brister i hemmiljön och beteendet. Ofta ansöker Socialnämnderna om LVU-vård även för ungdomar på grund av brister i hemmiljön eller till följd av en kombination av miljöproblem och ungdomarnas eget beteende.

3.2 Barnens åldrar

Åldrar och kön på de barn och ungdomar som varit föremål för Socialnämndernas ansökningar om LVU-vård framgår av nedanstående tabell. *Siffror inom parentes avser uppgifter för 1997.*

				Därav med invandrarbakgrund ²	
				Flickor	Pojkar
Ålder	Flickor	Pojkar	SUMMA		
0 - 3 år	2 (4)	5 (1)	7 (5)	0 (0)	0 (0)
4 - 6 år	5 (3)	5 (3)	10 (6)	0 (0)	0 (0)
7 - 9 år	4 (4)	3 (2)	7 (6)	1 (0)	0 (0)
10 - 12 år	2 (5)	3 (2)	5 (7)	1 (2)	0 (1)
13 - 14 år	4 (8)	4 (4)	8 (12)	1 (1)	2 (0)
15 - 17 år	8 (6)	13 (16)	21 (22)	4 (2)	5 (7)
18<20	2 (1)	6 (1)	8 (2)	1 (0)	2 (0)
SUMMA	27 (31)	39 (29)	66 (60)	8 (5)	9 (8)

Tabell 4. *Åldersfördelning och kön samt uppgifter om invandrarbakgrund, barn och ungdomar som varit föremål för ansökningar om LVU och där Länsrätten i Östergötlands län fattat beslut under 1998 respektive under 1997.*

Av de barn som var föremål för Länsrättens beslut om LVU-vård under **1998**, var 44 procent i åldrarna 0 – 13 år och 56 procent i åldrarna 13 år och äldre. Andelen barn som varit föremål för ansökan om LVU har under **1998** ökat och när det gäller ungdomar som varit föremål för ansökan har andelen sedan 1997 minskat. Åldersgruppen 15 – 17 år dominerar när det gäller barn och ungdomar som varit föremål för Länsrättens beslut om LVU-vård. Den näst största åldersgruppen är 4 – 6 år. Både pojkar och flickor är flest i åldersgruppen 15 – 17 år, men antalet pojkar dominerar. I övriga åldrar är könsfördelningen relativt jämn.

Av de barn och ungdomar som var aktuella för LVU-ansökningar under året hade sammanlagt 17 stycken (26 procent) invandrarbakgrund.

Under perioden 1992 till och med **1998**, fördelade sig antalet barn och ungdomar som var föremål för LVU-ansökan på följande sätt avseende kön:

	1992	1993	1994	1995	1996	1997	1998	
Flickor		17	33	38	28	30	31	27
Pojkar	18	39	38	54	48	29	39	
Summa		35	72	76	82	78	60	66

² Någon eller båda av barnets föräldrar är född(a) i annat land än Sverige.

De uppgifter som redovisats för 1995 och 1996, avviker markant från tidigare år. Andelen pojkar ökade kraftigt. Under 1997 har andelen pojkar minskat kraftigt medan andelen flickor ökat något. När det gäller kön på de barn och ungdomar som varit föremål för ansökningar enligt LVU under **1998** har antalet pojkar ökat med 34 procent och andelen flickor minskat med 13 procent.

4 ÖVRIGA LVU-ÄRENDEN

Länsrätten har under **1998** fattat beslut med anledning av att vårdnadshavare, eller ungdom som själv är part i målet, överklagat Socialnämndernas beslut om fortsatt vård eller angående var den unge skall vara placerad i sammanlagt sexton fall. Länsrätten biföll ett av överklagandena och avslog tolv och avskrev tre ärenden. I sex fall överklagade föräldrar Socialnämndernas beslut om umgängesbegränsningar enligt 14 § LVU. Ett av överklagandena bifölls, fyra avslogs och ett avskrevs.

5 ÖVERKLAGANDEN TILL KAMMARRÄTTEN

Kammarrätten har under **1998** fattat beslut i ärenden rörande sammanlagt 21 barn och ungdomar, där vårdnadshavare eller ungdom som själv är part i målet, överklagat Länsrättens beslut. I ett fall bifölls överklagandet helt och i nittion fall avslogs besvären och i ett fall avskrevs ärendet. Prövningstillstånd i Regeringsrätten begärdes inte i något fall. Socialnämnderna överklagade i två fall Länsrättens beslut att inte bevilja LVU-vård. Kammarrätten avslog besvären i båda fall.