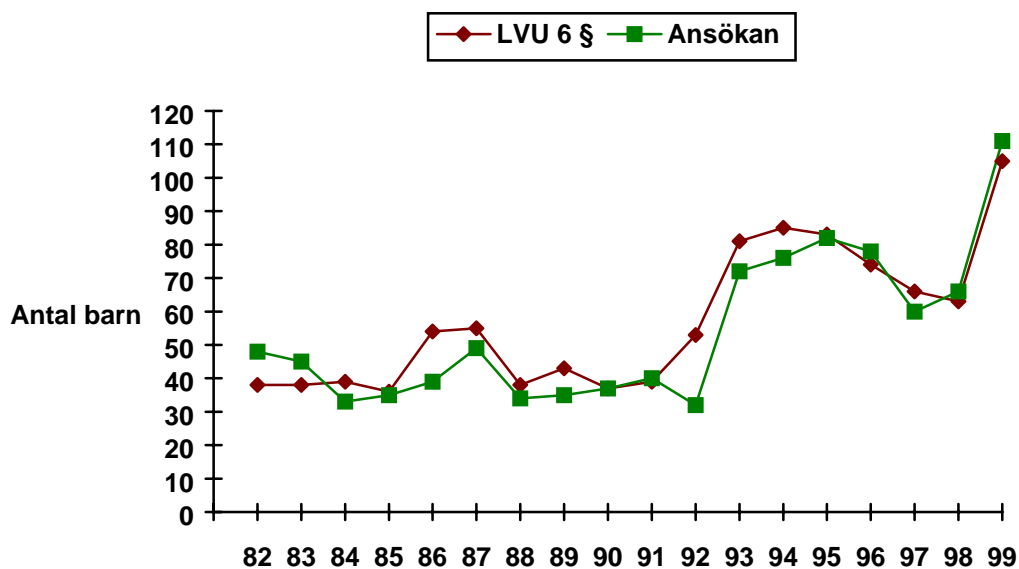


Tvångsomhändertaganden enligt LVU 1999

Sociala enheten 2000-03-06

Omedelbara omhändertaganden enligt LVU och ansökningar om
LVU-vård 1982 - 1999



Förord

Länsstyrelsen har tillsyn över kommunernas socialtjänst i länet. Målet med tillsynen är att utveckla socialtjänsten i enlighet med statsmakternas intentioner. Länsstyrelsen skall också påtala när lagar och andra föreskrifter inte följs.

När ett barn omhändertas enligt LVU (Lagen med särskilda bestämmelser om vård av unga) är det mycket uppslitande för både barnet och dess föräldrar. Beslutet får avgörande betydelse för barnets framtid. Ingen annan åtgärd inom socialtjänsten får så vittgående konsekvenser. Ingen annan av socialtjänstens uppgifter uppfattas heller som så svår som denna. Det är samhällets skyldighet att se till att alla delar i den process som leder fram till ett omhändertagande, alternativt till beslut om att inte omhänderta ett barn, håller en hög rättsäkerhet och kvalitet. Det ställer stora krav på kompetens hos Socialnämndernas handläggare och domstolarna.

I föreliggande rapport presenteras en undersökning av hur många barn och ungdomar i länet som under 1999 har varit föremål för omedelbara omhändertaganden eller ansökningar om vård enligt LVU. Underlaget för rapporten utgörs av samtliga LVU-ärenden i vilka Länsrätten i Östergötlands län eller Kammarrätten i Jönköping fattat beslut under 1999 där domarna tillställts Länsstyrelsen. Länsstyrelsen har dessutom tagit del av Socialnämndernas utredningar.

Länsstyrelsens förhoppning är att rapporten, som ger en lägesbeskrivning av tvångsvården av barn och ungdomar i länet, skall utgöra ett underlag för analys och diskussion i berörda kommuner.

Bo Silén
Socialdirektör

Inger Winkelmann
Socialkonsulent

Innehåll	sid
Sammanfattning	
1 Gällande lagstiftning	1
2 Syfte	2
3 Metod	2
4 Omedelbara omhändertaganden	2
4.1 Grunderna för beslut om omedelbara omhändertaganden	3
4.2 De omedelbart omhändertagna barnens åldrar och kön	3
4.3 Antalet omedelbart omhändertagna, avseende kön	4
5 Ansökningar om vård enligt LVU	5
5.1 Grunderna för vård	6
5.3 Skäl till ansökningar om vård	7
5.3 Barnens åldrar och kön	8
5.4 Antalet ansökningar om vård, avseende kön	9
6 Övriga LVU-ärenden	9
6.1 Överklaganden till Kammarrätten	10

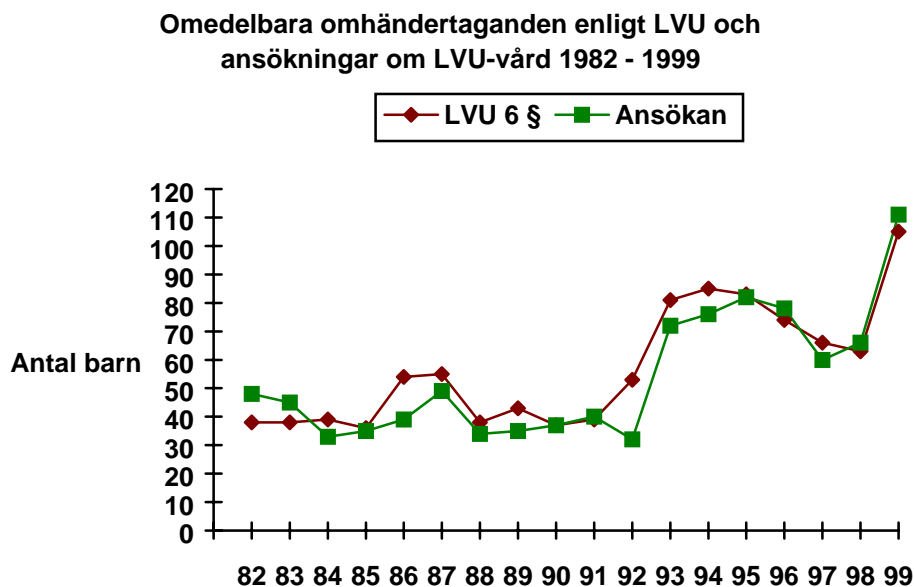
Tvångsomhändertaganden enligt LVU 1999 – en sammanfattning med Länsstyrelsens kommentarer

Under **1999** var 105 barn och ungdomar i länet föremål för omedelbara omhändertaganden enligt LVU. Socialnämnderna ansökte om LVU-vård för 111 barn och ungdomar under samma period.

Antalet barn och ungdomar som var föremål för omedelbara omhändertaganden eller ansökningar om LVU-vård har varit relativt konstant under åren 1982 - 1992. År 1993 ökade emellertid antalet LVU-ärenden dramatiskt. Under perioden 1994-95 låg omhändertagandena kvar på en oförändrat hög nivå. Både 1996 och 1997 minskade det totala antalet barn och ungdomar som varit föremål för LVU. Statistiken för 1998 visar inga större förändringar mellan 1997-1998.

Statistiken för **1999** visar att det totala antalet barn och ungdomar som varit föremål för omedelbara omhändertaganden eller ansökningar om LVU-vård nu ökat dramatiskt till den högsta nivån sedan lagens införande 1982. De omedelbara omhändertagandena har under **1999** ökat med 67 procent och antalet ansökningar om vård med 68 procent jämfört med 1998.

Av riksstatistiken (Statistik socialtjänst 1999:7 avseende 1998) framgår att cirka 1 500 barn och ungdomar omhändertogs omedelbart med stöd av 6 § LVU och cirka 4 500 blev föremål för ansökan om vård enligt 2 och/eller 3 §§ LVU.



Figur 1. Antal barn och ungdomar som omhändertagits enligt 6 § LVU samt ansökningar om vård enligt LVU av Socialnämnderna i Östergötlands län; där Länsrätten i Östergötlands län fattat beslut under perioden 1982 - **1999**.

Antalet barn och ungdomar som blev omedelbart omhändertagna uppgick **1999** till 105 stycken, varav 57 på grund av brister i hemmiljön och 43 på grund av eget beteende. Fem stycken

föranleddes av en kombination av brister i hemmiljön och beteendet. Nästan 87 procent av de omedelbara omhändertagandena fastställdes av Länsrätten.

Antalet omedelbara omhändertaganden är särskilt högt i Linköpings och Norrköpings kommuner. I Linköpings kommun har de omedelbara omhändertagandena ökat med 71 procent jämfört med 1998 och i Norrköpings kommun med 48 procent.

Antalet barn och ungdomar som varit föremål för ansökan om LVU-vård **1999** uppgick till 111 stycken, varav 64 på grund av brister i hemmiljön och 40 på grund av eget beteende. Sju ansökningar föranleddes av en kombination av brister i hemmiljön och eget beteende. Länsrätten avslög Socialnämndernas ansökningar om vård i 12 fall. Antalet LVU-ansökningar är särskilt högt i Norrköpings och Linköpings kommuner. Motala kommun visar en betydande ökning av antalet ansökningar jämfört med 1998.

Andelen ungdomar 13 år och äldre är dominerande såväl bland de omedelbart omhändertagna som bland dem som är föremål för ansökningar om LVU-vård. Vård enligt LVU på grund av de ungas egna beteende skedde så gott som uteslutande av barn som var äldre än 13 år. Pojkarnas antal har ökat kraftigt under **1999** medan flickornas antal ökat något men ligger relativt konstant i förhållande till 1998. Åldersgruppen 15 – 17 år dominerar både vad gäller omedelbara omhändertaganden och ansökningar. Den näst största åldersgruppen både vad gäller ansökningar och omedelbara omhändertaganden återfinns i gruppen 13-14 år. Både pojkar och flickor är flest i åldersgrupper 15 – 17 år, men antalet pojkar dominerar. I övriga åldersgrupper är könsfördelningen relativt jämn.

Det vanligaste skälet till att Socialnämnderna ansöker om tvångsvård när det gäller ungdomar är på grund av den unges missbruk (narkotika). Den näst vanligaste skälet var en kombination av missbruk och kriminalitet.

Av det totala antalet barn och ungdomar som varit föremål för LVU-vård utgör barn och ungdomar med invandrarbakgrund 45 procent avseende omedelbara omhändertaganden och 36 procent avseende ansökningar om vård. Det är en dramatisk ökning i förhållande till 1998 då andelen var 22 respektive 26 procent. Den största gruppen invandrarbarn finns bland 15-17 år. Av de barn och ungdomar i Linköpings kommun som var aktuella för LVU-vård under året hade sammanlagt drygt 60 procent invandrarbakgrund. Detta är en kraftig ökning i förhållande till 1998.

Länsstyrelsen kan efter att ha tagit del av samtliga LVU-utredningar konstatera att de ungdomar som idag blir föremål för LVU-vård har en allt svårare problematik, sociala störningar, missbruk med kriminell belastning och/eller psykisk problematik. Det faktum att fler ungdomar nu omhändertas akut för vård tyder på att socialtjänsten väntar i det längsta med institutionsvård. Om man granskar statistiken rörande tvångsomhändertaganden av barn och ungdomar finner man att antalet omhändertaganden är mycket högt jämfört med hela 1980-talet. Detta måste också ses i ljuset av att kommunerna under de senaste åren satsat kraftigt på öppenvårdsinsatser. Vilken effekt har då detta haft? Skulle antalet tvångsomhändertagna varit ännu större utan denna öppenvårdssatsning?

Länsstyrelsen har i den sociala tillsynen inte uppmärksammat något som talar för att den sociala barn- och ungdomsvården utsatts för resursminskning. Mycket talar också för att barnavården prioriterats högre än exempelvis missbrukarvården. Den sociala barnavården har dock haft en hög prioritet inom kommunerna i jämförelse med annan kommunal barninriktad verk-

samhet, såsom elevvård i skola och barnomsorg. Kommunernas kostnader för placeringar av barn och ungdom har ökat, vilket bör ses i relation till att antalet placeringar ökat och att det skett en förskjutning mot jämförelsevis dyrare vårdformer. Det råder dock ingen tvivel om att en förklaring till ökningen av tvångsomhändertaganden kan vara de nedskärningar som under flera år skett inom barnomsorg och skola. Allt längre väntelistor och köbildning till barn- och ungdomspsykiatri har noterats och kan ha medfört ett ökat behov av tvångsvård.

Enligt "Välfärd vid vägskalet" (Delbetänkande av Kommittén för Välfärdsbokslut, Stockholm 2000) har stora grupper fått vidkännas minskad välfärd. Invandrarna och i synnerhet de utom-europeiska invandrarna, har mer än andra berörts av olika former av ofärd. Barnens välfärd påverkas också av kvaliteten på förskolan och skolan. Här har det skett stora indirekta besparingar. Såväl i Sverige som i andra länder har man funnit att fattiga familjer, familjer med ensamstående mödrar, invandrarfamiljer samt familjer där föräldrarna är arbetslösa och beroende av bidrag är kraftigt överrepresenterade i barn- och ungdomsvården i allmänhet och vad beträffar omhändertaganden i synnerhet. Det råder förhållandevis stor enighet om att den sociala barnvårdens praktik alltför lite baseras på vetenskapliga kunskaper och beprövad erfarenhet, vilket återspeglas i frånvaro av systematisk dokumentation av arbetet, av beprövade metoder och utvärderingar av de insatser som tillämpas. Bristerna har att göra med att socialarbetare i allmänhet inte systematiskt tillägnat sig den vetenskapligt grundade kunskap som faktiskt finns.

Länsstyrelsen ser med mycket stor oro på den kraftiga ökningen av tvångsomhändertaganden som skett under **1999**. Majoriteten av ansökningar om tvångsvård finns bland ungdomar med missbruks- och kriminell problematik. Noterbart är också att mer än hälften av de tvångsomhändertagna ungdomarna har invandrarbakgrund. Situationen i det svenska samhället för ungdomar med invandrarbakgrund ställer höga krav på ett förebyggande socialt arbete. Innan ett barn tvångsomhändertas har ofta en rad frivilliga åtgärder vidtagits eller förkastats. Antalet tvångsomhändertaganden är därför en indikator på omfattningen av social problematik i barnfamiljer och bland ungdomar. Länsstyrelsen framhåller vikten av att respektive Socialnämnd noga följer utvecklingen av tvångsvården.

Med hänvisning till ovanstående resonemang bör en rikstäckande analys göras avseende de metoder och behandlingsformer som används inom barn- och ungdomsvården. Analysen skulle kunna ge ökade kunskaper vad gäller vård och behandling av utsatta barn och ungdomar.

Avslutningsvis vill Länsstyrelsen lyfta fram att det föreligger särskilda problem rörande barn- och ungdomar med invandrarbakgrund vilket framhålls i "Välfärd vid Vägskalet". Trots att inte statistiken för riket rörande tvångsomhändertaganden är färdigställd finns det anledning att tro att städer som Linköping och Norrköping svarar för en förhållandevis hög andel omhändertaganden jämfört med andra kommuner i riket. Bortsett från de tre största kommunerna i landet har Östergötland en tung problematik, inte minst med tanke på omfattningen av människor med olika etnisk bakgrund. Detta borde motivera att ytterligare resurser tillföres Länsstyrelsens verksamhet för social tillsyn och integration.

1. Gällande lagstiftning

Placering utanför det egna hemmet kan göras med stöd av socialtjänstlagen (SoL) eller lagen med särskilda bestämmelser om vård av unga (LVU).

I 6 kapitlet föräldrabalken (FB) ges de grundläggande bestämmelserna till skydd för barn. I 1 § föreskrivs att barn har rätt till omvårdnad, trygghet och en god fostran. Barn ska behandlas med aktning för sin person och egenart och får inte utsättas för kroppslig bestraffning eller annan kränkande behandling. Vårnaden ankommer enligt 2 § i första hand på föräldrarna.

Vid sidan av vårdnadshavarna har socialnämnden ett särskilt ansvar för barn och ungdom. I 12 § SoL föreskrivs att Socialnämnden ska verka för att barn och ungdomar växer upp under trygga och goda förhållanden och att nämnden ska sörja för att barn och ungdom som riskerar en ogynnsam utveckling får det skydd och stöd som de behöver och, om hänsynen till den unges bästa kräver det, vård och fostran utanför det egna hemmet i familjehem eller hem för vård eller boende. Placeringen kan i sådana fall göras med stöd av 6 och 22 §§ SoL om barnens vårdnadshavare och den unge själv lämnar samtycke till vården.

I de fall där behov av insatser finns, men placering för vård enligt SoL, eller LVU inte är nödvändig kan någon form av öppenvård erbjudas barnet/den unge eller dennes familj. Socialtjänstens öppenvård innehåller många olika insatser vilka i de flesta fall ges i form av bistånd enligt 6 g § SoL. Det kan vara allt ifrån öppen dagverksamhet till individuellt anpassade målinriktade program där barnet/den unge är inskriven en bestämd tid.

Enligt 1 § LVU skall insatser inom socialtjänsten för barn och ungdom göras i samförstånd med den unge och hans vårdnadshavare enligt bestämmelserna i socialtjänstlagen. Den som är under 18 år skall dock beredas vård enligt LVU, om någon av de situationer som anges i 2 eller 3 §§ LVU föreligger och det kan antas att behövlig vård inte kan ges den unge med samtycke av den eller dem som har vårdnaden om honom och, när den unge fyllt 15 år, av honom själv. Vid beslut om vård med stöd av LVU har föräldrarna kvar sin rättsliga vårdnad om barnen. Föräldrarnas bestämmanderätt över barnen begränsas dock i den omfattning som behövs för att LVU-vård skall kunna ges. Vård med stöd av LVU kan förekomma i två huvudfall, de sk miljöfallen och beteendefallen.

I 2 § LVU som gäller så kallade "miljöfall" sägs:

Vård skall beslutas om det på grund av misshandel, otillbörligt utnyttjande, brister i omsorgen eller något annat förhållande i hemmet finns en påtaglig risk för att den unges hälsa eller utveckling skadas. Vård enligt 2 § LVU skall upphöra senast när den unge fyller 18 år.

I 3 § LVU som gäller så kallade "beteendefall" sägs:

Vård skall också beslutas om den unge utsätter sin hälsa eller utveckling för en påtaglig risk att skadas genom missbruk av beroendeframkallande medel, brottslig verksamhet eller något annat socialt nedbrytande beteende.

I vissa ärenden föreligger grund för omhändertagande enligt både 2 och 3 §§ LVU så kallade "kombinationsfall".

Vård med stöd av LVU får även beredas den som fyllt 18 år men inte 20 år enligt 1 § 3 st och 3 § LVU, om sådan vård med hänsyn till den unges behov och personliga förhållanden i övrigt är lämpligare än annan vård och det kan antas att behövlig vård inte kan ges med den

unges samtycke (ungdomar 18<20 år). Vård som beslutats enligt 3 § LVU skall upphöra senast när den unge fyller 21 år.

Omhändertagande av barn och ungdomar med tvång är en av de mest ingripande åtgärder som samhället kan vidtaga mot den enskildes vilja. Innan ett barn blir föremål för insatser enligt LVU har ofta en rad frivilliga åtgärder vidtagits för att komma tillrätta med de aktuella problemen eller också kan sådana åtgärder ha avböjts.

Socialnämnden får själv besluta om omedelbart omhändertagande enligt 6 § LVU om det är sannolikt att den unge behöver beredas vård enligt LVU och rättens beslut om vård inte kan avvaktas med hänsyn till risken för den unges hälsa eller utveckling eller till att den fortsatta utredningen allvarligt försvåras eller vidare åtgärder hindras. Beslut om omedelbart omhändertagande skall underställas Länsrätten inom en vecka efter det att beslutet fattades.

2. Syfte

Länsstyrelsen avser att årligen göra en statistiksammanställning av LVU-domar för att kunna följa utvecklingen av i vilken utsträckning lagen med särskilda bestämmelser om vård av unga tillämpas vad avser omedelbara omhändertaganden, ansökningar om vård och vårdbeslut.

3. Metod

I redovisningen ingår samtliga LVU-ärenden i vilka Länsrätten i Östergötlands län eller Kammarrätten i Jönköping fattat beslut under 1999 och där domarna tillställts Länsstyrelsen. Varje enskilt barn som omfattas av ett beslut enligt LVU räknas som ett ärende. Ett enskilt barn kan ha varit föremål för flera beslut enligt LVU under perioden. Varje beslut räknas separat. Siffror inom parentes avser uppgifter för 1998.

4. Omedelbara omhändertaganden

Kommun	Antal barn	Fastställt	Ej fastställt	Avskrivet	Föränd 98 -99
Boxholm	0 (0)				=
Finspång	4 (2)	4 (0)	0 (2)	0 (0)	+2
Kinda	1 (1)	0 (1)	1 (0)	0 (0)	=
Linköping	36 (21)	28 (18)	6 (0)	2 (3)	+15
Mjölby	7 (2)	7 (2)	0 (0)	0 (0)	+5
Motala	10 (4)	8 (2)	2 (2)	0 (0)	+6
Norrköping	40 (27)	37 (22)	2 (2)	1 (3)	+13
Söderköping	1 (4)	1 (4)	0 (0)	0 (0)	-3
Vadstena	1 (0)	1 (0)	0 (0)	0 (0)	+1
Valdemarsvik	2 (1)	2 (1)	0 (0)	0 (0)	+1
Ydre	0 (1)	0 (1)	0 (0)	0 (0)	-1
Åtvidaberg	2 (0)	2 (0)	0 (0)	0 (0)	+2
Ödeshög	1 (0)	1 (0)	0 (0)	0 (0)	+1
SUMMA	105 (63)	91 (51)	11 (6)	3 (6)	+42

Tabell 1. *Beslut om omedelbara omhändertaganden enligt 6 § LVU underställda Länsrätten i Östergötlands län under 1999 respektive 1998.*

Antalet omedelbara omhändertaganden i länet låg under perioden 1982-1992 på nivån cirka 40 stycken per år. Från och med 1993 ökade antalet omedelbara omhändertaganden kraftigt och låg under 1994-1995 kvar på en oförändrad hög nivå. Statistiken för åren 1996-1998 visar att de omedelbara omhändertagandena minskade.

1993: 81 1994: 85 1995: 83 1996: 74 1997: 66 1998: 63
1999: 105

Antalet omedelbara omhändertaganden har ökat dramatiskt under **1999** till den högsta nivån sedan lagens införande 1982. Det är en ökning av de omedelbara omhändertagandena med 67 procent jämfört med 1998. Nästan 87 procent av de omedelbara omhändertagandena fastställdes av Länsrätten. Antalet omedelbara omhändertaganden är särskilt högt i Linköping och Norrköpings kommuner. I Linköpings kommun har de omedelbara omhändertagandena ökat med 71 procent jämfört med 1998 i Norrköpings kommun med 48 procent. I Motala kommun minskade de omedelbara omhändertagandena drastiskt 1998. Statistiken för 1999 visar emellertid att antalet barn och ungdomar som varit föremål för omedelbara omhändertaganden åter har ökat.

4.1 Grunderna för beslut om omedelbara omhändertaganden

Socialnämndernas beslut om omedelbara omhändertaganden har i 57 fall föranletts av brister i den unges hemmiljö, 2 § LVU, i 43 fall är orsaken till omhändertagandena den unges eget beteende, 3 § LVU, varav 8 fall utgjordes av ungdomar 18 < 20 år. Fem fall föranleddes av en kombination av brister i hemmiljön och beteendet.

4.2 De omedelbart omhändertagna barnens åldrar och kön

De omedelbart omhändertagna barnens åldrar och kön framgår av nedanstående tabell. *Siffror inom parentes avser uppgifter för 1998.*

				Därav med invandrarbakgrund ¹	
				Flickor	Pojkar
Ålder	Flickor	Pojkar	SUMMA		
0 - 3 år	3 (2)	8 (6)	11 (8)	0 (0)	1 (2)
4 - 6 år	2 (4)	10 (6)	12 (10)	0 (1)	3 (0)
7 - 9 år	3 (4)	6 (3)	9 (7)	0 (1)	1 (0)
10 - 12 år	1 (4)	9 (2)	10 (6)	0 (1)	5 (0)
13 - 14 år	7 (2)	12 (4)	19 (6)	3 (0)	6 (3)
15 - 17 år	12 (9)	25 (13)	37 (22)	4 (3)	20 (3)
18 < 20 år	1 (1)	6 (3)	7 (4)	1 (0)	3 (0)
SUMMA	29 (26)	76 (37)	105 (63)	8 (6)	39 (8)

¹ Någon av eller båda barnets föräldrar är född(a) i annat land än Sverige.

Tabell 2. Åldersfördelning och kön samt uppgifter om invandrabakgrund, barn och ungdomar som omhändertagits enligt 6 § LVU och där beslutet varit föremål för prövning av Länsrätten i Östergötlands län under **1999** respektive 1998.

Till skillnad från tidigare år har samtliga åldersgrupper ökat under **1999**. Allt fler äldre barn och ungdomar omhändertas omedelbart. Åldersgruppen 15-17 år är dominerande när det gäller de omedelbara omhändertagandena enligt LVU. Den näst största åldersgruppen är 13-14 år. Dessa två åldersgrupper ökade under **1999** med 16 respektive 13 ungdomar jämfört med 1998. I de övriga åldersgrupperna är antalet relativt jämnt.

Av de barn och ungdomar som var aktuella för omedelbara omhändertaganden enligt LVU under året hade 45 procent invandrabakgrund. Den största gruppen barn och ungdomar med invandrabakgrund finns bland pojkar 15-17 år. Det är en dramatisk ökning i förhållande till 1998, då antalet med invandrabakgrund var 22 procent. Av de barn och ungdomar som blev omhändertagna i Linköpings kommun hade sammanlagt 66 procent invandrabakgrund och i Norrköpings kommun 45 procent.

4.3 Under perioden 1992 till och med 1999 fördelade sig antalet omedelbart omhändertagna barn och ungdomar på följande sätt avseende kön:

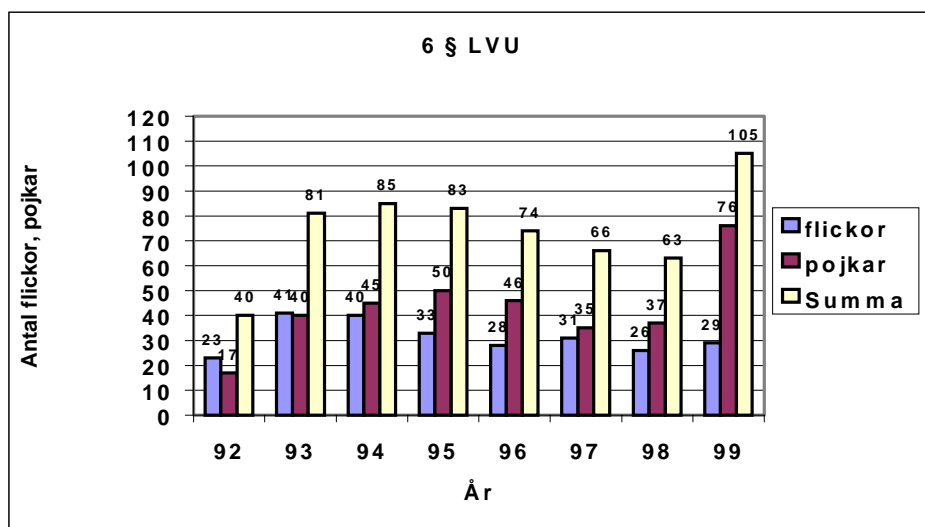


Diagram 1. Antalet barn och ungdomar som varit föremål för omedelbara omhändertaganden enligt LVU **1999**, fördelade avseende kön.

Antalet flickor som omhändertogs omedelbart **1999** är relativt konstant jämfört med 1998. Däremot har antalet pojkar under **1999** mer än fördubblats jämfört med 1998.

5. Ansökningar om vård enligt LVU

Kommun	Antal barn	Därav inledda med 6 § LVU	Bifall	Ej bifall	Förändr 98 -99
Boxholm	3 (0)	3 (0)	3 (0)	0 (0)	+3
Finspång	4 (0)	4 (0)	4 (0)	0 (0)	+4
Kinda	0 (1)	0 (1)	0 (1)	0 (0)	-1
Linköping	35 (27)	21 (11)	31 (20)	4 (7)	+8
Mjölby	6 (1)	6 (1)	6 (1)	0 (0)	+5
Motala	16 (3)	6 (2)	14 (3)	2 (0)	+13
Norrköping	40 (29)	29 (18)	31 (25)	6 (4)	+11
Söderköping	1 (3)	1 (3)	1 (3)	0 (0)	-2
Vadstena	1 (0)	1 (0)	1 (0)	0 (0)	+1
Valdemarsvik	2 (1)	2 (1)	2 (0)	0 (1)	+1
Ydre	0 (1)	0 (1)	0 (1)	0 (0)	-1
Åtvidaberg	2 (0)	2 (0)	2 (0)	0 (0)	+2
Ödeshög	1 (0)	1 (0)	1 (0)	0 (0)	+1
SUMMA	111 (66)	76 (38)	96 (54)	12 (12)	+ 45

Tabell 3. Ansökningar om vård enligt LVU som varit föremål för prövning av Länsrätten i Östergötlands län under **1999** respektive 1998. Norrköpings kommun har inte fullföljt tre ansökningar.

Antalet ansökningar om LVU-vård i länet låg under perioden 1982 - 1992 på nivån cirka 40 stycken per år. Från och med 1993 ökade antalet ansökningar kraftigt och var som flest 82 stycken 1995. Både 1996 och 1997 minskade antalet ansökningar. Statistiken för 1998 visade en marginell ökning jämfört med 1998.

1993: 72 1994: 76 1995: 82 1996: 78 1997: 60 1998: 66
1999: 111

Antalet barn och ungdomar som varit föremål för ansökan om vård enligt LVU har ökat dramatiskt under **1999** till den högsta nivån sedan lagens införande 1982. Det är en ökning av antalet ansökningar med 68 procent jämfört med 1998.

Antalet LVU-ansökningar är särskilt högt i Norrköping och Linköpings kommuner. I Motala kommun har ansökningarna om LVU-vård ökat kraftigt jämfört med 1998.

I 68 procent av fallen var barnen och ungdomarna redan omedelbart omhändertagna enligt 6 § LVU vid tidpunkten för Socialnämndernas ansökningar om vård. Drygt 86 procent av ansökningarna bifölls av Länsrätten.

5.1 Grunderna för vård

Vilka skäl som legat till grund för socialnämndernas ansökningar om LVU-vård för barn och ungdomar framgår av följande uppställning:

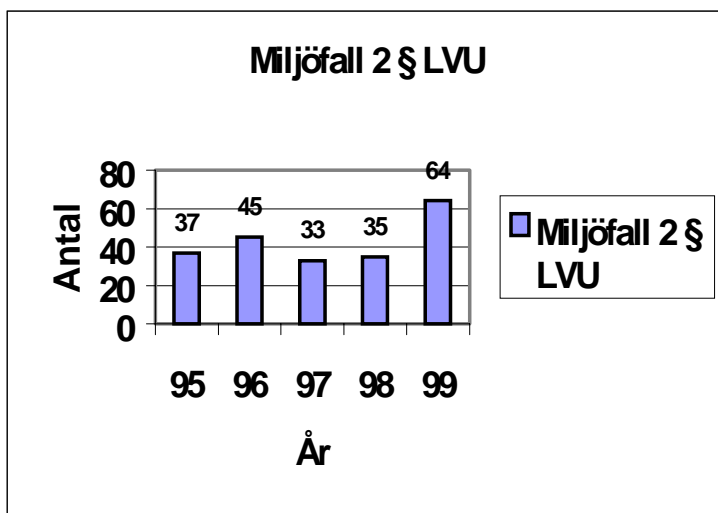


Diagram 2. Antalet barn och ungdomar där skälen för ansökningar om vård enligt LVU utgjordes av den unges hemmiljö, miljöfall 2§ LVU.

Under 1999 var 111 barn och ungdomar föremål för ansökan om vård enligt LVU. Anledningen till ansökan var i 64 fall brister i hemmiljön. Miljöfallen utgjorde **1999** 58 procent av ansökningarna. Siffrorna visar att andelen miljöfall ökat med 5 procent jämfört med 1998.

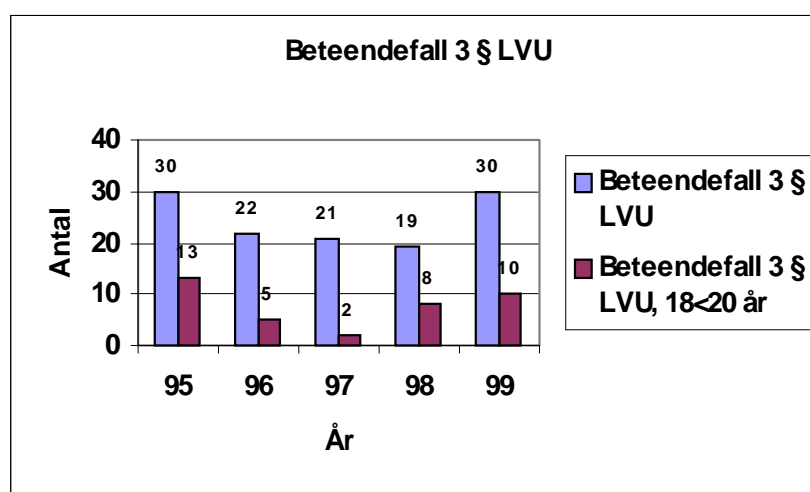


Diagram 3. Antalet barn och ungdomar där skälen för ansökan om vård enligt LVU utgjordes av den unges eget beteende, beteendefall 3§ LVU.

Av antalet ansökningar om vård under **1999** var 40 fall på grund av den unges eget beteende. Beteendefallen utgjorde under 1998 41 procent av ansökningarna, under **1999** utgjorde

beteendefallen 36 procent av ansökningarna, vilket är en liten minskning jämfört med 1998. Antalet beteendefall har dock ökat i förhållande till 1998. Ansökningar rörande ungdomar 18<20 år utgjordes av 10 stycken.

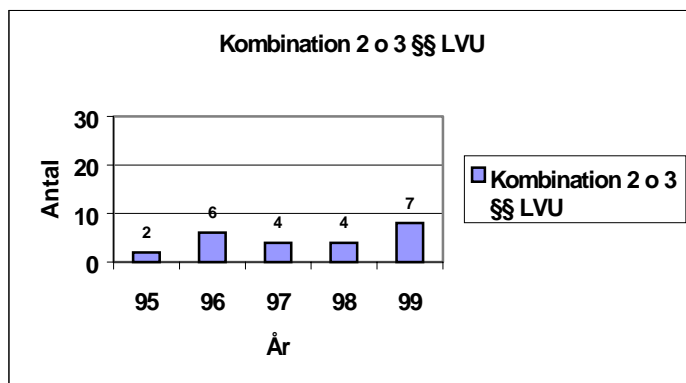


Diagram 4. Antalet barn och ungdomar där skälen för ansökan om vård enligt LVU utgjordes av en kombination av den unges hemmiljö och den unges egna beteende 2 och 3 §§ LVU.

Under **1999** var 7 barn och ungdomar föremål för ansökan om LVU-vård där Socialnämnden som skäl åberopade både brister i hemmiljön och det egna beteendet.

5. 2 Skäl till ansökningar om vård enligt LVU

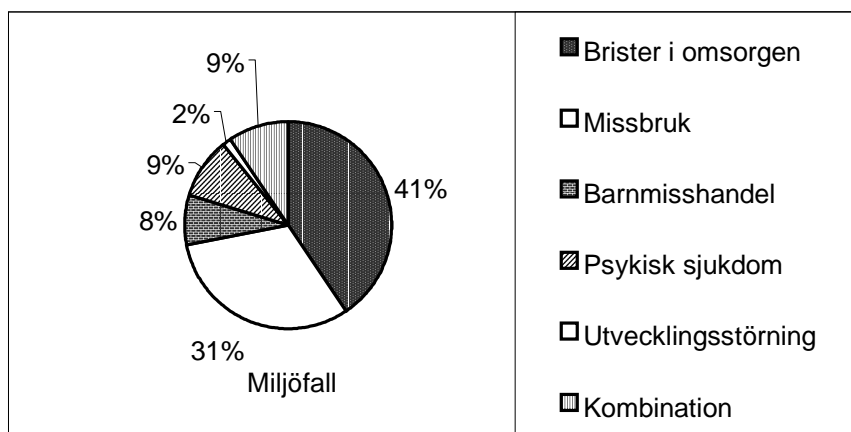


Diagram 5: Skäl till varför Socialnämnden ansökte om LVU-vård **1999**, avseende miljöfall.

Det vanligaste skälet till att Socialnämnden ansökte om vård i miljöfallen var problem i föräldrarnas omsorgsförmåga. Bristerna i föräldrarnas omsorgsförmåga bestod oftast i försummelse. Även vanvård var vanliga omsorgsbrister. Näst vanligaste skälet till ansökan om vård var problem på grund av föräldrarnas missbruk (narkotikamissbruk).

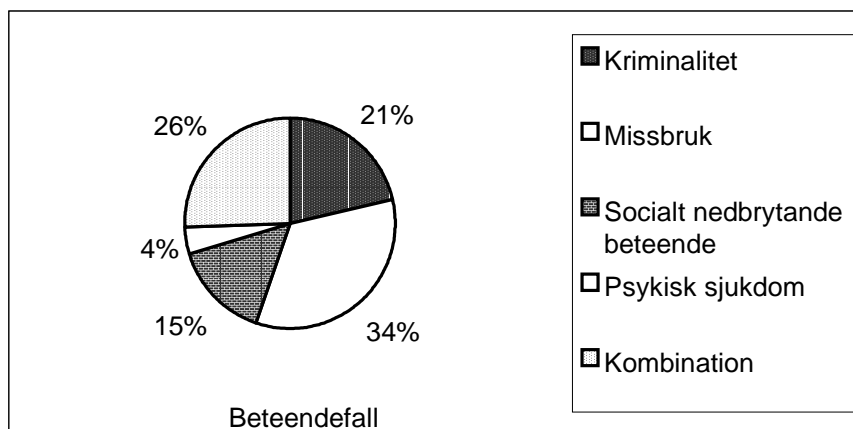


Diagram 6: Skäl till varför Socialnämnden ansökte om LVU-vård 1999, avseende beteendefall.

Det vanligaste skälet till ansökan om LVU-vård när det gäller beteendefallen var problem på grund av den unges missbruk (narkotika). Näst vanligaste skälet var en kombination av missbruk (narkotika) och kriminalitet.

5.3 Barnens åldrar

Åldrar och kön på de barn och ungdomar som varit föremål för socialnämndernas ansökningar om LVU-vård framgår av nedanstående tabell. Siffror inom parentes avser uppgifter för 1998.

				Därav med invandrarbakgrund ²	
				Flickor	Pojkar
Ålder	Flickor	Pojkar	SUMMA		
0 - 3 år	5 (2)	8 (5)	13 (7)	0 (0)	2 (0)
4 - 6 år	5 (5)	9 (5)	14 (10)	0 (0)	3 (0)
7 - 9 år	3 (4)	8 (3)	11 (7)	0 (1)	1 (0)
10 - 12 år	4 (2)	9 (3)	13 (5)	1 (1)	1 (0)
13 - 14 år	4 (4)	13 (4)	17 (8)	2 (1)	5 (2)
15 - 17 år	12 (8)	21 (13)	33 (21)	3 (4)	16 (5)
18 < 20	3 (2)	7 (6)	10 (8)	1 (1)	5 (2)
SUMMA	36 (27)	75 (39)	111 (66)	7 (8)	33 (9)

Tabell 4. Åldersfördelning och kön samt uppgifter om invandrarbakgrund, barn och ungdomar som varit föremål för ansökningar om LVU och där Länsrätten i Östergötlands län fattat beslut under 1999 respektive under 1998.

² Någon eller båda av barnets föräldrar är född(a) i annat land än Sverige.

Av de barn och ungdomar som var föremål för Länsrättens beslut om LVU-vård under **1999** dominerar åldersgruppen 15-17 år. Näst största åldersgruppen är 13-14 år. Dessa två åldersgrupper ökade under **1999** med 12 respektive 9 ungdomar jämfört med 1998. Allt fler äldre ungdomar blir föremål för ansökningar om LVU-vård. I de övriga åldersgrupperna är antalet relativt konstant.

Av de barn och ungdomar som var aktuella för ansökningar om LVU-vård under året hade närmare 36 procent invandrabakgrund. Den största gruppen barn och ungdomar med invandrabakgrund finns bland pojkar 15-17 år. Det är en dramatisk ökning i förhållande till 1998, då antalet med invandrabakgrund var 25 procent. Av de barn och ungdomar som var aktuella för LVU-ansökningar i Linköping hade 60 procent invandrabakgrund. Andelen barn och ungdomar med invandrabakgrund i Norrköpings kommun var 33 procent.

5.4 Under perioden 1992 till och med 1999 fördelade sig antalet ansökningar om vård enligt LVU på följande sätt avseende kön:

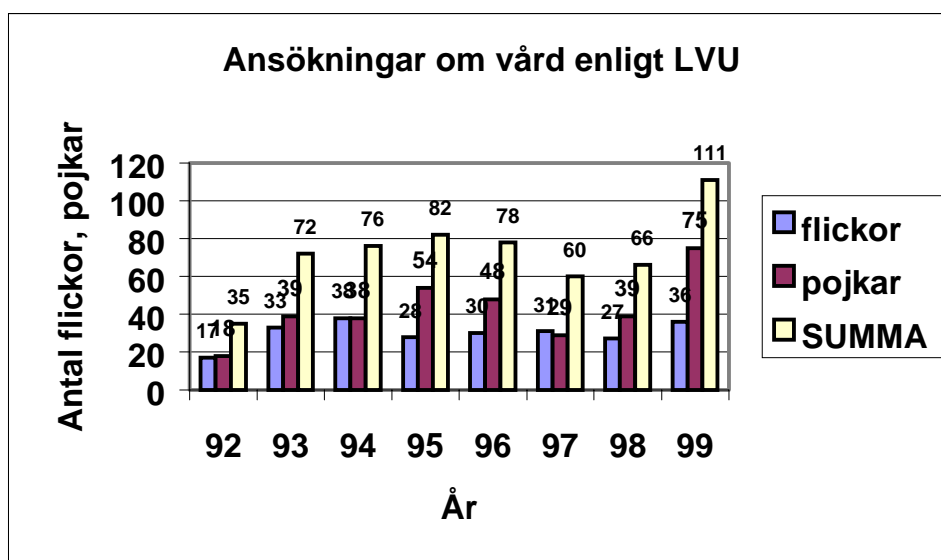


Diagram 7. Antalet barn och ungdomar som varit föremål för ansökningar om LVU-vård **1999** fördelade avseende kön.

De uppgifter som redovisas för **1999** avviker markant från tidigare år. Pojkarnas andel ökade kraftigt. Flickornas andel ökade något men ligger relativt konstant.

6 Övriga LVU-ärenden

Länsrätten har under **1999** fattat beslut med anledning av att vårdnadshavare, eller ungdom som själv är part i målet, överklagat Socialnämndernas beslut om fortsatt vård eller angående var den unge skall vara placerad i sammanlagt tjugofyra fall. Länsrätten biföll tre av överklagandena och avslog nitton och avskrev två ärenden. I tio fall överklagade föräldrar Socialnämndernas beslut om umgängesbegränsningar enligt 14 § LVU. Ett av överklagandena bifölls, åtta avslogs och ett avskrevs.

6.1 Överklaganden till Kammarrätten

Kammarrätten har under **1999** fattat beslut i ärenden rörande sammanlagt 30 barn och ungdomar, där vårdnadshavare eller ungdom som själv är part i målet, överklagat Länsrättens beslut. I fyra fall bifölls överklagandet helt och i tjugofem fall avslogs besvären och i ett fall avskrevs ärendet. Prövningstillstånd i Regeringsrätten begärdes i ett fall. Socialnämnderna överklagade i fyra fall Länsrättens beslut att inte bevilja LVU-vård. Kammarrätten avslog besvären i tre fall.