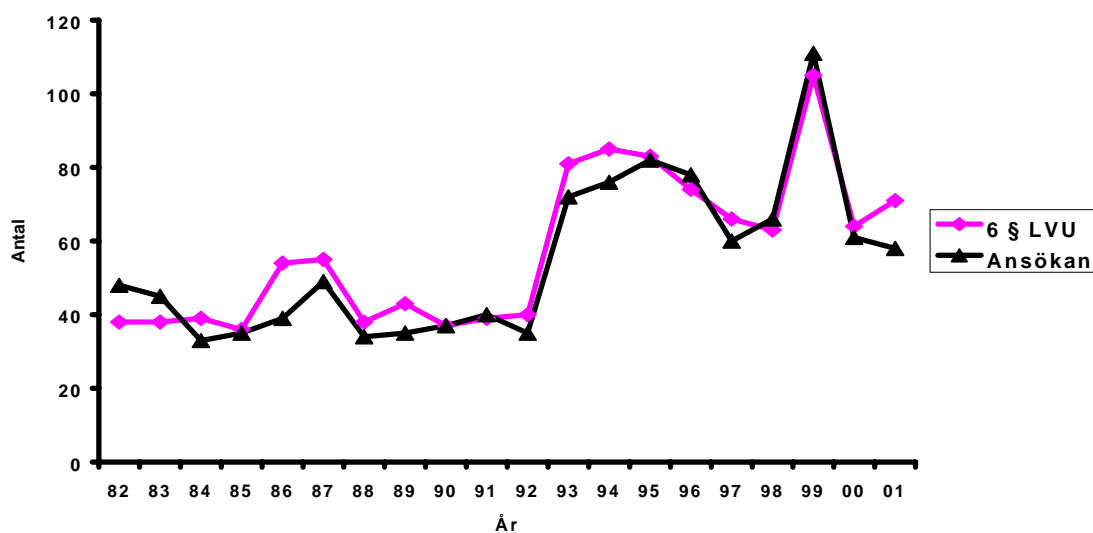


Tvångsomhändertaganden enligt LVU år 2001

Sociala enheten 2002-03-08

Omedelbara omhändertaganden enligt 6 § LVU och
ansökningar om LVU-vård 1982-2001





Förord

Länsstyrelsen har enligt 13 kapitlet 2 § socialtjänstlagen tillsyn över den socialtjänst som kommunerna inom länet svarar för. Målet med tillsynen är att utveckla socialtjänsten i enlighet med statsmakternas intentioner. Länsstyrelsen skall också se till att socialnämnderna fullgör sina uppgifter på ett ändamålsenligt sätt.

Den här rapporten handlar om vårt samhälles mest utsatta barn och ungdomar. Om deras föräldrar eller de själva motsätter sig att få stöd och hjälp har samhället en skyldighet att tvångsmässigt ingripa enligt LVU och flytta barnen och ungdomarna hemifrån. Att genomföra insatser mot föräldrarnas eller den unges vilja är alltid förenat med svårigheter även om det för barnets eller den unges skull är nödvändigt. Det är samhällets skyldighet att se till att alla delar i den process som leder fram till ett omhändertagande, alternativt till beslut om att inte omhänderta ett barn, håller hög rättssäkerhet och kvalitet. För att barnets bästa och barnets rätt att komma till tals ska få en verklig innebörd krävs det att socialnämnderna och domstolarna som ska bedöma barnets situation och behov har tillräcklig kompetens och tillgång till ett fullgott beslutsunderlag.

I rapporten presenteras en undersökning av hur många barn i länet som under år 2001 har varit föremål för omedelbara omhändertaganden eller ansökningar om vård enligt LVU. Underlaget för rapporten utgörs av samtliga LVU-mål avseende Östergötland som Länsrätten eller Kammarrätten avgjort under år 2001 där besluten och domarna tillställts Länsstyrelsen. Länsstyrelsen har dessutom tagit del av socialnämndernas utredningar.

Länsstyrelsens förhoppning är att rapporten, som ger en lägesbeskrivning av tvångsvården av barn och ungdomar i länet, skall utgöra ett underlag för analys och diskussion i berörda kommuner.

Bo Silén
Socialdirektör

Inger Winkelmann
Socialkonsulent

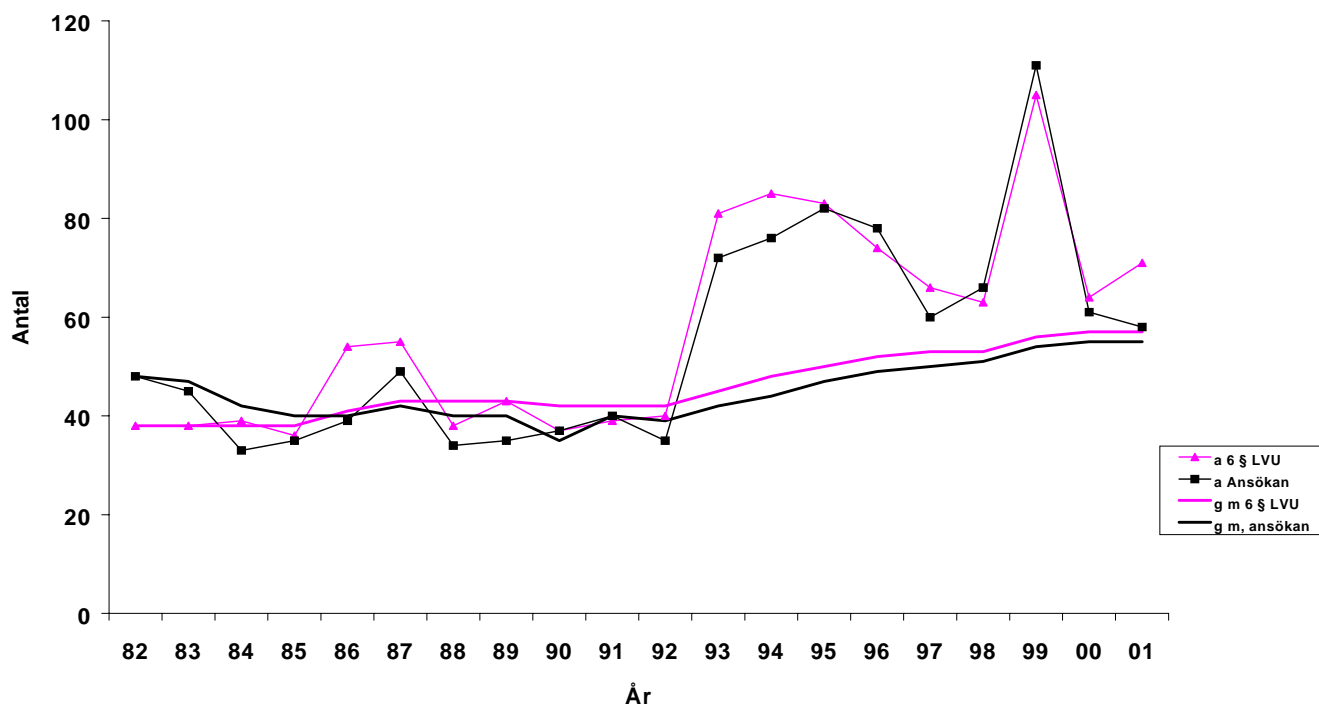
INNEHÅLLSFÖRTECKNING

SAMMANFATTNING MED LÄNSSTYRELSENS KOMMENTARER	3
1. GÄLLANDE LAGSTIFTNING	6
2. SYFTE	7
3. METOD	7
4. OMEDELBARA OMHÄNDERTAGANDEN SOM PRÖVATS UNDER ÅR 2001	8
4.1 De omedelbart omhändertagna barnens åldrar och kön	9
4.2 Omedelbara omhändertaganden enligt LVU, avseende kön	10
5. ANSÖKNINGAR OM VÅRD ENLIGT LVU SOM PRÖVATS UNDER ÅR 2001	11
5.1 Grunderna för vård	12
5.2 Skäl till ansökningar om vård enligt LVU år 2001	15
5.3 Barnens åldrar	16
5.4 Ansökningar om vård enligt LVU, avseende kön	17
6. ÖVRIGA LVU-ÄRENDEN	17
7. ÖVERKLAGANDEN TILL KAMMARRÄTTEN	17

Sammanfattning med Länsstyrelsens kommentarer

Under år 2001 var 71 barn och ungdomar i länet, enligt lag om särskilda bestämmelser om vård av unga, LVU, föremål för omedelbara omhändertaganden. Länsrättens domar om vård omfattade under samma tidsperiod 58 barn och ungdomar. De omedelbara omhändertagandena ökade med 11 procent medan ansökningar om vård minskade med 5 procent jämfört med år 2000.

Omedelbara omhändertaganden enligt 6 § LVU och ansökningar om LVU-vård 1982 - 2001, aritmetiska värden (a) och glidande medelvärde (g m)



Figur 1. Av Länsrätten i Östergötlands län fattade beslut och domar under perioden 1982-2001. Den röda kurvan avser det glidande medelvärdet avseende omedelbara omhändertaganden och den svarta kurvan avser det glidande medelvärdet avseende ansökningar om vård.

Omedelbara omhändertaganden

I Norrköping har de omedelbara omhändertagandena nästan fördubblats jämfört med år 2000. I övriga kommuner var antalet omhändertaganden relativt konstant i förhållande till år 2000.

Åldersgruppen 15-17 år är dominerande och flickorna är totalt sett flera. Deras andel har inte varit så högt sedan lagens införande 1982. Andelen barn och ungdomar med invandrabakgrund är något överrepresenterad.

Ansökningar om vård

Antalet barn och ungdomar som varit föremål för ansökan om LVU-vård år 2001 uppgick till 58 stycken, varav 39 på grund av brister i hemmiljön och 16 på grund av eget beteende. Tre ansökningar föranleddes av en kombination av brister i hemmiljön och eget beteende.

Antalet ansökningar om vård har minskat med ca hälften i Linköping och Motala jämfört med år 2000. I Norrköping däremot har antalet nästan fördubblats.

Det vanligaste skälet till att socialnämnderna ansökte om LVU-vård i miljöfallen var på grund av brister i föräldrarnas omsorgsförmåga. Näst vanligaste skälet var på grund av föräldrarnas missbruk.

Vård på grund av de ungas egna beteende skedde så gott som uteslutande av barn som var äldre än 13 år. Det vanligaste skälet till att socialnämnderna ansökte om tvångsvård när det gäller ungdomar var narkotikamissbruk och det näst vanligaste skälet var socialt nedbrytande beteende.

Av det totala antalet barn och ungdomar som varit föremål för ansökan om LVU-vård under året hade närmare 41 procent invandrarbakgrund. Det är en ökning i förhållande till år 2000 då andelen var 38 procent. Antalet är relativt jämt fördelat över åldersgrupperna. Av de barn och ungdomar som var aktuella för LVU-vård under året i Norrköping hade sammanlagt 59 procent invandrarbakgrund och i Linköping 21 procent.

Det är ingen större skillnad i antal mellan pojkar och flickor när det gäller ansökningar om vård, 33 respektive 25. Flickornas antal har ökat något medan pojkarnas antal har minskat jämfört med år 2000.

Länsstyrelsens kommentarer

Genom ändringar i påföljdssystemet som infördes den 1 januari år 1999 har en ny frihetsberövande påföljd, sluten ungdomsvård, införts för unga lagöverträdare under 18 år. Totalt dömdes 88 ungdomar i Sverige till sluten ungdomsvård under år 2001 varav tre från Linköping och en från Norrköping. Detta torde inte ha påverkat resultatet av LVU-omhändertaganden i Östergötlands län.

Idag har ungefär 20 procent av alla barn under 18 år i Sverige minst en förälder född utomlands. Barn med utländsk bakgrund utgör ingen enhetlig grupp. Deras föräldrar kan ha varit bosatta i Sverige i decennier eller vara nyanlända, och deras sociala och ekonomiska villkor liksom deras kulturella och religiösa bakgrund kan vara mycket varierande. Noterbart är att närmare hälften av de tvångsomhändertagna barn och ungdomarna har invandrarbakgrund.

Situationen i det svenska samhället för ungdomar med invandrarbakgrund ställer höga krav på socialtjänstens kompetens och förebyggande arbete. Trots att det totala antalet ansökningar om vård har minskat så har andelen ungdomar med invandrarbakgrund ökat. Mot bakgrund av detta finner Länsstyrelsen anledning att informera om att kommunerna inom ramen för de utvecklingsmedel, som Länsstyrelsen fördelar, kan ansöka om bidrag för att utveckla arbetsmetoder. Det kan också finnas anledning att göra en fördjupad studie av det sociala arbetet med invandrarungdomar.

Under åren 2000 och 2001 har kommunerna haft ambitionen att minska antalet barn som placeras utanför det egna hemmet. Samtidigt har det skett en medveten satsning på att utveckla öppenvårdsinsatser på hemmaplan. De utvecklingsmedel som beviljats av Länsstyrelsen för att utveckla ungdomsvården har haft positiv betydelse för utvecklingen av socialtjänstens arbete. Nya metoder har utvecklats, kommunerna har stimulerats att ta nya initiativ, ett erfarenhetsutbyte har utvecklats mellan kommunerna i länet.

Länsstyrelsen finner det oroande att missbruket ökar bland ungdomar och att missbruket går ner i åldrarna. Yngre missbrukare har en problematik som är lika svår som de äldres. Enligt BRÅ:s rapport Narkotikastatistik år 2000 har antalet narkotikabrott mer än fördubb-

lats när det gäller åldersgruppen 15-17 år och fördubblats när det gäller personer mellan 18-20 år. Vidare framgår av rapporten att Östergötland är ett av tre län där antalet lagförda narkotikabrott genomgått en större ökning än i övriga län. I dessa län har narkotikabrotten ökat med ca 300 procent sedan år 1990.

Noterbart är att Norrköping har ett högt antal omhändertaganden vilket är en indikator på omfattningen av social problematik.

Majoriteten av ansökningar om tvångsvård finns bland ungdomar med missbruksproblematik samt socialt nedbrytande beteenden. Noterbart är också att mer än hälften av de omedelbart omhändertagna var flickor. Många av de flickor som tvångsomhändertas har ofta svår problematik. Flickorna har större problem än pojkarna avseende fysisk och psykisk hälsa samt relationer. De har ofta varit utsatta för övergrepp, upplevt depressioner och gjort flera självmordsförsök. Pojkarna däremot är mer brottsligt aktiva och missbrukar narkotika.

Länsstyrelsen är medveten om svårigheten att hitta tillfredställande behandlingsalternativ för flickor. Socialnämnderna måste tillägna sig den vetenskapliga grundade kunskap som faktiskt finns, för att kunna möjliggöra en individualiserad behandling. Kommunerna bör dessutom tillse att flickor och pojkar vårdas skilda från varandra.

Det har också påtalats från kommunerna de särskilda svårigheter som finns när det gäller att placera ungdomar med svår problematik. Flera ungdomar utsätts för omplaceringar på grund av att behandlingshemmens kapacitet och kompetens inte räcker till. Detta medför i sig ökade kostnader och underlättas inte av att olika huvudmän till exempel barnpsykiatri och kommunerna i enskilda ärenden tvistar om vem som har ansvaret.

Av de ungdomar som tvångsvårdas finns en grupp som under längre eller kortare perioder bedöms behöva särskild noggrann tillsyn enligt 12 § LVU. Statens Institutionsstyrelse kan idag inte tillgodose behovet av platser fullt ut och de särskilda behov som vissa barn har.

Ett visst antal barn och ungdomar kommer alltid att vara föremål för tvångsvård. För dessa måste samhället tillhandahålla ett bra och differentierat vårdutbud. En rikstäckande analys bör göras avseende de metoder och behandlingsformer som används inom barn- och ungdomsvården. Analysen skulle kunna ge ökade kunskaper vad gäller vård och behandling av utsatta barn och ungdomar.

Länsstyrelsen har sedan år 1982 följt utvecklingen av tvångsomhändertaganden i länet. I redovisningen ingår samtliga LVU-mål avseende Östergötland som Länsrätten eller Kamrarrätten avgjort, vilket gör att tillförlitligheten är hög. Länsstyrelsen har dessutom tagit del av socialnämndernas utredningar. En nationell jämförelse skulle vara av värde men den statistik som Socialstyrelsen årligen presenterar är inte jämförbar med Länsstyrelsens. Dessutom påtalar Socialstyrelsen att statistiken är behäftad med flera felaktigheter.

Socialnämnderna måste bli bättre på att samla in, sammanställa och vid behov redovisa statistisk dokumentation när det gäller den sociala barnvården för att underlätta uppföljning och utvärdering.

1. Gällande lagstiftning

Placering utanför det egna hemmet kan göras med stöd av socialtjänstlagen (SoL) eller lagen med särskilda bestämmelser om vård av unga (LVU).

I 6 kapitlet föräldrabalken (FB) ges de grundläggande bestämmelserna till skydd för barn. I 1 § föreskrivs att barn har rätt till omvårdnad, trygghet och en god fostran. Barn ska behandlas med aktning för sin person och egenart och får inte utsättas för kroppslig bestraffning eller annan kränkande behandling. Vårnaden handhas enligt 2 § i första hand av föräldrarna.

Vid sidan av vårdnadshavarna har socialnämnden ett särskilt ansvar för barn och ungdom. I 5 kapitlet 1 § SoL föreskrivs att socialnämnden ska verka för att barn och ungdomar växer upp under trygga och goda förhållanden och att nämnden ska sörja för att barn och ungdom som riskerar en ogynnsam utveckling får det skydd och stöd som de behöver och, om hänsynen till den unges bästa kräver det, vård och fostran utanför det egna hemmet i familjehem eller hem för vård eller boende. Placeringen kan i sådana fall göras med stöd av 4 kapitlet 1 § SoL om barnens vårdnadshavare och den unge själv lämnar samtycke till vården.

I de fall där behov av insatser finns, men placering för vård enligt SoL, eller LVU inte är nödvändig kan någon form av öppenvård erbjudas barnet/den unge eller dennes familj. Socialtjänstens öppenvård innehåller många olika insatser vilka i de flesta fall ges i form av bistånd enligt 4 kapitlet 1 § SoL. Det kan vara allt ifrån öppen dagverksamhet utan närvarokontroll till individuellt anpassade målinriktade program där barnet/den unge är inskriven en bestämd tid.

Enligt 1 § LVU skall insatser inom socialtjänsten för barn och ungdom göras i samförstånd med den unge och hans vårdnadshavare enligt bestämmelserna i socialtjänstlagen. Den som är under 18 år skall dock beredas vård enligt LVU, om någon av de situationer som anges i 2 eller 3 §§ LVU föreligger och det kan antas att behövlig vård inte kan ges den unge med samtycke av den eller dem som har vårdnaden om honom och, när den unge fyllt 15 år, av honom själv. Vid beslut om vård med stöd av LVU har föräldrarna kvar sin rättsliga vårdnad om barnen. Föräldrarnas bestämmanderätt över barnen begränsas dock i den omfattning som behövs för att LVU-vård skall kunna ges. Vård med stöd av LVU kan förekomma i två huvudfall, de sk miljöfallen och beteendefallen.

I 2 § LVU som gäller så kallade "miljöfall" sägs:

Vård skall beslutas om det på grund av misshandel, otillbörligt utnyttjande, brister i omsorgen eller något annat förhållande i hemmet finns en påtaglig risk för att den unges hälsa eller utveckling skadas. Vård enligt 2 § LVU skall upphöra senast när den unge fyller 18 år.

I 3 § LVU som gäller så kallade "beteendefall" sägs:

Vård skall också beslutas om den unge utsätter sin hälsa eller utveckling för en påtaglig risk att skadas genom missbruk av beroendeframkallande medel, brottslig verksamhet eller något annat socialt nedbrytande beteende.

I vissa ärenden föreligger grund för omhändertagande enligt både 2 och 3 §§ LVU, så kallade "kombinationsfall".

Vård med stöd av LVU får även beredas den som fyllt 18 år men inte 20 år enligt 1 § 3 st och 3 § LVU, om sådan vård med hänsyn till den unges behov och personliga förhållanden i övrigt är lämpligare än annan vård och det kan antas att behövlig vård inte kan ges med den unges samtycke (ungdomar 18<20 år). Vård som beslutats enligt 3 § LVU skall upphöra senast när den unge fyller 21 år.

Omhändertagande av barn och ungdomar med tvång är en av de mest ingripande åtgärder som samhället kan vidta mot den enskildes vilja. Innan ett barn blir föremål för insatser enligt LVU har ofta en rad frivilliga åtgärder vidtagits för att komma tillrätta med de aktuella problemen eller också kan sådana åtgärder ha avböjts.

Socialnämnden får själv besluta om omedelbart omhändertagande enligt 6 § LVU om det är sannolikt att den unge behöver beredas vård enligt LVU och rättens beslut om vård inte kan avvaktas med hänsyn till risken för den unges hälsa eller utveckling eller till att den fortsatta utredningen allvarligt försvåras eller vidare åtgärder hindras. Beslut om omedelbart omhändertagande skall underställas Länsrätten inom en vecka efter det att beslutet fattades.

2. Syfte

Länsstyrelsen genomför årligen en statistiksammanställning av LVU-domar för att kunna följa utvecklingen av i vilken utsträckning LVU tillämpas vad avser omedelbara omhändertaganden, ansökningar om vård och andra beslut. Detta för att kunna uppmärksamma förändringar över tid och analysera orsaker till eventuella avvikelser och göra kommunerna uppmärksamma på utvecklingen av tvångsvården.

3. Metod

I redovisningen ingår samtliga avgjorda LVU-mål avseende Östergötland som Länsrätten eller Kammarrätten avgjort under år 2001 och där besluten och domarna tillställts Länsstyrelsen. Varje enskilt barn som omfattas av ett beslut eller en dom enligt LVU räknas som ett ärende. Ett enskilt barn kan ha varit föremål för flera beslut eller domar enligt LVU under perioden. Varje beslut eller dom räknas separat. Siffror inom parentes avser uppgifter för år 2000.

4. Omedelbara omhändertaganden som prövats under år 2001

Kommun	Antal barn		Fastställt		Ej fastställt		Avskrivet		Föränd.
	2000	2001	2000	2001	2000	2001	2000	2001	
Boxholm	0	0	0	0	0	0	0	0	0
Finspång	1	3	1	3	0	0	1	0	2
Kinda	1	1	0	1	0	0	1	0	0
Linköping	24	23	15	16	5	5	4	2	-1
Mjölby	6	7	5	7	1	0	0	0	1
Motala	8	4	6	2	2	1	0	1	-4
Norrköping	16	28	11	22	2	2	3	4	12
Söderköping	4	4	4	4	0	0	0	0	0
Vadstena	1	0	1	0	0	0	0	0	-1
Valdemarsvik	1	0	1	0	0	0	0	0	-1
Ydre	0	0	0	0	0	0	0	0	0
Åtvidaberg	1	0	1	0	0	0	0	0	-1
Ödeshög	1	1	1	1	0	0	0	0	0
SUMMA	64	71	46	56	10	8	9	7	7

Tabell 1. Beslut om omedelbara omhändertaganden enligt 6 § LVU underställda Länsrätten i Östergötlands län under år 2001 respektive år 2000.

1993: 81 1994: 85 1995: 83 1996: 74 1997: 66 1998: 63
 1999: 105 2000: 64 **2001:71**

Antalet omedelbara omhändertaganden år 2001 har ökat med 11 procent jämfört med år 2000. Nästan 82 procent av de omedelbara omhändertagandena fastställdes av Länsrätten.

I Norrköping har de omedelbara omhändertagandena nästan fördubblats jämfört med år 2000. I övriga kommuner var antalet omhändertaganden relativt konstant i förhållande till år 2000.

4.1 De omedelbart omhändertagna barnens åldrar och kön

De omedelbart omhändertagna barnens åldrar och kön framgår av nedanstående tabell. *Siffror inom parentes avser uppgifter för år 2000.*

				Därav med invandrarbakgrund ¹	
				Flickor	Pojkar
Ålder	Flickor	Pojkar	SUMMA		
0 - 3 år	6 (3)	5 (4)	11 (7)	0 (0)	1 (1)
4 - 6 år	6 (6)	2 (1)	8 (7)	1 (1)	1 (1)
7 - 9 år	2 (4)	3 (4)	5 (8)	0 (1)	1 (0)
10 - 12 år	2 (2)	6 (4)	8 (6)	0 (1)	1 (2)
13 - 14 år	8 (9)	4 (5)	12 (16)	3 (4)	2 (2)
15 - 17 år	17 (6)	8 (13)	25 (17)	4 (4)	1 (5)
18<20 år	0 (1)	2 (2)	2 (3)	0 (0)	2 (0)
SUMMA	41 (31)	30 (33)	71 (64)	8 (11)	9 (11)

Tabell 2. *Åldersfördelning och kön samt uppgifter om invandrarbakgrund, barn och ungdomar som omhändertagits enligt 6 § LVU och där beslutet varit föremål för prövning av Länsrätten i Östergötlands län under år 2001 respektive år 2000.*

Åldersgruppen 15-17 år är dominerande när det gäller de omedelbara omhändertagandena enligt LVU. Det är i åldersgrupperna 0-3 år och 15-17 år som antalet har ökat jämfört med år 2000.

Av de barn och ungdomar som var aktuella för omedelbara omhändertaganden enligt LVU under året hade 24 procent invandrarbakgrund. Det är en minskning i förhållande till år 2000 då andelen med invandrarbakgrund var 45 procent.

Av de barn och ungdomar som blev omhändertagna i Linköping hade sammanlagt 13 procent invandrarbakgrund vilket är en minskning i förhållande till år 2000. I Norrköping hade sammanlagt 50 procent invandrarbakgrund vilket är en ökning.

¹ Någon av eller båda barnets föräldrar är född(a) i annat land än Sverige.

4.2 Omedelbara omhändertaganden enligt LVU, avseende kön

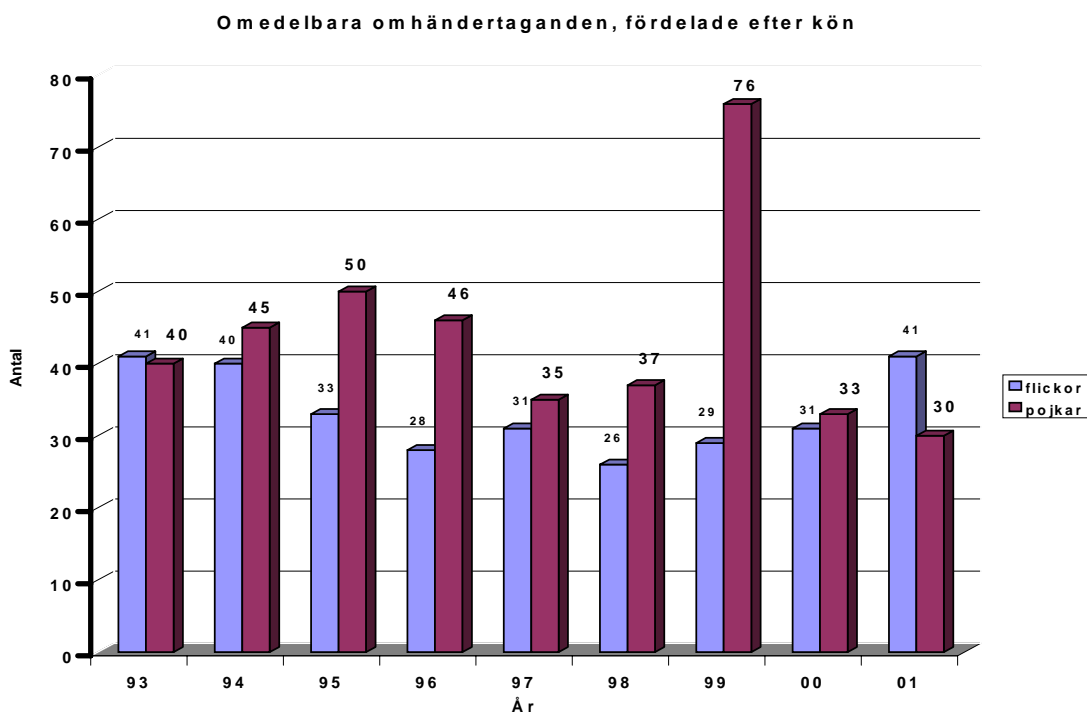


Diagram 1. Antalet barn och ungdomar som varit föremål för omedelbara omhändertaganden enligt LVU år **2001**, fördelade efter kön.

Statistiken visar att andelen pojkar minskade, medan andelen flickor ökade i förhållande till år 2000. Flickornas andel har inte någon gång varit så stor sedan lagens införande år 1982.

5. Ansökningar om vård enligt LVU som prövats under år 2001

Kommun	Antal barn		Därav inledda med 6 § LVU		Bifall		Ej bifall		Avskrivet		Förändring
	2000	2001	2000	2001	2000	2001	2000	2001	2000	2001	
Boxholm	0	0	0	0	0	0	0	0	0	0	0
Finspång	0	1	0	1	0	1	0	0	0	0	1
Kinda	0	0	0	0	0	0	0	0	0	0	0
Linköping	26	14	15	10	22	10	4	4	0	0	-12
Mjölby	4	8	3	6	4	8	0	0	0	0	4
Motala	7	3	7	2	6	3	1	0	0	0	-4
Norrköping	15	29	8	15	14	26	1	3	0	0	14
Söderköping	4	3	3	2	4	2	0	1	0	0	-1
Vadstena	1	0	1	0	1	0	0	0	0	0	-1
Valdemarsvik	1	0	1	0	1	0	0	0	0	0	-1
Ydre	1	0	0	0	0	0	0	0	1	0	-1
Åtvidaberg	1	0	1	0	1	0	0	0	0	0	-1
Ödeshög	1	0	1	0	0	0	1	0	0	0	-1
SUMMA	61	58	40	36	53	50	7	8	1	0	-3

Tabell 3. Ansökningar om vård enligt LVU som varit föremål för prövning av Länsrätten i Östergötlands län under år **2001** respektive år 2000.

1993: 72 1994: 76 1995: 82 1996: 78 1997: 60 1998: 66
 1999: 111 2000: 61 **2001:58**

Under år **2001** ansökte socialnämnderna om LVU-vård för sammanlagt 58 barn och ungdomar. Det är en minskning av antalet ansökningar med 5 procent jämfört med år 2000. Antalet LVU-ansökningar har nästan halverats i Linköping. Även Motala redovisar en minskning jämfört med år 2000. I Norrköping däremot har antalet ansökningar nästan fördubblats.

I 62 procent av fallen var barnen och ungdomarna redan omedelbart omhändertagna enligt 6 § LVU vid tidpunkten för socialnämndernas ansökningar om vård. Drygt 86 procent av ansökningarna bifölls av Länsrätten.

5.1 Grunderna för vård

Vilka skäl som legat till grund för socialnämndernas ansökningar om LVU-vård för barn och ungdomar under åren 1995-2001 framgår av följande diagram 2-4.

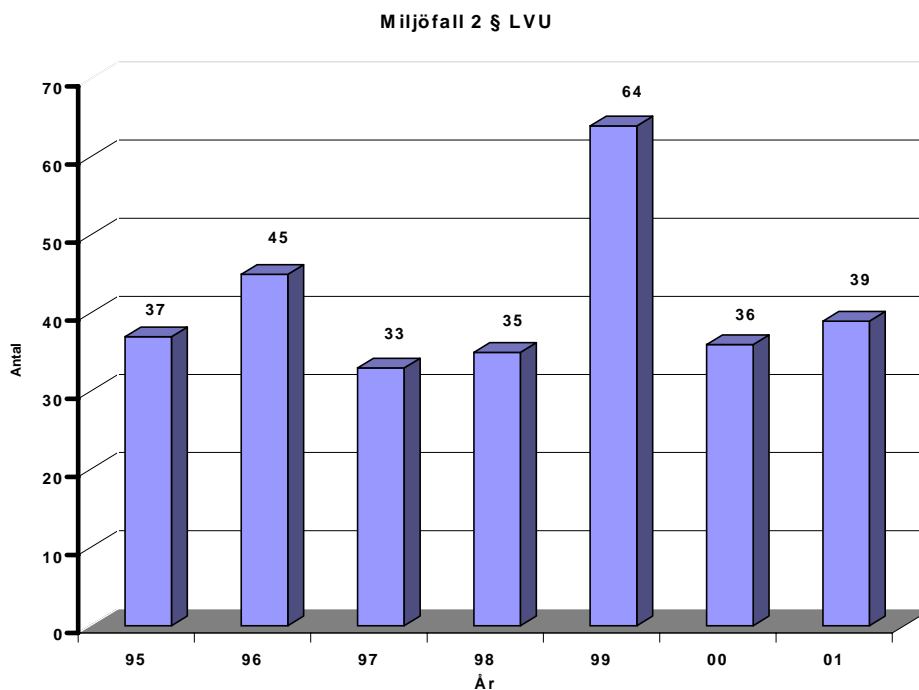


Diagram 2. Antalet barn och ungdomar där skälen för ansökningar om vård enligt LVU utgjordes av den unges hemmiljö, miljöfall 2§ LVU.

Under år **2001** var 58 barn och ungdomar föremål för ansökan om vård enligt LVU. Anledningen till ansökan var i 39 fall brister i hemmiljön. Miljöfallen utgjorde år **2001** 67 procent av ansökningarna. Siffrorna visar att andelen miljöfall ökat något jämfört med år 2000.

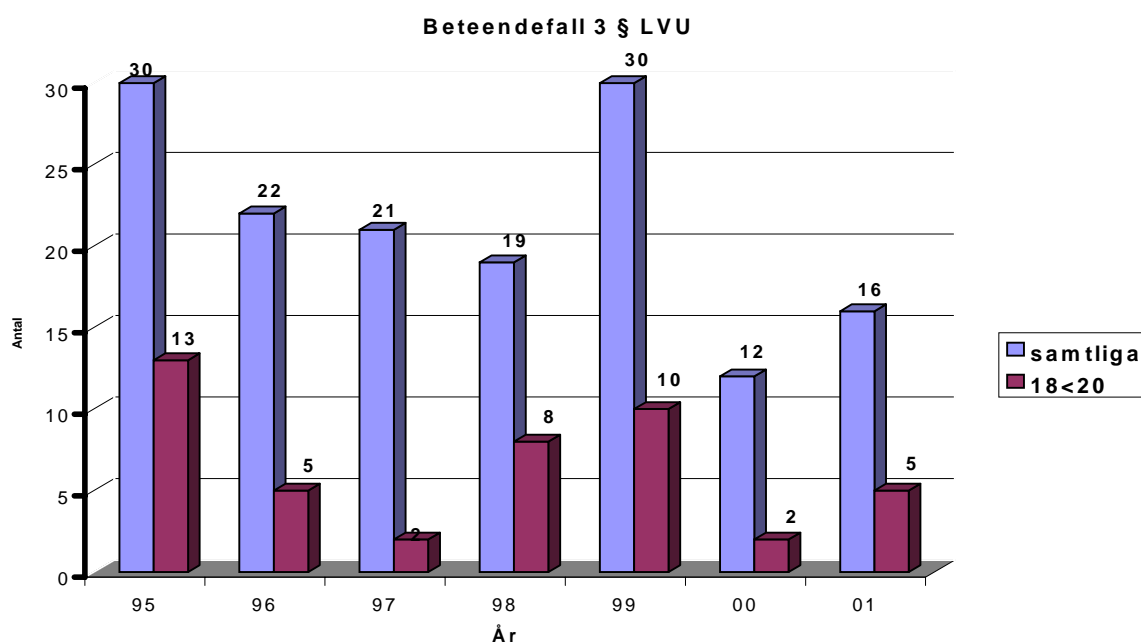


Diagram 3. Antalet barn och ungdomar där skälen för ansökan om vård enligt LVU utgjordes av den unges eget beteende, beteendefall 3§ LVU.

Av antalet ansökningar om vård under år **2001** fick 16 ungdomar vård på grund av den unges eget beteende, **varav** 5 utgjordes av ungdomar 18<20 år. Beteendefallen utgjorde 28 procent av ansökningarna.

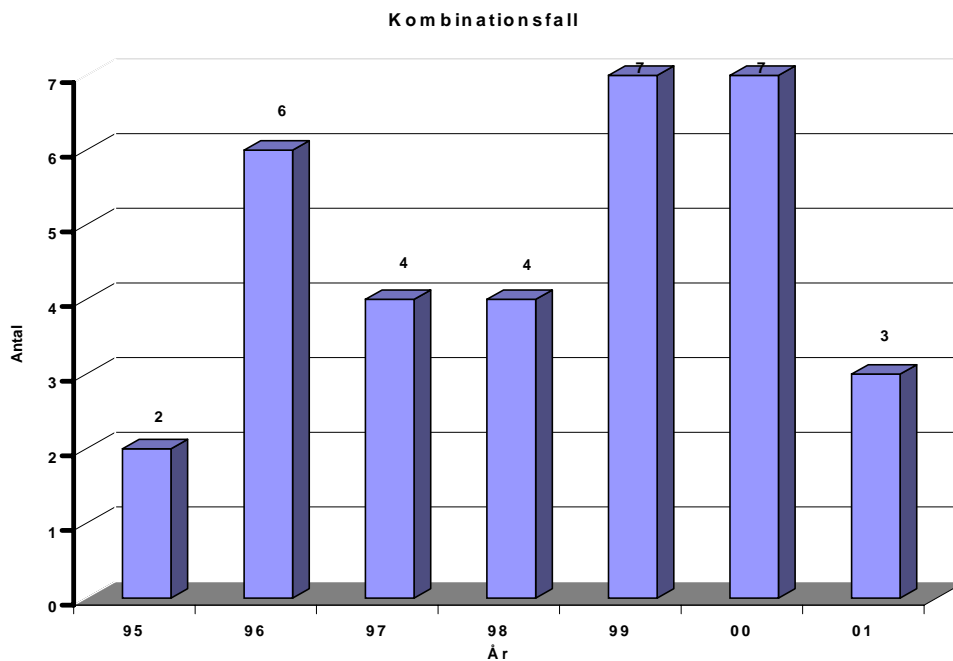


Diagram 4. Antalet barn och ungdomar där skälen för ansökan om vård enligt LVU utgjordes av en kombination av den unges hemmiljö och den unges egna beteende 2 och 3 §§ LVU.

Under år **2001** var 3 barn och ungdomar föremål för ansökan om LVU-vård där socialnämnderna som skäl åberopade både brister i hemmiljön och det egna beteendet.

5.2 Skäl till ansökningar om vård enligt LVU år 2001

Skäl till ansökningar om vård enligt LVU, miljöfall

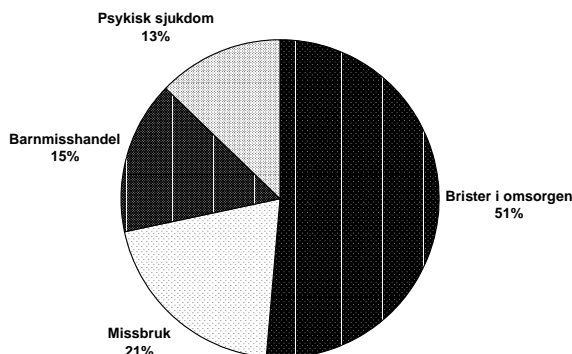


Diagram 5: Skäl till varför socialnämnderna ansökte om LVU-vård år 2001, avseende miljöfall.

Det vanligaste skälet till att socialnämnderna ansökte om vård i miljöfallen var problem i föräldrarnas omsorgsförmåga. Bristerna i föräldrarnas omsorgsförmåga bestod oftast i försummelse. Även vanvård var vanliga omsorgsbrister. Näst vanligaste skälet var missbruk hos föräldrarna.

Skäl till ansökningar om vård enligt LVU, beteendefall

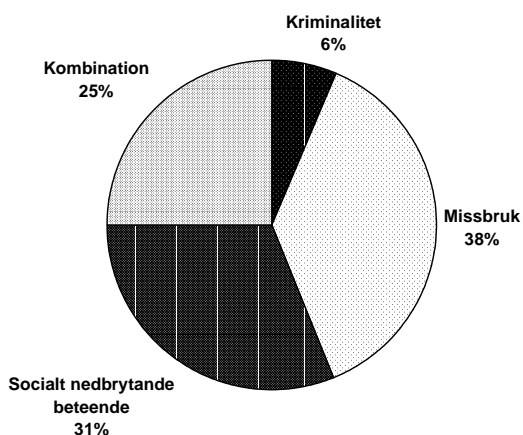


Diagram 6: Skäl till varför socialnämnderna ansökte om LVU-vård år 2001, avseende beteendefall.

Det vanligaste skälet till ansökan om LVU-vård när det gäller beteendefallen var missbruk av narkotika. Näst vanligaste skälet var socialt nedbrytande beteende.

Socialnämnderna ansökte om vård i tre fall enligt både 2 och 3 §§ LVU, kombinationsfallen. Skälen i dessa fall var brister i föräldrarnas omsorgsförmåga samt socialt nedbrytande beteende hos den unge.

5.3 Barnens åldrar

Åldrar och kön på de barn och ungdomar som varit föremål för socialnämndernas ansökningar om LVU-vård framgår av nedanstående tabell. *Siffror inom parentes avser uppgifter för år 2000.*

				Därav med invandrarbakgrund ²	
				Flickor	Pojkar
Ålder	Flickor	Pojkar	SUMMA		
0 - 3 år	5 (5)	4 (8)	9 (13)	3 (0)	2 (0)
4 - 6 år	3 (5)	4 (3)	7 (8)	1 (1)	2 (1)
7 - 9 år	2 (1)	4 (3)	6 (4)	2 (0)	2 (0)
10 - 12 år	4 (3)	5 (4)	9 (7)	0 (2)	1 (2)
13 - 14 år	3 (3)	6 (6)	9 (9)	3 (3)	2 (3)
15 - 17 år	8 (5)	5 (13)	13 (18)	3 (4)	1 (6)
18<20	0 (1)	5 (1)	5 (2)	0 (1)	2 (0)
SUMMA	25 (23)	33 (38)	58 (61)	12 (11)	12 (12)

Tabell 4. *Åldersfördelning och kön samt uppgifter om invandrarbakgrund, barn och ungdomar som varit föremål för ansökningar om LVU och där Länsrätten i Östergötlands län fattat beslut under år 2001 respektive under år 2000.*

Av de barn och ungdomar som var föremål för Länsrättens beslut om LVU-vård under år **2001** dominerar åldersgruppen 15-17 år. I de övriga åldersgrupperna är antalet relativt konstant. Totalt sett är pojkarna överrepresenterade när det gäller ansökningar om LVU-vård. Flickorna är flest i åldersgruppen 15-17 år medan antalet pojkar är relativt jämt fördelat i alla åldersgrupper.

Av de barn och ungdomar som var aktuella för ansökningar om LVU-vård under året hade närmare 41 procent invandrarbakgrund. Antalet är relativt jämt fördelat över åldersgrupperna. Det är en ökning i förhållande till år 2000, då andelen med invandrarbakgrund var 38 procent.

Av de barn och ungdomar som var aktuella för LVU-ansökningar i Linköping hade 21 procent invandrarbakgrund. I Norrköping är andelen med invandrarbakgrund 59 procent vilket är en ökning jämfört med år 2000.

² Någon eller båda av barnets föräldrar är född(a) i annat land än Sverige.

5.4 Ansökningar om vård enligt LVU, avseende kön

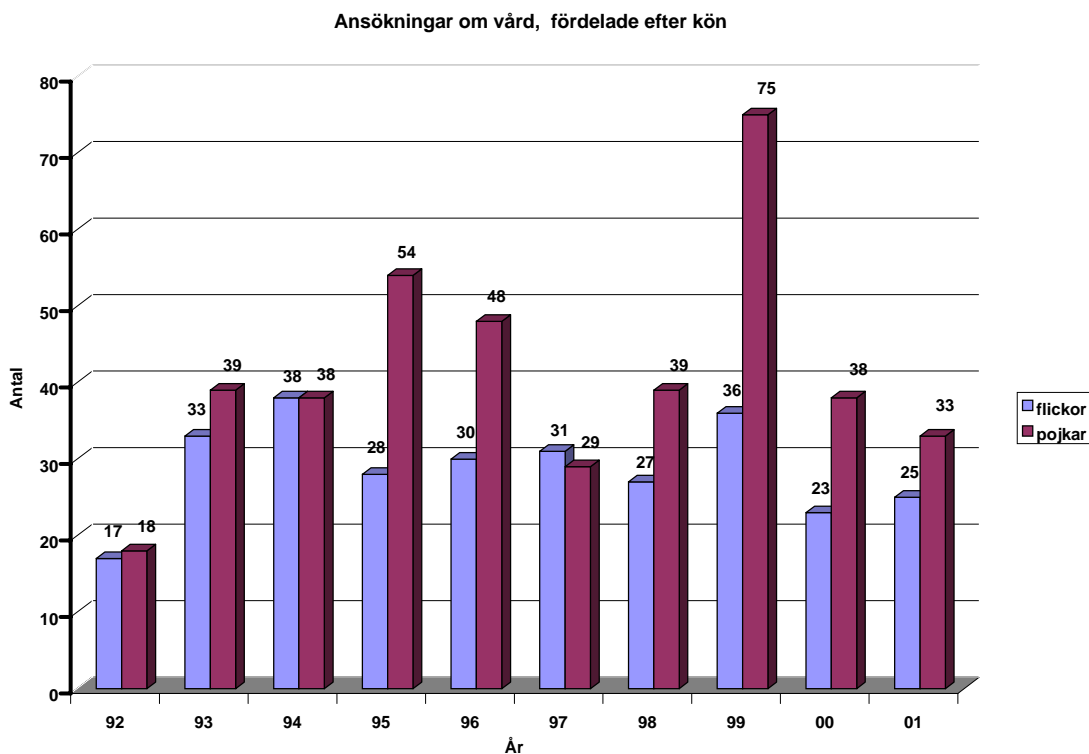


Diagram 8. Antalet barn och ungdomar som varit föremål för ansökningar om LVU-vård år 2001 fördelade efter kön.

Av de uppgifter som redovisas för år **2001** framgår att antalet flickor som var föremål för LVU-ansökningar ökade något medan pojkarnas antal minskade jämfört med år 2000.

6. Övriga LVU-ärenden

Länsrätten har under år **2001** fattat beslut med anledning av att vårdnadshavare, eller ungdom som själv är part i målet, överklagat socialnämndernas beslut om fortsatt vård eller angående var den unge skall vara placerad i sammanlagt 44 fall. Länsrätten biföll en av överklagandena och avslag 43 ärenden. I tio fall överklagade föräldrar socialnämndernas beslut om umgängesbegränsningar enligt 14 § LVU. Ett av överklagandena bifölls, nio avlogs.

7. Överklaganden till Kammarrätten

Kammarrätten har under år **2001** fattat beslut i ärenden rörande sammanlagt 33 barn och ungdomar, där vårdnadshavare eller ungdom som själv är part i målet, överklagat Länsrättens beslut. I fem fall bifölls överklagandet och i 28 fall avlogs besvären. Socialnämnderna överklagade i fyra fall Länsrättens beslut att inte bevilja LVU-vård. Kammarrätten beviljade i tre fall och avslag i ett. I åtta fall begärdes, men erhöles inte, prövningstillstånd i Regeringsrätten.