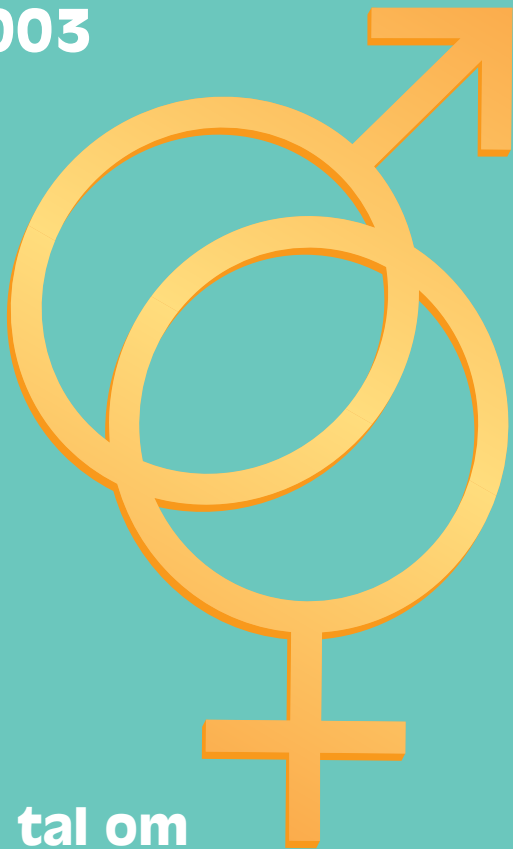


2003



**På tal om
kvinnor och män
i Östergötland ...**

Innehåll

Förord	1
Jämställdhet	2
Sammanfattning	3-5
Befolkning	6-17
Medellivslängd	18-19
Medelålder	20
Folkmängd	21
Föräldrapenning	22-23
Förvärvsarbete	24-27
Förändring av arbetstillfällen	28-29
Veckoarbetstid	30
Förvärvsarbetande per sektor	31
Sysselsatta per näringsgren	32-33
Offentlig sektor	34-35
Pendling	36-37
Företagande	38-43
Löner	44-47
Makt	48
Inkomster	49-51
Arbetslöshet	52-54
Grundskolan, meritvärde	55
Gymnasieskolan, examinerade per program	56
Övergång till högskola/universitet	57
Utbildningsnivå	58-63
Politik	64-66
Brott	67-69
Fritid och kultur	70-71
Jämställdhetsindex	72
Läsanvisningar, källor	73

Produktion

Pantzare Information AB
Luleå

Upplaga

5 000

GTC, Luleå, Augusti 2003

Förord

Det övergripande målet för svensk jämställdhetspolitik är att kvinnor och män skall ha samma möjligheter, rättigheter och skyldigheter inom alla väsentliga områden i livet. I dag har kvinnor och män formellt samma rättigheter, men ändå har vi inte uppnått ett jämställt samhälle.

Trots en lång historia av aktivt jämställdhetsarbete präglas vårt samhälle fortfarande av en könsmaktordning. Könsmonster skapas och upprätthålls både på det personliga och samhällsliga planet utifrån uppfostran, kultur, ekonomiska ramar, maktstrukturer och politisk ideologi. Att först se och erkänna att kvinnor är underordnade och män överordnade och därefter vilja förändra detta könsmonster är en förutsättning för det fortsatta förändringsarbetet.

Länsstyrelsen Östergötland och Regionförbundet Östsam vill i den här faktaboken visa på hur förhållanden ser ut för kvinnor och män i Östergötland. Statistik är en viktig källa till kunskap. För att förverkliga de nationella jämställdhetsmålen behövs ett initierande, kunskapsuppbyggande, stödjande och uppföljande arbete. Vi behöver helt enkelt mer kunskap, ytterligare fakta och bra metoder för att kunna analysera och förändra samhället i riktning mot ökad jämställdhet mellan kvinnor och män.

Först när vi synliggör könsmaktordningen kan vi angripa de strukturer som upprätthåller den. Vår förhoppning är därför att denna faktabok bidrar till att Du får mer kunskap och att Du därefter vill arbeta för ökad jämställdhet inom den del av samhället eller i den vardag där just Du kan påverka.

September 2003

Catharina Alpkvist
Jämställdhetsexpert
Länsstyrelsen Östergötland

Karl-Axel Pettersson Molinder
Ordförande i Fullmäktige
Regionförbundet Östsam

Jämställdhet

Jämställdhet innebär att kvinnor och män har lika rättigheter, skyldigheter och möjligheter att

- ha ett arbete som ger ekonomiskt oberoende
- vårda barn och hem
- delta i politiska, fackliga och andra samhälleliga aktiviteter.

Ordet *jämställdhet* brukar i Sverige avgränsas till förhållandet mellan kvinnor och män. *Jämlikhet* är däremot ett vidare begrepp. Det avser rättvisa förhållanden mellan alla individer och grupper i samhället och utgår ifrån att alla människor har lika värde oavsett kön, ras, religion, social tillhörighet, m m. Jämställdhet är en av de viktigaste jämlikhetsfrågorna.

Jämställdhet...

... innebär att andelen kvinnor respektive män i en grupp är 40% - 60% eller jämnare.

Finns det mer än 60% kvinnor i en grupp är den kvinnodominerad. Finns det mer än 60% män i en grupp är den mansdominerad.

Nationella jämställdhetsmål

Det övergripande målet för jämställdhetspolitiken är ett samhälle där kvinnor och män har samma möjligheter, rättigheter och skyldigheter inom alla väsentliga områden i livet, vilket innebär:

- En jämn fördelning av makt och inflytande.
- Samma möjligheter till ekonomiskt oberoende.
- Lika villkor och förutsättningar i fråga om företagande, arbete, arbetsvillkor och utvecklingsmöjligheter i arbetet.
- Lika tillgång till utbildning och utveckling av personliga ambitioner, intressen och talanger.
- Delat ansvar för arbetet med hem och barn.
- Frihet från könsrelaterat våld.

Sammanfattning

Jämställdhet är ett prioriterat område. Jämställdhetsarbetet har inriktats på att bryta den samhällsstruktur som råder, både den synliga och den osynliga.

För att kunna mäta förändring måste man kunna mäta nuläget och även kunna upprepa mätningen på samma sätt i framtiden. Det handlar således om statistik. I denna lilla bok *På tal om Kvinnor och Män i Östergötland 2003* har statistik använts för att belysa nuläge och utveckling samt för att jämföra länet med riksgenomsnittet. I vissa fall kan statistiken vara något år gammal men är trots detta den senast producerade.

Utbildningsnivå

Fler kvinnor än män har eftergymnasial utbildning i länets samtliga kommuner och i riket. År 1985 hade 16,5 procent av kvinnorna och 16,7 procent av männen i länet i åldersgruppen 25-64 år någon form av eftergymnasial utbildning. Motsvarande jämförelsetal för hela riket var 18 procent av kvinnorna och 17 procent av männen. Januari månad år 2003 är 31,5 procent av kvinnorna och 28,5 procent av männen i länet eftergymnasialt utbildade. I hela riket är 34,5 procent av kvinnorna och 29,4 procent av männen eftergymnasialt utbildade.

Utbildningens inriktning - en fråga om kön

Flickor har i genomsnitt högre betyg än pojkar. Det är genomgående fler kvinnor än män som fortsätter med studier vid universitet/högskola inom tre år efter gymnasieexamen. Andelen kvinnor i Östergötlands län som påbörjar högre studier ligger i nivå med rikets. Andelen av männen i länet som påbörjar högskoleutbildning är lägre än riksgenomsnittet.

Kvinnor och män utbildar sig för skilda områden inom arbetsmarknaden. De yngre väljer fortfarande lika könsbundet trots politiska strävanden mot en jämnare könsfördelning på de utbildningar där kvinnor eller män varit starkt underrepresenterade.

Befolkningen blir äldre

Sedan år 1997 har medelåldern bland kvinnorna i Östergötlands län ökat med 0,8 år. Bland männen har medelåldern ökat 0,9 år. För riket i dess helhet har medelåldern under samma period ökat med 0,6 år för kvinnorna och med 0,7 år för männen.

Männens medellivslängd ökar - kvinnornas oförändrad

Under 1990-talet har medellivslängden för männen ökat med 2,7 år jämfört med 1,7 år för kvinnorna. Skillnaden i livslängd mellan könen har därigenom blivit mindre och är nu fem år. När det gäller medellivslängden i Östergötlands län placerar sig kvinnorna på sjunde plats och männen på sjätte plats bland samtliga län i landet.

Deltidsarbete vanligare i Östergötland

Lägre andel av de förvärvsarbetande kvinnorna i Östergötlands län arbetar heltid jämfört med kvinnorna i hela riket. Andelen heltidsarbetande kvinnor har ökat lika mycket i länet som i riket som helhet. Både i länet och i riket arbetar 90 procent av männen heltid.

Vart tredje nytt företag leds av en kvinna

År 1993 startades 0,6 företag per 1000 kvinnor och 4,3 företag per 1000 män i åldern 16-64 år i Östergötlands län. År 2001 startades 2,7 nya företag per 1000 kvinnor och 5,8 nya företag per 1000 män i länet. Andelen av nystartade företag år 2001 som leds av kvinnor är 30 procent vilket placerar länet på elfte plats. I genomsnitt för hela riket drivs verksamheten i 31 procent av de nystartade företagen av kvinnor vilket är ungefär samma som år 1997. Två procent av de nya företagen leds gemensamt av kvinnor och män.

Kvinnors företag har färre konkurser

Under år 2002 var ägaren en man i 90 procent av konkurserna i enskilda firmor i Östergötland och 87 procent i hela landet. Jämfört med samtliga enskilda firmor i länet gick 31 av 10 000 enskilda firmor ägda av män i konkurs under år 2002. Motsvarande andel för kvinnorna var 8 i konkurs per 10 000. I hela landet gick 29 av 10 000 enskilda firmor ägda av män i konkurs under år 2002. Motsvarande andel för kvinnorna var mindre än hälften så stor 10 av 10 000 enskilda firmor.

Starta-eget-bidrag

I januari månad år 2003 får 97 kvinnor och 186 män i Östergötlands län bidrag för start av näringsverksamhet (starta-eget-bidrag). Det innebär att 8 av 10 000 kvinnor i åldern 18-64 år i länet får bidrag för att starta eget företag. Av männen i länet får 14 av 10 000 i samma åldersgrupp denna typ av bidrag. Jämförande riksgenomsnitt är 11 av 10 000 kvinnor och 17 av 10 000 män.

Kvinnans heltidslön 84 procent av mannens

I Östra Mellansverige (länen Södermanland, Uppsala, Västmanland, Örebro och Östergötland) motsvarar kvinnornas heltidslöner i genomsnitt 84 procent av männens. Kvinnornas heltidslön i procent av männens är i genomsnitt 82 procent i hela riket. Störst är skillnaden i Stockholms län där kvinnornas genomsnittliga månadslön är 79 procent av männens. Men månadslönerna för både kvinnor och män är dock högst i Stockholms län.

Kvinnans arbetsinkomst 71 procent av mannens

En kvinna i Östergötlands län i åldern 20-64 år har år 2001 en förvärvsinkomst som motsvarar 71 procent av en mans förvärvsinkomst. År 1991 var kvinnans förvärvsinkomst 67 procent av mannens. Riksgenomsnittet är något högre, 72 procent år 2001 och 69 procent år 1991. Under 1990-talet har kvinnornas förvärvsinkomster i Östergötlands län ökat i förhållande till männens i samtliga åldersgrupper. Arbetsinkomsten kan ses som ett mått på vad kvinnor och män får ut av sin arbetsinsats. Arbetsinkomsten påverkas inte bara av lönen utan också i hög grad av den arbetade tiden. Arbetstiden varierar mycket mellan kvinnor och män.

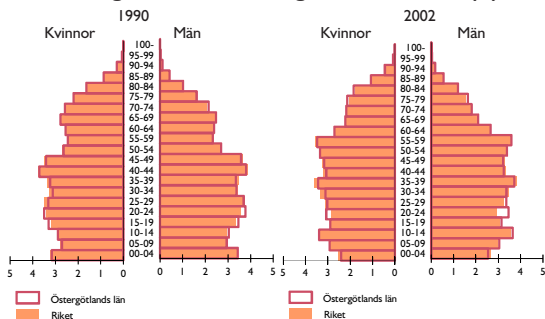
Kvinnor och politik

Regeringen består av tio kvinnor och tolv män. Av riksdagens ledamöter är 47 procent kvinnor. I Östergötlands läns landstingsfullmäktige finns 49 procent kvinnor. I kommunfullmäktige bland länets kommuner finns i genomsnitt 44 procent kvinnor. År 1991 var kvinnornas andel av kommunfullmäktige 34 procent i genomsnitt i länets kommuner. I två av Östergötlands läns 13 kommuner är andelen kvinnor i kommunfullmäktige lägre än 40 procent efter valet år 2002. Nämnas bör att Linköpings kommun fick 52 procent kvinnor i kommunfullmäktige.

Brottslighet

Vid misshandelsbrott mot kvinna är det vanligt att offer och gärningsman känner varandra. Det gäller både om offret är kvinna eller man. Förändringen i länet och riket under perioden 1995-2002 visar att andelen brott där gärningsmannen är obekant ökar.

Östergötlands befolkning 1990 och 2002 (%)



Nuläge

Sett till antalet invånare är Östergötlands län det fjärde största länet i riket. Befolkningen i Östergötlands län har ungefär samma åldersstruktur som rikets. Åldersgruppen 20-24 år är dock större på grund av många högskolestuderande i länet.

Utveckling sedan 1990

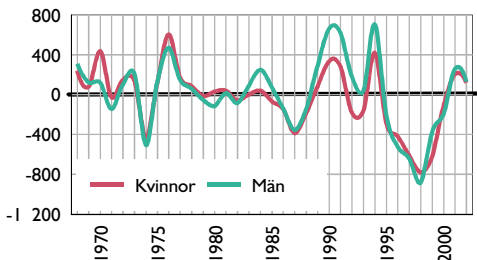
Förändringarna i åldersstrukturen sker snabbt. Län med hög utflyttning får äldre befolkning medan det motsatta kan inträffa i län med inflyttning. År 1990 hade Östergötlands län 18,2 procent 65 år och äldre i befolkningen, vilket placerade länet på en tionde plats när länen rangordnades efter lägst andel äldre i befolkningen. År 2002 återfinns länet på sjunde plats med 17,5 procent när länen sammanställs efter lägst andel 65 år och äldre. Tittar man på andelen barn 0-15 år är dessa 19,2 procent av befolkningen i Östergötlands län. Endast en marginell förändring av andelens storlek har skett under de senaste tio åren.

Fler och fler flyttar till länet

Människor har alltid flyttat och orsakerna till detta varierar. Man flyttar för att utbilda sig, för att få ett arbete som passar till utbildningen, för att få komma till nya miljöer, för att komma närmare släkt och vänner, osv. Det kan också vara svårt för den som flyttat för att utbilda sig att hitta ett passande arbete på den gamla hemorten om man vill återvända.

Flyttningsnetto inrikes flyttningar Östergötlands län

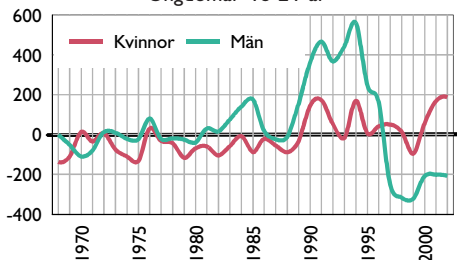
Samtliga åldrar



Diagrammet ovan visar flyttningsnettot totalt för inrikes flyttningar. De två senaste åren har en långvarig nettoutflyttning ändrats till en nettoinflyttning till länet av både kvinnor och män. Under år 2002 var flyttningsnettot 117 bland kvinnorna och 128 bland männen.

Flyttningsnetto inrikes flyttningar Östergötlands län (inflyttade minus utflyttade)

Ungdomar 18-24 år



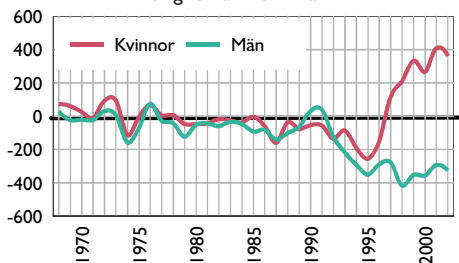
Fler unga kvinnor

Medan de unga männen lämnar länet flyttar de unga kvinnorna till länet. Under femårsperioden 1998-2002 är flyttningsnettot för inrikes flyttningar i genomsnitt +65 per år för kvinnor i den åldersgruppen. För männen i samma ålder är genomsnittet -251 per år.

De senaste åren har en ökning skett av antalet utflyttade unga män från Östergötlands län till övriga län. Flyttningsnettot under åren 1998-2002 är i genomsnitt +315 per år för kvinnorna och -350 för männen i åldersgruppen 25-29 år. Som jämförelse kan nämnas att flyttningsnettot för kvinnor i samma åldersgrupp varit +14 i genomsnitt per år under hela perioden 1968-2002. För männen i samma åldersgrupp är genomsnittet -123.

Flyttningsnetto inrikes flyttningar Östergötlands län (inflyttade minus utflyttade)

Ungdomar 25-29 år

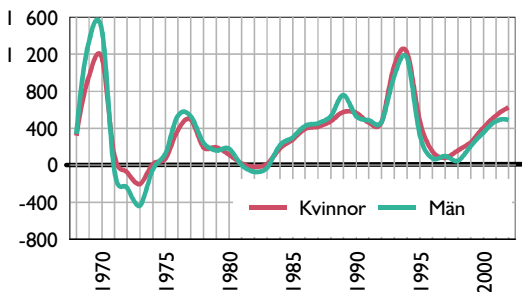


Flyttningsnetto inrikes flyttningar 2002

Kommun	Kvinnor		Män	
	18-24 år	25-29 år	18-24 år	25-29 år
Boxholm	-15	-1	-12	-3
Finspång	-57	-5	-63	-14
Kinda	-38	-4	-41	-2
Linköping	495	-231	625	-279
Mjölby	-39	-1	-35	-7
Motala	-89	-2	-77	-6
Norrköping	107	-1	112	-16
Söderköping	-56	31	-42	13
Vadstena	-8	6	-27	-5
Valdemarsvik	-24	-8	-23	1
Ydre	-17	1	-10	-6
Åtvidaberg	-43	3	-34	0
Ödeshög	-29	5	-11	-3

Flyttningsnetto utrikes flyttningar Östergötlands län

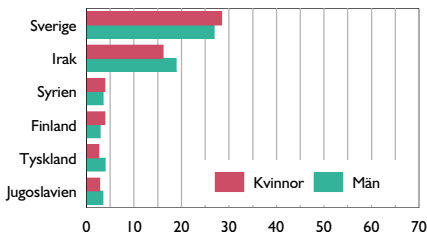
(immigrerade minus emigrerade)



År 1994 var ett rekordår för invandringen i Sverige. Det berodde delvis på att det året fick bosnier och jugoslaver automatiskt uppehållstillstånd. Från år 1995 krävs visum för dessa grupper. Även till Östergötlands län var invandringen stor år 1994. Flyttningsnettot mot utlandet uppgick till 2 376 personer. Samma år noteras ett stort inrikes flyttningsunderskott.

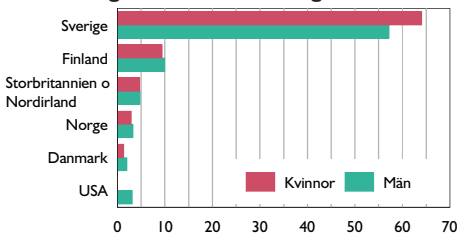
Det finns ett samband mellan överskottet mot utlandet och underskottet inrikes då flyktingar, när de fått uppehållstillstånd, själva kan välja var i landet de vill bosätta sig. Immigrationsöverskottet är ganska jämnt fördelat mellan könen i alla åldersgrupper.

Immigranter 2002. Östergötlands län

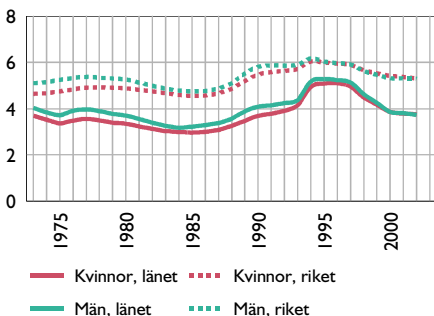


Av de 2 223 personer som invandrade till Östergötlands län under år 2002 är 1 133 kvinnor. De sex vanligaste nationaliteterna bland de som invandrade till länet det året är svenskar, irakier, syrier, finländare, tyskar och jugoslaver. Bland dessa nationaliteter återfinns 56 procent av kvinnorna och 60 procent av männen. Den största andelen, 29 procent av kvinnorna och 27 procent av männen, är svenskar som återvände till Sverige. På andra plats med 16 procent av kvinnorna och 19 procent av männen finns finländare.

Emigranter 2002. Östergötlands län



Av de 510 kvinnor och 603 män som emigrerade under år 2002 är 64 respektive 57 procent svenska medborgare. Cirka 9 procent av kvinnorna och 10 procent av männen är finländare. Av de som utvandrade återfinns 81 procent inom de sex nationaliteterna svenskar, finländare, britter, norrmän, danskar och amerikanare.

Andel utländska medborgare i befolkningen 1973-2002**Fler utländska kvinnor**

Andelen utländska medborgare i befolkningen är lägre i Östergötlands län än riksgenomsnittet. Det gäller både bland kvinnor och bland män. I länet är andelen utländska kvinnor marginellt högre än andelen utländska män, 3,8 respektive 3,7 procent. I riksgenomsnitt är 5,3 procent av både kvinnorna och männen utländska medborgare år 2002.

På senare år har många nationaliteter tillfört länet nya kulturer. Andelen utländska medborgare boende i Sverige har minskat de senaste åren. Samma utveckling kan ses i Östergötlands län. Många av de utländska medborgarna blir svenska medborgare efter några år i landet.

Norrköping är den kommun i länet som har högsta andelen utländska medborgare i befolkningen, 5 procent. Kommunerna Valdemarsvik och Boxholm har lägst andel med respektive 1,5 procent vardera.

De vanligaste utländska nationaliteterna i länet 2002

	Kvinnor	Män	Totalt
Finland	1 434	1 090	2 524
Bosnien-Hercegovina	716	656	1 372
Jugoslavien	373	392	765
Norge	334	347	681
Tyskland	248	333	581
Danmark	235	341	576
Storbritannien och Nordirland	137	314	451
Polen	217	120	337
Kroatien	134	119	253
Ryssland	136	64	200
Övriga Europa	675	748	1 423
Irak	795	929	1 724
Syrien	401	387	788
Iran	267	283	550
Thailand	210	45	255
Kina	96	74	170
Turkiet	68	71	139
Övriga Asien	352	288	640
USA	111	137	248
Kanada	16	22	38
Mexico	10	13	23
El Salvador	11	11	22
Övriga Nordamerika	17	18	35
Australien	19	31	50
Övriga Oceanien	3	8	11
Somalia	122	129	251
Sydafrika	31	49	80
Övriga Afrika	123	146	269
Chile	252	298	550
Brasilien	37	12	49
Övriga Sydamerika	39	40	79
Okänt medborgarskap	182	162	344
Statslös	90	101	191
Totalt	7 891	7 778	15 669

En ny äldreboom

Andelen äldre i befolkningen ökar. Sverige har redan haft en kraftig expansion av gruppen 65 år och äldre. Framför oss har vi en ny expansion som kommer att hålla i sig fram till början av 2030-talet. Det är de stora kullarna på 1940-talet och senare 1960-talet som når pensionsåldrarna. De äldre kommer att utgöra en påtagligt större andel av befolkningen än idag. Ett par år in på 2030-talet kommer pensionärerna, de som är 65 år och äldre, att utgöra en fjärdedel av landets befolkning. Det är en kraftig ökning jämfört med dagens 17 procent.

Sedan år 1968 har befolkningen i Östergötlands län totalt ökat med 39 138 personer. Antalet kvinnor har ökat med 19 771 och antalet män har ökat med 19 367. Befolkningsstrukturen har förändrats kraftigt med en stor tillväxt av antalet äldre och en minskning av antalet yngre.

För att bättre kunna åskådliggöra förändringen har index använts där antalet individer i olika åldersgrupper år 1968 fått värdet 100. År 2002 har kvinnor i åldersgruppen 16-24 boende i länet ett index på 87, dvs jämfört med år 1968 har antalet minskat med 13 procent. Kvinnor i åldern 80 år och äldre har år 2002 indexvärdet 302, dvs antalet har ökat med 202 procent.

Män i åldersgruppen 16-24 år har år 2002 ett index på 90, dvs jämfört med år 1968 har antalet minskat med 10 procent. Män i åldern 80 år och äldre har indexvärdet 234 år 2002, dvs antalet har ökat med 134 procent.

Både antalet kvinnor och antalet män yngre än 25 år minskar i länet.

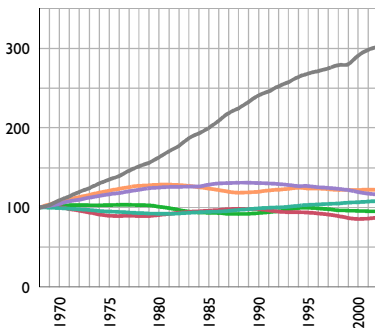
Kvinnor och män år 2002. Index 1968=100

Ålder	Kvinnor		Män	
	Länet	Riket	Länet	Riket
0-15	95	98	96	97
16-24	87	83	90	84
25-39	122	127	128	126
40-64	108	113	111	117
65-79	116	120	115	122
80-	302	288	234	227
Totalt	111	114	110	112

Se läsanvisning
sid 73: Index

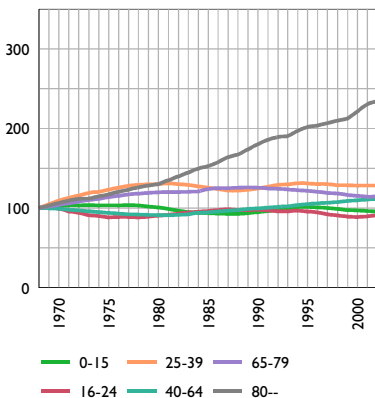
Kvinnor i Östergötlands län 1968–2002

Index 1968=100



Män i Östergötlands län 1968–2002

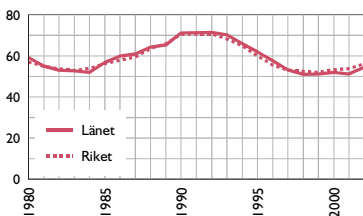
Index 1968=100



Se läsanvisning sid 73: Index

År 1974 · Britt Åström (m), Linköping, blir Östergötlands första kvinnliga kommunfullmäktigeordförande

Antal födda barn per 1000 kvinnor 15-44 år



Antalet födda barn per 1000 kvinnor i åldern 15-44 år är i Östergötlands län i nivå med riksgenomsnittet. År 2002 föddes 54 barn i länet och 56 barn i riket per 1000 kvinnor i åldersgruppen. Födelseunderskottet i länet beror till stor del på att andelen unga kvinnor är lägre än riksgenomsnittet.

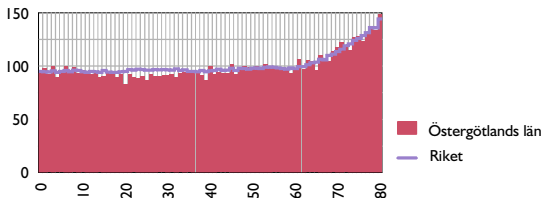
Kvinnöverskottet förskjuts uppåt i åldrarna

I Sverige föds något fler pojkar än flickor. Proportionerna är 106 levande födda pojkar på 100 flickor. Denna fördelning vid födseln har varit relativt konstant över tiden. År 2002 är det fler män än kvinnor i alla åldrar ända upp till 60-års ålder.

I åldrarna över 60 år är det fler kvinnor än män och skillnaden ökar drastiskt med stigande ålder beroende på att kvinnor lever längre än män. Skillnaden i medellivslängd är fem år.

I Östergötlands län är antalet kvinnor per 100 män lägre än riksgenomsnittet i de flesta åldrar. Av 20-åringarna i länet finns det 83 kvinnor per 100 män.

Antal kvinnor per 100 män (0-80 år) 2002



Antal kvinnor och män 25-40 år

Region	1990			2002		
	Kvinnor	Män	Kv. per 100 män	Kvinnor	Män	Kv. per 100 män
Boxholm	539	600	90	449	482	93
Finspång	2 167	2 428	89	1 885	2 081	91
Kinda	913	1 007	91	922	934	99
Linköping	13 609	14 965	91	14 947	16 949	88
Mjölby	2 547	2 797	91	2 366	2 600	91
Motala	4 286	4 515	95	4 050	4 380	92
Norrköping	12 671	13 334	95	13 126	13 793	95
Söderköping	1 446	1 416	102	1 300	1 278	102
Vadstena	712	757	94	677	693	98
Valdemarsvik	784	836	94	655	731	90
Ydre	373	409	91	305	333	92
Åtvidaberg	1 198	1 321	91	1 073	1 102	97
Ödeshög	512	537	95	465	477	97
Länet	41 757	44 922	93	42 220	45 833	92
Riket	926 513	974 126	95	962 515	1 003 304	96

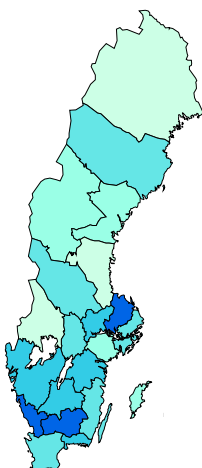
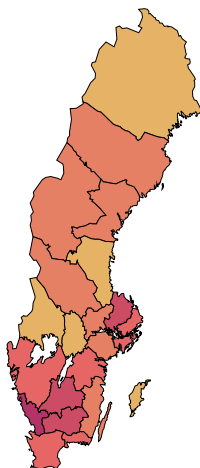
Mansöverskott i utflyttningsområden

Kvinnor flyttar mer än män. Flyttningsströmmarna har gjort att många kommuner har fått en mycket ojämn könsfördelning i de åldrar då det är vanligast att man flyttar. Detta märks till exempel i åldersgruppen 25-40 år. I Östergötlands län är det endast Söderköpings kommun som har ett överskott av kvinnor i åldersgruppen.

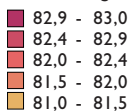
Medellivslängd åren 1998-2002

Kvinnor

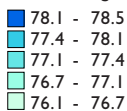
Män



Medellivslängd, år



Medellivslängd, år



År 1933 · Första kvinnan från Östergötlands län i riksdagen,
Sigrid Gillner-Ringenson (s)

Männens medellivslängd ökar - kvinnornas oförändrad

Sedan år 1990 har medellivslängden för männen ökat med 2,9 år jämfört med 1,8 år för kvinnorna. Sedan slutet av 1970-talet har dödligheten i medelåldern minskat mer för män än för kvinnor. Skillnaden i livslängd mellan könen har därigenom blivit mindre och är nu fem år. Internationellt sett är medellivslängden mycket hög i Sverige. Det är bara Japan som har högre medellivslängd för både kvinnor och män.

Dödligheten sjunker numera främst för den äldre delen av befolkningen från omkring 50 år och man räknar med att dödligheten även fortsättningsvis kommer att sjunka i dessa åldrar.

Skillnaderna i medellivslängd på länsnivå är relativt begränsade till cirka två år. Kvinnorna och männen i Hallands län lever längst i Sverige. När det gäller medellivslängden i Östergötlands län placerar sig kvinnorna på sjunde plats och männen på sjätte plats bland samtliga län.

Medellivslängd 1971-2002

	1971- 1975	1976- 1980	1981- 1985	1986- 1990	1991- 1995	1996- 2000	1998- 2002
Kvinnor							
Länet	77,38	78,55	79,22	80,49	81,07	81,77	82,13
Riket	77,65	78,51	79,53	80,22	80,98	81,83	82,00
Män							
Länet	72,13	72,69	73,80	74,94	75,82	77,24	77,63
Riket	72,07	72,43	73,55	74,37	75,60	76,89	77,30

Befolkningens medelålder åren 1997 och 2001

Kommun/ region	Kvinnor		Män		Samtliga	
	1997	2001	1997	2001	1997	2001
Boxholm	41,9	42,6	40,5	41,6	41,2	42,1
Finspång	42,1	43,4	40,1	41,5	41,1	42,4
Kinda	42,5	43,2	39,6	41,0	41,0	42,1
Linköping	40,0	40,6	36,9	37,6	38,5	39,1
Mjölby	41,4	42,5	38,9	39,8	40,2	41,2
Motala	41,9	42,7	38,6	39,6	40,2	41,2
Norrköping	41,3	41,8	38,2	38,8	39,8	40,3
Söderköping	39,9	41,4	37,6	39,2	38,7	40,3
Vadstena	44,4	45,8	40,0	41,2	42,2	43,5
Valdemarsvik	43,5	44,8	41,1	42,6	42,2	43,7
Ydre	43,2	44,2	40,6	41,7	41,9	42,9
Åtvidaberg	41,9	42,8	39,3	40,6	40,6	41,7
Ödeshög	42,1	43,6	40,2	41,5	41,1	42,6
Länet	41,1	41,9	38,2	39,1	39,7	40,5
Riket	41,1	41,7	38,5	39,2	39,8	40,5

Sedan år 1997 har medelåldern bland kvinnorna i Östergötlands län ökat med 0,8 år. Bland männen har medelåldern ökat 0,9 år. För riket i dess helhet har medelåldern under samma period ökat med 0,6 år för kvinnorna och med 0,7 år för männen.

Folkmängd 2002-12-31

Kvinnor

Kommun/ region	Ålder					Totalt
	0-15	16-24	25-44	45-64	65-	
Boxholm	517	219	570	715	553	2 574
Finspång	1 962	899	2 406	2 902	2 309	10 478
Kinda	1 006	394	1 137	1 333	1 106	4 976
Linköping	12 249	8 629	18 172	15 784	12 459	67 293
Mjölby	2 437	1 209	3 006	3 260	2 637	12 549
Motala	3 938	2 001	5 138	5 540	4 463	21 080
Norrköping	11 521	6 708	16 167	15 804	12 304	62 504
Söderköping	1 406	613	1 685	2 037	1 224	6 965
Vadstena	662	309	860	1 077	998	3 906
Valdemarsvik	722	329	870	1 198	947	4 066
Ydre	370	162	395	544	478	1 949
Åtvidaberg	1 221	464	1 341	1 582	1 298	5 906
Ödeshög	534	261	571	764	655	2 785
Länet	38 545	22 197	52 318	52 540	41 431	207 031

Män

Kommun/ region	Ålder					Totalt
	0-15	16-24	25-44	45-64	65-	
Boxholm	536	263	620	806	492	2 717
Finspång	2 034	1 061	2 647	3 006	1 982	10 730
Kinda	1 061	471	1 170	1 404	932	5 038
Linköping	13 016	9 458	20 459	15 673	9 167	67 773
Mjölby	2 604	1 317	3 274	3 429	1 980	12 604
Motala	4 292	2 251	5 520	5 654	3 281	20 998
Norrköping	12 044	7 206	17 049	15 679	8 821	60 799
Söderköping	1 577	733	1 650	2 096	988	7 044
Vadstena	760	334	896	1 036	697	3 723
Valdemarsvik	770	401	909	1 297	787	4 164
Ydre	410	211	430	588	416	2 055
Åtvidaberg	1 260	591	1 416	1 673	1 041	5 981
Ödeshög	573	285	617	784	522	2 781
Länet	40 937	24 582	56 657	53 125	31 106	206 407

År 1919 · Alla kvinnor får kommunal rösträtt och blir valbara till kommuner och landsting

Föräldrapenning

Män får också barn

Föräldrar som har gemensam vårdnad om barnet har rätt till hälften av totala antalet föräldrapenningdagar vardera. En förälder kan överlåta rätten till föräldrapenning till den andra föräldern med undantag av 60 dagar, de så kallade pappamånaderna.

Föräldrapenning. Pappornas andel (%) av uttagna dagar 1995-2002

Kommun/ region	1995	1997	1999	2000	2001	2002
Boxholm	5,4	6,3	7,4	10,9	9,8	14,8
Finspång	10,1	10,0	12,1	11,5	14,0	17,8
Kinda	10,7	9,7	12,1	12,2	13,1	16,1
Linköping	10,0	9,9	13,1	12,9	15,1	16,6
Mjölby	8,5	9,4	9,6	10,1	12,3	14,8
Motala	8,2	9,8	11,6	12,4	13,2	15,9
Norrköping	12,6	8,9	10,2	10,9	13,9	15,4
Söderköping	8,6	8,6	13,0	10,1	14,0	13,3
Vadstena	9,0	10,4	13,9	13,1	15,7	15,4
Valdemarsvik	11,0	9,1	11,2	10,8	9,7	15,0
Ydre	9,4	11,2	11,0	13,5	16,6	16,4
Åtvidaberg	8,7	9,8	12,2	12,5	14,2	17,4
Ödeshög	6,5	8,3	10,3	7,8	10,3	14,8
Länet	10,5	9,5	11,6	11,7	14,0	15,9
Riket	9,6	9,9	11,6	12,4	13,8	15,5

Förälder erhåller föräldrapenning för tillsammans 480 dagar (360 dagar åren 1980-1988, 450 dagar åren 1989-2001), vid flerbarnsbörd erhålls ersättning för ytterligare 180 dagar för varje barn utöver det första. Dagarna ska tas ut innan barnet fyllt 8 år eller avslutat första skolåret.

Tillfällig föräldrapenning för vård av barn. Pappornas andel (%) av uttagna dagar 1999-2002

Kommun/ region	1999	2000	2001	2002
Boxholm	38,0	42,6	38,1	40,8
Finspång	37,4	41,7	40,7	37,3
Kinda	34,7	39,5	41,3	40,0
Linköping	33,9	35,0	36,2	36,0
Mjölby	36,3	36,5	36,1	36,9
Motala	32,9	34,7	35,3	37,0
Norrköping	33,1	34,7	36,2	35,7
Söderköping	36,3	36,1	38,1	35,0
Vadstena	36,2	33,9	33,8	35,0
Valdemarsvik	36,1	36,2	37,9	37,2
Ydre	44,9	41,6	36,0	40,3
Åtvidaberg	34,8	37,2	35,7	38,0
Ödeshög	41,3	32,8	37,8	40,7
Länet	34,3	35,6	36,6	36,7
Riket	33,6	34,4	35,2	35,7

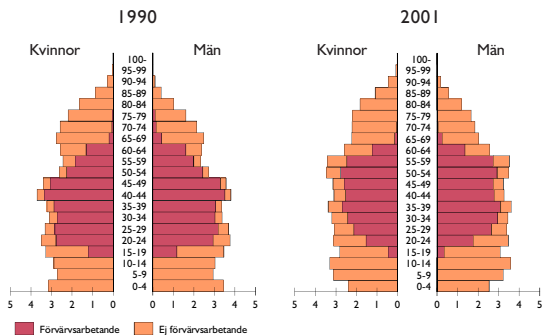
Under år 2002 är männens andel av uttagna dagar i genomsnitt 37 procent i länet och 36 procent i riket.

Pappadagar och kontaktdagar ingår inte i de redovisade dagarna.

Tillfällig föräldrapenning kan betalas ut till förälder som behöver avstå från förvärvsarbete för att vårda barn under 12 år (i vissa fall 16 år) till följd av sjukdom eller smitta hos barnet eller barnets ordinarie vårdnadshavare. Från år 1995 kan en förälder överlåta sin rätt till föräldrapenning för vård av sjukt barn till annan försäkrad som då i förälderns ställe måste avstå från förvärvsarbete för att kunna få någon ersättning.

Andel förvärsarbetande av befolkningen (%)

Östergötlands län



Ökande försörjningsbörda

Lång studietid, hög arbetslöshet samt tidig förtidspensionering är saker som påverkar andelen förvärsarbetande. I Östergötlands län förvärsarbetade 45 procent av totalbefolkningen år 2001. Genomsnittet för riket är 46 procent.

År 1990 förvärsarbetade 52 procent av befolkningen både i länet och riket.

I Sverige kommer de som är 65 år och äldre att utgöra en fjärdedel av landets befolkning ett par år in på 2030-talet. Det är en kraftig ökning jämfört med dagens 17 procent. Samtidigt blir andelen i de arbetsföra åldrarna något färre och likaså andelen barn. Försörjningsbördan kommer därmed att öka.

För länen i Sverige kommer utvecklingen i den riktningen gå olika snabbt beroende på flyttningsunderskottens storlek, åldrar på de utflyttade samt arbetsmarknadens utveckling.

Förvärvsarbetande per åldersgrupp 2001 (förvärvsfrekvens)

Kvinnor

Kommun/ region	Ålder					
	20-29	30-39	40-49	50-59	60-64	20-64
Boxholm	67,6	77,3	82,1	77,9	42,9	73,8
Finspång	59,6	79,1	83,9	78,0	47,3	73,2
Kinda	64,9	78,2	85,9	79,0	50,8	75,0
Linköping	56,8	79,7	84,1	80,2	51,0	72,2
Mjölby	64,4	78,8	83,6	75,2	48,4	73,4
Motala	62,5	77,3	80,5	73,2	44,2	71,2
Norrköping	58,6	73,2	78,4	73,3	44,8	68,6
Söderköping	60,5	77,5	84,6	74,9	53,2	74,0
Vadstena	66,4	80,7	82,9	79,4	48,4	75,2
Valdemarsvik	57,9	77,6	78,1	72,1	44,9	69,7
Ydre	72,9	86,3	87,0	82,9	47,4	79,2
Åtvidaberg	63,0	78,2	84,4	78,0	53,3	74,6
Ödeshög	64,7	76,2	81,6	74,4	44,0	71,5
Länet	59,0	77,2	81,8	76,3	47,8	71,4
Riket	63,8	78,2	83,0	78,5	49,1	73,8

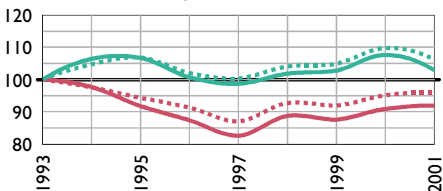
Män

Kommun/ region	Ålder					
	20-29	30-39	40-49	50-59	60-64	20-64
Boxholm	78,4	89,8	88,8	80,3	54,8	81,6
Finspång	74,7	90,8	89,1	84,5	58,0	82,5
Kinda	75,4	90,8	89,3	84,4	49,8	81,8
Linköping	58,1	85,7	86,3	83,8	55,5	75,3
Mjölby	73,0	89,5	86,6	84,0	58,5	81,5
Motala	69,1	86,4	84,9	78,7	50,8	77,7
Norrköping	66,3	81,9	81,6	78,4	50,3	74,9
Söderköping	73,6	88,5	87,0	81,6	52,9	80,2
Vadstena	76,9	89,0	89,2	82,1	53,6	81,5
Valdemarsvik	69,3	87,5	83,5	78,2	54,8	77,1
Ydre	83,8	90,3	90,5	83,8	52,1	82,6
Åtvidaberg	76,0	90,3	90,5	84,1	53,9	82,3
Ödeshög	79,5	89,1	82,8	76,7	61,6	79,7
Länet	64,6	85,6	85,2	81,3	53,5	77,0
Riket	69,6	84,6	84,1	80,6	53,0	77,7

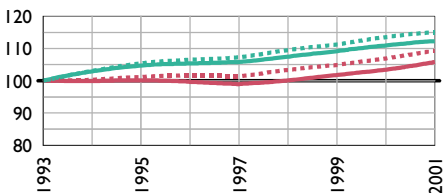
Förvärvsarbetande 1993–2001

Index 1993 = 100

Ungdomar 20-29 år



30-64 år



— Kvinnor, länet - - - - - Kvinnor, riket
 — Män, länet - - - - - Män, riket

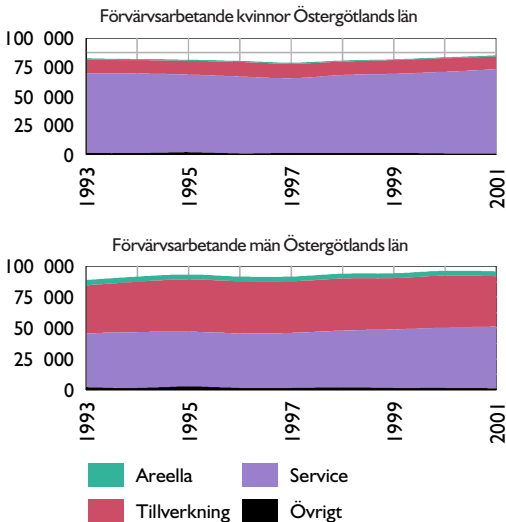
Antalet arbetstillfällen ökade under åren 1993 till 2001 både för kvinnor och män i åldern 30-64 år. Uppgången har procentuellt sett varit lägre i Östergötlands län än riksgenomsnittet. I länet ökade antalet sysselsatta kvinnor i åldersgruppen med 6 procent och antalet sysselsatta män med 12 procent. Genomsnittet för riket är 9 respektive 15 procent.

Bland de yngre i åldersgruppen 20-29 år har en ökning skett för männen och en minskning för kvinnorna.

Se läsanvisning sid 73: Index

Antalet förvärvsarbetande kvinnor i Östergötlands län har ökat med cirka 2 400 mellan åren 1993 och 2001. Då detta avser dagbefolkning innebär det en ökning av arbetstillfällena inom länet. Antalet kvinnor som har sin huvudsakliga sysselsättning inom de areella näringarna jord- och skogsbruk samt fiske har minskat med 200. Inom tillverkning är minskningen 700 och inom tjänstenäringsredovisas en ökning med 3 700. Sysselsatta inom ej specificerade branscher har minskat med cirka 400.

Bland männen har ökningen varit cirka 7 100 mellan åren 1993 och 2001. Antalet män som har sin huvudsakliga sysselsättning inom de areella näringarna jord- och skogsbruk samt fiske har minskat med 400. Sysselsättningen inom tillverkningsbranscher har ökat med 1 900 och inom tjänstenäringsredovisas en ökning med 6 400. Sysselsatta inom ej specificerade branscher har minskat med cirka 800.

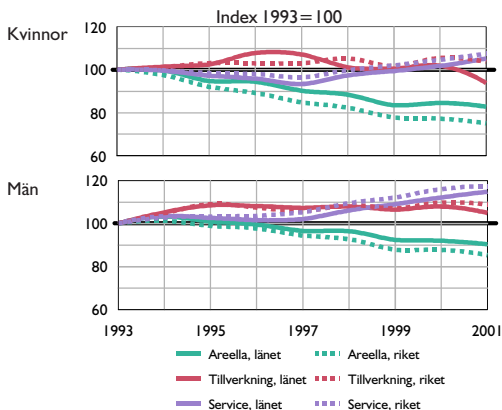


Förändring av antalet arbetstillfällen

Den största förändringen för både kvinnor och män i länet och i hela riket är den stora sysselsättningsminskningen inom de areella näringarna; jordbruk, skogsbruk, jakt, fiske och rennärning. Minskningen mellan åren 1993 och 2001 i länet är 17 procent för kvinnorna och 10 procent för männen. I hela riket uppgår minskningen av de sysselsatta inom areella näringar 25 procent för kvinnorna och 15 procent för männen.

Antalet sysselsatta kvinnor inom tillverkningsbranscher har minskat med 6 procent i länet och ökat med 3 procent i riket. För männen har sysselsättningsminskningen inom tillverkning ökat med 5 procent i länet respektive 9 procent i riket.

Antalet kvinnor som sysselsätts inom tjänstenäringsar har ökat med 5 procent i länet mellan åren 1993 och 2001. Genomsnittet för riket är 7 procent. Antalet män inom servicenäringsar är 15 procent högre i länet år 2001 och har ökat med 17 procent i riket.



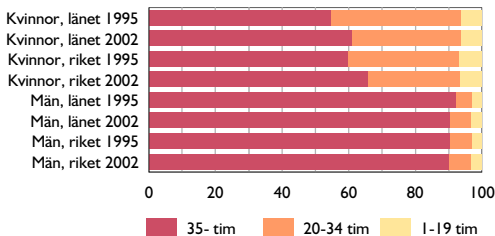
Förändring av antalet av arbetstillfällen 1993-2001

Kommun/ region	Kvinnor		Förändring 1993-2001 %	Män		Förändring 1993-2001 %
	Förvärvsarbetande 1993	2001		Förvärvsarbetande 1993	2001	
Boxholm	794	678	-17,1	1 137	1 054	-7,9
Finspång	4 037	3 919	-3,0	5 065	5 244	3,4
Kinda	1 717	1 722	0,3	1 759	1 791	1,8
Linköping	29 258	31 590	7,4	31 181	35 395	11,9
Mjölby	4 478	4 454	-0,5	5 310	5 724	7,2
Motala	7 958	8 175	2,7	8 268	8 954	7,7
Norrköping	26 575	26 628	0,2	27 746	28 998	4,3
Söderköping	1 777	1 944	8,6	1 750	1 967	11,0
Vadstena	1 449	1 337	-8,4	1 421	1 472	3,5
Valdemarsvik	1 367	1 348	-1,4	1 472	1 656	11,1
Ydre	527	532	0,9	583	587	0,7
Åtvidaberg	1 919	1 856	-3,4	2 097	2 049	-2,3
Ödeshög	817	876	6,7	806	846	4,7
Länet	82 673	85 059	2,8	88 595	95 737	7,5
Riket	1834415	1965237	6,7	1899058	2125842	10,7

Tabellen avser sysselsatt dagbefolkning, dvs de som har sin arbetsplats i kommunen oavsett bostadskommun.

Antalet förvärvsarbetande åren 1993-2001 i länet har ökat mer bland män än bland kvinnor. Ökningen av arbetstillfällen har under tidsperioden varit lägre i länet än i riket.

Normal veckoarbetstid för de förvärvsarbetande åren 1995 och 2002



Lägre andel av de förvärvsarbetande kvinnorna i Östergötlands län arbetar heltid jämfört med kvinnorna i hela riket. Andelen heltidsarbetande kvinnor har ökat lika mycket i länet som i riket som helhet. Både i länet och i riket arbetar 90 procent av männen heltid.

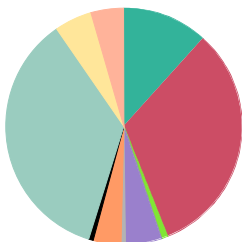
De yngsta och de äldsta arbetar deltid

Ungefär en femtedel av alla ungdomar i åldern 16-19 år arbetar. Det är mycket vanligt att dessa ungdomar arbetar deltid och av samtliga åldersgrupper har de den högsta andelen deltidsanställda och det gäller båda könen. Till viss del förklaras det av att cirka hälften av de ungdomar som arbetar samtidigt studerar. En annan förklaring är att de yngsta på arbetsmarknaden ofta har tillfälliga arbeten som inte är heltidsarbeten.

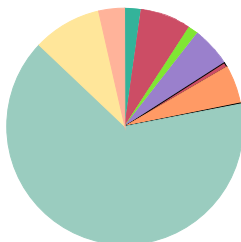
Deltidsarbete är också mycket vanligt i åldern 60-65 år. Bland kvinnorna arbetar två tredjedelar och bland männen en tredjedel av de anställda i denna åldersgrupp deltid. En stor grupp av de personer som inte arbetar heltid av denna åldersgrupp är personer som även har någon form av pension på deltid.

Förvärvsarbetande per sektor 2001

Kvinnor



Män



	Kvinnor Länet	Kvinnor Riket	Män Länet	Män Riket
Landsting	11,7	9,6	2,2	2,2
Primärkommunal förvaltning	32,3	32,5	7,0	7,7
Kommunalt ägda företag	0,8	1,7	1,4	1,9
Statlig förvaltning	5,0	4,7	5,4	5,2
Statliga affärsverk	0,6	0,1	0,6	0,2
Statligt ägda företag	3,8	3,7	5,2	4,4
Övriga offentliga institutioner	0,7	0,6	0,2	0,1
Privata aktiebolag	35,5	36,3	65,0	64,8
Privata övriga företag	5,2	5,8	9,4	10,1
Övriga organisationer	4,5	5,0	3,5	3,4

	Kvinnor Länet	Kvinnor Riket	Män Länet	Män Riket
Landsting	11,7	9,6	2,2	2,2
Primärkommunal förvaltning	32,3	32,5	7,0	7,7
Kommunalt ägda företag	0,8	1,7	1,4	1,9
Statlig förvaltning	5,0	4,7	5,4	5,2
Statliga affärsverk	0,6	0,1	0,6	0,2
Statligt ägda företag	3,8	3,7	5,2	4,4
Övriga offentliga institutioner	0,7	0,6	0,2	0,1
Privata aktiebolag	35,5	36,3	65,0	64,8
Privata övriga företag	5,2	5,8	9,4	10,1
Övriga organisationer	4,5	5,0	3,5	3,4

Av de förvärvsarbetande i Östergötlands län sysselsätts 45 procent av kvinnorna och 78 procent av männen inom privat sektor. Genomsnittet för riket är 47 respektive 78 procent.

Var tredje kvinna och mer än varannan man i länet sysselsätts i privata aktiebolag.

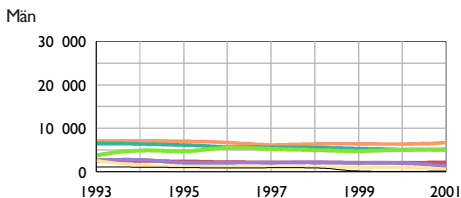
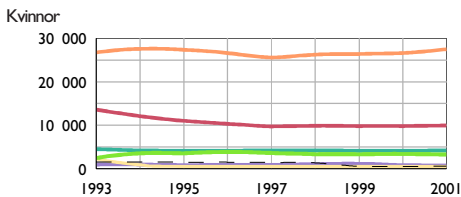
Förvärvsarbetande kvinnor och män 1990 och 2001 Östergötlands län

Näringsgren	Förvärvsarbetande		Kvinnor %		Män %	
	1990	2001	1990	2001	1990	2001
Jordbruk, skogsbruk och fiske	7 546	4 537	24	19	76	81
Tillverkningsindustri och utvinning	51 010	40 196	28	24	72	76
Energi, vatten, avfall	1 923	1 252	16	25	84	75
Byggindustri	12 759	10 183	8	6	92	94
Handel och kommunikation	33 216	29 619	42	39	58	61
Finansiellt och företagstjänster	15 440	21 937	47	42	53	58
Utbildning och forskning	14 468	17 049	63	65	37	35
Vård och omsorg, Personliga och kulturella tjänster	43 163	33 967	87	87	13	13
Offentlig förvaltning	9 853	10 566	60	59	40	41
Näringsgren okänd	10 269	9 329	45	55	55	45
	5 634	2 161	39	35	61	65
Samtliga	205 281	180 796	48	47	52	53

Förvärvsarbetande kvinnor och män 1990 och 2001 Hela riket

Näringsgren	Förvärvsarbetande		Kvinnor %		Män %	
	1990	2001	1990	2001	1990	2001
Jordbruk, skogsbruk och fiske	141 210	75 205	27	22	73	78
Tillverkningsindustri och utvinning	925 185	756 528	28	26	72	74
Energi, vatten, avfall	43 198	34 276	17	22	83	78
Byggindustri	295 035	236 579	9	8	91	92
Handel och kommunikation	837 785	749 925	42	39	58	61
Finansiellt och företagstjänster	429 959	564 917	47	43	53	57
Utbildning och forskning	291 803	346 980	64	66	36	34
Vård och omsorg, Personliga och	890 706	752 713	86	86	14	14
kulturella tjänster	258 102	273 713	58	56	42	44
Offentlig förvaltning	222 851	221 378	49	53	51	47
Näringsgren okänd	122 741	78 865	40	49	60	51
Samtliga	4 458 575	4 091 079	48	48	52	52

Förvärvsarbetande i offentlig sektor, Östergötlands län



- Landsting
- Primärkommunal förvaltning
- Kommunalt ägda företag och organisationer
- Statlig förvaltning
- Statliga affärsverk
- Statligt ägda företag och organisationer
- Övriga offentliga institutioner

I Östergötlands län sysselsätts 55 procent av de förvärvsarbetande kvinnorna och 22 procent av de förvärvsarbetande männen i offentlig sektor (inkl. offentligt ägda företag och organisationer). Detta kan jämföras med riksgenomsnittets 53 respektive 22 procent. Mellan åren 1993 och 2001 har antalet sysselsatta inom offentlig sektor i länet minskat med 5 300 kvinnor och 5 100 män.

Anställda inom kommuner och landsting, heltid respektive deltid år 2001

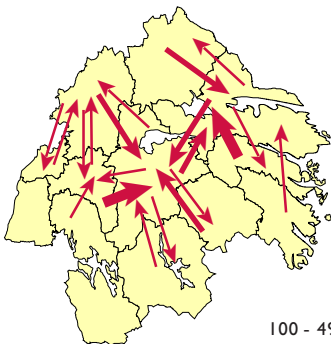
Kommun/ region	Kvinnor		Andel deltids- anställda	Män		Andel deltids- anställda
	Deltid	Heltid		Deltid	Heltid	
Boxholm	227	118	65,8	17	36	32,1
Finspång	1 184	491	70,7	67	232	22,4
Kinda	561	245	69,6	51	97	34,5
Linköping	3 895	2 873	57,6	514	1 294	28,4
Mjölby	1 031	803	56,2	125	406	23,5
Motala	1 681	1 229	57,8	225	659	25,5
Norrköping	3 678	3 343	52,4	273	1 535	15,1
Söderköping	729	309	70,2	71	148	32,4
Vadstena	388	234	62,4	49	90	35,3
Valdemarsvik	350	210	62,5	33	114	22,4
Ydre	170	121	58,4	17	41	29,3
Åtvidaberg	654	278	70,2	68	156	30,4
Ödeshög	298	143	67,6	24	58	29,3
Länet	14 846	10 397	58,8	1 534	4 866	24,0
Riket	344 899	257 128	57,3	47 966	117 610	29,0
Östergötlands						
läns landsting	4 882	4 246	53,5	396	1 696	18,9
Alla landsting	85 322	89 254	48,9	8 501	35 453	19,3

Andel av de anställda som är över 55 år

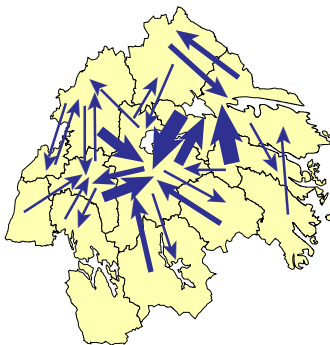
Av de anställda kvinnorna inom landstingssektorn i Östergötland var 20 % 55 år eller äldre 2001, och av männen var 19% det. Motsvarande andel inom kommunal sektor var 21 % för kvinnor och 24% för män. Andelen 55 år och äldre var något högre än genomsnittet för alla sektorer där andelen var 19 % för både män och kvinnor. Den sektor med lägst andel över 55 år var privata aktiebolag med andelen 14 % av kvinnorna och 16 % av männen. De sektorer som hade den största andelen 55 år och äldre var statliga affärsverk för män med 36 % och övriga offentliga institutioner för kvinnor med 24 %.

Arbetspendling mellan kommuner i Östergötlands län. Pendlingsströmmar år 2001, lägst 100 personer.

Kvinnor



Män



Arbetspendling över kommungräns 2001

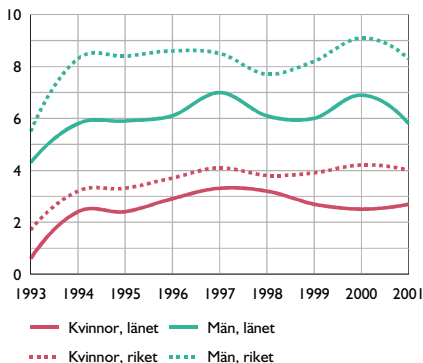
Kommun	Inpendlare		Utpendlare		Nettopendling	
	Kvinnor	Män	Kvinnor	Män	Kvinnor	Män
Boxholm	115	294	488	528	-373	-234
Finspång	434	1 170	814	1 201	-380	-31
Kinda	211	340	551	920	-340	-580
Linköping	5 364	7 874	2 969	5 022	2 395	2 852
Mjölby	998	1 753	1 776	2 257	-778	-504
Motala	1 079	1 621	1 442	2 486	-363	-865
Norrköping	3 959	5 727	2 589	5 089	1 370	638
Söderköping	524	646	1 576	2 056	-1 052	-1 410
Vadstena	316	448	588	772	-272	-324
Valdemarsvik	183	316	407	567	-224	-251
Ydre	62	110	349	496	-287	-386
Åtvidaberg	222	383	768	1 204	-546	-821
Ödeshög	128	151	335	589	-207	-438

Arbetspendling till/från Östergötlands län mot övriga län i riket 2001 (ingår i kommunsiffrorna ovan)

Län	Inpendlare		Antal utpendlare		Nettopendling	
	Kvinnor	Män	Kvinnor	Män	Kvinnor	Män
Stockholm	531	890	1 124	2 274	-593	-1 384
Södermanland	535	777	488	854	47	-77
Jönköping	308	596	698	1 019	-390	-423
Kalmar	254	525	217	393	37	132
Västra Götaland	193	421	315	625	-122	-204
Skåne	179	367	141	422	38	-55
Örebro	183	362	129	362	54	0
Uppsala	67	111	70	237	-3	-126
Övriga län	315	777	440	994	-125	-217
Totalt	2 565	4 826	3 622	7 180	-1 057	-2 354

Länen har rangordnats efter flest inpendlare till Östergötlands län

Nya företag per 1000 invånare 16-64 år



Vart tredje nytt företag leds av en kvinna

År 1993 startades 0,6 företag per 1000 kvinnor och 4,3 företag per 1000 män i åldern 16-64 år i Östergötlands län. År 2001 startades 2,7 nya företag per 1000 kvinnor och 5,8 nya företag per 1000 män i länet.

Andelen av nystartade företag år 2001 som leds av kvinnor är 30 procent vilket placerar länet på en elfte plats i landet tillsammans med länen Kronoberg, Örebro och Västmanland. I genomsnitt för hela riket leds verksamheten i de nystartade företagen till 31 procent av kvinnor. Två procent av de nya företagen leds gemensamt av män och kvinnor. Nya företag som leds av män är 67 procent.

Nedgången i nyföretagandet år 2001 har, i Östergötlands län, påverkat männens nyföretagande i högre grad än kvinnornas.

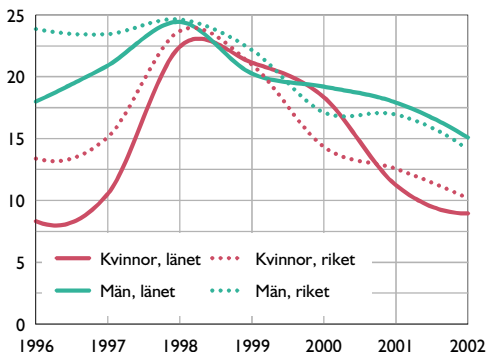
Källa: SCB och ITPS

Nystartade företag 2001 procentuellt fördelade på kön

Län	Antal nya företag	Ledning (%)			Nya företag per 1000 *)	
		Kv.	Män	Gemensam	Kv.	Män
Stockholm	11 794	33	64	3	6,5	12,4
Uppsala	1 323	29	69	2	4,1	9,5
Södermanland	825	34	65	1	3,6	6,6
Östergötland	1 136	30	68	2	2,7	5,8
Jönköping	798	26	73	1	2,1	5,7
Kronoberg	481	30	68	2	2,7	5,8
Kalmar	617	33	65	2	2,9	5,5
Gotland	183	39	59	2	4,1	6,0
Blekinge	406	24	72	4	2,2	6,1
Skåne	5 067	32	65	3	4,7	9,2
Halland	958	31	67	2	3,5	7,4
Västra Götaland	5 610	27	71	2	3,3	8,3
Värmland	693	25	73	2	2,1	5,9
Örebro	766	30	69	1	2,8	6,1
Västmanland	732	32	66	2	3,0	5,8
Dalarna	868	31	67	2	3,3	6,6
Gävleborg	806	32	66	2	3,1	6,0
Västernorrland	601	30	68	2	2,4	5,2
Jämtland	497	36	62	2	4,6	7,6
Västerbotten	632	27	70	3	2,2	5,4
Norrbottnen	775	29	70	1	2,9	6,4
Riket	35 570	31	67	2	4,0	8,3

*) Befolkning i ålder 16-64 år.

Starta-eget-bidrag per 10 000 invånare 18-64 år, januari månad åren 1996-2003



I januari månad år 2003 får 97 kvinnor och 186 män i Östergötlands län bidrag för start av näringsverksamhet (starta-eget-bidrag). Det innebär att 8 av 10 000 kvinnor i åldern 18-64 år i länet får bidrag för att starta eget företag. Bland männen i länet är det 14 av 10 000 i samma åldersgrupp som får denna typ av bidrag. Jämförande riksgenomsnitt är 11 av 10 000 kvinnor och 17 av 10 000 män.

Andelen som får bidrag för att starta näringsverksamhet minskar både bland kvinnor och män i länet och i riket. Minskningen har varit störst bland kvinnorna.

Kvinnor och män med starta-eget-bidrag 2002

Region	Antal		Procent		Per 1000 inv 18-64 år	
	Kvinnor	Män	Kvinnor	Män	Kvinnor	Män
Boxholm	2	1	77,1	22,9	16	4
Finspång	6	6	50,7	49,3	10	9
Kinda	2	6	26,0	74,0	8	22
Linköping	34	82	29,2	70,8	8	19
Mjölby	7	10	41,2	58,8	10	13
Motala	12	22	35,3	64,7	10	17
Norrköping	28	53	34,2	65,8	7	14
Söderköping	4	8	36,4	63,6	11	18
Vadstena	2	3	33,3	66,7	7	14
Valdemarsvik	4	3	61,3	38,8	18	10
Ydre	1	2	38,2	61,8	10	15
Åtvidaberg	5	10	31,6	68,4	14	29
Ödeshög	3	3	50,7	49,3	20	18
Länet	110	209	34,5	65,5	9	16
Riket	2 893	4 477	39,3	60,7	11	16

Syftet med stöd till start av näringsverksamhet är att ge företrädesvis arbetslösa, som inte kan få ett arbete och som har förutsättningar för att starta egen verksamhet, bidrag till försörjningen under inledningsskedet av verksamheten.

Uppgift om antalet som sökt men ej fått stöd för start av näringsverksamhet finns ej.

Källa: Länsarbetsnämnden i Östergötland samt Arbetsmarknadsverket.

Förvärvsarbetande företagare 2001. Största branscher för kvinnor och män i Östergötlands län

Kvinnor

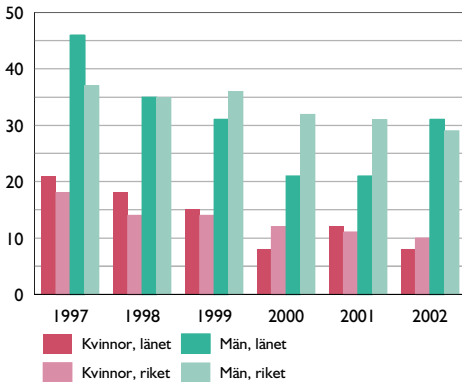
Bransch	Företagare	Eget AB	Totalt
Hårvård	503	9	512
Jordbruk	341	40	381
Hälso- och sjukvård	116	28	144
Restaurangverksamhet	90	27	117
Bokförings- och revisionsbyråer	53	15	68
Konsultbyråer, företagstjänster	39	24	63
Kroppsvård	55	3	58
Byggkonsultbyråer, teknisk konsult	20	37	57
Livsmedelshandel	22	30	52
Metallvaruindustri	6	39	45
Lokalvård	30	9	39
Åkerier	9	29	38
Damekipering	19	13	32
Skogsbruk	21	9	30
Blomsterhandel	23	5	28
Övriga branscher	1 196	623	1 819

Män

Bransch	Företagare	Eget AB	Totalt
Jordbruk	1 520	157	1 677
Åkerier	183	225	408
Metallvaruindustri	136	159	295
Restaurangverksamhet	227	55	282
Husbyggnadsentreprenörer	179	97	276
Skogsbruk	220	48	268
Byggkonsultbyråer, teknisk konsult	140	110	250
Bilservice, ej specialiserad	168	58	226
Elinstallationer	86	109	195
Måleriarbeten	121	40	161
Taxitrafik	134	26	160
Rivning av hus; markarbeten	89	55	144
Värme- och sanitetsarbeten	50	59	109
Datakonsultverksamhet	67	38	105
Konsultbyråer, företagstjänster	71	33	104
Övriga branscher	2 958	1 601	4 559

År 1982 · All kvinnomisshandel på enskild plats faller under allmänt åtal

Antal konkurser per 10 000 enskilda firmor

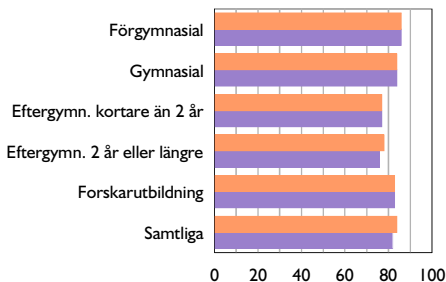


Kvinnors företag har färre konkurser

Under år 2002 var ägaren en man i 90 procent av konkurserna i enskilda firmor i Östergötlands län och 87 procent i hela landet. Jämfört med samtliga enskilda firmor i länet så gick 31 av 10 000 enskilda firmor ägda av män i konkurs under år 2002. Motsvarande siffra för kvinnorna var 8 enskilda firmor i konkurs per 10 000.

I hela landet så gick 29 av 10 000 enskilda firmor ägda av män i konkurs under år 2002. Motsvarande antal för kvinnorna var mindre än hälften så stort, 10 av 10 000 enskilda firmor.

Kvinnornas heltidslöner i procent av mäns 2001



(män = 100)

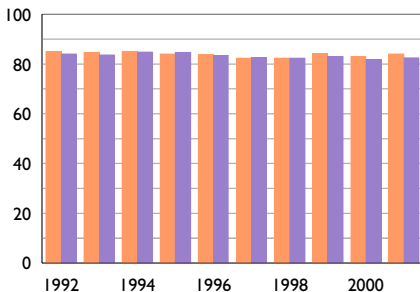
Östra Mellansverige Riket

Kvinnors och mäns löner

Då kvinnor och män ofta väljer olika utbildningsvägar blir även yrkesvalet mestadels olika. Efter gymnasieutbildning arbetar kvinnor och män oftast i traditionella kvinnliga respektive manliga yrken. En högskoleutbildning leder ofta fram till ett specifikt yrke, men även här varierar yrkesvalet för kvinnor och män.

Högre utbildning lönar sig bäst för män. Utbildningens längd antas påverka individens lön positivt. Detta gäller för både kvinnor och män, även om män generellt sett ligger på en högre lönenivå. Av de boende i Östra Mellansverige (länen Södermanland, Uppsala, Västmanland, Örebro och Östergötland) med eftergymnasial utbildning som är två år eller längre (exkl. forskarutbildade), har kvinnor en lön på 21 700 kronor medan männens genomsnittslön är 27 900 kronor. Jämförande månadslöner för riket är 22 500 kronor för kvinnor respektive 29 700 kronor för män.

Kvinnornas heltidslöner i procent av männens, 1992-2001



(män=100)

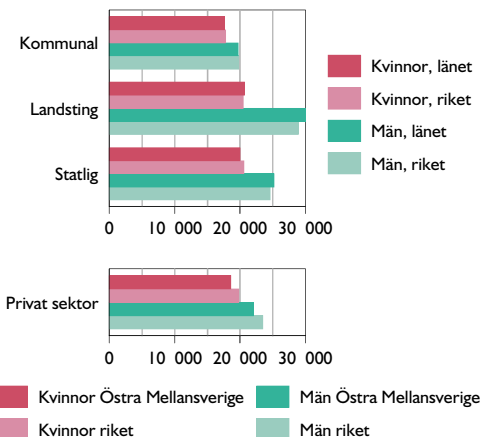
Östra Mellansverige

Riket

I Östra Mellansverige (länen Södermanland, Uppsala, Västmanland, Örebro och Östergötland) motsvarar kvinnornas heltidslöner 84 procent av männens. I hela riket är kvinnornas heltidslön i genomsnitt 82 procent av männens. Störst är skillnaden i Stockholms län där kvinnornas genomsnittliga månadslön är 79 procent av männens. Men månadslönerna för både kvinnor och män är dock högst i Stockholms län.

Kvinnornas heltidslöner som procent av männens ligger i Östra Mellansverige på samma nivå som år 1992 medan den har sjunkit i riket som helhet. Riksgenomsnittet år 1992 motsvarade 84 procent av männens heltidslöner.

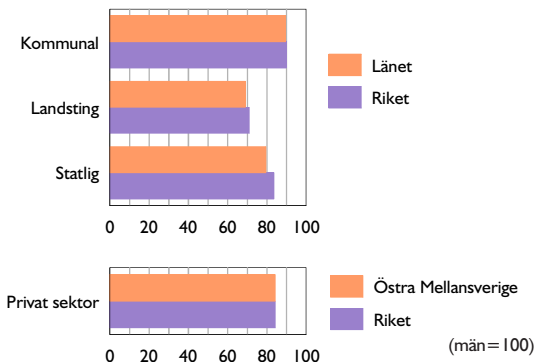
Genomsnittlig månadslön (heltidslön) år 2001 efter sektor



Arbetsmarknaden kan delas upp i två huvudsektorer, offentlig och privat sektor. Drygt hälften av alla kvinnor på arbetsmarknaden arbetar inom offentlig sektor. En majoritet av männen, cirka 80 procent, arbetar inom privat sektor. På hela arbetsmarknaden är antalet kvinnor och män ungefär lika många.

År 2001 är den genomsnittliga månadslönen för kvinnor och män i Östra Mellansverige 18 600 respektive 22 200 kronor. Riksgenomsnittet är 19 200 kronor för kvinnor och 23 300 kronor för män.

Kvinnornas heltidslöner i procent av männens 2001 efter sektor



Det finns några orsaker till att kvinnor har lägre heltidslön än män. En av de viktigaste förklaringarna är att lönerna är lägre i den offentliga sektorn än i den privata sektorn. Men även inom privat sektor har kvinnorna lägre löner, vilket till viss del förklaras med att det är männen som gör karriär. Att männen gör karriär och har högre genomsnittslön än kvinnor kan inte förklaras med att de är bättre utbildade. Kvinnor har i regel en längre utbildning än männen men utbildningens inriktning är en annan.

Löneskillnaderna är minst i låglönessektorer och störst i höglönessektorer. Kvinnor är koncentrerade till vissa lågavlönade yrken som vård- och omsorgsarbete samt förskollärare inom offentlig sektor och kontors-, försäljnings- och städarbeten inom privat sektor. I dessa yrkesgrupper är löneskillnaderna små mellan könen. Män arbetar i större utsträckning än kvinnor inom välbetalda yrken både inom offentlig och privat sektor. Fler kvinnor på chefs- och ledarpositioner, både inom offentlig och privat sektor, skulle minska löneskillnaderna mellan kvinnor och män.

Kvinnor och män i större företag i Östergötland år 2003.

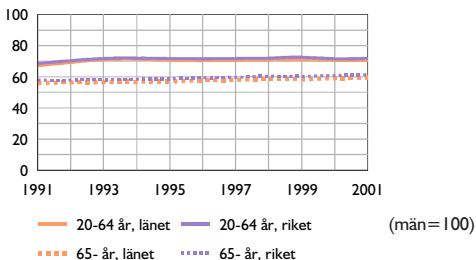
Företag	Ort	VD Kön	Bolagets säte	Ordf. Kön	Anst. i länet	Styrelse			Suppleanter			Ledningsgrupp		
						Tot.	Kv	Män	Tot.	Kv	Män	Tot.	Kv	Män
Aerotech Telub AB	Linköping	M	Arboga	M	602	9	0	9	2	1	1	5	1	4
Saab Technical Support and Services														
Alstom Power AB	Finspång	M	Finspång	M	2 000	5	0	5	2	0	2	13	1	12
Autoliv Electronics AB	Motala	M	Motala	M	500	6	1	5				8	1	7
Autoliv AB						10	0	10	3	0	3			
Billerud Skärblacka AB	Skärblacka	M	Norrköping	M	729	8	2	6				9	1	8
Billerud AB (koncern)														
Boxholms AB	Boxholm	M	Boxholm	M	130	7	0	7	4	1	3	8	1	7
BT Industries AB	Mjölby	M	Mjölby	M	1 300	9	1	8	2	0	2	5	0	5
Cloetta Fazer AB (koncern)	Ljungsbro	M	Ljungsbro	M	600	8	1	7	6	2	4			
Cloetta Fazer Sverige												11	2	9
Cloetta Fazer Produktion												6	0	6
Saab AB	Linköping	M	Stockholm	M	4 400	12	1	11	3	0	3	14	1	13
Sapa Heat Transfer	Finspång	M	Finspång	M	350	5	0	5	0	0	0	11	1	10
Tekniska Verken	Linköping	M	Linköping	K	800	9	3	6	9	2	7	12	1	11
Östgöta Correspondenten	Linköping	K	Linköping	M	330	11	4	7	4	0	4	11	3	8

Statistik över utvalda företag i Östergötland med mer än 100 anställda. Dessa deltog i projektet jämnt på toppen i syfte att få fler kvinnor i ledande positioner.

Sammanräknad förvärvsinkomst 2001, 1000-tal kr

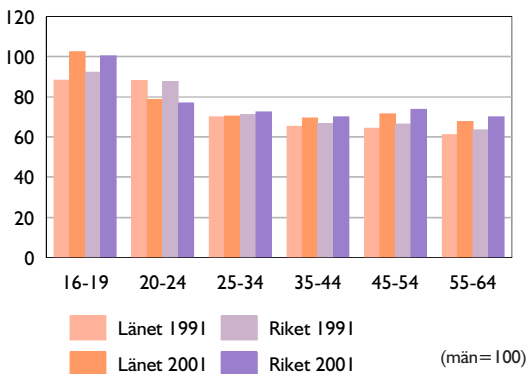
Kommun/ Region	Medelinkomst, kronor				Kvinnors inkomst i % av männens 20-64 65-	
	Kvinnor		Män		20-64	65-
	20-64 år	65- år	20-64 år	65- år		
Boxholm	157,7	85,3	221,9	151,8	71	56
Finspång	160,7	95,9	244,5	164,5	66	58
Kinda	156,9	87,2	215,7	146,6	73	59
Linköping	169,4	105,5	245,0	186,5	69	57
Mjölby	160,5	94,9	229,1	157,0	70	60
Motala	167,5	98,3	230,6	161,3	73	61
Norrköping	161,3	104,1	223,8	174,0	72	60
Söderköping	168,6	102,0	227,9	160,0	74	64
Vadstena	172,7	112,8	229,0	173,2	75	65
Valdemarsvik	152,5	97,5	205,6	156,6	74	62
Ydre	159,2	87,1	209,1	142,0	76	61
Åtvidaberg	164,5	96,0	231,8	161,7	71	59
Ödeshög	152,5	88,2	206,5	138,9	74	64
Länet	164,7	101,4	232,6	171,1	71	59
Riket	175,8	108,4	244,3	177,1	72	61

Kvinnors medelinkomster i % av männens 1991-2001



Förvärvsinkomst: bruttolön, A-kassa, sjuklön, pension, inkomst av näringsverksamhet, m m.

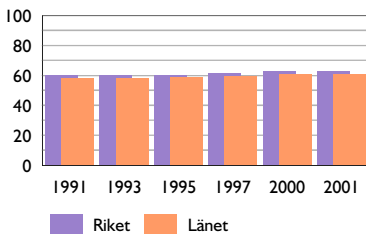
Kvinnors förvärvsinkomst i procent av männens redovisad per åldersgrupp



I åldersgruppen 20-64 år motsvarar en kvinnas förvärvsinkomster under år 2001, i Östergötlands län, i genomsnitt 71 procent av en mans förvärvsinkomst. Riksgenomsnittet är något högre, 72 procent.

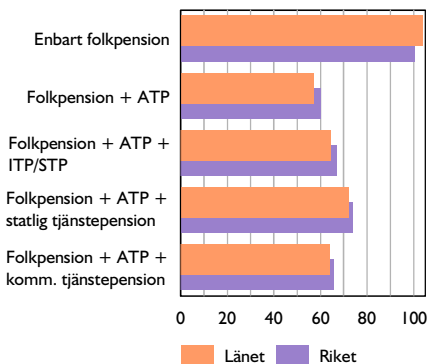
Mellan åren 1991 och 2001 har kvinnornas förvärvsinkomster i Östergötlands län ökat i förhållande till männens i alla åldersgrupper utom 20-24 där en minskning har skett. Förändringen av riksgenomsnittet har varit detsamma.

Kvinnornas pensioner i procent av männens



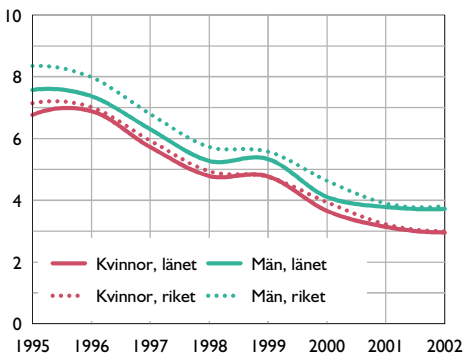
Lägre löner samt förvärvsarbete på deltid ger senare i livet kvinnor lägre pensioner än män.

Kvinnornas pensioner i procent av männens 2001



(män=100)

Öppet arbetslösa, årsmedeltal 1995-2002 (%)



Arbetslösheten i Östergötlands län har tidigare varit lägre än riksgenomsnittet. Mellan åren 1995 och 2002 minskade arbetslösheten både bland kvinnor och bland män.

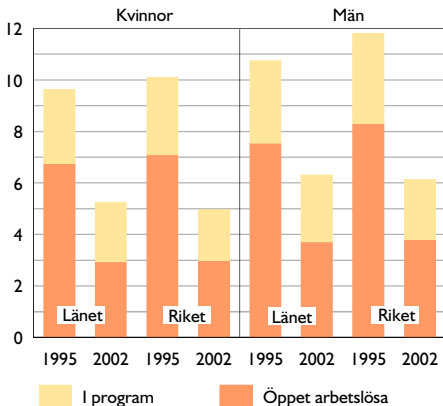
År 1995 var den öppna arbetslösheten i länet 6,8 procent bland kvinnorna och 7,6 procent bland männen. Jämförande tal för hela riket var 7,1 procent för kvinnor och 8,3 procent för män.

Den öppna arbetslösheten i länet hade år 2002 sjunkit till 3 procent bland kvinnorna och 3,7 procent bland männen. Jämförande tal för hela riket är 3 respektive 3,8 procent.

Många är långtidssjukskrivna

Under år 2002 har 5,7 procent av kvinnorna och 2,8 procent av männen i Östergötlands län varit sjukskrivna i minst 1 år. Jämförande siffror för riket är 4,9 procent av kvinnorna och 2,7 procent av männen. (ålder 16-64 år)

Öppet arbetslösa samt i arbetsmarknadsprogram (%)



I Östergötlands län var år 1995 var tionde kvinna och var nionde man i åldern 18-64 år arbetslös eller sysselsatt i arbetsmarknadsprogram. År 2002 har en minskning skett till var nittonde kvinna och var sextonde man.

I hela riket var år 1995 var tionde kvinna och var åttonde man arbetslös eller sysselsatt i arbetsmarknadsprogram. År 2002 har en minskning skett till var tjugonde kvinna och var sextonde man.

Vid en jämförelse av kommunerna i länet finner man stora skillnader. I t ex Norrköpings kommun är var tolfte man arbetslös eller sysselsatt i arbetsmarknadsprogram och i Vadstena respektive Ydre kommuner var tjugosjunde. Av kvinnorna är var fjortonde i Norrköpings kommun öppet arbetslös eller sysselsatt i arbetsmarknadsprogram och i Ydre kommun var tjuugoåttonde.

Det finns även stora skillnader mellan könen när det gäller kostnaderna för de olika arbetsmarknadsprogram som kvinnor och män väljer att delta i.

Öppet arbetslösa samt i arbetsmarknadsprogram år 1995 och 2002 (%)

Kvinnor

Region	Arbetslösa		I program		Arbetslösa samt i program	
	1995	2002	1995	2002	1995	2002
Boxholm	6,5	2,2	4,1	3,0	10,5	5,2
Finspång	6,7	2,3	3,4	3,1	10,1	5,4
Kinda	6,9	2,2	3,6	1,9	10,6	4,1
Linköping	6,0	2,5	2,2	1,9	8,2	4,4
Mjölby	6,4	2,5	2,7	2,1	9,1	4,6
Motala	7,3	2,4	2,9	2,0	10,1	4,3
Norrköping	7,6	4,3	3,2	2,7	10,8	7,0
Söderköping	7,2	2,2	3,1	2,7	10,2	4,9
Vadstena	4,0	1,8	2,7	1,9	6,7	3,7
Valdemarsvik	8,5	2,0	4,9	2,8	13,4	4,7
Ydre	4,8	1,6	2,9	2,0	7,7	3,5
Åtvidaberg	7,0	2,5	2,9	2,3	9,8	4,8
Ödeshög	6,9	2,2	2,5	2,4	9,4	4,6
Länet	6,8	3,0	2,9	2,3	9,6	5,3
Riket	7,1	3,0	3,0	2,0	10,1	5,0

Män

Region	Arbetslösa		I program		Arbetslösa samt i program	
	1995	2002	1995	2002	1995	2002
Boxholm	4,5	3,1	2,9	2,0	7,5	5,1
Finspång	6,0	2,1	3,1	2,2	9,1	4,3
Kinda	7,1	3,1	3,2	2,1	10,3	5,2
Linköping	7,4	3,3	2,6	2,5	10,0	5,8
Mjölby	6,0	3,2	2,7	2,2	8,8	5,4
Motala	8,5	3,0	3,2	2,3	11,7	5,3
Norrköping	8,7	5,3	3,8	3,0	12,5	8,3
Söderköping	6,9	2,4	3,3	2,2	10,2	4,6
Vadstena	4,3	2,0	2,8	1,7	7,2	3,7
Valdemarsvik	6,7	1,8	5,8	2,6	12,5	4,4
Ydre	5,9	1,9	3,2	1,8	9,1	3,7
Åtvidaberg	7,3	3,7	3,9	4,0	11,2	7,7
Ödeshög	6,9	2,8	2,7	2,1	9,6	4,9
Länet	7,6	3,7	3,2	2,6	10,8	6,3
Riket	8,3	3,8	3,5	2,3	11,8	6,1

Meritvärde, grundskolans årskurs 9, år 2002

Region	Genomsnittligt meritvärde			Skillnad flickor och pojkar i %
	Flickor	Pojkar	Samtliga	
Boxholm	215,6	220,5	218,2	-2
Finspång	210,7	195,5	202,7	7
Kinda	209,1	187,5	198,3	10
Linköping	210,9	187,9	199,2	11
Mjölby	216,6	192,7	204,6	11
Motala	213,2	186,0	199,0	13
Norrköping	206,8	189,2	197,9	9
Söderköping	217,8	194,1	205,6	11
Vadstena	226,8	179,3	202,8	21
Valdemarsvik	231,1	195,3	211,0	15
Ydre	237,9	204,1	222,2	14
Åtvidaberg	201,2	185,4	192,5	8
Ödeshög	196,1	197,2	196,7	-1
Riket	215,6	194,0	204,6	10

Av de elever som avslutade grundskolans årskurs 9 våren 2002 var flickornas genomsnittliga meritvärde 10 procent högre än pojkarnas. I Östergötlands län finns den största skillnaden mellan flickornas och pojkarnas meritvärden i Vadstena kommun, 21 procent. Minsta skillnaden, 1 procent, finns i Ödeshögs kommun.

Genomsnittligt meritvärde:

Eleven får tillgodoräknas poäng för maximalt 16 ämnen enligt följande:

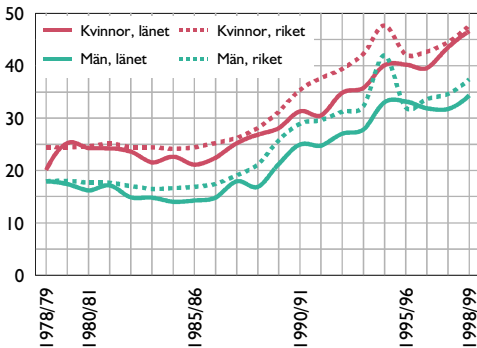
Mycket väl godkänd	MVG	20 p
Väl godkänd	VG	15 p
Godkänd	G	10 p
Icke godkänd	IG	0 p

Maximalt antal poäng en elev kan erhålla är 320

**Examinerade från gymnasieskolan läsåret 2001/2002.
Östergötlands län**

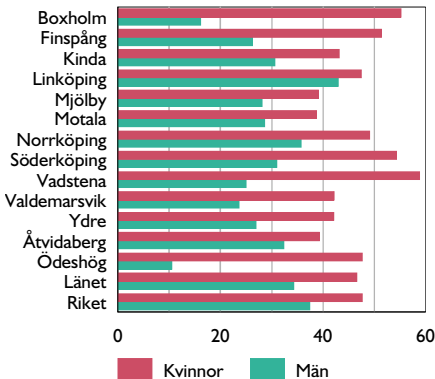
Program/gren	Antal			Fördelning,%	
	Kvinnor	Män	Totalt	Kv	M
Barn- och fritidsprogrammet	77	29	106	72,6	27,4
Byggprogrammet		76	76	0,0	100,0
Elprogrammet	2	162	164	1,2	98,8
Energiprogrammet	1	13	14	7,1	92,9
Estetiska programmet	101	36	137	73,7	26,3
därav gren					
<i>onst och formgivning</i>	34	8	42	81,0	19,0
<i>musik</i>	11	6	17	64,7	35,3
<i>dans och teater</i>	46	9	55	83,6	16,4
Fordonsprogrammet	2	82	84	2,4	97,6
Handel- och administration	61	40	101	60,4	39,6
Hotell- och restaurang	89	76	165	53,9	46,1
därav gren					
<i>hotell</i>	8	3	11	72,7	27,3
<i>restaurang</i>	71	72	143	49,7	50,3
Hantverksprogrammet	73	16	89	82,0	18,0
Industriprogrammet	1	49	50	2,0	98,0
Individuella program	7	17	24	29,2	70,8
Livsmedelsprogrammet	22	16	38	57,9	42,1
därav gren					
<i>bageri o konditori</i>	15	10	25	60,0	40,0
<i>kött och chark</i>	7	6	13	53,8	46,2
Medieprogrammet	79	58	137	57,7	42,3
Naturbruksprogrammet	96	48	144	66,7	33,3
Naturvetenskapliga progr.	260	421	681	38,2	61,8
därav gren					
<i>naturvetenskap</i>	219	209	428	51,2	48,8
<i>teknik</i>	28	189	217	12,9	87,1
<i>engeskspråkig und.</i>	11	9	20	55,0	45,0
Omvårdnadsprogrammet	113	15	128	88,3	11,7
Samhällsvetenskapsprogr.	382	249	631	60,5	39,5
därav gren					
<i>ekonomi</i>	143	137	280	51,1	48,9
<i>humanistisk</i>	51	6	57	89,5	10,5
<i>samhällsvetenskap</i>	156	77	233	67,0	33,0
<i>lokal variant</i>	32	29	61	52,5	47,5
Specialutformat program	337	315	652	51,7	48,3
därav gren					
<i>samhällsvetenskap</i>	121	82	203	59,6	40,4
<i>naturvetenskap</i>	42	56	98	42,9	57,1
<i>övrigt</i>	174	177	351	49,6	50,4
Samtliga	1703	1718	3421	49,8	50,2

Påbörjat högskola/universitet inom 3 år efter gymnasieexamen (%)



Den höga andelen som redovisas för de som examinerades läsåret 1994/95 beror på att antalet som examinerades från yrkesförberedande linjer var mycket få detta år då dessa utbildningslinjer blev 3-åriga från att tidigare varit 2-åriga.

Påbörjat högskola/universitet inom 3 år efter gymnasieexamen läsåret 1998-1999 (%)



Befolkningens utbildning

Befolkningens utbildningsnivå stiger kontinuerligt. Gymnasieutbildning är inte längre ett privilegium för en minoritet utan snarare det normala, i synnerhet bland de yngre. Även eftergymnasial utbildning har successivt blivit allt vanligare.

Kvinnorna har kommit förbi männen när det gäller utbildningsnivå. I åldersgruppen 25-64 år har 35 procent av kvinnorna respektive 29 procent av männen någon form av eftergymnasial utbildning. I Östergötlands län har 32 procent av kvinnorna och 29 procent av männen en eftergymnasial utbildning. Männen behåller dock ett stort försprång när det gäller forskarutbildning.

Både bland kvinnorna och bland männen finns en övervikt av eftergymnasial utbildning som är kortare än tre år.

Övergång från gymnasiet till högre utbildning

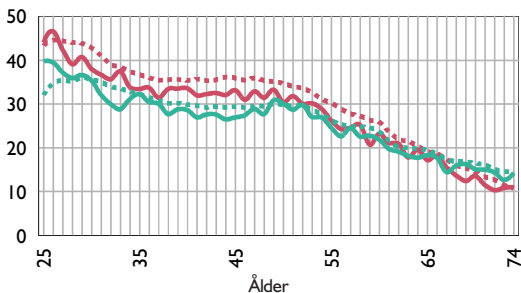
Det är genomgående fler kvinnor än män som fortsätter med högre studier inom tre år efter gymnasieexamen. Andelen kvinnor i Östergötlands län som påbörjar högre studier ligger i nivå med rikets. Andel av männen i länet som påbörjar högskoleutbildning är lägre än riksgenomsnittet.

Av flickorna som examinerades från gymnasiet i Östergötlands län läsåret 1998/99 studerade 47 procent på högskola inom tre år, av pojkarna 34 procent. Genomsnittet för riket är 48 procent av flickorna och 37 procent av pojkarna.

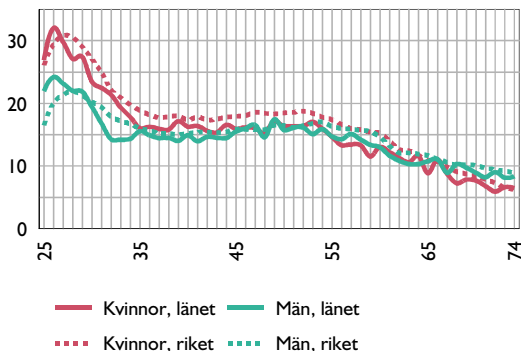
Utbildningens inriktning - en fråga om kön

Om utbildningsnivån i första hand är en generationsfråga kan utbildningens inriktning i hög grad sägas vara en könsfråga. Kvinnor och män är utbildade för skilda områden inom arbetsmarknaden. De yngre väljer fortfarande lika könsbundet trots politiska strävanden mot en jämnare könsfördelning på de utbildningar där något av könen varit starkt underrepresenterat.

Andel av befolkningen med eftergymnasial utbildning 2002

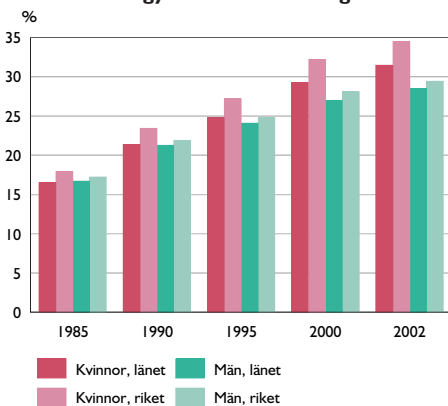


Andel av befolkningen med lägst 3 års eftergymnasial utbildning inklusive forskarutbildning 2002



Det är vanligare bland kvinnor än bland män med någon form av eftergymnasial utbildning. Men vid jämförelse av de med minst tre års eftergymnasial utbildning är det ingen större skillnad i åldrarna 35-55 år. I åldrarna under 35 år är det dock vanligare med längre utbildning bland kvinnorna än bland männen.

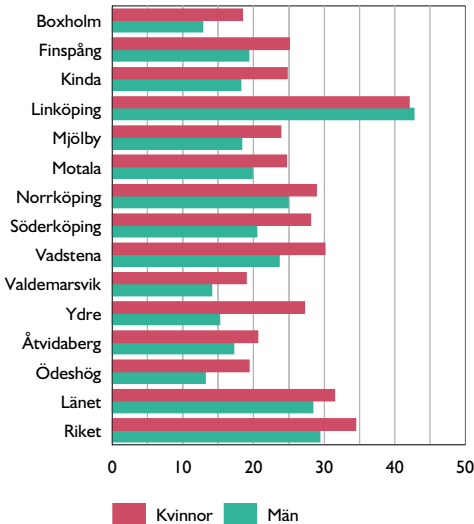
Befolkningen 1985-2002 i åldern 25-64 år med eftergymnasial utbildning



Befolkningens utbildningsnivå stiger kontinuerligt. Andelen av befolkningen i åldersgruppen 25-64 år med någon form av eftergymnasial utbildning ökar bland kvinnor och män i både länet och riket.

År 1985 hade 16,5 procent av både kvinnorna och männen i länet av åldersgruppen någon form av eftergymnasial utbildning. Motsvarande jämförelsetal för hela riket var 18 procent för kvinnorna respektive 17 procent för männen. År 2002 är 31,5 procent av kvinnorna och 28,5 procent av männen i länet eftergymnasialt utbildade. I hela riket är 34,5 procent av kvinnorna och 29,4 procent av männen eftergymnasialt utbildade.

Andel kvinnor och män 25-64 år med någon form av eftergymnasial utbildning 2002



Fler kvinnor än män har eftergymnasial utbildning både i länet och i riket. Av kommunerna i länet är det endast Linköping som har något högre andel högutbildade bland männen än bland kvinnorna.

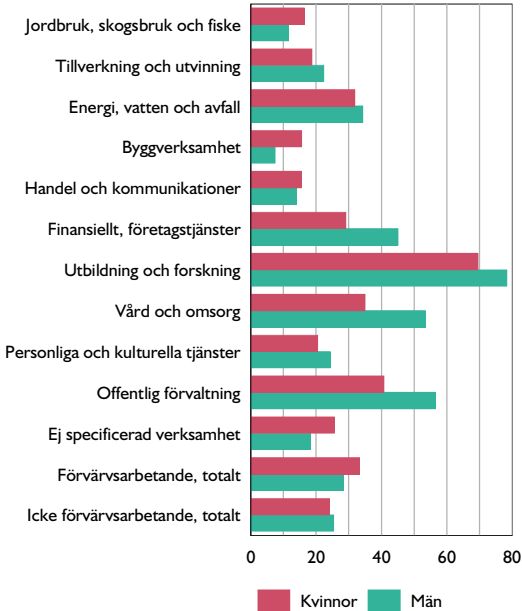
I Östergötlands län har 31,5 procent av kvinnorna eftergymnasial utbildning och 28,5 procent av männen. Högst andel eftergymnasialt utbildade finns i Linköpings kommun.

Kursdeltagare i kommunal vuxenutbildning efter utbildningsnivå och kurs 2001/2002

Utbildningsnivå Kurs	Östergötlands län			Riket		
	Totalt antal	Procent Kv	M	Totalt antal	Procent Kv	M
Grundläggande utbildning						
Engelska	946	64	36	23 581	66	34
Matematik	633	67	33	19 080	67	33
Orienteringskurs	797	61	39	18 065	62	38
Svenska	456	58	42	13 866	62	38
Svenska som andra språk	420	65	35	22 799	65	35
Samhällskunskap	201	64	36	7 445	65	35
Övriga kurser	751	60	40	4 410	64	36
Totalt	4 204	63	37	109 246	65	35
Gymnasial utbildning						
Datorkunskap	3 818	66	34	67 849	70	30
Orienteringskurs	2 422	61	39	49 140	64	36
Matematik A	2 057	64	36	41 006	66	34
Engelska A	1 905	64	36	37 235	67	33
Matematik B	1 601	62	38	30 899	61	39
Samhällskunskap A	1 560	66	34	29 769	66	34
Psykologi A	1 476	78	22	25 608	79	21
Svenska A	1 387	67	33	23 307	66	34
Svenska B	1 317	62	38	27 806	64	36
Engelska B	1 314	65	35	25 263	67	33
Arbetsmiljö och säkerhet	1 139	82	18	16 834	78	22
Matematik C	1 025	52	48	19 975	54	46
Etik och livsfrågor	963	88	12	18 774	88	12
Historia A	942	63	37	17 777	62	38
Människan socialt o kulturellt	868	87	13	13 351	87	13
Religionskunskap A	858	63	37	14 103	66	34
Företagsekonomi A	855	65	35	22 836	75	25
Övriga kurser	32 496	61	39	735 169	66	34
Totalt	58 003	64	36	1 216 701	67	33

År 1980 · Ny lag om tronföljd. Förstfödda dottern eller sonen till monarken ska ärva tronen

Andel kvinnor och män med eftergymnasial utbildning per bransch 2001. Östergötlands län

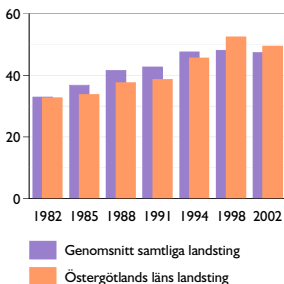


Eftergymnasial utbildning bland de anställda förekommer framför allt inom branscher som utbildning och forskning, offentlig förvaltning samt vård och omsorg.

Kvinnor och politik

Regeringen består av tio kvinnor och tolv män. Av riksdagens ledamöter är 47 procent kvinnor. I Östergötlands läns landstingsfullmäktige finns 49 procent kvinnor. I kommunfullmäktige bland länets kommuner finns i genomsnitt 44 procent kvinnor.

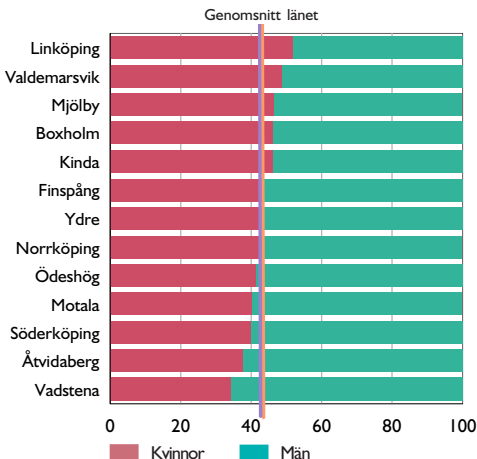
Andel kvinnor i landstingsfullmäktige



Landstingsfullmäktige efter 2002 års val

Parti	Antal		Procent kvinnor	
	Kvinnor	Män	Länet	Riket
Moderata samlingspartiet	10	7	58,8	42,3
Centerpartiet	1	6	14,3	34,5
Folkpartiet	5	6	45,5	47,1
Kristdemokraterna	4	6	40,0	49,6
Socialdemokratiska arb.partiet	23	21	52,3	49,0
Vänsterpartiet	5	3	62,5	57,2
Miljöpartiet	2	2	50,0	52,7
Övriga	-	-	-	46,3
Samtliga	50	51	49,5	47,3

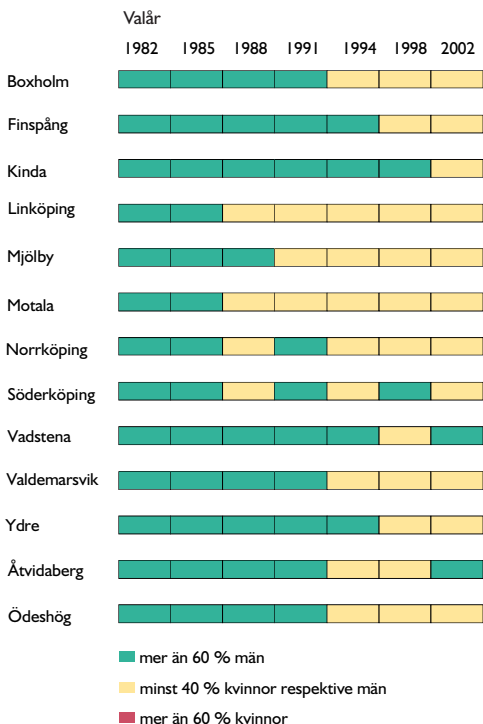
Fördelning kvinnor och män i kommunfullmäktige efter valet 2002



I 2 av Östergötlands läns 13 kommuner är andelen kvinnor i kommunfullmäktige lägre än 40 procent efter valet år 2002. Jämnast är fördelningen i kommunerna Linköping och Valdemarsvik med 41 kvinnor och 38 män respektive 20 kvinnor och 21 män i kommunfullmäktige. Största ökningen av antalet kvinnliga ledamöter jämfört med föregående val hade Vadstena, Ydre och Åtvidaberg som samtliga ökade med 2 kvinnor.

Största minskningen av antalet kvinnor i fullmäktige sedan föregående val redovisas för Kinda och Söderköping som båda minskat med -2.

Jämställdhet i kommunfullmäktige



Jämställdhet anses råda när andelen kvinnor respektive män är 40% - 60% i en grupp.

Av länets kommunfullmäktigeordföranden är 7 av 13 kvinnor. Av länets kommunstyrelseordförande är 3 av 13 kvinnor. Av länets kommundirektörer/-chefer är 2 av 13 kvinnor.

Brottsmisstänkta kvinnor och män 2002

Brottstyp	Miss- tänkta i länet	Per 10 000 inv		Per 10 000 inv	
		Länet	Riket	kvinnor	män
Brott mot Brottsbalken därav	2849	29,7	108,3	31,5	114,6
Brott mot liv och hälsa	634	3,3	27,4	3,2	26,1
Brott mot frihet och frid ¹	543	4,1	22,2	3,1	21,6
Ärekränkingsbrott	87	1,7	2,5	1,3	2,6
Sexualbrott	84	0,2	3,9	0,1	3,1
Brott mot familj ²	14	0,4	0,2	0,4	0,4
Stöld, rån m.m.	1308	15,4	48,0	18,7	51,7
Bedrägeri, m.m.	328	3,8	12,1	3,2	11,8
Förskingring, m.m.	80	0,8	3,1	1,1	4,0
Brott mot borgenärer m.m.	39	0,0	1,8	0,4	3,8
Skadegörelsebrott	270	1,4	11,7	1,2	13,3
Allmänfarliga brott	19	0,2	0,7	0,3	0,9
Förfalskningsbrott	78	0,8	3,0	1,0	3,5
Mened, falskt åtal m.m.	61	1,3	1,6	1,3	2,2
Brott mot staten ³	250	1,8	10,3	1,5	12,1
Andra lagbrott, därav					
Trafikbrottslagen	1100	5,0	48,3	6,1	54,0
Narkotikastrafflagen	728	6,0	29,2	4,8	27,5
Brott mot övriga special- straffrättsliga författningar	35	0,0	1,6	0,7	7,8
Samtliga brott	4128	38,0	161,9	40,0	174,9

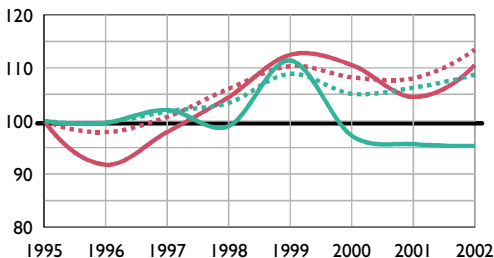
¹) hemfridsbrott, olaga hot, ofredande, m m

²) egenmäktighet med barn, förvanskande av familjeställning, m m

³) brott mot allmän ordning, våld mot tjänsteman, m m

Polisanmälda misshandelsbrott 1995-2002

Index 1995 = 100



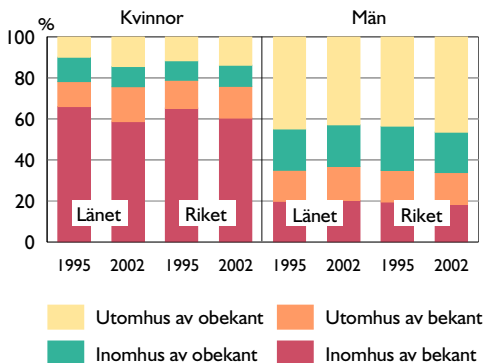
- Misshandel mot kvinna, länet
- Misshandel mot man, länet
- Misshandel mot kvinna, riket
- Misshandel mot man, riket

Antalet anmälda misshandelsbrott mot kvinnor år 1995 var 816 i Östergötlands län och 18 956 i hela riket. Anmälda misshandelsbrott mot män var samma år 1 362 i länet och 30 219 i riket. Dessa tal har i diagrammet fått indexvärdet 100.

År 2002 har misshandel av kvinnor index 110 i länet och 113 i riket, dvs ökningen är 10 respektive 13 procent. Misshandel av män har år 2002 index 95 i länet och 109 i riket, dvs en minskning med 5 procent i länet och en ökning med 9 procent i riket sedan år 1995.

Våldsbrott har som alla brott ett mörkertal. Enligt BRÅ (Brottsförebyggande Rådet) är, när det gäller vissa våldsbrott som t ex olika typer av misshandel i hemmen, dessa mörkertal antagligen höga. Sedan år 1982 faller denna typ av brott under allmänt åtal, vilket innebär att den misshandlade behöver inte själv anmäla brottet.

Polisanmälda misshandelsbrott efter offrets kön



Vid misshandelsbrott är det vanligt att offer och gärningsman känner varandra. Det gäller både när offret är en kvinna eller en man. Förändringen i länet och riket under perioden 1995-2002 visar att andelen brott där gärningsmannen är obekant ökar.

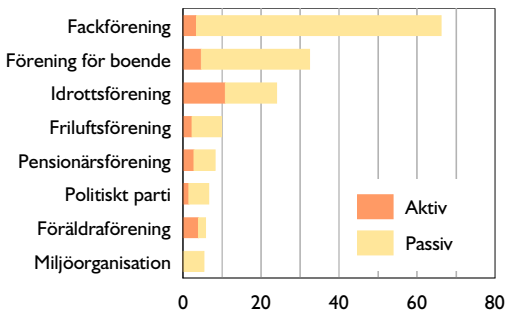
Misstänkta för misshandelsbrott 2002

	Östergötlands län		Hela riket	
	Antal misstänkta	därav (%) kvinnor män	Antal misstänkta	därav (%) kvinnor män
All misshandel därav	608	10,5 89,5	12 334	11,0 89,0
Missh. mot barn	94	18,1 81,9	1 379	21,1 78,9
Missh. mot kvinna	262	10,3 89,7	4 918	15,4 84,6
Missh. mot man	308	8,4 91,6	6 897	5,5 94,5

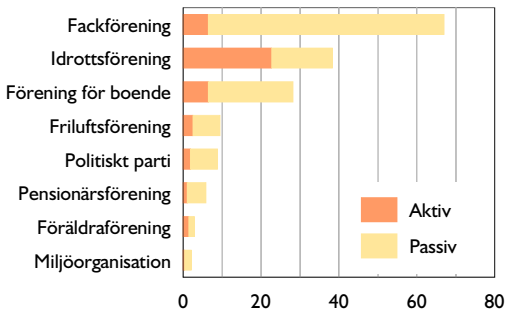
När det gäller misshandel riktad mot kvinnor i länet var 90 procent av de misstänkta förövarna män. Vid misshandel riktad mot män var 92 procent av de misstänkta män.

Medlemskap i föreningar åren 2000-2001 Östergötlands län

Kvinnor



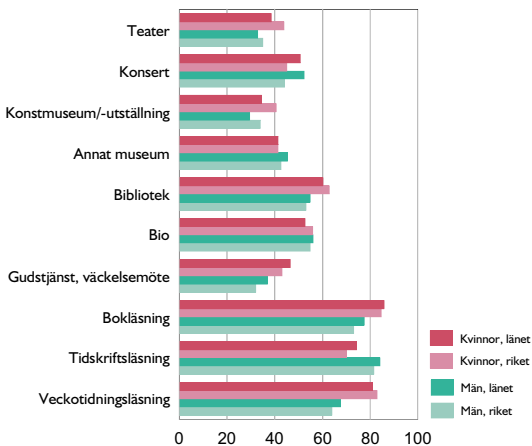
Män



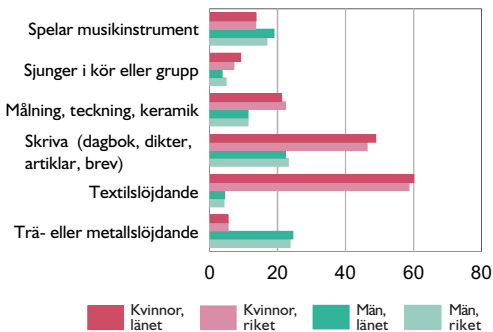
Fler kvinnor än män är aktiva inom föräldraförening respektive pensionärsförening. Fler män än kvinnor är aktiva inom idrottsförening, fackförening respektive förening för boende.

År 1992 · Ann-Marie Sjöö (m), Mjölby, blir Östergötlands första kvinnliga kommunstyrelseordförande

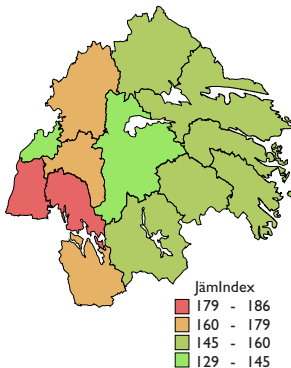
Besökt kulturaktiviteter eller läst böcker/tidningar på fritiden 1996-1999 (minst en gång under senaste 12 månaderna)



Eget skapande på fritiden 1996-1999 (minst en gång under senaste 12 månader)



Jämställdhet i kommunerna år 2002, sammanvägt jämställdhetsindex



Kommun	JämIndex	Placering
Vadstena	129,4	77
Linköping	131,8	91
Valdemarsvik	145,0	143
Åtvidaberg	147,3	151
Kinda	150,6	162
Finspång	154,2	172
Söderköping	154,6	175
Norrköping	155,7	181
Ydre	160,0	200
Mjölby	161,1	203
Motala	171,6	250
Ödeshög	179,8	266
Boxholm	185,3	275

Jämställdhetsindex (JämIndex) bygger på en sammanvägd bedömning av statistik på vissa utvalda områden. Målet är att JämIndex ska fungera som en väckarklocka och utgöra ett underlag i lokalt och regionalt utvecklingsarbete. JämIndex bygger på ett 15-tal statistikvariabler. För varje kommun beräknas hur mycket kvinnors och mäns värden skiljer sig åt. Med liten skillnad kommer man högt (1 är bäst) och med stor skillnad långt ned i rangordningen (lägst 289 för kommuner). Det sammanvägda indexet är medelvärdet av dessa rangordningar (placeringar).

Variabler som finns i indexbasen: eftergymnasial utbildning, förvärvsarbetande, arbetsökande, medelinkomst, låga inkomster, ojämn könsfördelning på näringsgrenar, dagar med föräldrapenning respektive tillfällig föräldrapenning, ohälsodagar, unga vuxna (25-34 år), kommunfullmäktige, kommunstyrelse, egna företagare med minst 10 anställda.

Läs mer om JämIndex och kommunala värden samt länsvärden på www.h.scb.se/SCB/BOR/SCBBOJU/JAM_HTM/jam_index.htm

Läsanvisningar

I boken förekommer vissa begrepp som här ges en kortare förklaring.

Index.

Vid indexberäkning ges det antal som gäller ett visst utgångsår (basår) värdet 100. Därefter beräknas de procentuella förändringarna i förhållande till detta år. Ett indexvärde på 120 betyder en uppgång med 20 procent sedan basåret. Ett indexvärde på 70 betyder en nedgång med 30 procent sedan basåret.

Antal kvinnor per 100 män

Här har en omräkning skett för respektive ämnesområde för att tydligare ge ett värde för kvinno- respektive mansdominans. Ett värde över 100 betyder fler kvinnor än män och ett värde under 100 betyder således fler män än kvinnor. Exempelvis innebär värdet 112 att det finns 12 procent fler kvinnor och värdet 88 att det finns 12 procent färre kvinnor.

Källor

Statistiska Centralbyrån, SCB
Arbetsmarknadsstyrelsen, AMS
Länsarbetsnämnden Östergötland
Östergötlands läns försäkringskassa
Brottsförebyggande Rådet, BRÅ
Skolverket

Några Internetadresser

www.ungdomsstyrelsen.se Ung Jämställdhet, råd och tips
www.kvinnofrid.se Kvinnofridsportalen, information om praktiskt arbete inom området våld mot kvinnor

Länsstyrelsens kontaktperson: Catharina Alpkvist

e-post: catharina.alpkvist@e.lst.se

Östsams kontaktperson: Fredrik Sunnergren

e-post: fredrik.sunnergren@ostsam.se

Länsstyrelsen Östergötland
581 86 Linköping

Besöksadress: Östgötagatan 3

Telefon: 013-19 60 00

Telefax: 013-10 13 81

e-post: lansstyrelsen@e.lst.se

www.e.lst.se

Regionförbundet Östsam
Box 1236

581 12 Linköping

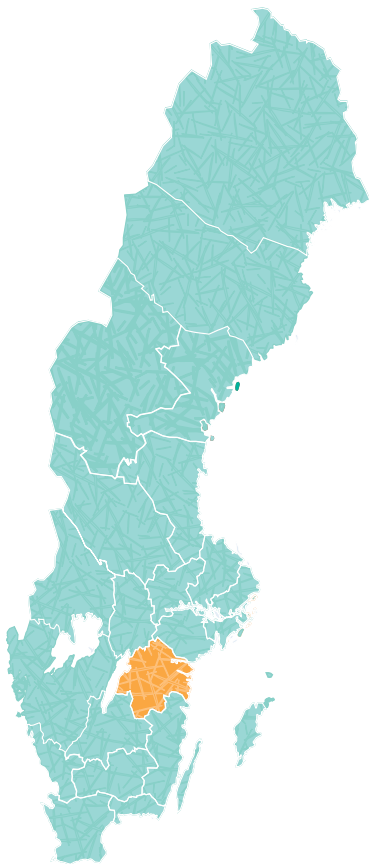
Besöksadress: Snickaregatan 14

Telefon: 013-25 56 00

Telefax: 013-25 56 01

e-post: office@ostsam.se

www.ostsam.se



LÄNSSTYRELSEN
ÖSTERGÖTLAND

