

Levande
Eklandskap
i Östergötland
regional landskapsstrategi
2008-2015



Titel: Levande eklandskap i Östergötland – regional landskapsstrategi 2008-2015.

Utgiven av: Länsstyrelsen Östergötland

Hemsida: <http://www.e.lst.se>

Beställningsadress: Länsstyrelsen Östergötland
581 86 Linköping

Länsstyrelsens rapport: 2007:22

ISBN: 978-91-7488-205-6

Upplaga: 100 ex

Rapporten bör citeras: Levande eklandskap i Östergötland – regional landskapsstrategi 2008-2015. Rapport 2007:22.

Omslag: Ek bark på Strålnäs-eken, ek vid Axsäter i Finspång, betesdjur vid Strålnäs-eken, (foto: Jens Johannesson). Eklöv, kugghjul (foto: Göran Billeson).



Förord

Länsstyrelsen har fastställt denna regionala landskapsstrategi för Östergötlands eklandskap.

Östergötlands eklandskap har natur- och kulturvärden av högsta internationella klass och även stora rekreativvärden. Eklandskap är kulturlandskap där natur- och kulturvärdena skapats genom månghundraårig hävd. En stor utmaning är att 60% av ekmiljöerna idag saknar hävd och är igenvuxna, mer eller mindre slutna, miljöer.

Regeringen gav 2006 sju länsstyrelser i uppdrag att utveckla regionala landskapsstrategier med utgångspunkt i miljö kvalitetsmålet Ett rikt växt- och djurliv. Dessa skulle redovisas 20 december 2007. Länsstyrelsen i Östergötland har tagit fram en landskapsstrategi som behandlar Östergötlands eklandskap. Vi har givit strategin namnet Levande eklandskap.

Strategin har arbetats fram med stöd av en brett sammansatt referensgrupp av intressenter i eklandskapen; markägare, företrädare för de areella näringarna, ideella organisationer, universitet, kommuner och Skogsstyrelsen.

Strategin är framtagen av Länsstyrelsen med deltagande från kultur- och samhällsbyggnadsenheten, lantbruksenheten, naturvårdsenheten och regionalekonomiska enheten. En intern styrgrupp och en intern expertgrupp har funnits på Länsstyrelsen. Naturvårdsverket, Riksantikvarieämbetet, Jordbruksverket, Skogsstyrelsen och Kungliga skogs- och lantbruksakademien har stöttat projektet bl.a. genom seminarieverksamhet, kunskapsöverföring och rådgivning.

Strategin syftar till att få aktiva och levande eklandskap genom:

- ekologiskt, ekonomiskt och socialt uthålligt mångbruk av ekmiljöer
- god samverkan mellan markägare, brukare, myndigheter och andra aktörer
- sektorsöverskridande, effektivt myndighetsarbete
- lokal delaktighet
- ekologisk funktionalitet i värde trakter (landskapsavsnitt med koncentrationer av ekmiljöer)

Länsstyrelsen har haft tre utgångspunkter 1) bra balans mellan bevarandenaspekter och nyttjande, 2) helhetssyn på landskapet samt 3) involvering av berörda sektorer. En övergripande strävan har varit hållbart nyttjande av landskap. Med helhetssyn menar Länsstyrelsen här att alla bevarande och brukandevärden i landskapet beaktas integrerat – naturvärden, kulturmiljövärden, rekreativvärden, folkhälsoaspekter, skogs- och jordbruk, besöksnäring, boende, landsbygdsutveckling, livsmedelsproduktion, mm. I eklandskap är det särskilt viktigt att betona vikten av en ekonomiskt uthållig betesdrift för bevarandet av övriga värden. Arbetet har hållits samman av Jens Johannesson och projektledaren Tommy Ek.



Magnus Holgersson
Länsråd

| | |
|---|-----------|
| BAKGRUND | 6 |
| <i>Östergötlands eklandskap</i> | 6 |
| <i>Värdetrakter</i> | 7 |
| <i>Projektorganisation</i> | 8 |
| STRATEGI | 10 |
| UTGÅNGSPUNKTER OCH STÄLLNINGSTAGANDEN..... | 10 |
| <i>Kopplingar till miljö kvalitetsmål</i> | 10 |
| <i>Höga värden för natur, kultur och rekreation</i> | 10 |
| <i>Mångsidigt brukande</i> | 11 |
| <i>Arbetsätt</i> | 12 |
| PRIORITERINGAR | 15 |
| <i>Prioriterade åtgärder 2008-2015</i> | 15 |
| <i>Arealmål 2008-2015</i> | 15 |
| <i>Prioriteringar i landsbygdsprogrammet 2007-2013</i> | 15 |
| <i>Geografiska prioriteringar</i> | 16 |
| <i>Prioriteringskartor</i> | 16 |
| REFERENSER | 20 |
| BILAGOR | 21 |
| BILAGA 1. UTVÄRDERING AV ARBETSSÄTT OCH MÅNGSIDIGT BRUKANDE..... | 21 |
| BILAGA 2. PROJEKTAKTIVITETER | 30 |
| BILAGA 3. (CD) BRIST- OCH FUNKTIONALITETSANALYS | 31 |
| BILAGA 4. (CD) KARTOR..... | 31 |
| BILAGA 5. REGERINGSUPPDRAG OCH REGERINGENS UTGÅNGSPUNKTER | 31 |
| BILAGA 6. EXEMPEL PÅ VERKTYG | 34 |
| BILAGA 7. (CD) MEDIE-RAPPORTERING | 34 |
| BILAGA 8. (CD) INFORMATIONSSKYLT VID RESTAURERING | 34 |
| BILAGA 9. KOM IHÅG LISTA I ARBETET MED LEVANDE EKLANDSKAP | 35 |
| BILAGA 10. (CD) MÅNGSIDIGT BRUKANDE AV EKMILJÖER | 36 |
| BILAGA 11. (CD) EKLÄNET ÖSTERGÖTLAND – NATURINVENTERING AV EKMILJÖER...36 | |

Bakgrund

Regeringen har givit sju länsstyrelser i uppdrag att utveckla regionala landskapsstrategier med utgångspunkt i miljö kvalitetsmålet ”Ett rikt växt- och djurliv”, se bilaga 5. Länsstyrelsen i Östergötland har tagit fram en landskapsstrategi som behandlar Östergötlands eklandskap. Vi har givit strategin namnet Levande eklandskap.

Strategin syftar till att få aktiva och levande eklandskap genom:

- ekologiskt, ekonomiskt och socialt uthålligt mångbruk av ekmiljöer
- god samverkan mellan markägare, brukare, myndigheter och andra aktörer
- sektorsöverskridande, effektivt myndighetsarbete
- lokal delaktighet
- ekologisk funktionalitet i värde trakter (landskapsavsnitt med koncentrationer av ekmiljöer)

En arbetsmodell för markägar- och brukarsamverkan, lokal delaktighet och effektivt myndighetsarbete har testats och utvärderats, se bilaga 1. En brist- och funktionalitetsanalys för Östergötlands eklandskap har gjorts, se bilaga 3.

Landskapsstrategin behandlar ekmiljöer. Öppna marker, andra trädklädda marker och vattenmiljöer ligger i huvudsak utanför denna strategi. Strategin innefattar ekmiljöer i skogsmark, i odlingslandskapet och i stadsmiljö. Strategin är geografiskt avgränsad till värde trakter för ekmiljöer. Alla typer av natur- och kulturmiljö värden knutna till ekmiljöer behandlas i strategin och i viss utsträckning (dock inte fullt ut) även ekskogsproduktion, betes ekonomiska frågor, rekreation, turism och frågor knutna till samhälls- och landsbygdsutvecklingen i eklandskap ur ett uthålligt mångbruksperspektiv.

Strategin är framtagen av Länsstyrelsen med en regional referensgrupp knuten till projektet. Naturvårdsverket, Riksantikvarieämbetet, Jordbruksverket, Skogsstyrelsen, Kungliga skogs- och lantbruksakademien (KSLA) har stöttat projektet bl.a. genom seminarieverksamhet, kunskapsöverföring och rådgivning. Diskussioner och erfarenhetsutbyte med de övriga länsstyrelser som haft i uppdrag att utveckla regionala landskapsstrategier har varit givande. Av särskild betydelse har även varit det stöd som Världsnaturfonden, WWF givit vid projektets genomförande. WWF har bl a ekonomiskt stöttat restaurering av ekhagmarker och bidragit med erfarenheter kring naturbeteskött som en motor för ekonomisk betesdrift.

Östergötlands eklandskap

Många århundraden av brukande och generationer av markägare, har format de eklandskap och jätteträd vi ser idag. Kunskapen om att Östergötlands eklandskap och ekmiljöer är av nationellt och internationellt hög klass vad gäller natur- och kulturvärden har vuxit fram under de senaste decennierna. Ekmiljöerna har också stora rekreativ värden och har stor betydelse för länets invånare som symbol för kvaliteterna i Östergötlands odlingslandskap.

Ett omfattande inventeringsarbete har genomförts under de senaste 15 åren som tydliggjort och förstärkt Östergötlands betydelse som eklän. Samtliga värdefulla ekmiljöer i hela länet har kartlagts parallellt med särskilda inventeringar av hotade arter och en heltäckande kartering av grova träd. Den stora kunskapen är ett mycket bra

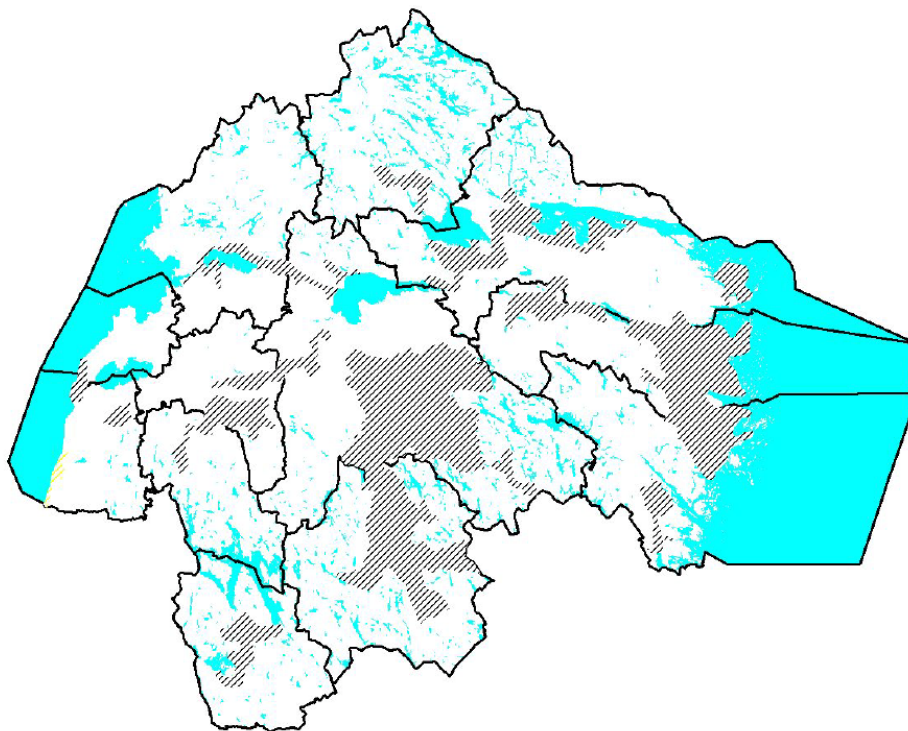
underlag i det fortsatta bevarandearbetet. Inventeringarna visar att vi har ca 18 000 ha värdefulla ekmiljöer i länet. Mer än 20 000 grova ekar har kartlagts.

Östergötlands värdefulla ekmiljöer finns både i skogsmark och i odlingslandskapet. Värdena i ekmiljöerna är till stora delar beroende av hävd i form av betesdjur och att igenväxning motverkas. En stor del av de grova värdefulla ekarna står idag i igenväxta marker eller i marker där hävden och skötseln har upphört eller är för svag.

Ungefär en fjärdedel av den areal ekmiljöer som fanns på 1700-talet finns kvar i de områden som idag är klassade som värdestrakter i Östergötland. Detta är en närmast unikt hög siffra för trädbärande miljöer i både Sverige och Västeuropa. Ekmiljöerna är dock ofta små och utspridda vilket försvårar den långsiktiga ekologiska funktionaliteten och avsaknaden av hävd gör att arealen riskerar att kraftigt minska. För ett stort antal hotade växt- och djurarter bundna till ek är dagens hävdade ekmiljöer för små och fragmenterade för att klara långsiktig överlevnad. Den framtida skötseln är således avgörande för eklandskapet och dess växters och djurs långsiktiga överlevnad.

Värdestrakter

Naturvårdsverket och Skogsstyrelsen har utarbetat en nationell strategi för formellt skydd av skogsmark. Detta arbete har vidareutvecklats i länsstrategier som bland annat identifierar ”värdestrakter” där större insatser kommer att prioriteras. Värdestrakter är landskapsavsnitt med särskilt höga ekologiska bevarandevärden. I dessa är möjligheterna till ett långsiktigt bevarande av en hög biologisk mångfald större. De värdestrakter som togs fram i skogsstrategin har nu i landskapsstrategin kompletterats så att sammanlagt 16 värdestrakter för ädellövmiljöer, i första hand ekmiljöer, är identifierade. Värdestrakter är ett instrument för att få en kostnadseffektivare naturvård och rätt naturvård på rätt plats.



Karta 1. Östergötlands 16 värdestrakter för ädellövmiljöer.

Projektorganisation

Styrgrupp

Ordförande: Magnus Holgersson, länsråd
Carin Clareus, biträdande länsantikvarie
Bernt Dahlbäck, planeringsdirektör
Jan Hällgren, miljövardsdirektör
Torvald Staaf, lantbruksdirektör

Projektbeställare

Claes Svedlindh, naturvårdschef

Projektledare

Tommy Ek, naturvårdsenheten

Arbetsgrupp

Carina Greiff Andersson, lantbruksenheten
Annika Toll, kultur- och samhällsbyggnadsenheten
Tommy Ek, naturvårdsenheten
Jens Johannesson, naturvårdsenheten

Referensgrupp

| | |
|-----------------------|-------------------------|
| Anders Ljung | Kinda kommun |
| Anders Persson | Länsmuseet |
| Anna Åman | LRF Östergötland |
| Bengt Almkvist | Leader kustlandet |
| Britta Andersson | Länsstyrelsens styrelse |
| Christer Sjölund | Linköpings kommun |
| Christian Ankarstrand | Södra Skogsägarna/LRF |
| Göran Carlsson | Södra Skogsägarna |
| Göran Falkenberg | Markägare |
| Jan Paul Strid | Linköpings universitet |
| Kjell Mathson | SNF Länsförbund |
| Magnus Wadstein | Skogsstyrelsen |
| Marie Hagsten | Länsmuseet |
| Marita Dahlgren | Åtvidabergs kommun |
| Ola Jennersten | WWF |
| Pia Tingvall | Länsbygderådet |
| Rune Hallgren | Kustlandet |
| Tony Andreasson | Baroniet Adelswärd |

Intern expertgrupp

Kjell Antonsson, naturvårdsenheten
Kenneth Claesson, naturvårdsenheten
Hans Liman, naturvårdsenheten
Nicklas Jansson, naturvårdsenheten
Regionalekonomiska enheten, lantbruksenheten, kultur- och samhällsbyggnadsenheten (vid behov).

FoU-stöd

Linköpings Universitet, Karl-Olof Bergman, doktor, Sofia Jonsson, student
Kungliga skogs- och lantbruksakademien (KSLA), Margareta Ihse, professor, m.fl

Faktaruta ord:

Värdekärna- nyckelbiotop, naturvärdesobjekt eller område med motsvarande struktur i skog eller odlingslandskap som är särskilt viktig som bärare av biologisk mångfald i landskapet.

Värdeetrakt - Begreppet värdeetrakt används för ett större landskapsavsnitt med särskilt höga ekologiska bevarandevärden. Värdeetrakter har en betydligt högre täthet av värdekärnor för djur- och växtliv än omgivande landskap.

Ekologisk konnektivitet - ekområden ligger så nära varandra att det kan ske ett utbyte av individer och arter mellan dessa.

Prioriterade landskapsavsnitt – delar av värdeetrakterna där närheten mellan och kvalitén inom värdekärnorna gör att det finns en hög grad av ekologisk konnektivitet.

Fornlämning - Fornlämningar är spår efter mänsklig verksamhet. Fasta fornlämningar omfattas av lagskyddet i kulturminneslagen och är lämningar efter människors verksamhet under forna tider, som tillkommit genom äldre tiders bruk och är varaktigt övergivna.

Kulturlämning – Kulturlämningar berättar viktiga delar av vår yngre historia. Kulturlämningar har inte fornlämningsstatus, dvs de är inte skyddade enligt lag, men på sikt kan de komma att bli fornlämningar.

Biologiska kulturarvet – sammanfattande uttryck för den levande delen av det historiska arvet, som människor format från forntiden till samtid. Det kan t ex vara en uråldrig ekhage, en slätteräng eller en kulturväxt.

Mångsidigt brukande – olika typer av brukande i ett eklandskap såsom rationell betesdrift, skogsbruk, satsningar på rekreation och turism etc som är ekologiskt, ekonomiskt och socialt uthålligt.



Lilla Bäck, Boxholm.

Fakta Östergötlands eklandskap:

- Det finns ca 18 000 ha värdekärnor av ek i Östergötland.
- Cirka 2/3 av de hävdberoende ekmiljöerna står utan hävd.
- Cirka 20 000 ekar grövre än en meter har hittats.

Strategi

Utgångspunkter och ställningstaganden

Länsstyrelsens övergripande utgångspunkt är att ett ekonomiskt, ekologiskt och socialt hållbart nyttjande av eklandskapen bäst bevarar och utvecklar dess natur-, kultur och rekreationsvärden. Länsstyrelsen ska i övrigt använda följande utgångspunkter och ställningstaganden i arbetet med att genomföra den regionala landskapsstrategin Levande eklandskap under perioden 2008-2015.

Strategin ska utvärderas och eventuellt revideras senast under 2011.

Kopplingar till miljö kvalitetsmål

Strategin bidrar till att långsiktigt bevara Östergötlands eklandskap med sina 18 000 hektar värdefulla ekmiljöer och en biologisk mångfald, kultur- och rekreationsvärden av internationell klass.

Strategin bidrar till att uppfylla delmål 3 i miljö kvalitetsmålet *Ett rikt växt och djurliv*. I övrigt bidrar projektets åtgärder till att uppfylla miljö kvalitetsmålen *Ett levande odlingslandskap*; delmål 1, 4 och 5 samt *Levande skogar*; delmål 1, 3, 5 och 6. Strategin bidrar till genomförandet av åtgärdsprogrammen för skyddsvärda träd i odlingslandskapet och därgräsfjäril.

Inom projektets ram har ett förslag till delmål formulerats för eklandskapet inom det regionala miljö kvalitetsmålet *Ett rikt odlingslandskap*. Delmålet planeras att tas upp till behandling vid nästa revidering av de regionala miljö kvalitetsmålen. Förslag till delmål: ”2020 ska minst 10.000 ha värdekärnor av ekmiljöer hävdas genom bete eller slätter, på ett sådant sätt att värdena knutna till träd- och buskskikt bevaras.”

Höga värden för natur, kultur och rekreation

Natur- och kulturvärdena i Östergötlands eklandskap är av högsta internationella klass. Ekmiljöerna har också stora rekreationsvärden och stor betydelse för länets invånare som symbol för kvaliteterna i Östergötlands odlingslandskap. Natur- och kulturvärdena i eklandskap kan förbättra förutsättningarna för ett aktivt och upplevelserikt friluftsliv. Folkhälsa och livskvalitet hänger tydligt ihop med vikten av att långsiktigt bevara en rik natur- och kulturmiljö och ett levande landskap. Östergötlands 18 000 ha värdefulla ekmiljöer är kartlagda och beskrivna. De utgör 1,7% av länets landareal eller 2,8% av skogs- och naturbetesarealen. Eklandskap är kulturlandskap där mycket av natur- och kulturvärdena skapats genom månghundraårig hävd. Eklandskap är först och främst herrgårdarnas landskap, men ofta också järnålderns landskap.

I eklandskapen finns en stor del av kulturmiljövärdens riksintressen i länet. Ofta konstitueras dessa riksintressen av herrgårdarnas bebyggelse och kulturlandskap, samt fornlämningsmiljöer från främst järnålder. I de rika fornlämningsmiljöerna förekommer gravfält, gravar, stensträngar, odlingsrösen, fossil åkermark och/eller boplatslämningar. De öppna eklandskapen är en viktig del i förståelsen och upplevelsen av den herrgårdsmiljö de tillhör. Natur- och kulturmiljövärdena ses därför som integrerade i bevarande- och utvecklingsarbetet i eklandskap. 94% av de värdefulla ekmiljöerna har skapats i ett betes- eller slätterlandskap och är beroende av bete eller annan hävd för att långsiktigt bevaras. 60% av dessa saknar idag hävd och är igenvuxna, mer eller mindre

slutna, miljöer. 26% finns idag kvar av den areal ekmiljöer som fanns i Östergötlands värdestrakter på 1700-talet. Detta är en närmast unikt hög siffra för trädbärande miljöer i Sverige. Ekmiljöerna är dock ofta små och utspridda vilket försvårar den långsiktiga ekologiska funktionaliteten och avsaknaden av hävd gör att arealen riskerar att minska med ca 2/3.

Mångsidigt brukande

Länsstyrelsen har genom sina erfarenheter kommit fram till att ett mångsidigt brukande av eklandskapen som är ekologiskt, ekonomiskt och socialt hållbart bäst bevarar dess värden. Länsstyrelsen förordar mångsidigt brukande under 2008-2015 såsom det beskrivs nedan för att få ett mer levande eklandskap.

Ett mångbruk tillvaratar möjligheterna och gör de ekrika trakterna till en än större tillgång, inte bara genom dess natur-, kultur- och skönhetsvärden, utan även genom dess ekonomiska värden för skogsbruk, betesdrift, rekreation och turism. Vår övertygelse är att mångbruk kan bidra till en renässans för ett ur många aspekter levande eklandskap. Här är en rationell betesdrift i ekmiljöer och det ekonomiskt inriktade ekskogsbruket nyckelfrågor för eklandskapens framtid.

En ekonomiskt bärkraftig betesdrift är oftast det bästa sättet att långsiktigt bevara och utveckla värdefulla ekmiljöer. En rationell djurhållning med stora fållor och hög andel betesmark med den högsta betesmarksersättningen är viktiga aspekter för att få en god betesekonomi. Betesplanering är ett viktigt instrument både för gårdens ekonomi och för naturbetesmarkernas bevarande. Mångbruk kan ofta vara en bra väg för att få långsiktigt bärkraftiga jordbruksföretag.

I de fall där betesdrift inte är ekonomiskt bärkraftigt, t ex för små isolerade ekmarker, kan en naturvårdande skötsel med återkommande röjningar och huggningar bevara en del av natur-, kultur- och rekreationsvärdena. Ökad nyanläggning av ekbestånd för i första hand skogsproduktion är nödvändig om ekskogen ska räcka till den breda efterfrågan som finns och förutspås för ekmiljöer och dess produkter. Det finns stor potential att glesa ut täta ekrika lövskogar med lägre naturvärden och få ett betydande ekonomiskt utbyte på samma gång som många framtidsekar får möjlighet att utveckla sina kronor.

Så kallat naturbeteskött och andra produkter från eklandskap som kan ge ett ekonomiskt mervärde för brukandet har en stor framtidspotential. Länsstyrelsen ska stödja och uppmuntra utvecklandet av sådana produkter.

Besöksnäringen har stora förutsättningar att utvecklas i eklandskapen. Paketlösningar med slottsmiljöer, parkmiljöer tillsammans med vackra och innehållsrika natur- och kulturmiljöer bör kunna locka en betydligt större mängd besökare än idag. De stadsnära eklandskapen kan också utnyttjas mer av den stadsbundna besöksnäringen. Även hälsoturism, exempelvis s.k. grön rehabilitering, och landsbygdsturism av typen Bo på lantgård har stor potential att utvecklas. Besöksnäringen är den snabbast växande näringsgrenen i Sverige och här utgör eklandskapen en utvecklingsbar tillgång som bör utnyttjas.

Arbetsätt

I både landsbygdsprogrammet och strategin för formellt skydd av skog betonas vikten av nya och förbättrade samverkansformer mellan myndigheter och mellan myndigheter och markägare i olika skydds- och skötselfrågor. Denna anda av samverkan ska genomsyra arbetet i eklandskapen.

Det är av största vikt att skapa ett förtroendefullt samarbete och en känsla av att man gör något viktigt tillsammans. Alla parter bör i viss mån försöka frigöra sig från sin egen organisations intressen och försöka finna den totalt sett bästa lösningen och det bästa verktyget i varje situation. Myndigheterna ska gå före genom att vara ödmjuka, öppna, prestigelösa och genuint intresserade av att skapa samsyn och delaktighet. Det är viktigt att inte skynda på processen i början – initialt bör alla parter ägna mycket tid åt att lyssna!

Det är viktigt att kontinuerligt utvärdera samarbetet mellan parterna och vara beredd att ändra inriktning om goda skäl finns. Lyckade exempel är viktiga att lyfta fram och få publicitet kring. De kan då förenkla kommande kontakter och samarbetsprojekt med andra aktörer. Innan större restaureringsåtgärder i värdefulla ekmiljöer sätts i gång bör dessa förankras brett, såväl bland närboende, myndigheter, forskare som olika intresseorganisationer. Det är viktigt att allmänheten får saklig information vid större skötselåtgärder, se bilaga 7 och 8.



Betesdjur vid Strålsnäs, Boxholm.

Nya skötselmodeller och brukandeformer behöver sannolikt utvecklas och de verktyg som finns behöver utnyttjas bättre. Några potentiella framtida framgångsfaktorer att samverka kring är:

- Mångbruk med syfte att producera kött, virke, naturvård, rekreation och turism.
- Stora djurhållare som kan beta mer naturbetesmarker. Det kan t.ex. vara restaurering av värdefulla naturbetesmarker kring deras befintliga marker eller uthyrning av djur.
- Om ett samarbete utvecklas mellan djurhållare och Länsstyrelsen – exempel från Örebro och Naturbeten i Närke – kan ungdjur transporteras till värdefulla marker och få daglig tillsyn av någon intresserad i närheten av betesmarken. Länsstyrelsen kan då ha översikt och föreslå lämpliga marker för större

djurhållare som har dikobesättningar med för lite betesmark – efter två år går djuren till slakt och i Örebro fall till naturbeteskött.

- Större restaureringar av nyligen igenvuxna marker för att få rationella, välarronderade marker.
- Betesförmedling mellan markägare och djurhållare.
- En förbättrad avsättning för produkter från eklandskap.

Ett ekonomiskt, ekologiskt och socialt uthålligt helhetsgrepp ska eftersträvas. Betesplanering och grön skogsbruksplanläggning är viktiga instrument för att planera ett ekonomiskt lönsamt mångbruk. Myndigheterna ska i möjligaste mån bidra till goda långsiktigt bärkraftiga helhetslösningar genom diskussioner, förmedling av kontakter, studiebesök till brukare och goda exempel på mångbruk. Skogsstyrelsen och Länsstyrelsen har för avsikt att utveckla det skogliga samarbetet med markägare och andra intressenter i eklandskap.

Myndigheterna ska ha ett serviceinriktat arbetssätt vid både rådgivning och myndighetsarbete. Länsstyrelsen ska ha en samordnande roll för strategins genomförande i länet. Ett tvärsektorielt arbetssätt ska genomsyra Länsstyrelsens arbete. Länsstyrelsen har en strävan att erbjuda större markägare en erfaren och kunnig kontaktperson, som kan fungera som diskussionspartner och inkörsport till de flesta frågor som rör mångbruk i eklandskap. Kontaktpersonen kan även vara placerad på t ex en kommun eller på Skogsstyrelsen. Kontaktpersonen samordnar det tvärsektoriella myndighetsarbetet och tar hjälp av sakkunskap och relevanta myndighetspersoner vid behov samt ska kunna ge råd om vilka verktyg som kan vara aktuella att använda i olika situationer. En checklista för lämpliga arbetsmoment finns i bilaga 9.

För områden som har så höga natur- eller kulturvärden att de är prioriterade för natur- eller kulturresevatsbildning ska markägaren få erbjudande om reservatsbildning. Då finns möjlighet att få inträngsersättning och hjälp med skötseln av området. Om markägaren inte är intresserad av reservatsbildning har Länsstyrelsen beslutat att använda den s.k. ”mjuk-hårda linjen”. Den innebär att Länsstyrelsen för det mesta anser att ett bevarande som handhas av markägaren, utan reservatsbildning, är mycket positivt. Om naturvärdena däremot hotas så ska Länsstyrelsen i möjligaste mån förhindra att de skadas – i sista hand kan reservatsbildning då bli aktuell.

Helhetslösningar

Följande arbetsmodell bör användas för goda helhetslösningar särskilt på brukningsenheter med stor areal värdefulla ekmiljöer. Modellen används bara om markägaren så önskar och ska anpassas efter markägare och brukares önskemål.

1. Först görs en förutsättningslös kartläggning och sammanställning av natur- och kulturvärden, lämpliga betesmarker, ekproduktionsmarker och mångbruksmöjligheter på fastigheten. Detta görs i samverkan mellan markägare och myndigheter. Myndigheterna representeras av en person som också fungerar som markägarens kontaktperson. I denna process deltar handläggare/expertis kring mångbruksinstrument i olika omfattning beroende på de särskilda förutsättningarna i det enskilda fallet.
2. Presentation och diskussion om resultat och möjligheter med markägare och brukare. Här deltar förutom kontaktpersonen de handläggare/expertis som behövs för att alla förutsättningar ska belysas så bra som möjligt.
3. Därefter kommer en besluts- och planeringsfas. Både lämpliga ekproduktionsmarker, naturvårdens värdekärnor och effektiv generell naturhänsyn diskuteras. Här använder

myndigheterna den ”mjukhårda linjen” (se ovan) för att hitta lösningar för naturvårdens värdekärnor tillsammans med markägare och brukare. Målsättningen är att naturvärdena i värdekärnorna långsiktigt bevaras, markägarens ord väger tungt kring hur detta ska gå till.

4. Sedan kommer genomförandet av olika åtgärder. Här deltar förutom kontaktpersonen, företrädare/handläggare för de olika mångbruksinstrumenten. Kontaktpersonen fungerar som stödperson under hela genomförandefasen och kan fungera som diskussionspartner och vägledare mellan olika mångbruksinstrument, myndigheter och organisationer. Kontaktpersonen kan också bl.a. hjälpa till med detaljplaneringen av restaureringsåtgärder i fält.
5. Uppföljning och vid behov justeringar i arbetssätt och åtgärder görs fortlöpande.



Fysisk planering

Delar av eklandskapen ligger tätortsnära, något som är en tillgång då ekmiljöer ofta har stora rekreations- och skönhetsvärden. Kommunerna har en nyckelroll inom den fysiska planeringen som är viktig för att miljö kvalitetsmålen ska uppnås. Genom en god fysisk planering finns möjligheter att förebygga att naturvärden i eklandskap försämras vid exploatering utan tvärtom utvecklas, se bilaga 1. Kunskapen om eklandskapens värden, deras lokalisering och skötselbehov, även på landskapsnivå, bör fullt ut komma till användning i den fysiska planeringen, t ex vid fördjupade översiktsplaner i tätortsnära lägen. Ekologiska eklandskapsplaner bör tas fram och användas som underlag inför all kommunal planering i värde trakter.

Prioriteringar

Prioriterade åtgärder 2008-2015

(med ansvarig)

- Fortsätta det totala samverkansprojekt som påbörjats med markägare och brukare samt initiera 80 nya samverkansprojekt med främst mindre markägare. (länsstyrelsen m.fl.)
- Uppsökande rådgivning med anpassade åtagandeplaner, restaureringsplaner, betesplanering och stämpling för restaurering. (länsstyrelsen)
- Uppsökande rådgivning, informationsåtgärder och demonstrationsområden om ädellövplantering och ädellövskogbruk. Metoder för naturvårdande skötsel av värdekärnor utan betesdjur utvecklas (det näst bästa alternativet). (skogsstyrelsen)
- Bruknings- och företagsformer för att få mer ekonomiskt bärkraftiga betesdjursföretag utvecklas. (näring)
- Nya konkurrenskraftiga biverksamheter och produkter från eklandskap utvecklas. Parallellt arbetas för förenkling av regelverk. Metoder för hur man utvecklar produkter och besöksnäring i eklandskap tas fram och nya affärsidéer kring besöksnäringen utvecklas. (näring, länsstyrelsen, Östsam)
- Naturbeteskött blir en naturlig del i den offentliga upphandlingen. (kommun och landsting)
- I värdeetrakter för ädellöv är strävan att gröna skogsbruksplaner och planer för biobränsleuttag görs i enlighet med landskapsstrategins intentioner. (näring, skogsstyrelsen)
- Informationsåtgärder görs för ökad rekreation och turism i eklandskap och för att göra östgötarna stolta över eklandskapet. Här ingår bland annat medverkan i projektet med ett blivande Naturum i Tinneröområdet. (kommun, länsstyrelsen, Östsam)
- Informera Leader-områden om möjligheter till uthålligt brukande i eklandskap.
- Ett utvecklingsprojekt kring naturupplevelser och rekreationens betydelse för folkhälsan genomförs i eklandskap (kommun, landsting, Östsam).
- En arbetsmodell/handbok tas fram för landskapsekologiskt uthålligt kommunalt översikts- och detaljplanering som baseras på mångbrukstanken och en levande landsbygd, se bilaga 1. En pilotstudie baserad på arbetsmodellen/handboken genomförs i någon värdeetrakt. (kommun, länsstyrelsen)
- Fem ekologiska eklandskapsplaner tas fram. (kommun, länsstyrelsen)
- Följa upp och dokumentera genomförda skötselåtgärder inom ramen för bl.a. landsbygdsprogram, miljömålsuppföljning och miljöövervakning. (länsstyrelsen, skogsstyrelsen, kommun, universitet)

Arealmål 2008-2015

- Restaurering av 5 000 ha värdefulla ekhagsmarker med återupptagen hävd.
- Frihuggning av 10 000 gamla ädellövträd i behov av frihuggning.
- 500 ha ädellövskog planteras
- 1000 ha yngre ekrik lövskog utglesas

Prioriteringar i landsbygdsprogrammet 2007-2013

I den regionala genomförandestrategin för landsbygdsprogrammet är eklandskap en viktig grundsten för prioriteringar. Inom Landsbygdsprogrammet har varje län arbetat fram en regional genomförandestrategi och Länsstyrelsen i Östergötland har beslutat att prioritera två geografiska områden i sitt arbete, skärgården och länets eklandskap. Detta innebär t.ex. att i de fall medel måste prioriteras är det lättare att få del av dessa om företaget ligger i eklandskap.

Geografiska prioriteringar

För att åstadkomma mer funktionella eklandskap ska geografiska prioriteringar underlätta arbetet vid myndighetsutövning, rådgivning och resursfördelning.

Geografiska prioriteringar ska göras enligt:

- Prioritet 1
värdekärnor, grova ekar och andra grova lövträd i värdetrakter,
- Prioritet 2
värdekärnor, grova ekar och andra grova lövträd utanför värdetrakter
övrig mark i värdetrakters särskilt prioriterade landskapsavsnitt
- Prioritet 3
övrig mark i värdetrakter, men utanför särskilt prioriterade landskapsavsnitt

Prioriteringskartor

1. Särskilt prioriterade landskapsavsnitt

För att långsiktigt kunna bevara arter i eklandskap krävs både att en tillräcklig mängd av gamla träd och hävdade ekmiljöer bevaras och att dessa ligger tillräckligt nära varandra så att krävande arter kan förflytta sig mellan dessa. Då får vi ett långsiktigt hållbart eklandskap som är ekologiskt funktionellt och där ekologisk konnektivitet finns. Med ekologisk konnektivitet menas att ekområden ligger så nära varandra att det kan ske ett utbyte av individer och arter mellan dessa.

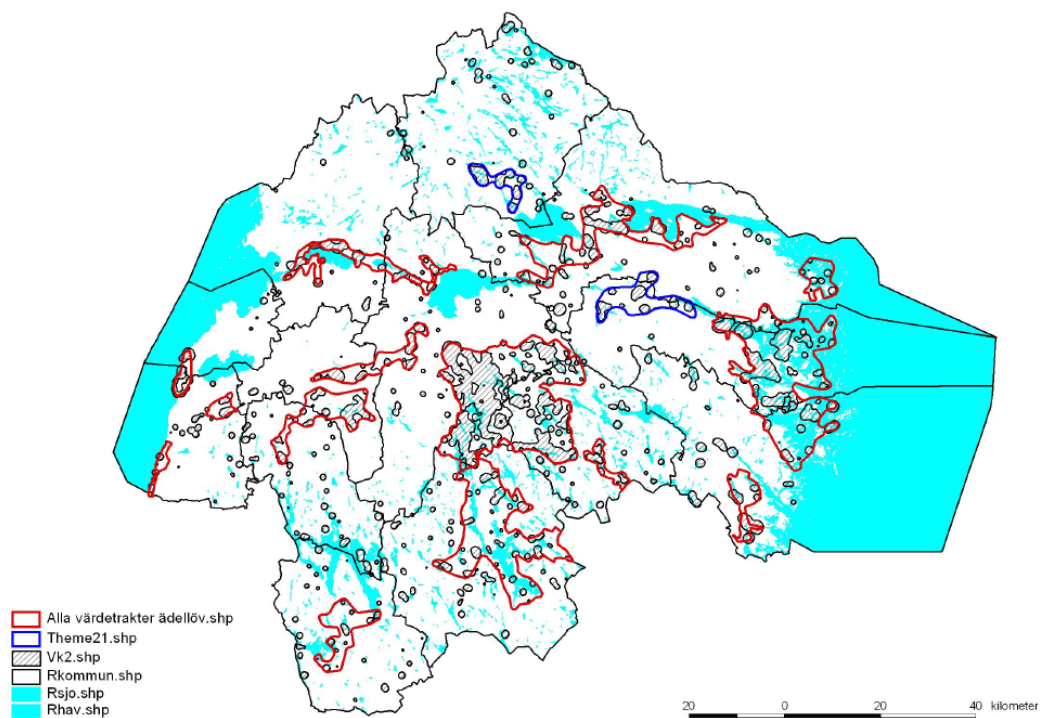
Kartorna nedan är exempel på de analyser som gjorts och de geografiska prioriteringskartor som tagits fram. En komplett uppsättning kartor finns i bilaga 4 (CD). *Särskilt prioriterade landskapsavsnitt* kallas i rapporten de viktigaste ytorna där skötsel och ekbruk i allmänhet bör stimuleras för att uppnå ekologisk konnektivitet och funktionalitet.

Kartan över särskilt prioriterade landskapsavsnitt har granskats utifrån kända kulturmiljövärden och rekreationsvärden. Granskningen gav vid handen att dessa värden i allt väsentligt överlappar med de biologiska värdena. Detta gäller särskilt det biologiska kulturarvet där överlappet i princip är fullständigt. I de värdefulla eklandskapen finns många av kulturmiljövårdens riksintressen (se karta 4). Det finns en stark historisk koppling mellan eklandskapens kärnområden och det odlingslandskap som hör de stora herrgårdarna till. I dessa områden finns också ofta rika järnåldersmiljöer. De särskilt prioriterade landskapsavsnitten täcker nästan fullständigt in kulturmiljövårdens riksintressen. I några få fall har utökningar av de särskilt prioriterade landskapsavsnitten gjorts utifrån kulturmiljövärden.

I särskilt prioriterade landskapsavsnitt är strävan att:

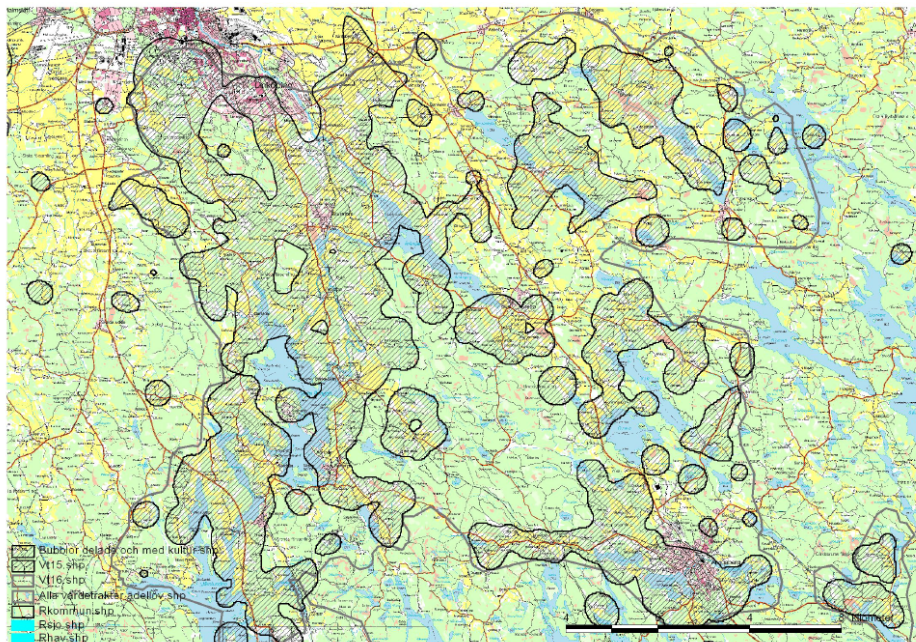
- ekmiljöer med höga natur- eller kulturvärden, eller med potential att utveckla sådana, sköts så att värdena bevaras och utvecklas. I första hand sker detta genom betesdrift eller slätter eller om sådana möjligheter saknas med annan naturvårdande skötsel,
- mängden ädellövplanteringar och ädellövskogsbruk ökar,
- andra verksamheter som bidrar till ett levande eklandskap ökar,
- undvika exploateringar som skapar barriärer eller försvårar betesdrift,
- hitta andra alternativ till barrplanteringar på öppen eller lövskogsbevuxen mark.

Sammanbindningsytor och värdestrakter (röda) samt eventuella nya värdestrakter (blå)

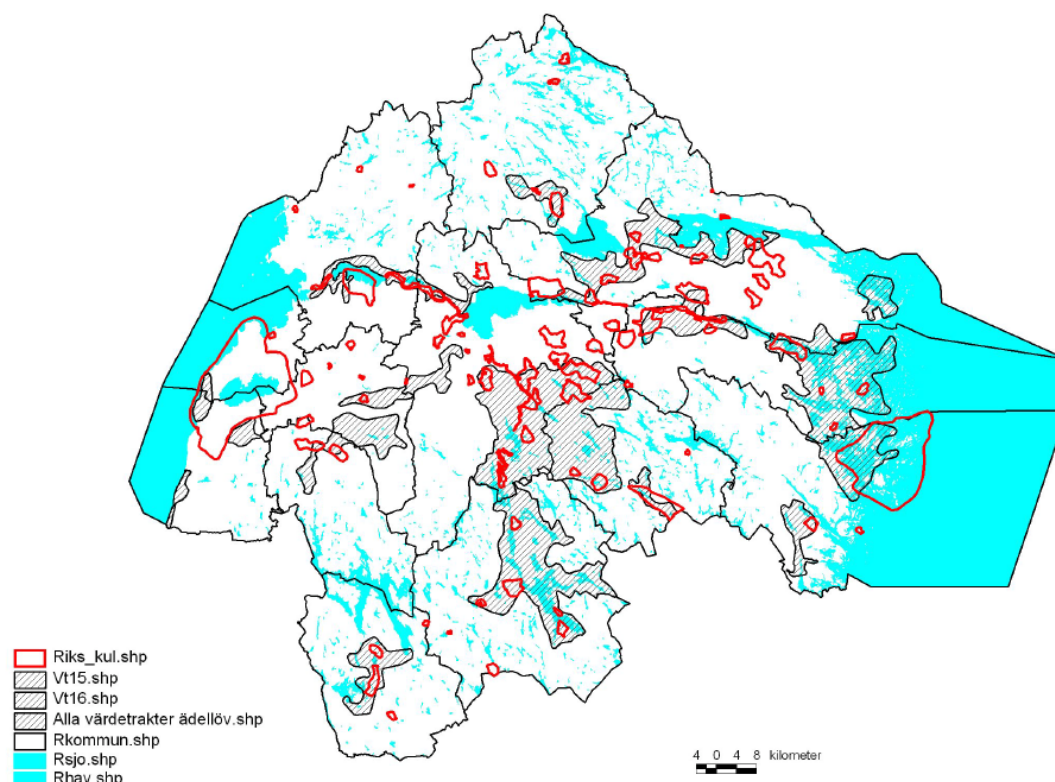


Karta 2: Översiktskarta över funktionaliteten i eklandskapen i Östergötland. Särskilt prioriterade landskapsavsnitt (rastrerade ytor) är framtagna med en dataanalys där värdefulla ekmiljöer buffrats med hänsyn tagen till deras areal och hålträdsinnehåll samt hur nära varandra de ligger.

Särskilt prioriterade landskapsavsnitt



Karta 3. Särskilt prioriterade landskapsavsnitt i värdestrakt 1 (Linköping-Åtvidaberg). Inom markerade landskapsavsnitt är eklandskapet mer funktionellt än utanför.



Karta 4. Värde-trakter för ädellöv (raster) samt kulturmiljövårdens riksintressen. En lång rad riksintressen sammanfaller med de värdefulla eklandskapen. Inom respektive trakt sammanfaller dessutom de särskilt prioriterade landskapsavsnitten oftast väl med kulturmiljövårdens riksintressen.

2. Hur ser det ut med hävden?

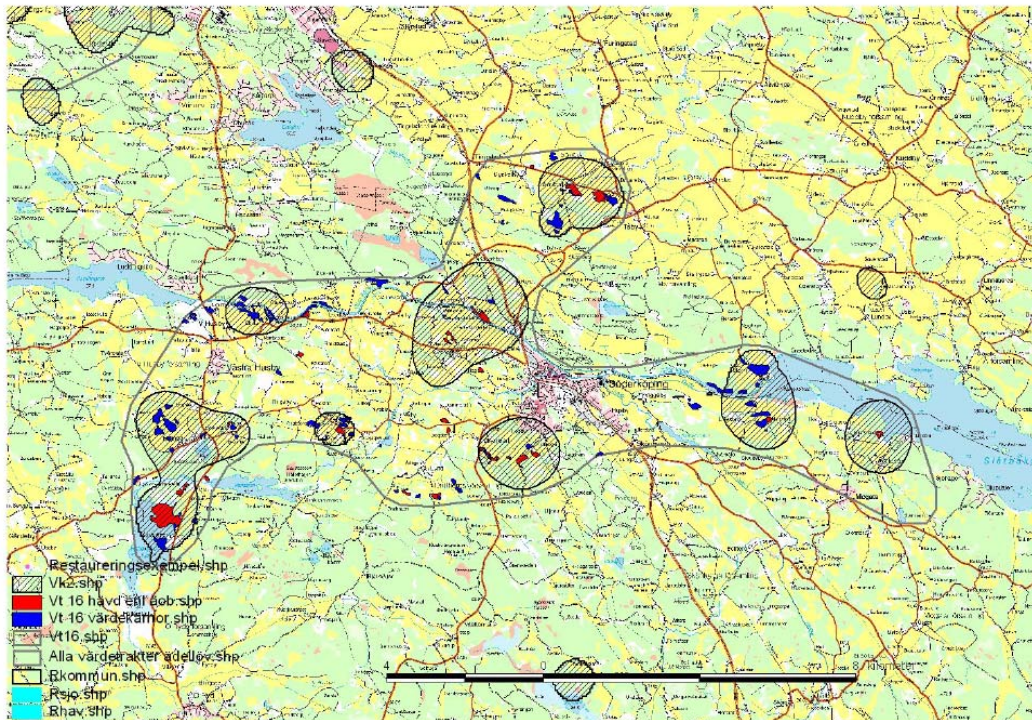
Kartor över beteshävdsläget i ekmiljöerna har tagits fram, se exempel i karta 5. Till vår hjälp har vi haft resultatet av ängs- och betesmarksinventeringen 2002-2004. Det är därför en del marker som restaurerats eller där bete återupptagits senare som av kartan framstår som ohävdade.

3. Prioritering av områden för restaurering och hävd

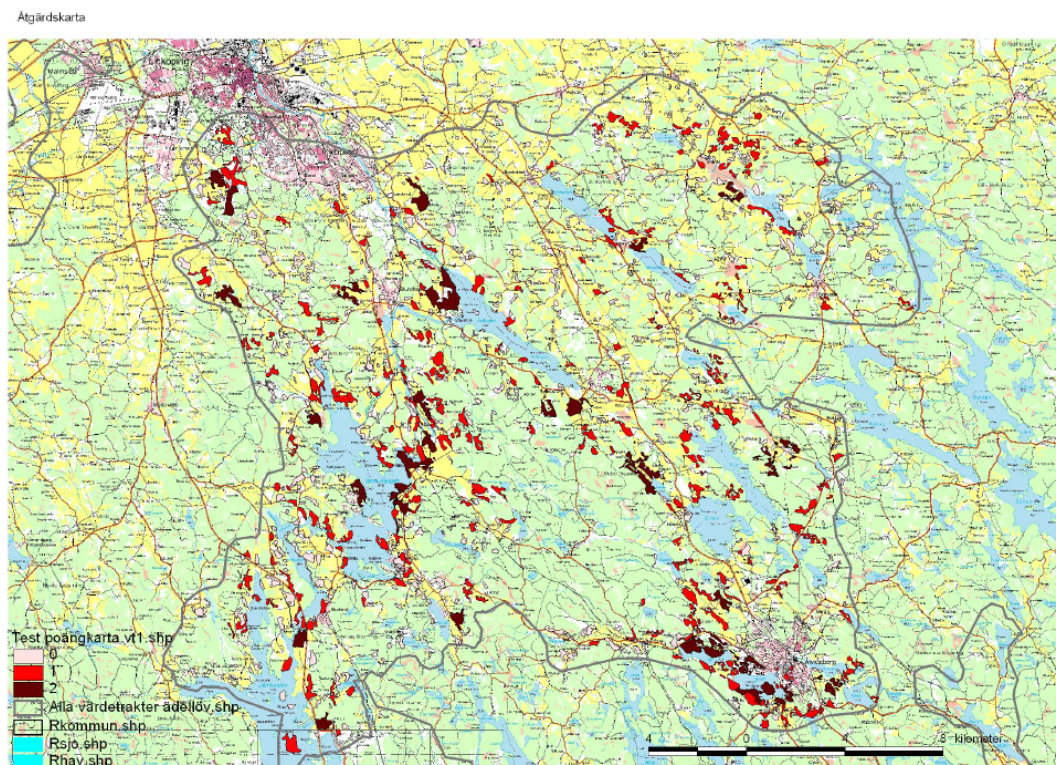
Enligt brist- och funktionalitetsanalysen (bilaga 3) behöver i princip alla värdekärnor restaureras och hävdas om de känsligare arterna i eklandskapen ska kunna leva kvar långsiktigt. Eftersom arealen värdekärnor som behöver restaureras är större än vad som kan klaras av på kort sikt har vi ändå tagit fram en prioriteringsmodell för att sortera fram de värdekärnor som initialt är mest angelägna att restaurera.

Prioriteringsmodellen baseras på två faktorer:

- modelleringar av möjligheten för läderbagge, eller en insekt med motsvarande spridningsbenägenhet, att överleva i respektive värdekärna. Modellen har tagit hänsyn till områdets storlek, innehåll av hålträd samt avstånd till andra ekytor.
- områdets naturvärdesklass i länets ekområdesinventering.



Karta 5. Särskilt prioriterade landskapsavsnitt och beteshändlaget för värdekärnor i värdeakt 16 (Söderköping).



Karta 6. Värdekärnor som är viktigast att restaurera och hävda (mörk färg) jämfört med de som bör restaureras i andra hand. Vårdetrakt 1 (Linköping-Åtridaberg).

Referenser

Askling J. 2007: Åtvidabergs framtid – ekar och bebyggelse i samverkan. Calluna AB, Linköping

Ek, T. & Johannesson, J. 2005: Mångsidigt brukande av ekmiljöer – exemplet Östergötland. Länsstyrelsen, Östergötland. Rapport 2005:16.

Götmark, F. Projektet ”Biologisk mångfald, biobränsle och naturvårdsskötsel av lövskogar med ek”.
http://www.zoologi.gu.se/ekologisk_zoologi/Forskning/Biologisk_mangfald_i_skog/

Johannesson, J. & Ek, T. 2006: Eklänet Östergötland. Naturinventering av ekmiljöer. Rapport 2006:10.

Länsstyrelsen Östergötland, 2006: Genomförandestrategi för landsbygdsprogrammet 2007-2013.

Länsstyrelsen Östergötland & Skogsstyrelsen, 2006: Strategi för formellt skydd av skog i Östergötlands län.

Naturvårdsverket 2004: Åtgärdsprogram för särskilt skyddsvärda träd i odlingslandskapet. Naturvårdsverket Rapport 2004.

Naturvårdsverket & Skogsstyrelsen, 2005: Nationell strategi för formellt skydd av skog.

Svenska miljömål – ett gemensamt uppdrag (prop. 2004/05: 150)

Bilagor

Bilaga 1. Utvärdering av arbetssätt och mångsidigt brukande

I denna bilaga utvärderas det arbetssätt och de olika aspekter på mångsidigt brukande som praktiserats inom pilotstudien. Denna utvärdering utgör en viktig grund för de strategiska utgångspunkter och ställningstaganden som Länsstyrelsen beslutat om och som beskrivs i strategin.

Länsstyrelsen strävar efter öppen dialog, god samverkan och effektivt myndighetsarbete i arbetet för ett levande eklandskap. Då flera myndigheter och även flera enheter på exempelvis Länsstyrelsen är involverade i olika frågor i eklandskap är det viktigt att anlägga ett tvärsektorielt arbetssätt för att nå framgång i detta. Det är viktigt både för att myndigheternas interna arbete ska fungera effektivt men också för att brukare och markägare ska kunna hitta fram i myndighetsvärlden. Länsstyrelsen har under pilotstudien prövat ett arbetssätt som i det stora hela har fungerat tillfredställande. Det har utvecklats under arbetes gång och det arbetssätt som presenteras i strategi-kapitlet är i princip det som användes i slutskedet av pilotstudien. En checklista för lämpliga arbetsmoment finns i bilaga 9. Det är värt att notera att pilotprojektets arbetssätt är framtaget i samverkansprojekt med större markägare. Det har fallit sig naturligt att i det första skedet arbeta med fastigheter med stor areal eklandskap, de många små fastigheterna är dock lika viktiga för landskapet.

Först beskrivs några viktiga lärdomar som dragits av det tvärsektorIELLA arbetssättet. Sedan utvärderas översiktligt olika delar av det mångsidiga brukande som stöttats inom pilotstudien och ett antal exempel på brukande beskrivs kortfattat. I bilaga 6 finns en lista med några av de verktyg som finns till förfogande vid arbete i eklandskap.

Viktiga lärdomar från det tvärsektorIELLA arbetet

- Det är viktigt att berörda myndigheter är samkörda kring hur eklandskap bör skötas och vilka verktyg som bör användas i olika situationer. Detta gör att markägare, brukare och andra berörda får samma budskap oavsett vilken myndighetsperson man talar med. Det gör också att missuppfattningar kan redas ut och att olika myndigheter i hög utsträckning blir ambassadörer för varandras verktyg.
- Arbetssättet med en kontaktperson från myndigheterna har varit uppskattat av markägare, brukare och övriga aktörer. Kontaktpersonen har samordnat det tvärsektorIELLA myndighetsarbetet som berör en viss fastighet och tagit hjälp av sakkunskap och relevanta myndighetspersoner vid behov. I takt med att projektiden har gått har alla inblandade blivit bättre på att ge råd om vilka verktyg som kan vara aktuella att använda i olika situationer.
- Det är viktigt att sträva efter lösningar som är både ekologiskt och ekonomiskt långsiktigt fördelaktiga. Betesplanering visade sig ofta både möjliggöra restaurering av fler ekhagmarker och bidra till en förbättring av gårdens ekonomi, bl a tack vare att betesdjur i vissa fall kunde styras till ekhagmarker med högsta miljöersättningen.

- Att bygga förtroenden tar tid. Det är viktigt att se långsiktigt på arbetet och inte skynda på processen i början – initialt bör alla parter ägna mycket tid åt att lyssna!
- Goda exempel sprider sig! För varje samverkansprojekt som lyckas blir det lättare att starta upp nya. Det är därför centralt att de första samverkansprojekten blir riktigt lyckade och det är en god investering att lägga något mer tid och resurser på de första projekten.
- Modellen för helhetslösningar som beskrivs i strategikapitlet har i det stora hela fungerat bra. Dock har önskemålen på vad som ska ingå varierat mellan olika markägare och modellen anpassats därefter. Betesplanering har varit efterfrågat medan inventering av ekproduktionsmöjligheter inte har efterfrågats av någon.
- Den ”mjuk-hårda linjen” för områden med mycket höga naturvärden har fungerat väl och vunnit respekt. Det bedöms inte finnas någon anledning att ändra på denna.
- Ett tvärsektorielt arbetssätt bedöms totalt sett inte kräva mer personalresurser. Det är dock viktigt att alla berörda enheter verkligen har avsatt resurser och att resurser finns till den samordning som krävs. Det tvärsektoriellet arbetssättet har fungerat bra på länsstyrelsen men kräver troligen att någon har tid avsatt för att sköta samordningen, både internt och som kontaktperson utåt mot markägare och brukare. Ungefär en halvtidstjänst bedöms behövas för detta.
- Innan större restaureringsåtgärder i värdefulla ekmiljöer satts i gång har dessa förankrats brett. Relativt mycket tid har lagts på att på plats diskutera hur restaureringen bäst ska göras. Träd som ska huggas har ofta stämplats tillsammans vid sådana exkursioner. Markägare, arrendatorer, naturskyddsföreningar, närboende, forskare samt tjänstemän från kommuner, skogsstyrelsen, skogsbolag och länsstyrelsens olika enheter har deltagit vid olika tillfällen och bl a hjälpt till att stämpla. Detta har både förbättrat åtgärdernas kvalitet och långsiktighet och skapat en samsyn och känsla av delaktighet. Allmänheten har informerats genom både informationsskyltar och genom tidningsartiklar. Det har gjort att nästan ingen negativ kritik kommit upp efter restaureringarna. Detta arbetssätt har använts under pilotstudien, dock har normalt inte mer än två personer arbetat samtidigt med t.ex. stämpling, vilket gjort arbetet i stort sett lika kostnadseffektivt som om man arbetat ensam. Arbetssättet bör fortsätta men kan minska i omfattning i takt med att fler restaureringar görs och samsynen fördjupas. Ett gott samarbete mellan naturvård och kulturmiljövård är nödvändigt. Ett problem i det sammanhanget är att kunskapen om kulturmiljövärdena ofta är låg och att resurser för inventeringar saknas.
- Länsstyrelsens projekt för frihuggningar av gamla träd har i flera fall sått ett frö av intresse hos markägare som sedan lett till en önskan om restaurering till betesmark och återupptaget bete. Det kan i vissa fall vara lättare att i ett första skede diskutera en mindre insats i form av frihuggning än en mer komplicerad restaurering till betesmark.
- Vid initiativ till restaureringar och återupptagen betesdrift är det ofta fördelaktigare om markägaren söker kontakt med djurhållaren än tvärtom. Därför bör initialt den största delen av den uppsökande verksamheten inriktas på att diskutera med markägaren.

Restaurering av betesmarker

Sammanlagt har ett tiotal restaureringar av igenvuxna ekhagmarker genomförts under projekttiden, 2006-2007. Restaureringarna har gått förhållandevis lätt att genomföra,

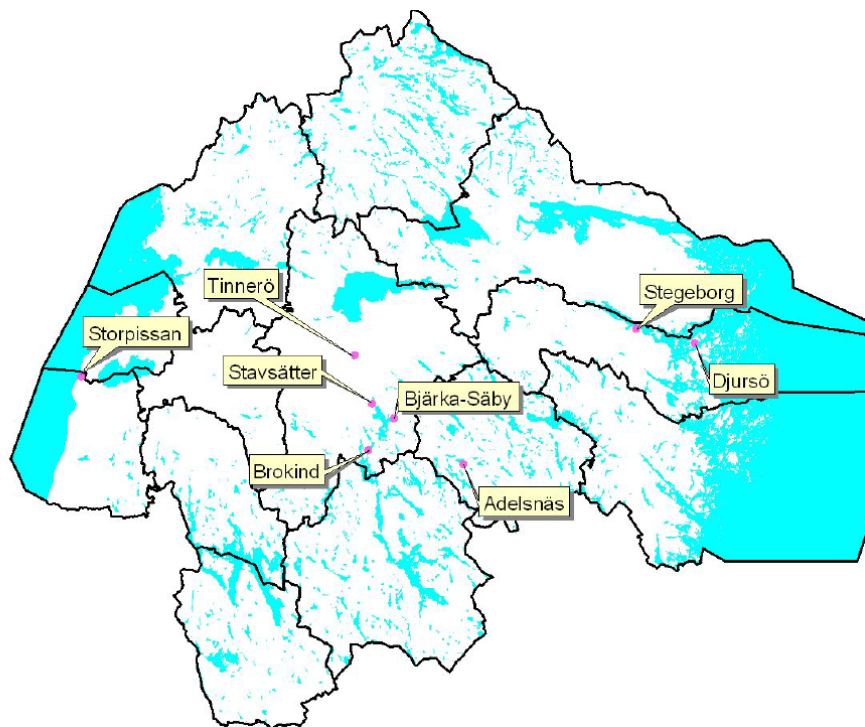
både praktiskt och ekonomiskt. Huggningarna har ofta gett ett ekonomiskt överskott. Detta är dock beroende av hur välarronderade fällorna är, dvs hur mycket stängsel som måste sättas upp per hektar, hur mycket värdefullt virke som faller ut och hur stora röjningsinsatser som måste göras.

Det nya restaureringsstödet inom landsbygdsprogrammet är väl anpassat för restaurering av ekmarker. Det är bra att restaureringsåtgärderna kan spridas ut under fem års tid. I vissa fall kan det t ex vara lämpligt att börja med huggningen och sedan vänta med röjningen till efter ett par års bete. Stödets utformning med en schablonersättning per hektar och år gör att administrationskostnaden är låg. Igenvuxna värdekärnor i eklandskap platsar också normalt efter fem års restaurering i den högsta miljöstödklassen – områden med särskilda värden – utan att avkall behöver göras på det värdefulla betespräglade träd- och buskskiktet.

Att restaurera en igenvuxen betesmark erbjuder alltså normalt inga större problem. Det centrala i sammanhanget är istället att bli genom en god betesplanering och en i övrigt god brukarekonomi få en långsiktigt lönsam betesdrift. Att restaurera betesmark utan att först ha löst betesfrågan är bortkastat arbete eftersom lövuppslaget snabbt omintetgör eftersträvat resultat.

Inom åtgärdsprogrammet för skyddsvärda träd i odlingslandskapet finns en möjlighet till stöd till markägare för frihuggning av gamla vidkroniga träd som står inväxta i annan vegetation. Ersättningen har varit 500 kronor per träd. Stödet har fungerat bra och varit uppskattat. Det har visat sig vara ett kostnadseffektivt sätt att förlänga livet på riktigt gamla träd och dessutom ofta en inkörsport till ytterligare restaurering på fastigheten.

Stormarna Gudrun och Per gjorde att flera restaureringsprojekt fick skjutas upp då entreprenörer och markägare var fullt upptagna med att städa upp efter stormarna. Dessa projekt är planerade att genomföras under vintern 2007-08.



Karta 1. De platser där arbetsätt och mångbruk testats under arbetet med landskapsstrategin.

Exempel på restaureringar

Adelsnäs

Under våren 2005 restaurerades ca 50 ha igenvuxna tidigare ekhagmarker på Adelsnäs och bete med nötkreatur återupptogs. Utfallet blev över förväntan. Gräsväxten har tagit fart och en grässvål har utvecklats redan efter två betessäsonger. Sly-uppslaget är litet vilket kanske delvis beror på att en stor mängd aspar kapades till högstubbar vid restaureringen istället för att kapas vid roten. Restaureringshuggningarna har besökts vid många exkursioner för såväl, tjänstemän, forskare, brukare som allmänhet och genomgående fått ett positivt bemötande. Mängden kvarlämnade träd och buskar har ansetts lämplig. Den enda negativa kritik som framförts är att enstaka avverkade ekar och andra lövträd borde ha lämnats kvar på marken till fromma för insektslivet. Åtvidabergsbor och övrig allmänhet har vad vi kan bedöma reagerat positivt på förändringarna.

Bjärka-Säby

Markägaren har på eget initiativ, och med gott resultat, under de senaste åren restaurerat flera igenvuxna ekmarker med projektstöd från lantbruksenheten och skötselråd från Länsstyrelsen och Linköpings universitet. Ett utkast till bevarandeplan har tagits fram för Natura 2000-området Bjärka-Säby enligt det arbetssätt som förordas i denna strategi. Som en del av bevarandeplanen har en betesplanering och en översiktlig kulturmiljöinventering gjorts. Utkastet till bevarandeplan visar bl.a. att betesplaneringen på Bjärka-Säby sköts effektivt, att skötseln av natur- och kulturvärden går hand i hand, att de allra flesta ekmiljöerna sköts mycket bra och att det finns ytterligare några områden som skulle vara lämpliga att restaurera.

Brokind

På markerna runt Brokinds gård mellan Linköping och Rimforsa finns Brokinds naturreservat. I Länsstyrelsens tidigare skötselplan var inte betesdrift inkluderad i alla områden som nu bedöms vara i behov av hävd. I samarbete med markägaren har Länsstyrelsen under 2006-2007 arbetat fram en ny skötselplan med inriktning att få fler områden i hävd. Igenväxande lövskogar och ekhagar kommer att öppnas upp under vintern 2007-2008 och stängslas för bete. Slutna lövskogsområden kommer också att finnas kvar i området. Det är ännu för tidigt att utvärdera arbetet.

Djursö

En bevarandeplan håller på att tas fram för Natura 2000-området Djursö enligt det arbetssätt som förordas i denna strategi. På Djursö finns stora arealer igenvuxna ekmarker. Hundratals flerhundraåriga ekar och andra lövträd har ett akut behov av att frihuggas. Två områden på sammanlagt 15 ha har restaurerats med projektstöd under 2004-2007 och bete har återupptagits. Frihuggning av de gamla träden planeras under vintern 2007-2008. Ett särskilt problem på Djursö är att det avverkade virket och riset måste transporteras bort sjövägen. Det är ännu för tidigt att utvärdera arbetet.

Stavsätter

I likhet med Brokinds naturreservat har delar av Stavsätters NR stått ohävdade som igenväxande lövskogar under många år. I Länsstyrelsens tidigare skötselplan var inte betesdrift inkluderad i alla områden som nu bedöms vara i behov av hävd. Även här har restaureringsarbetet inletts med att ta fram en ny skötselplan. Parallellt med detta har även restaurering och stängsling av ca 8 ha ekhagmark sydväst om gården utförts. Nästa steg i planerna är att gå vidare med restaurering av ca 12 ha norr om gården, eventuellt

som ett hjorthägn vilket skulle ha en bra koppling till den historiska skötseln av herrgårdslandskapet i trakten. Det är ännu för tidigt att utvärdera arbetet.

Stegeborg

Sommaren 2007 restaurerades 26 ha igenvuxna tidigare ekhagmarker vid Stegeborg, liksom även några strandängar. En frihuggning av grova träd hade gjorts några år innan och delar av områdena betades extensivt. Då många mycket gamla träd finns i området var denna frihuggning positiv för att inte gammelträden skulle få en för stor förändring i ljusförhållanden för snabbt.

Vår erfarenhet från några tidigare restaureringar på andra håll i länet var att ibland kan relativt många kvarlämnade (hassel-) buskar slås sönder av fallande träd vid en restaureringshuggning. För att försöka undvika att för få buskar blir kvar efter restaureringen vid Stegeborg så gjordes därför ingen röjning av buskar alls vid restaureringshuggningen 2007. Nu ska området betas två år och först därefter ska en eventuell röjning av buskar göras. Våra första erfarenheter av detta arbetssätt är positiva. En positiv aspekt av att restaurera i flera steg är också att den sk. röjgödningseffekten blir mindre. Detta arbetssätt kan vara lämpligt i buskrika marker utan stora mängder aspely. Om mängden aspely eller sly från andra träd är stor bör en röjning av detta göras i samband med huggningen.

Storpissans eklandskap

Storpissans eklandskap på Omberg, ett ca 20 ha stort område med ett 40-tal månghundraåriga ekar och många framtidsakar, restaurerades 2004 till betesmark. Trots att stormarna Gudrun och Per påverkade området endast något år efter restaureringen har endast en gammal ek blåst omkull i betesmarken. Sannolikt hade fler påverkats negativt av omkullblåsande barrträd om restaureringen inte utförts. Negativ kritik har framförts mot att ett så ekonomiskt värdefullt ekbestånd har omförts till naturvård. Kritik har även framförts mot att för många unga ekar lämnades vid restaureringen och att de var för jämnt utställda. Det stora antalet unga ekar kan dock ha bidragit till att stormskadorna blev små. Ytterligare utglesning planeras att göras och då med målet att få en varierad slutenhet. I det stora hela är vår bedömning att såväl tjänstemän, experter som allmänhet uppfattat restaureringen och den nya utsikten från sjövägen mot Vättern som positiv.

Tinnerö

Tinnerö var under lång tid en del av det f d militära övningsområdet söder om Linköping men när militären lade ner sin verksamhet köpte kommunen marken. På grund av de höga kultur- och naturvärdena som finns i det 680 ha stora området har det skyddats som kommunalt naturreservat. Tinnerö är ett omväxlande odlingslandskap med ängar och hagmarker som har ett rikt växt- och djurliv, framförallt knutet till gamla ekar. Området är även rikt på fornlämningar från äldre järnåldern. Det är ett omtyckt och välbesökt strövområde som har stor betydelse för friluftslivet. Stora insatser för att restaurera och sköta området har gjorts och planeras. Av särskilt intresse är den lagård som byggts och ägs av kommunen men nyttjas av områdets arrendator. Ca 300 ha av området beteshävdas och det sker i stora fallor för att ge en rationell betesdrift och samtidigt mosaikartade, betespräglade miljöer med olika slutenhet.

Betesplanering

Betesplanering har gjorts på fem fastigheter. Erfarenheterna visar att man även på större jordbruksföretag ofta kan förbättra ekonomin genom betesplanering och dessutom beta mer areal naturbetesmarker. Olika gårdar ser olika ut och har skilda förutsättningar. Ofta

görs dock ingen egentlig betesplanering utan detta sköts så som det brukar skötas. Genom att göra en ordentlig betesplanering och gå igenom betesmarkerna med både en biolog och en husdjursrådgivare diskuteras betesmarkernas skötsel ur minst två olika aspekter. Biologens roll är att visa på hur de befintliga betesmarkerna ska skötas för att bibehålla den biologiska mångfalden och klara de krav som ställs inom miljöersättningen. Husdjursrådgivarens roll är att bedöma betets avkastning och att hjälpa till med planeringen av betesgången.

Exempel på frågor som berörs är hur man kan undvika att betet förväxer på försommaren och hur man kan hindra näringsinnehållet från att sjunka för mycket. Oftast vet lantbrukaren hur många djur som kan försörja sig på betet – men är avkastningen nog för att de ska kunna växa? Hur vall kan komplettera naturbetet diskuteras också. Relationen naturbete/vall är vital för att klara vinterstallningen och bestämmer hur många djur fastigheten kan bära. Frågeställningarna varierar beroende på om en mjölk- eller köttgård besöks och givetvis vilka förutsättningar som finns på gården. Slutsatserna dokumenteras i en betesplan som skickas ut efter besöket. I den finns råd om röjning och skötsel av betesmarkerna, tips på vinterfoderstat och betesbeläggning. Betesplanen visar på hur stort över- eller underskott på foder det beräknas finnas på olika naturbeten och om det finns möjlighet att beta mer naturbetesmark med det befintliga djurantalet. Målet är att bevara och gärna utöka en ekonomisk djurproduktion i länet.

Skogsbruk

De goda exemplen på ekskogsbruk har varit få under pilotstudien. Delvis beror detta på att skogsbruket i stor utsträckning var upptagna med att ta hand om effekterna av de två stormarna Gudrun och Per. Detta gjorde att tiden och möjligheten att tänka på utvecklingsprojekt var begränsad. Endast ca 40 ha ädellövskog har planterats de senaste två åren med hjälp av de planteringsstöd som Skogsstyrelsen handlägger.

En allmän uppfattning bland många skogstjänstemän i länet är att lövskogsbruk är svårt och ofta misslyckas pga. bl.a. viltskador och konkurrens från gräs. Dock visar det sig att de som skött sina planteringar noggrant med bl.a. kontinuerlig kontroll av stängsel lyckats bättre. Samtidigt talar mycket för att ett förväntat varmare framtida klimat med fler stormar och större stammar av granbarkborrar kommer att göra lövskogsbruk och blandskogsbruk relativt sett mer attraktiva. En större trädslagsvariation och fler trädslagsblandade bestånd minskar riskerna för storskaliga problem och ger ett mer motståndskraftigt skogslandskap. Flera skäl talar för lövskog just i eklandskapen. Ett problem för lövskogsbruket är att den lövträdsutnyttjande industrin i Sverige minskat.

Skogsstyrelsen och Länsstyrelsen behöver utveckla det skogliga samarbetet med markägare och andra intressenter i eklandskapen. Det är viktigt att de resurser som nu satsas på naturvård i skogen, såväl frivilligt som med statliga medel, används så kostnadseffektivt som möjligt. Alla värdekärnor behöver sannolikt bevaras, men även en del strategiskt belägen utvecklingsmark kan behöva utvecklas till höga naturvärden. Den generella naturhänsynen i skogsbruket behöver också utvecklas för att bli så kostnadseffektiv som möjligt. Bildande av naturreservat är här bara ett av flera verktyg som kan användas.

I de fall betesdjur inte går att uppbringa bör andra typer av naturvårdande skötsel till i eklandskapens värdekärnor. Metoder för hur denna skötsel ska gå till behöver utvecklas. Ett tjugo-årigt forskningsprojekt inleddes 2001 vid Göteborgs universitet bl.a. med försöksområden i Östergötlands eklandskap. Forskningsprojektet studerar de biologiska

effekterna av ett simulerat småskaligt biobränsleuttag. Ett nyhetsbrev redovisar de resultat som kommer fram i projektet.

Exemplet Omberg

Sveaskog har under projekttiden, inom ramen för sin ekoparksplan på Omberg, planterat ekskog för skogsproduktion med förstärkt naturhänsyn. Planteringarna har inhägnats. Förutom anläggningskostnaden tillkommer ytterligare en gräsröjning. Planteringarna har hittills utvecklats bra men det är ännu för tidigt att utvärdera utfallet. Stormen Per fällde i januari 2007 stora arealer planterad barrskog på norra delen av Omberg. Stora delar av dessa planeras att stänglas med stora hägn och planteras med lövskog sommaren 2008.

Rekreation och turism

Tinnerö

Tinnerö som ligger i direkt anslutning till Linköpings tätort är ett omtyckt och välbesökt strövområde som har stor betydelse för friluftslivet. Restaurering och skötsel sker fortlöpande för att bevara områdets värden och underlätta för besökare. Särskilt stora resurser har satsats på tillgänglighet då området har ett stadsnära läge. 13 P-platser med informationstavlor har iordningsställts. Det finns ca 20 rastplatser med bord och 20 km markerad vandringsled. Rosenkällasjön är en återskapad fågelsjö om ca 47 ha och Smedstad dammar är en dagvattenpark. I området finns även ett vindskydd och ett par toaletter. I området sker en omfattande guidningsverksamhet i ett gemensamt program med Linköpings kommun och Föreningen Linköpings ekopark. På sikt planeras ett naturum i området som ska informera besökarna om eklandskapet söder om Linköping men med särskilt fokus på Tinnerö.

Satsningarna har fallit väl ut. 2004 samlade guidningar och andra arrangemang ca 5000 personer. Till detta kommer ett stort, men okänt, antal besökare som besökt området på egen hand.

Stegeborg

Stegeborgs egendom har på eget initiativ röjt vandringsleder och tagit fram en vandringskarta över Stegeborgs omgivning. Totalt finns ca 2 mil skogsvägar och stigar att vandra på för besökare vid Stegeborgs slottsruin, slott, hotell och camping. Stigarna går till stora delar i eklandskap, bl.a. i de nyligen restaurerade ekhagmarkerna. Skyltar som kompletterar vandringskartan planeras.

Några produkter från eklandskapet

Naturbeteskött är kött från djur som betar naturbetesmarker, t ex ekhagmarker. De producenter av naturbeteskött som finns i eklandskapen i dagsläget är Ostgotha-kött, Ydre Kött och ICA naturbeteskött. Ostgotha-kött och Ydre-kött har beslutat att minst 2/3 av deras betesmarker ska vara antingen naturbetesmarker med högsta ersättningen i miljöstöden eller ekmiljöer. Världnaturfonden, WWF, stöttar arbetet i eklandskapet genom att årligen bidra med betydande medel till restaurering av igenvuxna ekmarker. WWF driver på flera andra platser i Sverige naturbetesprojekt som bl.a. innebär att köttet saluförs inom ICA som bl.a. ICA naturbeteskött. WWF utvecklar nu också ett certifieringssystem för naturbeteskött i samarbete med Svenskt sigill. Diskussioner förs om möjligheten för introduktion även i Östergötland. Länsstyrelsen har haft flera möten med producenter av naturbeteskött i länet. Länsstyrelsen har med projektstödsmedel mellan 2001 och 2006 stöttat uppstarten av både Ydre Kött och Ostgotha.

Stat, kommun och landsting har möjlighet att ställa miljökrav i sin offentliga upphandling. Krav kan därmed ställas på att en viss mängd naturbeteskött ska ingå vid upphandlingen av t.ex skolmat. Länsstyrelsen arrangerade hösten 2007 en seminarium om offentlig upphandling av miljöriktiga produkter för länets kommunledningar och inköpschefer. Möjligheterna att handla upp naturbeteskött på detta sätt diskuterades. Utfallet av detta är ännu för tidigt att utvärdera. Länsstyrelsen arrangerade hösten 2007 även ett seminarium om naturbeteskött för konferens- och restaurangbranschen.

I Östergötland finns många småskaliga livsmedelsproducenter och genom den ekonomiska föreningen Östgötamats arbete ligger man långt fram i arbetet med att skapa distributionskanaler till butik, restaurang, privatpersoner etc. Det finns sålunda redan idag möjligheter att på ett enkelt sätt kunna beställa större kvantiteter av lokalproducerade livsmedel.

Möjligheten finns att utveckla lokala sågverk, möbel- och andra träindustrier där råvaran kommer från eklandskapet. Några sådana företag finns inte i dagsläget, men utvecklingen av sådana kan komma att stödjas.

Utveckling av turism med enkla dagsutflykter med naturvandringar och guidningar till mer påkostade satsningar som Bo på lantgård och utomhusaktiviteter som exempelvis cykel- och ridstigar.

Ekologiska eklandskapsplaner och kommunal planering

Något konkret arbete med kommunal planering har inte utförts inom projektet.

Tre relativt detaljerade ekologiska landskapsplaner har tagits fram, eller håller på att tas fram, över lite större eklandskapsavsnitt. Först ut var Norrköpings kommun som i sitt naturvårdsprogram 2002 identifierade särskilt värdefulla eklandskap. Utifrån dessa har kommunen arbetat vidare med landskapsekologisk planering, även i detaljerad skala i bland annat Händelö-området.

Åtvidabergs kommun har precis avslutat ett kommunalt naturvårdsprojekt – Åtvidabergs framtid – ekar och bebyggelse i samverkan – medfinansierat genom statsbidrag från den kommunala naturvårdssatsningen LONA. Här utreds hur ekmiljöerna kring Åtvidaberg ska kunna förvaltas och utvecklas samtidigt som Åtvidaberg som tätort utvecklas. Arbetet innehåller en historisk analys och gör liknande funktionalitetsanalyser som i landskapsstrategin fast i en mer detaljerad skala för ett mindre område. Länsstyrelsen bedömer att utredningen utgör ett bra bakgrundsmaterial för en fördjupad översiktsplan för Åtvidabergs tätort.

Även Linköping arbetar med en eklandskapsplanering i närheten av Linköping finansierad med LONA-medel. Detta arbete är ännu inte slutredovisat.

Analys av ekmiljöer i den kommunala planeringen

Kommunal planering, såväl översiktsplanering som detaljplanering i eklandskap har sina särskilda svårigheter och möjligheter. Eklandskap är attraktiva och inbjudande både för rekreation, för landskapsbild och för byggnation. Betesdrift eller slåtter krävs för att bevara natur- och kulturvärdena men även för att bevara ett öppet landskap och ett ekområdes långsiktiga attraktionskraft. Ofta kan man planera bebyggelse så att gamla ekar och andra värdefulla träd lämnas kvar. Långsiktigt är det dock mer komplicerat att kombinera bebyggelse och bevarande av ekmiljöer. Några aspekter att beakta är:

- Gamla träd kan orsaka bekymmer om de står i eller för nära trädgårdar, parkeringsplatser eller platser där folk rör sig mycket. En ek faller mycket löv och ger mycket skugga, något som kan uppfattas som negativt och göra att önskemål om att hugga ned träd uppkommer. Stora grenar på gamla ekar dör och kan falla ned och skada människor och föremål om de inte ses efter och säkerhetsbeskärs vid behov. Om man kontinuerligt ser över träden och tar bort grova grenar som är olämpligt placerade när de försvagas och riskerar att ramla ned så minskar problemet. Ekar är inte så känsliga för vind, så vindfallen av ek är ett mindre problem.
- Föryngringen av ekar reduceras kraftigt, eller upphör helt, nära bebyggelse. Ekar kräver stor plats, något som sällan finns i bostadsområden. Det är en stor risk att de gamla ekar som lämnas kvar i bebyggelse blir sista generationens ekar och att området sedan upphör att vara ett värdefullt ekområde. Även andra biologiskt värdefulla komponenter i ett fungerande eklandskap, såsom gräsvålar, bärande buskar och grov död ved, är ofta svåra att upprätthålla i eller nära bebyggelse.
- Ett långsiktigt bevarande av ekmiljöer kräver normalt betesdrift. Betesdrift i närheten av bostadsområden kan innebära problem både för människor och betesdjur. Detta problem kan dock gå att lösa. Om betesområdena är väl avgränsade skulle bete kunna fungera i närheten av bebyggelse och då även tillföra en kvalitet till boendet. Får är ofta lämpligare än nöt som betesdjur nära bebyggelse. Hästsamfälligheter kan vara en brukandeform i mer lantliga lägen. Det är dock viktigt att planera området väl så att inte de delar som ska betas blir svårarronderade och svårbrukade. Om ekområden fragmenteras av t.ex. bebyggelse så att bete inte längre är möjligt blir det långsiktiga bevarandet svårt. Miljöbalken kan innebära att man får upphöra med betesdrift och annan lantbruksverksamhet nära bebyggelse även om denna tillkommit senare än lantbruket.
- Det finns ofta kulturvärden i ekmiljöer, både i form av helheten i kulturlandskapet och specifika fornlämningar som gravfält och stensträngar.
- Plantering av ek i parker och annan urban miljö kan förstärka och komplettera värdekärnor på ett bra sätt.

Sammantaget kan man säga att planering kräver god kunskap om både ekmiljöers natur- och kulturvärden, deras skötselbehov samt traditionell planering och samspelet mellan människor, ekmiljöer och betesdjur.

Bilaga 2. Projektaktiviteter

2006-01-15: Projektstart

2006-04-05: Styrgruppsmöte

2006-03: Projekt eklänet avslutas under 2005 och inventeringsarbetet sammanställs i en rapport över Östergötlands ekmiljöer.

2006-03-01: Expertgruppsmöte.

2006-05-09 – 2006-05-11: Nationell konferens om ekmiljöer hålls i länet.

2006-06-08: Arbetsgruppsmöte

2006-09-14: Arbetsgruppsmöte.

2006-10-03: Referensgruppsmöte

2006-10-06: Styrgruppsmöte

2007-12-12: Rapport för brist- och funktionalitetsanalysen.

2007-02-19: Information och diskussion om landskapsstrategin på Länsstyrelsens styrelsemöte

2007-03-01: Styrgruppsmöte

2006-02-16: Deltagande i seminarium om Europeiska landskapskonventionen – dags för implementering, Riksantikvarieämbetet.

2006-03-23: Arbetsmöte mellan pilotlänens projektledare, Naturvårdsverket och Riksantikvarieämbetet.

2007-04-12: Exkursion om restaurering av ek-miljöer med lantbruksenheten

2007-04-17: Arbetsgruppsmöte.

2007-05-04: Exkursion om restaurering av ek-miljöer för Naturgeografiska institutionen, Stockholms universitet

2007-05-08: Referensgruppsmöte i Adelsnäs restaurerade ekhagmarker

2007-05-23 & 2007-05-29: Föreläste om restaureringar av ekmiljöer på Jordbruksverkets kurs för åtagandeplaneförfattare och kontrollanter av EU:s miljöstöd.

2007-06-01: Möte mellan länsstyrelsen och Skogsstyrelsen

2007-06-07, 2007-06-14, 2007-06-18, 2007-07-03: Fältvandringar om skötsel av eklandskap vid Stegeborg, Stavsätter, Adelsnäs och Västra Harg.

2007-08-21: Arbetsgruppsmöte.

2007-08-28: Exkursion om restaurering av ek-miljöer med Skogsstyrelsen.

2007-09-20: Arbetsgruppsmöte.

2007-09-25: Exkursion och erfarenhetsutbyte kring regionala landskapsstrategin med Länsstyrelsen i Kalmar.

2007-10-04: Exkursion om restaurering av ek-miljöer med Motala kommun.

2007-10-04: Arbetsmöte mellan pilotlänens projektledare och de centrala verken.

2007-10-12: Expertgruppsmöte.

2007-10-22: Referensgruppsmöte.

2007-10-29: Arbetsgruppsmöte.

2007-10-30: Konferens om Miljömedveten offentlig upphandling för länets kommuner.

2007-11-05: Presentation vid Landsbygdsseminarium på Länsstyrelsen

2007-11-09: Styrgruppsmöte

2007-11-20: Konferens om Miljömedveten upphandling för hotell, restaurang och konferens-anläggningar.

2007-12-20: Projektslut – avrapportering till regeringen

Bilaga 3. (CD) Brist- och funktionalitetsanalys

Bilaga 4. (CD) Kartor

Bilaga 5. Regeringsuppdrag och regeringens utgångspunkter

Denna landskapsstrategi tas fram på uppdrag av regeringen. Uppdraget skall redovisas senast den 20 december 2007. Regeringens regleringsbrev inför 2006 års verksamhet beskriver uppdraget:

"49. Länsstyrelserna i Stockholms, Östergötlands, Kalmar, Skåne, Västra Götalands, Dalarnas och Västerbottens län skall bedriva ett arbete med att utveckla regionala landskapsstrategier. Arbetet bör genomföras med utgångspunkt i vad regeringen anför i prop. 2004/05:150 Svenska miljömål - ett gemensamt uppdrag, framför allt avsnitt 21.4.3, samt med utgångspunkt från delmålet om hållbart nyttjande under miljö kvalitetsmålet Ett rikt växt- och djurliv. Syftet med uppdraget är att pröva regionala landskapsstrategier som ett nytt förhållnings- och arbetssätt för att uppnå bevarande och hållbart brukande av naturresurser

utifrån en helhetssyn på landskapsnivå. Tyngdpunkten bör ligga på att utveckla arbetsformer och process. Arbetet kan utföras i lämplig del av länet. Följande utgångspunkter skall gälla: en bra balans mellan bevarandenaspekter respektive nyttjande, en helhetssyn på landskapet, involvering av olika berörda sektorer liksom av kommuner och regionala organ. Ekologiska landskapsplaner, i första hand för landskapsavsnitt med höga natur- och kulturmiljövärden i ett nationellt perspektiv, kan vara ett instrument som används integrerat i arbetet. Uppdraget skall genomföras i en öppen process där markägare och övriga representanter från jord- och skogsbruket samt andra berörda organisationer och intressenter inbjuds att delta. Arbetet bör i relevanta delar utnyttja resultat från det arbete som sker i syfte att nå måluppfyllelse av delmål 3 om hållbart nyttjande, under miljö kvalitetsmålet Ett rikt växt- och djurliv. Erfarenheterna från arbetet i ovanstående län avses ligga till grund för regeringens ställningstagande om eventuellt fortsatt arbete med regionala landskapsstrategier. Erfarenheterna bör även utgöra underlag för Naturvårdsverkets uppdrag om generell vägledning för arbete med regionala landskapsstrategier. Länsstyrelserna bör därför vid genomförandet ha löpande kontakt med Naturvårdsverket och andra berörda centrala myndigheter samt med andra relevanta aktörer inom näringar och vetenskapssamhället, exempelvis Kungl. skogs- och lantbruksakademien, KSLA. Redovisningen av uppdraget skall därför fokusera på vunna erfarenheter av arbetet och belysa för- och nackdelar. Ekonomiska och andra konsekvenser skall bedömas och redovisas. Uppdraget skall redovisas till regeringen (Miljö- och samhällsbyggnadsdepartementet) senast den 20 december 2007."

I regleringsbrevet till Naturvårdsverket finns ett korresponderande mål och återrapporteringskrav:

"Mål 2: De länsstyrelser som genomför ett pilotarbete med regionala landskapsstrategier har fått stöd och Naturvårdsverket har följt arbetet på så sätt att verket kan publicera en vägledning under 2008. Återrapportering 2: Insatser."

Regeringens utgångspunkter

Arbetet med landskapsstrategin bör enligt regleringsbrevet genomföras med utgångspunkt i vad regeringen anför i prop. 2004/05:150 Svenska miljömål - ett gemensamt uppdrag, framför allt avsnitt 21.4.3, samt med utgångspunkt från delmålet om hållbart nyttjande under miljö kvalitetsmålet Ett rikt växt- och djurliv.

Miljömålet Ett rikt växt- och djurliv

Delmålet om hållbart nyttjande i miljö kvalitetsmålet Ett rikt djur- och växtliv lyder: "Den biologiska mångfalden upprätthålls i första hand genom en kombination av hållbart nyttjande av biologiska resurser, bevarande av arter och deras livsmiljöer samt åtgärder för att minska belastningen av föroreningar och genom att begränsa klimatpåverkan."

Miljömålspropositionen (2004/05:150)

Regeringen skrev i miljö målspropositionen (2004/05:150) att ett hållbart brukande av naturresurser, på land och i vatten, bör ske i ett landskapsperspektiv.

Sammanfattande utdrag ur miljö målspropositionen:

"Ett förhållnings- och arbetssätt som utgår från en helhetssyn på landskapet behöver utvecklas. Regionala landskapsstrategier är ett verktyg som bör prövas. Syftet med landskapsstrategier bör vara att integrera och effektivisera de åtgärder som krävs för ett hållbart nyttjande och bevarande av biologisk mångfald. Detta perspektiv innebär att

hela landskapet beaktas vid planering och nyttjande, där både värdekärnor – områden som t.ex. omfattas av områdesskydd – bevaras och de areella näringarnas verksamhet och den förnybara energiproduktionen sker på ett hållbart sätt. Hållbart brukande av landskapet innebär också att de kollektiva nyttigheterna värnas samt att de historiska värdena i landskapet tas till vara.

Regeringen avser att uppdra åt några länsstyrelser att samordna arbetet med att ta fram regionala landskapsstrategier för biologisk mångfald på länsnivå. Detta arbete skall sedan analyseras och utvärderas. Ekonomiska och andra konsekvenser skall bedömas. På grundval av detta avser regeringen därefter ta ställning till det fortsatta arbetet. Regionala landskapsstrategier presenteras som delmål i det föreslagna nya miljö kvalitetsmålet Ett rikt växt- och djurliv.

Landskapsstrategierna behövs för att upprätthålla livsmiljöer i tillräcklig omfattning och ge arter och populationer tillräckliga spridningsmöjligheter. Regeringen bedömer att åtgärden är ett led i att tillämpa ekosystemansatsen som den lagts fast inom ramen för konventionen om biologisk mångfald. Åtgärden är av största vikt för att nå det föreslagna miljö kvalitetsmålet och bidrar positivt till att nå flera andra miljö kvalitetsmål. Även i betänkandet Levande kulturlandskap – en halvtidsutvärdering av miljö- och landsbygdsprogrammet (SOU 2003:105) understryks vikten av ett landskapsperspektiv. Landskapets kulturmiljö värden och det biologiska kulturarvet bör därför integreras i de regionala landskapsstrategierna. Detta förutsätter ökad samverkan mellan naturvårds- och kulturmiljö arbetet.

Exempel på områden där regionala landskapsstrategier kan tillämpas är bl.a. i länsstyrelsernas och kommunernas arbete med att bilda reservat och restaurering av biotoper, anläggning av våtmarker, skogsvårdsstyrelsernas insatser med biotopskyddsområden och naturvårdsavtal, jordbrukets miljöersättningar, vattenmyndigheternas arbete med biologisk mångfald i åtgärdsprogram och förvaltningsplaner för avrinningsdistrikt, aspekter på biologisk mångfald i miljöbedömningar och miljökonsekvensbeskrivningar, översikts- och detaljplanering på kommunal nivå samt regional- och landsbygds politiska stöd för att utveckla det lokala näringslivet och en levande landsbygd. Det finns även goda exempel från arbetet med integrerad kustzonsförvaltning och från Skogsvårdsorganisationens arbete med Landskapsekologiska kärnområden (LEKO-projektet). De regionala landskapsstrategierna skall tas fram i en öppen process där markägare och övriga representanter från jord- och skogsbruket samt andra berörda organisationer och intressenter inbjuds att delta.

Vid OECD:s senast genomförda granskning av den svenska miljöpolitiken rekommenderar OECD Sverige att förstärka miljö- och hållbarhetsaspekter i nuvarande och framtida utvecklingsprogram för regioner och landsbygd. Regeringen bedömer att de regionala landskapsstrategierna kan bidra till detta arbete. Arbetet med denna åtgärd relaterar även till den Europeiska landskapskonventionen. Regeringen avser att ge Riksantikvarieämbetet i uppdrag att utarbeta ett förslag till nationellt genomförande av den Europeiska landskapskonventionen.

Arbetet med landskapsstrategierna och de ekologiska planerna bör involvera olika sektorer så att de åtgärder som genomförs redan i dag integreras i det helhetsgrepp på landskapet som detta arbetssätt syftar till. På så sätt kommer landskapsstrategiernas innehåll till viss del att utgöras av åtgärder som genomförs inom respektive sektor.

Den betesmarksinventering och de åtgärdsplaner för skötsel av värdefulla betesmarker som utarbetats inom ramen för nuvarande Miljö- och landsbygdsprogram är ett viktigt underlag för arbetet med landskapstrategierna.”

Bilaga 6. Exempel på verktyg

En viktig del i landskapsstrategin är att samköra myndigheters och organisationers verktyg och resurser genom god samverkan. Åtminstone följande verktyg är relevanta:

- Gällande lagstiftning – miljöbalken, kulturminneslagen, skogsvårdslagen – ligger naturligtvis som grund för allt myndighetsarbete.
- Inom landsbygdsprogrammet finns flera relevanta verktyg, t.ex. miljöersättningar, restaureringsstöd, kostnadsfri rådgivning, investeringsstöd mm. Lantbruksenheten, Länsstyrelsen.
- Rådgivning till markägare och skogstjänstemän – Skogsstyrelsen
- Skogens sociala värden - samverkansavtal mellan Skogsstyrelsen och kommuner (>20.000 inv.) om tätortsnära natur.
- Skogens kollektiva mervärden – landsbygdsprogrammet (Skogsstyrelsen)
- Skötselpengar för restaurering och skötsel av naturreservat och Natura 2000-områden. Naturreservatsförvaltningen på Naturvårdsenheten, Länsstyrelsen.
- Skötselpengar från åtgärdsprogrammet för gamla träd. Kan användas för frihuggning av gamla träd och även för stängsling. Naturvårdsenheten, Länsstyrelsen.
- Skötselpengar för åtgärdsprogrammen för därgräsfjäril, läderbagge och trumgräshoppa. Kan användas för restaurering och stängsling. Naturvårdsenheten, Länsstyrelsen.
- Eklandskapsfonden ger pengar till naturvårdsprojekt i eklandskapet i Linköpings kommun. Eklandskapsfonden.
- Kommunernas naturvårdsbudget.
- Kommunal översikts- och detaljplanering.
- Gröna skogsbruksplaner. Skogsstyrelsen, Södra skogsägarna, m fl.
- NOKÅS – Natur och kulturmiljöåtgärder i skogslandskapet. Skogsstyrelsen.
- Bidrag till plantering av ädellöv. Rådgivning kring anläggning av ekbestånd. Skogsstyrelsen.
- Naturvårdsavtal. Skogsstyrelsen och Länsstyrelsen.
- Biotopskyddsområden. Skogsstyrelsen och Länsstyrelsen.
- Naturreservatsbildning. Naturvårdsenheten. Länsstyrelsen.
- Fornvårdsavtal. Kultur- och samhällsbyggnadsenheten. Länsstyrelsen.
- Kulturresevatsbildning. Kultur- och samhällsbyggnadsenheten. Länsstyrelsen.
- Medel för ekmarker från Världsnaturfonden, Naturvårdsenheten, Länsstyrelsen.

Bilaga 7. (CD) Medie-rapportering

Bilaga 8. (CD) Informationsskylt vid restaurering

Bilaga 9. Kom ihåg lista i arbetet med Levande eklandskap

Kontakt har tagits av antingen kommun/Länsstyrelse/Skogsstyrelse/markägare och ett besök ska göras. Vad ska man tänka på när man startar ett samverkansprojekt?

Värden

Vid restaurering eller annan huggning i värdekärnor ska normalt stämpling göras innan åtgärderna.

- **Statligt naturreservat** eller ett **Natura 2000** område? Kontakta Länsstyrelsen, naturvårdsenheten.
- **Kommunalt naturreservat. Kontakta aktuell kommun.**
- **Nyckelbiotop** eller **naturvärdesobjekt** – samråd ska ske med Skogsstyrelsen.
- Annat område i **kommunalt naturvårdsprogram**. Kontakta aktuell kommun.
- **Fornlämningar** och/eller **kulturhistoriska lämningar** finns i objektet eller om objektet ligger inom ett riksintresse för kulturmiljövården – diskutera lämpliga åtgärder med Länsstyrelsen, kultur- och samhällsbyggnadsenheten.
- Området är lämpligt att ha med i **betesmarkersättning** (ev. efter mindre åtgärder). Kontakta Länsstyrelsen, lantbruksenheten
- Området är lämpligt att söka **restaureringsstöd för betesmarker** på. Kontakta Länsstyrelsen, lantbruksenheten
- Om vidkroniga grova ekar eller andra ädellövträd står inväxta, och marken inte har miljöersättning, kan ersättning fås för **frihuggning av grova träd och hålträd** – Kontakta Länsstyrelsen, naturvårdsenheten.
- Om lämpliga marker finns för **ädellövplantering** kan planteringsstöd fås, kontakta Skogsstyrelsen.

Stängsel

- Om området av någon anledning inte är aktuellt för restaureringsstöd så kan fördyrade avverkningskostnader och/eller stängsel bekostas av åtgärdsprograms- eller WWF-medel. Kontakta Länsstyrelsen, naturvårdsenheten.

Information

- Ska en huggning göras? Tänk igenom och fundera på om och hur allmänheten ska informeras. Det kan räcka med anslag, men det kan i vissa lägen vara bra att ta kontakt med pressen innan huggningen startas.

Dokumentation

- Ska en restaurering göras? Tänk på att dokumentera. Minimikravet är att fotografera före och rita in fotopunkter på en karta.

Fortsatt rådgivning

- Vid besöket tänk och diskutera gärna igenom vad man kan se för fortsatt rådgivningsbehov för det aktuella företaget. Om det finns mycket igenvuxen värdefull betesmark på den aktuella fastigheten kan det t.ex. vara bra att rekommendera en betesplan (Länsstyrelsen, lantbruksenheten).

Intresseväckare!

- Är markägaren inte intresserad av att hugga, eller finns i nuläget ingen intresserad djurhållare? Föreslå gärna ersättning för frihuggning av ekar. Detta är en utmärkt intresseväckare och kan få dem att bli intresserade av fler projekt. (Länsstyrelsen, naturvårdsenheten)

Bilaga 10. (CD) Mångsidigt brukande av ekmiljöer

Bilaga 11. (CD) Eklänet Östergötland – naturinventering av ekmiljöer