

Östergötlands natur 2015

Vad gjorde naturvårdsenheten?

Vi vänder inte naturvårdsarbetet ryggen
-Vi går före!

LÄNSSTYRELSEN



ÖSTERGÖTLAND

Förord	sid 3
Vi skyddade naturområden	sid 4-5
Vi skötte skyddade naturområden	sid 6-9
Vi skötte natur för arternas skull	sid 10-13
Vi berättade om naturen på flera sätt	sid 14-15
Vi berättade om naturen på naturum	sid 16-17
Vi förde naturens talan	sid 18-21
Vi samverkade och gav stöd	sid 22-23
Vi följde upp och lärde oss mer	sid 24-26
Det är vi som är naturvårdsenheten	sid 27



Framsida: Stämpplingsarbete pågår i Ämtö naturreservat.
Insida: En humla besöker blommande ängsvädd.
Foto: Henry Stahre

Förord

Här får du en ny årsberättelse från Naturvårdsenheten på Länsstyrelsen Östergötland. Med den här årsberättelsen vill vi på ett mer lättillgängligt sätt berätta vad vi gjort under året som gått.

Under 2015 har vi delat in naturvårdsenheten i två delar. I *naturskyddsfunktionen* hanterar vi ärenden enligt miljöbalken och skydd av värdefull natur (t.ex. naturreservat och Natura 2000) samt fiskefrågor och

åtgärder i värdefulla vatten. Chef är Emma Hagström. I *naturskötselFunktionen* svarar vi för skötsel och uppföljning av skyddad natur och åtgärder för hotade arter samt naturum Tåkern. Chef är Maria Taberman. Med förändringen vill vi ännu bättre bidra till ett livskraftigt Östergötland.

Välkommen till Östergötlands natur!

Claes Svedlindh
Naturvårdsdirektör



Naturvårdsenhetens nya ledningsgrupp: Maria Taberman, Claes Svedlindh och Emma Hagström. Foto: Mirja Kalms



Gamla ekar mår dåligt av skuggande granar och igenväxning. Genom Natura 2000 kan eklandskapet räddas. Foto: Linda Vålberg

Under 2015 har Länsstyrelsen inventerat cirka 1500 hektar skyddsvärd äldre skog. Stormosseberget, Åtvidaberg. Foto: Jens Johannesson

Vi skyddade naturområden

Europeiska pärlor skyddas

Natura 2000 är ett europeiskt nätverk av värdefull natur, där områdena är skyddade från skadliga åtgärder. Nätverket saknar dock vissa naturtyper, varför Länsstyrelsen i år haft uppdraget att föreslå nya Natura 2000-områden till regeringen.

I Östergötland har 23 nya områden föreslagits. Av dessa ligger 18 inom eklandskapet söder om Linköping. De övriga fem områdena består av mindre vattendrag.

Bevarandeplaner vägleder

Alla Natura 2000-områden ska ha en bevarandeplan, som beskriver vilka värden som ska bevaras. På så sätt blir det enklare för t.ex. förvaltare, markägare och exploatörer att veta vilken skötsel naturvärdena behöver och vad som kan skada dem.

I år har Länsstyrelsen tagit fram bevarandeplaner för 15 områden och reviderat planerna för två. Planerna finns på hemsidan.



Nya naturreservat

Tre av de fyra naturreservat som beslutats under året har tillkommit genom den bytesmarksaffär ("Esab-paketet") som avtalats mellan staten, stora skogsbolag och Linköpings stift.

Det största området är Ågelsjön, där Länsstyrelsen, Norrköpings kommun och Holmen skog samarbetat i över 15 år. Ytterligare tio områden från Esab-paketet kommer att beslutas kommande år.

Beslutade naturreservat 2015

- Ågelsjön
(Norrköping)
347 ha varav 212 ha land

- Svalgölenbranten
(Kinda, Linköping)
74 ha varav 68 ha land

- Karingbergen
(Söderköping)
30 ha land

- Rövareberget
(Norrköping)
45 ha varav 32 ha land



Olstorpsbäcken

...har föreslagits som Natura 2000 område. Bäckens ligger i Ydre kommun och rinner mellan sjöarna Östra och Västra Lägern. Här finns öring och den hotade flodpärlmusslan. Tack vare en ny vattendom som ger mer vatten i bäcken och ett nygjort omlöp så kan öring och andra fiskar nu passera mellan sjöarna. Foto: Lars Gezelius



Kolkvintetten underhöll vid invigningen av naturreservatet Forsums gammelskog. Foto: Henry Stahre



Efter

Före

Gångstigar, fågeltorn, dass m.m. har renoverats och gjorts tillgängliga i Svartåmyningens naturreservat. Foto: Thomas Johansson

Vi skötte skyddade naturområden

Vi vårdar för att värna...

Under 2015 har vi förvaltat ca 450 naturreservat, Natura 2000-områden, biotopskydd och naturminnen. Varje reservat har sin särprägel med en skötsel anpassad för sina förutsättningar. I år har vi fått speciellt riktade pengar för att restaurera ca 200 hektar lövskogsmiljöer. Det betyder att vi har röjt bort gran som vuxit upp och konkurrerar med lövträden.

Vi vårdar för att visa...

Vi lägger stor möda på att du ska känna dig välkommen till Östergötlands reservat. Skyltar vägleder dig till P-platser och informationstavlor. På många platser finns fikabord och grillplatser. Uppmärkta vandringsleder tar dig ut på äventyr och fina naturupplevelser. Vi berikar dina besök med fågeltorn, vindskydd, möjlighet till fiske och båtturer.

Skonsam skötsel

Våra finaste områden är ibland våra känsligaste. För att inte orsaka skada vid slåtter, byggnation eller huggning använder vi oss till exempel av handkraft eller extra lätta specialmaskiner. I Gällsängenskogens naturreservat har vi i år kört ut virke med hjälp av häst.

Extra pengar -extra jobb

Besked om ca 4 miljoner i extrapengar kom till Länsstyrelsen strax innan sommaren. Nu gällde

snabba förberedelser för oss så att entreprenörerna skulle hinna allt på önskelistan innan jul.

Resultat av extrapengarna:

- ❖ Lagårdstak mm. i Södra Bråta
- ❖ Gränsmarkering 29 reservat
- ❖ Lövskogsrestaurering
- ❖ Nytt grillhus Trollegater
- ❖ Fågeltorn, rullstolsleder m.m. Svartåmyningen & Kungsbro
- ❖ Byte av spång Hagebyhöga & Tåkern
- ❖ Stängsel Stortorp & Åsabackarna m.fl.
- ❖ Byggnadsvård Kvädö
- ❖ Vattenrening naturum Tåkern
- ❖ Extraparkering naturum Tåkern

Utan slåtter inga blomster. Under 2015 upphandlade vi slåttjänster av fyra olika företag som har slåtrat våra blomsterrika ängar och myrmarker av en sammanlagd yta på ca 50 ha. De flesta områden slås för hand med lie eller som här med manuell slåtterbalk. Bilden är tagen vid Tåkern. Foto: Henry Stahre





Reservatsförvaltaren och maskinföraren planerar restaureringen i Ämtö naturreservat. Foto. Henry Stahre

Vi skyltar i reservaten för att vägleda dig ut till fina naturupplevelser. Foto: Henry Stahre

Life Coast Benefit - aktiviteter 2015

- ❖ Två naturvårdsbränningar, ca 50 ha på Ämtö och Kvädö.
- ❖ Restaurering av igenväxta landskap på Arnö, Ämtö, Svensksundsviken och Stjärnö om ca 100 ha.
- ❖ Restaurering av ängs- och skogsmiljöer på Lammskär, Tryskär, Hornklabben, Kallhamn och Simpholmen.
- ❖ Stängsling tre km på Kvädö
- ❖ Strandängsfräsning på 3 objekt om ca 51 ha.



Fräsig restaurering av strandäng. Foto: Martin Larsson

Lokalproducerad förvaltning

Vi samarbetar med ca 250 småföretag ute i bygderna varje år. De hjälper oss med allt från snickerier till avverkning, catering och djurhållning i betesmarker. Årligen omsätter vi ca 20 miljoner kronor. Pengarna kommer från Naturvårdsverkets skötselanslag samt från sökta EU-fonder.

En del reservat ägs av staten. Då har vi ett speciellt uppdrag att sköta byggnader, vägsamfälligheter och hyresavtal. Årligen hanterar vi över 200 olika avtal för t.ex. jakt, fiske och betesdrift.



Limmernskogen före granhuggning.



Efter. Foton: Mikael Burgman

Stora bilden: Under 2015 har vi utfört två naturvårdsbränningar; i Kvädö och i Ämtö naturreservat. Sammanlagt har vi bränt ca 50 ha. Lilla bilden: I år blommade svedjenäva i Hästenäs naturreservat, ett år efter att vi utfört naturvårdsbränning där. Foton: Mikael Burgman





Konsten att återskapa ett levande vattendrag. Block, sten och död ved ger förutsättningar för djur och växter. Foto: Lars Gezelius

Från silverskrud till leopardmönstrat. Öringens lekvandring är ett fantastiskt skådespel. Här i Djupviksbäcken. Foto: Bo Nettelblatt

Vi skötte natur för arternas skull

Stort intresse kring havsöringens lek

Ett nytt nätverk av naturintresserad allmänhet ”Havsöringsväktarna” samordnas av Länsstyrelsen.

Deltagarna bidrar med värdefull kunskap om öringens lek som ligger till grund för arbetet med skydd och restaurering .

Återskapad fors och fiskvandring i Strålsnäs

Dammen vid Huru har rivits ut. Strömstarar, öringar och

människor kan nu njuta av den återskapade forsen.

Nu hoppas vi att Lillån kommer att nyttjas som lek- och uppväxtområde av den storvuxna Sommenöringen.

Stor potential hos Ydrebäckar

Förutsättningarna för restaurering av Kallån och Skrivaremoån har undersökts. Åtgärdsplanerna kommer ligga till grund för markägardialoger.

Målmusslans återkomst

Inom projektet UC4Life har Kapellån i Linköping varit i fokus. Strömsträckor som tidigare har varit rensade har nu åter fått block, sten, grus och död ved.

De restaurerade sträckorna lämpar sig nu som livsmiljö för den hotade tjockskaliga målmusslan och ökar förutsättningarna för artens överlevnad.

2016 kommer uppföljande undersökningar ge indikationer på hur vattenmiljön har svarat.

Åtgärder i vatten 2015

Emmaån (Finspång)

-Biotopvård

Kärsbyån (Motala)

-Projektering sänkning av damm

Skansån (Motala)

-Övervakning stormusslor

Kapellån (Linköping)

-Biotopvård

Ålebäcken (Ödeshög)

-Åtgärdsplan

Lillån (Boxholm)

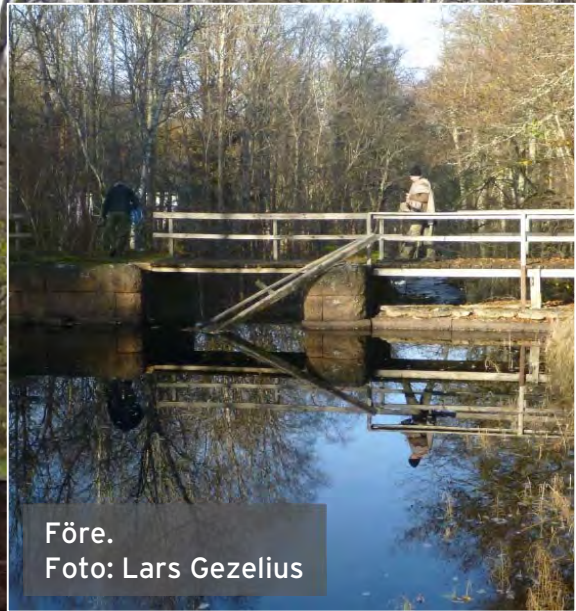
-Utrivning Huru damm

-Åtgärdsplan för biotopvård

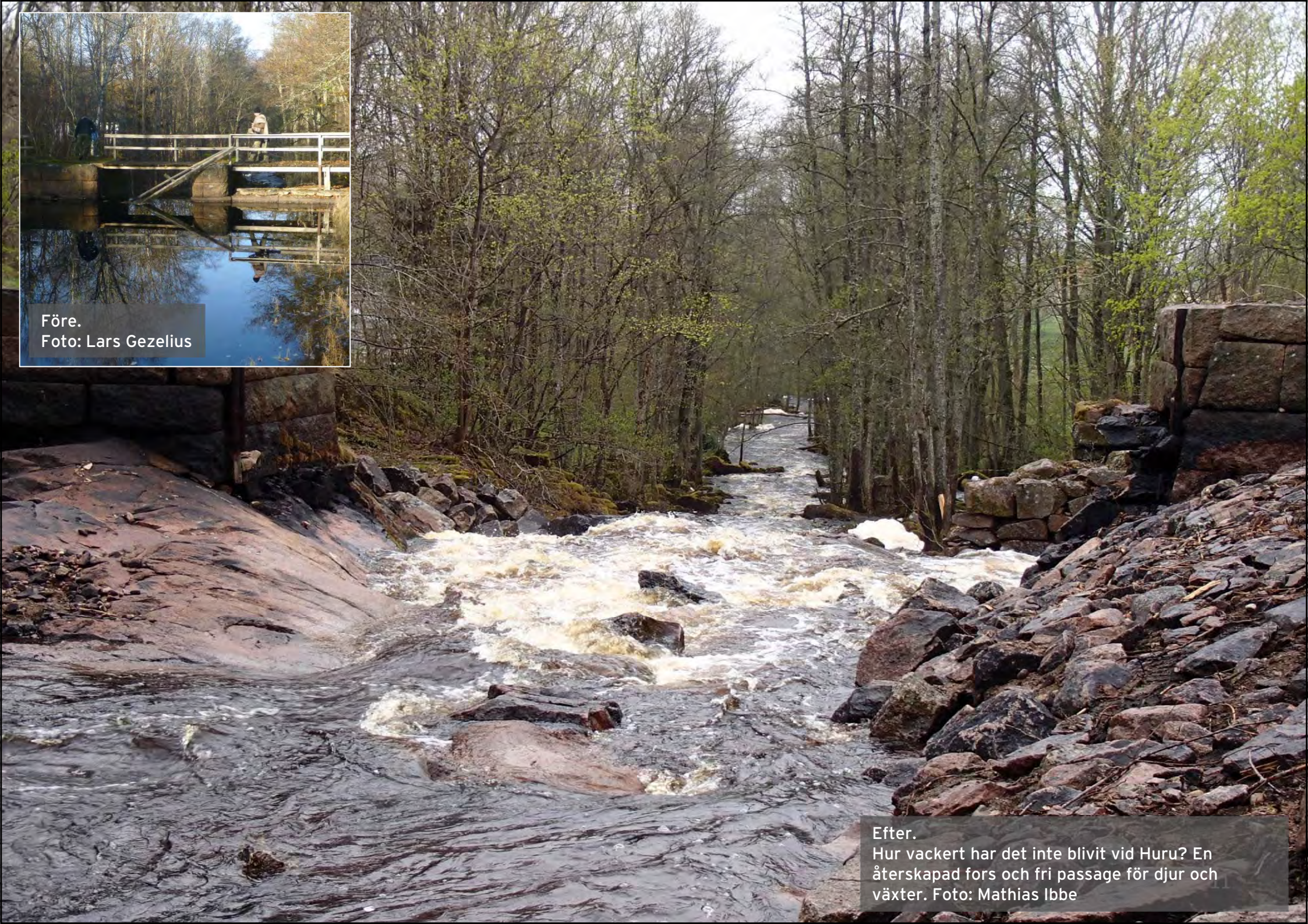
-Återintroduktion Sommenöring

Kallån och Skrivaremoån (Ydre)

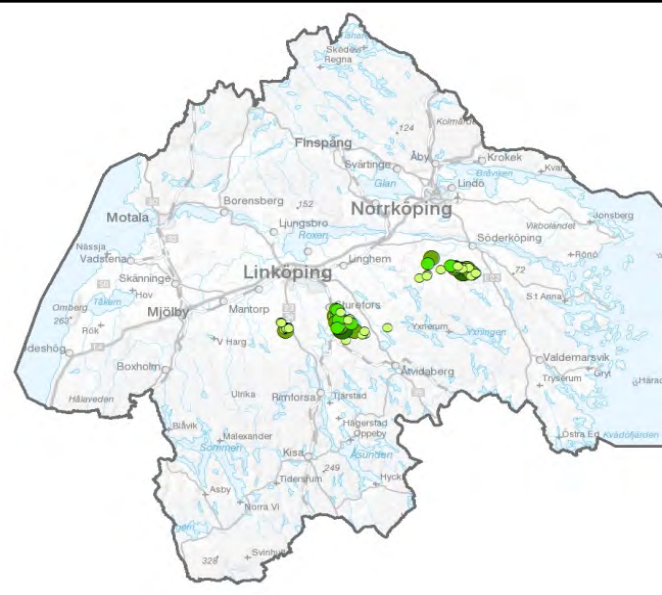
-Åtgärdsplaner



Före.
Foto: Lars Gezelius



Efter.
Hur vackert har det inte blivit vid Huru? En återskapad fors och fri passage för djur och växter. Foto: Mathias Ibbe



Antalet stortapetserarbin räknas genom färgmarkering. Arten lever i sandmarker med väddklint. Foto: Magnus Stenmark och Tommy Karlsson.

Dårgräsfjärilen - en raritet i våra lövmarker, och som bara finns i Östergötland på det svenska fastlandet. Foto: © Karl-Olof Bergman

Bra komplement till åtgärderna i naturreservaten

För vissa hotade arter och miljöer finns nationella åtgärdsprogram varav Östergötland berörs av ca 70 sådana program. Utav dessa fokuserar Länsstyrelsen för tillfället på några miljöer (skyddsvärda träd, sandmarker, rikkärr och tallved) och arter för vilka vi har ett särskilt ansvar.

Bi gillar skötselinsatser

Stortapetserarbetet har minskat kraftigt och finns idag bara på några platser i Skåne, Gotland,

Öland och Östergötland. Biet behöver stora bestånd av väddklint som det samlar pollen ifrån. Sedan 2012 har vi samverkat med markägare och Trafikverket kring skötsel av biets livsmiljöer som bland annat består i utplantering av väddklint. Väddklint är även föda för många andra insekter. Huggning, röjning, slåtter och schaktning är andra skötselåtgärder vi gjort.

Vi har följt upp artens utveckling för att se om åtgärderna gett effekt. Ett ökat antal bin tyder på att satsningen varit rätt.

Som exempel kan nämnas att på en plats såg vi tidigare endast 1 ensam hane, men i år observerades där 23 honor och 6 hanar!

Kräsen fjäril i lummiga lövmarker

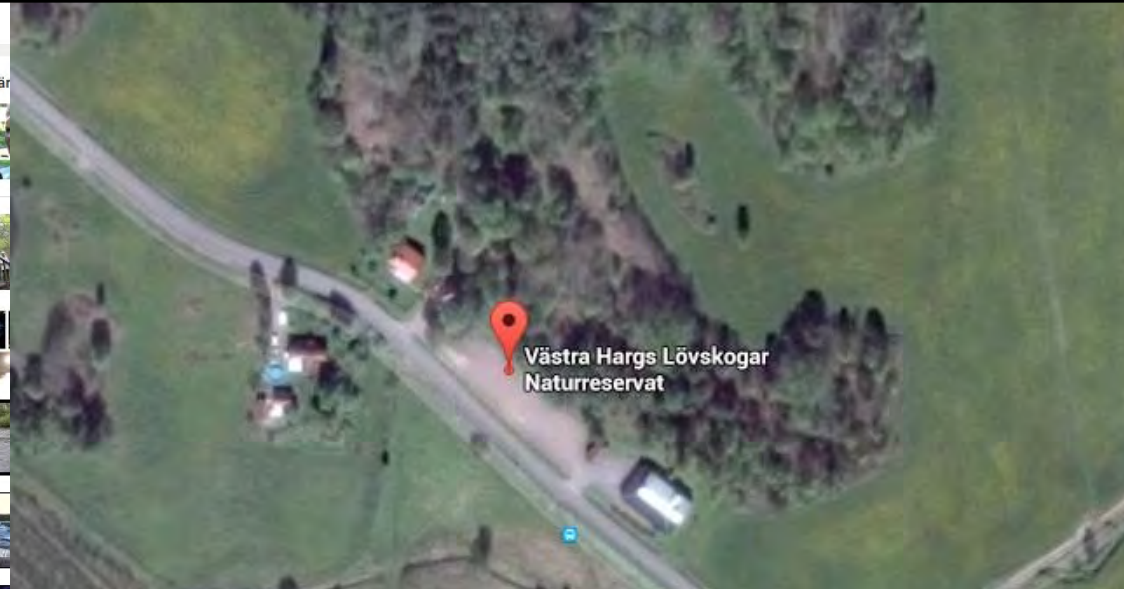
Dårgräsfjärilen finns förutom på Gotland, endast i Östergötland. Där lever den i halvslutna lövskogar med solbelysta gläntor och bryn kantade av hassel eller andra busklikande strukturer. I halvsuggan under buskarna växer lundstarr. Här lägger fjärilen sina ägg för att larverna sedan ska äta

av halvgräset. Främsta hotet mot fjärilen är igenväxning av forna ängs- och betesmarker. Blir det för mörkt försvinner lundstarr och därmed även fjärilen. Det är därför särskilt värdefullt att etablera kontakt med markägare och andra aktörer som kan bidra och motverka att lövmarkerna sluter sig helt.

De senaste åren har kontakter upprättats med de fastighetsägare som på sina marker har några av de viktigaste områdena för dårgäsfjäril i landet. Därmed kunde flera områden restaureras under året.

För första gången i Sverige har ett utsättningsprogram för en landsnäckä gjorts. Det handlar om den starkt hotade arten otandad grynsnäckä som vi i år återintroducerat till två kalkkärr i Östergötland där vi har bra skötsel med slåtter och bete. I Östergötland och Västergötland är otandad grynsnäckä en kvarleva från istiden, annars finns snäckan bara längs fjällkedjan.
Foto: Henry Stahre





På Länsstyrelsens Youtubekanal publicerade vi 2015 fyra filmer; från reservatsinvigning till utsläpp av trumgräshoppor. Bild från Youtube

Under året har vi jobbat med att lägga in våra mest besöksvänliga naturreservat på google maps och i wikipedia. Bild från Google Maps.

Vi berättade om naturen

Sätta reservaten på kartan

Vi har lagt in våra mest besöksvänliga reservat på Google Maps. Vi har även skrivit ut koordinaterna till samtliga reservatens p-platser på Länsstyrelsens reservatswebb.

Under året har vi också utökat informationen om naturminnen, varje naturminne har fått en egen webbsida.

Facebook och Twitter

Länsstyrelsen använder sig allt mer av sociala medier för att nå ut med information. I slutet av året var det

1 542 följare till Naturum Tåkerns facebookside. På Life Coast Benefits facebookside lägger vi löpande ut information om alla åtgärder som händer i skärgården under projektet.

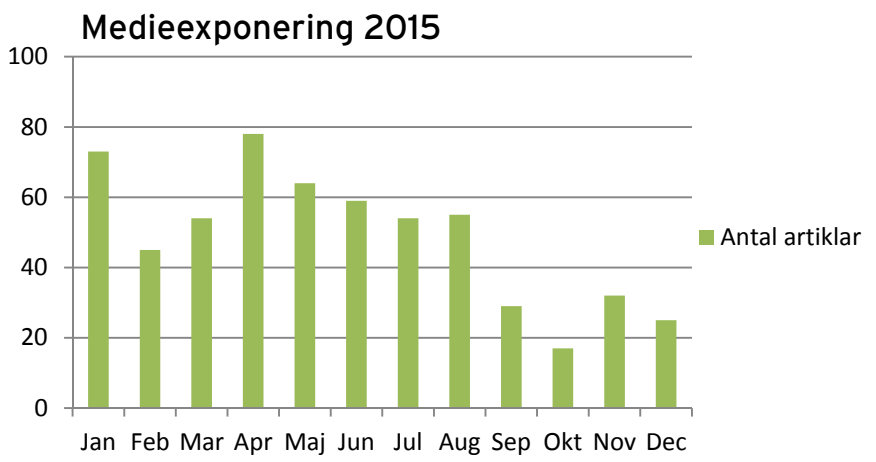
Aktuellt om rapporter

I år har vi satsat lite extra på att få ordning på våra rapporter, både gamla och nya, så att de ska bli lättare att hitta både tryckt och digitalt. På Länsstyrelsens webb kan du söka rapporter genom att klicka på knappen "Publikationer".

Medial uppmärksamhet

Vi har under året publicerat 57 webbnyheter och 7 kungörelser. Via en söktjänst har vi i år kunnat

följa vad som skrivs om oss i media. Vi kan konstatera att vår naturvårdsverksamhet gett upphov till 585 tidningsartiklar samt ett flertal radio- och TV-inslag.



Östergötlands natur- & kulturgidningar



Program 2015
www.naturguidning.se



Länsstyrelsen och kommunerna i Östergötland samarbetar kring guidningar om natur och kultur. I år har vårt gemensamma guideprogram erbjudit drygt 270 arrangemang. Sammanlagt har över 7000 personer kommit på aktiviteterna. Bilden är från "Emildagen" i Södra Bråta naturreservat. Foto: Henry Stahre

Vi berättade om naturen på naturum Tåkern

En utmärkt upplevelse

Under året har naturum Tåkern blivit certifierat av Swedish Welcome, en unik certifiering som kombinerar kvalitet och hållbarhet. Betyget blev ”utmärkt”, snäppet under högsta betyg.

Tankar väcks på naturum

Ett viktigt uppdrag för naturum är att visa vägen in i naturen, samt att väcka tankar. Under året har vi gjort en ”tankelisting”. Genom att intervjua besökare visades att de tänker på att naturum är fint, tillgängligt för barn och att de fått ny kunskap. Några svarade att de fått bättre förståelse för naturvård – ett bra betyg!

Spår efter vilda djur

Under sportlovet gästades naturum av Länsstyrelsens rovdjursexperter. Besökare fick lära sig att spåra rovdjur och leta spår i skogen utanför naturum.

En vass utställning

Årets första gästutställning var ”En vass utställning” av elever från Lunnevals folkhögskola, av och med vass. Under hösten visade fotografen Henrik Petersson ”Tåkernbilder”.

Snok, grodor, kycklingar

Möten med levande djur har varit en rolig och ofta stark upplevelse som naturums värdar gärna bjudit på. Leta grodor, klappa en snok, en kyckling till påsk eller en dvärgfladdermus är exempel på minnesvärda möten. Varje dag hela säsongen håvade vi småkryp, som aldrig tycks upphöra att fascinera både barn och vuxna.

Bättre en fågel i handen

Ringmärkning av fåglar har visats av föreningen Tåkerns fältstation. Det har varit en populär programpunkt, som gett närkontakt. Genom samverkan med föreningar och företag har naturums program breddats.



Naturum 2015

Besökare 80 500

Arrangemang:

Guidningar	(78)	646
Visningar	(129)	1132
Håvning	(106)	1209
Evenemang	(107)	1905
Skolklasser	(85)	1765
Grupper	(95)	2002
(I parentes antal arr.)		

SUMMA deltagare 8659



Naturum Tåkern är en utmärkt upplevelse! Foton: Ellen Hultman

Bättre en fågel i handen... Naturums värddar visar ofta och gärna levande djur. Visning av ringmärkning av fåglar är en mycket populär programpunkt som sker i samarbete med föreningen Tåkerns fältstation. "Skäggmesens dag" var ett uppskattat evenemang under 2015. Foto: Adam Bergner



Vi förde naturens talan

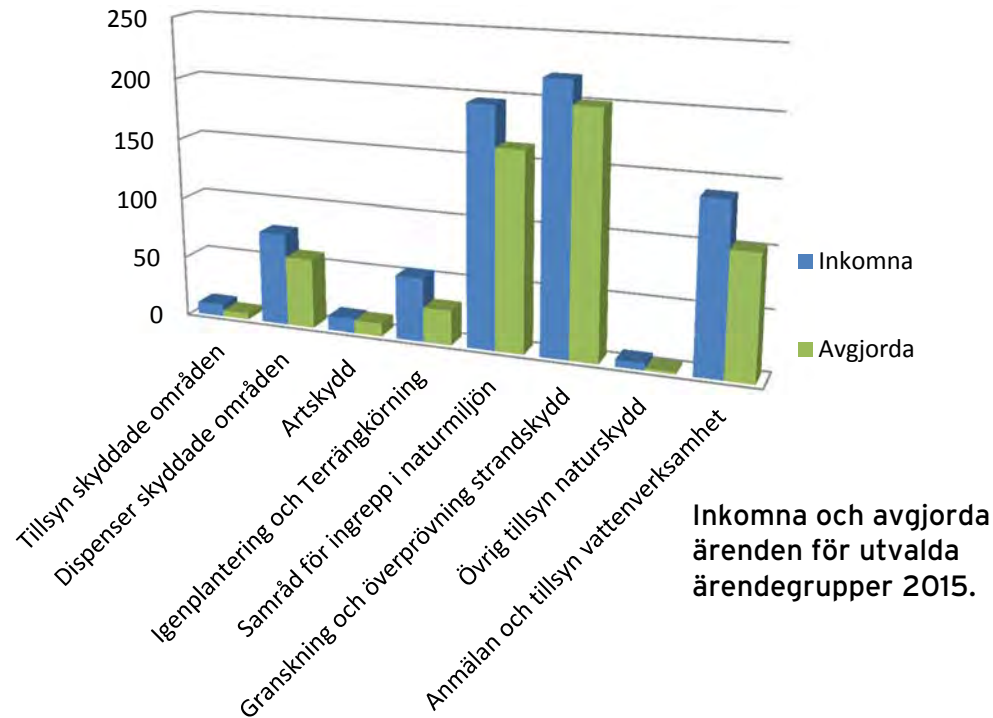
Att ligga steget före

Vi sprider ständigt kunskap och informerar så att skadliga åtgärder undviks och hänsyn tas till naturvärden.

I år har vi särskilt informerat kommuner och markägare om skyddsvärda träd och det generella biotopskyddet för alléer. Då kan bättre hänsyn tas till exempel vid trädskötsel och planering av nya detaljplaner.

När skadan redan är skedd

Årets inkomna ärenden med begäran om tillsyn har främst rört vatten. Under höstens tillsynsvecka följde vi upp tillstånd om att få ta mark ur jordbruksproduktion för att plantera skog på den. Vi fann att de ställda villkoren i flera fall efterlevs dåligt. Vi ställer då krav på rättelse. Om brott misstänks lämnas ärenden till åtal.



Ärendehandläggare och träd/artexperter samarbetar i ärenden om skyddsvärda träd. Foto: Mirja Kalms



Ostlänken kommer att dras i närheten av naturreservatet Borgs ekhagar i Norrköping. Eftersom Borgs ekhagar även är ett Natura 2000-område och naturvärdena skulle kunna ta skada av den nya järnvägen krävs ett särskilt tillstånd enligt miljöbalken. Länsstyrelsen kunde under våren 2015 lämna ett sådant tillstånd till Trafikverket. Byggandet av Ostlänken bedömdes inte påverka Natura 2000-området negativt. Enligt ett villkor i tillståndet ska Trafikverket ta fram ett kontrollprogram för projektets påverkan på omgivningen. Där ska bland annat påverkan på grundvattnet hanteras.
Foto: Henry Stahre



Folkströmsdammen i Emmaån är ett av alla dämmen som numera finns i det nya dammregistret. Foto: Jonas Edlund

Vid samråd om nya detaljplaner kontrolleras om markavvattningsföretag berörs. Foto: Johan Viklund

Dammregistret klart

Vi har i år slutfört sammanställningen över kontaktpersoner till de drygt 500 dammanläggningar som finns i länet. Att veta vilka dämmen som finns och vem som rör om dem är en förutsättning för att kunna bedriva tillsyn och sprida information. Det är viktigt för både samhällets säkerhet och naturvärdena i vattendragen.

uppåt 100 år gamla förrättningar bestämmer ännu hur marken ska avvattnas. De måste därför omprövas eller upphävas. I Länsstyrelsens digitala vattenarkiv finns nu kartor och handlingar över gällande diknings-, invallnings- och sjösänkingsföretag tillgängliga för alla. Vi informerar och vägleder kommuner och markägare i dessa frågor så att förrättningarna moderniseras.

Mark & vatten - då & nu

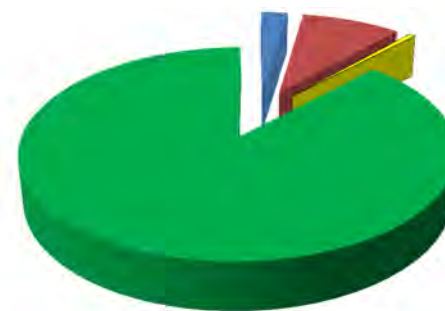
Jordbruksmark omvandlas till nya bostadsområden, köpcentrum och våtmarker. Med detta följer andra krav på markavvattning. Men

Fiskeärenden

Under 2015 avslutades drygt 180 olika fiskeärenden. Flertalet ärenden är ansökningar om olika tillstånd och dispenser där prövningen bl.a. handlar om att minska risken för negativa effekter och konsekvenser i naturmiljön.

Fritidsfiske

Fiskeresursen är en viktig del i utvecklingen av fritidsfisket, fisketurismen och det rörliga friluftslivet. Länsstyrelsen har under året avslutat ett projekt med syfte att föreslå metoder för att samla in data över fritidsfisket inom kust- och skärgårdsområdet. Inom projektet togs bl.a. fram en applikation för mobiltelefoner där allmänheten enkelt kan registrera sina fångster ”fångstatabanken”.



- Övergripande planering
- Fiskevärd, fritidsfiske
- Stöd till fisket
- Fiskenäringen



Inom det yrkesmässiga fisket har Länsstyrelsen främst arbetat med att avsluta verksamheten med den genomförda EU-stöds perioden och förberedelser inför starten av den nuvarande programperioden 2014-2020. Olika projekt har genomförts, t.ex. att kunna bedriva fiske efter sik i Vättern, där halterna av miljögifter inte överstiger gällande gränsvärden. Bilden är från Borghamn vid Vättern när länsrådet träffade yrkesfiskare i Östergötland.
Foto: Per-Erik Larsson



Kustkommunerna ska med stöd av LONA ta fram en snorkelguide till ett antal besöksvärda naturområden i länets skärgård. Foto: Eva Siljeholm

Genom Tåkernfonden har skolklasser fått ha undervisning utomhus. Här håvar en gymnasieklass i Tåkern. Foto: Adam Bergner

Vi samverkade och gav stöd

LONA - lokal och kommunal naturvård

LONA är en satsning på att stimulera lokalt och kommunalt naturvårdsarbete. I år fick nio av länets kommuner dela på drygt en miljon i bidrag. Några projekt som fick bidrag är;

- ❖ Nyfiken på kryp (Boxholm)
- ❖ Evighetsträd och faunadepåer (Finspång)
- ❖ Värdefulla tallmiljöer (Linköping)
- ❖ Nytt naturvårdsprogram (Vadstena)

Tåkernfonden

Den regionala fonden, som administreras av Länsstyrelsen, delar ut pengar till naturvårdsarbete vid och kring Tåkern. Under 2015 har Tåkernfonden beviljat 730 000 kr till bland annat naturvårdsskötsel, guidningar, vattenundersökningar och naturpedagogik.

Skärgårdsrådet

Länsstyrelsen deltar i Skärgårdsrådet Östergötland och Småland som arbetar för en levande och hållbar skärgård.

Rådet är ett forum för information och samverkan mellan skärgårdsbefolkningen, skärgårdskommunerna i Östergötland och Kalmar län, regionerna samt länsstyrelserna i skärgårdsfrågor. Under 2015 har bland annat strandskydd och utvecklingsprogram för skärgården diskuterats

Östergötlands naturvårdsråd

15 representanter för myndigheter, näringsliv och ideella har träffats tre gånger under 2015. På en träff besöktes Motala ströms gamla fåra och Vreta kluster. Rådet har bland annat diskuterat följande frågor:

- ❖ Skydd av områden med fokus på vatten men även skog
- ❖ Södra Östersjöns förvaltningsplan
- ❖ Samverkan med areella näringar kring naturvård
- ❖ Natur- och kulturvärden knutna till rinnande vatten

Länsstyrelsen Östergötland arrangerade 2015 års Naturvårdskonferens med deltagare från Miljödepartementet, Naturvårdsverket och landets länsstyrelser. Konferensen var fylld av information, diskussion och nätverkande kring arbetet med naturvård och friluftsliv för åren framöver. Under fältdagen visade östgötaskärgården upp sig från sin bästa sida. Vi besökte Eknöns naturreservat och på Lammskär fick vi möjlighet att studera undervattensvegetation under sakkunnig ledning.
Foto: Claes Svedlindh



Vi följde upp och lärde oss mer



Uppföljning av kärlväxter och mossor i rikkärr, en naturtyp som vi studerat mycket de senaste åren. Foto: Magnus Strindell (stora bilden) Nicklas Jansson (ängsnyckel, lilla bilden).

Följer upp skötselåtgärder

För att se om vi gör rätt skötsel i våra naturreservat och Natura 2000-områden så utför vi regelbunden uppföljning av utvalda arter och naturtyper. Det kan till exempel vara att titta på resultatet efter en naturvårdsbränning. I år har vi till exempel funnit den sällsynta skalbaggen sotsvart praktbagge efter en naturvårdsbränning i Hästenäs naturreservat.

Död ved och tallskog

En stor del av mångfalden i skogen är knuten till död ved. Under 2015 har vi sammanställt vår uppföljning av död ved i några reservat. Resultatet visar bland annat att det finns mer död ved i reservaten än utanför, men att vi har brist på tallved och gammal, grov ved.

Under året har vi haft extra fokus på att utveckla vårt arbete med tallskog där vi har testat olika metoder för att skapa död ved och göra brandhärmande skötsel.

Går det bättre i naturreservaten?

I flera fall har vi utfört liknande undersökningar både i och utanför de skyddade områdena. Det ger oss möjlighet till jämförelser. Detta gäller bl.a. för dyngbaggar, strandängsfåglar och kärlväxter i rikkärr.

Rapportera mera

Några av resultaten från uppföljning och miljöövervakning har under 2015 presenterats i sju rapporter:

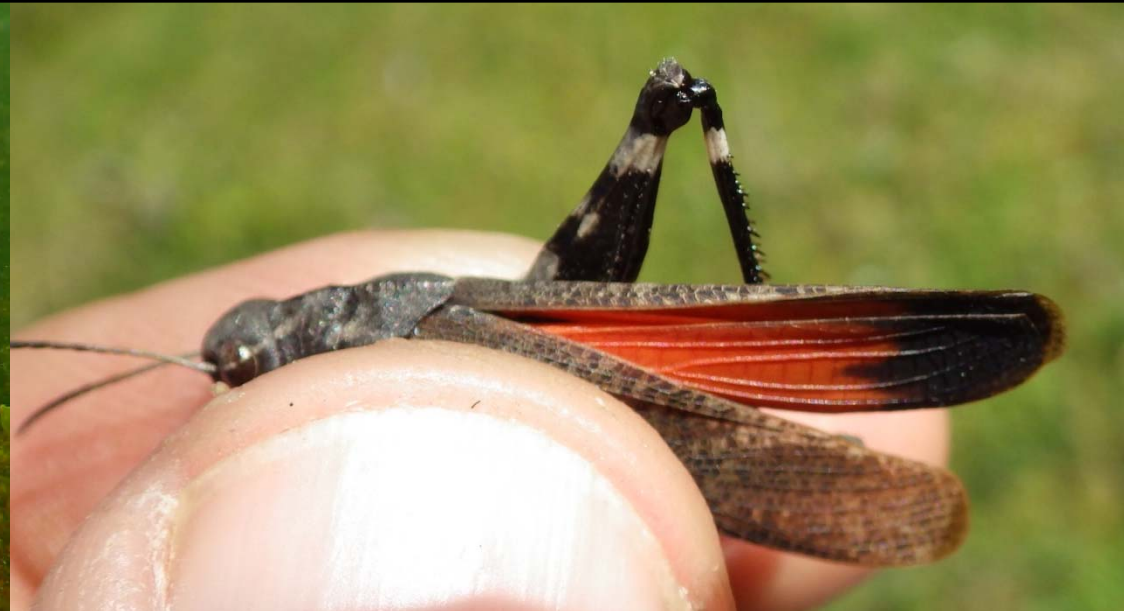
- ❖ Fladdermöss i Östergötland
- ❖ Utter i Östergötland
- ❖ Analys av fjärilsdata från ängs- och betesmarker i syd och mellansverige
- ❖ Uppföljning av död ved i några östgötska reservat
- ❖ Analys av elfiskestatistik
- ❖ Stormusslor i Östergötland
- ❖ Analys av reproduktion av flodpärlmussla

Dyngbaggarna gör ett viktigt arbete i våra hagmarker eftersom de bryter ner spillningen och omsätter näringen. De är en viktig del av den höga biologiska mångfalden i våra skyddade områden. Här tas prover från komockor som blandas i vatten för att kunna sortera fram dyngbaggarna. Foto: Naturcentrum i Stenungsund (stora bilden) och Ogün Türkay (lilla bilden).





Dykarutrustning krävs vid övervakningen av bottenvegetationen i den Östgötska skärgården, här blåstång. Foto: Sveriges vattenekologer AB.



Trumgräshoppan är en av de arter som vi följer för att se hur det går för den biologiska mångfalden i jordbrukslandskapet. Foto: Nicklas Jansson

Läget i länet?

För att följa hur det går för den biologiska mångfalden i Östergötland driver vi olika miljöövervakningsprogram. Resultaten från dessa är även underlag till uppföljningen av de regionala miljömålen, exempelvis *Ett riket växt- och djurliv*.

Under 2015 har 14 av miljöövervakningsprogrammen genomförts. Inom dessa mäts och räknas utvalda djur- och växtarter och information om deras livsmiljöer hämtas.

Vägrenar och kraftledningsgator

Många av våra hotade arter som lever i ängs- och betesmarker har det svårt i dagens landskap när betesdjuren blir färre.

I brist på ängs- och hagmarker har vägrenar och kraftledningsgator blivit viktiga miljöer för dessa arter. Dessa miljöer fungerar som spridningsvägar och benämns numer som "Grön infrastruktur". Därför har vi tillsammans med andra län, Trafikverket och Svenska kraftnät börjat följa utvecklingen i dessa kompletterande gräsmiljöer.

Uppföljning i skyddad natur 2015:	Miljöövervakning 2015:
Naturvårdsbränder	Dyngbaggar i spillning
Död ved i skogen	Trumgräshoppa
Besökarantal i reservat	Häckande fåglar
Dyngbaggar i spillning	Strandängsfåglar
Trumgräshoppa	Kärlväxter och mossor i rikkärr
Strandängsfåglar	Fjärilar i ängs- och betesmarker
Kärlväxter och mossor i rikkärr	Övervakning av hotade kärlväxter
Fjärilar i ängs- och betesmarker	Fladdermöss
Makroalger	Småbiotoper i jordbrukslandskapet
Fiskar i vattendrag	Gräsmarkernas gröna infrastruktur
	Stormusslor
	Vätternfåglar
	Makroalger
	Fiskar i vattendrag

Det är vi som är naturvårdsenheten



Större delen av naturvårdsenheten samlad utanför Länsstyrelsen. Foto: Mirja Kalms

Layout och formgivning: Lisa Johansson

Text: Mikael Burgman, Kenneth Claesson, Malin Granlund-Feldt,
Emma Hagström, Mathias Ibbe, Nicklas Jansson,
Lisa Johansson, Tommy Karlsson, Ulrika Larsson, Per-Erik Larson,
Claes Svedlindh, Maria Taberman och Linda Våhlberg

lansstyrelsen.se/ostergotland

Länsstyrelsen Östergötland
581 86 Linköping
TELEFON: 010 - 223 50 00

