

Vildbin i Östergötland



LÄNSSTYRELSEN
ÖSTERGÖTLAND

Vildbin – värdefulla och hotade

De flesta känner till honungsbiet och den stora nytta det gör som pollinerare av växter och grödor. Mindre känt är att det finns hela 300 arter av vilda bin i Sverige och att de står för den största andelen av pollineringen. Men många arter av vildbin riskerar idag att dö ut.

Viktiga pollinerare

Frukt och bär är beroende av insektpollinering för att bilda frukter, och för grödor som olje- och baljväxter ger det större skördar. Av världens viktigaste jordbruksgrödor är hela 70 procent beroende av pollinering. I Sverige uppgår värdet av pollinering till minst 900 miljoner kronor per år. Honungsbin är viktiga lokalt och för vissa grödor, men vilda insekter står för en högre andel av pollineringen.

De flesta lever ensamma

Utöver honungsbiet och humlorna som är samhällsbyggande, är de flesta vildbin i Sverige vad man kallar för solitära. Det innebär att varje hona bygger sitt eget bo och där föder upp sina larver på pollen. Hos en del arter lever dock honorna nära varandra i kolonier. Huvuddelen av våra svenska solitärbin bygger sina bon i marken och behöver för detta lättgrävd sandjord utan för mycket vegetation. Bin är värmeälskande djur och boet anläggs därför på solbelysta och vindskyddade platser.

Beroende av vissa växter

Tillräcklig mängd blommande pollenväxter måste finnas inom flygavstånd från boet för att honan ska kunna livnära sin avkomma. Det måste också finnas växter som förser de vuxna bina med nektar, vilket fungerar som "flygbränsle". Ungefär en fjärdedel av de svenska solitärbin samlar endast pollen från en eller fåtal växter. Denna specialisering gör dem mycket effektiva i sin pollensamling, men samtidigt känsliga för störningar och variation i blomtillgång. Många av de utrotningshotade arterna är sådana specialister.



Långhornsbi är specialiserad på att samla pollen från ärtväxter. Hanan är lätt att känna igen på de långa antennerna.



Väddklint utgör födokälla för en stor mångfald av blombesökande insekter. I bakgrunden en sydvänd sandskärning som fungerar som boplats för många vildbin.



Grus- och sandtäkter är en viktig livsmiljö för vildbin. Här kan de finna både sandmark för bobygge och blommor för samling av nektar och pollen.



Sälgsandbi är ett av många vildbin som bygger sitt bo i sandmark.



Sälgsandbi samlar endast pollen från sälg och viden.



Sälggökbi samlar inte pollen själv, utan snyltar från sälgsandbi.

Vissa snyltar av andra

Mer än en fjärdedel av vår svenska solitärbin bygger inga egna bon och samlar inte själva pollen till sin avkomma. De parasiterar istället på andra bin genom att likt göken lägga sina ägg i en annan arts bo. När parasitens larv kläckts äter den upp värdartens ägg eller unga larv och livnar sig sedan på värdens insamlade pollenförråd. De parasitiska bina parasiterar ofta bara på en eller ett fåtal värdarter. De parasitiska bin som snyltar på en värd som sin tur är specialiserad på pollensamling av en viss växt utgör den yttersta länken i en mycket känslig kedja. Flera av dessa arter löper idag en stor risk att dö ut.

Brist på mat och bostad

Torra och blomrika marker är de hotade vildbinas livsmiljö. Såväl det traditionella odlingslandskapets ängs- och betesmarker som grustäckor, vägkanter, idrottsplatser, motocrossbanor och kraftledningsgator. I och med rationaliseringen av jord- och skogsbruk under 1900-talet har lämpliga livsmiljöer för vildbin minskat kraftigt. Många ogödslade ängs- och betesmarker har försvunnit och de kvarvarande är ofta isolerade av skogsmark. Bryn och halvöppna marker saknas ofta, landskapet har blivit mer slutet. För de öppna torra och magra marker som finns kvar är problemet ofta att de antingen växer igen eller istället sköts så nitiskt att inga blommor finns. Betesmarker kan betas för hårt och vägkanter kan slås för tidigt och för ofta. Samtidigt råder det brist på störningar som skapar blottad sandjord.

Vildbin i Östergötland

Närmare 200 arter av vildbin har påträffats i Östergötland. Av dessa är ett 30-tal rödlistade och 10 arter berörs av särskilda åtgärdsprogram. Här visas ett urval av de rödlistade eller på annat sätt naturvårdsintressanta solitära vildbin som finns i Östergötland.

Att en art är rödlistad innebär att den löper risk att dö ut. De flesta rödlistade bin, samt ett antal arter som inte är rödlistade, fungerar också som så kallade signalarter. De signalerar genom sin närvaro på att ett område har höga naturvärden.



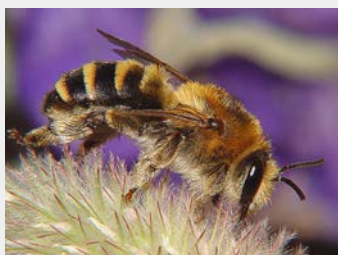
Stortapetserarbi

Pollensamlar huvudsakligen från väddkint. Känd från cirka 15 platser på slätten mellan Linköping, Mjölby och Motala.



Klöversidenbi

Pollensamlar från ärtväxter och framförallt från harklöver. Östgötaslätten utgör ett av artens kärnområden i Sverige



Lusernbi

Samlar pollen från ärtväxter och då främst lusern. Förekommer framförallt på slätten.



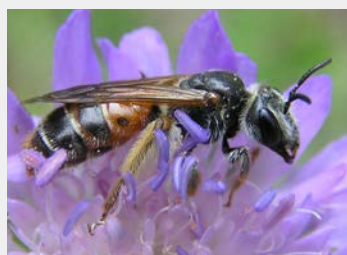
Fibblesandbi

Pollensöker från fibblor, gärna sommarfibbla och gråfibbla. I Östergötland finns den till stor del i västra slättbygden, Tinnerö-området och på Vikbolandet.



Nyponsandbi

Artens huvudsakliga pollenkälla är nypon och andra rosväxter. I Östergötland förekommer den framförallt i södra skogsbygden.



Väddsandbi

Samlar endast pollen från väddar och huvudsakligen från åkervädd. Förekommer framförallt i södra skogsbygden.



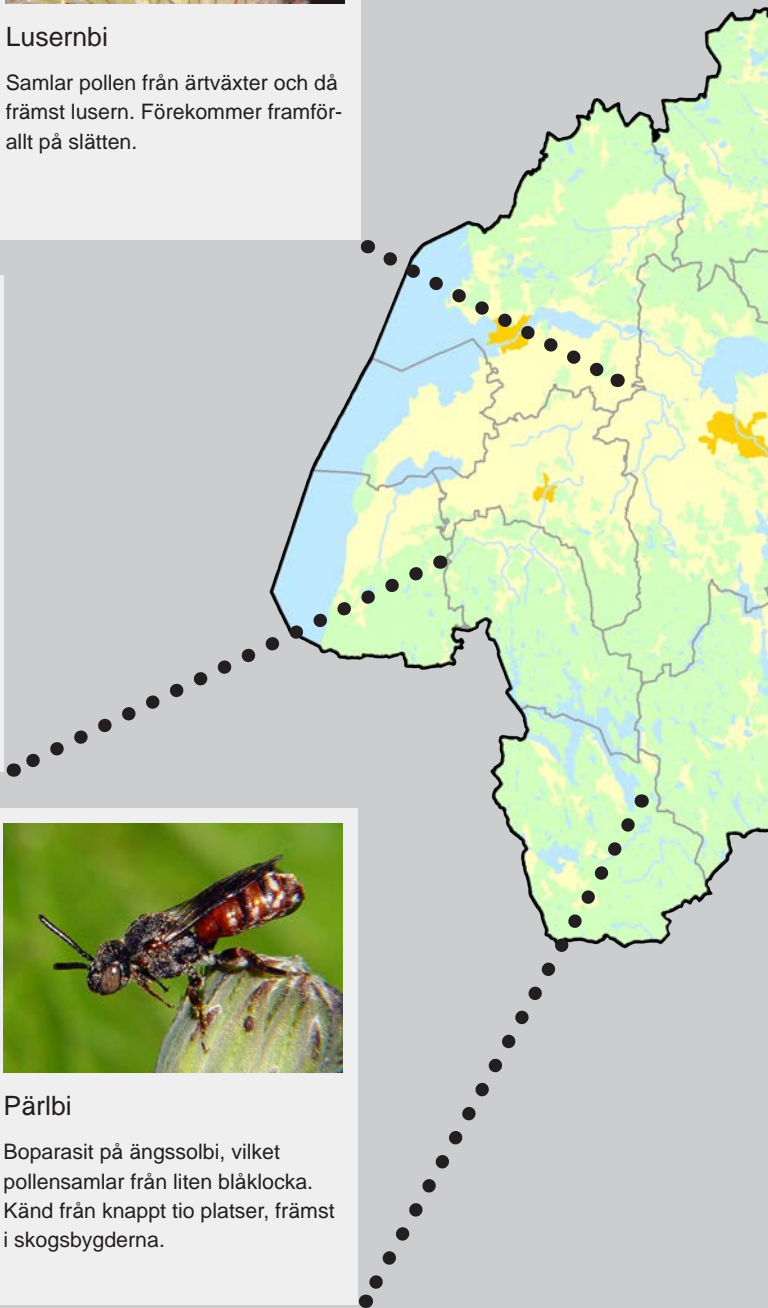
Väddgökbi

Boparasit på väddsandbi. Känd från en handfull platser i södra skogsbygden.



Pärlobi

Boparasit på ängssolbi, vilket pollensamlar från liten blåklocka. Känd från knappt tio platser, främst i skogsbygderna.





Guldsandbi

Samlar pollen från framförallt ängsvädd, men ibland åkervädd och fältvädd. Finns huvudsakligen i länets skogsbygder. Finspång utgör ett särskilt starkt fäste.



Silvergökbi

Boparasit på guldsandbi. Endast känd från cirka 15 platser i Sverige, varav huvuddelen är belägna i Finspångs kommun.



Praktbyxbi

Pollensöker från korgblommiga växter till exempel fibblor. Förekommer framförallt i norra och östra delen av länet.



Väcklingsandbi

Samlar pollen från ärtväxter, huvudsakligen getväckling. En i dag mycket sällsynt art, som endast är känd från en plats på Vikbolandet i Östergötland.



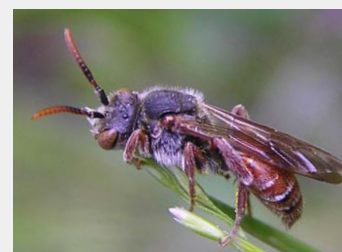
Reliktsmalbi

Endast funnen på tre platser i Sverige. Samtliga utgörs av större täkter i östra Östergötland. Bygger bo i branta sandsluttningar.



Märgelsandbi

Pollensöker från ärtväxter. Bygger bo i väkantsskärningar med lerblandad sand. Hittas i östra delen av länet, framförallt Vikbolandet, Söderköping och Valdemarsvik.



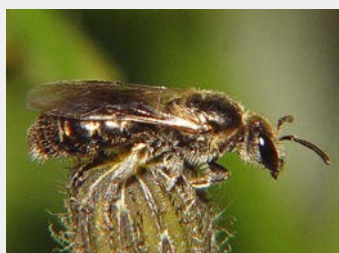
Fransgökbi

Boparasit på märgelsandbi och påträffas inom samma område som sin värd. Upptäcktes i Sverige så sent som 2005 då den påträffades på Vikbolandet.



Småfibblebi

Samlar pollen från fibblor, framförallt flockfibbla och rotfibbla. Småfibblebi förekommer framförallt i norra och östra delen av länet.



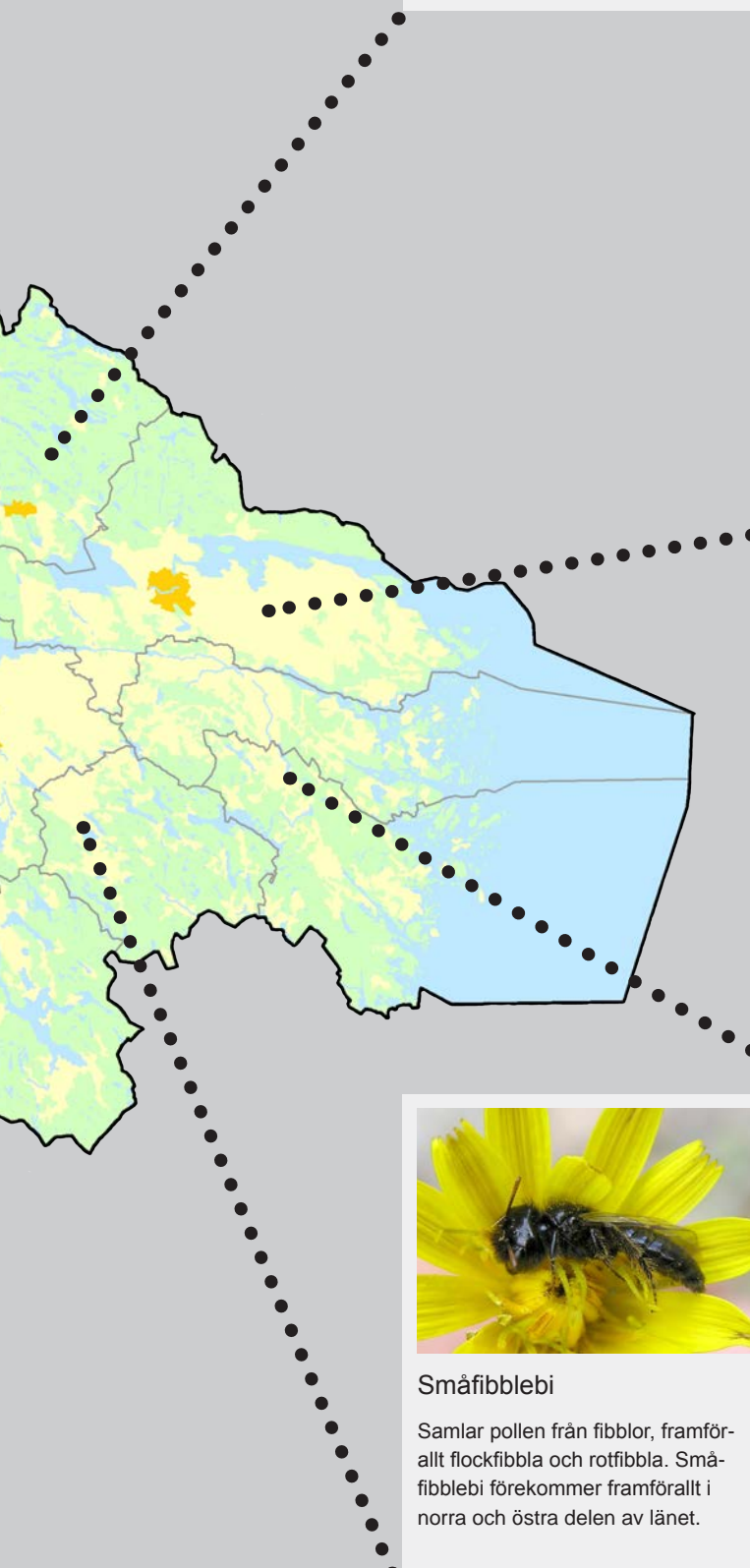
Släntsmalbi

Pollensamlar inte på någon särskild växt. Bygger sitt bo i branta sandskärningar. Funnen på en handfull platser i Östergötland, främst i den centrala och östra delen.



Sotsandbi

Ej knuten till någon särskild växt för pollensamling, men gärna från till exempel sandvita. Mycket sällsynt i Östergötland. Endast känd från två platser i mellersta delen av länet.



Så kan vildbina räddas

Ett tiotal arter av vildbin berörs av särskilda åtgärdsprogram. För dessa arter genomför Länsstyrelsen särskilda insatser. Som markägare och brukare kan man även själv gynna vildbin och andra pollinerande insekter.

Länsstyrelsens arbete

En stor del av arbetet har hittills handlat om att inventera arterna för att få bättre kunskap om var de finns. På platser där arterna finns eller i miljöer som kan bli lämpliga för dem genomför Länsstyrelsen vid behov insatser för att gynna dem. Ett första viktigt steg är information och rådgivning till markägare och brukare om arterna och hur man kan ta hänsyn till dem. I många fall kan man enkelt förbättra läget för bina genom att senarelägga slåtter av blomrika platser som till exempel vägkanter. Där det behövs gör Länsstyrelsen i samverkan med markägarna skötselåtgärder. Det kan till exempel vara:

- Huggning och röjning av skuggande träd och buskar.
- Slåtter för att ta bort högvuxen vegetation och gynna ängsväxter.
- Bränning för att ta bort högvuxen vegetation och skapa blottad mark.
- Schaktning för att få fram bar sandjord.
- Stängsling för att möjliggöra bete.
- Utläggning av sandbäddar.
- Utplantering och utsädd av ängsväxter.
- Uppsättning av skyltar för att informera om naturvärden och skötselåtgärder.

Många arter gynnas av åtgärderna

Åtgärderna genomförs med fokus på ett urval av hotade arter, men gynnar en mångfald av blombesökande insekter. De hotade binas favoritväxter, såsom blåklockor, fibblor, våddar, våddklint och ärtväxter livnär nämligen många andra arter genom sin nektar och pollen. Man har till exempel sett ett direkt samband mellan mängden åkervädd och artrikedomen av fjärilar och bin inom ett område. Många av de insekter som gynnas av åtgärderna fungerar som viktiga pollinerare.

Så kan du gynna vildbin

Som markägare och brukare kan man gynna vildbin och andra pollinerande insekter genom att:

- Hålla torra och blomrika gräsmarker öppna.
- Inte slå blomrika miljöer för tidigt
- Beta så att örter får chans att blomma, till exempel genom en betespaus under högsommaren när det blommar som mest.
- Spara breda kantzoner i åker och vall som ej besprutas.
- Spara blommande träd och buskar.
- Hålla sydvända vägskärningar och täktslutningar öppna.



Genom bränning av gräs på våren kan man få bort fjolårsvegetation och dött organiskt material som ansamlats på marken. På så sätt ges ängsväxter en chans att stå emot högvuxna gräs och örter. Samtidigt skapas mer eller mindre blottad mark där vildbin kan gräva sina bon. På bilden bränns ett område med bland annat stortapetsarbi och klöversidenbi.



Norra Östergötlands skogsbygd är ett av Sveriges viktigaste områden för de rödlistade vildbina guldsandbi och silvergökbi. Arterna lever till stor del vid vägkanter där det finns gott om deras födoväxt ängsvädd. Trafikverket har infört extra sen slätter på sådana vägsträckor. Det gör att ängsvädden hinner blomma färdigt och bina hinna samla in tillräckligt med pollen till sin avkomma. Den sena slättern har på bara några år gett mycket god effekt med flera nya förekomster av arterna utmed dessa vägar.



Utplantering och utsädd av ängsväxter är en snabb metod för att förbättra mängden blommande örter på lämpliga platser. På så sätt kan nya livsmiljöer för hotade vildbin snabbt skapas. På bilden planteras ängsvädd ut i en kraftledningsgata i Finspång. Vid en uppföljande inventering året efter planteringen kunde vi konstatera att guldsandbi och silvergökbi redan hittat till sitt nya hem!

Om du vill veta mer

Du finner mer information om olika arter av vildbin på ArtDatabankens webbsida:

artfakta.artdatabanken.se

ArtDatabanken har även en digital bestämningsnyckel för vissa grupper av bin:

www.artnyckeln.se/start

Du kan läsa mer om Östergötlands vildbin och andra steklar i länsstyrelsens rapport "Gaddsteklar i Östergötland" från 2008. Sök på titeln i länsstyrelsens publikationsdatabas:

www.lansstyrelsen.se/ostergotland/Sv/publikationer



För att skapa och behålla de höga naturvärdena i sandmiljöer krävs ibland okonventionella naturvårdsåtgärder såsom schaktning med grävmaskiner. På bilden schaktas öppen sand fram i en gammal täkt vid Normlösa där bland annat stortapetserarbi lever. Schaktningen genomfördes i samband med grävvarbeten för markkabler i området – ett exempel på att det ibland går att kombinera ingrepp i naturen med naturvård.

I åtgärdsprogrammen för hotade vildbin finns mycket information om de berörda arterna och hur man ska hjälpa dem. De åtgärdsprogram som berör Östergötland är:

- Åtgärdsprogram för stortapetserarbi, storkägelbi och thomsonkägelbi
- Åtgärdsprogram för vildbin och småfjärilar på torräng
- Åtgärdsprogram för vildbin på ängsmark

Du finner programmen genom att söka på titeln i Naturvårdsverkets publikationsdatabas:

www.naturvardsverket.se/Om-Naturvardsverket/Publikationer

Text: Tommy Karlsson

Layoutarbete: Monika Sunhede

Foto: Tommy Karlsson, förutom följande:

L. Anders Nilsson: Stortapetserarbi, Klöversidenbi, Lusernbi, Fiblesandbi, Nyponsandbi, Vädgdökbi, Pärbi, Silvergökbi, Väcklingsandbi, Släntmalbi, Sotsandbi

Krister Hall: Reliktsmalbi

Kontaktpersoner för hotade vildbin på länsstyrelsen:

Tommy Karlsson, tommy.karlsson@lansstyrelsen.se, 010-223 53 99
Kjell Antonsson, kjell.antonsson@lansstyrelsen.se, 010-223 53 77

ISBN 978-91-7488-451-7