



Skyddsvärda skogar

På marker ägda av Holmen
Skog AB

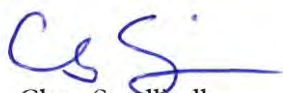
Förord

I denna rapport beskrivs de skogsområden som har så pass höga naturvärden att de kan bli naturreservat och som ligger på marker ägda av Holmen skog AB. Det rör sig om 22 skogar spridda i framför allt Finspångs och Norrköpings kommuner. Inventering av skogsnaturvärden genomfördes av Länsstyrelsen under 2006, som ett led i den nationella och regionala strategin för skogsskydd.

I dialog, genom diskussioner och fältbesök har en samsyn mellan bolaget och Länsstyrelsen nåtts om områdenas naturvärden och avgränsningar. Därför betraktar Holmen skog AB och Länsstyrelsen dessa värdefulla skogar som samrådsområden. På så vis ska inga åtgärder som kan skada naturvärdena behöva ske.

Genom denna rapport hoppas vi att vetskapen om dessa fina skogar blir större. Kanske kan något område inspirera till ett besök och en fin naturupplevelse!

Det är också glädjande att merparten av dessa värdefulla skogar även kommer att kunna bli naturreservat, då Holmen skog framöver kommer att få möjlighet till ersättningsmark genom ett regeringsbeslut 2010.



Claes Svedlindh
Naturvårdschef



Innehållsförteckning

1. BAKGRUND	4
2. INVENTERING	5
3. RESULTAT	6
4. SAMSYN OCH ANSVAR	9
5. OMRÅDESBESKRIVNINGAR	10
ABBORREGÖLEN	10
DVARDALA MED PJÄLTÅN	13
FRÄKENSJÖN-DAMMFALLEBÄCKEN	16
HJÄLMSTORPE NÄS	19
HÖSTERUM	22
KLINTA HÄLLAR.....	25
MALMÖLANDET	28
NÄFSSJÖSKOGEN.....	31
ORMLÅNGENSKOGEN	34
RÖDSJÖSKOGEN.....	37
RÖVAREBERGET	40
STORA GRUNDGÖLEN – DJUPADALEN.....	43
STRUSSJÖSKOGEN	46
TJUTTORP	49
TORSTORPESKOGEN	53
TROLLKÄRINGESKOGEN	56
TRYFALLET-KAMMARBERGEN	60
ÅGELSJÖN	63
ÄMTEFALL.....	68
ÄMTGÖLEN-MÖRKEDAL	72
ÄNGENÄS.....	76
ÖVRE GLOTTERN	79

Omslagsfoto: Ek, foto Henry Stahre; Scharlakansvaxskivling, foto Mikael Hagström; Miljöbild & hållav foto Annika Forsslund.

Övriga fotografier är tagna av respektive inventerare om inget annat uppges.

1. Bakgrund

I ett led att nå miljökvalitetsmålet Levande skogar tog Länsstyrelsen och Skogsstyrelsen fram en länsstrategi för formellt skydd av skog. I denna länsstrategi beskrivs hur urvalet av de skogar som ska skyddas som naturreservat, biotopskydd eller naturvårdsavtal ska gå till. Strategins anda är att bjuda in till samverkan så att den svenska modellen med frivilliga avsättningar, formellt skydd och generell hänsyn, i sin helhet ska fungera så bra som möjligt.

I regionaliseringen av miljökvalitetsmålet ”Levande skogar” har det fastslagits att ytterligare 10 350 ha produktiv skog ska skyddas i form av naturreservat eller motsvarande i Östergötland under perioden 1998-2010. Styrande för urvalet är områdenas förväntade betydelse för bevarandet av den biologiska mångfalden i skogen. Urvalet har därigenom även betydelse för uppfyllandet av det 16e miljömålet ”Ett rikt växt och djurliv”.

Grundkravet för formellt skydd genom naturreservat, är att bedömningen utgår från skogsbiologiska värden. Områden med mycket höga naturvärden på beståndsnivå prioriteras samt områden som genom storlek eller belägenhet i värdetrakt har goda förutsättningar att bibehålla sina naturvärden. Skogstyper som Sverige har internationellt ansvar att bevara, till exempel ädellövskogar, skärgårdsnaturskogar och kalkbarrskogar utpekas som prioriterade skogstyper. Detta gör även underrepresenterade skogstyper i formellt skyddade områden, som exempelvis skogar med hög bonitet och lövskogar. Skyddet av skogar ska även i så stor utsträckning som möjligt samordnas med skydd av andra bevarandevärden, exempelvis vattenmiljöer, odlingslandskapet, friluftsliv, kulturmiljövärden och andra samhällsintressen.

För att fördjupa och bredda kunskapen om skogar lämpliga för skydd som naturreservat genomförde Länsstyrelsen 2006 en inventering av skognaturvärden på stor skogsbrukets marker i länet. De bolag som omfattades var Holmen Skog AB och Boxholm Skogars AB vars marker inte hade funnits med i landskapstäckande inventeringar sedan tidigare.

2. Inventering

Som underlag för inventeringen användes de kommunala naturvårdsprogrammen, GIS med diverse underlagskartor, där bland annat delar av Holmens skogsbruksplan ingick. I vissa fall användes även IR-flygbilder. I förarbetet identifierades 54 utredningsområden på drygt 2 500 ha, vilket är drygt 5% av Holmens produktiva skogsmark i Östergötlands län (46 770 ha).

Så gott som alla områden besöktes i fält under perioden maj-november 2006. Områden som är väl dokumenterade sen tidigare har ej återbesökts i fält. I fältinventeringen delades varje utredningsområde in i delområden som beskrevs och bedömdes utifrån naturvärden. För att ett område ska kunna godkännas som blivande naturreservat av Naturvårdsverket ska 70 % av området utgöras av så kallad värdekärna. Värdekärna kan liknas vid det som Skogsstyrelsen klassar som nyckelbiotop och/ eller naturvärdesobjekt. Fotografier togs i de flesta fall. Därefter utformades ett avgränsningsförslag för de områden som bedömdes rymmas inom miljömålet ”Levande skogar” med delområden och funktionsklasser enligt Naturvårdsverkets riktlinjer för avgränsning av naturreservat i skog.

3. Resultat

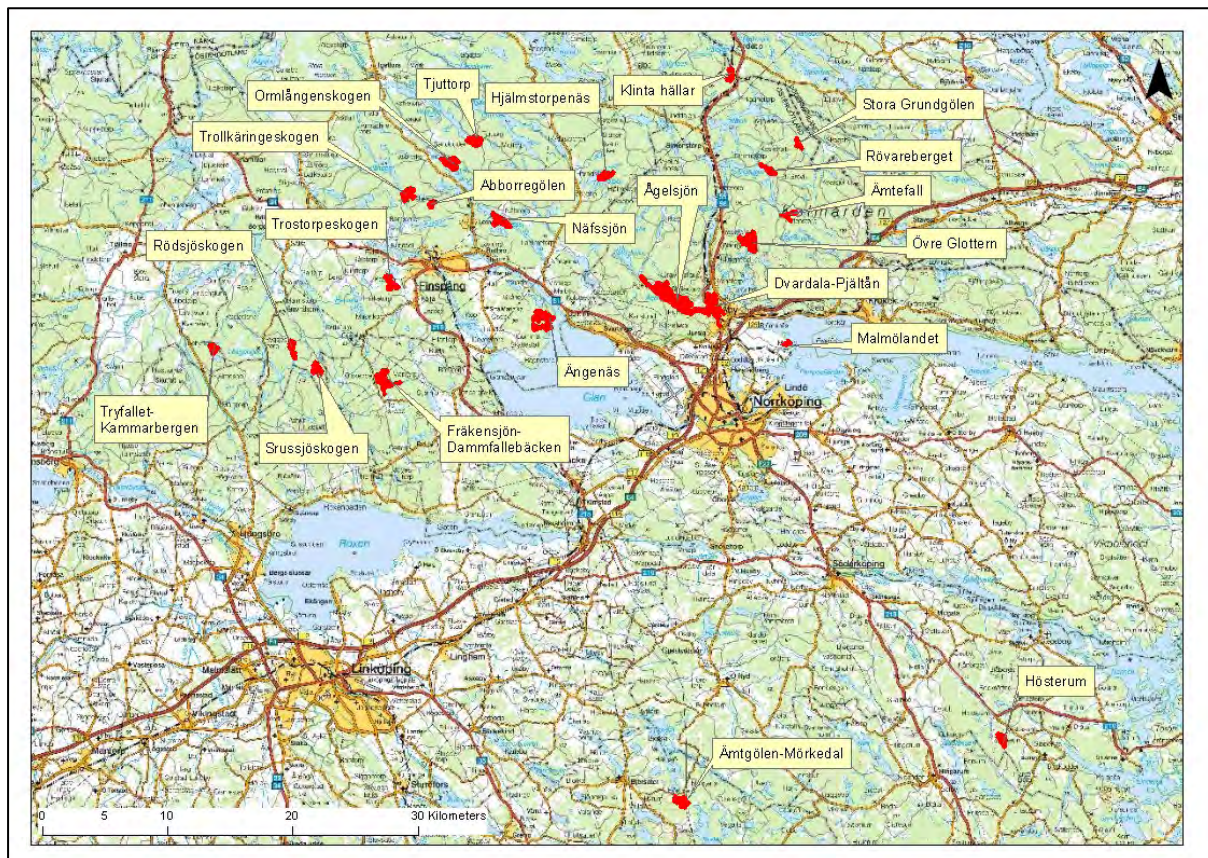
Identifierade områden

Vid genomsökning av skogar med höga naturvärden på Holmen skogars markinnehav har Länsstyrelsen funnit att 22 områden har så höga naturvärden att de rymms inom delmål 1 i miljö kvalitetsmålet Levande skogar. Den totala arealen ligger på ca 1273 ha och den produktiva skogsmarken uppgår till ca 1050 ha. Bolaget uppger att de har ca 47 000 ha produktiv skogsmark i länet. Således pekas 2 % av den produktiva skogen ut i denna rapport. Det är lika stor del skyddsvärd skog som på stiftets och småskogsbrukets marker i länet i övrigt. I denna del ingår dock även trivialare skogsmark som kommit med p g a arronderingsskäl. Utan dessa arronderingsmarker rör det sig om ca 1,8% av Holmens produktiva skogsmark. Enligt den regionala strategin för formellt skydd av skog ska ca 2% av den produktiva skogsmarken ska skyddas i form av naturreservat. Följande områden har identifierats och bedömts som skyddsvärda, tabell 1.

Tabell 1. Utpökade områden med areal produktiv skogsmark.

Namn	ha	Namn	ha
Abborregölen	16	Stora Grundgölen-Djupadalen	18
Dvardala-Pjältån	53	Strussjöskogen	40
Fräkensjön-Dammhulteån	69	Tjuttorp	37
Hjälmsörpe näs	38	Torstorpeskogen	54
Hösterum	36	Trollkäringeskogen	51
Klinta Höllar	27	Tryfallet-Kammarbergen	30
Malmölandet	7	Ägelsjön	154
Näffsjöskogen	28	Ämtefall	23
Ormlängenskogen	50	Ämtgöl-Mörkedal	64
Rödsjöskogen	34	Ängenäs	125
Rövereberget	27	Övre Glottern	69
Summa areal produktiv skogsmark: 1050 ha			

De 22 områdena ligger framförallt i Norrköpings och Finspångs kommun men ett område ligger i Åtvidabergskommun och ett ligger i Sördeköpings kommun. Se översiktskarta. Naturtyperna i områdena skiftar med naturen i trakten. Bland områdena hittar man allt från magrare hällmarksskogar till bördiga lövskogar och trädklädda våtmarker. Områdena domineras emellertid av hällmarksskogar och produktiviteten i områdena ligger i genomsnitt lägre än skogsmarken i övrigt inom länet. 10 områden ligger i en värdefull barrskogs- och eller lövskogstrakt med stor andel värdekärnor och/eller ett stort antal krävande arter. Dessa områden har därmed stora chanser att bibehålla och utveckla naturvärdena. De har därför även en särskilt stor betydelse för arbetet med att klara länets biologiska mångfald i framtiden.



Översiktskarta. Områden av naturreservatsklass på Holmen Skog AB:s marker. © Länsstyrelsen Östergötland, © Lantmäteriet.

Områdenas betydelse i bevarandearbetet

Områdena som kommit fram i inventeringen passar väl in i Länsstyrelsens övriga naturreservatsarbete. Samma kriterier på urval av områden har använts med tanke på naturvärden, avgränsning och storlek på områdena.

I regionaliseringen av miljömålet Levande skogar har det fastslagits att ytterligare 10 350 ha produktiv skog bör skyddas i form av naturreservat eller motsvarande i Östergötland under perioden 1998-2010. I och med inventeringen av storskogsbrukets marker så har majoriteten av alla kända potentiella reservatsobjekt med skogliga naturvärden kartlagts i länet. Ca 7000 ha finns på småskogsbrukets, kommunernas och stiftets marker och 1800 hektar på statlig mark. De ca 1050 ha skyddsvärda produktiv skog som identifierats på Holmen skogs mark ryms och behövs, för att fylla miljömålets arealmål med de mest skyddsvärda skogsområdena. I Östergötland upptar bolagsägda marker ca 50 % av den produktiva skogsmarken och ca 50 % ägs av småskogsbruket, kommunerna och stiftet.

För att fylla det areella miljömålet i Östergötland med så biologiskt värdefull skog som möjligt, är det viktigt att slå vakt om alla värdefulla skogar, även små områden. Länsstyrelsen har därför medvetet arbetat med att undanröja ett areellt glapp mellan biotopskyddsområden och naturreservat. Skiljelinjen är inte alltid självklar men går ungefär vid arealstorleken 7-10 ha.

Ett problem kvarstår dock för det strategiska skyddet av biologiskt värdefulla skogar då samma areal riskerar att dubbelräknas. Om frivilligt avsatt mark övergår i formellt skydda kan skogsägare fortfarande räkna in marken i det frivilliga skyddet enligt FSC¹. Intentionen med den Svenska modellen inom delmål 1, miljökvalitetsmålet *Levandeskogar*, var just att de frivilliga avsättningarna och det formella skyddet av skog skulle komplettera varandra. Det nationella arealmålet skulle fyllas av 500 000 ha frivilliga avsättningar från skogsbruket, 320 000 ha som naturreservat, 30 000 ha som biotopskyddsområden och 50 000 ha naturvårdsavtal (jämfört med 1998). I Östergötland har vi skyddat ca 1,6 % av den produktiva skogsmaken formellt 2012. Vi har således inte uppnått arealmålet för 2010 (2 %), men vi är på god väg.

Förhoppningsvis undanröjs risken för dubbelräkning av skyddad skogsareal i och med att *Levandeskogar* delmål 2 upprättas. Samtidigt bör även den biologiska kvaliteten på såväl de formella avsättningarna som de frivilliga ses över så att den skyddade skogen får så stor betydelse som möjligt för den biologiska mångfalden. Vi kommer förmodligen även se nya arealmål när delmålen från FN:s möte om biologisk mångfald i Nagoya regionaliseras och implementeras i Sverige. Enligt detta ska 17 % av land- och vattenareal vara skyddad från exploatering till 2020.

¹ FSC är en medlemsorganisation för skogsbruket som verkar för ett miljöanpassat, socialt ansvarstagande och ekonomiskt livskraftigt bruk av världens skogar, genom certifieringssystemet FSC (Forest Stewardship Council).

4. Samsyn och ansvar

Inventeringsarbetet har följts upp genom dialog mellan Länsstyrelsen och bolaget om de värdefulla skogsområdena. Ett antal möten har genomförts tillsammans med ett par fältdagar där några områden diskuterats på plats. Generellt kan vi sammanfatta den förda dialogen med att det finns en stor samsyn om områdenas naturvärden. Bolaget är också mån om att områdenas naturvärden ska bestå och har som huvudlinje att de värdefulla områdena bevaras inom ramen för certifieringarna. Holmen har därför fört in områdena i sin skogsbruksplan.

Genom att regeringen 2011 öppnat möjligheten för att även bolag som Holmen skog AB ska kunna få ersättningsmark i samband med naturreservatsbildning, kommer merparten av områdena att kunna skyddas formellt. Hur många områden denna ersättningsmark kommer att räckta till är inte klart i skrivande stund. En områdeslista med prioriteringsordning har tagits fram. Det finns även några områden som redan nu är föremål för naturreservatsbildning exempelvis Dvardala med Pjältån. Ågelsjön med sitt rika friluftsliv är ett annat skyddsvärt skogsområde som ligger nära i tur för att bli naturreservat.

Små gräns justeringar kan bli aktuella beroende på om områdena i denna rapport blir naturreservat eller inte. Avgränsningarna är generellt anpassade till att fungera i ett sammanhang med formellt skydd. Skulle reservatsbildningen utebli är det snarare beståndsgränserna som gäller för områdenas yttergränser.

Fortsättningsvis betraktas utpekade områden i denna rapport som ”samrådsområden”. Åtgärder som planeras inom områdena samråds med Länsstyrelsen för att gemensamt bedöma om åtgärden kan komma att skada naturmiljön eller inte.

Holmen har även andra nyckelbiotoper och bestånd med höga naturvärden inom sitt markinnehav vilket framgår av Holmens hemsida; karta över Holmen skogs naturvårdsavsättningar, se länk.

https://webaccess.holmen.com/HS.Web.Hansynsplaner.Kartfonster.WebUI_v1/

5.Områdesbeskrivningar

ABBORREGÖLEN

Areal: ca 19 ha

Produktiv skogsmark: ca 16 ha

Natura 2000 habitat: Västlig taiga (*9010)

Fastighet: Blixtorp 2:1, Finspångs Kommun



Gles, senvuxen barrblandskog.

Områdesbeskrivning

Området utgörs av gammal barrbladskog på ett berg, tallbevuxna myrar och flacka bergbundna marker. Marken är övervägande mager men frisk mark av blåbärstyp med grova högvuxna träd finns i områdets västra del. Där förekommer även ett inslag av asp. En del av skogen är rik på död ved, ljusluckor och gamla träd, somliga draperade med hänglavar. Skvatramtallmossarna är trivilala men i kanten kan gamla tallar eller senvuxna sumpskogsgranar stå. Abborregölen är en fin myrgöl som tycks vara påverkad av diken.



Svart taggsvamp



skarp dropptaggsvamp



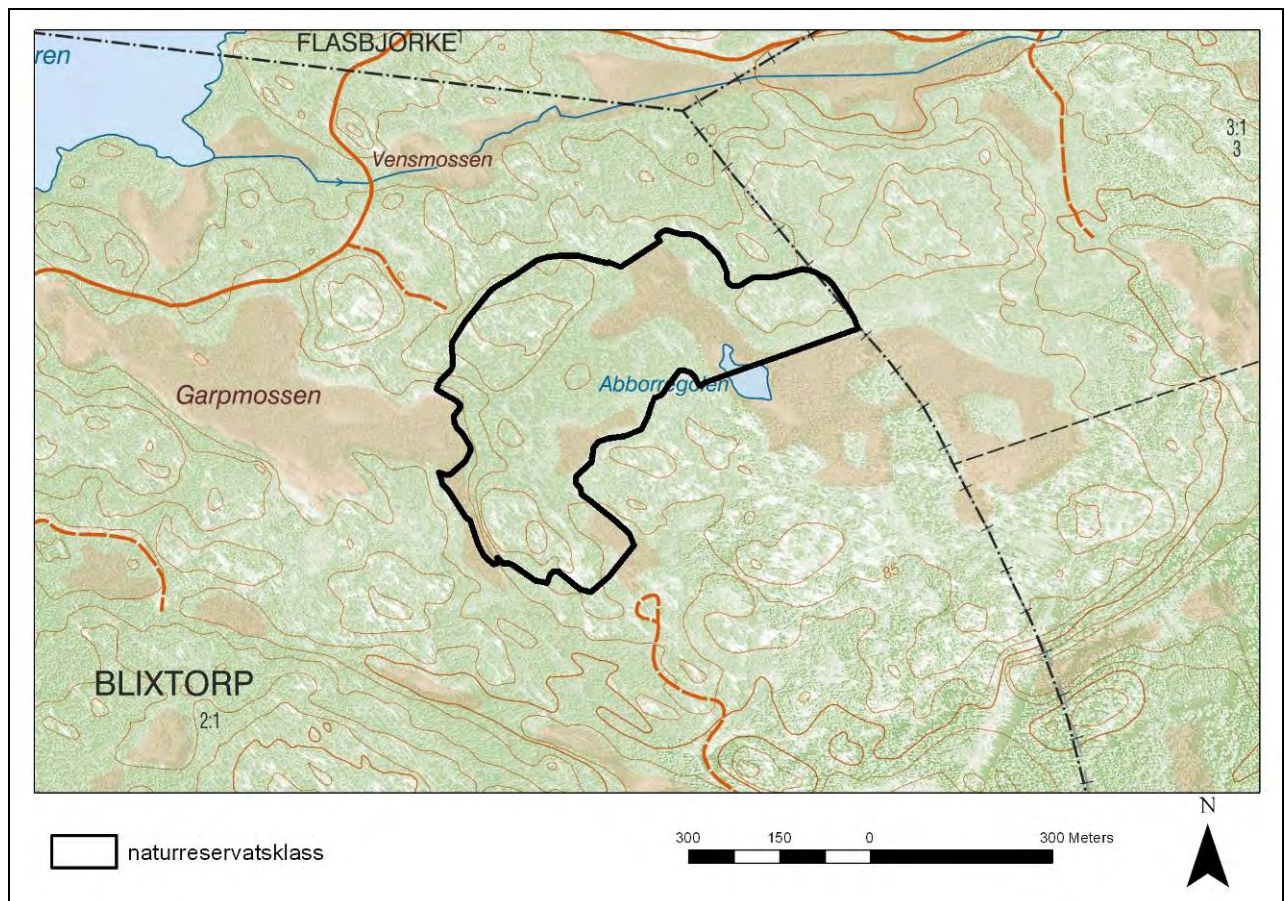
Viltväxel på renlavshäll



Abborregölen

Bedömning

Abborregölen har höga naturvärden knutna till gammal barrnatskog. I området har 1 rödlistad art och 11 signalarter påträffats. Området är litet men ligger i ett kluster av värdefull naturskog. För att området ska bibehålla och utveckla naturvärdena krävs att området till största del lämnas för fri utveckling.



Karta över Abborregölen. © Länsstyrelsen Östergötland, © Lantmäteriet.

Bakgrundsinformation

- Beståndsdata Holmen skog

Inventerare:

Annika Forsslund 2006-09-29

Artlista

Svenskt namn	Vetenskapligt namn	Status	Förekomst
Fåglar			
tjäder	<i>Tetrao urogallus</i>	S/N2000	5 adult vid invenering
spillkråka	<i>Dryocopus martius</i>	S/N2000	
Insekter			
brönshjon	<i>Callidium coriaceum</i>	S	Gnag gammalgran
granbarkgnagare	<i>Microbregma emarginata</i>	S	Kläckhål i enstaka granar
Lavar			
gammelgranslav	<i>Lecanactis abietina</i>	S	allmän
nästlav	<i>Bryoria furcellata</i>	S	allmän
kattfotslav	<i>Arthonia leucopellaea</i>	S	Några granar i myrkant
Mossor			
Stubbspretmossa	<i>Herzogiella seligeri</i>	S	1 låga
långfliksmossa	<i>Nowellia curvifolia</i>	S	
Svampar			
svart taggsvamp	<i>Phellodon niger</i>	NT	
skarp dropptaggsvamp	<i>Hydnellum peckii</i>	S	
dropptaggsvamp	<i>Hydnellum ferrugineum</i>	S	

ArtDatabanken, rödlistade arter sedan 2005:	Länsstyrelsen, Regionalt rödlistad i Östergötland
CR Akut hotad	RR regionalt rödlistad
EN Starkt hotad	Skogsstyrelsen metodik för nyckelbiotopsinventering
VU Sårbar	S Signalart
NT Missgynnad	karaktärsart för naturtypen, allmän bedömning
	K karaktärsart

DVARDALA MED PJÄLTÅN

Areal: 92 ha

Produktiv skogsmark: ca 53 ha

Natura 2000 habitat: 9010 Västlig taiga, 9180 ädellövskog i branter

Fastighet: Dvardala 1:1, Røjningen 2:1, Kvillinge-Sättra S:1, Kvillinge-Skriketorp 3:3,

Norrköpings kommun

Befintligt områdesskydd: Natura 2000, SE0230306, 8,5 ha



Vy över Dvardalaområdet från Övre Skriketorp

Områdesbeskrivning

Det kraftigt kuperade området består av bergknallar bevuxna med gammal tallskog och sluttningar bevuxna med lövrik barrblandskog. I de lägsta delarna i söder samt i Skriketorpsravinen i väster dominerar lövet. I dessa delar finns även inslag av ädellövträd och då främst ek och hassel. Generellt sett är skogen i hela området gammal men några små ungskogspartier beläget i sprickdalarnas nedre delar finns. Området är måttligt rikt till sparsamt på död ved men den döda ved som finns förefaller vara rik på rödlistade arter. Området genomkorsas av ett stort antal stigar och är flitigt utnyttjat av Åbybor och Norrköpingsbor som friluftsområde. Inte minst lockar den trolska Ngamisjön, eller Modergölen som den också kallas, och den milsvida utsikten ner mot Norrköping.

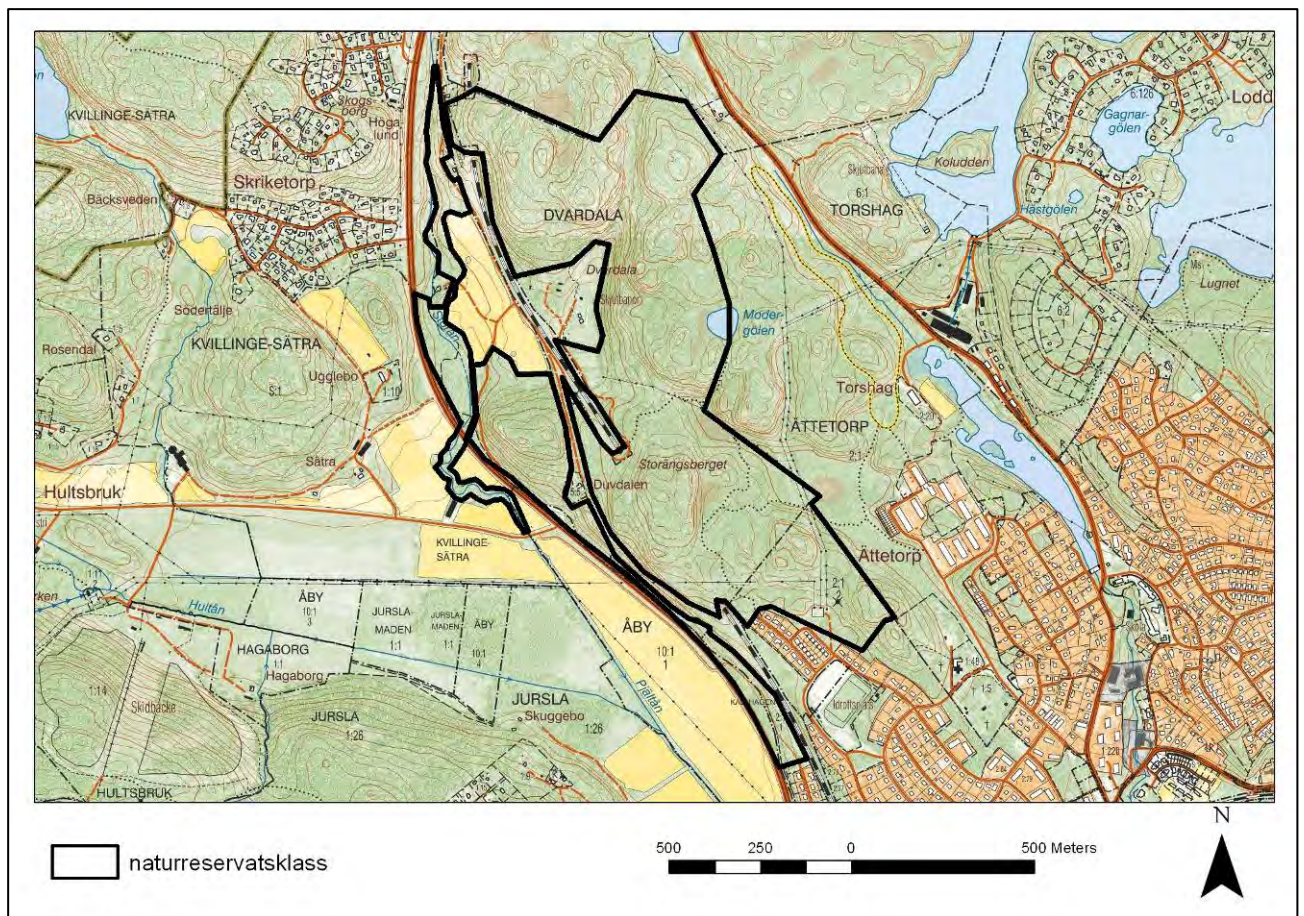


Scharlakansröd vaxskivling

Bedömning

Området har höga naturvärden knutna till gammal tallskog, lövrika bestånd, örtrik blandskog, fuktig bäckkravin samt den limniska miljön i Pjältån. Området är även av mycket högt värde för det rörliga friluftslivet. Skogen är divers och innehåller många olika naturtyper och är därför artrik vad gäller såväl mer allmänna som rödlistade arter. I området är inte mindre än 19 rödlistade arter påträffade och fler är troligtvis att vänta om noggrannare undersökningar genomförs av vedlevande insekter.

Området ligger i värde-trakt för ädellöv, triviallöf, tallskog och barrblandskog. Det ligger även centralt i länets största kluster av biologiskt värdefull skog. För att området ska bibehålla och utveckla naturvärdena krävs att området till största del lämnas för fri utveckling. Försiktig skötsel, främst i form av röjningsinsatser av barr i ungskogsbestånden, ökar troligtvis områdets biologiska och friluftsmässiga naturvärden. Skötsel i form av friläggande av stigar kan också krävas ibland.



Karta över Dvardala-Pjältån. © Länsstyrelsen Östergötland, © Lantmäteriet.

Bakgrundsinformation

- Naturvårdsprogram Norrköpings kommun
- Beståndsdata Holmen skog

Inventerare:

Mikael Hagström, Tommy Ek, Thomas Fasth, Anders Tingvall 2000-2005

Artlista

Svenskt namn	Vetenskapligt namn	Status
Fåglar		
Mindre hackspett	<i>Dendrocopos minor</i>	NT
Entita	<i>Parus palustris</i>	NT
Insekter		
Springkornfältmätare	<i>Xanthorhoe biriviata</i>	NT
Gulryggig fältmätare	<i>Ecliptopera capitata</i>	NT
Raggbock	<i>Tragosoma depsarium</i>	NT
Reliktbock	<i>Nothorrina punctata</i>	NT
Barrpraktbagge	<i>Dicerca moesta</i>	NT
Kärlväxter		
Ärtvicker	<i>Vicia pisiformis</i>	EN
Buskvicker	<i>Vicia dumetorum</i>	NT
Långbladig spåtistel	<i>Carlina vulgaris ssp. stricta</i>	Sällsynt
Lavar		
Rosa skärelev	<i>Schismatomma pericleum</i>	NT
Stor knopplav	<i>Biatora sphaeroides</i>	NT
Smalskaftslav	<i>Chaenotheca gracilentia</i>	VU
Lunglav	<i>Lobaria pulmonaria</i>	NT
Liten skinnlav	<i>Leptogium subtile</i>	Sällsynt
ädellav	<i>Megalaria grossa</i>	NT
Mossor		
Dunmossa	<i>Trichocolea tomentella</i>	NT
Halsbryum	<i>Bryum turbinatum</i>	DD
Svampar		
Veckticka	<i>Antrodia pulvinaescens</i>	NT
Luddfingersvamp	<i>Clavaria purpurea</i>	NT
Blekticka	<i>Pachycytopora tuberculosa</i>	NT
Rutkremla	<i>Russula virescens</i>	NT
Narrtagging	<i>Kavinia himnantia</i>	NT
En korallfingersvamp	<i>Ramaria rufescens</i>	S
Strålticka	<i>Ceriporiopsis mucida</i>	Sällsynt
Schalakansröd vaxskivling	<i>Hyrocybe punica</i>	NT
Sydlig anisticka	<i>Trametes suaveolens</i>	EN

ArtDatabanken, rödlistade arter sedan 2005:	Länsstyrelsen, Regionalt rödlistad i Östergötland
CR Akut hotad	RR regionalt rödlistad
EN Starkt hotad	Skogsstyrelsen metodik för nyckelbiotopsinventering
VU Sårbar	S Signalart
NT Missgynnad	karaktärsart för naturtypen, allmän bedömning
	K karaktärsart

FRÄKENSJÖN-DAMMFALLEBÄCKEN

Areal: 105,6 ha

Landareal: 99,1 ha

Produktiv skogsmark: ca 69 ha

Natura 2000 habitat: Västlig taiga (*9010)

Fastighet: Hundekulla 2:1, Norrköpings kommun



Övergången från myr till skog vid Fräkensjön

Områdesbeskrivning

Skogsområdet består av ett par barrblandskogsbevuxna bergknallar till stor del omgivna av myr. I söder anslår Fräkensjön och här finns ett par berghällar som går att bada från (dock måste man passera över lite myr för att komma dit). Skogen börjar bli gammal och här finns en del död ved av framför all gran. Tallar och torrgranar på berghällarna är hänslavrika. Denna del hyser en relativt rik kryptogamflora. I norr finns flera mycket sällsynta arter marksvampar där den sårbara fläckfingersvampen är mest intressant.



Fläckfingersvamp



Svartvit taggsvamp

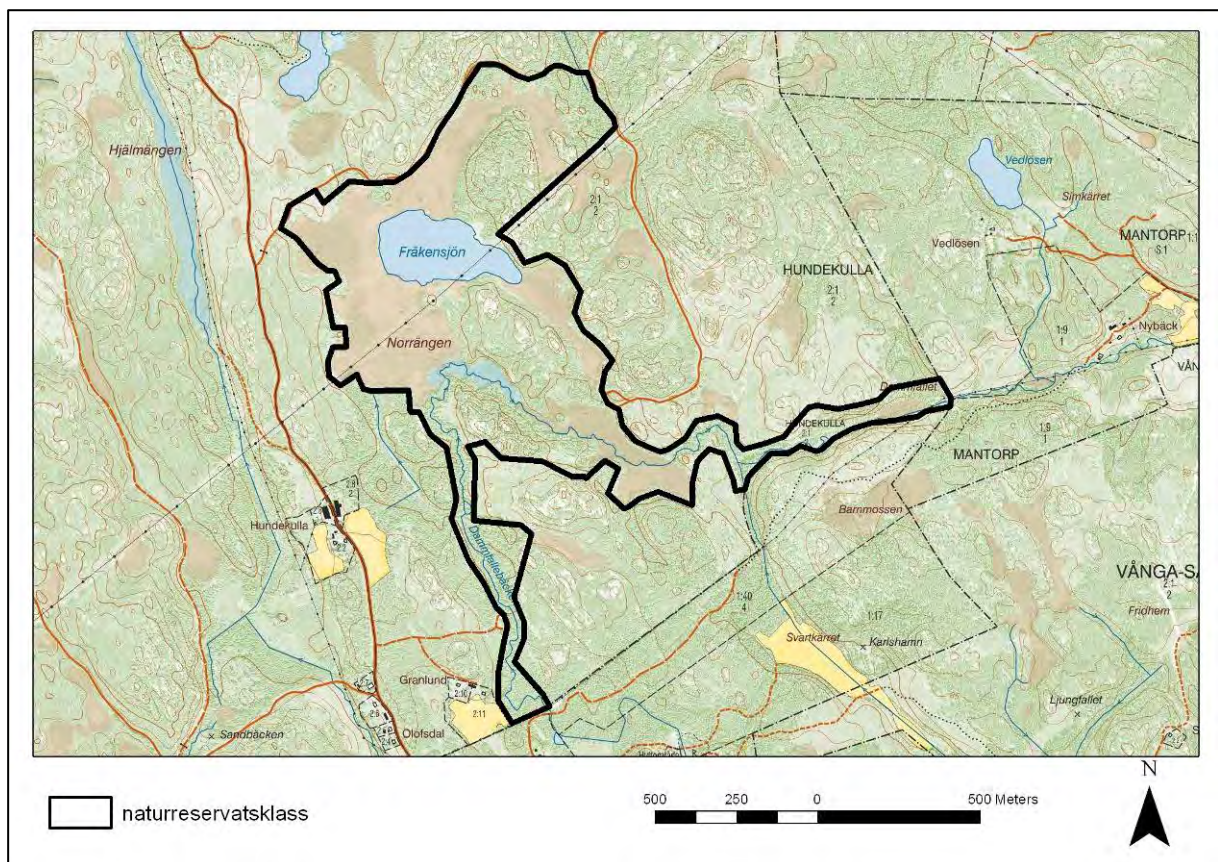
Dammfallebäcken har ett huvudsakligen naturligt lopp med en låg grad av fysisk påverkan och välfungerande kantzon med skuggande träd och buskar. Strömförhållandena är varierande med en godförekomst av strömmande sträckor. Strömstare nyttjar bäcken som rastlokal.

Gammelskogarna öster om Nybäck och runt Fräkensjön uppvisar höga naturvärden. Området öster om Nybäck hyser en mycket artrik kryptogamflora med krävande arter som liten hornflikmossa, aspfjädermossa, västlig njurlav, liten blekspik, asphättemossa, grön sköldmossa, vedtrappmossa och veckticka. I området finns även insekter som skalbaggen bronsbjon. Myren kring Fräkensjön saknar ingrepp i hydrologin och står i direkt kontakt med Dammfallebäcken.

Bedömning

Vattenmiljön är utpekad som nationellt värdefull och därför prioriterad för skydd. Skogsområdet har höga naturvärden knutna till gammal barrblandskog. Flest krävande arter är knutna till gran, bland annat den mycket sällsynta fläckfingersvampen. Död granved hyser även krävande insekter även om ingen rödlistad art knuten till granved är påträffad. I det norra skogsområdet är 2 rödlistade arter påträffade och de är klassade som sårbara. Området ligger i och i anslutning till en myr och en sjö vilket förstärker upplevelsevärdet.

För att skogsområdet ska bibehålla och utveckla naturvärdena och vildmarks karaktären krävs att området undantas från skogsbruk och till stor del tillämnas för fri utveckling. Naturliga vattenfluktuationer, fria vandringvägar och ekologiskt funktionella, skogsbevuxna kantzoner krävs för att vattendraget ska bibehålla och utveckla sina höga naturvärden.



Karta över Fräkensjön-Dammfallebäcken. © Länsstyrelsen Östergötland, © Lantmäteriet.



Gamla granar och granved utgör viktiga element.

Bakgrundsinformation

- Naturvårdsprogram Norrköpings kommun
- Beståndsdata Holmen skog

Inventerare:

Mikael Hagström 2006.

Artlista

Svenskt namn	Vetenskapligt namn	Status
Insekter		
bronshjon	<i>Callidium coreaceum</i>	S
granbarkgnagare	<i>Microbregma emmarginata</i>	S
Kärlväxter		
Grön pyrola	<i>Pyrola chloranta</i>	
Knärot	<i>Goodyera repens</i>	S
Lavar		
Brokig tagellav	<i>Bryoria bicolor</i>	VU
Gammelgranslav	<i>Lecanactis abietina</i>	S
korallav	<i>Sphaerophorus globosus</i>	S
skuggblåslav	<i>Hylogymnia vittata</i>	S
Svampar		
Blodfingersvamp	<i>Ramaria sanguinea</i>	VU
blomkålsvamp	<i>Sparassis crispa</i>	S
dropptaggsvamp	<i>Hydnellum ferrugineum</i>	S
Strimmig lökspindling	<i>Cortinarius glaucopus</i>	S
Svartvit taggsvamp	<i>Phellodon melaleucus</i>	S
Vedticka	<i>Phellinus viticola</i>	S
Zontaggsvamp	<i>Hydnellum conrescens</i>	S

ArtDatabanken, rödlistade arter sedan 2005:		Länsstyrelsen, Regionalt rödlistad i Östergötland	
CR	Akut hotad	RR	regionalt rödlistad
EN	Starkt hotad	Skogsstyrelsen metodik för nyckelbiotopsinventering	
VU	Sårbar	S	Signalart
NT	Missgynnad	karaktärsart för naturtypen, allmän bedömning	
		K	karaktärsart

HJÄLMSTORPE NÄS

Areal: 57 ha

Landareal: ca 42 ha

Produktiv skogsmark: ca 38 ha

Natura 2000 habitat: Västlig taiga (*9010)

Fastighet: Hjälmostorp 2:1, Häradstorp 1:1, Finspång kommun



Foto Annika Forslund.

Områdesbeskrivning

Hjälmostorpe näs är en stor udde i sjön Holpen som under lång tid undantagits från skogliga ingrepp. På udden finns en mängd naturtyper; hållmarkstallskog, nordvänd granskog samt mycket värdefulla blandsumpskogar. I sumpskogen finns bland annat hålllav och gott om kattfotslav. Gammelgranslav och garnlav förekommer i området. Den sistnämnda är mycket ovanlig i denna del av länet. På uddens sydsida som delvis är blockrik förekommer rikligt med grova aspar, ett parti med äldre lindar och stora hasselbestånd. I denna del finns kandelabersvamp och koralltaggsvamp på asplågor som förekommer i stor mängd. I övrigt finns det gott om död ved av framför allt gran i området. På lågor växer vedtrappmossa och flagellkvastmossa. På 1950-talet avsattes området som internreservat. Inga åtgärder har utförts i området sedan 1930-talet.



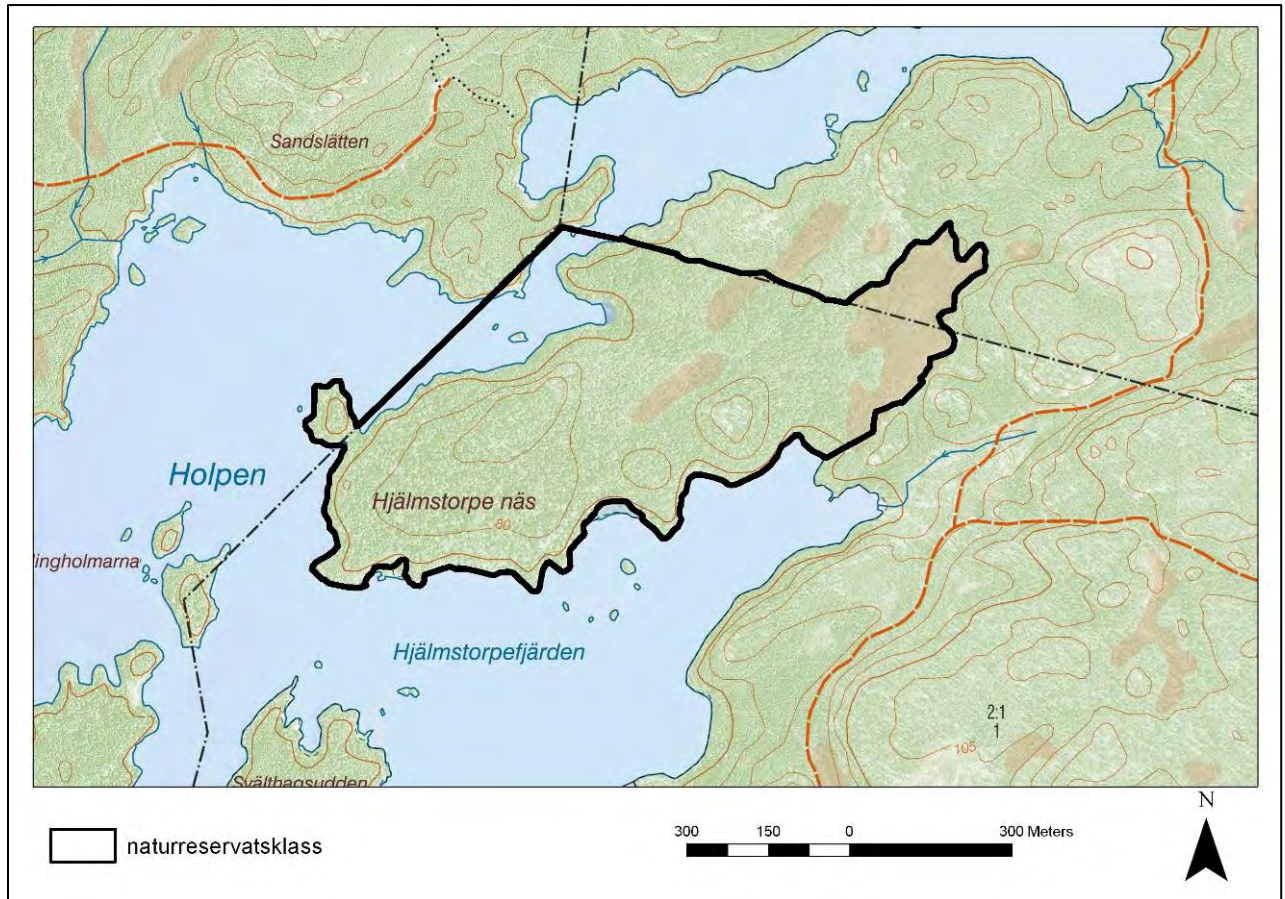
Koralltaggsvamp. Foto Tommy Ek



Kuddar av blåvitmossa. Foto Jens Johannesson

Bedömning

Hjälmostorpe näs har höga naturvärden knutna till naturskog skog med hög och jämn luftfuktighet, rikligt med död ved och lång trädkontinuitet tillsammans med en stor mängd signalarter och ett antal rödlistade arter. För att området ska bibehålla sina naturvärden bör området undantas från skogsbruk och lämnas för fri utveckling i kombination med riktade skötselinsatser framförallt för lövinslaget.



Karta över Hjälmostorpe näs. © Länsstyrelsen Östergötland, © Lantmäteriet.

Bakgrundsinformation

- Beståndsdata Holmen skog
- Naturvårdsprogram Finspångs kommun 9632-01

Inventerare:

Data sedan tidigare; Jens Johannesson 2004, Mikael Hagström.

Artlista

Svenskt namn	Vetenskapligt namn	Status	Förekomst
Kärlväxter			
knärot	<i>Godera repens</i>	S	
Lavar			
gammelgranslav	<i>Lecanactis abietina</i>	S	allmän
garnlav	<i>Alectoria sarmentos</i>	S	
hållav	<i>Menegazzia terebrata</i>	VU	
kattfotslav	<i>Arthonia leucopellaea</i>	S	Några granar i myrkant
Mossor			
flagellkvastmossa	<i>Dicranum flagellare</i>	S	
grön sköldmossa	<i>Buxbaumia viride</i>	S /N2000	allmän
revmossa	<i>Bazzania trilobata</i>	S	
Stubbsretmossa	<i>Herzogiella seligeri</i>	S	1 låga
vedtrappmossa	<i>Anastrophyllum bellerianum</i>	NT	
Svampar			
kandelabersvamp	<i>Clavicornia pyxidata</i>	S	
koralltaggsvamp	<i>Heridium coralloide</i>	NT	
skarp dropptaggsvamp	<i>Hydnellum peckii</i>	S	
dropptaggsvamp	<i>Hydnellum ferrugineum</i>	S	

ArtDatabanken, rödlistade arter sedan 2005:	Länsstyrelsen, Regionalt rödlistad i Östergötland
CR Akut hotad	RR regionalt rödlistad
EN Starkt hotad	Skogsstyrelsen metodik för nyckelbiotopsinventering
VU Sårbar	S Signalart
NT Missgynnad	karaktärsart för naturtypen, allmän bedömning
	K karaktärsart

HÖSTERUM

Areal: 41 ha

Produktiv skogsmark: ca 36 ha

Natura 2000 habitat: Västlig taiga (*9010)

Fastighet: Hösterum 1:43, Söderköpings kommun



Områdesbeskrivning

Skogen ligger i ett låglänt bergsområde med varierad topografi som växlar mellan små tallrismossar och hållmarkstallskog. Området är rikt på gamla träd, ca 150 år, som företrädesvis står uppe på hållmarkerna. En tall med en ålder på 400 år har noterats. Spår av gamla bränder förekommer allmänt i form av brandljud på gamla träd, på torrakor eller tallågor. Ett närbeläget bestånd med gammal tall eldhärjades hårt 2004. Död ved förekommer sparsamt men inom några värdekärnor finns dock en del solexponerad ved med karaktäristisk lavflora. Enstaka spridda, gamla, senvuxna granar växer bland hållarna. Mitt i området finns en liten gransumpskog med inslag av björk och klibbal. Grövre och yngre granar finns i några bördigare sluttningar. Delar av skogen är tydligt påverkad av gallring och ett antal basvägar med körskador finns i området.



Gul taggsvamp



Exponerad tallåga med karaktäristisk lavflora



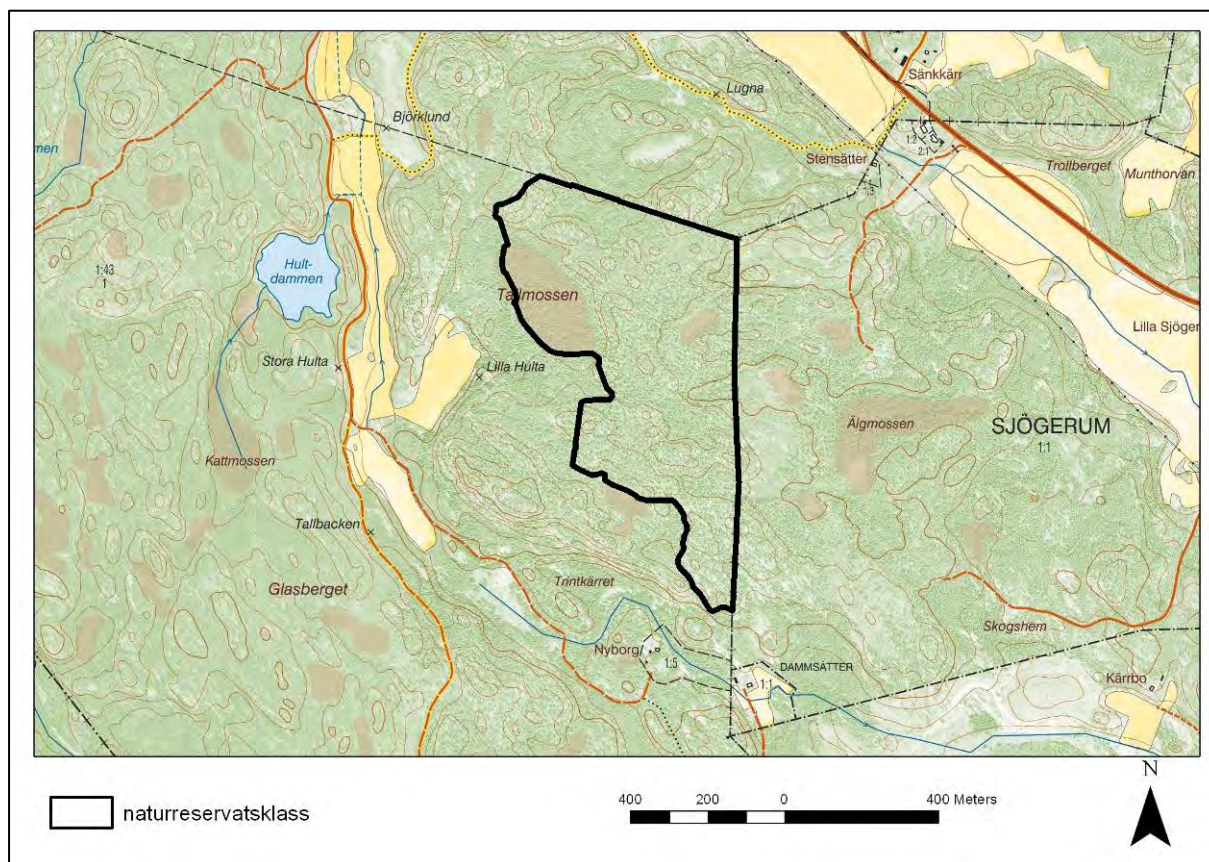
Tallåga med dvärgbägarlav



Blomkålsvamp

Bedömning

Området har höga naturvärden knutna till gammal brandpräglad barrskog. Området är relativt artrikt. 5 rödlistade arter, varav 1 sårbar (VU) och 17 signalarter är kända från området. Skogen bedöms även vara viktig för tjäderpopulationen i trakten. Området är framförallt rikt på gamla träd och spår av tidigare bränder. Hösterum är beläget inom värdestrakt för barrskog vilket innebär goda chanser till överlevnad och livskraftiga populationer för arter knutna till denna naturtyp. För att området ska bibehålla och utveckla naturvärdena krävs att området till största del lämnas för fri utveckling eller sköts med naturvårdsriktade skötselinsatser.



Karta över Hösterum.

© Länsstyrelsen Östergötland, © Lantmäteriet.

Bakgrundsinformation

- Tjäderinventering Tomas Gustavsson muntligen
- SVS muntligen
- Beståndsdata Holmen skog

Inventerare:

Annika Forsslund 2006-02-17, 2006-09-20, + Mikael Hagström & Tommy Ek 2006-11-14.

Artlista

Svenskt namn	Vetenskapligt namn	Status
Fåglar		
tjäder	<i>Tetrao urogallus</i>	S
Insekter		
reliktböck	<i>Nothorbina punctata</i>	NT
svart praktbagge	<i>Anthaxia similis</i>	S
granbarkgnagare	<i>Microbregma emarginata</i>	S
Lavar		
gammelgranslav	<i>Lecanactis abietina</i>	S
ädellv	<i>Megalaria grossa</i>	NT
kattfotslav	<i>Arthonia leucopellaea</i>	S
nästlav	<i>Bryoria furcellata</i>	S
grynig blåslav	<i>Hypogymnia farinacea</i>	S
dvärgbägarlav	<i>Cladonia paracitica</i>	NT
vedskivlav	<i>Lecidea botryosa</i>	S
kolflarnalavar	<i>Hypocenomyce antracophila</i>	S
kolflarnalavar	<i>Hypocenomyce castaneocinera</i>	S
Mossor		
långfliksmossa	<i>Nowellia curvifolia</i>	S
asphättemossa	<i>Orthotrichum gymnostomum</i>	S
Svampar		
vedticka	<i>Pbellinus viticola</i>	S
skarp dropptaggsvamp	<i>Hydnellum peckii</i>	S
dropptaggsvamp	<i>Hydnellum ferrugineum</i>	S
blomkålssvamp	<i>Sparassis crispa</i>	S
korallfingersvamp	<i>Ramaria sp.</i>	S
blåfotad taggsvamp	<i>Sarcodon glaucopus</i>	VU
gul taggsvamp	<i>Hydnellum geogenium</i>	NT

ArtDatabanken, rödlistade arter sedan 2005:	Länsstyrelsen, Regionalt rödlistad i Östergötland
CR Akut hotad	RR regionalt rödlistad
EN Starkt hotad	Skogsstyrelsen metodik för nyckelbiotopsinventering
VU Sårbar	S Signalart
NT Missgynnad	karaktärsart för naturtypen, allmän bedömning
	K karaktärsart

KLINTA HÄLLAR

Areal: 31 ha

Produktiv skogsmark: ca 27 ha

Natura 2000 habitat: Västlig taiga (*9010)

Fastighet: Klinta 2:1, Norrköpings kommun



Kärret i norr med kärrull

Områdesbeskrivning

Klintabergsen ligger i Norrköpings kommuns allra nordligaste spets. Här finns en gammal och ganska stor hällmarkstallskog som varit opåverkad av skogsbruk under ganska lång tid. Dess nordöstra del innehåller många uppklyftade bergpartier med små klyftor och många lodytor. Fuktiga och bördiga sänkor finns insprängda bland hällarna. I området finns ganska gott om död ved i form av tallågor. Den mycket sällsynta raggbocken (*Tragosoma depsarium*) som lever i gamla grova tallågor är sedan tidigare uppgiven från södra delen av området. I nordsluttningen växer de krävande hänslavarna garnlav och talltagel på några av de gamla tallarna. Andra intressanta kryptogamer som är funna i området är flagellkvastmossa och dvärgbägarlav som växer på tallågor och skuggblåslav som växer på lodytor. På en granlåga växer den rödlistade groptickan och på en tallåga växer laxticka.



Laxticka



Raggbockens kläckhål

Bedömning

Klinta hällmarksområde är ett omväxlande och ganska stort skogsområde som är rikt på grov död ved och gamla träd. Områden med sådana naturskogsqualitéer är mycket ovanliga och har få motsvarigheter i länet. Här finner man en speciell flora och fauna med de sällsynta vedsvamparna laxticka och gropticka samt den ovanliga vedskalbaggen raggbock (*Tragosoma depsarium*).

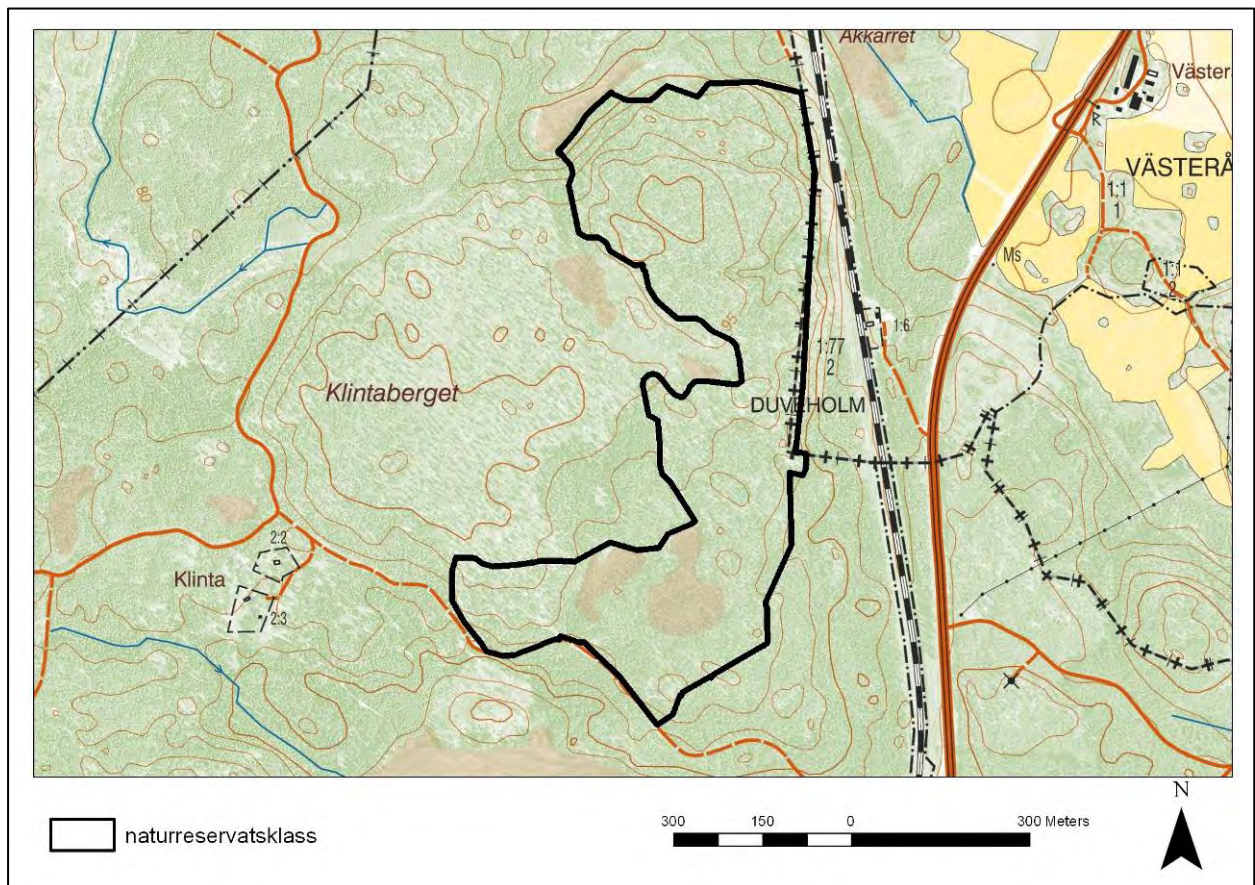
Området ligger i värdestrakt för tallskog och barrblandskog.



Senvuxna granar i nordslutningen.



Orange taggsvamp



Karta över Klinta hällar. © Länsstyrelsen Östergötland, © Lantmäteriet.

Bakgrundsinformation

- Naturvårdsprogram Norrköpings kommun, nr 5
- Beståndsdata Holmen skog

Inventerare:

Mikael Hagström 2006

Artlista

Svenskt namn	Vetenskapligt namn	Status
Fåglar		
Tjäder	<i>Tetrao urogallus</i>	
Insekter		
Raggbock	<i>Tragosoma depsarium</i>	NT
Mossor		
Flagellkvastmossa	<i>Dicranum flagellare</i>	S
Asphättemossa	<i>Orthotrichum gymnostomum</i>	S
Lavar		
Garnlav	<i>Alectoria sarmentosa</i>	RR
Kattfotslav	<i>Arthonia leucopellaea</i>	S
Talltagel	<i>Bryoria fermonitii</i>	RR
Nästlav	<i>Bryoria furcellata</i>	RR
Skuggblåslav	<i>Hypogymnia vittata</i>	S
Gammelgranslav	<i>Lecanactis abietina</i>	S
Bårdlav	<i>Nephroma parile</i>	S
Korallav	<i>Sphaerophorus globosus</i>	S
Svampar		
Laxticka	<i>Hapalopilus salmonicolor</i>	VU
Orange taggsvamp	<i>Hydnellum aurantiacum</i>	S
Droptaggsvamp	<i>Hydnellum ferrugineum</i>	S
Gropticka	<i>Oligoporus guttulatus</i>	VU
Grovticka	<i>Phaeolus schweinitzii</i>	S
Tallticka	<i>Pbellinus pini</i>	NT
Motaggsvamp	<i>Sarcodon squamosus</i>	NT

ArtDatabanken, rödlistade arter sedan 2005:	Länsstyrelsen, Regionalt rödlistad i Östergötland
CR Akut hotad	RR regionalt rödlistad
EN Starkt hotad	Skogsstyrelsen metodik för nyckelbiotopsinventering
VU Sårbar	S Signalart
NT Missgynnad	karaktärsart för naturtypen, allmän bedömning
	K karaktärsart

MALMÖLANDET

Areal: 10,5 ha

Produktiv skogsmark: ca 7 ha

Natura 2000 habitat: Trädklädd betesmark (9070), Boreonemoral ädellövskog (9020)

Fastighet: Krusenhov 2:2 Norrköping

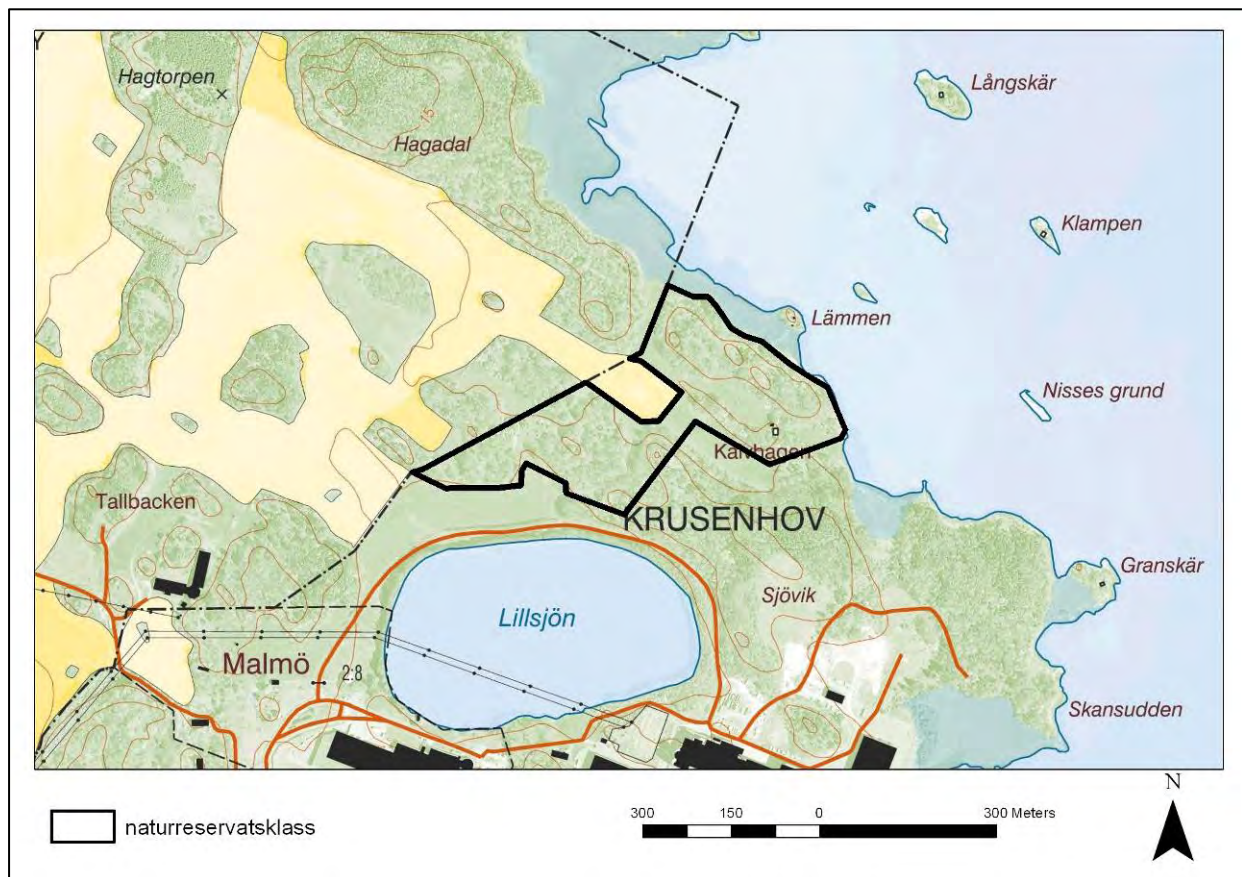
Natura 2000: SE0230321, 10,5 ha



Områdesbeskrivning

Norr om Bravikens bruk och Malmö gård utbreder sig ett tilltalande och omväxlande jordbrukslandskap med ett stort antal uppstickande berg- och moränkullar. Landskapet omfattar ekhagmarker, strandängar och öppna hagmarker tillsammans med numer ohävdade lövskogar. I de små vikarna, samt ut mot den lilla ön Lämmen, finns små strandängspartier. De centrala delarna av området ingår i det europeiska nätverket för skyddad natur, Natura 2000. Invid Lillsjön i söder ligger ett strandkärr med klibbal på små sockelbildningar. Träden är relativt gamla och beståndet ej skogligt påverkat de senaste decennierna. Runt Lillsjön finns en bård med gamla alar på relativt stora socklar. Skogsbestånden på Malmölandet varierar i art och ålder, men många av träden är gamla. Antalet gamla grova ekar och lindar är stort och träden har mycket höga biologiska värden. Här växer även tall och ask och på vissa ställen finns det gran samt en del död granved. Malmö gamla park som ligger söder om gården har ett varierat trädskikt med gamla fruktträd, ekar, ask, lönn, alm och bok. Några askar och lönnar bär spår av hamling, hålträd finns av alla trädslagen. Området kring Malmö gård hyser många krävande arter knutna till de gamla ädellövträden och till död ved från dessa. Insektsfaunan är mycket exklusiv och här finns vedlevande skalbaggar som de mycket sällsynta bladhorningarna läderbagge (*Osmoderma eremita*) och brun guldbagge (*Liocola marmorata*) samt den sällsynta granbarkgnagaren (*Microbregma emarginata*). Man finner också de krävande arterna brun trädmyra och bålgeting. Intressanta svamparter som de sällsynta blekticka, kandelabersvamp och oxtungsvamp, den krävande fläcktickan samt vaxskivlingar, pipklubbsvamp, svavelticka, violettbrun skivlav och rävticka återfinns i området. Bland lavfloran hittar man den starkt hotade stor vaxlav, de sårbara arterna gammelekslav, parasitsotlav och parknål samt missgynnade arter som hjämbrosklav, dvärgbägarlav, gul dropplav, grå skärelav, skärelav och skuggorangelav. Dessutom finns de krävande lavarna brun nållav, gulpudrad spiklav och kornig nållav.

De flesta hagarna i området är öppna och småkuperade med berg i dagen på sina håll, delar av dessa är helt opåverkade av gödning. Malmölandet visar upp en artrikt kärlväxtflora med den sällsynta starren hartmanstarr samt krävande arter som stagg, knägräs, ängsskallra, brudbröd, svinrot, darrgräs, kattfot, gullviva, jungfrulin, stallört och nattviol. Innanför Hässelholmarna utbreder sig en ohävdad, vassbevuxen strandäng. Här finns förutom rikligt med bladvass och enstaka klibbalbuskar bland annat strandkvanne, älgört, vattenmynta, videört, rörflen, krypven och besksöta. Fortsätter man söderut utmed Malmölandet finner man i de små vikarna, samt ut mot den lilla ön Lämmen, små välbetade strandängspartier. Den lösa strandängsmarken har ingen tydlig zonering utan domineras helt av krypven, med inslag av salttåg. Av hävdgynnade arter påträffas havssälting och strandkrypa, framförallt vid Lämmen. Andra växter som finns i området är gåsört, tuvtåtel, tiggarranunkel och ängsull. Innanför vassen växer den meterhöga blåsåven.



Karta över Malmölandets del på Holmens mark. © Länsstyrelsen Östergötland, © Lantmäteriet.

Bedömning

Ekmiljöerna och betesmarkerna på nordöstra Malmölandet innehåller en mängd gamla ihåliga ädellövträd och skogsbiotoper såväl som hävdade hagmarker och havsstrandängar. Det mosaikartade landskapet är artrikt och hyser värdefulla och sällsynta arter. Bland dessa finns bland annat de bladhornade skalbagarna läderbagge (*Osmoderma eremita*) och brun guldbagge (*Liocola marmorata*) samt den starkt hotade laven stor vaxlav som är ett av fem fynd i Östergötland. Mycket nämnvärda är även de sårbara lavarna parknål, parasitotlav och gammelekslav. Man finner även missgynnade arter som hartmanstarr och vedsvamparna kandelabersvamp och blekticka. Mindre hackspett är observerad i området. Naturmiljön är utomordentligt värdefull och skyddsvärd och har mycket få motsvarigheter i regionen. Området ligger inom värdestrakt för ädellöv.

Bakgrundsinformation

- Naturvårdsprogram Norrköpings kommun
- Beståndsdata Holmen skog

Inventerare: Data sedan tidigare.

Artlista

Svenskt namn	Vetenskapligt namn	Status	Förekomst
Fåglar			
Mindre hackspett	<i>Dendrocopos minor</i>	NT	
Insekter			
Läderbagge	<i>Osmoderma eremita</i>	NT	
Rödaxlad lundknäppare	<i>Calambus bipustulatus</i>	NT	
Smalknäppare	<i>Procræus tibialis</i>	NT	
Kardinalfärgad rödrock	<i>Ampedus cardinalis</i>	NT	
	<i>Globicornis nigripes</i>	VU	
nästtjuvbagge	<i>Ptinus sexpunctatus</i>	NT	
skeppsvarvsfluga	<i>Lymexylon navale</i>	NT	
Gulbent kamklobagge	<i>Allecula morio</i>	NT	
	<i>Hallomenus axillaris</i>	NT	
Brun vedborre	<i>Xyleborinus saxesenii</i>	NT	
hålträds-klokryp	<i>Anthrenochernes stellae</i>	NT	
	<i>Ferdinandea ruficornis</i>	VU	
	<i>Pocota personata</i>	NT	
Kärlväxter			
Hartmanstarr	<i>Carex hartmanii</i>	VU	
Lavar			
Parknål	<i>Chaenotheca hispidula</i>	NT	
Stor vaxlav	<i>Dimerella lutea</i>	EN	
blyertslav	<i>Buellia violaceofusca</i>	NT	
skuggorangelav	<i>Caloplaca lucifuga</i>	NT	
Gul dropplav	<i>Cliostomum corrugatum</i>	NT	
Rosa skärelav	<i>Schismatomma pericleum</i>	NT	
Gammelekslav	<i>Lecanographa amylacea</i>	NT	
Svampar			
kandelabersvamp	<i>Clavicornia pyxidata</i>	NT	
oxtungsvamp	<i>Fistulina hepatica</i>	NT	
blekticka	<i>Pachycytopora tuberculosa</i>	NT	

ArtDatabanken, rödlistade arter sedan 2005:		Länsstyrelsen, Regionalt rödlistad i Östergötland	
CR	Akut hotad	RR	Regionalt rödlistad
EN	Starkt hotad	Skogsstyrelsen metodik för nyckelbiotopsinventering	
VU	Sårbar	S	Signalart
NT	Missgynnad	karaktärsart för naturtypen, allmän bedömning	
		K	Karaktärsart

NÄFSSJÖSKOGEN

Areal: ca 81 ha

Landareal: ca 34 ha

Produktiv skogsmark: ca 28 ha

Natura 2000 habitat: Västlig taiga (*9010)

Fastighet: Näfstorp 3:1, Lotorp 3:1 och Torsön?, Finspångs kommun



Områdesbeskrivning

Sprickdalsjön Näfssjön ligger i Finspångs kommun, ca 6 km NO om Finspångs kyrka. I och kring sjöns centrala del ligger det en samling värdefulla skogar av olika karaktär. Tallskog, granskog med stort aspinslag och bitvis även ek, små kärr och strandskogar med klibbal och barrblandskog i sent successionsstadie. Stora delar av skogarna har inte rörts på länge.

Största delen av området utgörs av Storön. Längs hela öns västsida sträcker sig ett smalt stråk av urkalksten vilket satt sin prägel på floran. Exempelvis finns växter som purpurknipprot, vildlin och nattviol samt kalkgynnade lavar som älghornslav, kalkhedslav, fjällig svavellav och rikfruktig gelélav. På den norra udden växer gamla tallar tillsammans med en yngre generation tall vilket bildar en relativt tät tallskog. Söder ut ökar inslaget av gran, klibbal och andra lövträd. Mängden dödved ökar även. Mitt på ön ligger ett hygge som planterats med gran men som domineras av ett kraftigt lövuppslag av asp och björk. På hygget växer även några kvarlämnade gamla ekar. Söder om hygget domineras skogen av 90 årig gran. Aspinslaget är på sina ställen stort och det finns gamla grova granar samt ansamlingar med död ved. De gamla granarna tillsammans med fynd av rynksinn på en granlåga tyder på en kontinuitet av gran i området. På häradskartan från slutet av 1800-talet är Storön, då kallad Näfssjön, dominerad av lövträd, men inägosymboler i form av ängsmark eller lövängar saknas. I ett f d sund växer gammal klibbalskog. På höjder och bergiga uddar återfinns tall. I ett parti finns några lindar. På de små skären väster om Storön brukar en skrattnäskoloni hålla till.

På Torsön i områdets västligaste del, finns barrblandskog i ett sent successionsstadie. D v s granen blir allt mer dominant i området. Ut med stränderna finns gamla knotiga tallar och senvuxna granar.

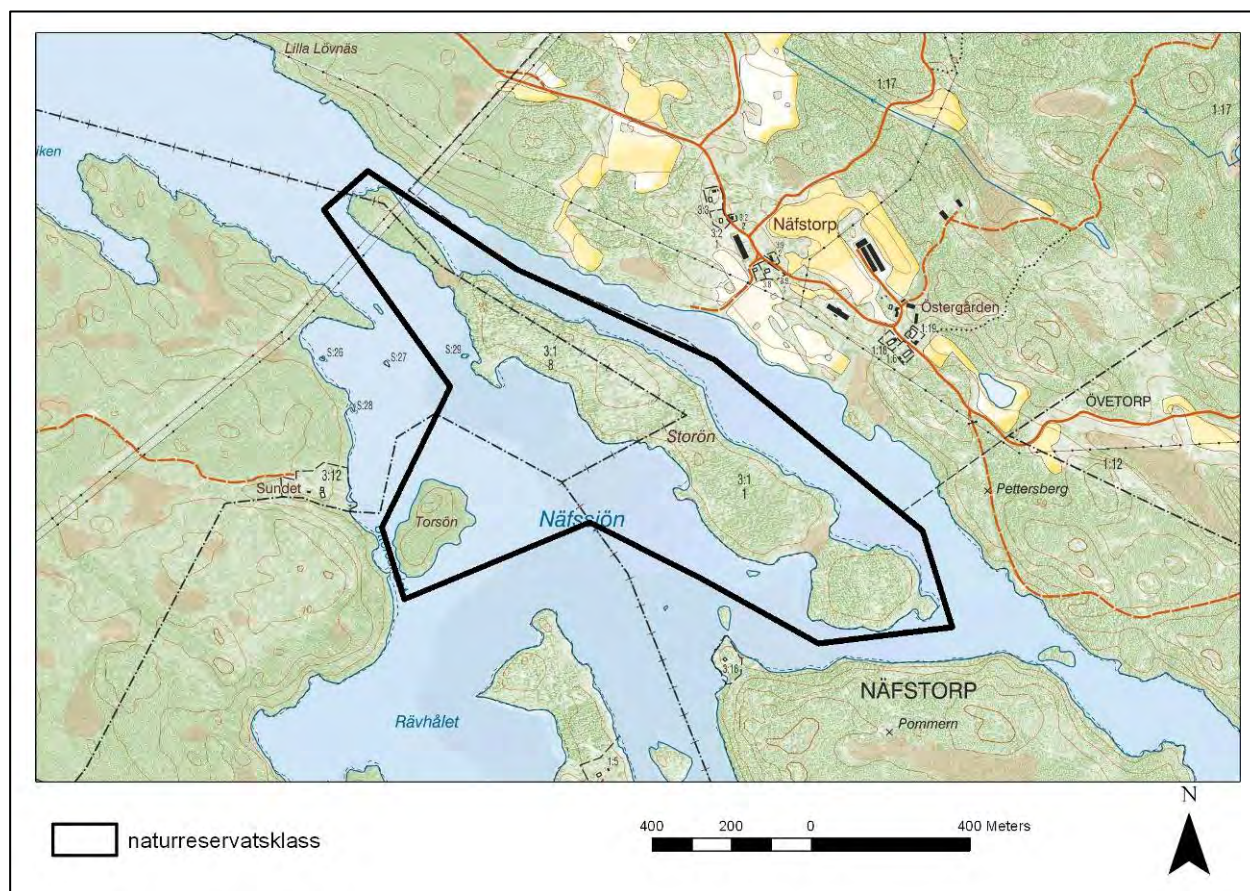


Krusig ulota på asp.

Bedömning

Näfssjön har höga naturvärden knutna till gammal tallskog, lövrik barrskog och urkalksten. Området har betydelse för hackspettar och duvhök samt insekter och kryptogamer knutna till gammelskog. Kontakten med sjön ger området betydelse för sjöanknutna fåglar som exempelvis skrattnås och fiskguse. Ett fåtal rödlistade arter är hittills funna i området, men fler torde finnas. Området ligger utanför värdetrakt för naturskog och med ett avstånd till Lotorps planerade naturreservat med värdefull naturskog på ca 2,5 km. Små nyckelbiotoper och naturvärdesobjekt finns dock på närmare håll, bl a ekmiljöer vid Näfstorp.

För att området ska bibehålla och utveckla naturvärdena krävs att området till största del lämnas för fri utveckling och sköts med naturvårds inriktade skötselinsatser.



Karta över Näfssjöskogen. © Länsstyrelsen Östergötland, © Lantmäteriet.

Bakgrundsinformation

- Naturvårdsprogram Finspångs kommun, Storön i Näfssjön 9620-04, Näfstorp 9620-05
- Beståndsdata Holmen skog

Inventerare:

Annika Forsslund & Micke Hagström 2006-03-24

Artlista

Svenskt namn	Vetenskapligt namn	Status	Förekomst
Fåglar			
skrattmås	<i>Larus ridibundus</i>	N2000	kolloni
duvhök	<i>Accipiter gentilis</i>	N2000	häckning
Spillkråka	<i>Dryocopus martius</i>	N2000	Födosök ...
Insekter			
bronsbjon	<i>Callidium coriaceum</i>	S	Gnag gammalgran allmänt
asppraktbagge	<i>Descarpentriesina variolosa</i>	S	
Kärlväxter			
purpurknipprot	<i>Epipactis atrorubens</i>	S	
vispstarr	<i>Carex digitata</i>	S	
blåsippa	<i>Anemone hepatica</i>	S	
vårärt	<i>Lathyrus vernus</i>	S	
underviol	<i>Viola mirabilis</i>	S	
gullviva	<i>Primula veris</i>	S	
vildlin	<i>Linum catharticum</i>	S	
nattviol	<i>Platanthera bifolia</i>	S	
Lavar			
gammelgranslav	<i>Lecanactis abietina</i>	S	Några granar
gulpuddrad nållav	<i>Chaenotheca phaeocephala</i>	S	1 ek
Mossor			
asphättemossa	<i>Orthotrichum gymnostomum</i>	S	
fällmossa	<i>Antitrichia curtipendula</i>	S	
vedtrappmossa	<i>Anastrophyllum bellerianum</i>	NT	
långflikmossa	<i>Norvellia curvipholia</i>	S	
Svampar			
rynkskinn	<i>Phlebia centrifuga</i>	NT	
ekticka	<i>Phellinus robustus</i>	S	
ullticka	<i>Phellinus ferrugineofuscus</i>	S	
vedticka	<i>Phellinus viticola</i>	S	

ArtDatabanken, rödlistade arter sedan 2005:		Länsstyrelsen, Regionalt rödlistad i Östergötland	
CR	Akut hotad	RR	Regionalt rödlistad
EN	Starkt hotad	Skogsstyrelsen metodik för nyckelbiotopsinventering	
VU	Sårbar	S	Signalart
NT	Missgynnad	karaktärsart för naturtypen, allmän bedömning	
		K	Karaktärsart

ORMLÅNGENSKOGEN

Areal: ca 79 ha

Landareal: ca 56 ha

Produktiv skogsmark: ca 50 ha

Natura 2000 habitat: Västlig taiga (*9010)

Fastighet: Tjuttorp 1:9, Flasbjörke 4:1, Mottorp 3:1, Finspångs kommun



Områdesbeskrivning

Ormlångenskoogen är ett stort flackt skogsområde som sluttar ned mot sprickdalssjön Ormlången samt tre öar i sjön. Skogen är av typen sen boreal successions skog. Den domineras av gran men ett inslag av äldre tallar förekommer ofta. Talldominerade bestånd förekommer även och utmed sjön finns det ett stort inslag av lövträd, främst asp. Stora delar av skogen är gammal och delar har inte rörts på mycket länge. Vissa delar har karaktär av gammal ”kolarskog”, vilket gett en varierad skog med stor trädslagsblandning, luckor och täta dungar med unga träd i gammelskogen. Spår av ett antal kolbottnar finns på olika ställen i området. I vissa delar är skogen mycket grov och eller rejält högre. Andra delar är magra med hållmarkstallskog eller tallrismossar. Området är av betydelse för bland annat orre, tjäder och spillkråka.

Den sydöstra sidan om skogsbilvägen berör tre öar, en ”insjölagun” och ett stycke fastland. Skogsmarken karaktäriseras av gammal barrblandskog på mager till måttligt bördig mark. Gamla senvuxna tallar, granar och aspar utgör de viktigaste elementen. Värdekärnorna består av skogsbestånd på ca 150 år och äldre. På Storön har skogen inte rörts på mycket länge och stora delar håller på att få en naturskogsartad karaktär där såväl riktigt gamla träd som död ved förekommer i rik mängd.



Grovicka

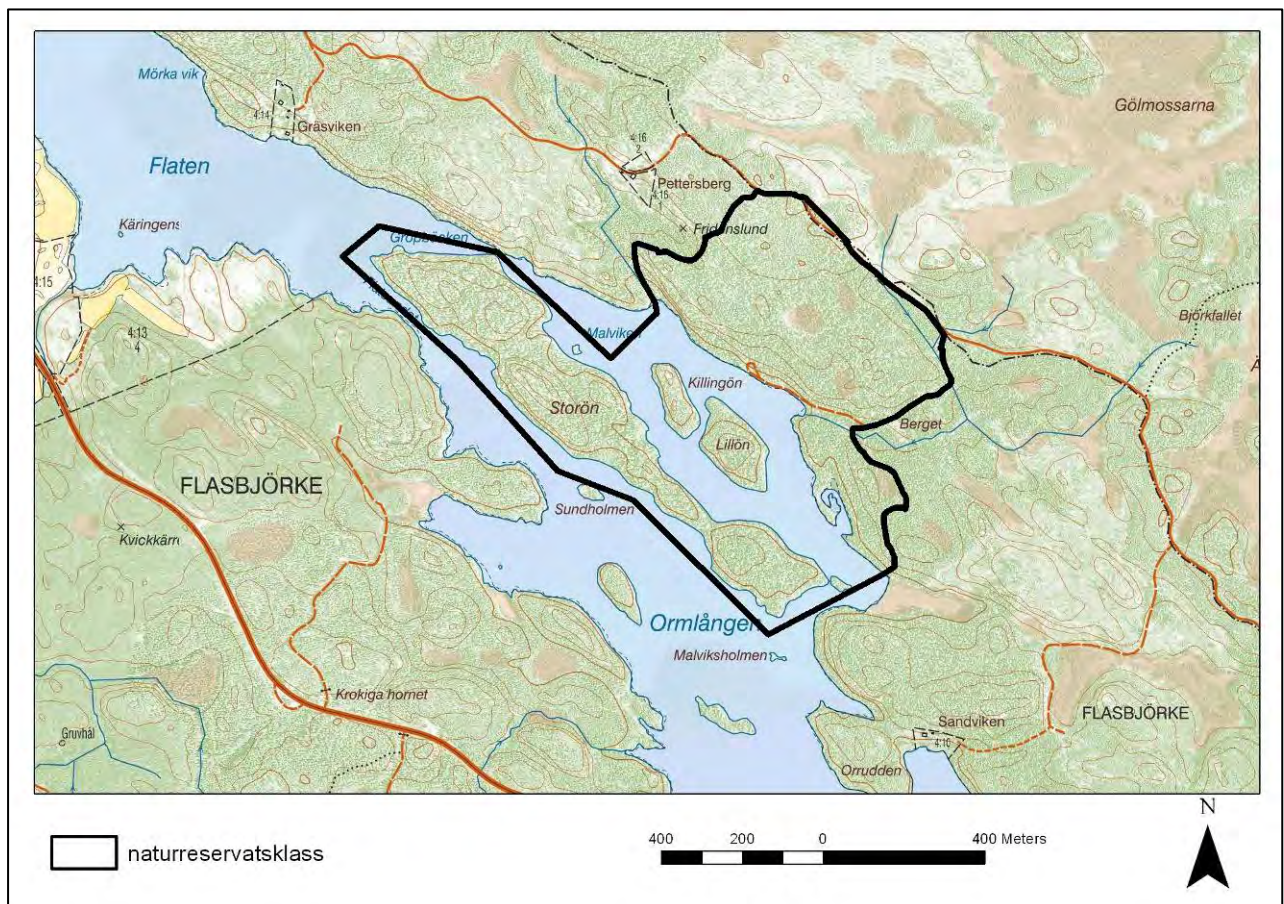


Brandljuds-gubbe-stubbe

Bedömning

Ormlångenskogen har höga naturvärden knutna till sen boreal successionsskog och brandpräglad barrskog. Området är relativt artrikt. Minst 5 rödlistade arter, varav 1 sårbar (VU) och 15 signalarter är kända från området. Området är även intressant för friluftslivet och kan bjuda besökaren på en upplevelse av vildmark i och med sin storlek. En kanotled planeras genom Ormlången som även är en populär skridskosjö.

För att skogen ska bibehålla och utveckla naturvärdena krävs att området till största del lämnas för fri utveckling eller sköts med naturvårdsinriktad skötsel.



Karta över Ormlångenskogen. © Länsstyrelsen Östergötland, © Lantmäteriet.

Bakgrundsinformation

- Naturvårdsprogram Finspångs kommun, 9539-08 Storön i Ormlången, 9539-09 Lillön,
- Beståndsdata Holmen skog

Inventerare:

Annika Forsslund & Micke Hagström 2006-03-30, 2006-10-17, 2006-11-15.

Artlista

Svenskt namn	Vetenskapligt namn	Status	Förekomst
Fåglar			
Tjäder	<i>Tetrao urogallus</i>	S/ N2000	
Insekter			
bronsbjon	<i>Callidium coriaceum</i>	S	Gnag gammalgran allmänt
ljus vedstrit	<i>Cixidia lapponica</i>	S	
Lavar			
gammelgranslav	<i>Lecanactis abietina</i>	S	Några granar
grynig blåslav	<i>Hypogymnia farinacea</i>	S	
koralllav	<i>Sphaerophorus globosus</i>	S	
dvärgbägarlav	<i>Cladonia parasitica</i>	NT	
Mossor			
stubbpretmossa	<i>Herzogiella seligeri</i>	S	
flagellkvastmossa	<i>Dicranum flagellare</i>	S	
vedtrappmossa	<i>Anastrophyllum hellerianum</i>	NT	1 låga
långflikmossa	<i>Nowllia curvifolia</i>	S	
Svampar			
grovticka	<i>Phaeolus schweinitzii</i>	S	
blödticka	<i>Oligoporus fragilis</i>	S	
gropticka	<i>Oligoporus guttulatus</i>	VU	
skarp dropptaggsvamp	<i>Hydnellum peckii</i>	S	
dropptaggsvamp	<i>Hydnellum ferrugineum</i>	S	
tallticka	<i>Phellinus pinini</i>	NT	
ullticka	<i>Phellinus ferrugineofuscus</i>	S	2 lågor
vedticka	<i>Phellinus viticola</i>	S	
motaggsvamp	<i>Sarcodon squamosus</i>	NT	

ArtDatabanken, rödlistade arter sedan 2005:	Länsstyrelsen, Regionalt rödlistad i Östergötland
CR Akut hotad	RR Regionalt rödlistad
EN Starkt hotad	Skogsstyrelsen metodik för nyckelbiotopsinventering
VU Sårbar	S Signalart
NT Missgynnad	karaktärsart för naturtypen, allmän bedömning
	K Karaktärsart

RÖDSJÖSKOGEN

Areal: 41,5 ha

Produktiv skogsmark: ca 34 ha

Natura 2000 habitat: Västlig taiga (*9010), Näringsrik granskog (9050)

Fastighet: Dalkarlshytan 2:1, Pershyttan 1:1, Finspångs kommun



Områdesbeskrivning

Rödsjöskogen är ett avlångt barrskogsdominerat område som ligger intill Rödsjön i Finspångs kommun. Området är knappt 40 ha och ligger ca 13 km SV om Finspångs kyrka. Här finns gammal sen boreal successionsskog med en blandning av gran, tall och asp, talldomierade bergbundna delar och triviallövskog som uppkommit på gamla igenväxta inägor. Ett smalt myrstråk avgränsar området i öster och i nordväst finns en myr med en liten myrgöl kallad Rudgölen. Rudgölen är påverkad av ett dike. Området är variationsrikt, olikåldrigt och luckigt och rikt på gamla granar och tallar samt grov eller senvuxen asp. På sina ställen finns det gott om död ved. Marken är delvis näringsrik, som kommer av rörligt markvatten i kombination av en jordart eller bergart med kalkverkan. Detta har bland annat resulterat i en intressant svampflora. Delar av skogen utgörs av trivial, enskiktad tallskog på frisk mark, skvattramtyp eller hållmark. I södra delen är skogen relativt ungt men variationsrik med avseende på trädslagsblandning, skiktning och förekomsten av luckor. Små partier med planterad gran finns även på f d åkrar och en tallplantering i en bergsslutning. I Rödsjön växer näckrosor utmed strandkanten.



Rävticka



Dofttaggvamp



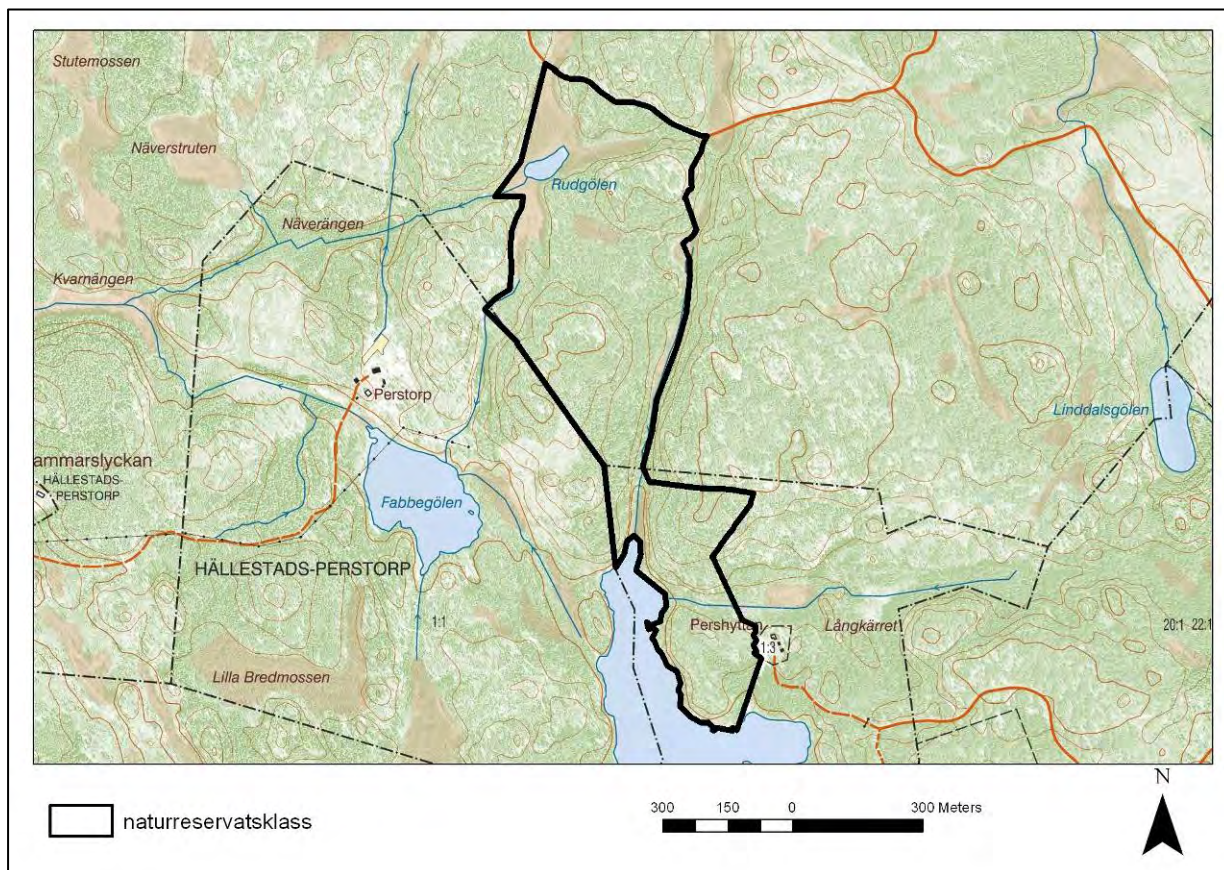
Gran gråticka



Orandgegul fingersvamp

Bedömning

Rödsjöskogen har höga naturvärden knutna till gammal barrskog och triviallövvärd. Området är artrikt och har en intressant svampflora. 6 rödlistade arter, varav 2 sårbara (VU) och 16 signalarter är kända från området. De delar som har lägre biologiska värden i dag är ämnade att förstärka områdets värdekärnor, vilket blir extra viktigt i detta landskap som ligger utanför värdeområde för naturskog med ett avstånd till annan värdefull naturskog på ca 1,5 km. Små nyckelbiotoper och naturvärdesobjekt finns dock på närmare håll. För att området ska bibehållas och utvecklas krävs riktade skötselåtgärder och att delar lämnas för fri utveckling.



Katra över Rödsjöskogen. © Länsstyrelsen Östergötland, © Lantmäteriet.

Bakgrundsinformation

Naturvårdsprogram Finspångskommun, 9507-03 Naturskog NV Pershyttan
Beståndsdata Holmen skog

Inventerare:

Annika Forsslund 2006-09-15

Artlista

Svenskt namn	Vetenskapligt namn	Status	Förekomst
Insekter			
jättesvampmal	<i>Scardia boletella</i>	S	Gångar i 1 fnöschticka
granbarkgnagare	<i>Microbregma emarginata</i>	S	Kläckhål i spridda granar
asppraktbagge	<i>Poecilnota variolosa</i>	S	Kläckhål i 1 asp
Kärlväxter			
dvärghäxört	<i>Circaea alpina</i>	S	I ett kärr
Lavar			
gammelgranslav	<i>Lecanactis abietina</i>	S	Några granar
dvärgbägarlav	<i>Cladonia parasitica</i>	NT	2 lågor
Mossor			
asphättemossa	<i>Orthotrichum gymnostomum</i>	S	allmän
blåmossa	<i>Leucobryum glaucum</i>	S	
vedtrappmossa	<i>Anastrophyllum hellerianum</i>	NT	1 låga
långfliksmossa	<i>Nowellia curvifolia</i>	S	
Svampar			
rävticka	<i>Inonotus rheades</i>	S	2 (asp, aspgren)
ullticka	<i>Phellinus ferrugineofuscus</i>	S	2 lågor
gran gråtika	<i>Boletopsis leucomelaena</i>	VU	
tall gråtika	<i>Boletopsis grisea</i>	VU	
svart taggsvamp	<i>Phellodon niger</i>	NT	
gul fingersvamp	<i>Ramaria flava</i>	S	
doft taggsvamp	<i>Hydnellum suaveolens</i>	NT	
gullgröppa	<i>Pseudomerulius aureus</i>	S	
skarp dropptaggsvamp	<i>Hydnellum peckii</i>	S	
dropptaggsvamp	<i>Hydnellum ferrugineum</i>	S	
orangegul fingersvamp	<i>Clavulinopsis helvola</i>	S	

ArtDatabanken, rödlistade arter sedan 2005:	Länsstyrelsen, Regionalt rödlistad i Östergötland
CR Akut hotad	RR Regionalt rödlistad
EN Starkt hotad	Skogsstyrelsen metodik för nyckelbiotopsinventering
VU Sårbar	S Signalart
NT Missgynnad	karaktärsart för naturtypen, allmän bedömning
	K Karaktärsart

RÖVAREBERGET

Areal: ca 31 ha

Produktiv skogsmark: ca 27 ha

Natura 2000 habitat: Västlig taiga (*9010), Näringsrik granskog (9050)

Fastighet: Stora brevik 2:1, Norrköpings kommun.



Områdesbeskrivning

Vid Svängbågens nordöstra kant ligger ett varierat området med flera biologiskt intressanta bestånd. Här finns asprika blandskogar, gamla björkhagar, gammal hällmarkstallskog och ett par artrika äldre granbestånd. Äldre aspar hyser flera ovanliga lavar och till gran finns en exklusiv flora mykorrhiza svampar knuten. Här finns bland annat granformen av blåfotad taggsvamp och den starkt hotade bitter taggsvamp.



Druvfingersvamp



Aspgelélav



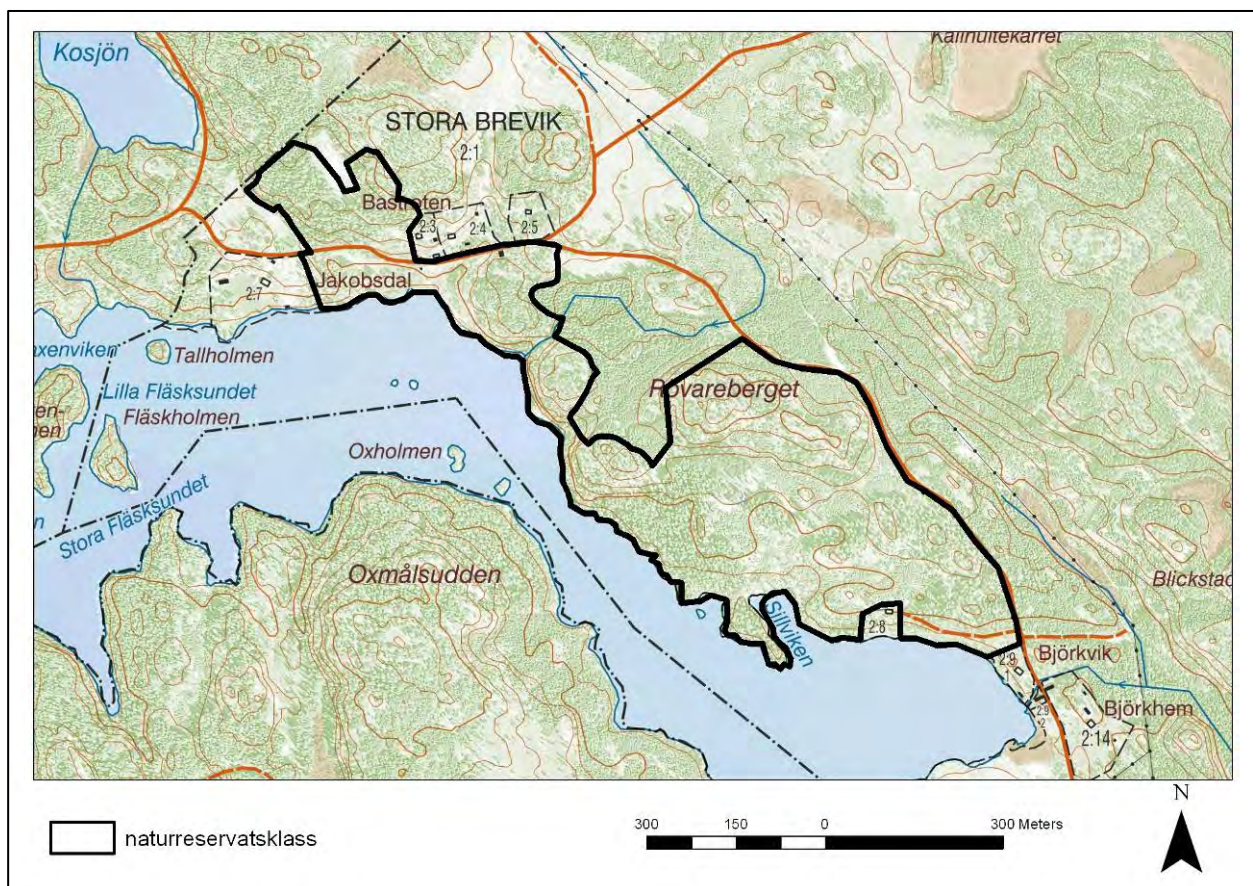
Bitter taggsvamp



Orange taggsvamp

Bedömning

Området har höga naturvärden knutna till granskog, gamla tallar och triviallöv. Framförallt finns här en rik marksvampsflora med flera rödlistade arter men även asparna hyser rödlistade kryptogamer. I området är 9 rödlistade arter påträffade där en är starkt hotad, 2 sårbara och 5 klassade som missgynnade. Området ligger i värdestrakt för barrblandskog och tallskog. För att området ska bibehålla och utveckla naturvärdena krävs riktade skötselåtgärder och att området undantas från skogsbruk.



Karta över Rövarberget. © Länsstyrelsen Östergötland, © Lantmäteriet.

Bakgrundsinformation

- Naturvårdsprogram Norrköpings kommun
- Beståndsdata Holmen skog

Inventerare:

Mikael Hagström 2006

Artlista

Svenskt namn	Vetenskapligt namn	Status
Insekter		
Barrpraktbagge	<i>Dicerca moesta</i>	NT
granbarkgnagare	<i>Microbregma emarginata</i>	S
asppraktbagge	<i>Poecilnota variolosa</i>	S
Kärlväxter		
Knärot	<i>Goodyera repens</i>	S
Lavar		
Aspgelélav	<i>Colléma subnigrescens</i>	NT
dvärgbägarlav	<i>Cladonia parasitica</i>	NT
Gammelgranslav	<i>Lecanactis abietina</i>	S
Skinnlav	<i>Leptogium saturninum</i>	RR
Skuggblåslav	<i>Hypogymnia vittata</i>	S
Bårdlav	<i>Nephroma parile</i>	S
Mossor		
Fjädermossa	<i>Neckera complanata</i>	S
Svampar		
Grantaggsvamp	<i>Bankera violascens</i>	NT
Trådticka	<i>Climatocystis borealis</i>	S
Granrotspindling	<i>Cortinarius fraudulosus</i>	VU
kryddspindling	<i>Cortinarius percomis</i>	RR
Orange taggsvamp	<i>Hydnellum aurantiacum</i>	S
Dropttaggsvamp	<i>Hydnellum ferrugineum</i>	S
Skarp dropttaggsvamp	<i>Hydnellum peckii</i>	S
Tallticka	<i>Phellinus pini</i>	NT
Stor aspticka	<i>Phellinus populicola</i>	NT
Druvfingersvamp	<i>Ramaria botrytis</i>	NT
Gul fingersvamp	<i>Ramaria flava s. lat.</i>	S
Orangegul fingersvamp	<i>Ramaria larentii</i>	S
Fläckfingersvamp	<i>Ramaria sanguinea</i>	VU
Bitter taggsvamp	<i>Sarcodon fennicus</i>	EN
Blåfotad taggsvamp*	<i>Sarcodon glaucopus "modestum"</i>	VU
Motaggsvamp	<i>Sarcodon squamosus</i>	S

ArtDatabanken, rödlistade arter sedan 2010:	Länsstyrelsen, Regionalt rödlistad i Östergötland
CR Akut hotad	RR regionalt rödlistad
EN Starkt hotad	Skogsstyrelsen metodik för nyckelbiotopsinventering
VU Sårbar	S Signalart
NT Missgynnad	karaktärsart för naturtypen, allmän bedömning
	K karaktärsart

STORA GRUNDGÖLEN – DJUPADALEN

Areal: ca 19 ha

Produktiv skogsmark: ca 18 ha

Natura 2000 habitat: Västlig taiga (*9010)

Fastighet: Dammhult 2:1. Norrköping.

Befintligt områdesskydd: Natura 2000, SE0230293, 3,4 ha.



Områdesbeskrivning

Området består av flera kärnor med grov gammal barrblandskog, gransumpskog och ett område med mycket mager hållmarksskog. Död ved förekommer relativt rikligt och framför allt i de norra delarna finns lågor av grova dimensioner. Mellan dessa områden ligger granplanteringar i olika åldrar. Kärnorna är mycket värdefulla ur biologisk synpunkt med minst 5 rödlistade arter och ett stort antal signalarter. Kärnområdena är till stor del utpekade till Natura 2000.



Urskogsartad del med riklig mängd död ved

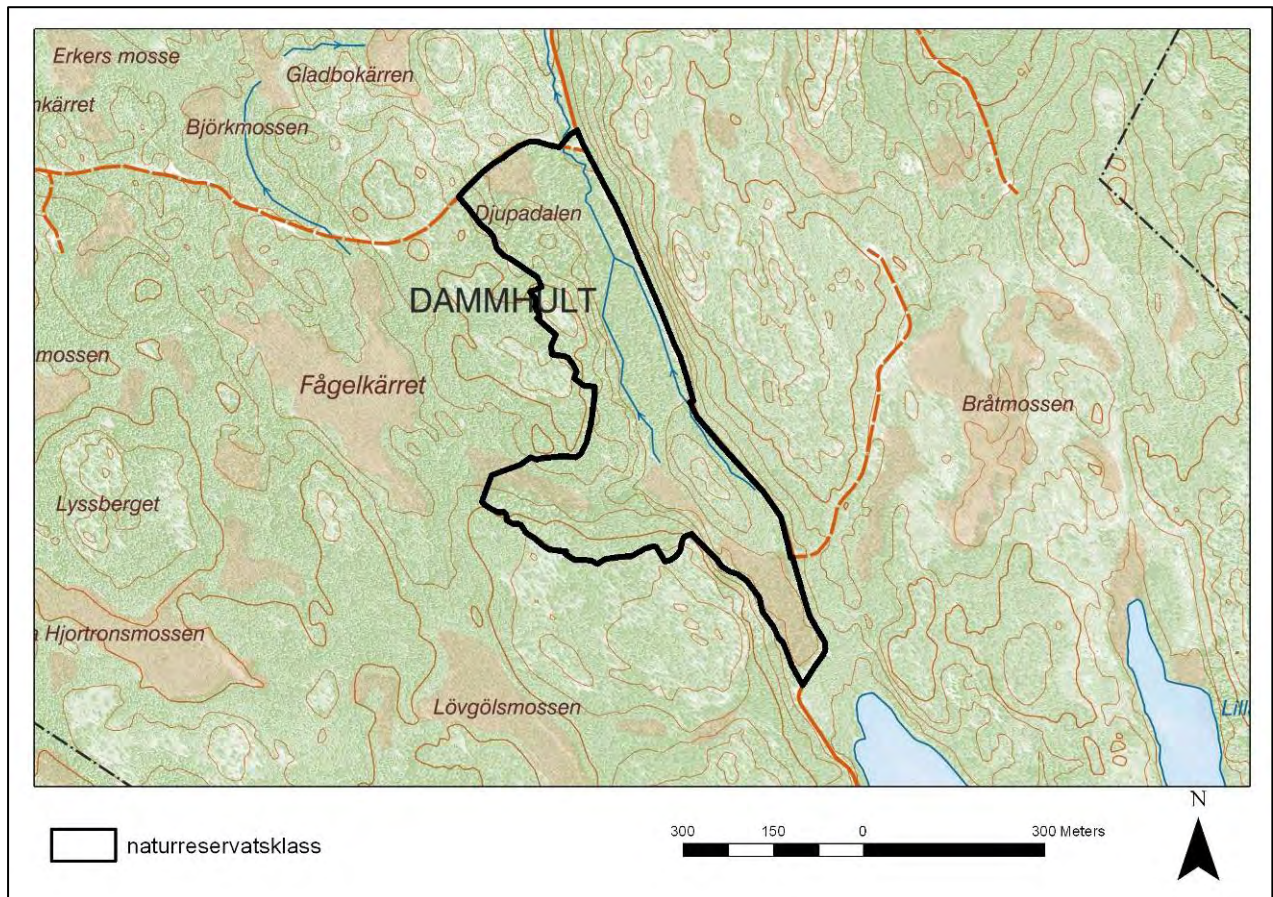


Vedsäckmossa

Bedömning

Området har höga naturvärden knutna till gransumpskogar och granrika gamla barrblandskogar. Grov död ved förekommer relativt rikligt och till detta substrat finns flera rödlistade arter knutna. Området hyser en artrik kryptogamflora med arter beroende av gammal skog med hög luftfuktighet och fuktig död ved. Här är 5 nationellt rödlistade arter funna varav 2 i kategorin ”sårbar” och 3 i ”missgynnad”

Området ligger i särskilt värdefull trakt med höga naturvärden kopplade till tallskog och barrblandskog. För att området ska bibehålla och utveckla naturvärdena krävs att området till största del lämnas för fri utveckling. Naturvärdena i kärnorna är av sådan karaktär (fuktkrävande förmodat svårspredda arter) att det krävs att mellanliggande trivial mark på sikt utvecklar samma typ av kvalitéer som kärnorna. Troligtvis gynnas den utvecklingen av en oregelbunden röjning/galling initialt följt av fri utveckling mot naturskogsartade bestånd.



Karta över Stora Grundgölen- Djupadalen. © Länsstyrelsen Östergötland, © Lantmäteriet.

Bakgrundsinformation

- Naturvårdsprogram Norrköpings kommun
- Beståndsdata Holmen skog

Inventerare:

Mikael Hagström 2006

Artlista

Svenskt namn	Vetenskapligt namn	Status	Förekomst
Insekter			
bronsbjon	<i>Callidium coreaceum</i>	RR	Spridd
granbarkgnagare	<i>Microbregma emmarginata</i>	RR	Enstaka
Kärlväxter			
Knärot	<i>Goodyera repens</i>	RR	Spridd
Lavar			
Garnlav	<i>Alectoria sarmentosa</i>	RR	Enstaka
Kattfotslav	<i>Arthonia leucopellaea</i>	S	Riklig
Nästlav	<i>Bryoria furcellata</i>	S	Enstaka
Hälllav	<i>Menegazzia terebrata</i>	VU	Enstaka
Bårdlav	<i>Nephroma parile</i>	S	Enstaka
Mossor			
Vedtrappmossa	<i>Anastrophyllum hellerianum</i>	NT	Spridd
Stor revmossa	<i>Bazzania trilobata</i>	S	Spridd
Grön sköldmossa	<i>Buxbaumia viridis</i>	Natura 2000	Enstaka
Vedsäckmossa	<i>Calypogeia suecica</i>	VU	Enstaka
Flagellkvastmossa	<i>Dicranum flagellare</i>	S	Spridd
Terpentinmossa	<i>Geocalyx graveolens</i>	RR	Enstaka
Stubbspretmossa	<i>Herzogiella turfacea</i>	S	Spridd
Blåmossa	<i>Leucobryum glaucum</i>	S	Riklig
Liten hornfliksmossa	<i>Lophozia ascendens</i>	NT	Enstaka
Långfliksmossa	<i>Nowellia curvifolia</i>	S	Riklig
Källpraktmossa	<i>Pseudobryum cinclinoides</i>	S	Spridd
Svampar			
Gransotdyna	<i>Camarops tubulina</i>	NT	Enstaka
Rödgul trumpetsvamp	<i>Cantharellus lutescens</i>	S	Enstaka
Kamjordstjärna	<i>Geastum pecinatum</i>	RR	Enstaka
Ullticka	<i>Phellinus ferrugineofuscus</i>	RR	Enstaka
Tallticka	<i>Phellinus pini</i>	NT	Enstaka
Vedticka	<i>Phellinus viticola</i>	S	Enstaka
Blomkålsvamp	<i>Sparassis crispa</i>	S	Enstaka

ArtDatabanken, rödlistade arter sedan 2010:	Länsstyrelsen, Regionalt rödlistad i Östergötland
CR Akut hotad	RR regionalt rödlistad
EN Starkt hotad	Skogsstyrelsen metodik för nyckelbiotopsinventering
VU Sårbar	S Signalart
NT Missgynnad	karaktärsart för naturtypen, allmän bedömning
	K karaktärsart

STRUSSJÖSKOGEN

Areal: ca 54 ha

Produktiv skogsmark: ca 40 ha

Natura 2000 habitat: Västlig taiga (*9010)

Fastigheterna: Allmanningen 24:1, 25:1, 26: 1, och 27:1, Finspångs kommun



Områdesbeskrivning

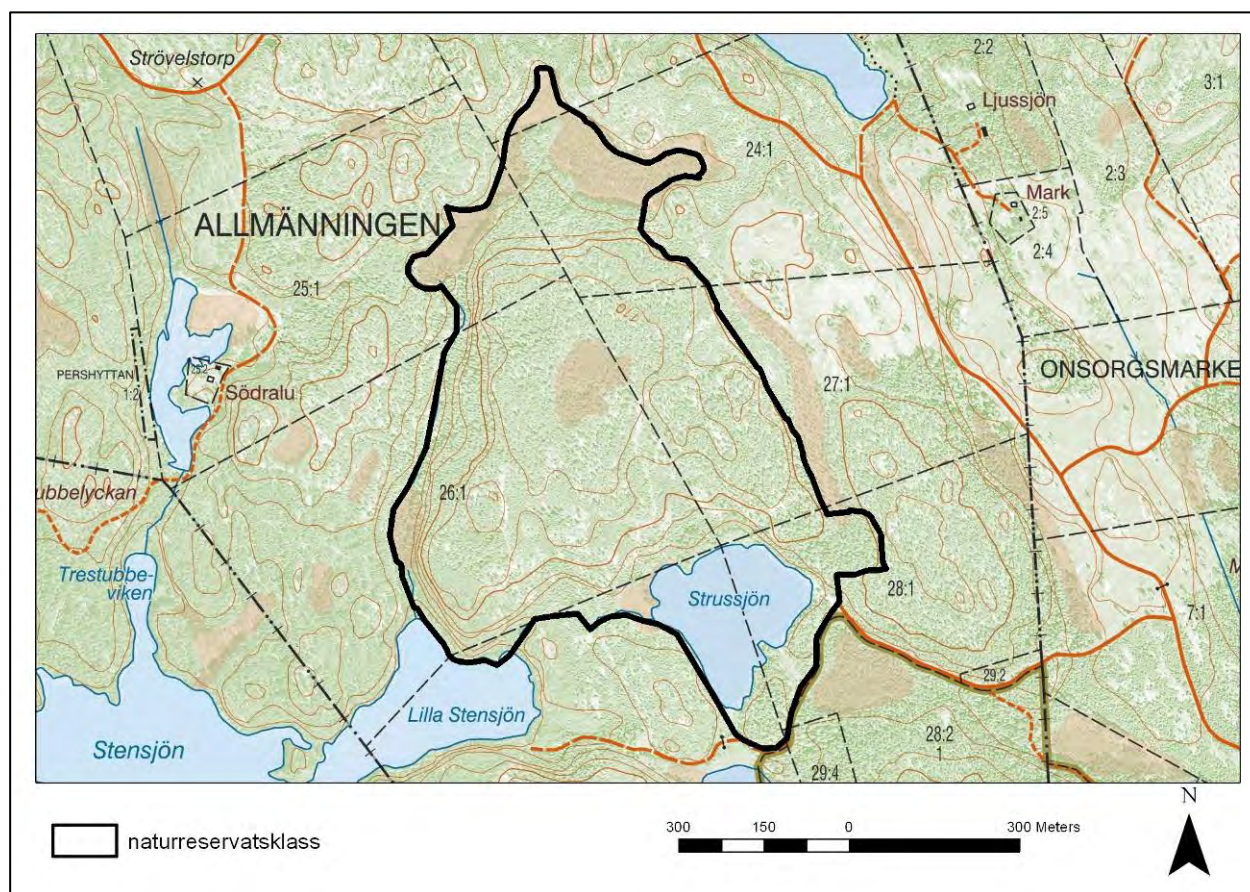
Strussjöskogen är en talldominerad naturskog på ca 30 ha som ligger drygt 12 km SV om Finspångs kyrka i Finspång kommun. Området utgörs av en bergplatå som sluttar mot norr och vars norra del omges av myr. I söder vetter området mot Strussjön, och Lilla Stensjön samt ett hygge som ligger däri mellan. Utmed områdets västra kant är sluttningen brant med bland annat en rasbrant. Uppe på platån växer gammal, mager och gles tallskog som delvis är bergbunden. Inslag av gamla, senvuxna granar och död ved förekommer sparsamt. Partier med rikligare förekomster av död ved finns i områdets norra- och sydostligaste del. Mitt på platån finns även en skvattram tallrismosse med gamla träd. I nordostsluttningen dominerar grov, medelålders granskog medan nordvästsluttningen utgörs av barrblandskog. I denna del finns gott om död ved. Närmast myren finns ett fint sumpskogsstråk med senvuxna granar samt ett parti med gammal klibbal. Granstråk förekommer även i sänkor och i västsluttningen. Spår från tidigare bränder finns i form av brandljud på nordsidan av tallarna och rester av kol på gamla stubbar. Ett gammalt gränsröse visar på tidigare fastighetsgränser.



Blå taggsvamp.

Bedömning

Strussjöskogen har höga naturvärden knutna till framför allt tall men även sumpskog. Området är relativt artrikt. Fyra rödlistade arter samt 20 signalarter är kända från området. För att Strussjöskogen ska bibehålla och utveckla naturvärdena krävs att området undantas från skogsbruk och sköts med riktade skötselinsatser som naturvårdsbränning. Området ligger i ett kluster av värdefulla skogsområden, bl a i anslutning till Stora Hjälmmossens naturreservat.



Karta över Strussjöskogen. © Länsstyrelsen Östergötland, © Lantmäteriet.

Bakgrundsinformation

- Naturvårdsprogram Finspångs kommun 9507-02 Strussjöbergen–Stora Hjälmmossen–Korsmossen
- Beståndsdata Holmen Skog

Inventerare:

Annika Forsslund 2006-09-19

Artlista

Svenskt namn	Vetenskapligt namn	Status	Förekomst
Fåglar			
tjäder	<i>Tetrao urogallus</i>	Natura 2000	
spillkråka	<i>Dryocopus martius</i>	Natura 2000	
mindre hackspett	<i>Dendrocopos minor</i>	NT	I myrkanter
Insekter			
reliktbock kläckhåll	<i>Nothorbina punctata</i>	NT	
bronsbjon gnag	<i>Callidium coriaceum</i>	S	
Kärlväxter			
knärkot	<i>Goodyera repens</i>	S	
Lavar			
gammelgranslav	<i>Lecanactis abietina</i>	S	
hållav	<i>Menegazzia terebrat</i>	VU	
grynig blåslav	<i>Hypogymnia farinacea</i>	S	
glansfläck	<i>Arthonia spadicea</i>	S	
kattfotslav	<i>Arthonia leucophellia</i>	S	
strecklav	<i>Xylographa trunsigena</i>	S	
skriftlav	<i>Graphis scripta</i>	S	
dvärgbägarlav	<i>Cladonia parasitic</i>	NT	
Mossor			
Flagell kvastmossa	<i>Dicranum flagellare</i>	S	
stubbspretmossa	<i>Herzogella seligeri</i>	S	
Svampar			
plverticka	<i>Oligoporus ptychogaster</i>	S	
blå taggsvamp	<i>Hydnellum caeruleum</i>	S	
tallticka	<i>Pbellinus pini</i>	NT	
vedticka	<i>Pbellinus viticol</i>	S	
barkticka	<i>Oxyporus corticola</i>	S	
gul fingersvamp	<i>Ramaria flava</i>	S	
skarp dropptaggsvamp	<i>Hydnellum peckii</i>	S	
brandgul trumpetsvamp	<i>Cantharellus aurora</i>	S	

ArtDatabanken, rödlistade arter sedan 2010:	Länsstyrelsen, Regionalt rödlistad i Östergötland
CR Akut hotad	RR regionalt rödlistad
EN Starkt hotad	Skogsstyrelsen metodik för nyckelbiotopsinventering
VU Sårbar	S Signalart
NT Missgynnad	karaktärsart för naturtypen, allmän bedömning
	K karaktärsart

TJUTTORP

Areal: 66 ha

Landareal: ca 48 ha

Produktiv skogsmark: ca 37 ha

Natura 2000 habitat: Västlig taiga (*9010), Näringsrik granskog (9050), Näringsrik ek- eller ek-avenbokskog (9160).

Fastighet: Tjuttorp 1:9, Finspångs kommun



Områdesbeskrivning

I Tjuttorp, ca en mil nord nordost om kyrkan i Finspång finns en rik lundartad miljö mitt i den annars förhärskande barrskogen. Orsaken till den rika lövskogen är den basiska berggrunden med leptit. En del av området har även hävdats som löväng och åker. Området är delvis blockrikt och fläckvis finns källpåverkade partier samt två myrstråk. I dag dominerar grova aspar området men gammal, grov ek och lind förekommer ganska rikligt tillsammans med lönn, björk, sälg, rönn, gran och klibbal. Det finns tämligen mycket död ved, främst i form av asp- och granlågor. I buskskiktet förekommer hassel sparsamt tillsammans med skogstry och olvon. I vissa delar dominerar gran och ung gran expanderar i lövskogen. I områdets södra kant finns ett litet stråk med gammal granskog som även den är örtrik och uppvisar spår av kalkpåverkan genom en mycket rik marksavampflora.



Lunglav



Aspfjädermossa

Bedömning

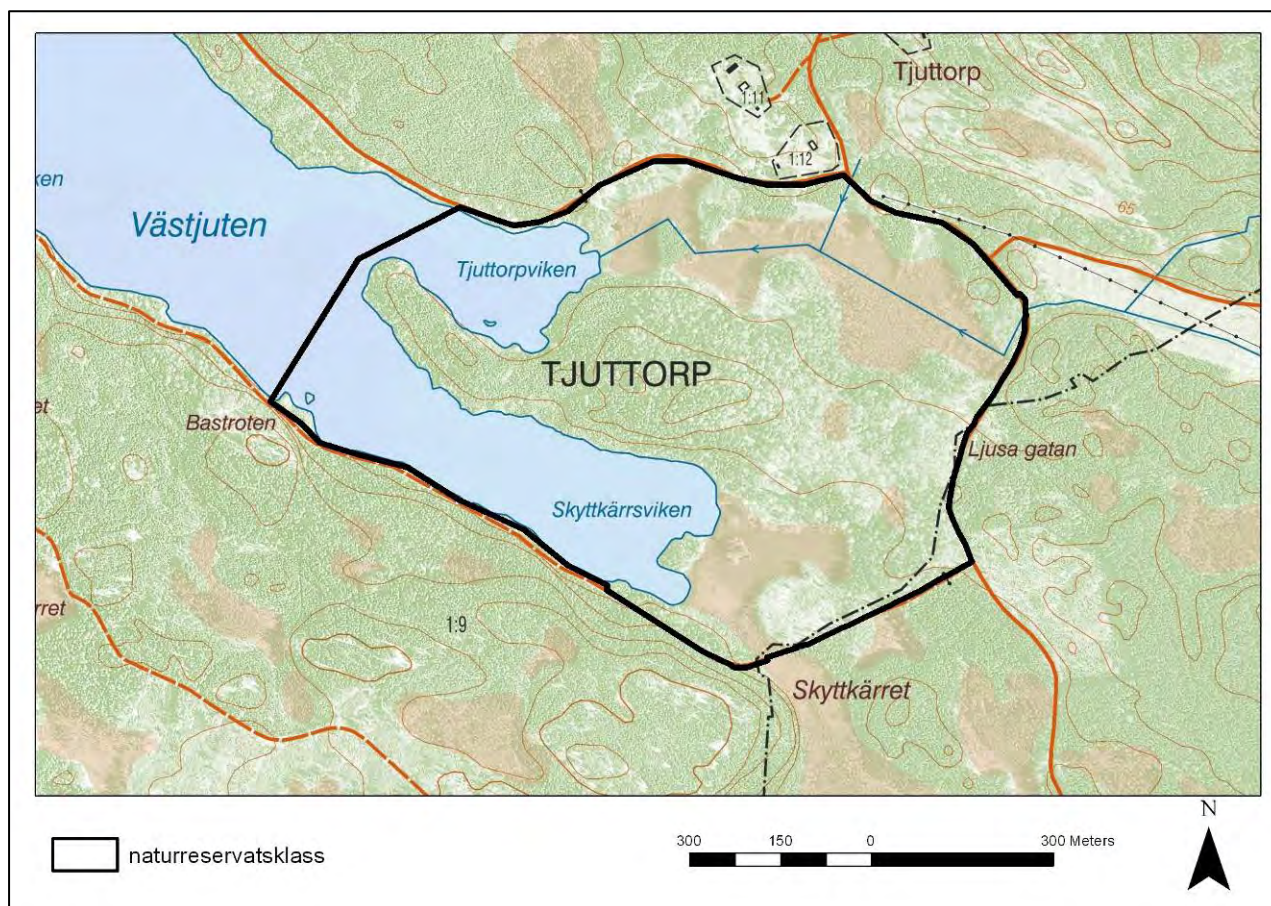
Tjuttorp har främst höga naturvärden knutna till skog på kalkrik mark, men även till triviallövskog med ädellövinslag och granskog. Området är mycket artrikt med minst 12 rödlistade arter, varav 2 starkt hotad (EN), 5 sårbara (VU) och 37 signalarter är kända från området. Epifytfloran på lövträden och marksvampfloran är de mest framträdande organismgrupperna i området.

Området ligger utanför både värdefull lövskogstrakt och värdefull barrskogstrakt men inom ett kluster av värdefulla områden. Många av de kalkknutna arterna i området har chanser till överlevnad och att utveckla livskraftiga populationer under förutsättning att gammal skog kommer att finnas kvar på platsen.

För att skogen ska bibehålla och utveckla naturvärdena krävs att området till viss del lämnas för fri utveckling eller sköts med naturvårdsinriktad skötsel.



Trubbfjädermossa



Karta över Tjuttorp. © Länsstyrelsen Östergötland, © Lantmäteriet.

Bakgrundsinformation

- Naturvårdsprogram Finspångs kommun, 9630-13 Tjuttorp, 9630-08 Kulmossen.
- Beståndsdata Holmen skog

Inventerare:

Besökt av Annika Forsslund & Micke Hagström 2006-09-28

Artlista

Svenskt namn	Vetenskapligt namn	Status	Förekomst
Fåglar			
spår av tretåig hackspett	<i>Picooides tridactylus</i>	VU	På gammal gran
Mindre flugsnappare	<i>Ficedula parva</i>	NT	Äldre uppgift
Insekter			
Bålgeting	<i>Vespa crabro</i>	S	
mindre träfjäril	<i>Lamelloccossus terebra</i>	RR	
lindmalmätare	<i>Eupithecia egenaria</i>	RR	
Kärlväxter			
blåsippa	<i>Anemone hepatica</i>	S	allmän
lungört	<i>Pulmonaria obscura</i>	S	allmän
vårärt	<i>Lathyrus vernus</i>	S	allmän

vippärt	<i>Lathyrus niger</i>	S	allmän
ormbär	<i>Paris quadrifolia</i>	S	allmän
trolldruva	<i>Actea spicata</i>	S	
underviol	<i>Viola mirabilis</i>	S	
tibast	<i>Daphne mezereum</i>	S	
olvon	<i>Viburnum opulus</i>	S	
Lavar			
Skriftlav	<i>Graphis scripta</i>	S	hassel
Lunglav	<i>Lobaria pulmonaria</i>	NT	lönn
Rostfläck	<i>Arthonia vinosa</i>	S	
Gammelgranslav	<i>Lecanactis abietina</i>	S	
Kattfotslav	<i>Arthonia leucophellaea</i>	S	
Sotlav	<i>Cyphelium inquinans</i>	S	
Rödbrun blekspik	<i>Sclerophora coniophaea</i>	NT	ek
Ekspik	<i>Calicium quercinum</i>	VU	ek
Korallblylav	<i>Parmeliella triptophylla</i>	S	asp
Bårdlav	<i>Nephroma parile</i>	S	asp
Brun nållav	<i>Chaenotheca phaeocephala</i>	S	
Mossor			
Krusig ulota	<i>Ulota crispa</i>	S	hassel
Aspfjädermossa	<i>Neckera pennata</i>	NT	
Fällmossa	<i>Antitrichia curtipendula</i>	S	
Trubbfjädermossa	<i>Homalia trichomanoides</i>	S	
Platt fjädermossa	<i>Neckera complanata</i>	S	
Svampar			
Rutskinn	<i>Xylobolus frustulatu</i>	NT	
Kandelabersvamp	<i>Clavicornia pyxidata</i>	S	
Rävticka	<i>Inonotus rheades</i>	S	
Veckticka	<i>Antrodia pulvinascens</i>	NT	
Skarp dropptaggsvamp	<i>Hydnellum peckii</i>	S	
Blåfotad taggsvamp	<i>Sarcodon glaucopus</i>	VU	
Kantmusseron	<i>Tricholoma sejunctum coniferatum</i>	S	
Grangräticka	<i>Boletopsis leucomelaena</i>	VU	
Granrotspindling	<i>Cortinarius fradulosus</i>	NT	
Blekspindling	<i>Cortinarius caesiostramineus</i>	NT	
Raggtaggsvamp	<i>Hydnellum mirabile</i>	EN	
Koppartaggsvamp	<i>Sarcodon lundellii</i>	VU	
Bittertaggsvamp	<i>Sarcodon fennicus</i>	EN	
Kärrfingersvamp	<i>Ramaria paludosa</i>	VU	

ArtDatabanken, rödlistade arter sedan 2010:	Länsstyrelsen, Regionalt rödlistad i Östergötland
CR Akut hotad	RR regionalt rödlistad
EN Starkt hotad	Skogsstyrelsen metodik för nyckelbiotopsinventering
VU Sårbar	S Signalart
NT Missgynnad	karaktärsart för naturtypen, allmän bedömning
	K karaktärsart

TORSTORPESKOGEN

Areal: ca 56 ha

Produktiv skogsmark: ca 54 ha

Natura 2000 habitat: Västlig taiga (*9010), Näringsrik granskog (9050).

Fastighet: Mäselköp 2:1, Risinge-Torstorp 1:62, Gammalstorp 3:1



Områdesbeskrivning

Torstorpeskogen ligger sydväst om sjön Mäseln ca 3,7 km SV om kyrkan i Finspångs kommun. Området domineras av sen boreal successionsskog, d v s gammal granskog med spridda gamla tallar. Terrängen är kuperad med branter utmed områdets östra sida, runt Torstorpeberget i söder och höjderna i norr. I branterna ökar trädslagsvariationen med inslag av bland annat asp och ek. Några talldominerade partier av skarp ristyp och skvattramtyp förekommer även. Sydvästra delen är flackare med inslag av ett par små myrar. Här är skogen mossrik, grov och högrest. Två bäckraviner löper tvärs genom området. I de fuktigare miljöerna finns även små sumpskogar. Det rörliga markvattnet ger upphov till en relativt rik flora. I sluttningarna och branterna är tillgången på död ved relativt god, främst i form av granlågor och däribland är många grova. Gamla träd finns spridda i området och med koncentrationer till branter, kring myrarna och ett parti i områdets sydvästligaste och nordvästligaste del. Delar av området känns städad på död ved. Ett par triviala, medelålders granbestånd finns med i området av arronderingskäl och som utvecklingsmarker.

På Torstorpeberget, 86 meter över havet, ligger en fornborg. Utsikten är milsvid och man lär kunna se ända bort till Godegårdshöjderna, Kolmården och Veteklint. Torstorpeskogen angränsar till motionscentrat Torstorp och det finns ett välutvecklat stigsystem i området. En badplats finns även i närheten.



Blomkålssvamp

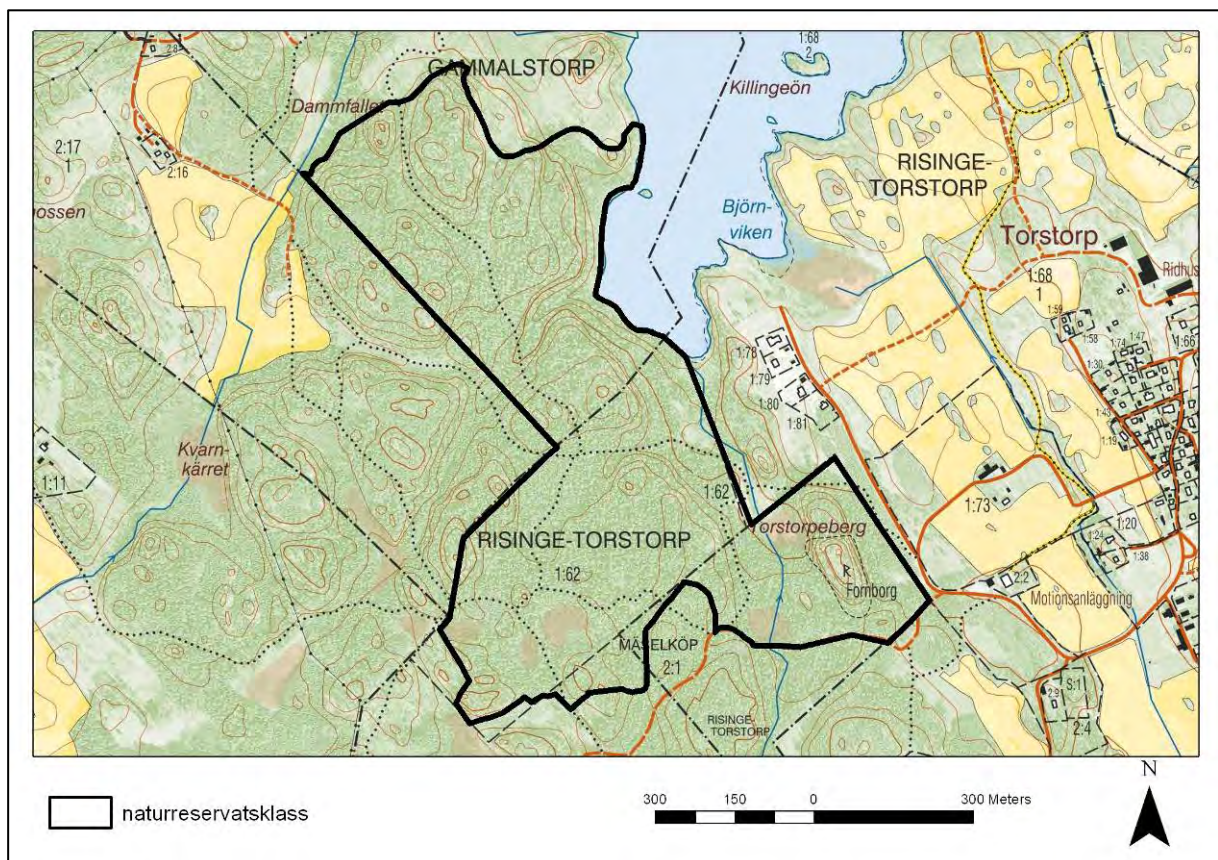


Miljöbild

Bedömning

Området har naturvärden knutna till Sen boreal successionsskog och skogsbranter. Området utgörs delvis av mycket grov och högre skog. Området är även särskilt värdefullt för friluftslivet i och med dess kulturhistoria och friluftsanläggningar.

Torstorpeskogen ligger utanför värdestrakt för naturskog och med ett stort avstånd till annan värdefull naturskog. Små nyckelbiotoper och naturvärdesobjekt finns dock på närmare håll. För att området ska bibehålla och utveckla naturvärdena krävs att området till största del lämnas för fri utveckling och sköts med naturvårdsinriktade skötselmetoder.



Karta över Torstorpeskogen. © Länsstyrelsen Östergötland, © Lantmäteriet.

Bakgrundsinformation

- Naturvårdsprogram Finspångs kommun, 9518-08 Sydväst om Mäseln, 9519-09 Torstorpeberget
- Beståndsdata Holmen skog

Inventerare:

Annika Forsslund 2006-09-21

Artlista

Svenskt namn	Vetenskapligt namn	Status	Förekomst
Kärlväxter			
blåsippa	<i>Anemone hepatica</i>	S	
trolldruva	<i>Actea spicata</i>	S	
gullpudra	<i>Chrysosplenium alternifolium</i>	S	
ormbär	<i>Paris quadrifolia</i>	S	
skogsbingel	<i>Mercurialis perennis</i>	S	
brännässla	<i>Urtica dioica</i>	näring	
tallört	<i>Monotropa hypopitys</i>		
Lavar			
bårdlav	<i>Nephroma parile</i>	S	
gammelgranslav	<i>Lecanactis abietina</i>	S	
Mossor			
mörk husmossa	<i>Hylocomium umbratum</i>	S	
långfliksmossa	<i>Nowellia curvifolia</i>	S	
asphättemossa	<i>Orthotrichum gymnostomum</i>	S	
stubbspretmossa	<i>Herzogiella seligeri</i>	S	
Svampar			
blomkålssvamp	<i>Sparassis crispa</i>	S	
tallticka	<i>Pbellinus pini</i>	S	

ArtDatabanken, rödlistade arter sedan 2010:		Länsstyrelsen, Regionalt rödlistad i Östergötland	
CR	Akut hotad	RR	regionalt rödlistad
EN	Starkt hotad	Skogsstyrelsen metodik för nyckelbiotopsinventering	
VU	Sårbar	S	Signalart
NT	Missgynnad	karaktärsart för naturtypen, allmän bedömning	
		K	karaktärsart

TROLLKÄRINGESKOGEN

Areal: ca 63 ha

Landareal: ca 56 ha

Produktiv skogsmark: ca 51 ha

Natura 2000 habitat: Västlig taiga (*9010), Skogsbevuxen myr (*91D0)

Fastighet: Kottorp 5:1, Flasbjörke 4:1, Blixtorp 2:1 i Finspångs kommun



Områdesbeskrivning

Trollkäringeskoogen som ligger 5,5 km NNV om Finspångs kyrka, utgörs av drygt 50 ha varierad myr- och barrnatskog. Området är uppdelat i två delområden som dels angränsar till skogssjön Lilla Skiren och dels till sprickdalssjön Bleklången. Här finns gammal, sen, boreal successionsskog med en blandning av gran och tall. Skogen är högväxt och grov i vissa delar, där blåbär växer i fältskikt eller i mossbelupna sluttningar och svackor med gran. I andra delar på bergbundna marker med tunna jordlager, växer ljus, senvuxen barrbandskog med inslag av björk. I stort är skogen brandpräglad. I sydvästra delen finns hållmarkstallskog med inslag av nakna hållar, en skarp, värmeackumulerade västsluttning som delvis är naturskogsartad men även av trivialare karaktär. Sumpskog med gammal klibbal, björk och gran förekommer i svackor eller i partier med rörligt markvattnet. Detta gäller särskilt i en del av skogen som bär karaktär av gammal ”kolarskog”, vilket gett en varierad skog med stor trädslagsblandning, luckor och täta dungar med unga träd i gammelskogen. Små öppna myrar och skvattramtallmossar finns inne i området och i områdets ytterkanter. Tillgången på död ved är relativt god i områdets skogliga värdekärnor och delar av skogen är rik på hänglavar.

Det finns även geomorfologiska strukturer som bidrar till områdets upplevelsevärden, bland annat fyrkantiga block som ser ut att vara utskurna ur berget, jättekast, blockansamling som bildar grotta eller de renspolade berghällar som liknar salsgolv i skogen.

Fler gamla ägo- och sockengränsar korsar området vilket brukar innebära historiskt ödsliga trakter. Sägner om trollkärringar och avrättningar har bundits till platsen. Risinge hembygdsförening har i samarbete med Finspångs kommun och markägaren märkt ut leder och satt upp informationsskyltar om besöksvärderna. Runt Lilla Skiren finns fler iordningställda fiskeplatser i form av bryggor och spänger samt grillplatser och i sjön finns inplanterad ädelfisk. En uggleholk finns uppsatt i ett skosbryn mot en myr.



Bronshjon



Orange taggsvamp



Kläckhål av Reliktbock



Svart taggsvamp

Bedömning

Trollkäringeskogen har höga naturvärden knutna till gammal barrskog och triviallövträd, främst klibbal. Området är relativt artrikt. 5 rödlistade arter, varav 1 sårbara (VU) och 15 signalarter är kända från området. Området är även särskilt värdefullt för friluftslivet i och med dess kulturhistoria och friluftsanläggningar.

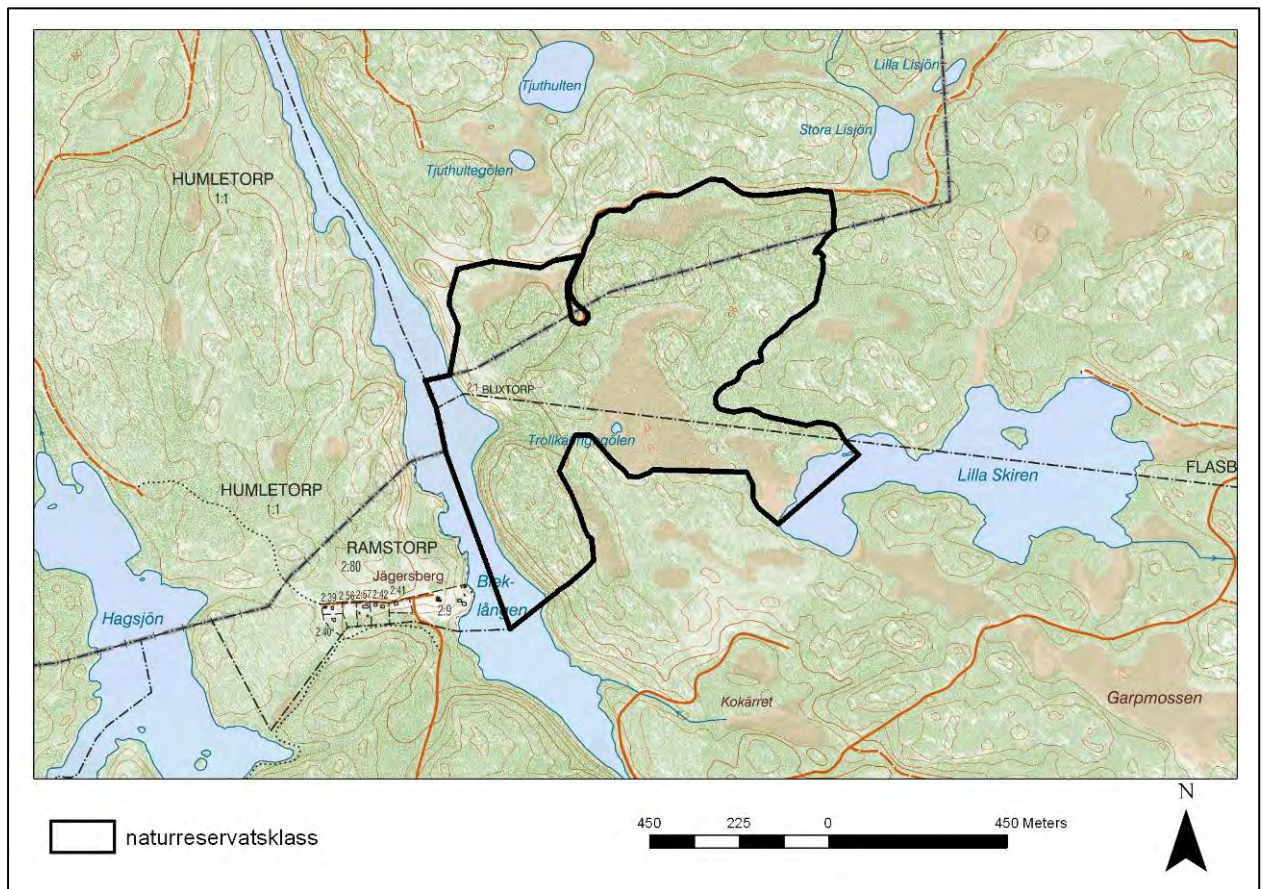
Området ligger i ett landskap utanför värdetrakt för naturskog och med ett avstånd till annan värdefull naturskog på ca 1 km. Små nyckelbiotoper och naturvärdesobjekt finns dock på närmare håll. För att området ska bibehålla och utveckla naturvärdena krävs att området undantas från skogsbruk och till stor del lämnas för fri utveckling.



Informationsskylt vid liten rasgrotta, Trollkäringegrottan



Fiskeplats och grillplats vid Lilla Skiren



Karta över Trollkäringeskogen. © Länsstyrelsen Östergötland, © Lantmäteriet.

Bakgrundsinformation

- Naturvårdsprogram Finspångs kommun, 9539-01 Sumpskog N Trollkäringsberget
- Finspångs turistbyrå, webben 2006, Trollkäringskogen
- Norrköpingstidningar, I Trollkäringskogen brändes Kerstin och Ingrid på bål
- Beståndsdata Holmen skog

Inventerare:

Annika Forsslund 2006-10-04

Artlista

Svenskt namn	Vetenskapligt namn	Status	Förekomst
Fåglar			
tjäder	<i>Tetrao urogallus</i>	S	
Insekter			
bronsbjon	<i>Callidium coriaceum</i>	S	Gnag gammalgran allmänt
reliktbock	<i>Nothorbina punctata</i>	NT	Kläckhål enstaka tall
granbarkgnagare	<i>Microbregma emarginata</i>	S	Kläckhål i spridda granar
Lavar			
gammelgranslav	<i>Lecanactis abietina</i>	S	Några granar
Hållav	<i>Menegazzia trebrata</i>	VU	
skuggblåslav	<i>Hypogymnia vittat</i>	S	
skriftlav	<i>Graphis script</i>	S	
rostfläck	<i>Arthonia vinosa</i>	S	
Mossor			
blåmossa	<i>Leucobryum glaucum</i>	S	
vedtrappmossa	<i>Anastrophyllum hellerianum</i>	NT	1 låga
långfliksmossa	<i>Nowellia curvifolia</i>	S	
Svampar			
tallticka	<i>Phellinus pinini</i>	NT	
ullticka	<i>Phellinus ferrugineofuscus</i>	S	2 lågor
vedticka	<i>Phellinus viticola</i>	S	
svart taggsvamp	<i>Phellodon niger</i>	NT	
skarp dropptaggsvamp	<i>Hydnellum peckii</i>	S	
dropptaggsvamp	<i>Hydnellum ferrugineum</i>	S	
orange taggsvamp	<i>Hydnellum aurantiacum</i>	S	
blomkålssvamp	<i>Sparassis crispa</i>	S	

ArtDatabanken, rödlistade arter sedan 2010:		Länsstyrelsen, Regionalt rödlistad i Östergötland	
CR	Akut hotad	RR	regionalt rödlistad
EN	Starkt hotad	Skogsstyrelsen metodik för nyckelbiotopsinventering	
VU	Sårbar	S	Signalart
NT	Missgynnad	karaktärsart för naturtypen, allmän bedömning	
		K	karaktärsart

TRYFALLET-KAMMARBERGEN

Areal:40 ha

Produktiv skogsmark: ca 30 ha

Natura 2000 habitat: Västlig taiga (*9010)

Fastighet: Svartebo 2:1, Finspångs kommun

Befintligt naturskydd: delvis naturreservat



Kammarbergen. Foto Henry Stahre.

Områdesbeskrivning

På en udde i Vägsjön i Finspångs kommun, ca 12 km SSV om Hällestad kyrka, växer en barrblandskog rik på gamla tallar och granar. Lövträd förekommer i mindre mängd och det finns gott om död ved, främst i form av lågor i områdets östra del. Marken är kuperad och delvis blockig, med tallklädda höjder och granbevuxna sänkor. Några sumpskogspartier med klibbal förekommer och öppna myrar i områdets utkanter. Den västra delen av området är trivialare och utgörs av tallbestånd i 60 och 80 årsaldern. Bestånden har börjat självgallra och kan på sikt utgöra en god förstärkning till värdekärnan i området. Dessutom gör delområdets placering det till ett möjligt objekt för naturvårdsbränning.



Skuggblåslav.



Korallav. Foto Annika Forsslund.

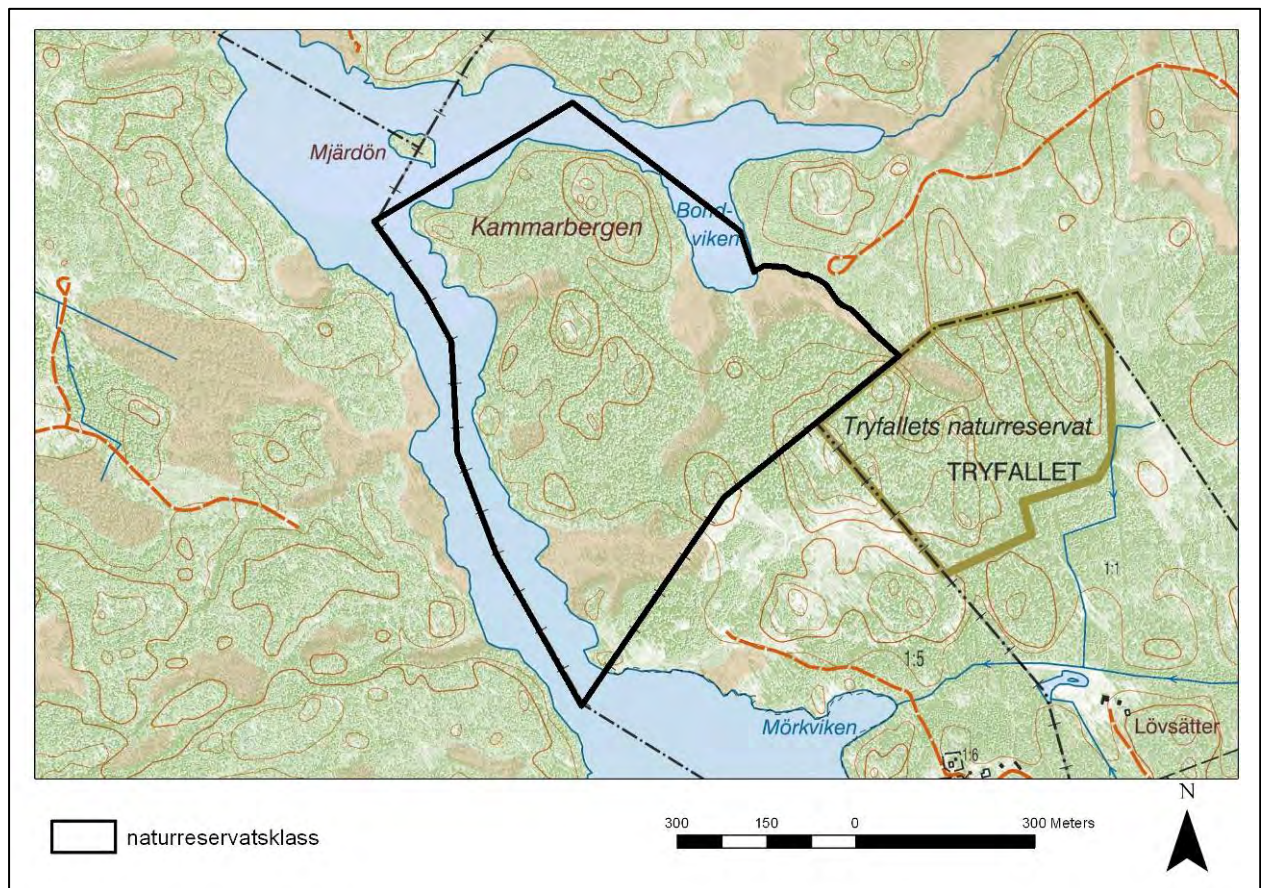


Tryfallets naturreservat. Foto Lars-Erik Ivarsson.

Bedömning

Området har höga naturvärden knutna till sen boreal successionsskog och brandpräglad barrskog. Område bedöms ha betydelse för arter knutna till gammelskogen i trakten. Ett antal naturvärdesindikerade arter är funna i området, bland annat 7 signalarter. Området angränsar till Tryfallets naturreservat och ett antal små nyckelbiotoper samt naturvärdesobjekt finns i närheten. Området bedöms därför ha god funktionalitet med avseende på områdets artstock. D v s arterna knutna till naturskog har goda chanser till överlevnad och att utveckla livskraftiga populationer.

För att skogen ska bibehålla och utveckla naturvärdena krävs att området till största del lämnas för fri utveckling eller sköts med naturvårdsinriktad skötsel.



Karta över Tryfallet-Kammarbergen. © Länsstyrelsen Östergötland, © Lantmäteriet.

Inventerare:

Tommy Ek 2003

Artlista

Svenskt namn	Vetenskapligt namn	Status	Förekomst
Fåglar			
Tjäder	<i>Tetrao urogallus</i>	N2000/S	
Lavar			
gammelgranslav	<i>Lecanactis abietina</i>	S	Några granar
korallav	<i>Sphaerophorus globosus</i>	S	På block
garnlav	<i>Alectoria sarmentosa</i>	S	
kattfotslav	<i>Arthonia leucophellaea</i>	S	
skuggblåslav	<i>Hypogymnia vittata</i>	S	På block
rostfläck	<i>Arthonia spadicea</i>	S	På klibbal

ArtDatabanken, rödlistade arter sedan 2010:	Länsstyrelsen, Regionalt rödlistad i Östergötland
CR Akut hotad	RR regionalt rödlistad
EN Starkt hotad	Skogsstyrelsen metodik för nyckelbiotopsinventering
VU Sårbar	S Signalart
NT Missgynnad	karaktärsart för naturtypen, allmän bedömning
	K karaktärsart

ÅGELSJÖN

Areal: 329 ha

Landareal: 195 ha

Produktiv skogsmark: ca 154 ha

Natura 2000 habitat: Västlig taiga (*9010) Boreonemoral ädellövskog (*9020) Näringsrik granskog (9050), Trädgård betesmark (9070), Öppna svagt välvda mossar, fattiga och intermediära kärr och gungflyn (7140), Klippvegetation på silikatrika bergssluttningar (8220), Skogsbevuxen myr (*91D0).

Fastighet: Ågelsjö 1:1, Hultsbruk 1:1, Dvardala 1:1, Sättrasundet 1:1 Norrköpings kommun

Befintligt naturskydd: Natura 2000, SE0230363, SPA och SCI-område; 267 ha.



Foto Annika Forsslund



Foto Henry Stahre.

Områdesbeskrivning

Ågelsjön ligger ca 3 km norr om Kvillinge Kyrka i Norrköpings kommun. Sjön är en djup, relativt klar, sprickdalssjö mellan två förkastningsbranter. Högt belägna marker och marker med tunt jordlager är bevuxna med tall medan skogen i sprickdalar och sänkor domineras av gran med ett rikt inslag av ädla lövträd, gynnade av det varma lokalklimatet och inslag av kalkrik mark. Bitvis blir skogen lundartad med bland annat storräms, tandrot, tvåblad och sårhäla. Skogen i branterna är till stora delar urskogsartad även om plockhuggning skett i vissa delar. Brandspår förekommer. I området finns en mycket artrik kryptogamflora där de kanske mest intressanta arterna är smalskaftslav, skuggmossa, luddticka och rynkskinn. I faunan kan svart praktbagge, reliktböck och skogsduva nämnas. I områdets nordvästra del finns ett parti som tidigare har hävdats och här växer skogsklocka och luktsmåborre. Äldre fynd av getlav har rapporterats.

Vid Ågelsjöns nordvästra spets ligger en ädellövsklädd bergknalle. Här dominerar lind, tillsammans med asp, ek och björk. Ett litet inslag av tall och gran finns också. Floran är örtrik med arter som både är rester från en hävdad epok och mer skuggföredragande lundväxter. I området finns ett ganska stort inslag av gamla lövträd och här finns gott om bohål för fåglar att häcka i. På lind växer rikligt med den ovanliga skäreleven och på ek kan man hitta lunglav, mjölig klotterlav, rödbrun blekspik, guldpuddrad spiklav och skuggorangelav för att nämna några. Mest intressant är nog ändå den mycket sällsynta smalskaftslaven som förekommer på en död lind. På ek kan man hitta den ovanliga oxtungsvampen.

En stor del av den flackare branten söder om sjön är präglad av skogsbruk men enstaka äldre träd förekommer. Denna och några fler utvecklingsmarker finns insprängda i området. Sjön har en ovanligt lång omsättningstid och de båda glacialrelikta kräftdjuren pungträka och taggmärla förekommer. På Borgbergets topp ligger en gammal fornborg i relativt välbevarat skick och från Hults bruk utgår flera strövstigar och vandringsleder. Flera små rasthällar och utsiktspunkter finns utmed de klippiga stränderna. Sjön och dess omgivning är viktig för friluftslivet och utnyttjas både för bad, fiske, klättring och strövande.

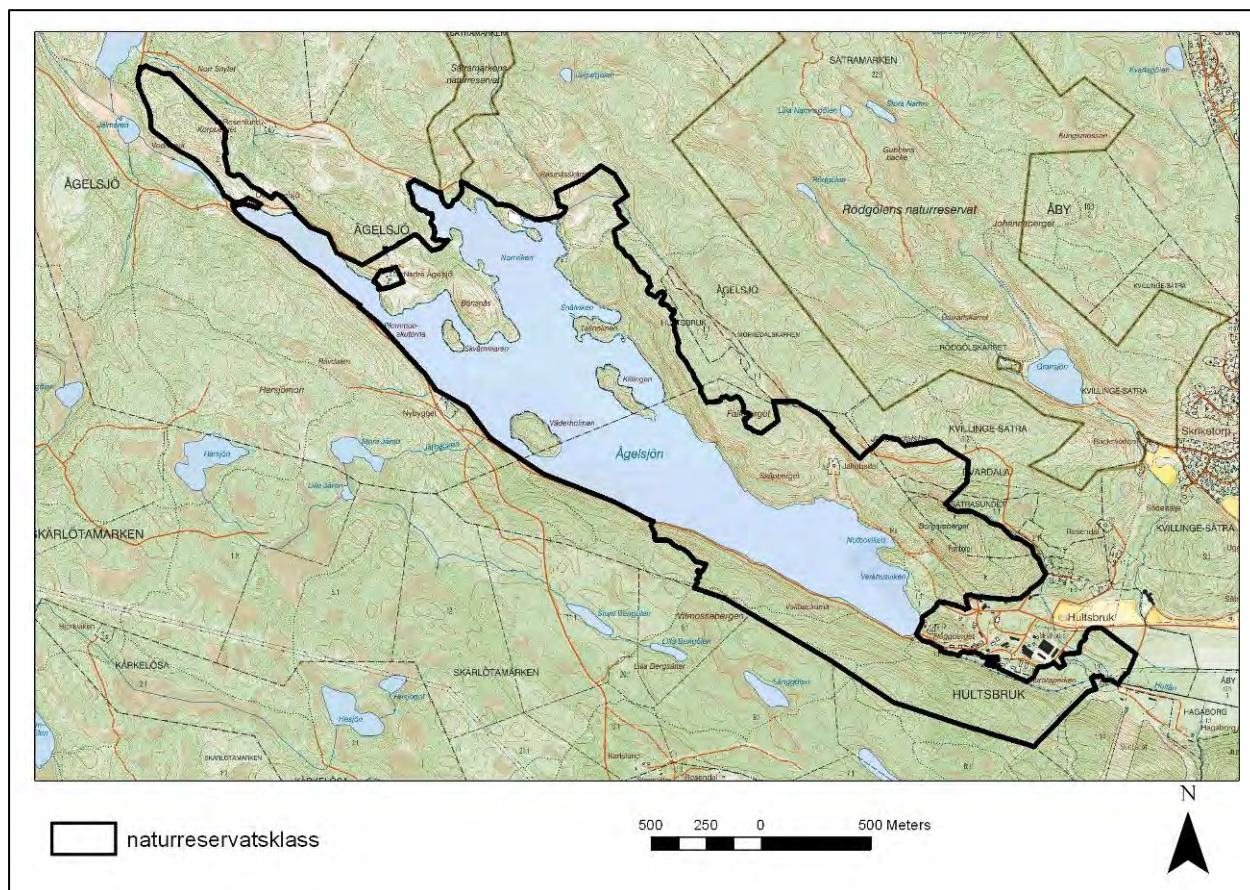


Stig mellan gamla tallar. Foto Henry Stahre.

Bedömning

Ågelsjöområdet är mycket artrikt med bland annat 24 rödlistade arter och en stor mängd signalarter samt hävdgynnade arter. Området har stor betydelse för arter knutna till gammal barrskog och ädla lövträd genom dess tillgång på substrat som gamla träd, hålträd, död ved, branter och gynnsamma klimat genom dess geomorfologi. Strax intill finns ett par värdefulla naturområden som håller på att bli naturreservat och ytterligare några intressanta naturområden finns inom en kilometers omkrets. Ågelsjön ligger även i en värdefull barrskogstrakt och i en värdefull lövskogstrakt. Chanserna för överlevnad för naturskogskrävande arter är därmed goda. Ågelsjön ingår i natura 2000, fågeldirektivet och ligger i det stora område i Kolmården som klassats som ett riksintresse för friluftslivet. Ågelsjön är även en av Östergötlands mest skyddsvärda sjöar. Länsstyrelsen bedömer att Ågelsjön är prioriterat för områdesskydd i form av naturreservat enligt den nationella och regionala strategin för skogsskydd och miljömålet levande sjöar och vattendrag.

För att området ska bibehålla och utveckla naturvärdena krävs att området undantas från skogsbruk och sköts med riktade skötselåtgärder samt fri utveckling. Återintroduktion av brand, beteshävd skulle vara gynnsamt i vissa delar och i lövskogsdelar bevaras naturvärdena bäst genom att gran hålls undan. Frihuggning av hävdpräglad ek och lind är positivt, särskilt i bryn vända mot söder.



Karta över Ågelsjön. © Länsstyrelsen Östergötland, © Lantmäteriet.

Bakgrundsinformation

- Beståndsdata Holmen skog
- Naturvårdsprogram Norrköpings kommun, 126 Ågelsjön med omgivande skogar
- Meissner, Y. Pettersson, A. Henricsson, A. 2006: Bottenfauna och glacialrelikter i Norrköpings kommun 2006. Norrköpings kommun.
- Länsstyrelsen databaser etc

Artlista

Svenskt namn	Vetenskapligt namn	Status	Förekomst
Fåglar			
Skogsduva	<i>Columba oenas</i>	NT	
Spillkråka	<i>Dryocopus martius</i>	S/N2000	
Stenknäck	<i>Coccothraustes coccothraustes</i>	K	
Fiskgjuse	<i>Pandion haliaetus</i>	N2000	
Järpe	<i>Bonasa bonasia</i>	N2000	
Sparvuggla	<i>Glaucidium passerinum</i>	N2000	
Storlom	<i>Gavia arctica</i>	N2000	
Insekter			
Bronshjon	<i>Callidium coriaceum</i>	S	Spår
Reliktbock	<i>Nothorna punctata</i>	NT	Spår
Svart praktbagge	<i>Anthaxia similis</i>	S	Spår

Läderbagge	<i>Osmoderma eremita</i>	NT	Spår
Kärlväxter			
ljunggökontröst	<i>Euphrasia micrantha</i>	VU	Äldre uppgift
skogsfru	<i>Epipogium aphyllum</i>	NT	
sårläka	<i>Sanicula europaea</i>	S	
tandrot	<i>Cardamine bulbifera</i>	S	
storräms	<i>Polygonatum multiflorum</i>	S	
tvåblad	<i>Listera ovata</i>	S	
vippärt	<i>Lathyrus niger</i>	S	
vårärt	<i>Lathyrus vernus</i>	S	
strutbräken	<i>Matteuccia struthiopteris</i>	S	
murgröna	<i>Hedra helix</i>	S	
hässleklocka	<i>Campanula latifolia</i>	S	
lungört	<i>Pulmonaria officinalis</i>	S	
vätteros	<i>Lathraea squamaria</i>	S	
skogsklocka	<i>Campanula cervicaria</i>	NT	
luktsmåborre	<i>Agrimonia odorata</i>	Sällsynt	
blodnäva	<i>Geranium sanguineum</i>	H	
kungsmynta	<i>Origanum vulgare</i>	H	
kattfot	<i>Athenaria dioica</i>	H	
jungfrulin	<i>Polygala vulgare</i>	H	
ängsfryle	<i>Luzula multiflora</i>	H	
lundtrav	<i>Arabis hirsuta</i>	H	
pillerstarr	<i>Carex pilulifera</i>	H	
smörboll	<i>Trollius europaeus</i>	H	
brudborste	<i>Cirsium helenioides</i>	H	
brudbröd	<i>Filipendula vulgaris</i>	H	
vildlin	<i>Linum catharticum</i>	H	
nattviol	<i>Platanthera bifolia</i>	H	
Lavar			
getlav	<i>Flavoparmelia caperata</i>	VU	Äldre uppgift
smalskaftslav	<i>Cybebe gracilentia</i>	VU	
Blyertslav	<i>Buellia violaceofusca</i>	NT	
Rosa skärelev	<i>Schismatomma pericleum</i>	NT	
Grå skärelev	<i>Schismatomma decolorans</i>	NT	
Gul dropplav	<i>Clostomum corrugatum</i>	NT	
Hjämbrosklav	<i>Ramalina baltica</i>	NT	
Skuggorangelav	<i>Caloplaca lucifuga</i>	NT	
Dvärgbägarlav	<i>Cladonia parasitica</i>	NT	
Rödbrun blekspik	<i>Sclerophora coniophaea</i>	NT	
Jaguarfläck	<i>Arthonia ruana</i>	S	
Glansfläck	<i>Arthonia spadicea</i>	S	
Mjöligen klotterlav	<i>Opegrapha soreidifera</i>	S	
Gulpudrad spiklav	<i>Calicium adpersum</i>	S	
Brun nållav	<i>Chaenotheca phaeocephala</i>	RR	
Kornig nållav	<i>Chaenotheca chlorella</i>	RR	
Lunglav	<i>Lobaria pulmonaria</i>	NT	
Luddlav	<i>Nephroma resupinatum</i>	S	

Mossor			
Grov fjädermossa	<i>Neckera crispa</i>	S	
Vedtrappmossa	<i>Anastrophyllum hellerianum</i>	NT	
Grov baronmossa	<i>Anomodon viticulosus</i>	S	
Piskbaronmossa	<i>Anomodon attenuatus</i>	S	
Trubbfjädermossa	<i>Homalia trichomannoides</i>	S	
Skuggmossa	<i>Dicranodontium denudatum</i>	S	
Grön sköldmossa	<i>Buxbaumia viridis</i>	N2000	
Rörsvepemossa	<i>Jungermannia leiantha</i>	S	
Svampar			
Lundvaxskivling	<i>Hygrophorus nemoreus</i>	NT	
Gränsticka	<i>Phellinus nigrolimitatus</i>	NT	
Rynkskinn	<i>Phlebia centrifuga</i>	NT	
Gullgröppa	<i>Pseudomerulius aurea</i>	S	
Gropticka	<i>Oligoporus guttulatus</i>	VU	
Oxtungsvamp	<i>Fistulina hepatica</i>	NT	
Ullticka	<i>Phellinus ferrugineofuscus</i>	RR	
Veckticka	<i>Antrodia pulvinaesens</i>	NT	
Skarp dropptaggsvamp	<i>Hydnellum peckii</i>	S	
Tallticka	<i>Phellinus pini</i>	NT	
Luddticka	<i>Inonotus tomentosus</i>	NT	
Vattenfauna			
sjösandslända	<i>Ephemera vulgata</i>	F	
ljus sportslända	<i>Centroptilum luteolum</i>	F	
slamslända	<i>Caenis horaria</i>	F	
slamslända	<i>Caenis luctuosa</i>	F	
pungräka	<i>Mysis relicta</i>	G	
taggmärsla	<i>Pallasea quadrispinosa</i>	G	

ArtDatabanken, rödlistade arter sedan 2010:	Skogsstyrelsen metodik för nyckelbiotopsinventering
CR Akut hotad	S Signalart
EN Starkt hotad	Hävdgynnad kärlväxt, allmän bedömning
VU Sårbar	H Hävdgynnad
NT Missgynnad	karaktärsart för naturtypen, allmän bedömning
Länsstyrelsen, Regionalt rödlistad i Östergötland	K karaktärsart
RR Regionalt rödlistad	Försurningskänslig vattenfauna, allmän bedömning
	F Försurningskänslig
	Glacialrelikt vattenfauna
	G Glacialrelikta

ÄMTEFALL

Areal: ca 25 ha

Produktiv skogsmark: ca 23 ha

Natura 2000 habitat: Västlig taiga (*9010)

Fastighet: Lilla Brevik 3:1, Ålsebo 1:1, Norrköpings kommun.



Aspinslag i branten vid Ämtefall.

Områdesbeskrivning

Söder om Ämtefall reser sig höga och mycket blockrika branter. Här växer gamla granar och det är gott om död ved i form av lågor (omkullfallna träd). På några lågor växer krävande mossor som vedtrappmossa, liten hornfliksmossa och grön sköldmossa. Högst upp i branten är det gott om asp. På dessa kan man bl a hitta aspgelélav och på minst en rönna växer den i länet mycket sällsynta skrovellaven. Hällmarksskogen ovanför branterna är småkuperad och fuktsänkor med lodytor förekommer. På flera lodytor rakt ovanför Ämtefall växer den ovanliga norrlandslaven. Tallarna i hällmarksskogen är i allmänhet kring 130 år men enstaka äldre träd finns. Den krävande garnlaven finns på en äldre tall i östra delen av området och här växer även den ovanliga laxtickan på en tallåga. I väster rinner en skogsbäck nerskuren i en ravin och längs med denna är det gott om död ved och här finns fler krävande kryptogamer.

Bäcken är mestadels välskuggad och rinner fram i en grunt nedskuren ravin bevuxen av gran och tall. Närmast bäcken förekommer även en del klibbal. Ravinen är fuktig och här och var tränger rörligt markvatten fram och bildar källpåverkade partier med intressant flora. De värdefullaste partierna finns nedanför vägen i nordost där bl a mörk husmossa förekommer inom ett större område. I en äldre bäckfåra, där vatten enbart rinner under högflöden, växer ett rikligt bestånd av den ovanliga dunmossan. Bäcken har ett mestadels naturligt lopp, men spår av fysisk påverkan finns i de övre partierna. I de nedre delarna har bäcken ett meandrande lopp. Bäcken är mestadels

2-4 meter bred och vattnet omväxlande svagt strömmande till strömmande. Strömsträckor förekommer främst i de centrala delarna av området. Bottmaterialet utgörs omväxlande av organiska sediment, sand, grus, sten och block. I de nedre delarna dominerar sand, medan grövre bottenmaterial är vanligast i de strömmande, centrala delarna. Vattenvegetationen är sparsam och domineras av näckmossa och bäcklav som växer på stenar och block i de strömmande partierna, samt ältranunkel och bäcknate som förekommer i de mindre strömsatta delarna. Bäckens hyser även abborre, mört, lake och bäcknejonöga.



Laxticka

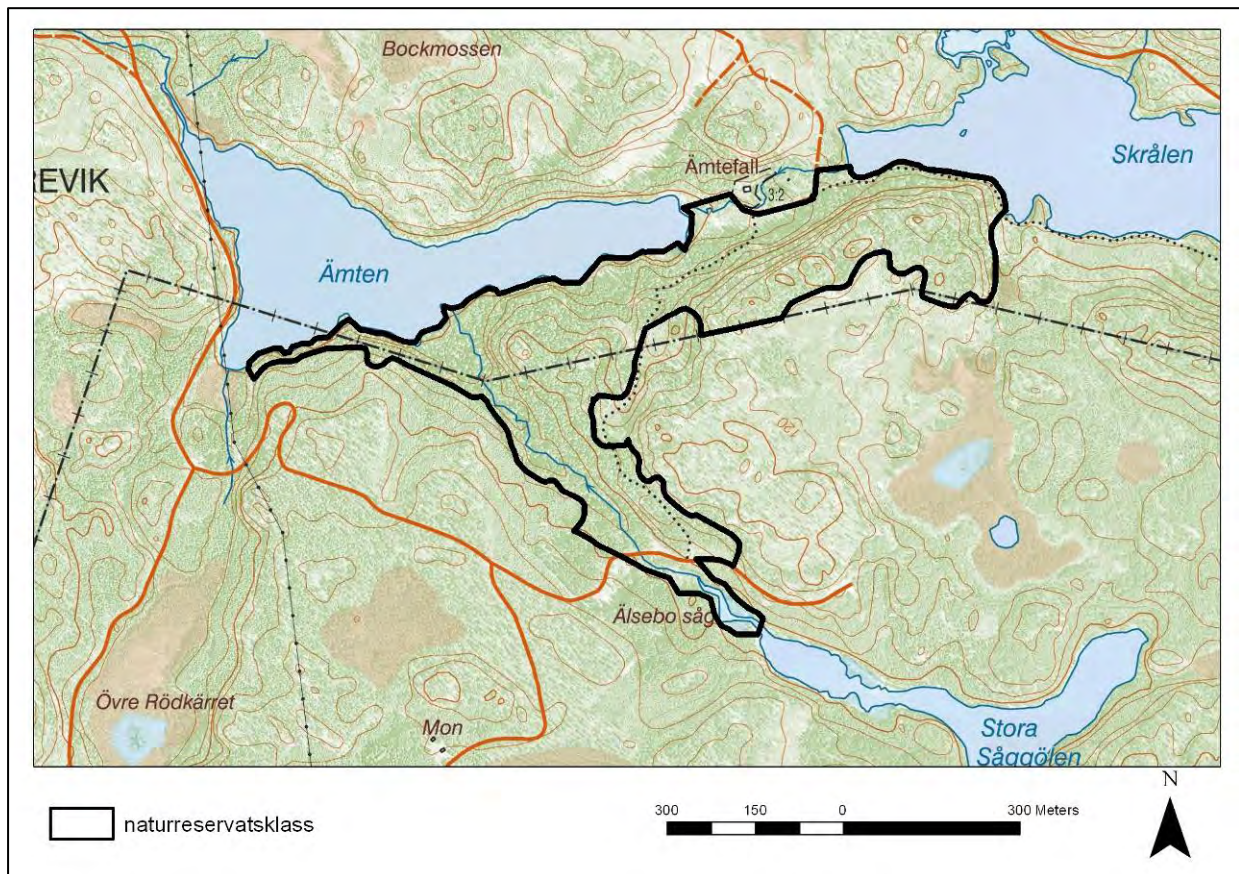


skrovellav

Bedömning

Området har höga naturvärden knutna till en varierad blandskogsmiljö med inslag av gamla träd och död ved i olika fuktighetsgrad och exponering. 9 rödlistade arter är påträffade här. Särskilt de gamla asparna är viktiga men rödlistade arter finns på bl a rönn och död ved, även av barrträd. Ämtensbäcken har ett huvudsakligen naturligt och delvis meandrande lopp med en låg grad av fysisk påverkan och en väl fungerande kantzon med skuggande träd och buskar. Strömförhållandena är varierande med en hög andel strömmande sträckor. Bäckens har en artrik fiskfauna med förekomst av bl a bäcknejonöga och nyttjas som rast- och övervintringslokal för strömstare. I bäcken växer den regionalt ganska ovanliga bäcknaten. I den fuktiga strandskogen finns områden med framträngande markvatten vilket skapat en intressant mossflora med bl a de krävande arterna dunmossa och mörk husmossa.

Området ligger i värdestrakt för barrblandskog och tallskog. Naturvärdet bevaras bäst om området i stort sett lämnas för fri utveckling där även brand och insektsangrepp får härja fritt och på så sätt bibehålla en hög lövandel. Vandringshindret som vägtrumman delvis utgör bör byggas bort.



Karta över ämtefall. © Länsstyrelsen Östergötland, © Lantmäteriet.

Bakgrundsinformation

- Naturvårdsprogram Norrköpings kommun omr 94
- Beståndsdata Holmen skog

Inventerare:

Mikael Hagström 2006

Artlista

Svenskt namn	Vetenskapligt namn	Status
Insekter		
Bronsjon	<i>Callidium coreaceum</i>	S
Granbarkgnagare	<i>Microbregma emmarginata</i>	S
Bålgetinglik glasvinge	<i>Sesia bembeciformis</i>	NT
Kärlväxter		
Knärot	<i>Goodyera repens</i>	S
Grön pyrola	<i>Pyrola chlorantha</i>	S
Lavar		
Kattfotslav	<i>Arthonia leucopellaea</i>	S
Stor knopplav	<i>Biatora sphaeroides</i>	NT
Aspigelälv	<i>Colléma subnigrescens</i>	NT
Skuggblåslav	<i>Hypogymnia sphaeroides</i>	S
Gammelgranslav	<i>Lecanactis abietina</i>	S
Skrovellav	<i>Lobaria scrobiculata</i>	NT
Norrlandslav	<i>Nephroma arcticum</i>	S
Korallav	<i>Sphaerophorus globosus</i>	S
Mossor		
Vedtrappmossa	<i>Anastrophyllum hellerianum</i>	NT
Grön sköldmossa	<i>Buxbaumia viridis</i>	N2000
Liten hornfliksmossa	<i>Lophozia ascendens</i>	NT
Långfliksmossa	<i>Nowellia curvifolia</i>	S
Västlig hakmossa	<i>Rhytidiadelphus loreus</i>	S
Dunmossa	<i>Trichocolea tomentella</i>	NT
Svampar		
Laxticka	<i>Hapalopilus salmonicolor</i>	VU
Granticka	<i>Phellinus chrysoloma</i>	S
Ullticka	<i>Phellinus ferrugineofuscus</i>	S
Tallticka	<i>Phellinus pini</i>	NT
Stor aspticka	<i>Phellinus populicola</i>	NT
Vedticka	<i>Phellinus viticola</i>	S

ArtDatabanken, rödlistade arter sedan 2010:	Skogsstyrelsen metodik för nyckelbiotopsinventering
CR Akut hotad	S Signalart
EN Starkt hotad	Hävdgynnad kärlväxt, allmän bedömning
VU Sårbar	H Hävdgynnad
NT Missgynnad	karaktärsart för naturtypen, allmän bedömning
Länsstyrelsen, Regionalt rödlistad i Östergötland	K karaktärsart
RR Regionalt rödlistad	

ÄMTGÖLEN-MÖRKEDAL

Areal: ca 68 ha

Produktiv skogsmark: ca 64 ha

Natura 2000 habitat: Västlig taiga (*9010), Näringsrik granskog (9050), Mineralrika källor och kärr av fenoskandisk typ (7160)

Fastighet: Mörkedal 1:1, Åtvidabergs kommun.



Gamla granar i Mörkedal

Områdesbeskrivning

Väster och söder om den igenvuxna fd sjön Ämtgölen ligger detta spännande barrskogsområde. Skogen är överlag i 120-årsåldern med ett äldre bestånd på drygt 150 år på en höjd i söder. Centralt ligger en bördig och fuktig sänka bevuxen med grov granskog. Mot norr övergår sänkan i en nordvänd sluttning och här finns mycket gott om död ved i olika nedbrytningsstadier. I sluttningen tränger grundvatten fram på många ställen och från sänkan kommer en liten skogsback. På höjden i sydost finns ett lite yngre bestånd och längst i öster ligger en brant bevuxen med aspdominerad blandskog. Uppe på höjden växer några exemplar av den ovanliga orkidéen purpurknipprot.



Kopparspindling



Örtrik granskog vid Ämtgölen



Svart taggsvamp



Lakritsmusseron

Området hyser en relativt artrik kryptogamflora och är sannolikt av betydelse för skogsfågel. Kopparspindlingen är den mest krävande av de kända arterna i området men troligtvis finns här även ett antal ovanliga vedlevande insekter och även landsnäckor i anslutning till källorna.

I områdets västradel kallat Mörkedal, består skogen huvudsakligen av olikåldrig barrblandskog med litet inslag av asp. Här finns ett påtagligt inslag av träd i 150-årsåldern. Här finns även ett inslag av död ved i olika nedbrytningsstadier. Längst i väster finns en asprik brant/blockig sluttning med inslag av hålträd och död ved. Ovanför branten finns inslag av riktigt gamla vridna torrallar och lågor.

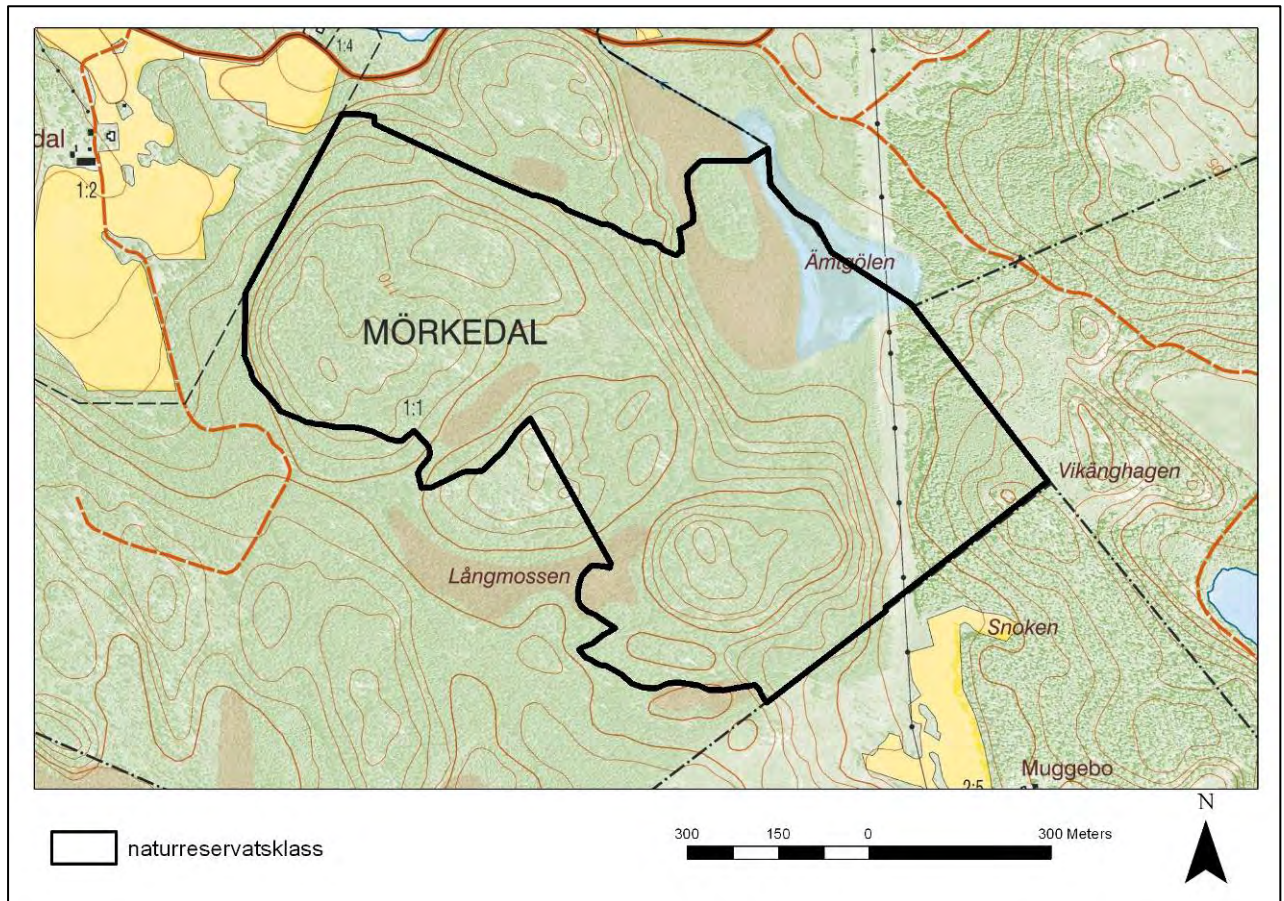


Tätt befåglat gammeltall på höjden vid Mörkedal.

Bedömning

Området är ovanligt med tanke på framförallt den gamla grova granskogen med sitt vedinnehåll. Även de rikligt förekommande källmiljöerna utgör ovanliga och skyddsvärda miljöer. Anslutande gamla hållmarkstallskog och blandskogar förstärker värdet ytterligare. Området antas ha ett mycket högt värde för vedlevande insekter, svampar, mossor och för skogsfågel (främst hackspettar, tjäder, järpe och mesar). Området är tämligen artrikt på krävande gammelskogsarter. Här är 9 rödlistade arter påträffade, varav 3 sårbara (VU) och 6 missgynnade (NT).

Området ligger i en värde-trakt för tallskog, barrblandskog och triviallöv samt ingår i ett kluster av skyddsvärda skogar.



Karta över Ämtgöl-Mörkedal. © Länsstyrelsen Östergötland, © Lantmäteriet.

Bakgrundsinformation

- Beståndsdata Holmen skog

Inventerare:

Mikael Hagström 2006, Annika Forslund 2006.

Artlista

Svenskt namn	Vetenskapligt namn	Status
Fåglar		
Tjäder	<i>Tetrao urogallus</i>	N2000
Insekter		
Barrpraktbagge	<i>Dicerca moesta</i>	NT
Kärlväxter		
Knärot	<i>Goodyera repens</i>	S
Purpurknipprot	<i>Epipactis atrorubens</i>	RR
Lavar		
Nästlav	<i>Bryoria furcellata</i>	RR
Gulnål	<i>Chaenotheca brachypoda</i>	S
Mossor		
Vedtrappmossa	<i>Anastrophyllum bellerianum</i>	NT
Grön sköldmossa	<i>Buxbaumia viridis</i>	N2000
Stubbspretmossa	<i>Herzogella selegri</i>	S
Långfliksmossa	<i>Nowellia curvifolia</i>	S
Asphättemossa	<i>Orthotrichum gymnostomum</i>	S
Bågpraktmossa	<i>Plagiomnium medium</i>	S
Skogshakmossa	<i>Rhytidiadelphus subpinnatus</i>	S
Svampar		
Grantaggsvamp	<i>Bankera violascens</i>	NT
Kandelabersvamp	<i>Clavicornia pyxidata</i>	NT
Kopparspindling	<i>Cortinarius cupreorufus</i>	VU
Porslinsspindling	<i>Cortinarius cumatilis</i>	VU
Luddticka	<i>Inonotus tomentosus</i>	S
Barkticka	<i>Oxyporus corticola</i>	S
Grovtticka	<i>Phaeolus schweinitzii</i>	S
Ullticka	<i>Phellinus ferrugineofuscus</i>	RR
Tallticka	<i>Phellinus pini</i>	NT
Svart taggsvamp	<i>Phellodon niger</i>	NT
Lakritsmusseron	<i>Tricholoma apium</i>	VU

ArtDatabanken, rödlistade arter sedan 2010:	Skogsstyrelsen metodik för nyckelbiotopsinventering
CR Akut hotad	S Signalart
EN Starkt hotad	Hävdgynnad kärlväxt, allmän bedömning
VU Sårbar	H Hävdgynnad
NT Missgynnad	karaktärsart för naturtypen, allmän bedömning
Länsstyrelsen, Regionalt rödlistad i Östergötland	K karaktärsart
RR Regionalt rödlistad	

ÄNGENÄS

Areal: ca 138 ha

Produktiv skogsmark: ca 125 ha

Natura 2000 habitat: Västlig taiga (*9010), Boreonemoral ädellövskog (9020).

Fastighet: Ängenäs 1:1, Finspångs kommun



Områdesbeskrivning

Ängenäs ligger på Glans nordvästra strand, ca 4 km öster om St:a Maria Kyrka i Finspångs kommun. Området är mycket varierat med en mängd olika naturtyper. Närmast stranden växer lundartad lövskog, därefter tar förkastningsbranter med barrnaturskog vid och ovan förkastningen breder hållmarkstallskogar och flacka barrskogar uppbrutna av myrar, ut sig.

Den lundartade skogen har uppkommit på gammal ängsmark och är rik på ädellöv som ek och lind. Många ekar är grova och mellan 200 och 250 år gamla. Trädslags blandningen är stor med asp, björk, hassel, getapel, tall och gran. Det finns gott om död ved och hålträd på sina ställen. Partier med klubbaskog finns även. Den lövskogdominerade delen uppvisar tecken på kalkpåverkan genom arter som blodnäva, tulkört, lundskafting och blåhallon. Ett par orkidearter förekommer även, ex nattviol och grönvit nattviol. Ängsvegetation dröjer sig fortfarande kvar i luckor och öppnare partier och i de varma sydvästsluttningarna förekommer klippängsvegetation och något som liknar krattekskog. Blanklav och gulpudrad spiklav växer på ek.

I några av barrskogsbranterna finns det rikligt med död ved i grova dimensioner och i olika nedbrytningsstadier. Här finns även riktigt gamla granar och tallar, somliga grova och somliga klena och senvuxna. Här finns exempelvis granticka. I den ljusa hållmarstallskogen är det ont om död ved, undantaget några nyckelbiotoper, men relativt gott om gamla träd. Här växer bla tallticka och grynig blåslav. I tallveden har en mängd olika kläckhål från vedinsekter iakttagits. Fiskjuse har noterats i området.

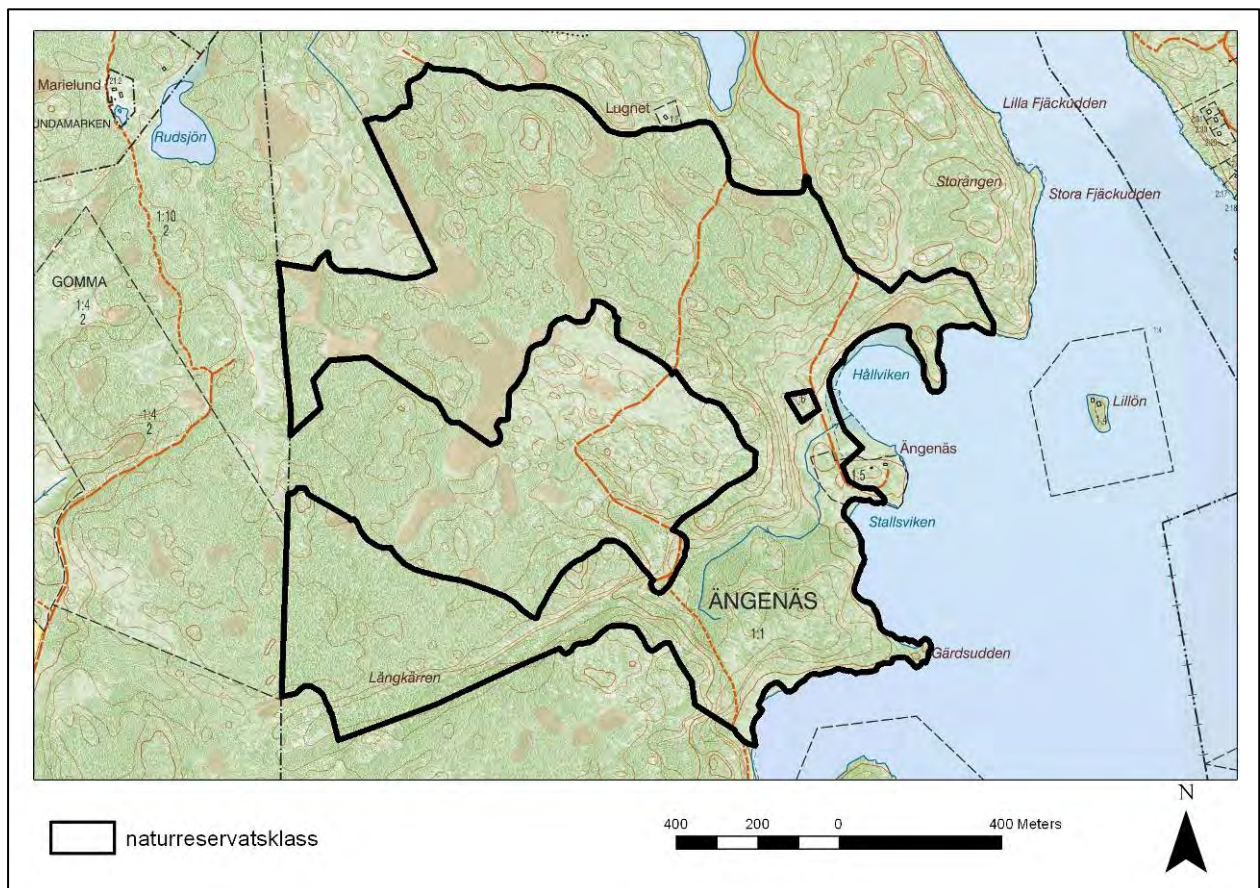
De bördigare sluttningarna och svackorna domineras av gran. Här växer gammelgranslav på en del granbaser och ullticka samt vedtrappmossa växer på några lågor. Miljöerna berikas av bäckar och rörligt markvatten.



Bedömning

Ängenäs har höga naturvärden knutna till gammal barrskog och lundartade miljöer med ädellövträd samt beteshävd. Området är artrikt med ett par rödlistade arter och ett antal signalarter kända från området. Området har även en intressant kulturhistoria från vikingatiden.

Området ligger utanför värdetrakt för naturskog men är relativt stort med Östgötska mått. För att området ska bibehålla och utveckla naturvärdena krävs att området dels sköts med naturvårdsinriktad skötsel, dels lämnas för fri utveckling.



Karta över Ängenäs. © Länsstyrelsen Östergötland, © Lantmäteriet.

Bakgrundsinformation

- Naturvårdsprogram Finspångs kommun, 9601-06 Ängenäs
- Finspångs kommun, webben 2006.
- Beståndsdata Holmen skog

Inventerare:

Maria Taberman 2005-05-04.

Artlista

Svenskt namn	Vetenskapligt namn	Status
Fåglar		
Fiskgjuse	<i>Pandion haliaetus</i>	N2000
Mindre hackspett	<i>Dendrocopos minor</i>	NT
Kärlväxter		
nattviol	<i>Platanthera bifolia</i>	K / H
grönvit nattviol	<i>Platanthera chlorantha</i>	K / H
blodnäva	<i>Geranium sanguineum</i>	K/ H
tulkört	<i>Vincetoxicum hirundinaria</i>	K/ H
lundsläkfting	<i>Brachypodium sylvaticum</i>	K/ H
lundslok	<i>Melica uniflora</i>	K
blåhallon	<i>Rubus caesius</i>	K/ H
trolldruva	<i>Actaea spicata</i>	S
Mossor		
Vedtrappmossa	<i>Anastrophyllum bellerianum</i>	NT
Lavar		
Blanklav	<i>Eopyrenula leucoplaca</i>	S
gulpuhrad spiklav	<i>Calicium adpersum</i>	S
grynig blåslav	<i>Hypogymnia farinacea</i>	S
gammelgranslav	<i>Lecanactis abietina</i>	S
Svampar		
granticka	<i>Phellinus chrysoloma</i>	NT
Ullticka	<i>Phellinus ferrugineofuscus</i>	RR
Tallticka	<i>Phellinus pini</i>	NT

ArtDatabanken, rödlistade arter sedan 2010:	Skogsstyrelsen metodik för nyckelbiotopsinventering
CR Akut hotad	S Signalart
EN Starkt hotad	Hävdgynnad kärlväxt, allmän bedömning
VU Sårbar	H Hävdgynnad
NT Missgynnad	karaktärsart för naturtypen, allmän bedömning
Länsstyrelsen, Regionalt rödlistad i Östergötland	K karaktärsart
RR Regionalt rödlistad	

ÖVRE GLOTTERN

Areal: ca 118 ha

Landareal: ca 79 ha

Produktiv skogsmark: ca 69 ha

Natura 2000 habitat: Västlig taiga (*9010)

Fastighet: Luvebo 2:1, Norrköpings kommun



Områdesbeskrivning

Övre Glotternskoen ligger 9,5 km NNO om Kvillinge Kyrka i Norrköpings Kommun. Området utgörs av både brandpräglade barrskogar och brandrefugiala miljöer i anslutning till den näringsfattiga skogssjön Över Glottern. Topografin är varierad på land och i sjön med hörjer, branter, blockmarker, svackor, grunda bottnar och djuphålur. Skogen är karaktäristisk för Kolmorden med stor andel asp och björk i barrblandskogen som domineras av tall. Olika delar av området har brunnit de senaste åren. Trivallövskog växer i blötare partier och en lövbränna håller på att utvecklas. Granbiotoper finns på sina ställen i mossbevuxna nordsluttningar, bördigare partier och svackor. Utmed stranden finns fler små myrar.

Värdefulla substrat som finns i denna skog är gamla träd, som tallar och granar, grova granar och aspar, branter med senvuxen asp, asphögstubbar, torrgranar, granlågor i olika nedbrytningsstadier, torrakor av tall, gamla brandljud, tallar som dör långsamt brandskadade tallar, bränd död ved. Små trivialare partier finns även i skogen.

Bottentopografin är mycket varierande med flera djupområden åtskilda med sund och grundare partier. Notblomster, gul och vit näckros samt styvt braxengräs växer i sjön. Det glacialrelikta kräftdjuret pungräka samt försurningskänsliga arter som dagsländorna sjöandslända och slamslända förekommer även. Idag är vattnets buffertkapacitet relativt god.

Fiskfaunan är tämligen artrik med minst åtta naturligt förekommande arter. Det samma gäller fågelfaunan med omkring tio vattenknutna fåglar däribland storlom och lärkfalk.

Området har stora upplevelsevärden och friluftslivet är rikt redan i dag. Här finns möjlighet till långfärdsskridskoåkning, kanotpaddling och fritidsfiske samt grillning vid iordningställd grillplats. Strax söder om Övre Glotternskogen ligger ett litet sommarstugeområde och intill ligger

Glotterskogens naturreservat. Det är relativt lätt att komma och parkera intill området via ett par vändplaner.



Ostticka på granlåga



Bränd tallbark med kläckhål



Rotfingersvamp



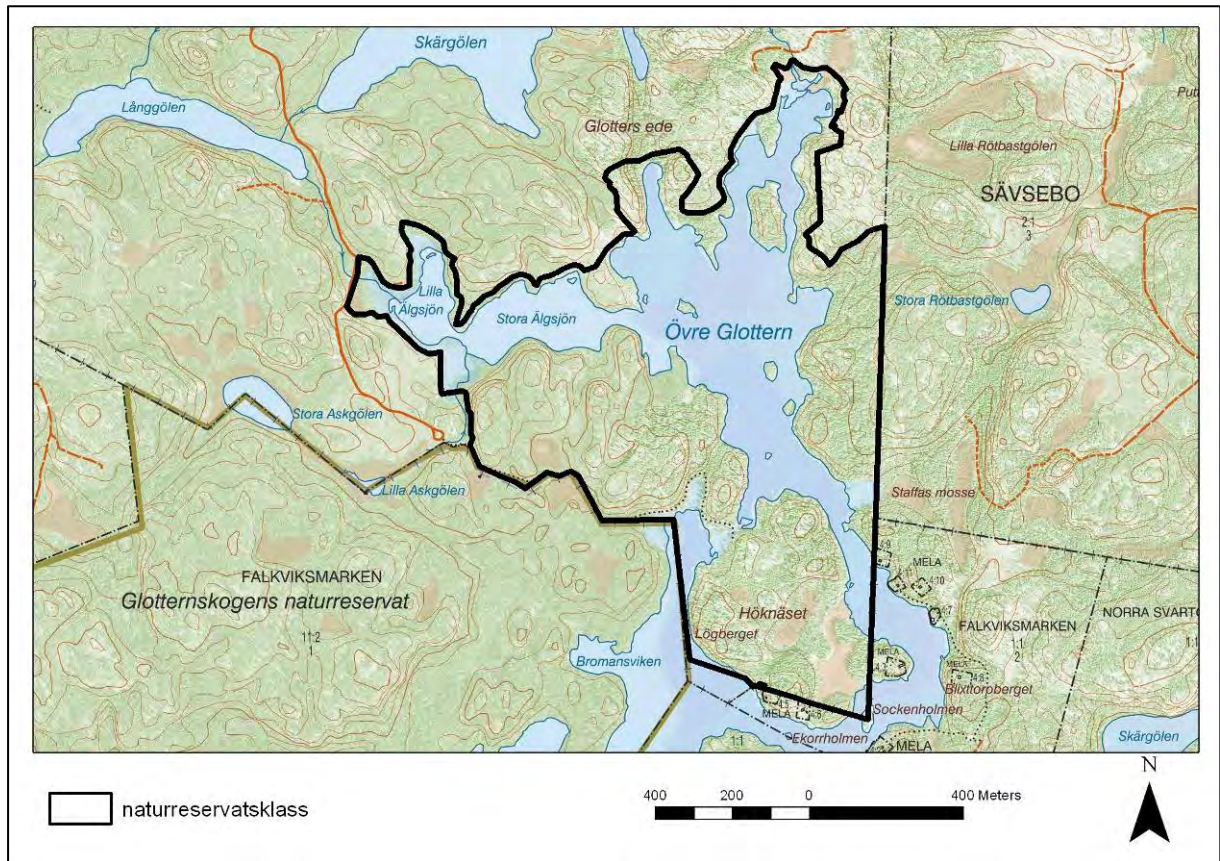
Ullticka

Bedömning

Övre Glotterskogen har höga naturvärden knutna till gammal naturskog av både brandgynnad och brandrefugial karaktär. Området är relativt artrikt. 7 rödlistade arter, varav 3 sårbara (VU) och 16 signalarter är kända från området. Sjön Övre Glottern är av regionalt intresse för naturvärden. Området är även intressant för friluftslivet med för fiske och rekreation.

Området ligger i en värdefull barrskogstrakt och en trakt rik på sentida bränder. Samtidigt angränsar området till Glotterskogens naturreservat med liknande naturtyper. Detta gör sammantaget att området har god funktionalitet med avseende på områdets artstock. D v s arterna knutna till naturskog har goda chanser till överlevnad och att utveckla livskraftiga populationer.

För att skogen ska bibehålla och utveckla naturvärdena krävs att området till största del lämnas för fri utveckling och sköts med naturvårdsinriktad skötsel. Alla åtgärder som kan skada sjöns naturvärden skall undvikas och sjöns tillflöden kan kalkas vid behov.



Karta över Övre Glottern. © Länsstyrelsen Östergötland, © Lantmäteriet.

Bakgrundsinformation

- Naturvårdsprogram Norrköpings kommun, 84 Övre Glottern, 82 Brandpräglade barrskogsområden väster om Övre Glottern, 88 Skogsområde öster om Övre Glottern
- Beståndsdata Holmen skog

Inventerare:

Annika Forsslund 2006-10-19



Substrat värdefullt för vattenfaunan



Gott om död ved i olika former

Artlista

Svenskt namn	Vetenskapligt namn	Status	Förekomst
Insekter			
brönshjon	<i>Callidium coriaceum</i>	S	Gnag gammalgran allmänt
Lavar			
aspgelé lav	<i>Collema subnigrescens</i>	NT	
broktigel	<i>Bryoria bicolor</i>	VU	
gammelgranslav	<i>Lecanactis abietina</i>	S	Några granar
grynig blåslav	<i>Hypogymnia farinacea</i>	S	
koralllav	<i>Sphaerophorus globosus</i>	S	
liten vårtlav	<i>Pyrenula nitidella</i>	S	
skinnlav	<i>Leptogium saturninum</i>	S	
skuggblåslav	<i>Hypogymnia vittat</i>	S	
Mossor			
fällmossa	<i>Antitrichia curtipendula</i>	S	
näckmossa	<i>Fontinalis antipyretica</i>	S	
stubbspretmossa	<i>Herzogiella seligeri</i>	S	
vedtrappmossa	<i>Anastrophyllum hellerianum</i>	NT	1 låga
västlig hakmossa	<i>Rytidiadelphus loreus</i>	S	
Svampar			
barkticka	<i>Rigidoporus corticola</i>	S	
osticka	<i>Skeletocutis odora</i>	VU	
rot fingersvamp	<i>Ramaria magnipes</i>	VU	
rävticka	<i>Inonotus rheades</i>	S	
skarp dropptaggsvamp	<i>Hydnellum peckii</i>	S	
tallticka	<i>Pbellinus pinini</i>	NT	
ullticka	<i>Pbellinus ferrugineofuscus</i>	S	2 lågor
veckticka	<i>Antrodia pulvinascens</i>	NT	
vedticka	<i>Pbellinus viticola</i>	S	

ArtDatabanken, rödlistade arter sedan 2010:		Länsstyrelsen, Regionalt rödlistad i Östergötland	
CR	Akut hotad	RR	regionalt rödlistad
EN	Starkt hotad	Skogsstyrelsen metodik för nyckelbiotopsinventering	
VU	Sårbar	S	Signalart
NT	Missgynnad	karaktärsart för naturtypen, allmän bedömning	
		K	karaktärsart