



Hus på landet

Handbok i byggnadsvård för Östergötland

Rapportnr. 2022:16
ISBN: 978-91-89339-54-5

Text:

Anita Löfgren Ek

Textgenomgång:

Patrick Björklund/Länsstyrelsen Östergötland
Lisa Berglund/Fredriksson arkitektkontor AB, Norrköping
Marie Hagsten/Marie Hagsten Byggnadsvård, Ljungsbro

Skannat material:

Freddie Hallberg och Jim Löfgren/Östergötlands museum

Foto:

Där inget annat anges Länsstyrelsen Östergötland

Layout och korrektur:

Byn Kommunikationsbyrå AB

Tryck:

Exakta Print AB, Malmö

Tryckår:

2022

Innehåll:

- 4 Förord
- 6 Varför byggnadsvård?
- 8 Bebyggelsehistoriska nedslag – allmänt och i Östergötland
- 24 Hur gammalt är mitt hus?
- 28 Huset del för del – kort historik och vårdtips
- 52 Enkla principer för god byggnadsvård
- 55 Energieffektivisering
- 56 Trädgården
- 60 Att bygga till
- 62 Att bygga nytt
- 63 Arkiv- , litteratur- och länktips

Förord:

Östergötland är ett landskap med många spår av sin historiska utveckling kvar på landet, i skärgården, i städer och byar. Var du än befinner dig i landskapet kan du, om du har med dig en del grundläggande kunskaper, se spåren efter de människor som bott och verkat här före oss som bor här nu. Spåren är vittnesbörd om hur livet levdes, historiska händelser, teknisk utveckling, traditioner, mode, social och ekonomisk förändring samt politiska skeenden. Människors och platsers historiska utveckling kan särskilt väl spåras genom att titta på vad vi byggt och varför vi byggt olika saker på olika platser i olika tider. Byggnader kan tolkas och ge många berättelser om livet och omständigheter i stort och smått på platsen där byggnaden står men ofta lika mycket eller mer om samhället i stort runt om byggnaden. Ibland till och med för hela landskap eller landsändar. Att bruka och bevara byggnader av olika typer och ålder är därför en värdefull kulturvårdande uppgift om du äger ett sådant hus.

Med historiska glasögon påtagna öppnar sig helt nya världar för den som vill och kan avläsa sin omgivning. Plötsligt förmedlar den nedlagda fabriken något om varför den ligger där och vad den producerat, kopplingar öppnar sig till de människor som arbetat där, var de bott, levt och vad de byggt för att kunna bo på platsen för att kunna arbeta där. Plötsligt kan alla soldattorpen bidra med kunskap om hur landets försvar var uppbyggt under århundraden. På landsbygden får rundlogar, lador och storgårdar med sina arbetarbostäder sin förklaring.

Kunskaper om och i historia betyder något, för att bygga en bra samtid behöver vi använda historiska erfarenheter. Vi vill med skriften du har i handen ge dig de där historiska glasögonen som öppnar blicken för

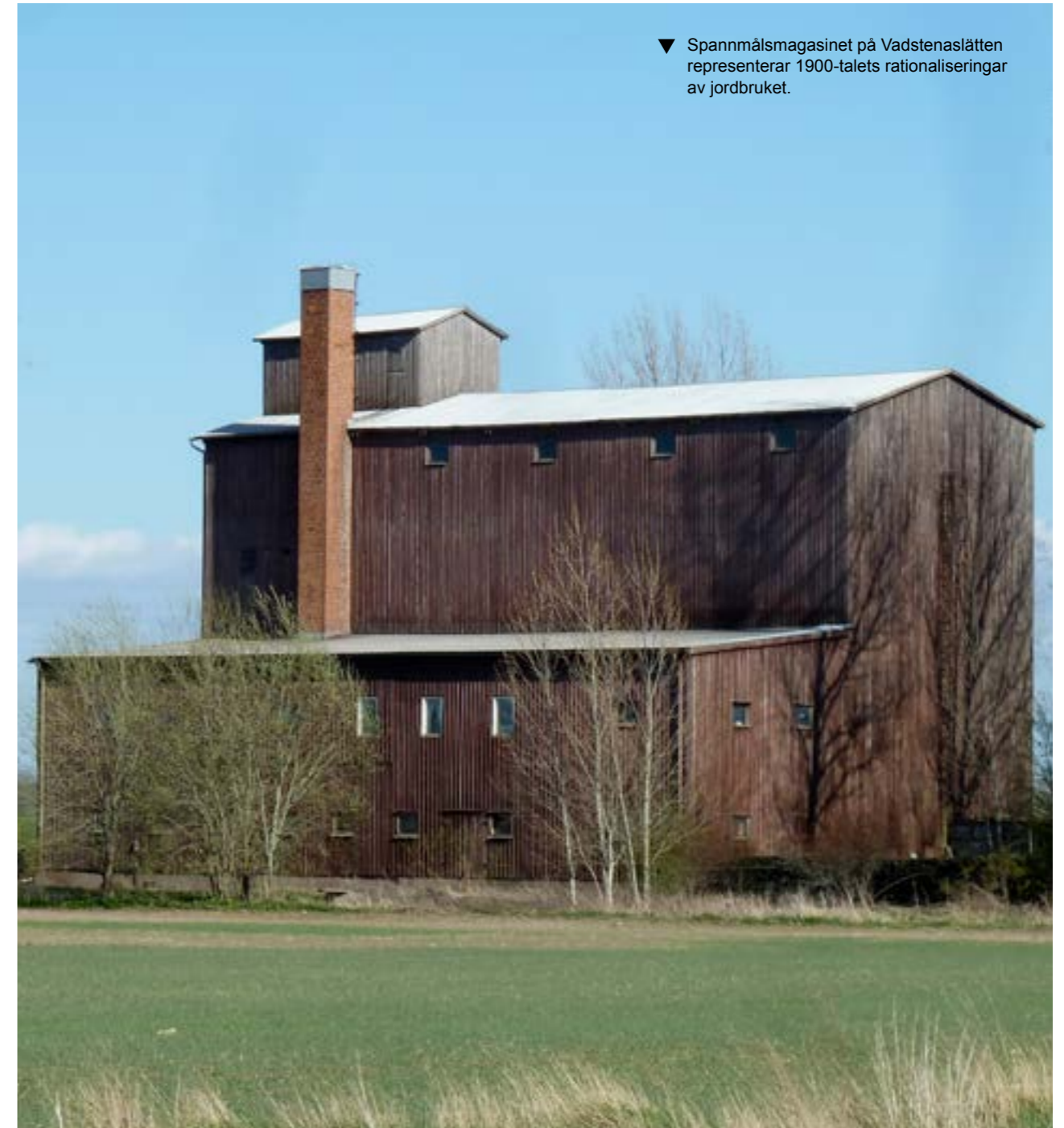
att förstå historiespåren just där du bor och lever. Med kunskap om vad historia har för betydelse brukar förståelse komma för att också vårda de historiska spåren.

I Länsstyrelsens handbok i byggnadsvård för Östergötland finner du därför godkända, väl beprövade rekommendationer kring det mesta som rör hur du på bästa vis sköter och underhåller de historiska byggnader just du äger eller förvaltar. Nybyggnation och onödig eller klåfingrig ombyggnad är resurskrävande. Att byggnadsvårda är både kultur- och miljövård eftersom det är hushållande med naturresurser att underhålla redan uppförda byggnader.

Vår skrift är begränsad och ibland krävs mer kunskap om historiska fenomen och vissa underhållsfrågor. För att du ska kunna skaffa dig det har vi en arkiv-, litteratur- och hemsideslista med som du kan söka ytterligare byggnadsvårdsanpassad information ur. Det går oftast att få till bra lösningar utan att behöva byta byggnadsdelar eller riva. Det går att underhålla de flesta originaldelar i ett äldre hus. Det nya så kallade underhållsfria fönstret är kanske underhållsfritt i den bemärkelsen att det inte går att underhålla utan kräver helt utbyte när den tekniska livslängden passerats. Ett slit- och släng som borde vara otänkbart idag och dessutom ofta förstör historiska värden.

Lycka till med att läsa av din omgivning och att ta väl hand om den så den behåller sin karaktär och kan fortsätta vara ett spår till historien och en resurshushållande pil mot framtiden.

Patrick Björklund
Länsantikvarie
Linköping den 11 maj 2022



▼ Spannmålsmagasinet på Vadstenaslätten representerar 1900-talets rationaliseringar av jordbruket.

Varför byggnadsvård?

De flesta lägger in något mer i begreppet byggnadsvård än att bara ta hand om och underhålla sitt hus. I princip handlar det om att ta hand om en byggnad på ett varsamt sätt, så att den behåller så mycket som möjligt av sina historiska värden. Det kan gälla originaldetaljer, lokal byggnadstradition, äldre utformningar och tekniska lösningar som fortfarande fungerar med mera.

Äldre hus är vanligen byggda för att vara välfungerande i ett långt tidsperspektiv. Om det fanns en möjlighet följde man lokal byggnadstradition, rådande stilideal och eftersträvade en tilltalande byggnad. Varje förändring som görs i dag påverkar på något vis hur den ursprungliga funktionen eller utseendet var tänkt. Ofta märks dessa förändringar som en känsla av att det är något som inte stämmer. Ett ursprungligt spröjsat fönster med smäckra träbågar har kanske bytts mot ett stort enlufts-fönster med metallbågar, och genast ändras husets karaktär. En enstaka förändring som inte anpassats efter byggnadens förutsättningar kan påverka helheten mycket.

En av byggnadsvårdens grundtankar är att vara rädd om de detaljer som ger byggnaden dess speciella karaktär. När du köpte ditt hus, vad var det som fick dig att fastna för just det huset? Vilka detaljer tänkte du särskilt på? Byggnadsvård handlar mycket om hur man kan behålla de detaljer som tillsammans skapar byggnadens karaktär.

Byggnadsvård handlar också om att bevara husets historia och de berättelser som huset bär. Det kan vara detaljer som kan tyckas lite märkliga i sitt sammanhang, men som berättar något om hur huset har använts tidigare – udda beslag, igensatta öppningar med mera. Kan du bevara dessa detaljer så bevarar du även historien om dem. Om de tas bort kan man inte längre förstå husets historia och fundera på varför det ser ut som det gör.

Byggnadsvård gäller även konstruktion, material och funktion. I äldre byggnader fungerar traditionella material och metoder ofta bäst. Om man blandar in moderna material kan man få oönskade, ofta dyra, konsekvenser, till exempel att en svagare puts börjar spricka under den täta och hårda fasadfärgen.

**Byggnadsvård
spar på minnen
och resurser.**

Byggnadsvård innebär lösningar som är ekonomiskt hållbara och god resurshållning. Genom medvetna val av åtgärder och att undvika att använda sig av material som kräver omfattande förändringar, kan du oftast hålla arbetet på en förhållandevis låg nivå. En av grundtankarna inom byggnadsvården är att underhålla och bevara ursprungliga delar istället för att byta ut dessa mot nya. De ursprungliga byggnadsdelarna har oftast en mycket lång livslängd. Virke till fönster valdes många gånger med omsorg från träd med tätt mellan årsringarna, vilket innebär att de vuxit långsamt.

Att ta hänsyn till den lokala byggnadskulturen och hur den har formats av omgivningens förutsättningar är också en del av byggnadsvården.

Byggnadsvård innebär, som ordet antyder, vård av en byggnad. Rätt utförd vård innebär ökad livslängd, vilket bidrar till ett hållbart samhälle, spar på resurserna och bevarar viktiga historiska uttryck för kommande generationer.



▲ Spår av ett igensatt fönster.
Foto: Emil Durling/Östergötlands museum.

Bebyggelsehistoriska nedslag – allmänt och i Östergötland



▲ Degerhult och Brokind, två olika livsmiljöer men båda är östgötska.
Foto: Lars Ekelund/Länsstyrelsen och August Christian Hultgren/Östergötlands museum.

Vad är typiskt östgötskt?

I mycket svepande drag kan man dela in Östergötland i norra och södra skogsbygden med odlingsbygderna i mellersta Östergötland däremellan. I väster avgränsas Östergötland av Vättern och i öster ligger skärgårdslandskapet.

Byggnadstraditionen i Östergötland, både när det gäller enskilda byggnader, gårdsmiljöer och hur bebyggelsen ligger i landskapet, är en del av en större region. I etnologisk forskning under 1900-talet har regionernas utbredning växlat geografiskt beroende på vilken företeelse man har undersökt; gårdstyper, föremålsformer, folkseder med mera. Förutom de stora, mer allmänna, dragen finns det en del uttryck som är typiskt "östgötskt". Särdrag kan också följa annat än länsgränser, som har liten folklig förankring. Bebyggelsen i Östergötlands kustområde har större likheter med kusttrakterna i exempelvis Uppland och Småland än med bebyggelsen på östgötaslätten.

På **östgötaslätten** finns förhållandevis få herrgårdar men desto fler stora välbeställda bondgårdar. Ofta är mangårdsbyggnaderna uppförda under andra



▲ Bosgård i Väderstad.

halvan av 1800-talet med sexdelad planlösning. Det är vanligt med en trästomme som har putsats och färgats med en ljus kulör. De spröjsade fönstren är relativt höga och på den ena eller på båda långsidorna finns en frontespis, symmetriskt placerad i mitten. Frontespisen är bred nog för tre fönster som släpper in rikligt med ljus på övervåningen.



▼ Arkö i Östergötlands norra skärgård. Tullvaktarbostaden, fyren och båken. Skärgården har sina särskilda bebyggelsemiljöer.



▲ Sörby rundloge, Mjölby. Foto: Lars Ekelund/Länsstyrelsen.

Rundlogar uppförda i slutet av 1800-talet och 1900-talets första decennier är en östgötsk företeelse. De är en del av rationaliseringen av jordbruket. Det finns fyrtio bevarade rundlogar och de är koncentrerade till slättområdet, dock ej runt Vadstena. Oftast är rundlogen sammanbyggd med ladugården och har en körbana genom hela ladugårdens skullvåning med en vändramp i rundlogen.



På **Vikbolandet**, öster om Norrköping, liknar bebyggelsen till stora delar slättens bebyggelse. Bondgårdarnas huvudbyggnader är ofta uppförda i 1 ½ våning, putsade och färgade i vitt, ljusgrått eller ljusgult. Många av dessa byggnader är från tiden efter laga skiftet och var hem för tämligen välbesuttna bönder på den bördiga jordbruksmarken på Vikbolandet. Kanske hämtades inspiration från de större herrgårdarna som ligger nära Bråviken. Många bondgårdar hade skog på norra sidan Bråviken och tog byggmaterial därifrån. En stor del av timmerhusen är numera panelade och oftast faluröda. Vissa större gårdar har en putsad huvudbyggnad och äldre flyglar som ibland har kvar en synlig timmerstomme.

I kyrkbyn i Dagsberg på Vikbolandet kan man från luften se de långsmala gårdstomterna med bostadshusen närmast kyrkan och ekonomibyggnaderna utmed vägen.

▼ Foto: AB Flygtrafik 1958/Östergötlands museum



▲ Sonstorps bruk i Hällestad.



Eds säteri i Sund. Foto: Lars Ekelund/Länsstyrelsen. ▲

I **skogsbygden** i norra och södra Östergötland ser vi idag flest exempel på timmerbyggnader. Bebyggelsen i skogsbygderna präglas även av de bruk som växte fram här. I norra Östergötland fanns ett stort antal bruk. I södra skogsbygden fanns inte lika många, även om verksamheten knuten till bruken i Åtvidaberg och Boxholm var omfattande. Det innebar mindre efterfrågan på skogsprodukter som träkol och skogen kunde användas till annat. Kanske är det därför som timmerbyggnadskulturen är rikare i södra Östergötland än i norra.

Skiftesverk är en ålderdomlig byggnadsteknik där horisontella plank fälls in i stående stolpar. Det

finns en del exempel på skiftesverk i Östergötland, men här är det vanligast med så kallat falskt skiftesverk. Det falska skiftesverket byggdes med timmer som ibland klövs till tunnare dimensioner. Under andra halvan av 1800-talet, när gårdarnas uthus undan för undan ersattes med större byggnader med flera funktioner, använde man ofta falskt skiftesverk i konstruktionerna. Timret i de gamla uthusen kunde efter rivning återanvändas i nya byggnader, och även korta bitar kom till användning. Ofta var det ladugårdsdelen i de nya längorna som uppfördes på detta sätt.

Återanvändning av timmer från äldre byggnader var vanligt – ett av alla exempel på vad vi numer kallar för återbruk. Inget skulle förfaras. I många fall var sparsamhet nödvändigt, men även där det fanns ekonomiska möjligheter tog man tillvara på allt. Det gällde såväl vid slakt som att laga och sy om kläder till att använda de gamla golvbrädorna från stugan till ett nytt uthusgolv.

Trekupigt tegel verkar ha varit mer vanligt förekommande i Östergötland än i många andra delar av Sverige. Trekupigt tegel tillverkades vid några av de många lokala tegelbruk som fanns i Östergötland. Teglet ligger ofta på uthustak och i lite enklare miljöer.



Tradition och påverkan

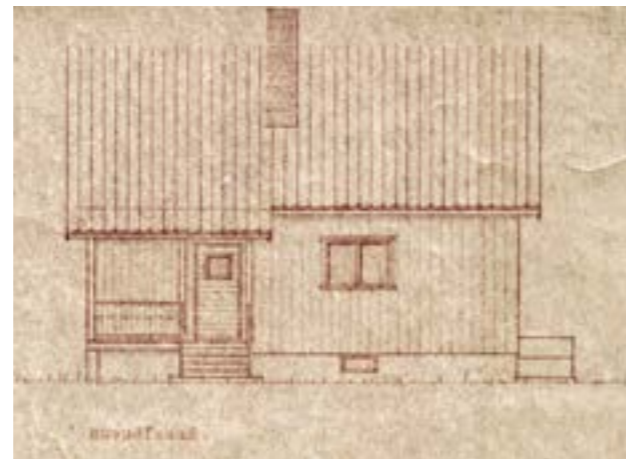
Länge traderades byggnadsteknik och hur hus på landet skulle se ut, för att man byggt på vissa sätt under långa tider. Det gällde allt från vad husen skulle användas för och hur de skulle uppföras och vilka detaljer som skulle utformas på vilka sätt. Det har dock funnits många påbud och regleringar som har påverkat bebyggelsen. Nedan följer ett axplock.

Staten har haft ett mycket stort inflytande på byggandet. De olika skiftesreformerna under sent 1700-tal och under 1800-talet syftade till att förbättra förutsättningarna för jordbruket. Laga skiftet från och med 1827 innebar även en uppluckring av de äldre tätt bebyggda byarna med utflyttning av gårdar till nya bebyggelselägen. På de gårdar som fick skyldighet att flytta ut ur byn till nya gårdslägen flyttades befintliga hus med och återuppfördes, eller också uppfördes nya byggnader i den mån ekonomin tillät. Även på de kvarliggande gårdarna uppfördes ibland nya mangårdsbyggnader.

Under början av 1700-talet agerade statsmakterna för att skydda skogen som råvarukälla för, i första hand, bergsbrukens behov av kol. Export av bland annat järn var en mycket viktig inkomstkälla för Sverige och bergsbrukets behov prioriterades. Allmogens rätt att avverka timmer för husbyggnad inskränktes och vid mitten av 1700-talet utlovades ett antal års skattefrihet för de bönder som uppförde sina hus av sten eller tegel i stället för trä. Under delar av 1800-talet arbetade landshövdingarna och hushållningssällskapen för att bönderna skulle rödfärga sina hus.

Hushållningssällskap och egnahemslån

Hushållningssällskapen har sin bakgrund i önskan att förbättra det svenska jordbruket. År 1813 bildades Östergötlands läns hushållningssällskap. Det ursprungliga syftet var att förbättra produktionen av livsmedel, men arbetsområdet utvidgades. Av stor vikt för bebyggelsen var att hushållningssällskapen förvaldade huvuddelen av statens egnahemslån. Egnahemsrörelsen växte fram vid slutet av 1800-talet och skulle bland annat motverka inflyttningen till städerna och emigrationen genom att främja goda bostäder. I Östergötland var byggnadsingenjör Sven Torgersruud anställd vid hushållningssällskapet från 1901 för att granska byggnadsritningar och kostnadsförslag. Byggnadsritningar fanns bland annat publicerade i *Förslag till åbyggnader för mindre jordbruk*, som gavs ut av Kungl. Jordbruksdepartementet 1905. Stor betydelse för nybebyggelsen på landsbygden i början av 1900-talet hade även

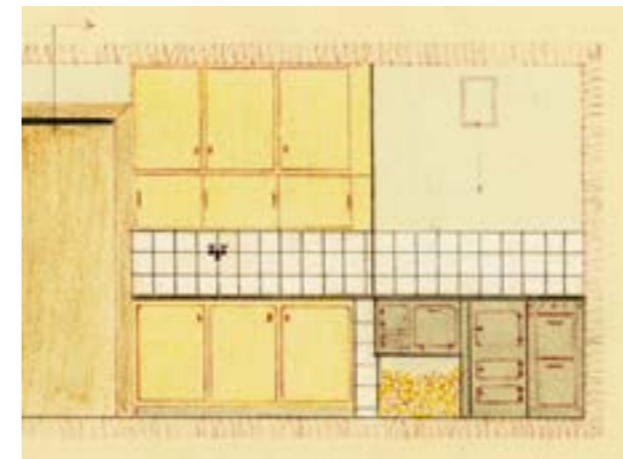


▲ Ritning för lantarbetarbostad till Mogestad i Östra Tollstad, 1948. LBF Lantmännens Byggnadsförening. Privat ägo.

Svenska Allmogehem, utgiven av Gustaf Carlsson 1909. I boken finns ritningar och planer för bebyggelse och även för trädgård till egnahem, småbruk och allmogebebyggelse. Förslagen tog hänsyn till regional byggnadstradition.

De förmånliga, statliga egnahemslånen var ursprungligen avsedda enbart för egnahem på landsbygden. Jordbruksfastigheter avstyckades till småbruk. Efter 1908 gick det att låna till bostäder i städerna men utanför stadsplanerat område. 1939 infördes subventioner för förbättring av lantarbetarbostäder. Extra förmånligt var det om bostaden omfattade tre rum och kök och hade både vatten- och avloppsledning samt centralvärme. På den östgötiska landsbygden finns en hel del bostadshus invid gårdarna, som har uppförts med hjälp av detta stöd. Alla åtgärder medförde en ökad bostadsstandard.

De dåliga bostadsförhållandena för lantarbetare och torpare uppmärksammades av journalisten och författaren Ludvig Nordström, som reste runt i Sverige och beskrev hur torpare och lantarbetare levde i undermåliga bostäder. Hans insatser bidrog



▲ Förslag till köksinredning från 1949 med vedspis, värmepanna och elspis. Upprättad av J. Carlsson, Linköping. Privat ägo.

till en förbättring av boendestandarden på landsbygden. Statarna var lantarbetare som fick en stor del av sin lön in natura. Deras bostäder var ofta trångbodda och dragiga. År 1945 avskaffades statarsystemet i Sverige. Många "statarlängor" finns dock kvar idag som till exempel fritidshus.

Med tiden gavs särskilda huskataloger ut och flera företag som vi idag förknippar med typhus bildades. År 1939 grundades Lantmännens Byggnadsförening, LBF som senare blev en del av K-konsult som arbetade med om- och nybyggnader av bostadshus och ladugårdar, men också skolor med mera.

I Östergötland var hemkonsulent Rut Wallenstein-Jaeger verksam under fyra decennier fram till pensioneringen 1966. Inom sitt arbetsområde hade hon en viss påverkan på utformningen av exempelvis nya kök och tvättstugor.

Boställen för militärer och präster

Militärboställen och andra boställen, till exempel prästgårdar, bildade en länk mellan herrgårds- och allmogebyggnader. Nyheter nådde ofta först präster och officerare, som hade stora kontaktnät. Genom direkt påverkan eller inspiration spreds nya idéer vidare ut i byarna. Boställena byggdes ofta efter mönsterritningar och även i gårdsnamnen kan deras funktion avspeglas; till exempel Viby Länsmansboställe och Klämmestorp Trumpetaregård.

Erik Dahlbergs normalritningar för boställen till underbefäl fastställdes 1687. Erik Dahlberg var svensk militär, arkitekt och ämbetsman. Tre år tidigare hade man fastställt ett schema för hur de olika officersboställena skulle rödfärgas. Även storleken på det militära tjänstebostället varierade efter rang.



Korsnäs Prästgård
i St. Anna 1846-

(Fig: 248)

▲ Korsnäs prästgård i S:t Anna. Teckningen illustrerar mängden byggnader på en prästgård. Nils Månsson Mandelgren 1846. *Folklivsarkivet med Skånes musiksamlingar, Lund.*

Nya planlösningar för de olika befälsboställena följde och på 1750-talet utkom ritningar upprättade av bland andra Carl Hårleman. Kaptensboställen ritades med en sexdelad plan med sal, kök och kamrar.

Redan de medeltida landskapslagarna föreskrev antalet hus på en prästgård och skyldigheten för sockenborna att uppföra och sköta byggnaderna. År 1720 skulle prästgården bestå av en huvudbyggnad med sätesstuga, två kamrar, kök och förstuga. Några år senare blev den sexdelade planen norm även för prästgårdarna. Till gården skulle höra

brygghus, bod, visthus, lada med loge samt fähus med stall. Från 1910 avlönades prästerna helt och hållet med kontantlön. Jordbruket arrenderades ut och i många fall uppfördes ett nytt bostadshus till arrendatorn.

I olika arkiv går det att hitta syneprotokoll för de olika boställena eller beskrivningar över bondgårdarnas byggnader. De senare hör till de handlingar som upprättades i samband med att en by laga skiftades. En liknande typ av beskrivning finns även i äldre brandförsäkringar.

Löfvenskiöld och Nyström

Herrgårdarnas bebyggelse, en del större mangårdsbyggnader samt offentliga byggnader som skolor och järnvägsstationer uppfördes ofta i sin tids arkitektur och var ritade av arkitekter eller välmeriterade byggmästare. Men även ekonomibygnader kunde byggas med omsorg i detaljutformningen.

Planschverket *Landtmannabyggnader hufvudsakligen för mindre jordbruk* utkom 1868 och i ”ny förbättrad upplaga” i form av flera häften med början 1888. Charles Emil Löfvenskiöld har här ritat förslag till bostadshus men även till ekonomibygnader. Hans ritningar fick mycket starkt genomslag på landsbygden. Förslagen anslöt till ”schweizerstilen” som var populär vid tiden, med mycket snickarglädje och asymmetriska huskroppar.

Byggmästarna Nyström satte sin prägel på östgötsk bebyggelse under stora delar av 1800-talet. Abraham Nyström började som sockenmurare i Kristbergs socken, Motala, och titulerades med tiden som byggmästare och arkitekt. På 1820-talet fick han uppdraget att rita olika byggnader till Göta kanal, så som sluss- och brovaktarstugor. Verksamheten växte och omfattade bland annat hospitalsbyggnader och privathus i Vadstena, samt kyrkor och mangårdsbyggnader till herrgårdar och storgårdar på landsbygden. Hans söner August och Johan Robert fortsatte verksamheten ända fram till slutet av 1880-talet. Deras byggnader kännetecknas av en enkel arkitektur men med några typiska ornament, bland annat blomornament placerade på horisontella lister på fasaderna. En stor del av deras ritningar är bevarade.



▲ Fönstret högst upp på gaveln är hämtat ur *Landtmannabyggnader hufvudsakligen för mindre jordbruk*.



▲ Detalj från sockenstugan/skolan uppförd på 1840-talet vid Risinge nya kyrka och ritad av Abraham Nyström.

Var byggde man?

Förhållandet mellan byar och ensamgårdar varierar i Östergötland. De stora byarna hör mer till mellersta delen av Östergötland, medan ensamgårdar dominerar i skogsbygderna i norr och söder. Ute i landskapet kan det vara svårt att avgöra om det rör sig om en ensamgård eller en gård som flyttats ut i samband med laga skiftet under 1800-talet. De utflyttade gårdarna hamnade i anslutning till de marker som tilldelats gården och kan därför ligga mitt i åkerlandskapet, till skillnad från den ursprungliga byn i höjdläge. I skogsbygden finns även bruksmiljöer med herrgård, arbetarbostäder, smedjor, kvarnar och sågar med mera.

Fram till idag byggde man inte på odlingsmarken och undvek låglänta och fuktiga lägen. Ett soligt läge och avsaknad av vegetation intill husväggarna förhindrade också fukt i huset.

Byarna är ofta reglerade som radbyar utmed en väg, men en del byar var ordnade som mer oregelbundna klungbyar. Trots att byarna glesats ut



▲ Foto taget av folklivsforskaren Sigurd Erixon i samband med en undersökning av Kila by i Hycklinge i början av 1900-talet. Nordiska museet.



▼ Össby i Risinge. Gårdarna ligger med ekonomibyggnaderna närmast den odlade marken.



▲ Gård med götisk gårdsform. Längst till vänster syns brygghuset och höger därom bostadshuset med flygel och utedass – alla inom mangården. Till höger, ofta avgränsat med ett staket, ligger ladugård och olika uthus som utgör färgården. Foto: Privat ägo.

genom skiften och att nya tomter har tillkommit är den ursprungliga strukturen ofta fortfarande synlig. Nästan alla byar i Östergötland genomgick laga skifte efter 1827 och processen pågick under större delen av 1800-talet. Det finns en del skiftade byar där man fortfarande ser den äldre radbykaraktären. Framför allt i södra Östergötland finns det enstaka byar som inte laga skiftats, till exempel Långserum i Yxnerums socken.

Folklivsforskaren Sigurd Erixon (1888 – 1968) är en förgrundsgestalt när det gäller bebyggelseundersökningar. Han delade in gårdsbebyggelsen i Sverige

I en radby låg gårdarna i rad utmed bygatan. Antingen var hela gården samlad på ena sidan bygatan eller också låg gårdsbebyggelsen på båda sidor om bygatan. I en klungby låg gårdarna mer oregelbundet placerade.

i sex olika typer. Det är en indelning som diskuterats men fortfarande används till stor del. Östergötland hör till det område där den så kallade götiska gårdsformen dominerar. Det innebär att man- och färgård skiljs åt med gärdesgård eller någon typ av staket. Till mangården hör bostadshuset, kanske en undantagsstuga och någon bod. Till färgården hör ladugård, stall, loge och lador. Ibland kan en byggnad ligga med en del innanför staketet och en del utanför, till exempel om en undantagsstuga är hopbyggd med en snickarbod.

På den äldre götiska gården låg uthusen samlade på ett mer slutet sätt än på de gårdar vi ser idag, där mangård och färgård fortfarande är åtskilda, men byggnaderna i respektive del ligger mer oregelbundet. Utanför den egentliga gårdsbebyggelsen ligger kanske smedjor, brygghus och liknande – byggnader som man ville ha på lite avstånd i händelse av brand.



▲ Skedet. Foto: AB Flygtrafik 1959/Östergötlands museum.

Byn eller gården omgavs av inägomark med tomtmark, åker, hagar och äng. Skog och betesmark hörde till utmarken. Utmarken tillhörde oftast byns bönder. Funktionen med marken utvecklades sedermera till det vi har idag – Allemansrätten, rätten för alla att vara i skog och mark utan att störa natur eller människor.

I äldre tider var det vanligt att varje funktion på gården hade sin egen byggnad. Det medförde att det hörde många byggnader till varje gård. Detta ersattes mot slutet av 1800-talet då olika funktioner samlades i långa längor. Mangården för sig och fägården för sig gällde både för gårdar i bymiljö och för ensamliggande gårdar.

En annan gårdstyp i Östergötland är den så kallade centralsvenska, där mangård och fägård ligger som två slutna fyrkanter som skiljs åt med ett portluder. Endast ett fåtal sådana portluder finns bevarade på den östgötska landsbygden.

De flesta torp som finns kvar idag anlades på gårdarnas utmarker under 1700-talet och, framför allt, under 1800-talets snabba befolkningsökning. Antalet byggnader på ett torp var färre och det var inte alltid som de kunde placeras så regelbundet som i en by. Bebyggelse för hantverkare och egendomslösa lades ofta där det var sämre odlingsmarker, och ibland utmed sockengränsen. Det mest kända exemplet i Östergötland är Skedet, på gränsen mellan Rogslösa och Väversunda i Vadstena kommun. I Älvestad socken i Motala kommun ligger ett stort antal torp

utmed den långa och raka väg som kallas Drottninggatan. Ibland var torpen så många att så kallade torpstäder bildades. De låg ofta på ofruktbar mark avsides från bondbyarna i socknen.

I andra änden av den sociala skalan har vi herrgårdarna, i många fall med arkitektridade mangårdsbyggnader från 1700-talet omgivna av parkanläggningar. Till herrgårdsmiljön hör även ekonomibyggnader, arbetarbostäder, arrendegårdar och torp. I några fall är färgsättningen genomgående på den bebyggelse som hör, eller har hört, till egendomen. Flera av dagens herrgårdar har tidigare varit byar som avhystes eller köptes upp på 1600- och 1700-talet där bebyggelsen revs och marken lades under det nybildade godset.

Framför allt från mitten av 1800-talet uppfördes på landsbygden byggnader för helt nya behov. Det var skolor, missionshus, statarlängor, nykterhetsloger och stationshus. I flera fall har den ursprungliga funktionen upphört och byggnaderna är nu ombyggda till bostadshus.

Hustyper

Den äldre bebyggelsen på landsbygden har ofta en lokal prägel – man byggde som grannen hade gjort och några ritningar behövdes ofta inte. Förebilderna fanns kanske redan i byn. De olika plantyperna är inte typiska för Östergötland men är ändå rikt representerade här.



▲ Genomskäring av en ryggåsstuga. Ritning: Östergötlands museum.

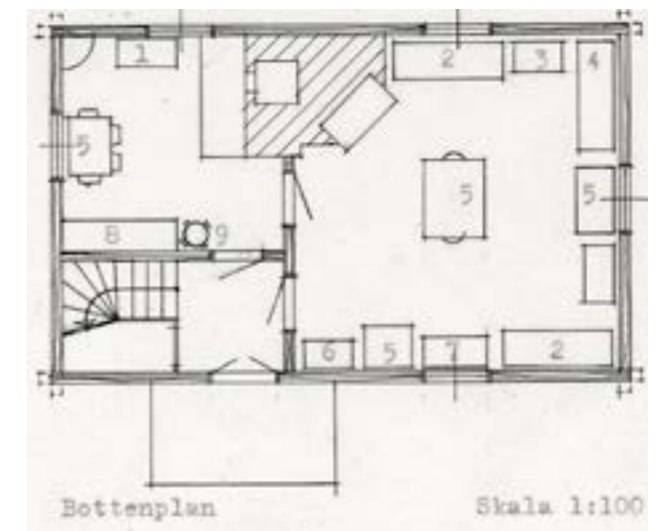
RYGGÅSSTUGAN

Ryggåsstugan är en ålderdomlig hustyp byggd av timmer. Det är takkonstruktionen med en synlig ryggås i interiören som har gett hustypen dess namn. Många ryggåsstugor har senare fått innertak som döljer åsstock och sidoåsar. De låga stugorna är i dag vanligast i länets östra delar, men finns även spridda i skogsbygden och på slätten. Många ryggåsstugor är väldigt låga och ibland har taket lyfts upp till en kupa över ytterdörren. I de högre gavlarna sattes ofta högre fönster in. Många ryggåsstugor har kvar en så kallad mullbänk. Det är en gammal konstruktion av grunden som innebär att mull är uppskottad innanför en tät naturstensgrund. Stugan ligger nära marken, så grunden är låg. Mullbänken bidrog till en varm grund.

Hur ser planen ut hemma hos dig? Planlösning och rumsindelning är ofta en viktig del av ett hus invändiga karaktär och historia. Var försiktig med att ändra för mycket.

ENKELSTUGAN

Enkelstugan består av en förstuga med en kammare innanför och ett större rum – stugan. I de enkelstugor som finns kvar i dag är kammaren oftast ersatt med ett kök. Planlösningen har medeltida ursprung, men fick en ökad spridning i samband med hemmansklyvningen under senare delen av 1700-talet. Under 1800-talet blev enkelstugan den vanligaste bostadstypen på landsbygden.



▲ Knekttorpet Lövdalen i Åtvid. Ritningen gjordes 1951 och möbleringen bestod av: 1 nederdel av byrå, 2 dragsoffa, 3 byrå, 4 säng, 5 bord, 6 skänk, 7 symaskin, 8 skåp och 9 laggad vattenså på korsfot. På övervåningen stod knektkistan ännu kvar. Ritning: Östergötlands museum.

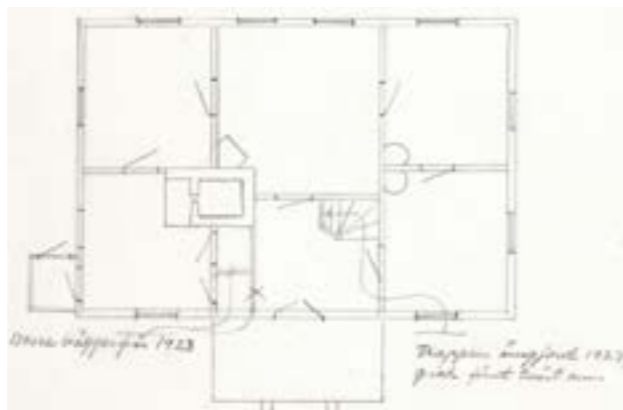


PARSTUGAN

Liksom i enkelstugan finns det en kammare innanför förstugan, men parstugan har ett rum/en stuga på var sida om förstugan. Det ena rummet användes till att börja med ofta enbart vid fester och var i övrigt förråd. Rummet saknade eldstad och kunde inredas med målningar eller tapeter, som då inte riskerade att smutsas av sot. Senare sattes eldstad in även i finrummet – två symmetriskt placerade skorstenar har blivit ett sätt att känna igen en parstuga. Hustypen blev mycket vanlig under 1600- och 1700-talen och var en mall för de militära boställen för officerare som uppfördes efter indelningsverkets tillkomst på 1680-talet. De ursprungliga rummen delades ibland upp i flera rum.

DEN SEXDELADE PLANEN

Vid mitten av 1600-talet började de förnäma bostadshusen byggas med en ny planlösning där finrummet – salen – placerades innanför förstugan. De två sidorum som tidigare gått över hela husets bredd delades nu på mitten. På det sättet fick man sex rum. Den sexdelade planen användes sedan till officersboställen och prästgårdar. I samband med laga skiftet blev denna planlösning vanlig på större bondgårdar.



▲ Exempel på en sexdelad plan.
Ritning: Östergötlands museum.

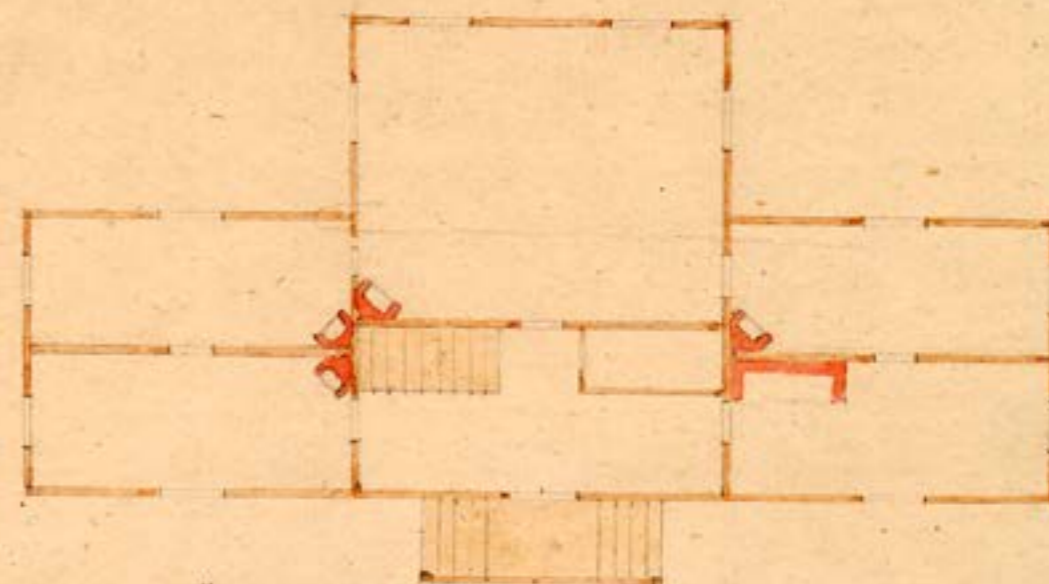


VILLAPLANEN

Under andra halvan av 1800-talet introducerades en planlösning som var mer kvadratisk, eller åtminstone inte lika avlång som parstugan och den sexdelade planen. Runt skorstensstocken i mitten grupperades fyra rum: förstuga med trappa till vind eller övervåning, finrum, sovrums och kök som ibland fick en separat ingång och förstuga. Ibland fanns det bara tre rum – då upptog finrummet husets hela bredd. Man kan säga att det är en modernare variant av enkelstugan. Sovrummen låg på övervåningen. Villaplanen användes ofta till egnahemsbebyggelsen.

(Fig: 2, 88.)

▼ Hamra gård visar en sexdelad plan med utskjutande sal. Nils Månsson Mandelgren 1847. Folklivsarkivet med Skånes musiksamlingar, Lund.



Hamra gård: Öst. Götaland, 1847; uppgif af zaren Stuart att vara byggd af en v. Mythen 1620.

Lika och olika i Östergötland

Landskapets olika delar ser väldigt olika ut. Det beror på flera saker; lokala och ålderdomliga traditioner, naturförutsättningar, utkomstmöjligheter, socioekonomiska förutsättningar med mera. Kommungränserna har tillkommit i modern tid men kan idag användas för att visa hur och var lokala skillnader kan ses.

Boxholms kommun

Jordbruksbygden med sina byar och herrgårdar i den norra kommundelen. Säterimiljöer och sockencentra längs sjön Sommen.

Finspångs kommun

Bruksmiljöer. Relativt många herrgårdar med anknytning till järnbruk eller enstaka hyttor. De järnbruk som anlades under 1600-talet blev, till skillnad från de gamla bergsmanshyttorna, samhällsbildande och skapade en sammanhängande bruksbygd i kommunen. Bymiljöer.

Kinda kommun

Stora kulturhistoriska värden med stora och små gårdar i höglanta lägen i det småskaliga odlingslandskapet. Kulturvärdena sammanfaller ofta med höga naturvärden i betesmarker och det småskaliga jordbruket. Föllingsö odlingslandskap.

Linköpings kommun

Herrgårdslandskapet söder om Linköping. Gårds- och bymiljöer i slätt- och brytbygd. Öna kulturreservat.

Mjölby kommun

Slättbygden med Tåkern är ett område med medeltida kyrkomiljöer och en utpräglad agrar stordriftsbygd sedan laga skiftet. De stora gårdarna, som bildats genom arronderings- och sammanläggningens företag, samt sänkningen

av Tåkern, speglar tydligare än någon annanstans i landet jordbruksföretagens roll i det framväxande industrisamhällets kapital- och företagsbildning. Bymiljöer, bland annat kvambyn Öjebro samt utskiftade gårdar.

Motala kommun

Göta kanal med bostäder och industrier knutna till kanalen. Herrgårdsmiljöer varav Godegård även är en bruksmiljö. Medevi brunn och sockencentrat Tjällmo.

Norrköpings kommun

Skogsbygd, slättbygd, mellanbygd och kustlandskapet. Bebyggelsen har etablerats och därefter utvecklats till olika strukturer och funktioner beroende på skilda förutsättningar i landskapet. Herrgårdsdominerad bebyggelse i kommunens västra del. I övrigt ett stort antal bymiljöer även i kustbygden.

Söderköpings kommun

Göta kanal med intilliggande storgårdar och herrgårdsmiljöer. Livsmiljöer i skärgården, bymiljöer, landsbygdens näringsverksamheter, fritidslivets miljöer och kommunikationer.

Vadstena kommun

Slättbygden med Tåkern samt skogsbygden på Omberg. Vätternkusten med hamnen och stenbrottet i Borghamn. Bymiljöer, skiftade gårdar och äldre medeltida kyrkomiljöer.

Valdemarsviks kommun

Herrgårdar och bruk. Utanför tätorterna utgörs den äldre bebyggelsen av mindre byar och ensamliggande gårdar på höjder i landskapet. Bebyggelsen är ofta från 1700- och 1800-talen, även om läget för byarna är medeltida. Småskaliga skärgårdsmiljöer.

Ydre kommun

Kulturlandskap runt sjön Sommen. Bymiljöer och kvarnmiljö. Smedstorps kulturreservat.

Åtvidabergs kommun

Industrihistoriska minnen och gruvorter. Bruks- och bymiljöer som speglar samspelet mellan tidig industri och bondesamhälle.

Ödeshögs kommun

Slättbygden med Tåkern samt skogsbygderna på Omberg och i Hålaveden. Vätternkusten med hamnen i Hästholmen. Bymiljöer, skiftade gårdar och äldre medeltida kyrkomiljöer. Alvastra klosterruin och kungsgård samt turisthotellet och Ellen Keys Strand.



- ▲ Godegårds bruk och herrgård.
- ▲ Harstena i Gryts skärgård.
- ▶ Ombergs Turisthotell.

Hur gammalt är mitt hus?

Om många källor pekar åt samma håll kommer man närmare en korrekt datering.

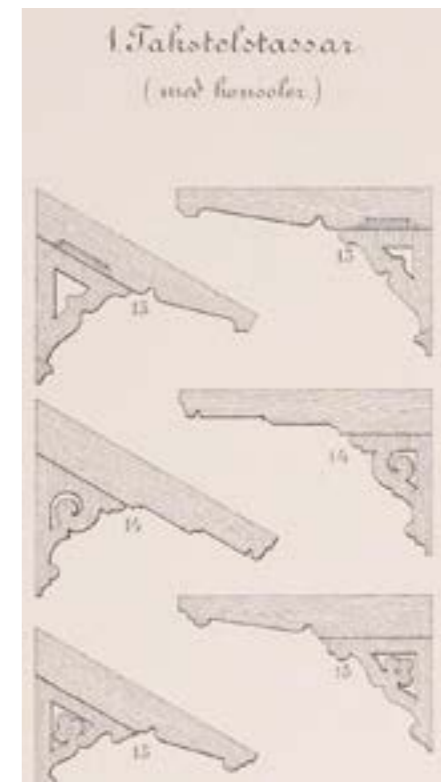
Vill man försöka datera en byggnad är det bäst att göra sig en så samlad bild som möjligt. Till sin hjälp kan man ta kartmaterial, arkivhandlingar så som husförhörslängder, bouppteckningar och brandförsäkringshandlingar samt ungefärlig datering av byggnadsdetaljer och jämförelser med andra hus i trakten. Det som var modernt i städerna blev vanligt bland torpen betydligt senare och kan ge dateringar som skiljer på hundra år. Om många källor pekar åt samma håll kommer man närmare en korrekt datering.

Den tekniska utvecklingen har också stor betydelse. När man övergick från hantverksmässig produktion till industriproduktion innebar det att man kunde framställa byggnadsdelar och storlekar som inte varit möjliga tidigare. Allt större takplåtar och glasrutor kunde tillverkas. Större glasrutor innebar i sin tur att en fönsterluft inte behövde så många spröjsar. Å andra sidan innebar den nationalromantiska arkitekturen på 1910-talet att det blev populärt med småspröjsade fönster, trots att man kunde framställa större glasrutor. Nu skulle fönstren se ut som medeltida, blyspröjsade fönster.

Det finns betydligt fler detaljer som går att använda för datering än de här nedan uppräknade. Var dock uppmärksam på att det är lätt att hamna fel. En viss ålder på exempelvis dörrar och beslag behöver inte betyda att hela huset har samma ålder. Vid en modernisering eller ombyggnad av ett hus kanske de äldre dörrarna förpassades till ett mer undanskymt ställe i huset, eller också hamnade den gamla kökdörren ute i det nybyggda brygghuset. Äldre beslag togs till vara och återanvändes.

Dendrokronologi är en vetenskaplig dateringsform som innebär datering av timmer med hjälp av dess årsringar. Dateringen kan bli rätt så precis, men även här kan slutsatserna bli fel eftersom virke ofta har återanvänts.

Här följer några exempel på ledtrådar till husets ålder:



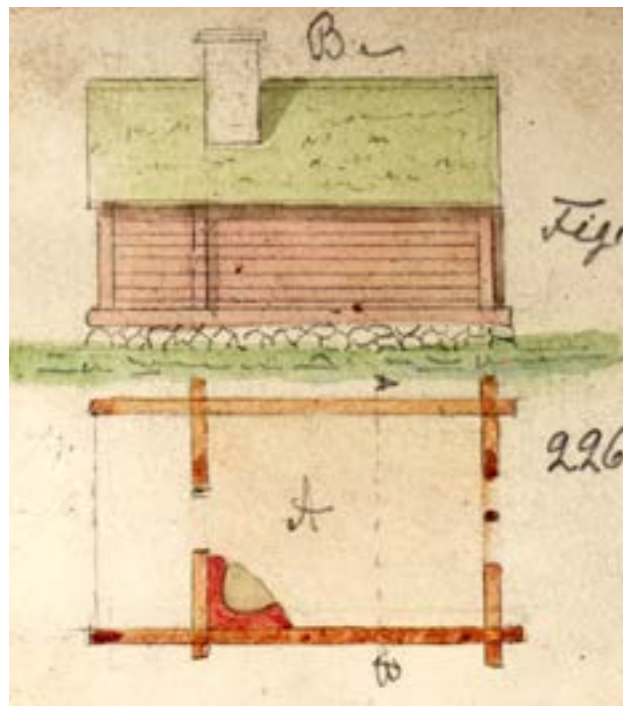
Olika typer av profilerade takfotstassar. I de flesta fall gjordes de utan konsoler. Ingår i *Landtmanna-byggnader hufvudsakligen för mindre jordbruk*. Utgåva år 1894.

PLÅTFORMAT OCH FALSAR PÅ TAK

Äldre, smidda järnplåtar hade ofta formatet ca 45×60 cm. Valsad plåt, som började tillverkas vid mitten av 1800-talet, hade formatet 60×120 cm. Hakfalsarna, det vill säga de horisontella falsarna, lades på linje, men från 1920-talet började de läggas växelvis förskjutna en halv plåtlängd. Detta berodde på att man började dubbelvika plåtfalsarna som tidigare lagts enkelfalsade. Det blev för tjocka lagerplåt om två dubbelvikta hakfalsar och två dubbelvikta stånfalsar skulle mötas. Sinusprofilerad plåt började tillverkas mot slutet av 1800-talet.

TAKFOTSTASSAR

Takstolens sparrar avslutas utanför fasaden där de utgör en del av takfoten. Under framför allt 1860-, 70- och 80-talen var det vanligt att sparrarna fick en profilerad avslutning. Troligen hör det samman med dåtidens populära ”snickarglädje”, men de återfinns även på mer enkelt utformade byggnader.



▲ Torpstuga i Mogata. Nils Månsson Mandelgren 1846. Folklivsarkivet med Skånes musiksamlingar, Lund.

PLACERING AV SKORSTENEN

I de äldre husen fanns spismuren oftast vid stugans bakre vägg vilket gjorde att skorstenen kom relativt långt ner i takfallet. I samband med att kammaren innanför förstugan med tiden inrymde ett separat kök blev det vanligt att spismuren uppfördes mer i mitten av stugan, vilket gjorde att skorstenen hamnade inock.

I samband med att den sexdelade planen blev vanligare blev det också vanligt med en eldstad i varje rum. Dessa samlades kring två skorstensstockar som placerades i nock. En mycket ungefärlig gräns för detta är mitten av 1800-talet.



◀ Fönsterbeslag av 1700-talstyp,



▲ Fönsterbeslag, första hälften av 1800-talet,

▲ samt andra hälften av 1800-talet.

FÖNSTERBESLAG OCH FÖNSTERHAKAR

Utvändiga fönsterbeslag från 1700-talet är vanligare än man kan tro. Under 1800-talet förekommer framför allt två olika typer och under 1900-talets första hälft kom ytterligare en typ. Samma fönster kan ha olika typer av beslag eftersom återanvändning var vanligt.

Även fönsterhakarna har varierat. Lätt förenklat kan man säga att de ser mer ut som en svanhals fram till mitten av 1800-talet, då de blir raka. Senare blir öglehaken vanlig.

FYLLNINGSDÖRRAR OCH GÅNGJÄRN

I de äldsta fyllningsdörrarna är fyllningarna utanpåliggande på ena sidan. På 1700-talet kommer den liksidiga fyllningsdörren, där fyllningarna är infällda på dörrens båda sidor. Det är därmed inte sagt att alla dörrar med utanpåliggande fyllningar är från 1600-talet.

En vanlig indelning av de liksidiga dörrarna fram till slutet av 1800-talet är en stor fyllning högst upp, en mindre fyllning längst ner och den minsta fyllningen i mitten. I en så kallad halvfransk dörr ser fyllningen ut att sitta i en nedsjunkna list medan en helfransk dörr har en utskjutande list placerad mellan ramen och fyllningen. Yngre fyllningsdörrar har ofta fler än tre fyllningar.

De äldsta gångjärn som fortfarande hittas i allmogebbyggelsen har smidda beslag fästa synligt på ramverket. Gångjärn med samma princip som hos 1900-talets gångjärn kommer under tidigt 1700-tal. Till att börja med har de karnisformad (s-formig profil) topp, under första halvan av 1800-talet avslutas de med en rund kula, för att senare få en konisk avslutning som fanns kvar långt in på 1900-talet.

KAKELUGNAR

Kakelugnen är ett exempel på hur inredningsdetaljer har följt sin tids modestilar. Det finns många detaljer på en kakelugn som har förändrats med tiden, bland annat glasyren. Från mitten av 1700-talet blev stänkdekoren eller enfärgat kakel landsortens vanligaste mönster i ungefär ett sekel. Vid mitten av 1800-talet startade en industriell tillverkning av kakelugnar och det blev möjligt att få en större vithet i glasyren, vilket gjorde att vita kakelugnar blev vanligare. Samtidigt gjorde alla nystilar det mer populärt med kakelugnar i dova färger som skulle passa i de rum som inreddes i till exempel nyrenäs-

sans. I början av 1800-talet förbjöds de fötter av trä eller järn som kakelugnarna tidigare haft, då de ansågs vara eldfarliga. I stället murades en sockelmur med kakelskift. Kakelugnar har ofta flyttats då de går att montera ned.



▲ Denna grönglaserade kakelugn har troligen ursprungligen haft fötter, men nederdelen har murats om – kanske enligt nya föreskrifter.

Huset del för del – kort historik och vårdtips



▲ Familjen Samuelssons mangårdsbyggnad i Hamra har troligen nyligen panelats.
Foto: A C Hultgren/Östergötlands museum.

Ju närmare vår egen tid en företeelse ligger, desto lättare är det att bortse från dess kulturhistoriska värde. Denna skrift behandlar dock i första hand det som inom byggnadsvården brukar kallas för traditionella material och metoder som var i bruk till och med 1950-talet.

I mer sentida/samtida bebyggelse ingår ofta moderna material som kräver andra metoder för restaurering. Skador på betongkonstruktioner kan lagas på ett bra sätt både när det gäller struktur och kulör, men kräver kunskap och erfarenhet. Förvaltar du byggnader från slutet av 1900-talet fram till nu behöver du ofta ta reda på vad som gäller för just din byggnad.

Husets utsida:

Träfasader

Redan på 1600-talet och framför allt 1700-talet började herrgårdarnas mangårdsbyggnader och viss stadsbebyggelse panelas. Men under 1800-talet, då så mycket annat hände på materialområdet, blev det allt vanligare att bostadshus på landsbygden försågs med panel. Utvecklingen av finbladiga sågar, och senare sågverksindustrin, bidrog till att timmerstommarna började panelas. Med en träpanel såg huset mer ståndsmässigt ut. Ytterligare ett plus var att den skyddade timret mot väder och vind. Ibland panelades bara husets framsida eller de mest väderutsatta fasaderna och i vissa fall brädslogs enbart knutarna. Knutskallarna var extra känsliga för fukt och urlakning av stark sol.

Det finns olika typer av träpanel och idag är locklistpanel den vanligaste. I locklistpanelen täcks springorna mellan panelbrädorna av en smal springläkt. I en lockpanel täcks panelbrädorna av lock som är lika breda som underpanelen. En panel kan även vara helt slät, eller bestå av fasspontat eller pärlspontat virke. När det gäller de senare kan panelen på samma fasad vara växlande stående, till exempel upp till fönsterhöjd, och liggande på resten av fasaden. Panelbrädor var handhyvlade, vilket framträder i släpljus.

RENOVERING OCH UNDERHÅLL – TRÄFASADER

Sträva efter att bibehålla så mycket av originalpanelen som det går. Ofta kan det räcka med att byta smärre skadade partier eller att bara skarva några befintliga panelbrädor. En äldre träpanel kan ofta ha olika bredder. Den sågade panelen följer trädets



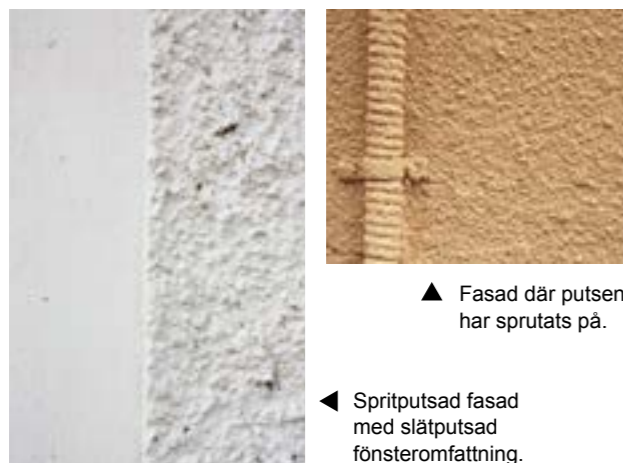
▲ Exempel på fasspontad panel och locklistpanel med profilerad läkt.

form, det vill säga bredare i rotändan och smalare högre upp. Vid större partier som behöver panelas om spikas varannan bräda smal och varannan bred. Detta bidrar till liv i fasaden och är en viktig detalj att beakta.

Hyvlad panel ska ersättas med hyvlad panel och sågad panel ersätts med sågad. Ytbehandlingen påverkar fasadens uttryck och styr också vilken färgtyp som kan och bör användas.

En modern lockpanel motsvarar inte alls en äldre sådan, utan är mer kantig. Den äldre panelen har ofta ett mer varierat utseende med naturligt fasade kanter – ett resultat av var i stocken panelbrädorna är hämtade från.

Behåll utformningen av en äldre springläkt – förutom att vara slät kan läkten vara halvrund eller profilerad.



▲ Fasad där putsen har sprutats på.

◀ Spritputsad fasad med slätputsad fönsteromfattning.

Putsfasader

Vid mitten av 1800-talet slog reveterade fasader igenom mer allmänt. En revetering innebär att ett trähus putsas. För att få putsen att fästa har man använt olika metoder: täta hack har huggits in i timret, träpluggar har slagits in, tunt reveteringstegel, vassmattor eller så kallad spräckpanel har använts som underlag för puts. Putsen läggs på i flera skikt och vanligast är att ytputsen är en slätputs eller en spritputs. I det senare fallet är grus eller sten inblandat i bruket och ger ytan en kornig karaktär. Fönster- och dörrumfattningar samt knutar och ibland dekorativa lister slätputsades på de i övrigt spritputsade fasaderna.

Ibland har man avsiktligt lagt på en mycket tunn puts som följer underlagets ojämnheter. Ibland används också flera putspåslag för att få en så rak och slät yta som möjligt. Ytstrukturen kan varieras genom olika metoder så att ytan får ett virvelmönster eller en svag randning. En typ av puts som var vanlig under 1900-talet är den så kallade ädelputsen som känns igen på ett glimrande inslag i materialet.

RENOVERING OCH UNDERHÅLL – PUTSFASADER

Innan en renovering bör du ta ett puts- och färgprov på fasaden då det är viktigt att det blir samma typ av bruk och färg. Alla tekniska kombinationer är inte kompatibla och skador kan därför uppstå på puts och stomme.

Om huset är putsat med kalkbruk – fortsatt med det. Kalkbruk är det putsmaterial som ger fasaden bäst möjlighet att transportera fukt. Visserligen släpper det in viss fukt, men ännu viktigare är att det släpper ut den fukt som alstras inne i byggnaden. Kalkbruk kan även ta upp vissa rörelser i väggen eller grunden. Ett cementbruk är tätare och hårdare och kan därför orsaka skador på omgivande material.

Numera är det vanligt att använda stänkpuds som kan sprutas på fasaden. Ibland sprutas hela fasaden, inklusive dekorativa detaljer. Det ger fasaden ett rivigt intryck och i det senare fallet försvinner befintliga skarpa putsdetaljer. Behåll därför äldre putsstruktur och undvik i det längsta att sprutputsa på befintlig, historisk kalkputs. Detta gäller även äldre så kallad spritputs. I spritputs har man förr använt naturgrus som är mer rundad än det krossmaterial som ofta ingår i modern spritputs. Krossgruset gör även att fasaden blir mer smuts känslig.



◀ Ett nytt bostadshus uppfördes 1956 vid Gatekulla i Östra Tollstad. Fasaden kläddes med eternitplattor. Även fönster och dörrar är ursprungliga.

Eternitfasader

Eternitplattan eller asbestcementplattan som fasadbeklädnad fick sitt stora genombrott i Sverige i samband med 1930-talets funktionalism. Den kallades även torparkex eller fattiglappar. Ofta var plattorna grå, ljusgröna, gula eller rosatonade. Eternitplattor på fasader och sinuskorruerade eternitskivor på taken hos framför allt ladugårdar och lador har visat sig ha en lång livslängd. Eftersom eternit använts i snart hundra år har de få byggnader som fortfarande har kvar materialet ett historiskt värde.

RENOVERING OCH UNDERHÅLL – ETERNITFASADER

Undvik att måla eternitplattorna då målade eternitplattor ofta ger ett främmande intryck.

Eternitplattor innehållande asbest är förbjudna i Sverige sedan 1980-talet, men så länge de sitter kvar

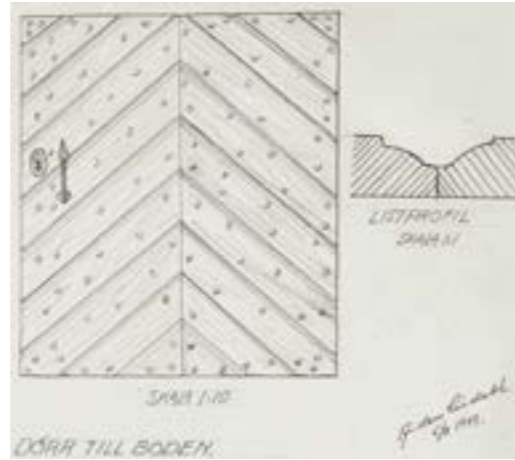
på plats är de inte hälsofarliga. Att ta bort eternit är dock komplicerat och omgärdat av ett strängt regelverk om man inte gör det själv. Enstaka trasiga plattor kan ersättas med nytillverkade plattor utan asbestinnehåll. Tänk på att nedtagna eternitplattor ska behandlas som miljöfarligt avfall – kontakta kommunen!

**Benämningen
”eternit” lär komma
från det latinska
ordet för evighet
– aeternitas**

Fönstren är "husets själ" och extra känsliga för förändring



▲ Trelufts-fönster.



▲ Ritning: Östergötlands museum



▲ Handsmitt bandgångjärn.



▲ Exempel på smäckra fönstersnickerier.

Fönster och dörrar

På 1700-talet började man sätta in glasrutor i träspröjs. Innan dess, från och med medeltiden, användes blyspröjs. Eftersom bly är ett relativt mjukt material förstärktes fönstren ofta med järntenar, så kallade stormjärn. I de äldsta träspröjsarna sattes glaset i spårfalsar som var fyllda med kitt. Sedan ändrades spröjsen och fick den konstruktion de har än idag – en kittfals där glaset vilar på falsen och hålls fast med hjälp av stift och kitt.

Fram till tidigt 1900-tal var fönsterglas munblåst och känns igen på ojämnheter i glaset. På 1600- och 1700-talen var glaset svagt färgat, ofta grönt. Med tiden kunde man blåsa klarare och mindre färgat glas, för att under 1800-talet få fram ofärgat glas. Maskindraget glas kom i början av 1900-talet och fanns fram till 1970-talet. Det har fina skiftningar i glaset, vilket modernt floatglas saknar.

Antalet rutor i varje fönster har varierat, dels på grund av rådande mode, och dels efter i vilken storlek man har kunnat tillverka glas. Fönstren bestod länge av en enkelbåge, senare kompletterad med en lös innerbåge. Under första delen av 1900-talet kommer kopplade fönster i produktion.

När man beskriver ett fönster används ofta beteckningen "luft" – hur många fönsterlufter fönstret består av. En luft är en öppningsbar del, så den vanligaste typen är ett tvålufts-fönster. Ordet "luft" används även för gardiner – hur många gardinlufter behöver du?

Den enklaste dörren var gjord av stående brädor sammanhållna med slåar/naror. Det är än idag den vanligaste typen när det gäller ekonomibyggnader.

Något mer påkostad är en dörr som kläs på utsidan med en panel av profilerade brädor lagda exempelvis i ett fiskbensmönster. Fyllningsdörren består av ett ramverk med fyllningar/speglar. Fyll-

ningarna är infogade i spår i ramverket och fyllningarna ska sitta löst annars spricker de. Mot slutet av 1800-talet blev det vanligt att sätta glasrutor i de övre fyllningarna, med eller utan spröjsverk. I äldre bostadshus går ytterdörren inåt, men på uthus går den ofta utåt.

RENOVERING OCH UNDERHÅLL – FÖNSTER

Ett gammalt fönster är ofta i bättre skick än det först kan tyckas – ofta räcker det med en renovering med kittning och ommålning. Använd då linoljekitt och linoljefärg.

Eventuella skador är ofta koncentrerade till fönstrets bottenstycken som kan behöva lagas eller bytas ut av en skicklig fönsterrenoverare. Byt aldrig ut friska äldre fönster!

Träbågar går att underhålla men nya fönster med bågar av metall eller plast kan inte underhållas långsiktigt. Oftast saknar dessa nya bågar även all

typ av profilering samt har grövre dimensioner och ger därför lägre ljusinsläpp.

Fönstren är "husets själ" och extra känsliga för förändring. Äldre fönster kan energieffektiviseras och ändå behålla utseendet. Det är både ekonomiskt och resursbesparande jämfört med att byta fönster.

Tänk på att fönsterblecken ska ha rätt lutning – från fasaden och inte in mot fönstren.

Standard idag är att ge fönsterbleck högre uppvik vid sidorna och mot fönstret samt en kraftigare bockning av framkanten. Ett äldre utförande är nättare uppvik och en mjukt böjd framkant.

REKOMMENDATION – DÖRRAR

En modern villadörr är olämplig i ett äldre hus. Ofta är dessa dörrar anpassade till en annan typ av arkitektur och passar bättre där. Ta hjälp av en antikvarie i valet om du är tveksam vad som passar historiskt.



▲ Älmekulla i Västra Ryd omkring 1915. Taket är täckt med stickspån. I frontespisen syns ett vindsfönster från *Landtmannabyggnader hufvudsakligen för mindre jordbruk*. Foto: A C Hultgren/Östergötlands museum.

Yttertaket – form och taktäckning

En vanlig takkonstruktion i det traditionella bygandet består av stockar eller åsar. Dessa förbinds av takstolar eller sparrar, som vilar på den timrade stommen. Åstakets tyngd vilar till stor del på byggnadens gavlar.

Vanligare är olika typer av takstolar. Tak lagda på takstolar vilar på långsidorna istället för på gavlarna. Takstolarnas utformning har varierat historiskt sett. För det mesta ser man inte takkonstruktionen förutom sparrarnas avslutning utanför ytterväggen. De kan vara avslutade med en enkel avfasning eller någon typ av profilerings. Ibland döljs sparrarna av en takfotsinklädnad. De vanligaste takformerna är sadeltaket och brutet tak, båda takformerna kan vara valmade, det vill säga ha takfall även mot gavlarna.

Taktäckningsmaterialet har varierat och ofta varit olika på bostadshus och uthus och beroende på materialtillgång. Taklutningen bestämmer också vilket material som är lämpligt. Det vanligaste torde ha varit att taklutningen valdes utefter det material som fanns tillgängligt.

I Östergötland låg ibland bräntak eller halmtak på uthusen. Bostadshus var ofta torvtäckta med torven liggande på ett underlag av björknäver.

Den lättare halm- och vasstäckningen kunde läggas på brantare takfall och fordrade även ett brantare tak för att regnet inte skulle sippra ner genom halm- eller vasslagret. I stället för halm använde man invid Tåkern vass. Före de stora utdikningarna av våtmarker som påbörjades vid mitten av 1800-talet fanns det mer vass att tillgå även på andra håll i Östergötland.

Framför allt på uthus blev stickspån, det vill säga tunna spån jämfört med de tjockare stavspånen som

bland annat lades på kyrktak, vanliga. Stickspånet kan framställas för hand med spånkniv, men med den maskinella spånhyveln blev stickspånet mycket vanligt.

Tegeltak introducerades tidigast i stadsbebyggelsen, på herrgårdar och kyrkor. Först under slutet av 1800-talet blev det vanligt på allmogebbyggelsen. Teglet lades ofta med det äldre taket som undertak och man kan ibland se stickspån, vedtak med mera under tegeltaket. Taktegel har fördelen att det inte är lika beroende av takets lutning. Dock passar papp eller plåt bättre för de flackaste taken. Från början av 1900-talet lades teglet ofta på ett underlag av spontad panel, papp och läkt.

Det har funnits många tegelbruk i Sverige och stora gårdar hade egna tegelbruk. När det gäller tegelpannor kunde de ibland märkas på undersidan, på klacken, så att man kan se vid vilket tegelbruk de tillverkats.

Vid mitten av 1850-talet fick det handslagna teglet konkurrens av strängpressat tegel, och i slutet av 1800-talet började tegelpannor att formpressas. Det enkupiga teglet var länge det vanligaste, men



▲ Skällviks prästgård byggdes omkring 1920 med tegeltäckt brutet tak med valmade gavelspetsar. Foto: Lars Ekelund/Länsstyrelsen.



▲ Torp i Flistad med torvtak, 1901. Foto: Didrik von Essen/Östergötlands museum.

mot slutet av 1800-talet tog det tvåkupiga teglet över och blev det vanligaste takmaterialet på både bostadshus och ekonomibyggnader under första hälften av 1900-talet. Många tegelbruk tog fram egna tegelformer som idag inte är tillgängliga på marknaden.

På 1800-talet började plåt användas alltmer som taktäckningsmaterial. I stället för den äldre, smidda järnplåten utvecklades under 1800-talet valsning av takplåt. Plåten oxiderade och fick ett mörkt ytskikt, vilket gör att den ofta kallas för svartplåt. På den enklare bebyggelsen på landsbygden användes plåt länge mest som skorstensbeslag. Under senare delen av 1800-talet började man tillverka förzinkad eller galvaniserad järnplåt, och plåttak blev allt vanligare.

Takpappen uppfanns på 1780-talet och vid mitten av 1800-talet började pappen produceras i rullar impregnerade med stenkolsolja eller asfalt. Papp har använts både som underlag för takpannor och plåt såväl som ensamt takmaterial. Skivor av korrugerad eternit ligger på ett otal ekonomibyggnader i det östgötska landskapet.



För att undvika fukt på vinden är det viktigt att den är ventilerad.

◀ Trekupigt taktegel.

RENOVERING OCH UNDERHÅLL – YTTERTAK

Kontrollera takkonstruktionen, till exempel takstolarna, efter fuktskador och röta. Om det finns skador är de ofta begränsade, och skadade partier kan bytas ut. För att undvika fukt är det viktigt att vinden är välventilerad.

Fuktskador på undertak kan vara lite luriga. Vatten som har trängt in vid en trasig tegelpanna kan läcka in i undertaket på ett annat ställe. Även om takteglet ser bra ut kan regn vid hård vind komma in under pannorna i en takbrytning. Då är det viktigt att underlaget är helt.

Tegel är i princip outslitligt men skador kan ändå uppstå. Det är viktigt att hålla koll på pannorna, så att inte till exempel en kraftig blåst rubbar några pannor ur dess läge. Byt ut spruckna eller spjälkade pannor. Var rädd om ett gammalt tegeltak om du har ett. Komplettera skadade partier med begagnade pannor.

Tegelformatet kan ibland variera. Om det är svårt att få tag på begagnat eller nytt tegel som passar till ditt takfall, är ett alternativ att plocka ihop det äldre teglet till ett takfall och lägga nytt tegel på det andra takfallet. Tittar man på äldre uthus är det inte ovanligt att det ligger enkupigt tegel på det ena takfallet och tvåkupigt tegel på det andra.

Takpannor av lertegel är ett traditionellt material. Undvik att ersätta ett tegeltak med betongpannor.

Målning av äldre plåttak bör om möjligt göras med linoljefärg, som var den dominerande färgen för målning av plåt fram till mitten av 1900-talet. Vid tveksamhet om färgtyp kan man kontakta en antikvariskt kunnig plåtkonsult.

Om byggnaden har tak eller plåtdetaljer av svartplåt – var rädd om dem! Det är sällsynt med svartplåt idag.

Ett nytt plåttak läggs med skivtäckning. Plåt som läggs med bandtäckning är olämplig på äldre byggnader.

Vattenavrinning

En detalj som framför allt är viktig tekniskt, men som även har stor betydelse för husets utseende, är vattenavrinningen. Den äldsta hängrännan är en urholkad stock, vilande på träkonsoler, ibland bara över dörren. Den ser man idag mest på äldre byggnader på hembygdsgårdar. I stället för en trästock använde man ibland två brädor som spikades ihop i V-form.

Senare blev en ståndränna/fotränna eller en hängränna av plåt vanligare. På plåttak upplevs ståndrännan som en fortsättning av plåttaket, men den kan även finnas på tegeltak då den utgör en del av en plåtkant som avslutar taket. Stuprören har en vattkupa upptill och en utkastare nertill. Äldre stuprör falsades samman med skarpa vinklar. På 1920-talet började stuprör tillverkas på annat sätt, vilket gav mjukt svängda krökar. Sedan 1970-talet prefabriceras färdiglackade stuprör med svängda böjar.

RENOVERING OCH UNDERHÅLL – VATTENAVRINNING

Rensa ståndrännor/fotrännor, hängrännor, stuprör och takens rännor från löv och kvistar. Byt inte slentrianmässigt ut fungerande rör och rännor – underhållsmåla dem i stället.

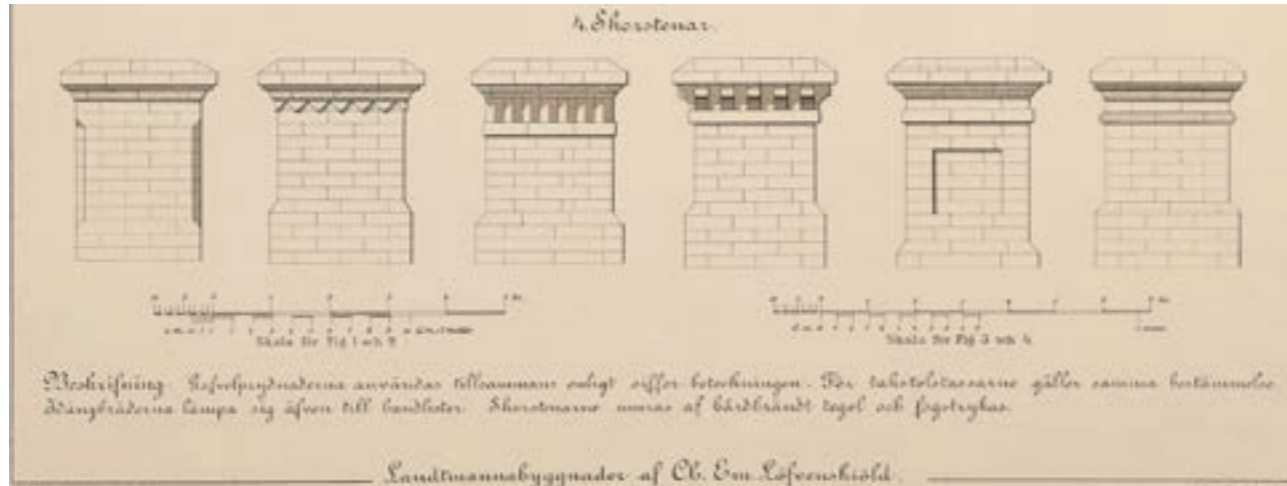
Ståndrännor monterades med platta rännkrokar som följer ståndrännans form. Behåll denna utformning och undvik moderna konsolkrokar som ser ut som handtag.

Kontrollera att stuprörens infästning lutar utåt och inte in mot fasad, där vattnet kan ge rötskador i trä och frostsprängningar i en putsad fasad.

Måla rör och rännor regelbundet med linoljefärg på samma vis som plåttaken. Välj kulör efter bakgrunden.



Kontrollera att stuprörens infästning lutar utåt och inte in mot fasad.



▲ Olika modeller av skorstenar. Ingår i *Landtmannabyggnader huvudsakligen för mindre jordbruk. Utgåva år 1894.*

Skorstenen

De äldsta skorstenarna brukade i allmänhet putsas, men under 1800-talet lämnades tegelskorstenarna bara. Krönen murades utkragade, vilket ofta ger skorstenen en särskild karaktär. Till skorstenen hör täckplåten vid foten och kröntäckningen av plåt, som sitter i teglet med hjälp av fästbleck.

RENOVERING OCH UNDERHÅLL – SKORSTEN

Om en äldre skorsten behöver muras om – behåll utförandet med utkragat krön om det finns.

Måla skorstenens plåt detaljer i samma kulör som taket i stort har – rött som tegel eller eventuellt svart som plåttaket. Montera ett nät över piporna för att stoppa bobyggande fåglar som kajor.

Grunden

Timmerhusets grund kan variera i utförande. Vanligt är stabila knutstenar där mellanrummet mellan stenarna är fyllt med mindre sten. Huset vilar på

knutstenarna, medan stenarna mellan dessa tätar mot kyla och gnagare utan att bära huset. En annan vanlig variant är granit, huggen som kvadrar (fyrekanter) och tätt sammanfogade.

RENOVERING OCH UNDERHÅLL – GRUND

I äldre konstruktionstyper finns en jordvall (mullbänk) under golvet direkt och innanför stengrunden. Den isolerar golvet och hindrar golvdrag. Behåll den och se till att den är torr och tät.

Det är viktigt att grundmuren inte skapar en horisontell eller inåtgående hylla där det kan samlas vatten. Vattnet riskerar att tränga in i husstommen, fasaden eller ner i grunden via springor och orsaka frostsprängningar.

En enkel lösning för att undvika problem med fasadpanelen är att avsluta panelen nertill med en snedställd fotbräda. Den är enkel att byta ut om den blir skadad och skyddar både panelen och stommen.

Grunden kan röra sig av olika orsaker. Det kan vara ändringar i marken eller vegetation som har kommit för nära huset. Lösa stenar i grunden läggs tillbaka.



Fortsätt att använda kalkbruk om grunden redan är tätad eller putsad med det. Cement är ett hårdare material som försvårar naturliga fuktvandringar i grunden och kan orsaka större skador när stenarna i grunden naturligt rör sig. Cementen spricker och drar med sig grundstenarna.

Marken höjs naturligt genom förmultning av växtdelar och i rabatterna invid huset fylls jord på kontinuerligt för växternas skull. Om markytan kommer upp mot fasaden kan det bidra till att markfukt dras in i timmerstomme eller murverk. Se till att inte marken är för hög mot huset eller att den lutar mot huset. Ta bort växtlighet nära huset – träd som hänger över orsakar skador på tak och fasad. Rabatter med hög växtlighet bidrar också till fukt i grunden.

Fuktproblem kan åtgärdas med släntning eller en dränering av marken. Det är viktigt att den görs på rätt sätt för att inte orsaka andra problem för grunden eller i källaren.

Trästommar

Timmer var det dominerande byggnadsmaterialet i stora delar av Sverige, så även i Östergötland eftersom det var ett material som fanns i närheten. Vanligen användes tall. Materialet styrde form och konstruktion. I skogfattiga områden användes ofta andra material, som till exempel sten.

Timmerstockarna bilades, timrades ihop horisontellt och låstes i hörnen med uthuggna hak. Knutarna som bildades var en känslig del av konstruktionen som ibland har klätts in med bräddor och bildar knutlådor. Framför allt när fasadpanel blev vanligt har knutarna ibland sågats av och klätts in med bräddor. Ibland användes slät så kallad laxknutning från början. Timmerväggen kunde tätas med mossa eller lindrev och förstärktes med dymlingar. Om stockväggen började röra sig (kalva), kunde den stagas upp med utanpåliggande, lodräta stockar, så kallade följare. Själva timmerarbetet var något som många kunde, och i mån av möjlighet hjälptes man åt.

Ibland kan delar eller hela stommen bestå av stående timmer. I det senare fallet brukar man tala om resvirke. Det är vanligt framför allt kring sekelskiftet 1900. Liksom liggande timmer är det en kraftig konstruktion, till skillnad mot det virkesbesparande



▲ Loftbod vid Segerbo i Rönö dokumenterad av Östergötlands museum 1945.



▲ Till vänster är mellanväggens knutskallar inklädda med panel och till höger syns en följare som stagar upp timmerkonstruktionen. Notera även den oregelbundna ålderdomliga panelen.

Knutskallarnas utformning har varierat i olika delar av landet och under olika tider.



regelverket med fyllning av till exempel sågspån. Med tiden tenderar sågspånet att sjunka ihop. En typ av regelstommar började uppföras redan kring 1800 i högre ståndsmiljöer men blev vanligare i en enklare form under andra delen av 1800-talet, framför allt i småhusbebyggelsen. Den framväxande sågverksindustrin gav större tillgång till sågat virke och spån. Regelverkshuset blev då fler på landet.

RENOVERING OCH UNDERHÅLL – TRÄSTOMME

Timmerhus tål en del rörelser så länge som nedersta stockvarvet, syllen, och översta stockvarvet, hammarbandet, är intakt. De får inte sågas av för nya öppningar, då blir konstruktionen instabil.

Rötskadat timmer är ofta skadat endast i ytan – då räcker det att ta bort den skadade delen och fälla in nytt virke. Är hela stockar uttjänta kan de bytas av en timmerhantverkare.

Husets trösklar kan vara en del av ytter- eller mellanväggarnas nedersta stockvarv och således en del av den bärande konstruktionen. Såga inte av dem.

Stenstommar

Östergötland tillhör de delar av Sverige där stenhus varit relativt ovanliga på landsbygden. Till stenhus räknas tegelstommar. På större gårdar och herrgårdar kan det finnas en del murade ekonomibyggnader och på bruken använde man ibland slaggsten som byggmaterial. Stenen göts av slaggrestprodukter från metallframställning i hyttor. Grunder, men även enstaka fasader i slaggsten finns bland annat vid Graversfors i Kolmården och i Boxholm i sydvästra Östergötland. Tegelvillor från framför allt 1950-talet och framåt präglar många orter, men har även uppförts ute på landsbygden. Rent allmänt har de flesta byggnadstyperna funnits både på landet och i staden.

RENOVERING OCH UNDERHÅLL – STENSTOMME

Om huset bara är bebott under vissa tider på året är det en fördel om man kan hålla en viss grundvärme, även om huset står tomt. Det ger byggnadskonstruktionen bättre förutsättningar att bevaras.

Bjälklaget

I gamla hus är det vanligt att golvet i bottenvåningen ligger på ett enkelt upplag av bilade bjälkar eller kluvna stockar, direkt på markytan eller på enstaka stenar. Bjälklaget ligger ofta fristående från väggen, det vill säga det är inte inbyggt. Under golvet, kring stengrunden, ligger ofta en mullbänk.

Ofta har bottenbjälklaget eller trossbotten samma typ av konstruktion som mellanbjälklag – på bjälkarna spikas ribbor som underlag för korta brädor som spikas vinkelrätt mot bjälkarna. Blindbotten är underlag för en isolerande fyllning av till exempel torv eller träspån, ibland utblandad med kalk. I blindbotten kan det även ligga björknäver som en del av isoleringen.

Mellanbjälklagen, mellan våningarna, har också någon typ av fyllning och vanligen en blindbotten. Ibland kan dock bjälkarna ligga direkt över undervåningens takpanel. Blindbotten kan vara kompletterad med en bjälklagspapp under fyllningen. I vindsbjälklaget ligger ofta fyllningen öppen och det finns bara några enkla plank utlagda att gå på. I många hus har man inrett till exempel gavelrum på vinden med ordentliga golv medan vinden i övrigt saknar golv.

RENOVERING OCH UNDERHÅLL – BJÄLKLAG

Testa bjälkarnas kondition med ryggsidan på en liten yxa. Är ljudet dovt och klanglöst bör du göra en noggrann undersökning. Med hjälp av en kniv kan



▲ Bjälklag mellan två våningar. Bjälklaget är uppbrutet och fyllningen som bestod av kutterspån är borttagen. Foto: Marie Hagsten.

du få fram skadans omfattning. Vid rötskador rensar man timret ner till friskt virke och bedömer därefter om någon reparation är nödvändig. Ofta kan det vara lämpligt att ersätta eller komplettera hopsjunkna äldre fyllning i vindsbjälklaget.

Lägg inte en heltäckande plastmatta på golvet över framför allt bottenbjälklag. Plasten hindrar varm luft från att tränga ner och ventilerar bjälklaget.

Undvik att gjuta betonggolv. Gjut under inga omständigheter direkt mot trä, till exempel timmerstommen, då betongen hindrar fukt i timret från att ventileras ut.

Bjälklagsfyllningen kan vanligen ligga kvar om den är torr. Befintliga fyllningar är ofta tyngre än dagens material. Det är inte skadligt i sig, utan bidrar till isolering och ger mycket bra dämpning mot lyhördhet och buller. Om du ska byta fyllning – använd material som andas, till exempel sågspån, kutterspån, träfiberisolerings och linmattor.

Isolering av vindsbjälklaget är en åtgärd som bidrar till energieffektivisering. Det är dock viktigt att vinden är ordentligt ventilerad, då det har visat sig att för mycket och för tät isolering kan orsaka ökad luftfuktighet på vinden.

Kontrollera fyllningen i vindsbjälklaget ibland. Läckande tak, framför allt i rännदारar och vid murstocken, kan skapa en ständig fukt i fyllningen som vartefter orsakar röta i takkonstruktionens trävirke.



Slamfärgen hör samman med timmer och ohyvlat virke då den fäster dåligt på hyvlat trä.

◀ Hofgren i Jonsberg har rödtjårat spåntak.
Foto: Lars Ekelund/Länsstyrelsen.

Färgtyper – slamfärg

Slamfärg finns i olika kulörer, men det är utan tvekan det vi kallar Falu rödfärg som har varit den dominerande. Liksom tjära ansågs rödfärgen ha en konserverande effekt på trä och rekommenderades av myndigheterna. Rödfärgning är tidigast känt från andra delen av 1500-talet och kom länge att användas enbart inom högrestandsmiljöer. Det dröjde fram till mitten av 1800-talet innan rödfärgning blev vanlig på landsbygden. Till och med 1800-talet var rödfärgen ljusare än den som idag är vanligast, men den ljusa finns nu åter i handeln. Under 1900-talet har dock den ”normalröda” Falufärgen dominerat. Den ljusa rödfärgen målas idag ofta på byggnader som man vill restaurera till ett äldre utförande. När rödfärgen under senare delen av 1800-talet blev mer allmän målades enklare byggnader ofta helt i rött med en avvikande kulör enbart på hyvlade snickerier.

Ibland har rödfärgspigment tillsatts i tjära och man vet att kyrkornas spåntak ofta var rödtjårade. Knutskallar och andra utsatta delar som vindskidor

kunde rödtjåras på den profana bebyggelsen. Slamfärgen hör samman med timmer och ohyvlat virke då den fäster dåligt på hyvlat trä. En hyvlat fasadpanel är mer lämplig att måla med linoljefärg.

Byt inte ut den röda slamfärgen mot röd oljefärg eller annat. Den blankare fasaden får ett annat uttryck än den matta slamfärgen. Ersätter du slamfärgen med någon annan färgtyp går det inte heller att återgå till slamfärg, eftersom den inte kommer att fästa vid underlaget utan mycket noggrann färgborttagning som kan skada fasaden.

Färgtyper – linoljefärg

Linoljefärg hör till hyvlat panel och snickerier. Färgtypen blev vanligare under mitten och senare delen av 1800-talet i samband med sågverksindustrins genombrott. Tillgången på sågat och hyvlat virke ökade och det blev enklare att klä in fasaderna med panel.

Linoljefärgen har mycket goda egenskaper framför allt när det gäller utvändigt målning. Den tränger in i träet och skyddar mot fukt och röta. Linoljefärg kritar i stället för att flaga, vilket ger ett vackert åld-



▲ Hyvlat virke målas med linoljefärg.

rande och förenklar underhållet. Låt dig inte luras av literpriset på linoljefärg. En liter linoljefärg är mer dryg än moderna färger och blir troligen billigare i slutänden per m². Gör själv en jämförelse.

Idag finns det många olika typer av oljefärg på marknaden, vilka alla har moderna tillsatser. Linoljefärg innehåller endast pigment och linolja.

Akrylatfärg (plastfärg) är inte en traditionell, historisk färgtyp och ska därför inte användas på historiska byggnader. Under ogynnsamma förhållanden kan färgen skada underlaget, till exempel genom att binda fukt och skapa röta. Det kan vara ett drygt arbete att få bort plastfärg om man vill återställa en äldre fasad och återgå till traditionella färgtyper.

En så kallad speedheater kan dock underlätta arbetet.

Färgtyper – kalkfärg

Till fasader som är putsade med kalkbruk ska man använda kalkfärg. Regeln för putsade fasader är att de ska bli allt ”svagare” från det innersta till det yttersta putslagret. Färger med inblandning av cement är starkare och tätare än kalkfärg och kan orsaka skador i underliggande puts.

Kalkfärg kräver grundkunskap för att få bra slutresultat. Läs på eller anlita expertis.

Färgsättning

Rödfärgen användes under 1600-talet framför allt i högre standsbebyggelsen. Många av de nybildade säterierna bebyggdes med timrade hus som rödfärgades, ofta för att imitera tegel. Knutar och listverk kläddes med hyvlade brädor som målades kimröksgrå med oljefärg för att imitera sten. Furufönstren imiterade ek genom att målas med guldockra, eller kalksten genom att målas grå. Det anses ofta att färgsättningen, tillsammans med det så kallade säteritaket, inspirerades av Riddarhuset i Stockholm som stod färdigt på 1670-talet. Färgsättningen spreds vidare till prästgårdar och storgårdar för

att först mot slutet av 1800-talet bli allmänt dominerande. Då hade trenden med grå färg gått från kallgrå, via varmgrå till vit. Först under 1900-talets början blev fönsterbågar vita.

Putsade hus, liksom 1700-talshus med fasader klädda med hyvlad panel, målades ofta gula. Till panelfasaderna hörde grå detaljer, allt för att likna ett stenhus. Det fanns naturligtvis även andra omtyckta kulörer, till exempel rosa till fasaden.

1800-talets panelarkitektur hade en rikare färgsättning. Fönstren målades nu rödbruna, bruna eller gröna vid sidan av guldockra och grågröna. Verandornas snickarglädje var målad i flera kulörer.

▼ Smedstorp i Norra Vi, är ett exempel på hur stora delar av landsbygdens omålade bebyggelse såg ut innan framför allt rödfärgen blev vanlig.



När den röda slamfärgen väl slagit igenom på landsbygden blev den allmän. Många bostadshus är rödfärgade, och även om gårdens mangårdsbyggnad och ett eller två uthus är målade med en ljus oljefärg, är övriga byggnader rödfärgade, och det är trots allt de som är dominerande i antal.

ATT TÄNKA PÅ VID FÄRGSÄTTNING

Om det är aktuellt med ommålning och du vill pröva en annan färgsättning – börja med en färgundersökning för att om möjligt ta reda på vad det har funnits för kulörer tidigare på huset. Ett tips är att skrapa fram färgtrappor på fasad och olika snickerier. Det brukar vara lättare att hitta rätt kulör på lite undanskymda platser där inte färgen har blekts så mycket.

En färgundersökning kan även omfatta till exempel vindskidor. I dag är de ofta vitmålade, men tidigare varierade färgsättningen. Fundera på vilken tid huset ska spegla. Om det är från 1850-talet men kraftigt ombyggt är det kanske inte en typisk kulör för mitten av 1800-talet som du ska välja.

Ta reda på om det finns något som är typiskt för trakten. Det kan vara en lokal färgsättning som är värd att anknyta till.

När det gäller putsade fasader finns en tumregel som säger att om de slätputsade omfattningarna ligger högre än omgivande spritputs ska de ha en avvikande färgsättning, men om de ligger lägre är det samma kulör som fasaden i övrigt som gäller.

En färgtrappa visar vilka kulörer och färgtyper som tidigare använts. Med till exempel en skalpell skrapar man försiktigt i färgskikten. En liten yta av varje färgskikt sparas, där det understa och översta färglagret bildar det nedersta respektive översta "trappsteget".



▲ Korsnäs prästgård i S:t Anna. Foto: Lars Ekelund/Länsstyrelsen.



▲ Härsnäs missionshus i Västra Harg. Foto: Lars Ekelund/Länsstyrelsen.



▲ Bostadshus på Arkö i Gryts skärgård.

Inne i huset:

Golv

Äldre golv kan bestå av breda brädor som följer trädets form och är bredare i en ände och smalare i den andra. Brädorna läggs då växelvis bred-smal-bred och så vidare. Brädorna kan vara ospontade, ha en lös spont eller vara spontade. Spont innebär att brädans ena sidan har en utskjutande ”spont” och den andra sidan har en skåra där intilliggande brädas spont skjuts in. Innebörden av lös spont hörs i namnet. Själva sponten är lös och inte en del av brädan.

RENOVERING OCH UNDERHÅLL – GOLV

Vilar golvet på torr sand och det inte är några påtagliga problem med det kan denna konstruktion fungera som den är. Om det har uppstått fukt eller om golvet är mycket dragigt kan det vara nödvändigt att schakta ur marken och bygga upp ett bjälklag med blindbotten.

Om en golvbräda är alltför nedsliten eller skadad i en mindre del kan man såga av den skadade delen och skarva i en ny del med samma dimensioner. För att brädan ska behålla sin bärande funktion måste skarven läggas över en bjälke. Det är sällan som hela golvet behöver bytas.

Skurgolv är hållbara och ska rengöras med kallt vatten och såpa. Skura i brädornas längdriktning. I vanliga fall behöver man inte skura mer än någon gång per år, det räcker med vanlig våttorkning och dammsugning. Fernissa inte ett skurgolv, då förlorar det sin ljusa färg! Skurgolv går att slipa, men det blir tunnare för varje gång så undvik en behandling som kan behöva slipas bort.

Ett golv från sent 1800-tal eller tidigt 1900-tal med

Korkmattor, eller linoleummattor, började bli moderna i Sverige runt sekelskiftet 1800/1900.

lite smalare brädor kan vara oljefernissat. Det var inte ovanligt att fernissning av golv hörde till julförberedelserna och det är lätt att göra om behandlingen flera gånger. Oljefernissan består av lika delar kokt linolja och terpentin. Tillsätt för säkerhets skull ett torkmedel, xerotin. Var dock noga så att det inte blir för mycket torkmedel – det får motsatt effekt! Kring sekelskiftet 1900 blev det vanligt med enklare brädgolv som underlag för linoleummattor med olika mönster. De trägolven är generellt av dålig kvalitet och har inte avsetts vara exponerade utan mattan.



▲ Äldre väggbehandlingslagar, bland annat schabloner, i Ekebyborna prästgård. Foto: Lars Ekelund/Länsstyrelsen.

◀ Tapetlager i Ekebyborna prästgård. Foto: Lars Ekelund/Länsstyrelsen.

Väggar

I ett gammalt hus kan det finnas olika väggbehandlingslagar i många lager. Det förekommer att man stänkmålade direkt på väggtimret, eller att man målade på en tunn pappklistring, grövre lumppapp eller lerklining. Även då är det ofta stänkmålning som gäller – vanligen vita, svarta och röda stänk på grå botten, eller svarta och vita stänk på röd botten. Det var vanligt att stänkmåla väggens övre del medan partiet från golvsockel upp till fönsterhöjd fick en enfärgad målning som avslutas upptill med en målrad, mörk rand. Målningen är en enkel variant av den mer påkostade bröstpanelen. Till schablonmålning kunde flera olika schabloner användas, beroende på om mönstret hade en eller flera färger. Med schablonernas hjälp kunde väggen ge en illusion av att vara tapetserad. Det förekommer att man använde samma typ av schablon lokalt i flera olika bostadshus – en detalj att ta fasta på om du ska schablonmåla.

Först vid mitten av 1800-talet börjar de första tapeterna tryckta på rulle att säljas. Det har funnits målade tapeter tidigare och tapeter tryckta på ark. Tapetrullarna blev allt billigare och det är inte ovanligt att man i enkla stugor, där det inte borde ha funnits så mycket pengar, kan hitta tjocka lager med olika tapeter.

RENOVERING OCH UNDERHÅLL – VÄGGAR

Garderob är ett bra ställe att leta efter äldre tapeter. Där har man ofta inte tapetserat om eller också har man använt en äldre tapet som det inte fanns så mycket kvar av. Låt i största möjliga mån äldre tapeter sitta kvar på väggen och var extra rädd om annan, äldre väggbehandling, när du renoverar. Väggar berättar mycket om ett hus historia, och patina är en egen kvalitet att värna.

Lerklinade väggar var mycket vanligt och lerklining utgör ett bra underlag för målning eller tapetsering. Den fungerar också som isolering och bidrar till ett bra inomhusklimat och ökat brandskydd.

Innertak

Stugans äldre tak med synliga takbjälkar eller påspikade brädor var målat med vit limfärg gjord på lim och krita. Det kunde då hjälpa till att lysa upp rummet, som länge saknade andra ljuskällor än fönstren, härden och enstaka ljusstickor. Vävspända tak av linnevåder hörde från 1600-talet till de mer påkostade miljöerna, som herrgårdar och prästgårdar, men i slutet av 1800-talet blev det vanligt att pappspänna tak. Både brädtak och pappspända tak är ofta limfärgsmålade, vilket ger en matt yta. Den spontade panel som kan finnas i taket i kök och förstugor är oftast målad med oljefärg, vilket också var lättare att rengöra.

RENOVERING OCH UNDERHÅLL – INNERTAK

I dag är det vanligt med obehandlade takbjälkar eller brädor för att det ser rustikt ut, men det saknar en historisk grund.

Många som idag har ett spänt papptak vill ta fram underliggande takbrädor för att rummet ska få ett äldre utseende. Men pappen kanske en gång sattes dit för att brädorna under var skadade, eller också kanske det aldrig har funnits ett äldre brädtak där, utan det rör sig om omålade smala brädor som bara är avsedda att vara underlag för pappen. Spända tak går att laga. Om du inte vill försöka själv, finns det duktiga målare som kan laga spända tak eller spänna om.

Dörrar

Dörrarnas konstruktion är densamma som när det gäller ytterdörrar. De enklare bräddörrarna ledde oftast till vinden, och i äldre byggnader även till garderober, skafferier och liknande biutrymmen. Med tiden blev det vanligare med fyllningsdörrar även till dessa utrymmen.

Under framför allt 1950- och 60-talen spikades masonitskivor på fyllningsdörrarna och dörrarna målades med lackfärg. De blev då lättare att hålla rena, inga profiler som samlade damm, och ansågs på det sättet mer hygieniska.

RENOVERING OCH UNDERHÅLL – DÖRRAR

Om en fyllningsdörr ska åtgärdas är det viktigt att man inte skruvar, spikar eller limmar fast något i konstruktionen. Fyllningen ska fritt kunna svälla eller krympa – annars kan den spricka. Beslag och gångjärn ska målas i samma kulör som dörren.

Släta dörrar kan dölja en fyllningsdörr. Det avslöjas i kanterna genom att det horisontella ramverket är intappat i det lodräta ramverket och tapparnas ändrar är synliga. Det brukar gå bra att försiktigt ta loss masoniten och åtgärda den ursprungliga fyllningsdörren. Om det inte syns några tappar eller om dörren låter ihålig när man knackar på den, försök inte ta bort något.

Under framför allt 1950- och 60-talen spikades masonitskivor på fyllningsdörrarna och dörrarna målades med lackfärg.



▲ Skurgolv med list och väggbröstning med sockel och mittelbandslist.

◀ Denna interiör, troligen från slutet av 1920-talet, visar pärlspontad panel på väggarna, en bred och enkel golvsöcket samt linoleummatta på golvet. Foto: A C Hultgren/Östergötlands museum.

Snickerier

Utseendet på socklar, foder och taklister har varierat under historien men gemensamt för dem är att de är av kraftigare dimensioner och ”rejälare” än nutida motsvarigheter. Socklar har haft olika typer av profileringar, men mycket vanlig i enklare byggnader är den släta sockeln med avfasad kant. Under 1700-talet ingick sockeln ofta i en högre väggbröstning med speglar eller slät liggande panel som avslutades upp till med en mittelbandslist/bröstlist.

Taklister har varierat mellan en profilerad hålkälslist, en enkel hålkälslist eller en snedställd list. Även dörr- och fönsterfoder har haft olika utseende; alltifrån rika profileringar till enkla brädor, då oftast med en avfasad kant. Det finns sammanställningar i olika litteratur över vilken typ av profilering som var vanlig under olika tider. Dörrfodret står på en

fodersöcket/skursöcket som oftast har ett enklare utseende än själva fodret. Behåll den.

Under 1800-talets senare del blev det vanligt med fasspontad eller pärlspontad panel på hela eller delar av väggarna samt i taket i kök och förstugor. Även skåpinredningar tillverkades med spontad panel. Panelbredden kunde variera lokalt.

RENOVERING OCH UNDERHÅLL – SNICKERIER

Om du av någon anledning behöver ta bort list eller foder, var varsam och använd kilar. Behöver foder och lister kompletteras så går det att beställa specialhyvlade.

Panel har senare ofta ansetts vara både ful och opraktisk och spikats över med skivor. Det går att ta bort skivorna och det är oftast enkelt att återställa panelen.



Spisar och kakelugnar

Under många hundra år var spisen med murad härd och kåpa dominerande. I en del härdar lades det in en häll av gjutjärn. På vissa hällar finns en stämpel från järnbruket, eller årtal och initialer med anknytning till stugans invånare. Röken och värmen reglerades med ett spjäll. Spiskåpan vilar ofta på ståndare av järn, så kallad fästman. Det var vanligt att ”fästmannen” pyntades till jul.

När järnspisen kom under senare delen av 1800-talet placerades den ofta på den gamla murade hällen. Ibland sänktes den ner i hällen. Elden var inte längre öppen, utan ett rör ledde järnspisens rök upp i skorstenen. Den stora murade spiskåpan hade inte längre samma funktion för att ta hand om röken

och revs. Det blev vanligt med mindre plåtkåpor. Järnspisen har flera separata plattor och en ugn, vilket bidrog till förändrade matvanor. Det gick nu enkelt att laga både kött, potatis och sås samtidigt.

Elspsisen ersatte järnspisen under 1920-talet och framåt. Under senare år har järnspisen åter kommit i bruk som värmekälla och reservspis.

Kakelugnen som värmekälla har gamla anor, men en utveckling av kakelugnen presenterades 1775 av Carl Johan Cronstedt och Fabian Wrede. Det speciella var nu att röken från eldstaden leds genom ett långt rörsystem inuti ugnen, vilket gör att värmen kan magasineras under en mycket längre tid än vad som tidigare varit möjligt. Den murade rörspisen är konstruerad på samma sätt och brukar kallas för ”fattigmans kakelugn” då den har en putsad yta i stället för kakel.

RENOVERING OCH UNDERHÅLL – SPISAR OCH KAKELUGNAR

Behåll kakelugnar och rörspisar. Efter godkännande av en sotare – använd dem, de har en bra verkningsgrad. Det finns moderna instruktioner hur man bäst eldar både ur energi- och miljösynpunkt. Fågelbon i skorstenen kan hindra dig från att elda i spisar och kakelugnar. Näta din skorstensöppning.

Spiskåpan vilar ofta på ståndare av järn, så kallad fästman. Det var vanligt att ”fästmannen” pyntades till jul.



▲ Julfirande i Görvik omkring 1910 med ålderdomlig öppen spis.
Foto: E Durling/Östergötlands museum.



Enkla principer för god byggnadsvård

Skynda långsamt – lär känna ditt hus

Ofta har vi bråttom och ”vill komma i gång” när vi ska bygga om våra hus. Risken är att det innebär att du inte har lärt känna ditt hus tillräckligt väl. Det kan handla om allt från vilka eluttag som är bra placerade, till vilka väggar som är otäta och dragiga. Genom att först bo in dig lär du dig mycket om de egenskaper som huset har. Du får en chans att se vad som inte fungerar så bra och vad som är perfekt. Med tiden ser du även vad du tycker är riktigt fint och lägger märke till fler historiska detaljer i ditt hus. Genom att inte ha för bråttom får du även tid att läsa på och hitta de material och tekniker som fungerar bäst för just ditt hus.

Det är sällan så illa som det ser ut

Ett gammalt hus är byggt för att användas länge. Även om det ser slitet ut är det förvånansvärt ofta som skadorna är ytliga och begränsade. Bara en millimeter under den flagnande färgen finns för det mesta trä som fortfarande doftar friskt av kåda. Om möjligt bör man ta reda på om en skada, till exempel en spricka eller en mindre sättning, är ny och pågående eller om den har funnits länge. Ibland kan en skada uppstå tämligen omgående när ett hus är nytt och sedan händer inget mer. Kanske gör det mer skada än nytta att åtgärda den.

Var rädd om årsringarna

Med tiden blir ditt hus som ett arkiv. Lager på lager av historia läggs till. När du renoverar och vill byta

ut byggnadsdelar finns det stor risk att historia försvinner. Om du måste byta och har plats så låt de delar du har bytt ut finnas kvar på en vind eller i uthuset. Ska du sälja huset är kanske gamla dörrar eller fönster som står på logar och i uthus ovärderliga skatter för en ny ägare.

Ta till vara patina och husets själ

Det brukar finnas något speciellt i gamla hus som är svårt att sätta fingret på. En känsla av historiens vingslag. Om saker blir för perfekta och allt är rakt och nytt försvinner ofta den där känslan. Även om det är aldrig så noga gjort och perfekta kopior av gamla förlagor så saknas något. Det är ofta just patinan som saknas då, den där känslan som bara kan uppstå av att något har brukats av generationer. Tyvärr upptäcks ofta för sent att någonting försvunnit under resans gång; att husets själ byggts bort bit för bit. Att återskapa den är ofta väldigt svårt.

Tänk på hur gammal en konstruktion eller ett utförande är. Har en detalj hållit i mer än 100 år får den se lite sliten ut. Fönster är ett tydligt exempel på en byggnadsdel som ofta byts ut för att man förväxlar målningsbehov med dåligt virke. Äldre fönster ska alltid renoveras varsamt istället för att ersättas.

Stövlar, mössa och jacka

Fukt är husets värsta fiende efter elden. Så länge taket är tätt och grunden torr mår huset bra. Att ett hus upplevs som kallt beror i de allra flesta fall mer på punktvisa otätheter än dålig isolering. Ett hus ska vara ett skal som skyddar mot väder och vind. Det är alltid bäst att börja med att se över enskilda delar av huset innan du beslutar om allt för stora åtgärder.

Förändrade villkor för en byggnad kan medföra en ökad risk för skador. Till detta räknas även att man kallställer en byggnad, till exempel då ett bostadshus går från att vara permanent bebott till att bli ett fritidshus. När man använder eldstäderna permanent går en del av värmen ner i grunden, men slutar man att elda så minskar den påverkan som en lätt uppvärmd murstock har under grunden för att torka ur grunden och få luften att röra sig.

Gräv där du står

Inspiration är alltid bra, men det finns inga standardhus. Därför är den viktigaste källan för information just det hus som det gäller. Genom åren har det troligen skapats årsringar som du kan tolka för att se hur det har sett ut och utvecklats. Att låta sig inspireras av dessa kommer i slutändan att bli mer genuint och rätt än att gå för hårt på någon form av mall eller trend för hur ett hus från till exempel 1890 ”ska se ut”. Någon detalj i ditt hus kanske också har en extra lokal anknytning och har därför ett högt lokalhistoriskt värde.

Var rädd om ”överloppsbyggnaderna”

Landsbygdens bebyggelse är så mycket mer än bostadshusen. Genom utflyttning från landsbygden och jordbrukets effektivisering har det skapats en mängd överloppsbyggnader – byggnader som inte längre har någon egentlig funktion. De nya större traktorerna och tröskorna får inte plats i ladan från tidigt 1900-tal och ladugården från 1880 håller inte längre de mått som krävs för djurhållning. De här byggnaderna är viktiga för att man ska förstå hur

en gård har fungerat och de utgör en del av vårt odlingslandskap. Den ekonomiska verkligheten gör kanske att man inte ser sig kunna underhålla alla byggnader. Ett trasigt tak ska i första hand lagas. Ett alternativ om skadorna är för omfattande kan vara att lägga ett plåttak. Behåll ett eventuellt undertak av stickspån eller brädor under plåten. Ett plåttak är kanske inte historiskt korrekt, men här är det viktigare att ekonomibygnaden bevaras än att taket är utfört enligt alla konstens regler.

Överloppsbyggnader rivs också ofta när sommartorpet övergår till att bli platsen för en nybyggd villa. Inte bara bodar rivs utan alltför ofta själva torpstugan. Undvik det i det längsta. Det finns bra exempel där man har låtit stugan istället bli en del av en ny villamiljö och den ligger som en gäststuga eller förråd på tomten. Även andra uthus kan komma till nytta, till exempel en gammal jordkällare eller vagnsbodar som kan bli garage eller förråd. En underhållen jordkällare är värd mycket som förvaringsplats för frukt och grönsaker.

Uthusen är en del av din fastighet och berättar om livet på din gård eller ditt torp. Planerar du att bygga nytt på tomten – addera hellre nya byggnader än att ta bort de ursprungliga.

**Sammanfattning
– skaffa dig ett
varsamt förhåll-
nings sätt!**

Energieffektivisering

Äldre hus är generellt uppförda av massiva material som trä, tegel eller sten. Det ger huset en positiv klimattröghet.

Mossa, lindrev, lera, trasor och kutterspån är exempel på äldre isolerande material i äldre hus. Porösa träskivor, så kallade treetex, finns i många hus och var vanliga från omkring 1930 och några decennier framåt. De gav viss isolering och släta väggar som underlag för tapetsering.

Om man är osäker på vilken effekt olika åtgärder för energieffektivisering får är det bra att börja med mindre åtgärder först.

Se till att det är fritt runt elementen så att inget hindrar värmen från dem. Fäll persienner eller dra för gardiner framför fönstren på natten. Komplettera dörren med ett draperi. Vädra snabbt med korsdrag.

En timrad byggnad med panel- eller putsfasad är tillräckligt isolerad även efter dagens standard. Det viktiga är att undvika drag. Tätning av glipor vid fönster och dörrar är en effektiv åtgärd.

Ett äldre fönster med lösa innanfönster har mycket bra isolerande och ljuddämpande egenskaper. Det går att sätta innanfönstret på gångjärn och på så sätt få ett mer lätthanterligt fönster.

Glaset i innerbågen kan bytas till ett lågenergiglas. Om fönstrets konstruktion är kraftig nog kan en tyngre isolerruta med energiglas sättas i den inre bågen. I annat fall kan en extrabåge monteras på ursprungsinnebågen. En energieffektivisering av befintliga fönster ger goda effekter, samt innebär mindre arbete och kostnad än ett fönsterbyte. Du bevarar också husets karaktär och historiska bygg-

nadsdelar. Undvik i det längsta att kassera äldre originalfönster.

Undvik att tömma ur fungerande torra bjälklagsfyllningar. De isolerar huset och dämpar lyhördhet. Isolering av vinden brukar ge stor effekt. Det kan dock innebära ökad relativ fuktighet på vinden och viss ventilation behövs alltid.

En utvändigt tilläggsisolering innebär i de flesta fall en påtaglig förändring av byggnadens karaktär och en lägre energivinst än andra åtgärder. Det ska därför undvikas på historiska byggnader.

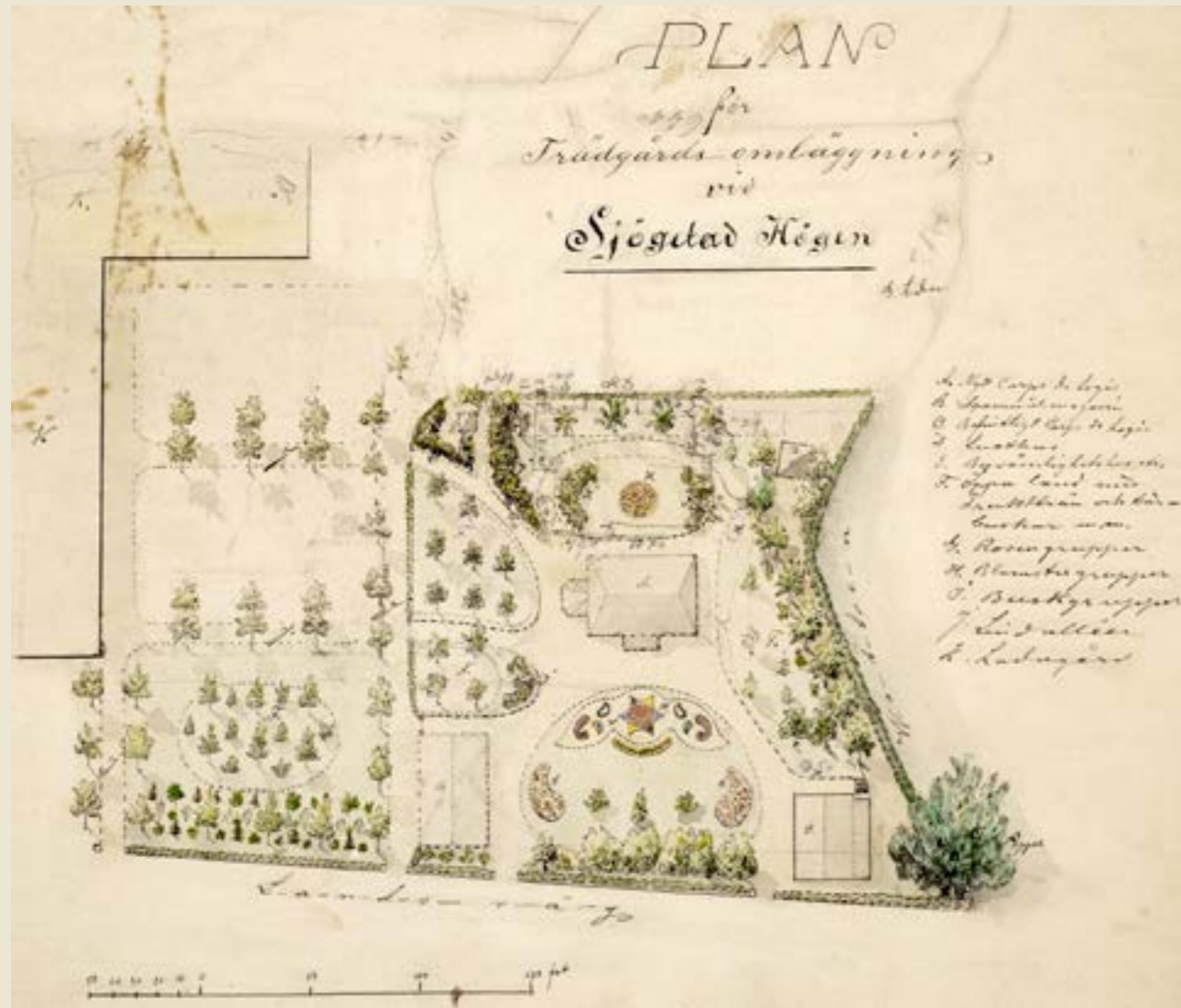
Lämpligt isoleringsmaterial i äldre byggnader är lin- eller cellulosaisolering. En alltför omfattande isolering kan orsaka skada i stommen om temperaturförhållandena i väggen ändras felaktigt. Stenhus och byggnader med putsfasader är svårare och mindre lämpliga att tilläggsisolera. De är mer känsliga för temperaturförändringar i konstruktionen.

Har du problem med solinstrålning kan du montera osynlig solfilm på insidan av fönstrets ytterbåge. Filmen reflekterar bort värme och starkt ljus. Viktigt att välja en för ögat osynlig typ av film.



◀ Ett bra sätt att dölja en värmepump är att bygga in den med en låda av spjälor som målas i fasadens kulör. Glöm inte måla rördragningarna med. Foto: Marie Hagsten.

Trädgården



Växtlighet innebär delvis ett annat sätt att tänka än när man ska restaurera ett hus. Växter är i allmänhet föränderliga – hur stora var det meningen att träden skulle bli när de planterades? Var det meningen att den här rosen skulle stå här, eller fick den stå kvar på den här märkliga platsen för att den betydde något särskilt för dem som bodde i huset? Gamla siktlinjer i trädgården har kanske vuxit igen. Rita upp en plan över trädgården. Det kan göra det lättare att skapa en överblick och kanske få svar på en del frågor om hur det var tänkt.

Det tar många år att skapa en trädgård. Tänk noga genom önskat slutresultat innan du börjar arbetet. Vill du restaurera en trädgård till något tidstypiskt är det ofta bättre att skynda långsamt och hellre göra för lite än för mycket. Det är bättre att ta det lugnt och ge sig tid att leta efter uppgifter i litteratur eller lokala arkiv. Kontakta hembygdsföreningen.

I allmänhet är en äldre trädgård förändrad vid generationsskifte på gården, ny ägare, nya moden eller av andra orsaker. Vill du sätta din prägel på trädgården gäller det att inte ta bort viktiga historiska spår. Liksom för byggnadsvård gäller oftast att det som är borta är oåterkalleligt borta.

I handlingar som hör till 1800-talets laga skiften kan man läsa om kålgårdar och humlestöror i byarna. Kålgårdarna kan närmast jämföras med grönsaksland. Tillsammans med örter av olika slag var det nyttoväxterna för självhushåll som dominerade. Kring husen kunde det finnas enstaka fruktträd men det var även vanligt att till exempel äppelträd

◀ Gustaf Lindén var från 1874 länsträdgårdsmästare vid Hushållningssällskapet och rådgivare i trädgårdsfrågor. Några av hans vackert kolorerade trädgårdsplaner finns i Östergötlands museums arkiv, bland annat denna ritning för gården Sjögstad Högen.



▲ En så kallad "gäramålning" från 1924 som visar Maspelösa gård i Flistad. Östergötlands Arkivförbund.

växte i ängs- och hagmarken. Efter laga skiftet, när byarna glesades ut genom utflyttning av gårdar, började det bli vanligare med det som blir mer av en kombinerad nytto- och skönhetsträdgård. Äpple-, päron- och plommonträd planterades i rader för att täcka gårdens behov av frukt. De flesta bondgårdar har en grusplan, ofta med en gräsrundel och ibland ett vådräd. Tidigare var det vanligt med grusgångar som ledde runt trädgården, kanske till dasset. Av skötselskäl har dessa gångar ofta lagts igen och kan kanske bara anas i gräsmattan. Grusgården med sin rundel, gångar och syrenbersån hämtade inspiration från den tyska trädgårdsstil som många stadsparker omlades i under det sena 1800-talet.

Prästgårdarna har ofta varit föregångare när det gäller trädgårdsodling, liksom Statens Järnvägar och hushållningssällskapen, som uppmuntrade till införandet av nya nyttoväxter och odlingsmetoder.



▲ Kyrkoherde Anders Hedner anlade en stor trädgård eller park vid prästgården i Asby under andra delen av 1800-talet. Foto: A C Hultgren/Östergötlands museum.

Torparen Sven Jonsson byggde upp torpet Svens-torp. I ett syneprotokoll som upprättades i juni 1778 beskrivs hans odlingar – både åker, äng och skog men även trädgården. I trädgården såg synemännen tjugofyra äppelträd, ett päronträd, tjugo vitplom-monträd, två körsbärsträd och ytterligare tre träd. I trädgården fanns fyra ordentliga kvarter omgärdade med vinbär och krusbärsbuskar. Där bredvid ett särskilt källand som kan rymma nio hundra plantor, och i stenbacken fyra timrade plantlavar. I trädgården fanns även åtskilliga vilda planterade träd: apfel, oxel, rönn, lönn och ”Congzbärsbuskar”. Det fanns även en humlegård med fyrtio stänger som årligen bar frukt, och sju bikupor. Eftersom Sven Jonsson belönades för sin odlingsflit kan vi förmoda att han hade utfört något utöver det vanliga.

Syneprotokollet visar vilken typ av växter som var vanliga i slutet av 1700-talet. Här nämns inget om blommor. Det kan bero på att den utmärkelse som Sven Jonsson var nominerad till handlade om nytta, inte i första hand skönhet. Troligen hade varken Sven eller hans hustru Maria tid för blomster-skötsel, men å andra sidan var de omgivna av blommande träd, ängs- och hagmarker.

Din trädgård

Om du nyss har köpt ett hus och blivit med trädgård rekommenderas du att samla kunskap om din trädgård under en hel växtsäsong. Vad finns det för växter? Det kanske är en del växter som är typiska för trakten, och kanske några som är ovanliga men värdefulla just därför. Om du ska planera en ny trädgård i äldre stil finns det gott om litteratur om ”torp-blommor”. En viss växt kanske trivs bättre väster om grusgången än öster om gången. Ge inte upp för att det inte fungerar på en gång. Prata med grannar som har bott längre i trakten – de kanske vet vad som brukar fungera, och kanske vet att ”jamen den där rosen finns nästan överallt här och den kommer från prästgården”.

Tillför inte tydligt modernt präglade material i en trädgård av äldre karaktär, till exempel tujahäckar, murar och stenläggning av betongsten, stora tryck-impregnerade trädäck, grusade parterrer och asfalterade uppfarter. Behåll topografiska variationer i trädgården, till exempel höjder, slänter, terrasser, gångar och planteringars lägen – platta inte ut allt.



▲ Även vid den lilla stugan Bäckhult i Svinhult fanns odlingar. Foto: A C Hultgren/Östergötlands museum.

Exempel på äldre trädgårdsväxter.

Buskar: fläder, hagtorn, syren och snöbär.

Perenner: akleja, pion, höstflox, rudbeckia, såpnejlika, riddarsporre, löjtnantshjärta, trädgårdsnattviol.

Lökväxter: krokus, snödroppe, daglilja, iris, krollilja, pingstillja, påsklilja, scilla och tulpan.

Ettåriga och tvååriga växter: stockros, lejongap, ringblomma, solros och lövkoja.

Klängväxter: kaprifol, humle och luktärt.

Observera att det finns moderna varianter av flera växter. Information om historiska växter finns på internet, i speciallitteratur och på bland annat plantskolor.



▲ Scilla



▲ Krollilja

Att bygga till



▲ Det ursprungliga huset med farstukvist ut mot vägen har byggts till med en separat mindre byggnad. De båda byggnaderna är sammanbundna med en smal förbindelse.

Äger eller förvaltar du en historisk byggnad är den en viktig tillgång för förståelsen av gårdens, bygdens och landets historia. Tänk långsiktigt. Hur många år kommer du att ha de behov som tillbyggnaden syftar till? Kan tillbyggnaden anpassas framöver till nya funktioner? Utforma gärna tillbyggnaden så att den kan tas bort i framtiden utan att skada den ursprungliga byggnaden.

En tillbyggnad ska i allmänhet vara underordnad ursprungsbyggnaden vad gäller volym, placering, material och kulörer. Konsultera gärna först en sakkunnig byggnadsantikvarie eller arkitekt med erfarenhet av att arbeta med tillägg i känsliga kulturmiljöer. Här följer några grundprinciper att tänka på.

Den mest varsamma lösningen på tillbyggnad är att bygga en smal förbindelse mellan befintlig byggnad och ny byggnad. Förstora ett befintligt fönster och uppför en gång som leder till den nya byggnadskroppen. På så sätt behåller man byggnadens utformning och karaktär. Lösningen är även reversibel.

När det finns flera alternativ till placering av en tillbyggnad bör den placeras på ett sätt som inte konkurrerar med utan tydliggör den ursprungliga byggnadsvolymen.

En tillbyggnad som görs mot ursprungsbyggnadens framsida ändrar i allmänhet husets karaktär i större utsträckning än att bygga till bakåt.

Om man gör en mindre tillbyggnad åt sidan rekommenderas att förskjuta tillbyggnaden något för att lämna ursprungshusets hörn synligt. En tillbyggnad bör inte göras större än ursprungshuset. Görs

det ändå behövs generellt en mer anpassad utformning av den nya byggnaden, till exempel anpassad form, materialval och kulörer.

En tillbyggnad kan ges ett annat fasadmaterial men bör anknyta till det äldre huset på något sätt, kanske genom färgsättning, takfall eller takmaterial. Anpassa placering av fönster och dörrar efter den symmetri som ursprungshuset har.

Har du flera byggnader på tomten, till exempel uthus, flyglar, ladugård med mera? Hur är husen placerade – står de symmetriskt eller utspritt? Placera nya hus efter samma mönster som råder på platsen/tomten.

Undvik tillbyggnader, så som oanpassade glasade uterum eller stora altaner, på byggnader eller i miljöer med kulturhistoriska värden.

Det är viktigt att visa respekt och varsamhet för de kulturhistoriska värden som finns på platsen och som byggnaden har.

Att bygga nytt

Låt processen innan själva bygget ta tid. Det är viktigt att tänka igenom placeringen. Vissa tomter kanske är små, eller naturliga hinder i form av skog, berg eller vattendrag begränsar möjligheterna. Ibland omdanas en plats så fullständigt att den förlorar de kvaliteter som fick dig att flytta dit – marken fylls upp, berg sprängs bort, marken släntas eller terraseras och ängsmark ersätts av lättklippt villagräs-matta. Är det utsikten som gör platsen unik, skym då inte utsikten. Hur ett nytt hus placeras i landskapet är mycket viktigt – inte bara bostadshuset utan eventuellt garage och andra uthus också. De olika husen ska bilda en fin gårdsmiljö. Platsens karaktär ska styra utformningen och placeringen av huset.

Åk runt i trakten och titta om du kan se något som är typiskt för bygden, till exempel färgsättning, takmaterial, tomtens utformning med mera. Kanske finns det riktigt bra exempel och kanske en del mindre bra. Du kan även vända dig till en byggnadsantikvarie för tips och råd. I läns museets arkiv och bibliotek finns kunskap om den regionala byggnadskulturen.

Det viktiga är att veta var man vill/ska bygga och vad som passar i stil på platsen, innan man väljer ett visst hus. Ett nytt hus ska inte vara det första man lägger märke till, det vill säga ett nytt hus ska till exempel inte dominera en äldre bymiljö. Det kan man uppnå genom till exempel en färgsättning som stämmer överens med omkringliggande bebyggelse, och samma typ av takmaterial. Husets placering på tomten, husets volym, kulörer, materialval och form är helt avgörande för om det ska smälta in på platsen.

Sök rådgivning av en byggnadsantikvarie eller specialiserad arkitekt. Många kommuner har speciella rekommendationer när det till exempel gäller takvinkel, fasadmateriell och färgsättning för att huset ska passa i omgivningen.

Du kan söka stöd på Boverkets hemsida (www.boverket.se). Där finns en ”Checklista karaktärsdrag” – en lista på saker att tänka på för att ta vara på bland annat de kulturhistoriska värden som finns där man önskar bygga. Det gäller placeringen i landskapet, bebyggelsen och den enskilda byggnaden (hustyp, volym och olika byggnadsdelar med mera), material, färgtyp och kulör samt marken. Är det rätt typ av byggnad i rätt miljö, till exempel är en högre ståndsbbyggnad i ett område med äldre arbetarbebyggelse inte att ta tillvara kulturhistoriska värden.

Lagstiftning

Åtgärder vi beskriver kan vara tillståndspliktiga, kontakta kommunens byggnadsnämnd och fråga. Gäller det ett byggnadsminne enligt 3 kapitlet Kulturmiljölagen kontaktas även Länsstyrelsen. Lagar ändras då och då. Vi hänvisar därför till riksdagens hemsida där aktuell gällande lagstiftning finns. Viktigare lagar i sammanhanget är Plan- och bygglagen, Kulturmiljölagen och Miljöbalken.

Arkiv-, litteratur- och länktips

ARKIV

Östergötlands museums topografiska arkiv
Landsarkivet i Vadstena
ATA – Antikvarisk-topografiska arkivet i Stockholm (Riksantikvarieämbetet)
Nordiska museets arkiv

Kommunarkiv och lokala arkiv, till exempel:

Linköpings stadsarkiv
Stadsarkivet i Norrköping
Kinda Lokalhistoriska arkiv
Kvillinge Föreningsarkiv
Närmaste hembygdsförenings arkiv

LITTERATUR

Arkivguide för byggnadsforskare. Bedoire, Fredric, Stavenow-Hidemark, Elisabet och Almqvist, Torbjörn. Nordiska museet. Stockholm 1985.

Att hålla hus i Östergötland. Om Östergötlands fantastiska bebyggelse. Meddelanden från Östergötlands länsmuseum. Linköping 2008.

Byggnadskultur. Tidskrift utgiven av Svenska byggnads-vårdsföreningen.

Energiboken. Energieffektivisering för småhusägare. Utg av Svenska byggnads-vårdsföreningen. Stockholm 2011.

Gudmundsson, Göran. **Stora boken om byggnads-vård. Inspiration, tradition, praktiska råd.** Stockholm 2010.

Hidemark, Ove, Stavenow-Hidemark, Elisabet, Söderström, Göran och Unnerbäck, Axel. **Så renoveras torp & gårdar. 11 utgåvan.** Stockholm 2017.

Modernismen i Östergötland. Meddelanden från Östergötlands länsmuseum. Linköping 2009.

Natur Kultur. Miljöer i Östergötland. Naturvårdsplan och kulturminnesprogram. Länsstyrelsen i Östergötlands län. Linköping 1983.

Signums svenska konsthistoria. 12 band från stenålder/ bronsålder/järnålder till 1915 – 1950. Lund 1994 – 2002. Strömquist, André. **Handbok för en gammal trädgård: upptäck, bevara & återskapa.** Stockholm 2022.

Svenska hus: landsbygdens arkitektur: från bondesamhälle till industrialism. Red Hall, Thomas och Dunér, Katarina. Andra upplagan. Stockholm 1999.

Wallenquist, Inga. **Trädgårdar i Östergötland. En skön historia.** Linköping 2004.

Werne, Finn. **Böndernas bygge – traditionellt byggnadsskick på landsbygden i Sverige.** Båstad 2017.

Åberg, Erika. **Byggnadsvård – hur du får tid, råd och kraft att restaurera ditt hem.** Stockholm 2020.

LÄNKAR TILL DIGITALA ARKIV

Arkiv och bibliotek | Riksantikvarieämbetet (raa.se)
[https://www.raa.se/hitta-information/arkiv-och-bibliotek/\(Bebyggelseregistret\)](https://www.raa.se/hitta-information/arkiv-och-bibliotek/(Bebyggelseregistret))

Materialguiden | Riksantikvarieämbetet (raa.se)

Start - Alvin:info (alvin-portal.org)

DigitaltMuseum

Historiska Kartor och Akter (lantmateriet.se)

Landsarkivet i Vadstena – Riksarkivet – Sök i arkiven
Mandelgrenska samlingen | Folkliksarkivet med Skånes musiksamlingar (lu.se)

Dessutom finns ett stort antal digitala handledningar i byggnadsvård från olika delar av Sverige.

Bild på omslagets baksida: ►
En skir gräns mellan inne och ute.



Husen på landet har alla byggts under olika omständigheter, efter olika behov som funnits där och då; en ladugård, ett torp, en fabrik, en herrgård, en stationsbyggnad och så vidare. Alla hus bär på sin historia och kan berätta om bygdens och ibland landets utveckling. Här vill vi berätta om de vanliga och ovanliga byggnader som finns i Östergötland, varför några av dem ser ut som de gör och hur de har tillkommit. Äger du ett hus på landet får du här beprövad kunskap om hur du ska underhålla ett hus med historia – ditt hus med historia. Med varsam vård kan du lämna över historien till kommande generationer att ta del av.



LÄNSSTYRELSEN
ÖSTERGÖTLAND