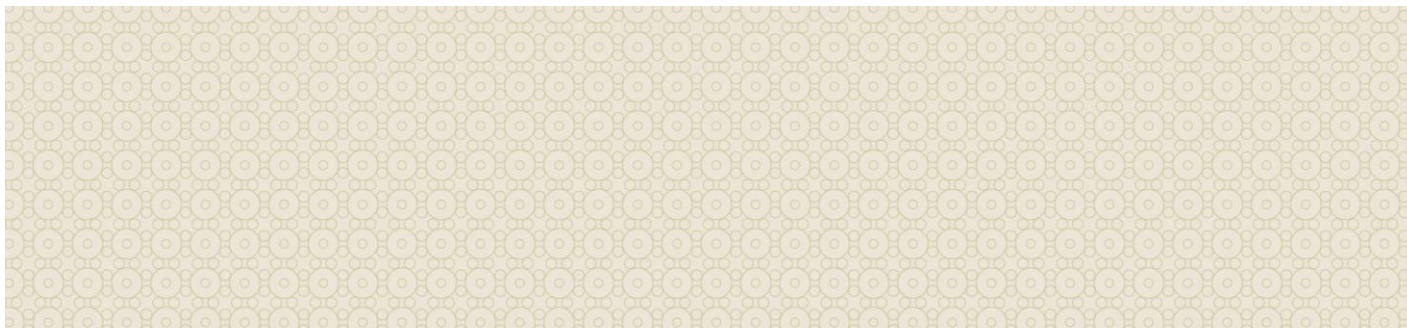


Uppföljningsrapport av Läderbagge inom projekt Life Coast Benefit i Östergötlands län



LÄNSSTYRELSEN
ÖSTERGÖTLAND

**Uppföljningsrapport av Läderbagge inom
projekt Life Coast Benefit i Östergötlands län**

Rapportnr.: 2019:20.

Författare	Marcelle Johansson och Johanna Wahlbäck, Naturvårdsenheten, Naturskötselfunktionen.
Kontaktperson	Marcelle Johansson, Länsstyrelsen Östergötland, Telefon, direkt: 010-22 35 393 E-post: marcelle.johansson@lansstyrelsen.se Webbplats: www.lansstyrelsen.se/ostergotland
Fotografier	Framsida-Läderbagge Fotograf: Kenneth Claesson Bild 2-Feromonfälla Fotograf: Nicklas Jansson

ISBN 78-91-985268-5-1

Länsstyrelsen rapport nr: 2019:20
Diarienummer: 512-11522-2019
© Länsstyrelsen Östergötland år 2019

Sammanfattning

En inventering av indikatorarten läderbagge (*Osmoderma eremita*) har genomförts i sex Natura 2000-områden inom Östergötlands län. Alla har ingått i projektet Life Coast Benefit under åren 2013–2019. Projektet syftar bland annat till att skapa bättre förutsättningar för hotade arter i kust- och skärgårdslandskapet. Områdena som inventerades valdes ut på grund av att det fanns träd med förutsättningar att hysa arten, det vill säga var ihåliga. Dessutom ligger samtliga områden inom värdetrakter för ädellöv och bedömdes ha god potential för förekomst av läderbagge.

Läderbaggen hittades i Natura 2000-området Herrborum som ligger i en stark värdetrakt för ädellöv och där arten har hittats på flera närliggande marker. På de övriga lokalerna hittades inte arten, vilket troligen beror på att de flesta ligger på öar eller i en mer isolerad och mindre värdetrakt. Då läderbaggen är en art med dålig spridningsförmåga kan man inte förvänta sig att den hittar till nyrestaurerade områden på kort sikt särskilt om dessa ligger längre bort från de platser där arten redan finns idag.

Det är positivt att projektet Life Coast Benefit har jobbat med restaurering i ett stort landskapsavsnitt. Förhoppningen är att arten ska kunna hittas på fler platser inom kust- och skärgårdslandskapet i framtiden.

Summary

The Hermit beetle (*Osmoderma eremita*) has been monitored in six Natura 2000-sites in Östergötland/Sweden. All sites have been restored within the project Life Coast Benefit between 2013-2019. The aim of the project was to restore habitats for threatened species within the coast and archipelago of the counties Östergötland, Södermanland and Kalmar. All monitored sites contained trees with suitable hollows as well as positioned within areas that are especially suitable for the hermit beetle and its host tree species.

The hermit beetle was found at the Natura 2000 site Herrborum which lies within an area that is close to several estates where the beetle has been found in earlier inventories. All the other sites were smaller or further away from the most suitable areas and many of them on islands. As the hermit beetle is known to be a weak disperser it was not unexpected that it could not be found in those areas yet.

It is positive that the restoration measures have been performed on a landscape level. It is also vital for veteran trees and their inhabitants that the newly restored landscape will be continuously managed. Hopefully the hermit beetle can be found in more sites in the future.

Innehåll

Sammanfattning	3
Summary	4
Innehåll.....	5
Inledning	6
Läderbagge (<i>Osmoderma eremita</i>)	7
Metod.....	9
Inventeringsområden	10
Resultat och diskussion	12
Slutsats	14

Inledning

Eken är historiskt starkt bunden till kulturlandskapet. Trädslaget hade ett stort ekonomiskt värde för kronan bland annat som råvara för skeppsbygge. Eken tillsammans med andra bärande träd fridlystes under nästan 300 år för att säkerställa kronans behov av skeppsvirke. Fridlysningen skapade unika ekologiska förutsättningar för arter som är knutna till gamla ihåliga träd som då fanns i stor mängd och spritt i ett sammanhängande landskap. Ek som trädslag är ljusberoende och gynnas av bete. I viss mån gynnas ek även av brand och trivdes därför bra i öppna betesmarker och ängar. När fridlysningen upphävdes år 1830 minskade ekens spridning i södra Sverige drastiskt, i alla fall i marker som ägdes av skattebönder. I Östergötland finns idag en högre andel ek kvar än i andra delar av södra Sverige på grund av att många ekar står på godsmark. Här höggs de inte bort i samma utsträckning efter att fridlysningen upphävdes. Idag hotas eken i första hand av igenväxning som skuggar de gamla träden, i vissa fall till den grad att de dör på grund av att de inte får någon sol. Igenväxningen i jordbrukslandskapet hänger ihop med att lönsamheten inom de gröna näringarna har minskat. Inte minst minskar jordbruken i skärgården där det är svårt att överleva på jordbruk som ofta är småskaliga och där betesmarkerna kan vara svårtillgängliga på exempelvis öar.

Life Coast Benefit är ett EU finansierat projekt som under åren 2013–2019 fokuserat på att skapa en ljusare kust och skärgård. Ett stort antal igenvuxna betesmarker och gamla träd har restaurerats genom att konkurrerande träd och buskar har huggits bort, bete har återinförts och yngre ekar har skadats så att de snabbare ska kunna utveckla håligheter (så kallad veteranisering). Deltagare i projektet är länsstyrelserna i Östergötland, Södermanland och Kalmar.

Syftet med restaureringarna i projektet är att få tillbaka eller utveckla det artrika jordbrukslandskapet längs kusten och i skärgårdsmiljöer. För att följa upp hur bra restaureringarna lyckades valde man att i projektet utföra en inventering av läderbagge *Osmoderma eremita* som är en indikatorart för artrik vedlevande skalbaggsfauna på gamla ihåliga ekar.

Läderbaggen är en skalbagge som är beroende av att det finns gamla hålträd i tillräcklig mängd och av rätt kvalitet för sin överlevnad. Larven utvecklas i håligheter på träden och gnager i sig den rötade (av vedsvamp infekterade) veden. Uppföljning av läderbaggen i restaurerade områden kan fungera som ett kvitto på om restaureringar i projektet har lett till en bättre situation för gamla träd och därmed även flera insekter med liknande habitatkrav som läderbaggen. Det kan vara svårt att se en direkt

koppling mellan restaureringar i projektet och förekomst av läderbagge eftersom läderbaggen har dålig spridningsförmåga. Arten är ofta endast benägen att sprida sig ett par hundra meter. Därför kan det ta lång tid för läderbaggen att hitta till nya restaurerade områden, trots att det finns lämpliga hålträd att tillgå, om arten inte fanns där redan innan restaureringen. Kunskapsunderlaget var särskilt bristfälligt på öarna före projekt Life Coast Benefit startade. Inventeringen bidrar därmed till att förtydliga situationen för arten i de undersökta trakterna. Ambitionen är att uppföljning av läderbagge ska ske enligt länsstyrelsens uppföljningsplan, det vill säga vart 12:e år. Det nya underlaget kan påverka valet av framtida inventeringsområden inom uppföljningsplanen för läderbagge. Förhoppningsvis kan effekterna av restaureringarna i projektet kunna påverka förekomsten av läderbagge på längre sikt, då projektet har kunnat jobba med restaureringar i ett helt landskapsavsnitt där flera potentiella livsmiljöer för läderbagge ingår.

Läderbagge (*Osmoderma eremita*)

Läderbaggen är en av våra större skalbaggar och blir cirka tre centimeter som fullbildad. Den är mörkt brun, blankt läderartad och med oval kroppsform. Som larv lever den i tre år inuti stammen på ihåliga träd, oftast ek men även i bok, klibbal, alm, ask och lind ibland. Oftast är träden den lever i mer än 200 år gamla. Larven producerar en mycket speciell spillning som går att känna igen då den ser ut som små tillplattade cylindrar (4-5 mm långa). Den vedkompost som ofta finns i botten på håligheter i träden är fylld med något som kallas mulm. Detta är larvens utvecklingsplats. Skalbaggen är trög och kryper mest omkring på stammen och i håligheter. Den visar sig under juli och augusti men den flyger sällan och då bara vid varma eftermiddagar. Hanen utsöndrar en speciell doft som påminner om aprikos för att locka till sig honor. Denna doft eller feromon kan man använda sig av för att inventera arten. Läderbaggen är ovanlig i hela Europa men i Sverige finns den fortfarande på några hundra platser i södra Sverige med huvudutbredningen i Blekinge, Kalmar och Östergötland. Oftast är det fina hagmarksmiljöer och parker intill större gårdar och gods med lång kontinuitet av gamla träd där den hittas. Eftersom läderbaggen endast förekommer i mycket gamla ädellövträd så visar förekomst av läderbagge mycket värdefulla naturmiljöer.

I Östergötland finns de största värdetrakterna för ädellövträd centralt söder om Linköping och vid kusten, se bild 1. Sannolikheten att hitta läderbagge inom dessa trakter borde vara ganska hög. Ofta är förekomstlokalerna små och fragmenterade så risken är stor att läderbaggen inte kan överleva där långsiktigt om inte trenden kan vändas till exempel genom restaureringar som gynnar lämpliga framtida värdräd som till exempel ek.

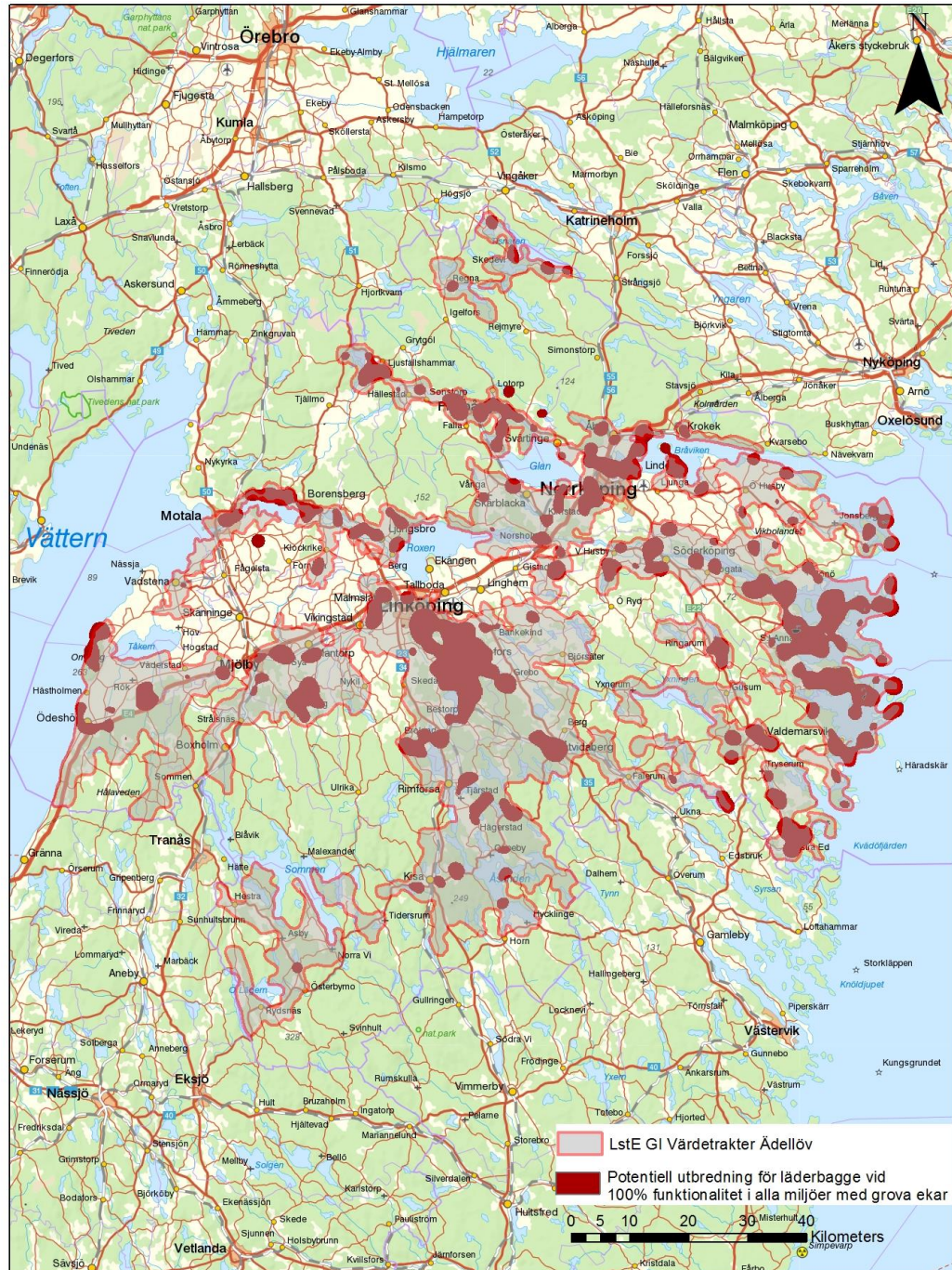


Bild 1. Vårdetrakter för ädellövträd och potentiell utbredning av läderbagge. Den potentiella utbredningen av läderbagge baseras på var det finns grova ekar men tar inte hänsyn till hur ekarna mår, om de är igenvuxna eller till exempel frihuggna. CC_by Länsstyrelsen Östergötland, © Lantmäteriet

Metod

Inventeringen gjordes med feromonfällor och fallfällor. Feromonet placeras i fällan. Fällan består av fyra svarta väggar som är anordnade i ett kors. Nedanför väggarna finns en tratt med en vit plastdunk under. När läderbaggen (främst honorna) känner doften av feromonet flyger den mot fällan och krockar med någon av väggarna. Väggarna och tratten är i plast vilket gör att läderbaggen inte får något fäste och därför ramlar genom tratten ner i plastdunken. I plastdunken ligger blöt mossa så att läderbaggen kan ha någonstans att gömma sig och inte bli stressad av att gå runt i en ljus plastbehållare. I botten av plastdunken finns små hål så att den inte kan fyllas med vatten vid regn.

Med hjälp av en tidigare trädinventering lokaliserades lämpliga gamla lövträd med håligheter. Feromonfällan hängdes upp i träd som passade in på beskrivningen av läderbaggens habitat. Fällan hängdes antingen på en gren eller fästes i trädet med en spik.

I lämpliga träd med stora hål och mycket mulm grävdes även en fallfälla ner. Fallfällan består av en glasburk, även den med blöt mossa i botten. Glasburken grävdes ner så att burkens öppning var i höjd med mulmen. Eftersom läderbaggen har karaktäristisk spillning letade man även efter spillning i mulmen vid inventeringen.

För att de eventuella läderbaggarna i fällorna inte skulle dö när de ramlat ner i glasburken eller plastdunken så kollades fällorna var tredje dag och eventuella fynd släpptes ut. Fanns det inga läderbaggar i fällorna sattes de tillbaka. Fällor utan fynd kollades minst två gånger innan man tog ner fällorna.

Inventeringen pågick 2018-07-02 till och med 2018-07-12. Under inventeringsperioden var det mycket varmt och soligt väder och endast någon enstaka dag med regn, det vill säga mycket goda förutsättningar.



Bild 2. Feromonfälla.

Inventeringsområden

Inventeringen av läderbagge gjordes i Herrborum (SE0230180), Kvädö (SE0230138), Ämtö (SE0230055), Norra Missjö (SE0230328), Korsö (SE0230090) och Uggleholmarna (SE0230266).

Områdena som inventerats har alla restaurerats under projektperioden 2013–2019. Dessutom förekom på alla platser träd med lämpliga strukturer för läderbaggen.

- I Herrborum restaurerades totalt 60,8 hektar med värdefulla ädellövmiljöer (främst naturtyp 9070). Både frihuggning av värdefulla träd, röjning av igenväxning och veteranisering har genomförts här (action C1).
- På Kvädö restaurerades totalt 46,90 hektar trädbärande betesmarker med inslag av ädellövträd; både genom frihuggning av värdefulla träd och röjning av igenväxningsvegetation (action C1).
- På Ämtö restaurerades totalt 207 hektar- både trädbärande betesmark, skogsbeten och hållmarksskog med både tall och ek. Både frihuggning av värdefulla träd, röjning av igenväxning och veteranisering (action C1) samt borttagning av inträngande gran (action C7) genomfördes.
- På Norra Missjö restaurerades 21,7 hektar miljöer främst trädbärande betesmark och skogsbete som genom frihuggning och röjning har blivit ljusare.
- På Korsö hade det vid inventeringstillfället inte gjorts några restaureringar i projektet än. Ön användes i denna inventering som referensyta och har tidigare restaurerats med åtgärder som försiktig frihuggning och röjning av igenväxning.
- På Uggleholmarna restaurerades 17,1 hektar ädellövmiljöer. Förutom frihuggning av ädellövträd (action C1), höggs även

inträngande gran (action C7) och ett stort antal träd restaureringshamlades (action C2)

Område	Inventeringsperiod	Datum för fynd
Herrborum	180707	180707
Kvädö	180704 - 180712	-
Ämtö	180702 - 180708	-
Norra Missjö	180702 - 180708	-
Korsö	180703 - 180709	-
Uggleholmarna	180703 - 180709	-



Bild 3. Karta över inventeringsområdena. CC-by Länsstyrelsen Östergötland, © Lantmäteriet

Resultat och diskussion

Läderbaggen hittades endast i Herrborum (se bilaga 1). Herrborum ligger mitt i en värdetrakt för ädellövträd och det finns gott om grova, ihåliga ekar i och i närheten av området. Uggleholmarna, Norra Missjö och Ämtö ligger inom samma värdetrakt som Herrborum men i kanten av den och på öar. Inom samma värdetrakt hittades tre ytterligare fyndplatser men utanför projektområdena för Life Coast Benefit, två i Torönsborg och en i Övre Gränsö. Förhoppningen är att läderbaggarna inom denna värdetrakt på lång sikt även kan hitta ut till Uggleholmarna, Norra Missjö och Ämtö.

På Håskö som är grannö med Ämtö har arten svart guldbagge (*Gnorimus variabilis*) hittats. Svart guldbagge är också i hög grad beroende av gamla ihåliga träd vilket tyder på att det finns livsmiljöer av hög kvalitet i närområdet. På lång sikt har den omfattande restaureringen som gjordes på Ämtö förhoppningsvis kunnat förbättra förutsättningarna för överlevnad av dessa känsliga arter även om läderbaggen inte kunnat hittas vid detta inventeringstillfälle.

Kvädö ligger i en mindre värdetrakt för ädellövträd och utanför det potentiella utbredningsområdet för läderbagge vilket kan vara en anledning till att läderbaggen inte hittades där. På artportalen.se finns det noterat fynd av läderbagge på Kvädö från 1997. Det är möjligt att läderbaggen har försvunnit från Kvädö på grund av igenväxning av gamla grova ekar, vilket kan ha ändrat mikroklimatet i håligheterna i träden. Efter restaureringen på Kvädö kan det finnas möjlighet för Läderbaggen, om den finns i trakten, att sprida sig till Kvädö.

Korsö ligger i en liten värdetrakt ute på en ö. Även Norra Missjö, Ämtö och Uggleholmarna är öar. Eftersom läderbaggen flyger så kort och väldigt sällan är det svårare för den att sprida sig ut till dessa öar även efter restaureringen. Om läderbaggen däremot redan finns på öarna är det troligt att dess bevarandestatus lokalt har ökat efter restaureringsinsatserna.

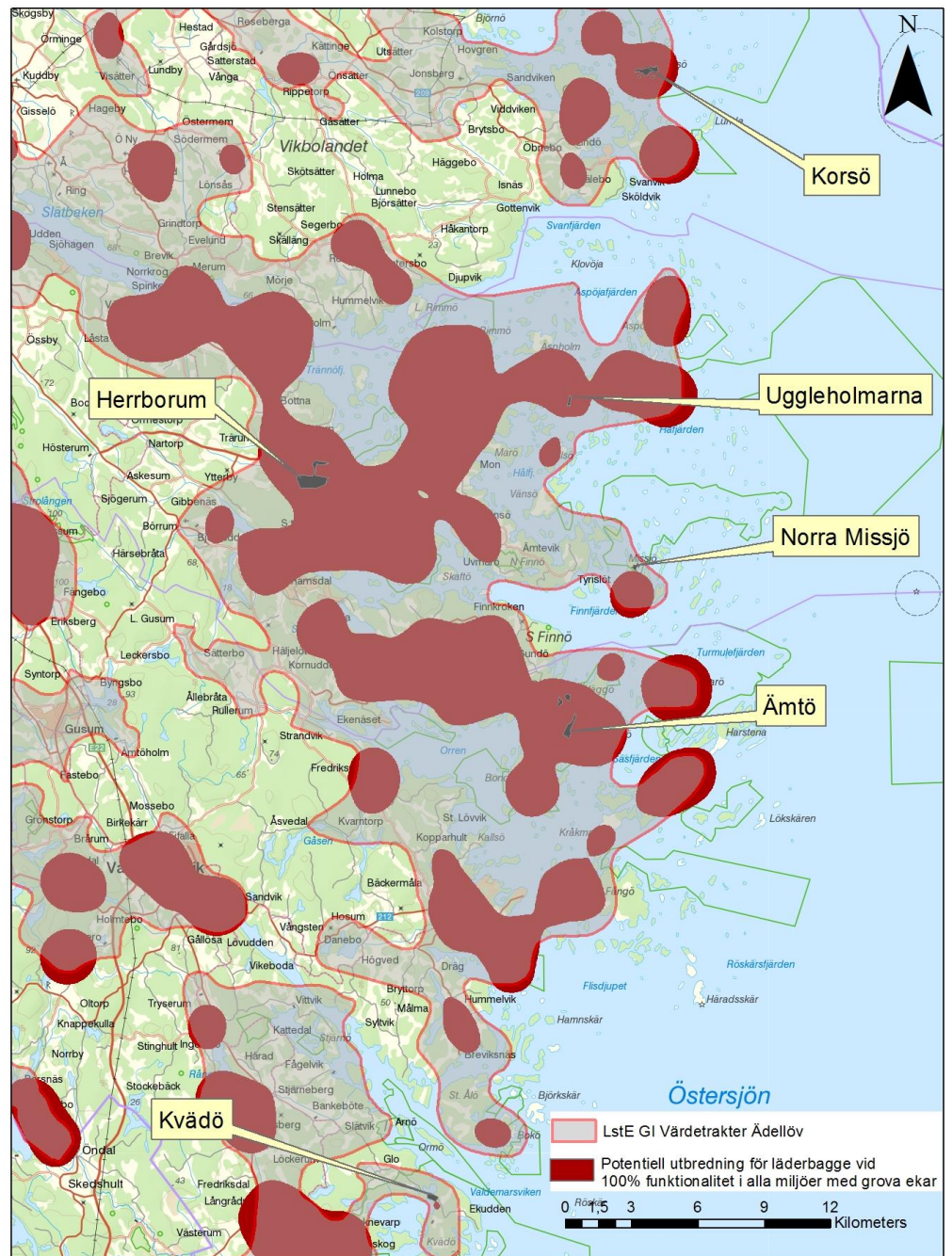


Bild 4. Inventeringslokalernas placering i förhållande till värdetrakterna för ädellövträd och den potentiella utbredningen av läderbagge baserat på förekomst av grova ekar. CC-by Länsstyrelsen Östergötland, © Lantmäteriet

Slutsats

Det är glädjande att läderbaggen har hittats åtminstone i ett av de sex områden som ingick i inventeringen. Fyndplatsen Herrborum ligger inom en stark värdetrakt med flera kända lokaler för läderbagge i närheten och stor förekomst av gamla ihåliga ekar. På grund av att läderbaggen inte gärna sprider sig till nya områden var det inte konstigt att den inte kunde hittas i de nyrestaurerade objekten som ligger på öar (Ämtö, N. Missjö, Korsö och Uggelholmarna) eller i värdetrakter som är mindre och ligger mer isolerade (Kvädö), se bild 4.

När en naturtyps utbredning förändras så drastiskt som det har hänt för eken och dess inneboende arter efter att fridlysningen hävdades i början av 1800-talet kan man prata om en utdöendeskuuld. Det innebär att de idag utpekade värdetrakter för ädellöv troligen innehåller fler arter än vad som på lång sikt kan överleva där.

Det är positivt att Life Coast Benefit haft möjlighet att göra omfattade restaureringar i Kust- och skärgårdslandskapet. Förhoppningsvis har arbetet inom projektet kunnat motverka att flera känsliga arter, däribland läderbaggen, på sikt dör ut på grund av ”bostadsbrist”.

Det är också viktigt att fortsätta landskapsvården i samtliga områden som har ingått i projekt Life Coast Benefit. Inte minst för att se till att det finns nya lämpliga värdträd för läderbaggen att sprida sig till i framtiden när dagens gamla ihåliga träd dör. Förhoppningsvis kommer läderbaggen hittas på fler platser vid framtida inventeringar.

Länsstyrelsen Östergötland
Östgötagatan 3 581 86 Linköping
Växel: 010-223 50 00
E-post: ostergotland@lansstyrelsen.se

lansstyrelsen.se/ostergotland

Länsstyrelsen är en statlig myndighet som finns nära människorna i varje län. Vi är en viktig länk mellan människor och kommuner å ena sidan och regering, riksdag och centrala myndigheter på den andra. Landshövdingen är chef för Länsstyrelsen och har i uppdrag att följa utvecklingen och informera regeringen om länets behov.



LÄNSSTYRELSEN
ÖSTERGÖTLAND