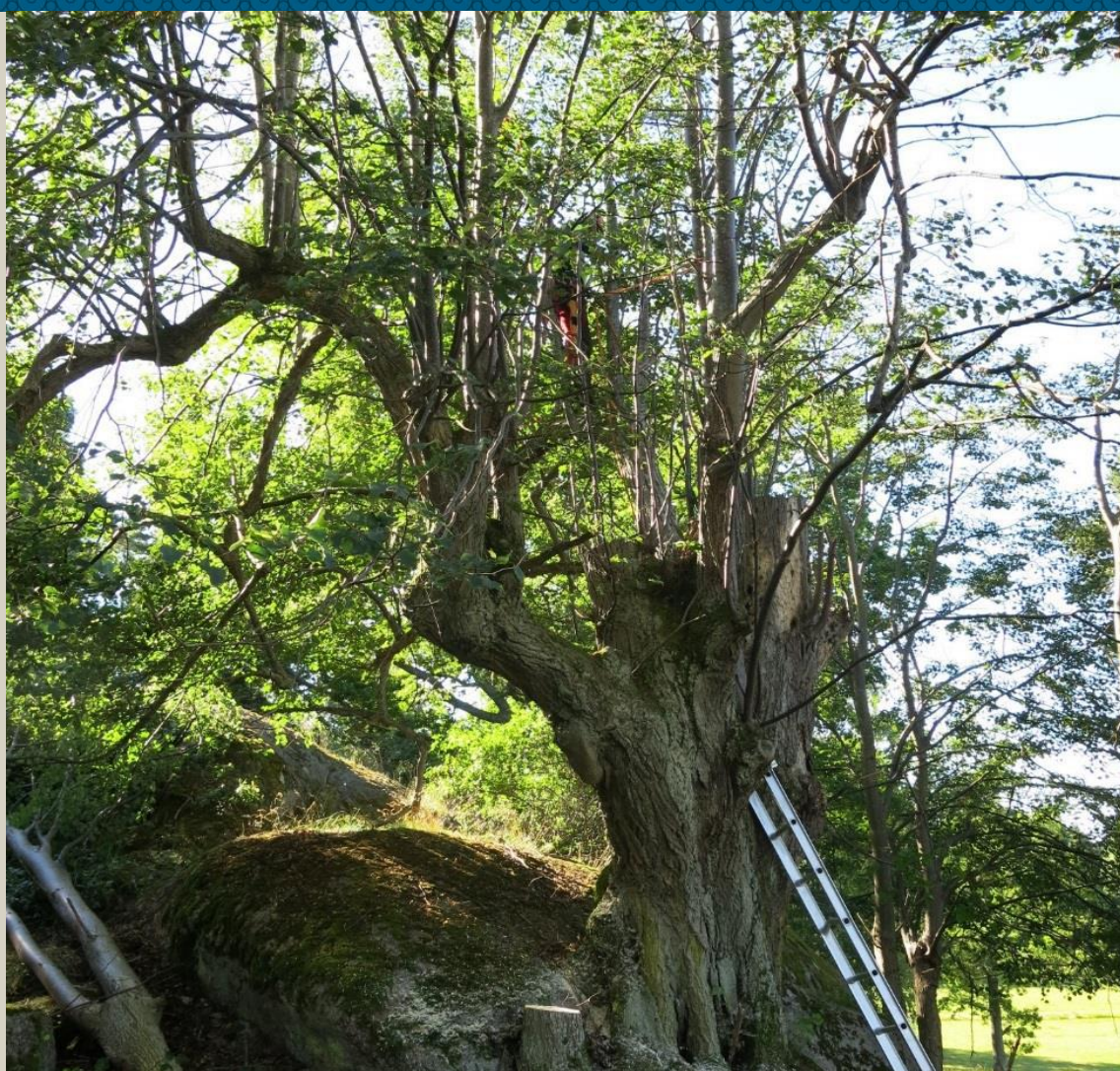


# Intervjustudie om traditionell ekologisk kunskap i skärgården



LIFE12/NAT/SE000131



LÄNSSTYRELSEN  
ÖSTERGÖTLAND



**Intervjustudie om traditionell ekologisk kunskap i skärgården**  
**Rapportnummer 2019:34 Länsstyrelsen Östergötland**

Författare	Marcelle Johansson Länsstyrelsen Östergötland, Jan Eriksson och Lena Näslund
Kontaktperson	Marcelle Johansson , Länsstyrelsen Östergötland, Telefon, direkt: 010-22 35 393 E-post: <a href="mailto:marcelle.johansson@lansstyrelsen.se">marcelle.johansson@lansstyrelsen.se</a> Webbplats: <a href="http://www.lansstyrelsen.se/ostergotland">www.lansstyrelsen.se/ostergotland</a>
Fotografier	Framsida: En gammal hamlad lind restaureras på Sävö/Skärgårdsreservaten. Fotograf: Anna Ingvarsson
ISBN	978-91-985917-0-5
Upplaga	Publiceras enbart digitalt



# Inledning

Länsstyrelserna i Östergötland, Södermanland och Kalmar arbetar tillsammans i projektet LIFE Coast Benefit, med Naturvårdsverket som partner. I projektet ingår totalt 45 olika Natura 2000-områden, 17 i Östergötlands län, 16 i Sörmlands län och 12 i Kalmar län (se bild 1).

Den här rapporten sammanfattar en intervjustudie om äldre tiders ekologiska kunskap. Ett 10-tal personer med anknytning till projektområdena har intervjuats för att få en inblick hur skärgården har förändrats sedan de traditionella skötselmetoderna har övergivits (se Bild 2).

En stor andel av projektets åtgärder riktades mot betesmarker och slätterängar som vuxit igen. Markens historia har varit en viktig detalj inför planering och genomförande av restaureringarna i skärgårdslandskapet.

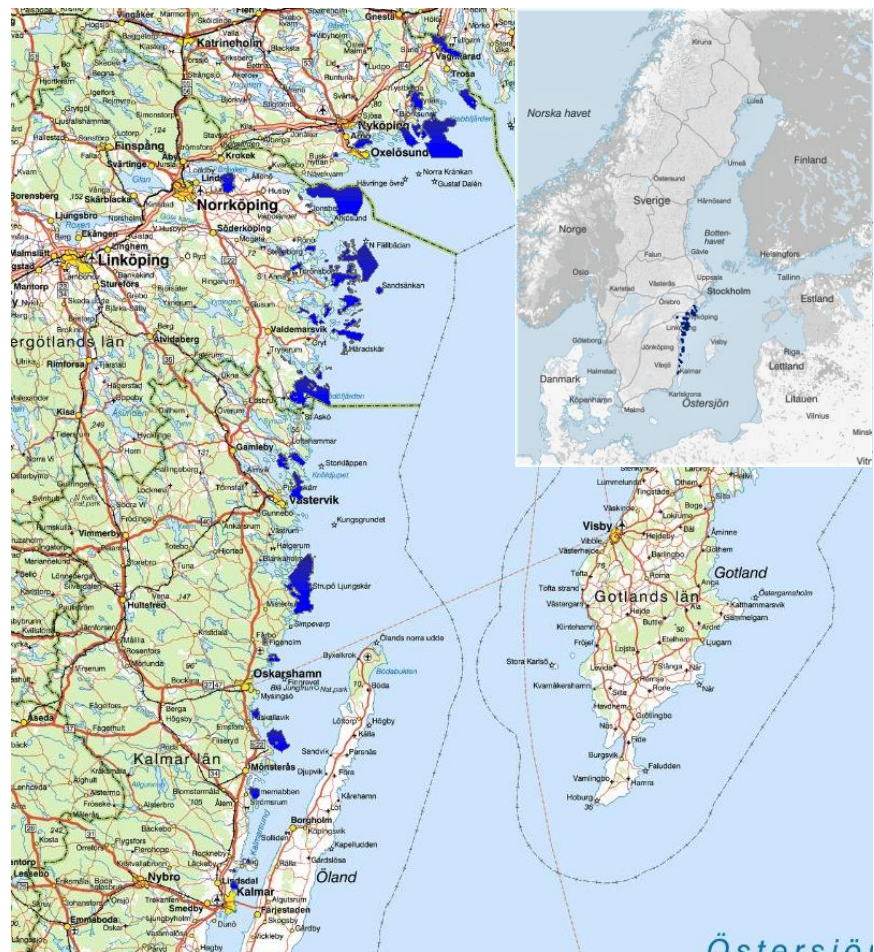
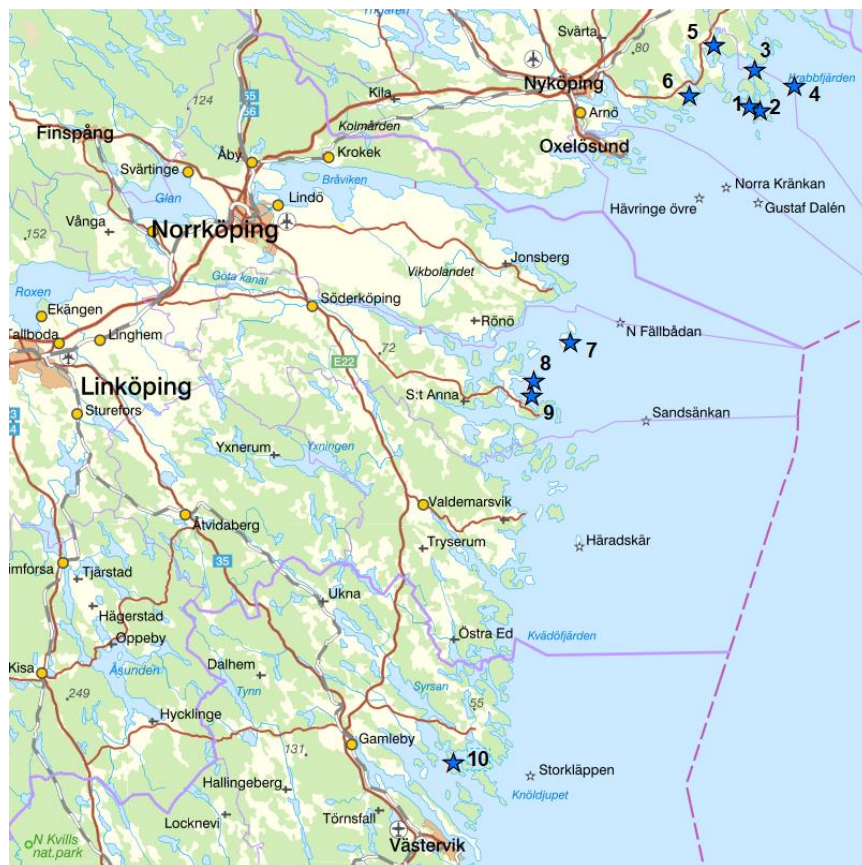


Bild 1 Karta över projektområdena. © Lantmäteriet



© Lantmäteriet

**Bild 2:** Förteckning över var de intervjuade personer lever och vilket Natura 2000 område de har anknäytning till:

- 1: Nils Källberg -Ringsö/Skärgårdsreservaten
- 2: Nils Mörner och Per Vik-Hartsö/Skärgårdsreservaten
- 3: Gunborg Carlsson- Sävö/Skärgårdsreservaten
- 4: Pierre Stålnäbb – Lacka/Skärgårdsreservaten
- 5: Björn Wieslander-Klackagårdarna/Nynäs
- 6: Lena Johansson- Rågö/
- 7: Bo Aronsson Birkö/Sankt Anna och Gryts skärgårdar
- 8: Kalle Bergström Kallsö/Sankt Anna och Gryts skärgårdar
- 9: Mats Emilsson Vänsö/ Sankt Anna och Gryts skärgårdar
- 10: Alf Alvarsson Björkö/

# Sammanfattning

Länsstyrelserna i Östergötland, Södermanland och Kalmar arbetar tillsammans i projektet LIFE Coast Benefit, med Naturvårdsverket som partner. I projektet ingår totalt 45 olika Natura 2000-områden, 17 i Östergötlands län, 16 i Sörmlands län och 12 i Kalmar län. En stor andel av projektets åtgärder riktades mot betesmarker, skogsbeten och slätterängar som vuxit igen. Markens historia har varit en viktig detalj inför planering och genomförande av restaureringarna i skärgårdslandskapet.

I syfte att lära sig mer om traditionell ekologisk kunskap som rör skärgårdens odlingslandskap lät projektet genomföra en intervjustudie av ett 10-tal utvalda personer. Bilden som återges i intervjuerna är enhällig - skärgårdens naturvärden är i stark grad påverkade av många generationers jordbrukande. Särskild den traditionella djurhållningen har lagt grunden för hur dagens skogar och odlingslandskap ser ut. Skärbönderna har alltid varit tvungna att vara mångsysslare. De magra odlingsförhållandena på öarna balanserades upp av andra viktiga inkomstkällor som transporttjänster, jakt och fiske. Tyvärr har dessa idag förlorat i betydelse vilket gör det svårt att bedriva ett lönsamt jordbruk. EUs miljöersättningar och turism har istället blivit mycket viktiga för dagens skärgårdsbo.

Studien av äldre kartor har varit viktiga för planering och prioritering av restaureringsåtgärderna vilket har uppskattas av de intervjuade personerna som fortfarande minns det traditionella skärgårdslandskapet.

# Summary

The county administrative boards in Östergötland, Södermanland and Kalmar work together in the project LIFE Coast Benefit, with the Swedish Environmental Protection Agency as a partner. The project includes a total of 45 different Natura 2000 sites, 17 in the county of Östergötland, 16 in the county of Södermanland and 12 in the county of Kalmar. A large proportion of the project's measures were directed towards overgrown pastures, grazed forests and meadows. The history of the land has been an important detail for the planning and implementation of the restoration in the archipelago landscape.

In order to learn more about traditional ecological knowledge relating to the archipelago's agricultural landscape, the project conducted an interview study of about 10 selected people. The picture presented in the interviews is unanimous - the archipelago's natural values are strongly influenced by many generations of farmers. Especially the traditional animal husbandry has laid the foundation for what today's forests and agricultural landscapes look like. The farmers in the archipelago have always been multifaceted. The poor cultivation conditions on the islands were balanced by other important sources of income such as transport services, hunting and fishing. Unfortunately, these have now lost significance, making it difficult to pursue profitable agriculture. Instead, the EU's environmental allowances and tourism have become very important for today's archipelago.

The study of older maps has been important for planning and prioritizing the restoration measures, which has been appreciated by those interviewed who still remember the traditional archipelago landscape.

# Innehåll

<b>Inledning .....</b>	<b>3</b>
<b>Sammanfattning .....</b>	<b>5</b>
<b>Summary .....</b>	<b>6</b>
<b>Innehåll.....</b>	<b>7</b>
<b>Målsättning och metod för intervjustudien .....</b>	<b>8</b>
<b>Skärgårdsliv och kulturlandskap .....</b>	<b>9</b>
<b>Intervju 1 .....</b>	<b>16</b>
<b>Intervju 2 .....</b>	<b>20</b>
<b>Intervju 3 .....</b>	<b>24</b>
<b>Intervju 4 .....</b>	<b>27</b>
<b>Intervju 5 .....</b>	<b>30</b>
<b>Intervju 6 .....</b>	<b>34</b>
<b>Intervju 7 .....</b>	<b>38</b>
<b>Intervju 8 .....</b>	<b>41</b>
<b>Intervju 9 .....</b>	<b>46</b>
<b>Intervju 10 .....</b>	<b>50</b>
<b>Bilaga 1 .....</b>	<b>55</b>

# Målsättning och metod för intervjustudien

Målet med att genomföra intervjuerna om traditionell ekologisk kunskap var att kvalitativt undersöka vilka de traditionella värden, kunskaper och skötselmetoder är som över generationer har format skärgårdslandskapet. Studien har utformats i samarbete med forskaren Håkan Tunón på Sveriges Lantbruks Universitet, som har bidragit till att ta fram relevanta intervjufrågor (se bilaga 1).

Många gånger har de som minns de gamla tiders skötselmetoder redan hunnit gå bort. Mer djupgående material om traditionell ekologisk kunskap finns hos hembygdsföreningar, vilket vi inte har undersökt i denna studie då det inte rymdes inom ramen för projektet.

De som blev intervjuade inom denna studie har upplevt skärgårdens utveckling till dagens skick men bara varit barn när det fortfarande brukades med traditionella metoder. De har alla anknytning till något projektområde och kan ge en översiktlig bild över vilka förändringar skärgårdslandskapet har gått igenom och vilka utmaningar det finns för framtiden. I vissa fall har den intervjuade även uttalat sig om hur projektet Life Coast Benefit har bidragit till att bevara det traditionella landskapet.

Intervjuerna genomfördes i två omgångar av två olika konsulter, Jan Eriksson som genomförde intervju 3, 6, 9 och 10 under perioden vintern 2018 och Lena Näslund som genomförde intervju 1, 2, 4, 5, 7 och 8 under försommaren 2019 (se Bild 2). Till sitt stöd hade konsulterna en blankett med frågeställningar (Bilaga 1) men fick anpassa frågorna utifrån den individuella intervjusituationen.

För att sätta intervjuerna in i ett tidssammanhang har Jan Eriksson dessutom skrivit den inledande texten om skärgårdsliv och kulturlandskap.



# Skärgårdsliv och kulturlandskap

## **Bebyggelsens framväxt**

Skärgården är både ett natur- och kulturlandskap. Hela skärgården har varit brukad och påverkad av människan genom historien, alltsedan öar och skär steg upp över havet.

Den bofasta befolkningen är ändå historiskt sett ganska sen i skärgården. Det är vanligen först under senmedeltiden på 1400-talet som beläggen för bosättningarna på öarna dyker upp i det skriftliga källmaterialet.

Tidigare har skärgården brukats säsongvis med i första hand naturligtvis fiske och jakt, men senare även för slätter på ängarna och kanske ibland också som betesmark under sommarhalvåret. Det finns rester av sådana säsongsbostäder i form av s.k. tomtningar på en del öar. Det är låga rektangulära stenvallar där marken varit golv och taket segelduk eller löv och ris från platsen. Några har kunnat dateras till vikingatid och medeltid.

Även långt senare i historien var det möjligt för fastlandsboende att fiska vid något av de fria fiskelägen som fanns på en del öar i den yttersta skärgården. Häradsjär i Gryts skärgård är kanske det mest kända fiskeläget med medeltida belägg. Fisket organiserades av en hamnfogde som styrde utifrån en fastställd hamnordning.

Varför har då skärgården inte befolkats tidigare i historien? Idag betraktar vi skärgården som lite avlägsen och som de flesta bara når ut till sommartid. Så har det inte alltid varit utan tvärtom var skärgården kanske det område där flest människor rörde sig längre sträckor. Här gick båt- och segelleder fram under järnålder, vilka fortfarande tydligt kan identifieras av de mindre bevakningsborgar (fornborgar) som finns utmed lederna samt genom de dragställen där man drog båtar över en landremsa för att förkorta rodden, vilka fortfarande ofta har ortnamnet ”Drag på kartorna”. Här och var finns även små begravningsplatser för de sjöfarande som avled under färden och enstaka gravar i form av stensättningar och rösen.

Den stora segelleden utmed den svenska ostkusten har nu fått namnet ”Kung Valdemars segelled” efter den danske kungen Valdemar Sejr som seglade här med en stor flotta försommaren 1219 för att besegra esterna i Volmerslaget, då den danska flaggan Dannebrogen föll ner från himlen. Bakgrunden var inte bara ett korståg för att kristna esterna utan kanske framförallt att esterna och ett flertal andra folkgrupper runt Östersjön var sjörövare och

årligen seglade på plundringsfärder utmed kusterna. Det var detta hot som gjorde att det var för alltför riskabelt att bosätta sig i skärgården och att järnålderns- och den tidiga medeltidens bygder vanligen ligger skyddade en bit in på fastlandet.

Under 1300-talet hade plundringstågen i stort upphört men då kom istället digerdöden. Stora delar av befolkningen dog i pesten och ödegårdar fanns för nya brukare att ta över. Det är först när vi kommer en bit in 1400-talet som behovet av nya bosättningar uppstår.

De första gårdarna var ensamgårdar, bybildningen, främst genom arvskiften, uppstår senare och som fastboende var det nog bara ett enda storhushåll som kunde livnära sig på öarna. Genom Gustaf Vasas administration har hans fogdar nog samt tagit reda på hur många och vilken art varje skärhemmans djurbesättning bestod av, egentligen enbart för skattskyldigheten som till del måste betalas också för varje djur. Detta är för oss en värdefull kunskap om de tidiga skärhemmanens levnadsvillkor.

### **1600-talets skärgård**

Det svenska lantmäteriets inrättande 1628 ger oss nya perspektiv på skärhemmanens förutsättningar att bruka öar och holmar. De äldsta kartorna från mitten av 1600-talet är skattdrägningskartor som upprättades för att staten skulle kunna kontrollera att befolkningen betalade rätt skatt. Skattskyldigheten var direkt kopplad till jordinnehavet och baserades på vad gårdarna kunde avkasta. Genom kartorna får vi därmed reda på storleken på varje kartlagt skärhemman och hur mycket åker och äng som finns där. Vidare allehanda nyttigheters såsom fiske, fågeljakt och säljakt.

På kartan finns ibland fågelsund markerat, ibland bara på konceptkartan som var den fältkarta lantmätaren upprättade på platsen. Det handlar om ganska trånga sund där fågelsträcken drog förbi på våren. På vardera sidan av sundet anordnades en stång och mellan stängerna drogs ett stormaskigt nät. När man någon gång hade turen att ett fågelsträck flög in i nätet släppte man snabbt ner nätet och fåglarna var fångade. Jaktmetoden förefaller ha fallit ur bruk redan under slutet av 1700-talet, troligen då fler fick tillgång till skjutvapen och det var betydligt mer effektiv jaktmetod och mindre tidskrävande. I fågeljakten ingick även att plocka ägg från fågelreden under vårtiden, s.k. ”äggnings”.

Det finns fortfarande sällan mer än en gård på öarna vid den här tiden. Däremot kan det finnas flera brukare, men det framgår inte av kartorna. Det är tydligt att de viktigaste näringarna för skärbönderna är boskapsskötsel, med ängar och beten, samt fiske. Där kan lantmätaren ha noterat t.ex. ”gott bete och fiske”.

Åkerbruket i den yttre skärgården var av mycket begränsad omfattning och utgjordes i allmänhet av små åkerlappar där man mest odlade det som behövs för det egna självhushållet. Relativt ofta omnämns rågländ, dvs. åkerytor där man odlar sin egen brödsäd. Vad som i övrigt odlas vet vi inte men till del bör åkern

också använts för att odla rovor, vilket var en basföda före potatisens introduktion på 1800-talet.

För några öar i ytterskärgården, t.ex. Fångö i Gryts skärgård och Aspöja i S:t Anna skärgård, finns noterat att där finns ingen åker. Den brödsäd man behövde måste man där alltså handla eller byta sig till. Mest har det nog handlat om att avyttra saltströmming/sill som var en stapelvara för så gott som alla hushåll i landet. Det kan också tänkas att man odlat sin egen råg på svedjeland men det finns inte upptaget på de tidiga kartorna eftersom det inte ingick i skattskyldigheten.

Däremot har öarna i den inre skärgården och mellanskärgården redan ganska stor åkerareal, t.ex. Kätilö i Gryt där åkermarken ligger samlad i två särhågnade gårdar i anslutning till hustomten. Det är tydligt att tvåsåde tillämpades där och på andra öar med lite mer åker, dvs. hälften av åkermarken låg årligen i träda.

Öarna med flera holmar hade en fördel jämfört med fastlandet i och med att behovet av gårdesgårdar begränsades då boskapen kunde flyttas mellan holmarna vartefter slåttarna var bärgad. Att hägna gårdesgård krävde mycket resurser, både i form av dagsverken och materialåtgång. I flera exempel kan man se att huvudön delats mitt av med en lång gårdesgård och där de flesta av ängarna ligger på den ena halvan och den andra delen nyttjades för det tidiga betet under vår och försommar.

### **1700-talets skärgård**

Omkring 1700 upprättades en ny serie kartor som visar tendenser och utvecklingen av kulturlandskapet. De större öarna har nu fått flera gårdar och en gård kunde dessutom ha flera brukare, främst genom arvsskiften. Ganska många öar hade genom förläningar och köp av kronojord kommit att ägas av adeln och låg då under en frälsegårds säteriegendom och ingick som delar i ett herrgårdslandskap.

Som en kompletterande kunskap till det de geometriska kartorna visar finns vid den här tiden också de första sjökorten. Äldst är Johan Månssons "Sjöbok om sjöfarten i Östersjön" från 1644 som är en beskrivning av segellederna utan någon geografisk framställning. De äldsta sjökartorna kommer vid mitten av 1700-talet och visar även gårdar och byar. Vid byarna finns ofta en sjömärkesstång som visar byns läge på ön. Säkert var det en vimpel eller en vindflöjel i toppen av stängen som visade vindriktningen, en oundgänglig kunskap för en skärgårdsbo. Då Sjömätningsskåren inrättades i början av 1800-talet framställs mer detaljerade sjökartor och under 1800-talet kommer också s.k. förtoningar som är teckningar som visar landkonturerna utmed segellederna. För kunskap om skärgårdslandskapet vid tiden är de senare intressanta då de visar om det finns skog på öarna och man anar även något om skogens karaktär.

Den pågående uppodlingen där åkerytorna ökar i omfång är påtaglig men också antalet ängar ökar markant. Fångö som inte

hade någon åker på 1600-talet visas på en karta från 1702 med tre små åkerlappar och två små åkertäppor. Här finns nu även fyra bostadshus som visar att antalet Fångöbor ökat. Den avkastning skärgårdshemmanen kunde ge, i form av djurhållning och odling samt jakt och fiske satte självfallet gränserna för hur många som kunde livnära sig där. I innerskärgårdarna är åkerbruk och djurhållning den huvudsakliga näringen, kompletterad med fiske och lite jakt. I ytterskärgården är det däremot fiske och jakt som gäller kompletterad med enstaka djur. För Harstena t.ex. konstaterar lantmätaren 1702 ”åker härtill är ingen, ej heller är lägenhet någon åker att uppgöra emedan alla holmar bestå merendels av berg och ör (grus)”. Där gav emellertid fisket och jakten, framförallt säljakten, ett så bra utbyte att befolkningen konstant ökade fram till 1900-talets första hälft.

### **1800-talets skärgård**

1800-talet blev en omvälvande tid för skärgården.

Befolkningsmässigt ökar antalet skärgårdsbor konstant men industrialismens genombrott innebär också andra möjligheter för obesuttna än att vara drängar och pigor eller dagsverksarbetare. Den blomstrande gruvindustrin suger upp mycket arbetskraft, andra söker sig till städernas tidiga industrier, till spinnerier och metallindustri.

För mer bemedlade skärbönder inträder en ny försörjningsmöjlighet i bondeseglationen. Man köper begagnade skutor från Roslagen, mest enmastade fraktfartyg, s.k. slupar eller jakter, och börjar segla med styckegods mellan tätorterna. På en del öar växer denna näring och de tidigare skärbönderna blir mer skeppsredare med ett eller flera fartyg. Under vintrarna huggs mycket skog som läggs upp som famnved för att kunna lastas och skeppas till städerna när vårseglationen startar. Gruvindustrin kräver också mycket skog. Stora mängder ved går åt vid bearbetningen av gruvfyndigheterna.

Före dynamitens införande användes svartkrut till viss del men framförallt bearbetades berget genom s.k. tillmakning, dvs. man eldar vid berget med ved så det spricker och blir sprött och kan brytas loss i skärvor.

Under 1800-talet sker också en förändring som påtagligt påverkar kulturlandskapet. Det är avverkningen av ek urskogarna. Eken var kronans träd och avsedda enbart som skeppstimmer för att bygga örlogsfartyg. Här och var fanns skeppsgårdar som nog mest fällde ekar i sin närmsta omgivning för sitt behov av ektimmer, men bearbetat ekvirke kunde också fraktas längre sträckor. Vi vet att en del av ekvirket i regalskeppet Vasa fraktades från Skeppsgården i norra Tjust skärgård till skeppsgården i Stockholm. Efter ett riksdagsbeslut 1830 frisläpptes eken så att bönderna för en mindre summa kunde lösa in ekar på egen mark för avverkning. 1875 kom sedan en förordning som innebar att markägaren fritt disponerar sin ekskog.



På skärgårdshemmanet Idö i Gryts skärgård fanns två brukare. Den ena av dessa, som också var skutskeppare med egen slup, begärde laga skifte 1852. En av orsakerna för att väcka frågan om att skifta hemmanet var att denne fritt ville avverka ekar under vintern i den ekurskog som växte på öarna för att sedan kunna frakta ektimmer till försäljning under våren. För att kunna påbörja huggningen redan innan skiftet vunnit laga kraft sämjedelades ekarna mellan de båda delägarna. Som underlag för sämjedelningen har man räknat hela hemmanets ekbestånd, 1258 st ekar växte här. När skiftet väl var klart fick den ena delägaren fler än hälften av ekarna på sin lott och den andre fick då 10 år på sig för att genomföra avverkning av resterande ekar i denna del. Man kan nog med ganska stor säkerhet anta att detta var första gången som ek överhuvudtaget avverkades här.

Från det att skiftena påbörjats rådde förbud att svedja och avverka skog förutom vad som behövdes för en normal årsförbrukning för vedbrand och reparationer. Då skiftet genomförts hade man vanligen 5 år på sig att avverka och bortföra utfyllnadsskog.

Laga skifte inrättades 1827 och innebar stora förändringar i skärgårdsbyarnas kulturlandskap. De flesta skiftena i skärgården genomfördes från mitten av 1800-talet och ett 30-tal år framåt och innebar till en del att byarna splittrades. Öarnas topografi gör att det ändå fortfarande finns en bykärna kvar.

De gårdar som fick kvarboenderätt i byn fick betala en avgift till de som flyttade ut sin gård till en ny plats, allt noga uträknat av lantmätaren med värden på byggnader och detaljerade kostnader för husflyttningar. Det innebar även omfattande dagsverken för arbetet med att återuppföra byggnaderna eller att bygga helt nya hus. Åtskilliga fler egna gärdesgårdar måste också byggas där de tidigare haft all hägnad gemensam i byn.

I de större skärgårdsbyarna var det inte alla som klarade den betydande kostnad som skiftet innebar. Ett antal av de som hade en mindre hemmansdel i byn valde därför att sälja sin del och söka sin näring på annat håll. För några som verkligen genomförde utflyttningen blev åren därefter med avbräck i näringen och skulder för flyttningen för svårt och man sålde av och flyttade från ön. På andra håll där det fanns topografiska förutsättningar för en nyodling kunde skiftet leda till en hemmansklyvning då gården kunde nära fler än tidigare.

Laga skiftena innebar en omfattande nyodling, framförallt var det gammal ängsmark som nu plöjdes upp till åker för att öka gårdens intäkter genom att sälja överskott av spannmål. Samtidigt kunde gårdens djurbesättning inte utökas nämnvärt utan antalet djur låg på marginalen för vad som var möjligt utifrån vad som kunde skördas för vinterfoder. Allt som kunde slås slogs, strandängar, holmar och skär, vassruggar skars under sommaren, lövträd hamlades. Den gödsel som producerades var guld värd för att utsädet skulle ge tillbaka en skörd som var godtagbar. Torrsomrar innebar att inte tillräckligt med vinterfoder kunde bärgas och djur

måste säljas eller slaktas i förtid. Samtidigt innebar allmogeseglationen att överskott av spannmål och livdjur kunde säljas till den marknad som gav det bästa priset. Det som i huvudsak odlades på åkermarken var råg, havre och potatis. Potatisen för hushållet vinterförvarades mest i jordkällare vid eller under bostadshuset, men utsädespotatisen för nästkommande år ofta i stukor eller potatisgropar i en sydsluttning intill potatisåkern, där man nu fortfarande kan se spåren efter dessa gropar.

Skiftena innebar också ett uppsving för trädgårdsskötseln. Med mer utrymme runt manbyggnaderna fanns nu förutsättningen för en fruktträdgård med sommar-, höst- och vinteräpplen, gråpäron men också andra päronsorter. Fruktträden köptes från handelsträdgårdar vid städerna eller från herrgårdarnas trädgårdsmästerier. Krikon var allmänt spridd i skärgården sedan tidigare men nu kommer också andra plommon som allmänt gulplommon, rött äggplommon och det nya Victoriaplommonet som får stort genomslag. En syrenberså hörde också till, syrenen fanns redan spridd till öarna och kom från början mest från herrgårdarna eller planteringar vid kyrkor och kyrkogårdar. Andra trädgårdsbuskar var krusbär, vinbär, snöbär och sommarfläder. Vintergröna och brandgul lilja hör också till de traditionella trädgårdsväxterna.

### **1900-talet**

Tändkulemotorernas genombrott vid sekelskifte 1900 gav den ett snabb och vid spridning i skärgården. Tändkulemotorerna var relativt billiga och driftsäkra och kunde drivas på allehanda bränslen. För att bränslet till motorn ska kunna antändas förvärms tändkulan för starten till en temperatur av 600 – 800 grader, vanligen med en blåslampa. Den kan sedan köras på i princip allt som kan brinna i en het stekpanna.

Tändkulemotorerna krävde i allmänhet större båtar och efterfrågan ger en ny försörjning på en del öar där nya båtbyggerier startar. Motorbåtarna ger skärgårdens befolkning helt nya möjligheter och frihet med egna snabba transporter. Färsk fisk kunde transporteras till uppköpare på fastlandet som tog fisken vidare till tätorter och andra bygder. Mjök kunde tas till mejeriernas fastlandstransporter. Man kunde enkelt ta sig till de större handelsbodarna för inköpt av allahanda nyttigheter till gårdsbruk och hushåll.

De större motorbåtarna gav också avtryck i landskapsbilden. De flesta båthus var anpassade för de mindre vanligaste skärgårdsbåtarna, lillökor och mellanökor. De större båtarna ryms inte i båthusen vilket medför att de inte längre underhålls i samma utsträckning. Båthusen blir därmed färre under loppet av 1900-talet.

Den andra stora förändringen av skärgårdens jordbruk kommer omkring 1950 med de små Ferguson (Grälle) traktorerna. Det är en engelsk mycket tillförlitlig och relativt billig traktor för småbruk

som började tillverkas 1946. Den är en genialisk konstruktion där det nya är den hydrauliska lyften med den fast monterade plogen. Den får en stor spridning och med den mekaniseras jordbruket.

På 1940-talet var lönsamheten i skärgårdens jordbruk ännu god och man lever hyggligt av självhushåll och de inkomster gårdsbruket ger men detta kom snart att förändras. Det finns ett exempel där gårdsägarna arrenderade ut gården på 1940-talet och helt levde på den inkomst som arrendet gav. Vintertid flyttade man in till tätorten och när våren kom flyttade man ut till ön och levde där fram till hösten. I början av 1950-talet ger arrendeintäkten inte längre tillräckligt för levnadskostnaderna och man måste själva ta tillbaka gårdsbruket. Omkring 1960 är intäkterna så marginella att man väljer att sälja gården. Många skärhemman säljs av samma anledning vid den här tiden. Andra lever vidare genom ett mer varierat gårdsbruk med t.ex. avstyckning och försäljning av sommarstugetomter samt uthyrning till sommarboende.

# Intervju 1

Gårdens namn: Ringsö, huvudön 700 ha

Brukarens namn: Nils Kjellberg



**Bild 3:** Nils Kjellberg

Foto: Lena Näslund

–När jag tog över hästarna till fastlandet över vintern 2009 var det första gången på 1000 år som det inte fanns några tamdjur på Ringsö, säger Nils Kjellberg.

Ringsös historia sträcker sig långt tillbaka. Första beläggen för bosättningar i skärgårdsområdet är från medeltiden. Från 1600-talet låg Ringsö under godset Björksund, tills det såldes till von Plomgren på Hånö 1926.

1952 kom ön i familjen Kjellgrens ägo. Då fanns det fem bofasta familjer på de fyra gårdarna Skebol, Hummelvik, Västergården och Östergården och torpet Olsbo. Alla var djurhållare med både nöt och får. Fisket var fortfarande en viktig del av inkomsterna. Ringsöbys fyra gårdar blev två – Västergården och Östergården - i samband med storskiftet på 1860-talet. Några år efter Tor Kjellbergs köp slogs de ihop till en där Evert Pettersson höll nötkreatur fram till mitten av 1990-talet.

Skebol var i kontinuerligt bruk fram till 2008. Den siste brukaren hade får. 1959–60 fördes dovhjortarna in till ön. Idag betar ett stort antal över ön tillsammans med Nils Kjellbergs 8 islandshästar, som går fritt i markerna när de inte används till turridning. Efter några års mellanspel går hästarna året runt på ön igen.

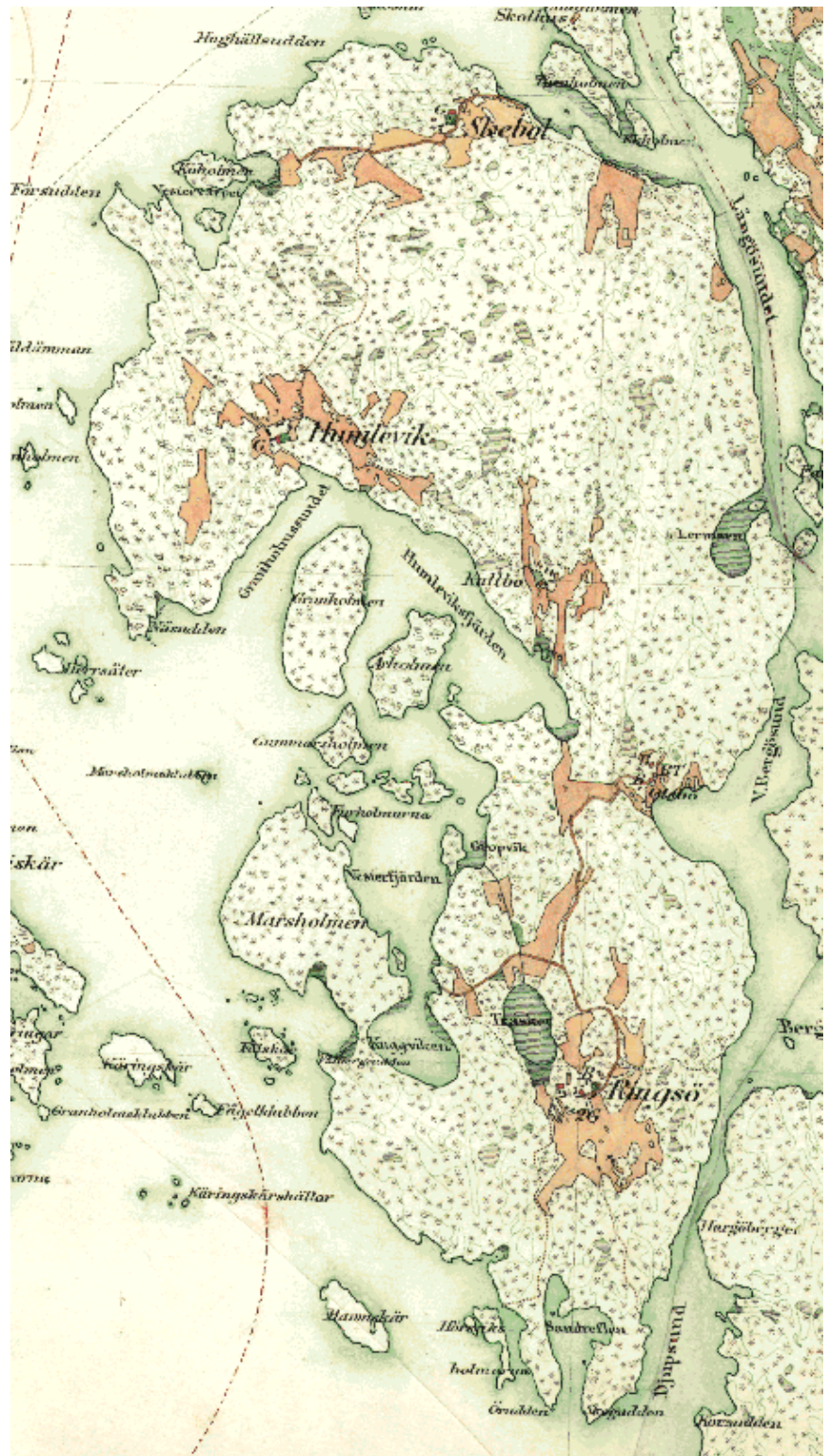
Idag är cirka en tiondel av Ringsös marker öppen betesmark. Dagens öppna fält är den gamla odlingsmarken där det odlades spannmål, lin och så småningom vallhö.

–Efter igenväxningsfasen från 50-talet är Ringsö idag öppnare än för 50 år sen, säger Nils. Baksidan med det höga betetrycket är att ask, oxel och lind försvinner.

Summan av hjortar och hästar gör också egen produktion av vinterfoder omöjlig. Vinterhöet köps från fastlandet.

–Vi putsar bara betena.





© Lantmäteriet

**Bild 4:** Ringsö på Häradskartan (slutet av 1800-talet). Här syns fortfarande gårdarna Skebol, Hummelvik, Ringsö och torpet Olsbo som Nils Kjellberg beskriver. Åkermarken är markerat med ljusröd färg och ängarna i grön. Stora delar av ön nyttjades som utmarksbete (vit färg), skogen på den tiden var därför ganska gles och ljusöppen tallskog med inslag av löv (stjärna-barr; ring-löv).

Går vi tillbaka till mitten av 1800-talet var de öppna markerna tre gånger dagens yta, säger Nils. Åker och äng. Då bodde det som flest människor på öarna. Allt togs till vara. En bit in på 1900-talet betalade Livsmedelskommissionen 90 öre kilot för ekollon. Det

var en självhushållsekonomi. Det kan man också se på vad de olika gårdarna får betala i arrende till godset Björksund. Ringsö gård skulle varje år leverera 4 tunnor strömming, torra gäddor - förutom en summa pengar. Hummelviks gård betalade 10 pund smör, 1 får, 1 höna, 10 ägg och två fjärdingar strömming.

Fiskfångsterna såldes ofta i Nyköping. På sommaren rodde man tur och retur 60 kilometer. På vintern kördes strömmingen som dragits med not under isen med häst och släde över isen till Studsvik och sen vidare till Nyköping.

Linneförrådet var också en "ax till limpa-produkt". De sådde, skördade, tog vara på linfröna och sedan bråkades, skäktades, finkammades, spansks och vävdes det. Det finns fortfarande en lingrop kvar där gårdarna samarbetade med det tunga arbetet och i Everts museum i Ringsö by kan man se vackra linnehanddukar till exempel.

-Naturhushållet började minska under 1920-talet. Då började familjerna dryga ut inkomsterna med att hyra ut till sommargäster, berättar Nils.

Det var också på 1920-talet de sista åkrarna bröts och lövtäkten upphörde.

-Det finns fortfarande träd som bär spår av lövtäkt, men de försvinner efter hand.

Enligt Nils släpptes ängsbruket tidigt på Ringsö. I boken Örike berättar Helge Graff som var dräng på gården Skebol runt 1920 att de odlade gräs till djuren som han slog med "slåmaskin" dragen av hästar. När det var dåliga år för gräset skördade de vass för att få korna att överleva:

"Om det var något kraftigt mjölkfoder, det vill jag väl inte påstå. Man hade vass mellan Törnholmen och Lindholmen och likaså mellan Törnholmen och Ringsölandet. Där fanns det vass i strandkanterna, annars var det öppet vatten."

De vadade ut i vattnet och liksom ryckte av de meterhöga vasstråna med lien, som blev ganska slö av hanteringen. Det var inte Helges favoritsyssla:

"Som dräng hade man inte mycket betalt och stövlarna, som var av läder, förstördes i förtid av saltvattnet."

Vasstäkten fortsatte in på 50-talet och man använde också vass som taktäckningsmaterial. Den skördades då på vintern när det gick att gå på isen. Även bruket att låta djuren beta på holmarna fortsatte länge. Korna från Ringsö by fick simma över till närbelägna Bergö ända in på 70-talet.

-Det var inte uppskattat av Skogsstyrelsen då eftersom Bergö skulle utvecklas till urskog, säger Nils.

Idag är skogsbruk tillåtet på halva ön, men det var 22 år sen det avverkades något senast.

-Det är svårt att få lönsamhet på avverkning på öarna.

Annat var det förr. Skogen skulle räcka till mycket. På Ringsö var det trögårdsgårdar som gällde tills de ersattes av taggråd på 40-talet. Arrendatorerna hade rätt till så kallad vedbrand, alltså ved för eget bruk. Dessutom skulle de enligt arrendekontrakten leverera ved till godset eller för försäljning. På Ringsö höggs dessutom timmer.

–Manilla herrgård på Djurgården i Stockholm är byggd av timmer från Ringsö, berättar Nils.

Ovanpå detta betade djuren i skogen, så för att inte enar och buskar helt skulle försvinna föreskrev paragraf 28 i arrendekontraktet från 1924: ”All huggning av enbusk eller annan busk i gärdesbackarna är arrendatorn förbjuden.”

Jakten har alltid varit viktig för skärgårdsbefolkningen. Så är det även idag, även om det inte handlar om sjöfågel, säl, räv eller utter. Idag är det norska jaktgäster som betalar för att jaga dovhjort på Ringsö.

–Jakten ger inkomster som balanserar upp förlusterna på hästverksamheten, säger Nils Kjellberg.

EU-stöden; arealbidrag och betesstöd ger sammanlagt 80 000 kronor per år. Men Nils Kjellberg anser att alla åretruntbrukare/djurhållare utan fastlandsförbindelse borde ha ett grundstöd. Medan inkomsterna för övriga befolkningen ökar, så har skärgårdsboende minskande reallöner.

- –Folk jobbar i stort sett ideellt. Och de är lätträknade och lättidentifierade, avslutar han.

# Intervju 2

**Gårdens namn: Hartsö**

**Ägare: Björksunds gods greve Nils Mörner**

**Arrendator: Per Vik**



*Bild 5: Nils Mörner markägare till Hartsö Foto: Lena Näslund*

– Jag tillbringade mycket tid på Hartsö som barn. Vi badade och fiskade, det var mitt sommarparadis, säger greve Nils Mörner. Hartsö har legat under godset Björksund sedan 1600-talet. Jakten och skogsbruket har godset behållit. Jordbruket och fisket har tillhört arrendatorerna. De har fått ta ved till uppvärmningen och viss sjöfågeljakt har varit tillåten.

I boken Örike berättar Ingrid Blohm hur man på våren samlade in trutägg på kobbar och skär som användes till äggröra. Senare på sommaren återvände man och tog trutungar, som enligt utsago var godare än kyckling.

I ett arrendekontrakt från 1924 regleras också att arrendatorn får 10 kronor per vuxen fågel för "utrotande af Berguf". Mård, utter, grävling och räv var också lovliga byten och som ersättning fick arrendatorn behålla skinnen står det i kontraktet. På den tiden fördelade sig öns 477 hektar på 16 hektar åkermark, 261 hektar beten och impediment och 200 hektar produktiv skogsmark. Fram till andra världskriget fanns det 36 bofasta på Hartsö. Nils Mörners barndomslandskap på 40-talet minns han som betydligt öppnare än dagens. Då odlades fortfarande spannmål på de bästa åkrarna, medan de sämre hade omvandlats till hövallar eller betesmark.

Fram till 60-talet fanns det mjölkkor på ön. Och på sommarhalvåret kördes djuren fortfarande ut på öarna.



–Åtminstone till Bockholmarna och Enskär. Det var ett jäkla jobb, minns han. Och då var Enskär ett öppet landskap.



© Lantmäteriet

**Bild 6:** Kartutsnitt från Häradskartan (slutet av 1800-tal) över Hartsö med kringliggande öar. Nils Mörner beskriver att mjölkkor roddes till grannöarna Enskär och Bockholmarna. Behovet av ved och bete gjorde att öarna var betydligt öppnare än idag.

Per Vik, dagens arrendator på Hartsö har som länsstyrelsetjänsteman forskat lite om Hartsös odlingshistoria i samband med den nya skötselplanen 1994.

Förutom att Enskär användes som betesholme fanns där viktiga ängsmarker. Det vittnar resterna av två ängslador om. Höet forslades förmodligen till huvudön med båt, eftersom isen sällan lägger inne på Enskärfladen. Inne på själva Hartsö vittnar en förfallen höslåde om att man transporterade hem slåtterhöet till gården under vintern. På Enskär fanns både fukt- och torräng och dessutom slog man det som kallades sjöfoder, alltså säv, starr och bladvass.

–Det var ett stort stråk tvärs över ön. Jag funderade på att restaurera slåttermark där, men det är för mycket al och det är för svårt att röja, säger Per.

Fortfarande kör han betesdjur till Enskär med sin pråm. Numera går åtta av de 23 kor han hyr in från fastlandet under sommarhalvåret där. Tidigare har han provat att ha både får och getter ute på Enskär, men det har han givit upp:

–De blev halvilda därute och det var nästan omöjligt att få tag i dem på höstkanten.

Sina egna nötkreatur sålde han för drygt två år sedan. För att försörja dem över vintern var han tvungen att köpa 200 balar ensilage från fastlandet.

–Korna tog för mycket tid och resurser. Och det är nödvändigt att ha tid att jobba i land för att få ekonomin att gå ihop, säger Per. Han har genom åren både tagit en del konsultuppdrag inom naturvården, men på senare tid också jobbat åt Farmartjänst med stängsel och restaureringar. Vissa år har det blivit en hel del sjötransporter av maskiner och byggmaterial eftersom hans pråm är skärgårdens största.

Fisket som alltid varit en viktig del i överlevnaden på Hartsö är helt borta.

–Alla gamla kända ställen är helt döda. Det var länge sedan vi la några nät. Fiskar vi så blir det med spinnspö. Häromdagen näbbgädda.

Nu finns det bara 20 tackor som går året runt på Hartsö. Till dem räcker höet han får in på de sex hektaren inhägnad hövall. Utan viltstängslen skulle dovhjortarna äta upp hela skörden.

Historiskt var skogen hårt överutnyttjad. I lotsjordeboken från 1821 står det: ”Skog finns litet, knappt till Husbehof av Gärdsel Stör och Wedbrand, men Byggnadsvirke måste tagas på Ringsölandet.” Det var vedhuggning, även till godset och dessutom kreaturens bete som tog hårt på skogen. Det var först på 1960-talet som markerna började växa igen.

Inklämda står en del träd som visar att man förr tog vara på lövfoder. Några har blivit återhamlade.

De senaste två åren har han också utökat med 10 hektar slåttermark.

–Det är gamla åkergården, men väldigt artrika, som jag slår med traktor och slåtterbalk.

Sen Per Vik kom till Hartsö 2007 har han restaurerat 50 hektar betesmark. Mark som var helt igenvuxen. Det är han stolt över. Förutom det har han slyröjt mark som fortfarande var öppen.

–Det finns fortfarande några skämsytor kvar som jag nog inte hinner med innan jag slutar.

För våren 2020 går flyttlasset. Vem som kommer efter vet han inte.

–Det måste vara någon som är beredd att sköta markerna, för stöden utgör halva gårdens omsättning.

Det som han skulle önska, som skulle göra det möjligt att återuppta fler öbeten är bättre logistik: anöringsplatser på öarna, enkla gjutna kajer för att lasta på och av djur och maskiner. Och fångstfällor i anslutning.

–På Enskär ligger fångstfällan dumt till. Det är så grunt där så när det är lågvatten kommer man inte in med båten. Vissa år har det inte gått att få hem djuren förrän i december.

Det är speciellt att driva lantbruk i en övärld.

# Intervju 3

**Intervju med Gunborg Carlsson på Sävö i Bälinge socken i Nyköpings skärgård den 11 nov 2018.**



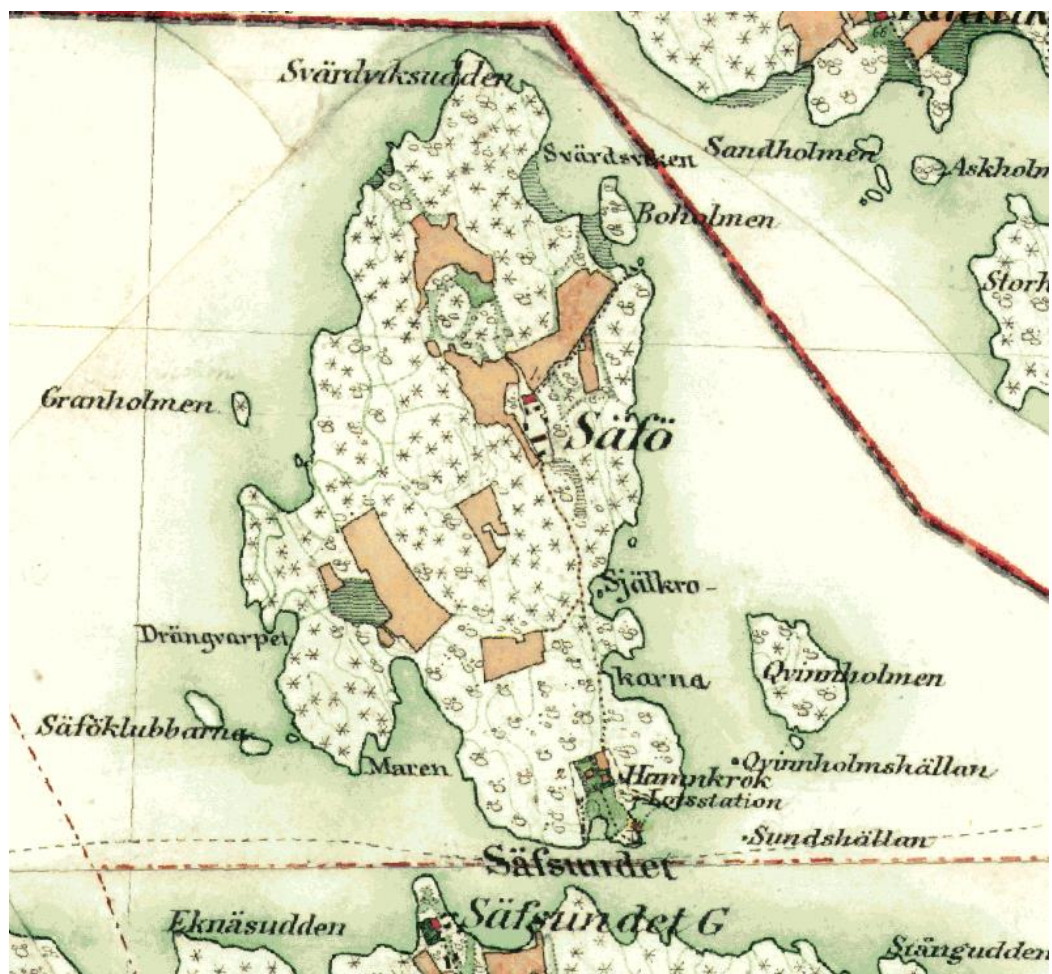
*Bild7: Gunborg Carlsson Foto: Jan Eriksson*

Gunborg Carlsson är uppvuxen på Sävö tillsammans med en äldre syster. De gick i skola på fastlandet. Gunborg flyttade från Sävö i samband med giftermålet, men har nu efter pensioneringen flyttat tillbaka till Sävö efter att ha bott på olika håll i landet under yrkeskarriären. Hon bor nu med sin man i ett hus som byggdes 1973-74 då tomten avstyckats från gården. Den ligger på södra delen av ön invid den skyddade viken Sävöaren. De bor också i sitt hus i Toscana ett par månader under hösten och vintern. Gunborg har, liksom sin mamma, en konstnärlig ådra och har en ateljé på tomte där hin främst ägnar sig åt akvarellmåleri. Sävö är naturreservat som ägs av Naturvårdsverket och förvaltas av länsstyrelsen. På Sävö finns endast en gård som numera bebos av en arrendatorsfamilj, Jan Linder och Karin Gustafsson. Såvitt det är känt har det aldrig funnits mer än en gård på ön. Gården har belägg från 1300-talet då Sävö ägdes av den välkända Bo Jonsson Grip.

Gården ligger mitt på ön och där finns en nu uppgrundad vik som varit viktig för etableringen av gårdsläget. Sävö har en lång historia med sitt strategiska läge vid segelleden i söder i Sävösundet mellan Sävö och Långön. Sundet har varit befäst med en skans på vardera sidan av sundet och på Sävösidan finns uppgifter om en



begravningsplats för sjöfarande. Vid sundet har det varit en lotsstation åtminstone från 1600-talet fram till 1967 och där finns lotsuppassningshuset samt lotsbostäder, de senare används nu som vandrarhem. Förr fanns här också en affär och krogrörelsen, som nu är sommarrestaurang, fanns redan på 1600-talet. Sävö har hört till Thureholms gods och gården utarrenderades 1867 till lotsen CA Westerberg. Gunborgs farfars far var lots och farfar, Gustaf Andersson, flyttade hit och gifte sig med en dotter i gården. De tog över arrendet 1919 och fick senare friköpa gården. Gården har 21 tunnland åker och huvudnäringarna var jordbruk och fiske. På åkern odlades mest vete och havre, någon gång också korn. Skörden skedde med självbindare och tröskades i det egna tröskverket, som fortfarande finns kvar på gården.



© Lantmäteriet

**Bild 8:** Kartutsnitt från Häradskartan (slutet av 1800-talet) över Sävö eller Säfö som det stavades då. Jordbruk och fiske var då de viktigaste inkomstkällorna. Från inägomarken stängde man ute betesdjuren med murar och gärdsgårdar. På åkern (ljusröd) odlas främst vete och havre, slåtterängarna (grön) behövs för djurens vinterfoder. Resten av ön är utmark och nyttjas som skogsbete för gårdens kor och hästar (vit med trädsymboler - stjärna -barr, ring-lövträd).

På gården fanns 7-8 kor och 2 hästar, senare 1 häst och en tjur. Dessutom kalvar, 1-2 grisar och höns. Här har alltid varit skogsbete.

Gården hade en större båt med tändkulemotor och 2-3 småbåtar. Fiske bedrevs med nätfiske för husbehov och strömmingsfiske för avsalu under lekperioderna. Dessutom såldes fiskekort till fritidsfiskare och vävning gav även en del inkomster. Nätlagning var en stående syssla under vintertiden. På julafton stod den traditionella julgäddan på bordet.

I trädgårdslandet odlades morötter, bönor och ärtor mm. samt potatis för husbehov (King Edward).

Några gärdesgårdar fanns kvar på 1950-talet, men mest var det taggtråd. I gårdssmedjan reparerades det som behövdes för gårdsbruket.

Den jakt som bedrevs handlade mest om rävjakt för att skydda hönsen i hönsgården. Ibland sköts också något rådjur.

Gunborgs far gick bort redan 1963 och därefter drev mamman gården ensam fram till 1983-84 då Sävö såldes till Naturvårdsverket för 800 000 kr med kvarboenderätt i mangårdsbyggnaden. Kvinnholmen hade avstyckats tidigare i samband med arvskifte. Försäljning av sommarstugetomter har genom åren gett en del intäkter och idag finns 10-12 sommarhus, flertalet vis Sävundet i söder. 3-4 hushåll är helårsboende.

Ca 1980-1990 fanns inga betesdjur på Sävö och markerna växte igen. Igenväxningen hade börjat redan under mammans tid även om kor togs från fastlandet för sommarbete. Från ca 1990 har landskapet återställts och ser nu ut som på 1950-talet som Gunborg minns det. Nu har ett antal lövträd hamlats men då fanns inga hamlade träd på ön. Arrendatorn har egna får som betar markerna och under sommaren tas nötdjur hit från fastlandet.

# Intervju 4

**Gårdens namn: Lacka Gård**

**Brukare: Pierre Stålnäbb**



*Bild 9: Pierre Stålnäbb Foto: Lena Näslund*

Längst ut i Trosaskärgården ligger ön Lacka, omgiven av 100 skär och holmar. 2016 kapade Pierre Stålnäbb och hustrun Eva linorna på fastlandet. Efter tre decennier finns det nu åretruntboende på ön igen. Kärlekshistorian började 1987 när Pierre arrenderade gården med 4000 hektar, mestadels vatten. Det var som fiskare han kom till Lacka. Ålfisket var bra och gav inkomster som betalade arrendet, han fileade abborre till Bomans restaurang i Trosa och piggvarsfisket före midsommar var bra. Sen tio år tillbaka är fisket slut.

–Ska vi bjuda på fiskmiddag får man planera det i flera dagar, säger Pierre. Förra sommaren fick vi tre piggvarar och tre sälar i nätet. Nu har fiskaren blivit bonde.

1978 såldes ön till staten och blev naturreservat. Det var i samband med röjningar för att återställa delar av öns gamla betesmark 1996 som han skaffade de första fåren. Idag har de 35 tackor; gotlandsfår och nu också gutefår. På sommarhalvåret betar också sex kvigor på Lacka.

–De kommer ut med pråm i slutet av april och är kvar till oktober. De är bättre än fåren på lite blötare mark och är duktiga att äta vass. Idag bedrivs inget åkerbruk på Lacka. De gamla åkrarna är nu betesmark.

–Det finns bilder från Lacka gård från 50–60-talet. Jag känner inte igen mig eftersom det är odlat alldeles intill husen. Däremot är familjen självförsörjande på hö. Allt hö skördas på slätteräng, både på strandängar och inne på ön. Sammanlagt slås 8 hektar på Västerön med slätterbalk. Pierre kallar den för blomsterön. På strandängarna har tofsvipan och rödbenan kommit tillbaka. Ängarna efterbetas sedan. I övrigt betar djuren på den före detta åkermarken och på mosaik- och skogsbeten.



Om de ska utöka djurantalet måste vinterfodret kompletteras med vallhö, vilket i sin tur kräver att mer betesmark röjs fram.

Förr användes flera av holmarna runt ön till betesdjuren. Till exempel Trädgårdsskär. Där finns bland annat gamla lindar.

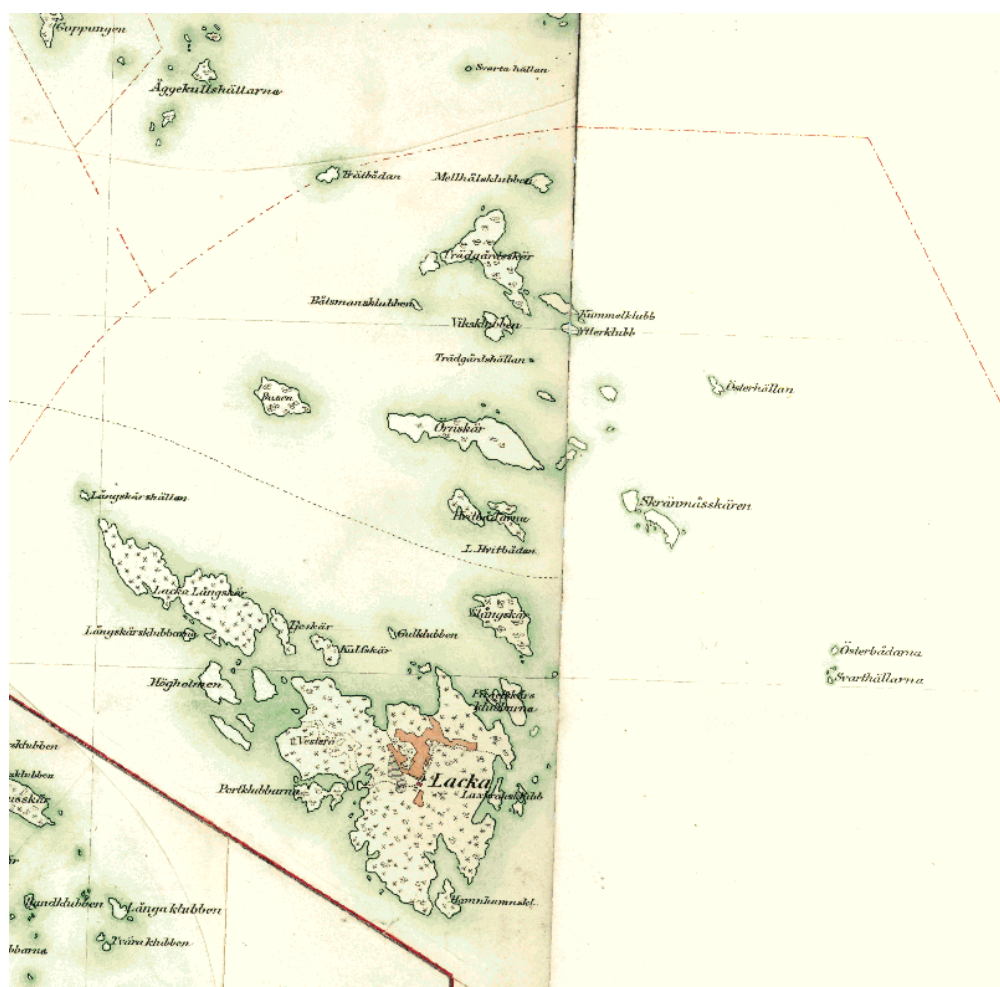
–Det skulle bli en fin betesmark, men det kräver daglig tillsyn och det blir för dyrt eftersom det inte ger någon extra ersättning, säger Pierre. På huvudön har en del gamla, tidigare hamlade lindar återhamlats. Första gången 1996.

–Det var kanske i senaste laget, men de är häftiga som de är nu. Och hade de inte hamlats hade de nog blåst sönder i alla fall. Vi har nyhamlat en del unga träd också.

Pierre brukar ta reda på en del av lövfodret. Han binder ihop det till något han kallar indianryggsäckar och bär hem dem.

–Fåren tycker att det är gott. De blir som tokiga.

Några spår av trögärgårdar har Pierre inte hittat. Däremot har de röjt mängder av gammalt fårnät och taggtråd.



© Lantmäteriet

**Bild 10:** Kartutsnitt från Häradskartan (slutet av 1800-talet) över Lacka med omgivande småöar. Då fanns det fortfarande uppodlade åkerytor på Lacka (ljusröd) men idag nyttjas all öppen mark för bete eller slätter. Även alla öar omkring Lacka var viktiga för skärgårdsbönderna – ändå bort på Trädgårdsskär (sjätte ön norr om Lacka) hittar man än idag gamla lindar som har hamlats en gång i tiden.

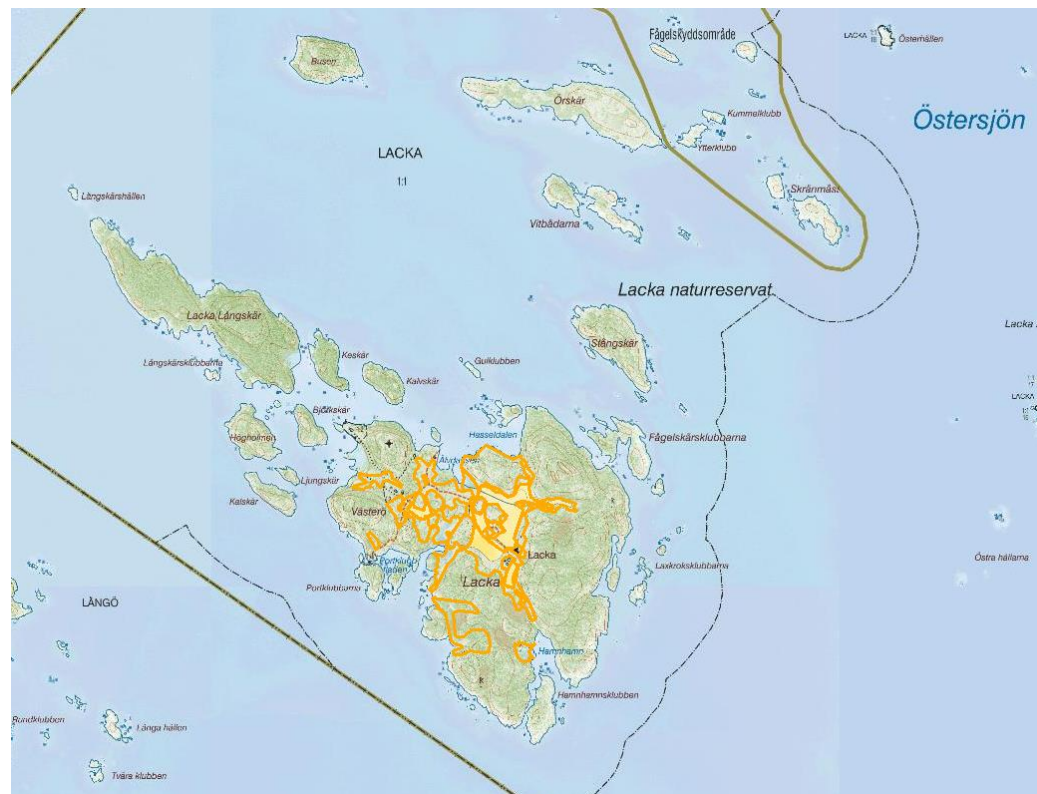
–Ju längre från gården man kommer desto häftigare blir skogen. Där finns riktigt fina gammeltallar. Idag står de inklämda av mängder av ungtall. Det är sådana vi röjer nu.

De blir ved till exempel, eftersom vedeldning är det som gäller på ön som inte är elektrifierad. Förutom solcellerna som kom häromåret.

De traditionella bisysslorna på Lacka – fisket och jakten – är borta. Däremot är naturvården ett viktigt komplement. Pierre är naturvård; sköter toaletter, strandstädning och kontakten med besökarna på ön. Dessutom är han tillsynsman i fågelreservaten och har jobbat åt länsstyrelsen med olika naturvårdshuggningar. Sedan två år tillbaka jagar han mink i ett femårigt projekt.

–Egentligen borde man väl inte behöva betala något arrende som åretruntboende på en sån här ö, säger han. Men å andra sidan så kompenserar ju uppdragen från länsstyrelsen en del.

Och framtiden då? Han är tveksam till om någon kommer att vara lika tokig som han och Eva och bosätta sig här ute, den dagen de lämnar.



© Lantmäteriet

**Bild 11:** Lacka idag. Nu är det främst de gamla åkerytorna med omgivande mark som hålls öppet med hjälp av bete och slåtter. Längre bort från gården blir skogen allt tätare. Miljöersättningar och EUs jordbrukarstöd (orangea ytor) har blivit viktiga inkomstkällor när fiske och självhushållning har minskat i betydelse för dagens skärgårdsbönder.

# Intervju 5

**Namn: Björn Wieslander**

**Roll i projektet: Närboende**



*Bild 12: Björn Wieslander Foto Lena Näslund*

Björn Wieslander är född på Nynäs slott. Så småningom köpte familjen delar av Klackagårdarna i Nynäsområdet, där de drev lantbruk med betesdjur. Under uppväxten var beteslandskapet välhävdad och öppet. Sedan har han succesivt sett hagmarkerna och strandängarna i trakten totalt växa igen.

–Jag tycker ju verkligen att det är intressant och roligt att man har återställt alla de här markerna och öppnat upp. Du ser ju överallt hur man har öppnat upp strandängar och beteshagar. Det är fantastiskt fint. Nu kan man ju se djuren. Det gjorde man knappast förut när det var fullt med buskar ända fram till vägen. Det är väldigt trevligt tycker jag eftersom jag är uppvuxen med betande djur i hagarna. Och nu ser man havet igen också. Vad hade hänt utan projektet?

–Då hade det ju fortsatt att växa igen. Man ser att hagmarkerna har gått att rädda rätt bra. De var ju inte helt igenvuxna, men kanske till 60–70 procent. I och med att man fick väck alla de här träden så har flora och fauna levt upp igen. Man gjorde det i grevens tid kan man säga. Var det här något du funderade över redan innan projektet startade?

–Ja, vi jobbar ju med landskapet även på Klackagårdarna och det är en kamp att hålla det öppet med allt sly som kommer. Visst, man kan väl gå och buskröja. Det vet jag att min pappa gjorde för att hålla buskarna i schack. Men det gäller att ha mycket djur, de är ju duktiga. Det är det gamla, rätta sättet.

Björn har känt sig informerad om vad som hänt under projektets gång. Han har deltagit på informationsmötena som hållits i Orangeriet vid slottet med jämna mellanrum.

– Man skulle ju ha kunnat engagera sig mer själv, men det har inte behövts. De har gjort ett bra jobb.

Men visst har projektet väckt en del diskussion bland orsbor och sommarboende.

– En del blev ju chockade när de plötsligt tog bort en massa träd i reservatet, men jag som varit med från början insåg ju att det var helt rätt. Det handlar ju om att återställa kulturlandskapet som har förstörts gradvis – år efter år efter år. Eftersom det är en långsam process har många inte sett det. Så en del vet jag har varit upprörda, men efterhand har nog de flesta förstått att det var rätt. Björn Wieslander kan inte komma på några direkta brister i projektet eller något han tycker borde gjorts annorlunda.

– De har jobbat väldigt professionellt, efter gamla kartor. Olika områden har krävt olika åtgärder. Det har ju varit ett gigantiskt projekt med stubbfräsning till och med för att få bukt med allt som växt igen sen 70-talet.

Om det lett till att fler söker sig till Nynäsområdet är kanske för tidigt att se, säger Björn, men han tycker att återställningen av landskapet är en viktig del av utvecklingen av Nynäs.

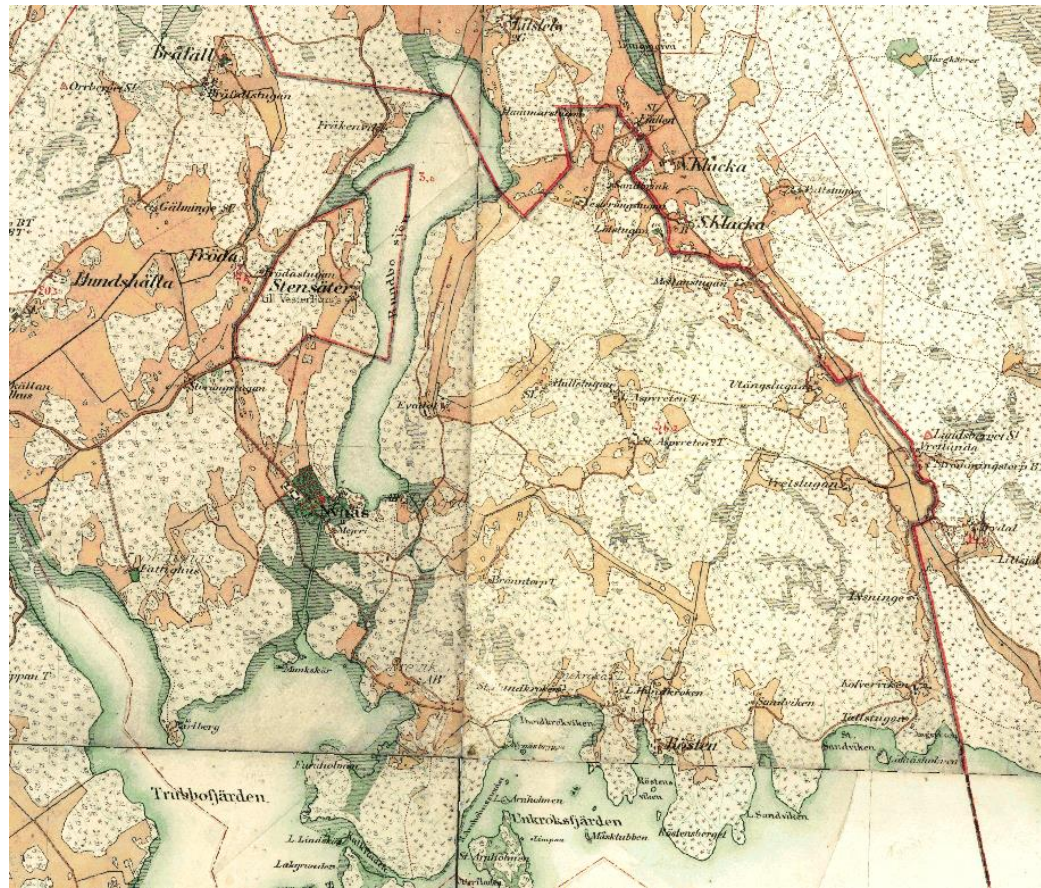
– I och med att det öppnats upp får ju friluftsfolket en helt annan bild av området.

Han ser positivt på den framtida skötseln av projektmarkerna tack vare att Öknaskolan ansvarar för driften.

– Jag måste säga att Öknaskolan med sin drift är jätteduktiga.

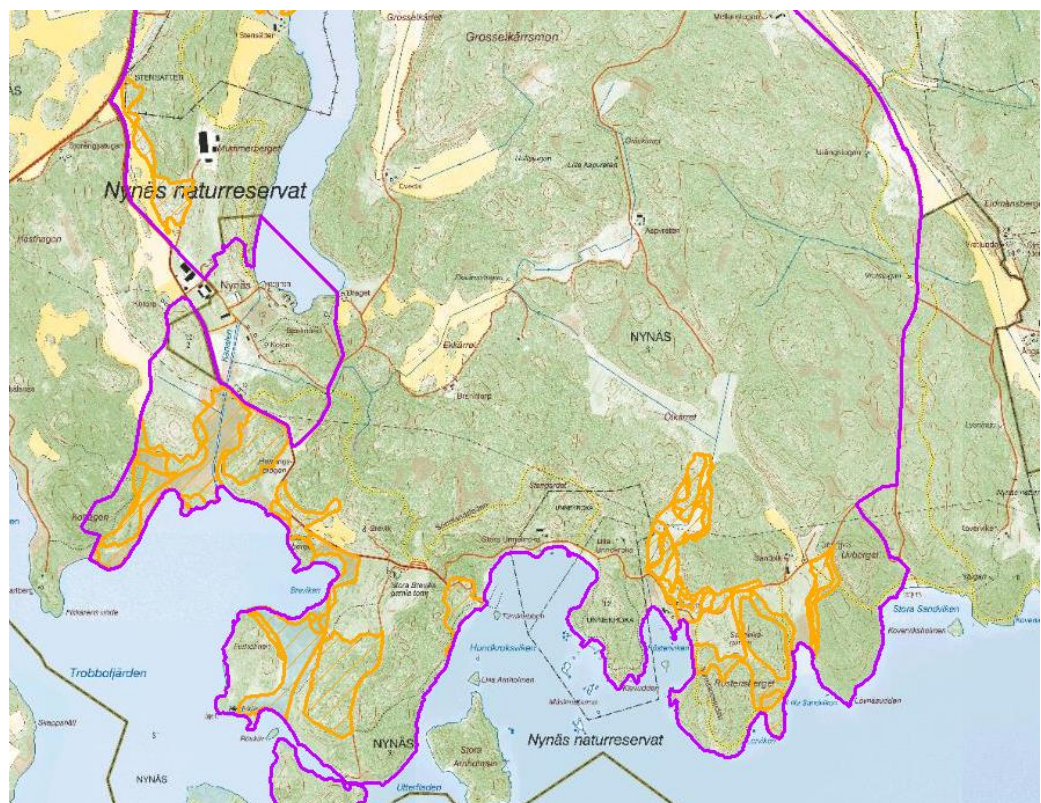
De har ju nötkreatur och nu har de skaffat får också för att hålla markerna öppna. De sköter också åkermark och byggnader. Det är ju många kulturbyggnader här också.





© Lantmäteriet

**Bild 13:** Nynäs enligt Häradskartan (slutet av 1800-talet). Söder om slottet fanns stora våtstättermader (grön färg) som har restaurerats fram inom projekt Life Coast Benefit (se bild 14). Björn upplever att de åtgärder som genomförts i projektet har gjorts på ett professionellt sätt då förvaltarna har tagit stöd av historiska kartor när restaureringen planerades. Klackagårderna, där Björn växte upp har inte ingått i projektet då de ligger utanför Natura 2000 område Nynäs.



© Lantmäteriet

**Bild 14:** Söder om Nynäs slott motsvarar restaureringsytorna (orangea ytor) i Life Coast Benefit väl de gamla slåtter- och betesmarksytorna som fortfarande var i drift under sen 1800-tal (jämför med bild 13).



# Intervju 6

## Intervju med Lena Johansson från Rågö i Tystberga socken i Nyköpings skärgård den 9 nov 2018.



Bild 15: Lena Johansson

Foto Jan Eriksson

Lena Johansson är uppvuxen på Rågö. Farfars bror kom först till ön 1909 som arrendator. Han flyttade dit från Helgö. 1911 togs arrendet över av Lenas farfar och 1939 tog pappan över. Lena flyttade från Rågö 1966 men återkom 1994 som arrendator tillsammans med maken Leif Johansson. De brukade sedan gården fram till 1999.

Rågö ligger i ytterskärgården och består till större delen av kuperad hållmarksskog med tall och gran. Endast ca ¼ utgör kultiverad mark som ligger kring gården på den nordvästra delen av ön närmast fastlandet. Utanför Rågö går segelleden fram och där finns den äldsta traditionen om Rågö. Det är en berghäll med ett stort stenkors av lagda stenar som ska markera platsen där Södermanlands helgon, den helige Botvid, led martyrdöden ca 1120. Botvid ska ha friköpt en slavisk träl och undervisat denne i kristendom i avsikt att skicka honom till slaviskt område som missionär. Under segling till Gotland övernattade man här på Rågö men under natten blev Botvid och hans följeslagare Esbjörn halshuggna av den fd trälen. Botvid blev senare gravlagd i Botkyrka (Botvidakirkia) där hans bror Berno byggt en kyrka.

På berghällen håller man ibland friluftsgudstjänster och ibland förrättas här även barndop.

Rågö har hört till Björksunds egendom fram till 1968 då Domänverket köpte ön. Numera är markägaren Naturvårdsverket men förvaltas som naturreservat av länsstyrelsen.

Gården har haft 21 tunnland brukad mark men med tiden har det mesta övergått till att bli betesmark. Pappan, Gösta Karlsson, hade först 2 hästar, 7 kor, 2 grisar och får, men senare endast får. Djuren såldes av 1973 och ungdjur av nöt köptes då på våren, ofta på auktion, och betade under sommaren för att sedan säljas på hösten. Skogsbyte har alltid tillämpats.

Tre tegar täckdikades och lades samman till ett större gårde, kallat Stubbkärret.

Slåttern började vid midsommartid och pappan slog dikesrenarna med lie. Även en del vass skars till vinterfoder. Några gårdesgårdar fanns inte kvar när Lena växte upp, där var bara taggtråd, och några hamlade träd fanns inte heller.

Mamman tog arbete på fastlandet på 1960-talet, som städerska på Atomen i Studsvik.

Elektricitet drog kom väldigt sent till Rågö och det var först 12 dec 1983 som glödlampor kunde tändas i huset.



© Lantmäteriet

**Bild 16:** Rågö enligt Häradskartan (slutet av 1800-talet). Det gamla odlingslandskapet med åkermark (ljusröd) och slätterängar (grön) låg som Lena beskriver i nordväst. Djuren fick beta i skogen utanför. Närmare gården dominerade lövträd (ringar) medan skogen längre bort från gården dominerades av barr (stjärna).

Fisket var en viktig inkomst, nätfiske till husbehov och försäljning till fiskbilen från "Sörmlandsfisk". Strömmingsfisket var av betydande omfattning. På våren och försommaren fiskades lekströmming. Den skulle vara levererad redan kl 6 på morgonen för att inte försämrans av värmen. På vintern drogs not under isen. Efter att vinterfisket avslutats fiskades strömmingen med trål.

Den drogs av två båtar, sk partrål, utanför Oxelösund och ibland var man ända nere i Gryt och drog trål utanför Häradsjär.

Pappan fick skjuta en del sjöfågel men inte änder som, liksom annan jakt, var förbehållet Björksund. De har fortfarande 50 år efter försäljningen kvar jakten, vilket var ett förbehåll i fastighetsaffären.

1994 tog Lena och Leif arrendet och flyttade ut till Rågö. Leif har arbetat till sjöss och var borta under långa perioder men hade samtidigt en längre hemmavistelse. Lena arbetade heltid inom sjukvården.

De satsade på fårskötsel och hade en vinter 35 får men det var för mycket för en ladugårdens storlek och 25 får var lagom.

Tillgången på vinterfoder satte normalt gränsen för antalet djur. På våren hjälpte släkt och vänner till med röjning och rengöring av vinterstallet.

Här fanns också höns, ankor och gäss. Ankorna avvecklades snart men gässen var trevliga djur, riktiga husdjur.

En morbror var delägare i en färja och kunde hjälpa till med transporter.

Lammen levererades på hösten för slakt, men lamm under 11 kg vikt gav ingen ersättning och sparades därför till självhushållet.

På åkermarken odlades först havre, men älgarna åt upp det mesta så det blev sedan istället korn och vete. Skörden användes som vinterfoder till fåren. Åkrarna gödslades med naturgödsel och något lite konstgödsel.

Lena var inte så intresserad av trädgårdsland så det blev mest bara potatis, King Edward samt någon tidig sort.

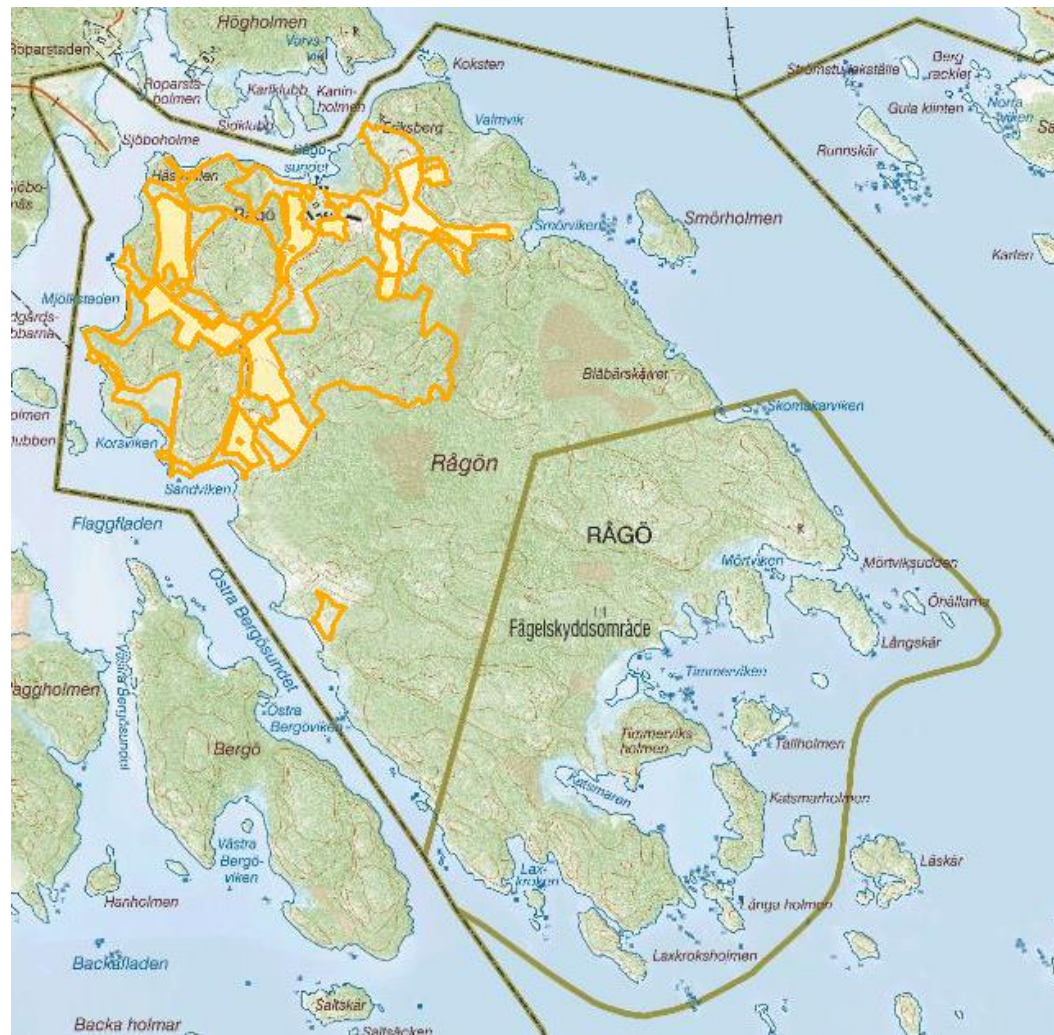
1997-98 jobbade Leif mycket i skogen. Det handlade om att återställa beteshagar och ängar efter 1950-talets kartbild. Timret kördes ut med häst och vagn för att ge så lite markskador som möjligt. Det blev totalt flera hundra kubikmeter. Allt ris eldades upp och slutresultatet blev en vacker parkkaraktär. Den enda häggen på ön sparades. Den yttre delen av Rågö var avsatt för fri utveckling.

Den föregående arrendatorn hade inrett ett antal sommarbostäder i uthus och bodar som hyrdes ut till sommargäster. När Lena och Leif tog över blev det bestämt att inget fick hyras ut och fönstren spikades igen. Man gick där miste om en viktig biinkomst.

Senare har det byggts ett rökeri där man rökte odlad lax från Norge, vilken såldes i Nyköping under namnet Rågölax.

Rågö är också kopplad till den framstående arkitekten Ralph Erskine (1914-2005). Han kom till Rågö sommaren 1945 och hyrde in sig och sitt arkitektkontor där under somrarna fram till 1966. Först i drängstugan och på båthusvinden. 1955 köpte han Themsenskutan Verona som seglades över till Sverige och på den inredde han hela sitt arkitektkontor. Varje sommar seglades Verona ner från Stockholm till Rågö med hela kontoret för en blandning av arbete och fritid. Det finns fina foton av hur arkitekterna flyttade ut arbetet i naturen under vackra somrardagar. Arkitekterna sov i uthus och bodar.





© Lantmäteriet

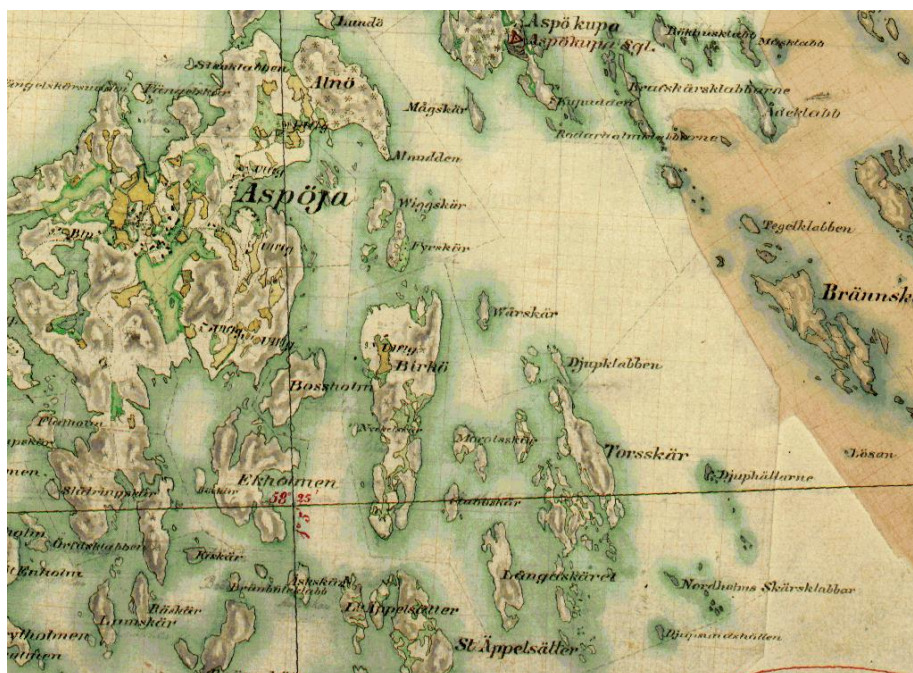
**Bild 17:** Rågö idag: De orangea ytorna visar blocklagda ytor vilket innebär att de är berättigat för EU's miljöersättningar. Det är främst i nordväst, landskapet hålls fortfarande öppet med bete och slätter. Särskild glädjande är att djuren fortfarande betar skogen och inte enbart de gamla åkerytorna (gul färg).

# Intervju 7

Gårdens namn: Birkö (tillhör Aspöja)

Brukarens namn: Bo Aronsson, född 1956

Hushållets storlek: Bo och hans bror med fruar bor på ön. Barnen vuxna och bor på fastlandet.



© Lantmäteriet

**Bild 18:** Birkö enligt häradskartan på slutet av 1800-talet. Många öar var mer eller mindre kala pga att man tog mycket ved och betade hård. Aspöja var på den tiden relativt tätt befolkad. På kartan syns den utflyttade gården på Birkö som redan Bo's farfar växte upp i. Observera även ön Brännskär (höger i bild) som vid den tiden var helt kal och nyttjades för utmarksbete.

På grannön Aspöja kan de första bofasta säkert härledas till 1543. Då fanns det redan två hemman, ingen odlingsmark, bara ängs och betesmarker. På 1600-talet hade gårdsantalet ökat till fyra och 1632 berättar boskapslängden att det fanns 4 hästar, 18 kor, 7 kvigor och 48 får på ön.

1757 fick ett antal familjer friköpa sina gårdar från kronan. Aspöja är både namnet på den största ön och ett samlingsnamn för ett stort antal öar. En av dem är Birkö.

Vid laga skifte 1856 flyttades boningshuset till Birkö. Bos farfar är uppvuxen på ön och gården har varit i familjen sedan dess.

Idag bedrivs inget jordbruk på Birkö. Den gamla åkermarken där det förr odlades brödsäd är numera betesvall. Öns färbesättning på 25 tackor betar där och på naturbetesmarkerna på själva Birkö och 6–7 stora och små holmar som hör till öns marker.

–Jag är ju så dum att jag tycker att det ska finnas djur på en gård, säger Bo.



Han berättar att det fanns mjölkkor fram till 1978. Fram till dess var det huvudsakligen självhushåll.

–Trädgårdsodling var nog beroende på intresse. På Lånjö fick de till och med diplom för sina fina fruktträd. Här var det ingen stor sak. De hade en eller två grisar, får, höns hade alla så man höll sig med ägg. Kött fick man ju också genom jakten: fågel och säl.

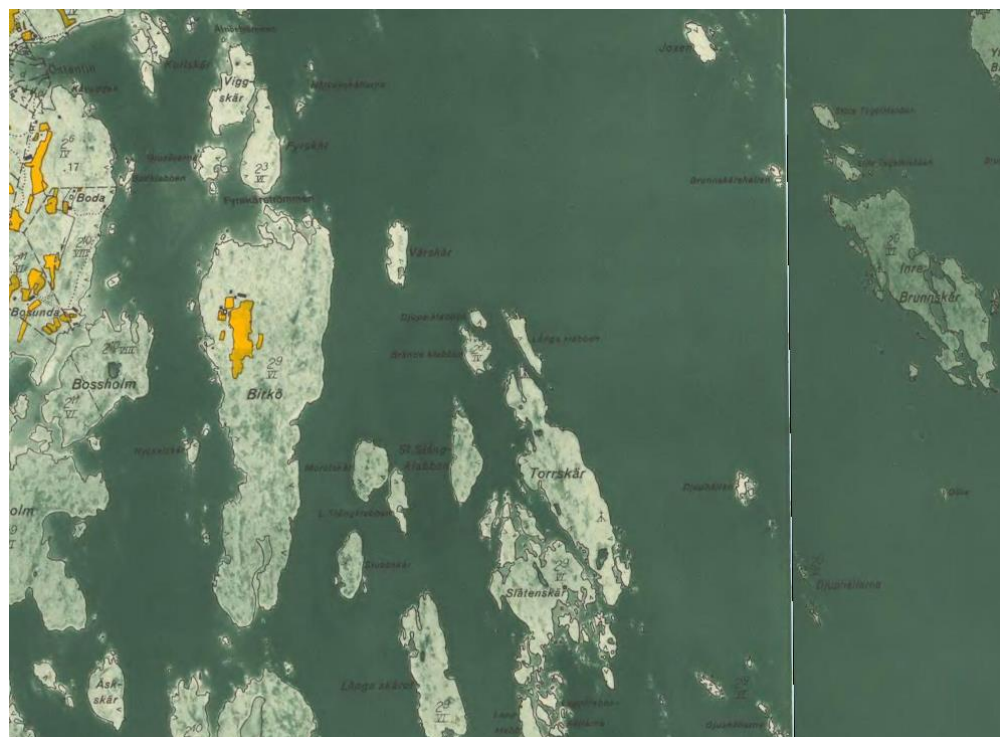
–Men jag har inget minne av någon säljakt. Inte förrän senare års skydds jakt, eftersom sälarna går hårt åt fiskeredskapen. Idag är fisket huvudsaken för familjen, som driver en fiskaffär i Arkösund. Men historiskt var fisket ett komplement. Jordbruket var det viktigaste.

–Pappa fick skäll för att han hellre ville fiska än vara hemma och sköta jordbruket.

På den en hektar stora åkermarken odlades havre, vete och råg.

Hö tog man på öar, holmar och på Birkös strandängar. Strandängarna var viktiga eftersom de producerade även under torrår.

–De var på varenda fläck.



© Lantmäteriet

**Bild 19:** 40-talets ekonomiska karta över Birkö och Inre Brunnskär (som tidigare hette Brännskär). Fortfarande är öarna relativt öppna pga intensiv bete och stort vedbehov i området. Slåtterytorna har dock blivit åker nu.

Bos bror Björn är åtta år äldre och minns att de också skördade vass. Fram tills han var tio år ungefär skördades det vass varje år till vintermat åt djuren.

–Så man höll ju efter vassen. Exakt hur de gjorde vet jag inte. Slår man för ofta dör ju vassen, säger Bo.

Korna tyckte i alla fall om vassfodret. Idag köper gården allt vinterfoder från fastlandet.

-Man behövde ju inte röja förr, för allt som gick att elda tog man till ved. Det blev ju automatiskt röjt. Så man har ju alltid hållit markerna öppna. Tittar man på gamla bilder så finns det inga träd. Under 1800-talet var



öarna i stort sett helt kala. Det är bara de senaste 40–50 åren som det börjat växa igen.

Det var när mjölkorna försvann 1978 som allt förändrades.

–De sålde sina mjölkkor och självhushållningen försvann. Det gick fort när folk började köpa tetrar istället.

Idag finns det en del skog på Birkö igen.

–Vi tar ved och röjer i naturbetesmarkerna för att hålla dem tillräckligt öppna. Och utan djuren så förvandlas holmarna till en djungel av enar, nypon och slån konstaterar Bo.

Han suckar över de krångliga stödformerna, som dessutom ändras av och till. Det har lett till att de fått betala tillbaka ersättning vid något tillfälle.



© Lantmäteriet

**Bild 20:** Birkö och Inre Brunnskär idag. På Birkö bedrivs inte längre något jordbruk, den tidigare helt öppna ön växer allt mer igen. Inre Brunnskär ligger idag innanför Natura 2000 område Sankt Anna och Gryts skärgårder medan Birkö ligger utanför. Inom projektet Life Coast benefit har Inre Brunnskär restaurerats och betas idag.

–Birkö är en av få öar som skulle passa till skogsbete, var det någon som sa. Men sen skulle det inte vara så. Ett tag fanns det elva olika former av betesmarksstöd och då är det ju inte så lätt att veta vad som passar in på din holme.

I hela Sverige har någon räknat ut att det bara finns 240 holmar dit folk kör betesdjur.

–Det fanns ett förslag att öbete skulle bli en egen stödkategori. Men det var nog för bra - så det blev inget av.

Stöden är viktiga för att man ska orka ha djuren kvar, säger Birköbon.

–Tar man bort dem försvinner nog alla djur i skärgården.

Hur det blir med djur på Birkö i framtiden står skrivet i stjärnorna. Som det ser ut idag finns det inget intresse i nästa generation för djurhållning i skärgården.

# Intervju 8

Gårdens namn: Kallsö

Brukarens namn: Kalle Bergström, född 1943

Hushållets storlek: Fru. Äldste sonen, som numera arrenderar gården + två ytterligare gårdar bor i eget hushåll.

Gårdens storlek: Kalle har idag en fjärdedel av ön: 59 hektar, varav 12 ha åkermark. Ett 30-tal öar.

För en månad såldes en annan av öns gårdar till sommarboende.



Bild 21: Kalle Bergström Foto: Lena Näslund

Gården varit i släkten sen början av 1800-talet och Kalle tog över 1972.

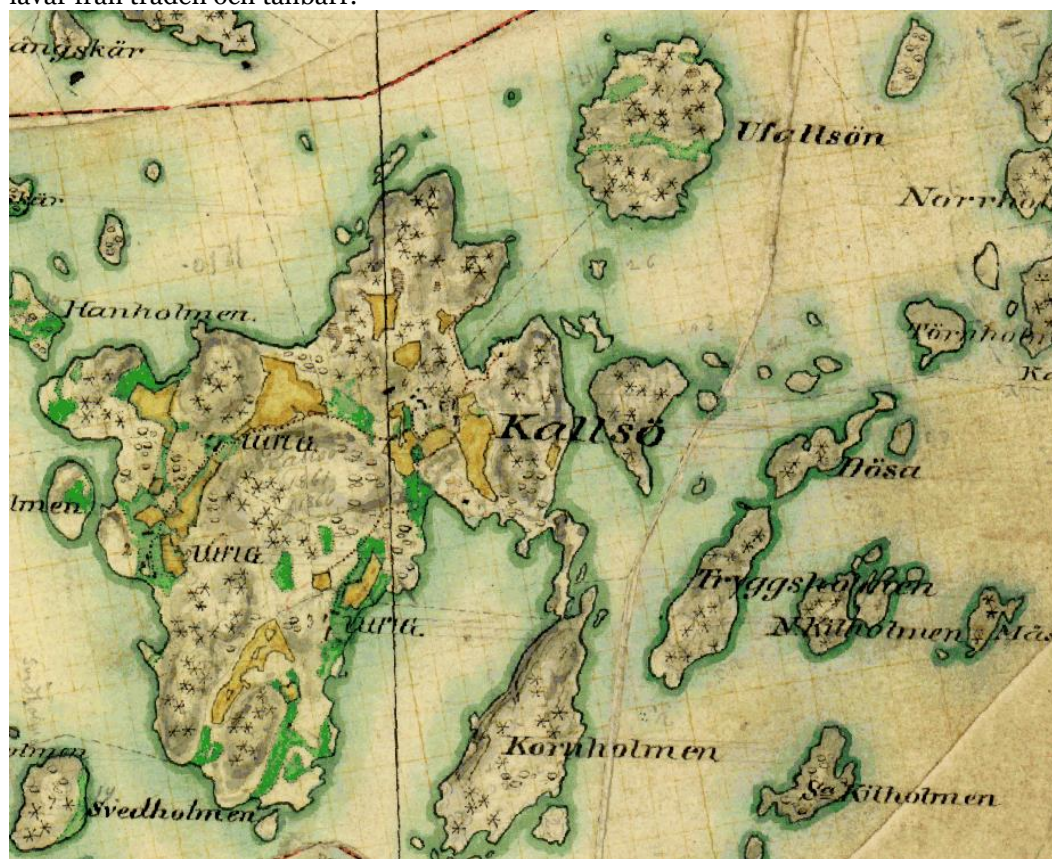
Kallsö var lotsplats fram till 1800-talets början och öborna fick bruka de sex gårdarna som ersättning för att de lotsade fartyg mellan Arkö och Håskö. I maj år 1800 kom beskedet att lotsplatsen skulle dras in och alla gårdarna köptes loss från kronan.

Kalle Bergströms faster Elsa Bölja Bergström, som intervjuat de gamla om livet tillbaka till 1800-talets början, beskriver i sina anteckningar att nu fick de odla lin på de bästa åkerlapparna för att ha material till fiskeredskap. Utan lotsningen ökade fiskets betydelse för försörjningen. När fisket blev sämre ett par decennier senare startade jordbruksepoken på ön. Nya små åkrar bröts upp. Det var mängder av sten, som användes till stenmurar runt åkerlapparna.

– Stenmurarna var viktiga. De tog vara på naturmaterialet. De ruttar inte, säger Kalle.

Varje gård fick ha fyra kor och ett ungnöt. Det var svårt att försörja så många djur med vinterfoder, så det var bara under sommaren de gav någon avkastning. Dessutom fick de ha sex får som skulle försörjas. I slutet av vintrarna fick kvinnorna ge sig ut och ”skrapa finska”, som Elsa berättar. Det betyder att med skäran genomsöka alla marker efter

grästuvor som blivit kvarlämnade i branterna, ljungkvistar, mossor och lavar från träden och tallbarr.



© Lantmäteriet

**Bild 22:** Kallsö på 1860-talet. Ängsmark (grön) och åker (gul) var viktiga för skärböndernas överlevnad. Även på grannöar skördades hö från ängarna (bl Utfallsön). På all övrig mark (vit) fick djuren leta efter föda. I slutet av vintrarna fick kvinnorna ge sig ut och "skrapa finska", som Kalles faster Elsa berättar. Det betyder att med skäran genomsöka alla marker efter grästuvor som blivit kvarlämnade i branterna, ljungkvistar, mossor och lavar från träden och tallbarr.

Tidigt på våren skjutsades lammen ut på holmarna för att äta av det sparsamma gräset, medan deras mammor fick stanna hemma på gårdarna för att mjölkas. Den feta fårmjölken användes till ost. Lite senare på sommaren skjutsades också mjölkorna ut på några av de större öarna, så mjölkerskorna får ro de två kilometrarna till Norröna eller fyra-fem till Härsskären. Småkalvarna gick på en annan ö dit de rodde med mjölk i ämbar.

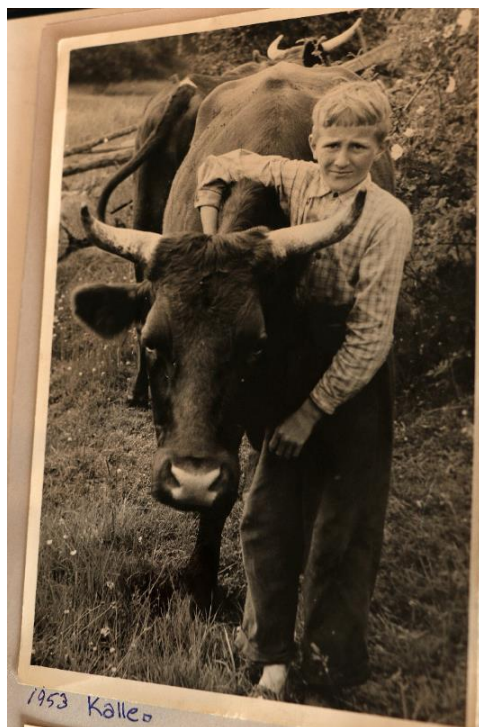
Längre fram på sommaren var det dags för slåtter. Lieslättern pågick ända in på 1960-talet berättar Kalle. Då var det ungefär en hektar ängsmark på ön.

– Allt slogs; backar och diken. Linfor kallades ängshöet. Längre tillbaka slogs också holmar och öar.

Det var före Kalles tid. Dåliga år var vassen ett viktigt tillskott.



Höet kördes in med oxar. Kalle har själv varit med och tämjt tre. Den första traktorn kom till Kallsö 1958, men Kalles pappa blev aldrig vän med den, så den sista oxen försvann först 1964.

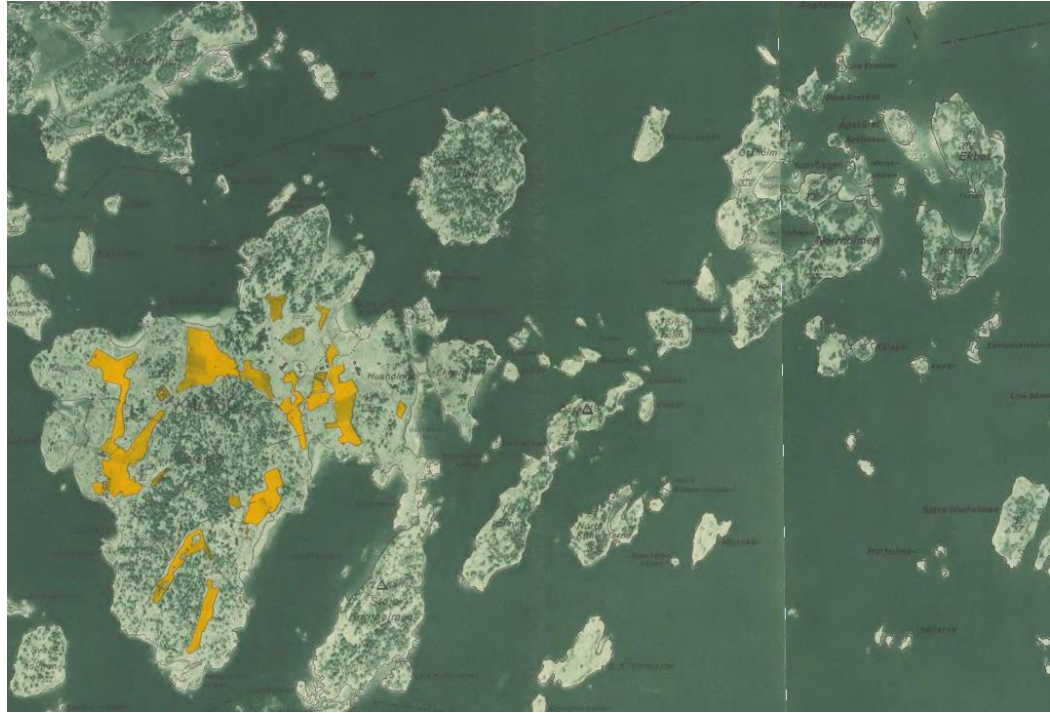


**Bild 23:** Kalle Bergström hjälper redan som 10-åring till med tämjningen av oxarna som var viktiga hjälpmedel för skärgårdsjordbrukarna. Första traktorn kom först 1958 till Kallsö. Foto: Minnesbild ur Kalles Familjealbum avfotograferat av Lena Näslund

Från 40-talet började en del av åkrarna användas till vallfoder. På de övriga odlades ärtor och spannmål som vete, råg och lite havre till djuren. Idag odlas det mesta vinterfodret på vallar, sonen odlar lite havre för insåddens skull och resten av åkerlapparna betas. Bara en har blivit igenplanterad med gran.

–Jag trodde jag skulle satsa på julgransodling, säger Kalle.

De tar fortfarande ved och husbehovsvirke i skogen. Det finns ett litet sågverk på gården. Nyligen byggdes ett båthus av eget virke.



© Lantmäteriet

**Bild 24:** Kallsö på 40-talets ekonomiska karta. Jordbruket var fortfarande viktigt på Kallsö som hade relativt mycket åkerareal för en skärgårdsö men även grannöarna var betydelsefulla som betes- och vedresurs. Observera hur öppet ön Gråholm fortfarande var på den tiden. Ön restaurerades inom projektet Life Coast Benefit se bild 25.

– Jordbruket var för att överleva. Man måste ju ha mjölk, säger Kalle. De hade alltid en hushållsgris, som tog slut fram på våren. Den åt några hundra kilo potatis. När det var mycket mjölk fick grisen skummjölk. Kalles mamma födde också upp kycklingar, men på våren blev det sjöfågeljakt.

–Ejder, svärta, skrak – allt åt de. Det var ju färsk mat på våren. På hösten jagade man ungfågel. Det sköts nog en fågel lite när som helst. Sälmarkerna var gemensamma för alla gårdar. När någon sköt en säl delades köttet och då fick alla äta sig mätta.

Kallsö är ingen jordbruksö. Fisket har alltid varit det viktiga. Ett sätt att få in kontanter. Och mat på bordet. Förr var torkad mört viktig.

När den blå vågen började runt 1973 med mängder av strömming och torsk sammanföll det med slutet för mjölkorna. De upphörde ett år efter att Kalle övertagit gården. I några år hade han amkor, men det upphörde också, runt 1976. Sen dess har Kalle bara haft får.

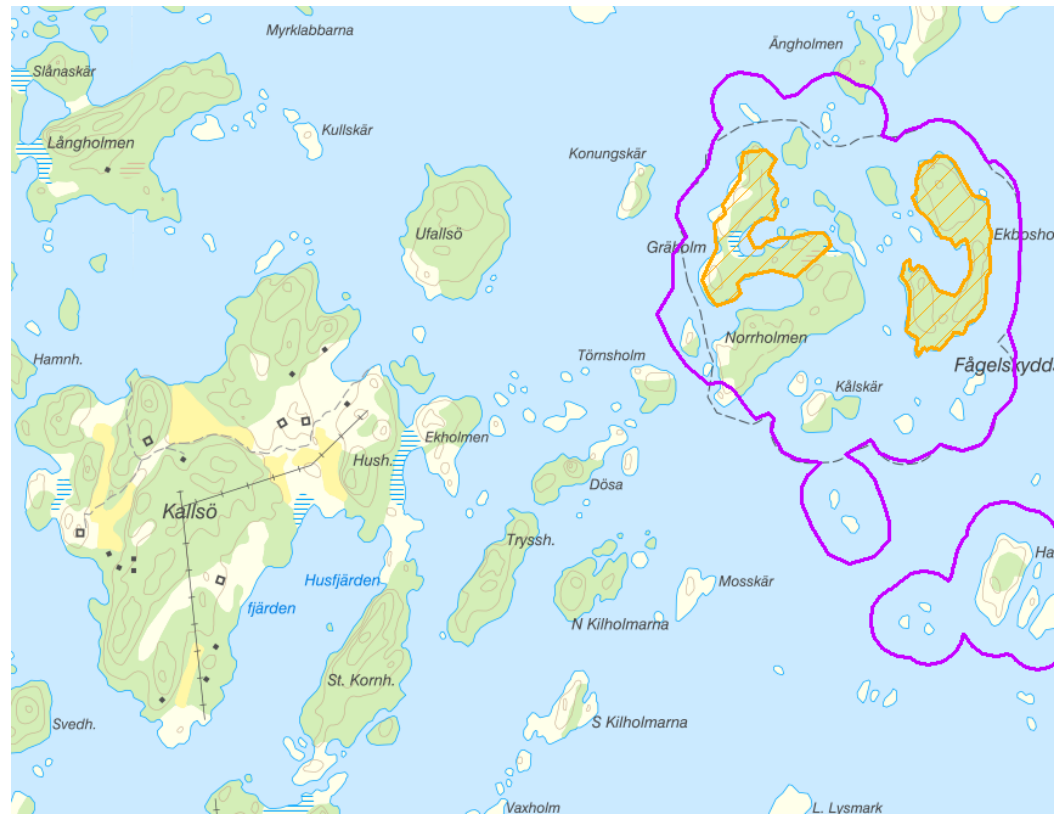
Idag har han ett 40-tal tackor. När han kommer in till bryggan med djurfärjan har han just flyttat 14 får med 7 lamm från en ö till en annan. Han skjutsar runt fåren på trettio olika öar. Fem gånger i veckan flyttar han djur. Det blir femtio gånger på en betessäsong, från början av maj till november.

–Bete på öarna har varit viktigt i alla tider. Men jag håller på att trappa ner fårantalet. Det är för tungt att sköta.

Och framtiden då?

Ja, sonen Alfred har nötdjur. Rödkullor. Och för tio år sen återupptogs faktiskt slättern på vissa marker på Kallsö. Med slätterbalk.

– Nu är EU-pengarna viktiga. Flera tusen per hektar på kulturmarken. Och fåren gillar strandängshöet, konstaterar Kalle Bergström.



© Lantmäteriet

**Bild 25:** Kallsö idag. Kalle Bergströms son Alfred är en av de få öbor som fortfarande håller djur i skärgården. Alfred har också arbetat med restaureringar i projektet Life Coast Benefit bl a på öarna Gråholmen och Ekholmen som ligger nära Kallsö inom Natura 2000 området Sankt Anna och Gryts skärgårdar (Lila linje - gräns för ett delområde inom Natura 2000 område Sankt Anna och Gryts skärgårdar, orange yta: restaureringsyta inom projekt Life Coast benefit).



# Intervju 9

## **Intervju med Mats Emilsson på Vänsö i S:t Anna skärgård den 15 okt 2018, Vänsö 1:5, 1:10**

Vänsö har idag endast denna gård i drift men vid laga skiftet på 1800-talet var det 7 delägare i byn, varav 6 blev till självständiga gårdar. Hela Vänsö ägor omfattar ca 400 ha. Ön har bara två hushåll som bor här året runt, Mats och Ingalill samt ett hushåll med en person.

Mats tog över gården efter sin far 2005 och är 10:e ärgenerationen här. Han har också en gård efter sin farbror. Den huvudsakliga inkomsten kommer nu från försök med musselodling vars syfte är att bidra till att rena Östersjön genom uttag av kväve och fosfor. Det började för 4 år sedan i liten skala som ett LOVA projekt. I uppstarten fanns en budget på 2,5 milj kr för materiellinvestering. Nu bedrivs arbetet inom EU projektet BBG, Baltic Blue Grow, och i samverkan med Vattenverkcentrum Ost. I år har det skördats 80 ton musslor som främst går till gödning av åkermark. Den bärande idén är att kväve som läcker ut i Östersjön från jordbruken återgår till åkermarken genom musslorna. Bl.a. har ett antal ton levererats till ett lantbruk i Vadstenatrakten. En ersättning med 12 kr/ton betalas ut för uttag av kväve och fosfor från Östersjön.

Den avancerade pråmen som används för musselodlingen har Mats konstruerat och byggt själv. Den har elverk, transportband med musselavskiljare och en lyftkran för lyften av storsäckarna med skördade musslor.

Tidigare har Mats sysslat med abborrodling under 3 år, men projektet lades ner på grund av bristande lönsamheten. Problemen att få lönsamhet är att kostnaderna för att ta hand om utsläpp från fiskodlingen blir för höga.

Vänsö friköptes från kronan 1709. Fiskevattnen var även efter laga skiftet oskiftat men en sänjedelning tillämpades. Numera minns ingen hur sänjedelningen fungerade.

Vänsöborna var i äldre tid bönder med djurhållning där fiske och jakt hade mindre ekonomisk betydelse, förutom i självhushållningen. Åkerbruket bedrevs fram till 1930-talet med två oxar, därefter skaffades en häst som delades mellan gårdarna. Den första traktorn på ön kom på 1950-talet. Vänsö har 8 ha åkermark men inget nyttjas för spannmålsodling, endast till betesmark samt en del till vall för skörd av ensilage som säljs till fastlandet. Ingen åker eller vall gödslas. Lite lövtäkt togs förr på gården Klastorp där det fortfarande finns spår av hamling på lindar och björkar. Inga trögärdesgårdar finns kvar idag.

Betesdjur, nötkreatur, hyrs in från fastlandet för betessäsongen. Hyreskostnaden regleras genom EU bidrag för betesstöd. Betetrycket är lagom avpassat men det vore önskvärt att komplettera med en del får för att få än bättre avbetat.

Uthyrning av boende till fritidsfiskare är en viktig inkomst. Många av dessa kommer från Polen. En bastu och toabyggnad har nyligen uppförts för att öka attraktionen. En upprustning av den äldsta manbyggnaden, en ålderdomlig ryggåsstuga, planeras. Tanken är att förstärka och återställa den ålderdomliga karaktären för känslan av ett genuint skärgårdsboende. Vilket är särskilt eftersökt. Skärgårdsbor har alltid varit drivande för att skapa nya och varierande inkomster.

På Vänsö har det tidigare aldrig funnits så mycket skog som nu. På 1800-talet hade flera vedskutor som hemmahamn. Skutorna lastades med ved vid det branta skutberget där det var djupt intill berget. På vintern ankrade man upp i en skyddad vik.



© Lantmäteriet

**Bild 26:** Vänsö eller Wängsjö på Häradskartan. Vedförsäljning var viktiga inkomstkällor. Enligt Mats har det aldrig funnits så mycket skog som nu. Som så ofta i skärgården nyttjades öarna hård vilket ledde till att utmarken (vit) var påverkat av bete med glesa, luckiga tall och lövbestånd. Åker (gul) och äng (grön) behövdes för produktion av mat och vinterfoder.

I båthuset har Mats tre träbåtar, en större vacker fernissad eksnipa med en tvåcylindrig Albinmotor, byggd 1950, samt två svarttjärade ekor.

Av fisket för husbehov är abborre och gös favoriter. Gösen är dock inte så vanlig här. Gäddfisket är gott men sparas för

fritidsfiskarnas ”cach and realese”, i synnerhet är de största gäddorna kring 1 m viktiga för attraktionen.

Förr fångades spigg som kokades för att utvinna olja som såldes till läderindustrin för garvning och till lysolja. Detta skedde på särskilda spiggkokningsplatser där lämningar av verksamheten fortfarande finns kvar. Resterna av kokningen användes för gödning på åkrarna och luktade förfärligt.

Jakt på rådjur och sjöfågel brukas men Mats reser också varje år till Hälsingland för älgjakten.

Under uppväxte umgicks Mats mycket med sin farfar som kunde allt om öns årstidsbundna göromål, när det var tid att påbörja sådd och skörd etc, men också mycket om äldre förhållanden.

Mats ser pessimistisk på utvecklingen i skärgården i framtiden.

Inom en snar framtid kommer det att finnas mycket få

självägande skärgårdsbrukare kvar. Strandskyddet

inskränkningar i äganderätten är ett betydande hinder och ett mer

differentierat strandskydd bör införas där förtätning och

komplettering i anslutning till befintlig bebyggelse blir tillåten.

Det är helt nödvändigt att få rådighet över den egna marken.

Skärgården är ett kulturlandskap och det är skärgårdsborna som skapat det landskap vi har idag.

De huvudsakliga inkomsterna för framtidens skärgårdsbor

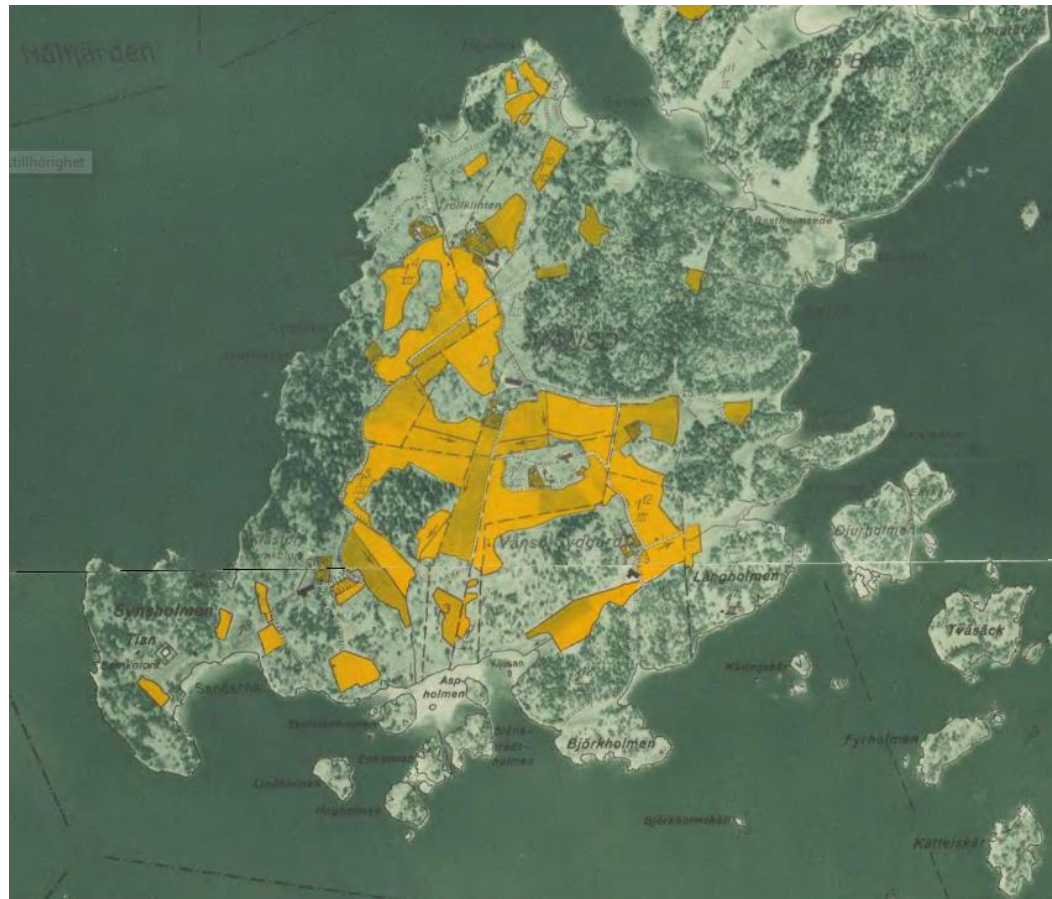
kommer att komma från service till fritidsfolk och fritidshusägare.

Fisketurismen blir alltmer viktig och musselodling kan utvecklas till att bli ett väsentligt inslag i framtiden.

Mats har ett konkret förslag att bygga äldreboende i skärgården vilket skulle ge positiva effekter för de boende och öka

livskvaliteterna med frisk luft och natur med möjlighet till utsikt över skärgården med hav och öar, istället för att äldre ska slussas

in till tätorterna.



© Lantmäteriet

**Bild 27:** Redan på 40-talet började Väsö att växa igen. De gamla ängsmarkerna blev åker(gul) och nyttjades bl a för odla djurens vinterfoder. På grannön Fyrholmen finns än idag gamla hamlade lindar som restaurerades inom projekt Life Coast Benefit. På 40-talet verkar dessa lindar varit enda träden på ön.



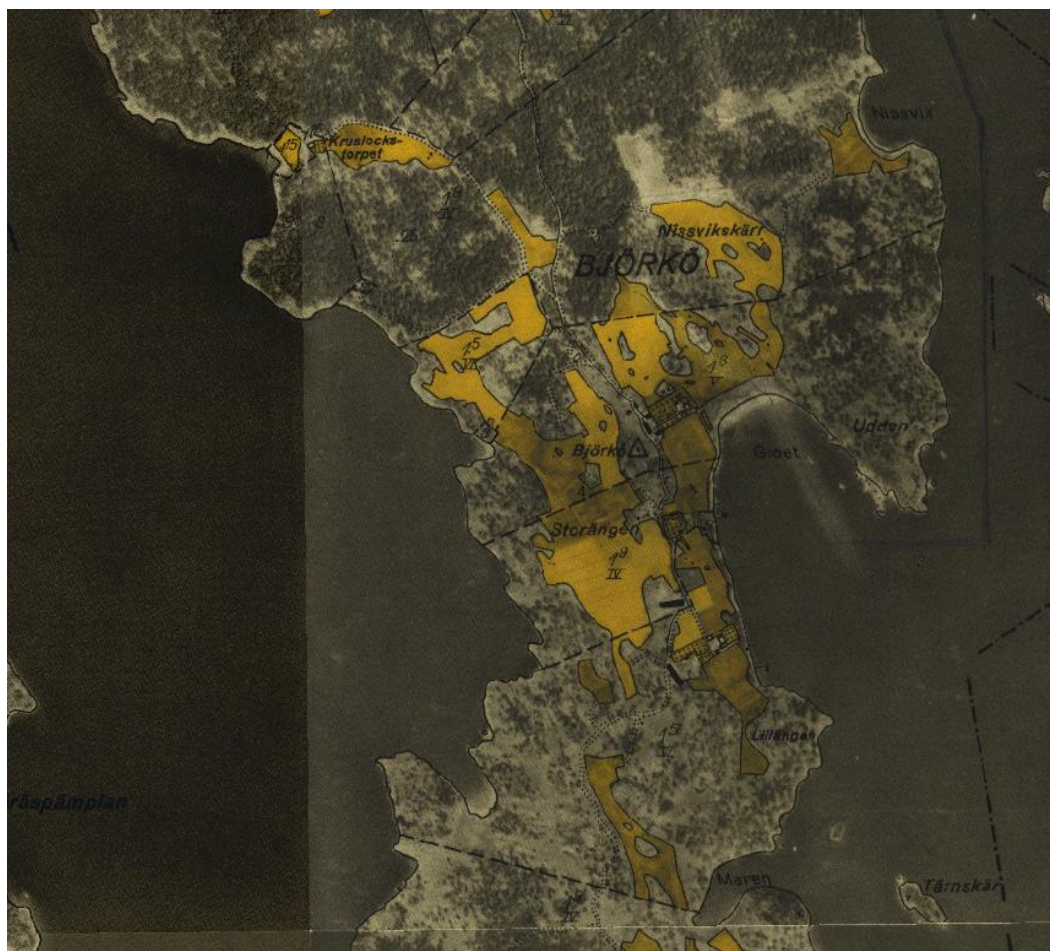
# Intervju 10

**Intervju med Alf Alvarsson på Björkö, Loftahammars socken i Västerviks skärgård den 5 dec 2018 av Jan Eriksson.**



**Bild 28:** Alf Svensson Foto: Jan Eriksson

Alf Alvarsson är uppvuxen på Björkö där släkten har levat sedan 1686. De första fastboende kom hit vid mitten av 1400-talet. Alf har också bott och verkat här hela sitt liv med undantag av 5 år i Västervik, men flyttade tillbaka som nygift med Mona för att bruka gården. Han tog över gården efter sin pappa 1971 och 2000 lämnades gårdsbruket över till den yngre generationen, dottern Christel och Magnus, men Alf har fortfarande full sysselsättning med skärgårdsbruket, inte minst skogsbruket. På ön bor det nu tre hushåll året runt. Flera pendlar dagligen till arbeten på fastlandet. På sommaren bor här ett hundratal personer.



© Lantmäteriet

**Bild 29:** Björkö på 40-talets ekonomiska karta. Förutom åkern (gul) har skogsbruket varit viktigt på Björkö. Sedan 50-talet bedriver Alfs familj ett aktivt och skärgårdsanpassat skogsbruk på ön. Idag är det en mycket bra åldersfördelning i skogen av olika trädslag.

Björkö bestod tidigare av tre gårdar men efter att en gård köpts in 1973 och ytterligare en 1976 utgör Björkö gård idag hela 285 ha, samt ytterligare arrendemark på andra öar vilket sammantaget innebär ca 700 ha. Skogsbete har alltid tillämpats. Rågö arrenderades i 20 år och nu har man bete på både Horsö, Rätö och Vinö Kalv från maj till oktober. Nu finns här 30 dikor och 2 hästar, men inga får. Vinterfoder är ensilage som tas från åkermarken på Björkö. Gårdens ekonomi kommer till hälften av djurhållningen och den andra hälften från skogsbruket. Tidigare fanns här 7 mjölkkor som korsades med Hereford och Charolais, samt några grisar. På de 25 ha åkermark odlades havre och lite vete. Höskörden togs på slättervall och ängshö, inget slogs med lie. Som barn var emellertid Alf med sin farfar och skar vass med lie för vinterfoder.

På Björkö har det inte hamlats träd. Däremot hamlas lindarna på Lindholmen. Där bodde två familjer fram till 1936 och lämningarna efter gården undersöktes 2005 i tv programmet "Utgrävarna".

Tillgången på vinterfoder sätter gränsen för djurhållningen. Åkermarken gödslas nu enbart med naturgödsel. Potatis odlas inte numera, sedan ca 15 år tillbaka.

När Alf var barn fanns lite kvar av gamla trädgårdsgårdar, kanhända ca 100 m. Idag finns några gårdsgårdar vid hustomterna.

Björkö naturreservat tillkom 1980. I avtalet med staten är förutsättningen att skogsbruket och jakten ska få drivas vidare som tidigare. Vidare fick fiskekort för handredskapsfiske fortsättas att säljas, vilket blev föremål för en särskild utredning då det fria fisket på ostkusten infördes 1985. De flesta skärgårdshemman som tidigare sålt fiskekort för enskilt vatten blev då av med denna inkomst. I avtalet med Björkö var detta särskilt inskrivet vilket fortfarande gäller och för fiske på Björkö vatten krävs därför fiskekort.

Skogen är inte inlöst i reservatsbildningen. En intrångsersättning om 50 000 kr betalades och i avtalet finns också rätt att stycka av 15 fritidstomter.

Det egna fisket med nät och ryssja handlar om lite sik, abborre och lite ål. Abborren fileas och säljs direkt till butiker, ålen direkt till restaurang.

I äldre tid fiskades mycket med not. Det var strömmingsvarp, ålvarp och fiskvarp och på en karta finns nu gamla notvarp namngivna. På kartan har Alf dokumenterat hela 52 platser med deras gamla namn på Björkö med holmar. Detta är kunskap som på många andra håll redan gått förlorad.

På en karta från 1692 har lantmätaren noterat 6 varpställen av liten betydelse och att det mesta av fisket skedde längre ut i havet. Nyligen har Björkö fått bredband via en ny fiberkabel. Alf blev tillfrågad om synpunkter på förläggningen i mark. Nu kom det mesta att läggas på sjöbotten och det hindrar på några ställen varpdragning om man nu skulle vilja ta upp det fisket igen.

Den jakt som bedrivs är en traditionell kustjakt. Alf har ett stort jaktintresse och en hel gavelvägg i storstugan i det egna huset är helt tapetserad med horn från fällda villebråd.

Skogsbruket ligger Alf varmt om hjärtat och bedrivs som i form av ett skärgårdsanpassat skogsbruk. Här finns nu en ny skötselplan för naturreservatets 180 ha skog. Det har bedrivits ett aktivt skogsbruk på Björkö sedan 1950-talet och idag är det en mycket bra åldersfördelning i skogen av olika trädslag. Alf har lagt mycket möda på skogsvägarna och kört på många lass grus från fastlandet, något grus finns inte på Björkö. Då vi senare åker på en av de fina vägarna stannar Alf till och visar en ung tvåstammig gran och berättar att det var ett förr eftersökt ämne till åror. Av denna fick man två likavuxna åror vilket gav bra balans i rodden. Tidigare, när det ännu var fler gårdsägare på ön, hade Alf timmerkörning med häst i skogen som bisyssla.

Alf ser positivt på gårdens framtid. Ett stängselbidrag för att hägna mindre slåtterytor skulle behövas. Det skulle ge mer vinterfoder och antalet djur skulle då kunna utökas. Ett förbättrat transportstöd för jordbruket skulle också ha betydande effekter. Världsnaturfondens satsningar för en levande skärgård med djurhållning för ca 15 år sedan har haft en avgörande betydelse för skärgården.

De stora exploateringarna med områden för sommarhus hejdades på Björkö och tack vare detta har Björkö bevarats som en genuin skärgårdsmiljö.

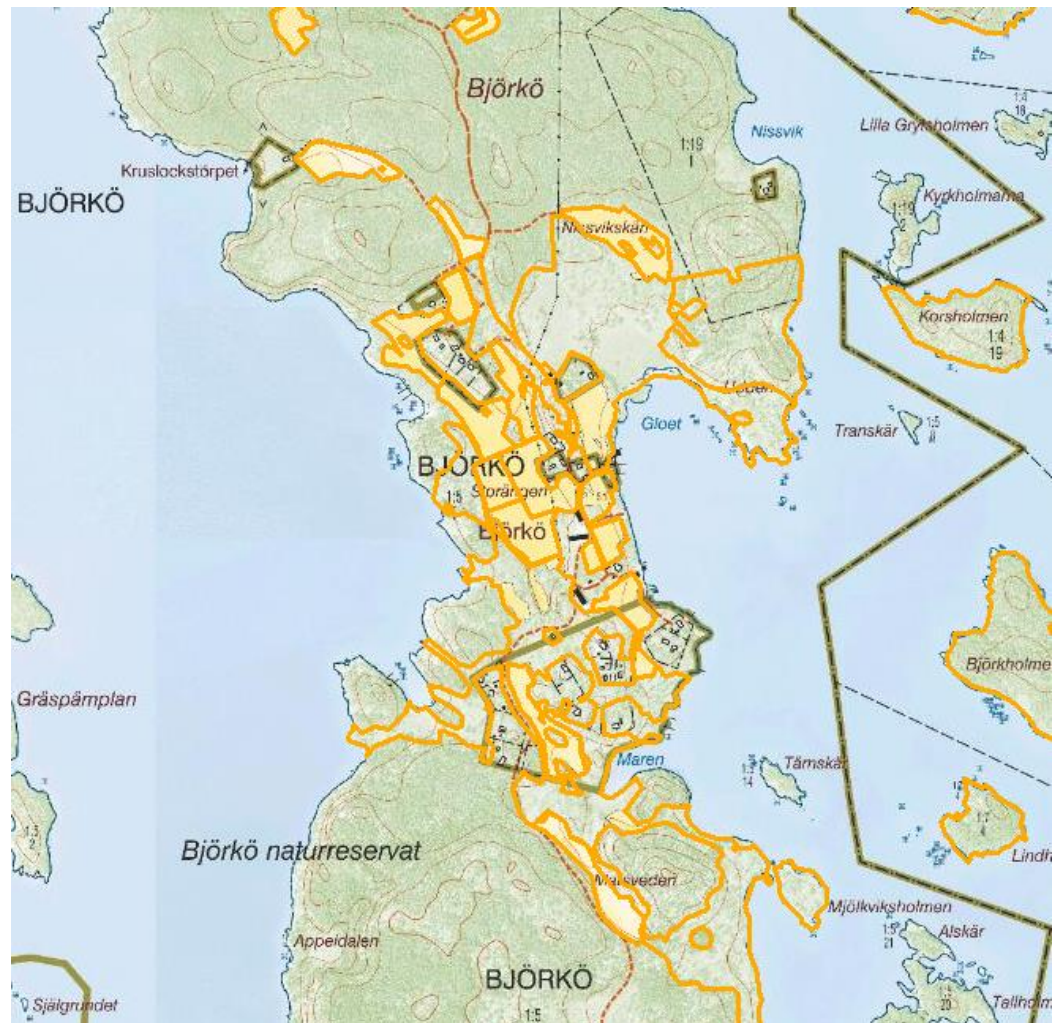
Det egna huset som så väl och lågmält smälter in i kulturlandskapet har Alf själv ritat och byggt. Det ser ut som om det alltid legat där. Den första ansökan om bygglov lämnades in 1990 fick avslag då det ansågs att det handlade om ett rent spekulationsbygge för att tjäna pengar. Efter många turer senare stod huset äntligen klart 1998. Det är lågt utvändigt men desto luftigare invändigt med en storstuga som når ända upp till takåsen och en glasveranda som ger fri sikt ut över sjön. Grunden av mycket stora granitblock är återanvända, några har varit räckesstolpar vid en landsväg på fastlandet och andra kommer från en riven stenbro.

Vi tar en tur till en torpstuga en bit norrut på ön till torpet Strömsvederna vid Björköundet. Där bodde dagsverkaren Otto Svensson med sin fru Kristina och många barn. De dog båda 1918 och därefter förföll stugan för att slutligen rivs 1925.

Alf hade länge haft tankar på att återuppbygga torpet och 2002 fick han tillstånd till detta. 2004 stod huset färdigt, byggt på den gamla grunden och in i detaljerna så noga man kan se på det foto som finns av det gamla huset. Skorsten murat i tegel med krön, handslaget tegel på taket, rödfärgad fasad av okantade brädor och den gamla stengrunden synlig. Invändigt är stugan möblerad såsom det kan ha sett ut vid sekelskiftet 1900. Huset används nu av familjen och viss uthyrning med särskilda kvaliteter.

När vi var på väg ut till Björkö for vi utmed den östra stranden och den ovanligt vackra skärgårdsskogen med barrträd och öppna eklundar ned till en återuppbyggd stenhuggarkoja. I området har det huggits sten utmed stränderna, mest gatsten som skeppades till Västervik. I kojan bodde en stenhuggare i början av 1900-talet, men som försvann spårlöst en vinter. En annan stenhuggare, Gullberg, har gett namn till ett stenbrott på den norra delen av ön.





© Lantmäteriet

**Bild 30:** Björkö idag. På många åkerytor (gul) odlas än idag vinterfoder för djuren. En stor del av ön betas (orangea ytor) och är berättigat för miljöersättningar som är en viktig inkomstkälla för dagens skärgårdsjordbrukare. Inom projektet Life Coast Benefit har man genom satsningar på byggnader och stängsling underlättat för att en framtida generation ska kunna fortsätta med öns jordbruks- och skogsskötsel. Björkö har hittills undantagits från stora exploateringar för sommarstugor och därmed kunnat bevara sin unika skärgårdskaraktär.

# Bilaga 1

## FRÅGELISTA FÖR SKÄRGÅRDSSENKÄTEN 2018

1. Gårdens namn
2. Brukarens namn
3. Hushållets storlek
4. Gårdens historia. Hur länge har gården funnit i slakten och hur länge har du varit brukare?
5. Gårdens storlek, antal öar och skär, fiskevatten, fördelning på åker, äng och skog
6. Arrenderas ytterligare mark?
7. Hur många djur finns på gården?
8. Har det tidigare funnits fler djur och andra djurslag?
9. Hur brukas markerna? Var finns betesmarkerna? Betas olika öar och när? Hur flyttas djuren mellan betena?
10. Vilka djurslag ger det bästa betestrycket? Skulle ni vilja ha fler djur?
11. Fördelningen av de brukade markerna för 50 år sedan
12. Hur och när tas vinterfoder? Ängshö eller slåttervall? När börjar slåttern? Slås något med lie? Hamlas träd och används löv som foder? Finns särskilda växter eller träd som sparas?
13. Vilka växter var viktigast och vilka var mer marginella? Var finns den äldsta åkern och vilken är den bästa?
14. Hur gödslas åker och vall? Vad används för gödsel?
15. Skulle vinterfodret räcka för fler djur? Vad sätter begränsningen?
16. Finns det gärdesgårdar eller när försvann bruket av gärdesgårdar. Kontinuitet
17. Vilka grödor odlas mest i trädgårdslandet?
18. Odlas potatis för hela årsbehovet och av vilken sort?
19. Vilken betydelse har fisket i hushållet? Vad fiskas och när? Säljs någon fisk? Togs alla arter av fisk tillvara i äldre tid?
20. Jakt
21. Hur sköts skogsmarken? Vilken är idealbilden för skogens karaktär? Hur har skogen förändrats under de senaste 50 åren? Bedrivs skogsbete?
22. Bisysslor idag och för 50 år sedan, vilka och av vilken betydelse för ekonomin?  
Vad sätter gränserna för gårdsbruket. Skulle du vilja tänja och utöka gränserna och i så fall hur? Finns några stödåtgärder från staten eller EU. Skulle du se att ev ytterligare stödåtgärder kunde ge ett väsentligt ökad natur- och kulturkraft för gårdens karaktär? Gårdens ekonomi fördelat av inkomster från djurhållning, växtodling, jakt och fiske, skog, uppdrag utanför gårdsbruket  
Hur ser du på framtiden för gården?

Länsstyrelsen Östergötland  
Östgötagatan 3 581 86 Linköping  
Växel: 010-223 50 00  
E-post: ostergotland@lansstyrelsen.se

## [lansstyrelsen.se/ostergotland](https://lansstyrelsen.se/ostergotland)

Länsstyrelsen är en statlig myndighet som finns nära människorna i varje län. Vi är en viktig länk mellan människor och kommuner å ena sidan och regering, riksdag och centrala myndigheter å den andra. Landshövdingen är chef för Länsstyrelsen och har i uppdrag att följa utvecklingen och informera regeringen om länets behov.



LÄNSSTYRELSEN  
ÖSTERGÖTLAND