

Strategi för arbetet med invasiva arter i Blekinge 2024–2026



Länsstyrelsen
Blekinge

Titel: Strategi för arbetet med invasiva arter i Blekinge åren 2024–2026
Författare: Annika Smålander
ISSN: 1651-8527
Rapportnummer: 2024:1
Diarienummer: 511-5701-2023
Utgivningsår: 2024
Omslagsbild: Annika Smålander, Elvira Isacsson Nilsson, Dennis Johannisson
(gulbukig vattensköldpadda)
Illustrationer: Jakob Robertsson/Typoform

Förord

Blekinge är hårt drabbat av invasiva arter. Närheten till kontinenten innebär stor införsel av invasiva arter och vårt gynnsamma klimat bidrar till ytterligare spridning. Invasiva arter är i dag ett av de största hoten mot biologisk mångfald. De påverkar inte bara vår natur negativt utan även vår livsmiljö, hälsa och infrastruktur.

Vi på länsstyrelsen ser ett stort behov av att prioritera åtgärder som kan minska spridningen och hindra införsel av nya invasiva arter. De pågående klimatförändringarna med längre växtsäsonger, återkommande värmeböljor och mildare vintrar skapar en perfekt miljö för de invasiva arterna att föröka och sprida sig i vårt landskap. Det är ett växande problem som kräver omedelbara åtgärder.

Möjligheten att nå våra långsiktiga mål är beroende av den finansiering som arbetet med invasiva arter tilldelas under kommande treårsperiod. Invasiva arters framfart innebär stora samhällsekonomiska kostnader i framtiden, bland annat för att bekämpa och kontrollera invasiva arter på strategiska platser. Bekämpade områden behöver övervakas under en längre tid och det finns även behov av återställning för att hantera de skador som de kan orsaka. Länsstyrelsens arbete med att förhindra etablering, begränsa spridningen och bekämpa invasiva arter är mycket komplext. För att effektivisera arbetet har vi därför tagit fram en tydlig strategi som visualiserar målen, visar på tillgängliga verktyg,

Strategin för arbetet med invasiva arter i Blekinge gäller för länsstyrelsens interna och externa arbete för 2024 - 2026. Varje år upprättas även handlingsplaner för bekämpning, tillsyn och kommunikation som tillägg till strategin. Dessa handlingsplaner utgör riktlinjer för respektive år.

Med utgångspunkt i strategin kan vi säkerställa en mer robust och mångfaldig natur för kommande generationer.



Karlskrona, den 19 januari 2024
Ulrica Messing
Blekinges landshövding

Innehåll

FÖRORD	3
1 SYFTE	6
2 BAKGRUND	7
2.1 Definitionen av en invasiv främmande art	7
2.2 Introduktion och spridning	7
2.3 Klimatförändringar	9
2.4 Miljömålen och Agenda 2030	9
3 JURIDISKT PERSPEKTIV	10
3.1 Gällande lagstiftning.....	10
3.2 Ansvarsfördelning.....	12
3.2.1 Länsstyrelsens ansvar.....	12
3.2.2 Skogsstyrelsens ansvar	13
3.2.3 Kommunens ansvar	13
3.2.4 Fastighetsägarens och nyttjanderättsinnehavarens ansvar	14
4 NULÄGE	14
4.1 Invasiva arter i Blekinge	14
4.2 Förslag på nationell förteckning över invasiva arter	18
4.3 Prioritering för bekämpning.....	19
4.4 Fokusområden för att få stopp på spridningen	19
5 ÖVERGRIPANDE MÅL	20
5.1 Minskad förekomst av EU-förtecknade invasiva arter	20
5.2 Nyupptäckta invasiva arter för länet hanteras omgående	20
5.3 Spridningen av icke EU-förtecknade arter ska minska jämfört med 2023:	21
5.4 Kunskapen om invasiva arter ska öka i länet	21
5.5 Kontroll av måluppfyllelse	21
6 VERKTYG	22
6.1 Intern samverkan.....	22
6.2 Extern samverkan	23

6.3 Tillsyn av invasiva arter	24
6.4 Bekämpning på strategiskt utvalda platser 2024–2026	25
6.5 Marina invasiva arter som inte bedöms vara möjliga att utrota.....	26
6.6 Inventering och metodutveckling	31
6.7 Långsiktig övervakning av platser där invasiva arter utrotas eller kontrolleras.....	32
KÄLLOR.....	34
Internetkällor	34
Inventeringar	35
Broschyrer.....	35
BILAGA 1: INRAPPORTERADE FYND AV EU-LISTADE INVASIVA ARTER UNDER PERIODEN 1999-2023	36
BILAGA 2: STRATEGISKT VIKTIGA OMRÅDEN FÖR ARBETET MED INVASIVA ARTER I BLEKINGE LÄN	37

1 Syfte

Syftet med strategin är att effektivisera länsstyrelsens interna och externa arbete med invasiva arter. Strategin ska förtydliga hur och varför länsstyrelsen ska arbeta med invasiva främmande arter inom länsstyrelsens olika verksamhetsområden.

Strategin ska ge en bakgrundsbeskrivning av problembilden och det hot som invasiva främmande arter innebär. I strategin beskrivs nuläget i länet, de långsiktiga målen, lagrummet, de olika verktygen som länsstyrelsen har till förfogande samt ansvarsfördelningen. Strategin förtydligar de olika aktiviteter som behöver genomföras för att nå de långsiktiga målen med att kontrollera och bekämpa invasiva främmande arter i länet. Strategin beskriver också vilka fokusområden som Länsstyrelsen Blekinge ska arbeta med under perioden 2024 till 2026. Strategin är även tänkt att kunna fungera som stöd för kommuner när de ska ta fram kommunala handlingsplaner för invasiva främmande arter.

Strategin är inte begränsad till att omfatta endast en treårsperiod utan kan förlängas och anpassas efter de förhållanden som råder efter 2026 genom en revidering och uppdatering. Som tillägg till strategin finns årliga handlingsplaner som tas fram i samband med verksamhetsplaneringen. Handlingsplanerna utgör riktlinjer för årets arbete med bekämpning, tillsyn och kommunikation som berör invasiva främmande arter.

Strategin omfattar följande punkter:

- Bakgrundsbeskrivning och definitioner av invasiva främmande arter samt beskrivning av negativa konsekvenser på biologisk mångfald, ekosystem, friluftsliv, boendemiljö, infrastruktur, samt människor och djurs hälsa.
- Lagrum, ansvarsfördelning, samt verktyg som länsstyrelsen har till förfogande.
- Nuläget i Blekinge avseende invasiva främmande arters utbredning i länet.
- Övergripande målformuleringar enligt följande:
 - förekomst av EU-förtecknade invasiva arter ska minska
 - nyupptäckta invasiva arter för länet ska hanteras omgående
 - spridningen av icke EU-förtecknade invasiva arter ska minska i länet jämfört med år 2023
 - kunskapen om invasiva arter ska öka i länet.
- Verktyg för att nå målen, förtydligande av de aktiviteter som behöver genomföras, samt aktuella fokusområden under perioden 2024–2026.

Strategin gäller för de invasiva främmande arter som finns upptagna på EU:s unionsförteckning. I Blekinge finns även andra invasiva främmande arter som inte är upptagna på unionsförteckningen men som ses som problematiska och kräver hantering. Några av dessa arter är med i förslag på nationell förteckning över invasiva främmande arter som Naturvårdsverket och Havs- och vattenmyndigheten överlämnat till regeringen. Invasiva arter på den kommande nationella förteckningen ska omfattas av motsvarande förbud som EU-listade arter.

2 Bakgrund

2.1 Definitionen av en invasiv främmande art

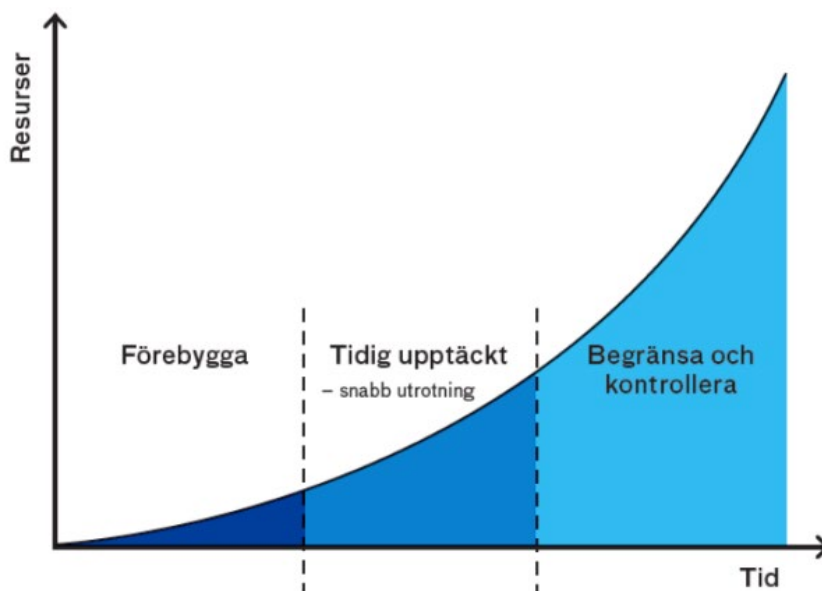
Genom tiderna har vi haft stor nytta av främmande arter från världens alla hörn i trädgårdar, jord- och skogsbruk och för jakt och fiske. Några främmande arter har stor förmåga att sprida sig i naturen av egen kraft och där konkurrerar de ut våra inhemska arter och påverkar våra ekosystem negativt. Definitionen av en invasiv främmande art är en främmande art som med människans hjälp, avsiktligt eller oavsiktligt, tagit sig till ett nytt område och där orsakar skador på biologisk mångfald genom till exempel konkurrens, predation eller sjukdomsspridning. Härefter benämner vi invasiva främmande arter som invasiva arter.

2.2 Introduktion och spridning

Invasiva arter har en stor negativ påverkan på biologisk mångfald både globalt och i Sverige. De orsakar inte bara skador på naturen utan också på människors hälsa och boendemiljö. Många samhällsviktiga anläggningar såsom vägar, banvallar, dammvallar, olika typer av ledningar samt byggnader kan påverkas negativt. Vid en invasion av invasiva växter med aggressiva rotsystem riskerar samhällsviktiga anläggningar att bli instabila och förstöras. Invaderade markområden kan därför bli olämpliga för olika typer av byggnationer. På samma sätt kan vägars hållbarhet och därmed trafiksäkerheten påverkas negativt. Exempel finns på invasiva vattenväxter som täppt igen intagskanaler till vattenkraftverk eller dricksvattenuttag.

Bekämpningen av invasiva arter är ofta mycket kostsam och tidskrävande. En kostnad som ökar exponentiellt med tiden då spridningen sker mycket snabbt (se figur 1). Information, tidig upptäckt och tidiga bekämpningsinsatser är därför viktigt, särskilt som antalet invasiva arter beräknas öka på grund av ökat resande, varmare klimat och en växande handel. Det är därför nödvändigt att förhindra etablering

av nya arter såväl som att stoppa spridning av och bekämpa redan etablerade arter.

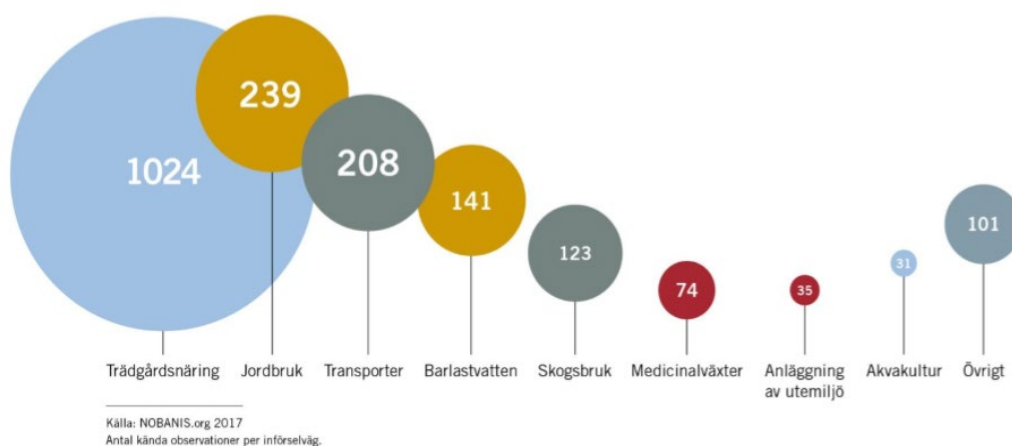


Figur 1. En tidig insats för att bekämpa invasiva arter kräver mindre resurser och ökar också chansen för lyckad utrotning. (Källa: Miljösamverkan Sverige)

Invasiva arter kommer in till Sverige på flera olika sätt och i nuläget har särskilt fem spridningsvägar identifierats:

1. **Rymning** från fiskodlingar, djurparker och sällskapsdjur (inklusive akvarier och terrarier).
2. **Förvildning** från trädgårdar, plantskolor och parkanläggningar. En av de vanligaste spridningsvägarna är komposter ute i naturen där avfall från trädgårdar slängs.
3. **Transporter** förflyttning av trädgårdsavfall och jordmassor som innehåller förorening, eller på/i annat djur eller växt, alternativt via fiske- och vattenbruksredskap, samt vid anläggningsarbeten och vid avfallshantering.
4. **Fripassagerare** via barlastvatten, fordon, maskiner eller annan utrustning.
5. **Avsiktlig introduktion** för att förbättra produktion inom skog, jordbruk, trädgårdsnäring, samt jakt och fiske.

Av dessa spridningsvägar står trädgårdsnäringen för den största introduktionen, följt av jordbruk, transporter och barlastvatten (Figur 2).



Figur 2. Figuren visar på fördelningen av spridningen av invasiva arter mellan olika verksamheter i Sverige. (Källa. Nobanis.org 2017, antal kända observationer per införselväg)

2.3 Klimatförändringar

Ett varmare klimat gör det möjligt för fler invasiva arter att etablera sig i länet. Arter som tidigare inte kunnat reproducera sig i Sverige, på grund av för kallt klimat med frost, marktjäle, för låga vattentemperaturer i sjöar och vattendrag eller för kort och kall vegetationsperiod, kommer i framtiden få möjlighet att föröka och sprida sig.

I södra delen av landet, som i Blekinge, märks redan i dag hur växtarter som tidigare bara klarade sig i skyddade trädgårdsmiljöer nu av egen kraft spridit sig ut i landskapet. Exempel på sådana arter är sidenört, parkslide, rhododendron, snöbär och flera arter i släktet spirea. Även flera djurarter är på gränsen att kunna reproducera sig. Exempel på sådana arter är gulbukig vattensköldpadda och nilgås. I akvatiska miljöer sker samma oroväckande utveckling som för landlevande invasiva arter med införsel av nya arter som lyckas reproducera sig.

I trädgårdar och parker planterar vi i dag arter som härstammar från andra kontinenter. Dessa arter ger framtida problem genom att de förmedlar sjukdomar som drabbar våra inhemska arter. Exempel på detta är almsjuka och askskottssjuka. För att motverka och förekomma denna utveckling behöver vi välja inhemska arter framför främmande och exotiska och kontrollera redan kända risker med främmande arter.

2.4 Miljömålen och Agenda 2030

Hösten 2015 beslutade världens stats- och regeringschefer en ny utvecklingsagenda med globala mål för hållbar utveckling, *Agenda 2030*. De globala målen vilar på tre likvärdiga grunder, den miljömässiga, den

sociala och den ekonomiska.

Generationsmålet och de 16 *miljökvalitetsmålen* har beslutats av den svenska riksdagen som ett löfte till framtida generationer om frisk luft, hälsosamma livsmiljöer och rika naturupplevelser. Miljömålen svarar för Sveriges arbete med de miljörelaterade målen i Agenda 2030. Arbetet med invasiva arter kopplas främst till följande miljömål och Agenda 2030-mål.

Miljömål:

- 8. Levande sjöar och vattendrag
- 10. Hav i balans samt levande kust och skärgård
- 11. Myllrande våtmarker
- 12. Levande skogar
- 13. Ett rikt odlingslandskap
- 15. God bebyggd miljö
- 16. Ett rikt växt- och djurliv

Agenda 2030:

- 3. God hälsa och välbefinnande
- 11. Hållbara städer och samhällen
- 13. Bekämpa klimatförändringarna
- 14. Hav och marina resurser
- 15. Ekosystem och biologisk mångfald

3 Juridiskt perspektiv

3.1 Gällande lagstiftning

Den övergripande lagstiftningen som gäller är EU:s förordning om förebyggande och hantering av introduktion och spridning av invasiva främmande arter nr 1143/2014. ("EU-förordningen").

Europakommissionens genomförandeförordning 2016/1141 om antagande av en förteckning över invasiva främmande arter av unionsbetydelse ("EU-förteckningen") anger vilka arter som måste bekämpas (2016/1141). Uppdatering av EU-förteckningen har skett 2017, 2019 och 2022. I Sverige är 14 av de 88 EU-förtecknade arterna etablerade och ett antal arter till förekommer sporadiskt, framför allt i

södra delen av landet. Alla arter som finns listade på EU:s förteckning är förbjudna att importera, sälja, odla, föda upp, transportera, använda eller byta. Det är även förbjudet att tillåta arterna att reproducera sig eller växa, eller släppa ut dem i naturen.

Generella riktlinjer för hanteringen av invasiva arter enligt EU-förordningen är:

- EU-länderna ska utföra gränskontroller och införa ett övervakningssystem.
- Ett EU-land är skyldig att utan dröjsmål anmäla en tidig upptäckt.
- Efter tidig upptäckt och inom 3 månader har EU-länderna en skyldighet att snabbt vidta utrotningsåtgärder.
- EU-länderna ska bekämpa EU-förtecknade invasiva arter och vidta de återställandeåtgärder som krävs (till exempel frösådd eller plantering av inhemska naturligt förekommande arter efter avslutad bekämpning).
- När det gäller förbjudna arter som redan har stor spridning ska EU-länderna införa hanteringsåtgärder.
- EU-förordningen ger medlemsstaterna rätt att göra egna nationella förteckningar över invasiva arter som komplement till unionsförteckningen. En sådan nationell förteckning är under framtagande i Sverige.

Inom EU finns även rådets förordning (EG) nr 708/2007 av den 11 juni 2007 om användning av främmande och lokalt frånvarande arter i vattenbruk, som måste tas hänsyn till.

- Sverige har implementerat EU-förordningen i svensk lagstiftning, vilket finns beskrivet i den svenska förordningen (2018:1939) om invasiva främmande arter ("IAS-förordningen"), vilken fördelar ansvaret mellan olika myndigheter i landet.
- Miljöbalken (1998:808) reglerar bestämmelser om bland annat föreskriftsrätt och straffansvar för enskilda som hanterar arter på ett otillåtet sätt (8 och 29 kap. miljöbalken).
- Förutom gällande lagstiftning för invasiva arter ska hänsynsregler enligt miljöbalken (2 kap. 2 §) tillämpas vid samrådsprövningar för att skydda människors hälsa och miljön mot skada eller olägenhet, till exempel vid prövning av miljöfarlig verksamhet eller samråd enligt 12 kap. 6 § miljöbalken.
- Miljötillsynsförordningen (2011:13) tillsammans med IAS-förordningen fördelar ansvaret om tillsyn mellan olika myndigheter samt medger markåtkomst vid tillsyn.

Utöver detta finns i Sverige

- Havs- och vattenmyndighetens föreskrifter om hantering av signalkräfta (HVMFS 2019:21)
- Naturvårdsverkets remiss gällande föreskrifter om hanteringsåtgärder för jätteloka och jättebalsamin.

3.2 Ansvarsfördelning

Den svenska förordningen (2018:1939) om invasiva arter beskriver ansvarsfördelningen mellan olika svenska myndigheter.

Naturvårdsverket och Havs- och vattenmyndigheten är de nationellt ansvariga myndigheterna för Sveriges arbete med invasiva arter. De två myndigheterna samordnar arbetet och vägleder myndigheter och andra aktörer om hur förordningar och lagar ska tillämpas. De representerar också Sverige i arbetet på EU-nivå. Länsstyrelserna har ett regionalt ansvar att samordna arbetet inom länet. Det är länsstyrelsen och Skogsstyrelsen som är tillsynsmyndigheter. Ansvaret får överlåtas åt en kommunal nämnd om kommunfullmäktige begär det.

3.2.1 Länsstyrelsens ansvar

Länsstyrelsen har en central roll i arbetet med invasiva arter inom länet och har ett uttalat ansvar att

- samordna arbetet med invasiva arter och vägleda kommuner, entreprenörer, markägare och andra aktörer i länet
- sprida information om invasiva arter till allmänheten och andra aktörer i länet
- bekämpa invasiva arter inom skyddade områden som länsstyrelsen förvaltar
- vidta utrotningsåtgärder mot nyupptäckta invasiva arter
- bedriva tillsyn för att säkerställa att gällande lagstiftning om invasiva arter följs i länet
- i det enskilda fallet besluta om de förelägganden och förbud som behövs för att miljöbalken samt föreskrifter, domar och andra beslut som har meddelats med stöd av balken ska följas.

Tillträde till fastigheter

Genom miljöbalken (28 kap. 1§) ges länsstyrelsen möjlighet att få tillträde till fastigheter, byggnader, andra anläggningar och transportmedel, dock normalt inte bostäder. Detta för att länsstyrelsen ska kunna bedriva arbetet på ett effektivt sätt i rollen som tillsynsmyndighet, men också för att utföra bekämpningsåtgärder. Länsstyrelsen får bereda sig tillträde även om den enskilde motsätter sig det, men i varje enskilt fall måste en avvägning göras mellan den olägenhet som den enskilde kan orsakas genom att länsstyrelsen tillträder en fastighet och det intresse som finns

från det allmännas sida att bekämpa den aktuella arten. I möjligaste mån ska länsstyrelsen ha en dialog med den enskilde innan åtgärderna påbörjas.

Samordnad tillsyn inom länsstyrelsernas ansvarsområden

Eftersom överträdelser av förbuden kan förekomma i många olika sammanhang är det viktigt att arbeta för att integrera tillsyn och information om lagstiftningen i länsstyrelsens olika verksamheter. Det kan finnas överlapp med annan tillsyn inom till exempel:

- artskydd/CITES
- djurskydd
- smittskydd
- skyddade områden enligt 7 kap. miljöbalken
- samråd enligt 12 kap 6 § miljöbalken
- hänsynsregler enligt 2 kap 2 § miljöbalken ska tillämpas vid samrådsprövningar
- vattenverksamhet enligt 11 kap. miljöbalken
- avfall.

3.2.2 Skogsstyrelsens ansvar

Skogsstyrelsen har ansvar för tillsynen om hanteringen avser en skogsträdart av unionsbetydelse avsedd för virkesproduktion på sådan mark som omfattas av bestämmelser i skogsvårdslagen. Skogsstyrelsen har tillsynsansvar enligt EU-förordningen och miljötillsynsförordningen (2011:13). Det är vedertaget att 2 kap. miljöbalken tillämpas vid samrådsprövningar. Detta berör även Skogsstyrelsen, bland annat vid avverkningsråd gällande hantering av invasiva arter för att undvika ytterligare spridning.

3.2.3 Kommunens ansvar

Den kommunala nämnden har ansvar för tillsynen i fråga om

- naturreservat, kulturresevat, naturminnen, biotopskyddsområden och vattenskyddsområden som har beslutats av kommunen, enligt 7 kap. miljöbalken
- djur- och växtskyddsområden som kommunen har meddelat föreskrifter om enligt 7 kap. 12 § miljöbalken
- strandskyddade områden, utom sådana som omfattas av länsstyrelsens tillsynsansvar enligt 7 kap. 2 § miljöbalken
- områden och föremål som omfattas av ett interimistiskt beslut meddelat av kommunen enligt 7 kap. 24 § miljöbalken.

Kommunen har också ansvar för att bekämpa invasiva arter på fastigheter som kommunen äger. Länsstyrelsen får överlåta åt en kommun som begär det att se till att beslutade hanteringsåtgärder vidtas inom kommunen.

Tillsynsansvaret får överlåtas åt en kommunal nämnd om kommunfullmäktige begär det. Kommunen kan också ta över länsstyrelsens rätt att få tillträde till fastigheter.

3.2.4 Fastighetsägarens och nyttjanderättsinnehavarens ansvar

Fastighetsägare har ett ansvar för invasiva arter på den egna fastigheten och måste följa förbuden för de EU-listade arterna enligt EU-förordning (2014/1143). Ansvaret gäller för alla; privatpersoner och juridiska personer, kommunala och statliga fastighetsägare samt bolag och stiftelser som äger fastigheter. Den som har en nyttjanderätt på en fastighet kan beroende på avtalsform vara ansvarig för att utrota invasiva arter på den aktuella fastigheten.

Om en fastighetsägare vet om att det på fastigheten växer en art som finns på EU:s förteckning över invasiva arter har fastighetsägaren en skyldighet att bekämpa arten. Denna skyldighet gäller i alla typer av miljöer – både på land och i vatten, till exempel tomtmark, industrimark, ruderatmark, åkermark, produktionsskogar, trädgårdar, anlagda bevattnings- och trädgårdsdammar, men även i mer orörda marker som åkerholmar, kantzoner mot vatten, naturskog och naturliga vatten. Bekämpning av invasiva arter i rinnande vatten bör göras i samråd med länsstyrelsen.

4 Nuläge

4.1 Invasiva arter i Blekinge

I Blekinge råder stor spridning av invasiva arter (*se bilaga 1: Karta med inrapporterade fynd under 25 år*). Här förekommer för närvarande nio invasiva växter och fem invasiva djur som är upptagna på EU:s förteckning över invasiva arter, vilket innebär att de är förbjudna (*se tabell 1*).

Vissa EU-förtecknade invasiva arter som jätteloka, jättebalsamin, smal vattenpest och signalkräfta är exempel på arter som inte anses vara möjliga att utrota i länet. Dessa arter måste dock övervakas, kontrolleras och begränsas, då de har en stor negativ effekt på biologisk mångfald samt människors och djurs hälsa. Andra arter kan vara möjliga att utrota, exempel på sådana arter är gul skunkkalla och sidenört.

Naturvårdsverket har tillsammans med Havs- och vattenmyndigheten föreslagit en nationell förteckning över invasiva arter av nationell betydelse. Syftet är att vi ska kunna sätta in åtgärder mot arter som är problematiska i Sverige men som inte finns med på EU:s förteckning. Totalt föreslår Havs- och vattenmyndigheten och Naturvårdsverket 41 arter till den nationella förteckningen (se tabell 2: *Andra förekommande arter i Blekinge, föreslagna till nationella listan*). Exempel på nationellt utpekade arter som inte anses vara möjliga att utrota i Blekinge län är parkslide, blomsterlupin, svartmunnad smörbult och mink.

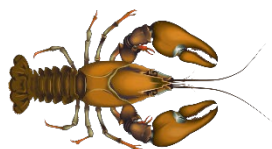
Artdatabanken (SLU, 2018) har gett ut en rapport där främmande arter riskklassificeras utifrån spridningsförmåga och effekt på biologisk mångfald (källa: Strand, M., Aronsson, M., & Svensson, M. 2018. *Klassificering av främmande arters effekter på biologisk mångfald i Sverige – ArtDatabankens risklista. ArtDatabanken Rapporterar 21. ArtDatabanken SLU, Uppsala.*). Denna lista visar vilka arter som redan är, eller riskerar att bli, invasiva. Listan kan vara till stor hjälp när man väljer växter till trädgårdar och parker och behöver få reda på vilka växter man bör undvika. Artdatabankens risklista ses över, ett arbete som påbörjades 2023.

Många vanliga trädgårdsväxter har i dag visat sig vara invasiva och med pågående och kommande klimatförändringar är risken stor att allt fler arter sprider sig och tar över i naturen. Exempel på sådana arter som spritt sig från trädgårdar ut i naturen är vanliga trädgårdsväxter som rhododendron, snöbär, parksallad samt flera arter av spirea och oxbär. Många av dessa riskarter säljs fortfarande genom trädgårdshandeln och omfattas inte av någon lagstiftning. Även i vattenmiljöer är spridningen stor. Invasiva vattenarter kommer till Östersjön via fartygens barlasttankar som töms i havet. Flytt av båtar och fiskeredskap kan sprida invasiva arter till nya sjöar och vattendrag.

Tabell 1. Växter och djur som är etablerade eller förekommer i Blekinge och är förbjudna enligt EU-förordningen om invasiva arter

Växter	Status i Blekinge
Gudaträd (<i>Ailanthus altissima</i>)	Enstaka förekomster kan dyka upp.
Gul skunkkalla (<i>Lysichiton americanus</i>)	Samtliga kända förekomster (12 st) bekämpas av Länsstyrelsen och berörda markägare.
Japansk träddödare (<i>Celastrus orbiculatus</i>)	Enstaka förekomst.
Jättebalsamin (<i>Impatiens glandulifera</i>)	Spridd och ej möjlig att utrota i länet.
Jätteloka (<i>Heracleum mantegazzianum</i>)	Spridd och ej möjlig att utrota i länet.
Kabomba (vattenväxt) (<i>Cabomba caroliniana</i>)	Ej påträffad i Blekinge men har påträffats i Skåne och i Kronobergs län.

Sidenört (<i>Asclepias syriaca</i>)	Enstaka kända förekomster som bekämpats och nu övervakas.
Smal vattenpest (vattenväxt) (<i>Eloдея nuttallii</i>)	Spridd och etablerad på vissa platser i länet. Bekämpning har påbörjats i Mörrumsån och Bräkneån.
Syrenslide (<i>Rubrivena polystachya</i>)	Enstaka känd förekomst.
Tromsöloka (<i>Heracleum persicum</i>)	I länet finns enstaka förekomster av tromsöloka. Hybriden mellan jätteloka och tromsöloka är betydligt vanligare och dessutom mer svårbekämpad.
Gulbukig, rödörad och gulörad vattensköldpadda (<i>Trachemys scripta</i>)	Spridda i våra vattendrag och svårbekämpade.
Kinesisk ullhandskrabba (<i>Eriocheir sinensis</i>)	Spridd i Blekinges kustvatten, några exemplar rapporteras in årligen.
Nilgås (<i>Alopochen aegyptiacus</i>)	Sporadiskt rastande.
Signalkräfta (<i>Pacifastacus leniusculus</i>)	Allmänt spridd och omfattas av hanteringsprogram.
Solabborre (<i>Lepomis gibbosus</i>)	Ej rapporterad men kan förekomma i zoobutiker.
Tvättbjörn (<i>Procyon lotor</i>)	Döda djur har flutit i land, men inga levande har rapporterats.
Mårdhund (<i>Nyctereutes procyonoides</i>)	Eventuellt risk för spridning från Danmark.



Signalkräfta



Solabborre



Rödörad vattensköldpadda

Tabell 2. Andra förekommande arter i Blekinge, föreslagna till nationella listan

Invasiv art	Status i Blekinge
Blomsterlupin (<i>Lupinus polyphyllus</i>) - sandlupin (<i>Lupinus nootkatensis</i>)	Blomsterlupin är etablerad och ej möjlig att utrota, men behöver kontrolleras. Sandlupin är inte lika vanlig.
Parkslide (<i>Reynoutria japonica</i>), - Hybridslide (<i>Reynoutria x bohemica</i>), - jätteslide (<i>Reynoutria sachalinensis</i>)	Parkslide är allmänt spridd i länet och är svårbekämpad. Jätteslide förekommer men är inte lika vanlig, hybridslide endast enstaka förekomster.
Vresros (<i>Rosa rugosa</i>)	Spridd på öar och i kustnära områden samt utmed vägar och i trädgårdar.
Kaukasiskt fetblad (<i>Phedimus spurius</i>), - sibiriskt fetblad (<i>Phedimus hybridus</i>)	Enstaka förekomster.
Strandkotula (<i>Cotula coronopifolia</i>)	Spridd på havsstrandängar.
Spärroxbär (<i>Cotoneaster divaricatus</i>)	Förekommer på flera ställen i länet.
Kanadensiskt gullris (<i>Solidago canadensis</i>), - höstgullris (<i>Solidago gigantea</i>)	Kanadensiskt gullris är allmänt förekommande i länet. Det är svårt att skilja arterna åt, men båda är invasiva.
Mink (<i>Neovison vison</i> tidigare <i>Mustela vison</i>)	Spridd och påverkar fågelfaunan negativt.
Sjögull (<i>Nymphoides peltata</i>)	Finns vid länsgränsen mot Kronoberg i Mörrumsån (vid Fridafors) finns risk för spridning nedströms, behöver övervakas.
Vattenpest (<i>Elodea canadensis</i>)	Finns spridd i våra vattendrag.
Svartmunnad smörbult (<i>Neogobius melanostomus</i>)	Allmänt spridd i våra kustvatten och kan ta sig upp i våra vattendrag.



Vattenpest



Kanadensiskt gullris



Mink

Andra invasiva arter som förväntas sprida sig till länet eller som redan har rapporterats, men som inte är listade inom EU eller nationellt är:

- Vitfingrad brackvattenskrabba (*Rhithropanopeus harrisii*); spridd i Blekinges kustvatten, men omfattas inte av någon lagstiftning.
- Vandrarmussla (*Dreissena polymorpha*); omfattas inte av någon lagstiftning, har påträffats i Skåne.
- Stenmård (*Martes foina*); ny däggdjursart för Sverige som påträffats på gränsen mellan Skåne och Blekinge.
- Svarthuvad snigel (*Krynickillus melanocephalus*); omfattas inte av någon lagstiftning, ännu ej rapporterad i Blekinge men finns i våra grannlän.
- Mördarsnigel (*Arion vulgaris*); spridd i södra Sverige och hybridiserar med våra inhemska sniglar (röd- och svart skogssnigel). Den omfattas inte av någon lagstiftning och anses inte vara möjlig att utrota i södra Sverige.

4.2 Förslag på nationell förteckning över invasiva arter

Naturvårdsverket och Havs- och vattenmyndigheten har tagit fram ett förslag på nationell förteckning över invasiva arter av nationell betydelse, som ska omfattas av motsvarande förbud som EU-förtecknade arter. Den nationella förteckningen överlämnades till regeringen den 15 juni 2023 och ett regeringsbeslut kan förhoppningsvis tas under 2024.

Föreslagna landlevande arter:

- blomsterlupin (*Lupinus polyphyllus*)
- parkslide (*Reynoutria japonica*)
- vresros (*Rosa rugosa*)
- kaukasiskt fetblad (*Phedimus spurius*)
- sibiriskt fetblad (*Phedimus hybridus*)
- strandkotula (*Cotula coronopifolia*)
- spärroxbär (*Cotoneaster divaricatus*)
- kanadensiskt gullris (*Solidago canadensis*)
- mink (*Neovison vison* tidigare *Mustela vison*).

Föreslagna vattenlevande arter:

- brun dvärgmal (*Ameiurus nebulosus*)
- silverruda (*Carassius gibelio*)
- muksun (*Coregonus muksun*)

- peledsik (*Coregonus peled*)
- sydfyrling (*Crassula helmsii*)
- vattenpest (*Elodea canadensis*)
- amerikansk hummer (*Homarus americanus*)
- marmorkarp (*Hypophthalmichthys nobilis*)
- prickig dvärgmal (*Ictalurus punctatus*)
- väderfiskar (*Misgurnus* spp.)
- svartmunnad smörbult (*Neogobius melanostomus*)
- sjögull (*Nymphoides peltata*)
- puckellax (*Oncorhynchus gorbuscha*)
- knölskallelöja (*Pimephales promelas*)
- bighead goby (*Ponticola kessleri*)
- apelsinläpp (*Rapana venosa*)
- kinesisk dammussla (*Sinanodonta woodiana*).

4.3 Prioritering för bekämpning

Invasiva arter har stor spridning både på land och i vatten i Blekinge. Bekämpning av invasiva arter är oftast mycket kostsam, särskilt om det handlar om större områden och svårbekämpade arter. För vissa arter, som marina och limniska djur, samt besvärliga växter som parkslide och vattenpest saknas i dag effektiva bekämpningsmetoder.

Små nypupptäckta bestånd av redan kända eller nya invasiva arter för länet bör bekämpas snabbt så att de inte sprider sig vidare och orsakar skada. Snabb bekämpning är kostnadseffektivt och minskar fortsatt spridning. Det finns därför behov av att prioritera åtgärder till områden där de gör störst nytta.

4.4 Fokusområden för att få stopp på spridningen

I Blekinge har vi en stor spridning av invasiva arter utmed vattendrag och vägar, samt i tätortsnära områden där spridning sker från trädgårdar och via trädgårdsnäringen. De största spridningskällorna i Blekinge är flytt av jordmassor samt grävarbeten på platser där det finns invasivt växtmaterial. Komposter med växtavfall i naturen utgör en stor källa till spridning. Återvinningscentraler som hanterar växtavfall kan också orsaka spridning om avfallet inte hanteras på rätt sätt. Andra orsaker till spridning är skötsel av vägrenar och parker.

Invasiva växter är tåliga och när de väl hamnat i naturen är de oftast lättspredda och sprider sig med vind, vatten, vilda djur och med oss människor. Ansvaret för att bekämpa och stoppa spridningen varierar inom olika fokusområden (se avsnitt 3.2 Ansvarsfördelning).

I första hand bör följande fokusområden prioriteras för bekämpningsåtgärder:

1. Områden som omfattas av områdesskydd enligt 7 kap. miljöbalken
2. Strategiska områden där spridningen är stor till exempel utmed länets vattendrag, ofta sammanfaller detta med områden med höga naturvärden
3. Områden kopplade till de största spridningsvägarna till exempel utmed vattendrag, dammar, vägrenar avfallsanläggningar, jordmassor och komposter för trädgårdsavfall
4. Bostads- och rekreationsområden.

5 Övergripande mål

5.1 Minskad förekomst av EU-förtecknade invasiva arter

Målet innebär att

- spridningen av EU-förtecknade invasiva arter ska minska i länet jämfört med år 2023
- förekomsten av invasiva arter i skyddade områden ska minska och arter möjliga att bekämpa ska bekämpas medan övriga arter kontrolleras och övervakas
- återställning av bekämpade områden ska genomföras vid behov.

5.2 Nyupptäckta invasiva arter för länet hanteras omgående

Målet innebär att

- länsstyrelsen inom tre månader ska vidta utrotningsåtgärder vid upptäckt av ny förekomst av en invasiv art av unionsbetydelse och utan dröjsmål anmäla åtgärderna till kommissionen samt informera övriga medlemsstater
- förekomster av nyupptäckta EU-förtecknade invasiva arter i länet ska bekämpas omgående.

5.3 Spridningen av icke EU-förtecknade arter ska minska jämfört med 2023:

Målet innebär att

- kontroll och bekämpning av invasiva arter ska öka i länet
- spridningen av nationellt förtecknade arter i länet, såsom kanadensiskt gullris, blomsterlupin, vresros, vattenpest, mink, med flera arter ska minska
- spridningen av parkslide ska minska.

5.4 Kunskapen om invasiva arter ska öka i länet

Målet innebär att

- länets medborgare ska känna till problematiken med invasiva arter och veta vilka de viktigaste invasiva arterna är, samt hur de sprider sig
- fastighetsägare ska ha kännedom om egna förekomster av EU-förtecknade invasiva arter och ha påbörjat bekämpningsinsatser
- länets medborgare ska veta hur avfall från invasiva arter hanteras för att minska risken för spridning
- länets medborgare ska känna till hur invasiva arter rapporteras in i artportalen och delaktigheten i att rapportera in invasiva arter ska öka
- villaägare och andra aktörer ska veta att det är förbjudet att lämna trädgårdsavfall i naturen
- samtliga aktörer i länet ska ha kunskap om nödvändiga försiktighetsåtgärder för hantering av invasiva arter i samband med planering och upphandling av åtgärder och vid utförandet av åtgärderna i praktiken
- kunskap ska finnas om vilka invasiva arter som förekommer inom skyddade områden som förvaltas av länsstyrelsen eller alternativt av kommunerna.

5.5 Kontroll av måluppfyllelse

Eftersom spridningen av invasiva arter är stor i länet och kunskapsunderlaget varierar är det komplicerat att mäta måluppfyllelse vad gäller minskad spridning och minskad mängd invasiva arter. Ett sätt är att jämföra antalet inrapporterade fynd i artportalen av invasiva arter år 2023 med antalet fynd kommande år, samt inventera vissa utvalda

strategiska platser. Kunskapsläget hos länets medborgare och aktörer kan kontrolleras genom riktade enkäter. Detta sker även på nationell nivå.

6 Verktyg

För att minska förekomst och spridning av invasiva arter krävs ett långsiktigt arbete av intern och extern samverkan, tillsyn, samt informations- och kommunikationsinsatser där kunskapsinhämtning och bekämpning är viktiga delar.

De övergripande målen kan nås genom följande åtgärder och verktyg:

- samverkan, vägledning och information
- tillsyn av invasiva arter
- bekämpning, inventering och metodutveckling.

6.1 Intern samverkan

De flesta av länsstyrelsens verksamheter berörs av invasiva arter. Detta kan vara genom direkta åtgärder såsom tillsyn eller prövning, bekämpning inom skyddade områden, samtal med fastighetsägare och företagare eller kommunikation med politiker, verksamheter, kommuner, myndigheter eller allmänheten. Hela länsstyrelsen med dess olika verksamheter ska inkorporera invasiva arter i sitt arbete.

Följande åtgärder ska öka delaktigheten i arbetet:

- Länsstyrelsen ska inom alla sina verksamhetsområden som kommer i kontakt med invasiva arter uppmärksamma och ta hänsyn till invasiva arter och de försiktighetsåtgärder som krävs för att minska spridningen av dessa arter.
- Löpande dialog ska föras med förvaltare av skyddade områden om hur bekämpningsarbetet ska prioriteras.
- Löpande samverkan ska ske gällande invasiva arter och vattenrelaterade frågor.
- Löpande dialog ska föras om gemensamma tillsynsobjekt.
- Kunskap om invasiva arter och nödvändiga försiktighetsåtgärder ska förmedlas genom interna möten på avdelnings- och enhetsnivå inom länsstyrelsens organisation.
- Länsstyrelsen ska ta fram riktlinjer för försiktighetsåtgärder vid hantering av invasiva arter anpassade till länsstyrelsens olika verksamhetsområden.

- Länsstyrelsens tvärsektoriella arbetsgrupp för invasiva arter ska hålla minst två möten per år och därefter möten i olika konstellationer efter behov. Den tvärsektoriella arbetsgruppens medlemmar ska vidarebefordra kunskap om invasiva arter och lämpliga åtgärder till den avdelning/enhet som de representerar.

6.2 Extern samverkan

För att nå målen krävs att många aktörer hjälps åt och samverkar. Länsstyrelsen har en nyckelroll som samordnare så att samverkan mellan berörda aktörer ska fungera väl.

Länsstyrelsen har ansvar för följande åtgärder:

- Informera allmänhet, markägare, entreprenörer och andra aktörer i länet om invasiva arter och lämpliga bekämpningsmetoder, samt gällande lagstiftning, ansvarsfördelning, försiktighetsåtgärder, avfallshantering med mera.
- Vägleda kommunerna i arbetet med att bekämpa invasiva arter inom tätortsnära och bebyggda områden.
- Ta hänsyn till invasiva arter vid granskning av olika planprocesser, såsom detaljplaner, översiktsplaner med mera.
- Anordna en kommunträff om året, där erfarenheter om arbetet med invasiva arter kan utbytas. Detta kan gärna ske i samverkan med grannlän.
- Samarbeta och samordna sitt arbete med kommunerna och andra berörda myndigheter, till exempel Naturvårdsverket, Havs- och vattenmyndigheten, övriga länsstyrelser, Trafikverket och Skogsstyrelsen.
- Samverka med Svenska Jägareförbundet vid behov, till exempel vid insatser för bekämpning av gulbukig vattensköldpadda och invasiva däggdjur.
- Samverka med intresseorganisationer och andra aktörer vid behov och önskemål.
- Vara behjälplig med att ta fram kommunikationsmaterial och hålla utbildningar vid behov.

Oavsett vilken del av länsstyrelsen som kontaktas från externt håll ska det vara enkelt och tydligt att få korrekt information om invasiva arter som berörs av en planerad åtgärd eller verksamhet. För att kunna uppnå detta ska länsstyrelsens medarbetare känna till vad invasiva arter är och den lagstiftning som omfattar dessa, samt kunna hänvisa till korrekt information eller annan berörd medarbetare på länsstyrelsen.

6.3 Tillsyn av invasiva arter

Länsstyrelsen ska bedriva tillsyn i syfte att förhindra spridning av invasiva arter i samband med olika typer av verksamheter kopplade till samhällsutbyggnad och förvaltning.

Detta ska uppnås genom att länsstyrelsen ska:

- Utföra tillsyn inom strategiska områden där risken för spridning av invasiva arter till skyddade områden och andra biologiskt och ekologiskt värdefulla miljöer är stor. Till exempel utmed vattendrag i anslutning till skyddade områden eller i samband med prövning av verksamheter eller samråd om åtgärder.
- Bedriva förebyggande tillsyn genom att informera och vägleda verksamhetsutövare och fastighetsägare i arbetet med att bekämpa och kontrollera de EU-förtecknade invasiva arterna jätteloka (inklusive hybrider med tromsöloka) och jättebalsamin. Dessa arter anses inte längre vara möjliga att utrota i länet men behöver kontrolleras för att stoppa spridningen.
- Utföra tillsyn av zoohandel och trädgårdsnäring.
- Samverka med kommunerna när det gäller tillsyn av invasiva arter för de verksamheter där kommunerna i övrigt har tillsynsansvaret för verksamheten.



Jätteloka



Jättebalsamin

Tabell 3. Tillsyn av invasiva arter, åtgärder riktad till strategiska områden och utvalda arter under 2024–2026

Prioritering/status	Strategiskt område	Åtgärd	Tidpunkt för genomförande
1	Valda delar av vattendrag utpekade i Natura 2000 (Bräkneån, Mörrumsån, samt delar av Lyckebyån och Sillestorpsån)	Tillsyn av förekomster med jättebalsamin och jätteloka/ föreläggande att bekämpa vid behov.	2024–2026
1	Mieån, valda delar i anslutning till vattendragets kantzon.	Tillsyn av förekomster med invasiva arter i anslutning till planerade åtgärder i vatten/föreläggande att bekämpa vid behov.	2024–2026
2	Hällarydsån, och Skräbeån, valda delar där åtgärder i eller vid vatten planeras.	Tillsyn av förekomster med invasiva arter i anslutning till planerade åtgärder i vatten/föreläggande att bekämpa vid behov.	2025–2026

6.4 Bekämpning på strategiskt utvalda platser 2024–2026

Det övergripande målet är att stoppa spridningen av de EU-förtecknade invasiva arterna genom riktade bekämpningsåtgärder i strategiska områden med risk för stor spridning. Utpekade strategiska platser är utmed länets större vattendrag och andra platser inom eller i anslutning till skyddade områden, där risken för spridning är stor. (se kartbilaga 2: *Strategiskt viktiga områden samt tabell 4 och 5: Bekämpningsåtgärder som ska prioriteras 2024–2026*).

EU-förtecknade arter som inte längre är möjliga att utrota i länet ska kontrolleras genom riktade bekämpningsåtgärder i strategiska områden för att minska fortsatt spridning, exempel på sådana arter är jätteloka, tromsöloka (inklusive hybrider), jättebalsamin, samt den invasiva vattenväxten smal vattenpest (*Elodea nuttallii*). Detsamma gäller vattenväxterna vattenpest (*Elodea canadensis*) och sjögull som är föreslagna på den nationella förteckningen. Sjögull ska bekämpas omedelbart om den upptäcks i länet och vattenpest ska hållas efter i viktiga vattendrag där spridningen riskerar att bli stor.

Länsstyrelsen ska övervaka och bekämpa den EU-förtecknade växten gul skunkalla i länets kända lokaler. I nuläget finns tolv kända lokaler och bekämpning har pågått sedan år 2020. Länsstyrelsen gör bedömningen

att gul skunkkalla är möjlig att utrota i länet. Länsstyrelsen bekämpar i och i anslutning till skyddade områden och vägleder, privata markägare utanför skyddade områden genom rådgivning. Övervakning av bekämpade områden kommer att behövas i regelbundna intervaller under 10–20 år framöver.

Inom och i anslutning till skyddade områden som länsstyrelsen förvaltar ska länsstyrelsen bekämpa nationellt utpekade invasiva arter, inom skyddade områden, undantag är vissa marina invasiva arter (se avsnitt 6.5) som finns i Blekinges kustvatten och som inte bedöms vara möjliga att utrota inom ett specifikt skyddat område. Detsamma kan gälla för de limniska vattenväxterna smal vattenpest och vattenpest.

Parkslide är kraftigt spridd i länet och är i dag inte möjlig att bekämpa i stor skala. Arbetet ska därför inriktas mot att kontrollera och övervaka parkslidebestånd som etablerat sig inom skyddade områden eller som finns i direkt anslutning till skyddade områden. Förekomster av parkslide i nära anslutning till vattendrag inom skyddade områden ska prioriteras för bekämpningsåtgärder för att begränsa ytterligare spridning, till exempel vid Mörrumsån och Bräkneån. Även jätteslide och enstaka förekomster av hybridslide förekommer i länet, även dessa ska hanteras på samma sätt som parkslide.

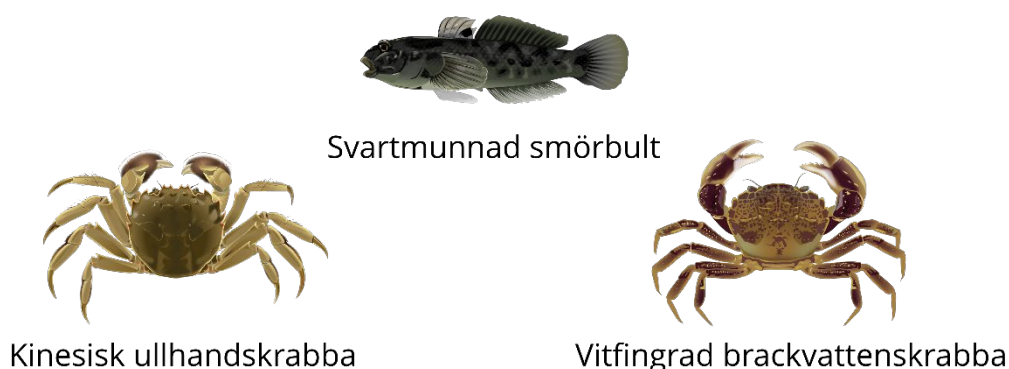
6.5 Marina invasiva arter som inte bedöms vara möjliga att utrota

Marina invasiva arter såsom kinesisk ullhandskrabba, svartmunnad smörbult och vitfingrad brackvattenskrabba finns i Blekinges kustvatten. Dessa arter anses inte vara möjliga att utrota.

Varje år påträffas den kinesiska ullhandskrabban i våra kustvatten dit den kommit via barlasttankar som töms i havet. Kinesisk ullhandskrabba kan inte föröka sig i Östersjön men enstaka exemplar kan ändå orsaka skada genom predation av andra djurarter. Dessutom kan de vandra upp i vattendragen där de gräver i strandkanterna och orsakar erosion, samt äter andra djur. Exemplar som påträffas vid fiske eller vid miljöövervakning ska avlivas.

Svartmunnad smörbult är spridd i Blekinges kustvatten och upptäcktes redan år 2000. Även om den är en invasiv art som föreslagits på den nationella förteckningen bedöms den inte vara möjlig att utrota i Blekinges kustvatten. Däremot behöver den övervakas i flodmynningar för att få kunskap om den vandrar upp i vattendragen. Detsamma gäller för den vitfingrade brackvattenskrabban som i dag inte omfattas av någon lagstiftning men som ändå är främmande och invasiv i Blekinges vatten.

Eftersom arterna förökar sig i våra vatten anses det inte vara rimligt att genomföra reduktionsfiske och avlivning. Inhemska rovfiskar och fåglar äter dock dessa båda arter. Åtgärder för att begränsa utbredningen inriktas därför på att gynna de predatorer som kan hålla efter de invasiva arterna. Detta kan ske genom att bevara och utveckla viktiga livsmiljöer för inhemska rovfiskar och fåglar. Dessutom kan riktat fiske av svartmunnad smörbult för humankonsumtion vara ett sätt att hålla nere populationen. Denna åtgärd bör uppmuntras och stödjas.



Tabell 4. Bekämpningsåtgärder för växter som ska prioriteras 2024-2026

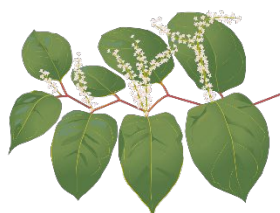
Prioritering	Invasiva växter	Åtgärd	Strategiska områden
1	Vid upptäckt av en för Sverige nyupptäckt invasiv art har länsstyrelsen ett ansvar att snabbt vidta trotningsåtgärder.	Bekämpning ska vara gjord inom tre månader från upptäckt och rapporteras till EU.	Gäller hela länet.
1	Jätteloka , tromsöloka (även hybrider)	Bekämpning för att kontrollera förekomster. Arbetet påbörjades 2021.	Inom och i anslutning till skyddade områden.
1	Jättebalsamin	bekämpning för att kontrollera förekomster. Arbetet påbörjades 2021	Inom och i anslutning till skyddade områden.
1	Gul skunkkalla	Bekämpning med målet att utrota gul skunkkalla i länet. Arbetet påbörjades 2020.	Tolv kända bestånd i länet, samt eventuellt nya som kan dyka upp.
1	Gudaträd	Utrotning av kända förekomster. Arbetet påbörjades 2022	Enstaka förekomster kan dyka upp i länet.

1	Smal vattenpest/vattenpest	Bekämpning för att kontrollera förekomster. Arbetet påbörjades 2022	I anslutning till och inom skyddade områden, med fokus på Mörrumsån och Bräkneån.
1	Sjögull	Övervakning och bekämpning för att kontrollera förekomster. Arbetet påbörjades 2021 med övervakning.	Norra delen av Mörrumsån, samt nya lokaler som kan dyka upp.
1	Sidenört	Utrotning av kända förekomster. Arbetet påbörjades 2021.	Enstaka förekomster kan dyka upp i länet, den ska utrotas
1	Kabomba	Snabb utrotning om den dyker upp, samt tillsyn av zooaffärer.	Inga kända förekomster i Blekinge.
2	Kanadensiskt gullris/ höstgullris	Bekämpning för att utrota/ kontrollera förekomster. Arbetet påbörjades 2023.	Inom och i anslutning till skyddade områden.
2	Vresros	Bekämpning för att utrota/kontrollera förekomster.	Inom och i anslutning till skyddade områden.
2	Blomsterlupin	bekämpning för att utrota/kontrollera förekomster. arbetet påbörjades 2023	Inom och i anslutning till skyddade områden.
2	Parkslide/jätteslide/hybridslide	Övervakning/bekämpning för att kontrollera förekomster. Arbetet påbörjades 2021.	Inom och i anslutning till skyddade områden, särskilt i nära anslutning till vatten.
2	Japansk träddödare	Dialog med markägare om utrotning.	Enstaka förekomster i länet, förbjuden fr.o.m. 2 augusti 2027.
3	Kaukasiskt fetblad/sibiriskt fetblad	Utrotning om den dyker upp.	Inom och i anslutning till skyddade områden.
3	Spärroxbär	Bekämpning för att kontrollera förekomster.	Inom och i anslutning till skyddade

			områden.
3	Strandkotula	Bekämpning för att kontrollera förekomster.	Inom och i anslutning till skyddade områden.
3	Parksallad, snöbär, klasespirea, rhododendron med flera problematiska växter	Bekämpning för att kontrollera förekomster.	Inom och i anslutning till skyddade områden.



Strandkotula



Parkslide



Blomsterlupin



Vresros

Tabell 5. Bekämpningsåtgärder för djur som ska prioriteras 2024-2026

Prioritering	Invasiva djur	Åtgärd	Strategiska områden
1	Gulbukig, rödörad, gulörad vattensköldpadda	Utrotning när nya fynd dyker upp, detta sker kontinuerligt vid upptäckt.	I samverkan med Jägarförbundet.
1	Nilgås	Utrotning av sporadiskt förekommande exemplar, detta sker kontinuerligt vid upptäckt.	I samverkan med Jägarförbundet.
1	Solabborre	Snabb utrotning om den dyker upp, tillsyn av zooaffärer.	Inga kända förekomster i Blekinge.
1	Mårdhund	Snabb utrotning om den dyker upp.	Inga kända förekomster i Blekinge
1	Tvättbjörn	Snabb utrotning om den dyker upp.	Inga kända förekomster i Blekinge.
1	Svarthuvad snigel	Snabb utrotning om den dyker upp.	Där den dyker upp, vilket är troligt.
1	Vandarmussla	Snabb utrotning om den dyker upp	Där den dyker upp.
1	Stenmård	Utrotning.	I samverkan med Jägarförbundet.
2	Mink	Bekämpning på utvalda platser efter behov.	I viktiga fågelskyddsområden.
3	Kinesisk ullhandskrabba	Avlivning av hittade exemplar.	Blekinges kustvatten och vattendragsmynningar.
4	Svartmunnad smörbult	Övervaka.	Blekinges kustvatten och vattendragsmynningar
4	Vitfingrad brackvattenskrabba	Övervaka.	Blekinges kustvatten och vattendragsmynningar

6.6 Inventering och metodutveckling

Det finns behov av att inventera invasiva arter inom områden som omfattas av områdesskydd enligt 7 kap. miljöbalken. Syftet är att underlätta viktiga prioriteringar så att fortsatt spridning kan stoppas och mindre bestånd av invasiva arter kan bekämpas snabbt och effektivt.

Även i strategiska områden där spridningen är stor, till exempel i och utmed länets vattendrag, är det viktigt att genomföra inventeringar. Ofta sammanfaller dessa strategiska områden med områden med höga naturvärden. (Se bilaga 1: Strategiska områden för bekämpning, inventering och övervakning av invasiva arter.)

Tabell 6. Inventeringar och metodtester som genomförts eller bör genomföras under 2024-2026

Prioritering/status	Strategiskt område	Åtgärd	Tidpunkt för genomförande
Klar	Mörrumsån	Inventering av terrestra invasiva arter utmed Mörrumsåns kantzon.	2021–2022
Klar	Mörrumsån, Nättrabyån och Bräkneån, valda delar av vattendragen	Inventering av smal vattenpest och vattenpest.	2022–2023
Klar	Bräkneån, valda delar av vattendraget från Belganet till Örseryd	Inventering av gul skunkkalla.	2020–2023
Klar	Mieån	Inventering av terrestra invasiva arter utmed Mieåns kantzon.	2023
Pågår	Eringsboda	Metodtest bekämpning av gul skunkkalla.	2020–2026
Pågår	Mörrumsån	Metodtest bekämpning av smal vattenpest och vattenpest i Mörrumsån.	2022–2024
1	Bräkneån resterande delar av vattendraget.	Inventering av terrestra invasiva arter utmed Bräkneåns kantzon.	2024
1	Skyddade områden enligt 7 kap miljöbalken (naturresevat, N2000-områden)	Inventering av terrestra invasiva arter med fokus på EU-listade arter, samt vresros,	2024–2026

		blomsterlupin, kanadensiskt gullris, parkslide, jätteslide och strandkotula.	
1	Mieån och Lyckebyån	Inventering och eventuell bekämpning av vattenpest	2024–2026
1	Silletorpsån, från södra Sillsjön till Rosenholm (viktig lokal för flodpärlmussla).	Inventering av terrestra invasiva arter utmed åns kanton.	2024
2	Kustnära naturreservat, såsom Sölvesborgsviken.	Metodtest, bekämpning av vresros.	2024–2026
2	Kustnära naturreservat, såsom Sillnäs.	Metodtest, bekämpning av strandkotula.	2024–2026
3	Hällarydsån, och Skräbeån, valda delar där åtgärder i och vid vatten planeras.	Inventering av terrestra invasiva arter utmed åns kanton.	2024–2026
3	Lyckebyån, i samband med restaureringsåtgärder inom projektet Grip on Life	Inventering av terrestra invasiva arter utmed åns kanton.	2024–2026

6.7 Långsiktig övervakning av platser där invasiva arter utrotas eller kontrolleras

På platser där bekämpning genomförts kommer det i vissa fall att behövas långsiktig övervakning för att kontrollera och hålla efter eventuell återetablering av invasiva arter. Invasiva djur behöver kontrolleras eftersom det är svårt att veta exakt när alla individer är utrotade. Både vatten- och landlevande djur kan röra sig över stora ytor och risken för återetablering i ett bekämpat område är stor.

Invasiva växter producerar ofta stora mängder frön som kan ligga många år i jorden innan de gror. Exempel på sådana arter är jättelokan vars frö kan ligga i marken upp till åtta år innan de gror, samt den gula skunkkallan vars fröbank kan vila i mer än tio år innan fröna gror. En ung planta av gul skunkkalla blommar och sätter frön först när den är 3 år, vilket innebär att man inte behöver övervaka en bekämpad plats varje år. Ett sätt att bli av med en långlivad fröbank är att täcka ytan med en tät markduk som hindrar solljuset att nå marken och därmed hindrar frön från att gro och växa. Jättebalsaminen är en ettårig växt som måste bilda frön varje år för att överleva, men fröna kan ändå ligga i jorden några år

för att sedan gro. Man brukar räkna med att det tar minst tre år innan man är säker på att ett bestånd med jättebalsamin är borta.

Andra växter sprider sig främst vegetativt genom rot- eller växtdelar. Ett exempel är parkslide som är nästintill omöjlig att utrota och behöver kontrolleras och övervakas. Enstaka plantor som precis etablerat sig kan vara möjliga att gräva upp och utrota, men äldre och större bestånd av parkslide är i dag inte möjliga att utrota eftersom det saknas effektiva bekämpningsmetoder. Parksliden har ett välutvecklat rotsystem som sträcker sig flera meter ner i jorden och rötterna kan ligga i vila länge, även om man bekämpar växten ovan jord. Parksliden sprider sig vegetativt och mycket små delar av rot, stam och blad kan ge upphov till nya plantor. Jord där det vuxit parkslide ska därför inte flyttas till annan plats.

Inför olika typer av exploateringsåtgärder är det viktigt att undersöka om det finns parkslide på den aktuella platsen för åtgärden. Detta eftersom förekomst av parkslide kan göra att den tänkta markanvändningen är olämplig. Eftersom det saknas effektiva bekämpningsmetoder kan det bästa alternativet vara att inte röra parksliden alls om man inte absolut måste. Om man måste gräva i ett parkslidebestånd behövs noggranna försiktighetsåtgärder. Felaktiga eller otillräckliga åtgärder kan leda till en ökad spridning av växten.

De akvatiska växterna vattenpest, smal vattenpest och sjögull sprids också vegetativt genom att växtdelar släpper och rotar sig på nya platser. I samband med bekämpning finns en risk att växtdelar lossnar och flyter i väg. Det kan också vara svårt att veta om alla växtdelar har tagits bort. Därför behöver ett bekämpat område återbesökas för uppföljande bekämpning och övervakning under ett antal år. Efterhand när beståndet minskat eller försvunnit kan återbesöksfrekvensen glesas ut.

Eftersom dessa arter är vitt spridda i Sverige och ofta växer i vattendrag, är risken stor att växtdelar från bestånd uppströms i systemet åter kommer in och rotar sig på nytt efter en bekämpningsinsats. Prioriterade områden som bekämpats behöver därför övervakas för att snabbt kunna plocka bort nyetablerade plantor.

Källor

Strand, M., Aronsson, M., & Svensson, M. 2018. Klassificering av främmande arters effekter på biologisk mångfald i Sverige – ArtDatabankens risklista. ArtDatabanken Rapporterar 21. ArtDatabanken SLU, Uppsala.

RÅDETS FÖRORDNING (EG) nr 708/2007, 11 juni 2007, om användning av främmande och lokalt frånvarande arter i vattenbruk ([EUR-Lex - 32007R0708 - EN - EUR-Lex \(europa.eu\)](#))

Internetkällor

[Europaparlamentets och rådets förordning \(EU\) nr 1143/2014 av den 22 oktober 2014 om förebyggande och hantering av introduktion och spridning av invasiva främmande arter](#)

[Miljöbalk \(1998:808\) | Sveriges riksdag \(riksdagen.se\)](#)[Förordning \(2018:1939\) om invasiva främmande arter | Sveriges riksdag \(riksdagen.se\)](#)

[Miljötillsynsförordning \(2011:13\) | Sveriges riksdag \(riksdagen.se\)](#)

[Invasiva främmande arter | Länsstyrelsen Blekinge \(lansstyrelsen.se\)](#)

[Invasiva främmande arter – djur och växter \(naturvardsverket.se\)](#)

[Invasiva främmande arter - Arter och livsmiljöer - Havs- och vattenmyndigheten \(havochvatten.se\)](#)

[Arbete med arter med stor spridning enligt EU-förordning om invasiva främmande arter \(naturvardsverket.se\)](#)

[Förslag på nationell förteckning över invasiva främmande arter \(naturvardsverket.se\)](#)

[Hanteringsprogram för signalkräfta - Publikationer - Data, kartor och rapporter - Havs- och vattenmyndigheten \(havochvatten.se\)](#)

[Regler om invasiva främmande arter \(naturvardsverket.se\)](#)

[Tillsynsvägledning om invasiva främmande arter \(naturvardsverket.se\)](#)

[Vårt arbete med främmande arter | SLU Artdatabanken](#)

[Agenda 2030 för hållbar utveckling - Regeringen.se](#)

[Sveriges miljömål \(sverigesmiljomal.se\)](#)

Inventeringar

[Inventering invasiva landlevande växter utmed Mörrumsån 2022 | Länsstyrelsen Blekinge \(lansstyrelsen.se\)](#)

[Inventering av invasiva vattenväxter, Mörrumsån 2022 | Länsstyrelsen Blekinge \(lansstyrelsen.se\)](#)

[Makrofytinventering, Långasjönäs naturreservat 2022 | Länsstyrelsen Blekinge \(lansstyrelsen.se\)](#)

[Inventering av jätteloka vid Mörrumsån i Blekinge | Länsstyrelsen Blekinge \(lansstyrelsen.se\)](#)

[Inventering av sjögull och vattenpest i Mörrumsån 2021 | Länsstyrelsen Blekinge \(lansstyrelsen.se\)](#)

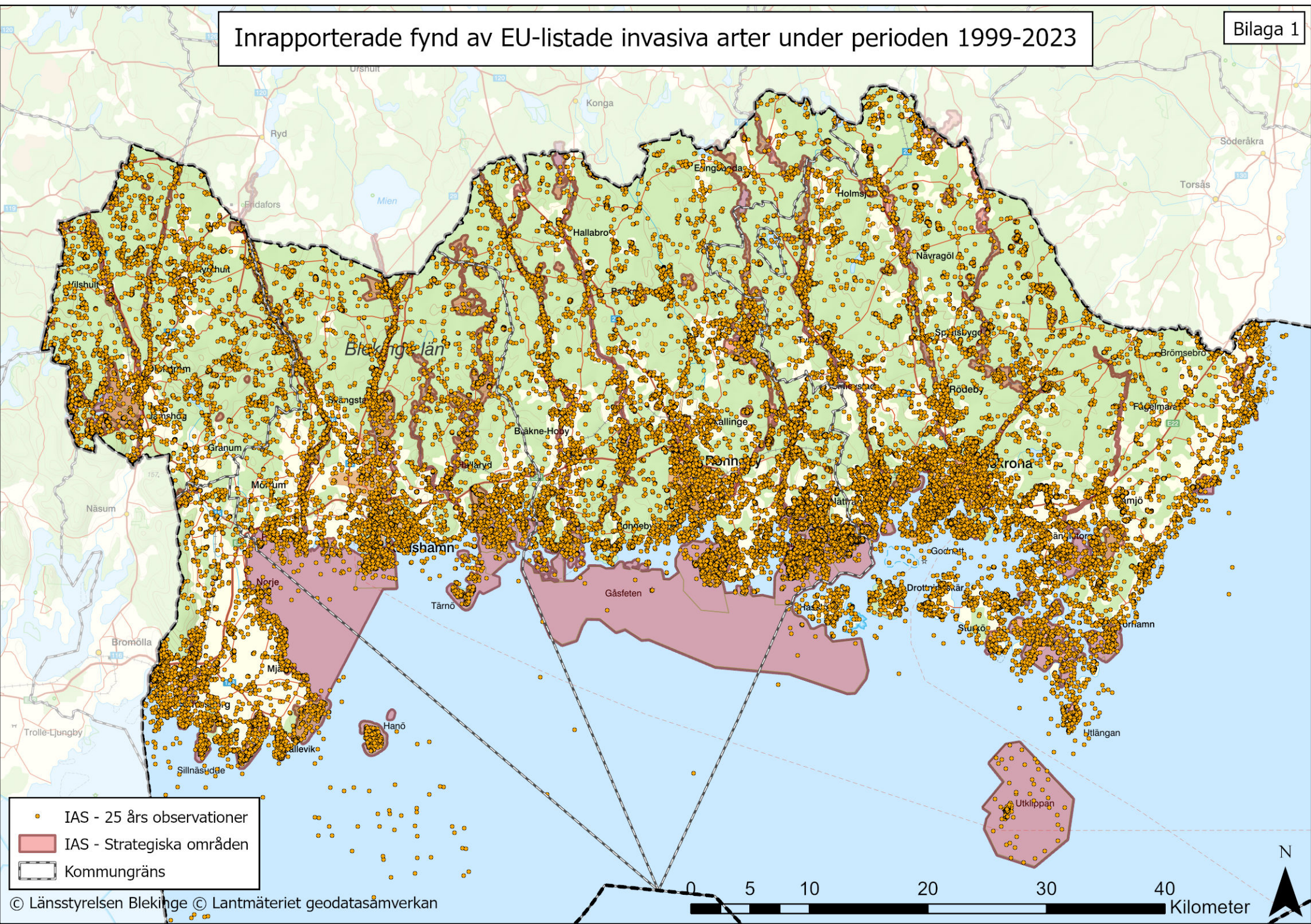
[Inventering av vattenpest - återbesök på fyndplatser i Blekinge län | Länsstyrelsen Blekinge \(lansstyrelsen.se\)](#)

Broschyrer

[Vad har du i din trädgård? En växtguide med både pollinätörsvänliga växter och främmande växter som är eller kan bli invasiva Blekinge län | Länsstyrelsen Blekinge \(lansstyrelsen.se\)](#)

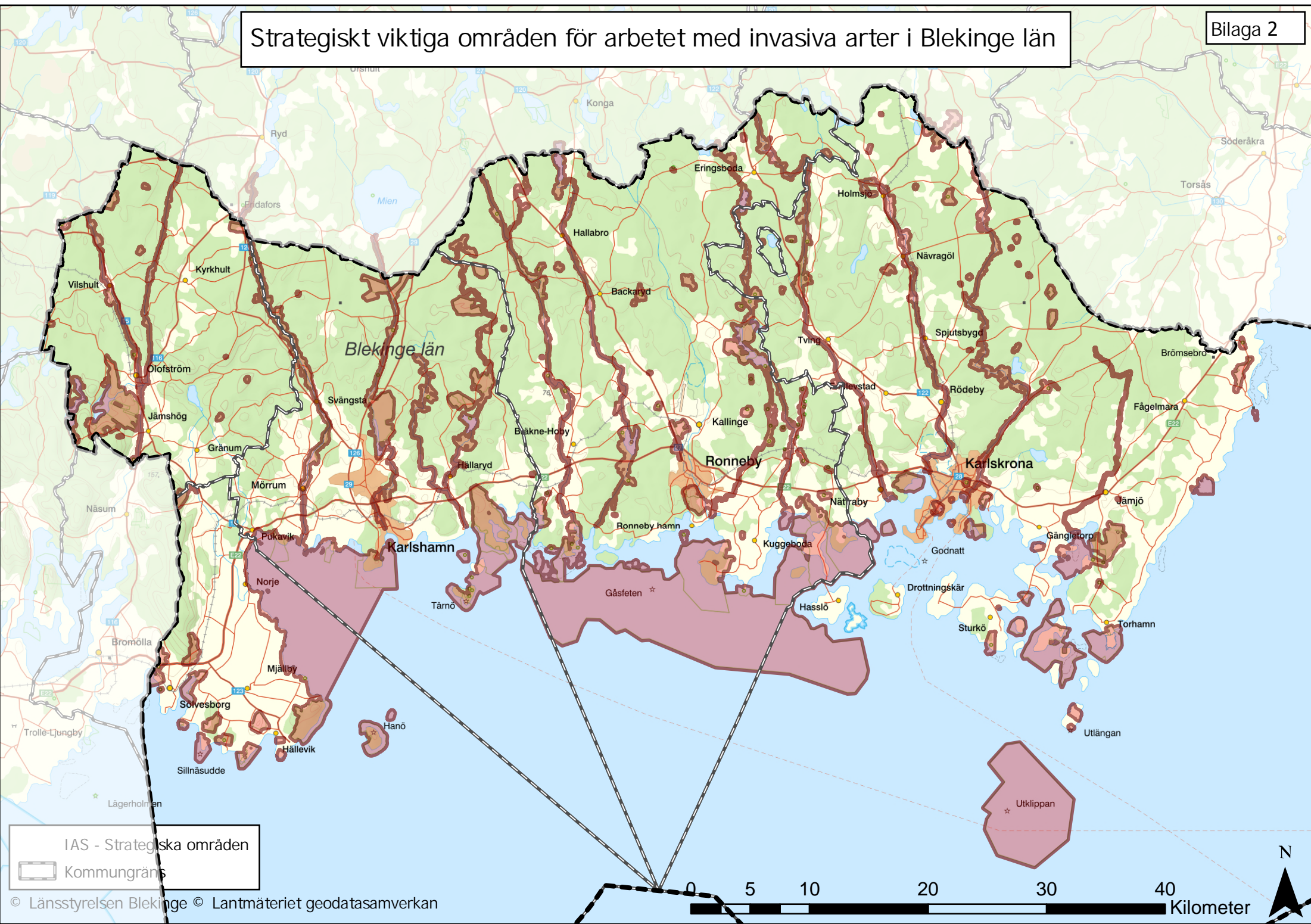
[Stoppa spridningen av invasiva främmande arter i våra vatten | Länsstyrelsen Blekinge \(lansstyrelsen.se\)](#)

Inrapporterade fynd av EU-listade invasiva arter under perioden 1999-2023



- IAS - 25 års observationer
- IAS - Strategiska områden
- Kommungräns

Strategiskt viktiga områden för arbetet med invasiva arter i Blekinge län



IAS - Strategiska områden
Kommungräns





Länsstyrelsen
Blekinge

www.lansstyrelsen.se/blekinge