

# CHECKLISTA

- ett handläggningsstöd för integrering av regionala miljömål i den fysiska planeringen



CHECKLISTA – ett handläggningsstöd för integrering av regionala miljömål i den fysiska planeringen

*Författare:* Anette Löfgren och Kristina Stark  
*Utgivare:* **Länsstyrelsen i Blekinge län**  
Ronnebygatan 22  
371 86 KARLSKRONA

telefon: 0455-87000  
telefax: 0455-87545  
<http://www.k.lst.se>

*Miljömålslogotyper:* Tobias Flygar

## Förord

Länsstyrelsen i Blekinge har den 17 oktober 2003 antagit regionala miljömål. Avsikten är att miljömålen ska beaktas i frågor som bl.a. berör mark- och vattenanvändningen. I propositionen ”Svenska miljömål – miljöpolitik för ett hållbart Sverige” (1997/98:145) framgår att de regionalt anpassade miljömålen bör åskådliggöras i kommunernas översiktsplaner som stöd för en miljöanpassad samhällsplanering. Vidare anges att länsstyrelsen bör samråda med kommunerna bl.a. om förutsättningarna för att främja målet ”God bebyggd miljö” genom utveckling av den kommunala planeringen.

Denna rapport är ett handläggningsstöd vars syfte är att underlätta arbetet med att integrera miljömålen i den fysiska planeringen. Målet är att på så vis bidra till att de regionala miljömålen kommer in tidigt och integrerat i planeringsprocessen.

Handläggningsstödet består av en beskrivning och en checklista, ett av många verktyg för att systematisera och bidra till att arbetet strävar mot rätt riktning. Checklistan utgår från Blekinges regionala miljömål och har skapats med inspiration från Boverkets SAMS dokument<sup>1</sup> och baseras på Blekinge läns rapport ”Miljömål i Blekinge”.

Användningsområdet är i första hand tänkt att vara vid framtagande av översiktsplaner (ÖP) och detaljplaner (Dp) samt vid revidering av gamla planer. Men den kan också vara till hjälp vid uppdatering av områdesbestämmelser och bygglovhantering. En idé är också att checklistan kommer att kunna utgöra ett stöd och underlag till de miljökonsekvensbeskrivningar (MKB) som skall upprättas enligt plan- och bygglagen (PBL) och 6 kap. miljöbalken (MB). Checklistan kan dock inte ersätta en MKB. En redovisning av en plans konsekvenser, både positiva och negativa, behöver ske i ett sådant dokument.

Handläggningsstödet har arbetats fram i samråd med berörda sakområden på länsstyrelsen t.ex. kultur, natur och miljöövervakning och miljöskydd. Förslaget har varit på remiss till kommuner, andra myndigheter med flera under vintern 2004/2005. Därefter har en bearbetning gjorts med anledning av inkomna synpunkter.

Vänliga hälsningar

Per Arne Andreasson  
Länsråd

---

<sup>1</sup> SAMS, *Samhällplanering med miljömål i Sverige*, är ett idé och metodutvecklingsprojekt utfört av Boverket och Naturvårdsverket.

# CHECKLISTA

*– ett handläggningsstöd för integrering av regionala miljömål i den fysiska planeringen*

---

## Innehåll

<b>Miljökvalitetsmålen i checklistan .....</b>	<b>7</b>
<b>Delmålen i God bebyggd miljö.....</b>	<b>7</b>
1. Planeringsunderlag.....	7
2. Nyttjande av mark och vatten.....	8
3. Goda kommunikationer .....	10
4. Hälsa.....	12
5. Den bebyggda miljön .....	15
6. Kulturmiljö och arkitekturhistoriska värden .....	16
7. Avfallshantering.....	18
8. Energihushållning .....	18
9. Hushållning med material – grus .....	19
10. Övriga delmål som berör fysisk planering .....	19
<b>C H E C K L I S T A.....</b>	<b>21</b>
Checklistans disposition .....	21
Utvärdering .....	21
Delmål 1 Planeringsunderlag .....	22
Delmål 2 Nyttjande av mark och vatten.....	22
Delmål 3 Goda kommunikationer .....	23
Delmål 4 Hälsa .....	24
Delmål 5 Den bebyggda miljön.....	25
Delmål 6 Kulturmiljö och arkitekturhistoriska värden.....	26
Delmål 7 Avfallshantering .....	26
Delmål 8 Energihushållning.....	27
Delmål 9 Hushållning med material – grus .....	27
Övrigt .....	28
<b>Samlad bedömning .....</b>	<b>29</b>
<b>Referenser.....</b>	<b>31</b>

**Bilaga;** Blekinges regionala miljömål, utöver *God bebyggd miljö*, som tas upp i checklistan.

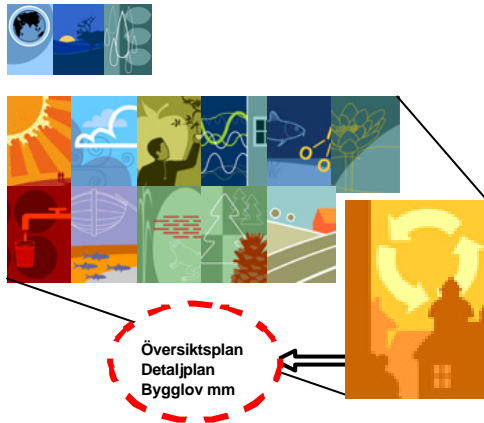
# CHECKLISTA

*– ett handläggningsstöd för integrering av regionala miljömål i den fysiska planeringen*

---

## Miljökvalitetsmålen i checklisten

Checklistan utgår från de regionala miljömålen, och i synnerhet målen om *God bebyggd miljö*. Det av de 15 nationella miljökvalitetsmål som i till största delen berör kommunernas fysiska planering.



Eftersom den goda bebyggda miljön både handlar om hur byggnader, trafik och människors konsumtion har verkan på omgivningarna har vi sett det som lämpligt att även ta med de miljömål som den fysiska planeringen har stor möjlighet att påverka det vill säga *Begränsad klimatpåverkan*, *Frisk luft*, *Giftfri miljö*, *Säker strålmiljö*, *Ingen övergödning*, *Levande sjöar och vattendrag*, *Grundvatten av god kvalitet*, *Hav i balans samt levande kust och skärgård*, *Myllrande våtmarker*, *Levande skogar* samt *Ett rikt odlingslandskap*. Miljökvalitetsmålen *Skyddande ozonskikt* och *Bara naturlig försurning* berör mer indirekt den fysiska planeringen och har därför lämnats utanför i checklisten. *Storslagen fjällmiljö* berörs ej.

## Delmålen i God bebyggd miljö

Det regionala delmålet *God bebyggd miljö* är uppdelat på nio delmålsområden. Nedan presenteras varje delmål och vilka aspekter som är av betydelse för att bidra till miljökvalitetsmålen samt vilka övriga regionala miljömål som berörs.

### 1. Planeringsunderlag



Ett led i arbetet för att bidra till en god bebyggd miljö är att utveckla kunskaperna och planeringsunderlaget kring sådana frågor som är av stor betydelse för främjandet av miljömålen. Enligt Blekinges regionala miljömål och miljökvalitetsmålet *God bebyggd miljö* ska fysisk planering innan år 2010 grundas på en rad olika program och strategier i form av regionala och kommunala planeringsunderlag. Vilka underlag som det finns störst behov av kan variera från kommun till kommun. Tanken är dock att underlagen ska öka kunskapen för att på så vis främja både de regionala och nationella miljökvalitetsmålen. Sådana underlag kan också öka möjligheten till samverkan mellan olika samhällssektorer för gemensamma åtgärder i miljöarbetet. Eftersom den fysiska planeringen berör fler miljömål än *God bebyggd miljö* kan arbetet med att utveckla och nyttja

planeringsunderlagen också bidra till att främja andra mål t.ex. miljökvalitetsmålen *Frisk luft* och *Ingen övergödning*.

Idag finns det brist på aktuella planeringsunderlag enligt målet. I checklisten ställs frågor om vilket eller vilka planeringsunderlag som nyttjas i den fysiska planeringen. Syftet med det är att lyfta fram vilket kunskapsunderlag som finns framme och som nyttjas i planarbetet. Detta kan också ge indikationer på var det finns behov av att utveckla planeringsunderlaget för att bidra till Blekinges regionala miljömål.

Planeringsunderlag enligt det regionala miljömålet *God bebyggd miljö* delmål 1:

- Befolkningsutveckling, framtida behov av bostäder, framtida verksamheter, bostadssammansättning,
- Tillgänglighet till service och handel t.ex. på landsbygd.
- Miljöanpassat transportsystem.
- Utveckling och bevarande av värdefulla områden, byggnader och objekt för kulturmiljön t.ex. i fiskelägen, kust- och skärgård, landsbygdens orter m.m.
- Estetiska och arkitekturhistoriska värden: förutsättningar, bevarande och utveckling t.ex. i stadsmiljön.
- Grön- och vattenområden i och kring tätortsmiljöer: förutsättningar, behov och utveckling.
- Långsiktigt hållbar energiförsörjning bl.a. förutsättningar för utbyggnad av fjärrvärme och vindkraft.

## 2. Nyttjande av mark och vatten



En del i en god livs- och boendemiljö är bl.a. att människor har god tillgång till natur- och kulturupplevelser och ett aktivt friluftsliv. Skyddet och utvecklingen av värdefulla natur-, kultur-, och friluftsmiljöer är också viktigt för att bidra till en god resurshushållning. I ”Miljömål i Blekinge” under regionala miljömål för *God bebyggd miljö* framgår det bl.a. att värdefulla områden bör skyddas och ges möjlighet att utvecklas i den fysiska planeringen, att åtgärder som innebär en fragmentisering av värdefulla friluftsliv-, natur-, och kulturmiljöer vid lokalisering av ny bebyggelse och nya anläggningar bör undvikas, samt att viktiga tätortsnära rekreations- och grönområden bör skyddas i planeringen. Noggranna avvägningar bör därför ske mellan exploateringsintressen och bevarandebestämmelser. Övriga regionala miljömål som berör skydd och utveckling av skyddsvärda områden och människors möjlighet till god rekreation och naturupplevelser är följande. *Ett rikt odlingslandskap* värnar om odlingslandskapets mångfald samtidigt som förutsättningar skapas för en levande landsbygd där människor kan bo och arbeta. Bevarande av skogsområden tas upp i miljömålet *Levande skogar*. Bevarande av befintliga skogsområden, i synnerhet lövskogsområden, samt odlingslandskap med trädgångar bidrar till att främja den biologiska mångfalden. Även andra regionala mål berörs mer indirekt, t.ex. målen kring *Begränsad klimatpåverkan* och *energianvändning*.

I Blekinge finns stora områden av intresse ur naturmiljö-, kulturmiljö- och rekreationssynpunkt. (karta 1) I delmålet om nyttjande av mark och vatten anges ett flertal olika områden som är av betydelse för hushållningen med naturresurser liksom människors rekreation, se rutan ovan. Stora delar av länet ingår också i skyddade områden t.ex. i riksintresseområden enligt 3 och 4 kap. miljöbalken. I 3 kap. finns grundläggande bestämmelser för hushållning med mark- och vattenområden t.ex. områden som ska skyddas ur kulturmiljösynpunkt och för

Exempel på skyddsvärda områden enligt det regionala miljömålet *God bebyggd miljö*, delmål 2:

- strandområden, i synnerhet vid havskusten,
- jordbruksmarker av nationellt intresse
- Områden för vatten- och energiförsörjning t.ex. vattenskyddsområden och riksintressen för energiproduktion,
- områden vikt för biologisk mångfald (nyckelbiotoper mm),
- riksintressen enligt 3-4 kap Miljöbalken,
- ekologiskt särskilt känsliga områden,

### Utdrag ur 4 kap Miljöbalken.

#### **Särskilda bestämmelser för hushållning med mark och vatten för vissa områden i landet**

**1 §** De områden som anges i 2-8 §§ är, med hänsyn till de natur- och kulturvärden som finns i områdena, i sin helhet av riksintresse. Exploateringsföretag och andra ingrepp i miljön får komma till stånd endast om

1. det inte möter något hinder enligt 2-8 §§ och
2. det kan ske på ett sätt som inte påtagligt skadar områdenas natur- och kulturvärden.

Bestämmelserna i första stycket 2 och i 2-6 §§ utgör inte hinder för utvecklingen av befintliga tätorter eller av det lokala näringslivet eller för utförandet av anläggningar som behövs för totalförsvaret. Om det finns särskilda skäl utgör bestämmelserna inte heller hinder för anläggningar för utvinning av sådana fyndigheter av ämnen eller material som avses i 3 kap. 7 § andra stycket. Lag (2001:437).

**2 §** Inom följande områden skall turismens och friluftslivets, främst det rörliga friluftslivets, intressen särskilt beaktas vid bedömningen av tillåtligheten av exploateringsföretag eller andra ingrepp i miljön:  
(.....)  
Äsnen med öar och strandområden och områdena söder därom utmed Mörrumsån och vid sjön Mien till Pukaviksbukten och Listerlandet,  
(.....)

**4 §** Inom kustområdena och skärgårdarna från Brofjorden till Simpevarp och från Arkösund till Forsmark, utmed Gotlands kust, på Östergarn och Storsudret på Gotland samt på Fårö får fritidsbebyggelse komma till stånd endast i form av kompletteringar till befintlig bebyggelse. Om det finns särskilda skäl får dock annan fritidsbebyggelse komma till stånd, företrädesvis sådan som tillgodoser det rörliga friluftslivets behov eller avser enkla fritidshus i närheten av de stora tätortsregionerna. Inom områden som avses i första stycket får anläggningar som avses i 17 kap. 1 § 1-7 och 10-11 komma till stånd endast på platser där det redan finns anläggningar som skall prövas enligt angivna lagrum.

**6 §** Vattenkraftverk samt vattenreglering eller vattenöverledning för kraftändamål får inte utföras i nationalälvarna Torneälven, Kalixälven, Piteälven och Vindelälven med tillhörande vattenområden, källflöden och biflöden samt i följande vattenområden med tillhörande käll- och biflöden:

(.....)  
Emån, Bräkneån, Mörrumsån, Fylleån,  
(.....)

Första och andra stycket gäller inte vattenverksamhet som förorsakar endast obetydlig miljöpåverkan.



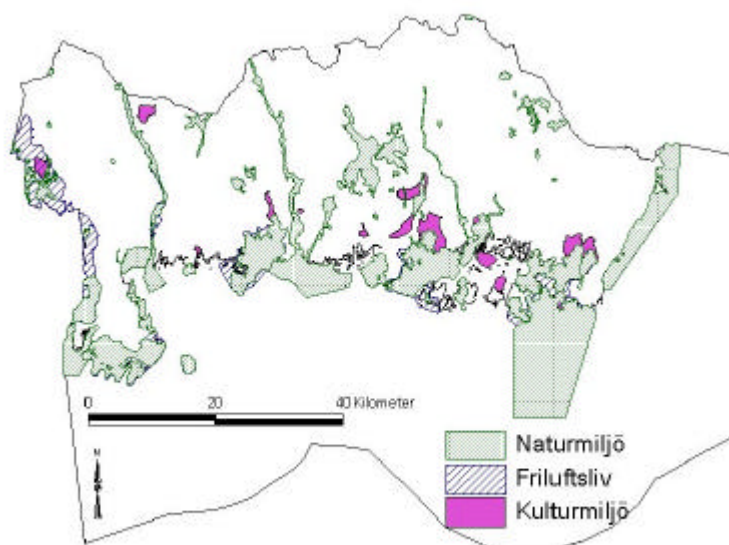
## CHECKLISTA

– ett handläggningsstöd för integrering av regionala miljömål i den fysiska planeringen

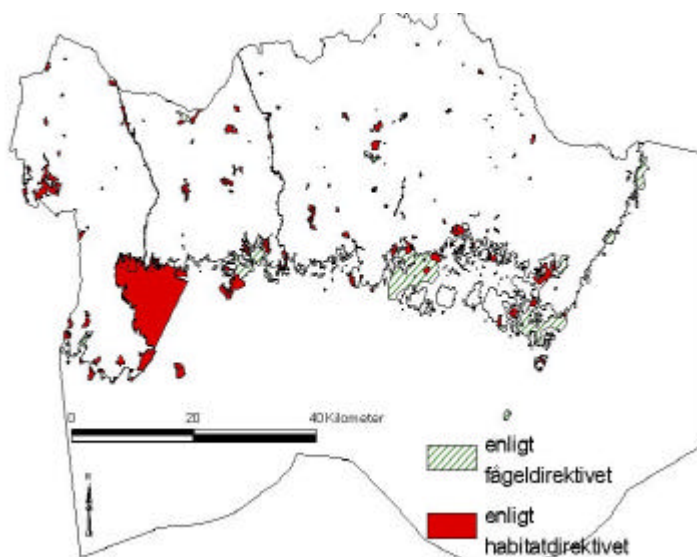
kommunikationsändamål. I 4 kap. miljöbalken finns särskilda geografiska bestämmelser om hushållningen. Ett exempel är Natura 2000 områdena<sup>2</sup> som är av riksintresse enligt 4 kap. MB. (karta 2) I Miljöbalkens 4 kap (1,2, 4 och 6§) finns också andra bestämmelser till skydd för bl.a. kustområden, områden av betydelse för turism och friluftsliv. Här regleras också anspråkstagande av mark för anläggningar i form av kraftverk och liknande i vissa delar av Blekinge län som till exempel vid Mörrumsån.

I checklistan ställs frågor om huruvida planen berör eller tar i anspråk sådana områden som anges i rutan ovan liksom andra skyddsområden som tas upp i miljömålen. Förutom att detta kan visa hur en plan förhåller sig till de berörda miljömålen kan det även ge underlag för avvägningar mellan exploaterings- och bevarandebestämmelserna samt underlag för ev. diskussioner om alternativa lokaliseringar och behov av åtgärder.

Karta 1  
Riksintressen



Karta 2  
Natura 2000 områden



<sup>2</sup> Natura 2000 är ett nätverk av värdefulla naturområden inom EU som skall bevaras för att värna om skyddsvärda naturtyper och djurarter.

### 3. Goda kommunikationer



Ett av de regionala delmålen under *God bebyggd miljö* handlar om goda kommunikationer.

Detta skiljer sig från det nationella miljömålet där dessa frågor inte tas upp i samma omfattning. Att människor har tillgång till goda kommunikationer för att kunna transportera sig till arbete, bostad, skolor och service m.m. är en väsentlig del i en god bebyggd miljö.

Samtidigt är det viktigt att detta inte skapar andra problem, såsom buller och luftföroreningar, som motverkar andra miljömål t.ex. de regionala målen kring och miljökvalitetsmålet *Frisk luft* och *Begränsad klimatpåverkan*.

Biltrafiken är en av de största utsläppskällorna av luftföroreningar i Blekinge. För att minska trafikens påverkan på miljön krävs insatser på en mängd olika områden t.ex. fordonsutveckling och utveckling av kollektivtrafik. Här fokuserar vi på de delar som den fysiska planeringen och samhällsbyggandet kan bidra med. Det är bl.a. viktigt att ge goda möjligheter till att på ett smidigt sätt ta sig fram genom ett väl utvecklat gång- och cykelvägsystem samt att placera och utforma stationer, terminaler och resecentra så att bekväma byten kan göras. Att se till ett hela-resan-perspektiv och göra kollektivtrafiken till en naturlig och bekväm del av vardagen skapar ett alternativ till den egna bilen och därmed ett mer miljövänligt alternativ. Det är av stor vikt att det finns möjlighet att ta sig smidigt från dörr till dörr genom goda fysiska kopplingar till buss eller andra kollektiva färdmedel som leder till närmaste större tätort, arbetsplaster och bytesmöjligheter. Antalet byten av färdmedel bör ligga på en acceptabel nivå, relaterad till kommunens yta och befolkningsunderlag och det berörda områdets förutsättningar. Begreppet tillgänglighet används flitigt i dessa sammanhang och innebär för den fysiska planeringen först och främst tre aspekter:

- *Genhet*, vägarna ska vara korta och lätt orienterbara,
- *kontinuitet*, sammanhängande vägar och inte för många växlingar mellan olika trafikslag samt gångtrafik samt
- *barriäreffekt*, undvik korsning av annat trafikslag.

På nästa sida presenteras exempel på god tillgänglighet utifrån ovanstående aspekter. Andra faktorer som är betydelsefulla för god tillgänglighet är bl.a. kommunens storlek och bebyggelsens struktur och sammansättning samt olika gruppers tillgänglighetsbehov. För barn kan god tillgänglighet betyda att ta sig till närmaste lekplats; för skolbarn, en bra cykelväg till skolan; för barnfamiljer val av markbeläggning så att de kan ta sig fram med barnvagn och för äldre och funktionshindrade områdets topografi. Se även avsnittet om bebyggd miljö.

I checklistan ställs bl.a. frågor om huruvida planen bidrar till att människor får god tillgång till kollektivtrafik och/eller till gång- och cykelvägnät. Tanken är att detta ska kunna bidra till att dessa tankar förs in tidigt i planeringen. I vissa lägen och på landsbygd kan det dock vara svårt att klara en god tillgång till t.ex. kollektivtrafik. Detta får då vägas mot andra fördelar som planen kan föra med sig t.ex. närhet till friluftsområden, friskare luft och en miljö fri från trafikbuller.

# CHECKLISTA

– ett handläggningsstöd för integrering av regionala miljömål i den fysiska planeringen

## Exempel på god tillgänglighet

	Genhet	Kontinuitet	Barriäreffekt
<b>Gång- cykelvägar</b>	<ul style="list-style-type: none"> <li>• Kort gångavstånd mellan målpunkter.</li> <li>• Närhet till cykelställ.</li> <li>• Kort avstånd till dagis och lågstadieskola (2 km).</li> <li>• Kort skolväg för äldre skolbarn (gräns för skolskjuts 4 km).</li> <li>• Acceptabelt cykelavstånd max 5 km.</li> </ul>	<ul style="list-style-type: none"> <li>• Sammanhängande separata vägnät.</li> <li>• Finmaskigt cykelvägnät.</li> <li>• Inte för många korsande trafikslag.</li> <li>• Separerad vägbana cykel / gångtrafikanter genom tex. Markbeläggning.</li> </ul>	<ul style="list-style-type: none"> <li>• Gång- och cykelväg-korsning korsas av väg för tyngre trafik.</li> </ul>
<b>Kollektivtrafik</b>	<ul style="list-style-type: none"> <li>• Max 500 m från bostad till hållplats för buss och liknande.</li> <li>• Max 1000 m från bostad till regionala tågstationer.</li> <li>• Restiden till målpunkt (ex. max 30min).</li> <li>• Möjlighet att parkera cykel och bil vid kollektivtrafik-hållplats.</li> </ul>	<ul style="list-style-type: none"> <li>• Sammanhängande resa.</li> <li>• Möjlighet att byta till andra kollektiva färdmedel.</li> <li>• Synkroniserade tidtabeller.</li> </ul>	<ul style="list-style-type: none"> <li>• Vägen till hållplats bör ej korsas av andra bilvägar.</li> <li>• Säkra övergångar mellan hållplatser.</li> </ul>
<b>Grönområden</b>	<ul style="list-style-type: none"> <li>• Gångavstånd mellan bostad och grönområde.</li> <li>• 200 m till närmaste grönområde.</li> <li>• Max 5 minuters gångväg till rekreationsområde.</li> </ul>	<ul style="list-style-type: none"> <li>• Väl synliga grönområden.</li> <li>• Sammanhängande "transportsträcka" i form av gång- och cykelväg, andra grönområden, lekplatser eller dylikt.</li> </ul>	<ul style="list-style-type: none"> <li>• Vägen till grönområdet bör ej korsas av biltrafik.</li> <li>• Hastighets-begränsad biltrafik vid korsningar.</li> <li>• Inga hinder i vägen för att nå grönområdet.</li> </ul>

(Källa: Planera med Miljömål s. 78-79, Boverket. Statens folkhälsoinstituts hemsida samt Helena Rosenlind, Banverket.)

#### 4. Hälsa



Den fysiska planeringen skall enligt det regionala delmålet under *God bebyggd miljö* främja en god och hälsosam miljö. Detta förutsätter ett brett angreppssätt på hälsoaspekterna i planeringen. Planen bör så långt som möjligt sträva efter att utforma och placera bostäder och anläggningar så att risk för störningar inte ökar.

Ett folkhälsoproblem är **buller**. För att undvika bullerbegränsande åtgärder i efterhand bör bullerfrågor uppmärksammas tidigt i planeringen. Placering och utformning av bostäder som ger en tyst sida där även eventuella uteplatser kan anläggas. Tysta miljöer som är rofyllda och domineras av en positiv ljudmiljö ger ett gott välbefinnande. Även buller i inomhusmiljö bör uppmärksammas.

Det finns olika riktlinjer för buller till exempel från vägtrafik, flyg, industri, skjutbanor och motorbanor. Även buller från intilliggande verksamheter bidrar till en sämre boendemiljö och sämre hälsa. Oftast finns det risk för att ett område utsätts för flera samverkande bullerkällor. Buller från trafiken är det av alla bullerslag som stör människor mest och som påverkar det psykiska välbefinnandet genom bland annat försämrade sömnkvalitet. Målet är en minskning av antalet människor som utsätts för trafikbuller i miljöer där man stadigvarande uppehåller sig, framför allt i boendemiljöer.

En sammanfattning av långsiktiga värden för trafikbuller vid nybyggnad eller väsentlig ombyggnad av trafikstruktur, enligt Naturvårdsverket, redovisas i rutan ovan.

Exponering för **joniserande strålning** är ett annat allvarligt hot mot människors hälsa eftersom det innebär en ökad risk för cancer. Markradon som finns naturligt i marken, i synnerhet i berggrunden, kan ge mycket höga radongashalter inomhus och bidrar till befolkningens dos av strålning, vilket framgår av det regionala målet om inomhusmiljö under *God bebyggd miljö* och målen kring *Säker strålmiljö*. Därför är det av stor vikt att vid val av lokalisering av nya områden för bebyggelse kontrollera radonhalten i marken. Målet bör vara att klara riktvärdet för radonhalt i inomhusluften d.v.s. 200 Bq/m<sup>3</sup>. Ofta kan relativt enkla, och inte särskilt kostsamma, åtgärder vidtas för att minska radongashalten t.ex. genom ventilation.

Även de **elektromagnetiska fält** som bland annat finns kring elledningar är en hälsoaspekt som ska tas hänsyn till i planeringen. Eftersom hälsorisken med elektromagnetiska fält ännu inte är tillräckligt utredd föreslås i det regionala målet att tillsvidare arbeta utifrån försiktighetsprincipen, dvs. undvika att placera nya bostäder, skolor, daghem etc. nära befintliga elanläggningar som ger förhöjda magnetfält. I det regionala delmålet för *God bebyggd miljö* anges riktvärdet är 0,2 mikrotesla i boendemiljöer men enligt nya rön från Elsäkerhetsverket bör ej värdet vid boningshus överskrida 0,4 mikrotesla.

Tidigare verksamheter har medfört att **farliga ämnen** har spridits i miljön under en lång tid och det finns därmed ett stort antal förorenade områden i Blekinge. Äldre industriområden, som kan hysa sådana markföroreningar, ligger ofta centralt eller i närheten till tätorter. Många av dessa områden tas

Riktvärden för trafikbuller som normalt inte bör överskridas vid nybyggnation av bostadsbebyggelse eller vid nybyggnation eller väsentlig ombyggnad av trafikinfrastruktur:

- 30 dBA ekvivalentnivå inomhus
- 45 dBA maximalnivå inomhus nattetid
- 55 dBA ekvivalentnivå utomhus (vid fasad)
- 70 dBA maximalnivå vid uteplats i anslutning till bostad

För utomhusnivån avses för flygbuller FBN 55 dBA.

Vid tillämpning av riktvärdena vid åtgärder i trafikinfrastrukturen bör hänsyn tas till vad som är tekniskt möjligt och ekonomiskt rimligt. I de fall utomhusnivån inte kan reduceras till nivåer enligt ovan bör inriktningen vara att inomhusnivåerna inte överskrids.

Vid åtgärd i järnväg eller annan spåranläggning avses riktvärdet för buller utomhus 55 dBA ekvivalentnivå vid uteplats och 60 dBA ekvivalentnivå i bostadsområdet i övrigt. (avser frifältsvärde)

(Källa: Riktvärden för trafikbuller vid nyanläggning eller väsentlig ombyggnad av infrastruktur s.18-21, Naturvårdsverket)

## CHECKLISTA

– ett handläggningsstöd för integrering av regionala miljömål i den fysiska planeringen

därför idag i anspråk för eller omvandlas till bostadsbebyggelse. Detta kan i sig vara positivt eftersom man på så vis bl.a. kan främja hushållning med naturresurser och bidra till en levande och attraktiv bebyggelsemiljö. För att främja en *Giffri miljö* och undvika en spridning av föroreningarna, som kan ge större skador på människor och djur krävs dock att hänsyn till detta tas i planeringen och att det vid behov tas fram utredningar kring föroreningarna och i vissa fall att saneringsåtgärder görs innan ny bebyggelse uppförs.

**Fukt och mögelskador** kan skapa hälsoproblem för människor. Enligt det regionala delmålet *God bebyggd miljö* bör markområden som kan ge upphov till sådana skador bör därför undvikas eller åtgärdas före byggnation.

En annan aspekt vid val av område är hänsyn till **närliggande verksamheter**. Vid planering av nya bebyggelsemiljöer bör olycksrisken och påverkan på människors hälsa samt behovet av skyddsavstånd eller andra skyddsåtgärder beaktas t.ex. vid störande verksamhet som genererar buller och stor trafikbelastning. Nedanstående skyddsavstånd är exempel tagna ur Boverkets ”Bättre plats för arbete” kap 9. Det kan även finnas andra underlag om skyddsavstånd, t.ex. diskuteras för närvarande lämpliga avstånd till hästgårdar. Vilket skyddsavstånd som är lämpligt måste dock avgöras i varje enskilt fall. Platsens egenskaper, byggnadens placering, topografin m.m. kan bidra till att behovet av skyddsavstånd förändras. I befintliga miljöer kan det också vara svårt att uppnå alla mål, riktlinjer och rekommendationer. För att främja andra mål, t.ex. om varierade och levande bebyggelsemiljöer, kan det i vissa miljöer också vara lämpligare att hitta andra sätt att skydda människors hälsa. För att komma till rätta med problemen blir det sannolikt aktuellt med en kombination av åtgärder och alternativa metoder för att uppnå en god och hälsosam livsmiljö. Det är också viktigt att uppmärksamma att estetiska, arkitektoniska och kulturhistoriska värden måste iaktas vid val av åtgärder.

*Exempel på skyddsavstånd mellan bostäder och verksamheter.*

50m	200m	400 m	500m	>1 000 m
Bageri	Hundgård	Slakteri	Djurhållning i lantbruk	Gruva
Charkuteri	Anläggning för färdiglagad mat	Mejeri	Minkfarm	Anriktningsverk
Kemtvätt	Kafferosteri	Grönsaksfabrik	Ridanläggning	Kulsinterverk
Miljöstation	Kylanläggning	Bryggeri	Täkt	Anläggningar för slakteriavfall
Gummiverkstad	Varuproduktion av textila material	Garveri och pälsbetrederi	Raffinering av livsmedelsfett	Kalkbruk
	Större offsettryckeri	Plywoodfabrik	Spånskivefabrik	Cementfabrik
	Tvätteri	Sågverk	Pappersbruk	
	Bussterminal med permanent uppställning.		Skrotupplag (ej bilar)	
			Deponerings anläggning	

(Källa: Boverket; *Bättre plats för arbete* kap 9)

Tillgång till dricksvatten av god kvalitet, i enlighet med miljökvalitetsmålet *Grundvatten av god kvalitet*, är en viktig förutsättning för människors hälsa. I länet är tillgången till dricksvatten en begränsad resurs i kustbandet och i skärgården. På grund av bebyggelsens täthet och de naturliga förutsättningarna finns det samtidigt problem med att ta hand om och lokalt rena avloppsvatten. En bristande rening orsakar inte bara påverkan på dricksvattentillgångarna utan bidrar även till den övergödning som drabbar mark, sjöar och vattendrag. Detta har i sin tur en negativ inverkan på förutsättningarna för bad, turism och friluftsliv vilket framgår i Blekinges miljömål *Ingen övergödning*. Att i planen verka för en gemensam VA-anläggning eller ansluta området till ett

## CHECKLISTA

– ett handläggningsstöd för integrering av regionala miljömål i den fysiska planeringen

befintligt VA-nät som är tillräckligt dimensionerat för att ta emot det nya området är åtgärder som främjar miljömålet och god livsmiljö. Övriga tänkbara åtgärder för att främja en god livsmiljö är bostädernas placering i planen för att skapa trivsel och goda solljusförhållanden.

Tillgång till ren luft är en förutsättning för människors välbefinnande. Starka instrument för att uppnå delmålen i det regionala miljö kvalitetsmålet *Frisk luft* är miljö kvalitetsnormerna (MKN) för luftkvalitet. MKN är ett juridiskt styrmedel som regleras i 5 kap. miljöbalken. Normerna meddelas av regeringen i förebyggande syfte eller för att åtgärda befintliga miljöproblem, för att de svenska miljö kvalitetsmålen ska uppnås eller för att kunna genomföra EG-direktiv.

### Miljö kvalitetsnormer för luft

	Medelvärdestid	Värde	Anmärkning
hälsoskydd	<b>Kväveoxid/kväveoxidhalter</b>		
	1 timme	90 µg/m <sup>3</sup>	Värdet får överskridas 175 gånger per år (98-percentil)
	1 dygn	60 µg/m <sup>3</sup>	Värdet får överskridas 7 gånger per år (98-percentil)
	1 år	40 µg/m <sup>3</sup>	Aritmetiskt medelvärde
skydd för eko system	1 år	30 µg/m <sup>3</sup>	Aritmetiskt medelvärde av NOx. Gäller på landsbygd med minst 20 km till närmaste storstad eller 5 km till annat bebyggt område.
hälsa skydd	<b>Svaveldioxid</b>		
	1 timme	200 µg/m <sup>3</sup>	Värdet får överskridas 175 gånger per år (98-percentil)
	1 dygn	100 µg/m <sup>3</sup>	Värdet får överskridas 7 gånger per år (98-percentil)
skydd för eko system	1 vinterhalvår (31 okt - 31 mars)	20 µg/m <sup>3</sup>	Aritmetiskt medelvärde
	1 år	20 µg/m <sup>3</sup>	Aritmetiskt medelvärde
hälsoskydd	<b>Kolmonoxid</b>		
	8 timmar /1 dygn	10 mg/m <sup>3</sup>	Ett åttatimmarsgenomsnitt påbörjas för varje timme på dygnet. Varje åttatimmarsgenomsnitt bestäms som medelvärdet av de åtta senaste timmarnas uppmätta värden. Dygnsgenomsnittet bestäms som det högsta av de under dygnet bestämda tjugofyra åttatimmarsgenomsnitten
hälsa skydd	<b>Bly</b>		
	1 år	0,5 µg/m <sup>3</sup>	Aritmetiskt medelvärde
hälsa skydd	<b>Bensen</b>		
	1 år	5 µg/m <sup>3</sup>	Aritmetiskt medelvärde
hälsa skydd	<b>Partiklar (PM10)</b>		
	1 dygn	50 µg/m <sup>3</sup>	Värdet får överskridas 35 gånger per år (90-percentil)
	1 år	40 µg/m <sup>3</sup>	Aritmetiskt medelvärde

# CHECKLISTA

– ett handläggningsstöd för integrering av regionala miljömål i den fysiska planeringen

	Medelvärdestid	Värde	Anmärkning
	<b>Ozon</b>		
hälsoskydd	8 timmar (se Anmärkning)	120 µg/m <sup>3</sup> Skall eftersträvas efter den 31 december 2009	Genomsnittsvärdet ska avse ett dygnsvärde som beräknas på följande sätt. Ett åttatimmarsgenomsnitt ska bestämmas för varje timme. Varje åttatimmarsgenomsnitt bestäms som medelvärdet av de åtta senaste timmarnas uppmätta värden. Dygnsvärdet bestäms som det högsta av de under dygnet bestämda tjugofyra åttatimmarsgenomsnitten. Det första åttatimmarsgenomsnittet avser tiden från kl. 17.00 det närmast föregående dygnet till kl. 1.00 det aktuella dygnet och det sista åttatimmarsgenomsnittet avser tiden från kl. 16.00 det aktuella dygnet till kl. 24.00 samma dygn.
skydd för växtlighet	AOT 40 (se Anmärkning)	18 000 [µg/m <sup>3</sup> ]*h (genomsnittligt värde under en femårsperiod) Ska eftersträvas fr.o.m. 1 januari 2010 t.o.m. 31 december 2019	Exponeringsindex AOT 40 avser värde för summerade överskridanden av en viss halt ozon under en viss tidsperiod. Exponeringsindex AOT 40 uttrycks i mikrogram per kubikmeter luft och timme och beräknas på följande sätt. Under perioden från och med den 1 maj till och med den 31 juli varje år ska det för varje timme mellan kl. 8.00 och 20.00 bestämmas ett timmedelvärde för ozonhalten. Varje timmedelvärde bestäms som skillnaden mellan den koncentration av ozon som överstiger 80 mikrogram per kubikmeter luft och 80 mikrogram per kubikmeter luft. Skillnaderna summeras först för varje dag och sedan till en totalsumma för hela perioden.
	AOT 40	6 000 [µg/m <sup>3</sup> ]*h Skall eftersträvas efter den 31 december 2019	Definition av AOT 40, se Anmärkning ovan

**Källa:** [www.naturvardsverket.se](http://www.naturvardsverket.se), 2005. Här finns också information om toleransmarginaler och tidpunkter när MKN ej längre får överträdas. Se även SFS 2001:527 för fullständiga villkor

I checklistan ställs frågor om huruvida planen bidrar till att främja människors hälsa. Förutom att på så vis ta med sådana frågor tidigt i processen kan man på ett förhållandevis enkelt sätt se till om och i så fall vilka åtgärder som behöver vidtas. När det gäller skyddsavståndet kan det, såsom anges ovan, finnas skäl att frångå dessa. Frågorna i checklistan kan bidra till att dessa frågor uppmärksammas och att man kan hitta andra sätt att uppnå en hälsosam boendemiljö.

## 5. Den bebyggda miljön



Den fysiska planeringen ska bidra till en positiv livsmiljö. Det är inte alltid lätt att tillgodose alla krav på en god fysisk miljö eftersom vad man lägger i detta begrepp kan variera från person till person. Det som kan påverkas genom den fysiska planeringen är bl.a., enligt det femte regionala delmålet under *God bebyggd miljö*, att värna om en varierad och estetiskt tilltalande bebyggelse med social och historisk förankring. En funktionsintegrerad bebyggelse och förtätning av bebyggelsemiljöer ger utrymme för både arbetsplatser och bostäder och ger ett levande område under stora delar av dygnet. En omväxlande markanvändning bidrar till naturliga variationer i bebyggelsemiljön, som i sin tur kan leda till spontana mötesplatser. I en sådan funktionsblandad miljö behöver man dock ta hänsyn till att människors hälsa inte äventyras (se ovan under avsnittet om hälsa). Ett viktigt underlag för att ta ett helhetsgrepp om utvecklingen av den bebyggda miljön är s.k. stadsbils- eller ortsanalyser.



Trygghet och säkerhet är viktiga aspekter för en god utemiljö. Många människor känner sig idag otrygga när de vistas i sin närmiljö. I vissa fall kan den fysiska miljöns utformning bidra till att skapa otrygga miljöer t.ex. upplevs ofta tunnlar och mörka passager som otrygga. Detta leder i sin tur till att man kanske föredrar att ta sig fram med bil istället för gåendes eller med cykel. Detta är ett komplext problem som också har olika behov i olika befolkningsgrupper. Att i planen undvika anläggande av mörka tunnlar och skapa överskådlighet och synlighet är några brottsförebyggande åtgärder som kan göras för att skapa en god bebyggd miljö.

Enligt målet om den bebyggda miljön och målen om *Levande skogar* är det också viktigt att den goda bebyggda miljön ger utrymme för människors möjlighet till lek, friluftsliv och rekreation, dels genom lokalparker och tätortsnära grönområden men också genom tillgång till större friarealer. Enligt målet under god bebyggd miljö bör avståndet mellan bostaden och närmaste grönområde/område för lek m.m. ej överstiga 200m. I planeringen kan miljömålen främjas genom att ge utrymme för rekreation och lek, mindre grönytor eller ”gröna kilar” samt värna om befintliga skogsdungar och på så sätt även bidra till utveckling av den biologiska mångfalden. I en God bebyggd miljö ska barn ges möjlighet att på ett trafiksäkert sätt ta sig rekreations- och fritidsmöjligheter och till skola och fritids.

I checklistan ställs frågor huruvida planen bidrar till mångfald och till en god livsmiljö. Att ta hänsyn till frågor som trygghet, god tillgänglighet och mångfald på ett tidigt stadium ger goda förutsättningar till att stimulera människor att vistas i sin närmiljö

## 6. Kulturmiljö och arkitekturhistoriska värden



Blekinge län har ett stort antal områden och byggnader av kulturhistoriskt värde. I länets kust- och skärgårdsområden har varje ö och ort sin specifika karaktär med bybildningar och fiskelägen. I tätorterna finns ett flertal kulturhistoriskt intressanta miljöer, byggnader och områden till exempel stadskärnor (världsarvet örlogsstaden Karlskrona är ett exempel), äldre industriområden, kurorter och militära anläggningar. Det öppna odlings- och herrgårdslandskapet bidrar också till de höga värdena. Att bevara de kulturhistoriska och estetiskt värdefulla miljöerna ger människor möjlighet att uppleva det historiska arvet och förankringen på den plats de bor. Det inger trygghet och orienterbarhet och en acceptans till områdets historiska värde. Därför är det av stor betydelse att ta tillvara och utveckla bebyggelsen och bebyggelsemiljöernas värden samtidigt som deras kvaliteter får bidra till en positiv utveckling i länet.

Utöver kulturminneslagen skyddas kulturmiljön i Plan och Bygglagen bland annat i 2 kap 2§ där det framgår att man vid planläggning ska beakta kulturvärden samt 3 kap 1 § och 10-13 §§ där byggnaders karaktärsdrag och bevarande beaktas.(se nästa sida)

I checklistan ställs frågor om hur områden och byggnaders kulturhistoriska och estetiska värden kan skyddas i planen.

Att tänka på vid utformning av fysiska miljöer för att motverka brottslighet.

- Skapa överskådlighet och synlighet.
- Undvika en stadsmiljö med slutna fasader såsom galler, jalousier och dylikt.
- Utformning av byggnader (exempelvis byggnadernas skala, antal bostäder och lägenhetsfördelning i byggnaden, antal bostäder med samma entré i byggnaden, antal våningar, byggnadens användning, byggnadens form och färg, byggnadssätt och materialval).
- Utformning av anläggningar och tomter (exempelvis tomtens storlek och disposition, byggnadernas och lekplatsernas placering på tomt).
- Vegetationen, markytans utformning och höjdläge.
- Stängsel och skyddsanordningar för att motverka störningar från omgivningen.

(Källa: Boverket; *Brott, bebyggelse, planering*)



# CHECKLISTA

– ett handläggningsstöd för integrering av regionala miljömål i den fysiska planeringen

## Ur Plan och Bygglagen

### **2 kap. Allmänna intressen som skall beaktas vid planläggning och vid lokalisering av bebyggelse, m.m.**

2 § Planläggning skall, med beaktande av natur- och kulturvärden, främja en ändamålsenlig struktur och en estetiskt tilltalande utformning av bebyggelse, grönområden, kommunikationsleder och andra anläggningar. Även en från social synpunkt god livsmiljö, goda miljöförhållanden i övrigt samt en långsiktigt god hushållning med mark och vatten och med energi och råvaror skall främjas. Hänsyn skall tas till förhållandena i angränsande kommuner. Planläggning får inte medverka till att en miljö kvalitetsnorm enligt 5 kap. miljöbalken överträds.

Vad som anges i första stycket skall beaktas även i andra ärenden enligt denna lag. Lag (1998:839).

### **3 kap. Krav på byggnader mm.**

10 § Ändringar av en byggnad skall utföras varsamt så att byggnadens karaktärsdrag beaktas och dess byggnadstekniska, historiska, kulturhistoriska, miljömässiga och konstnärliga värden tas till vara. Lag (1998:805).

11 § I fråga om byggnadsåtgärder som får vidtas utan byggnadsmålan skall 1, 2 och 10 §§ tillämpas i den utsträckning som kan krävas med hänsyn till åtgärdens art och omfattning. Lag (1994:852).

12 § Byggnader, som är särskilt värdefulla från historisk, kultur- historisk, miljömässig eller konstnärlig synpunkt eller som ingår i ett bebyggelseområde av denna karaktär, får inte förvanskas.

13 § Byggnaders yttre skall hållas i vårdat skick. Underhållet skall anpassas till byggnadens värde från historisk, kulturhistorisk, miljömässig och konstnärlig synpunkt samt till omgivningens karaktär.

Byggnader som avses i 12 § skall underhållas så att deras särart bevaras. Lag (1994:852)



Centrum i Sölvesborg är av riksintresse för kulturmiljövården.

Foto: Jonte Göransson



I Karlskronas skärgård finns gott om äldre försvarsanläggningar som är av stort kulturhistoriskt intresse. Bilden ovan visar byggnadsminnet "God natt"

Foto: Christer Johansson

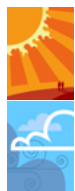
## 7. Avfallshantering



De flesta kommuner har tagit beslutet att de boende skall sortera sina sopor. Det är också ett av delmålen för Blekinge län och miljömålet *God bebyggd miljö*. Om detta mål kommer att uppnås beror huvudsakligen på andra åtgärder och insatser än sådana som sker genom planeringen. I planeringen och byggande har man dock möjlighet att styra lokaliseringen och placeringen av sopsorteringsanläggningar. Eftersom återvinningsstationer kan bidra till sanitära problem och konflikter mellan olika intressen kan det finnas anledning att i planeringen se över var denna typ av anläggningar bör lokaliseras och hur de bör utformas. Inte för nära bostäder men ändå lätt tillgängligt för de boende. Inte så att någon störs av buller men ändå är det lämpligt att kunna nå platsen med bil.

I checklistan ställs frågor som uppmärksammar konflikten mellan bebyggelsemiljöer och sopstationer och att en noga övervägning bör ske om den lämpligaste platsen för miljöstation.

## 8. Energihushållning



Det finns begränsade möjligheter att i planeringen påverka en god energihushållning. Energihushållning behandlas under miljömålet *Begränsad klimatpåverkan* och vissa av de aspekter som tas upp är svåra att påverka på lokal nivå. Det krävs långsiktiga beslut för att uppnå en god energihushållning. Huvudmålet till år 2010 är att utsläppet av koldioxid från fossila bränslen inte överskrider 3,8 ton per person och år. Detta innebär bl.a. att elförbrukningen bör minska med 10 %. Målet är också att det år 2010 ska finnas fjärrvärme i alla kommuner och när-/fjärrvärme i alla tätorter med lämplig bebyggelsestruktur. Tabellen nedan visar läget för Blekinges energianvändning och dess utsläpp (emissioner) år 2000 samt målsättning för år 2010.

<b>Energianvändningen och dess emissioner i Blekinge år 2000</b>				
	Ar 1995	Ar 2000	Ar 2000 per capita/år	Förslag till mål 2010 per capita/år
1. CO <sub>2</sub>	905 000 ton	718 000 ton	4,8 ton	3,8 ton
2. Eldningsolja exkl. bensen & diesel	1 710 GWh	1 250 GWh	8,3 MWh	6,8 MWh
3. Gasol	330 GWh	160 GWh	1,1 MWh	1 MWh
4. Fossilgas (naturgas)	0 GWh	0 GWh	0	0
5. Bensen/diesel	1 390 GWh	1 240 GWh	8,2 MWh	7,5 MWh
6. El, total förbrukning <sup>1</sup>	-	2 250 GWh	15 MWh	13,5 MWh
varav tillfört utifrån		1 887 GWh	12,5 MWh	
Lokal vattenkraft		91 GWh	0,60 MWh	0,7 MWh
Lokal vindkraft <sup>2</sup>		2 GWh	0,013 MWh	2 MWh
Lokal el, bioenergi		270 GWh	1,8 MWh	3 MWh
7. Bioenergi, inkl elproduktion <sup>3</sup>	-	3 180 GWh	21 MWh	25 MWh
8. Total energiomsättning		7 750 GWh	51 MWh	-

<sup>1</sup> Total elförbrukning inkluderar el producerad av eldningsolja i industri och kraftverk lokaliserade inom länet, ca 60 GWh.

<sup>2</sup> Endast vindkraft över 50 kW är medtagna i statistiken.

<sup>3</sup> Total förbrukning av bioenergi, inklusive lokal biobränslebaserad elproduktion, 270 GWh.

(Källa: Energikontor Sydost; *Energibalans i Blekinge län år 2000*)

Några möjligheter att genom planeringen bidra till god energihushållning är att avsätta områden som lämpar sig för energiproduktion, t.ex. områden för vindkraft, och att lokalisera ny bebyggelse till sådana områden som t.ex. kan anslutas till fjärrvärme. Sådana åtgärder främjar även Blekinges miljömål *Frisk luft*. Den småskaliga vedeldningen som idag förekommer anses vara ett av problemen till luftföroreningar (vid sidan om vägtrafik och arbetsmaskiner). Enskilda hushåll med varierad lokal vedeldning, gamla pannor, sur ved och dålig lufttillförsel orsakar utsläpp av flyktiga organiska ämnen

(VOC) som påverkar människors hälsa. Även utnyttjande av andra energikällor såsom olja och el ger effekter på både miljö och hälsa. I ett fjärrvärmeverk sker förbränningen storskaligt och under kontrollerade former vilket ger ett mer energieffektivt uppvärmningssätt och minskar dessutom utsläppen av VOC. Utnyttjande av förnyelsebara energikällor såsom solenergi och vindkraft kan också bidra till att minska utsläppen. Utbyggnad av sådana anläggningar kan dock medföra andra effekter på miljön t.ex. på landskapsbilden. Detta får beaktas i den fysiska planeringen.

En annan möjlighet att effektivisera energianvändningen i bostäder är att i detaljplanen placera bostäder och använda sig av fasadmateriäl som främjar god hushållning eller som tillvaratar den naturliga värmekällan, solen.

I checklistan ställs frågor huruvida det finns möjlighet att redan på planeringstadiet ta hänsyn till energihushållningsaspekterna.

### 9. Hushållning med materiäl – grus



En god hushållning med markens naturtillgångar i form av grustäkter är ett av delmålen i miljökvalitetsmålet *Grundvatten av god kvalitet*. För Blekinges del är det speciellt viktigt att skydda de geologiska formationer (t.ex. grusförekomster) som hyser vattentillgångar och/eller som kan vara lämpliga för konstgjord infiltration i ytvattnet.

I checklistan ställs frågor som uppmärksammar en tryggad möjlighet till fortsatt dricksvattenförsörjning baserad på grundvatten eller vatten infiltrerat i geologiska formationer.

### 10. Övriga delmål som berör fysisk planering



Förutom ovan nämnda regionala miljömål och *God bebyggd miljö*s delmål, finns det ett antal kopplingar mellan övriga miljömål och den fysiska planeringen. Det gäller till exempel miljömålet *Grundvatten av god kvalitet* där planeringen av nya bebyggelseområden kan ha stor påverkan på hushållningen med grundvatten. En samordning mellan utbyggnadsplanerna för gemensamt/kommunalt vatten och planering och lokalisering av ny bebyggelse i områden med knappa resurser, t.ex. i kustområden, behöver därför ske. Målet är att mark- och vattenanvändningen senast efter 2010 inte skall medföra påverkan på grundvattennivåer eller på vattenkvaliteten som ger negativa konsekvenser för vattenförsörjning, markstabilitet eller växt- och djurliv.

Eftersom Blekinges vattenförsörjning till stor del är beroende av ytvattentäkter är det också viktigt att tänka på att skydda de geologiska formationer som kan vara lämpliga för konstgjord infiltration av ytvatten. Grundvattenförande geologiska formationer finns till exempel i Johannishusåsen och Bredåkradeltat.

I miljömålet *Hav i balans, levande kust och skärgård* berörs kust och skärgårdsmiljöer längs Blekinges kust. Största delen av Blekinges befolkning är bosatta längs med södra kustområdet. Det finns också ett stort exploateringsstryck av kustnära landområden vilket kan få stora effekter på bl.a. kustvattenmiljön och värdefulla natur- och kulturområden. För att bevara goda livsvillkor för växter och djur är det t.ex. viktigt att skydda värdefulla grundområden (0-6m djup) mot fysisk påverkan. Utnyttjandet av kustområdena är därför en viktig fråga att behandla i kommunernas översiktsplaner. I översiktsplanen har man då möjlighet att skydda särskilt känsliga kustområden och utreda behov av att avsätta till exempel tysta områden, fria från bullerstörande båttrafik.

## CHECKLISTA

– ett handläggningsstöd för integrering av regionala miljömål i den fysiska planeringen

---

Blekinge är ett våtmarksfattigt län vilket framgår av det regionala miljömålet *Myllrande våtmarker*. Därför är det av stor vikt att tillvarata de områden som finns och stimulera dess djur- och växtliv genom att utöka våtmarksområden. Igenfyllning av diken och våtmarker bör undvikas. Ett lokalt omhändertagande av dagvatten leder till nya våtmarksområden och kan samtidigt öka områdets trivsel genom vattenspeglar, till exempel i ”lokalparkerna” ( se delmål 5, Den bebyggda miljön).

Enligt Blekinges miljömål *Levande skogar* bör kommunen ta initiativ för att ge människor bättre möjligheter till naturupplevelse och ett rikare friluftsliv. Målet är att senast 2010 skall sådana områden utpekas av kommunerna. Målet är också att värna om kända värdefulla kulturanläggningar vilket också är ett av målen under *Ett rikt odlingslandskap*. Människor skall ges möjlighet att uppleva ett landskap som förmedlar hur tidigare generationer har brukat och nyttjat skogar och odlingslandskap.

Målet *Levande sjöar och vattendrag* knyter an till vad som anges ovan om kvalitet på ytvatten. Här finns också delmål om att upprätta vattenförsörjningsplaner och att ta fram åtgärdsprogram för värdefulla natur- och kulturmiljöer.

I checklistan ställs frågor som knyter an till ovanstående miljömål och ger en möjlighet att främja dem vid ett tidigt stadium i planeringen.

## CHECKLISTA

Stöd för bedömning av miljömål i den fysiska planeringen

### Checklistans disposition

Checklistan består av ett antal påståenden sorterade efter det regionala miljömålet *God bebyggd miljö* med underliggande delmål<sup>3</sup>. Vid varje delmål presenteras övriga berörda miljömål, genom bildsymboler enligt nedan. Värderingskolumnerna i checklistan är uppdelade enligt följande:

- 0= *Berörs ej*. Det som påstås berör ej planen.
- 1= *Uppfyller helt*. Det som påstås berörs av planen och uppfylls helt.
- 2= *Uppfyller delvis*. Det som påstås berörs av planen och uppfylls delvis.
- 3= *Uppfylls inte*. Planen uppfyller inte påståendet.

Eftersom en checklistan inte är heltäckande finns också vid varje delmål ett antal tomma rader att använda för egna tillägg. Avslutningsvis finns en kolumn för att anteckna kommentarer och eventuella åtgärder för att bättre främja miljömålen. Kommentarfältet kan vara av stort värde för att förtydliga de grunder som bedömningen har skett på. Alla frågor kanske inte berörs i varje enskilt fall och kan därför inte besvaras.

### Utvärdering

Att arbeta med miljömålen är inte bindande för kommunens fysiska planering. Kommunen har dock en viktig roll när det gäller att bidra till en samhällsbyggnad som främjar miljömålen. Checklistan syftar till att ge en bild kring om och hur planen främjar de regionala miljömålen. Om checklistans påståenden kan besvaras med 1:or (uppfyller helt) bidrar planen till att främja de regionala miljömålen i de avseenden som har tagits upp i dokumentet. Medan om planen ger många 2:or 3:or kan det finnas skäl att överväga åtgärdsbehov och/eller göra en noggrann avvägning gentemot andra nyttor med planen. Checklistans syfte är att främja miljömålen men det finns självfallet fler aspekter som påverkar valet av markanvändning. Checklistan utgår från den ekologiska aspekten som är en av pelarna i arbetet för ”det hållbara samhället” därutöver bör frågor av social och ekonomisk karaktär beaktas. En sammanvägd bedömning behöver ske. Därför avslutas checklistan med tre diskussionsfrågor;

1. *Bedöms planen främja de regionala miljömålen vid en samlad bedömning av planen?*
2. *Behövs planen revideras eller behöver andra åtgärder vidtas för ett bättre främjande av miljömålen?*
3. *Vilka andra fördelar för planen med sig och överväger detta planens påverkan på miljömålen?*

### Checklistans tillämpade miljömål



<sup>3</sup> Miljömål i Blekinge s. 38-41

# CHECKLISTA

– ett handläggningsstöd för integrering av regionala miljömål i den fysiska planeringen

## Delmål 1 Planeringsunderlag

Stämmer 1=Helt, 2=Delvis, 3=Inte alls, 0=Berörs ej (Se ovan)

	PLANEN BYGGER PÅ/ UPPFYLLER/:	0	1	2	3	ÅTGÄRD / KOMMENTAR
1	kommunens bostadsförsörjningsprogram eller annat underlag för bostadsförsörjning.					
2	kommunens ortsanalys eller liknande stadsmiljöprogram.					
3	kommunens policy/program om bevarande av estetiska och/eller arkitekturhistoriska värden.					
4	kommunens riktlinjer/program för miljöanpassad transportstrategi eller andra underlag för utveckling av gång och cykeltrafik och kollektivtrafiken.					
5	kommunens riktlinjer eller program för god tillgänglighet till service och handel.					
6	det regionala och/eller det lokala kulturmiljöprogrammet.					
7	kommunens policy/riktlinjer för hållbar energiförsörjning.					
8	kommunens riktlinjer för grönstruktur och rekreationsområden.					
9						
10						

Sammanvägd bedömning av delmål 1

.....

.....

.....

.....

## Delmål 2 Nyttjande av mark och vatten

Stämmer 1=Helt, 2=Delvis, 3=Inte alls, 0=Berörs ej (Se ovan)

	PLANEN UPPFYLLER/TAR HÄNSYN TILL:	0	1	2	3	ÅTGÄRD / KOMMENTAR
1	riksintresseområde för yrkesfiske. ( 3 kap 8§)					
2	riksintresseområde för naturmiljövård. ( 3 kap 6§)					
3	riksintresseområde för kulturmiljövård. ( 3 kap 6§)					
4	riksintresseområde för friluftsliv. ( 3 kap 6§)					
	riksintresseområden för totalförsvaret. ( 3 kap 9§)					
5	riksintresseområden värdefulla ämnen eller material.					
6	riksintresseområde för energiproduktion/distribution.					
7	riksintresseområde för vattenförsörjning.					
8	Strandskyddsbestämmelserna / strandskyddets syften.					

# CHECKLISTA

– ett handläggningsstöd för integrering av regionala miljömål i den fysiska planeringen

9	riksintresse för turism och friluftsliv (4 kap 2 § MB).					
10	riksintresset för kustzonen (4 kap 4 § MB).					
11	riksintresseområde för Natura 2000. (4 kap. 8 § MB)					
12	jordbruksmarker av nationellt intresse.					
13	riksintresset Emån, Bräkneån, Mörrumsån och Fylleån (4 kap 6 § MB).					
14	ekologiskt särskilt känsliga områden.					
15	områden av vikt för biologisk mångfald (nyckelbiotoper mm).					
16	riksintresseområde för kommunikationer.					
17						
18						

Sammanvägd bedömning av delmål 2

.....

.....



.....

.....

.....

## Delmål 3 Goda kommunikationer

Stämmer 1=Helt, 2=Delvis, 3=Inte alls, 0=Berörs ej (Se ovan)

	PLANEN BIDRAR TILL/UPPFYLLER:	0	1	2	3	ÅTGÄRD / KOMMENTAR
	1					att den största delen av bebyggelsen placeras i goda kollektivtrafiklägen (max 500m mellan bostad och hållplats).
	2					en god tillgänglighet till / alternativt utbyggnad av gång- och cykelvägnätet till viktiga målpunkter.
	3					förbättring av existerande kollektivtrafik.
	4					ett minskat transportbehov.
	5					att transporterernas miljöpåverkan minskar.
	6					
	7					



# CHECKLISTA

– ett handläggningsstöd för integrering av regionala miljömål i den fysiska planeringen

Sammanvägd bedömning av delmål 3

.....

.....

.....

.....

## Delmål 4 Hälsa

Stämmer 1=Helt, 2=Delvis, 3=Inte alls, 0=Berörs ej (Se ovan)



	PLANEN BIDRAR TILL EN HÄLSOSAM MILJÖ GENOM ATT:	0	1	2	3	ÅTGÄRD / KOMMENTAR
1	ny bebyggelse placeras ej intill befintliga barriärer som järnväg, större motorväg eller dylikt.					
2	ny bebyggelse placeras så att samtliga lägenheter/bostäder har tillgång till minst en "tyst sida".					
3	mark som kan ge upphov till fukt- och mögelskador undantas från bebyggelse.					
4	människors hälsa inte påverkas p.g.a. närhet miljöstörande verksamhet. <sup>4</sup>					
5	marken omfattar goda grundläggningsförhållanden.					
6	riktlinjer för buller uppfylls.					
7	ev. förekomst av markföroreningar har beaktats/utretts och saneringsåtgärder redovisas.					
8	försiktighetsprincipen har tillämpats och riktlinjerna för kraftledningars magnetfält tillgodoses.					
9	i områden med risk för radonmark har åtgärder vidtagits för att tillgodose riktvärdena på 200Bq/m <sup>3</sup> luft.					
10	den planerade bebyggelsen ansluts till det kommunala VA-systemet eller till en gemensam VA-lösning.					
11	möjlighet finns att placera bebyggelse för att bidra till goda solljusförhållanden					
12	miljökvalitetsnormerna för luft uppfylls.					
13						
14						

<sup>4</sup> I bedömningen bör det beaktas om och hur rekommenderade skyddsavstånd uppfylls alternativt hur andra åtgärder vidtas för att skydda människors hälsa.



# CHECKLISTA

– ett handläggningsstöd för integrering av regionala miljömål i den fysiska planeringen

Sammanvägd bedömning av delmål 4

.....




.....

.....

.....

## Delmål 5 Den bebyggda miljön

Stämmer 1=Helt, 2=Delvis, 3=Inte alls, 0=Berörs ej (Se ovan)

	<b>PLANEN BIDRAR TILL EN GOD BEBYGGD MILJÖ GENOM ATT:</b>	0	1	2	3	ÅTGÄRD / KOMMENTAR
	1 byggnadernas lokalisering, placering och utformning baseras på framtagna ortsanalyser eller stadsmiljöprogram.					
	2 bygga vidare på historiska och sociala bebyggelsestraditioner.					
	3 bidra till en variation i bostadssammansättningen.					
	4 bidra till en funktionsintegrerad bebyggelse.					
	5 förtäta alternativt omvandla en befintlig bebyggelsemiljö.					
	6 bidra till en säker och trygg utemiljö.					
	7 bidra till god tillgänglighet service och dagligvaruhandel.					
	8 bidra till god tillgänglighet skola, daghem m.m.					
	9 främja målet om ett avstånd på 200m mellan bostaden och närmaste rekreation- lek- och/eller strövområde.					
	10 Skydda och utveckla de estetiska värdena (ge skönhetsupplevelser).					
	11					
	12					

Sammanvägd bedömning av delmål 5

.....

.....

.....

.....

# CHECKLISTA

– ett handläggningsstöd för integrering av regionala miljömål i den fysiska planeringen

## Delmål 6 Kulturmiljö och arkitekturhistoriska värden

Stämmer 1=Helt, 2=Delvis, 3=Inte alls, 0=Berörs ej (Se ovan)



	PLANEN UPPFYLLER/BIDRAR TILL:	0	1	2	3	ÅTGÄRD / KOMMENTAR
1	en identifiering av kulturhistoriska områden och byggnader.					
2	kulturhistoriska områden och byggnader och andra värdefulla objekt inom planen skyddas och ges möjlighet att utvecklas (genom planbestämmelser).					
3	byggnaders estetiska värden skyddas och ges möjlighet att utvecklas.					
4						
5						

Sammanvägd bedömning av delmål 6

.....

.....

.....

.....

## Delmål 7 Avfallshantering

Stämmer 1=Helt, 2=Delvis, 3=Inte alls, 0=Berörs ej (Se ovan)



	PLANEN UPPFYLLER/BIDRAR TILL:	0	1	2	3	ÅTGÄRD / KOMMENTAR
1	lokalisering/placering av återvinningsstation så att risken för störningar minimeras.					
2	god tillgänglighet till återvinningsstation					
3	lokalisering av anläggningar för omhändertagande av avfall (deponier) så att risken för störningar minimeras.					
4						
5						

Sammanvägd bedömning av delmål 7

.....

.....

.....

.....

# CHECKLISTA

– ett handläggningsstöd för integrering av regionala miljömål i den fysiska planeringen

## Delmål 8 Energihushållning

Stämmer 1=Helt, 2=Delvis, 3=Inte alls, 0=Berörs ej, (Se ovan)



	PLANEN UPPFYLLER/BIDRAR TILL:	0	1	2	3	ÅTGÄRD / KOMMENTAR
1	ett möjliggörande av anslutning till befintligt fjärrvärmenät.					
2	bebyggelsen placeras så att naturliga värmekällor nyttjas.					
3	att områden lämpliga för förnyelsebar energiproduktion pekas ut					
4						
5						

Sammanvägd bedömning av delmål 8

.....  
.....  
.....  
.....

## Delmål 9 Hushållning med material – grus

Stämmer 1=Helt, 2=Delvis, 3=Inte alls, 0=Berörs ej (Se ovan)



	PLANEN UPPFYLLER/BIDRAR TILL:	0	1	2	3	ÅTGÄRD / KOMMENTAR
1	att naturgrusformationer skyddas.					
2	en god hushållning med naturresurser vad gäller grusanvändning.					
3						
4						

Sammanvägd bedömning av delmål 9








.....  
.....  
.....  
.....

# CHECKLISTA

– ett handläggningsstöd för integrering av regionala miljömål i den fysiska planeringen

## Övrigt

Stämmer 1=Helt, 2=Delvis, 3=Inte alls, 0=Berörs ej, (Se ovan)

	PLANEN BYGGER PÅ/UPPFYLLER/ BIDRAR TILL:	0	1	2	3	ÅTGÄRD / KOMMENTAR
	<i>Levande sjöar och vattendrag</i>					
1	åtgärdsprogram för natur- och kulturmiljöer i anslutning till sjöar och vattendrag.					
	2 skyddsbestämmelser för vattenskyddsområden.					
3	åtgärdsprogram, för god ytvattenstatus enligt EG:s ramdirektiv för vatten.					
4	åtgärdsprogram för hotade arter och fiskstammar i sjöar och vattendrag.					
	<i>Grundvatten av god kvalitet</i>					
5	skydd av grundvattenförande geologiska formationer.					
6	skydd av grundvattennivån och grundvattenkvalitet.					
	<i>Hav i balans samt levande kust och skärgård</i>					
7	skydd av värdefulla grundområden.					
8	identifiering av "tysta områden".					
9	bevarande /utveckling av kustens och skärgårdens kulturarv.					
	<i>Myllrande våtmarker</i>					
10	att utdikning och/eller igenfyllning av våtmarker undviks.					
11	tillvaratagande/omhändertagande av dagvatten.					
	<i>Levande skogar</i>					
12	identifiering och eventuellt skydd av skog av särskilt intresse för rekreation och friluftsliv.					
13	att fornlämningar och andra kulturmiljövärden i skogsmarker inte skadas.					
14	att äldre lövrik skog bibehålls.					
	<i>Ett rikt odlingslandskap</i>					
15	bevarande av hävdad ängsmark.					
16	främjande av kulturlandskapet.					
17	bevarande av kustens och skärgårdens odlingslandskap.					
18						
19						

Sammanvägd bedömning av övriga frågor

.....  
 .....  
 .....

# CHECKLISTA

– ett handläggningsstöd för integrering av regionala miljömål i den fysiska planeringen

---

## Samlad bedömning

1. *Bedöms planen främja de regionala miljömålen vid en samlad bedömning av planen?*

JA	NEJ
<input type="checkbox"/>	<input type="checkbox"/>

*Kommentar:*

.....

.....

.....

.....

.....

.....

.....

.....

.....

.....

.....

.....

.....

.....

2. *Behövs planen revideras eller behöver andra åtgärder vidtas för ett bättre främjande av miljömålen?*

JA	NEJ
<input type="checkbox"/>	<input type="checkbox"/>

*Kommentar:*

.....

.....

.....

.....

.....

.....

.....

.....

.....

.....

.....

.....

.....

.....

# CHECKLISTA

– ett handläggningsstöd för integrering av regionala miljömål i den fysiska planeringen

---

3. Vilka andra fördelar för planen med sig och överväger detta planens påverkan på miljömålen?

Kommentar:

.....

.....

.....

.....

.....

.....

.....

.....

.....

.....

.....

.....

.....

.....

Checklista gällande.....utförd den.....

Namn.....Förvaltning.....

## Referenser

Bissmont, M, mfl *Markanvändning i tätort*, 2002. Länsstyrelsen i Skåne län. Rapport 2002:17. ISSN: 1402-3393.

*Boken om detaljplan och områdesbestämmelser*, 2002. Boverket. ISBN: 91-7147-699-7.

*Boken om MKB för detaljplan*, 2000. Boverket. ISBN: 91-7147-611-3.

*Brott, bebyggelse, planering*, 1998. Hämtat 2004-10-04 från <http://www.boverket.se> under publikationer.

*Checklista för jämförd planering*, 2000. Länsstyrelsen i Skåne län. Rapport 2000:42 Skåne i utveckling. ISSN: 1402-3393

*En stad är mer än sina hus... hur arbetar kommuner med hållbar utveckling? – en exempelsamling*, 2001. Boverket. ISBN: 91-7147-667-9.

*Energibalans Blekinge län år 2000*, 2002. Energikontor Sydost.\*

*Förslag till Miljömål för Blekinge län – remissupplaga*, 2002. Länsstyrelsen i Blekinge län.

*Implementering av miljö kvalitetsmål i översiktsplanering – en pilotstudie*, 2003. Boverket. ISBN: 91-7147-760-8

*LIKA – en checklista för jämförd planering*, 2001. Länsstyrelsen Dalarnas län. Rapport 2001:10. ISSN:1403-3127.

*Miljömål i Blekinge*, 2003. Länsstyrelsen i Blekinge län.\*

*Miljömålen – när vi dem?*, 2004. Miljömålsrådet. ISBN: 91-620

Nielsen, K, 2003. *Trafikindikatorer för uppföljning av regionala miljömål*. Länsstyrelsen Västra Götaland. Rapport 2003:52.

*Nu mycket enklare*, 2004. Länsstyrelsen Västra Götalands län. Rapport 2004:5.

Olsson, A, *Hela resan - en nödvändighet för att nå målen om tillgänglig kollektivtrafik år 2010*, 2003. Slutrapport i projektet Hela resan. Vägverket, Banverket mfl. Hämtat 2005-02-15 från <http://www.vv.se>

*Planera med miljömål – en idékatalog*, 2000. Boverket och Naturvårdsverket (SAMS). Boverket ISBN: 91-7147-618-0, Naturvårdsverket ISBN: 91-620-5092-3, ISSN: 0282-7298

*Planera med miljömål – en vägvisare*, 2000. Boverket och Naturvårdsverket (SAMS). Boverket ISBN:91-7147-617-2, Naturvårdsverket ISBN: 91-620-5091-5, ISSN: 0282-7298.

Reneland, M, 2003. *Tillgänglighetsvillkor i svenska städer – TVISS*. Hämtat 2004-09-14 från <http://www.trg.dk/td/papers/papers03/trafikdage-2003-137.pdf>

## CHECKLISTA

– ett handläggningsstöd för integrering av regionala miljömål i den fysiska planeringen

---

*Riktvärden för trafikbuller vid nyanläggning eller väsentlig ombyggnad av infrastruktur – förslag till utveckling av definitioner*, 2001. Naturvårdsverket. Hämtat 2004-09-28 från <http://www.naturvardsverket.se> under dokument.

*Reduktion av magnetfält från kraftledningar*, 2003. Elsäkerhetsverket. Rapport.

*Robusthet i den fysiska miljön*, 1998. Boverket och Överstyrelsen för civil beredskap. ISBN: 91-7097-038-6

*Svenska miljömål – delmål och åtgärdsstrategier*, 2000. Regeringens proposition 2000/01:130.

*Värna och vinna staden*, 2004. Lunds Kommun. Hämtat 2004-09-22 från <http://www.lund.se> under stadsbyggnadskontoret.

\* finns tillgänglig via länsstyrelsens webbplats [www.k.lst.se](http://www.k.lst.se) under *Miljömål i Blekinge*

### **Besök även**

[www.boverket.se](http://www.boverket.se)

[www.fhi.se](http://www.fhi.se) (Statens folkhälsoinstitut)

[www.k.lst.se](http://www.k.lst.se) under länken *Miljömål Blekinge* (Länsstyrelsens information om miljömålsarbetet)

[www.miljomal.nu](http://www.miljomal.nu) (Miljömålsportalen)

[www.naturvardsverket.se](http://www.naturvardsverket.se)

### **Övrigt**

Miljömålslogotyper: Tobias Flygar

Miljömålsfigur s.7: Anette Löfgren

Kartor s.9: Anette Löfgren



## CHECKLISTA

– ett handläggningsstöd för integrering av regionala miljömål i den fysiska planeringen

*Bilaga*

### **Blekinges regionala miljömål, utöver *God bebyggd miljö*, som tas upp i checklisten.**

#### **Begränsad klimatpåverkan**

Delmål för Blekinge:

1. Minskade utsläpp av koldioxid per capita
2. Kartläggning av övriga växthusgaser

Exempel på hur den fysiska planeringen kan främja miljömålet:

- stimulera utnyttjandet av kollektivtrafiken.
- effektivisera energianvändningen
- ansluta bebyggelsen till fjärrvärme

#### **Frisk luft**

Delmål för Blekinge

1. Halten  $5\mu\text{m}^3$  för svaveloxid som årsmedelvärde skall vara uppnådd år 2005.
2. Halterna  $20\mu\text{m}^3$  som årsmedelvärde och  $100\mu\text{m}^3$  som timmedelvärde för kvävedioxid skall i huvudsak vara uppnådda år 2010.
3. Reducering av halter för marknära ozon.
4. Minskning av utsläpp av flyktiga organiska ämnen.

Exempel på hur den fysiska planeringen kan främja miljömålet:

- stimulera utnyttjandet av kollektivtrafiken.
- ett väl utbyggt gång- och cykelvägnät.

#### **Gifrfri miljö**

Delmål för Blekinge:

1. Kunskaper om kemiska ämnens miljö- och hälsoegenskaper.
2. Miljö- och hälsoinformation om varor.
3. Utfasning av särskilt farliga ämnen.
4. Fortlöpande minskning av hälso- och miljöriskerna med kemikalier.
5. Riktvärde för miljö kvalitet.
6. Sanering av förorenade områden.

Exempel på hur den fysiska planeringen kan främja miljömålet:

- identifiera, inventera, undersöka och sanera förorenade områden.

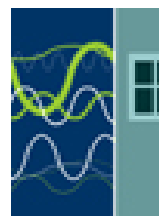
#### **Säker strålmiljö**

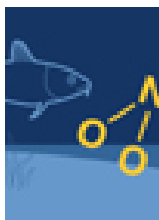
Delmål för Blekinge:

1. Utsläpp av radioaktiva ämnen.
2. Hudcancer orsakad av UV-strålning.
3. Riskerna med elektromagnetiska fält.

Exempel på hur den fysiska planeringen kan främja miljömålet:

- ta fram underlag beträffande strålningsriskerna i länet tex. kring kraftledningar och master.
- tillsvdare arbeta utifrån försiktighetsprincipen, dvs. undvika att placera nya bostäder, skolor, daghem etc. nära befintliga elanläggningar som ger förhöjda magnetfält.
- redovisning av radonhalt vid nyproduktion av bostäder inom högriskområden.





### ***Ingen övergödning***

Delmål för Blekinge:

1. Åtgärdsprogram enligt EG:s ramdirektiv för vatten.
2. Minskning av vattenburna fosforutsläpp.
3. Minskning vattenburna kväveutsläpp.
4. Minskning av ammoniakutsläpp.
5. Minskning av utsläpp av kväveoxider till luft.

Exempel på hur den fysiska planeringen kan främja miljömålet:

- undvika bräddning av obehandlat avloppsvatten.



### ***Levande sjöar och vattendrag***

Delmål för Blekinge:

1. Åtgärdsprogram för natur- och kulturmiljöer.
2. Åtgärdsprogram för restaurering av vattendrag.
3. Upprättande av vattenförsörjningsplaner.
4. Utsättning av djur och växter som lever i vatten.
5. Åtgärdsprogram för hotade arter och fiskstammar.
6. Åtgärdsprogram för god ytvattenstatus enligt EG:s ramdirektiv för vatten.

Exempel på hur den fysiska planeringen kan främja miljömålet:

- i kommunala översiktsplaner redovisa vattendrag med värdefulla reproduktionsområden för vandrande fisk och hur man tänker skydda dessa.
- beakta och använda åtgärdsprogrammen som underlag i den fysiska planeringen.



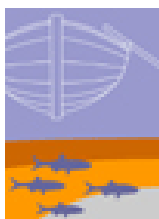
### ***Grundvatten av god kvalitet***

Delmål för Blekinge:

1. Skydd av geologiska formationer.
2. Förändringar i grundvattennivån.
3. Kvalitetskrav för grundvatten.
4. Åtgärdsprogram enligt EG:s ramdirektiv för vatten.

Exempel på hur den fysiska planeringen kan främja miljömålet:

- och behov av åtgärder.
- samordna utbyggnadsplanerna för gemensamt/kommunalt vatten med planering och lokalisering av ny bebyggelse i områden med knappa resurser tex. i kustområden.
- införa tillståndsplikt för vattentäkter i problemområden och tex. Generella regler för brunnborrning.



### ***Hav i balans, levande kust och skärgård***

Delmål för Blekinge:

1. Skydd av värdefulla områden.
2. Kulturarvet och miljön.
3. Värna om den biologiska mångfalden.
4. Minimera bifångsten och Hållbart fiske.
5. Tysta områden.
6. Mindre gift på drift.
7. God ytvattenstatus.

Exempel på hur den fysiska planeringen kan främja miljömålet:

- redovisa användningen av kustvatten i översiktsplanen.

---

### **Myllrande våtmarker**

Delmål för Blekinge:

1. Strategi för skydd och skötsel.
2. Långsiktigt skydd för våtmarker.
3. Ingen exploatering av våtmarker.
4. Anläggning och återställning av våtmarker.
5. Åtgärdsprogram för hotade arter.

Exempel på hur den fysiska planeringen kan främja miljömålet:

- tillvarata möjligheterna till lokala omhändertagande av dagvatten med hjälp av våtmarksanläggningar vid tillståndsprovning enligt miljöbalken.
  - anlägga nya våtmarker som kompensation för de som skadas eller gå förlorade vid exploatering.
- av våtmarker och småvatten.

### **Levande skogar**

Delmål för Blekinge:

1. Långsiktigt skydd av skogsmark.
2. Förstärkt biologisk mångfald.
3. Skydd för kulturmiljövärden.
4. Åtgärdsprogram för hotade arter.
5. Skogens betydelse för naturupplevelser och friluftsliv tas tillvara.

Exempel på hur den fysiska planeringen kan främja miljömålet:

- ta nya initiativ för att ge människor bättre möjligheter till naturupplevelser.

### **Ett rikt odlingslandskap**

Delmål för Blekinge:

1. Skötsel av ängs- och betesmarker.
2. Bevarande och nyskapande av småbiotoper i odlingslandskapet.
3. Skötsel av kulturbärande landskapselement.
4. Genetiska resurser hos domesticerade växt- och djurarter.
5. Åtgärdsprogram för hotade art- och naturtyper.
6. Lantbrukets ekonomibygnader.

Exempel på hur den fysiska planeringen kan främja miljömålet:

- samordna och optimera de insatser som görs för att vårda och utveckla landskapet, så att större landskapsavsnitt kan hanteras och Blekinges kultur- och naturrikedom kan främjas i samklang med rationellt brukande.

