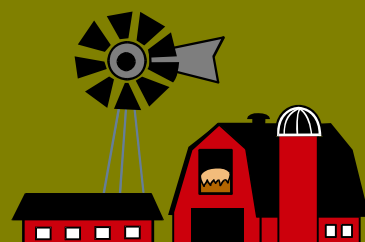
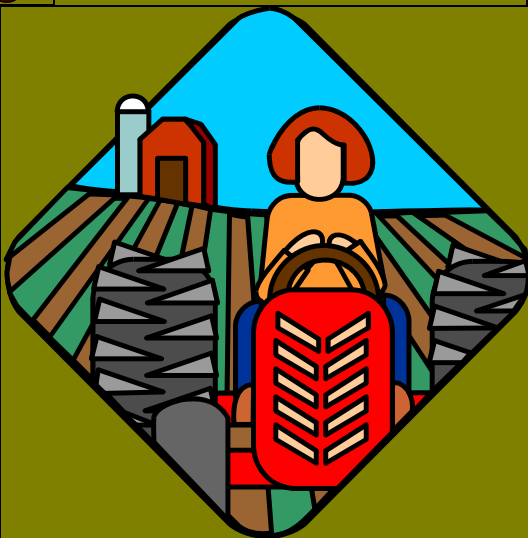
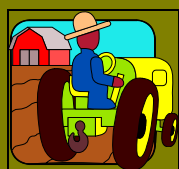




Miljöskydd vid djurhållande verksamhet



Rapport, år och nr: 2007:20
Rapportnamn: Miljöskydd vid djurhållande verksamhet
Utgåva: första utgåvan
Utgivare: Länsstyrelsen Blekinge län, 371 86 Karlskrona.
Hemsida: www.k.lst.se (kan hämtas/beställas via hemsidan)
Dnr: 503-2637-05
Författare/Kontaktperson: Helen Gärner, Åsa Olofsson
Foto/Omslag:
Layout: Marie Nilsson

ISSN: 1651-8527

Övrigt: Rapporten är ett samarbete mellan kommunerna, kommunförbundet och länsstyrelsen i Blekinge. Medverkande i kommunerna, Börje Ulwebäck Karlskrona, Elisabet Petersson och Malin Thors Ronneby, Mari Axelsson, Maria Tarlowska och Ragnar Widerberg Miljöförbundet Blekinge Väst.

© Länsstyrelsen Blekinge län

Förord

Länsstyrelsen har skyldighet enligt förordning (1998:900) om tillsyn enligt miljöbalken att aktivt verka för samordning och samverkan med kommunerna i länet. Miljökontoren i kommunerna är sedan miljöbalkens införande 1999 ansvariga för tillsynen av lantbrukets miljöfrågor enligt kapitel 12, § 10 miljöbalken. Ett gemensamt tillsynsprojekt är viktigt för att samla och vidga de kunskaper som finns inom området.

Genom tillsynsprojektet miljöskydd vid djurhållande verksamhet fanns det möjlighet för länsstyrelsen och kommunerna/kommunförbundet att arbeta med inriktning mot miljömålen. De miljömål som främst berörs i projektet är *”Ingen övergödning”* och *”Grundvatten av god kvalitet”*.

Projektet riktar sig framförallt mot kontroll av gödselhanteringen såsom lagringskapacitet och gödeselvårdsanläggningarnas skick, tillgång till spridningsarealer och spridningskontrakt.

Alla länets fem kommuner har deltagit i projektet varav tre kommuner, Karlshamn, Olofström och Sölvesborg ingår i Miljöförbundet Blekinge Väst.

Deltagare i projektet har varit Börje Ulwebäck, Karlskrona, Elisabet Petersson och Malin Thors, Ronneby, Mari Axelsson, Maria Tarlowska, Annika Yngve och Ragnar Widerberg, Miljöförbundet Blekinge Väst.

Innehåll

Sammanfattning.....	5
Syfte.....	6
Gödselhantering.....	7
Lantbruksverksamhet.....	7
Gödsel.....	7
Gödselanläggning.....	7
Gödselplatta.....	8
Urinbehållare.....	8
Flytgödselbehållare.....	8
Stuka.....	8
Gödselspridning.....	8
Spridningsarealer.....	9
Brunnar/Ytvatten.....	9
Fytas.....	9
Åtgärder.....	10
Resultat.....	10
Gödsel.....	10
Urinbehållare.....	11
Flytgödsel.....	12
Gödslingsplanering.....	12
Stuka.....	13
Fytas.....	14
Diskussion.....	14
Beskrivning av projektet.....	14
Gödselplatta.....	14
Urinbehållare.....	15
Flytgödselbehållare.....	15
Gödselspridning och spridningsarealer.....	15
Brunnar/ytvatten.....	15
Fytas.....	16
Åtgärder.....	16
Miljösanktionsavgift.....	16
Påverkan på områden.....	16
Behov av rådgivning.....	16
Kommentar om kommunernas/förbundets tillsyn.....	17

Sammanfattning

Under våren och sommaren 2005 genomförde länsstyrelsen ett tillsynsprojekt, om miljöskydd vid djurhållande verksamhet, tillsammans med länets fem kommuner. Målet var att besöka lantbruksfastigheter som inte deltar i ”Greppa näringen” och som har under 25 djurenheter eller mindre areal än 50 hektar. Även andra verksamheter med djurhållning ingick i projektet. Inspektörerna hade även möjlighet att kombinera detta projekt med tillsyn av djurhållningen enligt djurskyddslagen.

Genom tillämplig lagstiftning inspekterades framförallt lagringskapaciteten för gödsel, gödselvårdsanläggningarnas skick, tillgång till spridningsarealer och spridningskontrakt.

Lagstiftning som använts inom projektet är;

- miljöbalkens grundläggande hänsynsregler kapitel 2,
- kapitel 12 om miljöhänsyn i jordbruket,
- förordning (1998:915) om miljöhänsyn i jordbruket och
- Statens Jordbruksverks föreskrifter (SJVFS 1999:79) om miljöhänsyn i jordbruket med ändring (2005:2).
- förordning om miljöskaktionsavgift (1998:950)

Jordbruksverkets rapport om ”Riktlinjer för gödsling och kalkning 2005” kan också vara behjälplig vid tillsynen.

Det finns även annan lagstiftning som är viktig för vissa delar av tillsynen på ett jordbruk ex. kemikalielagstiftningen. Detta inte ingick i projektet.

Det bör uppmärksammas att Jordbruksverkets generella föreskrifter har ändrats sedan projektet startade. Kontrollen i detta projekt gäller dock de föreskrifter som var aktuella vid tidpunkten för projektets genomförande.

Resultatet av projektet visar att gödselanläggningarna i allmänhet är tillfredsställande och att det överlag finns tillräcklig lagringskapacitet. De flesta lantbruk har tillräckliga spridningsarealer. Det finns få spridningskontrakt men eftersom lantbruken har tillräckligt med mark att sprida gödseln på finns inte behovet av kontrakt.

Dock finns det brister i kommunens tillsyn. I de fall det har konstaterats utsläpp från plattor och urinbehållare har inga åtalansmätningar gjorts. Vid avsaknad av svämtäcke och bottenfyllning i flytgödselbehållare och urinbrunn har miljöskaktionsavgift inte beslutats. Det som inte kan ses med blotta ögat har kontrollerats dåligt. Detta kan förklaras med att mycket har kontrollerats på samma gång när man varit ute på tillsynsbesök och att miljöbalkens bestämmelser ibland får stå tillbaka för djurskyddslagstiftningens. Checklisten som skulle användas vid besöken har fyllts i dåligt varför många uppgifter har uteblivit. Dock har djurskyddsinspektörerna en väldigt hög arbetsbelastning genom den resursbrist som finns och man försöker därför vid sina besök få utfört så mycket som möjligt. Denna metod kan ifrågasättas vid genomförande av projekt.

Syfte

Problemet med övergödning, framförallt i kustlandskapet, är välkänt idag. Jordbruken är en av de aktörer som tillför näringsämnen bl.a. genom växtnäringsläckage till mark, luft och vatten. Genom anpassad teknik och lösningar samt kontroll av anläggningar kan onödigt läckage förhindras eller minimeras.

Projektets syfte är att verka för de nationella miljömålen ”*Ingen övergödning*” och ”*Grundvatten av god kvalitet*”. Miljömålen ska vara uppfyllda inom en generation och återhämtningen i de naturliga systemen är ofta lång varför det är viktigt att aktivt arbeta med sådana här åtgärder.

Projektet inriktades på att vara både kontrollerande och till viss del utbildande/informerande/rådgivande på de verksamheter som besöktes.

Tanken med att bedriva projektet under vår och sommaren var att de flesta djur hade släppts på bete och gödseln skulle vara utkörd på åkrarna. Detta underlättar när plattor och murar ska inspekteras och beräknas.

Gödeselhantering

Lantbruksverksamhet

Ett lantbruk kan bedrivas antingen konventionellt eller ekologiskt. Lantbruk använder mark och byggnader på sådant sätt som kan medföra olägenhet för människors hälsa eller miljön, genom exempelvis utsläpp som kan förorena, och betraktas därför som miljöfarlig verksamhet. Beroende på dess storlek ska ett lantbruk tillståndsprövas eller anmälas enligt 9 kap, 6 § miljöbalken. Det finns också anläggningar som är så små att det inte krävs tillstånd eller anmälan för att bedriva dem.

I bilagan till förordning (1998:899) om miljöfarlig verksamhet och hälsoskydd, anges hur många djur som räknas på en djurenhet. Beroende på hur många djurenheter man har, avgörs om verksamheten ska anmälas till den lokala miljö- och hälsoskyddsmyndigheten på kommunen eller om en tillståndsprövning ska göras på länsstyrelsen. Antalet djur ligger sedan till grund för bl.a. hur mycket gödsel som produceras och vilka spridningsarealer som krävs.

Gödsel

Mindre och mellanstora gårdar har ofta flera olika sorters djur. Det finns olika typer av gödsel beroende på vad för djur den kommer ifrån och hur djuren är uppstallade samt vilken foderstat och intensitet verksamheten har. Stallgödsel är ett samlingsbegrepp för träck, urin, vatten och strömedel i olika proportioner och gödseln delas in i urin, flyt-, klet-, fast-, och djupströgödsel beroende på hur mycket vätska den innehåller. Storleken på gödselanläggningen och dess konstruktion beror på antalet djur och vad för gödsel som ska förvaras där.

Reglerna för gödselhantering och gödselspridning är olika i landet. Eftersom Blekinge ligger så nära kusten är kraven något strängare här än i inlandet för att bl.a. så lite fosfor och nitrat som möjligt ska komma ut i vattnet.

Har man fler djur än två djurenheter finns det krav på gödselanläggning. Ett jordbruksföretag som har fler än tio djurenheter av nötkreatur, hästar, får eller getter ska ha en lagringskapacitet för gödseln i minst åtta månader. Vid annan djurhållning krävs en lagringskapacitet på minst tio månader. Har man mindre än tio djurenheter ska det finnas lagring för gödseln under minst sex månader (förordning (1998:915) om miljöhänsyn i jordbruket).

Gödselanläggning

En gödselanläggning ska uppfylla kraven enligt miljöbalken, förordning (1998:915) om miljöhänsyn i jordbruket och Statens jordbruksverks föreskrifter (1999:79) om miljöhänsyn i jordbruket. Anläggningen ska bl.a. vara dimensionerad och utformad så att avrinning eller läckage till omgivningen inte sker.

I jordbruksverkets rapport 2004:22, "Riktlinjer för gödsling och kalkning 2005", anges normtal för producerad gödsel för olika djurslag. I normtalet har nederbörd räknats med. Exempelvis reducerar ett tak över gödselplattan lagringsbehovet med 10 procent för flytgödsel.

I projektet görs kontroll på gödselplattor, urinbehållare och flytgödselbehållare. Inspektörerna kontrollerar så gödselanläggningen inte är överfull och om det finns takrännor på byggnader intill och om lagringskapaciteten är tillräcklig.

Gödselplatta

Vid inspektion av gödselplatta kontrolleras;

- ✓ om plattan är överfull
- ✓ om det finns behövlig kant/mur,
- ✓ om anläggningen har avlopp samt
- ✓ om den är tom ska eventuella sprickor och läckage möjligheter undersökas.

Om regnvatten rinner av från gödselplattan betraktas det som stallgödsel eller förorenat vatten.

Urinbehållare

Vid kontroll av urinbehållare kontrolleras;

- ✓ om den är överfull,
- ✓ om det finns täckning/svämtäcke på den och med vad den täcks i så fall,
- ✓ om den fylls genom bottenfyllning.

Svämtäcke bildas normalt inte i en urinbrunn. Det kan därför vara nödvändigt med annan täckning.

Flytgödselbehållare

Vid kontroll av flytgödselbehållare kontrolleras:

- ✓ om det finns stabilt svämtäcke eller tak,
- ✓ om påfyllning sker genom botten,
- ✓ om det kommer dagvatten till behållaren.

Takrännor påverkar lagringskapaciteten. Om det finns takrännor på byggnaderna intill gödselanläggningen kan gödselmängden reduceras betydligt.

För att minska läckage, till framförallt luften, ska påfyllningen av urinbehållare och flytgödselbehållare ske under täckning och det ska finnas ett stabilt svämtäcke eller annan täckning som effektivt minskar ammoniakförlusterna.

Stuka

Gödsel kan även läggas på stuka. Det innebär att gödseln läggs direkt på marken, oftast på den plats den ska spridas på. Stuka får inte räknas med i lagringskapaciteten för gödsel. Det finns inte någon direkt lagstiftning i miljöbalken som reglerar stukor. Däremot gäller alltid de allmänna hänsynsreglerna. Kommunen kan också alltid föreskriva lokalt hur stukor ska hanteras.

Gödselspridning

För känsliga kustområden, som Blekinge, får gödsel endast spridas under vissa förutsättningar, (SJVFS 2005:2). Bl.a. finns regler om vilka tider på året som gödsel får spridas. Detta kontrollerades inte inom projektet.

Flytgödsel som ska spridas i växande gröda ska spridas med någon av nedanstående metoder för att emissionen till luft ska minimeras.

1. Bandspridningsteknik eller annan liknande teknik som innebär att gödseln direkt placeras på marken under växttäcknet,
2. Myllningsaggregat eller annan liknande teknik som innebär att gödseln direkt placeras i marken,
3. Teknik som innebär att en del gödsel späds ut med minst en halv del vatten före spridningen eller
4. Teknik som innebär att spridning följs av tillförsel av minst 10 millimeter vatten. Denna tillförsel av vatten ska påbörjas inom fyra timmar och vara avslutad inom tolv timmar efter det att spridningen inleddes.

Spridningsarealer

För att få sprida gödsel måste det finnas tillräckligt mycket areal att sprida på. Jordbruksverket har bestämt (SJVFS 2005:2) att om det finns över tio djurenheter måste det finnas en viss areal per djur. Det finns också krav på mängden gödsel som bör tillföras grödan beroende på vad man ska odla. Det är viktigt att inte tillföra mer gödsel än vad som antas motsvara grödans kvävebehov för växstsäsongen. Vid för mycket gödning kan näringen inte tas upp av växtligheten och överskottet lakas ut till mark, grundvatten och emissioner sker till luft.

Har man inte tillräckliga områden att sprida sin gödsel på kan man låta någon annan sprida den på sina ägor. Då ska ett spridningskontrakt upprättas. Kontraktet ska vara skriftligt och ange hur länge det varar, hur många gödselleveranser som ska ske per år och en spridningsjournal ska kunna visas upp. Ett kontrakt måste löpa över minst ett år.

Brunnar/ytvatten

Det är viktigt att gödsel hanteras på rätt sätt när det finns dricksvattentäkter och ytvatten i närheten. Det är inte ovanligt med påverkan på dricksvattnet i täta jordbrukslandskap. Det kan räcka med bra planering av gödselhanteringen för att behålla god status på sitt eget och andras dricksvatten.

Fytas

En del lantbrukare använder ett tillsatsämne, fytas, i fodret. Framförallt används det till svin men även till höns och kycklingar. Fytas är ett enzym som tillsätts i fodret och som gör fosfor mer tillgänglig för djuret samt fosforhalten i gödseln blir lägre vilket är positivt ur ett miljöperspektiv.

Vid tillsats av fytas i foder med höga halter fytat*, ökar upptaget av kalcium och zink vilket leder till att mindre halter av dessa näringsämnen går förlorade med gödseln. Fytas bryts ned i tunntarmen liksom alla andra proteiner. För djur som kräver större mängder fosfor för tillväxtens skull behöver fosfor inte tillsättas i fodret vilket medför minskade utsläpp av detta. Genom att tillsätta fytas kan fosfors tillgänglighet öka från 35% till 50%. Fytas har fått en ökad användning i bland annat Danmark och Holland.

**Fytat (inositol-hexafosfat) är den huvudsakliga lagringsformen av fosfor och mineraler i spannmål. Fytatet sitter nära skalet på sädeskornet och finns därför främst i fullkornsprodukter. Det har stor kapacitet att binda mineraler, såsom järn, zink, magnesium och kalcium.*

Åtgärder

Miljösanktionsavgift kan utdömas av en jordbruksverksamhet enligt förordningen (1998:950) om miljösanktionsavgifter*;

- ✓ om den tillgängliga arealen för spridning av stallgödsel är för liten. Beloppet beror på hur många hektar mark som fattas
- ✓ om gödselmedel** sprids under fel tid och med fel metoder och i för stora mängder (*finns inte med i den reviderade förordningen*)
- ✓ om det inte finns tillräckliga lagringsutrymmen för gödseln (*finns inte med i den reviderade förordningen*)
- ✓ om påfyllning av flytgödselbehållare och urinbehållare inte sker på rätt sätt, dvs. under täckning (*finns inte med i den reviderade förordningen*)
- ✓ om flytgödselbehållare eller urinbehållare inte har tillräckligt svämtäcke eller annan täckning som effektivt minskar ammoniakförlusterna (*finns inte med i den reviderade förordningen*)

* under projektets gång har förordningen om miljösanktionsavgifter ändrats vilket innebär att några av ovanstående punkter inte längre omfattas av avgift samt miljösanktionsavgift tillkommit inom vissa andra områden.

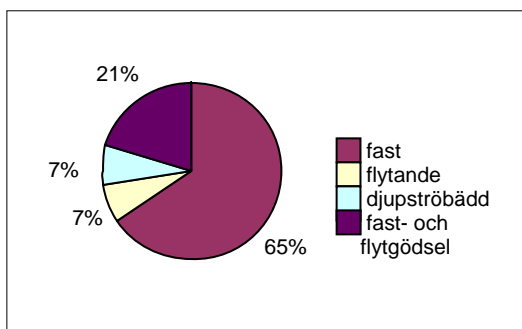
**med gödselmedel avses både stallgödsel, annan organisk gödsel och handelsgödsel

Resultat

25 av 29 lantbruksverksamheter är inte tillståndsprövade enligt miljöbalken och fyra uppger att de inte vet. 12 lantbruk deltar i miljöhousesyn jämfört med 15 som inte deltar och två som inte svarat. 27 lantbruk är konventionella och två lantbruk är ekologiska.

Gödsel

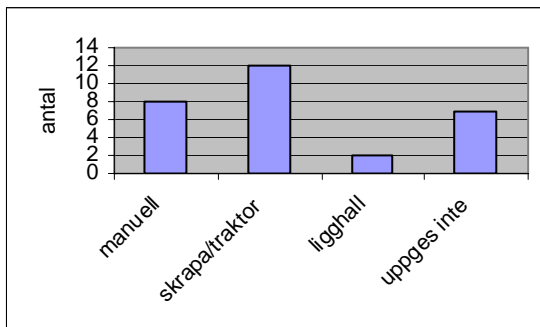
Fördelning av olika sorters gödsel inom projektet.



Den mest vanliga gödseln är fastgödsel och därefter både fast- och flytgödsel. Lika många har djupströbädd och flytande gödsel.

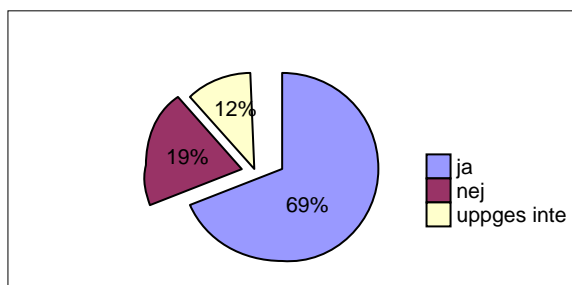
Avstånd från gödselanläggning till ytvatten var i nio fall 70-500 m och till vattenbrunn 40-300 m. Tolv lantbruk uppger sig inte veta hur långt det är till ytvatten eller vattenbrunn.

Fördelning av hur utgödsling sker.



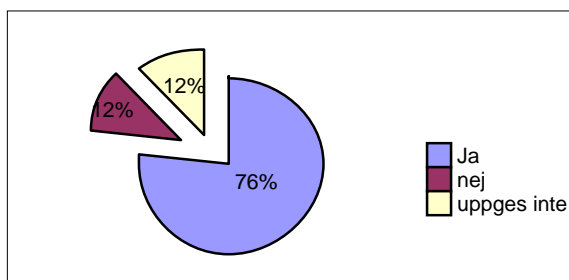
På dessa mindre anläggningar är det vanligt med automatisk utgödsling med hjälp av skrapa och sedan traktor. De lantbruk som inte uppger hur utgödsling sker använder sig troligtvis av skrapa. Två lantbruk har ligghall till sina djur och utgödsling av bädden sker när djuren släpps på bete. Bädnen har då "brunnit" ihop och tas bort med hjälp av traktor.

Erforderlig gödselplatta angett procentuellt.



En stor andel lantbruk har tillräcklig gödselplatta som uppfyller ställda krav. 18 lantbruk har avlopp från sina plattor. Fyra lantbruk har läckage från sina gödselplattor. Elva lantbruk fick råd och anvisningar av något slag med avseende på gödselplattan.

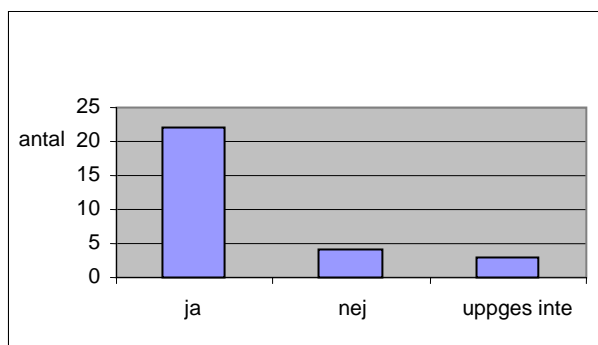
Andel som har takrännor på byggnader intill gödselplattan.



Drygt tre fjärdedelar av lantbruken har takrännor på byggnader intill gödselplattan. De som inte har takränna eller om det inte uppges vid besöket är lika många.

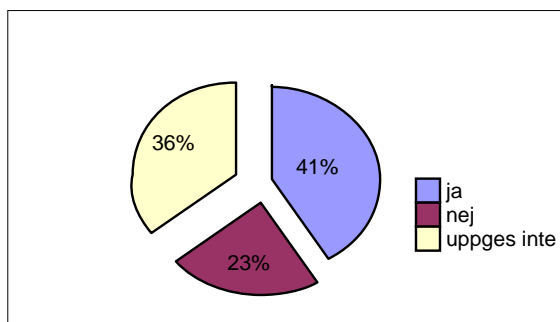
Urinbehållare

Antal lantbruk som har urinbehållare.



22 lantbruk har urinbehållare. Av dessa är det fyra som har takrännor på intilliggande byggnader till gödselanläggningen där urinen rinner av till urinbrunnen. 17 urinbehållare bottenfylldes och för en behållare uppges inte vilket. Nio uppger att utsläpp från behållaren sker till mark och vatten och hos 12 lantbrukare framgår det inte.

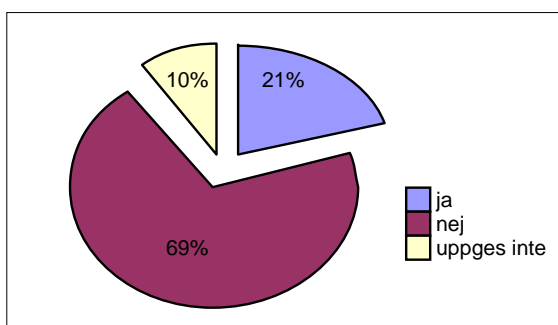
Andel erforderlig urinbehållare i lantbruken.



Knappt hälften av lantbruken har tillräcklig urinbehållare. Alla uppger att det finns tillräckligt svämtäcke. Det fanns inga fulla urinbehållare. Sju behållare var förlagda under mark och kunde därför inte kontrolleras okulärt.

Flytgödsel

Andel lantbruk som har flytgödselbehållare.



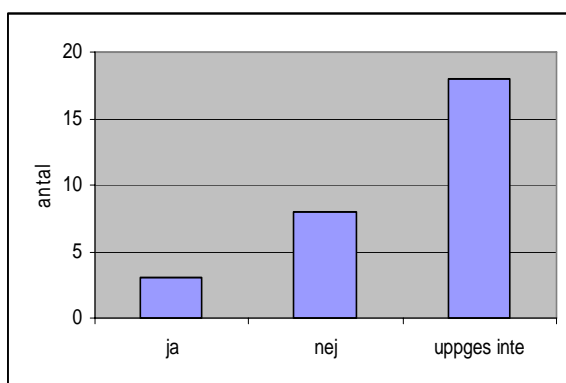
Över hälften av lantbruken har ingen flytgödselbehållare. Av dem som har flytgödsel har endast en tavränna till byggnaderna intill behållaren. Fyra av sex anger att behållaren är tillräcklig.

Fem lantbruk uppger att påfyllning sker genom botten. Ett stort antal flytgödselbehållare har inget svämtäcke.

Gödslingsplanering

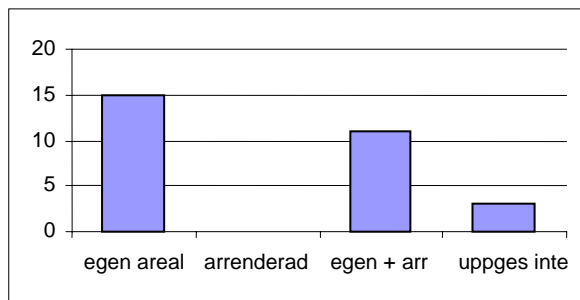
Fem lantbruk har upprättat gödslingsplan. Nästan hälften uppger inte om det finns gödslingsplan vid spridning av gödseln och tio lantbruk har inte någon gödslingsplan.

Lantbruk som har upprättat spridningskontrakt.



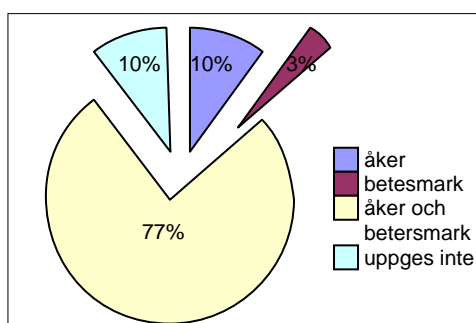
Tre lantbruk har skriftligt avtal om omhändertagande av gödsel och 18 uppger inte om det finns något avtal. 24 lantbruk anger att det finns tillräcklig spridningsareal och vid fem lantbruk framgår det inte.

Avsättning av gödsel.



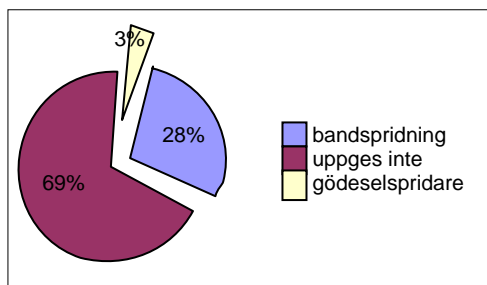
Gödseln används i störst omfattning på egen areal men även på både egen och arrenderad areal.

Var spridning av gödsel sker.



Mesta spridningen av gödseln görs på både åker och betesmark. Ett fåtal lantbruk sprider endast på åker eller betesmark. Dessa ingår inte i andelen åker och betesmark.

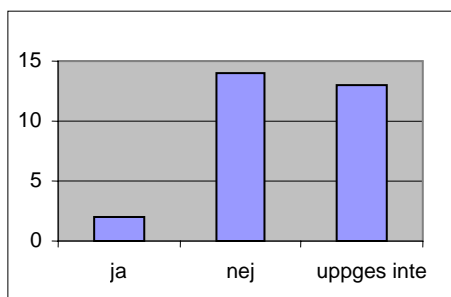
Olika sätt som gödseln sprids på.



Drygt en fjärdedel använder tekniken bandspridning av gödseln. Över hälften uppger inte hur gödseln sprids.

Stuka

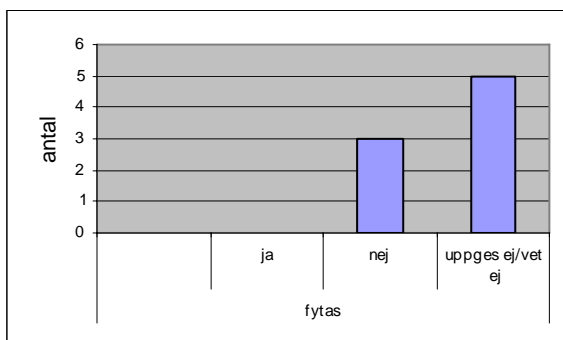
Antal lantbruk som använder sig av stuka.



De flesta av lantbruken i projektet använder sig inte av stuka. De som använder sig av stuka har en djupströbbad som vid utgödslingen körs direkt ut på åkern.

Fytas

Användare av fytas.



Endast åtta lantbruk har svin eller kycklingar. Foder med inblandning av fytas används endast till dessa djurslag.

Tre uppger sig inte använda fytas. Det är troligt att övriga fem som inte uppgett eller där det inte framgår, inte använder sig av fytas.

Diskussion

Beskrivning av projektet

Meningen var att tillsynsbesöken skulle ske under vår och sommarhalvåret, men besöken har dragit ut på tiden eftersom kommunens djurinspektörer är hårt belastade av akut inkommande ärenden. I många fall var inte gödseln utkörd på åkrarna då inspektionen gjordes under vår och sommaren. Några gödselplattor var överbelastade och blöt gödsel rann ut i omgivningen runt plattorna. Det förekom också läckage genom sprickor i några plattor. Runt dessa överfulla plattor växte bl.a. nässlor som är en typisk ört som påvisar mycket kväve.

De gårdar som besöktes var av varierande storlek men tillhörde kategorin små gårdar som har under 25 djurenheter eller mindre areal än 50 ha. Fem gårdar hade mer än 25 djurenheter varav tre hade större areal än 50 ha. Minst 86 % av lantbruken är inte prövade eller anmälda enligt miljöbalken. Eftersom gårdarna är av mindre storlek, med färre än 200 djurenheter, är de en U-verksamhet och omfattas inte av vare sig anmälnings- eller tillståndsplikt. Några gårdar är klassade som C-verksamhet och omfattas av anmälningsplikt. De flesta gårdarna i projektet har kor och därför är fastgödsel vanligaste gödselsorten. Andra djur som fanns på gårdarna var får, grisar, hästar, höns och kycklingar. Utgödning sker ofta genom skrapa om de inte har mycket litet antal djur då det sker manuellt med skottkärra.

Gödselplatta

De flesta har uppgett att deras gödselplatta är tillräcklig. Detta har verifierats av inspektörerna genom enkel mätning på plats. Samtidigt har kontroll av eventuella sprickor och plattans status skett i de fall det gått. Om gårdens besättning inte förändras med tiden utan bedrivs i ungefär samma omfattning och gödselplattan är dimensionerad därefter sker ingen förändring av dess tillräcklighet men däremot slits gödselplattorna genom väder, vind och gödseln. Tunga fordon såsom traktorer kör på dem för att skyffla upp gödseln för vidare transport ut på markerna. Gödselplattornas status bör därför ses över med jämna mellanrum så de fyller sin funktion och inte läcker till omgivningen.

Det är positivt att så många lantbruk har takrännor på byggnader intill sina gödselplattor. Takrännorna kan minska läckaget från plattan genom att gödseln hålls torrare och inte sväller onödigt mycket. Regnvatten som rinner av från gödselplattan betraktas som stallgödsel eller förorenat vatten och ska tas omhand därefter.

Urinbehållare

Cirka 75 % av lantbruken har urinbehållare. Av dessa är det endast fyra som har takrännor intill byggnaderna som finns intill de gödselanläggningar där avrinning sker till urinbehållaren. Många urinbehållare är annars täta slutna behållare eller finns nedgrävda så regnvatten inte kan komma in. 40 % uppger att utsläpp från behållaren sker till mark och vatten. Ytterligare 55 % uppger att de inte vet om utsläpp sker. Redan 40 % är en alldeles för stor andel som släpper ut urin till omgivningen och skulle ett litet antal som inte vet om så sker också släppa ut urin, medför läckaget till omgivningen att en stor andel kväve och fosfor tillförs mark som inte avses gödas. Detta borde medföra att det runt lantgårdarna finns mycket växtlighet såsom nässlor som påvisar för mycket näringsstillförsel. Läckaget sträcker sig inte endast till att göda marken runtomkring urinbehållaren, utan det finns också risk att läckage sker till omkringliggande brunnar samt yt- och grundvatten. Läckage kan ske genom utslitna dåliga behållare eller om de är skadade, men framförallt sker läckage troligtvis då behållarna töms och genom att de är överfulla. Omkring 77 % fyller sin urinbehållare genom bottenfyllning. Denna påfyllning kan ske genom ett avlopp från gödselplattan och urinbehållaren är troligtvis nedgrävd. Det finns också de urinbehållare som fylls på med hjälp av en pump.

Flytgödselbehållare

Ett fåtal lantbruk som var med i projektet hade flytgödsel. Anmärkningsvärt är att ett stort antal av dem som hade flytgödsel inte hade något svämtäcke, vilket det finns krav på, för att minska ammoniakförlusterna, enligt förordning (1998:915) om miljöhänsyn i jordbruket (enligt bestämmelser i miljöbalken under projektets gång).

Gödselspridning och spridningsareal

Det förefaller inte finnas någon större planering av spridningen av gödsel. De flesta sprider dem på sina egna åkrar och marker eller arrenderad mark. Genom att det inte finns någon gödslingsplan är risken större att det sprids för mycket gödsel på en och samma plats. Endast ett fåtal lantbruk har skriftligt avtal om omhändertagande av gödsel. De flesta lantbruk verkar dock ha tillräcklig areal att sprida sin gödsel på så därför finns inte så många spridningskontrakt upprättade. Endast ett fåtal lägger sin gödsel på stuka och det är de som har djupströbädd som kör gödseln direkt ut på åkern/betesmarken. Cirka en fjärdedel av lantbruken använde sig av metoden bandspridning. Ett antagande till att teknik, såsom bandspridning, inte är så vanlig är att lantbruken är för små för att en investering ska vara lönsam. Kravet att använda olika metoder vid spridning gäller endast för flytgödsel i växande gröda och alltså inte vanlig fast gödsel. Dock är det viktigt att gödseln sprids på ett effektivt sätt eftersom emissioner till luft sker vid spridningstillfället.

Brunnar/ytvatten

Endast nio lantbruk visste var ytvatten eller var någon brunn fanns belägen i förhållande till gödselanläggningen. Det är viktigt vid hantering av gödsel att man vet hur omgivningen är beskaffad så man kan undvika att förorena eller övergöda. De allmänna hänsynsreglerna uppger att den som bedriver en verksamhet ska skaffa sig den kunskap som behövs med hänsyn till verksamhetens eller åtgärdens art och omfattning för att skydda människor hälsa och miljö mot skada eller olägenhet. Enligt detta borde varje lantbruk vara medveten om var ytvatten eller brunnar i området är förlagda.

Fytas

I projektet ingick en förfrågan om användningen av fytas. Fytas används främst vid uppfofning av grisar men kan också användas vid kycklinguppfofning. Endast åtta lantbruk som ingick i projektet hade svin eller suggor samt höns varav två lantbruk hade lite fler djur än övriga. Fördelen att använda fytas är att djuren tillgodogör sig fosfor bättre och det blir därmed mindre utsläpp av fosfor till mark genom gödseln.

Åtgärder

Åtgärder som vidtagits av kommunens och miljöförbundets inspektörer vid och efter besöken med avseende på projektet, är råd till lantbruken. Något anmärkningsvärt är det att inget föreläggande eller miljöstraffavgift har meddelats. Det kan utläsas av resultatet att det fanns omständigheter vid besöken där miljöstraffavgift borde ha meddelats. I vissa fall kan det krävas ett föreläggande för att få igenom en förändring. Ett råd kan ha den verkan att förändringen genomförs, men då måste detta kontrolleras vid ett senare tillfälle. Eventuellt kan miljöskyddet vid de djurhållande verksamheterna ha kommit något i kläm eftersom inspektioner enligt djurskyddslagstiftningen gjordes samtidigt på den djurhållande verksamheten och i några fall upptäcktes oegentligheter på djuren som krävde åtgärder.

Miljöstraffavgift

När denna rapport skrivs har villkoren för miljöstraffavgift ändrats i förordning (1998:950) om miljöstraffavgift. Man kan inte meddela miljöstraffavgift efteråt med stöd av tidigare lagstiftning.

Påverkan på områden

Projektet genomfördes på gårdar med ett varierande mindre antal djur. Gårdarna verkar överlag ha ett godtagbart omhändertagande av sin gödsel med vissa undantag där det fanns brister. Det är viktigt att kontrollera att hanteringen av gödsel och urin sker på ett tillfredställande sätt. Även relativt små mängder gödsel och urin kan i förlängningen orsaka stora skador för miljön varför det är av vikt att de regler som finns följs. Tiden för upptäckt av skada på omgivningen beror delvis på var verksamheten befinner sig, i närheten av ett vattenskyddsområde, biotopskyddsområde eller annat känsligt område. Påverkan på ett område kan också ske vid olämplig hantering eller vid användning av påverkande ämnen, även om området inte har något uttalat skyddsvärde. Blekinge län är ett prioriterat område som enligt lagstiftningen ska skyddas mot att vatten förorenas av nitrater från jordbruket. Genom samspel och förståelse kan både Blekinges kustlandskap och dess vatten fungera tillfredsställande tillsammans med våra lantbruk, som ju är viktiga ur näringssynpunkt.

Behov av rådgivning

En av förutsättningarna för de lantbruk som besöktes var att de inte skulle ingå i Greppa Näringen eller hushållningssällskapet rådgivning. Utifrån resultatet kan det kanske behövas någon slags rådgivande verksamhet även för mindre gårdar. Rådgivning utifrån kan ge miljömässiga förbättringar och också underlätta för djurskyddsinspektörerna i kommunen.

Kommentarer om kommunernas/förbundets tillsyn

Det finns brister i kommunernas tillsyn. Inga åtalsanmälningar har gjorts trots att utsläpp från plattor och urinbehållare har konstaterats. Inga miljöstraffavgifter har beslutats trots att man har konstaterat att svämtäcke och bottenfyllning i flytgödselbehållare och urinbrunnar inte fanns. Sådant som inte har kunnat granskas på plats vid inspektionen, såsom spridningsarealer och gödselkontrakt har kontrollerats dåligt. Vid ett tillsynsbesök möts oftast lantbrukaren och inspektören ute i fält och många gånger kan lantbrukaren inte svara på dessa frågor och svaret uteblir därför helt och hållet. Checklistan som användes i projektet fylldes inte i så stor omfattning som man kunde ha önskat. Detta kan bero på att miljöinspektörerna kontrollerat för mycket på samma gång vid tillsynsbesöken och att kontroll av miljöbalkens lagstiftning har fått stå tillbaka för djurskyddslagstiftningens bestämmelser. På grund av djurskyddsinspektörernas höga arbetsbelastning och den resursbrist som finns, får man ha förståelse för att det kan bli brister i tillsynen. Utifrån detta kan länsstyrelsen konstatera att upplägget på projektet inte var anpassat efter situationen ute hos tillsynsmyndigheterna och vid ett annat tillfälle bör det tas mer hänsyn till detta.

Länsstyrelsen Blekinge län
371 86 Karlskrona
Tel: 0455-870 00.
E-post: lanstyrelsen@k.lst.se
www.k.lst.se

Rapporter Länsstyrelsen Blekinge län ISSN 1651–8527