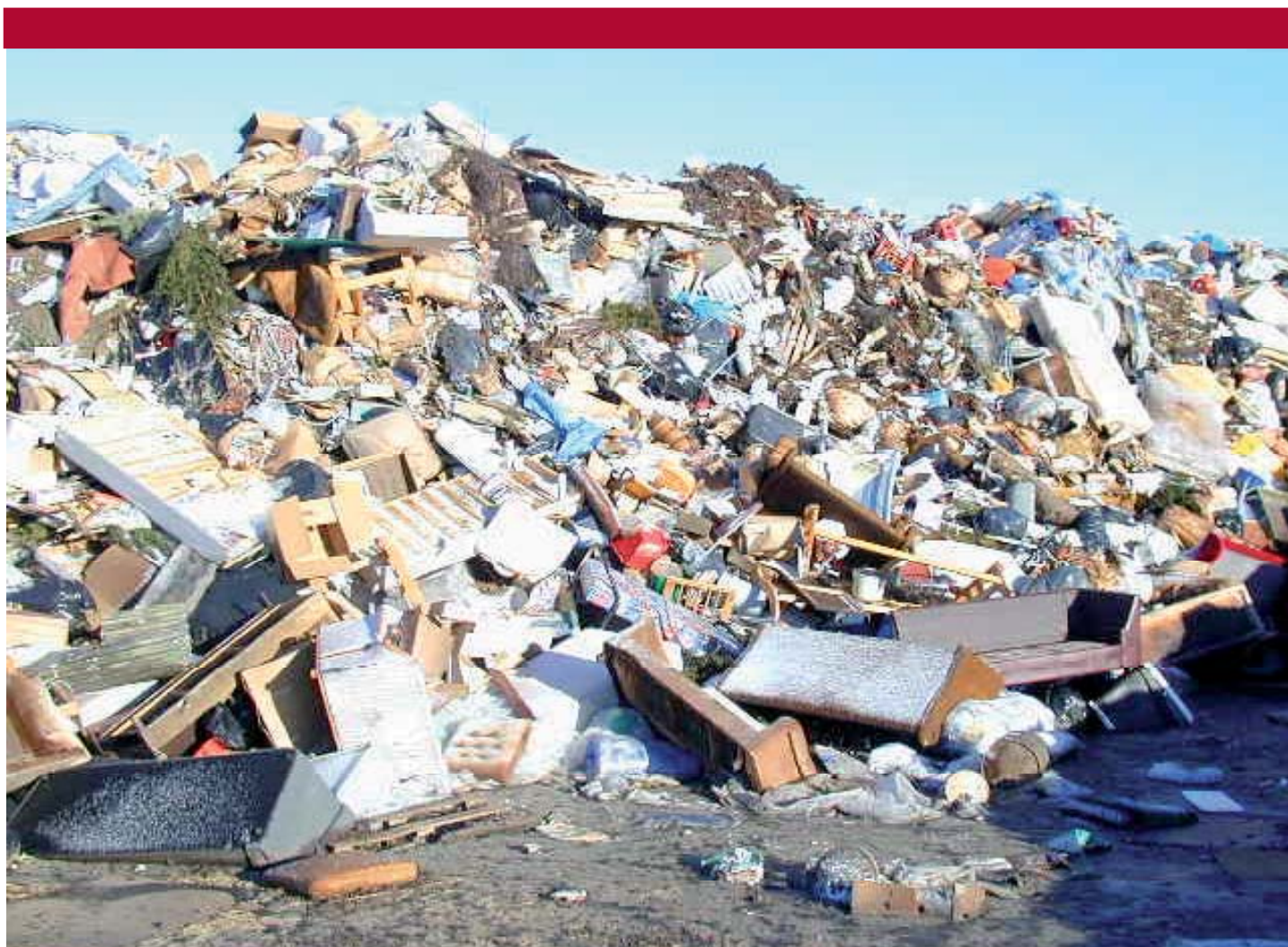


Karakterisering av avfall till deponi

Resultat från tillsynskampanjen 2006



Rapport, år och nr: 2007:21

Rapportnamn: Karakterisering av avfall till deponi

Diarienummer: 566-755-07

Utgivare: Länsstyrelsen Blekinge län, 371 86 Karlskrona.

Webbplats: www.k.lst.se

Författare/Kontaktperson: Miljö- och hälsoskyddsfunktionen/ Camilla Schön

ISSN: 1651-8527

Omslagsfoto: Förorenade områden, Länsstyrelsen i Blekinge län

© Länsstyrelsen Blekinge län

Sammanfattning

Avfallsdeponier är vad vi i dagligt tal kallar ”soptippar”. Det finns 10 aktiva deponier i Blekinge och runt 160 nedlagda som innehåller stora mängder miljö- och hälsofarliga material och ämnen. Många av dessa ämnen läcker ut i den omgivande miljön. För att bättre kontrollera vad som läggs på deponierna, samt hur lakvatten från dessa påverkar omgivande miljö, har ny lagstiftning antagits. Länsstyrelsen har därför under 2006 genomfört en tillsynskampanj för att kontrollera hur föreskrifterna efterlevs. Syftet med kampanjen har varit att:

- ✚ För tillsynsmyndigheten kontrollera hur de nya avfallsföreskrifterna efterlevs bland företagen i länet.
- ✚ Medvetandegöra företagen om gällande lagstiftning och dess tillämpningar.

I december 2005 skickade länsstyrelsen ut ett brev till 27 företag om att lämna in uppgifter angående karakterisering av avfall som skall till deponi.

Samtliga företag har lämnat uppgifter. De flesta företag som har deponiavfall väljer att låta ett avfallsbolag ta hand om både sortering och karakterisering. Större verksamhetsutövare, varav någon med egen deponi, har själva karakteriserat sitt avfall. Ett företag har valt att fortsättningsvis separera avfallet i två fraktioner, så att inget avfall går på deponi.

I efterhand kan länsstyrelsen konstatera att det utsända frågeformuläret hade vissa brister, var svårformulerat och svårt att göra en utvärdering ifrån. Trots detta anser länsstyrelsen att företagen har tagit till sig lagstiftningen och kontrollerar det avfall de deponerar.

Innehåll

Sammanfattning

1	Inledning	5
1.1	Bakgrund	5
1.2	Syfte	5
2	Genomförande	6
2.1	Meddelande	6
2.2	Avfallsproducenter och deponiägare	6
2.2.1	Avfallsproducenter	6
2.2.2	Deponiägare	6
2.3	Definition på grundläggande karakterisering	7
2.4	Var avfallet ska deponeras	8
3	Resultat	9
4	Diskussion och slutsatser	10
5	Ordlista	12
6	Bilagor	13

1 Inledning

1.1 Bakgrund

På deponierna runt om i länet läggs varje år stora mängder miljö- och hälsofarliga material och ämnen på en begränsad yta. Med tiden lakas många av dessa ämnen ut till vårt grundvatten, våra sjöar och vattendrag. För att bättre kontrollera vad som läggs på deponierna, samt hur lakvatten från dessa påverkar omgivande recipienter, har ny lagstiftning tillkommit. I enlighet med Rådets direktiv 1999/31/EG om deponering av avfall och den svenska förordningen (2001:512) om deponering av avfall har Naturvårdsverket kommit ut med nya föreskrifter (NFS 2004:10) om deponering, kriterier och förfaranden för mottagning av avfall vid anläggningar för deponering av avfall. Föreskrifterna trädde i kraft vid årsskiftet 2004/2005. Den 1 juni 2005 föreskev Naturvårdsverket vissa ändringar i ovan nämnda föreskrifter (NFS 2005:9). För att kontrollera hur de nya föreskrifterna efterföljs har länsstyrelsen genomfört en tillsynskampanj på de företag som länsstyrelsen har tillsyn över. I december 2005 skickades ett meddelande ut till företagen om att lämna in uppgifter angående karakterisering av avfall som ska till deponi.

Ansvariga handläggare vid länsstyrelsens miljö- och hälsoskyddsfunktion har varit Helen Gårner, Sara Mälbrink, Bertil Yman, Christel Wolin och Camilla Schön.

1.2 Syfte

Syftet med projektet har varit att:

- För tillsynsmyndigheten kontrollera hur de nya avfallsföreskrifterna efterlevs bland företagen i länet.
- Medvetandegöra företagen om gällande lagstiftning och dess tillämpningar.

2 Genomförande

2.1 Meddelande

I december 2005 skickade länsstyrelsen ut ett meddelande till 27 företag vilket var starten på denna tillsynskampanj. De 27 verksamhetsutövare (se deltagarlista, bilaga 3), vilka länsstyrelsen Blekinge har tillsyn över, uppmanades att svara på uppgifter om karakterisering av avfall som ska till deponi (se bilaga 1). Eftersom länsstyrelsen ej har tillsyn över deponierna eller den sorteringsverksamhet som förekommer på några deponier och som i sin tur gör verksamheten till avfallsproducent, ingår dessa ej i tillsynskampanjen.

2.2 Avfallsproducenter och deponiägare

2.2.1 Avfallsproducenter

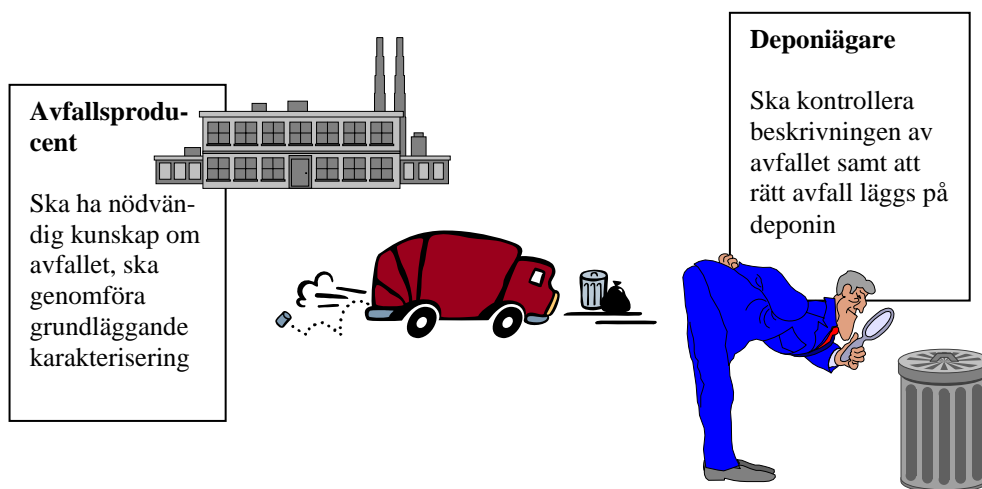
Alla som producerar avfall har i enlighet med miljöbalkens hänsynsregler ett ansvar för att avfallet tas omhand på ett sätt som inte medför skada på människors hälsa eller miljön. När de nya föreskrifterna (NFS 2004:10) infördes den 1 januari 2005 ökade kraven på de avfallsproducenter som har deponiavfall. Avfallsproducenten ska enligt föreskrifterna kontrollera avfallet med avseende på de miljö- och hälsofarliga ämnen som där räknas upp. Det betyder att det avfall som deponeras ska ha genomgått en grundläggande karakterisering med eventuell provning och överensstämmelseprovning (se figur 1). Om verksamhetsutövaren lämnar sitt avfall till en sorteringsanläggning för vidare sortering så är det sorteringsanläggningen som räknas som avfallsproducent.

2.2.2 Deponiägare

En deponiägare är den verksamhetsutövare som ansvarar för en eller flera deponier. För att denne ska få ta emot avfallet måste avfallet kontrolleras i två steg (se figur 2):

1. Innan avfallet tas emot för deponering ska de handlingar som rör avfallet kontrolleras såsom transporthandlingar, grundläggande karakterisering och, i de fall det krävs, överensstämmelseprovning.
2. I nästa steg ska deponiägaren även okulärbesiktiga avfallet samt kontrollera dess överensstämmelse med de erhållna handlingarna.

För deponier som fanns eller omfattades av tillstånd den 16 juli 2001 och som fått sin anpassningsplan godkänd, har till den 31 december 2008 på sig att implementera det nya regelverket om inte tidigare tidpunkt bestämts av tillsynsmyndigheten.



Figur.1 Ansvarsområden hos avfallsproducenten respektive deponiägaren.

De företag i Blekinge län som har deponier på egen fastighet, omfattas såväl av reglerna för avfallsproducenter som av reglerna för deponiägare. Det betyder att de som avfallsproducent, sedan 1 januari 2005, ska ha genomfört en grundläggande karakterisering på allt det avfall som ska till deponi. Som deponiägare (förutsatt att deponin fanns före 16 juli 2001) har de sedan till utgången av 2008 på sig att ställa om verksamheten i enlighet med de nya kraven, om inte tillsynsmyndigheten meddelat annat.

2.3 Definition på grundläggande karakterisering

Allt avfall som ska till deponi ska först karakteriseras. Med detta avses att avfallet ska undersökas och dokumenteras i enlighet med 5 § i föreskrifterna om deponering (NFS 2004:10). I föreskrifterna nämns 8 punkter med uppgifter som ska ingå i den grundläggande karakteriseringen:

1. avfallets ursprung och avfallsproducentens identitet
2. vilken process som givit upphov till avfallet
3. vilken behandling avfallet genomgått
4. avfallets sammansättning och dess utlakningsegenskaper
5. avfallets lukt, färg och fysikaliska form
6. den sexsiffriga avfallskoden enligt avfallsförordningen och om avfallet utgör farligt avfall
7. vilken typ av deponi som kan ta emot avfallet (inert, icke farligt eller farligt avfall)
8. vid behov, information om extra säkerhetsåtgärder bör vidtas vid deponin

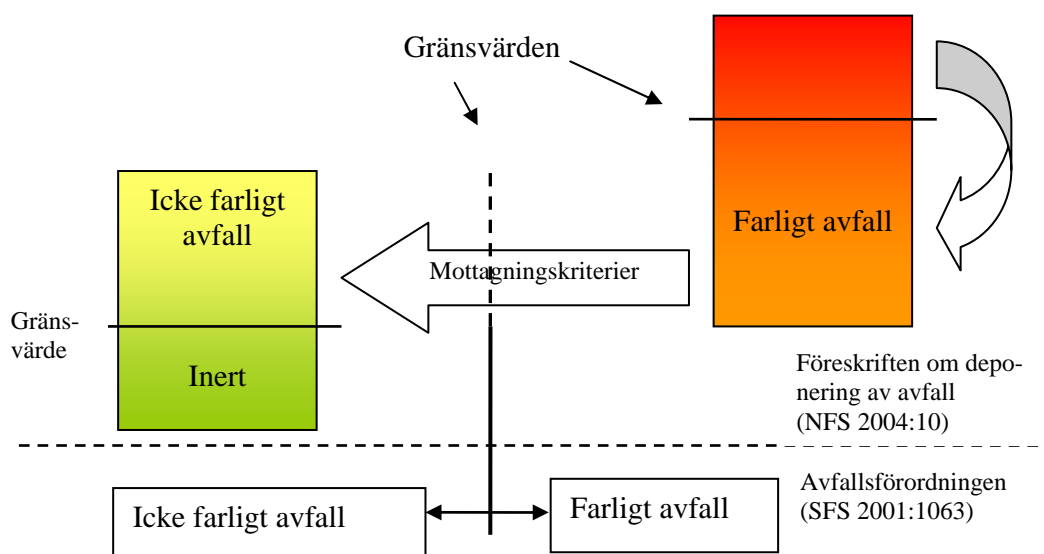
Icke farligt avfall och vissa inerta avfall som inte behöver provas undantas endast från punkten 4. Övriga uppgifter ska dokumenteras skriftligt och sparas i 10 år.

2.4 Var avfallet ska deponeras?

Var avfallet ska deponeras avgörs utifrån avfallsförordningen (SFS 2001:1063) och föreskriften (NFS 2004:10) om deponering av avfall.

För varje avfall ska en EWC-kod (European Waste Catalogue) bestämmas. EWC-koden är en sexsiffrig avfallskod som svarar mot en fullständig definition av avfallet. Koderna finns i avfallsförordningen (2001:1063). Åtföljs avfallskoden av en asterisk (*) utgör avfallet farligt avfall och ska placeras på en deponi för farligt avfall. För att lägga avfall på en sådan deponi krävs förutom grundläggande karakterisering även provning och/ eller överensstämmelseprovning av avfallet. Provningsresultatet måste visa att de gränsvärden som finns angivna i NFS 2004:10 underskrids (se figur 2). Skulle gränsvärdena överskridas krävs att avfallet behandlas innan det läggs på deponin. Visst farligt avfall kan få deponeras på en deponi för icke farligt avfall förutsatt att de kriterier som angivits för detta har uppfyllts.

Avfall med EWC-koder utan asterisk kan läggas på deponi för icke farligt avfall eller på deponi för inert avfall. Avfallet behöver inte ha genomgått provning för att läggas på deponi för icke farligt avfall. Vill man dock placera det på en deponi för inert avfall ska EWC-koden antingen finnas upptagen i 24 § NFS 2004:10 alternativt ska det kunna visas att utlakningsegenskaperna hos avfallet underskrider gränsvärdena för inert deponi.



Figur 2: Det regelverk som avgör på vilken deponi avfallet ska deponeras.

3 Resultat

Länsstyrelsen uppmanade verksamhetsutövarna att inom 4 månader redovisa svar på länsstyrelsens brev om avfallshandling. Samtliga tillsynsobjekt har inkommit med svar. Av 27 inkomna svar skickar 5 företag avfall direkt på deponi, 9 företag skickar avfall för sortering och 12 företag saknar avfall som går på deponi (se diagram 1). De verksamheter som väljer att låta en sorteringsfirma ta hand om avfallet har ingen skyldighet att karakterisera avfallet. Av svaren går ej att utläsa om eller i vilken utsträckning avfallet som sorteras går på deponi.

Avfall som går på deponi

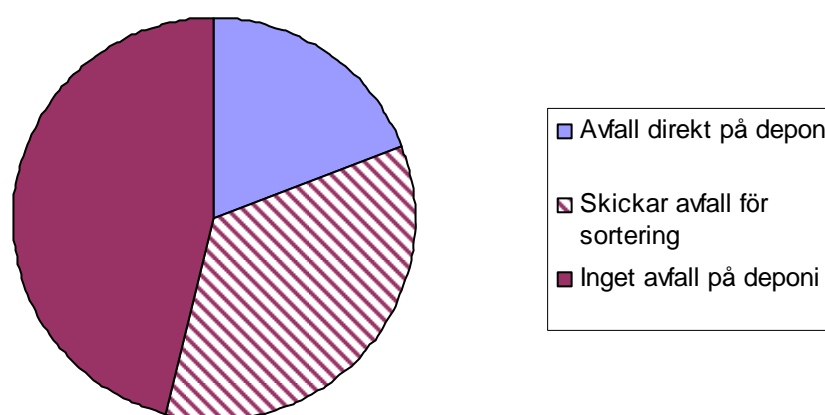


Diagram 1: 5 företag av 27 har avfall som går direkt på deponi.

Av de 5 företag som skickar avfall direkt på deponi har 4 företag genomfört grundläggande karakterisering. Resterande verksamhet kommer före årsskiftet 2006/2007 att upphöra med deponeringen och istället separera fraktionerna för återanvändning samt förbränning (se diagram 2).

Har karakterisering genomförts?

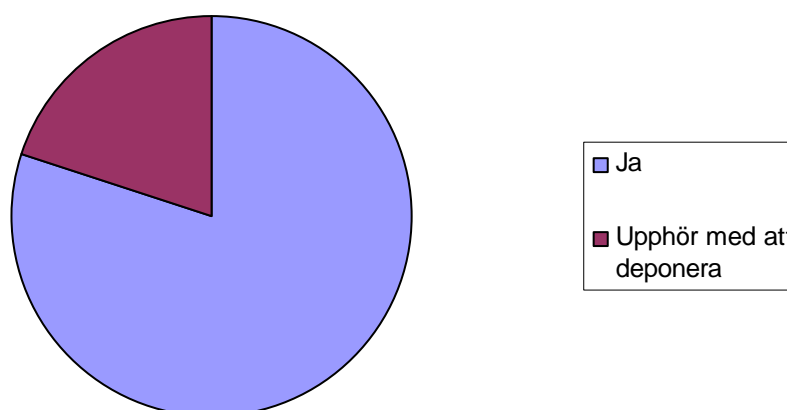


Diagram 2: Har företagen genomfört grundläggande karakterisering?

4 Diskussion och slutsatser

Utifrån verksamhetsutövarnas svar har länsstyrelsen kunnat bilda sig en uppfattning om hur respektive företag har tagit till sig föreskriften (NFS 2004:10) om deponering av avfall. Syftet att medvetandegöra verksamhetsutövarna om gällande lagar verkar ha gett effekt.

Generellt har länsstyrelsens tillsynsobjekt hanterat den nya lagstiftningen på tre sätt:

1. Deponifractionen lämnas för sortering till en sorteringsanläggning. Genom detta förfarande lämnas ansvaret som avfallsproducent över till sorteringsanläggningen som då är skyldig att genomföra en grundläggande karakterisering.
2. Företagen har genomfört grundläggande karakterisering.
3. Företagen försöker hitta andra lösningar för sitt deponiavfall genom separering till fraktioner som kan hanteras på annat sätt.

Det finns flera osäkra faktorer i denna undersökning. Brevet som skickades ut var ganska komplicerat att läsa igenom och flera företagare har hört av sig och undrat vad länsstyrelsen egentligen eftersöker. Ett skrivfel i överskriften gjorde att länsstyrelsen begärde in uppgifter för kommande år 2006, fast man egentligen ville granska uppgifterna för 2005. Alla företag har inte heller redovisat vilket år de lämnat uppgift om. Detta gör att det är svårt att tolka ut hur verksamhetsutövarna efterföljt lagstiftningen för år 2005.

Brevet anger också att redovisningen endast gäller avfall som förs till deponi och deponeras. Här kan verksamhetsutövarna haft svårigheter med att tolka ut att de endast har skyldighet att karakterisera avfallet om de lämnar det direkt till deponi. De flesta företag har svarat att de ej har deponiavfall och många väljer också att lämna allt sitt avfall till ett avfallsbolag som får ta hand om såväl sortering som karakterisering. Ur svaren vet vi därför inte säkert om verksamhetsutövarna som svarat att de ej har avfall som går på deponi, har tolkat föreskrifterna rätt och svarat nej, eftersom de överlåter ansvaret till ett avfallsbolag eller för att de helt enkelt inte har något deponiavfall. Av dem som svarat att de låter ett avfallsbolag ta hand om avfallet är det osäkert om det gäller avfall som ska deponeras.

Av de verksamhetsutövare som har avfall som går direkt på deponi har alla utom en genomfört grundläggande karakterisering. Den verksamhetsutövare som inte karakteriserat sitt avfall har genomfört en ombyggnad för att kunna separera avfallet till två fraktioner varav den ena fraktionen kan återanvändas och den andra förbrännas.

Alla avfall ska genomgå grundläggande karakteriseras även då de undantas från provningsregeln. Vid genomförande av en grundläggande karakterisering av ett avfall är provningen endast en av åtta punkter på listan i 5 § NFS 2004:10. Avfallsbolagen har ofta blanketter som underlättar för företagen att genomföra den grundläggande karakteriseringen. Länsstyrelsen skulle behöva gå vidare med en fördjupad tillsyn över:

- de företag som redovisat att de genomfört grundläggande karakterisering men inte redovisat hur,

- de som redovisat att de inte har något avfall som går direkt på deponi.

För mindre företag kan det vara svårt att hänga med i lagstiftningen och förstå termer och begrepp. Under kampanjen har det visat sig att flera företag väljer att lösa avfallsproblemet genom att lämna allt sitt deponiavfall till ett avfallsbolag som får ta hand om såväl sortering som karakterisering. Det är trots detta lämpligt att verksamhetsutövaren har grundläggande kunskaper om sitt avfall (exempelvis EWC- kod, vilken typ av deponi avfallet hamnar på, om avfallet provas mm) i enlighet med miljöbalkens hänsynsregler.

5 Ordlista

Avfall

Med avfall avses varje föremål, ämne eller substans som ingår i en avfallskategori och som innehavaren gör sig av med eller avser eller är skyldig att göra sig av med (15 kap 1 § Miljöbalken).

Avfallsproducent

Var och en som bedriver en verksamhet som ger upphov till avfall (ursprunglig producent) eller var och en som genom förbehandling, blandning eller andra förfaranden ändrar avfallets art eller sammansättning.

Deponi

Kontrollerat upplag för avfall som inte avses flyttas.

Farligt avfall

Avfall som har en eller flera egenskaper, t ex giftigt, cancerframkallande, frätande, fosterskadande, ekotoxiskt, smittförande eller brandfarligt, se 4 § (2001:1063) Avfallsförordningen.

Icke- farligt avfall

Avfall som inte är farligt avfall enligt definitioner i avfallsförordningen (2001:1063), är sådant avfall som inte är markerat med asterisk (*) i bilaga 2 eller annat avfall som har en eller flera av de egenskaper som anges i bilaga 3 i samma förordning.

Inert avfall

Avfall som inte genomgår några väsentliga fysikaliska, kemiska eller biologiska förändringar. Inert avfall löses inte upp, brinner inte och reagerar inte fysikaliskt eller kemiskt på något annat sätt. Det bryts inte heller ned biologiskt eller inverkar på andra material som det kommer i kontakt med på ett sätt som kan orsaka skador på miljön eller människors hälsa (Förordning om deponering av avfall (2001:512)).

Karakterisering av avfall

Avfallsproducenten ska känna till avfallets egenskaper och innehåll av olika ämnen och hur stor utlakningen bedöms vara av föroreningar när avfallet ligger på deponin.

Lakvatten

Det vatten som avrinner från en deponi, ofta förorenat av vattenlösliga ämnen i deponin. Lakvattnet bör förhindras att nå grundvattnet och bör renas innan det når recipienten.

Provning

Med provning avses de olika undersökningar enligt fastställda metoder som görs för att bestämma egenskaperna hos avfallet.

Överensstämmelseprovning

Överensstämmelseprovningen görs för att bedöma om avfallet överensstämmer med det avfall som undersöktes i den grundläggande karaktäriseringen och att det fortfarande motsvarar gränsvärdet för den aktuella deponiklassen.

6 Bilagor

- Bilaga 1: Länsstyrelsens uppmaning om att inkomma med uppgifter angående avfall som ska till deponi
- Bilaga 2: Sammanställning av inkommande svar i tabellform
- Bilaga 3: Deltagande företag

Länsstyrelsen Blekinge län
371 86 Karlskrona
Tel: 0455-870 00.
E-post: lanstyrelsen@k.lst.se
www.k.lst.se