

# Inventering av dykarskalbaggar 2008

– Arbetsrapport



**Rapport:** 2009:1

**Rapportnamn:** Inventering av dykarskalbaggas 2008 - Arbetsrapport

**Utgåva:** Endast publicerad på webben

**Utgivare:** Länsstyrelsen Blekinge län, 371 86 Karlskrona.

**Hemsida:** [www.lansstyrelsen.se/blekinge](http://www.lansstyrelsen.se/blekinge)

**Dnr:** 511-2872-08

**ISSN:** 1651-8527

**Författare/ Kontaktperson:** Andreas Nilsson

**Layout:** Andreas Nilsson

**Foto/Omslag:** Andreas Nilsson, Bred paljettdykare

**Länsstyrelsen rapporter:** [www.lansstyrelsen.se/blekinge/Publikationer](http://www.lansstyrelsen.se/blekinge/Publikationer)

© Länsstyrelsen Blekinge län

---

## Innehåll

---

<b>Inventering av dykarskalbaggar 2008</b> .....	3
<b>Bakgrund</b> .....	4
<b>Metod</b> .....	4
<b>Resultat</b> .....	5
<b>Resultat från tidigare inventeringar</b> .....	6
<b>Kartor över inventerade sjöar</b> .....	7
<b>Diskussion</b> .....	14

# Inventering av dykarskalbaggar 2008

---

## Bakgrund

Dykarskalbaggar har inventerats på uppdrag av länsstyrelsen i Blekinge vid tre tillfällen. I maj 2001 undersöktes 13 sjöar av Owe Nodmar, undersökningar som kompletterades med lokalbeskrivningar 2006, då samtidigt ytterligare en sjö och ett vattendrag inventerades av Therese Asp. Under 2008 återinventerades 2 sjöar och 5 nya sjöar undersöktes. Sammanlagt har 19 sjöar och 1 större vattendrag inventerats (Figur 8 och Figur 9). Framförallt är det de hotade och rödlistade arterna bred gulbrämrad dykare, *Dytiscus latissimus* och bred paljettdykare, *Graphoderes bilineatus* som eftersöks eftersom dessa är Natura 2000-arter och listade i EU:s habitatdirektiv. Även andra förekommande arter har givetvis noterats. Inför inventeringen 2008 var bred gulbrämrad dykare känd från 5 sjöar och bred paljettdykare från 2 sjöar och ett vattendrag. Under 2008 gjordes fynd av bred paljettdykare i ytterligare en sjö.

Inventeringen 2001 syftade till att ge en bild av förekomsten av arterna i länet, delvis som underlagsmaterial för bildande av limniska Natura 2000-områden. Inventeringen 2006 var en del av den basinventeringen av Natura 2000-områden och arter som pågick mellan 2005 och 2008 runt om i Sverige. Den inventering som genomfördes 2008 gjordes dels inom ramen för basinventeringen men framförallt för att samla in kompletterande data från områden som ännu ej omfattas av områdesskydd. Syftet med denna rapport är att kortfattat presentera resultaten från inventeringarna, med fokus på den senaste undersökningen, 2008. Den ger alltså ingen fullständig bild av läget för dykarskalbaggar i länet.

## Metod

Under 2008 har dykarskalbaggar inventerats i sammanlagt sju sjöar i Blekinge; Siesjö, Halen, Blåsegylet, Hallsjön, Nässjön, Blanksjön och Färskesjön. Samtliga inventerades både vår och höst och inventeringen genomfördes enligt metod beskriven i Naturvårdsverkets *Manual för basinventering av dykarskalbaggar* version 0.7 från 2006-05-12. Metoden innebär att åtta fångstfällor byggda av petflaskor, agnade med rå lever, placeras på lämpliga lokaler i sjöarna under ca fyra dygn. Dykarbaggarna fångas levande och i idealfallet artbestäms de och släpps sedan tillbaka i vattnet. Om artbestämning inte kan genomföras i fält konserveras de infångade baggarna i sprit och skickas iväg för bestämning. Inventeringen gjordes under maj och september/oktober och genomfördes av Andreas Nilsson och delvis av Therese Asp, länsstyrelsen i Blekinge. Artbestämning av fynden från Blanksjön skickades till Bertil Andrén för artbestämning. Fynden från Halen och Färskesjön artbestämdes av Bertil från fotografier, därav råder en viss osäkerhet kring bestämningen av fynden från Färskesjön.

## Resultat

Enbart i Färskesjön, Blanksjön och Halen gjordes fynd av dykarskalbaggar. I Färskesjön gjordes fynd både vår och höst av dykarskalbaggar som förmodas vara av den rödlistade arten *Cybister lateralimarginalis*, inget exemplar insamlades dock och det råder därför en viss osäkerhet kring artbestämningen. Vid båda tillfällena fångades arten i samma vassområde i nordöstra delen av sjön (Figur 3). I Blanksjön gjordes vid vårinventeringen fynd av *Dytiscus marginalis*, *Hydaticus transversalis* och *Rhantus exoletus* ingen av dessa arter är rödlistade. I Halen inventerades olika lokaler under hösten och våren. Under höstinventeringen gjordes ett fynd av Bred paljettdykare, *Graphoderes bilineatus*, vid Ladfogdeviken (tabell 1 och figur 4). Resultaten av inventeringen finns även inrapporterat till Artportalen, <http://www.artportalen.se>. Hallsjön är den enda av sjöarna med fynd av rödlistade arter som inventerades 2001 (tabell 2) och som har återinventerats 2008. Något återfynd av den tidigare funna bred gulbrämrad dykare gjordes dock inte.

Tabell 1. Fynd av dykarskalbaggar i Blekinge vid inventering 2008

Artnamn	Antal	Lokalnamn	Nord	Ost	Startdatum
<i>Graphoderes bilineatus</i>	1	Halen Ladfogdeviken	6236892	1417988	2008-09-12
<i>Cybister lateralimarginalis</i>	1	Färskesjön	6225375	1503730	2008-10-07
<i>Cybister lateralimarginalis</i>	2	Färskesjön	6225375	1503730	2008-05-19
<i>Dytiscus marginalis</i>	1	Blanksjön	6232291	1461243	2008-05-09
<i>Hydaticus transversalis</i>	1	Blanksjön	6232291	1461243	2008-05-09
<i>Rhantus exoletus</i>	1	Blanksjön	6232291	1461243	2008-05-09

## Resultat från tidigare inventeringar

Tabell 2. Fynd av dykarskalbaggar i Blekinge vid Owe Nodmars inventering 2001. Natura 2000-arter och rödlistade arter är markerade i tabellen.

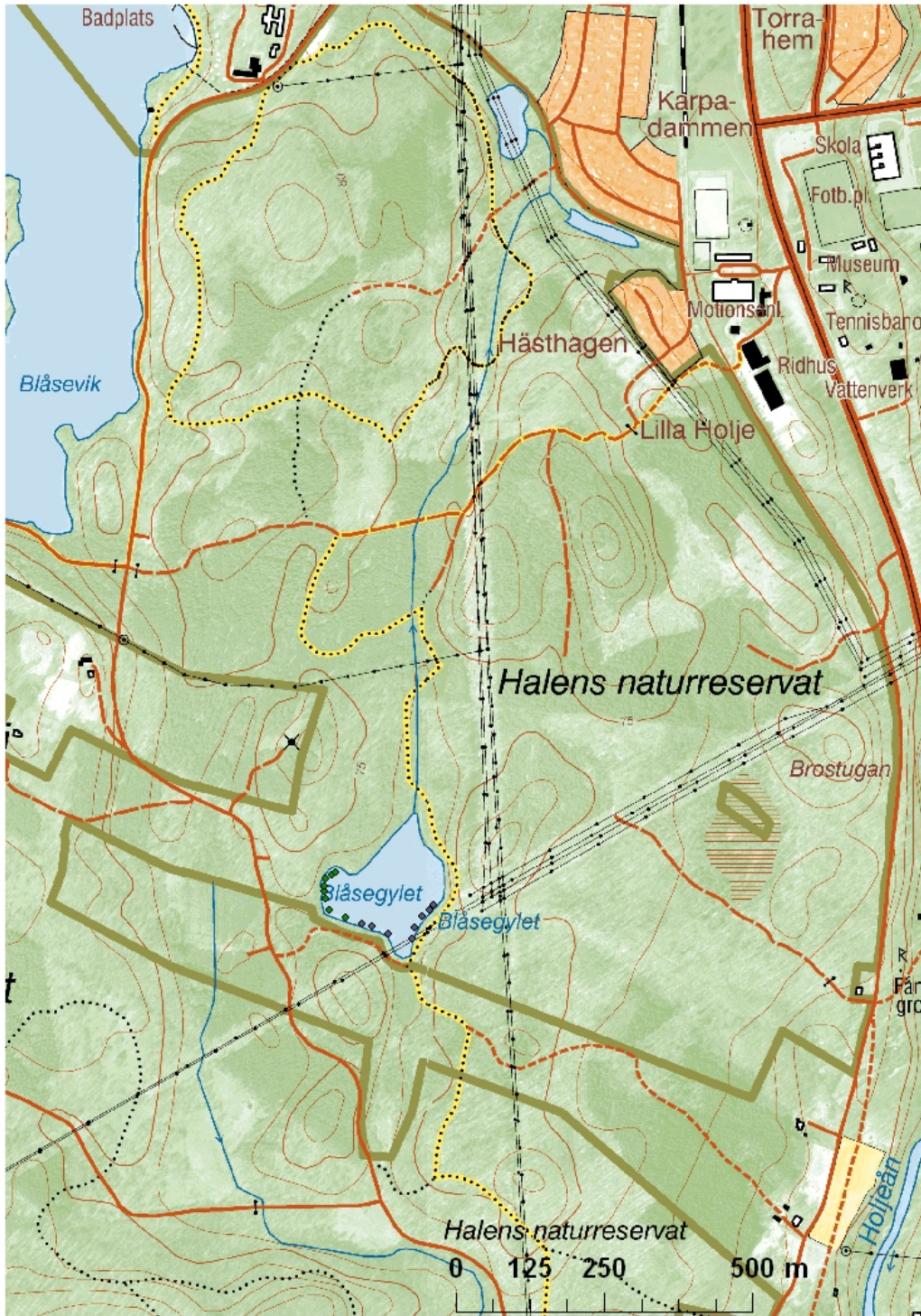
Sjö	X	Y	Arter
Arvidstorpasjön	6239600	1472400	<i>Acilius canaliculatus</i>
Blanksjön	6232300	1461100	<i>Acilius canaliculatus</i>
Bredasjön	6256000	1482500	<i>Dytiscus latissimus</i> <i>Acilius canaliculatus</i>
Gethusgölen	6256100	1483100	<i>Dytiscus latissimus</i> <i>Acilius canaliculatus</i>
Hallsjön	6245800	1472100	<i>Dytiscus latissimus</i> <i>Acilius sulcatus</i>
Horsasjön	6241000	1467400	<i>Dytiscus marginalis</i> <i>Acilius sulcatus</i> <i>Ilybius ater</i>
Lilla Alljungen	6248500	1480700	<i>Dytiscus circumcinctus</i> <i>Acilius sulcatus</i> <i>Ilybius ater</i> <i>Rhantus exsoletus</i>
Listersjön	6243800	1471800	<i>Dytiscus marginalis</i> <i>Acilius sulcatus</i> <i>Rhantus exsoletus</i>
Mällsjön	6244300	1469400	<i>Dytiscus latissimus</i> <i>Dytiscus marginalis</i> <i>Cybister lateralimarginalis</i> <i>Graphoderus.bilineatus</i> <i>Acilius canaliculatus</i> <i>Ilybius quadriguttatus</i>
Nävräsön	6251300	1485900	<i>Dytiscus circumcinctus</i>
Skuremålagölen	6236700	1471700	<i>Dytiscus marginalis</i> <i>Graphoderus.bilineatus</i> <i>Acilius sulcatus</i> <i>Ilybius ater</i> <i>Rhantus exsoletus</i>
Sännen	6243800	1473300	<i>Dytiscus marginalis</i> <i>Acilius sulcatus</i>
Älten	6262400	1482800	<i>Dytiscus latissimus</i> <i>Acilius canaliculatus</i>

År 2006 inventerades Färskesjön, utan att några fynd gjordes. Dessutom inventerades Mörrumsån inom Kärningahejans naturreservat, där gjordes fynd av *Graphoderes bilineatus*. Fynden är inrapporterade och finns registrerade i Artportalen.

## Kartor över inventerade sjöar



Figur 1. Karta över Blanksjön med fällorna markerade som prickar. Fynd av dykarskalbaggar markerade med text. Godkänd från sekretessynpunkt för spridning. Dnr 601-2005/1393 ©Lantmäteriet 2005

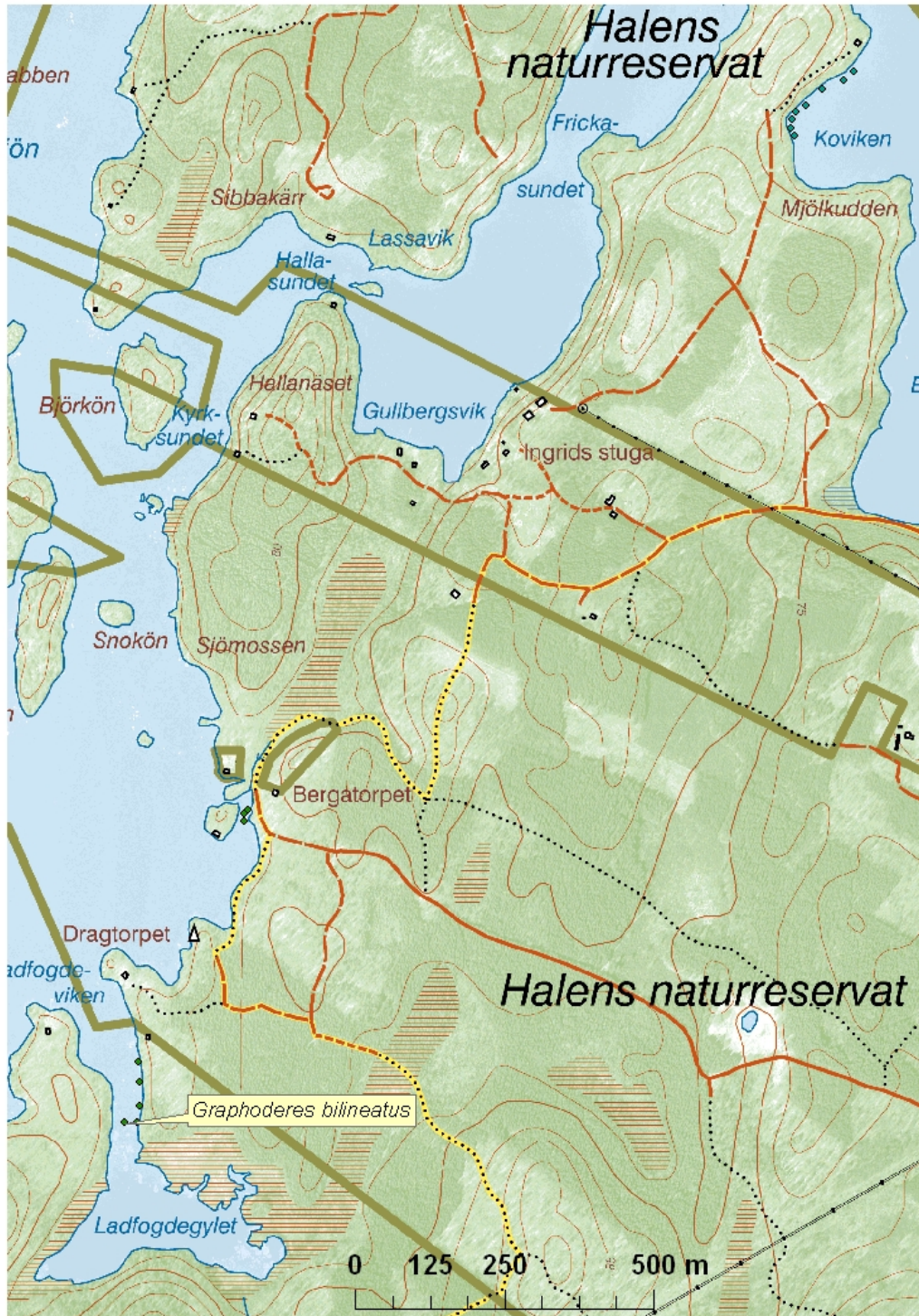


Figur 2. Karta över Blåsegylet med fällorna markerade som prickar. Godkänd från sekretessynpunkt för spridning. Dnr 601-2005/1393 ©Lantmäteriet 2005

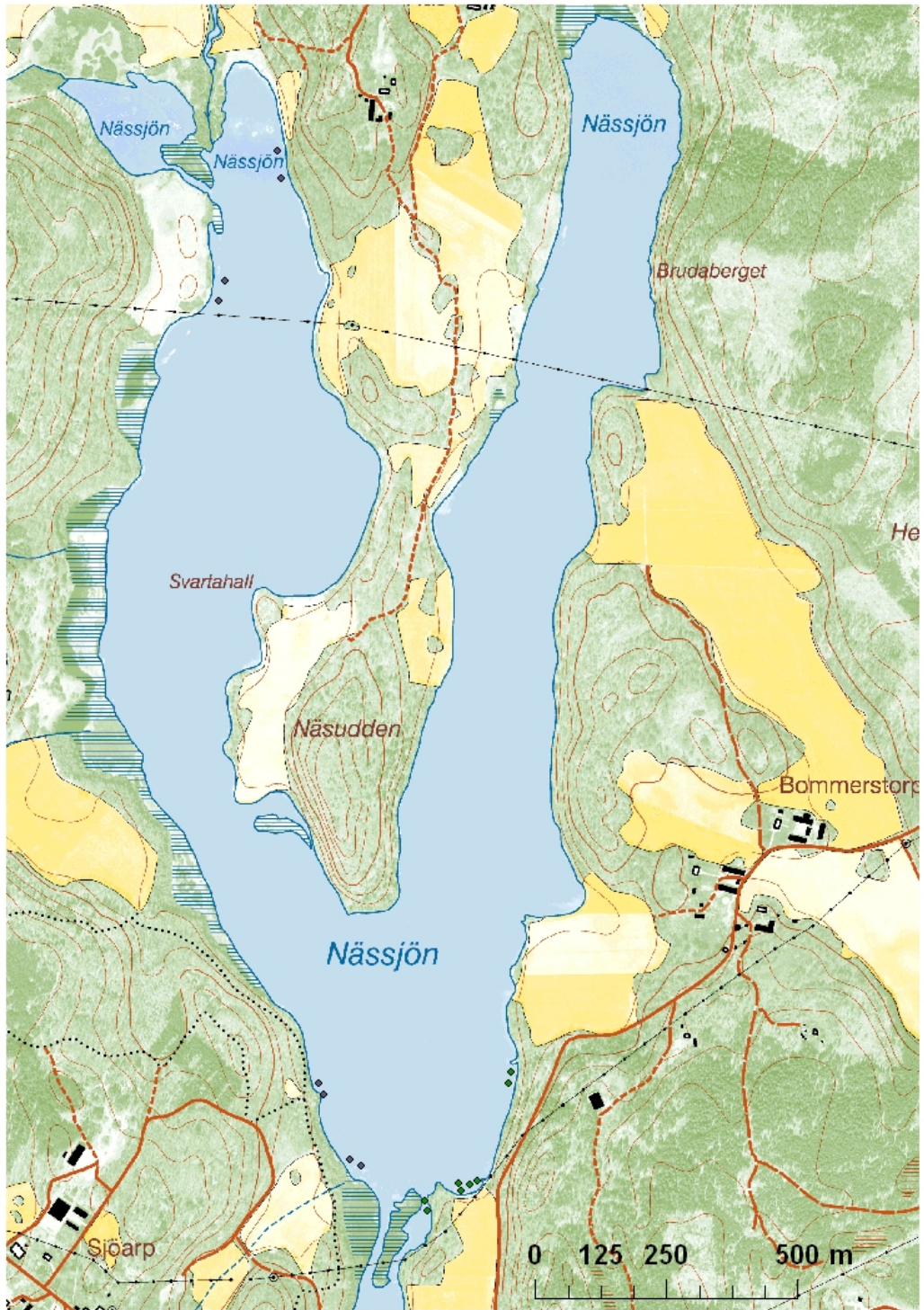




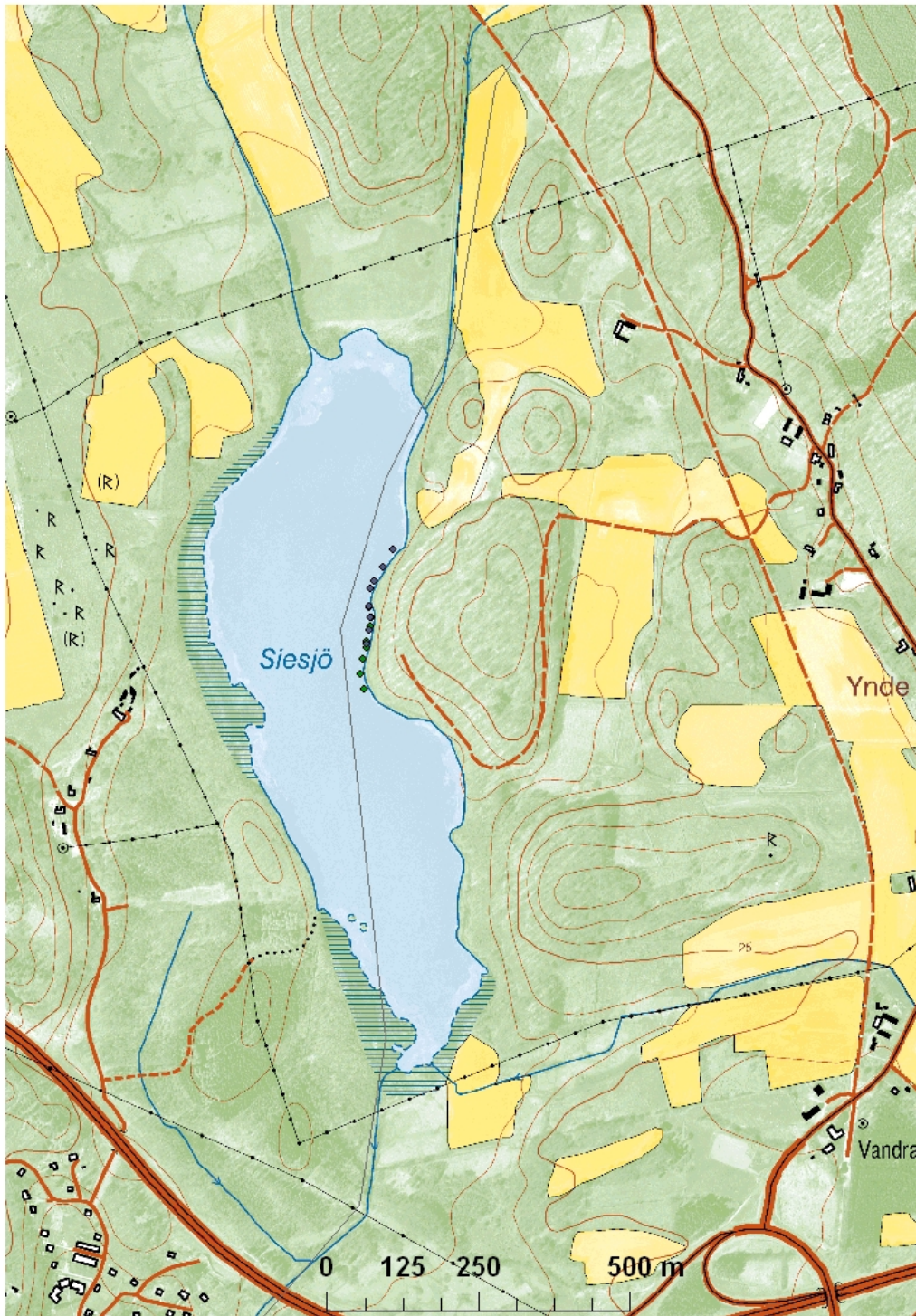
Figur 3. Karta över Färskesjön med fällorna markerade som prickar. Fynd av dykarskalbaggar markerade med text. Godkänd från sekretessynpunkt för spridning. Dnr 601-2005/1393 ©Lantmäteriet 2005



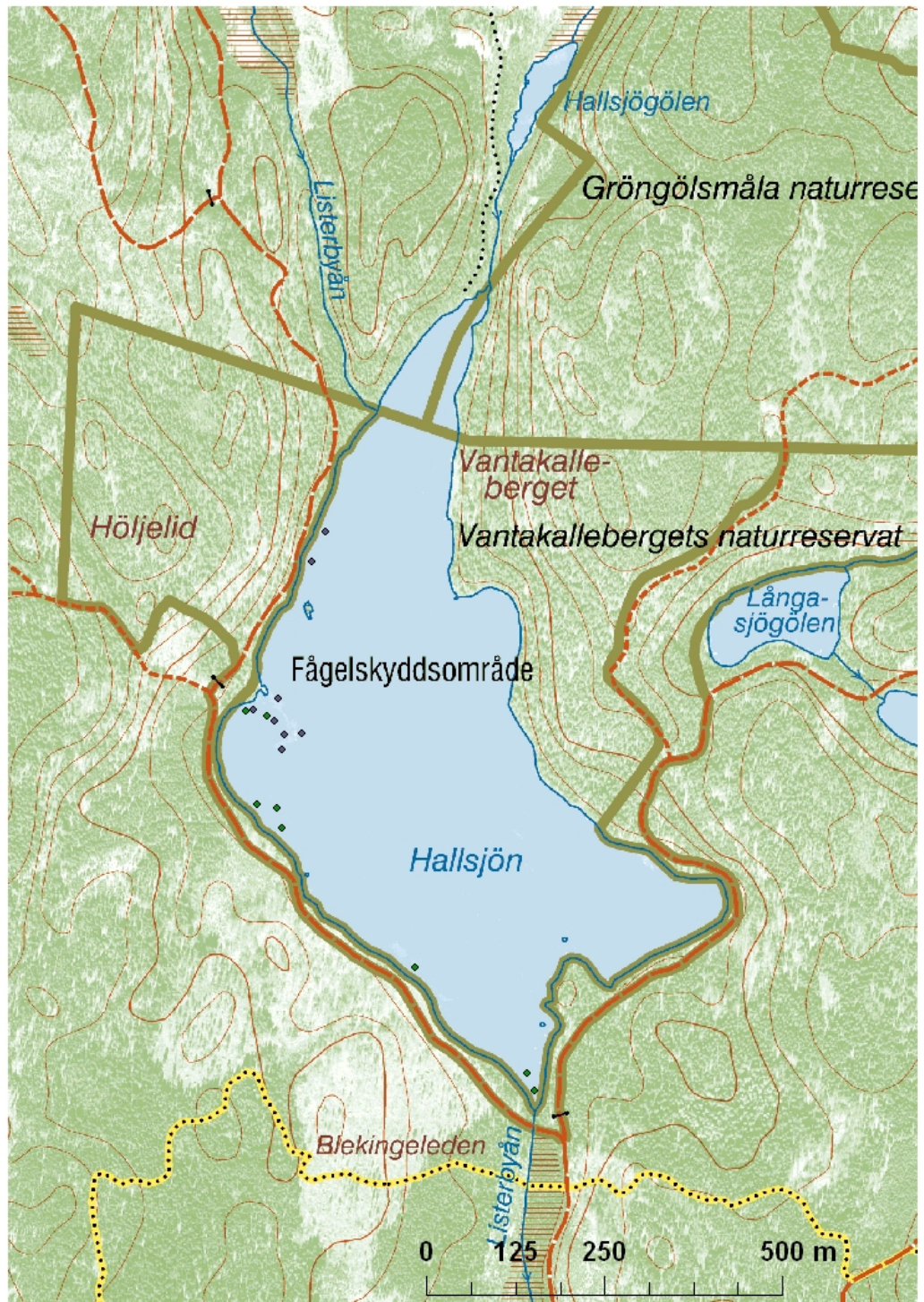
Figur 4. Karta över Halen, med fällorna markerade som prickar. Fynd av dykarskalbaggar markerade med text. Godkänd från sekretessynpunkt för spridning. Dnr 601-2005/1393 ©Lantmäteriet 2005



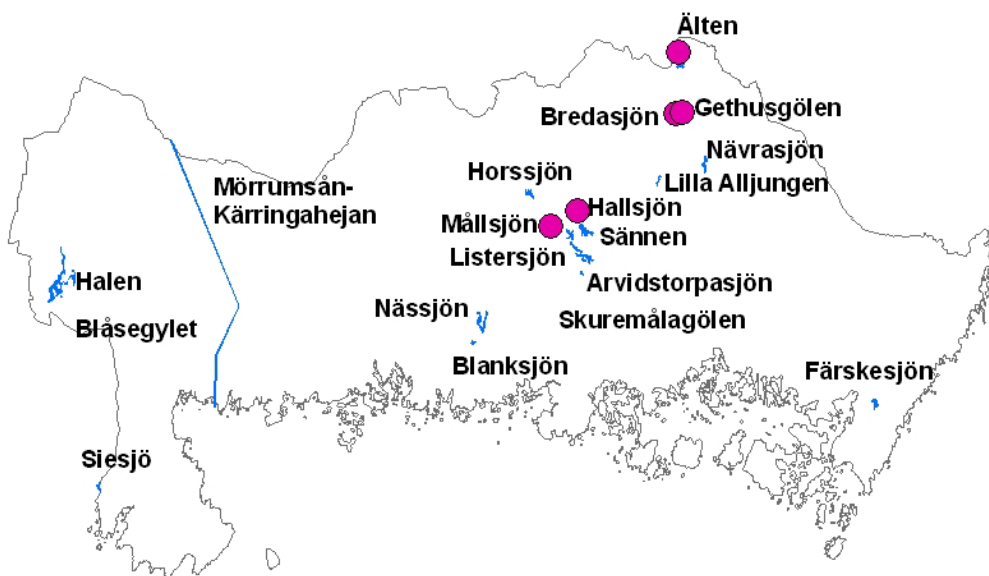
Figur 5. Karta över Nässjön med fällorna markerade som prickar. Godkänd från sekretessynpunkt för spridning. Dnr 601-2005/1393 ©Lantmäteriet 2005



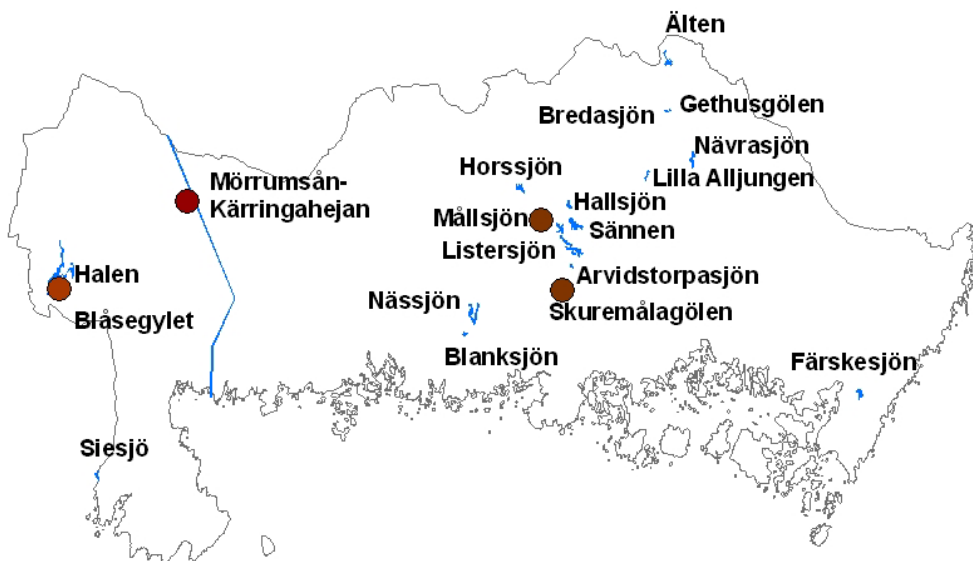
Figur 6. Karta över Siesjö med fällorna markerade som prickar. Godkänd från sekretessynpunkt för spridning. Dnr 601-2005/1393 ©Lantmäteriet 2005



Figur 7. Karta över Hallsjön med fällorna markerade som prickar. Godkänd från sekretessynpunkt för spridning. Dnr 601-2005/1393 ©Lantmäteriet 2005



Figur 8. Karta över Blekinge med sjöar inventerade 2001-2008 namngivna. Fynd av bred gulbrämmed dykare markerade (samtliga fynd gjorda vid 2001 års inventering)



Figur 9. Karta över Blekinge med sjöar inventerade 2001-2008 namngivna. Fynd av bred paljettdykare markerade (från 2001, 2006 och 2008 års inventeringar)

## Diskussion

Kunskapen om utbredning och situationen för de hotade dykarskalbaggar i länet är mycket begränsad. Ytterligare inventeringar i samma vatten kan eventuellt ge nya fynd, liksom inventeringar i nya vatten. Både bred gulbrämmed dykare och bred paljettdykare ingår i EU:s art och habitat direktiv, men kunskapsnivån på länsnivå är inte tillräcklig för att kunna formulera tydliga uppföljningsbara bevarandemål för arterna eller för att kunna säga någon om arternas bevarandestatus.



**LÄNSSTYRELSEN  
BLEKINGE LÄN**

SE-371 86 Karlskrona  
Telefon 0455-870 00  
E-post: [blekinge@lansstyrelsen.se](mailto:blekinge@lansstyrelsen.se)  
[www.lansstyrelsen.se/blekinge](http://www.lansstyrelsen.se/blekinge)