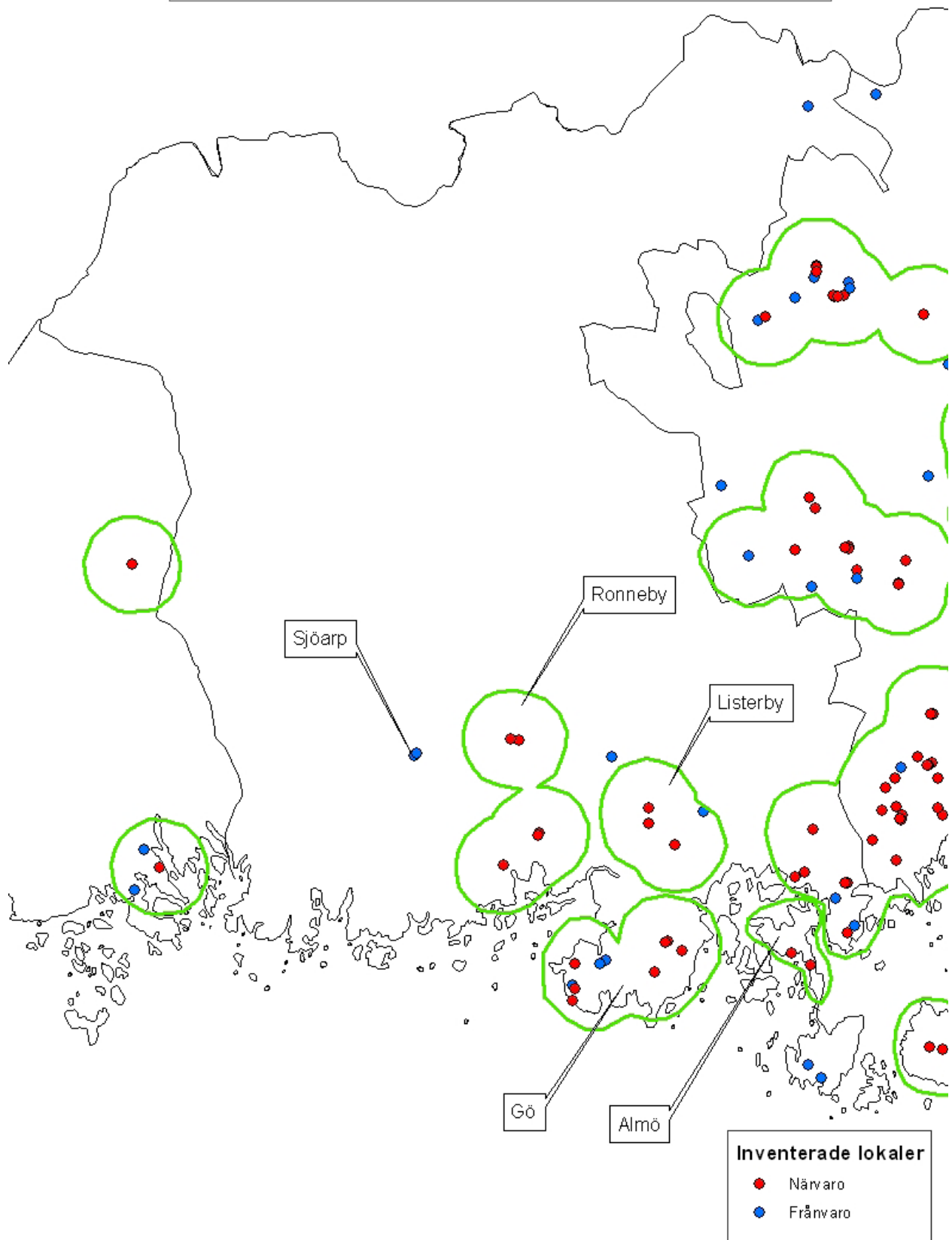
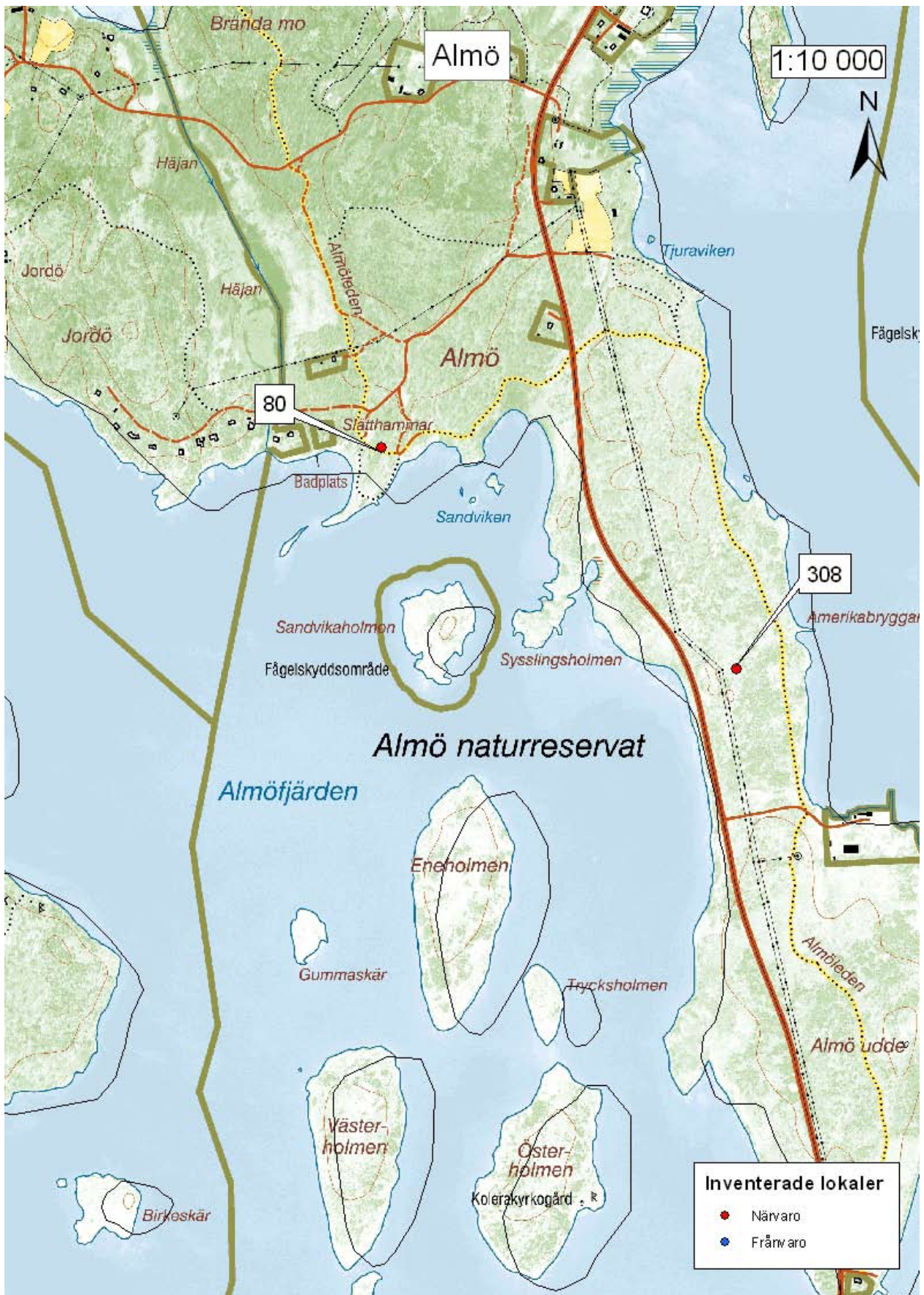


Metapopulationer/områden Ronneby kommun



Metapopulation: Almö



Lokal 80

Läge: Almö, Slättahammar.

Beskrivning: Ca 15*30 meter stort, relativt mycket vass i vattnet. Norr om lokalen finns lövskog, söder om sank mark/havsvik och väster om finns en p-plats.

Tidigare fynd av långbensgroda: Förekomst av långbensgroda är känd sedan tidigare.

Observationer: Lokalen besöktes 20070330, fem romklumpar av långbensgroda observerades.

Lokal 308

Läge: Almö, udden.

Beskrivning: Relativt grunt vatten, verkar ha varit ett mindre stenbrott, ca 10*25 meter stort. Betad enbuskmark med lövinslag finns runt om.

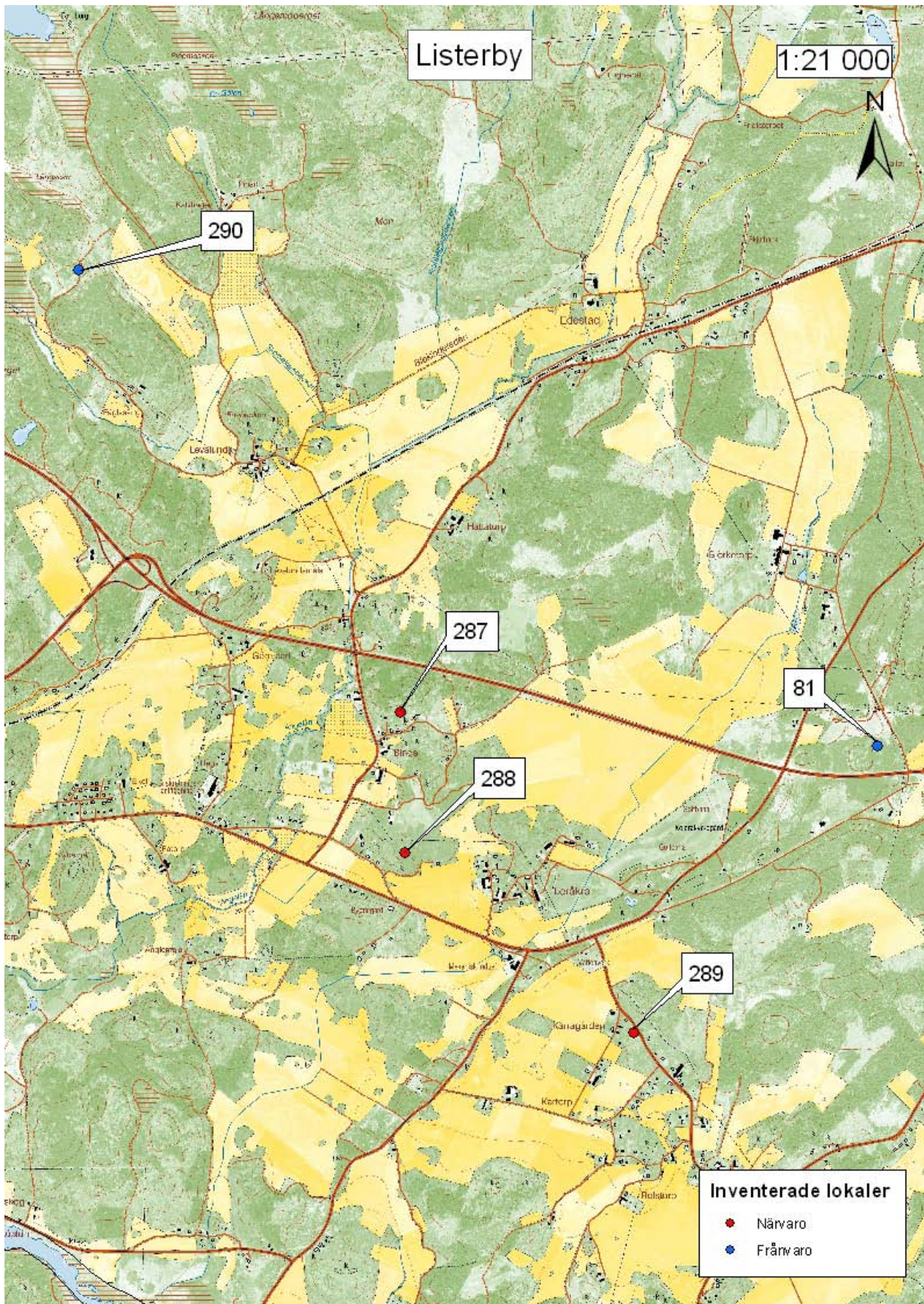
Tidigare fynd av långbensgroda: Förekomst av långbensgroda är känd sedan tidigare.

Observationer: Lokalen besöktes 20090420, nio romklumpar av långbensgroda och 12 döda mindre vattensalamander observerades.



Lokal 308 på Almö. Nio romklumpar av långbensgroda och 12 döda mindre vattensalamander observerades 20090420.

Metapopulation: Listerby



Lokal 81

Läge: Listerby

Beskrivning: Vatten i gammalt stenbrott, ca 40*60 meter. En del salix växer i vattnet i östra delen, annars sparsamt med vegetation. Omges av talldominerad skog förutom i norr där det finns öppen mark bestående av ett gammalt grustag och en gammal åker.

Tidigare fynd av långbensgroda: Förekomst av långbensgroda är känd sedan tidigare.

Observationer: Lokalen besöktes 20070330, men inga observationer gjordes.

Lokal 287

Läge: Norr om Binga

Beskrivning: Ca 20*30 meter stort kärr omgivet av lövskog och hållmark med tallinslag. Enstaka granar växer runt vattnet.

Tidigare fynd av långbensgroda: Uppgift om förekomst av långbensgroda vid lokalen lämnades till Länsstyrelsen av markägaren 2008.

Observationer: Lokalen besöktes 20090406, 99 romklumpar av långbensgroda observerades.

Lokal 288

Läge: Söder om Binga

Beskrivning: Litet kärr i betesmark/lövskog, ca 4*15 meter stort. Vattnet är troligen grävt för länge sedan.

Tidigare fynd av långbensgroda: Inga dokumenterade.

Observationer: Lokalen besöktes 20090406, 38 romklumpar av långbensgroda observerades.

Lokal 289

Läge: Söder om Leråkra

Beskrivning: Ca 15*30 meter stort kärr i öppen betesmark med grova ekar. Vattnet är inhägnat. Ca 2 cm stora fiskar observerades i vattnet.

Tidigare fynd av långbensgroda: Inga dokumenterade.

Observationer: Lokalen besöktes 20090407, två romklumpar av långbensgroda och en vanlig padda observerades.

Lokal 290

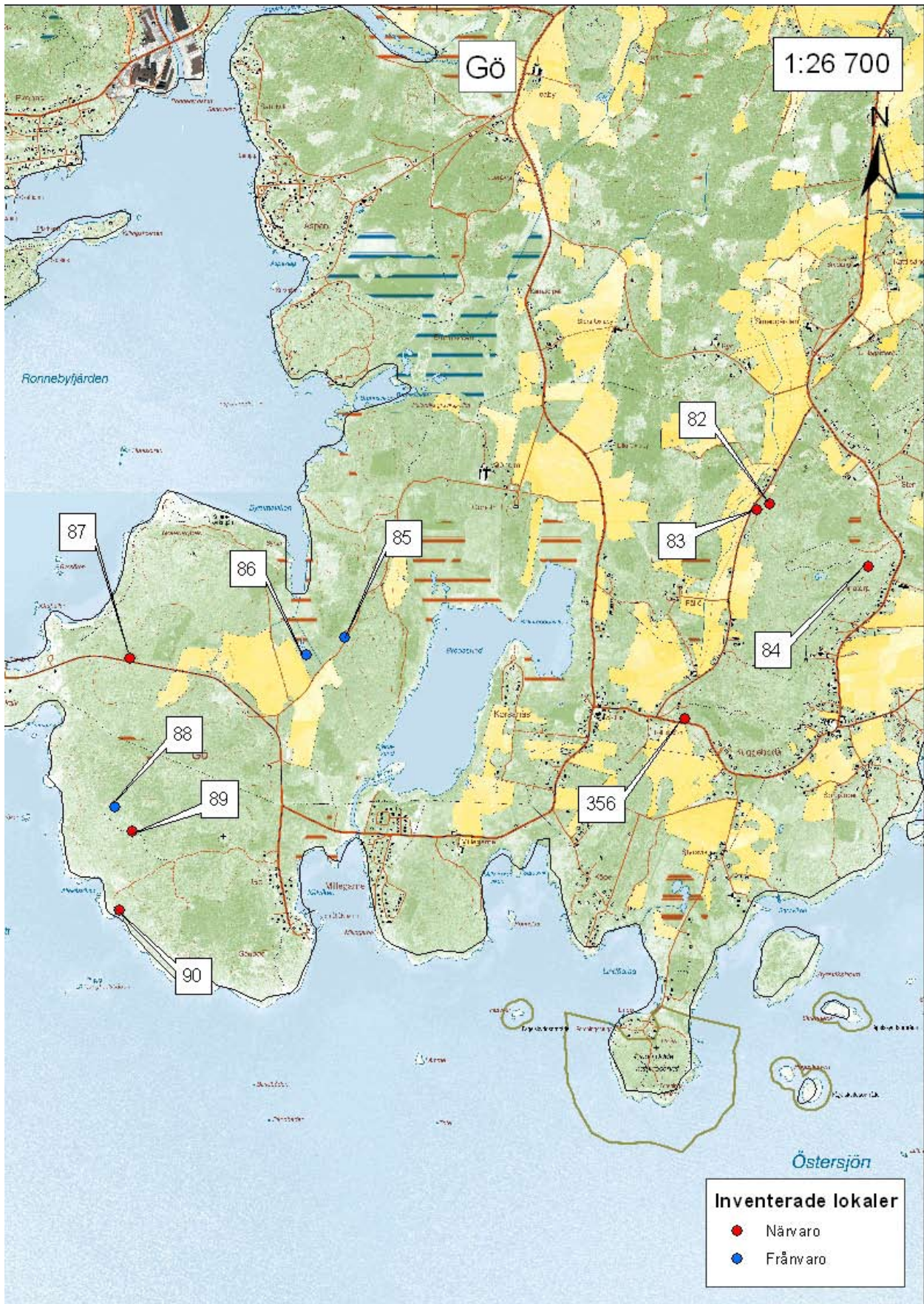
Läge: Nordväst om Levalunda.

Beskrivning: Grävt vatten i gammal betesmark, ca 5*15 meter stort. I omgivningarna finns skog med relativt mycket gran- och tallinslag.

Tidigare fynd av långbensgroda: Förekomst av långbensgroda är känd sedan tidigare.

Observationer: Lokalen besöktes 20090407. Endast 17 romklumpar av åkergroda och 12 mindre vattensalamander observerades.

Metapopulation: Gö



Lokal 82

Läge: Fällö

Beskrivning: Vatten i troligen gammalt stenbrott, ca 15*60 meter stort. Omges av lövskog. Sparsamt med vegetation i vattnet, en del salix växer längs kanterna.

Tidigare fynd av långbensgroda: Förekomst av långbensgroda är känd sedan tidigare.

Observationer: Lokalen besöktes 20070402, fyra romklumpar av långbensgroda observerades.

Lokal 83

Läge: Fällö

Beskrivning: Ca 6*60 meter stort vatten i lövskog. Väster om lokalen på andra sidan vägen finns åker. Sparsamt med vegetation i vattnet förutom en del salix. Det verkar ha varit ett stenbrott precis nordost om vattnet.

Tidigare fynd av långbensgroda: Förekomst av långbensgroda är känd sedan tidigare.

Observationer: Lokalen besöktes 20070402, sju romklumpar av långbensgroda observerades.

Lokal 84

Läge: Lunnatorp.

Beskrivning: Ca 30*50 meter stort vatten. Omges av lövdominerad skog. En del salix växer i vattnet längs kanterna.

Tidigare fynd av långbensgroda: Förekomst av långbensgroda är känd sedan tidigare. På en karta av okänt årtal har Gunnar Strömberg markerat förekomst av långbensgroda.

Observationer: Lokalen besöktes 20070402, elva romklumpar av långbensgroda observerades och spel hördes. 42 romklumpar av åkergroda observerades.

Lokal 85

Läge: Gö

Beskrivning: Ca 25*25 meter stort vatten i lövskog. Relativt mycket vegetation i vattnet.

Tidigare fynd av långbensgroda: Förekomst av långbensgroda är känd sedan tidigare. På en karta av okänt årtal har Gunnar Strömberg markerat förekomst av långbensgroda i närheten av lokalen.

Observationer: Lokalen besöktes 20070402, men inga observationer gjordes.

Lokal 86

Läge: Gö

Beskrivning: Ca 75*25 meter stort grävt vatten i anslutning till våtmark täckt av vass. Lövskog finns öster och söder om lokalen, åker finns väster om.

Tidigare fynd av långbensgroda: Förekomst av långbensgroda är känd sedan tidigare. På en karta från okänt årtal har Gunnar Strömberg markerat förekomst av långbensgroda.

Observationer: Lokalen besöktes 20070402, inga romklumpar av långbensgroda, men tio romklumpar av åkergroda observerades.

Lokal 87

Läge: Gö

Beskrivning: Alkärr i lövskog, ca 100*30 meter stort.

Tidigare fynd av långbensgroda: Förekomst av långbensgroda är känd sedan tidigare. På en karta från okänt årtal har Gunnar Strömberg markerat förekomst av långbensgroda vid lokalen.

Observationer: Lokalen besöktes 20070402, 75 romklumpar av långbensgroda observerades.

Lokal 88

Läge: Gö

Beskrivning: Vatten i lövskog, ca 20*40 meter stort.

Tidigare fynd av långbensgroda: Förekomst av långbensgroda är känd sedan tidigare.

Observationer: Lokalen besöktes 20070402, men inga romklumpar av långbensgroda observerades.

Lokal 89

Läge: Gö

Beskrivning: Delvis grävt vatten i lövskog, ca 25*30 meter stort.

Tidigare fynd av långbensgroda: Förekomst av långbensgroda är känd sedan tidigare. På en karta från 2005 har Gunnar Strömberg markerat att långbensgrodan förekommer vid lokalen.

Observationer: Lokalen besöktes 20070402, två romklumpar av långbensgroda samt två romsträngar av vanlig padda observerades.

Lokal 90

Läge: Gö

Beskrivning: Kärr mellan lövskog och stranden, ca 50*25 meter. Mycket vegetation i östra delen. Söder om vattnet finns strand/hav och norr om vattnet finns lövskog. Sänkt längs kanterna, svårt att se. Det finns förmodligen fler romklumpar.

Tidigare fynd av långbensgroda: Förekomst av långbensgroda är känd sedan tidigare.

Observationer: Lokalen besöktes 20070402, en romklump av långbensgroda samt två vanliga paddor, 40 romklumpar och spel av åkergroda, och en mindre vattensalamander observerades.

Lokal 356

Läge: Gö, väster om Kuggeboda.

Beskrivning: Ca 700 m² stort kärr i betesmark med inslag av lövskog.

Tidigare fynd av långbensgroda: Inga dokumenterade.

Observationer: Lokalen besöktes av Per Nyström och Marika Stenberg 20090429 vid en inventering av större vattensalamander. 8 romklumpar av långbensgroda observerades.

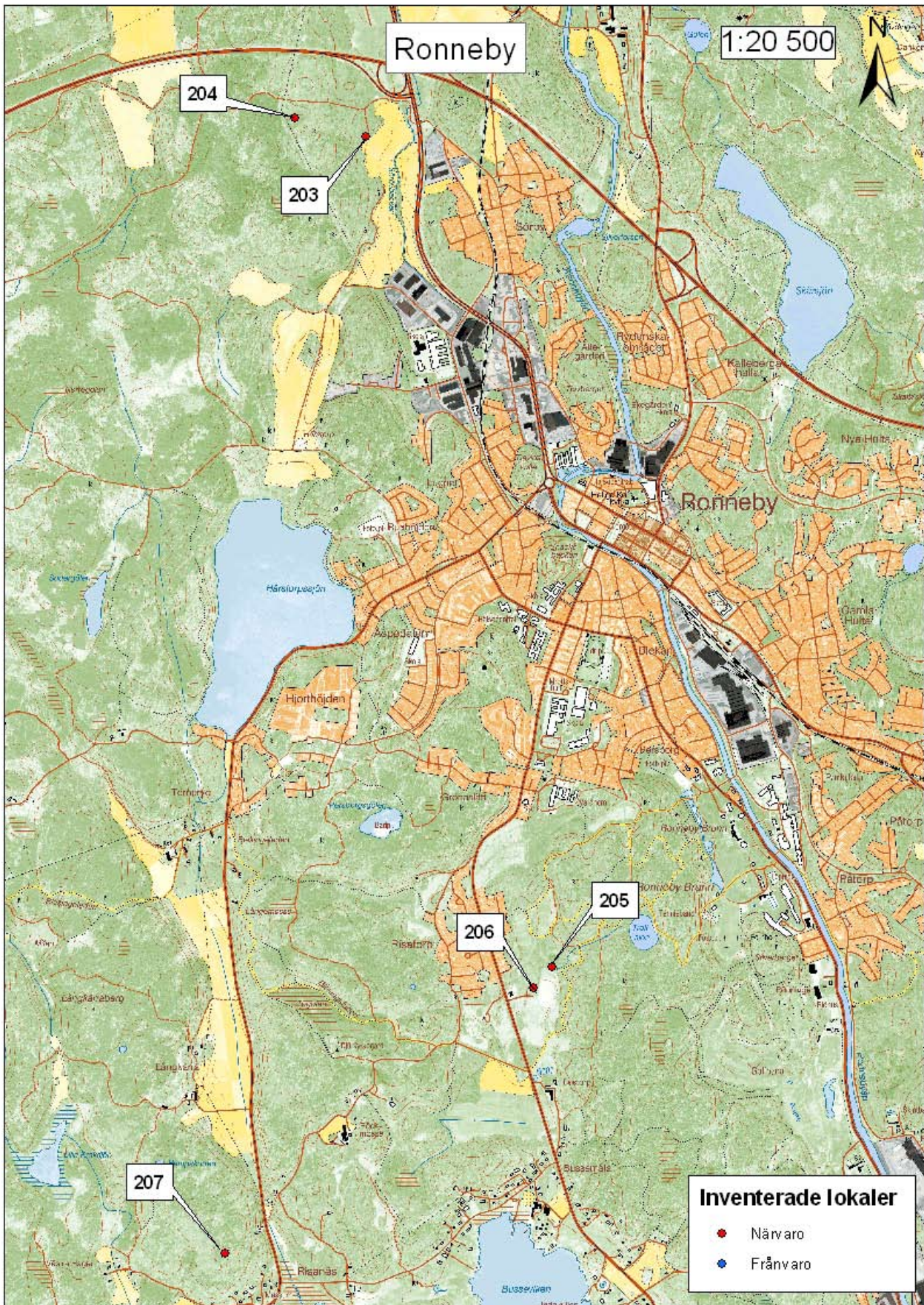


Lokal 84 vid Lunnatorp. Elva romklumpar av långbensgroda observerades och spel hördes 20070402. Även 42 romklumpar av åkergroda observerades.



Lokal 87 på Gö. 75 romklumpar av långbensgroda observerades 20070402.

Metapopulation: Ronneby



Lokal 203

Läge: Piskabacken

Beskrivning: Ett ca 7*15 meter stort vatten i naturbetesmark. Åker finns öster och söder om vattnet. Relativt mycket alger och annat på ytan, kan ha varit flera romklumpar. Lokalen bör kollas igen. Tidigare fynd av långbensgroda: Förekomst av långbensgroda är känd sedan tidigare. Gunnar Strömberg har noterat ett tiotal romklumpar vid Piskabacken 19950407, men det är oklart exakt vilket vatten som avses.

Observationer: Lokalen besöktes 20070419, en nästan helt upplöst romklump av långbensgroda observerades. Lokalen besöktes även 20080416 utan att några observationer gjordes.

Lokal 204

Läge: Piskabacken

Beskrivning: Kärr i naturbetesmark, ca 80*30 meter. Mycket vegetation i vattnet, bara små öppna vattenytor. Sankt, svårt att se. En äldre granplantering finns väster om lokalen. Romklumparna var nästan helt upplösta, svårt att skilja från alger på håll. Lokalen bör kollas igen.

Tidigare fynd av långbensgroda: Förekomst av långbensgroda är känd sedan tidigare. Gunnar Strömberg har noterat ett tiotal romklumpar vid Piskabacken 19950407, men det är oklart exakt vilket vatten som avses.

Observationer: Lokalen besöktes 20070419, fyra romklumpar av långbensgroda observerades. Lokalen besöktes även 20080416 utan att några observationer gjordes.

Lokal 205

Läge: Risatorp

Beskrivning: Relativt grunt grävt vatten, ca 10*10 meter. Väster, norr och nordost om lokalen finns betesmark/löväng, lövskog finns öster om vattnet. Söder om lokalen ligger en sandad hästhoppningsbana.

Tidigare fynd av långbensgroda: Förekomst av långbensgroda är känd sedan tidigare.

Observationer: Lokalen besöktes 20070419, sex romklumpar av långbensgroda observerades.

Lokal 206

Läge: Risatorp

Beskrivning: Ca 3*15 meter stort vatten/dike i öppen betesmark. Lövskog finns 130 meter öster om vattnet. Öster om lokalen finns en sandad hästhoppningsbana.

Tidigare fynd av långbensgroda: Förekomst av långbensgroda är känd sedan tidigare.

Observationer: Lokalen besöktes 20070419, tre romklumpar av långbensgroda observerades.

Lokal 207

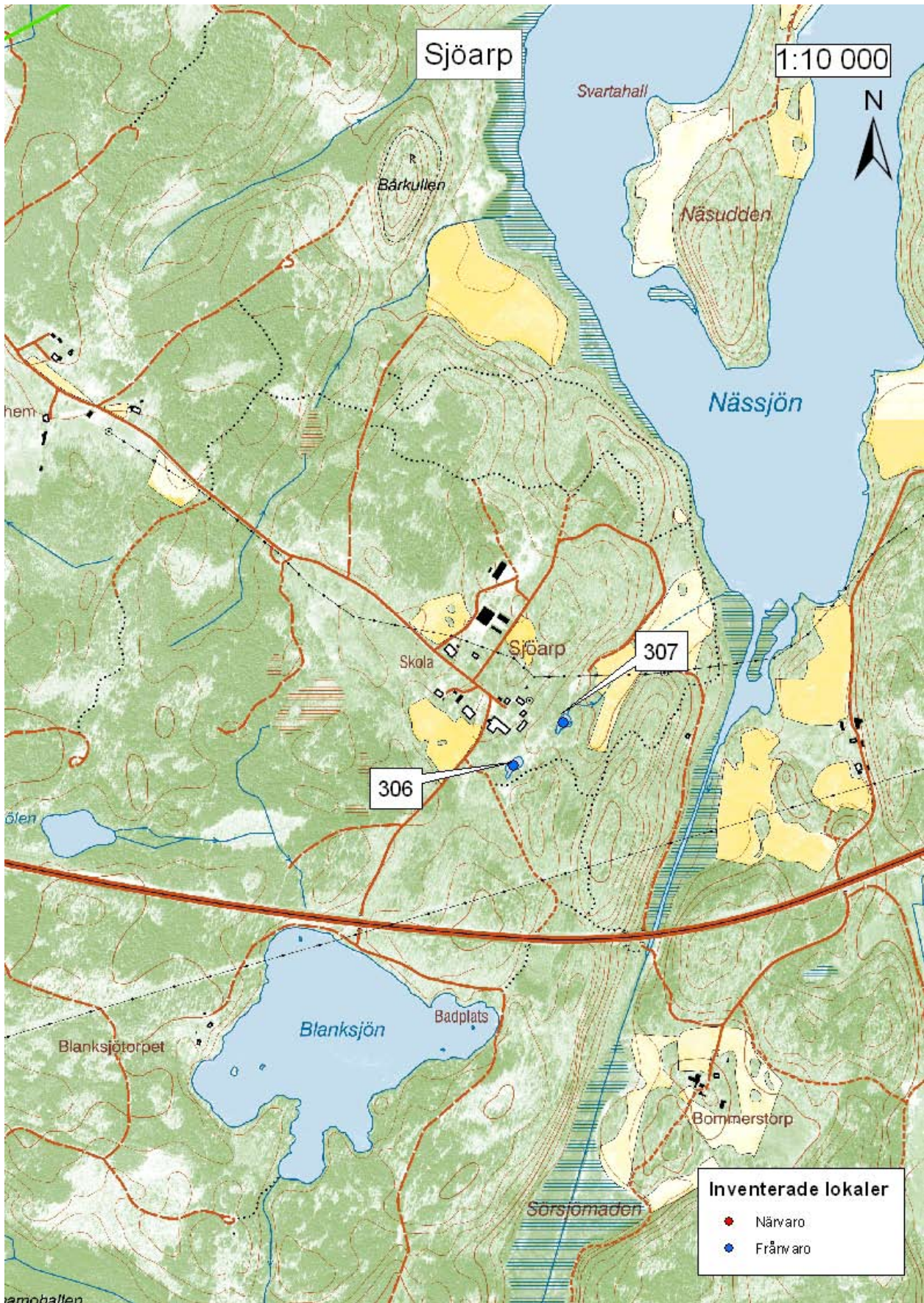
Läge: Risanäs

Beskrivning: Vatten på hållmark, ca 50*20 meter. Omges av blandskog, ek, bok, gran och tall. Nästan ingen vegetation i vattnet. Några av romklumparna kan ha varit åkergroda, inga helt typiska långbensgroderomklumpar, men de flesta var skilda från varandra.

Tidigare fynd av långbensgroda: På en karta av okänt årtal har Gunnar Strömberg markerat förekomst av långbensgroda.

Observationer: Lokalen besöktes 20070419, 19 romklumpar av långbensgroda observerades.

Område: Sjöarp



Lokal 306

Läge: Sjöarp

Beskrivning: Grävd damm i öppen mark, ca 20*40 meter. Öster och söder om vattnet finns lövskog.

Tidigare fynd av långbensgroda: Enligt en rapport till Artportalen hörde eller observerade Stefan Lithner långbensgroda vid lokalen 19980517. Enligt uppgiften har försök gjorts att plantera in långbensgroda i vattnet 1993.

Observationer: Lokalen besöktes 20090420, men inga observationer gjordes.

Lokal 307

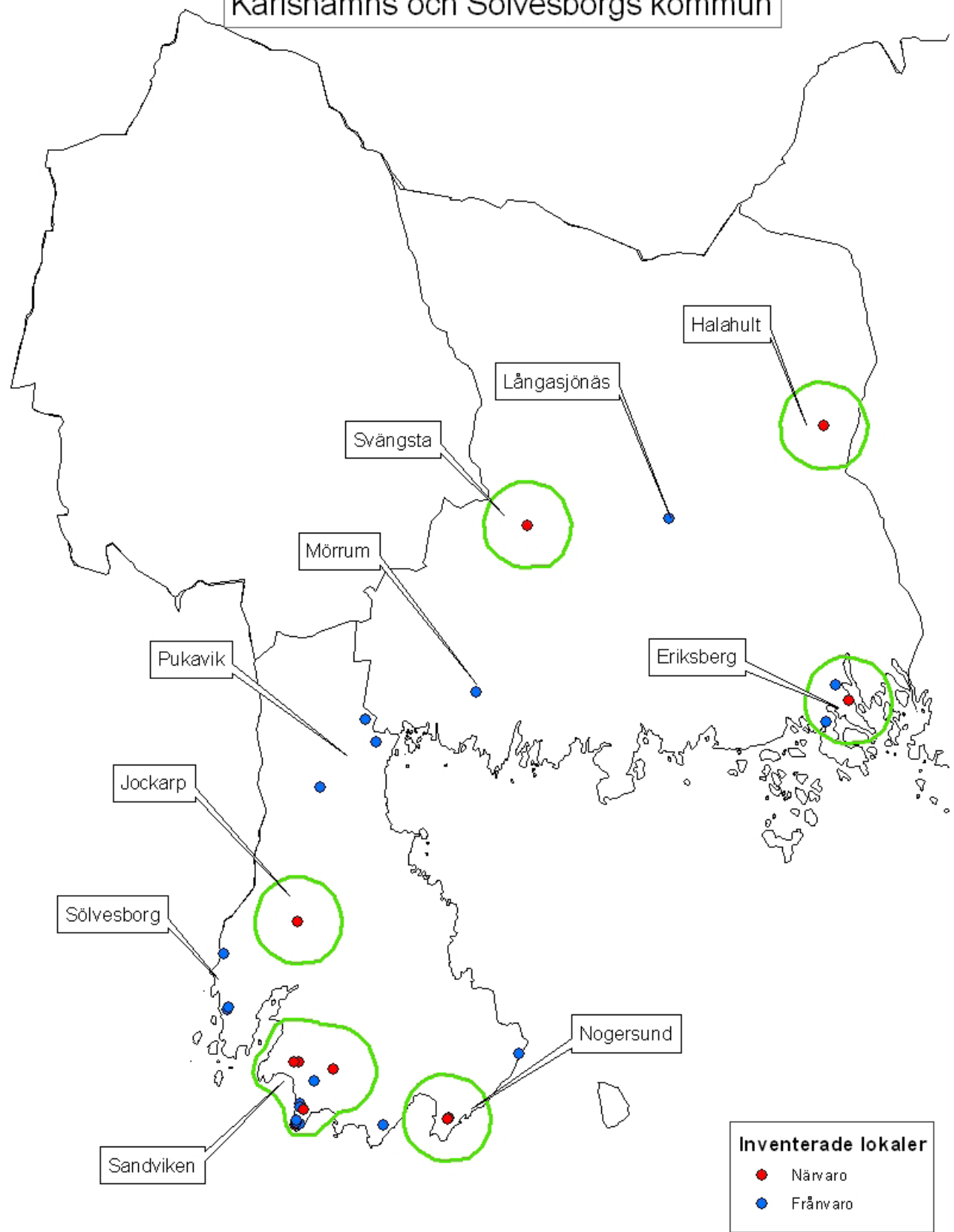
Läge: Sjöarp

Beskrivning: Kärr i lövskog, ca 10*30 meter stort. Ganska mycket vegetation finns i vattnet. Verkar vara lämpligt för långbensgrodor.

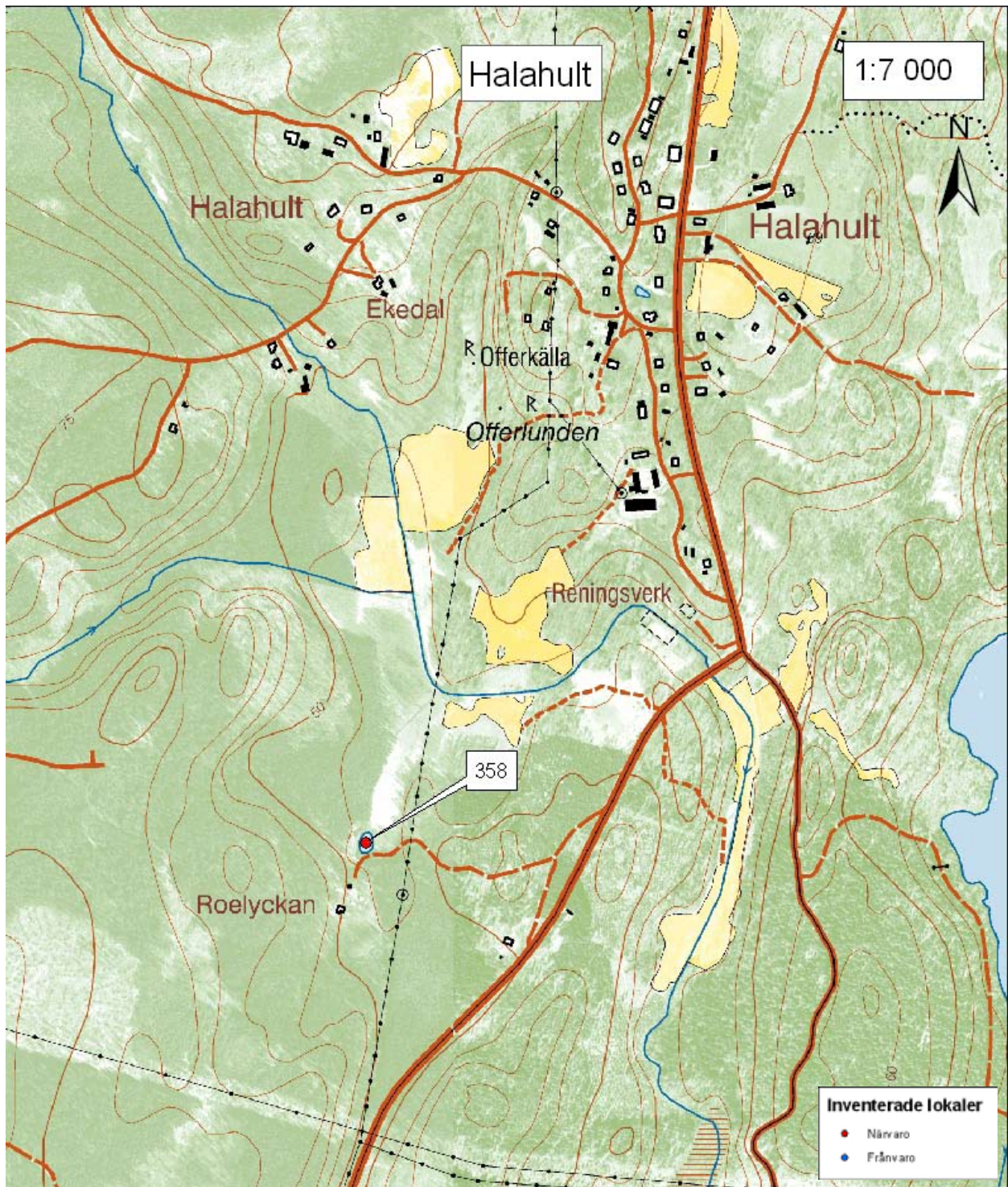
Tidigare fynd av långbensgroda: Inga dokumenterade.

Observationer: Lokalen besöktes 20090420, men inga observationer gjordes.

Metapopulationer/områden
Karlshamns och Sölvesborgs kommun



Metapopulation: Halahult



Lokal 358

Läge: Syd-sydväst om Halahult.

Beskrivning: Beskrivning saknas.

Tidigare fynd av långbensgroda: Inga dokumenterade.

Observationer: Lokalen besöktes av Per Nyström och Marika Stenberg under 2009 vid en inventering av större vattensalamander. En romklump av långbensgroda observerades. Romklumpen var kläckt, så lokalen bör kontrolleras igen.

Metapopulation: Eriksberg



Lokal 167

Läge: Eriksberg

Beskrivning: Våtmark på hållmark i lövdominerad skog, ca 50*50 meter. Bara en mindre yta i mitten har öppet vatten, ca 15*15 meter. Marken är sank, det går inte att komma ut till mitten. Ett ca 30*15 meter stort vatten finns 25 meter norr om lokalen, spel och 20 romklumpar av åkergroda, men ingen närvaro av långbensgroda.

Tidigare fynd av långbensgroda: Gunnar Strömberg har noterat observation av två romklumpar av långbensgroda vid Eriksberg 19970507, men det är osäkert vilket vatten som avses.

Observationer: Lokalen besöktes 20070413 utan att några observationer gjordes, spel av åkergroda hördes.

Lokal 168

Läge: Eriksberg

Beskrivning: Kärr i lövskog, ca 40*35 meter. Öppen vattenyta över större delen. Även ett ca 20*30 meter stort vatten 15 meter nordost om lokalen kontrollerades, ingen långbensgroderom men 7 mindre vattensalamander och 30 romklumpar av åkergroda observerades.

Tidigare fynd av långbensgroda: Inga dokumenterade.

Observationer: Lokalen besöktes 20070413, fem romklumpar av långbensgroda samt 95 romklumpar av åkergroda och 18 mindre vattensalamander observerades.

Lokal 305

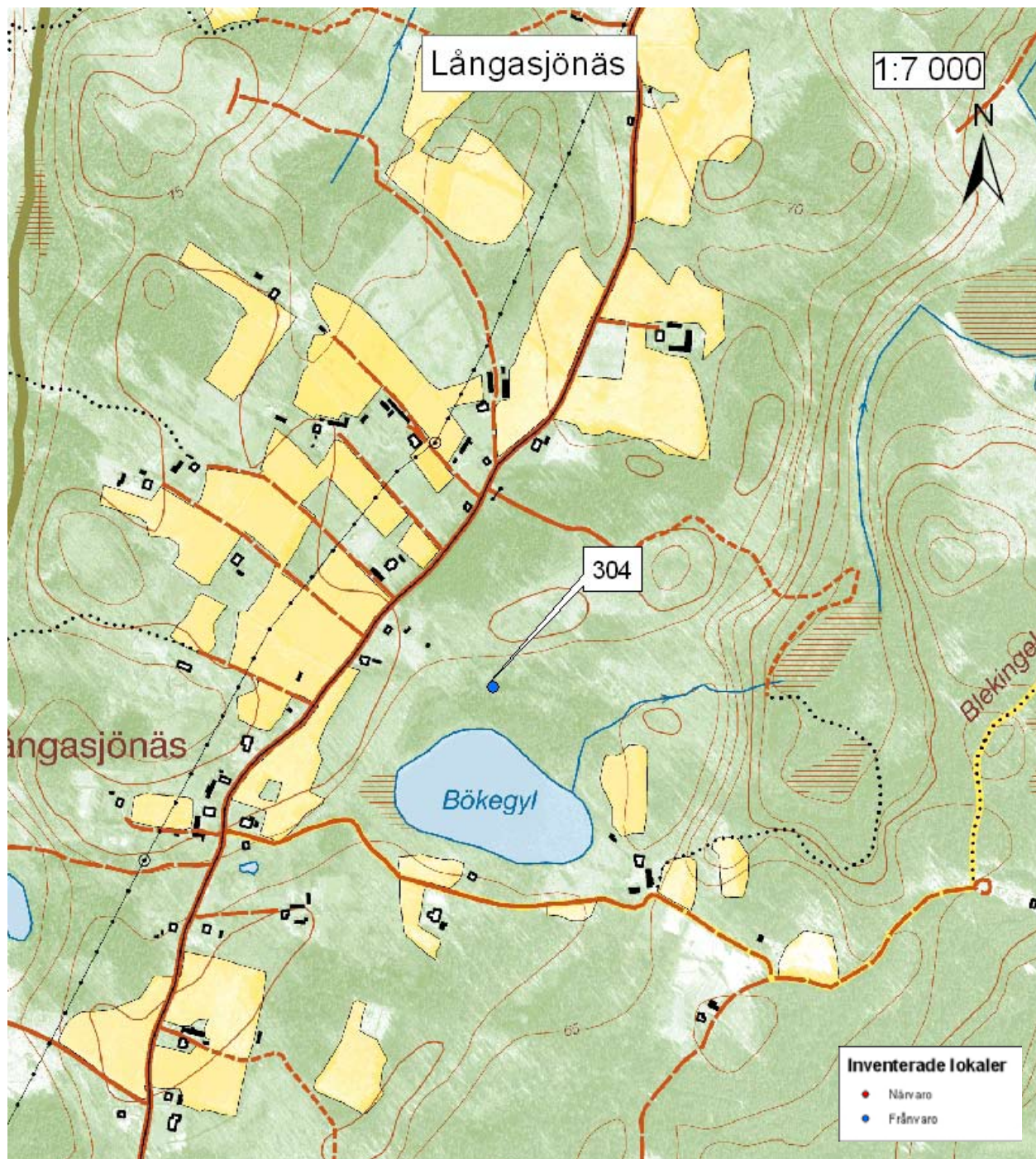
Läge: Tegelbruksdammarna, Eriksberg.

Beskrivning: Flera relativt stora grävda vatten, ca 200*50 meter totalt. Öppen betesmark finns öster om dem, lövskog väster om.

Tidigare fynd av långbensgroda: Inga dokumenterade.

Observationer: Lokalen besöktes 20090420, men inga observationer gjordes.

Område: Långasjönäs



Lokal 304

Läge: Långasjönäs

Beskrivning: Kärr i lövskog, ca 20*50 meter stort. Söder om vattnet finns ett mindre område med granskog. Relativt mycket salix växer i vattnet, främst i östra delen.

Tidigare fynd av långbensgroda: Inga dokumenterade. Boende i området uppgav 2008 till Jesper Bergman på Länsstyrelsen i Blekinge att de hade långbensgrodor i vattnet. troligtvis är det åkergröda som avses.

Observationer: Lokalen besöktes 20090420, men endast ca 60 romklumpar av åkergröda observerades.

Metapopulation: Svängsta



Lokal 359

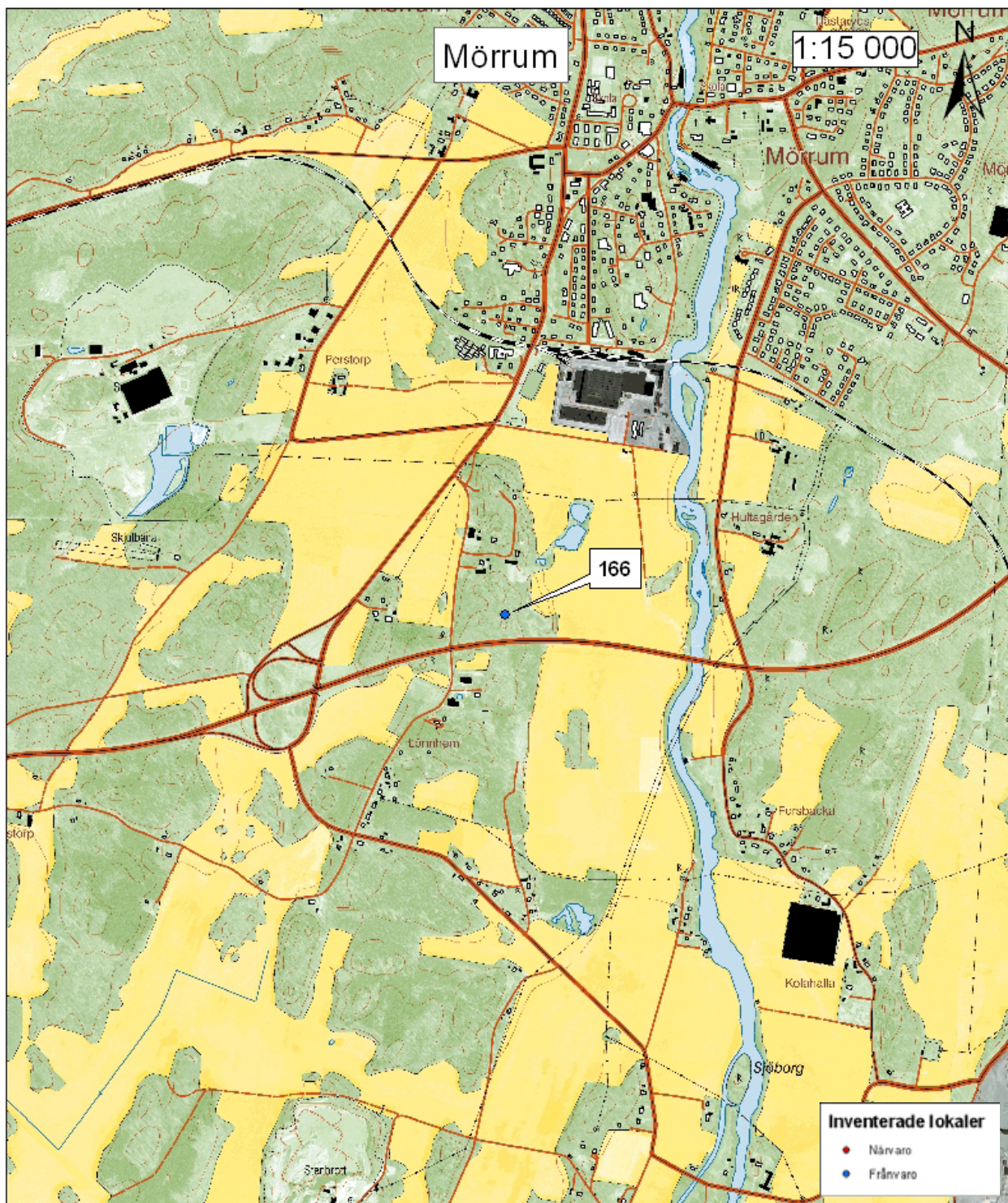
Läge: Söder om Svängsta.

Beskrivning: Ca 1600 m² stort våtmarksområde.

Tidigare fynd av långbensgroda: Inga dokumenterade.

Observationer: Lokalen besöktes av Per Nyström och Marika Stenberg 20090426 vid en inventering av större vattensalamander. Nästan helt kläckt rom av långbensgroda observerades, men artbestämningen är inte helt säker. Lokalen bör kontrolleras igen.

Område: Mörrum



Lokal 166

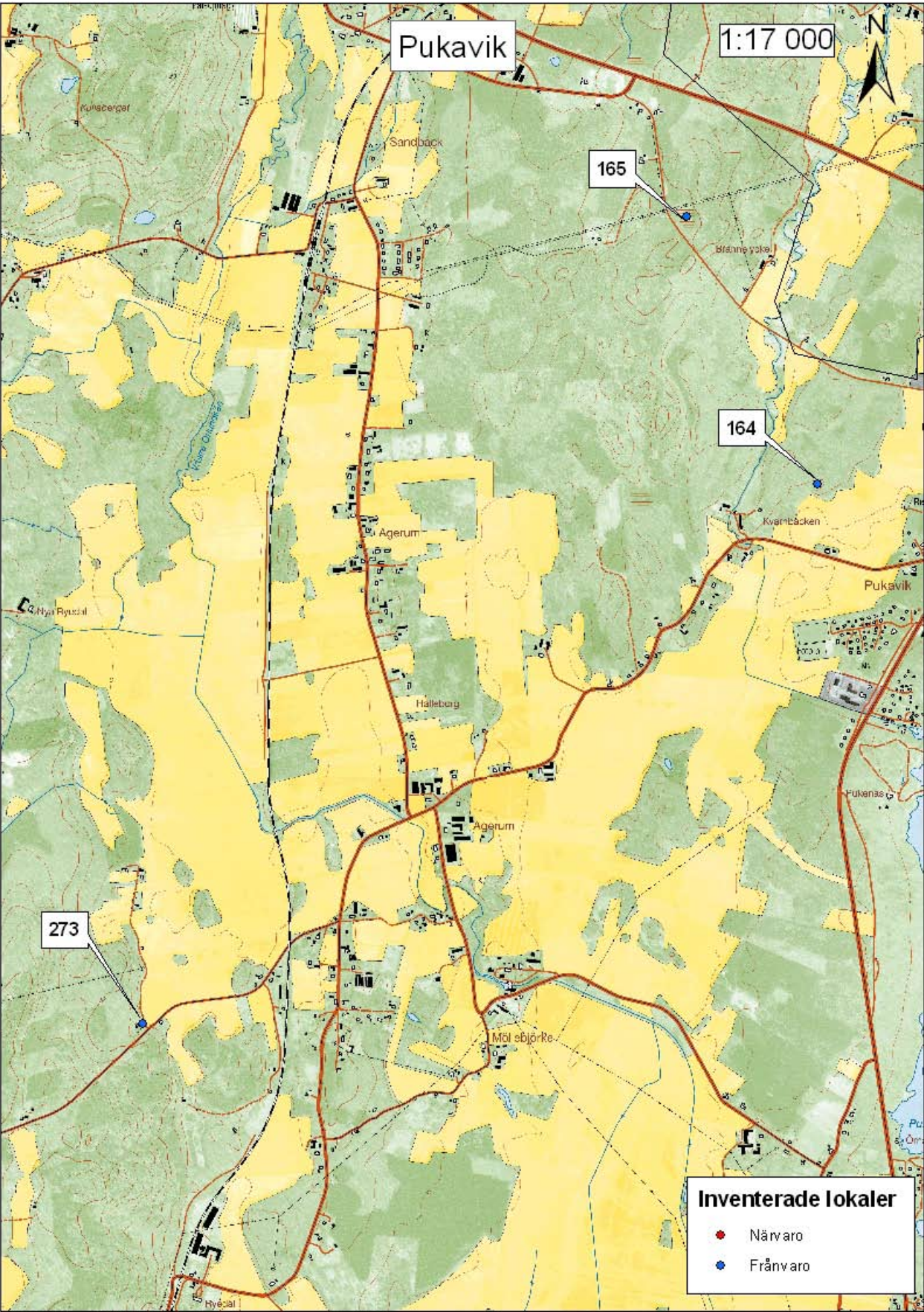
Läge: Lönnhem, Mörrum

Beskrivning: Kärr i ekdominerad lövskog, ca 25*50 meter stort. Ingen vegetation finns i vattnet.

Tidigare fynd av långbensgroda: Förekomst av långbensgroda är känd sedan tidigare. På en karta av okänt årtal har Gunnar Strömberg markerat förekomst av långbensgroda vid lokalen.

Observationer: Lokalen besöktes 20070413 utan att några observationer gjordes.

Område: Pukavik



Lokal 164

Läge: Kvarnbacken, Pukavik

Beskrivning: Flera småvatten i bokskog, de flesta mycket små och grunda. I det största hittades romklumpar av troligtvis vanlig groda. Vid flera vattenfyllda maskinspår hittades fyra romklumpar som kan ha varit långbensgroda, men som troligen var åkergroda.

Tidigare fynd av långbensgroda: Förekomst av långbensgroda är känd sedan tidigare. Gunnar Strömberg har noterat fem respektive tre romklumpar av långbensgroda i två vatten vid Kvarnbacken 19990428. Åtta småvatten sägs finnas här totalt.

Observationer: Lokalen besöktes 20070413, ca 20 romklumpar av troligen vanlig groda observerades.

Lokal 165

Läge: Brännelycke, Pukavik

Beskrivning: Ca 70*40 meter stort vatten. Mycket vitmossa, sankt. Ca 1/4 av ytan består av öppet vatten. Omges av blandskog, mest tall och björk. Svårt att se hela.

Tidigare fynd av långbensgroda: På en karta från okänt årtal har Gunnar Strömberg markerat att långbensgrodan förekommer vid lokalen.

Observationer: Lokalen besöktes 20070413 utan att några observationer gjordes.

Lokal 273

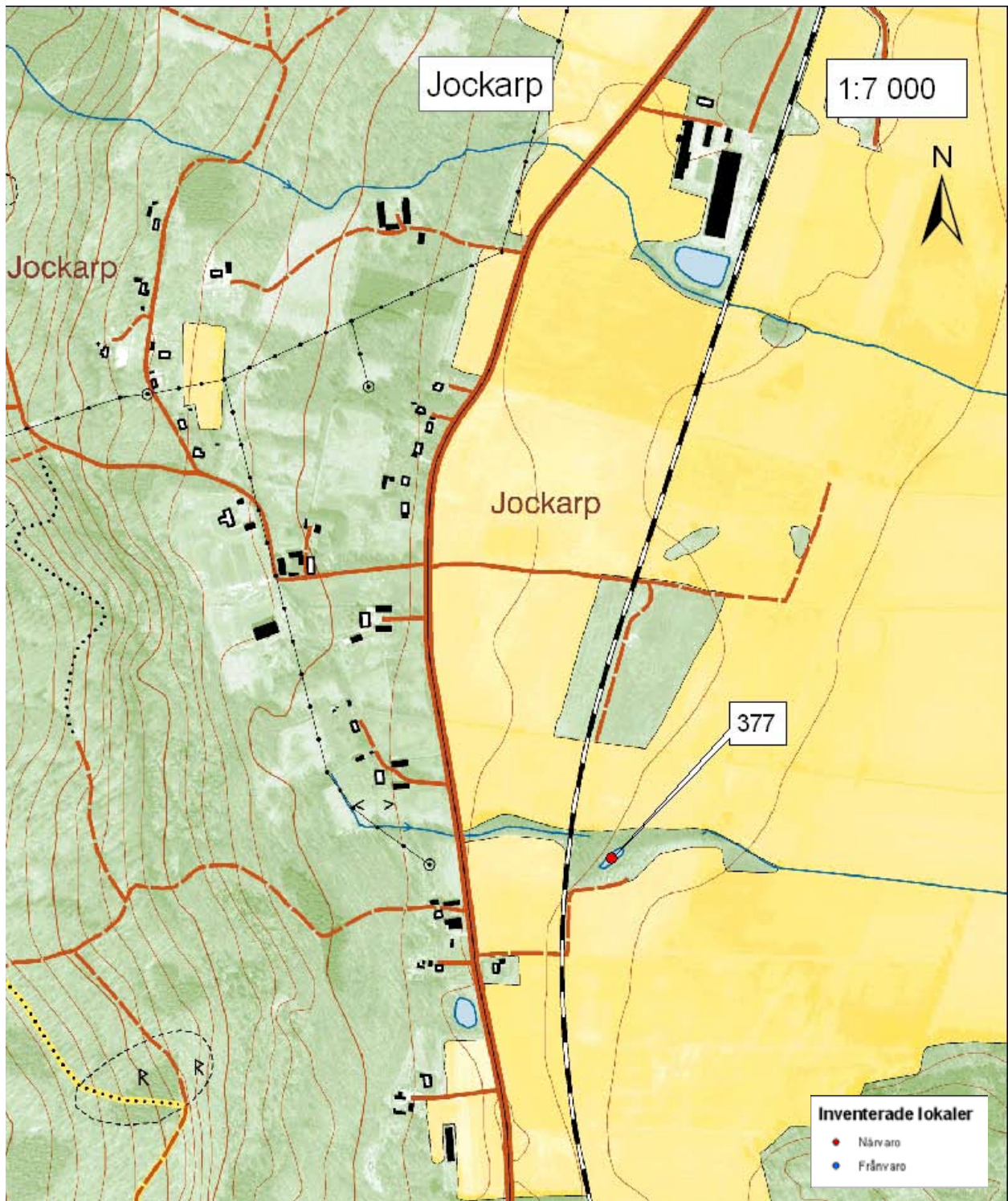
Läge: Väster om Möllebjörke

Beskrivning: Inget vatten förutom ett dike med snabbt rinnande vatten hittades.

Tidigare fynd av långbensgroda: Boris Berglund besökte platsen 20050408, men noterade inget av värde. Det enda befintliga vattnet uppges vara en bäck. Berglund är osäker på exakt plats för förekomsten samt uppgiftslämnaren.

Observationer: Lokalen besöktes 20080424 utan att några observationer gjordes. Efter att lokalen besöktes erhöles via mail foton på en åkergroda och ett vatten som verkar något grunt, men möjligtvis skulle kunna vara lämpligt som lekvatten, av Magnus Lexler, boende i huset vid lokalen. Enligt honom ligger vattnet ca 50 meter in i skogen från huset.

Metapopulation: Jockarp



Lokal 377

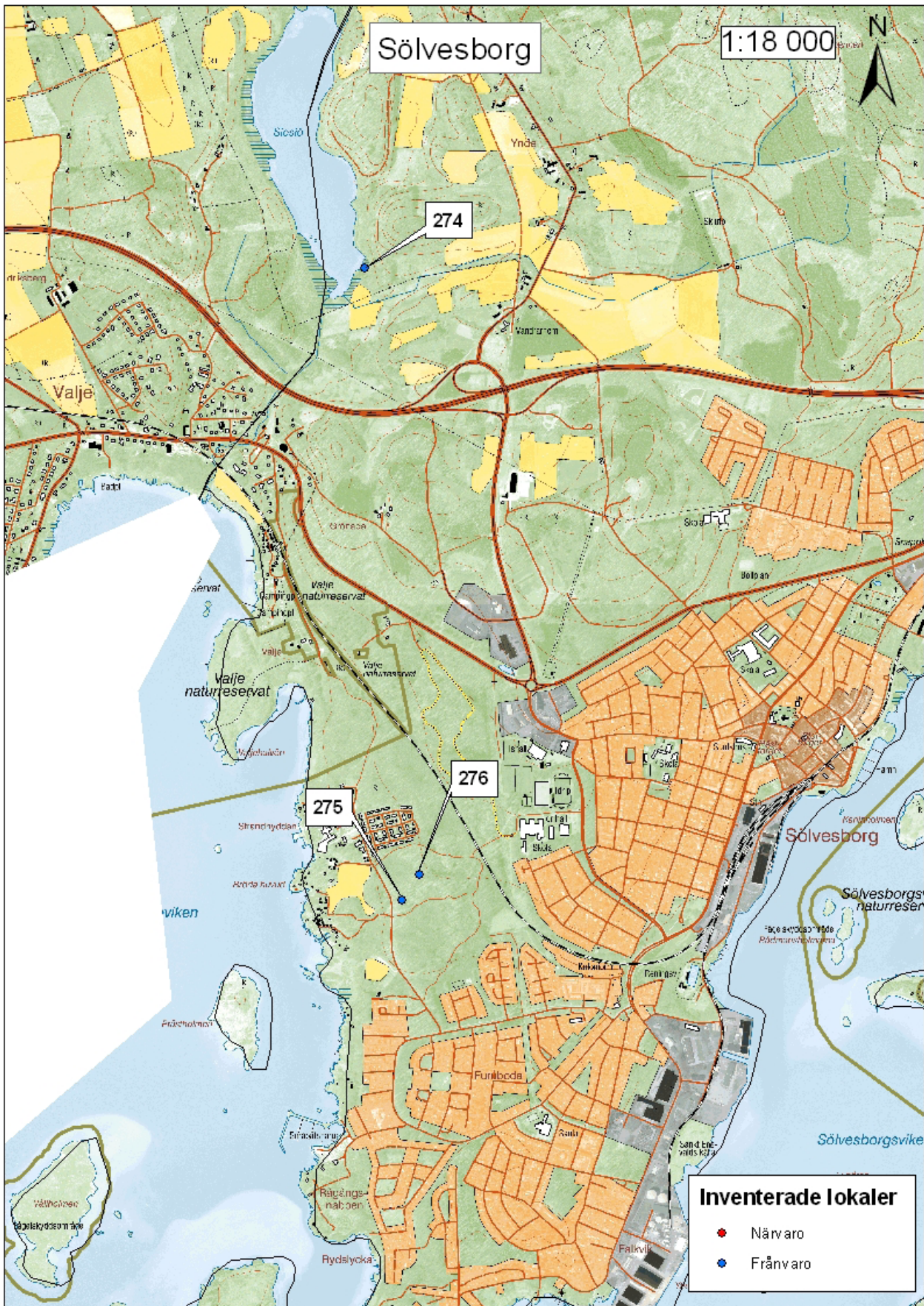
Läge: Jockarp

Beskrivning: Beskrivning saknas förutom "gammal grustäkt/lertäkt".

Tidigare fynd av långbensgroda: Inga dokumenterade.

Observationer: Lokalen besöktes av Per Nyström och Marika Stenberg under 20090414 vid en inventering av större vattensalamander. En romklump av långbensgroda observerades.

Område: Sölvesborg



Lokal 274

Läge: Siesjö

Beskrivning: Liten vattenyta innanför vassen vid Siesjön. Grunt och skuggigt, verkar inte lämpligt.

Tidigare fynd av långbensgroda: Boris Berglund uppger att han på 1961 hittat en långbensgroda vid Ynde, sydväst om Ryssberget, i bokskogen utmed vägen mellan Ynde och Håkanryd. Någon exaktare lokalbeskrivning finns inte. Denna lokal uppskattas ligga ca 1,5 kilometer från platsen. Berglund har besökt platsen, liksom Siesjön, ett flertal gånger efter det, men utan att återfinna långbensgroda. På en karta från okänt årtal har Gunnar Strömberg markerat att långbensgrodan förekommer vid lokalen.

Observationer: Lokalen besöktes 20080424 utan att några observationer gjordes.

Lokal 275

Läge: Söder om Valje

Beskrivning: Mindre kärr i lövskog, ca 15*15 meter.

Tidigare fynd av långbensgroda: Inga dokumenterade.

Observationer: Lokalen besöktes 20080424, en romklump observerades, men det är osäkert av vilken groda.

Lokal 276

Läge: Söder om Valje

Beskrivning: Mindre kärr i lövskog, ca 10*20 meter.

Tidigare fynd av långbensgroda: Inga dokumenterade.

Observationer: Lokalen besöktes 20080424, en romklump observerades, men det är osäkert av vilken groda. Den kan ha flutit bort från åkergroderommen som var ganska upplöst. Ca 50 romklumpar av åkergroda observerades.

Metapopulation: Sandviken



Lokal 259

Läge: Sandviken.

Beskrivning: Småvatten omgivet av åkrar, ca 30*50 meter. Vattnet ligger straxt söder om en stenmur, och det växer ganska tätt med unga lövträd och sly runt vattnet.

Tidigare fynd av långbensgroda: Boris Berglund har mellan 1992-1993 observerat ett fåtal spelande hanar och 5-10 romklumpar som mest. 20050411 hörde Berglund spel av 80-100 hanar, och flera långbensgrodor observerades. Vanlig groda, åkergroda, vanlig padda samt större och mindre vatensalamander observerades också. Gunnar Strömberg har noterat observation av 54 romklumpar av långbensgroda 20050509 vid Siretorp (gölen). Det borde vara denna lokal som avses.

Observationer: Lokalen besöktes 20080421, åtta romklumpar av långbensgroda samt 80 romklumpar av åkergroda observerades.

Lokal 260

Läge: Sandviken

Beskrivning: Vatten i lövskog, ca 50*150 meter. Sank mark runt om, svårt att se hela.

Tidigare fynd av långbensgroda: Boris Berglund har noterat en romklump och spel av minst en långbensgrodehanne 19930415. 20050411 noterade Berglund spel av ca 10 långbensgrodehanar, samt spel av åkergroda och vanlig groda. Vid ett återbesök 20050419 påträffades inga romklumpar av långbensgroda, däremot stora romsamlingar av åkergroda, samt även vanlig groda.

Observationer: Lokalen besöktes 20080421, en romklump av långbensgroda samt 170 romklumpar av åkergroda observerades. Spel av åkergroda hördes.

Lokal 261

Läge: Öster om Sandviken

Beskrivning: Grävt vatten i bokskog, ca 10*15 meter. Ingen vegetation finns i vattnet.

Tidigare fynd av långbensgroda: Boris Berglund har noterat två romklumpar av långbensgroda 19930415, men ingen förekomst vid flera besök 20050408-19.

Observationer: Lokalen besöktes 20080421 utan att några observationer gjordes.

Lokal 262

Läge: Sillnäs

Beskrivning: Mycket grunt nästan uttorkat kärr i trädklädd betesmark, ca 10*40 meter. Lokalen verkar inte vara lämplig för långbensgroda.

Tidigare fynd av långbensgroda: Enligt Boris Berglund har Gunnar Strömberg observerat långbensgroda vid lokalen 1990-1992. Berglund besökte lokalen vid flera tillfällen 1990-1992 utan att långbensgrodan observerades. Berglund besökte även lokalen vid flera tillfällen 20050408-19 utan att observera arten. Vanlig padda, vanlig groda och åkergroda samt rom från dessa arter observerades vid besöken 1990-1992.

Observationer: Lokalen besöktes 20080421 utan att några observationer gjordes.

Lokal 263

Läge: Sillnäs

Beskrivning: Småvatten-dike i öppen betesmark, ca 5*20 meter. Lokalen verkar inte vara lämplig för långbensgroda.

Tidigare fynd av långbensgroda: Boris Berglund besökte lokalen vid flera tillfällen under 1990-talet samt i april 2005 utan att observera långbensgrodan. Lite längre söderut i översvämningar/kärr noterades spel och lek av åkergroda och vanlig groda, samt en adult hona av större vattensalamander 2005.

Observationer: Lokalen besöktes 20080421 utan att några observationer gjordes.

Lokal 264

Läge: Sillnäs

Beskrivning: Grunt kärr i kanten mellan strandäng och lövskog, ca 15*25 meter.

Tidigare fynd av långbensgroda: Boris Berglund noterade romsamlingar av åkergroda och vanlig groda i ett grunt anslutande vatten till lokal 265 i april 2005, förmodligen är det lokal 264 som avses.

Observationer: Lokalen besöktes 20080421, 12 romklumpar av långbensgroda samt en salamander som kan ha varit större vattensalamander och två romsträngar av padda observerades. Romklumparna var nästan upplösta, mycket yngel simmade i vattnet. Lokalen besöktes även 20090414, fem romklumpar av långbensgroda, en större vattensalamander, en död vanlig padda och tre romsträngar av vanlig padda observerades.

Lokal 265

Läge: Sillnäs

Beskrivning: Kärr i lövskog, ca 25*50 meter.

Tidigare fynd av långbensgroda: Boris Berglund besökte Sillnäs udde vid flera tillfällen under 1990-talet utan att påträffa långbensgroda. Enlig Berglund observerade dock Gunnar Strömberg romklumpar av långbensgroda vid lokal 265 under samma tidsperiod. Berglund besökte även lokalen 8, 19 och 20 april 2005 utan att observera långbensgrodan. Romsamlingar av vanlig groda och åkergroda noterades. Gunnar Strömberg har noterat observation av sju romklumpar av långbensgroda vid Sillnäs udde 20050509, men exakt vilket av vattnen som avses är oklart.

Observationer: Lokalen besöktes 20080421, 12 romklumpar av långbensgroda samt en vanlig groda observerades. Lokalen besöktes även 20090414, men bara en romklump av långbensgroda och tio romklumpar av åkergroda observerades.

Lokal 266

Läge: Sillnäs

Beskrivning: Kärr i lövskog, ca 25*35 meter.

Tidigare fynd av långbensgroda: Boris Berglund besökte Sillnäs udde vid flera tillfällen under 1990-talet utan att påträffa långbensgroda. Enlig Berglund observerade dock Gunnar Strömberg romklumpar av långbensgroda vid lokal 266 under samma tidsperiod. 2005 observerade Berglund endast vanlig groda och åkergroda vid lokalen.

Observationer: Lokalen besöktes 20080421 utan att några observationer gjordes.

Lokal 277

Läge: Hjärthalla

Beskrivning: Flera delvis sammanhängande grävda dammar i sandig mark, ca 75*15 meter totalt. Lövskog finns väster om vattnet.

Tidigare fynd av långbensgroda: Inga dokumenterade.

Observationer: Lokalen besöktes 20080424, tre romklumpar av eventuellt långbensgroda, åtta romklumpar av åkergroda, 20 romsträngar av vanlig padda och fem mindre vattensalamander observerades. Romklumparna var nästan helt upplösta, men kan mycket väl ha varit långbensgroda. Lokalen besöktes även 20090414, sex romklumpar av långbensgroda, sex romsträngar av vanlig padda, två döda paddor och 55 romklumpar av åkergroda observerades.

Lokal 294

Läge: Sillnäs.

Beskrivning: Grunt vatten i betesmark på gammal åker, ca 10*15 meter stort. I västra delen finns ett grunt dike. Vattnet torkar troligtvis ut tidigt.

Tidigare fynd av långbensgroda: Inga dokumenterade.

Observationer: Lokalen besöktes 20090414, fyra romklumpar av långbensgroda observerades.

Lokal 295

Läge: Sillnäs.

Beskrivning: Grunt kärr i lövskog, ca 10*20 meter stort.

Tidigare fynd av långbensgroda: Inga dokumenterade.

Observationer: Lokalen besöktes 20090414 utan att några observationer gjordes.

Lokal 296

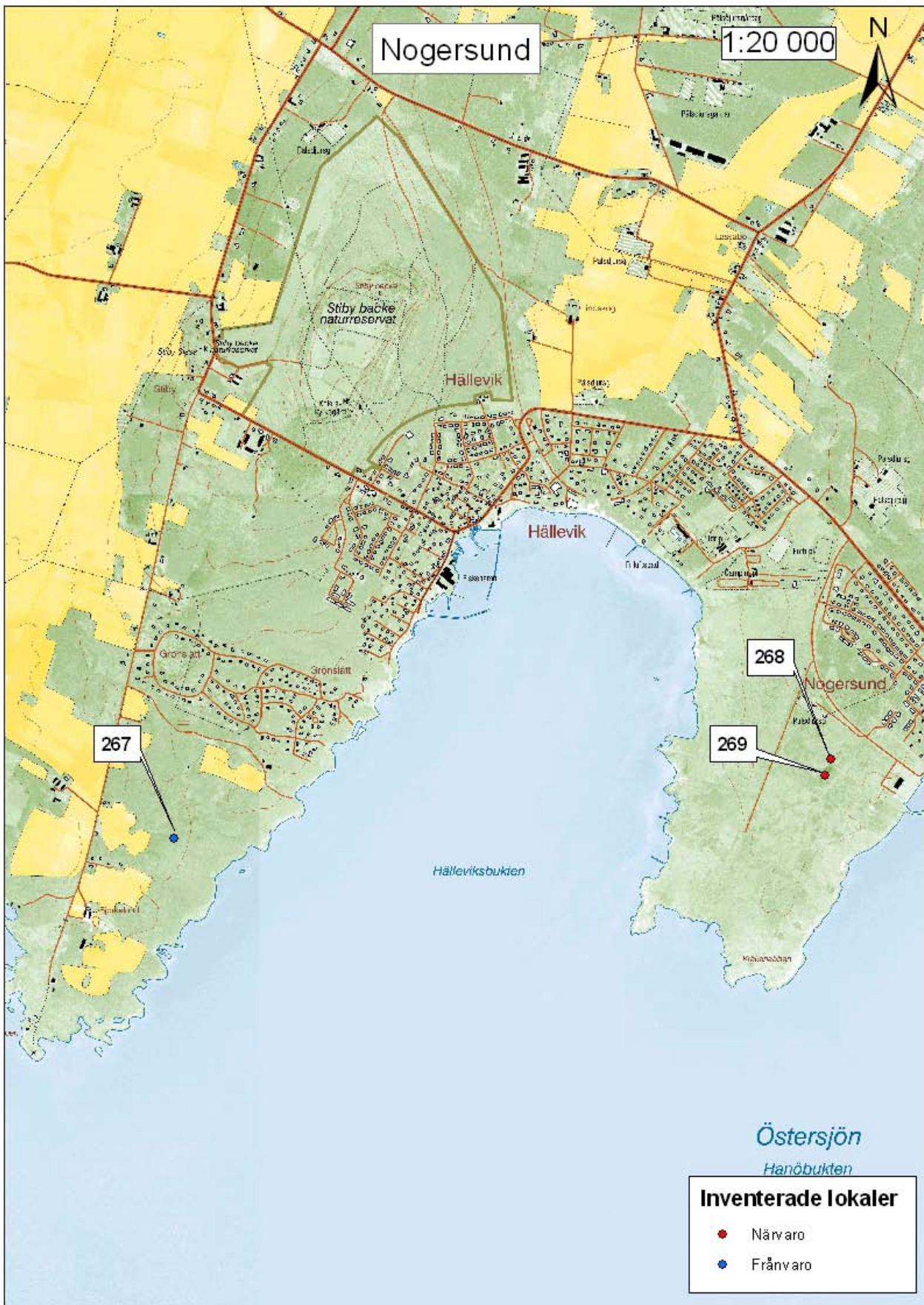
Läge: Sillnäs.

Beskrivning: Grunt vatten i öppen betesmark, ca 5*15 meter stort. Öster och norr om vattnet finns lövskog.

Tidigare fynd av långbensgroda: Boris Berglund påträffade 20050419 en romklump av långbensgroda i vattnet.

Observationer: Lokalen besöktes 20080421 och 20090414 utan att några observationer gjordes.

Metapopulation: Nogersund



Lokal 267

Läge: Björkenabben, söder om Grönslett

Beskrivning: Kärr i lövskog, ca 40*40 meter. Al växer längs kanterna. Relativt mycket vegetation i vattnet.

Tidigare fynd av långbensgroda: Boris Berglund besökte lokalen samt sydligaste delen av Björkenabben vid flera tillfällen under våren 2005 utan att påvisa långbensgrodan. På en karta från 2005 har Gunnar Strömberg markerat att långbensgrodan förekommer vid lokalen.

Observationer: Lokalen besöktes 20080421, endast 30 romklumpar av åkergroda observerades.

Lokal 268

Läge: Kråkenabben

Beskrivning: Grunt vatten i öppen betesmark, ca 40*60 meter.

Tidigare fynd av långbensgroda: Boris Berglund besökte området 8 och 19 april 2005 utan att påträffa långbensgrodan.

Observationer: Lokalen besöktes 20080421, fyra romklumpar av långbensgroda observerades. Romklumparna var nästan helt upplösta, det fanns säkert fler. Lokalen besöktes även 20090414. 20 romklumpar observerades, minst 12 av dem var långbensgroda, och de övriga kan ha varit åkergroda.

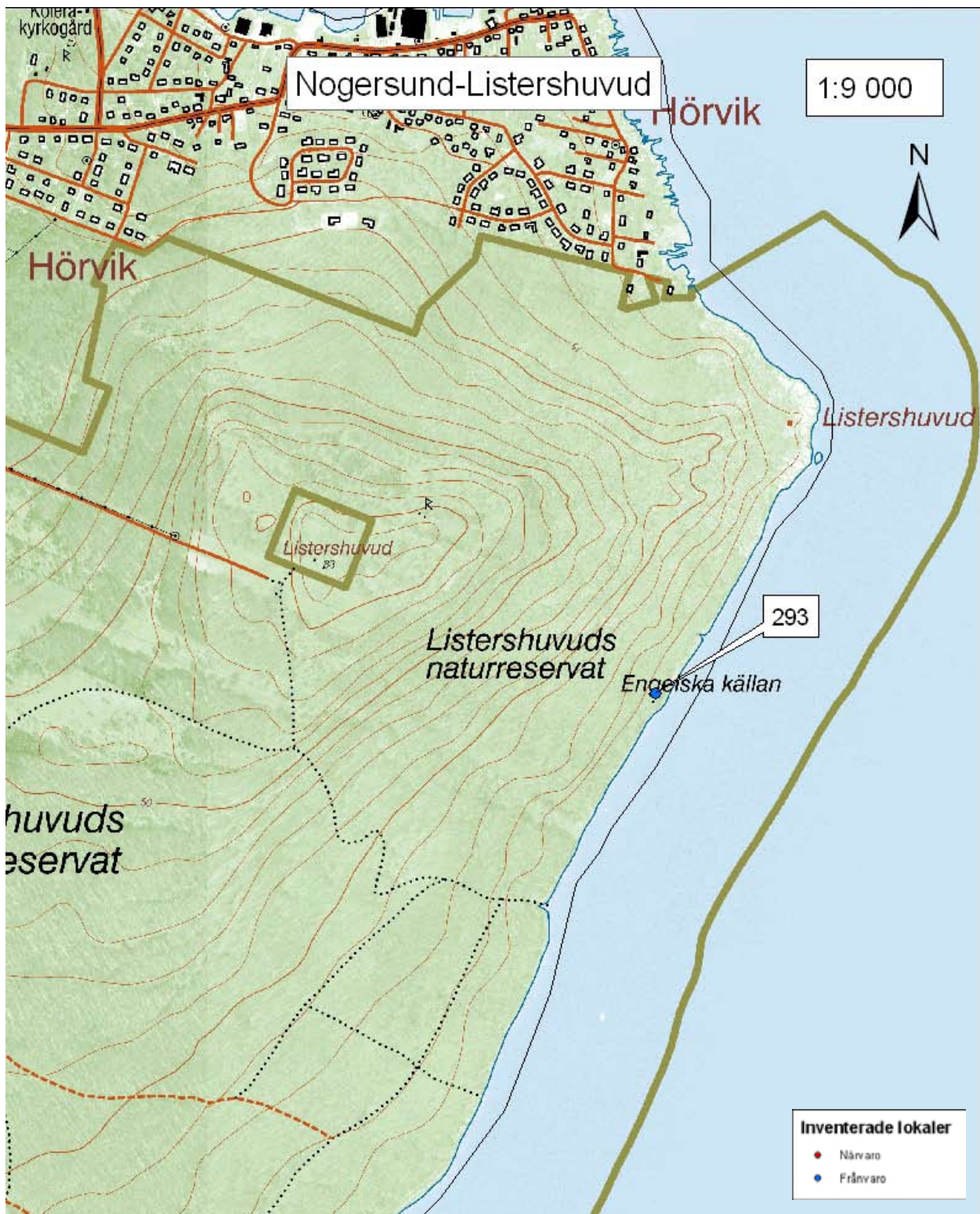
Lokal 269

Läge: Kråkenabben

Beskrivning: Grunt vatten i öppen betesmark, ca 25*80 meter.

Tidigare fynd av långbensgroda: Boris Berglund besökte området 8 och 19 april 2005 utan att påträffa långbensgrodan.

Observationer: Lokalen besöktes 20080421, fem romklumpar av långbensgroda observerades. Romklumparna var nästan helt upplösta, det fanns säkert fler. Lokalen besöktes även 20090414, 11 romklumpar av långbensgroda observerades. Ytterligare 13 romklumpar som kan ha varit åkergroda observerades också.



Lokal 293

Läge: Engelska källan vid Listers huvud.

Beskrivning: Litet vatten, ca 2*6 m stort, i lövskog. Vattnet ligger nära havet, saltvatten kan nog blåsa in i det.

Tidigare fynd av långbensgroda: Jonas och Sofia Engzell observerade en brungröda vid lokalen 2008, men den kunde inte artbestämmas.

Observationer: Lokalen besöktes 20090414. Endast 25 romklumpar av åkergröda observerades.