



Dagfjärilar i Blekinges hagmarker

Inventering 2007-2009



Rapport, år och nr: 2009:22
Rapportnamn: Dagfjärilar i Blekinges hagmarker
Utgivare: Länsstyrelsen Blekinge län, 371 86 Karlskrona.
Dnr: 502-8349-08
Författare/Kontaktperson: Fredrik Bjerding/Therese Asp
Foto: Fredrik Bjerding
Layout: Elin Jansson
ISSN: 1651-8527
Länsstyrelsens rapporter: www.lansstyrelsen.se/blekinge/publikationer

© Länsstyrelsen Blekinge län

Innehåll

Innehåll.....	3
Sammanfattning	4
Inledning	5
Metodik	6
Resultat.....	7
Diskussion.....	16
Jämförelse av lokaler och betestryck samt skötsel aspekter.	16
Jämförelse av enskilda arter	16
Sällsynta/utdöda arter, jämförelse med äldre data	17
Framtida miljöövervakning.....	19
Referenser	20
Bilaga 1. Lokalbeskrivning och inventeringsdata.....	21

Sammanfattning

På uppdrag av Länsstyrelsen i Blekinge Län inventerades 42 hagmarkslokaler i Blekinge år 2007-2009. Av dessa ligger 22 av lokalerna i Karlskrona kommun, 8 i Ronneby kommun, 5 i Karlshamns kommun, 4 i Olofströms kommun och 3 i Sölvesborgs kommun. Metoden som använts är den så kallade engelska metoden ”Pollard’s walk” som går ut på att en slinga följs i det aktuella området.

Tidigare har 20 av de 42 lokalerna inventerats av Christer Bergendorff 1994. Vid en jämförelse mellan åren 1994 och 2008 går det inte att se någon tydlig skillnad beträffande antalet arter på dessa lokaler. Mellanårsvariation, tidpunkt, väder etc. gör det svårt att se trender i artantal mellan åren.

Det går att se ett samband mellan bete, blomrikedom och artantal på lokalerna. Ett hårt bete och liten blomrikedom innebär som regel färre antal arter och vice versa. Både stark igenväxning och för hårt betestryck kan vara förödande för fjärilsfaunan i ett område. Den bästa skötseln av markerna ur fjärilshänseende är troligen ett växelbruk mellan olika år, sen slåtter eller att en viss yta endast betas en viss period på året. När hävdens intensitetsgrad varierar samtidigt på flera ställen i landskapet skapas flera ekologiska nischer som möjliggör en högre biologisk mångfald.

Under inventeringen 2007-2009 observerades totalt 50 arter av dagfjärilar och 4 arter av bastardsvärmare. De vanligast förekommande arterna var luktgräsfjäril, slåttergräsfjäril, rapsfjäril och citronfjäril. Flest arter noterades i Karlskrona kommun med 47 dagfjärilsarter och 4 arter bastardsvärmare. I 27 av de 42 inventerade lokalerna påträffades någon av följande sex rödlistade arter: silversmygare, violettekantad guldvinge, mindre bastardsvärmare, sexfläckig bastardsvärmare, bredbrämad bastardsvärmare och allmän metallvingesvärmare

Sammanfattningsvis går det inte att se någon generell minskning av antal arter under den senaste 15-års perioden, snarare observerades något fler arter under 2007-2009 års inventering jämfört med 1994 års inventering.

Inledning

I Sverige finns ca 113 arter av dagflygande fjärilar, varav 36 arter är rödlistade. I Blekinge är ca 73 arter noterade inklusive bastardsvärmare. Att landskapet brukas allt intensivare har lett till att fjärilarnas livsmiljöer minskat. Detta har i sin tur lett till mindre och mer isolerade populationer vilka är känsliga för lokala förändringar. Dagflygande fjärilar har ofta speciella miljökrav och reagerar snabbt på förändringar i miljön såsom ändrat betetryck, igenväxning och ändrade klimatförhållanden. Ofta reagerar de snabbare än kärllväxter på förändringar och är därför en bra indikator på miljöförändringar i gräsmarker.

På uppdrag av Länsstyrelsen i Blekinge Län har totalt 42 lokaler inventerats 2007-2009, samtliga två år i rad. Under 2007 inventerades 12 lokaler, 2008 42 och 2009 30 lokaler. Av de totalt 42 lokalerna hade 20 inventerats av Christer Bergendorff under 1994 (med samma metodik) varför man kan göra vissa jämförelser av fjärilsfaunan mellan dessa år. Undersökningen syftar till att ge en översiktlig bild av de arter av dagflygande fjärilar och bastardsvärmare som finns i länet och att kunna följa förändringar av fjärilsfaunan kopplat till markskötsel. Då den största inventeringsinsatsen gjordes under 2008 är flera tabeller och figurer baserade på data från det årets inventering.

Inventerare år 2007-2009 var Fredrik Bjerding, Anders Brattström, Markus Franzén, Benny Henriksson, Erland Lindblad och Elin Jansson.

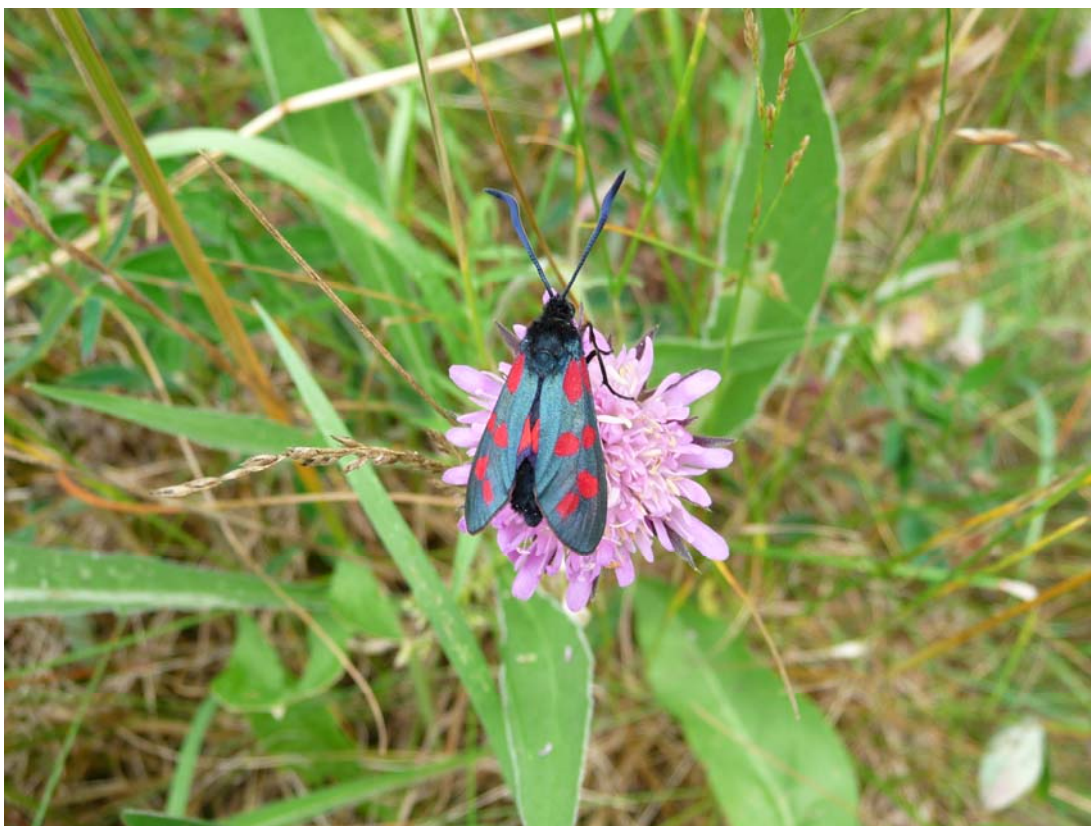


Figur 1. Lokaler som inventerades under 2007-2009.

Metodik

Metodiken enligt ”Dagaktiva fjärilar” (Naturvårdverket 2003) utgjorde mall för undersökningen. Inventering sker vid tre tillfällen under sommaren mellan maj och juli. Vid varje inventeringstillfälle noteras blomrikedom, bete, väder, vind, temperatur, datum samt start- och stopptid. Blomrikedom graderades från 1-5 där 1 är enstaka blommor och 5 är mycket blomrikt. Betet graderades från 0-5, där 0 är obetat och 5 är mycket kraftigt betat. Även ungefärlig vegetationshöjd noterades. Inventeringarna gjordes i möjligaste mån vid gynnsam väderlek.

Inventeringen från 1994 följer den så kallade engelska metoden ”Pollard’s walk” som går ut på att en slinga följs i det aktuella området och alla fjärilar som observeras inom fem meter från inventeraren på båda sidorna noteras. Fjärilar utanför 5-meters gränsen ignoreras. På de lokaler som tidigare inventerats av Bergendorff 1994 följdes i möjligaste mån samma inventeringsslinga. Naturvårdverkets linjetransektmodell (25 m mellanrum) frångicks av två skäl. Dels för att göra inventeringen så lik och därmed så jämförbar Bergendorffs som möjligt och dels för att hinna med de planerade lokalerna då transektmodellen är betydligt mer tidskrävande än den engelska. På övriga lokaler upprättades en ny slinga (markerad på kartorna, Bilaga 1). I denna studie noterades förutom dagfjärilar även bastardsvärmare. Bastardsvärmare är intressanta att notera då de ställer höga krav på sin livsmiljö och ofta indikerar en rik fjärilsfauna.



Figur 2. Sexfläckig bastardsvärmare (*Zygaena filipendulae*) funnen i Bromåla, Karlskrona kommun.

Resultat

Totalt noterades 50 arter av dagfjärilar och 4 arter av bastardsvärmare år 2007-2009. Överlägset flest arter noterades i Karlskrona kommun (48 dagfjärilsarter och 4 arter bastardsvärmare) där lokalerna Spetsamåla (36 arter) och Bromåla (33 arter) var artrikast. Den allra artrikaste lokalen, Ire (37 arter), ligger dock i Karlshamns kommun.

De vanligast förekommande arterna var luktgräsfjäril, slåttergräsfjäril, rapsfjäril och citronfjäril. Sex rödlistade arter påträffades: silversmygare (4 lokaler), violettekantad guldvinge (6 lokaler), mindre bastardsvärmare (18 lokaler), sexfläckig bastardsvärmare (2 lokaler), bredbrämad bastardsvärmare (6 lokaler) och allmän metallvingesvärmare (18 lokaler). Den lokal som hyste flest antal rödlistade arter var Bromåla där samtliga dessa arter utom silversmygaren kunde observeras.

Vid en jämförelse mellan de lokaler som inventerades både 1994 och 2008 kan man se att 9 lokaler har ökat artantal, 3 lokaler har oförändrat artantal och 8 lokaler har minskat artantal. De lokaler som ökat mest i artantal är Målatorp och Slänsmåla. De lokaler som minskat mest i artantal är Allsjömåla, Älmteryd och Steneryd. Vid fortsatt jämförelse mellan dessa lokaler under de bägge åren kan man se att körsbärsfuks, skogsvitvinge, violettekantad guldvinge, sorgmantel och sexfläckig bastardsvärmare påträffades under 1994 men inte under 2008. De fyra sistnämnda arterna påträffades dock på andra lokaler under 2008. De arter som påträffades 2008 men inte 1994 är tistelfjäril, kartfjäril, sandgräsfjäril, storfläckig pärlemorfjäril, mindre bastardsvärmare och bredbrämad bastardsvärmare.

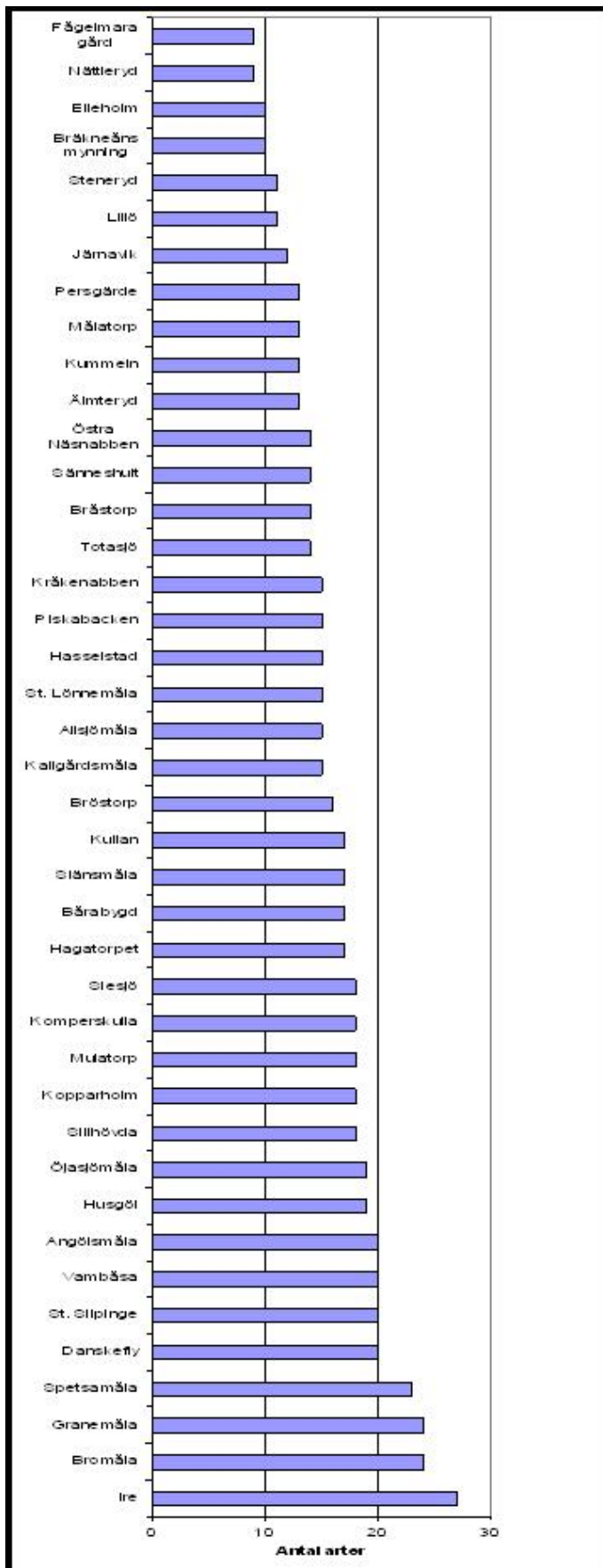
Undersökningen visar att den uppmätta vegetationshöjden och antalet dagfjärilsarter har ett tydligt samband där högre vegetation betyder fler dagfjärilsarter (Pearson korrelation $R^2=0,40$, $P=0,021$, $N=33$). Det uppmätta betetrycket och antalet dagfjärilsarter har ett tydligt samband där färre dagfjärilsarter observeras vid högre betetryck under ett givet år (Pearson korrelation $R^2=0,64$, $P<0,001$, $N=33$). Den uppmätta blomrikedomen och antalet dagfjärilsarter har ett tydligt samband som visar på fler dagfjärilsarter i blomrika marker (Pearson korrelation $R^2=0,69$, $P<0,001$, $N=38$). Data i samtliga fall från 2008 då den största inventeringsinsatsen gjordes.

Tabell 1. Kommunvis sammanfattning av 2007-2009 års resultat (X anger förekomst av arten).

Art/Kommun	Karls-krona	Ronneby	Karls-hamn	Olofström	Sölves-borg
Silversmygare (<i>H. comma</i>)*		X	X		X
Smultronvisslare (<i>P. malvae</i>)	X	X		X	X
Mindre tåtelsmygare (<i>T.lineola</i>)	X	X	X	X	X
Ängssmygare (<i>O. sylvanus</i>)	X	X	X	X	X
Makaonfjäril (<i>P. machaon</i>)	X				
Aurorafjäril (<i>A. cardamines</i>)	X	X	X	X	X
Skogs-/Ängsvitvinge (<i>Leptidea sp.</i>)	X				
Hagtornsfjäril (<i>A. crataegi</i>)	X	X	X	X	X
Kålfjäril (<i>P. brassicae</i>)	X	X	X	X	X
Rovfjäril (<i>P. rapae</i>)	X	X	X	X	X
Rapsfjäril (<i>P. napi</i>)	X	X	X	X	X
Svavelgul höfjäril (<i>C. palaeno</i>)			X		
Citronfjäril (<i>G. rhamni</i>)	X	X	X	X	X
Tosteblåvinge (<i>C. argiolus</i>)	X		X		
Ljungblåvinge (<i>P. argus</i>)	X		X	X	
Midsommarblåvinge (<i>A. artaxerxes</i>)	X		X		
Ängsblåvinge (<i>P. semiargus</i>)	X		X	X	
Silverblåvinge (<i>P. amandus</i>)	X	X	X	X	X
Puktörneblåvinge (<i>P. icarus</i>)	X	X	X	X	X
Mindre guldvinge (<i>L. phlaeas</i>)	X	X	X	X	X
Vitfläckig guldv. (<i>L. virgaureae</i>)	X	X	X	X	X
Violettkantad guldv. (<i>L. hippothoe</i>)*	X		X	X	
Grönsnabbvinge (<i>C. rubi</i>)	X	X			
Busksnabbvinge (<i>S. pruni</i>)	X			X	
Eldsnabbvinge (<i>T. betulae</i>)	X			X	
Eksnabbvinge (<i>F. quercus</i>)	X	X			X
Silverstr. pärlemorfjäril (<i>A. paphia</i>)	X	X	X	X	X
Ängspärlemorfjäril (<i>A. aglaja</i>)	X	X	X	X	X
Skogspärlemorfjäril (<i>A. adippe</i>)	X	X	X	X	
Storfläckig pärlemorfj. (<i>I. lathonia</i>)	X		X		X
Älgräspärlemorfjäril (<i>B. ino</i>)	X	X	X	X	X
Prydlig pärlemorfj. (<i>B. euphrosyne</i>)	X	X	X	X	X
Brunfläckig pärlemorfj. (<i>B. selene</i>)	X	X	X	X	
Myrpärlemorfjäril (<i>B.aquilonaris</i>)	X				
Kartfjäril (<i>A. levana</i>)	X	X	X	X	X
Amiral (<i>V. atalanta</i>)	X	X	X	X	X
Tistelfjäril (<i>C. cardui</i>)	X	X	X	X	
Påfågelläga (<i>I. io</i>)	X	X	X	X	X
Nässelfjäril (<i>A. urticae</i>)	X	X	X	X	X
Vinbärsfuks (<i>P. c-album</i>)	X	X			
Sorgmantel (<i>N. antiopa</i>)	X		X	X	
Skogsnätfjäril (<i>M. athalia</i>)	X	X	X	X	X
Svingelgräsfjäril (<i>L. megera</i>)	X	X	X	X	X
Vitgräsfjäril (<i>L. maera</i>)	X		X	X	
Pärlgräsfjäril (<i>C. arcania</i>)	X	X	X		
Kamgräsfjäril (<i>C. pamphilus</i>)	X	X	X	X	X
Luktgräsfjäril (<i>A. hyperantus</i>)	X	X	X	X	X

Slättergräsfjäril (<i>M. jurtina</i>)	X	X	X	X	X
Skogsgräsfjäril (<i>E. ligea</i>)	X				
Sandgräsfjäril (<i>H. semele</i>)	X	X			X
Mindre bastardsvärmare* (<i>Z. viciae</i>)	X	X	X	X	
Sexfl. bastardsv.* (<i>Z. filipendulae</i>)	X	X			
Bredbr. bastardsv.* (<i>Z. lonicerae</i>)	X	X	X	X	
Allmän metallvingesv.* (<i>A. statices</i>)	X	X	X	X	
Summa arter	52	39	42	39	30

* innebär att arten är rödlistad (NT enligt 2005 års version)



Figur 3. Antal arter på respektive lokal år 2008.

Tabell 2. Jämförelse av observerade dagfjärilar på 20 lokaler åren 1994 (O) och 2007-2009 (x).
Arter som observerats både 1994 och 2007-2009 är markerade med ■.

Art/ Lokal	Elleholm	Kråkenabben	Ö. Näsnabben	Siesjö	Kullan	Slämsåla	Piskabacken	Bräknåns	Totasjö	Sillhövda	Danskefjv	Allsiömåla	Älmtärd	Kummeln	Fågelmara	Lillö	Stenervd	Bröstord	Bråstord	Målatorp	
Smultronvisslare	x	x	■	x	O	O		x	■	■	■		■							O	
Mindre tåtelsmygare		■	O	■	x	x	O		x	x	x	■	■	■	■		■	■		O	x
Silversmygare*		■	■	x			■	O					O		O						
Ängssmygare	■	O	x	x	x	x	x		x	x	x	■	■		O		O	O	x	x	
Aurorafjäril	x	x	x	x	O	x	O	x	x	O	x		x	O	x	■	■	■	x		
Skogsvitvinge													O								
Hagtornsfjäril		x			■		O		O	O			O				O	O	O		
Kålfjäril	O	O	O	x						x				x		x				x	x
Rovfjäril	x	x	■	x				■		x			x	x	x	x	x			x	x
Rapsfjäril	■	■	■	■	■	■	■	■	x	■	x	■	■	■	x	■	■	■	■	■	■
Citronfjäril			x	x	■	■	■	■	■	■	x	■	■	x		x	■	■	x	x	
Tostebåvinge	x				O		O		O	O	x		x	O							
Ljungblåvinge					■	x		O	x		■	x						x			
Midsommarblåvinge									x												
Ängsblåvinge				O	x						O	O		O			O				
Silverblåvinge				■	x	■						O			O						
Puktörneblåvinge		■	■	■	x		■	■	■					■	■	x	■	x	■	x	
Mindre guldvinge	■	■	■	■	x	x	x		■	x	x		x	x	■	■	x	■	■	■	■
Vitfläckig guldvinge	■	■	O	O	■		x		x	x	■	■	O				■	■	x		
Violettkantad guldv.*				O								O									
Grönsnabbvinge								x	x	O											
Busksnabbvinge												■									
Eldsnabbvinge		O																x			
Eksnabbvinge				x			■	x					O	■		O					
Silverstr. pärlemorfj.	x	O	x	x	O		x	■	O	■	■	x	■	x		x	x	■	x	x	
Ängspärlemorfjäril		■	O	■	■	■	x		x	x	■	■	■					x		x	
Skogspärlemorfjäril			O		x	x	■	■	x	x	■	■	x							x	
Storfläckig pärlemorfj.		x	x	x										x							
Älggräspärlemorfj.	■			■	x	■	x			x	x	■	■					■	x	x	
Prydlig pärlemorfj.	x			x	x	x			■	O	■							O			
Brunfläckig pärlemorfj.		O			x	x	x	x	■	■	■	■					O	x	x	x	
Kartfjäril		x		x						x	x								x	x	
Amiral	O	O	■	x	x	x	x							■						O	
Tistelfjäril						x	x				x		x	x			x			x	
Påfågeloğa		x	O	O		O	■	x		■	x	O	■	x		■		■	x	■	
Nässelfjäril	x	x	■	O	■	■	■		x	O	■		■	■	O	O	■	■			■
Körsbärsfuks												O									
Sorgmantel																					O
Vinbärsfuks							O			O		x	O			x	O		x		
Skogsnätfjäril			■		x	x	x	x	■	■	■	O					■				x
Svingelgräsfjäril		x		■	x	x	x	x	x		x		x	x	O	x	x	x	x	x	
Vitgräsfjäril						x			■		O	O						O			
Pärigräsfjäril	x						■	■	O	x	■	■	■				O	■	x	x	

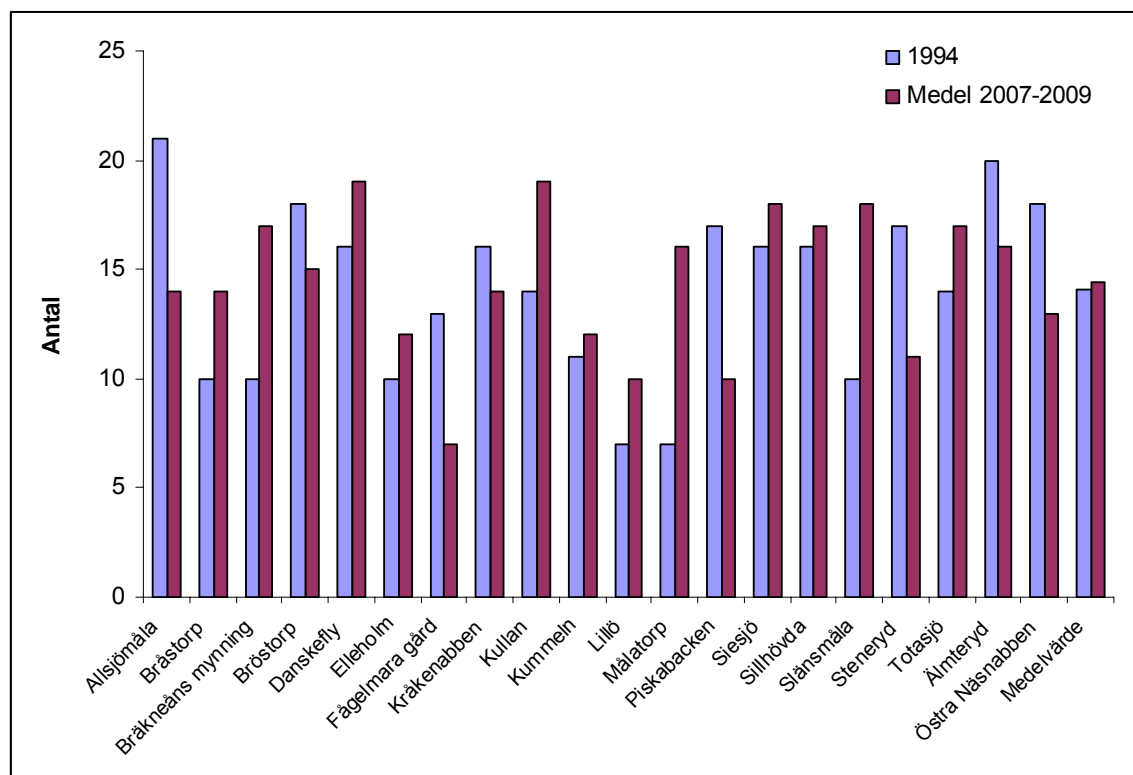
Kamgräsfjäril	■	■	■	■	■	×	■	×	×	■	O	O	■	■	×	O	×	■	■
Luktgräsfjäril	■	■	■	■	■	■	■	■	×	■	■	■	■	■	×	■	■	■	■
Slättergräsfjäril	■	■	■	■	■	■	■	■	■	■	O	■	■	■	■	■	■	■	■
Skogsgräsfjäril									×										
Sandgräsfjäril		×													×	×			
Mindre bastardsv.*					×	×						×							
Allmän bastardsv.*															O			O	
Bredbr. bastardsv.*											×								
Allmän metallvingesv.*					×										O			×	

* innebär att arten är rödlistad (NT enligt 2005 års version)

Tabell 3. Jämförelse av artantal mellan 1994 och 2007-2009.

Lokal	Antal arter 1994	Antal arter 2007	Antal arter 2008	Antal arter 2009
Allsjömåla	21	-	15	13
Bråstorp	10	-	14	16
Bräkneåns mynning	10	-	10	10
Bröstorp	18	-	16	15
Danskefly	16	-	20	18
Elleholm	10	13	10	-
Fågelmara gård	13	-	9	5
Kräkenabben	16	12	15	-
Kullan	14	20	17	-
Kummeln	11	-	13	11
Lillö	7	-	11	9
Målatorp	7	-	13	15
Piskabacken	17	-	15	17
Siesjö	16	17	18	-
Sillhövda	16	-	18	15
Slänsmåla	10	18	17	-
Steneryd	17	-	11	11
Totasjö	14	-	14	19
Älmteryd	20	-	13	18
Östra Näsnabben	18	11	14	-

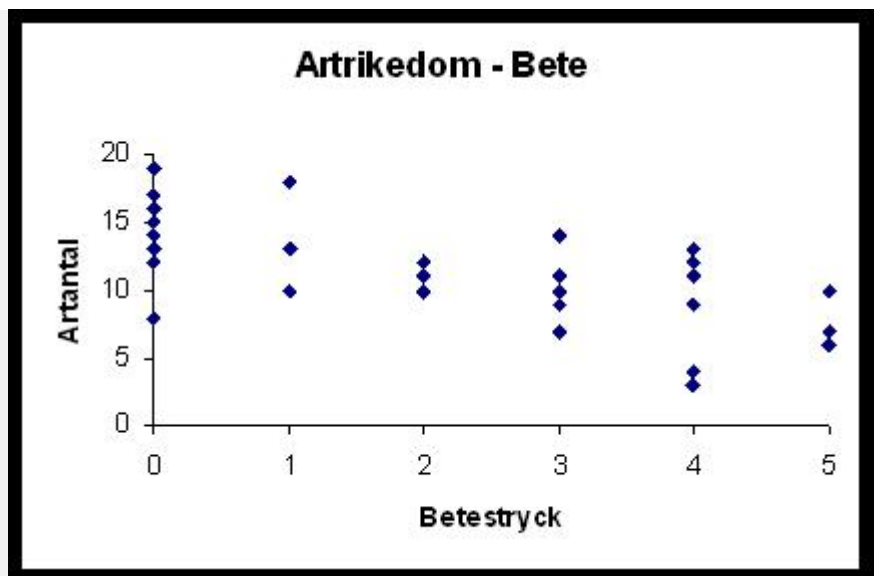
-innebär att lokalen ej inventerats det aktuella året.



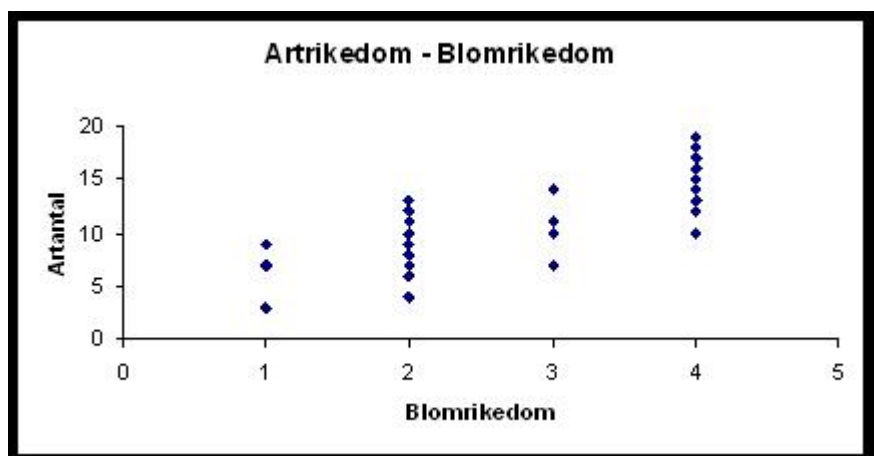
Figur 4. Jämförelse av artantal mellan 1994 och medelvärdet 2007/2008 eller 2008/2009.

Tabell 4. Antal arter, betestryck och blomrikedom vid det sista besöket (runt 20 juli) 2008. Betestrycket är skattat på en skala där 0 är inget bete och 5 är mycket hårt bete. Blomrikedomen är skattad på en skala där 1 är mycket liten blomrikedom och 5 är mycket stor blomrikedom.

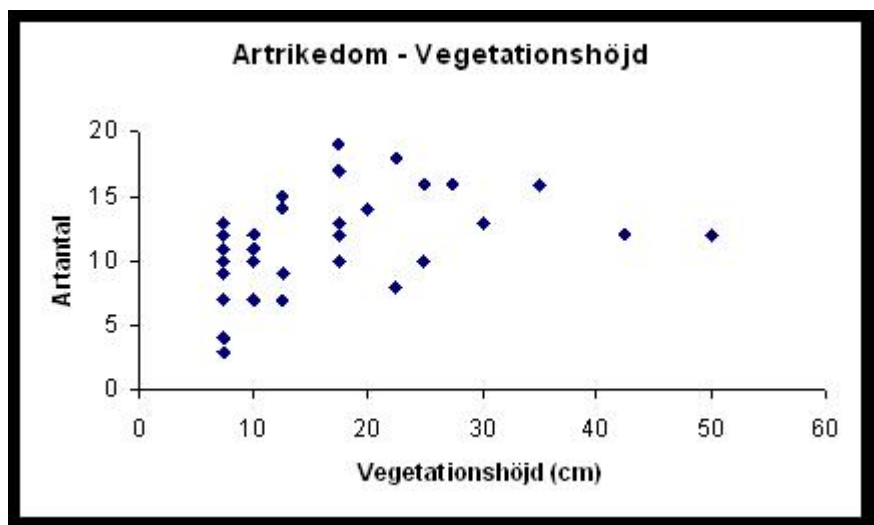
Lokal	Antal arter	Betestryck	Blomrikedom
Ryamad	3	4	1
Nättleryd	4	4	2
Steneryd	6	5	2
Persgårde	7	3	3
Fågelmara	7	3	1
Näsabben	7	5	2
Bräkneån	7	3	1
Sännesshult	8	0	2
Hasselstad	9	3	2
Lillö	9	4	2
Bråstorp	9	4	1
Järnavik	10	1	4
Totasjö	10	5	2
Älmteryd	10	2	4
Siesjö	10	3	3
Kråkenabben	10	5	2
Målatorp	10	5	2
Kallgårdsmåla	11	4	2
Kummeln	11	2	3
Bröstorp	11	3	2
Öjasjömåla	12	2	2
Hagatorpet	12	2	4
Allsjömåla	12	0	2
Kopparholm	12	0	4
Stora Lönnemåla	12	4	2
Angölsmåla	13	4	2
Bårabygd	13	0	4
Sillhövda	13	1	2
Piskabacken	13	4	2
Mulatorp	14	0	4
Granemåla	14	3	3
Husgöl	15	0	4
Stora Silpinge	16	0	4
Danskefly	16	0	4
Spetsamåla	16	0	4
Vambåsa	17	0	4
Bromåla	18	1	4
Ire	19	0	4



Figur 5. Betryck och artantal under det sista besöket (runt 20 juli) 2008. Varje punkt representerar en lokal.



Figur 6. Blomrikedom och artantal under det sista besöket (runt 20 juli) 2008. Varje punkt representerar en lokal.



Figur 7. Vegetationshöjd och artantal under det sista besöket (runt 20 juli) 2008. Varje punkt representerar en lokal.

Diskussion

Jämförelse av lokaler och betetryck samt skötsel aspekter.

Tidigare har 20 av de 42 lokalerna inventerats av Christer Bergendorff 1994. Vid en jämförelse mellan åren 1994 och 2008 går det inte att se någon tydlig skillnad beträffande antal arter på dessa lokaler. Det är svårt att dra några säkra slutsatser utifrån denna inventering eftersom det är vanskligt att direkt jämföra de bägge åren. Faktorer som t.ex. väder, datum, tidpunkt på dagen och mellanårsvariationer kan ha stor betydelse. Dessutom har faktorer som fjolårets temperatur, nederbörd och soltimmar betydelse för antalet fjärilar året därpå.

Det går att jämföra betetryck mellan de båda inventeringarna men många av lokalerna fluktuerar i artantal även om betetrycket varit liknande vid båda inventeringarna. Det som går att se är t.ex. att Östra Näsabben hade betydligt hårdare bete under 2008 än 1994, vilket kan ha påverkat fjärilsfaunan negativt. Samtidigt har igenväxningen av Allsjömåla fortsatt sedan 1994 vilket också troligen påverkat fjärilsfaunan negativt.

Generellt går det att konstatera att hårt bete och liten blomrikedom som regel innebär färre antal arter. Man måste dock vara försiktig med att dra förhastade slutsatser utifrån detta. Även vid hårt bete finns de flesta växterna kvar och många örter gynnas av hårt bete, även om det innebär att de inte blommar eller blommar sparsamt år med hårt bete. Fjärilarna måste under dessa förhållanden söka sig till kantzoner. Hårt bete kan vara bra om det inte sker årligen över samma yta (även om det ju ofta finns kantzoner som inte hårdbetas). Det är många växter som sakta men säkert tynar bort vid för svagt bete. Örter som åkervädd, ängsvädd, höskallror, tistlar, klöver mm är känsliga för igenväxning och den forna blomrikedomen kvävs tillslut av gräs och några få arter av örter. Det är viktigt att slå fast följande:

- Den bästa skötseln av markerna ur fjärilshänseende är troligen ett växelbruk mellan olika år, slåtter eller att bete endast under en viss period på året. När hävdens intensitetsgrad varierar samtidigt på flera ställen i landskapet skapas flera ekologiska nischer som möjliggör en högre biologisk mångfald.
- Hårt bete på en lokal kan vara förödande för vissa fjärilsarter om betet sker årligen över hela ytan och om inga ytor runt omkring finns tillgängliga för fjärilarna att uppehålla sig på.
- En tidigare betad mark som börjar växa igen är bra på kort sikt men dålig på lång sikt eftersom buskar och sly efter en tid tar överhand. Det är viktigt att konstatera att även om det är mycket fjärilar på en lokal i dagsläget så är detta inte konstant. Åtgärder måste alltså vidtagas på igenväxande lokaler.

Jämförelse av enskilda arter

Av samma anledning som nämnts ovan är det också svårt att dra några slutsatser beträffande populationsutveckling av enskilda arter. Vissa arter är kända för att fluktuera kraftigt från år till år. Sådana arter är t ex hagtornsfjäril (som var betydligt vanligare 1994 än 2008), svingelgräsfjäril (som var betydligt vanligare 2008 än 1994) samt storfläckig

pärlemorfjäril och sandgräsfjäril (dessa observerades inte alls under inventeringen 1994). Det går dock att se vissa trender. T.ex. verkar ängsblåvinge ha blivit ovanligare. Samma trend finns i hela riket, den missgynnas av det moderniserade jordbruket. Även vitgräsfjärilen verkar ha blivit ovanligare i Blekinge.

En art som verkar ha blivit vanligare är ängssmygaren och samma tendens finns i riket i stort. Även bastardsvärmarna verkar ha blivit vanligare jämfört med 1994-års inventering. En särskilt intressant art är kartfjärilen som spritt sig till större delen av Blekinge. Arten var ny för Sverige för ca 25 år sedan och har invandrat från Danmark och spridit sig via Skåne till Blekinge.

Videfuksen är visserligen ingen hagmarksart men förtjänar ändå att nämnas. Den fanns vid Sjöarp (Ronneby kommun) på 50- och 60-talet och återupptäcktes på samma ställe 2005 och har årligen observerats sedan dess. Detta tyder på att den är etablerad i området. Det är troligt att den finns på fler ställen i Blekinge eftersom dess habitat (videsnår) är vanligt längs vissa åar. Arten är t ex observerad i trakterna av Fur, på gränsen mellan Karlskrona och Emmaboda kommun.

Vissa arter är fåtaliga och observeras sporadiskt utan att för den skull vara hotade, de påträffas mer eller mindre av slump. Sådana arter är t ex makaonfjäril och aspfjäril. Även körsbärsfuksen kan räknas in bland dessa. Den observerades inte alls under 2007-2009 års inventering, trots att den blivit vanligare på senare år. Det ska också sägas att körsbärsfuksen lättast observeras från slutet på mars till början på maj, vilket kan förklara att den inte observerades under inventeringsperioden.

Snabbvingar är som regel svåra att observera då flera av arterna flyger snabbt och ryckigt en bit upp i vegetationen. Exempelvis noterades inga almsnabbvingar under inventeringen, trots att den troligen inte är speciellt ovanlig i Blekinge. Amiral och tistelfjäril är två arter som är svåra att jämföra mellan olika år eftersom de är migranter och inte klarar att övervintra i Sverige.

Sammanfattningsvis går det inte att se någon generell minskning av antal arter under den senaste 15-årsperioden, snarare observerades något fler arter under 2007-2009 års inventering jämfört med 1994 års inventering.

Sällsynta/utdöda arter, jämförelse med äldre data

Vid en jämförelse mellan nutida fjärilsobservationer i Blekinge och äldre data går det att urskilja arter man bör vara extra observant på i framtiden. Vissa av dessa arter är troligen utdöda från landskapet och andra kan vara dåligt undersökta/rapporterade. Det är svårt att hitta data men tack vare Artportalens rapport sida och information ifrån medlemmar i Föreningen SydOst-Entomolgerna (bl a har Benny Henriksson bidragit med värdefull information) går det åtminstone att notera följande:

Ängsnätfjäril. Fanns i Karlskrona och Karlshamns kommuner förra seklet, bl a observerades en individ i Rödebytrakten 1970 (Benny Henriksson) . I artportalen finns två observationer från Ronneby kommun, den senaste från Vambåsa 1981 (Olle Hammarstedt). I dag verkar ängsnätfjärilen vara försvunnen från Blekinge.

Sotnätfjäril. Tidigare observerad i Ronneby kommun, men finns numera troligtvis endast i Sölvesborgs kommun.

Mnemosynefjäril. Har minskat kraftigt sedan 1950-talet och finns numera bara på ett fåtal lokaler i Ronnebytrakten.

Starrgräsfjäril. Fanns tidigare i Karlskrona kommun men verkar försvunnet. En potentiell nutida lokal kan vara Utlängan, vilket bör kontrolleras.

Skogsgräsfjäril. Finns kvar i norra delarna av Karlskrona kommun. Arten observerades vid Ledjatrakten 2003 (Benny Henriksson) samt i Totasjö under 2009 års inventering. Fanns tidigare även i södra kommundelen (Rödeby 1970, Benny Henriksson). Är rapporterad från Hjärtsjömåla i Karlshamns kommun 2008 (Artportalen).

Hedpärlemorfjäril. Har tidigare observerats i Karlskrona, Ronneby och Sölvesborgs kommuner men har inte observerats på senare år. Möjligtvis är den försvunnen från Blekinge. I Artportalen finns två observationer från Ronneby kommun, den senaste i Vambåsa 1981.

Skogsvitvinge: Var tämligen allmän på 1970-talet men har blivit alltmer sällsynt och finns numer troligtvis endast i de norra delarna av Karlskrona kommun. Skogsvitvinge observerades i Spetsamåla under 2008 års inventering. Är i artportalen rapporterad från Gunnetorp vid Tving och från Bårabygd i Ronneby kommun 2007.

Vitgräsfjäril. Har troligen blivit ovanligare på senare år. Finns i Karlskrona kommun numera endast säkert i norra delen. Observerades i Granemåla under 2008 års inventering och i Totasjö under 2009 års inventering. Under 2008 års inventering observerades vitgräsfjäril i Mulatorp i Olofströms kommun samt i Öjasjömåla i Karlshamns kommun. Är rapporterad från Hanö i Sölvesborgs kommun på 1980- och 1990- talet samt under 2000-talet från Millegarne och Bårabygd i Ronneby kommun och Hjärtsjömåla i Karlshamns kommun (Artportalen).

Skogsvisslare. Verkar vara försvunnen från Karlskrona kommun, åtminstone i södra delen. Observerades i Rödebytrakten 1990 (Benny Henriksson). Kan möjligen finnas i norra kommundelarna, en osäker observation finns från Ledja 2003 (Benny Henriksson). Har tidigare observerats i Sölvesborgs kommun. Arten är noterad från Bårabygd i Ronneby kommun och Åryd-trakten i Karlshamns kommun på 2000-talet (Artportalen).

Gullvivefjäril. Finns i Torsåstrakten i södra Småland och har eventuellt tidigare funnits i Karlskrona kommun. Inga rapporter på Artportalen.

Svartfläckig blåvinge. Har eftersökt av Länsstyrelsen i Blekinge län 2008-2009 utan resultat. Observerades och fotograferades vid Björkenäs vid ostkusten av Tony Svensson 2005 och observerades på Almö (vid golfbanan) av Magnus Petersson för några år sedan. Det finns inga rapporter i Artportalen.

Rödfläckig blåvinge. Är i Artportalen rapporterad från Gunnetorp vid Tving år 2007. Detta fynd bör ifrågasättas då närmaste kända lokaler ligger i Skåne. Datumet tyder i och för sig på att det inte är tal om förväxling med den snarlika midsommarblåvingen. Däremot skulle det kunna vara en förväxling med hona av Puktörneblåvinge. Lokalen bör undersökas i framtiden.

Framtida miljöövervakning

Lokalerna i tabellen nedan hyser många dagfjärilsarter, flera dessutom rödlistade arter. Det är därför extra angeläget att dessa lokaler ingår i framtida uppföljningar eftersom det troligen är här man kan se de tydligaste trenderna. Det är viktigt att följa upp betestryckets påverkan på dagfjärilsfaunan på dessa lokaler. Lokalerna längst ner i tabellen är platser där antalet arter tidigare varit relativt högt men minskat sedan 1994. Även dessa lokaler är angeläget att följa upp i framtiden. Utöver lokalerna i tabellen nedan är det viktigt att undersöka andra platser för att utröna om vissa sällsynta arter finns i Blekinge. Två exempel på en sådana platser är Björkenäsområdet och Almö där svartfläckig blåvinge observerats för några år sedan.

Tabell 5. Lokaler med rödlistade arter (R) eller där fler än 15 arter är funna samma år.

Lokal	Rödlistade arter	Antal arter
Bromåla	R	≥20
Spetsmåla	R	≥20
Granemåla	R	≥20
Danskefly	R	≥20
Stora Silpinge	R	≥20
Vambåsa	R	≥20
Ire	R	≥20
Angölsmåla	R	≥20
Husgöl	R	≥15
Kopparholm	R	≥15
Kallgårdsmåla	R	≥15
Allsjömåla	R	≥15
Bröstorps	R	≥15
Bråstorps		≥15
Målatorps		≥15
Totasjö	R	≥15
Bårabygd	R	≥15
Hasselstad	R	≥15
Öjasjömåla	R	≥15
Slänsmåla	R	≥15
Mulatorps	R	≥15
Kullan	R	≥15
Komperskulla	R	≥15
Hagatorpet		≥15
Sillhövda		≥15
Stora Lönnemåla		≥15
Piskabacken		≥15
Siesjö		≥15
Kräkenabben		≥15
Järnavik	R	
Sännehult	R	
Älmteryd		tidigare ≥20
Steneryd		tidigare ≥15
Östra Näsnabben		tidigare ≥15

Referenser

Artdatabanken 2005. Nationalnyckeln till Sveriges flora och fauna. Fjärilar: Dagfjärilar. Sveriges lantbruksuniversitet (SLU), Uppsala.

Bergendorff, C. 1994. Dagfjärilar i Blekingska hagmarker. Rapport Länsstyrelsen i Blekinge län.

Dahlström, A. 2006. Betesmarker, djurantal och betestryck 1620-1850. Naturvårdsaspekter på historisk beteshävd i Syd- och Mellansverige. Uppsala 2006 (doktorsavhandling).

Föreningen SydOst-entomologerna. Muntlig information från medlemmar.

Jordbruksverkets Ängs- och betesmarksinventering 2002-2004
<https://etjanst.sjv.se/tuva2/site/mainFrame.htm> (TUVA)

Naturvårdsverket 2003. Dagaktiva fjärilar Version 1:1 2003-04-04.
www.naturvardsverket.se

Rödlistade arter i Sverige 2005.
www.artdata.slu.se

Ängar och hagar i Karlskrona del 1 och 2.
Länsstyrelsen i Blekinge län 1994.

Ängar och hagar i Olofström.
Länsstyrelsen i Blekinge län 1994.

Ängar och hagar i Ronneby.
Länsstyrelsen i Blekinge län 1994.

Ängar och hagar i Sölvesborg.
Länsstyrelsen i Blekinge län 1994.

Bilaga 1. Lokalbeskrivning och inventeringsdata

Karlskrona kommun	23
Allsjömåla	23
Bromåla	24
Bråstorp	26
Bröstorp	27
Danskefly	29
Fågelmara gård	31
Granemåla	32
Hagatorpet	34
Husgöl	35
Kallgårdsmåla	37
Kopparholm	38
Kummeln	39
Lillö	40
Målatorp	41
Nättleryd	42
Ryamad	43
Sillhövda	44
Spetsamåla	45
Steneryd	47
Stora Lönnemåla	48
Totasjö	49
Älmteryd	51
Ronneby kommun	52
Bräkneåns mynning	52

Bårabygd	53
Hasselstad	54
Järnavik	55
Piskabacken	56
Stora Silpinge	58
Sännehult	59
Vambåsa	60
Karlshamns kommun	62
Elleholm	62
Ire	63
Persgårde	65
Slänsmåla	66
Öjasjömåla	67
Olofströms kommun	69
Angölsmåla	69
Komperskulla	71
Kullan	72
Mulatorp	73
Sölvesborgs kommun	74
Kråkenabben	74
Siesjö	75
Östra Näsabben	76

Karlskrona kommun

Allsjömåla (X=6243399 Y=1495417)

Datum	Tidpunkt	Vind	Temp. (°C)	Väder	Hävd (0-5)	Blomrike-dom (1-5)	Veg.höjd (cm)
26/5-07	15.45-16.05	frisk	20	-	0	2	-
17/5-08	15.30-15.45	måttlig	16	disigt	0	2	25
18/6-08	14.55-15.20	måttlig	19	klart	0	2-3	40-45
23/7-08	15.10-15.30	svag	23	klart	0	2	50
21/5-09	12.10-12.25	svag	18	klart	0	1-2	25
23/6-09	11.40-11.55	måttlig	21	klart	0	2	40
29/7-09	09.55-10.15	svag	19	disigt	0	2	40

Ett igenväxande hagmarksområde där trädskiktet domineras av ask, lind och ek. Den hävdberoende florán är knuten till fuktängsstråk och smärre torrängsytor. Bland noterade arter kan nämnas slättergubbe, sommarfibbla, bockrot, gullviva, ängsvädd och gökblomster.

Hävd: bete.
Naturtyp: 6270.



Art/Datum	26/5 2007	17/5 2008	18/6 2008	23/7 2008	21/5 2009	23/6 2009	29/7 2009
Mindre tätelsmygare (<i>T. lineola</i>)				5			6
Ängssmygare (<i>O. sylvanus</i>)			1			1	
Rapsfjäril (<i>P. napi</i>)				2	2		
Citronfjäril (<i>C. rhamni</i>)	2			2	3		1
Vitfläckig guldv. (<i>L. virgaureae</i>)				1			
Busksnabbvinge (<i>S. pruni</i>)			3			1	
Silverstreckad pärlmorfj. (<i>A. paphia</i>)				3			3
Ängspärlmorfjäril (<i>A. aglaja</i>)				2			1
Skogspärlmorfjäril (<i>A. adippe</i>)				3			1
Älggräspärlmorfjäril (<i>B. ino</i>)				4			3
Brunfläckig pärlmorfj. (<i>B. selene</i>)			3	1		2	
Vinbärsfuks (<i>P. c-album</i>)	1						
Pärlgräsfjäril (<i>C. arcania</i>)			3	1		3	
Luktgräsfjäril (<i>A. hyperantus</i>)				17			2
Mindre bastardsvärmare (<i>Z. viciae</i>)*				1			1
Summa arter	2	0	4	12	2	4	8
Summa individer	3	0	10	42	5	7	18

* innebär att arten är rödlistad (NT enligt 2005 års version)

Totalt 1994: 21 arter

Totalt 2007: 2 arter (ofullständig inventering)

Totalt 2008: 14 arter

Totalt 2009: 13 arter

Bromåla

(X= 6241606 Y= 1490863)

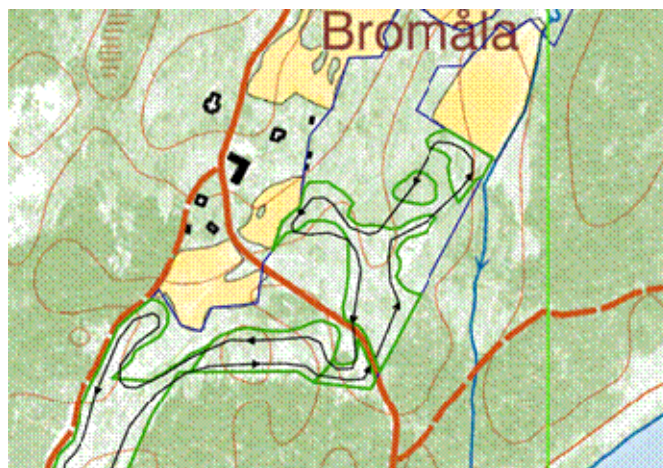
Datum	Tidpunkt	Vind	Temp. (°C)	Väder	Hävd (0-5)	Blomrikedom (1-5)	Veg.höjd (cm)
22/5-08	10.45-11.20	måttlig	17	halvklart	0	3	15-20
13/6-08	13.50-14.50	måttlig	18	halvklart	0	3	20-25
16/7-08	09.30-10.45	måttlig	19	halvklart	1	4	20-25
16/5-09	11.30-12.00	måttlig	17	halvklart	0	2	5-10
23/6-09	10.55-12.00	svag	21	klart	1	4	15-20
17/7-09	11.05-12.30	måttlig	23	klart	2	4	10-15

Ett mosaikartat område med hagmarksbevuxna moränkullar, ekdominerade skogspartier, insprängda små åkrar och mindre slätterängar. Floran är inom hela området artrik och innehåller flera sällsynta arter. Bland de noterade arterna i fältskiktet kan nämnas gulmåra, knägräs, backtimjan, jungfrulin, nattviol, stagg, slättergubbe och solvända.

Hävd: bete/slätter.

N2000-område.

Naturtyp: 6270, 6510.



Art/datum	22/5 2008	13/6 2008	16/7 2008	16/5 2009	23/6 2009	17/7 2009
Smultronvisslare (<i>P. malvae</i>)	2			1		
Mindre tätelsmygare (<i>T. lineola</i>)			13			39
Ängssmygare (<i>O. sylvanus</i>)		5			4	1
Aurorafjäril (<i>A. cardamines</i>)				1		
Kålfjäril (<i>P. brassicae</i>)	2		1			
Citronfjäril (<i>G. rhamnii</i>)	2		1	2	1	2
Hagtornsfjäril (<i>A. crataegi</i>)		3			8	
Silverblåvinge (<i>P. amandus</i>)		1	1		1	2
Midsommarblåvinge (<i>A. artaxerxes</i>)					1	3
Ljungblåvinge (<i>P. argus</i>)					2	2
Violettkantad guldv. (<i>L. hippothoe</i>) *		1			2	
Vitfläckig guldvinge (<i>L. virgaureae</i>)						1
Mindre guldvinge (<i>L. phlaeas</i>)				2		2
Grönsnabbvinge (<i>C. rubi</i>)				1		
Ängspärlemorfjäril (<i>A. aglaja</i>)			15		3	31
Skogspärlemorfjäril (<i>A. adippe</i>)			2		4	8
Älggräspärlemorfjäril (<i>B. ino</i>)			20		4	33
Myrpärlemorfjäril (<i>B. aquilonaris</i>)			1			
Prydlig pärlmorfjäril (<i>B. euphrosyne</i>)	2	12				
Brunfläckig pärlmorfjäril (<i>B. selene</i>)			5		15	5
Silverstreckad pärlmorfjäril (<i>A. paphia</i>)						8
Påfågelläga (<i>I. io</i>)						1
Nässelfjäril (<i>A. urticae</i>)			2		1	
Vinbärsfuks (<i>P. c-album</i>)					1	

Skogsnätfjäril (<i>M. athalia</i>)			10			4
Svingelgräsfjäril (<i>L. megera</i>)	1			1	1	
Pärlgräsfjäril (<i>C. arcania</i>)		7	1		23	30
Slättergräsfjäril (<i>M. jurtina</i>)		7	46		8	61
Luktgräsfjäril (<i>A. hyperantus</i>)			49			72
Mindre bastardsvärmare (<i>Z. viciae</i>)*			9			16
Bredbr. bastardsvärmare (<i>Z. lonicerae</i>)*			6			13
Sexfl. bastardsvärmare (<i>Z. filipendulae</i>)*			1			1
Allmän metallvingesvärmare (<i>A. statices</i>)*			1			5
Summa arter	5	7	18	6	16	22
Summa individer	9	36	184	8	79	340

* innebär att arten är rödlistad (NT enligt 2005 års version)

Totalt 2008: 24 arter

Totalt 2009: 30 arter

Bråstorp

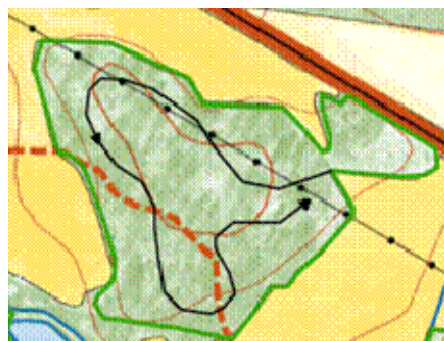
(X=6240630 Y=1480322)

Datum	Tidpunkt	Vind	Temp. (°C)	Väder	Hävd (0-5)	Blomrikedom (1-5)	Veg.höjd (cm)
20/5-07	14.15-14.40	måttlig	19	-	3	2	-
31/5-08	10.20-10.45	måttlig	20	klart	4	3	10
18/6-08	12.40-13.10	måttlig	18-20	klart	4	2	10
26/7-08	12.20-12.50	måttlig	25	klart	4	1	5-10
26/5-09	09.45-10.05	lugn	22	klart	2	2	5
3/7-09	10.45-11.05	svag	25	klart	4	2	5-10
5/8-09	14.30-14.55	lugn	24	halvklart	3	2	5-10

Ett ekdominerat hagmarksområde där kruståtel och gråfibbla inom stora ytor är de dominerande arterna. Bland hävdgynnade arter märks kattfot, slåttergubbe, darrgräs, stor blålocka, backsippa, backtimjan, gullviva, bockrot, brudbröd, solvända, knölsörblomma och jungfrulin.

Hävd: bete.

Naturtyp: 6270, 4030.



Art/Datum	20/5 2007	31/5 2008	18/6 2008	26/7 2008	26/5 2009	3/7 2009	5/8 2009
Ängssmygare (<i>O. sylvanus</i>)			2				
Aurorafjäril (<i>A. cardamines</i>)	1	2			1		
Kålfjäril (<i>P. brassicae</i>)		1					
Rovfjäril (<i>P. rapae</i>)				1			
Rapsfjäril (<i>P. napi</i>)	2						1
Citronfjäril (<i>C. rhamni</i>)	1			1			1
Puktörneblåvinge (<i>P. icarus</i>)				1			
Mindre guldv. (<i>L. phlaeas</i>)				2			2
Vitfläckig guldv. (<i>L. virgaureae</i>)				1			1
Silverstr. pärlemorfj. (<i>A. paphia</i>)						2	
Skogspärlemorfjäril (<i>A. adippe</i>)				3			1
Älggräspärlemorfjäril (<i>B. Ino</i>)			1				
Brunfläckig pärlemorfj. (<i>B. selene</i>)						1	
Kartfjäril (<i>A. levana</i>)							1
Tistelfjäril (<i>C. cardui</i>)							1
Påfågelöga (<i>I. io</i>)							1
Vinbärsfuks (<i>P. c-album</i>)	1						
Svingelgräsfjäril (<i>L. megera</i>)		3		2	2		10
Pärlgräsfjäril (<i>C. arcania</i>)			6			17	
Kamgräsfjäril (<i>C. pamphilus</i>)					1		3
Luktgräsfjäril (<i>A. hyperantus</i>)				8		1	2
Slåttergräsfjäril (<i>M. jurtina</i>)			3	1		24	1
Summa arter	4	3	4	9	3	5	12
Summa individer	5	6	12	20	4	45	25

Totalt 1994: 10 arter

Totalt 2007: 4 arter (ofullständig inventering)

Totalt 2008: 14 arter

Totalt 2009: 16 arter

Bröstorp

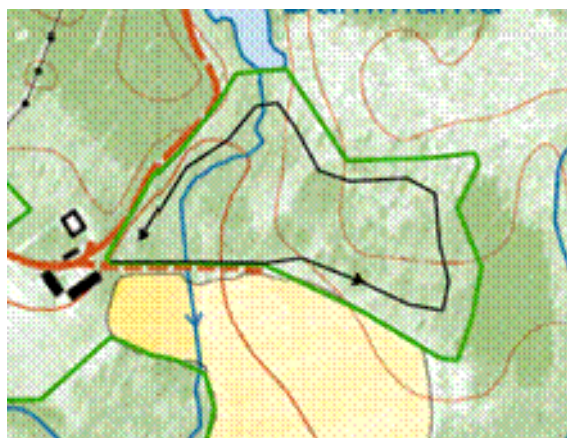
(X=6241285 Y=1480715)

Datum	Tidpunkt	Vind	Temp. (°C)	Väder	Hävd (0-5)	Blomrikedom (1-5)	Veg.höjd (cm)
20/5-07	14.50-15.15	frisk	19	-	0	4	-
31/5-08	10.55-11.15	svag	20	klart	0	4	10-20
18/6-08	12.05-12.30	måttlig	18-20	klart	3	2	5-10
26/7-08	11.45-12.10	svag	25	klart	3	2	5-10
26/5-09	09.20-09.40	lugn	22	klart	0	3	5-10
3/7-09	10.20-10.40	svag	25	klart	4	2	5-10
5/8-09	14.00-14.25	stilla	24	klart	0	3	5-10

En backig och delvis blockig hagmark med trädskikt bestående av ask, alm, bok och lind. Det finns flera grova ekar och hamlade askar. På öppna ytor växer back-sippa, solvända, jungfrulin, gullviva, brudbröd och ängshavre. I mer slutna delar är florán lundartad med arter som blåsippa, skogsbingel, stinksyska, lungört och häckvicker.

Hävd: bete.

Naturtyp: 6270, 9070.



Art/Datum	20/5 2007	31/5 2008	18/6 2008	26/7 2008	26/5 2009	3/7 2009	5/8 2009
Mindre tåtelmygare (<i>T. lineola</i>)						1	
Aurorafjäril (<i>A. cardamines</i>)	1				1		
Rapsfjäril (<i>P. napi</i>)	3	2		2			1
Citronfjäril (<i>C. rhamni</i>)	7			4			6
Ljungblåvinge (<i>P. argus</i>)				1			
Puktorneblåvinge (<i>P. icarus</i>)		2			1		
Mindre guldvinge (<i>L. phlaeas</i>)	1			5			2
Vitfläckig guldv. (<i>L. virgaureae</i>)				3			
Eldsnabbvinge (<i>T. betulae</i>)				1			
Silverstr. pärlmorfj. (<i>A. paphia</i>)							4
Ängspärlmorfjäril (<i>A. aglaja</i>)				1			
Älgräspärlmorfjäril (<i>B. ino</i>)			3			2	
Brunfläckig pärlmorfj. (<i>B. selene</i>)		1	1				
Kartfjäril (<i>A. levana</i>)							3
Påfågelöga (<i>I. io</i>)	1	1		2			1
Nässelfjäril (<i>A. urticae</i>)	1						
Svingelgräsfjäril (<i>L. megera</i>)		2			1		3
Pärlgräsfjäril (<i>C. arcania</i>)						2	
Kamgräsfjäril (<i>C. pamphilus</i>)	3		3				1
Luktgräsfjäril (<i>A. hyperantus</i>)				5		5	2
Slättergräsfjäril (<i>M. jurtina</i>)			2	4		11	5
Allmän metallvingesv. (<i>A. statices</i>)*				1			
Summa arter	7	5	4	11	3	5	10
Summa individer	17	8	9	29	3	21	28

*** innebär att arten är rödlistad (NT enligt 2005 års version)**

Totalt 1994: 18 arter

Totalt 2007: 7 arter (ofullständig inventering)

Totalt 2008: 16 arter

Totalt 2009: 15 arter

Danskefly

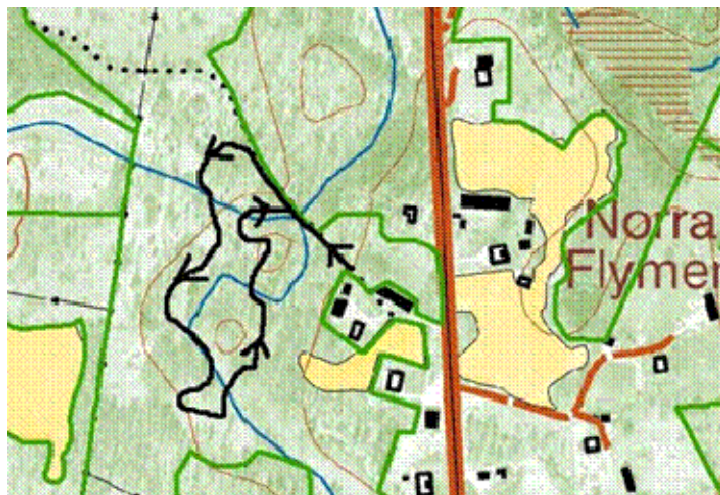
(X=6246859 Y=1496620)

Datum	Tidpunkt	Vind	Temp. (°C)	Väder	Hävd (0-5)	Blomrikedom (1-5)	Veg.höjd (cm)
26/5-07	14.15-14.40	måttlig	20	-	1	2	-
17/5-08	14.55-15.20	måttlig	16	halvklart	0	3-4	15
18/6-08	14.30-14.50	måttlig	19	klart	0	3-4	25
23/7-08	14.25-15.00	svag	23	klart	0	4	25
21/5-09	11.40-12.05	svag	17	halvklart	0	2-3	10-15
23/6-09	11.10-11.30	måttlig	20	klart	0	3-4	20
29/7-09	10.25-10.50	svag	19	disigt	0-1	3-4	20

Ett varierat hagmarksområde med skogsdungar, öppna ytor och små bergknallar. Trädskiktet består främst av björk, ek och gran. Buskskiktet utgörs av en och slån. Floran består av blåsuga, kattfot, solvända, prästkrage, bockrot, nattviol, jungfrulin, darrgräs, gulmåra, knägräs, slättergubbe och stortimjan.

Hävd: bete.

Naturtyp: 6270, 6410.



Art/Datum	26/5 2007	17/5 2008	18/6 2008	23/7 2008	21/5 2009	23/6 2009	29/7 2009
Smultronvisslare (<i>P. malvae</i>)		1					
Mindre tätelsmygare (<i>T. lineola</i>)				9			8
Ängssmygare (<i>O. sylvanus</i>)	1		6	1		8	
Aurorafjäril (<i>A. cardamines</i>)	1	2					
Rapsfjäril (<i>P. napi</i>)				1			
Citronfjäril (<i>C. rhamni</i>)				4	1		7
Tosteblåvinge (<i>C. argiolus</i>)		2			2		
Ljungblåvinge (<i>P. argus</i>)				1			
Mindre guldvinge (<i>L. phlaeas</i>)							1
Vitfläckig guldv. (<i>L. virgaureae</i>)				1			7
Silverstr. pärlmorfj. (<i>A. paphia</i>)				3			2
Ängspärlmorfjäril (<i>A. aglaja</i>)			1	8			3
Skogspärlmorfjäril (<i>A. adippe</i>)				4			5
Älgräspärlmorfjäril (<i>B. ino</i>)			1	1			1
Prydlig pärlmorfj. (<i>B. euphrosyne</i>)	1						
Brunfläckig pärlmorfj. (<i>B. selene</i>)			2			5	
Kartfjäril (<i>A. levana</i>)				2			
Tistelfjäril (<i>C. cardui</i>)							1
Påfågelläga (<i>I. io</i>)							3
Nässelfjäril (<i>A. urticae</i>)					1		
Skogsnätfjäril (<i>M. athalia</i>)			1	1			
Svingelgräsfjäril (<i>L. megera</i>)	1						1
Pärlgräsfjäril (<i>C. arcania</i>)			5	1		6	1
Luktgräsfjäril (<i>A. hyperantus</i>)				12			9
Slättergräsfjäril (<i>M. jurtina</i>)				10		3	5

Bredbr. bastardsv. (<i>Z. lonicerae</i>)*				1			
Summa arter	4	3	6	16	3	4	14
Summa individer	4	5	16	60	4	22	54

** innebär att arten är rödlistad (NT enligt 2005 års version)*

Totalt 2007: 4 arter (ofullständig inventering)

Totalt 2008: 20 arter

Totalt 2009: 18 arter

Fågelmara gård

(X=6233858 Y=1512981)

Datum	Tidpunkt	Vind	Temp. (°C)	Väder	Hävd (0-5)	Blomrikedom (1-5)	Veg.höjd (cm)
21/5-08	10.15-10.45	frisk	16	klart	0	2	-
28/6-08	09.40-10.10	frisk	17	halvklart	1	2	-
26/7-08	9.50-10.30	måttlig	26	klart	3	1	-
21/5-09	15.50-16.10	måttlig	16	klart	0	2	15
23/6-09	15.35-15.55	frisk	21	klart	0	3	25
29/7-09	14.40-15.00	måttlig	21	klart	2	1	10-25

Området utgörs till största delen av gles björk- och ekhagmark. Området är stenigt och tuvigt och innehåller arter som ljung, knägräs och stagg. Havsstrandängen är välutvecklade och hyser gul-kämpar, strandkrypa, saltnarv och trift.

Hävd: bete.

Naturtyp: 6270, 1630.



Art/Datum	21/5 2008	28/6 2008	26/7 2008	21/5 2009	23/6 2009	29/7 2009
Mindre tätelsmygare (<i>T. lineola</i>)			5			
Aurorafjäril (<i>A. cardamines</i>)	2					
Rovfjäril (<i>P. rapae</i>)			1			
Rapsfjäril (<i>P. napi</i>)	2		1			
Puktörneblåvinge (<i>P. icarus</i>)			3		5	4
Mindre guldvinge (<i>L. phlaeas</i>)	2		5	3		
Kamgräsfjäril (<i>C. pamphilus</i>)	4			4		
Luktgräsfjäril (<i>A. hyperantus</i>)			10			6
Slättergräsfjäril (<i>M. jurtina</i>)		9	9		1	8
Summa arter	4	1	7	2	2	3
Summa individer	10	9	34	7	6	18

Totalt 1994: 13 arter

Totalt 2008: 9 arter

Totalt 2009: 5 arter

Granemåla

(X=6250995 Y=1494931)

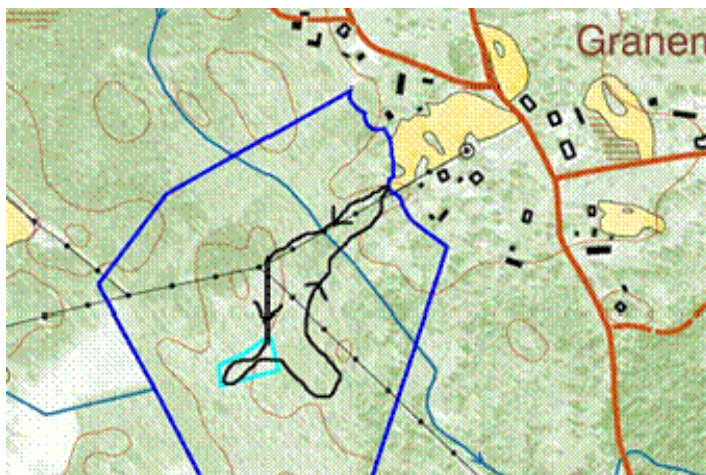
Datum	Tidpunkt	Vind	Temp. (°C)	Väder	Hävd (0-5)	Blomriktedom (1-5)	Veg.höjd (cm)
22/5-07	09.05-09.35	svag	21	klart	3	1-2	-
25/6-07	10.10-10.50	måttlig	19	halvklart	3	3	10-15
20/7-07	14.25-14.55	måttlig	18	molnigt	2-3	2	10-15
17/5-08	13.55-14.20	måttlig	16	halvklart	0	2-3	15
18/6-08	13.05-13.45	måttlig	18	halvklart	1	3	20
23/7-08	13.00-13.40	svag	22	klart	3	3-4	20

Ett till största delen öppet men buskrikt område med en liten avskild slåtteryta i mitten. Trädskiktet domineras av ek och björk och buskskiktet av hassel. Floran innehåller backtimjan, blåsuga, darrgräs, bockrot, slåtterfibbla, jungfrulin, kattfot, knägräs, prästkrage, slåttergubbe och solvända.

Hävd: bete/slätter.

N2000-område.

Naturtyp: 6270, 6510.



Art/datum	22/5 2007	25/6 2007	20/7 2007	17/5 2008	18/6 2008	23/7 2008
Smultronvisslare (<i>P. malvae</i>)				2		
Mindre tåtelsmygare (<i>T. lineola</i>)		5	2			7
Ängssmygare (<i>O. sylvanus</i>)		3			4	
Hagtornsfjäril (<i>A. crataegi</i>)					1	
Rovfjäril (<i>P. rapae</i>)						1
Rapsfjäril (<i>P. napi</i>)	1	1		2		
Citronfjäril (<i>G. rhamni</i>)	1			3		3
Ljungblåvinge (<i>P. argus</i>)		8	2			6
Puktörneblåvinge (<i>P. icarus</i>)		2				
Vitfläckig guldvinge (<i>L. virgaureae</i>)			2			3
Violettkantad guldvinge (<i>L. hippothoe</i>)*					2	
Silverstreckad pärlmorfj. (<i>A. paphia</i>)						6
Ängspärlmorfjäril (<i>A. aglaja</i>)		10	2		2	6
Skogspärlmorfjäril (<i>A. adippe</i>)		3	3		1	10
Älggräspärlmorfjäril (<i>B. ino</i>)		1				1
Prydlig pärlmorfjäril (<i>B. euphrosyne</i>)	3					
Brunfläckig pärlmorfjäril (<i>B. selene</i>)		2			6	
Nässelfjäril (<i>A. urticae</i>)		1				2
Vinbärsfuks (<i>P. c-album</i>)			1			
Sorgmantel (<i>N. antiopa</i>)	1					
Skogsnätfjäril (<i>M. athalia</i>)		4	1		3	
Vitgräsfjäril (<i>L. maera</i>)					1	
Pärlgräsfjäril (<i>C. arcania</i>)		7			3	
Kamgräsfjäril (<i>C. pamphilus</i>)	1	2			3	

Luktgräsfjäril (<i>A. hyperantus</i>)		22	3			5
Slättergräsfjäril (<i>M. jurtina</i>)		7	6		7	8
Mindre bastardsvärmare (<i>Z. viciae</i>)*						1
Allmän metallvingesv. (<i>A. statices</i>)*						2
Summa arter	5	15	9	3	11	14
Summa individer	7	91	22	7	33	61

*** innebär att arten är rödlistad (NT enligt 2005 års version)**

Totalt 2007: 20 arter

Totalt 2008: 24 arter

Hagatorpet (X=6247835 Y=1495960)

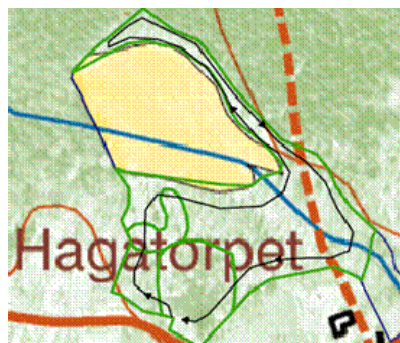
Datum	Tidpunkt	Vind	Temp. (°C)	Väder	Hävd (0-5)	Blomrikedom (1-5)	Veg.höjd (cm)
22/5-08	11.50-12.20	måttlig	20	klart	0	3	15-20
19/6-08	13.15-13.40	svag	20	halvklart	0	4	15-20
16/7-08	11.55-12.20	måttlig	20	halvklart	2	4	15-20
16/5-09	12.20-12.45	måttlig	17	halvklart	0	2	5-10
23/6-09	12.20-12.40	måttlig	22	klart	1	3	10-15
17/7-09	12.55-13.30	svag	24	klart	2	3	10-15

Ett varierat hagmarksområde med trädskikt av björk och al. Buskskiktet består främst av en och björnbär. En källa är belägen i områdets västra kant. Fältskiktet innehåller blåsuga, bockrot, granspira, jungfru Marie nycklar, knägräs, nattviol och sommarfibbla.

Hävd: bete.

N2000-område.

Naturtyp: 6230, 6410, 6270.



Art/datum	22/5 2008	19/6 2008	16/7 2008	16/5 2009	23/6 2009	17/7 2009
Mindre tätelsmygare (<i>T. lineola</i>)			10			43
Ängssmygare (<i>O. sylvanus</i>)		8	2		10	1
Hagtornsfjäril (<i>A. crataegi</i>)		3				
Rapsfjäril (<i>P. napi</i>)	1		6	3		1
Citronfjäril (<i>G. rhamni</i>)	1		2			1
Silverblåvinge (<i>P. amandus</i>)		1				1
Vitfläckig guldvinge (<i>L. virgaureae</i>)						1
Mindre guldvinge (<i>L. phlaeas</i>)			1	1		1
Silverstreckad pärlmorfjäril (<i>A. paphia</i>)						4
Älggräspärlmorfjäril (<i>B. ino</i>)		2	3			6
Ängspärlmorfjäril (<i>A. aglaja</i>)			4			5
Skogspärlmorfjäril (<i>A. adippe</i>)			2			8
Brunfläckig pärlmorfjäril (<i>B. selene</i>)			1			1
Prydlig pärlmorfjäril (<i>B. euphrosyne</i>)	1	1				
Skogsnätfjäril (<i>M. athalia</i>)		1			1	1
Påfågelöga (<i>I. io</i>)						1
Tistelfjäril (<i>C. cardui</i>)					1	
Svingelgräsfjäril (<i>L. megera</i>)	3				1	
Pärlgräsfjäril (<i>C. arcania</i>)		8	2		7	4
Slättergräsfjäril (<i>M. jurtina</i>)		4	8		2	3
Luktgräsfjäril (<i>A. hyperantus</i>)			26			20
Vitgräsfjäril (<i>L. maera</i>)					1	
Mindre bastardsvärmare (<i>Z. viciae</i>)*						1
Allmän metallvingesv. (<i>A. statices</i>)*					2	
Summa arter	4	8	12	2	8	18
Summa individer	6	28	67	4	25	103

* innebär att arten är rödlistad (NT enligt 2005 års version)

Totalt 2008: 17 arter

Totalt 2009: 22 arter

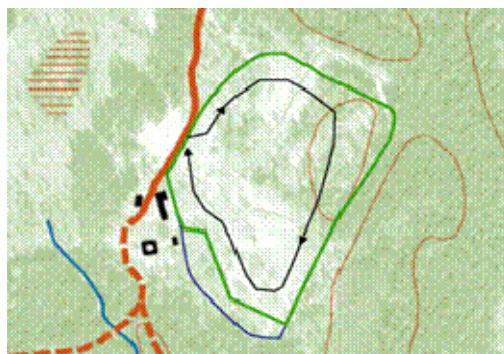
Husgöl

(X=6255437 Y=1486406)

Datum	Tidpunkt	Vind	Temp. (°C)	Väder	Hävd (0-5)	Blomrikdom (1-5)	Veg.höjd (cm)
22/5-08	13.15-13.35	svag	20	klart	0	3	10-15
19/6-08	14.20-14.40	måttlig	20	halvklart	0	4	10-15
16/7-08	13.45-14.20	svag	20	halvklart	0	4	10-15
16/5-09	13.40-14.00	måttlig	17	halvklart	0	2	5-10
24/6-09	09.30-09.45	måttlig	18	klart	0	4	10-15
17/7-09	14.15-15.50	svag	24	klart	0	4	10-15

Området består av en delvis öppen ängsmark. Trädskiktet består av bok, al, asp, björk och ek. Buskskiktet utgörs av en, slån och rosarter. Floran består av arter som blåsuga, bockrot, brudsporre, gullviva, gulmåra, jungfrulin, kattfot, nattviol och slätterfibbla.

Hävd: slätter.
N2000-område.
Naturtyp: 6410, 6510.



Art/datum	22/5 2008	19/6 2008	16/7 2008	16/5 2009	24/6 2009	17/7 2009
Mindre tåtelsmygare (<i>T. lineola</i>)			13			19
Ängssmygare (<i>O. sylvanus</i>)		5	2		1	
Citronfjäril (<i>G. rhamni</i>)			1			
Midsommarblåvinge (<i>A. artaxerxes</i>)			2		2	2
Silverblåvinge (<i>P. amandus</i>)			2		3	8
Puktörneblåvinge (<i>P. icarus</i>)	1	2				
Ängsblåvinge (<i>P. semiargus</i>)						1
Violett kantad guldvinge (<i>L. hippothoe</i>)*					2	
Vitfläckig guldvinge (<i>L. virgaureae</i>)						1
Mindre guldvinge (<i>L. phlaeas</i>)	3					
Älgräspärlemorfjäril (<i>B. ino</i>)		1	7			4
Ängspärlemorfjäril (<i>A. aglaja</i>)			12		1	5
Skogspärlemorfjäril (<i>A. adippe</i>)			7			4
Brunfläckig pärlemorfjäril (<i>B. selene</i>)					3	
Prydlig pärlemorfjäril (<i>B. euphrosyne</i>)	1	1				
Svingelgräsfjäril (<i>L. megera</i>)	5				1	
Påfågelöga (<i>I. io</i>)				1		
Nässelfjäril (<i>A. urticae</i>)			2			
Skogsnätfjäril (<i>M. athalia</i>)		2	2			
Pärlgräsfjäril (<i>C. arcania</i>)		5	8		5	6
Kamgräsfjäril (<i>C. pamphilus</i>)				1		
Slättergräsfjäril (<i>M. jurtina</i>)		6	11		2	8
Luktgräsfjäril (<i>A. hyperantus</i>)			12			8
Mindre bastardsvärmare (<i>Z. viciae</i>)*			2			1
Bredbr. bastardsvärmare (<i>Z. lonicerae</i>)*						3
Allmän metallvingesvärmare (<i>A. statures</i>)*			4			1
Summa arter	4	7	15	2	9	14
Summa individer	10	22	87	2	20	71

*** innebär att arten är rödlistad (NT enligt 2005 års version)**

Totalt 2008: 19 arter

Totalt 2009: 20 arter

Kallgårdsmåla

(X=6250182 Y=1494438)

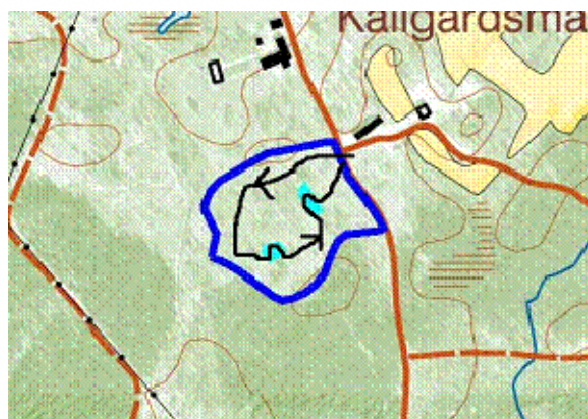
Datum	Tidpunkt	Vind	Temp. (°C)	Väder	Hävd (0-5)	Blomrikedom (1-5)	Veg.höjd (cm)
22/5-07	09.45-10.00	svag	21	klart	3	3	-
25/6-07	11.05-11.25	måttlig	19	halvklart	3-4	2	10
20/7-07	15.05-15.30	måttlig	18	halvklart	3	3-4	5-15
17/5-08	14.25-14.40	måttlig	16	mulet	4	1	5-10
18/6-08	14.00-14.15	måttlig	18	halvklart	5	1	5-15
23/7-08	13.50-14.10	svag	23	klart	4	2-4	5-15

Ett område med till största delen glest trädskikt av björk, lind, asp och bok. Floran innehåller arter som backnejlika, solvända, bockrot, jungfrulin, gullviva, jungfru Marie nycklar och blåsuga.

Hävd: bete/slätter.

N2000-område.

Naturtyp: 6270.



Art/datum	22/5 2007	25/6 2007	20/7 2007	17/5 2008	18/6 2008	23/7 2008
Mindre tätelsmygare (<i>T. lineola</i>)		1	3			3
Ängssmygare (<i>O. sylvanus</i>)		2			2	
Hagtornsfjäril (<i>A. crataegi</i>)		1			1	
Rapsfjäril (<i>P. napi</i>)	1					2
Citronfjäril (<i>G. rhamni</i>)	1					1
Ljungblåvinge (<i>P. argus</i>)		1				
Silverblåvinge (<i>P. amandus</i>)		1				
Puktörneblåvinge (<i>P. icarus</i>)	1		2			
Mindre guldvinge (<i>L. phlaeas</i>)			3			
Vitfläckig guldvinge (<i>L. virgaureae</i>)			2			2
Silverstreckad pärlemorfj. (<i>A. paphia</i>)		1				1
Ängspärlemorfjäril (<i>A. aglaja</i>)		1	5			2
Skogspärlemorfjäril (<i>A. adippe</i>)			3			1
Brunfläckig pärlemorfjäril (<i>B. selene</i>)	2				3	
Nässelfjäril (<i>A. urticae</i>)		3				1
Svingelgräsfjäril (<i>L. megera</i>)	3					
Pärigräsfjäril (<i>C. arcania</i>)		4	1		4	3
Kamgräsfjäril (<i>C. pamphilus</i>)			1		1	
Luktgräsfjäril (<i>A. hyperantus</i>)		8	1			2
Slättergräsfjäril (<i>M. jurtina</i>)		4	4			11
Mindre bastardsvärmare (<i>Z. viciae</i>)*			1			
Summa arter	5	11	11	0	5	11
Summa individer	8	27	26	0	11	29

* innebär att arten är rödlistad (NT enligt 2005 års version)

Totalt 2007: 21 arter

Totalt 2008: 15 arter

Kopparholm

(X=6253420 Y=1492521)

Datum	Tidpunkt	Vind	Temp. (°C)	Väder	Hävd (0-5)	Blomrikedom (1-5)	Veg.höjd (cm)
22/5-07	10.10-10.25	svag	22	klart	0	2-3	-
25/6-07	11.40-11.55	svag	20	halvklart	0	2-5	25
20/7-07	14.00-14.20	svag	20	halvklart	0	3-4	25
17/5-08	13.30-13.45	frisk	16	halvklart	0	3-5	15
18/6-08	12.40-12.55	måttlig	18	klart	0	3	30-35
23/7-08	12.20-12.40	svag	20	klart	0	3-4	40-45

En artrik slätteräng med ett trädskikt av främst björk, ek, asp och rönn. Buskskiktet består av hassel, hagtorn och kaprifol. Floran innehåller arter som blåsippa, blåsuga, bockrot, brudsporre, gullviva, darrgräs, stor blåklocka, prästkrage, St Pers nycklar och solvända.

Hävd: slätter.

N2000-område.

Naturtyp: 6510.



Art/datum	22/5 2007	25/6 2007	20/7 2007	17/5 2008	18/6 2008	23/7 2008
Mindre tätelsmygare (<i>T. lineola</i>)		3	13			15
Ängssmygare (<i>O. sylvanus</i>)		2			3	
Aurorafjäril (<i>A. cardamines</i>)				1		
Kålfjäril (<i>P. brassicae</i>)				1		
Rovfjäril (<i>P. rapae</i>)						1
Citronfjäril (<i>G. rhamni</i>)	3					2
Midsommarblåvinge (<i>A. artaxerxes</i>)			1			
Silverblåvinge (<i>P. amandus</i>)		2			2	
Vitfläckig guldvinge (<i>L. virgaureae</i>)			3			3
Silverstreckad pärlemorfj. (<i>A. paphia</i>)			2			
Ängspärlemorfjäril (<i>A. aglaja</i>)			4			4
Skogspärlemorfjäril (<i>A. adippe</i>)		1	1			1
Älggräspärlemorfjäril (<i>B. ino</i>)		7	1		4	2
Brunfläckig pärlemorfjäril (<i>B. selene</i>)					1	
Amiral (<i>V. atalanta</i>)			1			
Påfågelläga (<i>I. io</i>)	1					1
Nässelfjäril (<i>A. urticae</i>)		2				
Pärlgräsfjäril (<i>C. arcania</i>)		1	1		1	
Luktgräsfjäril (<i>A. hyperantus</i>)		16	8			13
Slättergräsfjäril (<i>M. jurtina</i>)		4	3			2
Allmän metallvingesv. (<i>A. statices</i>)*		3				3
Mindre bastardsvärmare (<i>Z. viciae</i>)*			1			1
Summa arter	2	10	12	2	5	12
Summa individer	4	41	39	2	11	48

* innebär att arten är rödlistad (NT enligt 2005 års version)

Totalt 2007: 18 arter

Totalt 2008: 18 arter

Kummeln (X=6230572 Y=1491945)

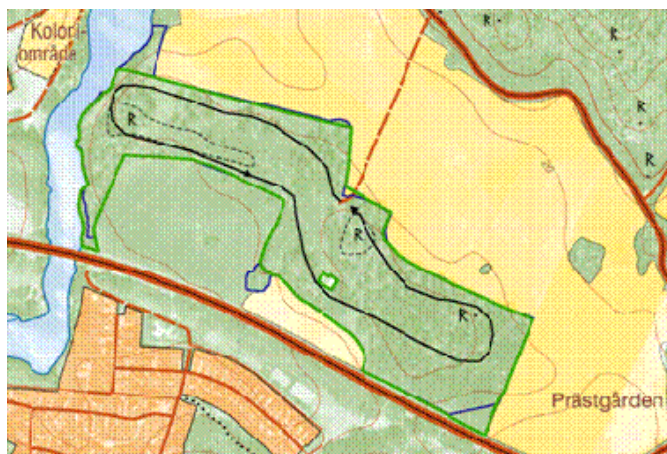
Datum	Tidpunkt	Vind	Temp. (°C)	Väder	Hävd (0-5)	Blomrikedom (1-5)	Veg.höjd (cm)
22/5-07	16.20-16.55	svag	20	-	0	3	-
21/5-08	15.20-15.50	måttlig	15	halvklart	0	3	-
28/6-08	15.20-15.45	måttlig	18	halvklart	2	3	-
26/7-08	12.50-13.20	lugn	26	klart	2	3	-
21/5-09	13.15-13.50	måttlig	17	klart	1	3-4	15
23/6-09	12.40-13.10	frisk	22	klart	1-2	2	15-20
29/7-09	11.45-12.25	måttlig	21	disigt	3	1	10-15

En vidsträckt ädellövskog med framförallt ek. I buskskiktet växer bland annat hassel, hagtorn och fläder. Floran består av arter som backnejlika, blåsuga, brudbröd, jungfrulin, ängsskära och ängsvädd. Även kvävegynnade arter som brännässla, hundäxing och tistlar växer i delar av hagen.

Hävd: bete.

N2000-område.

Naturtyp: 9070.



Art/Datum	22/5 2007	21/5 2008	28/6 2008	26/7 2008	21/5 2009	23/6 2009	29/7 2009
Mindre tätelsmygare (<i>T. lineola</i>)				1			2
Kålfjäril (<i>P. brassicae</i>)				1			
Rovfjäril (<i>P. rapae</i>)	3			4			2
Rapsfjäril (<i>P. napi</i>)	7	3			6		3
Citronfjäril (<i>C. rhamni</i>)	1			6			3
Puktörneblåvinge (<i>P. icarus</i>)	6					1	1
Mindre guldvinge (<i>L. phlaeas</i>)				1			
Eksnabbvinge (<i>F. quercus</i>)							1
Silverstr. pärlmorfj. (<i>A. paphia</i>)				1			1
Storfläckig pärlmorfj. (<i>I. lathonia</i>)				3			
Amiral (<i>V. atalanta</i>)	2						
Tistelfjäril (<i>C. cardui</i>)							1
Påfågelläga (<i>I. io</i>)				1			2
Nässelfjäril (<i>A. urticae</i>)			6				
Svingelgräsfjäril (<i>L. megera</i>)				10			
Luktgräsfjäril (<i>A. hyperantus</i>)				6			8
Slättergräsfjäril (<i>M. jurtina</i>)			13	11			14
Summa arter	5	1	2	11	1	1	11
Summa individer	19	3	19	45	6	1	38

Totalt 1994: 11 arter

Totalt 2007: 5 arter (ofullständig inventering)

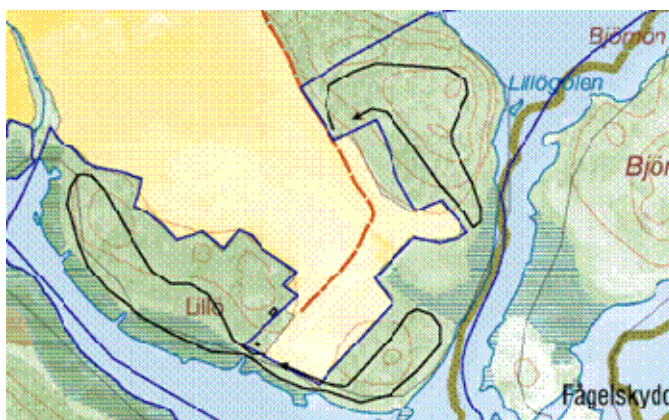
Totalt 2008: 13 arter

Totalt 2009: 11 arter

Lillö (X=6224501 Y=1499173)

Datum	Tidpunkt	Vind	Temp. (°C)	Väder	Hävd (0-5)	Blomrikedom (1-5)	Veg.höjd (cm)
23/5-07	16.15-16.30	frisk	18	-	1	2	-
22/5-08	11.15-11.45	svag	18	klart	0	3	-
28/6-08	11.55-12.35	måttlig	18	halvklart	4	2	-
26/7-08	11.55-12.30	svag	26	klart	4	2	-
21/5-09	14.10-14.45	måttlig	17	klart	0	2-3	10-15
23/6-09	13.45-14.20	frisk	23	klart	2	2	15
29/7-09	12.45-13.25	svag	21	disigt	3	2	10

Ett mycket mångformigt område med bergspartier, lövhagar och havsstrandäng. Dominerande trädslag i hagen är ek, björk och lind. Inom vissa delar finns ett välutvecklat buskskikt av främst hassel, slån, en, björnbär och rosarter. Floran är mycket artrik och innehåller arter som nattviol, blodnäva, mandelblomma, svinrot, gullviva, ängsvädd och jungfrulin.



Hävd: bete.
 N2000-område.
 Naturtyp: 1630.

Art/datum	23/5 2007	22/5 2008	28/6 2008	26/7 2008	21/5 2009	23/6 2009	29/7 2009
Aurorafjäril (<i>A. cardamines</i>)					3		
Kålfjäril (<i>P. brassicae</i>)	1			2			
Rovfjäril (<i>P. rapae</i>)				5			2
Rapsfjäril (<i>P. napi</i>)	2	7		2			
Citronfjäril (<i>C. rhamni</i>)				3			1
Puktörneblåvinge (<i>P. icarus</i>)							10
Mindre guldvinge (<i>L. phlaeas</i>)					1		2
Silverstreckad pärlmorfj. (<i>A. paphia</i>)							1
Påfågelöga (<i>I. io</i>)		1					3
Vinbärsfuks (<i>P. c-album</i>)				1			
Svingelgräsfjäril (<i>L. megera</i>)				3			
Kamgräsfjäril (<i>C. pamphilus</i>)			1				
Luktgräsfjäril (<i>A. hyperantus</i>)				7			2
Slättergräsfjäril (<i>M. jurtina</i>)			4	17			23
Sandgräsfjäril (<i>H. semele</i>)				2			
Summa arter	2	2	2	9	2	0	8
Summa individer	3	8	5	42	4	0	44

Totalt 1994: 7 arter
Totalt 2007: 2 arter (ofullständig inventering)
Totalt 2008: 11 arter
Totalt 2009: 9 arter

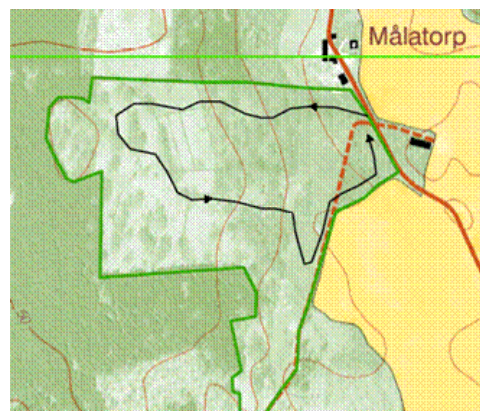
Målatorp (X=6234857 Y=1482574)

Datum	Tidpunkt	Vind	Temp. (°C)	Väder	Hävd (0-5)	Blomrikedom (1-5)	Veg.höjd (cm)
20/5-07	13.25-13.35	måttlig	17	-	3	2	-
31/5-08	11.30-11.55	måttlig	20	klart	5	2	5-10
18/6-08	13.20-13.55	måttlig	18-20	klart	5	2	5-10
26/7-08	13.05-13.35	svag	25	klart	5	2	5-10
26/5-09	10.20-10.40	måttlig	23	klart	0	2	5
3/7-09	11.15-11.45	svag	25	klart	4	3	5-10
5/8-09	15.10-15.40	måttlig	24	halvklart	5	2	10

Torr till frisk hagmark med ett glest trädskikt av ek, ask, lind och alm. Artrikedomen är mycket hög med arter som slättergubbe, darrgräs, gullvi-va, nattviol, backtimjan, blåsuga, jungfru Marie nycklar, kattfot, knägräs, solvända, ögontröst, jungfrulin, tvåblad och St Pers nycklar.

Hävd: bete.

Naturtyp: 6230, 6410, 6510, 9070, 6270.



Art/Datum	20/5 2007	31/5 2008	18/6 2008	26/7 2008	26/5 2009	3/7 2009	5/8 2009
Mindre tätelsmygare (<i>T. lineola</i>)							1
Ängssmygare (<i>O. sylvanus</i>)			1			1	
Kålfjäril (<i>P. brassicae</i>)				1			
Rovfjäril (<i>P. rapae</i>)		1		1		3	
Rapsfjäril (<i>P. napi</i>)		1		6	2		2
Citronfjäril (<i>C. rhamni</i>)				2			1
Puktörneblåvinge (<i>P. icarus</i>)				2	1		
Mindre guldvinge (<i>L. phlaeas</i>)					1		1
Silverstr. Pärlemorfj. (<i>A. paphia</i>)				2			
Ängspärlemorfjäril (<i>A. aglaja</i>)			1			13	
Älgräspärlemorfjäril (<i>B. ino</i>)						2	
Brunfläckig pärlemorfj. (<i>B. selene</i>)			2	2	2	4	6
Påfågelläga (<i>I. io</i>)	1						4
Nässelfjäril (<i>A. urticae</i>)							1
Skogsnätfjäril (<i>M. athalia</i>)						1	
Svingelgräsfjäril (<i>L. megera</i>)				3	6		6
Pärlgräsfjäril (<i>C. arcania</i>)			3			16	
Luktgräsfjäril (<i>A. hyperantus</i>)				6			
Slättergräsfjäril (<i>M. jurtina</i>)			4	7		51	17
Summa arter	1	2	5	10	5	8	9
Summa individer	1	2	11	32	12	91	39

Totalt 1994: 7 arter

Totalt 2007: 1 art (ofullständig inventering)

Totalt 2008: 13 arter

Totalt 2009: 16 arter

Nättleryd

(X=6241606 Y=1490863)

Datum	Tidpunkt	Vind	Temp. (°C)	Väder	Hävd (0-5)	Blomrikedom (1-5)	Veg.höjd (cm)
22/5-08	10.00-10.25	måttlig	17	klart	0	2	15-20
13/6-08	12.40-13.00	måttlig	18	halvklart	3	2	5-10
16/7-08	12.45-13.05	måttlig	21	halvklart	4	2	5-10
16/5-09	10.50-11.05	måttlig	17	halvklart	0	2	5-10
23/6-09	13.05-13.25	måttlig	23	klart	1	3	10-15
17/7-09	10.00-10.25	svag	21	klart	1	3	10-15

En övervägande öppen betesmark med en flora bestående av arter som gulmåra, jungfru Marie nycklar, jungfrulin, knägräs, nattviol, prästkrage, solvända och ärenpris.

Hävd: bete.

N2000-område.

Naturtyp: 6410, 6230, 6270.



Art/datum	22/5 2008	13/6 2008	16/7 2008	16/5 2009	23/6 2009	17/7 2009
Mindre tätelsmygare (<i>T. lineola</i>)						5
Ängssmygare (<i>O. sylvanus</i>)		1				
Aurorafjäril (<i>A. cardamines</i>)	1					
Rapsfjäril (<i>P. napi</i>)				1		
Mindre guldvinge (<i>L. phlaeas</i>)		2				1
Älggräspärlemorfj. (<i>B. ino</i>)			1		1	1
Prydlig pärlemorfjäril (<i>B. euphrosyne</i>)	1	3				
Brunfläckig pärlemorfjäril (<i>B. selene</i>)					1	
Ängspärlemorfjäril (<i>A. aglaja</i>)					2	13
Silverstreckad pärlemorfjäril (<i>A. paphia</i>)						4
Nässelfjäril (<i>A. urticae</i>)	1					
Pärlgräsfjäril (<i>C. arcania</i>)		4	1		2	5
Luktgräsfjäril (<i>A. hyperantus</i>)			4			6
Svingelgräsfjäril (<i>L. megera</i>)					1	
Slättergräsfjäril (<i>M. jurtina</i>)			5		1	10
Summa arter	3	4	4	1	6	8
Summa individer	3	10	11	1	8	45

Totalt 2008: 9 arter

Totalt 2009: 11 arter

Ryamad

(X=6219845 Y=1493023)

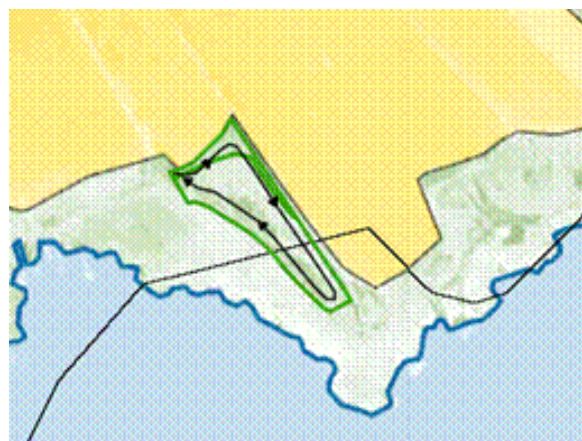
Datum	Tidpunkt	Vind	Temp. (°C)	Väder	Hävd (0-5)	Blomrikedom (1-5)	Veg.höjd (cm)
18/5-08	14.50-15.10	måttlig	19	halvklart	3	2	5-10
28/6-08	10.00-10.15	lugnt	17	klart	2	2	10-15
15/7-08	15.00-15.15	måttlig	22	halvklart	4	1	5-10
16/5-09	14.30-14.45	måttlig	17	klart	0	2	5-10
23/6-09	09.30-09.45	måttlig	19	klart	0	3	15-20
17/7-09	09.00-09.15	svag	21	klart	2	3	10-15

Området är nästan helt öppet förutom enstaka lövträd och tall. Den största delen upptas av strandäng som övergår till örtrik torräng. I fältskiktet finns arter som darrgräs, bunge, flikros, göknycklar, havssälting, knägräs, prästkrage, trift och ängsvädd.

Hävd: slåtter.

N2000-område.

Naturtyp: 6510, 1630.



Art/datum	18/5 2008	28/6 2008	15/7 2008	16/5 2009	23/6 2009	17/7 2009
Aurorafjäril (<i>A. cardamines</i>)				1		
Rovfjäril (<i>P. rapae</i>)			1			3
Rapsfjäril (<i>P. napi</i>)						2
Puktörneblåvinge (<i>P. icarus</i>)		2			1	
Nässelfjäril (<i>A. urticae</i>)	2					
Kamgräsfjäril (<i>C. pamphilus</i>)		1				
Slättergräsfjäril (<i>M. jurtina</i>)			2			16
Luktgräsfjäril (<i>A. hyperantus</i>)			1			7
Summa arter	1	2	3	1	1	4
Summa individer	2	3	4	1	1	28

Totalt 2008: 6 arter

Totalt 2009: 6 arter

Sillhövda

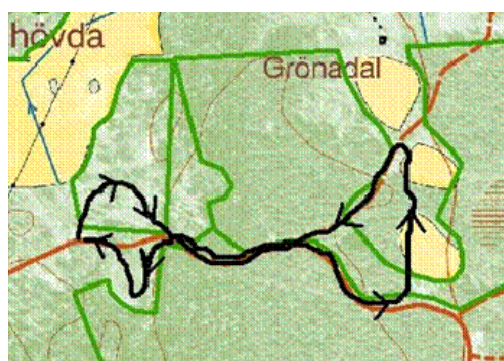
(X=6252633 Y=1484957)

Datum	Tidpunkt	Vind	Temp. (°C)	Väder	Hävd (0-5)	Blomrikedom (1-5)	Veg.höjd (cm)
20/5-07	15.45-16.20	måttlig	18	-	0	2	-
17/5-08	12.30-13.00	måttlig	15	halvklart	0	1-2	15-20
18/6-08	11.50-12.20	måttlig	18	halvklart	0-3	2	10-35
23/7-08	11.25-12.00	svag	20	klart	0-3	1-3	10-50
21/5-09	10.50-11.15	svag	16	halvklart	0-1	2-3	10-15
23/6-09	10.20-10.45	måttlig	20	klart	0-3	2-3	10-20
22/7-09	10.10-10.40	svag	19	mulet	0-3	2	5-20

Områdets nordvästra del består av björkhagmark med slåttergubbe, solvända, jungfrulin, gullviva, och backtimjan. I hagmarkens östra del tätnar trädskiktet alltmer och övergår i barrskog. I de betespräglade delarna av skogen växer ärenpris, blodrot och hagfibbla. Inne i skogen finns öppna före detta inägor.

Hävd: bete.

Naturtyp: 6270, 6230.



Art/Datum	20/5 2007	17/5 2008	18/6 2008	23/7 2008	21/5 2009	23/6 2009	22/7 2009
Smultronvisslare (<i>P. malvae</i>)					4		
Mindre tätelsmygare (<i>T. lineola</i>)				4			1
Ängssmygare (<i>O. sylvanus</i>)			4			2	
Kålfjäril (<i>P. brassicae</i>)				1			
Rovfjäril (<i>P. rapae</i>)							
Rapsfjäril (<i>P. napi</i>)	1			2	1		
Citronfjäril (<i>C. rhamni</i>)	2			7			
Vitfläckig guldv. (<i>L. virgaureae</i>)				2			
Mindre guldvinge (<i>L. phlaeas</i>)	1						1
Silverstr. pärmorfj. (<i>A. paphia</i>)				2			4
Ängspärmorfjäril (<i>A. aglaja</i>)				3			3
Skogspärmorfjäril (<i>A. adippe</i>)				6			
Älggräspärmorfjäril (<i>B. ino</i>)				5			1
Brunfläckig pärmorfj. (<i>B. selene</i>)			5			4	
Kartfjäril (<i>A. levana</i>)							3
Påfågelöga (<i>I. io</i>)		1		1			
Skogsnätfjäril (<i>M. athalia</i>)			4			1	
Pärlgräsfjäril (<i>C. arcania</i>)			5			8	1
Kamgräsfjäril (<i>C. pamphilus</i>)				1	1		
Luktgräsfjäril (<i>A. hyperantus</i>)				11			3
Slåttergräsfjäril (<i>M. jurtina</i>)			3	8			5
Summa arter	3	1	5	13	3	4	9
Summa individer	4	1	21	53	6	15	22

Totalt 1994: 16 arter

Totalt 2007: 3 arter (ofullständig inventering)

Totalt 2008: 18 arter

Totalt 2009: 15 arter

Spetsamåla

(X=6258681 Y=1482594)

Datum	Tidpunkt	Vind	Temp. (°C)	Väder	Hävd (0-5)	Blomrikedom (1-5)	Veg.höjd (cm)
22/5-07	10.35-11.00	svag	22	halvklart	0	3	-
25/6-07	13.05-13.40	svag	22	halvklart	0	4	25
20/7-07	13.00-13.40	svag	20	halvklart	0	4	15-20
17/5-08	10.40-11.10	frisk	14	halvklart	0	2	15-20
18/6-08	10.20-11.55	måttlig	17	halvklart	0	3	30
23/7-08	09.45-10.25	svag	18	klart	0	4	35

Ett hagmarksområde som i sydvästra delen utgörs av en liten men tät hassel- och avenbokslund. I nordost övergår området till att bli mer öppet, tuvigt och stenigt med betydande botaniska värden med arter som granspira, låsbräken, blåsuga, gullviva, gulmåra, jungfrulin, nattviol, prästkrage, slättergubbe, solvända, bockrot och darrgräs.

Hävd: bete.

N2000-område.

Naturtyp: 6230, 6410, 6270.



Art/datum	22/5 2007	25/6 2007	20/7 2007	17/5 2008	18/6 2008	23/7 2008
Mindre tätelsmygare (<i>T. lineola</i>)		2	16			27
Ängssmygare (<i>O. sylvanus</i>)			3		8	
Makaonfjäril (<i>P. machaon</i>)	1					
Skogs/ängsvitvinge (<i>L. sinapis/reali</i>)				1		
Aurorafjäril (<i>A. cardamines</i>)	1					
Hagtornsfjäril (<i>A. crataegi</i>)					1	
Kålfjäril (<i>P. brassicae</i>)		1				
Rovfjäril (<i>P. rapae</i>)		9	2			
Rapsfjäril (<i>P. napi</i>)	1	4	1	1		4
Citronfjäril (<i>G. rhamni</i>)			5			11
Ljungblåvinge (<i>P. argus</i>)		1				
Midsommarblåvinge (<i>A. artaxerxes</i>)			2			
Ängsblåvinge (<i>P. semiargus</i>)		2				
Silverblåvinge (<i>P. amandus</i>)		6				
Puktörneblåvinge (<i>P. icarus</i>)	2	1	6		1	
Mindre guldvinge (<i>L. phlaeas</i>)			2			
Vitfläckig guldvinge (<i>L. virgaureae</i>)		2	8			11
Violettkantad guldvinge (<i>L. hippothoe</i>)*					2	
Silverstreckad pärlemorfj. (<i>A. paphia</i>)		1	1			8
Ängspärlemorfjäril (<i>A. aglaja</i>)		15	19		1	20
Skogspärlemorfjäril (<i>A. adippe</i>)		5	6			10
Älggräspärlemorfjäril (<i>B. ino</i>)		13	8		2	3
Prydlig pärlemorfjäril (<i>B. euphrosyne</i>)	2					
Brunfläckig pärlemorfjäril (<i>B. selene</i>)					11	

Kartfjäril (<i>A. levana</i>)						1
Påfågeloğa (<i>I. io</i>)			1			1
Nässelfjäril (<i>A. urticae</i>)		8	1			
Sorgmantel (<i>N. antiopa</i>)	1					
Skogsnätfjäril (<i>M. athalia</i>)		3	2		5	1
Svingelgräsfjäril (<i>L. megera</i>)	1					
Pärlgräsfjäril (<i>C. arcania</i>)		3			23	4
Kamgräsfjäril (<i>C. pamphilus</i>)	4	3	2		5	
Luktgräsfjäril (<i>A. hyperantus</i>)		7	17			22
Slättergräsfjäril (<i>M. jurtina</i>)		24	9		6	33
Sexfläckig bastardsv. (<i>Z. filipendulae</i>)*			1			4
Allmän metallvingesv. (<i>A. statices</i>)*						4
Summa arter	8	19	20	2	11	16
Summa individer	13	110	112	2	65	164

* innebär att arten är rödlistad (NT enligt 2005 års version)

Totalt 2007: 30 arter

Totalt 2008: 23 arter

Steneryd

(X=6221831 Y=1501566)

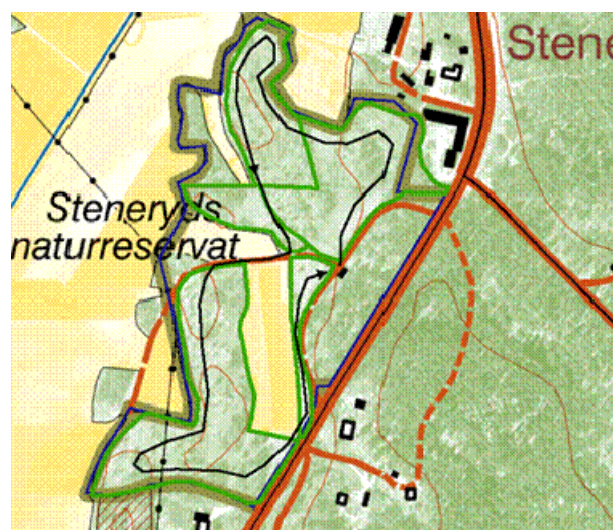
Datum	Tidpunkt	Vind	Temp. (°C)	Väder	Hävd (0-5)	Blomrikedom (1-5)	Veg.höjd (cm)
7/6-07	16.20-16.55	måttlig	20	-	1	2	-
21/5-08	12.20-12.50	svag	15	klart	0	5	-
28/6-08	10.40-11.30	lugn	16	halvklart	0	5	-
26/7-08	11.00-11.25	lugn	26	klart	5	2	-
21/5-09	15.00-15.20	svag	18	klart	0-1	4-5	10-15
23/6-09	14.40-15.00	frisk	23	klart	0	5	15-25
29/7-09	13.45-14.15	svag	21	disigt	0-5	1-5	5-30

Slätteräng med hamlad ask och lind samt enstaka ek. Fältskiktet är artrikt med blåsippa, bockrot, brudbröd, darrgräs, tjärblomster, ängsvädd, gullviva, knägräs, höskallra och stor blålocka. I sydost finns en björkhage på före detta åkermark.

Hävd: slätter.

N2000-område och naturreservat.

Naturtyp: 6530, 6270.



Art/Datum	7/6 2007	21/5 2008	28/6 2008	26/7 2008	21/5 2009	23/6 2009	29/7 2009
Mindre tätelsmygare (<i>T.lineola</i>)				2			
Aurorafjäril (<i>A. cardamines</i>)		3			2		
Rovfjäril (<i>P. rapae</i>)		2					
Rapsfjäril (<i>P. napi</i>)		6			3		3
Citronfjäril (<i>C. rhamni</i>)	1	2			1		1
Puktörneblåvinge (<i>P. icarus</i>)	1						1
Mindre guldvinge (<i>L. phlaeas</i>)				1			5
Vitfläckig guldv. (<i>L. virgaureae</i>)							2
Silverstreckad pärlmorfj. (<i>A. paphia</i>)							2
Skogsnätfjäril (<i>M. athalia</i>)	1						
Tistelfjäril (<i>C. cardui</i>)	1						
Nässelfjäril (<i>A. urticae</i>)	1		1			1	
Svingelgräsfjäril (<i>L. megera</i>)				2			1
Luktgräsfjäril (<i>A. hyperantus</i>)			3	8			7
Slättergräsfjäril (<i>M. jurtina</i>)			14	11		2	11
Sandgräsfjäril (<i>H. semele</i>)				1			
Summa arter	5	4	3	6	3	2	9
Summa individer	5	13	18	25	6	3	33

Totalt 1994: 17 arter

Totalt 2007: 5 arter (ofullständig inventering)

Totalt 2008: 11 arter

Totalt 2009: 11 arter

Stora Lönnemåla

(X=6250888 Y=1473490)

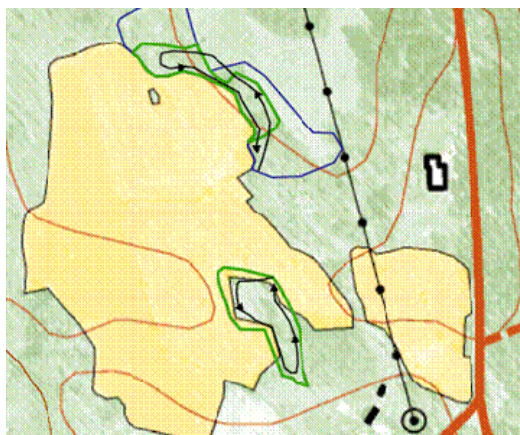
Datum	Tidpunkt	Vind	Temp. (°C)	Väder	Hävd (0-5)	Blomriке-dom (1-5)	Veg.höjd (cm)
22/5-07	11.30-11.45	måttlig	22	molnigt	0	3-5	-
25/6-07	12.30-12.45	måttlig	20	halvklart	0	3	25-30
20/7-07	12.05-12.25	måttlig	19	molnigt	0-3	3	10-15
31/5-08	09.30-09.50	måttlig	20	klart	0	3	15-20
18/6-08	11.10-11.45	svag	18-20	halvklart	0	2	15-20
26/7-08	11.00-11.25	svag	25	klart	4	2	5-15

Området består av betesmarker och slåtter-
ytor. Fältskiktet innehåller arter som gullvi-
va, gökärt, svinrot, gulmåra, prästkrage och
slåttergubbe.

Hävd: bete/slåtter.

N2000-område.

Naturtyp: 6530, 6510.



Art/datum	22/5 2007	25/6 2007	20/7 2007	31/5 2008	18/6 2008	26/7 2008
Mindre tåtelsmygare (<i>T. lineola</i>)			2			3
Ängssmygare (<i>O. sylvanus</i>)					4	
Rapsfjäril (<i>P. napi</i>)	1		1	1		1
Citronfjäril (<i>G. rhamni</i>)	1		2			4
Silverblåvinge (<i>P. amandus</i>)			1			
Mindre guldvinge (<i>L. phlaeas</i>)			1	1		
Vitfläckig guldvinge (<i>L. virgaureae</i>)			1			1
Silverstreckad pärlemorfj. (<i>A. paphia</i>)		1	2			2
Ängspärlemorfjäril (<i>A. aglaja</i>)		3				
Skogspärlemorfjäril (<i>A. adippe</i>)						2
Älggräspärlemorfjäril (<i>B. ino</i>)		2				
Brunfläckig pärlemorfjäril (<i>B. selene</i>)					1	
Påfågelöga (<i>I. io</i>)	1		1			1
Nässelfjäril (<i>A. urticae</i>)		3			1	1
Svingelgräsfjäril (<i>L. megera</i>)				2		1
Pärlgräsfjäril (<i>C. arcania</i>)		1	1			1
Kamgräsfjäril (<i>C. pamphilus</i>)						
Luktgräsfjäril (<i>A. hyperantus</i>)		8	6			12
Slåttergräsfjäril (<i>M. jurtina</i>)		1	2		2	2
Summa arter	3	7	11	3	4	12
Summa individer	3	19	20	4	8	31

Totalt 2007: 15 arter

Totalt 2008: 15 arter

Totasjö

(X=6258339 Y=1479091)

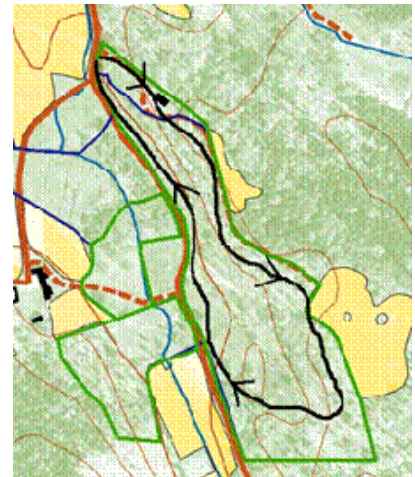
Datum	Tidpunkt	Vind	Temp. (°C)	Väder	Hävd (0-5)	Blomrikedom (1-5)	Veg.höjd (cm)
26/5-07	10.50-11.25	svag	20	-	1	2	-
17/5-08	11.30-12.00	måttlig	15	halvklart	3	2-3	10-15
18/6-08	11.05-11.35	måttlig	17	halvklart	5	1-2	5-20
23/7-08	10.40-11.10	svag	18	klart	5	1-2	5-10
21/5-09	10.10-10.40	svag	16	halvklart	1	2-3	5-15
23/6-09	09.25-10.00	måttlig	18	klart	3	2-3	5-15
22/7-09	09.25-10.00	svag	17	klart	3	2-3	5-15

En bitvis tät eckdominerad hage med buskskikt av främst en och nyponros. Floran innehåller arter som kattfot, slättergubbe, solvända, stortimjan, ängsvädd, backtimjan, darrgräs, jungfrulin och stor blålocka.

Hävd: bete.

N2000-område.

Naturtyp: 6230, 6270.



Art/Datum	26/5 2007	17/5 2008	18/6 2008	23/7 2008	21/5 2009	23/6 2009	22/7 2009
Smultronvisslare (<i>P. malvae</i>)					1		
Mindre tätelsmygare (<i>T. lineola</i>)				4			1
Ängssmygare (<i>O. sylvanus</i>)	1		2			2	
Aurorafjäril (<i>A. cardamines</i>)	3	1			2		
Rapsfjäril (<i>P. napi</i>)				1	1		1
Citronfjäril (<i>C. rhamni</i>)		1		6	1		1
Ljungblåvinge (<i>P. argus</i>)							1
Midsommarblåv. (<i>A. artaxerxes</i>)							1
Puktorneblåvinge (<i>P. icarus</i>)	4						
Mindre guldvinge (<i>L. phlaeas</i>)							1
Vitfläckig guldv. (<i>L. virgaureae</i>)				1			
Grönsnabbvinge (<i>C. rubi</i>)					2		
Ängspärlemorfjäril (<i>A. aglaja</i>)				5			
Skogspärlemorfjäril (<i>A. adippe</i>)				6			6
Prydlig pärlemorfj. (<i>B. euphrosyne</i>)	2						
Brunfläckig pärlemorfj. (<i>B. selene</i>)			1			2	
Nässelfjäril (<i>A. urticae</i>)				1		1	
Skogsnätfjäril (<i>M. athalia</i>)			2				
Svingelgräsfjäril (<i>L. megera</i>)	1						
Vitgräsfjäril (<i>L. maera</i>)						1	
Kamgräsfjäril (<i>C. pamphilus</i>)	4				5	1	
Pärigräsfjäril (<i>C. arcania</i>)			2	2		4	6
Luktgräsfjäril (<i>A. hyperantus</i>)				4			1
Slättergräsfjäril (<i>M. jurtina</i>)				8		2	5
Skogsgräsfjäril (<i>E. ligea</i>)							1

Summa arter	6	2	4	10	6	7	11
Summa individer	15	2	7	38	12	13	25

Totalt 1994: 14 arter

Totalt 2007: 6 arter (ofullständig inventering)

Totalt 2008: 14 arter

Totalt 2009: 19 arter

Älmteryd

(X=6238384 Y=1497363)

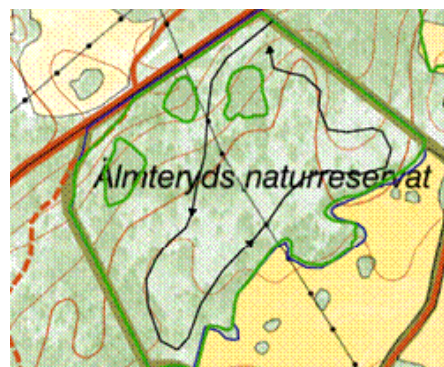
Datum	Tidpunkt	Vind	Temp. (°C)	Väder	Hävd (0-5)	Blomrikedom (1-5)	Veg.höjd (cm)
26/5-07	16.35-16.55	svag	22	-	0	3	-
21/5-08	11.10-11.35	svag	15	halvklart	0	4	-
28/6-08	08.45-09.15	lugn	17	halvklart	1	4	-
26/7-08	14.25-15.00	lugn	26	klart	2	4	-
21/5-09	12.40-13.05	svag	18	klart	0	3-4	10
23/6-09	12.10-12.30	måttlig	22	klart	2	2-3	10-15
29/7-09	11.10-11.30	svag	20	klart	4	2	5

Ett i huvudsak öppet hagmarksområde med trädskikt koncentrerat till täta dungar med avenbok, samt spridd ask, ek och björk. Flertalet grova träd med signalarter förekommer i området. Floran är artrik och innehåller blåsuga, jungfrulin, knägräs, knölsmörblomma, slättergubbe, solvända, stagg och ängsvädd.

Hävd: bete.

N2000-område och naturreservat.

Naturtyp: 6230, 4030, 9070, 6270.



Art/datum	26/5 2007	21/5 2008	28/6 2008	26/7 2008	21/5 2009	23/6 2009	29/7 2009
Smultronvisslare (<i>P. malvae</i>)		1			1		
Mindre tätelsmygare (<i>T. lineola</i>)				4			3
Ängssmygare (<i>O. sylvanus</i>)						3	
Aurorafjäril (<i>A. cardamines</i>)	3	3			2		
Rovfjäril (<i>P. rapae</i>)				3			
Rapsfjäril (<i>P. napi</i>)	1	4		1	1		3
Citronfjäril (<i>C. rhamni</i>)				1	2		1
Tosteblåvinge (<i>C. argiolus</i>)					2		
Mindre guldvinge (<i>L. phlaeas</i>)							1
Silverstreckad pärlmorfj. (<i>A. paphia</i>)				8			4
Ängspärlmorfjäril (<i>A. aglaja</i>)				2			
Skogspärlmorfjäril (<i>A. adippe</i>)				1			1
Älggräspärlmorfjäril (<i>B. ino</i>)			1				1
Tistelfjäril (<i>C. cardui</i>)							2
Påfågelläga (<i>I. io</i>)							3
Nässelfjäril (<i>A. urticae</i>)						1	
Svingelgräsfjäril (<i>L. megera</i>)					3	1	
Pärlgräsfjäril (<i>C. arcania</i>)			4	1			
Kamgräsfjäril (<i>C. pamphilus</i>)						2	
Luktgräsfjäril (<i>A. hyperantus</i>)			1	13			7
Slättergräsfjäril (<i>M. jurtina</i>)			12	19			14
Summa arter	2	3	4	10	6	4	11
Summa individer	4	8	22	53	11	7	40

Totalt: 1994: 20 arter

Totalt 2007: 2 arter (ofullständig inventering)

Totalt 2008: 13 arter

Totalt 2009: 18 arter

Ronneby kommun

Bräkneåns mynning

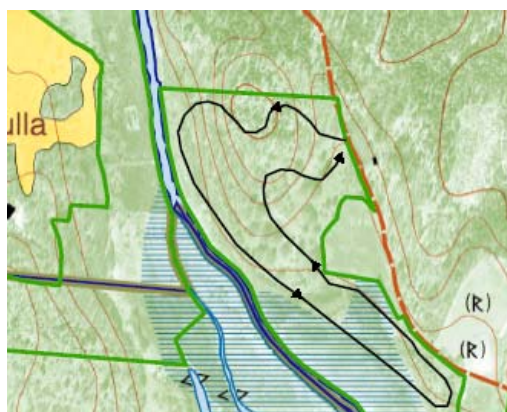
(X=6227563 Y=1457369)

Datum	Tidpunkt	Vind	Temp. (°C)	Väder	Hävd (0-5)	Blomrikedom (1-5)	Veg.höjd (cm)
20/5-07	11.40-12.15	svag	18	-	0	4	-
30/5-08	15.35-16.05	måttlig	18-20	halvklart	4	2	10-15
18/6-08	14.50-15.15	måttlig	18	halvklart	4	2	5-10
26/7-08	15.00-15.30	frisk	25	klart	3	1	5-10
26/5-09	14.55-15.15	måttlig	20	klart	4	2	0-5
3/7-09	13.10-13.30	måttlig	25	klart	4	1	5-10
5/8-09	17.05-17.35	svag	22	klart	5	1	0-5

En glest ek- och bokdominerad hagmark med mindre inslag av skogsbetonad ädellövhage, samt närmast ån madmark. Vid mynningen finns även inslag av havsstrandäng. Buskskiktet utgörs främst av slånsnår men även enstaka buskar av en, pors och hassel förekommer. I fältskiktet kan nämnas gullviva, blåsuga, hirsstarr, ängsvädd, ängsnycklar och kärrspira.

Hävd: bete.

Naturtyp: 1630, 6410.



Art/datum	20/5 2007	30/5 2008	18/6 2008	26/7 2008	26/5 2009	3/7 2009	5/8 009
Smultronvisslare (<i>P. malvae</i>)	1						
Aurorafjäril (<i>A. cardamines</i>)	2				2		
Rovfjäril (<i>P. rapae</i>)				2			
Rapsfjäril (<i>P. napi</i>)	2	5		21			6
Citronfjäril (<i>C. rhamni</i>)	2	1		3			
Puktörneblåvinge (<i>P. icarus</i>)	5						1
Grönsnabbvinge (<i>C. rubi</i>)	1						
Eksnabbvinge (<i>F. quercus</i>)							1
Silverstr. Pärlmorfjäril (<i>A. paphia</i>)				4			
Skogspärlmorfjäril (<i>A. adippe</i>)				1			
Brunfläckig pärlmorfj. (<i>B. selene</i>)		1	1	6	2		7
Påfågelöga (<i>I. io</i>)	1	1			1		
Skogsnätfjäril (<i>M. athalia</i>)			1				
Svingelgräsfjäril (<i>L. megera</i>)							4
Pärlgräsfjäril (<i>C. arcania</i>)						1	
Kamgräsfjäril (<i>C. pamphilus</i>)		1				1	
Slättergräsfjäril (<i>M. jurtina</i>)			2	8		9	5
Summa arter	7	5	3	7	3	3	6
Summa individer	14	9	4	45	5	11	24

Totalt 1994: 10 arter

Totalt 2007: 7 arter (ofullständig inventering)

Totalt 2008: 10 arter

Totalt 2009: 10 arter

Bårabygd (X=6241447 Y=1454736)

Datum	Tidpunkt	Vind	Temp. (°C)	Väder	Hävd (0-5)	Blomrikedom (1-5)	Veg.höjd (cm)
29/5-08	12.30-12.50	svag	18	klart	0	3	10-15
18/6-08	11.30-12.00	måttlig	18	halvklart	0	3	15-20
23/7-08	13.15-13.45	lugn	23	klart	0	4	15-20
29/5-09	13.00-13.20	måttlig	17	halvklart	0	2	10-15
17/6-09	12.20-12.40	måttlig	19	halvklart	0	4	15-20
16/7-09	12.10-12.30	svag	23	halvklart	0	5	15-20

Området är huvudsakligen öppet med enstaka hamlade askar. Floran består av arter som gullviva, jungfru Marie nycklar, solvända, blåsuga, jungfrulin, slättergubbe och svinrot.

Hävd: bete/slätter.
N2000-område.
Naturtyp: 6270, 6510.



Art/datum	29/5 2008	18/6 2008	23/7 2008	29/5 2009	17/6 2009	16/7 2009
Mindre tätelsmygare (<i>T. lineola</i>)		2	14	1		16
Ängssmygare (<i>O. sylvanus</i>)			1		1	1
Kålfjäril (<i>P. brassicae</i>)			1			
Rapsfjäril (<i>P. napi</i>)			1			
Hagtornsfjäril (<i>A. crataegi</i>)					1	
Citronfjäril (<i>G. rhamni</i>)	1		5	1		
Silverblåvinge (<i>P. amandus</i>)		1				
Puktörneblåvinge (<i>P. icarus</i>)				2		
Mindre guldvinge (<i>L. phlaeas</i>)						3
Vitfläckig guldvinge (<i>L. virgaureae</i>)			1			
Älggräspärlemorfjäril (<i>B. ino</i>)		1	4			6
Ängspärlemorfjäril (<i>A. aglaja</i>)						4
Silverstreckad pärlemorfjäril (<i>A. paphia</i>)			1			
Brunfläckig pärlemorfjäril (<i>B. selene</i>)					2	2
Prydlig pärlemorfjäril (<i>B. euphrosyne</i>)	2	3				
Kartfjäril (<i>A. levana</i>)						4
Skogsnätfjäril (<i>M. athalia</i>)		4				1
Svingelgräsfjäril (<i>L. megera</i>)	1					
Pärlgräsfjäril (<i>C. arcania</i>)		2	2		3	1
Luktgräsfjäril (<i>A. hyperantus</i>)			13			17
Slättergräsfjäril (<i>M. jurtina</i>)			4			12
Mindre bastardsvärmare (<i>Z. viciae</i>)*			1			6
Bredbr. bastardsvärmare (<i>Z. lonicerae</i>)*						2
Allmän metallvingesvärmare (<i>A. statures</i>)*			1			3
Summa arter	3	6	13	3	4	14
Summa individer	4	13	49	4	7	78

* innebär att arten är rödlistad (NT enligt 2005 års version)

Totalt 2008: 17 arter

Totalt 2009: 17 arter

Hasselstad

(X=6239961 Y=1463836)

Datum	Tidpunkt	Vind	Temp. (°C)	Väder	Hävd (0-5)	Blomrikedom (1-5)	Veg.höjd (cm)
29/5-08	14.55-15.10	måttlig	19	klart	0	2	15-20
18/6-08	12.40-13.00	måttlig	20	halvklart	0	2	15-20
23/7-08	10.00-10.35	svag	20	klart	3	2	10-15
19/5-09	12.00-12.20	måttlig	18	halvklart	0	2	5-10
17/6-09	13.40-14.00	måttlig	19	halvklart	0	3	15-20
16/7-09	13.50-14.20	måttlig	23	halvklart	0	3	15-20

Till största delen öppen betesmark med enstaka ek, asp och björk. Floran består av arter som backtimjan, gulmåra, jungfrulin, knägräs, prästkrage, slåttergubbe, solvända och ängsvädd.

Hävd: bete.

N2000-område.

Naturtyp: 6230, 6270.



Art/datum	29/5 2008	18/6 2008	23/7 2008	19/5 2009	17/6 2009	16/7 2009
Mindre tätelsmygare (<i>T. lineola</i>)		4				1
Rapsfjäril (<i>P. napi</i>)			1	2	1	2
Rovfjäril (<i>P. rapae</i>)						2
Citronfjäril (<i>G. rhamni</i>)			1			1
Aurorafjäril (<i>A. cardamines</i>)				1		
Mindre guldvinge (<i>L. phlaeas</i>)	1		1			8
Vitfläckig guldvinge (<i>L. virgaureae</i>)						1
Ängspärlemorfjäril (<i>A. aglaja</i>)		1				4
Älggräspärlemorfjäril (<i>B. ino</i>)		4	1			1
Silverstreckad pärlemorfjäril (<i>A. paphia</i>)			2			
Prydlig pärlemorfjäril (<i>B. euphrosyne</i>)		1				
Påfågeloğa (<i>I. io</i>)			1	1		
Tistelfjäril (<i>C. cardui</i>)					1	1
Svingelgräsfjäril (<i>L. megera</i>)	3				2	
Kamgräsfjäril (<i>C. pamphilus</i>)	5	1		5	1	
Pärlgräsfjäril (<i>C. arcania</i>)		1			1	4
Slåttergräsfjäril (<i>M. jurtina</i>)		4	3			26
Luktgräsfjäril (<i>A. hyperanthus</i>)			4			15
Mindre bastardsvärmare (<i>Z. viciae</i>)*						14
Sexfl. bastardsvärmare (<i>Z. filipendulae</i>)*						4
Allmän metallvingesv. (<i>A. statices</i>)*			4			2
Summa arter	3	7	9	4	5	15
Summa individer	9	16	17	9	6	86

* innebär att arten är rödlistad (NT enligt 2005 års version)

Totalt 2008: 15 arter

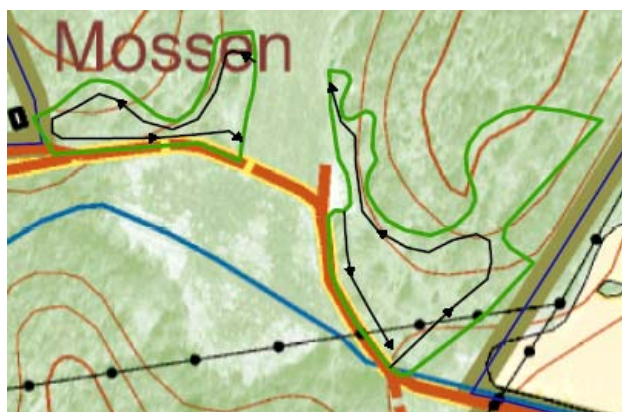
Totalt 2009: 19 arter

Järnavik

(X=6229013 Y=1454463)

Datum	Tidpunkt	Vind	Temp. (°C)	Väder	Hävd (0-5)	Blomrikedom (1-5)	Veg.höjd (cm)
29/5-08	14.10-14.30	svag	17	klart	0	3	20-25
18/6-08	10.20-10.45	måttlig	19	klart	0	3	15-20
17/7-08	11.50-12.30	måttlig	21	halvklart	1	4	15-20
15/5-09	13.45-14.10	måttlig	17	klart	0	3	10-15
22/6-09	14.05-14.25	svag	20	klart	0	4	20-25
16/7-09	11.10-11.45	måttlig	23	klart	0	4	10-15

Huvudsakligen öppen ängsmark med trädskikt bestående av ask, björk, lind, lönn och ek. Hamlad ask, lönn och lind finns inom området. Buskskiktet består främst av en, hagtorn, rosarter och hassel. I fåltskiktet finns arter som Adam och Eva, brudbröd, jungfrulin, prästkrage, solvända och sommarfibbla.



Hävd: slåtter.
N2000-område och naturreservat.
Naturtyp: 6510.

Art/datum	29/5 2008	18/6 2008	17/7 2008	15/5 2009	22/6 2009	16/7 2009
Aurorafjäril (<i>A. cardamines</i>)				5		
Mindre tätelsmygare (<i>T. lineola</i>)		3	27			30
Ängssmygare (<i>O. sylvanus</i>)			1		1	2
Rovfjäril (<i>P. rapae</i>)						3
Rapsfjäril (<i>P. napi</i>)	1		5	1		1
Puktörneblåvinge (<i>P. icarus</i>)			2			
Vitfläckig guldvinge (<i>L. virgaureae</i>)						1
Mindre guldvinge (<i>L. phlaeas</i>)	2		3	2		1
Silverstreckad pärlmorfjäril (<i>A. paphia</i>)			1			
Ängspärlmorfjäril (<i>A. aglaja</i>)						1
Amiral (<i>V. atalanta</i>)						1
Skogsnätfjäril (<i>M. athalia</i>)		1				1
Svingelgräsfjäril (<i>L. megera</i>)	5			2	1	
Pärlgräsfjäril (<i>C. arcania</i>)		4	4		3	6
Kamgräsfjäril (<i>C. pamphilus</i>)				1		
Luktgräsfjäril (<i>A. hyperantus</i>)		4	30			35
Slättergräsfjäril (<i>M. jurtina</i>)		10	41		2	62
Allmän metallvingesvärmare (<i>A. statures</i>)*			1			1
Sexfl. bastardsvärmare (<i>Z. filipendulae</i>)*						1
Summa arter	3	5	10	5	4	14
Summa individer	8	22	115	11	7	146

* innebär att arten är rödlistad (NT enligt 2005 års version)

Totalt 2008: 12 arter

Totalt 2009: 17 arter

Piskabacken

(X=6233490 Y=1465956)

Datum	Tidpunkt	Vind	Temp. (°C)	Väder	Hävd (0-5)	Blomrikedom (1-5)	Veg.höjd (cm)
20/5-07	10.10-10.40	svag	17	-	3	3	-
30/5-08	14.40-15.10	måttlig	20	klart	2	3	10-20
18/6-08	15.40-16.20	svag	20	klart	4	2	5-10
26/7-08	14.00-14.35	måttlig	25	klart	4	2	5-10
26/5-09	14.10-14.30	svag	20-25	klart	0	3	5
3/7-09	12.15-12.45	svag	25	klart	3	3	5-10
5/8-09	16.15-16.45	svag	23	klart	4	2	5

Torr till frisk hagmark med hållmarkspartier och tätare skogspartier. Blåsuga, gullviva och nattviol är några av de hagmarksarter som växer i området. Trädskiktet består främst av ask, ek och rönn. I buskskiktet förekommer bitvis tät slån samt nyponros, en och hagtorn. Två mindre kärr dominerade av vecketåg och tuvtåtel finns inom området.

Hävd: bete.

N2000-område.

Naturtyp: 8230, 6270.



Art/Datum	20/5 2007	30/5 2008	18/6 2008	26/7 2008	26/5 2009	3/7 2009	5/8 2009
Silversmygare (<i>H. comma</i>)*				3			2
Ängssmygare (<i>O. Sylvanus</i>)				1		1	
Rapsfjäril (<i>P. napi</i>)	3	1		8	6		8
Citronfjäril (<i>C. rhamni</i>)				5	1		
Puktörneblåvinge (<i>P. icarus</i>)	4	3		4			
Mindre guldvinge (<i>L. phlaeas</i>)	2	1		2	1	2	1
Vitfläckig guldv. (<i>L. virgaureae</i>)				2			
Eksnabbvinge (<i>F. quercus</i>)							2
Silverstr. pärlormorfj. (<i>A. paphia</i>)				1		3	
Ängspärlormorfjäril (<i>A. aglaja</i>)						3	
Skogspärlormorfjäril (<i>A. adippe</i>)				2			2
Älggräspärlormorfjäril (<i>B. ino</i>)						2	
Brunfl. Pärlormorfj. (<i>B. selene</i>)	1						
Amiral (<i>V. atalanta</i>)	1						
Tistelfjäril (<i>C. cardui</i>)							1
Påfågelläga (<i>I. io</i>)				2			
Nässelfjäril (<i>A. urticae</i>)			1				
Skogsnätfjäril (<i>M. athalia</i>)						1	
Svingelgräsfjäril (<i>L. megera</i>)							8
Pärlgräsfjäril (<i>C. arcania</i>)			5			6	
Kamgräsfjäril (<i>C. pamphilus</i>)	5	5	3	3	5	1	5
Luktgräsfjäril (<i>A. hyperantus</i>)				3		1	
Slättergräsfjäril (<i>M. jurtina</i>)			9	22		28	11

Summa arter	6	4	4	13	4	10	9
Summa individer	16	10	18	58	13	48	40

** innebär att arten är rödlistad (NT enligt 2005 års version)*

Totalt 1994: 17 arter

Totalt 2007: 6 arter (ofullständig inventering)

Totalt 2008: 15 arter

Totalt 2009: 17 arter

Stora Silpinge

(X=6238677 Y=1461323)

Datum	Tidpunkt	Vind	Temp. (°C)	Väder	Hävd (0-5)	Blomrikedom (1-5)	Veg.höjd (cm)
29/5-08	12.30-12.45	svag	18	klart	0	3	15-20
18/6-08	12.10-12.25	måttlig	19	halvklart	0	3	20-25
23/7-08	11:40-12.10	svag	22	klart	0	4	25-30
29/5-09	10.40-10.55	måttlig	17	halvklart	0	3	10-15
17/6-09	12.50-13.10	svag	19	halvklart	0	4	20-25
16/7-09	13.10-13.40	svag	24	halvklart	0	5	15-20

Området är huvudsakligen öppet med förekomst av enstaka avenbok och lind. Buskskiktet består mestadels av hassel. Fältskiktet innehåller arter som gullviva, backtimjan, jungfrulin, prästkra-ge, darrgräs, slätterfibbla och solvända.

Hävd: slätter.

N2000-område.

Naturtyp: 6510.



Art/datum	29/5 2008	18/6 2008	23/7 2008	29/5 2009	17/6 2009	16/7 2009
Mindre tåtelsmygare (<i>T. lineola</i>)			39			20
Ängssmygare (<i>O. sylvanus</i>)					1	
Aurorafjäril (<i>A. cardamines</i>)	1					
Rapsfjäril (<i>P. napi</i>)	1		4		1	3
Rovfjäril (<i>P. rapae</i>)			1			
Citronfjäril (<i>G. rhamni</i>)			3			2
Silverblåvinge (<i>P. amandus</i>)			1			
Vitfläckig guldvinge (<i>L. virgaureae</i>)			2			
Silverstreckad pärlemorfjäril (<i>A. paphia</i>)			1			
Ängspärlemorfjäril (<i>A. aglaja</i>)						2
Skogspärlemorfjäril (<i>M. athalia</i>)			2			
Älggräspärlemorfjäril (<i>B. ino</i>)			1			
Brunfläckig pärlemorfjäril (<i>B. selene</i>)					1	
Prydlig pärlemorfjäril (<i>B. euphrosyne</i>)		3				
Nässelfjäril (<i>A. urticae</i>)		1	7			2
Påfågelläga (<i>I. io</i>)			2			
Skogsnätfjäril (<i>M. athalia</i>)		3	3			1
Svingelgräsfjäril (<i>L. megera</i>)		1		3		
Pärlgräsfjäril (<i>C. arcania</i>)		15			5	12
Slättergräsfjäril (<i>M. jurtina</i>)		2	23			18
Luktgräsfjäril (<i>A. hyperantus</i>)			15			27
Tistelfjäril (<i>C. cardui</i>)					1	
Mindre bastardsvärmare (<i>Z. viciae</i>)*			12			74
Bredbrämad bastardsv. (<i>Z. loniceræ</i>)*						7
Allmän metallvingesvärmare (<i>A. statice</i>)*			5			6
Summa arter	2	6	16	1	5	12
Summa individer	2	25	121	3	9	174

* innebär att arten är rödlistad (NT enligt 2005 års version)

Totalt 2008: 20 arter

Totalt 2009: 16 arter

Sänneshult

(X=6243901 Y=1472241)

Datum	Tidpunkt	Vind	Temp. (°C)	Väder	Hävd (0-5)	Blomrikedom (1-5)	Veg.höjd (cm)
29/5-08	16.00-16.15	måttlig	19	klart	0	2	10-15
03/7-08	09.40-10.05	svag	20	klart	0	3	15-20
16/7-08	15.10-15.30	svag	19	halvklart	0	2	20-25
19/5-09	15.05-15.15	måttlig	18	klart	0	2	5-10
22/6-09	15.25-15.35	måttlig	21	klart	0	4	15-20
16/7-09	14.50-15.10	måttlig	23	klart	0	4	10-15

En äng med blandat trädskikt av alm, ask, lind, ek, björk och ask. Hamling av ask, lind och lönn förekommer i området. Buskskiktet domineras av hassel. Fältvegetationen består av arter som blåsuga, gullviva, knölsmörblomma och solvända.

Hävd: slåtter.

N2000-område och naturreservat. .

Naturtyp: 6510.



Art/datum	29/5 2008	3/7 2008	16/7 2008	19/5 2009	22/6 2009	16/7 2009
Mindre tätelsmygare (<i>T. lineola</i>)		1	4			7
Ängssmygare (<i>O. sylvanus</i>)		1	2		1	1
Rapsfjäril (<i>P. napi</i>)	1					
Citronfjäril (<i>G. rhamni</i>)	1			2		2
Vitfläckig guldvinge (<i>L. virgaureae</i>)						2
Ängspärlemorfjäril (<i>A. aglaja</i>)		1				
Skogspärlemorfjäril (<i>M. athalia</i>)						3
Älggräspärlemorfjäril (<i>A. adippe</i>)		1				
Brunfläckig pärlemorfjäril (<i>B. selene</i>)		2				
Nässelfjäril (<i>A. urticae</i>)			1			
Vinbärsfuks (<i>P. c-album</i>)				1		
Kartfjäril (<i>A. levana</i>)						1
Skogsnätfjäril (<i>M. athalia</i>)			1			4
Svingelgräsfjäril (<i>L. megera</i>)	1				1	
Pärlgräsfjäril (<i>C. arcania</i>)		28	7		5	8
Luktgräsfjäril (<i>A. hyperantus</i>)		19	19			18
Slättergräsfjäril (<i>M. jurtina</i>)		11	12		1	16
Mindre bastardsvärmare (<i>A. statures</i>)*			1			1
Allmän metallvingesvärmare (<i>A. statures</i>)*						1
Summa arter	3	8	8	2	4	12
Summa individer	3	64	47	3	8	64

* innebär att arten är rödlistad (NT enligt 2005 års version)

Totalt 2008: 14 arter

Totalt 2009: 14 arter

Vambåsa (X=6228147 Y=1478049)

Datum	Tidpunkt	Vind	Temp. (°C)	Väder	Hävd (0-5)	Blomrike-dom (1-5)	Veg.höjd (cm)
22/5-08	14.15-14.50	måttlig	18	klart	0	2	15-20
18/6-08	13.20-13.50	måttlig	20	halvklart	0	3	15-20
17/7-08	13.20-14.25	måttlig	20	halvklart	0	4	15-20
15/5-09	14.45-15.10	måttlig	17	klart	1	2	5-10
23/6-09	14.10-14.30	måttlig	23	klart	0	2	10-15
16/7-09	09.20-10.20	svag	21	halvklart	0	4	15-20

Mestadels öppen ängsmark med flera grova ekar. Floran består bland annat av arter som brudbröd, grönvit nattviol, jungfru Marie nycklar, slättergubbe, stor blåklocka, svinrot, ängsskära och ängsvädd.

Hävd: slätter.

N2000-område och naturreservat.

Naturtyp: 6510.



Art/datum	22/5 2008	18/6 2008	17/7 2008	15/5 2009	23/6 2009	16/7 2009
Mindre tåtelsmygare (<i>T. lineola</i>)			100			12
Ängssmygare (<i>O. sylvanus</i>)		2	1		2	1
Kålfjäril (<i>P. brassicae</i>)	1					
Rovfjäril (<i>P. rapae</i>)						1
Rapsfjäril (<i>P. napi</i>)			4	1		1
Puktörneblåvinge (<i>P. icarus</i>)			2			
Vitfläckig guldvinge (<i>L. virgaureae</i>)			1			1
Mindre guldvinge (<i>L. phlaeas</i>)	1		5			
Ängspärlemorfjäril (<i>A. aglaja</i>)		3	19			24
Silversträckad pärlemorfjäril (<i>A. paphia</i>)			1			1
Skogspärlemorfjäril (<i>M. athalia</i>)			4			3
Prydlig pärlemorfjäril (<i>B. euphrosyne</i>)	1					
Påfågelläga (<i>I. io</i>)			1			1
Nässelfjäril (<i>A. urticae</i>)					1	1
Tistelfjäril (<i>C. cardui</i>)						1
Skogsnätfjäril (<i>M. athalia</i>)			4			
Pärlgräsfjäril (<i>C. arcania</i>)		2			1	1
Kamgräsfjäril (<i>C. pamphilus</i>)				1		
Luktgräsfjäril (<i>A. hyperantus</i>)			27			76
Slättergräsfjäril (<i>M. jurtina</i>)			94			116
Sandgräsfjäril (<i>H. semele</i>)			1			
Mindre bastardsvärmare (<i>Z. viciae</i>)*			25			10
Bredbrämad bastardsv. (<i>Z. loniceræ</i>)*			3			6
Sexfl. bastardsvärmare (<i>Z. filipendulae</i>)*						5
Allmän metallvingesvärmare (<i>A. statice</i>)*			5			5
Summa arter	3	3	17	2	3	18

Summa individer	3	7	297	2	4	266
-----------------	---	---	-----	---	---	-----

** innebär att arten är rödlistad (NT enligt 2005 års version)*

Totalt 2008: 20 arter

Totalt 2009: 19 arter

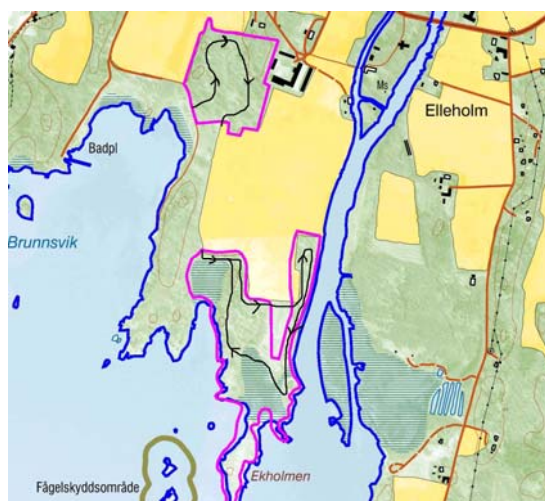
Karlshamns kommun

Elleholm

(X=6225811 Y=1434048)

Datum	Tidpunkt	Vind	Temp. (°C)	Väder	Hävd (0-5)	Blomrikiedom (1-5)	Veg.höjd (cm)
20/5-07	11.15-12.00	svag	17	klart	3	1-3	-
24/6-07	09.45-10.30	svag	18	halvklart	3	1	25
11/7-07	08.40-09.35	lugn	17	klart	3	1-3	-
27/5-08	15.55-16.35	svag	18	klart	2	2	10-20
01/7-08	10.00-10.40	måttlig	18	halvklart	2	2	20-25
17/7-08	09.40-10.30	måttlig	20	halvklart	2	2	20-25

Området består av två skilda delar. Den norra delen består av en glest ekbevuxen hage med ganska trivalt fåltskikt med gulmåra, hundkäk, stor blåklocka och ärenpris. Området domineras helt av stora solitära ekar. Den södra delen består av talldominerad hagmark med havssträndängar längst i söder. I fåltskiktet finns blåsuga, ärenpris, gulkämpar, havssälting, veketåg och knappåg.



Hävd: bete.

Naturtyp: 1630, 9070.

Art/datum	20/5 2007	24/6 2007	11/7 2007	27/5 2008	01/7 2008	17/7 2008
Mindre tätelsmygare (<i>T. lineola</i>)						11
Ängssmygare (<i>O. sylvanus</i>)		1			2	
Aurorafjäril (<i>A. cardamines</i>)	1				1	
Rovfjäril (<i>P. rapae</i>)		2				
Rapsfjäril (<i>P. napi</i>)	3		8	1		5
Tostebåvinge (<i>C. argiolus</i>)				1		
Mindre guldvinge (<i>L. phlaeas</i>)	4	2		2		
Vitfläckig guldvinge (<i>L. virgaureae</i>)			1			
Silverstreckad pärlmorfjäril (<i>A. paphia</i>)		1				
Älggräspärlmorfjäril (<i>B. ino</i>)		1				
Prydlig pärlmorfjäril (<i>B. euphrosyne</i>)	1					
Nässelfjäril (<i>A. urticae</i>)		2				
Pärlgräsfjäril (<i>C. arcania</i>)						1
Kamgräsfjäril (<i>C. pamphilus</i>)	2	3		1		
Luktgräsfjäril (<i>A. hyperantus</i>)		2	27		2	7
Slättergräsfjäril (<i>M. jurtina</i>)		9	6		6	11
Summa arter	5	9	4	4	4	5
Summa individer	11	23	42	5	11	35

Totalt 1994: 10 arter

Totalt 2007: 13 arter

Totalt 2008: 10 arter

Ire

(X=6246823 Y=1442201)

Datum	Tidpunkt	Vind	Temp. (°C)	Väder	Hävd (0-5)	Blomrikedom (1-5)	Veg.höjd (cm)
27/5-08	14.35-15.05	svag	19	klart	0	3	15-20
2/7-08	12.20-13.15	svag	23	klart	0	4	15-20
21/7-08	12.30-13.30	måttlig	19	halvklart	0	4	15-20
1/6-09	11.00-12.30	svag	25	klart	0	2	22
16/6-09	10.00-11.15	-	22	klart	1	4	25
16/7-09	13.00-14.20	svag	24	klart	1	5	28
10/8-09	12.10-13.30	svag	25	klart	1	5	36

Området består av betesmark och slåtteräng. Det är mestadels öppet och trädskiktet domineras av ek och ask, varav flera är hamlade. I fältskiktet finns arter som backnejlika, gullviva, jungfru Marie nycklar, jungfrulin, kattfot och prästkrage.

Hävd: bete/slätter.
N2000-område och naturreservat.
Naturtyp: 6530, 6510.



Art/datum	27/5 2008	2/7 2008	21/7 2008	1/6 2009	16/6 2009	16/7 2009	10/8 2009
Mindre tätelsmygare (<i>T. lineola</i>)		2	107			4	6
Ängssmygare (<i>O. sylvanus</i>)		9	3		1	2	
Aurorafjäril (<i>A. cardamines</i>)	1			2			
Kålfjäril (<i>P. brassicae</i>)						1	3
Rovfjäril (<i>P. rapae</i>)						2	
Rapsfjäril (<i>P. napi</i>)	1		1			5	7
Citronfjäril (<i>G. rhamni</i>)	1		14	1			2
Svavelgul höfjäril (<i>C. palaeno</i>)		1					
Hagtornsfjäril (<i>A. crataegi</i>)		2		1	1		
Ljungblåvinge (<i>P. argus</i>)		1				2	
Ängsblåvinge (<i>P. semiargus</i>)					1		
Silverblåvinge (<i>P. amandus</i>)			2				
Puktörneblåvinge (<i>P. icarus</i>)				2	2	1	4
Vitfläckig guldvinge (<i>L. virgaureae</i>)			2				
Mindre guldvinge (<i>L. phlaeas</i>)	2					2	1
Violettkantad guldv. (<i>L. hippothoe</i>)					2		
Silverstr. pärlemorfj. (<i>A. paphia</i>)			8			3	8
Skospärlemorfjäril (<i>A. adippe</i>)		7	12			20	
Ängspärlemorfjäril (<i>A. aglaja</i>)		8	7			5	4
Storfläckig pärlemorfj. (<i>I. lathonia</i>)						1	1
Älgräspärlemorfjäril (<i>B. ino</i>)		14	13			25	
Prydlig pärlemorfj. (<i>B. euphrosyne</i>)	3	6					
Brunfläckig pärlemorfj. (<i>B. selene</i>)		4		4	4	3	
Nässelfjäril (<i>A. urticae</i>)		20	34		12	5	5
Kartfjäril (<i>A. levana</i>)			2				
Tistelfjäril (<i>C. cardui</i>)				2			15
Påfågelläga (<i>I. io</i>)						3	2
Sorgmantel (<i>N. anthiopa</i>)							1

Skogsnätfjäril (<i>M. athalia</i>)		7	2			2	
Svingelgräsfjäril (<i>L. megera</i>)	1			6	4		4
Pärlgräsfjäril (<i>C. arcania</i>)		10	1		1	12	
Kamgräsfjäril (<i>C. pamphilus</i>)		1	2	3		3	2
Luktgräsfjäril (<i>A. hyperantus</i>)		10	44			150	
Slättergräsfjäril (<i>M. jurtina</i>)		70	74			180	
Mindre bastardsvärmare (<i>Z. viciae</i>)*			4			12	
Allmän metallvingesv. (<i>A. statices</i>)*			8			4	
Bredbr. bastardsv. (<i>Z. lonicerae</i>)*						2	2
Summa arter	6	16	19	8	9	24	16
Summa individer	9	172	340	21	28	449	67

* innebär att arten är rödlistad (NT enligt 2005 års version)

Totalt 2008: 27 arter

Totalt 2009: 31 arter

Persgärde

(X=6237142 Y=1449158)

Datum	Tidpunkt	Vind	Temp. (°C)	Väder	Hävd (0-5)	Blomrikedom (1-5)	Veg.höjd (cm)
29/5-08	09.40-10.05	svag	17	klart	0	2	15-20
2/7-08	15.10-15.30	svag	24	klart	3	3	5-10
21/7-08	15.50-16.20	svag	18	halvklart	3	3	10-15
1/6-09	14.00-14.35	svag	25	-	0	1	24
16/7-09	10.00-10.40	svag	25	-	2	2	10
10/8-09	15.30-16.15	stilla	25	-	3	1	12

Ädellövdominerad hagmark med ek, alm, lind och ask. Buskskiktet består bland annat av slån, björnbär och hallon. Bland de noterade arternas i fåltskiktet kan nämnas bockrot, jungfrulin, prästkrage och backnejlika.

Hävd: bete.

Naturtyp: 6270.



Art/datum	29/5 2008	2/7 2008	21/7 2008	1/6 2009	16/7 2009	10/8 2009
Mindre tätelsmygare (<i>T. lineola</i>)					5	
Silversmygare (<i>H. comma</i>)*						1
Ängssmygare (<i>O. sylvanus</i>)		3			1	
Kålfjäril (<i>P. brassicae</i>)					1	
Rovfjäril (<i>P. rapae</i>)					3	
Rapsfjäril (<i>P. napi</i>)	1		1	2	2	1
Citronfjäril (<i>G. rhamni</i>)				1		4
Puktörneblåvinge (<i>P. icarus</i>)						3
Mindre guldvinge (<i>L. phlaeas</i>)			4			1
Silverstreckad pärlemorfj. (<i>A. paphia</i>)					3	2
Ängspärlemorfjäril (<i>A. aglaja</i>)		2	7		2	2
Skogspärlemorfjäril (<i>A. adippe</i>)		5	4			
Älgräspärlemorfjäril (<i>B. ino</i>)		2				
Prydlig pärlemorfjäril (<i>B. euphrosyne</i>)	2					
Kartfjäril (<i>A. levana</i>)			2			
Nässelfjäril (<i>A. urticae</i>)					2	
Sorgmantel (<i>N. anthiopa</i>)						1
Skogsnätfjäril (<i>M. athalia</i>)		3				
Svingelgräsfjäril (<i>L. megera</i>)	1			1		
Pärlgräsfjäril (<i>C. arcania</i>)		3			7	
Kamgräsfjäril (<i>C. pamphilus</i>)					2	1
Slättergräsfjäril (<i>M. jurtina</i>)		32	50		10	
Luktgräsfjäril (<i>A. hyperantus</i>)			15		10	
Summa arter	3	7	7	3	12	9
Summa individer	4	50	83	4	42	16

* innebär att arten är rödlistad (NT enligt 2005 års version)

Totalt 2008: 13 arter

Totalt 2009: 19 arter

Slänsmåla

(X=6247010 Y=1434244)

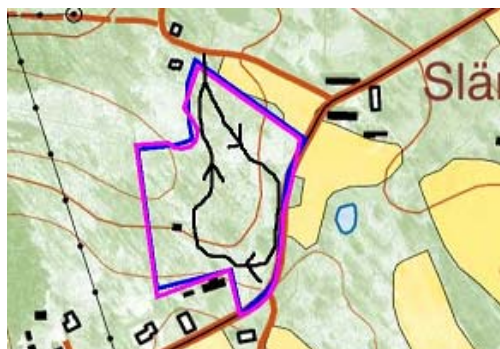
Datum	Tidpunkt	Vind	Temp. (°C)	Väder	Hävd (0-5)	Blomrikedom (1-5)	Veg.höjd (cm)
20/5-07	16.50-17.10	måttlig	18	klart	2	2	-
24/6-07	16.05-16.30	svag	20	klart	2	3	25
20/7-07	10.35-10.55	svag	17	molnigt	1-2	3	15
27/5-08	13.50-14.10	svag	19	halvklart	0	2	15-20
02/7-08	10.40-11.10	svag	22	klart	2	3	15-20
22/7-08	14.25-14.45	svag	20	halvklart	3	2	15-20

Området har ett ganska glest trädskikt av ask, björk och ek och ett buskskikt med mycket en. Floran innehåller arter som slättergubbe, darrgräs, brudborste, jungfru Marie nycklar, solvända, gullviva, ängsvädd, hirsstarr, jungfrulin och smörboll.

Hävd: bete.

N2000-område.

Naturtyp: 6270, 6410.



Art/datum	20/5 2007	24/6 2007	20/7 2007	27/5 2008	02/7 2008	22/7 2008
Mindre tåtelsmygare (<i>T. lineola</i>)						1
Ängssmygare (<i>O. sylvanus</i>)		2			2	
Aurorafjäril (<i>A. cardamines</i>)	1			2		
Rapsfjäril (<i>P. napi</i>)			1			9
Citronfjäril (<i>G. rhamni</i>)	2					5
Ljungblåvinge (<i>P. argus</i>)		3				
Silverblåvinge (<i>P. amandus</i>)		2				
Mindre guldvinge (<i>L. phlaeas</i>)			1			
Ängspärlemorfjäril (<i>A. aglaja</i>)		1	1		1	
Skogspärlemorfjäril (<i>A. adippe</i>)					1	1
Älggräspärlemorfjäril (<i>B. ino</i>)		6			5	3
Prydlig pärlmorfjäril (<i>B. euphrosyne</i>)					11	
Brunfläckig pärlmorfjäril (<i>B. selene</i>)		5				
Amiral (<i>V. atalanta</i>)			1			
Tistelfjäril (<i>C. cardui</i>)		1				
Nässelfjäril (<i>A. urticae</i>)		2				1
Skogsnätfjäril (<i>M. athalia</i>)		2			1	1
Svingelgräsfjäril (<i>L. megera</i>)	2			1		
Vitgräsfjäril (<i>L. maera</i>)					1	
Kamgräsfjäril (<i>C. pamphilus</i>)	2	2	2	1		
Luktgräsfjäril (<i>A. hyperantus</i>)		2	2		1	5
Slättergräsfjäril (<i>M. jurtina</i>)		9	2		1	6
Mindre bastardsvärmare (<i>Z. viciae</i>)*						1
Summa arter	4	13	7	3	9	10
Summa individer	7	37	10	4	24	33

* innebär att arten är rödlistad (NT enligt 2005 års version)

Totalt 1994: 10 arter

Totalt 2007: 18 arter

Totalt 2008: 17 arter

Öjasjömåla

(X=6243852 Y=1451542)

Datum	Tidpunkt	Vind	Temp. (°C)	Väder	Hävd (0-5)	Blomrikedom (1-5)	Veg.höjd (cm)
29/5-08	10.30-10.50	svag	18	klart	0	2	10-15
2/7-08	14.10-14.45	svag	23	klart	2	4	10-15
21/7-08	14.55-15.35	svag	18	halvklart	2	2	5-10
1/6-09	12.20-13.25	svag	23	halvklart	1	3	20
16/7-09	11.20-12.00	-	25	klart	2	3	26
10/8-09	14.10-15.00	svag	26	klart	3	3	22

Området är huvudsakligen öppet med enstaka mindre dungar av främst björk, ask, gran, rönn och asp. Buskskiktet består av hallon och enstaka en. Fältskiktet innehåller grönvit nattviol, jungfrulin, jungfru Marie nycklar, nattviol, slättergubbe, solvända och knölsmörlomma.

Hävd: bete/slätter.

N2000-område.

Naturtyp: 6230, 6510.



Art/datum	29/5 2008	2/7 2008	21/7 2008	1/6 2009	16/7 2009	10/8 2009
Mindre tåtelsmygare (<i>T. lineola</i>)			3			20
Ängssmygare (<i>O. sylvanus</i>)		5			1	
Hagtornsfjäril (<i>A. crataegi</i>)				2		
Rovfjäril (<i>P. rapae</i>)					1	3
Rapsfjäril (<i>P. napi</i>)	1				3	1
Citronfjäril (<i>G. rhamni</i>)				1	3	4
Ljungblåvinge (<i>P. argus</i>)					1	
Midsommarblåvinge (<i>A. artaxerxes</i>)		1				
Silverblåvinge (<i>P. amandus</i>)		1				
Puktörneblåvinge (<i>P. icarus</i>)						2
Mindre guldvinge (<i>L. phlaeas</i>)			6			1
Vitfläckig guldvinge (<i>L. virgaureae</i>)			2			
Ängspärlemorfjäril (<i>A. aglaja</i>)		45	3		8	4
Älggräspärlemorfjäril (<i>B. ino</i>)		34	1		16	6
Silverstr. pärlemorfjäril (<i>A. paphia</i>)			1		3	
Brunfläckig pärlemorfj. (<i>B. selene</i>)		8	1	1	7	12
Prydlig pärlemorfj. (<i>B. euphrosyne</i>)	4	1		1		
Tistelfjäril (<i>C. cardui</i>)						5
Nässelfjäril (<i>A. urticae</i>)		4	1			2
Svingelgräsfjäril (<i>L. megera</i>)	1			2		4
Vitgräsfjäril (<i>L. maera</i>)			1			
Pärlgräsfjäril (<i>C. arcania</i>)		2				
Luktgräsfjäril (<i>A. hyperantus</i>)		2	5		15	
Slättergräsfjäril (<i>M. jurtina</i>)		53	26		112	2
Mindre bastardsvärmare (<i>Z. viciae</i>)*					1	
Allmän metallvingesv. (<i>A. statices</i>)*		7	21		45	1
Summa arter	3	12	12	5	13	14
Summa individer	6	163	71	7	216	167

*** innebär att arten är rödlistad (NT enligt 2005 års version)**

Totalt 2008: 19 arter

Totalt 2009: 21 arter

Olofströms kommun

Angölsmåla

(X=6246561 Y=1430753)

Datum	Tidpunkt	Vind	Temp. (°C)	Väder	Hävd (0-5)	Blomrikedom (1-5)	Veg.höjd (cm)
27/5-08	11.45-12.05	svag	17	halvklart	1	2	15-20
1/7-08	14.20-14.50	måttlig	21	klart	4	3	5-10
22/7-08	12.55-13.20	svag	19	halvklart	4	2	15-20
1/6-09	09.30-10.30	lugn	25	klart	1	2	21
16/7-09	14.00-15.10	svag	24	halvklart	4	1	16
10/8-09	11.00-11.45	svag	25	klart	4	2	12

Ett ganska öppet hagmarksområde med dungar av främst hamlad ask, lind och lönn. Buskskiktet består av bland annat av slån, en och hassel. Floran består av arter som gullviva, jungfrulin och ängsvädd.

Hävd: bete.

N2000-område.

Naturtyp: annan.



Art/datum	27/5 2008	1/7 2008	22/7 2008	1/6 2009	16/7 2009	10/8 2009
Smultronvisslare (<i>P. malvae</i>)	3					
Mindre tätelsmygare (<i>T. lineola</i>)			9			
Ängssmygare (<i>O. sylvanus</i>)		1				
Aurorafjäril (<i>A. cardamines</i>)	1					
Hagtornsfjäril (<i>A. crataegi</i>)		1		8		
Rapsfjäril (<i>P. napi</i>)			2			2
Citronfjäril (<i>G. rhamni</i>)						1
Silverblåvinge (<i>P. amandus</i>)		5	2			
Vitfläckig guldvinge (<i>L. virgaureae</i>)			3			
Puktörneblåvinge (<i>P. icarus</i>)				1		1
Mindre guldvinge (<i>L. phlaeas</i>)	1		1			
Ängspärlemorfjäril (<i>A. aglaja</i>)		5	5		3	2
Skogspärlemorfjäril (<i>A. adippe</i>)					4	
Älgräspärlemorfjäril (<i>B. ino</i>)		3	5		7	
Silverstreckad pärlmorfj. (<i>A. paphia</i>)			2		4	6
Prydlig pärlmorfjäril (<i>B. euphrosyne</i>)		4				
Brunfläckig pärlmorfjäril (<i>B. selene</i>)					2	
Kartfjäril (<i>A. levana</i>)					2	2
Tistelfjäril (<i>C. cardui</i>)						3
Nässelfjäril (<i>A. urticae</i>)			2		3	
Skogsnätfjäril (<i>M. athalia</i>)		3	1	5	3	
Svingelgräsfjäril (<i>L. megera</i>)	2			7		6
Luktgräsfjäril (<i>A. hyperantus</i>)		5	14		45	
Kamgräsfjäril (<i>C. pamphilus</i>)						4
Slättergräsfjäril (<i>M. jurtina</i>)		11	13		22	1
Mindre bastardsvärmare (<i>Z. viciae</i>)*		1			4	3
Allmän metallvingesv. (<i>A. statices</i>)*			3		3	
Summa arter	4	10	13	4	12	11
Summa individer	7	39	62	21	102	31

*** innebär att arten är rödlistad (NT enligt 2005 års version)**

Totalt 2008: 20 arter

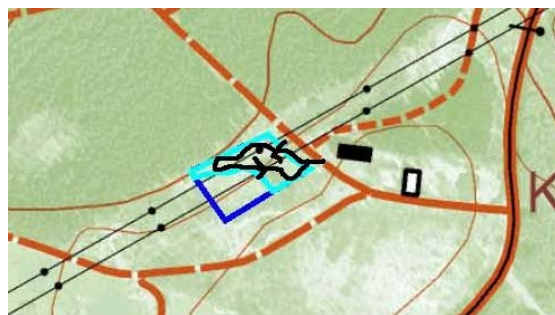
Totalt 2009: 19 arter

Komperskulla

(X=6241771 Y=1428064)

Datum	Tidpunkt	Vind	Temp. (°C)	Väder	Hävd (0-5)	Blomriktedom (1-5)	Veg.höjd (cm)
20/5-07	16.15-16.30	måttlig	19	klart	0	5	-
24/6-07	15.15-15.50	svag	18	molnigt	0	5	45
20/7-07	10.00-10.15	svag	17	halvklart	0	5	55
27/5-08	12.55-13.15	svag	18	halvklart	0	3	15-20
01/7-08	15.15-15.45	måttlig	23	klart	0	5	25-30
22/7-08	11.50-12.25	måttlig	18	halvklart	0	5	25-30

Området består av en öppen slåtteräng utan träd och buskar. Floran är artrik med bland annat brudborste, brudsporre, darrgräs, gullvi-va, gulmåra, hirsstarr, jungfrulin, nattviol, smörboll, svinrot och ängsvädd.



Hävd: slåtter.
N2000-område.
Naturtyp: 6510.

Art/datum	20/5 2007	24/6 2007	20/7 2007	27/5 2008	1/72 008	22/7 2008
Mindre tätelsmygare (<i>T. lineola</i>)		1	5			43
Ängssmygare (<i>O. sylvanus</i>)		2			3	2
Rovfjäril (<i>P. rapae</i>)			1			
Rapsfjäril (<i>P. napi</i>)				1		1
Citronfjäril (<i>G. rhamnii</i>)	1					1
Silverblåvinge (<i>P. amandus</i>)		8			4	2
Puktörneblåvinge (<i>P. icarus</i>)		1				
Mindre guldvinge (<i>L. phlaeas</i>)						1
Vitfläckig guldvinge (<i>L. virgaureae</i>)						
Violettkantad guldvinge (<i>L. hippothoe</i>)*					1	
Busksnabbvinge (<i>S. pruni</i>)		1				
Ängspärlemorfjäril (<i>A. aglaja</i>)		2			2	2
Skogspärlemorfjäril (<i>A. adippe</i>)		1				
Älgräspärlemorfjäril (<i>B. ino</i>)		13	2		11	13
Prydlig pärlemorfjäril (<i>B. euphrosyne</i>)					4	
Kartfjäril (<i>A. levana</i>)			3			2
Amiral (<i>V. atalanta</i>)		1				
Nässelfjäril (<i>A. urticae</i>)		5			5	1
Skogsnätfjäril (<i>M. athalia</i>)		1				1
Svingelgräsfjäril (<i>L. megera</i>)		1				
Luktgräsfjäril (<i>A. hyperantus</i>)		12	6		1	17
Slättergräsfjäril (<i>M. jurtina</i>)		3	2		11	15
Mindre bastardsvärmare (<i>Z. viciae</i>)*		2			14	17
Bredbrämad bastardsv. (<i>Z. lonicerae</i>)*						1
Allmän metallvingesvärmare (<i>A. statures</i>)*						4
Summa arter	1	15	6	1	10	16
Summa individer	1	54	19	1	56	125

* innebär att arten är rödlistad (NT enligt 2005 års version)

Totalt 2007: 18 arter

Totalt 2008: 18 arter

Kullan

(X=6246804 Y=1418361)

Datum	Tidpunkt	Vind	Temp. (°C)	Väder	Hävd (0-5)	Blomriktedom (1-5)	Veg.höjd (cm)
20/5-07	15.35-15.55	måttlig	19	klart	3	2	-
24/6-07	14.15-14.50	måttlig	20	halvklart	3	3	15
20/7-07	09.05-09.25	svag	17	klart	4	2	5-10
27/5-08	09.20-09.50	lugn	17	klart	2	2	15-20
01/7-08	11.20-12.00	måttlig	19	klart	3	3	10-15
22/7-08	09.15-09.45	lugn	19	halvklart	3	2	5-10

Hage med glest trädskikt av bok, ek, ask, apel, björk och asp och med ett buskskikt av en, slån, björnbär och hassel. I fältskiktet märks kattfot, slåttergubbe, ögontröst, solvända, stagg, jungfrulin och bockrot.

Hävd: bete.

N2000-område och naturreservat.

Naturtyp: 6270, 6230, 6410.



Art/datum	20/5 2007	24/6 2007	20/7 2007	27/5 2008	01/7 2008	22/7 2008
Mindre tåtelsmygare (<i>T. lineola</i>)			1			2
Ängssmygre (<i>O. sylvanus</i>)		4			3	
Hagtornsfjäril (<i>A. crataegi</i>)						
Rapsfjäril (<i>P. napi</i>)				1		2
Citronfjäril (<i>G. rhamni</i>)	4				1	
Ljungblåvinge (<i>P. argus</i>)		1	1		1	
Ängsblåvinge (<i>P. semiargus</i>)		2				
Silverblåvinge (<i>P. amandus</i>)		2				
Puktörneblåvinge (<i>P. icarus</i>)	2					
Mindre guldinge (<i>L. phlaeas</i>)	2		10	2		6
Vitfläckig guldinge (<i>L. virgaureae</i>)		3	1			
Ängspärlemorfjäril (<i>A. aglaja</i>)		6	3		7	1
Skogspärlemorfjäril (<i>A. adippe</i>)			1			
Älggräspärlemorfjäril (<i>B. ino</i>)		1			2	4
Prydlig pärlemorfjäril (<i>B. euphrosyne</i>)				1	3	
Brunfläckig pärlemorfjäril (<i>B. selene</i>)		9				
Amiral (<i>V. atalanta</i>)			1			
Nässelfjäril (<i>A. urticae</i>)		4			4	2
Skogsnätfjäril (<i>M. athalia</i>)		1	1		2	
Svingelgräsfjäril (<i>L. megera</i>)	2			1		
Kamgräsfjäril (<i>C. pamphilus</i>)	10	7	3	5	7	
Luktgräsfjäril (<i>A. hyperantus</i>)		7	3		5	5
Slåttergräsfjäril (<i>M. jurtina</i>)		6	3		9	15
Mindre bastardsvärmare (<i>Z. viciae</i>)*						1
Allmän metallvingesv. (<i>A. statices</i>)*						6
Summa arter	5	13	11	5	11	10
Summa individer	20	53	28	10	44	44

* innebär att arten är rödlistad (NT enligt 2005 års version)

Totalt 1994: 14 arter

Totalt 2007: 20 arter

Totalt 2008: 17 arter

Mulatorp

(X=6255417 Y=1418479)

Datum	Tidpunkt	Vind	Temp. (°C)	Väder	Hävd (0-5)	Blomrikedom (1-5)	Veg.höjd (cm)
27/5-08	10.40-10.55	svag	17	halvk klart	0	2	15-20
1/7-08	12.30-13.05	måttlig	20	klart	0	3	10-15
22/7-08	10.40-11.15	lugn	19	halvk klart	0	4	10-15
16/6-09	13.00-13.40	-	23	halvk klart	0	1	17
16/7-09	16.10-17.00	svag	23	halvk klart	2	3	20
10/8-09	09.50-10.45	svag	23	halvk klart	3	3	24

Äng med ett glest träd- och buskskikt av främst hassel, slån och hamlad ask. Fältvegetationen består av arter som gullviva, prästkrage, sommarfibbla, stor blåklocka och ängsvädd.

Hävd: slåtter.

N2000-område och naturreservat.

Naturtyp: 6510.



Art/datum	27/5 2008	1/7 2008	22/7 2008	16/6 2009	16/7 2009	10/8 2009
Smultronvisslare (<i>P. malvae</i>)	2			2		
Mindre tätelsmygare (<i>T. lineola</i>)			12		3	6
Ängssmygare (<i>O. sylvanus</i>)		25		10	1	
Hagtornsfjäril (<i>A. crataegi</i>)				3		
Kålfjäril (<i>P. brassicae</i>)						1
Rapsfjäril (<i>P. napi</i>)			1		2	4
Citronfjäril (<i>G. rhamni</i>)			1	1	2	3
Silverblåvinge (<i>P. amandus</i>)			1			
Vitfläckig guldvinge (<i>L. virgaureae</i>)			5			
Eldsnabbvinge (<i>T. betulae</i>)						1
Ängspärlemorfjäril (<i>A. aglaja</i>)		1	5		4	4
Älggräspärlemorfjäril (<i>B. ino</i>)		3	9	1	25	
Silverstreckad pärlemorfj. (<i>A. paphia</i>)			6		10	5
Prydlig pärlemorfj. (<i>B. euphrosyne</i>)		9				
Brunfläckig pärlemorfj. (<i>B. selene</i>)				4	3	
Tistelfjäril (<i>C. cardui</i>)						7
Påfågelläga (<i>I. io</i>)					2	3
Nässelfjäril (<i>A. urticae</i>)		2	3	25	3	2
Sorgmantel (<i>N. anthiopa</i>)						1
Skogsnätfjäril (<i>M. athalia</i>)		4	4			
Svingelgräsfjäril (<i>L. megera</i>)	1					
Luktgräsfjäril (<i>A. hyperantus</i>)		12	27		25	
Vitgräsfjäril (<i>L. maera</i>)		8	3			
Slättergräsfjäril (<i>M. jurtina</i>)			13		5	3
Mindre bastardsvärmare (<i>Z. viciae</i>)*			2		2	
Allmän metallvingesv. (<i>A. statures</i>)*					5	
Summa arter	2	8	14	7	14	12
Summa individer	3	64	92	46	92	40

* innebär att arten är rödlistad (NT enligt 2005 års version)

Totalt 2008: 18 arter

Totalt 2009: 20 arter

Sölvesborgs kommun

Kråkenabben (X=6209398 Y=1432235)

Datum	Tidpunkt	Vind	Temp. (°C)	Väder	Hävd (0-5)	Blomrikedom (1-5)	Veg.höjd (cm)
20/5-07	12.45-13.10	måttlig	17	halvklart	4	3	-
24/6-07	11.10-11.30	måttlig	20	halvklart	4-5	2	5-10
11/7-07	10.10-10.40	frisk	18	klart	4	2-3	-
8/5-08	13.30-15.20	svag	23	klart	5	2	10
8/7-08	14.00-16.00	svag	20	klart	5	2	10
31/7-08	12.00-13.00	måttlig	22	halvklart	5	2	10

Buskdominerad betesmark med framförallt en och hagtorn. Området har en mycket skyddsvärd flora med arter som kattfot, darrgräs, brudbröd, nattviol, mandelblomma, jungfrulin, ögontröst och ängsvädd.

Hävd: bete.

N2000-område.

Naturtyp: 6270, 1630.



Art/datum	20/5 2007	24/6 2007	11/7 2007	8/5 2008	8/7 2008	31/7 2008
Smultronvisslare (<i>P. malvae</i>)				1		
Mindre tätelsmygare (<i>T. lineola</i>)			3			1
Silversmygare (<i>H. comma</i>)*						45
Aurorafjäril (<i>A. cardamines</i>)	3			1		
Hagtornsfjäril (<i>A. crataegi</i>)		1				
Rovfjäril (<i>P. rapae</i>)			2	2		1
Rapsfjäril (<i>P. napi</i>)						1
Puktörneblåvinge (<i>P. icarus</i>)					3	2
Mindre guldvinge (<i>L. phlaeas</i>)	2			15	1	3
Vitfläckig guldvinge (<i>L. virgaureae</i>)			2			
Ängspärlemorfjäril (<i>A. aglaja</i>)			1			
Storfläckig pärlemorfj. (<i>I. lathonia</i>)						1
Kartfjäril (<i>A. levana</i>)				1		
Påfågelöga (<i>I. io</i>)			1			
Nässelfjäril (<i>A. urticae</i>)		2		2	3	
Svingelgräsfjäril (<i>L. megera</i>)						2
Kamgräsfjäril (<i>C. pamphilus</i>)	2	10	6			1
Luktgräsfjäril (<i>A. hyperantus</i>)		2	1			
Slättergräsfjäril (<i>M. jurtina</i>)		3	7		4	105
Sandgräsfjäril (<i>H. semele</i>)					5	
Summa arter	3	5	8	6	5	10
Summa individer	7	18	23	22	16	162

innebär att arten är rödlistad (NT enligt 2005 års version)

Totalt 1994: 16 arter

Totalt 2007: 12 arter

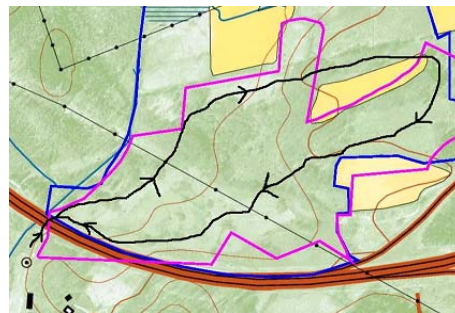
Totalt 2008: 15 arter

Siesjö

(X=6216046 Y=1422297)

Datum	Tidpunkt	Vind	Temp. (°C)	Väder	Hävd (0-5)	Blomrikedom (1-5)	Veg.höjd (cm)
20/5-07	14.20-15.00	svag	17	klart	3	3	-
24/6-07	12.45-13.35	måttlig	20	halvklart	1-3	4	25
11/7-07	11.45-12.05	måttlig	18	mulet	1	4	-
8/5-08	10.00-11.15	svag	21	klart	3	3	25
8/7-08	12.00-13.15	svag	24	klart	3	3	25
31/7-08	09.30-10.30	svag	20	klart	3	3	25

Ett öppet och buskdominerat område med slån, hassel, en, och björnbär. Trädskiktet består av ek, björk, asp, bok, tall, avenbok, ask, lind och fågelbär. Bland kärlväxter kan nämnas darrgräs, hirsstarr, solvända, vildlin, tvåblad, ängsskallra och höskallra.



Hävd: bete.

N2000-område.

Naturtyp: 6270, 7230.

Art/datum	20/5 2007	24/6 2007	11/7 2007	8/5 2008	8/7 2008	31/7 2008
Smultronvisslare (<i>P. malvae</i>)				1		
Mindre tätelsmygare (<i>T. lineola</i>)		1				
Silversmygare (<i>H. comma</i>)*						1
Ängssmygare (<i>O. sylvanus</i>)		2			3	
Aurorafjäril (<i>A. cardamines</i>)	2			2		
Kålfjäril (<i>P. brassicae</i>)						1
Rovfjäril (<i>P. rapae</i>)			2			3
Rapsfjäril (<i>P. napi</i>)	4		7			1
Citronfjäril (<i>G. rhamni</i>)	3			4		2
Silverblåvinge (<i>P. amandus</i>)		5			1	
Puktörneblåvinge (<i>P. icarus</i>)	8	1	2			40
Mindre guldvinge (<i>L. phlaeas</i>)	3	1		1		15
Eksnabbvinge (<i>F. quercus</i>)						3
Silverstreckad pärlmorfj. (<i>A. paphia</i>)					3	2
Ängspärlmorfjäril (<i>A. aglaja</i>)					3	1
Storfläckig pärlmorfj. (<i>I. lathonia</i>)					1	
Älggräspärlmorfjäril (<i>B. ino</i>)		23	6			
Prydlig pärlmorfj. (<i>B. euphrosyne</i>)	1					
Kartfjäril (<i>A. levana</i>)		1				
Amiral (<i>V. atalanta</i>)		1				
Svingelgräsfjäril (<i>L. megera</i>)	1					
Kamgräsfjäril (<i>C. pamphilus</i>)		1			3	
Luktgräsfjäril (<i>A. hyperantus</i>)		9	17		17	
Slättergräsfjäril (<i>M. jurtina</i>)		19	7		15	
Summa arter	7	11	6	4	8	10
Summa individer	22	64	41	8	46	69

* innebär att arten är rödlistad (NT enligt 2005 års version)

Totalt 1994: 16 arter

Totalt 2007: 17 arter

Totalt 2008: 18 arter

Östra Näsnabben

(X=6210767 Y=1424235)

Datum	Tidpunkt	Vind	Temp. (°C)	Väder	Hävd (0-5)	Blomrikedom (1-5)	Veg.höjd (cm)
20/5-07	13.35-13.55	måttlig	17	klart	3	4	-
24/6-07	12.00-12.20	måttlig	21	halvklart	5	2	5
11/7-07	11.05-11.30	frisk	19	molnigt	2-3	3	-
8/5-08	11.45-13.00	svag	23	klart	5	2	10
8/7-08	09.40-11.15	svag	20	klart	5	2	10
31/7-08	10.40-11.30	svag	22	halvklart	5	2	10

Buskdominerad betesmark med hagtorn, benved, slån, getapel, olvon, en, berberis och flera rosarter. Trädskiktet består främst av björk, bok och tall. Området har en mycket artrik flora med kattfot, brudbröd, bockrot, jungfrulin, hirsstarr, backnejlika, darrgräs och spåtistel.

Hävd: bete.

N2000-område.

Naturtyp: 6210.



Art/datum	20/5 2007	24/6 2007	11/7 2007	8/5 2008	8/7 2008	31/7 2008
Smultronvisslare (<i>P. malvae</i>)	2			15		
Silversmygare (<i>H. comma</i>)*						27
Ängssmygare (<i>O. sylvanus</i>)		4			1	
Aurorafjäril (<i>A. cardamines</i>)				3		
Rovfjäril (<i>P. rapae</i>)		2				1
Rapsfjäril (<i>P. napi</i>)	1		1	1		2
Citronfjäril (<i>G. rhamni</i>)				3		
Puktörneblåvinge (<i>P. icarus</i>)						14
Mindre guldvinge (<i>L. phlaeas</i>)				1	1	3
Silverstreckad pärlmorfj. (<i>A. paphia</i>)		1			3	1
Storfläckig pärlmorfj. (<i>I. lathonia</i>)					1	
Amiral (<i>V. atalanta</i>)			2			
Nässelfjäril (<i>A. urticae</i>)			1	1		
Skogsnärfjäril (<i>M. athalia</i>)		1				
Kamgräsfjäril (<i>C. pamphilus</i>)	3	1				
Luktgräsfjäril (<i>A. hyperantus</i>)			1		3	
Slättergräsfjäril (<i>M. jurtina</i>)		7	14		25	130
Summa arter	3	6	5	6	6	7
Summa individer	6	16	20	24	34	178

* innebär att arten är rödlistad (NT enligt 2005 års version)

Totalt 1994: 18 arter

Totalt 2007: 11 arter

Totalt 2008: 14 arter



**LÄNSSTYRELSEN
BLEKINGE LÄN**

SE-371 86 Karlskrona
Telefon 0455-870 00
E-post: blekinge@lansstyrelsen.se
www.lansstyrelsen.se/blekinge