



Övervakning av sandödla och dess livsmiljöer i Blekinge 2014



Rapport: 2014:21

Rapportnamn: Övervakning av sandödla och dess livsmöjligheter i Blekinge 2014.

Utgåva: Endast publicerad på webben.

Utgivare: Länsstyrelsen Blekinge län, 371 86 Karlskrona

Hemsida: www.lansstyrelsen.se/blekinge

Dnr: 511-675-2014

ISSN: 1651-8527

Författare: Annika Lydänge, Länsstyrelsen i Blekinge

Kontaktperson: Annika Lydänge; annika.lydange@lansstyrelsen.se

Foto: Annika Lydänge. Omslag: Sandödla vid det nyrestaurerade naturreservatet Häljarum.

Länsstyrelsens rapporter: www.lansstyrelsen.se/blekinge/Publikationer

Kartor: © Länsstyrelsen Blekinge © Lantmäteriet Geodatasamverkan –

GSD Fastighetskartan raster sid 6, 8, 11, 14, 17, 20, 22 och 25.

Författaren svarar själv för de bedömningar och slutsatser som förs fram i rapporten, och de kan ej åberopas som Länsstyrelsens ställningstagande.

© Länsstyrelsen Blekinge län



Åtgärdsprogram
för hotade arter

Innehållsförteckning

Sammanfattning	4
Resultat	
- Torhamn	6
- Jämjö	8
- Rosenholm	11
- Skärva	14
- Saleboda	17
- Björketorp	20
- Kallinge	22
- Karlshamn	25
Igenväxning och åtgärdsbehov	28

Sammanfattning

En inventering av sandödlor genomfördes i Blekinge 2004. Vid inventeringen noterades förekomst av sandödlor och lämpligt habitat för arten avgränsades. Många nya lokaler hittades vid inventeringen, och många lokaler har även hittats efter 2004. Blekinge är därmed det län i landet med flest kända sandödlelokaler. I Blekinge förekommer sandödlor i gamla sand- och grustag, längs järnvägsvallar och på skjutbanor, men även på hållmarker, i vägkanter och i betesmarker.

Under 2014 genomfördes en övervakning av vissa av lokalerna som inventerades 2004. Syftet var att undersöka om sandödlorna fanns kvar, om de har reproducerat sig under året, och att på nytt avgränsa lämpligt habitat. Därmed kan man göra jämförelser mellan 2004 och 2014 och se om lokalerna försämrats och om det finns någon skillnad i igenväxning mellan olika biotoper.

Inventeringen genomfördes mellan 2014-08-07 och 2014-08-27. Totalt besöktes 24 lokaler och sandödlor hittades på 20 av dem. På ytterligare två lokaler observerades ödlor som sannolikt var sandödlor, men de kunde inte artbestämmas helt säkert. Årsungar hittades på 19 av lokalerna, så det verkar ha varit ett bra år med lyckad reproduktion. Som mest hittades 26 årsungar på en lokal. Eftersom bara ett besök gjordes behöver inte det innebära att sandödlorna försvunnit från de lokaler där de inte hittades, ibland behövs flera besök för att påvisa förekomst.

En uppfattning är att de sandiga miljöerna är individrikare, här är det lättare att hitta sandödlorna. På exempelvis hållmarkslokalerna är det ofta svårare, där finns det sannolikt inte lika många sandödlor, och de är utspridda över större ytor. De sandiga miljöerna är ofta dessutom väl avgränsade och omges av olämplig miljö, vilket gör att det blir lättare att hitta ödlorna.

I jämförelsen av arealen lämpligt habitat mellan 2004 och 2014 är arealen densamma för de flesta av lokalerna. På flera lokaler är igenväxningen pågående, men än så länge har inte miljön försämrats så pass att ödlorna har försvunnit. För några små lokaler utan hävd har dock igenväxningen gått längre och de riskerar att bli helt olämpliga för sandödlor inom några år. Biotoperna med störst åtgärdsbehov på sikt är gamla sand- och grustag, eftersom de kommer att växa igen om inga åtgärder genomförs.



Fig. 1. Sandödlor vid Skärva, lokal 7E 20140807.

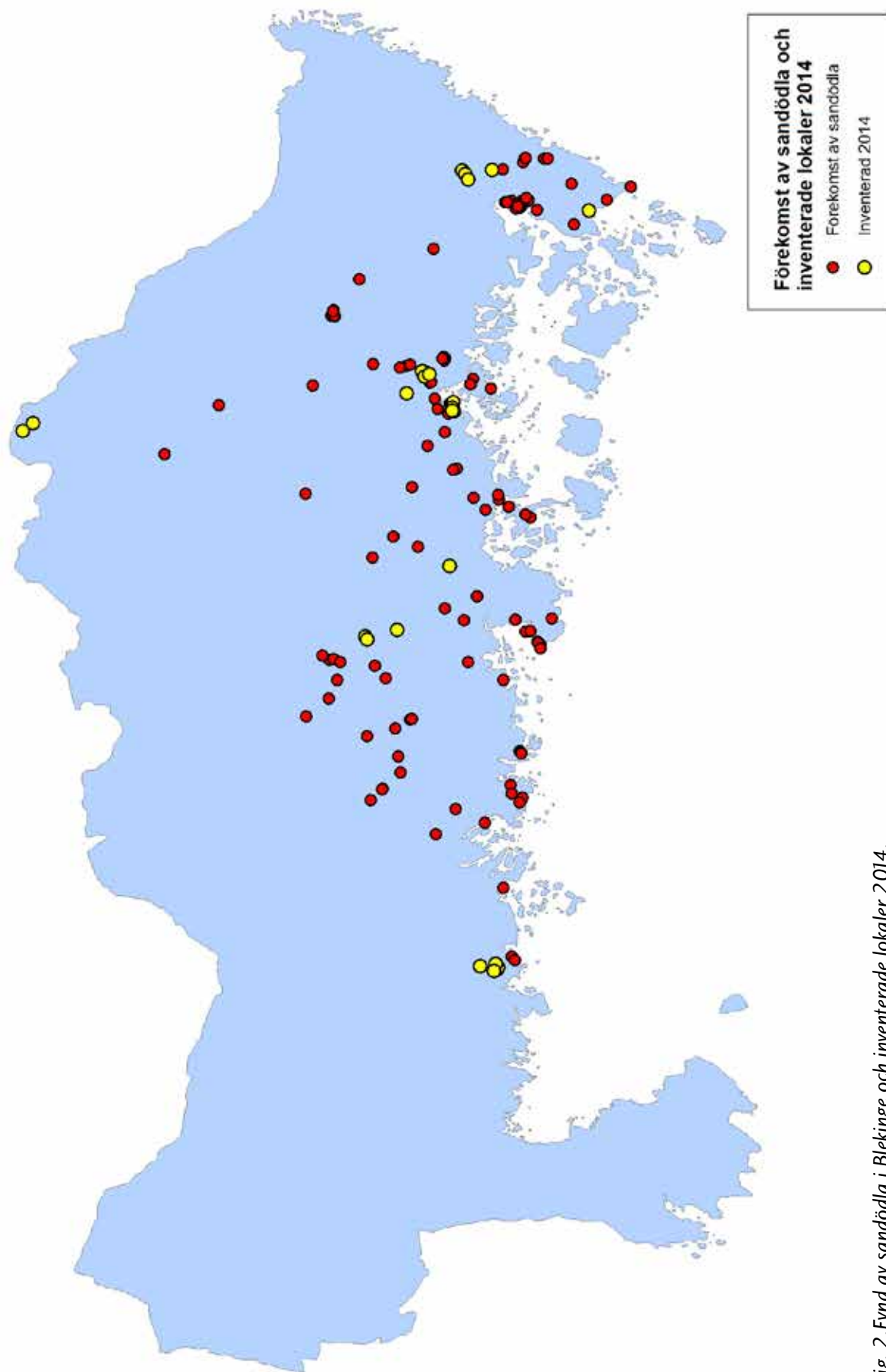


Fig. 2. Fynd av sanddölla i Blekinge och inventerade lokaler 2014.

Resultat

Torhamn

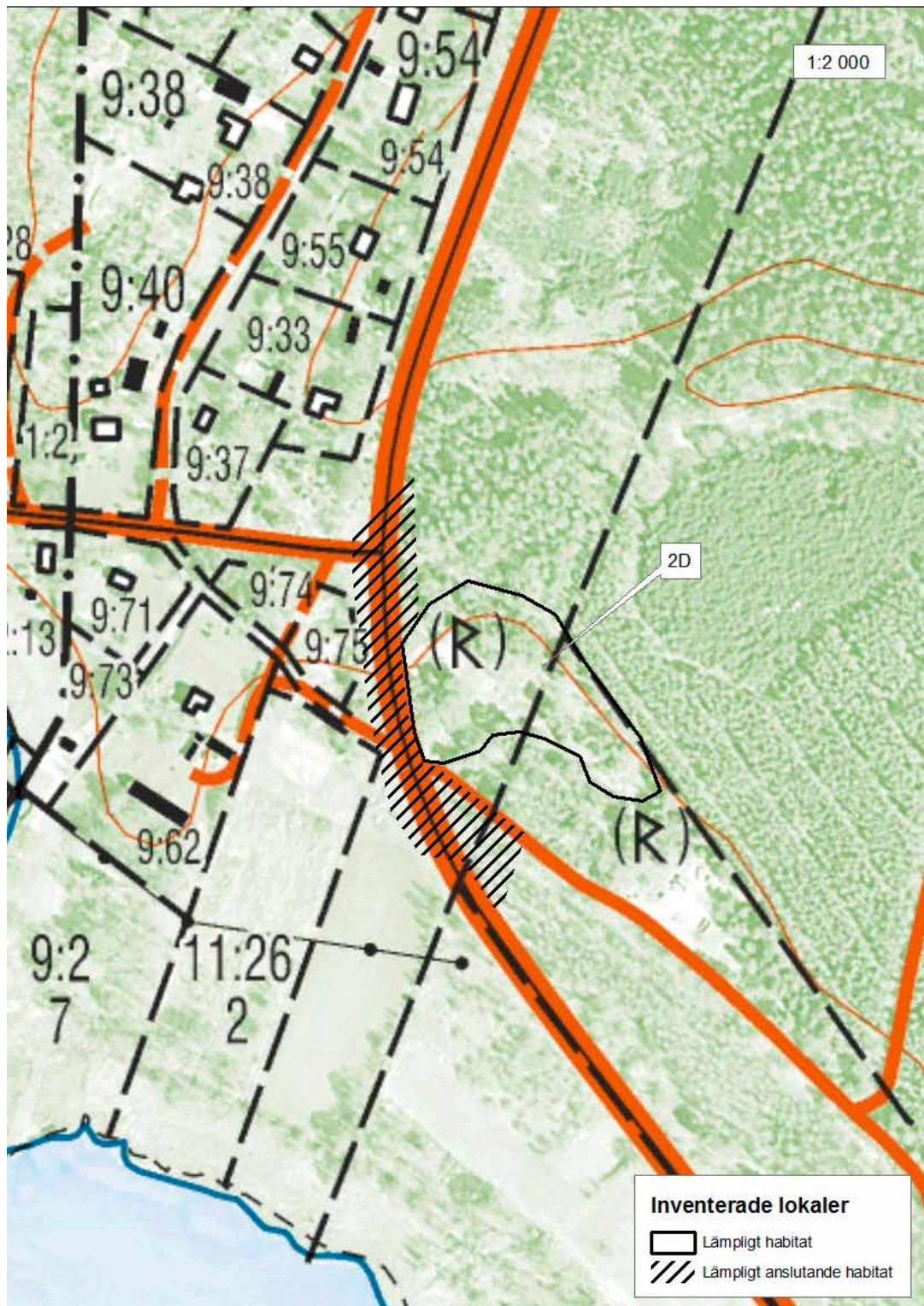


Fig. 3. Karta över inventerat område vid Torhamn.

Lokal 2D

Lokalen är ett gammalt sandtag. Det finns gott om blottad sand i slänter. Åtgärder i forma av röjning genomfördes 2010 för att utöka arealen lämplig sandödlemljö. Den södra delen av lokalen är beväxt med hög tät ruderatvegetation i form av björnbär, nässlor och renfana.

Inventeringsresultat

Lokalen besöktes 2014-08-25 kl 12.54-13.22.

Växlande molninghet, frisk vind, 13°.

Två juvenila sandödlor och en snok observerades.



Fig. 4. Lokal 2D 20140825. Foto från V mot ONO.

Jämjö

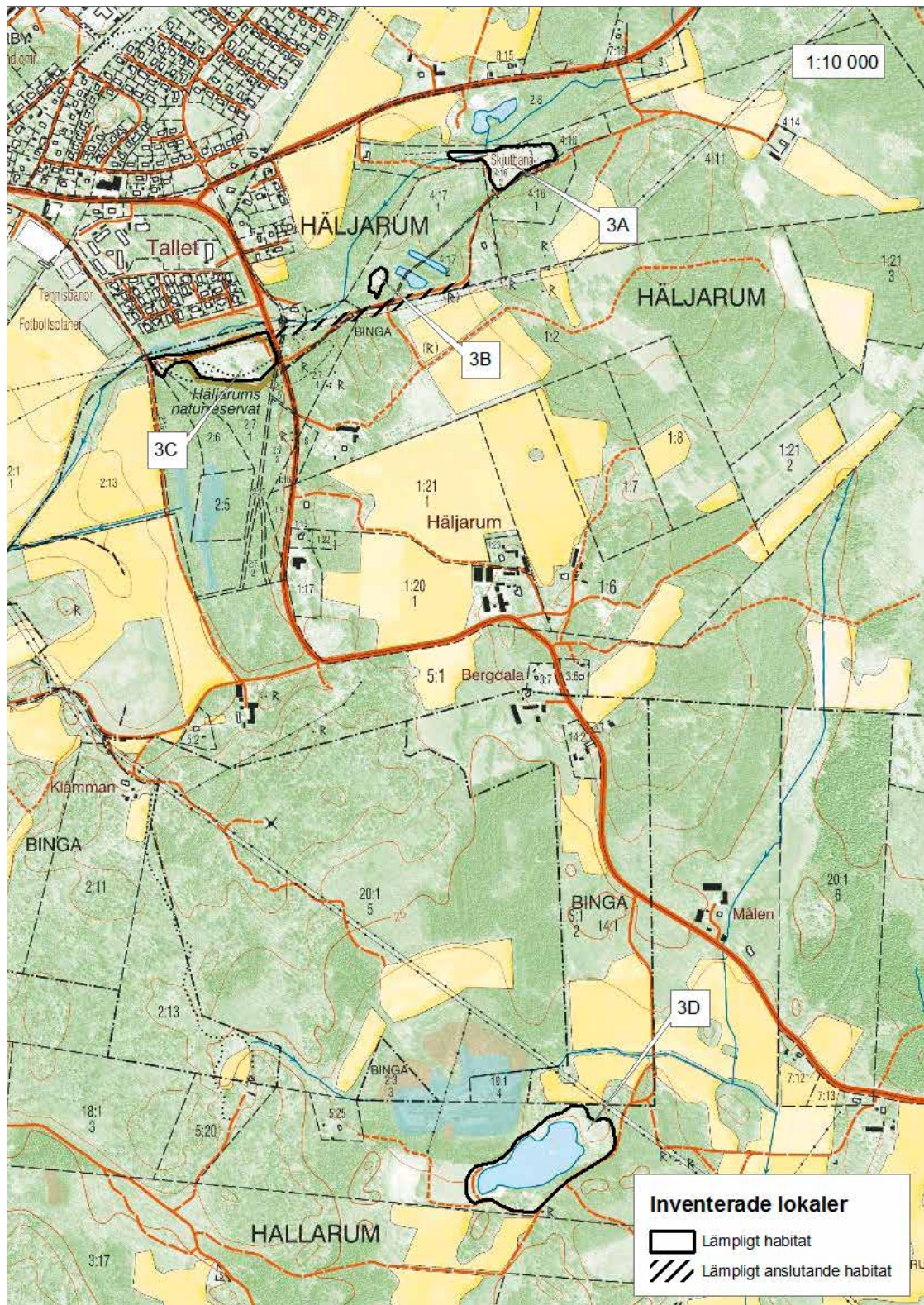


Fig. 5. Karta över inventerade lokaler vid Jämjö.

Lokal 3A

Lokalen är en skjutbana. Skjutvallen består av en stor sandslänt som sluttar mot väster, lokalen är öppen och fältskiktet är fint. Det finns även gott om blottad sand på andra ställen än i slänten.

Inventeringsresultat

Lokalen besöktes 2014-08-25 kl 10.24-10.49

Växlande molninghet, måttlig-frisk vind, 12°.

Två adulta och 26 juvenila sandödlor observerades.

Lokal 3B

Lokalen är en öppen sandig yta som eventuellt har varit ett sandtag. Lokalen har minskat till ytan på grund av igenväxning sedan 2004 men det finns ännu öppna partier och blottad sand. Skogen runt om det öppna området är tät, men spridningsmöjligheter till de andra närliggande lokalerna finns via kraftledningsgatan som går söder om lokalen.

Inventeringsresultat

Lokalen besöktes 2014-08-25 kl 10.08-10.18

Växlande molninghet, mest sol, måttlig vind, 13°.

En juvenil sandödlor observerades.

Lokal 3C

Lokalen är ett gammalt sandtag som restaurerades under 2014 då sly drogs upp och sand skrapades fram.

Inventeringsresultat

Lokalen besöktes 2014-08-25 kl 10.53-11.15.

Växlande molninghet, frisk vind, 13°.

Tre juvenila sandödlor och en huggorm observerades.

Lokal 3D

Lokalen är ett gammalt efterbehandlat sandtag med en sjö i mitten. Fältskiktet är fint och det finns gott om blottad sand runt om sjön. Tall och björk som är ca 1,5 meter höga har börjat växa upp. I den västra delen av lokalen finns lite hållmark.

Inventeringsresultat

Lokalen besöktes 2014-08-25 kl 11.32-12.00

Växlande molninghet, mest sol, frisk vind, 13°.

En adult och fem juvenila sandödlor observerades.



Fig. 6. Lokal 3A 20140825. Foto från SO mot NO.



Fig. 7. Lokal 3B 20140825. Foto från S mot N.



Fig. 8. Lokal 3C 20140825. Foto från V mot Ö.



Fig. 9. Lokal 3D 20140825. Foto från SO mot VSV.

Rosenholm

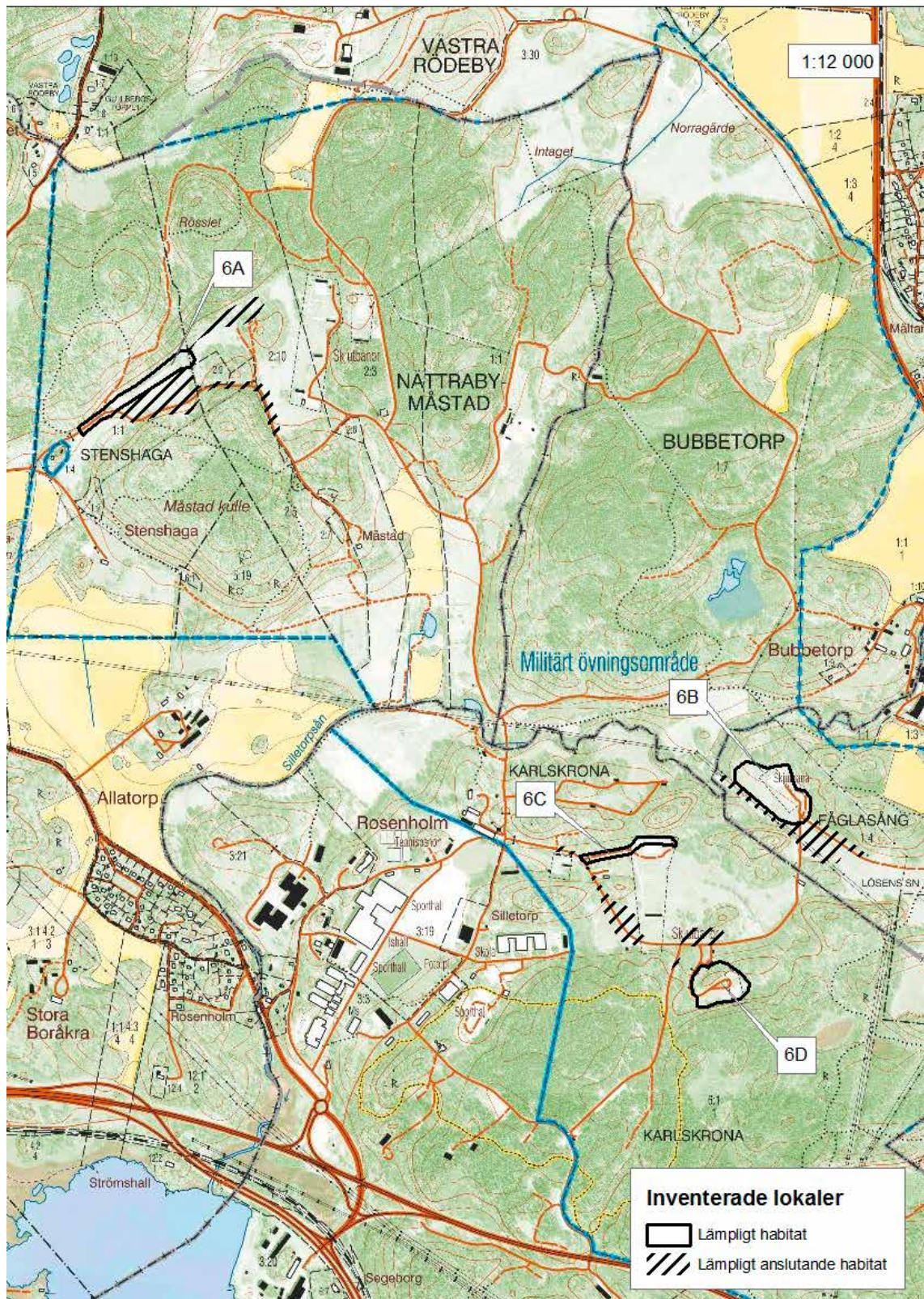


Fig. 10. Karta över inventerade lokaler vid Rosenholm.

Lokal 6A

Lokalen består av flera gamla skjutbanor, gammal åker och vägkanter. Det finns några få små ytor med blottad sand. Det är igenväxt med sly i de gamla skjutvallarna. Bitvis är fältskiktet fint, men eftersom det inte finns några buskar på den gamla åker är variationen i vegetationen liten.

Inventeringsresultat

Lokalen besöktes 2014-08-07 kl 15.10-16.12

Sol, dis, måttlig vind, 24°.

Tre oidentifierade ödlor och en juvenil skogsödlor observerades. Inga sandödlor observerades på lokalen, men de skulle kunna finnas kvar här. Miljön är inte optimal, så det skulle kunna vara så att det är en individfattig lokal, och därmed blir sandödlorna svårare att hitta.

Lokal 6B

Lokalen är en skjutbana med gummiduk på skjutvallen. Höga sandiga vallar finns längs nordöstra kanten av skjutbanan, och det är gott om brynmiljöer runt om, exempelvis sandiga vägslänter och en kraftledningsgata.

Inventeringsresultat

Lokalen besöktes 2014-08-07 kl 14.25-14.47

Sol, dis, måttlig vind, 24°.

En adult och två juvenila sandödlor observerades.

Lokal 6C

Lokalen är en skjutbana med gummiduk i skjutvallen. Blottad sand finns vid sidorna av vallen. Fältskiktet är fint och lokalen är lagom hävdad. Det finns gott om lämpliga brynmiljöer i anslutning till skjutbanan. Många juveniler observerades längs väggkanten väster om skjutvallen.

Inventeringsresultat

Lokalen besöktes 2014-08-07 kl 13.15-13.40

Sol, klart, lätt bris 25°.

En adult och tio juvenila sandödlor observerades.

Lokal 6D

Lokalen är en skjutbana med gummiduk på skjutvallen och anslutande hällmark. Det finns gott om lämpliga brynmiljöer längs grusvägar i anslutning till lokalen. Blottad sand finns i en vall i den norra delen av lokalen.

Inventeringsresultat

Lokalen besöktes 2014-08-07 kl 13.50-14.19

Sol, klart, lätt bris 25°.

Två adulta skogsödlor observerades. Inga sandödlor observerades vid besöket, men det bedöms ändå som att de skulle kunna finnas kvar här eftersom miljön fortfarande är lämplig.



Fig. 11. Lokal 6A 20140807. Foto från Ö mot V.



Fig. 12. Lokal 6B 20140807. Foto från C mot SO.



Fig. 13. Lokal 6C 20140807. Foto från SV mot NO



Fig. 14. Lokal 6D 20140807. Foto från SV mot NO

Skärva

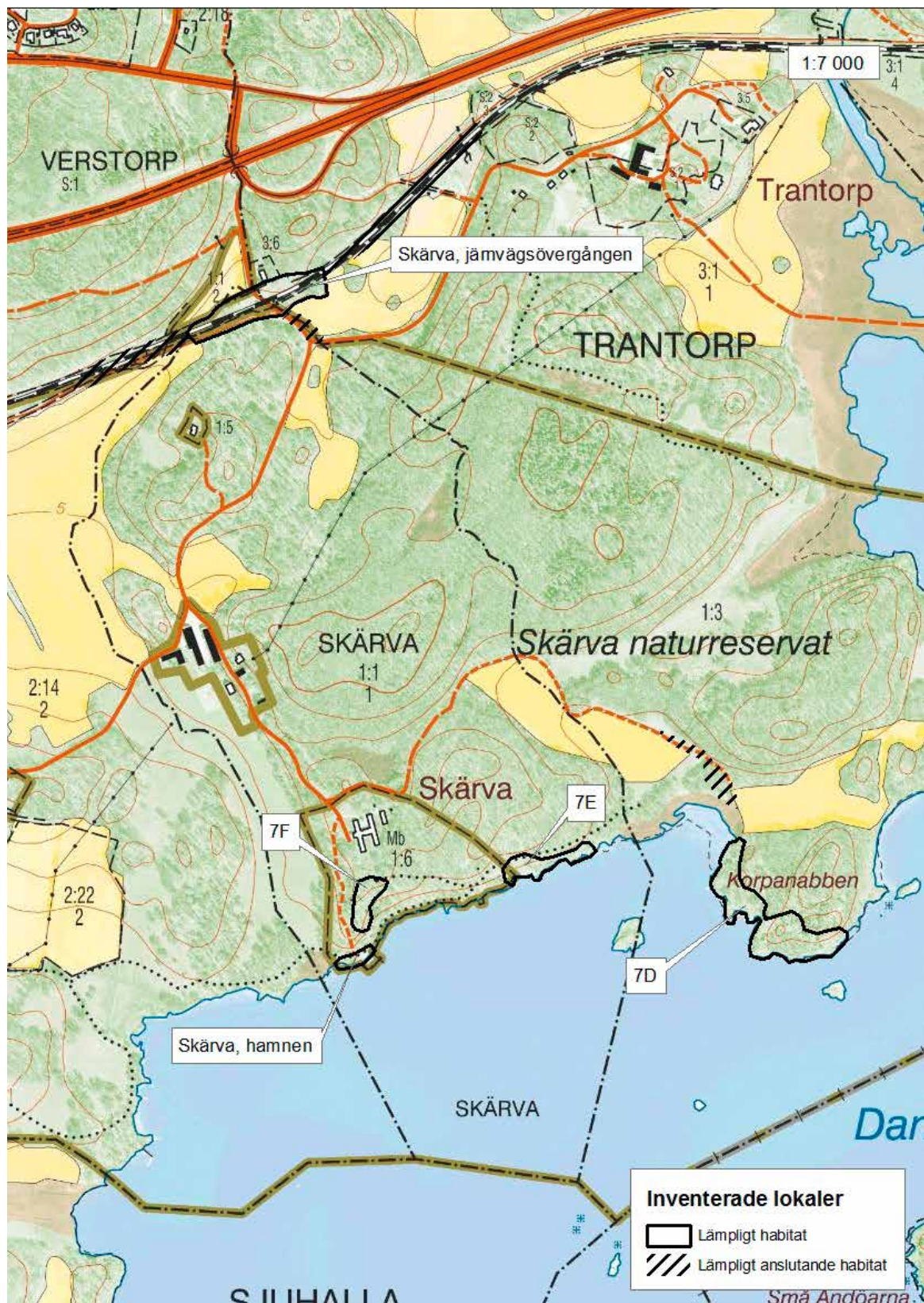


Fig. 15. Karta över inventerade lokaler vid Skärva.

Lokal Skärva järnvägsövergången

Lokalen består av området runt järnvägsövergången, inkluderat järnvägsvallar och brynmiljöer längs vägkanter, cykelbanan och betesmarker. Lokalen inventerades inte 2004, utan upptäcktes vid detta besök. På järnvägsvallen som sluttar mot söder växer gräs, örter och lövsly som är ca 50 cm högt. Det finns små fläckar med blottad sand och jord. Sannolikt förekommer sandödlor på en lång sträcka längs järnvägen.

Inventeringsresultat

Lokalen besöktes 2014-08-12 kl 9.45-10.11

Sol, enstaka moln, frisk vind 21°.

Fyra juvenila sandödlor och en oidentifierad ödla observerades.

Lokal 7D

Lokalen består av hållmark med en och ekar, ljung och gräs, längs vattnet är det hållmark och gles lövskog och fläckvis tätare lövskogspartier.

Inventeringsresultat

Lokalen besöktes 2014-08-12 kl 11.35-12.05

Sol, växlande molninghet, frisk vind, 19°.

Två adulta och Två juvenila sandödlor observerades.

Lokal 7E

Lokalen består av öppen hållmark som sluttar mot havet. Lokalen har förbindelse med en lokal som tidigare kallats Skärva, dessa har slagits samman och räknas som en lokal.

Inventeringsresultat

Lokalen besöktes 2014-08-12 kl 10.53-11.28

Sol, växlande molninghet, frisk vind 19°.

5 adulta sandödlor och en oidentifierad ödla observerades.

Lokal 7F

Lokalen utgörs av området runt klockstapeln och består av park och hållmark som sluttar mot havet. Lokalen har växt igen kraftigt sedan 2004, där sandödlor hittades då är det tät skuggig lövskog nu. Öppna ytor finns dock kvar inom lokalen.

Inventeringsresultat

Lokalen besöktes 2014-08-12 kl 10.37-10.49

Sol, växlande molninghet, frisk vind 20°.

En juvenil sandödla observerades.

Lokal Skärva hamnen

Lokalen utgörs av strandkant och en liten hamn med pirar och stenmurar. Vegetationen och buskskitet är fint, och det finns gott om gömställen vid murarna. Grus finns på pirarna, i övrigt finns ingen sand.

Inventeringsresultat

Lokalen besöktes 2014-08-12 kl 10.24-10.33

Sol, enstaka moln, frisk vind 20°.

Två juvenila sandödlor observerades.



Fig. 16. Lokal Skärva, järnvägsövergången 20140812. Foto från C mot Ö.
Foto från C mot NO.



Fig. 18. Lokal 7E 20140812. Foto från SO mot NV. Foto från NO mot SV.



Fig. 20. Lokal Skärva, hamnen 20140812. Foto från SO mot NV.

Saleboda

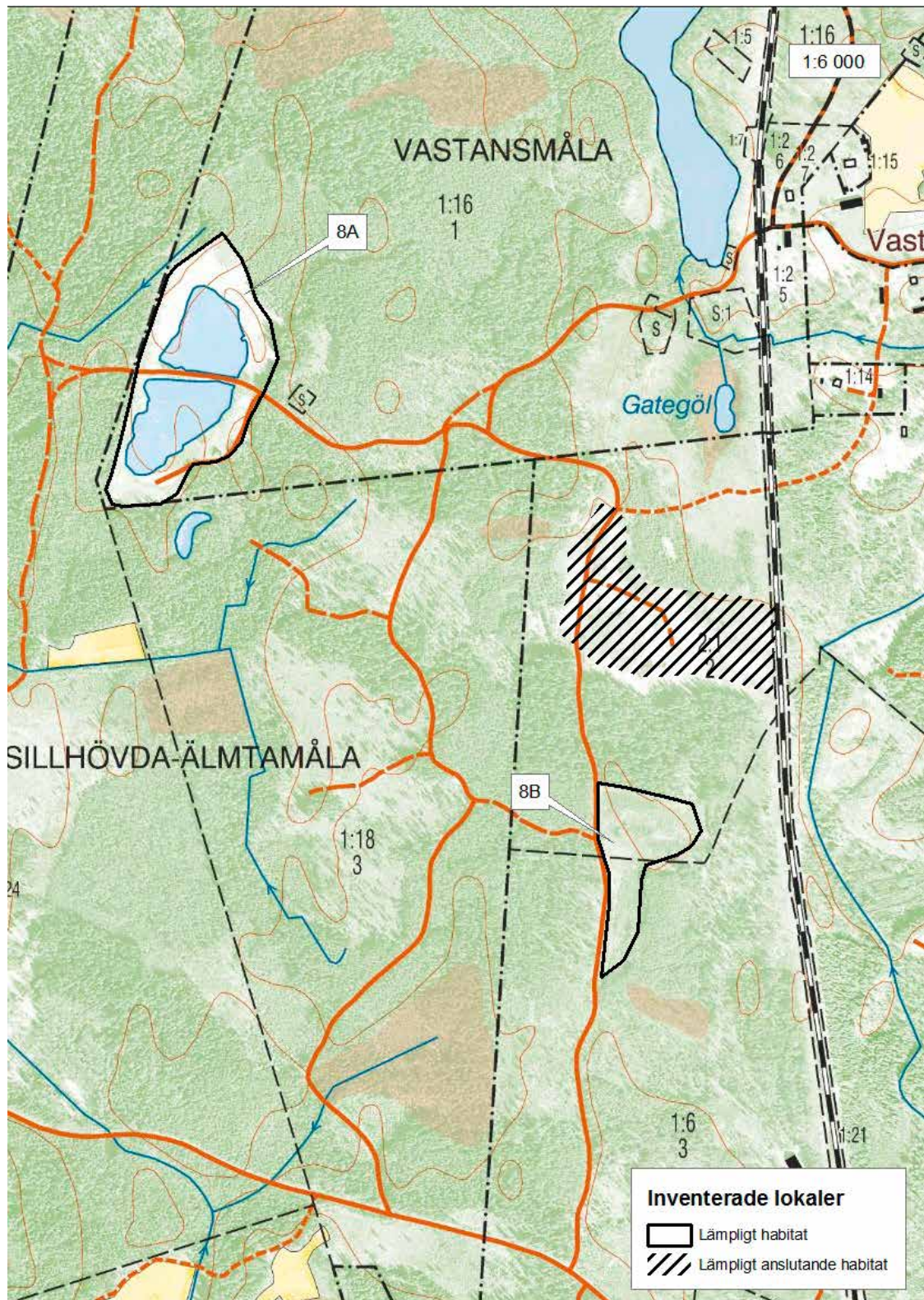


Fig. 21. Karta över inventerade lokaler vid Saleboda.

Lokal 8A

Lokalen är ett efterbehandlat grustag med två sjöar över större delen av ytan. Det är lagom med vegetation och det finns blottad sand längs kanterna och längs vägen mellan sjöarna. Lärk har planterats längs kanterna, de är ca 4 meter höga. Sälgtall- och björksly som är ca 2 meter högt finns spritt över lokalen. Idag är miljön ännu lämplig för sandödlor, men på sikt kommer lokalen att växa igen.

Inventeringsresultat

Lokalen besöktes 2014-08-07 kl 10.38-11.19

Sol, klart, lätt bris, 25°.

Två juvenila sandödlor, tre adulta sandödlor, två adulta skogsödlor och en oidentifierad ödla observerades.

Lokal 8B

Lokalen är ett efterbehandlat grustag där det växer tätt med tall och björksly som är 3-6 meter högt i den sydvända slänten. Små öppna ytor och små ytor med blottad sand finns i slänten. I den västra slänten finns mer blottad sand, och här är tallplantorna ca 1 meter höga. I botten av tälten är det glest med växtlighet. Miljön är ännu relativt lämplig för sandödlor och de kan klara sig här ett tag till, men på sikt kommer lokalen att växa igen. Ett par hundra meter norr om lokalen finns ytterligare en gammal grustäkt som ännu är öppen, så mellan dessa områden skulle man kunna avverka en del av skogen för att skapa spridningsmöjligheter.

Inventeringsresultat

Lokalen besöktes 2014-08-07 kl 11.36-12.12

Sol, enstaka moln, lätt bris, 26°.

En adult sandödla och en oidentifierad ödla observerades.



Fig. 22. Lokal 8A 20140807. Foto från CÖ mot NV.



Fig. 23. Lokal 8B 20140807. Foto från SV mot NO.

Björketorp

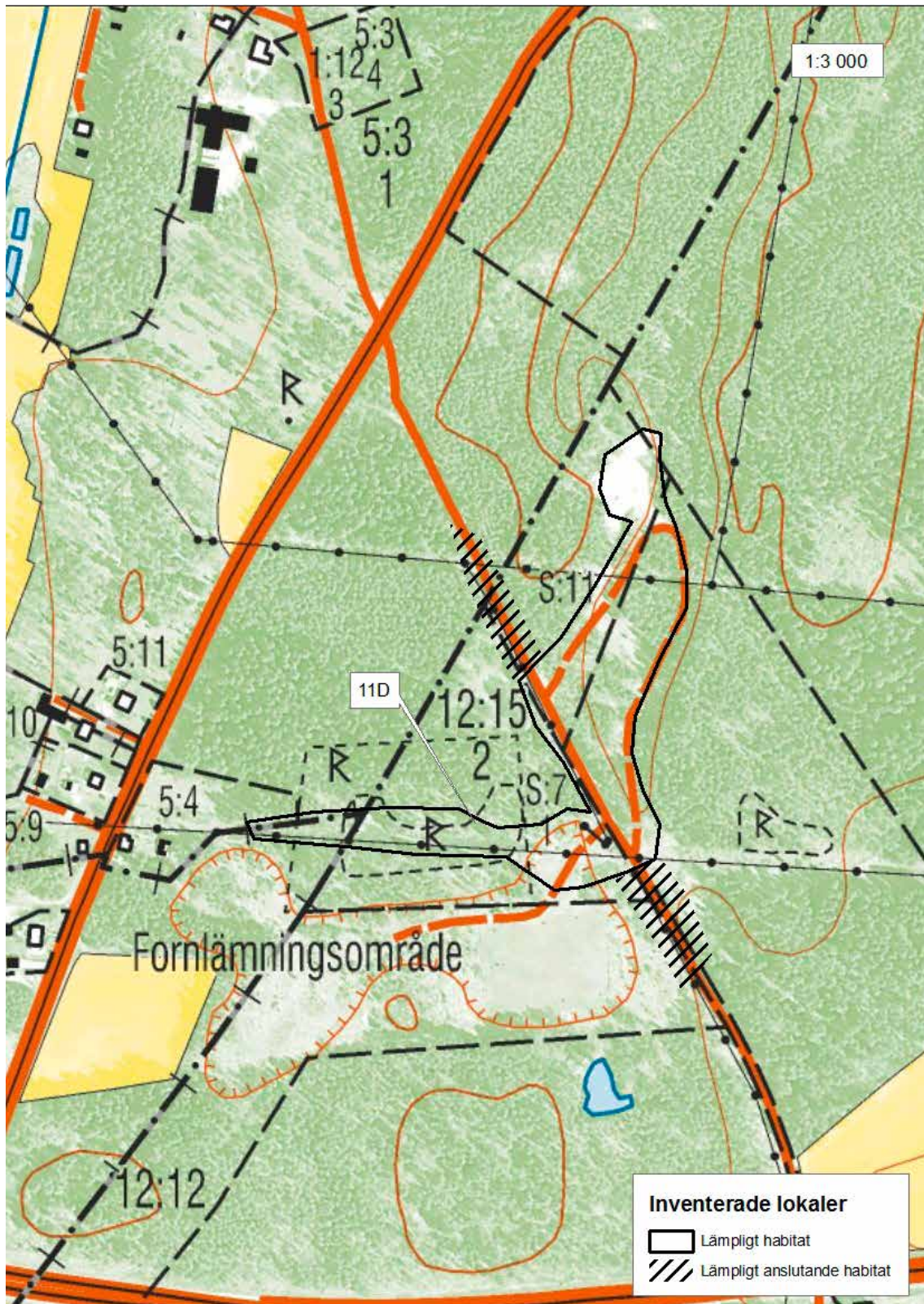


Fig. 24. Karta över inventerat område vid Björketorp.

Lokal 11D

Lokalen är ett öppet fornlämningsområde och en kraftledningsgata med enar och lite björksly. Fältskiktet utgörs av ljung, gräs och lingon. Blottad sand finns fläckvis i kraftledningsgatan. I den östra delen finns ett gammalt sandtag med tall, björk och sälgar som är 10-15 meter höga. En sydsluttande sandslänt finns, men den är till stora delar beskuggad av träden. I det nordöstra hörnet av lokalen finns ett nytt grustag med branta slänter utan vegetation. Träd bör röjas i den östra delen av lokalen för att göra sandslänten mer solbelyst.

Inventeringsresultat

Lokalen besöktes 2014-08-13 kl 11.04-12.13

Sol, enstaka moln, måttlig vind 23°.

Fem adulta sandödlor, tio juvenila sandödlor, en adult skogsödla och en oidentifierad ödla observerades. Både adulta och juvenila sandödlor observerades både i den västra delen av lokalen vid Björketorpstienen och i den östra delen vid sandtagen.



Fig. 25. Lokal 11D 20140813. Foto från SV mot NO.



Fig. 26. Lokal 11D 20140813. Slänten i östra delen av lokalen. Foto från NV mot NO.



Fig. 27. Lokal 11D 20140813. Grustaget i nordöstra hörnet av lokalen. Foto från NÖ mot N.

Kallinge

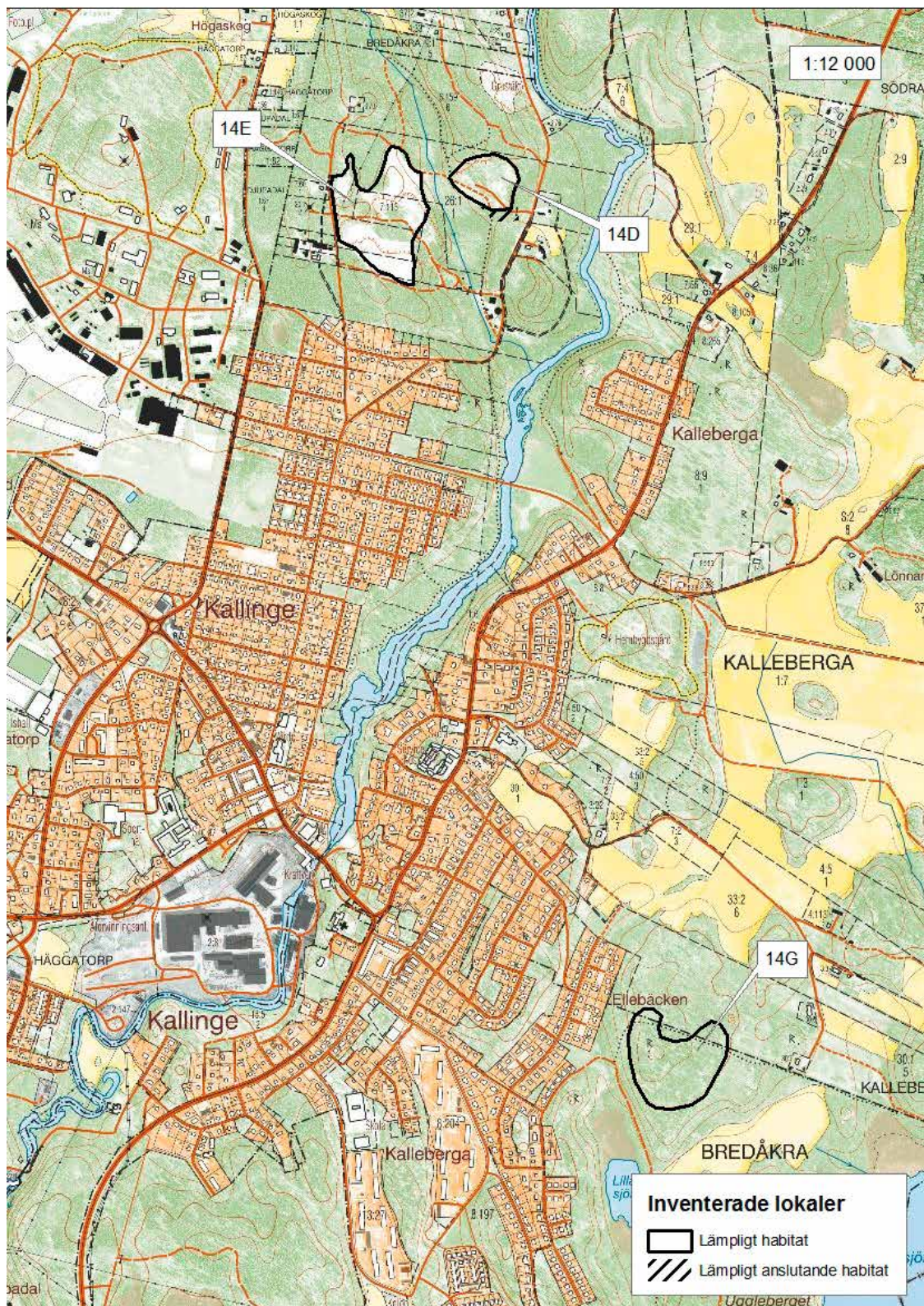


Fig. 28. Karta över inventerade lokaler vid Kallinge.

Lokal 14D

Lokalen är ett gammalt sandtag med uppväxande tallar som är 3-10 meter höga. Fältskiktet är fint och det finns gott om blottad sand i branta sydvända slänter. Lokalen har inget åtgärdsbehov i dagsläget, men på sikt kommer den att växa igen om inget görs.

Inventeringsresultat

Lokalen besöktes 2014-08-13 kl 13.56-14.30

Sol, enstaka moln, måttlig vind 22°.

En adult och fyra juvenila sandödlor, samt två oidentifierade ödlor som sannolikt var sandödlor observerades.

Lokal 14E

Lokalen är ett gammalt sandtag med uppväxande tallar och björkar som är 2-15 meter höga. Det finns stora ytor med blottad sand blandat med partier av relativt tätväxande träd. Lokalen har inget åtgärdsbehov i dagsläget, men på sikt kommer den att växa igen om inget görs.

Inventeringsresultat

Lokalen besöktes 2014-08-13 kl 14.41 -15.17

Sol, enstaka moln, måttlig vind 22°.

Fyra adulta och två juvenila sandödlor, samt en adult skogsödla och en oidentifierad ödla observerades.

Lokal 14G

Lokalen består av hällmark, en stor del är öppen häll med mossor och lavar. I den norra delen växer tall, en ek relativt glest, och fältskiktet domineras av ljung och gräs. Runt lokalen växer lövskog med tallinslag.

Inventeringsresultat

Lokalen besöktes 2014-08-13 kl 12.48-13.43

Sol, enstaka moln, måttlig vind, 22°.

En juvenil skogsödla och tre oidentifierade ödlor, varav en sannolikt var en sandödla, observerades. Lokalen verkar inte ha förändrats sedan 2004, så sandödlorna borde finnas kvar. Det skulle kunna vara så att hällmarkslokalerna är individfattigare än sandmarkslokaler, och därför kan sandödlorna vara svårare att hitta.



Fig. 29. Lokal 14D 20140813. Foto från Ö mot NV.

Fig. 30. Lokal 14E 20140813. Foto från N mot NV.



Fig. 31. Lokal 14E 20140813. Foto från SV mot NO.

Fig. 32. Lokal 14G 20140813. Foto från SO mot NV.

Karlshamn

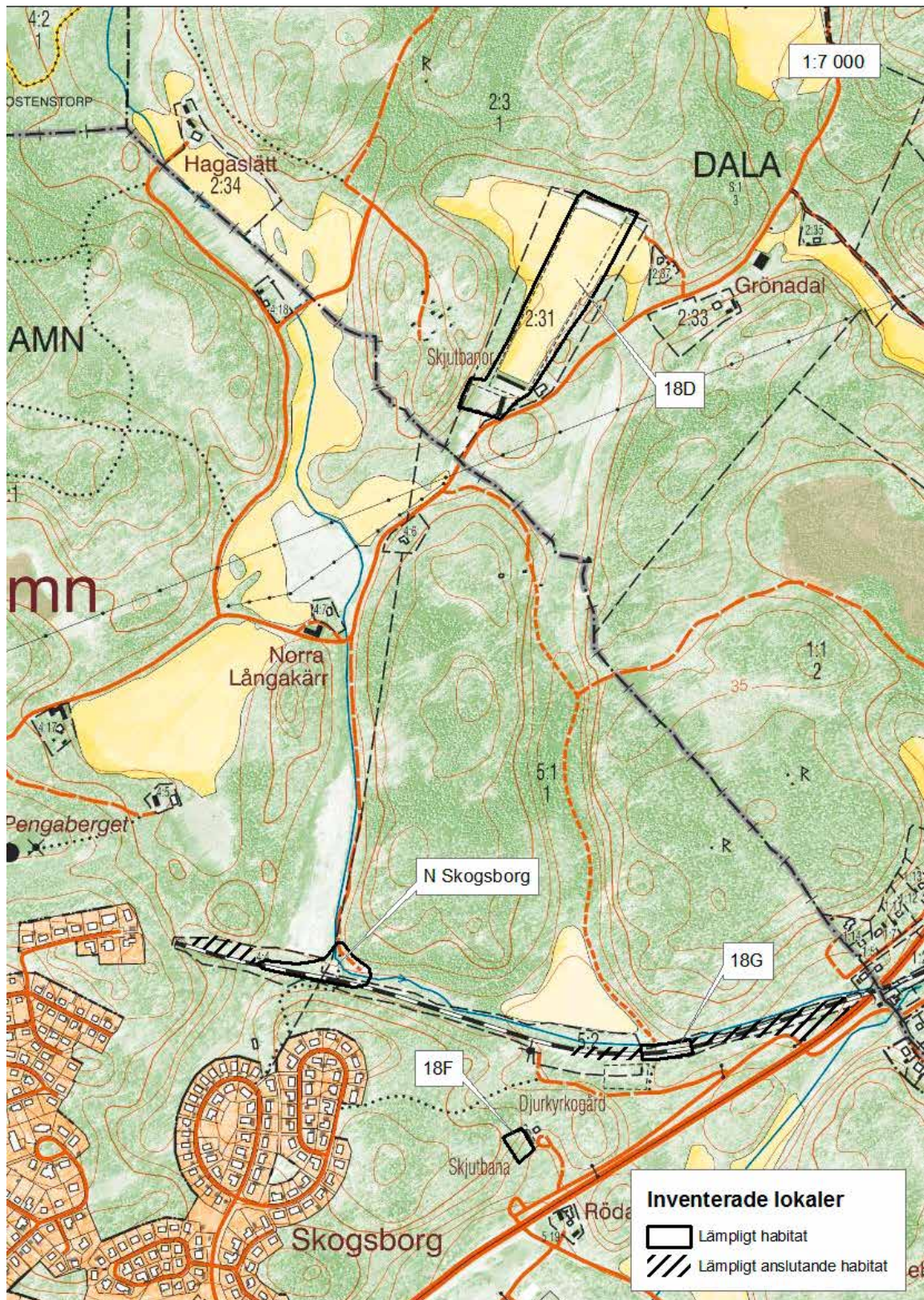


Fig. 33. Karta över inventerade lokaler vid Karlshamn.

Lokal 18D

Lokalen består av en pistolskyttebana i den södra delen och en större skjutbana i den norra delen. Fältskiktet är fint och det finns blottad sand i slänterna, i övrigt består de större ytorna av klippt gräsmatta. Den stora skjutbanans vall består av sågspån och sand.

Inventeringsresultat

Lokalen besöktes 2014-08-27 kl 10.27-10.56

Sol, måttlig vind, 19°.

12 juvenila sandödlor observerades. Sandödlor observerades bara på pistolskyttebanan, men de finns sannolikt i den norra delen av lokalen också.

Lokal 18F

Lokalen är en pistolskyttebana som inte längre används. Fältskiktet är fint och det är gott om blottad sand i vallarna. Runt lokalen växer tät lövskog, och lokalen är relativt skuggig och liten.

Inventeringsresultat

Lokalen besöktes 2014-08-27 kl 9.28-9.41

Sol, lätt bris 16°.

En adult sandödlor observerades.

Lokal N Skogsborg

Lokalen består av ett öppet område vid järnväg och cykelväg. Blottad sand finns fläckvis i slänten mot cykelvägen. Fältskiktet är fint men bitvis tätt och högt med björnbär och gullris.

Inventeringsresultat

Lokalen besöktes 2014-08-27 kl 9.50-10.05

Sol, lätt bris, 17°.

Inga observationer gjordes. Miljön ser dock ut att vara tillräcklig lämplig för sandödlor för att de skulle finnas kvar.

Lokal 18G

Lokalen är en järnvägsvall. Blottad sand finns i slänten och fältskiktet är fint. Längs järnvägen är miljön acceptabel för sandödlor, men lokalen är liten. Ett par 100 meter öster om lokalen finns ett öppet område vid järnvägsvallen som verkar vara lämpligt för sandödlor. Det är solbelyst, fältskiktet är fint, och det finns blottad sand. Här observerades dock inga ödlor.

Inventeringsresultat

Lokalen besöktes 2014-08-27 kl 9.05-9.13

Sol, lätt bris 16°.

Två juvenila sandödlor observerades.



Fig. 34. Lokal 18D 20140827. Foto från S mot V.



Fig. 35. Lokal 18D 20140827. Foto från CÖ mot N.



Fig. 36. Lokal 18F 20140827. Foto från SO mot NV.



Fig. 37. Lokal Skogsborg 20140827. Foto från SO mot V.



Fig. 38. Lokal 18G 20140827. Foto från V mot NO.

Igenväxning och åtgärdsbehov

Eftersom sandödlan förekommer i öppna och halvöppna miljöer kan många av lokalerna hotas av igenväxning. Men hur snabbt igenväxningen går beror på vilken typ av lokal det är. I Blekinge förekommer sandödlan både i öppna sandmarksmiljöer såsom gamla grustag, skjutbanor och kraftledningsgator, men också på hållmark. På hållmarkslokaler går igenväxningen långsamt, vid denna inventering sågs i princip ingen skillnad på hållmarkslokalerna mellan 2004 och 2014. Men i andra typer av lokaler såsom gamla sandtag har det hunnit växa igen en hel del på tio år. Nedan syns ett gammalt grustag, lokal 8B, där fotot är taget från ungefär samma plats 2004 och 2014.



Fig. 39. Lokal 8B 20040812. Foto från NV mot OSO.



Fig. 40. Lokal 8B 20140807. Foto från NV mot Ö.

På de flesta av lokalerna har dock inte igenväxningen gått så långt att lokalerna har blivit helt olämpliga för sandödlor. På de flesta är fältskiktet fortfarande fint och det finns ännu gott om blottad sand. Det kan till och med vara så att den påbörjade igenväxningen ökat vegetationens variation så att lokalen har blivit bättre för sandödlor. Men på sikt kommer de öppna sandiga miljöerna växa igen om inga åtgärder görs. Ett exempel på det är ett efterbehandlat sandtag vid Jämjö, lokal 3D, som visas nedan.



Fig. 41. Lokal 3D 20040716. Foto från CS mot VSV.



Fig. 41. Lokal 3D 20140825. Foto från SO mot VSV.

På lokaler där det fortfarande finns en hävd i någon form har det inte skett några större förändringar sedan 2004. Det är exempelvis skjutbanor som fortfarande är i drift och lokaler vid järnvägsspår och i anslutning till kraftledningsgator. Men skulle en skjutbana tas ur drift kan sannolikt igenväxningen gå snabbt, särskilt om lokalen är liten.

En av de viktigaste miljöerna som behöver hållas öppna med olika åtgärder för att inte växa igen är gamla sand- och grustag. Sådana åtgärder gynnar inte bara sandödla utan även många andra arter som är knutna till öppna sandiga miljöer, exempelvis olika vilda bin och andra insekter. Många sand- och grustag planteras igen när de efterbehandlats, främst med tall, och då kan igenväxningen gå relativt snabbt.

Ett exempel på ett sandtag som restaurerats är Häljarums naturreservat, lokal 3C. Under 2014 genomfördes åtgärder i form av uppdragning av sly och framskrapning av sand. (Fig 42 och 43).

Vid inventeringarna 2004 och 2014 avgränsades arealen lämplig miljö vid lokalerna, och resultatet mellan åren jämfördes. Vid 21 av de 24 lokalerna som inventerades 2014 hade arealen lämplig miljö avgränsats även 2004. På fem av lokalerna hade arealen ökat sedan 2004, på fyra hade arealen minskat, och på 12 var den oförändrad. För de lokaler där arealen har ökat beror resultatet sannolikt på en större erfarenhet i att bedömma vad som är lämplig sandödmiljö och inte, lokalerna har inte förändrats på ett sådant sätt som gör att arealen lämplig miljö har ökat i praktiken.

För de lokaler där arealen minskat är det dock så att resultatet stämmer överens med de lokaler där en igenväxning kunde observeras, och de minsta lokalerna med sämst resultat återfinns i denna kategori. För det stora flertalet lokaler är arealen oförändrad, och det stämmer överens med intrycket vid inventeringen 2014, att igenväxningen i de flesta fall inte är så stor, och att den än så länge inte lett till en försämring av miljön. Dock är igenväxningen pågående på flera lokaler, så om ytterligare tio år kan resultat vara en tydligare försämring.



Fig. 42. Häljarums naturreservat innan restaurering. Lokal 3C 20131031. Foto från Ö mot V.



Fig. 43. Häljarums naturreservat efter restaurering. Lokal 3C 20140825. Foto från Ö mot V.



Länsstyrelsen Blekinge län
371 86 Karlskrona
Telefon: 0455-870 00
E-post: blekinge@lansstyrelsen.se
www.lansstyrelsen.se/blekinge