



Länsstyrelsen
Blekinge

2017:17

Ljungskär

Vård- och underhållsplan



©Länsstyrelsen 2018

Rapport: 2017:7

Rapportnamn: Ljungskär, Vård- och underhållsplan

Utgåva: Endast publicerad på hemsida

Utgivare: Länsstyrelsen Blekinge län, 371 86 Karlskrona

Hemsida: www.lansstyrelsen.se/blekinge

Dnr: 434-3723-17

ISSN: 1651-8527

Författare/Kontaktperson: Jimmy Juhlin Alftberg, Cissela Olsson och Anna-Karin Skiöld

Foto/Omslag: Cissela Olsson, 2017

Layout: Länsstyrelsen i Blekinge

Länsstyrelsens rapporter: www.lansstyrelsen.se/blekinge/tjanster/publikationer

Förord

Blekinge museum har på uppdrag av Länsstyrelsen i Blekinge upprättat denna vård- och underhållsplan (hädanefter benämnd VoU-plan) över byggnadsminnet kruthuset på Ljungskär. Arbetet utfördes under september 2017.

Inledningsvis bör det nämnas att VoU-planer generellt sett inte är ”eviga” dokument, utan en handling som i första hand avser bringa ordning på en äldre eller pågående skadebild samt vara ett stöd inför det fortsatta löpande underhållsarbetet. Planen upprättas efter de förutsättningar som är rådande vid inventering- och dokumentationstillfället och i händelse av till exempel svår storm eller sträng vinter kan åtgärdsbehoven kräva omdisposition och/eller utökas. Under gynnsamma förhållanden bör därför denna VoU-plan till sin helhet kunna äga giltighet under en period av cirka 10–12 år. Därefter bör den kompletteras/revideras eller göras om (om skadebilden drastiskt förändrats).

Innehållsförteckning

Förord	1
Innehållsförteckning	6
Byggnadsminnet kruthuset på Ljungskär	1
Administrativa uppgifter	1
Vad är ett byggnadsminne?	2
Kort beskrivning av byggnadsminnet	3
Kruthuset	3
Markområde	3
Framtidsplaner och önskemål	4
Historik	5
Kruthusets historik i sammandrag	12
Detaljbeskrivning av byggnadsminnets skyddade delar	14
Kruthuset	14
Markområde	27
Vård- och restaureringsplan	29
Årligen återkommande åtgärder	29
Råd och anvisningar	29
Grund	29
Panel	30
Tak	30
Murning	30
Målning	31
Markskötsel	32
Lathund för det årliga vård- och underhållsarbetet	35
Fotodokumentation	36
Litteratur- och ritningsförteckning	37
Bilaga 1 – Byggnadsminnesbeslut	38
Bilaga 2 – Uppmättningsritningar	43

Byggnadsminnet kruthuset på Ljungskär

Administrativa uppgifter

Objekt:	Kruthuset på Ljungskär
Landskap:	Blekinge
Kommun:	Karlskrona
Socken:	Karlskrona stadsförsamling
Fastighetsbeteckning:	Karlskrona 2:12
Byggnader på fastigheten:	Kruthus
Skyddsstatus:	Byggnadsminnesförklarat 1968-11-28
Nummer på byggnadsminnet:	7
Fastighetsägare:	Karlskrona kommun
Brukare:	Karlskrona kommun

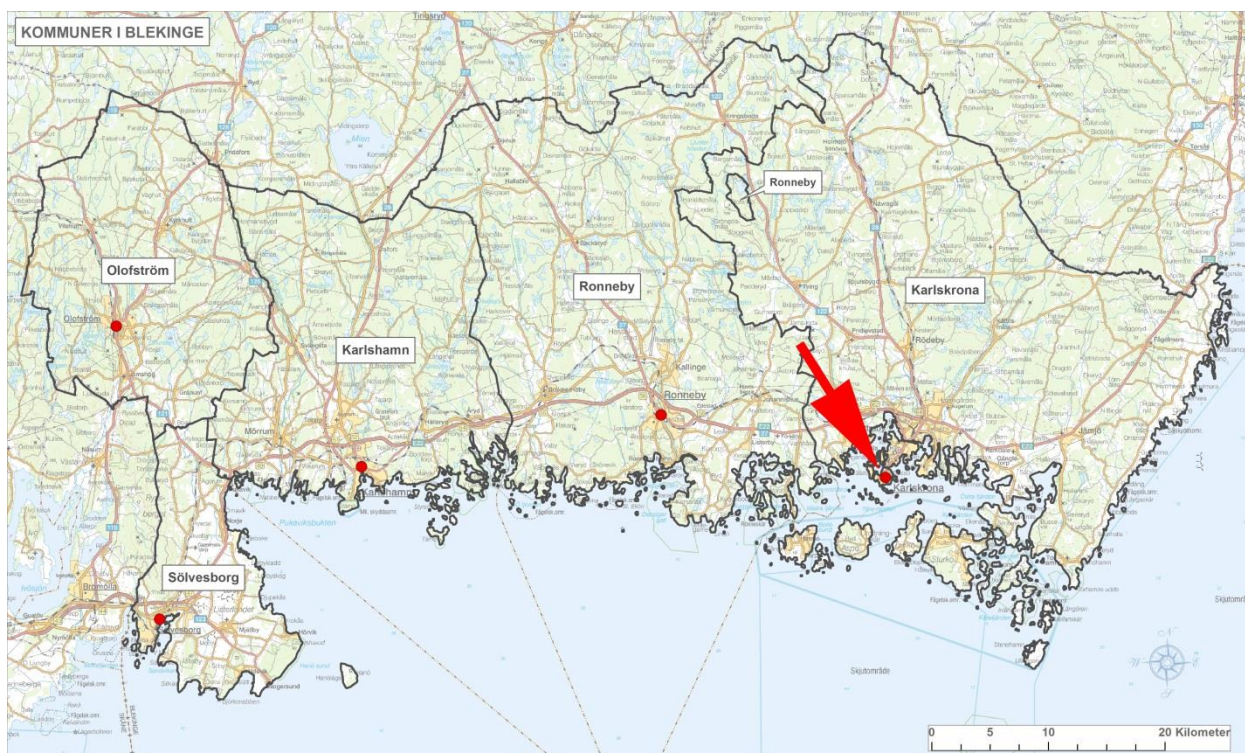


Fig. 1. Blekinge, röd pil markerar Ljungskär, som är beläget centralt i Karlskrona stad, strax väster om Trossö.



Fig. 2.

Vad är ett byggnadsminne?

På Länsstyrelsens i Blekinge hemsida finns följande att läsa om byggnadsminnen och hur de skyddas enligt lag: ”I Kulturmiljölagen 3 kap 1 § står att en byggnad som har synnerligen högt kulturhistoriskt värde eller som ingår i ett bebyggelseområde med ett synnerligen högt kulturhistoriskt värde får förklaras för byggnadsminne av Länsstyrelsen. Bestämmelserna om byggnadsminne enligt detta kapitel får också tillämpas på park, trädgård eller annan anläggning av kulturhistoriskt värde. Lagen har tillkommit för att ge ett varaktigt skydd åt bebyggelse av nationell betydelse och säkra ett bevarande inför framtiden. Urvalet av byggnadsminnen ska öka förståelsen av vår historia och spegla ett jämställdhets- och mångfaldsperspektiv. Aspekter som kan vägas in vid en byggnadsminnesförklaring är bland annat en byggnadsarkitektur, byggnadsteknik, material, konstruktion, men även byggnadens eller anläggningens historik, sociala betydelse och placering i miljön är av betydelse.

Vem som helst har rätt att väcka fråga om byggnadsminnesförklaring hos Länsstyrelsen. Det är sedan länsstyrelsen som efter en utredning fattar beslut om byggnadsminnesförklaring. Berörda parter, såsom ägare, kommun och Riksantikvarieämbetet, hörs för yttrande.

I byggnadsminnesbeslutet ska framgå vad som omfattas av byggnadsminnet och vilka skyddsföreskrifter som gäller. Länsstyrelsen är tillsynsmyndighet för länets byggnadsminnen. Underhåll och förändringar av ett byggnadsminne ska därför genomföras i dialog och samarbete med länsstyrelsen för att säkra att det kulturhistoriska värdet bibehålls. Kontakt med myndighet ska tas i god tid innan arbete påbörjas.”

Kort beskrivning av byggnadsminnet

Kruthuset är beläget på fastigheten Karlskrona 2:12 på ön Ljungskär. Kruthuset är uppfört under åren 1746–54. Byggnaden är inte till fullo orienterad i väst–östlig riktning, utan i det närmaste västsydvästlig–östrördöstlig riktning. Men för att underlätta planens läsande anges endast kardinalstrecken vid beskrivning av byggnaden, dvs. nord, väst, syd och öst.

Kruthuset

Regktangulär, terränganpassad byggnad i två våningar, uppförd av till större delen grovtuktad och delvis sprängd natursten. Grunden är något utskjutande och svagt konformig. Övre murpartiet kröns av en trappvis utkragad gesims av finhuggen kalksten. Murning och fogning är utförd med kalkbruk (dock finns vissa sentida inslag av cementfog). Ovanpå kalkstensgesimsen finns ett flackt skyddstak, löpande som en gördel runt byggnaden. Ett stolpverk av grovt timmer bär upp ett helvalmat sadeltak (ett sk fredstak). På taket finns en åskledare. Både det mindre ”gördeltaket” (som ursprungligen var brutet på mitten) och sadeltaket är täckta med svartmålad, skivtäckt plåt. Partiet mellan kalkstensgesimsen och sadeltakets takfot – vilket är markant indraget i förhållande till murlivet – täcks runt hela byggnaden med locklistpanel, målad med faluröd slamfärg. Fyra stycken träluckor finns i panellivet, en på vardera sida.

Bottenplan kunde ursprungligen nås genom tre järnportar på västra kortsidan (i dagsläget används endast den nordliga av de tre porterna). Vidare nås plan 2 via en trätrappa från bottenplan. Vinden nås via en smal järndörr på södra långsidan, och vidare upp genom ett i muren integrerad trapphus med spiraltrappa av tegel och kalkstensplattor. På bägge våningsplanen finns timmerkonstruktioner/inredning för förvaring av kruttunnor. Innertaket på plan 2 utgörs av ett murat valv, beläget strax under ytterligare ett murat valv (denna konstruktion behandlas vidare nedan under Historik). Övriga golv och tak utgörs av grova brädor, fästa i varandra med trädubb (spont saknas). Vinden är helt oinredd.

Byggnaden är försedd med en järnlucka på västra kortsidan, ovanför mellersta porten, och två med plåt igenspikade gluggar på östra kortsidan. Därutöver finns tre öppna ljusgluggar i anslutning till vindsuppgången på södra långsidan samt fjorton stycken järnlucketäckta ventiler – åtta stycken strax under gesimsen, två på varje fasad, och två ovanför grunden på vardera långsidan och östra kortsidan. De övre luckorna är öppningsbara och kan manövreras från markplan med järnstänger, vilka är fästa i fasaderna. Nästan samtliga dörr-, fönster och luckomfattningar i fasaderna är murade med flata kalkstenar, undantaget de två plåttäckta gluggarna på östra kortsidan vilka är avjämnade med tegelstenar och tuktad sten.

På varje fasad sitter, på 2/3 höjd från marken, två spygatter av finhuggen kalksten. Dessa var tänkta att avvattna vindsvåningen (batteridäcket) i samband med skarpt läge, dvs. då fredstaket tagits bort. Regnvatten skulle infiltrera genom golvbrädorna ner till ett sinnrikt kanalsystem ovanpå det övre valvet, vidare ut till spygatterna. Det är okänt om den tekniska funktionen fortfarande är intakt.

Markområde

Kruthuset är beläget på öns höjdrön och är närmast omgiven av gräsbevuxna ytor och berg i dagen. Dess karakteristiska silhuett är väl synlig från skilda delar av Karlskrona stad. De norra delarna av ön domineras av öppna berghällar, medan växtligheten främst finns i de lägre

sluttande partierna, i huvudsak i söder, men även längst i väster och öster. Utmed berghällarnas kanter växer en hel del slån. Gräsytorna i skrevor och mellan berghällarna är i huvudsak frodiga med kraftigt underliggande fjolårsgräs, men i de lite magrare partierna finns en större variation med exempelvis olika sorters fetbladsväxter och svartkämpe.

Strax väster om kruthuset finns grunden efter våghuset, vilken är gräsbevuxen med inslag av bland annat gråbo. Intill finns en dunge bestående av björk och ask. I sydsluttningen syns rester av vakthusets grund bestående av huggen sten. Denna är övervuxen med kraftigt gräs och snöbärsbuskar.

Framtidsplaner och önskemål

Ägaren, Karlskrona kommun, har blivit tillfrågad om tänkta framtidsplaner och/eller önskemål, och har angett följande:

- Ljungskär är ett utflyktsmål i världsarvet, en plats för stadsnära rekreation och friluftsliv. Eventuellt kommer Ljungskär att trafikeras av skärgårdstrafiken, något som därmed skulle öka tillgängligheten till ön.

Historik



Fig. 3. 1710 års karta över försvarsverken kring Karlskrona. Historiska kartor, lantmäteriet.

Den äldsta kända kartan över försvarsverken kring Karlskrona härrör från år 1710 (fig 3). Ön Ljungskär är utritad, men ännu utan bebyggelse. År 1724 konstaterade den så kallade befästningskommissionen att inloppen till Karlskrona stad borde försvaras och spärras för att förhindra anfall även från grundgående galärer. Bland annat föreslogs att kruthus skulle uppföras på Mjölhareholmen och Ljungskär. I övrigt blev bara en mindre del av fästningskommissionens förslag rörande befästningsarbeten genomförda.

Placeringen av ett kruthus – som kunde befästas – på Ljungskär utanför Trossö skulle förhindra ett anfall från fastlandet, med båtar eller över isen. Ett kruthus på Mjölhareholmen uppfördes under 1730-talet och arbetet med Ljungskär tog vid strax därefter, under åren 1746–53. I likhet med kruthuset på Mjölhareholmen försågs byggnaden med så kallat fredstak; ett tak av trä som kunde tas bort i händelse av krig, då vindsplanet skulle rustas med kanoner. I övrigt förefaller det som att vissa erfarenheter har gjorts i samband med uppförandet av kruthuset på Mjölhareholmen, vilka kom till användning då kruthuset på Ljungskär anlades – den senare byggnaden är nämligen avsevärt mer teknisk och genomtänkt, inte minst då det gäller möjligheterna att skydda krutet vid åskväder (se nedan) och risk för väta (i samband med att fredstaket tagits bort).

Den äldsta kända ritningen över Ljungskär härrör från år 1744, utförd enligt Kungliga fästningskommissionen (fig. 4). Ritningen redovisar byggnadens profil och plan samt del av fasad. De yttre murarna är uppförda av gråsten, medan de inre murarna och det inre valvet är byggda av tegel. Av ritningen framgår att kruthuset skulle rymma 1 692 tunnor i det centrala krutmagasinet och 850 tunnor i de yttre nischerna, totalt 2 542 tunnor. (Tunnorna rymde en centner krut = 42,5 kg). År 1745 upprättades ritningar över ett planerat vakthus, corps de garde. Ritningen visar en enkel murad byggnad i en våning, innehållandes två rum med en centralt placerad murstock.

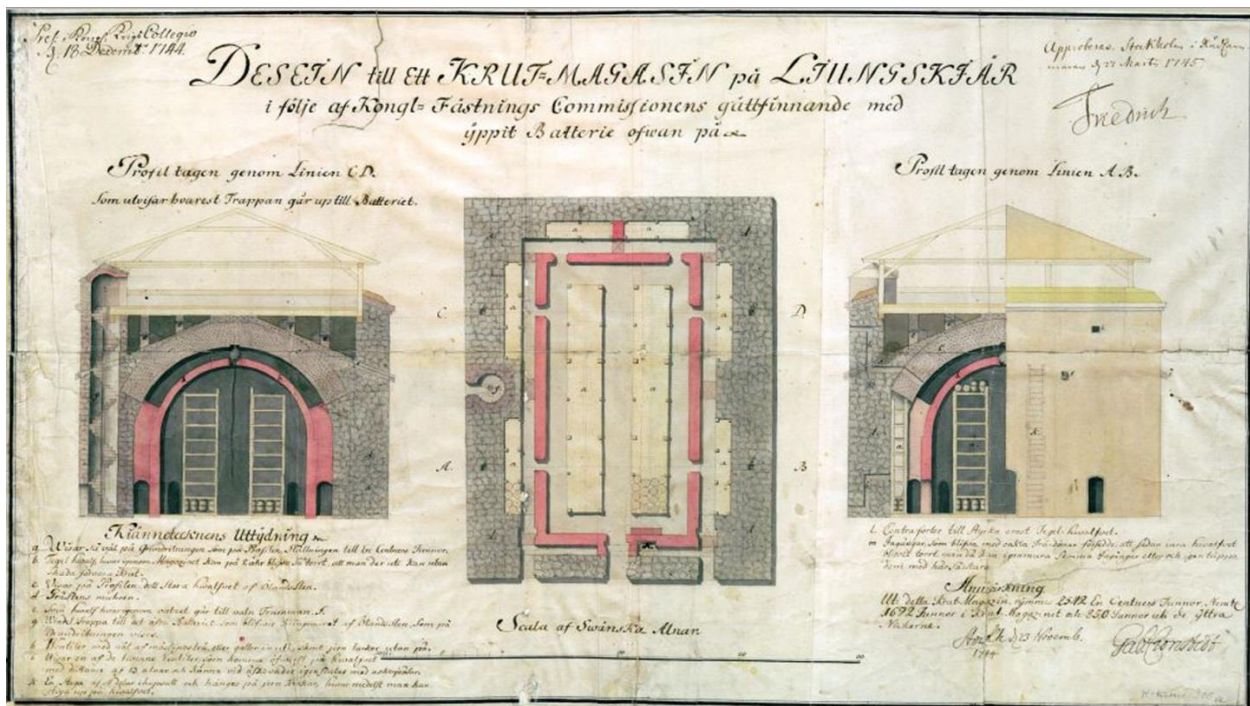


Fig. 4. Ritning över kruthuset på Ljungskär år 1744. Observera att trappuppgången till vinden är inriktad på fel långsida!

En ritning från åren 1746–1750 visar kruthusets placering mitt på Ljungskär (fig. 5). På den västra delen av holmen är ytterligare tre mindre byggnader utritade. Dessa tre är en material- och kalkbod, ett kalklageri samt en smedja och kalkbod. Antagligen var dessa mer eller mindre tillfälliga byggnader, uppförda för att tillhandahålla material till byggnationen. Intill byggnaderna, på den västra udden, finns en brygga utritad, liksom vid strandkanten rakt norr om kruthuset. Kruthusets fyra fasader, samt profil och plan redovisas. Av dokumentet ingår även en kortfattad redogörelse för genomförda arbeten under respektive år, vilket också markeras med höjdangivelser på profilritningen. År 1746 har jorden tagits bort och bergknallar sprängts bort varpå grundmuren anlagts av grov, sprängd sten och kalk. Uppförandet av de yttre fasadmurarna påbörjades med sprängd sten och murbruk av ölandskalk. Även de inre murarna började uppföras av tegel men här användes istället murbruk av gotlandskalk. Ett brädtak byggdes för att skydda murarna. De små materialbodarna av trä uppfördes också detta år. Under det därpå följande året 1747 uppfördes byggnadsställningar omkring kruthuset och arbetet med murarna fortskred. År 1748 utfördes arbetet med det yttre valvet, vilket byggdes av öländsk kalksten och kalkbruk. Vattenrännor och trappan till batteriet började byggas av huggna block av öländsk kalksten.

Under 1749 nådde murarna sin fulla höjd, varuppå huggna block av ölandssten lades och fästes med järnklamrar (gesimsen). Det stora valvet täcktes av ölandskalksten och kalk. De små valven som bär batteridäcket (vindsgolvet), liksom vattenrännor uppfördes av finhuggen kalksten och kalkbruk, förstärkta med tegel. Trappan färdigställdes. Under 1750 rappades de inre murarna med gotlandskalk. De yttre fasadmurarna fogades, rappades och ”utpinnades”. Valvbågarna till det inre tegelvalvet uppsattes. Beskrivningen avslutas med: ”Widare är intet widgiort i brist af arbetsmanskap”. Kruthuset var således ännu inte färdigbyggt. Av okänd anledning stod arbetet stilla år 1751.

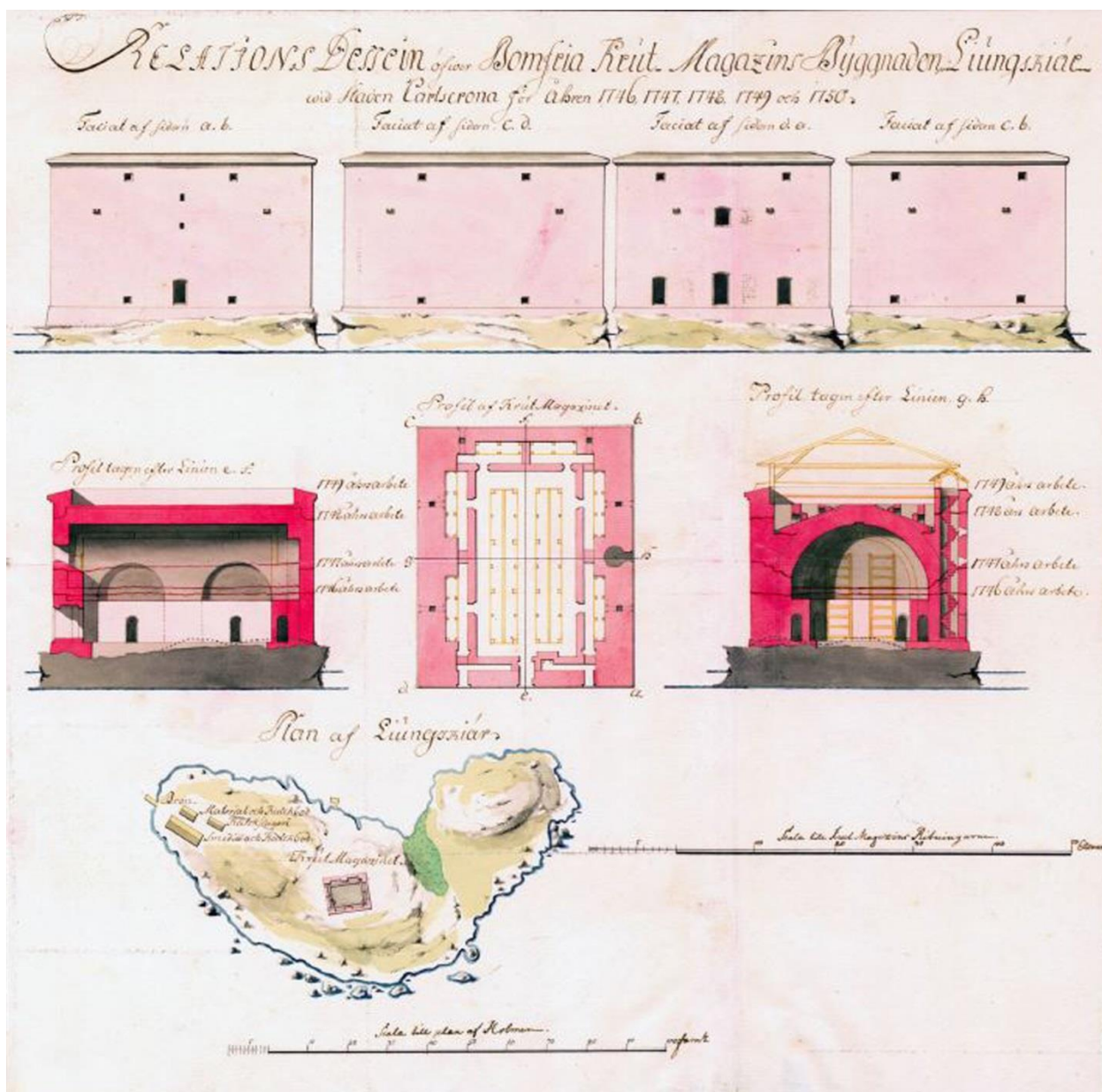


Fig. 5. Kartan redovisar hur byggnationen av kruthuset framskrider under åren 1746 till 1750.

År 1752 startade byggnationen igen. Då färdigställdes det inre valvet och valvet över batteritrappan. Det yttre valvet täcktes, enligt uppgift, med näver och blålera samt jord (ev. avses det inre valvet). Batteridäcket anlades och taket restes och täcktes med bräder, golvet lades och fyra stycken krutlavar färdigställdes. De återstående krutlavarna gjordes färdiga år 1753. Då gjordes även alla inre dörrar och ventilluckor av trä färdiga och mässingsnät sattes i ventilerna. De yttre dörrarna till kruthuset förseddes med järndörrar och lås. Redogörelsen för året avslutas med "Summa hela byggnaden färdig". Under det påföljande året, 1754, stängdes öppningen mellan batteriet och taket med bräder på förekommen anledning – av den skada snö och slagregn kunde göra på batteridäcket.

Funktionen med de två valven – dvs. en yttre skalbyggnad med en inre, fristående byggnads-kropp – bör helt kort nämnas: Sannolikt syftade konstruktionen till att främja ventilationen inne i kruthuset, och på så sätt hålla ett konstant, torrt klimat som inte kunde skada krutet. Det inre valvet av tegel försågs även med två runda ventilhål i valvhjässan. Ovanför dessa ventiler, på det

yttre valvets undersida, fästes löpanordningar för rep, i vilka säckar med aska var fästa. Vid risk för åskväder sänktes säckarna med aska ner med hjälpen av repen, så att de täppte för det inre valvets ventiler. På vilket sätt åskvädet skulle kunna skada krutet är inte svårt att lista ut, däremot är det inte helt tydligt på vilket sätt de igentäppta ventilhålerna skulle kunna avhjälpa vådan av ett blixtnedslag. Kanske fanns det en tanke på att skydda krutet från kulblixtar, som skulle kunna löpa i mellanrummet mellan valven?

Under ryska kriget år 1788–90 gjordes förbättringar på befintliga försvarsanläggningar och nya försvarsverk började byggas. Försvaret av fastlandet stärktes, bland annat placerades kanoner på kruthusen på Ljungskär och Mjölneholmen.

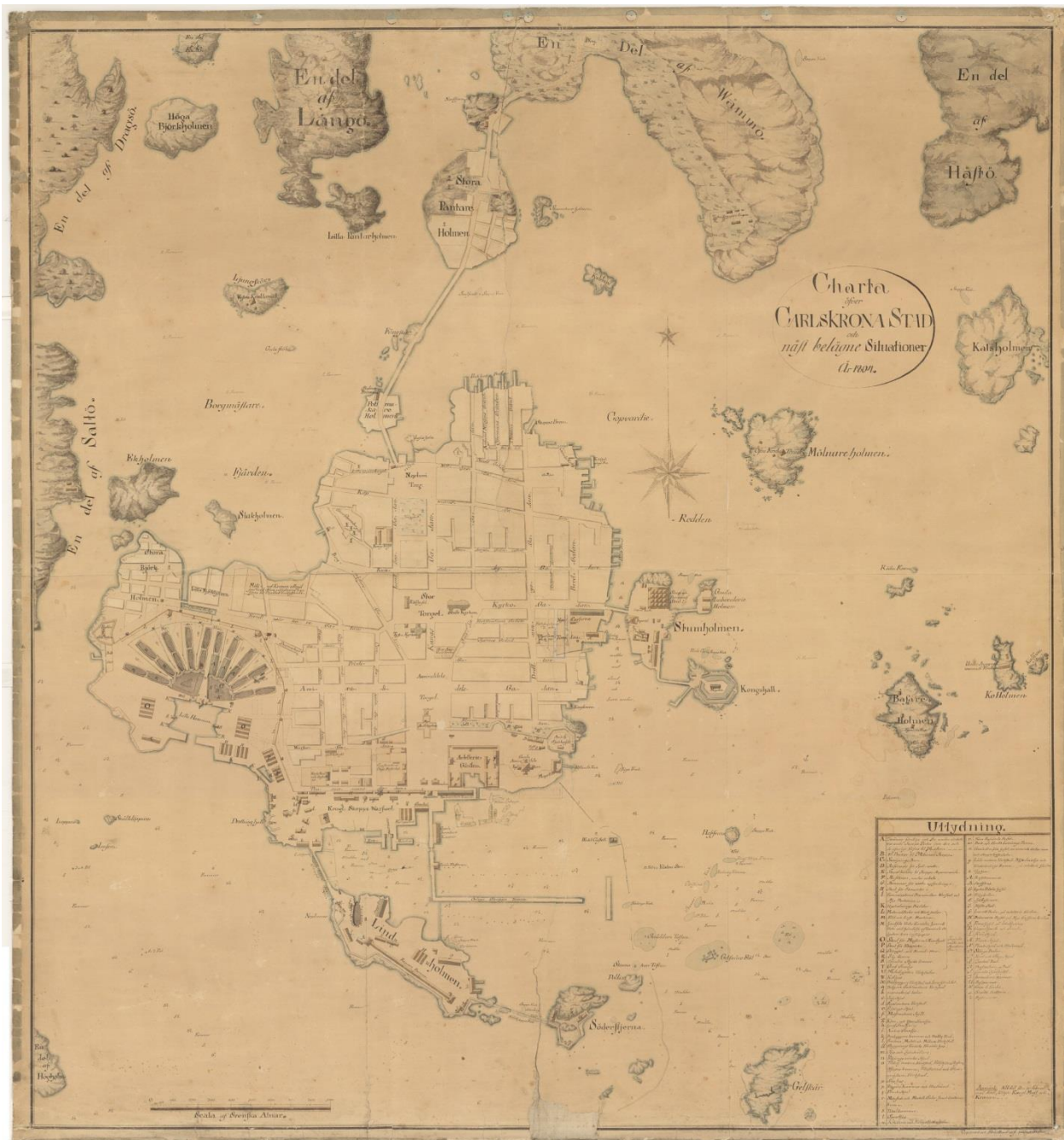


Fig. 6. 1804 års Stads- och fästningsplan över Karlskrona stad. Krigsarkivet.

1804 års Stads- och fästningsplan visar Ljungskär med kruthuset och två markerade byggnader intill, antagligen ett våghus och ett bostadshus. Enstaka byggnader finns också på de närbelägna öarna Pottholmen, Saltön och Stakholmen.

År 1887 upprättades en detaljerad karta över Ljungskär med samtliga byggnader utritade. Söder om kruthuset låg corps de garde, ett bostadshus för vakten, med en liten byggnad i öster, möjligen ett avträdeshus. Strax väster om kruthuset fanns det kvadratiska våghuset med pyramidformat tak samt ytterligare en mindre byggnad med okänd funktion. Ungefär en tredjedel av ön bestod av stenbunden betesmark, i huvudsak utmed öns södra sida. Övrig mark bestod av berg och hus-tomter. På öns sydvästra sida fanns en vinklande brygga.

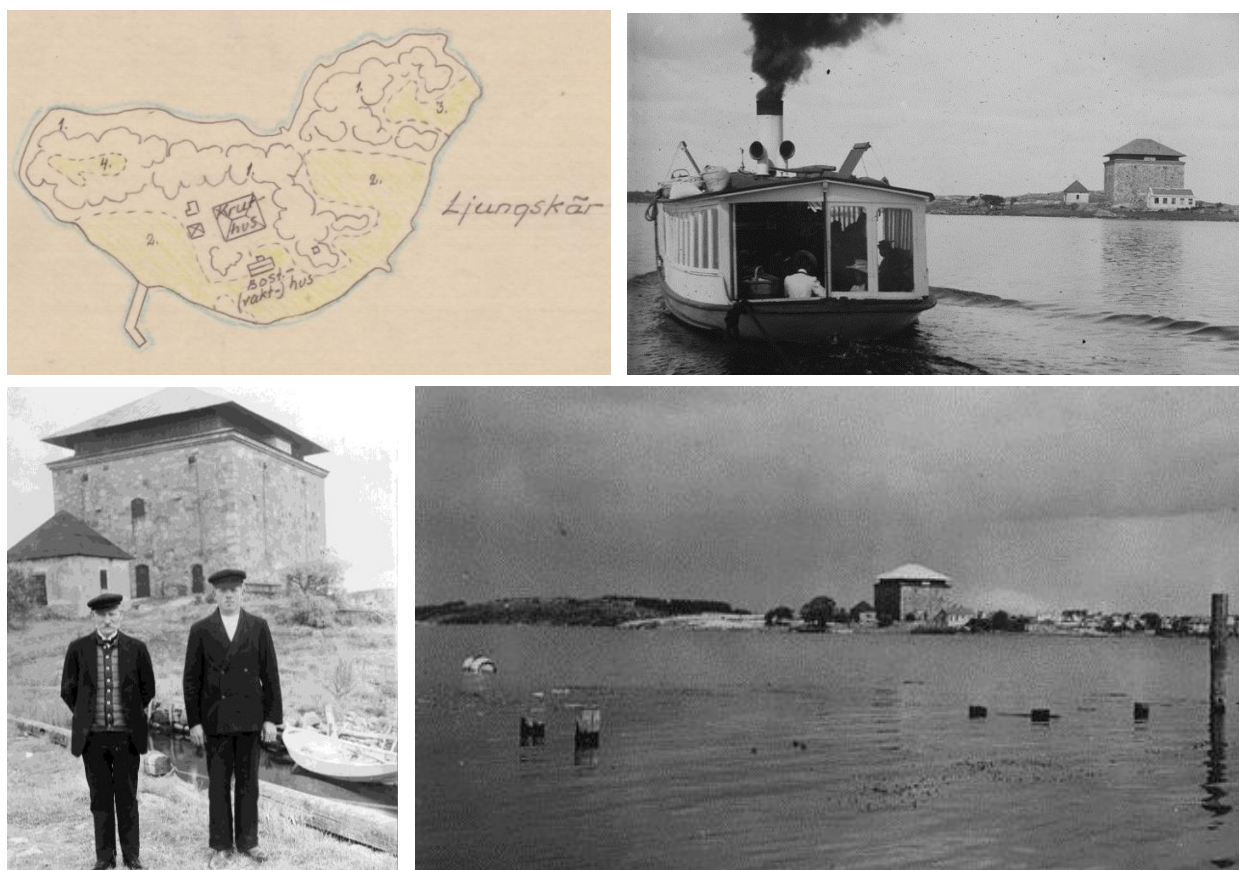


Fig. 7. Bilden ovan t. v. är ett utsnitt ur 1887 års karta. De ljusgröna områdena betecknas som betesmark. Fotografiet ovan t. h. visar ön Ljungskär vid tiden kring sekelskiftet 1900, vilket kan jämföras med fotot nedan från år 1937 som visar att träd och buskar har etablerat sig. Nedan t. v. syns bevakningspersonal år 1930 med kruthuset och våghuset i bakgrunden.

På häradskartan från 1910-talet är Ljungskär utritad men helt färglagd med vit kulör i likhet med många öar, vilket inte ger så mycket information om var sig bebyggelse eller markanvändning. På den sydvästra delen av ön syns dock den anlagda bryggan.

År 1935 förklarades kruthuset som statligt byggnadsminne. År 1958 lämnades en ansökan om rivning av corps de garde samt uthusbyggnaderna. Dock konstaterades vid en besiktning samma år att corps de garde borde bevaras då det ansågs värdefullt ur miljösynpunkt. Karlskrona kommun övertog äganderätten till Ljungskär år 1960, varpå det statliga byggnadsminnet hävdes. Några år senare, år 1963, lämnades tillstånd till rivning av corps de garde, våghus samt uthusbyggnad. Ett par bilder tagna samma år innan rivningen visar i grunden rejäla byggnader, men med borttagna fönsterrutor och med vissa skador på putsen (fig. 8).



Fig. 8. Fotografier tagna år 1963 som dokumentation inför rivningen av våghus och corps de garde samma år.

Fråga om byggnadsminnesförklaring väcktes återigen år 1967 och trädde i kraft år 1968. Den ekonomiska kartan från år 1969 visar att endast själva kruthuset kvarstår liksom bryggan i sydväst. En märkbar skillnad mot det tidiga 1900-talet är att många av de stadsnära öarna nu är bebyggda.

Fasadbelysning installerades år 1971. Det ursprungliga förslaget att sätta upp två belysningsstolpar ändrades till två lågt placerade ljuskällor enligt Riksantikvarieämbetets förslag med hänsyn till att stolpar bedömdes utgöra ett störande inslag på den kala klippön.

År 1996 gjorde fastighetsavdelningen vid Karlskrona kommun tillsammans med Blekinge museum en besiktning av kruthuset med anledning av skador orsakade av en storm något år tidigare. Delar av plåttaket konstaterades vara skadade och tre sidor av plåttaket uppvisade fläckvisa rostskador. Som en förstärkning förslögs att åtta smidesstag skulle monteras vid taksprånget. Panelen mellan tak och murverk skulle omfärgas med rödtjära. Äldre luckor och portar i svartplåt skulle rengöras och ommålas.

År 1998 blev Örlogsstaden Karlskrona uppförd på Unescos lista över världsarv. Miljön på Ljungskär ingår som en del i detta.

År 2013 genomfördes renoveringsarbeten på kruthuset. Taket byttes efter att ha skadats i en storm, renoveringen omfattade även fogning av murverk, ny träpanel och målning. Viss röjning av vegetationen utfördes under år 2014. År 2015 renoverades fyra ytterdörrar. På uppdrag av Karlskrona kommun upprättades ett utvecklingsförslag för ökad tillgänglighet på Ljungskär (fig. 9). År 2017 inkom ansökan om tillstånd för byggnation av ytterligare en trappa till plan två, som utrymningsväg, men ansökan avvisades pga. ofullständiga handlingar. Länsstyrelsen lämnade samma år tillstånd till renovering av stenpir, uppförande av träbrygga efter ritningar från 1920-talet samt uppsättning av träskylt med texten "Ljungskär". Åtgärderna är en del i Karlskrona kommuns arbete med att tillgängliggöra ön och byggnadsminnet som ett besöksmål.

I likhet med kruthuset på Mjölmarholmen har omgivningarna successivt förändrats genom tiderna. Från att under lång tid ha varit en närpå kal och tidvis betad holme utan någon vidare växtlighet finns idag en hel del buskar och mindre träd.

Ljungskär

En handikappsanpassad väg bör anläggas från stenbryggan och upp till kruthuset. På vägens västra sida finns möjlighet att placera ut pappersskåp. På den östra sidan ska besökaren, efter bryggan, mötas av en informationsskylt. Lite längre upp längs med vägen kan en toalett uppföras.



Två stengrunder finns kvar och dessa kan användas som rekreationsytor. De kan grusas och förstärkas och sedan kan bänkar och eventuellt även bord kan ställas ut. Detra så att det finns möjlighet till vila och/eller fika. Till den grund som ligger närmast kruthuset bör det finnas möjligheter att ta sig även för eventuella funktionshindrade besökare.

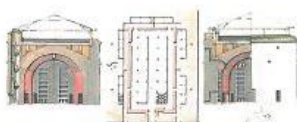


En grillplats kan anläggas strax öster om kruthuset och här ska sittmöjligheter och fast grill finnas.

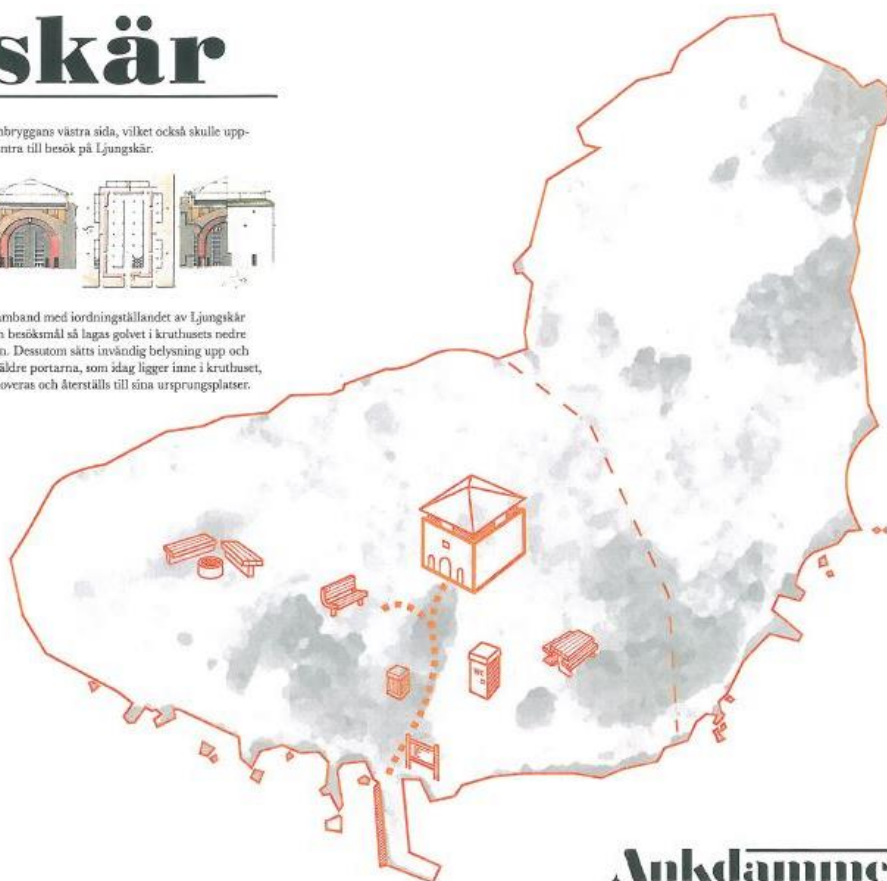


Stenbryggan anpassas för skärgårdstrafik så att det skapas goda möjligheter att besöka ön. I övrigt så kan en tilläggningsplats för kajaker läggas längs med

stenbryggans västra sida, vilket också skulle uppmuntra till besök på Ljungskär.



I samband med iordningställandet av Ljungskär som besöksmål så lagas golvet i kruthusets nedre plan. Dessutom sätts invändig belysning upp och de äldre portarna, som idag ligger inne i kruthuset, renoveras och återställs till sina ursprungsplatser.



Ankdammen

Fig. 9. Utvecklingsförslag upprättat av Ankdammen konsult på uppdrag av Karlskrona kommun.

Kruthusets historik i sammandrag

- 1680 Staden Karlskrona grundläggs.
- 1687 Fortifikationsofficer Erik Dahlberg föreslår att tre torn på tre olika skär ska byggas.
- 1724 Befästningskommissionens utlåtande.
- 1744 Ritningar över kruthuset upprättas.
- 1745 Ritningar över corps de garde upprättas.
- 1746 Byggnadsarbetena påbörjas med markarbeten och grundläggning. Materialbodas av trä uppförs.
- 1747 Byggnadsställningar uppförs, murarbeten.
- 1748 Arbeten med det yttre valvet, vattenrännor och trappa till batteriet
- 1749 Murarna når sin fulla höjd.
- 1750 Murarna fogas och rappas. Brist på arbetskraft.
- 1751 Arbetet står stilla av okänd orsak.
- 1752 Inre valvet färdigställs, liksom valvet över batteritrappan mm. Batteriet anläggs och taket reses.
- 1753 Krutlavar, inre dörrar och ventilluckor görs färdiga. Byggnationen färdigställs.
- 1788–90 Ryska kriget. Förbättringar görs på befintliga försvarsanläggningar och nya försvarsverk börjar byggas. Ljungskär bestyckas.
- 1887 Karta över Ljungskär med byggnader och markanvändning.
- 1935 Kruthuset förklaras som statligt byggnadsminne.
- 1958 Ansökan om rivning av bostadshus och uthusbyggnader inrymmande avträde, vedbod mm. Vid en besiktning av kommunens fastighetskontor samma år noteras att boningshuset bör bibehållas då det är värdefullt ur miljösynpunkt.
- 1960 Karlskrona kommun övertar äganderätten från staten.
- 1963 Tillstånd lämnas till rivning av bostadshus, våghus samt uthusbyggnad inrymmande bl a avträde och vedbod.
- 1967 Fråga om byggnadsminnesförklaring väcks.
- 1968 Kruthuset förklaras som byggnadsminne.

- 1971 Fasadbelysning installeras, i form av två lågt placerade ljuskällor.
- 1996 Vid skadebesiktning konstateras skador på plåttaket och behov av tjärning av panel mellan tak och murverk liksom rengöring och ommålning av luckor och portar.
- 2013 Renovering av kruthuset: omläggning av tak, fogning av murverk, ny träpanel och målning.
- 2014 Viss röjning av buskvegetation.
- 2015 Fyra ytterdörrar renoveras.
- 2017 Ansökan om tillstånd för byggnation av ytterligare en trappa till plan två, som utrymningsväg. Ansökan avvisas på grund av ofullständiga handlingar. Beviljat tillstånd till renovering av stenpir, uppförande av träbrygga efter ritningar från 1920-talet samt uppsättning av träskylt med texten "Ljungskär".

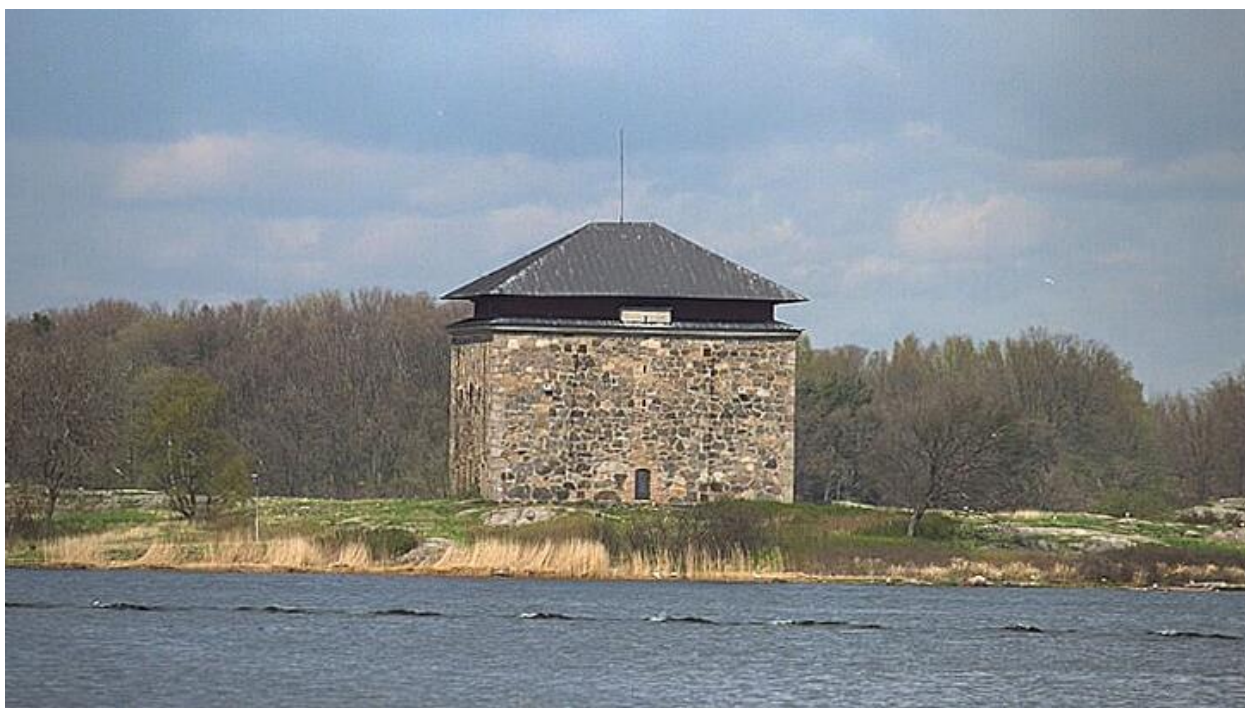


Fig. 10. Vy mot Ljungskär och kruthusets södra fasad, år 2008. Kulturmiljöbild.

Detaljbeskrivning av byggnadsminnets skyddade delar

I nedanstående detaljbeskrivning anges prioritetsordningen i samband med skada/brist i graderad ordning från 1–3. För att VoU-planen ska fylla sin funktion bör åtgärder ske enligt följande:

Prio. 1: åtgärdas 2018

Prio. 2: åtgärdas 2019–2020

Prio. 3: åtgärdas 2021–2029

(Bilderna i Detaljbeskrivningen är ej figursatta då de presenteras löpande i tabellform.)

Kruthuset

Exteriör



Byggnadsdel	Beskrivning, kulör mm	Kommentar	Skadebild, åtgärdsförslag	Prio
Grund	Grovtuktad, delvis sprängd natursten. Murad med kalkbruk. Grunden är svagt koniskt formad, dvs. bredare i basen, och sticker ut ca 5 cm från fasaden. Terränganpassning till underliggande klippställ ger grunden varierad höjd.	I bra skick, enstaka fogar lagade med cement.	På västra sidan, bredvid den södra porten, har mindre grundstenar och fogbruk släppt (fig. 11). Ommurning med befintligt stenmaterial och kalkbruk. Se vidare nedan under Råd och anvisningar, Murning.	1
Fasader	Grovtuktad, delvis sprängd natursten. Murad med kalkbruk. Port- och ventilomfattningar murade med flata kalkstenar.	I bra skick, enstaka fogar lagade med cement.	-	-
	Trappvis utkragad gesims av finhuggen kalksten, murad med kalkbruk.	Original.	-	-
	Mellan gesimsen och taket finns ca 1 meter höga locklistklädda fasader runt hela byggnaden, målade med faluröd slamfärg (alternativt rödtjära).	Panelen utbytt 2013.	Färgen något sliten. Ommålning med faluröd slamfärg, alt. rödtjära.	2
Dörrar	Västra fasaden: tre svartmålade, nitade smidesjärndörr med två bandgångjärn i dörrarnas hela bredd. Järnskoning finns runt dörrbladen. Ett fastnitat kryss av bandjärn finns på dörrarnas utsida. Stubbharkarna inmurade i portomfattningen. Smidda låsbygglar finns fastnitade på dörrarnas insida, likaså smidda bladreglar.	Originaldörrar. Ommålade omkring 2013, färgtyp okänd. Dörrarnas ovankanter är stickbågformade. Framför varje dörr finns en betongramp, med okänd tillkomstperiod.	-	-

Byggnadsdel	Beskrivning, kulör mm	Kommentar	Skadebild, åtgärdsförslag	Prio
	Södra fasaden: Smal svartmålad, nitad smidesjärndörr med två bandgångjärn i dörrens hela bredd. Järnskoning finns runt dörrbladet. Ett fastnitat kryss av bandjärn finns på dörrens utsida. Stubbhakarna inmurade i portomfattningen. Smidd låsbygel finns fastnitade på dörrarnas utsida.	Originaldörr. Ommålad omkring 2013, färgtyp okänd. Dörrens ovankant är stickbågformad.	-	-
Luckor	På byggnaden finns åtta kvadratiska ventilhål, två på vardera fasaden, strax under gesimsen. Ventilerna täcks av svartmålade, järnklädda träluckor med utanpåsittande bandgångjärn i luckornas fulla bredd. Stubbhakarna är inmurade i luckornas omfattning. Samtliga luckor har långa öppningshandtag av smidesjärn, vilka har hanterats från markplan (liten stege behövs dock).	Original. Färgtyp okänd.	-	-
	Västra fasaden: Ovanför mellersta porten finns en svartmålad smidesjärnslucka med två bandgångjärn i luckans hela bredd. Stubbhakar är monterade i fasadlivet. Luckan är i ovankant stickbågformig och har åt norr en utanpåsittande låsanordning av smidesjärn.	Original. Färgtyp okänd. En kätting hänger fritt från ev V-format, fastnitat järnstag. Troligtvis en öppningsanordning.	Något rostangripen. Bör efter rengöring ommålas med svart linoljefärg. Se vidare nedan under Råd och anvisningar, Målning.	2

Byggnadsdel	Beskrivning, kulör mm	Kommentar	Skadebild, åtgärdsförslag	Prio
	Strax ovan grunden finns på södra, östra och norra fasaden sex st ventilhål, två på vardera fasad. Ventiler-na täcks av perforerade järnluckor. Stubbhakarna är inmurade fasadliven.	Järnluckorna sekundära. Stubbhakarna, vilka inte används till järnluckorna, är original.	Norra luckan på östra fasaden saknas (fig. 12). Bör återmonteras. Övriga luckor rostiga, bör ommålas.	1–2
	På östra fasaden finns två rektangulära öppningar bredvid varandra, centralt placerade. Öppningarna täcks av fast monterad plåtluckor.	Sekundära, tillkomna efter 1750. Funktion okänd.	Luckorna rostiga, bör målas.	-
Fönster	Södra fasaden: Tre rektangulära ljusgluggar ger ljus åt trapphuset. Den översta gluggen finns i trapphusets övre del, i utbyggnaden ovanför gesimsen. I varje glugg finns ett vertikalt järnstag.	Original. Eventuellt bristfälliga järnnät finns i gluggarna.	Gluggarna utgör ingångshål för fåglar. Bör återtätas med finmaskigt järnnät. I övre gluggen har järnstaget lossnat. Återsätts och fixeras med kalkbruk.	1
Tak	Helvalmat sadeltak täckt med skivtäckt, svartmålad plåt ovanpå papptak och spontad underbrädning. Takfotsbrädorna och de utskjutande sparrändarna är målade i faluröd slutfärg.	Takplåten bytt 2013. Falstyp okänd. På gradsparrarnas ytterändor är fågelskrämmor monterade.	-	-
	Tak ovan gesimsen ("gördeltak") och taket på trapphusets övre utbyggnad täckta med skivtäckt, svartmålad, plåt.	Takplåten bytt 2013. Enkelfalser. Plåten fabriksgrundmålad.	Svårt nedsmutsad av fågelspillning. Bör rengöras årligen för att undvika frätskador.	1–3
Avvattning	Två spygatter av finhuggen kalksten finns på varje fasad, sa åtta stycken. Se vidare beskrivningen ovan under Kort beskrivning av byggnadsminnet.	Original. Okänt om avvattningssystemet fungerar – det har troligtvis aldrig använts.	-	-

Interiör, plan 1



Byggnadsdel	Beskrivning, kulör mm	Kommentar	Skadebild, åtgärdsförslag	Prio
Tak	Obehandlade brädor upplagda på timrat, fyrkantshugget bjälklag.	Okänd tillkomstperiod, fanns dock ej fram till 1750.	-	-
Väggar	Tunt putsade tegelväggar (både på skalbyggnadens insida och den fristående byggnadskroppen). Avfärgade med vit kalkfärg. På skalbyggnadens insida finns sex st nischer på södra, östra och norra sidan (två nischer på respektive sida).	Original. Kalkbruk.	Partiellt vittrad puts. Ingen åtgärd nödvändig ur teknisk synvinkel, varför skadorna bör ses som bevarandevärd patina inom VoU-planens tidssträckning.	-
			Omfattande klotter på vissa väggytor. Bör avlägsnas. Ommålning med kalkfärg sannolikt nödvändig.	1-2

Byggnadsdel	Beskrivning, kulör mm	Kommentar	Skadebild, åtgärdsförslag	Prio
Golv	Obehandlade golvbrädor av fur, 3" tjocka, fästa i varandra med dubb.	Sannolikt original. Spont saknas. Okänt om brädorna är dubbade.	Flera golvbrädor saknas (fig. 16), enstaka brädor spräckta. Kompletteras med nya brädor i mått likt befintligt.	1
Dörrar	Innanför de tre ytterdörrarna på västra fasaden finns tre rektangulära dörrar av grovt virke. Stoppling av/tätning av läder finns fastspikad på sidorna som ligger an mot de murade dörr-omfattningarna. Dörrarna har två bandgångjärn och två naror samt två trähandtag. Mellersta dörren är störst.	Troligtvis original. Träluckan tillkommen i ett senare skede. Ena snedsträvan utbytt, okänt när. Tätningen sliten och saknas bitvis.	Bevarandevärd patina.	-
Inredning, installationer	Trätrappa till Plan 2 omedelbart till vänster innanför den mittre porten.	Ej original, tillkomstperiod okänd.	-	-
	Omfattande stolpverk av fyrkantshugget timmer, som delvis löper genom taket, och som bär takbjälklaget. Stolpverken finns även i skalbyggnadens inre nischer.	Okänt om del av stolpverket är original. Stolparna har tidigare burit hyllplan, varpå kruttunnor förvarats, se fig. 4 och 5. Målade markeringar finns på flera stolpar och har sannolikt utvisat plats åt krut av olika sort/kvalité etc.	Bevarandevärd patina.	-
	Sex st öppna, kvadratiska ventilhål finns på innerväggarna till skalbyggnaden, på södra, östra och norra sidan (två ventiler på respektive sida).	Original. Luckor saknas.	-	-

Byggnadsdel	Beskrivning, kulör mm	Kommentar	Skadebild, åtgärdsförslag	Prio
	På den inre fristående byggnadskroppen finns sex st dörrhål med stickbågformade valv på södra, östra och norra sidan (två på respektive sida). På östra sidan finns även en större rektangulär öppning bredvid det södra dörrhålet.	Original.	-	-
	I en nisch norr om den södra porten på västra fasaden, finns uttag för en trästege som leder till utrymmet mellan valven (fig. 13). Stegen består av fyra sektioner som ställts ovanpå varandra, överlappande i sida. Stegen är fäst i murverket med järnkilar.	Okänt om stegen är original. Av arbetsmiljöskäl nyttjades inte stegen vid inventeringstillfället, varför ovansidan på det inre valvet inte undersöktes. Det fanns dock inga spår i valvets undersida som talade för att skador finns. Ej heller syntes skador på det ovanliggande valvets undersida, så långt man kunde se uppåt från utrymmet mellan skalbyggnaden och den inre fristående byggnadskroppen (fig. 14).	-	-

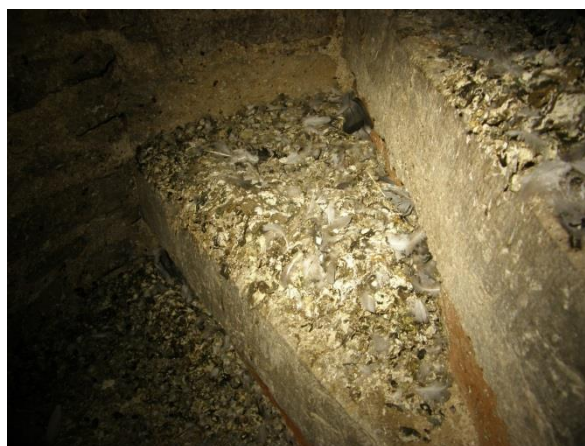
Interiör, plan 2



Byggnadsdel	Beskrivning, kulör mm	Kommentar	Skadebild, åtgärdsförslag	Prio
Tak	Putsat tegelvalv avfärgat med vit kalkfärg. I valvhjässan finns två runda ventilhål.	Original. Kalkbruk. Genom ventilhålen syns undersidan på det yttre valvet.	-	-
Väggar	Putsade tegelväggar. Avfärgade med vit kalkfärg. På vardera långsidan finns två breda nischer, på kortsidorna vardera en bred nisch.	Original. Kalkbruk.	Omfattande klotter på vissa väggytor. Bör avlägsnas. Ommålning med kalkfärg sannolikt nödvändig.	1-2
Golv	Obehandlade golvbrädor av fur, 3" tjocka.	Ej original. Okänd tillkomstperiod.	Enstaka spräckskada. Åtgärd ej nödvändig.	-

Byggnadsdel	Beskrivning, kulör mm	Kommentar	Skadebild, åtgärdsförslag	Prio
Luckor	På västra insidan finns en nedåtsluttande nisch med korgbågformigt valv. Se även ovan under Exteriör, Luckor.	Original.	-	-
	På östra insidan finns två rektangulära öppningar bredvid varandra, centralt placerade. Öppningarna täcks av fast monterad, gråmålade plåtluckor, fästa i träkarm. Pånitade bandgångjärn.	Sekundära, tillkomna efter 1750. Funktion okänd. Detta är separata invändiga luckor som inte ska blandas ihop med de yttre fast monterade plåtarna.	Något rostiga. Åtgärd ej nödvändig.	-
Inredning, installationer	Omfattande stolpverk av fyrkantshugget timmer, som delvis löper genom golvet.	Okänt om del av stolpverket är original. Stolparna har tidigare burit hyllplan, varpå kruttunnor förvarats, se fig. 4 och 5. De övre hyllplanen finns fortfarande kvar. Målade markeringar och fastspikade skyltar finns på flera stolpar och har sannolikt utvisat plats åt krut av olika sort/kvalité etc.	Bevarandevärd patina.	-
	Ovanför den västra luckans nisch finns en inmurad vinschstock (troligtvis).	Ej original.	-	-
	Ett litet rum med väggar av träfiberskivor har uppförts mellan några av stolparna. Insidan är klädd med byggplast (fig. 17).	Utgör arbetsutrymme.	Gör ingen skada men är ett tillägg som bör tas bort om det inte används.	1-3

Trapphus för uppgång till vind



Byggnadsdel	Beskrivning, kulör mm	Kommentar	Skadebild, åtgärdsförslag	Prio
Tak	Trapphuset: Av röda tegelstenar murat hjälmvalv, putsat med kalkbruk och avfärgat med vit kalkfärg.	Original.	Slitet, avfallen puts. Bevarandevärd patina. Ingen åtgärd nödvändig inom VoU-planens tidssträckning.	-
Väggar	Runda väggar murade med röda tegelstenar. Putsade med kalkbruk och avfärgade med vit kalkfärg.	Original.	Slitet, avfallen puts. Bevarandevärd patina. Ingen åtgärd nödvändig inom VoU-planens tidssträckning. OBS Hålls under årlig översyn. Om skadebilden accelererar, eller tekniska brister uppkommer, ska varsam omputsning ske.	-

Byggnadsdel	Beskrivning, kulör mm	Kommentar	Skadebild, åtgärdsförslag	Prio
Golv	Trappsteg i spiralform. Kalkstensplattor som plansteg och röda, murade tegelstenar som sättsteg. Entréns golv av grå kalkstensplattor.	Original. Bakom spiraltrappan, på golvet, förvaras några originalventilluckor tillhörande de nedre ventilerna.	Partiellt extremt nedsmutsat av fågelspillning (se bild ovan). Rengörs noggrant med lämpligt preparat, dock ej på maskinell väg.	1
Dörrar	Se ovan under Exteriör, Dörrar.	Original.	Portomfattningen vittrad, partiella fogbortfall. Omfogning med kalkbruk, se nedan under Anvisningar och råd, Murning.	1-2
Fönster	Tre rektangulära ljusgluggar. Se vidare ovan under Exteriör, Fönster.	Original.	I gluggarnas smygar finns bortvittrade fogar. Omfogas varsamt med kalkbruk, se nedan under Anvisningar och råd, Murning.	1-2

Interiör, vind



Byggnadsdel	Beskrivning, kulör mm	Kommentar	Skadebild, åtgärdsförslag	Prio
Tak	Öppen taksparrskonstruktion av ca 5"x5" fyrkantshugget timmer, ställd på dubbelt hammarband. Fyra gradsparrar bildar ett helvalmat sadeltak. Läktverk på sparrarna bildar underlag åt underbrädningen.	Ej original. Okänd tillkomstperiod.	-	-
Väggar	Grova fyrkantshuggda stolpar stående på (sannolikt) muravsats. Stolparna bär upp ett dubbelt hammarband. Utrymmet mellan murrem och hammarband är på utsidan täck med locklistpanel, med integrerade	Ej original. Okänd tillkomstperiod. Stolparna är fixerade mot muren med inmurade järnstag.	Partiellt putsavfall från murverk. Ingen åtgärd nödvändig inom VoU-planens tidssträckning.	-

Byggnadsdel	Beskrivning, kulör mm	Kommentar	Skadebild, åtgärdsförslag	Prio
	träluckor, en på vardera sidan (assymmetriskt placerade). Putsat murverk till en höjd av ca 1 meter. Se vidare ovan under Exteriör, Fasader.			
Golv	Obehandlade golvbrädor av fur.	Troligtvis original. Brädorna, vars tjocklek är okänd, är sannolikt dubbade. Har utgjort batteridäck i händelse av krig (då även fredstaket tagits bort).	Partiellt extremt nedsmutsat av fågelspillning. Rengörs noggrant med lämpligt preparat, dock ej på maskinell väg.	1
Inredning, installationer	Invändiga, fristående snedsträvor löper från golvets kant mot vägg upp mot taket.	Ej original. Okänd tillkomstperiod.	-	-
	En lång trästege löper upp till plåtlucka i taket.	Ej original.	-	-
	Södra sidan: Av tegel murat, övre trapphus med golv av kalkstensplattor. Järnräcke vid trappavsatsens östra sida. Port med stickbågformigt valv leder in mot vinden. Stubbhakar och låsbygel inmurade i portomfattningen. Porthusets invändiga tak täcks av en kalkpackning.	Original. Dörrbladet saknas.	Trapphusets golv partiellt extremt nedsmutsat av fågelspillning. Rengörs noggrant med lämpligt preparat, dock ej på maskinell väg.	-

Markområde



Mål för skötselåtgärder: Kruthusets fasad är fri från hög vegetation och byggnaden står fritt och är väl synlig. Grunderna efter våghus och corps de garde är synliga och fria från hög vegetation. Den nordöstra delen av Ljungskär är mindre publik och lämnas som naturområde med en mer extensiv skötsel med längre skötselintervall men med bibehållen öppenhet.

Typ	Beskrivning, arter mm	Kommentar	Skadebild, åtgärdsförslag	Prio.
Vegetation, västra och norra fasaderna	Tätt intill västra fasaden och dess portar finns kraftiga buskar av ask och fläder som växer som skott från äldre, grova stubbar. Utmed norra fasaden växer fågelbär, fläder, nypon och uppslag av rönn och lönn.	-	Samtliga buskar tas ner. Dessa sågas av så nära marken som möjligt. Det kommer att bli kraftiga stubbskott och slyppslag som kontinuerligt måste röjas bort minst en gång per år, men initialt gärna två gånger per växtsäsong. Röjningsavfall tas bort.	1
Vegetation, östra och södra fasaderna	Längs fasaderna växer frodigt gräs, enstaka fläder och spridda bestånd av hampflockel.	-	Vegetationen röjs bort årligen. Röjningsavfall tas bort.	1
Mark-vegetation	Området är i huvudsak öppet, omväxlande bestående av berghällar och gräsbevuxna ytor med spridda uppslag av ask och bestånd av slån och fläder, främst i de låglänta partierna.	Några högar med ris från tidigare röjning ligger kvar.	Vegetationen röjs bort årligen. Röjningsavfall tas bort.	2
			Den nordöstra delen av Ljungskär röjs mer sporadiskt vartannat- vart tredje år för att bibehålla öppenheten. Röjningsavfall tas bort.	2

Typ	Beskrivning, arter mm	Kommentar	Skadebild, åtgärdsförslag	Prio.
	Söder om kruthuset finns ett tätt och vidsträckt buskage bestående av bl a syrén, snöbär, spridda fläderbuskar och vresros.	Buskarna härrör troligen ursprungligen från en plantering vid corps de garde.	Buskagets utbredning begränsas genom röjning. Initialt görs en mer omfattande röjningsinsats, därefter vartannat år. Röjningsavfall tas bort.	2
	Invid bryggan finns ett kraftigt slånbuskage	-	Slånbuskaget vid bryggan röjs för att öppna upp och förbättra tillgängligheten för besökare. Röjningsavfall tas bort.	2
Träd	Vid bryggan finns en dunge bestående av ask med inslag av tall.	-	Träddungen vid bryggan glesas ur och minskas i omfång. Röjningsavfall tas bort.	2
	Vid Ljungskärs norra, inre vik samt nordöstra sida finns dungar med lövträd.	-	Enstaka träd i dungarna kan tas ner ifall trädkronorna sluter sig och alltför mycket skymmer kruthuset. Röjningsavfall tas bort.	
Husgrund våghus	Strax väster om kruthuset finns grunden efter våghuset. Denna är gräsbevuxen med inslag av bl a gråbo. Intill växer en vidkronig björk samt yngre ask.	-	Grunden röjs så att den blir synlig. Detta görs minst en gång per växtsäsong. Eventuellt kan björken beskäras för att minska omfånget. Röjningsavfall tas bort. Nedfallen sten läggs tillbaka.	2
Husgrund corps de garde	I sydslutningen syns rester av vakthusets grund bestående av huggen sten. Denna är övervuxen med kraftigt gräs och snöbärbuskar.	-	Grunden röjs så att den framträder tydligare. Snöbärbuskage begränsas. Detta görs minst en gång per växtsäsong. Röjningsavfall tas bort. Nedfallen sten läggs tillbaka.	2
Stenpir	Den vinklande stenpiren har ett fundament av murad sten med gräsinsådd ovansida med en gjuten cementkant. Längst ut finns en träbrygga.	År 2017 restaurerades stenpiren och en träbrygga byggdes efter ritningar från 1920-talet.	Stenpiren är i gott skick.	-

Vård- och restaureringsplan

Vård- och restaureringsplanen innehåller två separata delar. Dels tips på åtgärder *som årligen bör utföras* oavsett övrig skadebild, dels råd och anvisningar som bör följas i samband med uppkomna skador – samt de skador som uppmärksammades vid inventeringen inför denna vård- och underhållsplan och som redovisas ovan i Detaljbeskrivning av byggnadsminnets skyddade delar.

Årligen återkommande åtgärder

Som normalt underhållsarbete räknas alla åtgärder som är säsongsbundna, t ex att på sommaren klippa gräset och rensa sly regelbundet och att på vintern skotta snö. Efter varje vinter bör taken besiktigas och varje år bör även samtliga luckor och dörrar öppnas och funktionskontrolleras. Se även tabellen i slutet av kapitlet. Till normalt underhållsarbete räknas även omfogning och omfästning av lösa grundstenar (om kalkbruk används) och inspikning av lösa panelbrädor (om blank spik används).

Råd och anvisningar

Vid arbeten på ett byggnadsminne finns ett par generella och enkla riktlinjer att förhålla sig till, eftersom avsikten är att behålla den kulturhistoriskt värdefulla byggnaden i ett givet tillstånd – det vill säga så som byggnaden gestaltade sig vid tidpunkten för byggnadsminnesförklaringen. Dels ska för byggnaden sett traditionella material och metoder användas, dels ska tillstånd att genomföra arbetet sökas hos Länsstyrelsen, så vida det inte är fråga om normalt underhållsarbete. Om osäkerhet föreligger bör Länsstyrelsen tillfrågas. Sättet att använda sig av traditionella material och metoder innebär även att en uppkommen skadebild kan anses som ”traditionell”, och den blir därmed förhållandevis enkel och billig att åtgärda.

Skador kan sorteras in i dels pågående, dels äldre ej pågående. I vissa fall upplevs en skada som mer dramatisk än den i själva verket är. I sådana fall, om skadan inte är pågående och byggnadens tekniska funktion inte är förbrukad, kan eventuellt den angripna delen ses som bevarandevärd patina. Eftersträvan bör vara att minimera åtgärderna. Att tänka på är att takskador alltid ska ges omedelbart företräde i samband med reparation eller restaurering – inga andra skador kan anses vara viktigare!

Nedan anges råd och anvisningar för hur byggnadsbeståndets olika konstruktionsdelar lämpligen kan behandlas i samband med skada.

Grund

Lösa stenar trycks på plats med handkraft. Ofta kan en kofot eller ett spett vara bra att använda, på det att stenar kan ”rickas” på plats. Slägga få dock ej användas! Behöver slagkraft nyttjas ska en gummi- eller träklubba användas. Lösa stenar kan med fördel kilas på plats med mindre stenar innan t ex omfogning sker (se vidare nedan under Murning).



Fig. 11. Grundstenar, västra sidan, bredvid södra porten.

Panel

Komplettering av panel ska ske med finsågade fur- eller granbrädor av god kvalitet i mått likt befintligt utförande. Helst ska bandsågat material användas (om klingsågat material används ska det säkerställas att upprepade bågformiga sågmärken inte syns på brädorna). Fiberriktningen ska vändas nedåt. Fästning utförs med blank spik (lämpligtvis 3”). Nya locklister ska vara 2”, likt befintligt utförande, samt fästas med blank spik.

Tak

Skadat plåttak lagas omgående med material och metoder likt befintligt. Då taket utgör den viktigaste komponenten för en byggnads fortlevnad bör auktoriseras hantverkare anlitas.

Murning

Fogning och murning ska ej ske i direkt solljus, ej heller då temperaturen riskerar att sjunka till minusgrader. Lämpligaste perioden för fogning/murning är mellan maj–augusti. Efter omfogning bör ytorna eftervattnas minst två gånger med tre till fyra timmars mellanrum (kan ske med duschspruta). Innan påslagning av nytt bruk ska skadade/renkratsade ytor först noga vattnas med rent vatten för att förhindrar att äldre murbruk i anslutning till skadan suger vattnet från nypåslaget bruk (gäller t ex vid omfogning av grund).

Putsning med kalkbruk bör utföras av auktoriserad hantverkare så att befintlig ytstruktur inte förändras. Innan tillblandning av nytt putsbruk ska det gamla bruket undersökas. Nytt bruk blandas med liknande fethetsgrad och ballastfraktion som det gamla bruket. Vid putsning gäller samma klimatregler som i stycket ovan.

Målning

Avfärgning av panel, befintlig eller ny, sker med faluröd slamfärg i två strykningar, där första strykningen ska torka innan nästa appliceras.

Järndetaljer har traditionellt sett strukits med linoljefärg. Som regel skedde grundmålning med blymönja, men då det är svårt att få tag på detta material kan i stället järnmönja användas. Färgen ska vara pigmenttäta och av god kvalitet. Efter applicering fördrivs färgen med platt pensel så att inga fåror syns.

Mellan- och slutstrykning kan på järndetaljer utföras med outspädd färg i två mycket tunna strykningar. Torktiden är något längre på järndetaljer än på trä. Innan målning ska rost först avlägsnas, t ex genom skrapning med kniv eller stämjärn och slipning med märelduk. Maskinell slipmaskin kan även användas. Observera att torktiden för linoljefärg ökar drastiskt under 11 plusgrader!



Fig. 12. Lucka saknas.

Markskötsel

Skötselåtgärder ska utföras med hänsyn till områdets växt- och djurliv. Med ett rikt fågelliv och antagligen gynnsamma miljöer för grod- och kräldjur är detta särskilt viktigt. Till exempel bör röjning och slåtter inte genomföras förrän tidigast i juli månad, för att minimera störning på exempelvis häckning och fortplantning.

Kraftig vegetation och buskar utmed fasaderna röjs med grästrimmer och/eller röjsåg en eller vid behov två gånger/växstsäsong. Buskar skärs ner så nära markytan som möjligt. Åtgärden genomförs lämpligen under sommaren då växtligheten innehåller som mest näring och växtkraft. Röjning med grästrimmer passar framför allt bra där växtligheten är mycket frodig med få, kraftigväxande och dominerande arter.

Avslaget gräs och röjningsavfall från buskar tas bort för att underlätta framtida skötsel samt undvika gödningseffekt. Enstaka stammar och mindre rishögar kan lämnas på lämpliga platser som så kallade faunadepåer, vilka kan bidra till en ökad biologisk mångfald. Dessa bör placeras i solbelysta och öppna lägen, men helst inte nära gångstigar. Nordöstra delen av Ljungskär är mest lämpat för faunadepåer då det är minst publikt och har en mer naturlig karaktär.

Såväl i restaureringsarbetet som i den löpande årliga markskötseln hade bete med förslagsvis får varit mycket lämpligt. Möjligheterna bör undersökas, även om det kan finnas svårigheter att lösa den dagliga tillsynen. Även en kortare period med bete kan vara positivt för området. Med bete kan de kontinuerliga röjningsinsatserna minskas.

Trädfällning görs med fördel under vintern när det är tjäle för att undvika eller minimera markskador. Eftersträva att bibehålla en variation av arter och åldrar i träd- och buskskiktet.

Besiktning av markerna bör göras i text och bild minst en gång om året. Protokoll över genomförda åtgärder upprättas som en dokumentation. Var uppmärksam på slitage av besökare och eventuella evenemang som riskerar att påverka området negativt. Genom klippta gångar kan besökarnas rörelsemönster styras. Genom den kontinuerliga skötseln finns det goda möjligheter att i ett tidigt skede uppmärksamma förändringar i miljön.



Fig. 13. Trästege i nisch, se planritningarna. Stegen leder till utrymmet mellan de bägge valven.

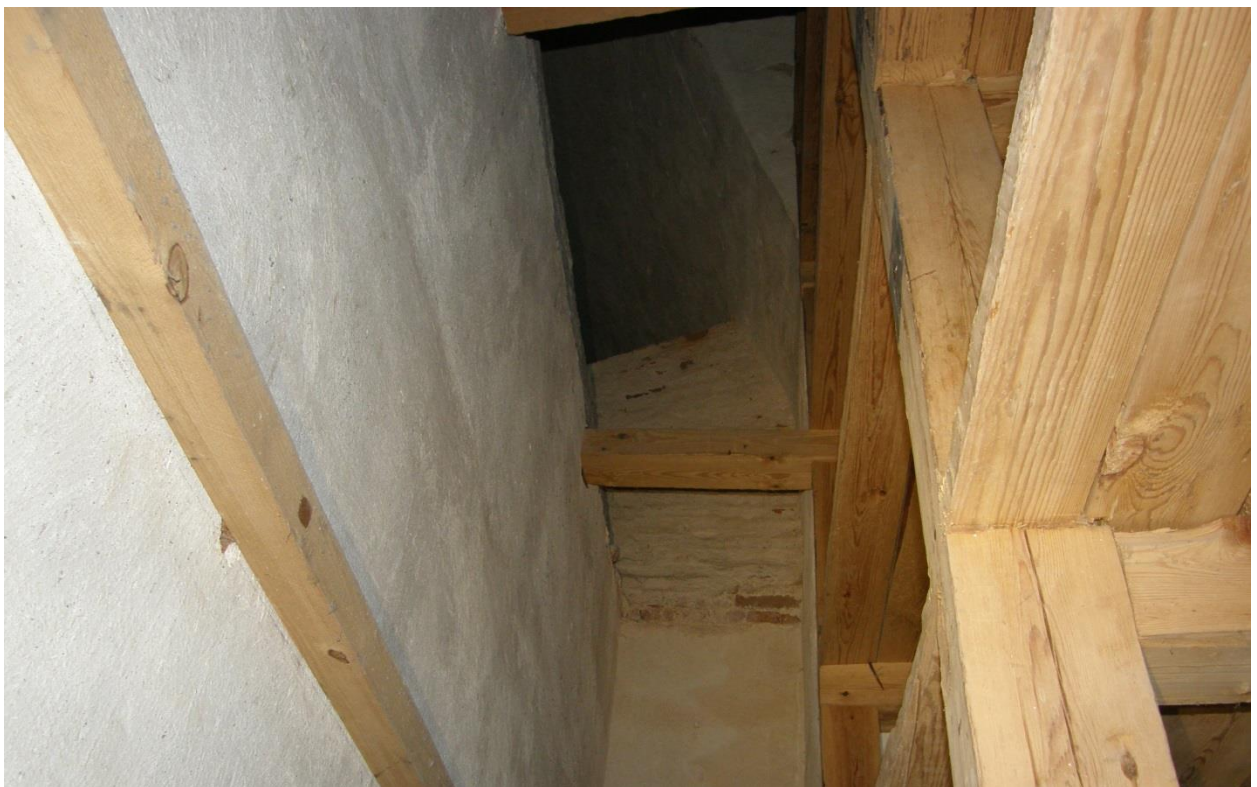


Fig. 14. Vy upp mot utrymmet mellan de bägge valven.



Fig. 15. Mellersta, inre dörren.



Fig. 16. Saknade golvbrädor på plan 1.



Fig. 17. Uppgång till plan 2 till vänster. Rum av träfiberskivor i mitten.

Lathund för det årliga vård- och underhållsarbetet

(med utrymme för egna anteckningar)

Åtgärd	Vår 1 mars-31 maj	Sommar 1 juni-31 aug	Höst 1 sept-30 nov	Vinter 1 dec-28 febr	Ansvarig (signatur)
Klippa gräs och hålla efter övrig vegetation.		x	x		
Invändig städning.	x				
Vinterförberedelse (ställ in sommarmöbler, lösa föremål etc).				x	
Snöröjning.	x			x	
Kontrollera luckor och dörrars funktion.	x				
Besiktiga tak.	x				
Målningsarbeten.		x			
Murningsarbeten.	x (from 1 maj)	x			

Fotodokumentation



Litteratur- och ritningsförteckning

Blekinges byggnadsminnen. En källa till vår historia. 2015. Länsstyrelsen i Blekinge län.

Bromé, Janrik, 1930. *Karlskrona stads historia. Del 1 1680-1790.*

Clemensson, Gustaf, 1938. *Flottans förlägning till Karlskrona.*

Svanberg, Tommy, 2006. *Basareholmen i Karlskrona.* Varvshistoriska föreningen i Karlskrona.

Wenster, Ivar, 1998. *Fyrverkarverkstäder i Karlskrona.* Marinmuseum Aktuellt.

Örlogsstaden Karlskrona – ett levande världsarv, 1998. Karlskrona kommun och Länsstyrelsen i Blekinge län.

Arkiv

Blekinge museums arkiv

Krigsarkivet

Internet

Digitalt museum <https://digitaltmuseum.se/search/?aq=context%3DDowner>

Lantmäteriet, Historiska kartor <https://www.lantmateriet.se/sv/Kartor-och-geografisk-information/Historiska-kartor/>

Riksantikvarieämbetet, Fornsök <http://www.fmis.raa.se/cocoon/fornsok/search.html>

Riksantikvarieämbete, Kulturmiljöbild http://kmb.raa.se/cocoon/bild/public_search.html

Bilaga 1 – Byggnadsminnesbeslut

RIKSANTIKVARIÉÄMBETET

Storgatan 41, STOCKHOLM Ö

I skrivelse nr. B 7099/68 återopas.

157

RESOLUTION

28.11.1968

3/1-68

Bl.

B

1 (2)

Riksantikvariens beslut den 28 november 1968 i ärende angående byggnadsminnesförklaring jämlikt lagen den 9 december 1960 om byggnadsminnen av Kruthuset på Ljungskär, stadsäga 117 i Karlskrona, Blekinge län.

Sedan fråga väckts om att förklara byggnaden på stadsäga 117 i Karlskrona för byggnadsminne har meddelande därom den 28 september 1967 översänts till inskrivningsdomaren vid rådhusrätten i Karlskrona, varjämte förslag till skyddsföreskrifter upprättats. Fastighetens ägare, Karlskrona stad, samt byggnadsnämnden i Karlskrona har förklarat sig icke ha något att erinra mot en byggnadsminnesförklaring eller mot de föreslagna skyddsföreskrifterna.

Enär Kruthuset på Ljungskär bevarar egenarten hos gången tids byggnadsskick och med hänsyn därtill är att anse såsom synnerligen märklig samt under beaktande av vad i övrigt i ärendet förekommit, förklarar riksantikvariern, jämlikt 1 § lagen den 9 december 1960 om byggnadsminnen härmed Kruthuset på Ljungskär, stadsäga 117, Karlskrona för byggnadsminne.

I samband härmed meddelar riksantikvariern jämlikt 2 § nämnda lag följande skyddsföreskrifter:

1. Byggnaden må ej utan riksantikvariens samtycke rivas eller till sitt yttre ombyggas eller på annat sätt förändras.
2. Byggnaden må ej utan riksantikvariens samtycke till sitt inre ombyggas eller på annat sätt förändras.
3. Stadsäga 117 må ej utan riksantikvariens samtycke ytterligare bebyggas eller bli föremål för annan väsentlig förändring.
4. Byggnaden skall ägnas för dess bestånd erforderligt löpande underhåll.

Den som icke åtnöjes med detta riksantikvariens beslut äger att däri söka ändring genom besvär, vilka skall ställas till Konungen och ingivas eller med posten insändas till Utbildningsdepartementet. Vid äventyr

RIKSANTIKVARIÉÄMBETET

av talans förlust skall besvären ha inkommit till nämnda departement inom tre veckors tid från det klaganden fick del av beslutet, delgivningsdagen oräknad. Menighet, som klagat, äger fem veckors besvärstid från delfåendet.

Sven F Jansson
Sven F Jansson
Riksantikvarie

Per-Olof Westlund
Per-Olof Westlund
Avdelningsdirektör

RIKSANTIKVARIÉÄMBETET

B

FÖREDRAGEN

DEN 13.6.1969

BESLUT: *Stämtes i registret*

Kopia till markens domare.

Kopia till

Landsantikvarien i Karlskrona
Drätselkammaren i Karlskrona
Byggnadsnämnden i Karlskrona
Länsarkitekten i Blekinge län
Inskrivningsdomaren vid rådhusrätten i Karlskrona
Byggnadsminneshandlingarna

Ankom d. 8/11 1969
Riksantikvarieämbetet
Statens Historiska Museum
ad 7099/68

Att såvitt härstämde förda diariéer utvisa, besvär över
detta beslut
icke intill denna dag hit inkommit, belygar, Stockholm i utbildningsdepartementet den 7 jan. 1969.
Utan avgift
Ex officio.

Elinor Linnhoff
Registrator

Utbildningsdepartementet



LÄNSSTYRELSEN
BLEKINGE LÄN

MEDELLENDE

1989-03-20

11.392-49-89

7

Karlskrona kommun

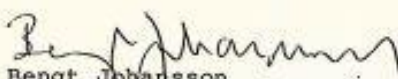
Ang byggnadsminnesförklarad fastighet

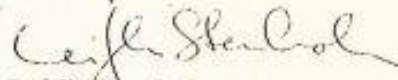
Kruthuset på Ljungskär, stg 117,,Karlskrona

Med anledning av att en ny lag om kulturminnen m m (SFS 1988:950) trädde i kraft den 1 januari 1989 får länsstyrelsen meddela följande.

Genom den nya lagen upphävs bl a lagen (1960:690) om byggnadsminnen, men reglerna i den lagen ingår i sak oförändrade i kulturminneslagens 3 kapitel med vissa förtydliganden och redaktionella ändringar. Dessutom har vissa nya bestämmelser tillkommit. Bland dessa kan nämnas 3 kap 14 § andra stycket, enligt vilken länsstyrelsen vid tillstånd till ändring av byggnadsminne får ställa de villkor som är skäligen med hänsyn till de förhållanden som föranleder åtgärden. Villkoren får avse hur ändringen skall utföras samt den dokumentation som behövs.

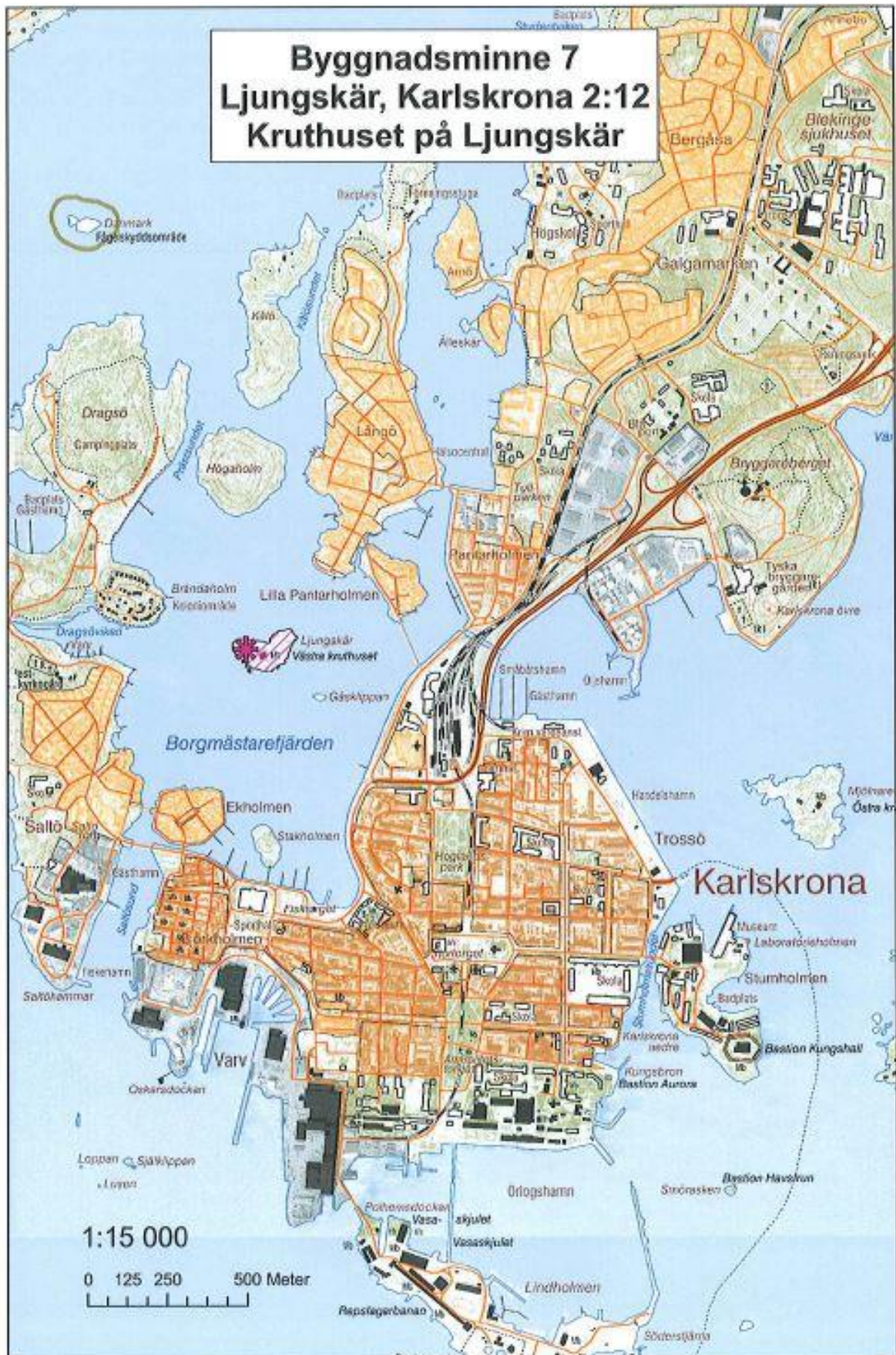
Enligt övergångsbestämmelserna till den nya lagen skall beslut meddelade enligt den äldre lagen vid tillämpning av den nya lagen anses ha meddelats med stöd av denna. Detta innebär bl a att skyddsföreskrifter fortsätter att gälla och att villkor om dokumentation m m får ställas även vid ändring av sådana byggnader som byggnadsminnesförklarats enligt 1960 års lag.


Bengt Johansson
länsassessor


Leif Stenholm
länsantikvarie

Postadress	Besöksadress	Telefon	Telefax	Telex	Postgöro
S-371 86 KARLSKRONA	Ronnebygatan 22	0455-870 00	0455-875 45	430 37	3 51 80-9 LSTKRR S

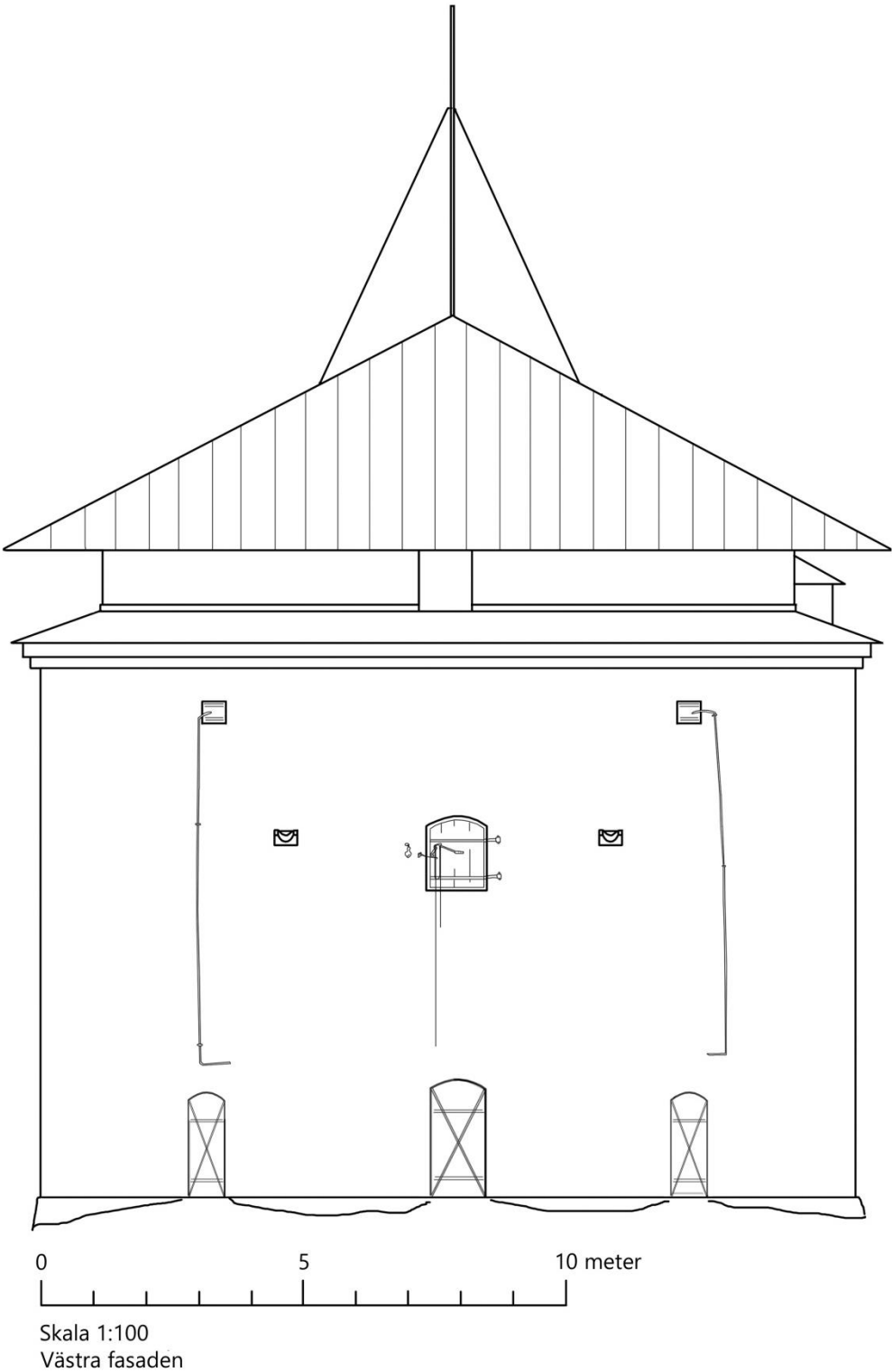
**Byggnadsminne 7
Ljungskär, Karlskrona 2:12
Kruthuset på Ljungskär**

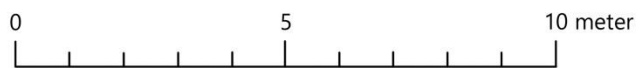
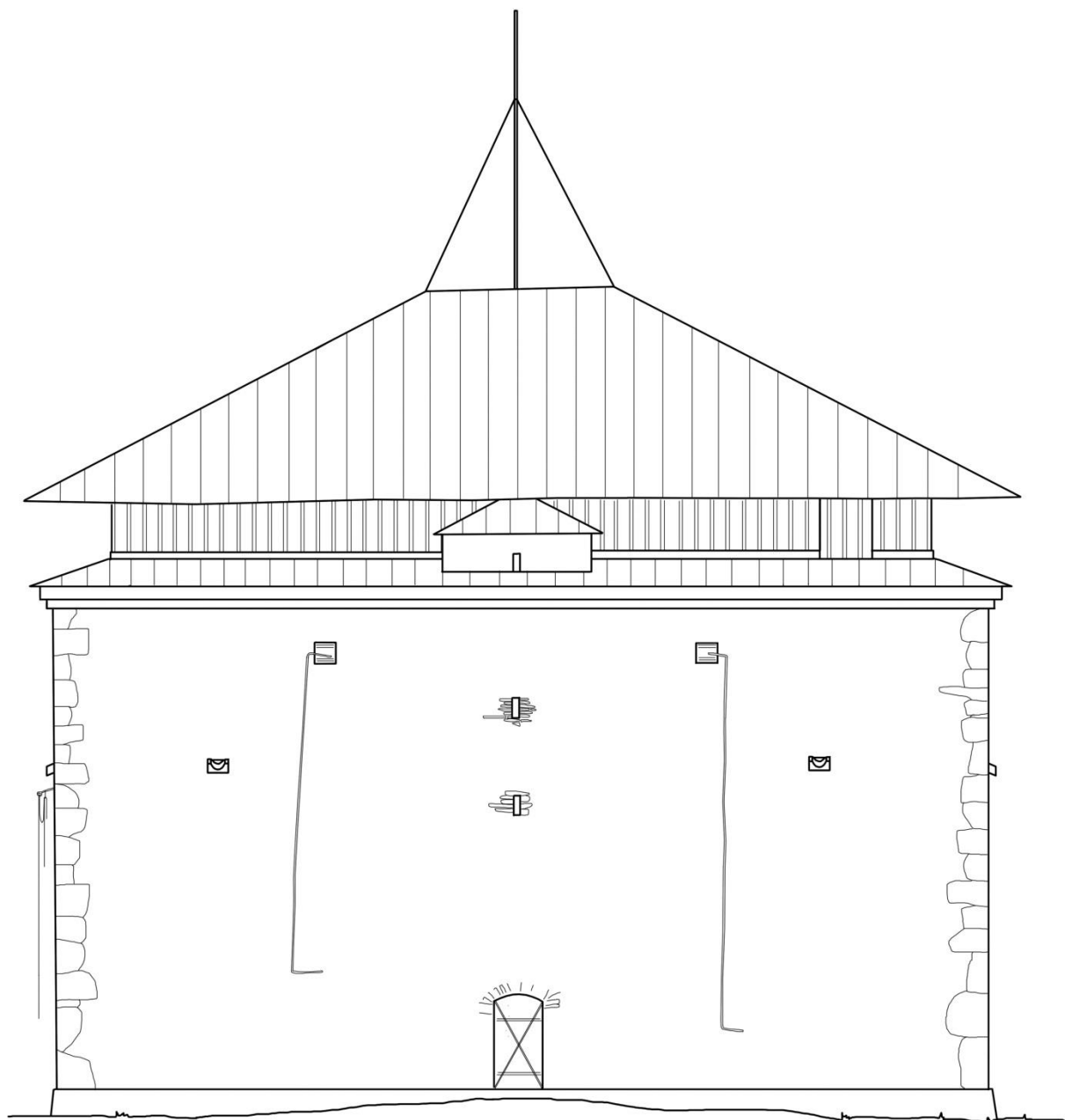


**Byggnadsminne 7
Ljungskär, Karlskrona 2:12
Kruthuset på Ljungskär**

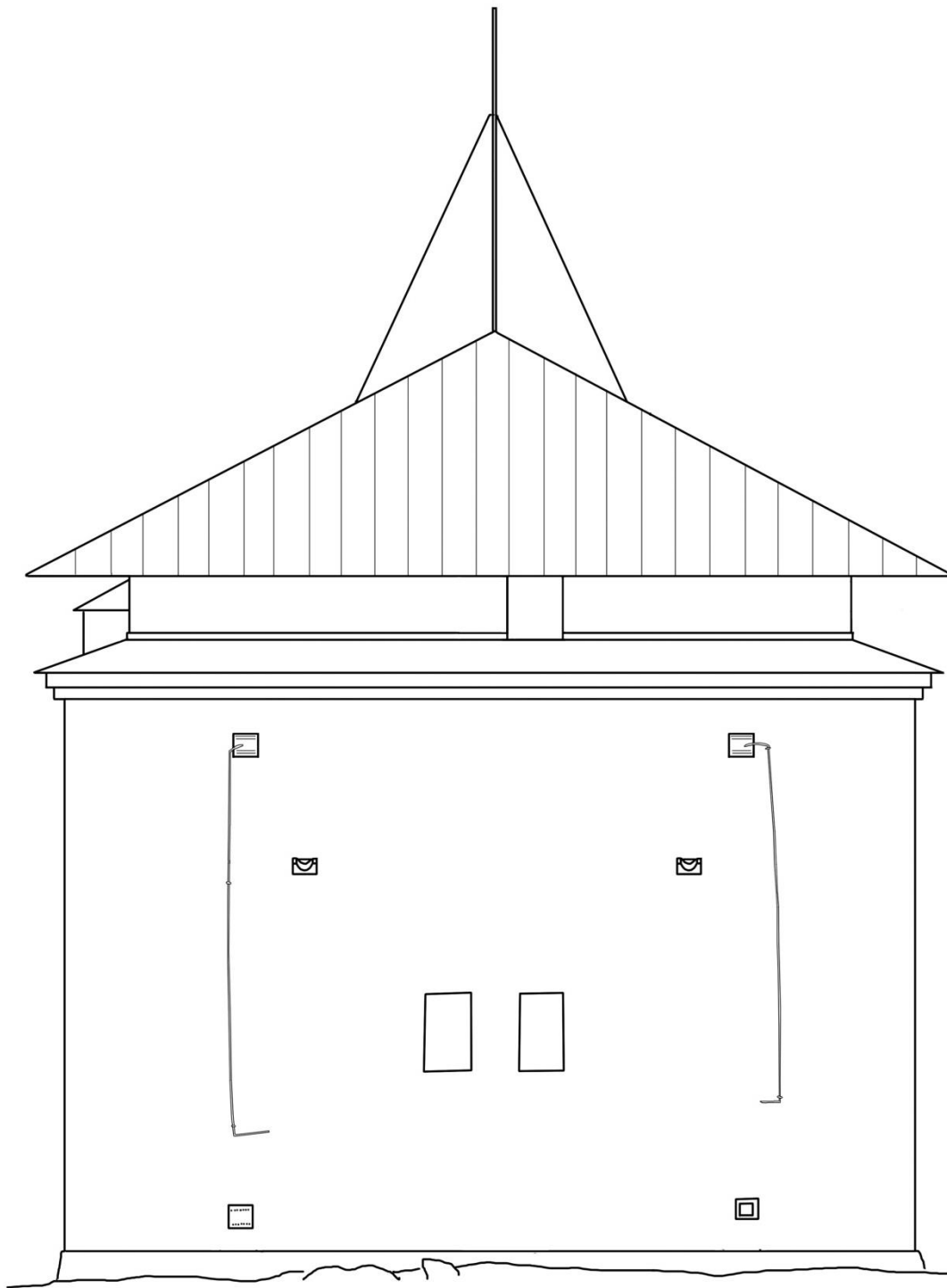


Bilaga 2 – Uppmätningsritningar



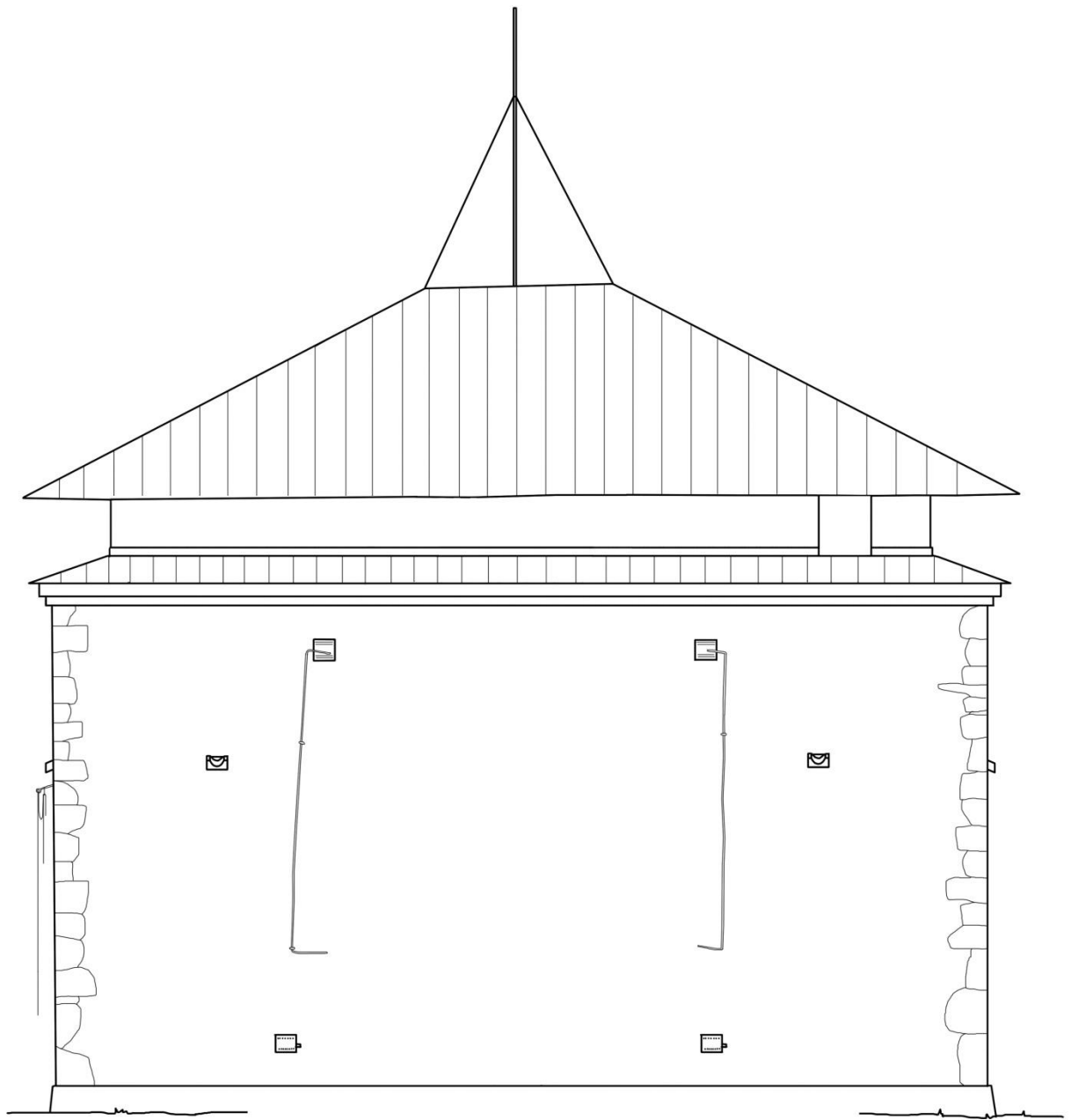


Skala 1:100
Södra fasaden



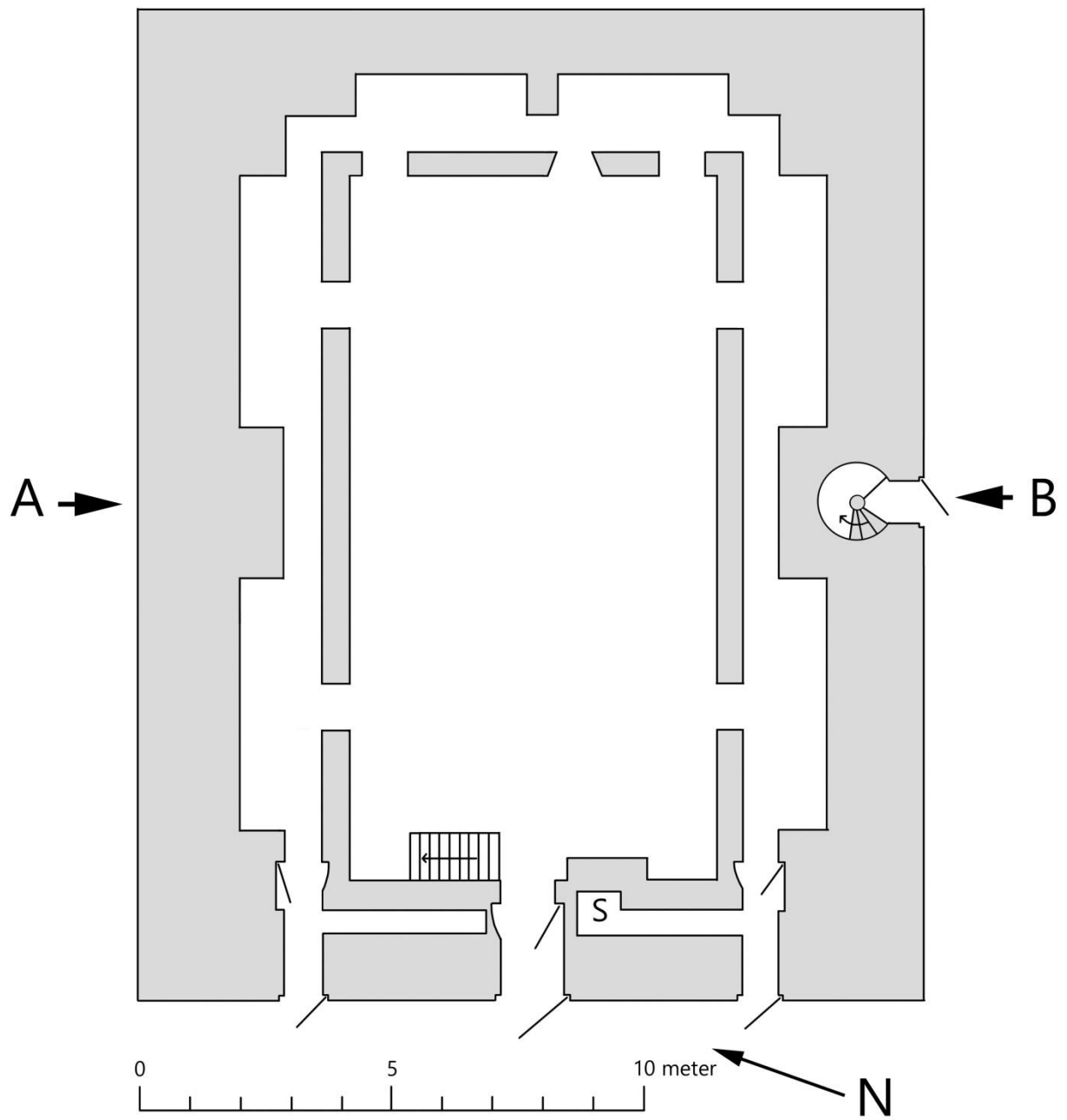
0 5 10 meter

Skala 1:100
Östra fasaden

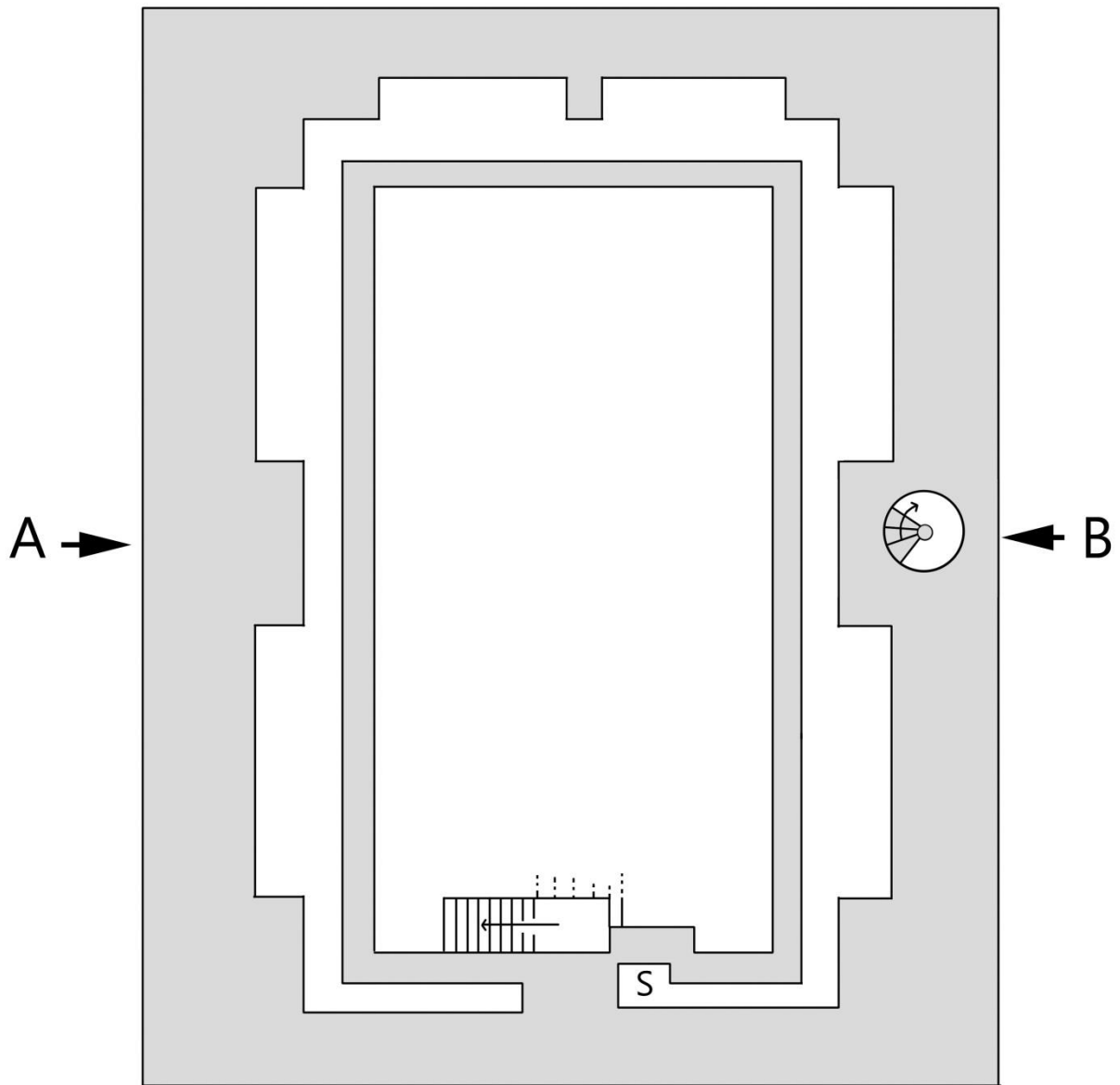


0 5 10 meter

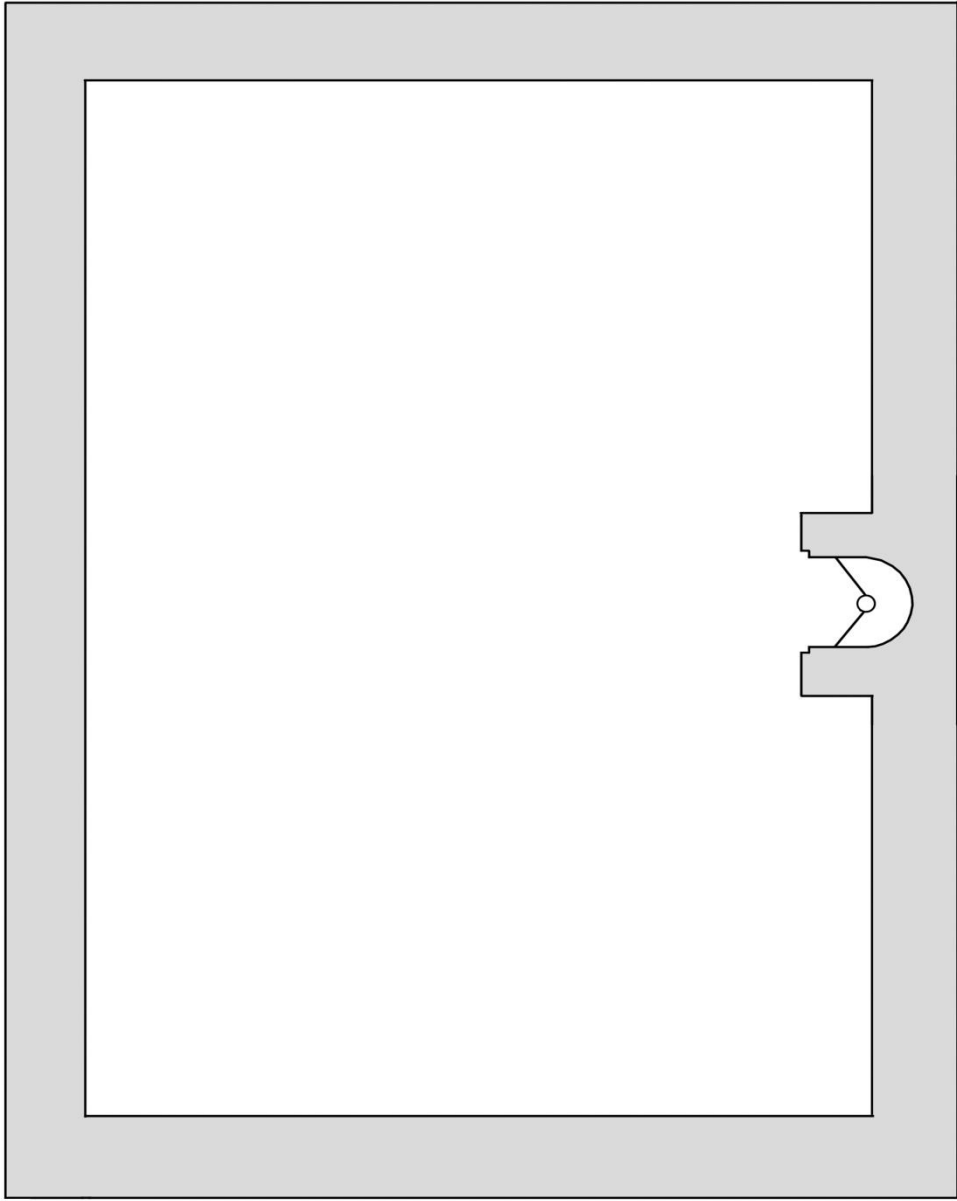
Skala 1:100
Norra fasaden



Skala 1:100
 Plan bottenvåningen
 S = Platsen för trästege

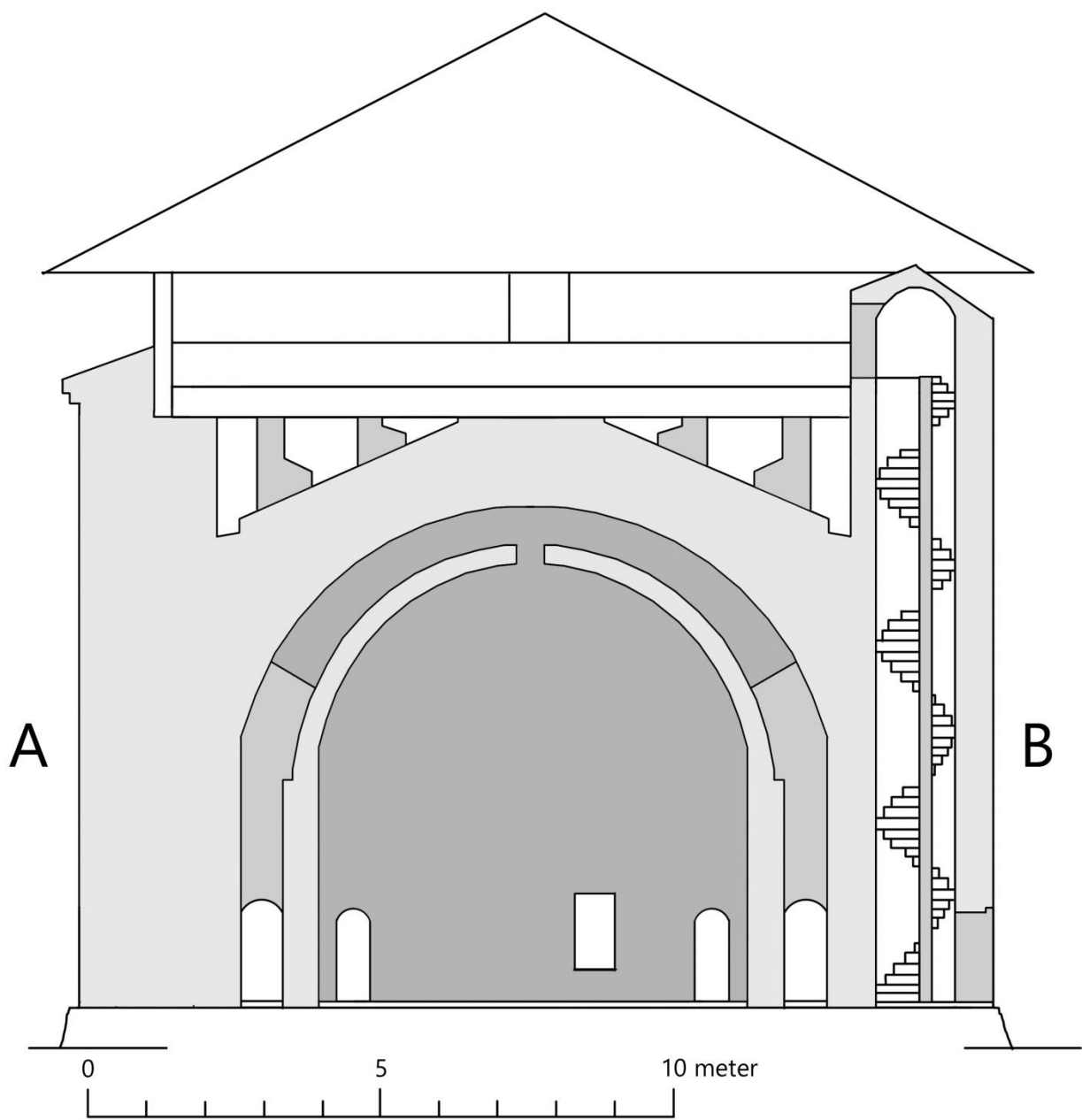


Skala 1:100
 Plan våning 2
 S = Platsen för trästege



Skala 1:100
Plan vind





Skala 1:100

Sektion genom murverk, A - B



**LÄNSSTYRELSEN
BLEKINGE LÄN**

SE-371 86 Karlskrona
Telefon 010-224 00 00
E-post: blekinge@lansstyrelsen.se
www.lansstyrelsen.se/blekinge