



Länsstyrelsen
Blekinge

2018:14

Stationshuset i Sölvesborg Vård- och underhållsplan



©Länsstyrelsen 2018

Rapport: 2018:14

Rapportnamn: Stationshuset i Sölvesborg, Vård- och underhållsplan

Utgåva: Endast publicerad på hemsida

Utgivare: Länsstyrelsen Blekinge län, 371 86 Karlskrona

Hemsida: www.lansstyrelsen.se/blekinge

Dnr: 434-3723-17

ISSN: 1651-8527

Författare: Jimmy Juhlin Alftberg, Cissela Olsson och Anna-Karin Skiöld

Layout: Länsstyrelsen i Blekinge

Foto/Omslag: Jimmy Juhlin Alftberg

Länsstyrelsens rapporter: www.lansstyrelsen.se/blekinge/tjanster/publikationer

Förord

Blekinge museum har på uppdrag av Länsstyrelsen i Blekinge upprättat denna vård- och underhållsplan (hädanefter benämnd VoU-plan) över byggnadsminnet Stationshuset i Sölvesborg. Arbetet utfördes oktober 2018.

Inledningsvis bör det nämnas att VoU-planer generellt sett inte är ”eviga” dokument, utan en handling som i första hand avser bringa ordning på en äldre eller pågående skadebild samt vara ett stöd inför det fortsatta löpande underhållsarbetet. Planen upprättas efter de förutsättningar som är rådande vid inventering- och dokumentationstillfället och i händelse av till exempel svår storm eller sträng vinter kan åtgärdsbehoven kräva omdisposition och/eller utökas. Under gynnsamma förhållanden bör därför denna VoU-plan till sin helhet kunna äga giltighet under en period av cirka 10–12 år. Därefter bör den kompletteras/revideras eller göras om (om skadebilden drastiskt förändrats).

Innehållsförteckning

Förord	4
Innehållsförteckning	6
Byggnadsminnet Stationshuset i Sölvesborg	1
Administrativa uppgifter	1
Vad är ett byggnadsminne?	2
Kort beskrivning av byggnadsminnet	4
Framtidsplaner och önskemål	8
Historik	8
Historik i sammandrag	12
Detaljbeskrivning av byggnadsminnets skyddad delar	13
Stationshuset	13
Exteriör	13
Interiör	18
Markområde	24
Vård- och restaureringsplan	27
Årligen återkommande åtgärder	27
Råd och anvisningar	28
Grund	28
Tak	28
Plåt	28
Fönster	29
Målning	29
Murning	29
Fasadskyltar, belysning etc.	30
Fotodokumentation	31
Litteratur- och ritningsförteckning	32
Bilaga 1 – Byggnadsminnesbeslut	33
Bilaga 2 – Relationsritningar	37
Bilaga 3 – Originalritningar	38

Byggnadsminnet Stationshuset i Sölvesborg

Administrativa uppgifter

Objekt:	Stationshuset i Sölvesborg
Landskap:	Blekinge
Kommun:	Sölvesborg
Socken:	Sölvesborg
Fastighetsbeteckning:	Sölvesborg 4:5
Byggnader på fastigheten:	Stationshuset
Skyddsstatus:	Byggnadsminnesförklarat 1992-05-15 genom Länsstyrelsens beslut, Dnr 221-2998-89
Nummer på byggnadsminnet:	37
Fastighetsägare:	Sölvesborgs kommun
Brukare:	Sölvesborgs kommun

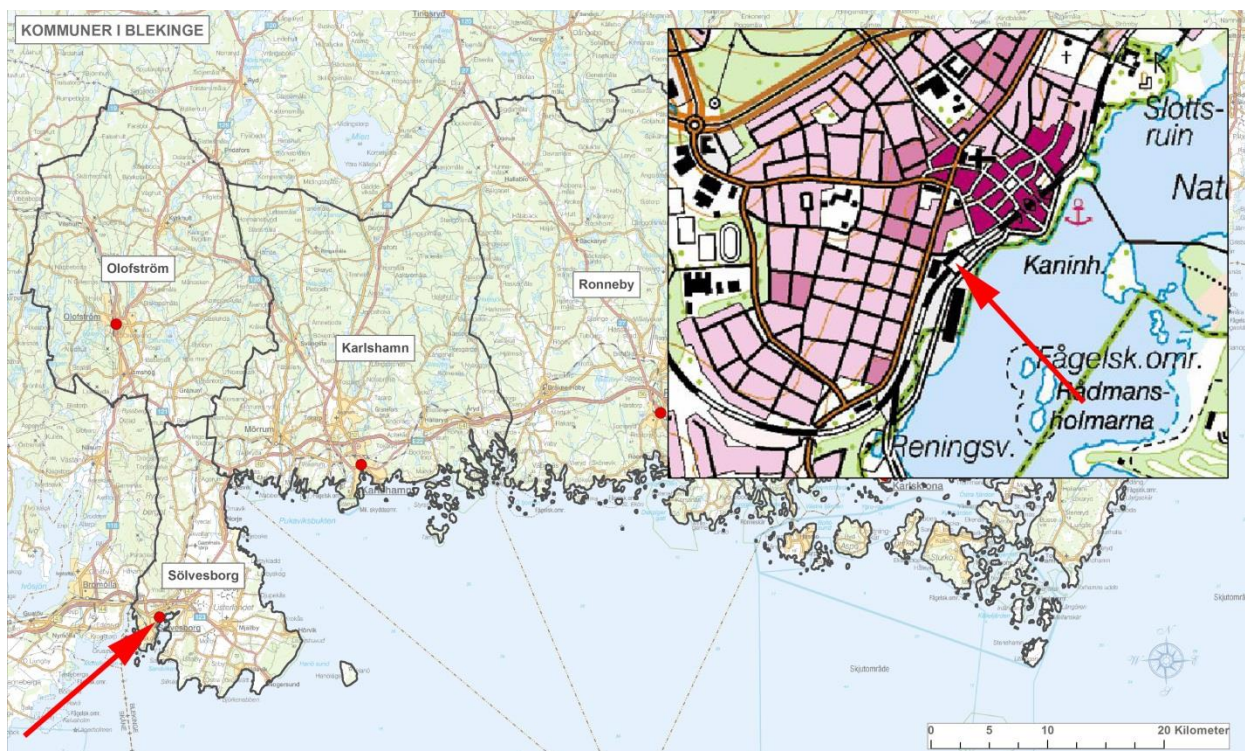


Fig. 1. Blekinge, röd pil markerar Sölvesborg. Stationshuset är beläget i stadens östra del, vid kanten av Sölvesborgsviken.



Fig. 2. Stationshuset 2006, vy mot södra gaveln och östra fasaden. Foto Blekinge museums arkiv.

Vad är ett byggnadsminne?

På Länsstyrelsens i Blekinge hemsida finns följande att läsa om byggnadsminnen och hur de skyddas enligt lag: ”I Kulturmiljölagen 3 kap 1 § står att en byggnad som har synnerligen högt kulturhistoriskt värde eller som ingår i ett bebyggelseområde med ett synnerligen högt kulturhistoriskt värde får förklaras för byggnadsminne av Länsstyrelsen. Bestämmelserna om byggnadsminne enligt detta kapitel får också tillämpas på park, trädgård eller annan anläggning av kulturhistoriskt värde. Lagen har tillkommit för att ge ett varaktigt skydd åt bebyggelse av nationell betydelse och säkra ett bevarande inför framtiden. Urvalet av byggnadsminnen ska öka förståelsen av vår historia och spegla ett jämställdhets- och mångfaldsperspektiv. Aspekter som kan vägas in vid en byggnadsminnesförklaring är bland annat en byggnads arkitektur, byggnadsteknik, material, konstruktion, men även byggnadens eller anläggningens historik, sociala betydelse och placering i miljön är av betydelse.

Vem som helst har rätt att väcka fråga om byggnadsminnesförklaring hos Länsstyrelsen. Det är sedan länsstyrelsen som efter en utredning fattar beslut om byggnadsminnesförklaring. Berörda parter, såsom ägare, kommun och Riksantikvarieämbetet, hörs för yttrande.

I byggnadsminnesbeslutet ska framgå vad som omfattas av byggnadsminnet och vilka skyddsföreskrifter som gäller. Länsstyrelsen är tillsynsmyndighet för länets byggnadsminnen. Underhåll och förändringar av ett byggnadsminne ska därför genomföras i dialog och samarbete med länsstyrelsen för att säkra att det kulturhistoriska värdet bibehålls. Kontakt med myndighet ska tas i god tid innan arbete påbörjas.”



Fig. 3. Stationshuset 1899. Exakt samma vy som fig. 2. Foto Blekinge museums arkiv.



Fig. 4. Stationshuset ca 1910. Blekinge museums arkiv.

Kort beskrivning av byggnadsminnet

Stationshuset – vars stil är en blandning av nationalromantik och jugend – är uppfört 1899 (Byggnaden är orienterad i nordöstlig–sydvästlig riktning, men för att underlätta läsandet anges endast kardinalstrecken, där – som exempel – nordost blir norr). Fasaderna består av rött tegel på en grund av huggen granit. I fasaderna finns dekorativa inslag av svarta tegelstenar och fiskbensmönstrat, rött tegel. Samtliga fogar är pärldragna. Taket är av sadeltakstyp och täckt med grönmålad, skivtäkt plåt med ståndfalsrännor. Byggnaden består av bottenvåning, övervåning, vind och utanpå sittande trapphus. Övervåningens gavlar är indragna i förhållande till bottenvåningen och på taket finns två stora frontespiser, vars sadeltak är sammanlänkade i nocken (fig. 1–6). Övervåningens nock är valmad, med utskjutande taksprång som bärs upp av gråmålade timmerkonsoler (fig. 9 och 10). Östra fasaden, mot järnvägsspåren, är strikt symmetrisk medan symmetrin på västra fasaden bryts av det utvändiga, runda trapphuset norr om huvudentrén (med en övre utkragad halvåning ovanför takfoten) samt en takkupa på södra delen av västra takfallet och ett litet rundbågigt valv mellan takkupan och frontespisen (fig. 5). Trapphuset, som i det närmaste liknar ett torn, har ett spetsigt, grönmålat plåttak. Ovanför övervåningens bägge gavelrösten, centrerat på nocken, finns en skorsten; den norra är tegelren och den södra klädd med grå plåt (fig. 9 och 10). Avvattning sker via flertalet svartmålade stuprör med runda vattkupor och skarpa krökar. Stuprören är dels kopplade till dagvattenledningarna, dels öppna mot markytan.

De bägge centralt placerade entrépartierna, vilka är riktade mot varandra, är stora och iögonfallande samt svagt ovala med något indragen bas. Entréerna täcks till övervägande delen med fönster och träpanel samt två rektangulära dubbeldörrar med glas. Övriga dörrar och fönster på bottenvåningen är rundbåiga. Övervåningens, frontespisernas och takkupans fönster är rektangulära och fönstren på tornets övre halvåning är kvadratiska. Entrépartiernas dubbeldörrar är trärena medan övriga dörrar och fönster, inkl. paneler, är vitmålade (ej ursprunglig kulör). Frontespisernas gavelpetsar täcks av driven snickeridekoration (fig. 5–6), uppbyren av i fasaden monterade timmerkonsoller, vilka ”står” på murade, trekantiga stöd, vilka löper uppåt från en gördelgesims som avgränsar övervåningen från vinden. Dekorationerna är målade i vit och ljusgråblå kulör (okänt om detta är ursprunglig färgsättning).

Ovanför västra entrén finns ett flackt, plåtklätt skärmtak, som bärs upp av en dekorativ stålbalckonstruktion (fig. 7). Ovanför skärmtaket finns en balkong med svartmålade gjutjärnsräcken. Längs hela östra fasaden löper ett plåtklätt skärmtak, som sträcker sig över perrongen. Det östra skärmtaket är sammansatt med östra takfoten, men vinklar sig flackt ut från denna (fig. 8) och bärs upp av korslagda, dekorativa timmerbjälkar. Bägge skärmtaken är på undersidan klädda med vitmålad pärlspontpanel. De korslagda takstöden är gråmålade. På bottenvåningens gavlar finns centrerade, rektangulära putsade fält, inramade med tegel, vari SÖLVESBORG står målat med svart text på vit bakgrund.

Interiört är både bottenvåningen och övervåningen starkt förändrade och ursprungliga ytskikt och inredningsdetaljer från 1899 saknas helt. Däremot finns fernissad/lackad träpanel kvar från renoveringen ca 1948 (se vidare nedan under Historik). Vinden och trapphuset uppvisar få spår av förändring och originalkonstruktionen är lätt avläsbar.



Fig. 5. Västra fasaden och södra gaveln. Norr är till vänster.



Fig. 6. Östra fasaden och södra gaveln. Norr är till höger.



Fig. 7. Det västra skärmtaket, med balkong.



Fig. 8. Det östra skärmtaket. Notera timmerverket.



Fig. 9. Vy mot norra vindens gavel, med teglad skorsten.



Fig. 10. Vy mot södra vindens gavel, med inklädd skorsten.

Framtidsplaner och önskemål

Ägaren, Sölvesborgs kommun, har blivit tillfrågad om tänkta framtidsplaner eller/och önskemål, och har angett följande:

- Plåttaken behöver en översyn eftersom de börjar bli slitna.
- Diskussioner förs om att flytta över en kommunal avdelning till utrymmen i övervåningen. Om detta genomförs kommer tillgänglighetsanpassningar att behövas.

Historik

År 1874 fick Sölvesborg sin första järnvägsstation i samband med att den smalspåriga banan mellan Sölvesborg och Kristianstad färdigställdes samma år (genom det privata bolaget Westra Blekinge Järnvägsaktiebolag). Några år senare påbörjades uppförandet av Blekingebanan och sträckan mellan Sölvesborg och Karlshamn invigdes 1886. Hela Blekingebanan, med slutstation i Karlskrona, var färdigbyggd 1889. (Blekingebanan utgjordes ursprungligen av flera privata järnvägssträckor.)

Snart stod det klart att den gamla stationsbyggnaden låg för långt ifrån Blekingebanan och beslut togs om uppförandet av ett nytt stationshus. Uppdraget att rita den nya stationen gick till arkitekt Folke Zettervall vid Statens Järnvägars Arkitektkontor. Den nya stationen invigdes 1899, men det är oklart vilket år uppdraget beställdes – dessutom är originalritningarna odaterade. Då Zettervall rekryterades till arkitektkontoret 1890, så bör det ha varit åtminstone fyra år efter att bandelen Sölvesborg–Karlshamn invigdes. (Zettervall blev 1895 chefsarkitekt vid kontoret och innehade tjänsten fram till 1930.)

Byggnadens bottenvåning var ursprungligen uppdelad i två segment, där den större centrala och södra enheten utgjordes av olika passagerarutrymmen; stor vestibul med biljettförsäljning, I & II klass väntsal med angränsande damrum (inkl. WC) och I & II klass buffet, III klass väntsal med angränsande III klass serveringsrum. Den mindre norra enheten av bottenvåningen utgjordes av expedition, stinsrum och resgodsavdelning. Bägge väntrummen, buffeten, expeditionen och stinsrummet var utrustade med kakelugnar, medan vestibulen och resgodsavdelningen värmdes upp av järnkaminer. Innanför västra entrén fanns ett vindfång (fig. 18 och Bilaga 3).

Ovanvåningen, till vilken det utvändiga trapphuset leder, var ursprungligen inredd som en större lägenhet, sannolikt för stinsen eller en högre tjänsteman inom järnvägen. Lägenheten var generöst tilltagen och innehöll två sovrum, salong, matsal, jungfrurum, kök, serveringsrum och WC. Därtill kom tambur, två stora platsbyggda garderober i sovrummen, balkong och två stora vindsutrymmen på vardera gavel. Balkongen kom man till genom en dörr i salongen. Samtliga rum var utrustade med kakelugnar (fig. 18 och Bilaga 3).

Arkitekten E G Asplund inspirerades av stationshusets arkitektur när han år 1917 upprättade ritningar till Listers härads tingshus, vars bågformade entré hamnade som en motpol till stationshuset i andra änden av den allékantade Ungersgatan. Bågformen har under 2000-talet fått fler efterföljare i Sölvesborgsbrons bågar och som motiv i stadens stensättning.

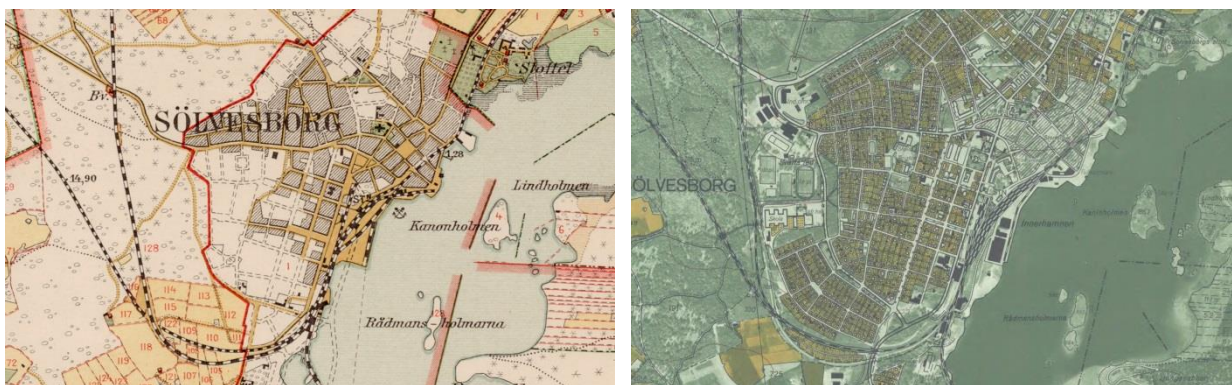


Fig. 11 (t.v.). På häradskartan från år 1917 syns de olika järnvägsbanorna som knöts ihop i Sölvesborg. Fig. 12 (t.h.). Av den ekonomiska kartan från år 1974 framgår att bansträckningarna ännu fanns kvar. Järnvägen verkar ha fungerat som en barriär för stadens bebyggelseexpansion västerut. Lantmäteriet.

Under större delen 1900-talets förra hälft skedde inga större förändringar, men under slutet av 1940-talet (ritning upprättad 1948) genomgick stationen en omfattande, invändig moderniseringsombyggnad. Huvuddragen i denna ombyggnad innebar att den ursprungliga resgodsavdelningen gjordes om till väntrum, I & II klassväntsalen blev ny resgodsavdelning, III klassväntsalen gjordes om till toalettutrymme för både dam- och herrbehov. Ett pannrum installerades i nordvästra delen och innanför södra gaveln uppfördes ett trapphus till övervåningen. Bredvid det nya trapphuset inreddes på bottenvåningen rum för fjärrstyrnings- och telefonutrustning (fig. 18).

På övervåningen avvecklades större delen av den stora lägenheten till förmån för personalutrymmen med tvätt- och ombytesmöjligheter. I norra delen iordningställdes en mindre lägenhet med två rum och kök, vilken man kom till via det utvändiga trapphuset. De ursprungliga dörröppningarna mellan den nya lilla lägenheten och personalutrymmena murades igen. Det är okänt vad lägenheten användes till (fig. 18).

Nästa förändringsarbeten skedde under slutet av 1950-talet (ritning upprättad 1957), då väntsalen – som skapades av den ursprungliga resgodsavdelningen – krymptes till förmån för ett relärum och en ny upplysningsdisk. Dessutom uppfördes ett burspråk på östra fasadens norra del, så att man från expeditionen kunde titta ut längs banan (fig. 17 och 18).



Fig. 13 (t.v.). Sölvesborgs stationshus, västra fasaden, år 1987. Fig. 14 (t.h.). Delar av östra fasaden utmed spårområdet, år 1987. Blekinge museums arkiv

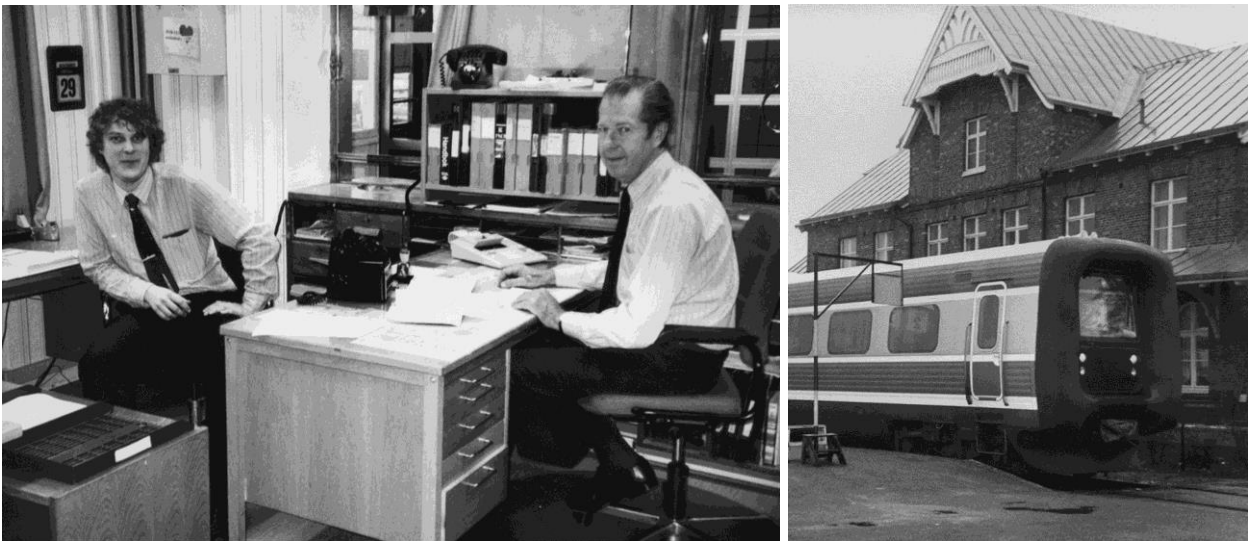


Fig. 15 (t.v.). Personal i den då bemannade biljettexpeditionen, år 1991. Fig. 16 (t.h.). Kustpilen ut-
 anför Sölvesborgs station, år 1992. Sträckan Kristianstad-Karlskrona trafikerades av Kustpilen mellan
 åren 1992-2005, då banan stängdes för elektrifiering och ersattes därefter med Öresundståg. Blekinge
 museums arkiv.

På en relationsritning från 1978 syns i princip inga förändringar i förhållande till ritningen från 1957 mer än att vissa på 1940-talet uppförda väggar tagits bort och dörrhål satts igen, samt att toalettdepartementet blivit ombyggt. Stationen förklarades som statligt byggnadsminne 1986. Några år senare, 1992, köpte Sölvesborgs kommun byggnaden och den övergick då till att bli byggnadsminne. Under de följande åren hyrde olika servicefunktioner in sig i stationen, t.ex. Posten och Svensk kassaservice, men även taxibolag och andra privata aktörer. I den norra delen, där expeditionen låg, etablerade sig Pressbyrån 1995 och ca 2010 öppnade en restaurang i resgodsavdelningen.

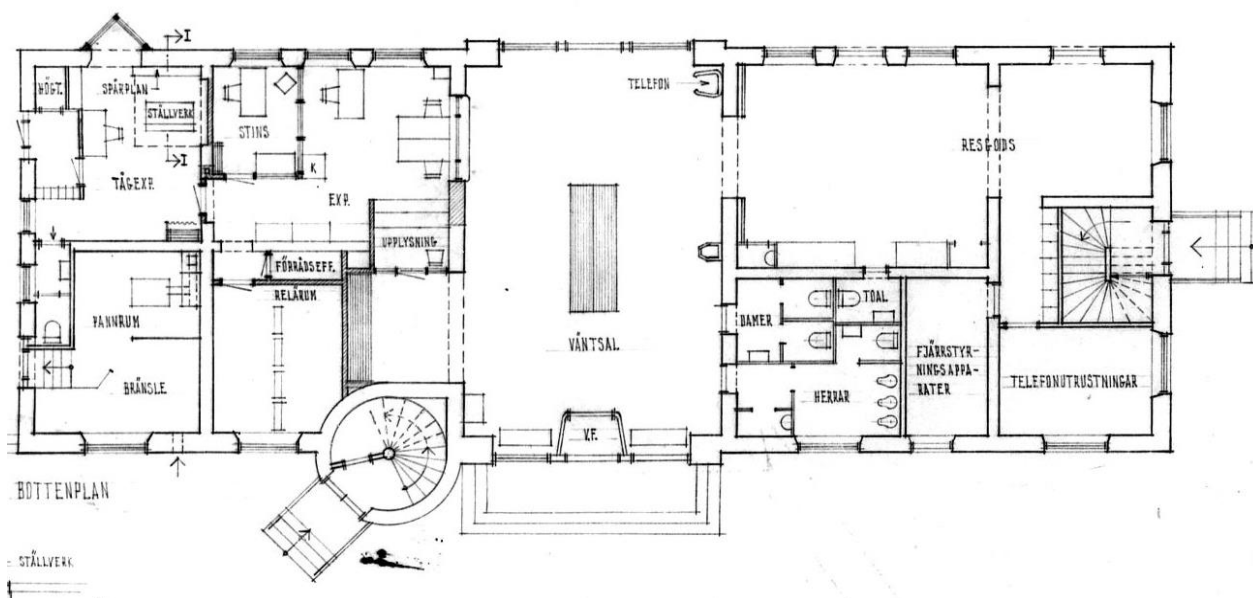


Fig. 17. Ombyggnadsritning från 1957. Notera burspråket mot spåren, uppe till vänster. Bilden besku-
 ren. Internet.

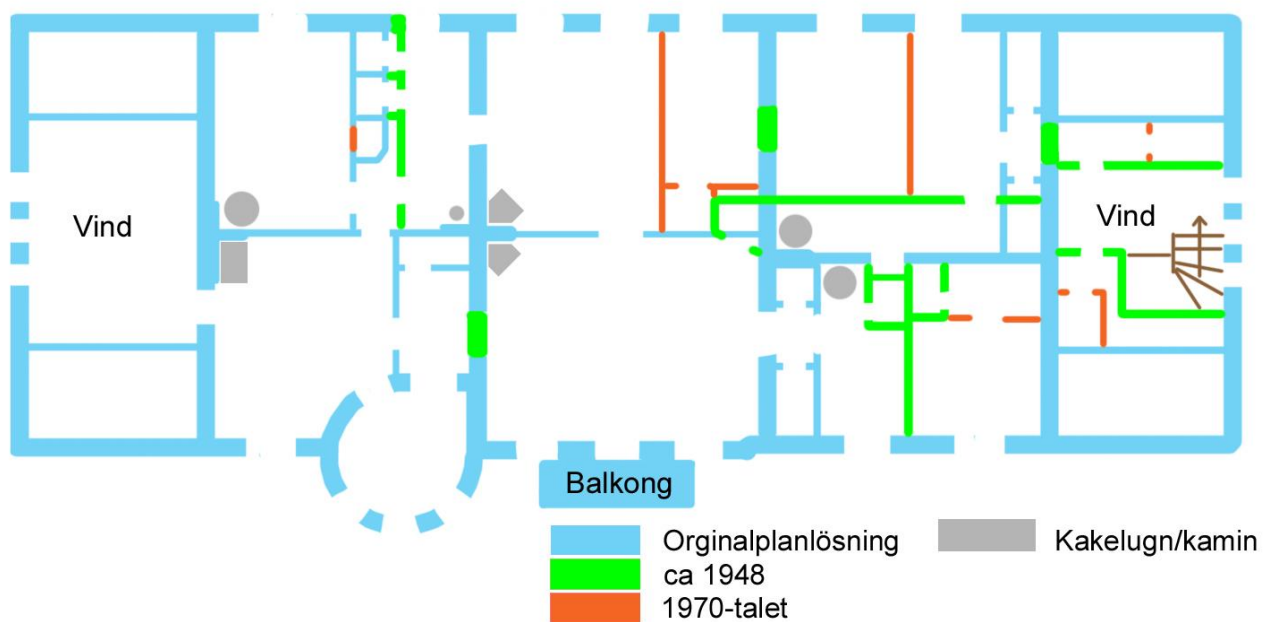
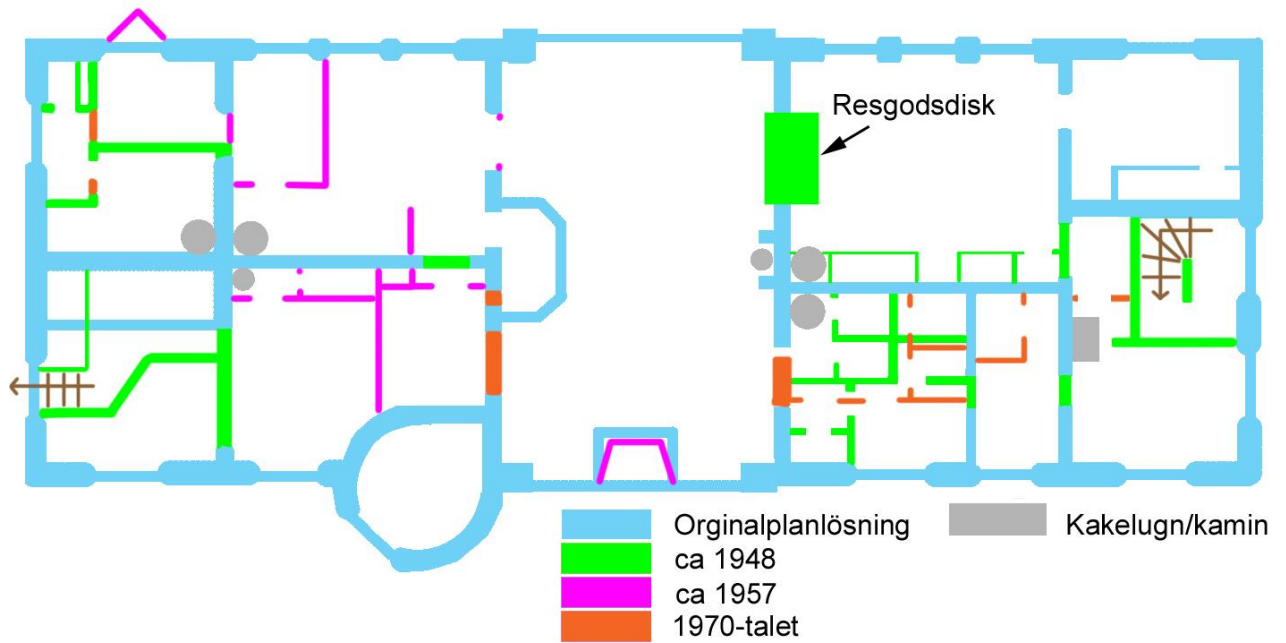


Fig. 18. Sammanställning över utförda förändringar på bottenvåningen (övre bilden) och övervåningen (nedre bilden). Observera att vissa väggar som uppförts på 1940- och 1950-talet tagits bort i ett senare skede – så interiören gestaltar sig inte 2018 som på dessa sammanställningsritningar. Sammanställningen är inte komplett gällande 1970-talet och framåt på grund av att ritningsmaterial/uppgifter saknas. Samtliga kakelugnar och kaminer är borttagna sedan 1940-talet.

Historik i sammandrag

- 1899 Stationshuset står klart.
- Ca 1948 Flera invändiga förändringar utförs under denna period, bl.a. installeras flera toaletter, I och II-klassväntrummet görs om till resgodsutrymme och ett invändigt trapphus byggs innanför södra gaveln. Sannolikt tas även två större skorstenar bort under denna renovering – dessa var centralt placerade på nocken, i mötet med frontespisernas takfall (fig. 3 och 4).
- 1954 Förslag läggs fram på tillbyggnad av tågexpedition vid norra gaveln. Tillbyggnaden utförs inte.
- Ca 1957 Ombyggnadsarbeten i främst norra delen av stationen (fig. 17). Bland annat tillkom burspråk till tågexpeditionen, nya sittbänkar i väntsalen och en ny upplysningsdisk. Biljettburen som fanns i väntsalen förefaller vara borttagen redan 1957.
- 1957–1978 På en relationsritning från 1978 framgår att sentida, invändiga väggar tagits bort, dörrhåll murats igen och toalettdepartementet byggts om.
- 1986 Stationshuset förklaras som statligt byggnadsminne av Riksantikvarieämbetet.
- 1992-05-15 Det statliga byggnadsminnet omvandlas till byggnadsminne då kommunen detta år övertar byggnaden.
- 1992-06-05 Länsstyrelsen ger tillstånd till byte av entréernas dörrar, dvs. väntsalens bägge dörrar.
- 1992-11-06 Länsstyrelsen ger tillstånd till uppsättning av SJ-skylt ovanför huvudentrén.
- 1993-04-23 Länsstyrelsen ger tillstånd till montering av ett luftkonditioneringsaggregat på östra fasaden, under skärmtaket. Ersätts troligtvis 2003, se nedan.
- 2001-07-30 Länsstyrelsen ger tillstånd till att en ljusskyt och en brevlåda tillhörande Postfastigheter AB monteras på fasaden.
- 2001-11-26 Länsstyrelsen ger tillstånd till att burspråket på östra fasaden monteras bort till förmån för en dörr. Okänt när exakt arbetet utfördes, men efter oktober 2002.
- 2002-06-03 Länsstyrelsen ger tillstånd till att en ljusskyt tillhörande Svensk Kassaservice monteras på fasaden.
- 2003-04-22 Länsstyrelsen ger tillstånd till montering av tre luftkonditioneringsaggregat på östra fasaden, under skärmtaket. Troligtvis monteras bara två stycken. Enligt Länsstyrelsens villkor ska dessa avfärgas likt tegelfasadens kulör, men detta är dock inte utfört.
- 2009-06-11 Länsstyrelsen ger tillstånd till att resgodsutrymmet görs om till restaurang. Arbetet avslutas under 2010.

Detaljbeskrivning av byggnadsminnets skyddad delar

I nedanstående detaljbeskrivning anges prioritetsordningen i samband med skada/brist i graderad ordning från 1–3. För att VoU-planen ska fylla sin funktion bör åtgärder ske enligt följande:

Prio. 1: åtgärdas 2019

Prio. 2: åtgärdas 2020–2021

Prio. 3: åtgärdas 2022–2030

Stationshuset

Exteriör



Byggnadsdel	Beskrivning, kulör mm	Kommentar	Skadebild, åtgärdsförslag	Prio.
Grund	Huggen sten.	Rusticerande med släta kanter.	Partiellt mycket nedsmutsad. Möjligheten att högttryckstvätta grunden bör	1-2

Byggnadsdel	Beskrivning, kulör mm	Kommentar	Skadebild, åtgärdsförslag	Prio.
			undersökas/provas.	
Trappor	Trappor av huggen, grå granit finns vid samtliga dörrar. Trapppräcke av svartmålad VA-rör finns vid det utvändiga trapphuset och dörren på södra gaveln.	Vid västra huvudentrén och det utvändiga trapphuset har trapporna två plansteg, övriga trappor har ett plansteg.	-	-
Fasader	Av rött tegel med dekorativa inslag av svarta tegelstenar vid dörr- och fönsteromfattningarna samt som upprepade lister i fasaderna, 2 st per våningsplan.	Samtliga fogar pärl-dragna.	Enstaka frostsprängda tegelstenar på nedre delen av norra gaveln. Lagas genom urhuggning och ommurning med nytt eller begagnat tegel i mått och utseende likt befintligt. KC- bruk bör användas till murning och fogning.	1-2
			Lossnad fog på östra fasaden, fig. 20. Omfogas med KC- bruk.	1-2
Dörrar	På bottenvåningen finns 7 st dörrar, varav 3 st är dubbeldörrar (till huvudentréerna och trapphuset). På övervåningen finns en dubbeldörr (till balkongen). Huvudentréernas dörrar obehandlade, övriga vitmålade.	Dörrarna till huvudentrén och på östra fasadens norra del moderna. Övriga troligtvis från 1940-talet. Samtliga dörrar försedda med sparkplåtar. Gäller samtliga dörrar (bortsett från de nya entrédörrarna): Dörrarna har ursprungligen varit målade i annan kulör (fig. 3), varför det vid kommande ommålningsarbeten bör anses som önskvärt att återgå till	-	-

Byggnadsdel	Beskrivning, kulör mm	Kommentar	Skadebild, åtgärdsförslag	Prio.
		ursprunglig färgsättning. En färganalys på originalfönstren kan troligtvis lösa frågan om originalkulören.		
Fönster	<p>På bottenvåningen, övervåningen, trapphuset och frontespiserna finns sa 50 st vitmålade fönster, samtliga inmurade i fasaderna och utrustade med fönsterbleck. Både rektangulära, kvadratiska och rundbågiga förekommer. Glasen är blandade; planglas och valsat glas. Moderna haspar.</p> <p>Tre små takfönster på västra takfallet.</p>	<p>Blandade årgångar, troligtvis med inslag av originalfönster.</p> <p>Gäller samtliga fönster: Fönstren har ursprungligen varit målade i annan kulör (fig. 3), varför det vid kommande ommålningsarbeten bör anses som önskvärt att återgå till ursprunglig färgsättning. En färganalys på originalfönstren kan troligtvis lösa frågan om originalkulören.</p>	-	-
Tak	<p>Skivtäckt, grönmålat plåttak på samtliga takfall. Trapphusornets tak utrustat med vindflöjel. Utskjutande takfot på samtliga takfall – extra utdragna vid övervåningens gavlar. Vitmålade, dekorativt sågade vindskivor finns vid varje gavelparti. Under takfoten finns vitmålad panel och gråmålade takfotstassar.</p>	<p>Samtliga färgtyper okända. Takets kulör ca NCS 4010-G10Y.</p>	<p>Allmänt slitna. Mindre rostgenomslag och färgflagning på södra delen av västra takfallet. Partiell nedsmutsning, mindre färgflagning på västra frontespisens södra takfall och östra skärmtaket. Rengörs från smuts och rost samt ommålas helt eller delvis i kulör likt befintlig efter att nuvarande färgtyp fastställts.</p>	1

Byggnadsdel	Beskrivning, kulör mm	Kommentar	Skadebild, åtgärdsförslag	Prio.
Avvattning	Integrerade, grönmålade ståndfalsrännor med utanpåstående, svartmålade vattkupor med stuprör.	Ståndfalsrännorna målade i kulör likt taket.	Avskavd/flagad färg på stuprör samt viss algpåväxt. Bör rengöras och ommålas i svart kulör.	1-2
Skorstenar	2 st på övervåningens nock. Den norra av rött tegel, den södra inklädd med grönmålade plåt.	Plåtinklädnad målade i kulör likt taket.	-	-
Installationer	3 st fyrkantiga ventilationshuvor finns på bottenvåningens tak, en på nordvästra delen (grönmålade) och två på sydöstra (grå/grönmålade med svarta huvor).	Moderna.	-	-
	På fasaden finns flera svartmålade, kvadratiska, dekorativa gjutjärnsventiler.	Original. Färgtyp okänd.	-	-
	2 st luftkonditioneringsaggregat finns monterade under östra skärmtaket, norra delen.	Moderna.	-	-
	Under det östra skärmtaket finns en rund stationsklocka, samt små runda glasarmaturer med vitt, opakt glas. En rund klocka finns även mitt på västra frontespisen.	Moderna. Klockan (eller en klocka i samma modell) har funnits under skärmtaket sedan åtminstone 1987.	-	-

Byggnadsdel	Beskrivning, kulör mm	Kommentar	Skadebild, åtgärdsförslag	Prio.
	På övervåningens västra fasad, på var sida om balkongdörren, sitter en liten träknap.	Funktion okänd, eventuellt förankring för linor till markis. Knaparna får ej tas bort!	-	-
	På bägge frontespiserna finns vit och gråblåmålad snickeridekorationer, "snickarglädje", vilka är monterade på timmerstöd samt förankrade i taksprånget.	Sannolik originalkonstruktion. Färgtyp okänd. Gråblå kulör ca NCS 1020-R90B.	-	-
	På södra gaveln finns en vit, rektangulär företagsskylt monterad på tegelväggen.	Okänd tillkomstperiod. Samlingsskylt för tre olika företag.	-	-

Interiör

Bottenvåning och övervåning (redovisas i löpande text)



På bottenvåningen finns inga ytskikt eller inredningsdetaljer bevarade som kan härledas till originalkonstruktionen. Av rumsindelningen är det i huvudsak vestibulen som uppvisar ursprunglig rumslig gestaltning. Övriga utrymmen är någorlunda bevarade så till vida att murade hjärt- och skiljeväggar finns bevarade, dock med omfattande håltagning och igensättning av dörrar. I rummet för den ursprungliga I & II-klassväntsalen – nuvarande restaurangen – finns bevarad, fernissad panel från 1940-talet bevarad, likaså två panelklädda skrubbar i samma rum, med gabondörrar och originaltrycken med långskylt. Vid dörren till restaurangen finns två skjutluckor från 1940-talet bevarade (men inbyggda och fixerade på plats). Innanför södra gaveln finns trapphuset från 1940-talet bevarad och innanför norra gaveln finns ett toalettutrymme från samma tid, med ett större överljusfönster (se bild ovan).

På övervåningen finns heller inga ytskikt eller inredningsdetaljer bevarade som kan härledas till originalkonstruktionen. Av rumsindelningen är det i huvudsak det centrala större rummet (den fd salongen) mot väster som uppvisar ursprunglig rumslig gestaltning. Övriga utrymmen är mycket förändrade, med tillbyggda mellanväggar/korridorer etc, men murade hjärt- och skiljeväggar finns i huvudsak bevarade, dock med omfattande håltagning och igensättning av dörrar. Mot södra gaveln finns trapphuset från 1940-talet någorlunda bevarat. I hygienutrymme söder om fd salongen finns en takarmatur från 1900-talets första hälft, vilken återfunnits på vinden och monterats på plats av en hyresgäst.

Vid kommande arbeten inom de bägge våningsplanen är det av intresse att dokumentera åtgärder i framför allt väggarna, där eventuellt originalfärgsättningen går att identifiera. Då flera igensättningar gjorts av ursprungliga invändiga dörröppningar, kan det eventuellt finnas en chans att originalkarmar bevarats och ”kapslats” in. Därför är det även av intresse att dokumentera framtida upptagningar av igensatta öppningar – inte minst för att få en möjlighet att dokumentera delar av snickeriernas färgsättning.

Trapphuset (utvändiga)



Byggnadsdel	Beskrivning, kulör mm	Kommentar	Skadebild, åtgärdsförslag	Prio.
Tak	Putsat, vitmålat.	Färgtyp okänd. Sekundär.	-	-
Väggar	Putsade, gulmålade. Mot golvet grönmålad bård.	Färgtyp okänd. Sekundär.	-	-

Byggnadsdel	Beskrivning, kulör mm	Kommentar	Skadebild, åtgärdsförslag	Prio.
Golv, inkl spiraltrappa och vilplan	Golvet på nedre och mellersta vilplan täckt med diagonallagda, kvadratiska viktoriaplattor, vita och röda med svart bård. Plattorna ej diagonallagda på övre vilplan, som även saknar bård.	Original.	-	-
	Trappan, av gjuten cement, leder upp till övervåningen och vinden.	Original.	Bevarandevärd patina.	-
Dörrar	På nedre vilplan gulmålad plankdörr, förstärkt med nitar i nederdelen. Utvändigt påskruvade gångjärn. Mindre kammarlås på insidan. Rund nyckelskylt med nyckel.	Originaldörr som leder till skrubben under spiraltrappan. Låset modernt i "gammal stil", avtryck i dörren efter originallåset.	-	-
	På mellersta vilplan modern, gråmålad dörr med liggande rektangulära glas samt stående glas i bredvidsittande ljusinsläpp. Överljusfönster ovanför dörren. Modernt trycke.	1990-talet?	-	-

Byggnadsdel	Beskrivning, kulör mm	Kommentar	Skadebild, åtgärdsförslag	Prio.
	På övre vilplan en spegeldörr som leder till vinden, målad i obränd terra och fernissad. I mitten 2 st stående speglar, i över och nederdel varsin liggande spegel. Stolpgångjärn och oval nyckelskylt.	Originaldörr. Kulör NCS 5040-Y20R.	-	-
Fönster	I höjd med övervåningen 3 st vitmålade, rektangulära fönster med kopplade bågar, fyra luft i varje fönster. Valsat glas. Moderna haspar.	Okänt tillkomstår. Se vidare Exteriör, Fönster.	Mindre färgflagning på ytterbågars insida. Om målas med vit linoljefärg.	3
	I höjd med övre vilplan 3 st små vitmålade, kvadratiska fönster med kopplade bågar, en luft i varje fönster. Moderna haspar.	Okänt tillkomstår. Se vidare Exteriör, Fönster.	-	-
Listverk	På mellersta vilplan en slät, vitmålad golvlister.	Ej original. Färgtyp okänd.	-	-
Inredning, installationer	Trappräcke av fernissat trä, svarvade knoppar i ändarna.	Okänt om original, ev. 1940-tal.	-	-
	1 st globarmatur med vitt, opakt glas i taket ovan övre vilplan.	1940-tal.	-	-
	Lågt, vitmålat trappräcke på övre vilplan. Svarvade stolpar (2 st modeller) och slät, avrundad överliggare.	Original. Troligtvis modern lackfärg.	-	-

Byggnadsdel	Beskrivning, kulör mm	Kommentar	Skadebild, åtgärdsförslag	Prio.
	I trappskrubben finns dels äldre elektrisk kabeldragning, dels en svartmålad, rund ventil.	Kablar troligtvis 1940-tal, kan eventuellt vara strömförande. Ventilen original.	Bevarandevärd patina. Säkerställ/kontrollera att gamla ledningar ej är strömförande.	- 1

Vinden



Byggnadsdel	Beskrivning, kulör mm	Kommentar	Skadebild, åtgärdsförslag	Prio.
Tak	Spontade, obehandlade brädor.	Original.	Mindre, äldre fuktgenomslag. Åtgärd ej nödvändig då inga pågående läckage kunde noteras.	-
Väggar	Murade och putsade samt spontade, obehandlade brädor. Visst	Både original och (troligtvis) 1940-tal.	-	-

Byggnadsdel	Beskrivning, kulör mm	Kommentar	Skadebild, åtgärdsförslag	Prio.
	inslag av äldre masonite.			
Golv	Spontade, obehandlade brädor.	Original.	Äldre rötskada finns i skrubben i nordvästra delen av vinden. Åtgärd ej nödvändig.	-
Dörrar	Flera varianter av originaldörrar samt sentida dörrar finns, både målade i brunt och vitt samt obehandlade. Både spegel- och plankdörrar förekommer, liksom kammarlås och moderna trycken från 1940-talet.	Starkt patinerade av ålder.	Ingen åtgärd, bör bevaras i befintligt skick.	-
Fönster	<p>På östra frontespisen 1 st vitmålat, rektangulärt fönster med kopplade bågar, fyra luft. Valsat glas. Moderna haspar.</p> <p>På västra frontespisen 2 st vitmålade, rektangulära fönster med kopplade bågar, en luft i varje fönster. Valsat glas. Moderna haspar.</p> <p>På takkupan 2 st vitmålade, rektangulära fönster med kopplade bågar, en luft i varje fönster. Valsat glas. Moderna haspar.</p> <p>På norra och södra gaveln finns vardera 2</p>	Troligtvis originalfönster på östra frontespisen, övriga utbytta. Se vidare Exteriör, Fönster.	-	-

Byggnadsdel	Beskrivning, kulör mm	Kommentar	Skadebild, åtgärdsförslag	Prio.
	st vitmålade, rektangulära fönster med kopplade bågar, en luft i varje fönster. Valsat glas. Moderna haspar.			
Listverk	Saknas.	-	-	-
Inredning, installationer	Plankväggar av olika ålder, platsbyggda hyllsystem, murstockar samt ventilationstrumma (liggande, träklädd zinkkanal).	Svårbedömt, övervägande delen troligtvis 1940-tal.	Önskar man en djupare analys av vinden rekommenderas att en planritning fört utförs.	-
	Elektriska installationer (ledning, socklar etc) från tidigt 1900-tal.	Kan eventuellt vara strömförande.	Säkerställ/kontrollera att gamla ledningar ej är strömförande.	1

Markområde

Stationshusets skyddsområde innefattar endast det område som byggnadskroppen upptar, dvs. området slutar vid grundens utsida (Bilaga 1). Åtgärder utanför skyddsområdet är inte tillståndspliktiga, varför nedan angivna åtgärdsförslag ska ses som rekommendationer.

Sölvesborgs stationshus ingår i riksintresse för kulturmiljövård, Sölvesborg (K2). Stationshuset ligger inom den del av Sölvesborg som kallas Nya staden, strax söder om den medeltida stadskärnan. Gatunätet är intakt efter den stadsplan som gjordes 1897–99 och som kännetecknas av långa, raka gator, där huvudgatorna försågs med trädplanteringar. De båda byggnadsminnena stationshuset och Listers härads tingshus ligger som motpoler i var sin ände av Ungersgatan, karakteristiskt kantad av en allé.

Ytorna närmast stationen är i huvudsak hårdgjorda och belagda med plattor i rödaktig kulör, med inslag av svarta och vita fält. Intill stationshusets långsidor finns fasta sittbänkar för väntande resenärer. Framför stationshuset, alldeles nära den västra fasaden finns en avstickare från den delvis trädplanterade Trädgårdsgatan, utformad som en vändplats kring en anlagd perennrabatt. Norr och söder om stationshuset finns cykelparkering samt begränsad möjlighet till bilparkering. Mot nordväst finns en mindre park som västerut övergår i en anlagd skatepark.



Del/område	Beskrivning	Kommentar	Skadebild, åtgärdsförslag	Prio.
Siktlinje	Mellan stationshuset och tingshuset finns en medvetet anlagd siktlinje utmed Ungersgatan som är kantad av en allé.	Siktlinjen binder ihop de båda kulturhistoriskt värdefulla miljöerna stationshuset och tingshuset.	Siktlinjen är idag tydlig, men vid ev. framtida förändringar i stationsområdet eller gaturummet är det av stor vikt att ta hänsyn till denna – siktlinjen bör inte brytas eller störas.	1
Markytor	Belagda med plattor i rödaktig kulör med svarta och vita markeringar.	En ordnad omgivande miljö med rena och fräscha markytor stärker upplevelsen av stationshuset.	Skräpplockning, kontinuerligt.	1
Planteringar	Som gräns mot spårområdet finns en rabatt med planterade buskar längs med ett	Välskötta rabatter stärker upplevelsen av miljön kring stationshuset.	Skräpplockning, kontinuerligt. Ogräsrensning och borttagning av döda grenar	1

Del/område	Beskrivning	Kommentar	Skadebild, åtgärdsförslag	Prio.
	nätstaket.		görs 2-3 ggr under växtsäsong. Översyn av vitalitet, gödning, vid behov komplettering av plantor görs årligen.	
Installationer	Utmed stationshusets västra och östra fasad finns fasta bänkar av trä.		Rengöring och ommålning vid behov.	1
	Skyltar av olika slag och utförande finns såväl som fristående anordning, fastsatta direkt på fasaden, eller som fastklistrad film i vissa fönster.	Fastskruvade skyltar på fasaden bör generellt undvikas för att inte göra ingrepp i stommen, vilket är tillståndspliktig åtgärd.	Skyltningen kring och på stationshuset är bitvis dominerande i grälla färger. Förslagsvis kan skyltningen ses över i ett anpassat och genomtänkt skyltprogram, vilket skulle stärka upplevelsen av miljön kring stationshuset.	
	Cykelställ finns vid norra samt södra gaveln.	En ordnad omgivande miljö stärker upplevelsen av stationshuset.	Kasserade oanvända cyklar fraktas bort.	

Vård- och restaureringsplan

Vård- och restaureringsplanen innehåller två separata delar. Dels *åtgärder som årligen bör utföras* oavsett övrig skadebild, dels *råd och anvisningar* som bör följas i samband med uppkomna skador – samt de skador som uppmärksammades vid inventeringen inför denna vård- och underhållsplan och som redovisas ovan i Detaljbeskrivning av byggnadsminnets skyddade delar.

Årligen återkommande åtgärder

Som normalt underhållsarbete räknas alla åtgärder som är säsongsbundna, till exempel att på våren rensa samtliga hängrännor och kontrollera stuprörens funktionsduglighet och att på vintern skotta snö. Efter varje vinter bör taken besiktigas, vilket lämpligtvis görs med kikare och (delvis) genom de takfönster som finns. Varje år bör även samtliga fönster öppnas och funktionskontrolleras. Om någon glasruta går sönder ska denna bytas utan dröjsmål.

Lathund för det årliga vård- och underhållsarbetet (med utrymme för egna anteckningar)

Åtgärd	Vår 1 mars-31 maj	Sommar 1 juni-31 aug	Höst 1 sept-30 nov	Vinter 1 dec-28 febr	Ansvarig (signatur)
Rensa hängrännor och stuprör.	x				
Hålla efter vegetation.		x	x		
Skräpplockning	x	x	x	x	
Vinterförberedelse (ställ in sommarmöbler, lösa föremål etc).				x	
Snöröjning.	x			x	
Kontrollera fönster och dörrars funktion.	x				
Besiktiga tak.	x				
Målningsarbeten.		x			
Murningsarbeten.	x (from 1 maj)	x			
Funktionskontroll av vatten och avlopp.	x				

Råd och anvisningar

Vid arbeten på ett byggnadsminne finns ett par generella och enkla riktlinjer att förhålla sig till, eftersom avsikten är att behålla den kulturhistoriskt värdefulla byggnaden i ett givet tillstånd – det vill säga så som byggnaden gestaltade sig vid tidpunkten för byggnadsminnesförklaringen. Dels ska för byggnaden sett traditionella material och metoder användas, dels ska tillstånd att genomföra arbetet sökas hos Länsstyrelsen, så vida det inte är fråga om normalt underhållsarbete. Om osäkerhet föreligger bör Länsstyrelsen tillfrågas (tillstånd ska även sökas för montering av skyltar och annan fasadburen utrustning, se nedan under Fasadskyltar, belysning etc.). Om man vid arbeten på byggnadsminnet använder sig av traditionella material och metoder innebär detta även att en uppkommen skadebild kan anses som ”traditionell” – den blir därmed förhållandevis enkel och billig att åtgärda.

Skador kan sorteras in i dels pågående, dels äldre ej pågående. I vissa fall upplevs en skada som mer dramatisk än den i själva verket är. I sådana fall, om skadan inte är pågående och byggnadens tekniska funktion inte är förbrukad, kan eventuellt den angripna delen ses som bevarandevärd patina. Eftersträvan bör vara att minimera åtgärderna. Att tänka på är att takskador och pågående läckage alltid ska ges omedelbart företräde i samband med reparation eller restaurering – inga andra skador kan anses vara viktigare!

Nedan anges råd och anvisningar för hur byggnadsbeståndets olika konstruktionsdelar lämpligen kan behandlas i samband med skada.

Grund

Grunden hålls ren med hjälp av skonsam tvättning. Inga kemiska preparat bör användas. Vegetation som fått fäste i grunden tas bort eftersom rötterna kan skada fogarna.

Tak

Skadat tak lagas omgående med material och metoder likt befintligt (i detta fall skivtäckt plåt, se nedan under Plåt). Till taken räknas även vindskivor och panel under takfoten samt takfotstassar. Då taket utgör den viktigaste komponenten för en byggnads fortlevnad bör auktoriseras hantverkare anlitas. Vad gäller målning av taket se nedan under Målning.

Det är okänt vilket typ av färg taket är målat med, men vid framtida ommålningsarbeten behöver detta först fastställas.

Plåt

Skador på plåtdetaljer, t ex taket, skorstenens beklädnad och ventilhuvar, ska repareras av auktoriserad hantverkare. Befintlig plåttäckningsmodell – skivtäckning – ska användas. Även om enkelfalsad plåt skulle förekomma går det bra att använda sig av dubbelfals. Ny plåt ska betas noggrant innan uppsättning, för att på så sätt skapa god vidhäftning för takfärgen. Även plåtens undersida ska målas i minst en strykning. Omfästning av fönsterbleck kan dock utföras som normalt underhåll om befintliga fästmetoder används.

Fönster

I samband med byte av trasigt glas bör i första hand svenskt begagnat valsat eller munblåst glas användas, i andra hand nytillverkat valsat glas. Planglas (floatglas) ska inte användas på byggnadsminnet. Nytt glas fästs med handspikade kopparstift i de rengjorda kittfalsarna och kittning utförs med linoljekitt. För att snabba på oxidering av kittets yta kan ett tunt lager sickativ strykas på kittet. Det ska säkerställas att kittet fäster mot glaset och att de inre kitthörnen görs skarpa. Då kittet hårdnat något sker målning likt fönstrets kulör. Färgen stryks ut på glaset ca 2 mm. Rens-kärning med rakblad kan bli nödvändigt (används gärna tillsammans med bred spackelspade för att få raka skär).

Målning

Snickeridetaljer såsom fönster, dörrar, vindskivor, östra skärmtakets träkonsoler och trädekorationer målas med linoljefärg i kulör likt befintlig efter att äldre, flagad färg skrapats bort. Färgen ska vara pigmentäkt och av god kvalitet. Efter applicering fördrivs färgen med platt pensel så att inga fåror syns. I första hand ska tillverkarens rekommendationer följas, alternativt ska färgen förtunnas med balsamterpentin; 20% till grundfärg och 10% till mellanstrykningsfärg. Slutstrykningen utförs utspädd. En grundregel när det gäller linoljefärgsmålning på trä är att nästa lager alltid stryks på ett magrare lager. Notera att färgen påförs mycket tunt – linoljefärg i tjocka lager rynkar sig då linoljan oxiderar i kontakten med syre. Färgen ska torka ordentligt innan nästa lager påförs. Normal torktid för klubbfri yta är 1–2 dygn under normal sommarväderlek. Lämpligtvis kan grund- och mellanstrykning utföras tidigt på säsongen och slutstrykningen mot slutet, alternativt året därpå. Observera att torktiden för linoljefärg ökar drastiskt under 11 plusgrader!

Även järndetaljer har traditionellt sett strukits med linoljefärg. Som regel skedde grundmålning med blymönja, men då det är svårt att få tag på detta material kan i stället järnmönja användas. Mellan- och slutstrykning kan utföras med utspädd färg i två mycket tunna strykningar. Torktiden är något längre på järndetaljer. Innan målning ska rost först avlägsnas, t ex genom skrapning med kniv eller stämjärn och slipning med märelduk. Maskinell slipmaskin kan även användas.

Vid ommålning av plåttaket ska befintlig färgtyp först fastställas innan arbetet får ske. Om nuvarande färg visar sig vara linoljefärg ska linoljefärg användas, om inte så fattar Länsstyrelsen beslut om färgtyp.

Murning

Fogning och murning får inte ske i direkt solljus eftersom vattnet i bruket riskerar att dunsta innan bruket härdat färdigt. Inte heller ska murning ske då temperaturen riskerar att sjunka till minusgrader. Lämpligaste perioden för fogning/murning är mellan maj–augusti. Efter omfogning bör ytorna eftervattnas minst två gånger med tre till fyra timmars mellanrum (kan ske med duschspruta). Innan påslagning av nytt bruk ska skadade/renkratsade ytor först noga vattnas med rent vatten för att förhindrar att tegel och äldre murbruk i anslutning till skadan suger vattnet från nypåslaget bruk. Vid fogning ska en konvex fog, ca 10 mm, användas (för att åstadkomma pärlfog).

Vid byte av tegel kan begagnat av bättre kvalitet användas. Det ska säkerställas att ersättningstegel har samma mått och kulör som befintligt.



Fig. 19. Slarvigt utförd tegellagning på västra fasaden.



Fig. 20. Bortfallen fog, östra fasaden.

Fasadskyltar, belysning etc.

Fasadskyltar och andra anordningar, t.ex. belysning av olika slag, aggregat till värmepump och ventildon, som kräver infästning i fasaden – eller är tänkta att på annat vis sitta på denna – kräver tillstånd från Länsstyrelsen.

Fotodokumentation



Litteratur- och ritningsförteckning

Rapporter

Länstyrelsen i Blekinge, 2015. Kunskapsunderlag till riksintresseområde K2, Sölvesborg.

Ericsson, Agneta. Ombyggnad, Stationshuset i Sölvesborg, Antikvarisk kontrollrapport, 2010.

Artiklar

Salander, Peter. ”Stationshuset som blev stilbildande för Sölvesborg.” Blekinge Läns Tidning, 2018-09-12.

Arkiv

Blekinge museums arkiv: Fotomaterial.

Riksarkivet: Originalritningar.

Sölvesborgs kommun: Diverse ritningsmaterial.

Internet

<https://blm.kulturhotell.se/>

https://historiskakartor.lantmateriet.se/arken/s/search.html?swedish=true&user=public&arv=false&pul=true&asUrl=https%3A%2F%2Farkivsok.lantmateriet.se%2Farkivsok%2Fstartpage.html&hk_contextpath=%2Fhistoriskakartor

<https://www.ekeving.se/r/by/E-28521.jpg>

<https://www.ekeving.se/r/by/E-27917.jpg>

<https://www.hembygd.se/ostra-blekinge/oblj-blekingsk-jarnvagshistoria/>

https://sv.wikipedia.org/wiki/Folke_Zettervall

Bilaga 1 – Byggnadsminnesbeslut



LÄNSSTYRELSEN
BLEKINGE LÄN

BESLUT 1 (3)
1992-05-15 221-2998-89

Sölvesborgs kommun
Fastighetskontoret
Box 30
294 01 SÖLVESBERG

**Förklaring att stationshuset på del av stg 900,
Sölvesborg, Blekinge län, övergått till byggnads-
minne enligt kulturminneslagen**

Förklaring

Länsstyrelsen förklarar, med stöd av 3 kap 7 § lagen om kulturminnen m m (SFS 1988:950) att stationshuset på del av stg 900 i Sölvesborgs registerområde och kommun, Blekinge län, övergått att bli byggnadsminne enligt nämnda kapitel. Se bifogad karta där avgränsningen markerats, bilaga 2.

Föreskrifter

Länsstyrelsen meddelar enligt 3 kap 2 § lagen om kulturminnen m m följande skyddsföreskrifter:

1. Byggnaden får inte rivas, flyttas eller till sitt yttre byggas om eller på annat sätt förändras.
2. I byggnadens inre får inte göras ingrepp i bevarade delar av ursprunglig stomme eller rumsindelning.
3. Byggnaden skall underhållas så att den inte förfaller. Vård- och underhållsarbeten skall utföras på ett sådant sätt att det kulturhistoriska värdet inte minskar.
4. Området närmast kring byggnaden skall hållas i sådant skick, att byggnadens utseende inte förvanskas.

Länsstyrelsen lämnar på begäran råd och anvisningar i fråga om underhåll av stationshuset.

Om det av särskilda skäl är nödvändigt att ändra byggnadsminnet i strid mot skyddsföreskrifterna skall ansökan om tillstånd inges till länsstyrelsen enligt 3 kap 14 § lagen om kulturminnen m m.



Redogörelse för ärendet

Stationshuset i Sölvesborg är enligt beslut den 21 augusti 1986 förklarat som statligt byggnadsminne. Riksantikvarieämbetet har utarbetat förslag till skyddsföreskrifter, vilka har fastställts av regeringen, utbildningsdepartementet.

Staten har sedermera i köpeavtal bl.a. överlåtit del av stadsäga 707, numera stg 900 efter fastighetsreglering den 14 juni 1990, med tillhörande byggnad med full äganderätt till kommunen. Enligt 3 kap 1 § lagen om kulturminnen m m skall ett statligt byggnadsminne som övergår till annan ägare än staten utgöra byggnadsminne enligt denna lag.

Historik

Stationshuset byggdes för Westra Blekinge järnvägsaktiebolags järnväg (W.Bl.J). Mark för den nya stationen uppläts 1890 och huset stod färdigt följande år. Enligt en annan uppgift var den dock inte färdig att tas i bruk förrän 1899.

Linjen Sölvesborg-Olofström-Älmhult invigdes 1901.

Stationshuset är ritat av Folke Zettervall som 1890 anställdes på SJ:s Arkitektkontor. Folke Zettervall var utbildad på Konstakademiet i Köpenhamn.

Sölvesborgs station är byggd i rött tegel med dekorativ mönstermurning. Byggnaden har en asymmetrisk fasad med runda trapporn och takkupor.

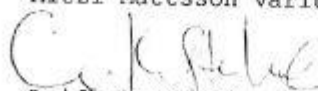
När Erik G Asplund ritade sitt förslag till tingshuset i Sölvesborg önskade han knyta samman byggnaderna med en allé. Inspirationen till tingshusets portik är hämtat från järnvägsstationens entré.

Samråd har, beträffande skyddsföreskrifterna som utarbetats av Riksantikvarieämbetet, skett med Blekinge läns museum och Sölvesborgs kommun.

Överklagande:

Beslutet om skyddsföreskrifter får överklagas hos kammarrätten i Jönköping, se bilaga 1.

I handläggningen av detta ärende har länsantikvarie Leifh Stenholm beslutat, länsassessor Mikael Sarge och länsarkitekt Georg Vass deltagit samt byråsekreterare Mitzi Mattsson varit föredragande.


Leifh Stenholm


Mitzi Mattsson



Bilagor:

- Bilaga 1. Hur man överklagar
- Bilaga 2. Utdrag ur detaljplan för del av Sölvesborgs stationsområde m m
- Bilaga 3. Utdrag ur ek karta nr 3483
- Bilaga 4. Kopia av byggnadsritning på fasaden mot gatan på stationshuset i Sölvesborg

Kopia av beslut + bilaga 2,3 och 4 till:

Riksantikvarieämbetet + Bil 1. (delgivningskvitto)
Sölvesborgs kommun, fastighetskontoret
Blekinge läns museum
Blekinge Västra lantmäteridistrikt
Registret
Plan- och bostadsenheten
Länsantikvarien
Akten

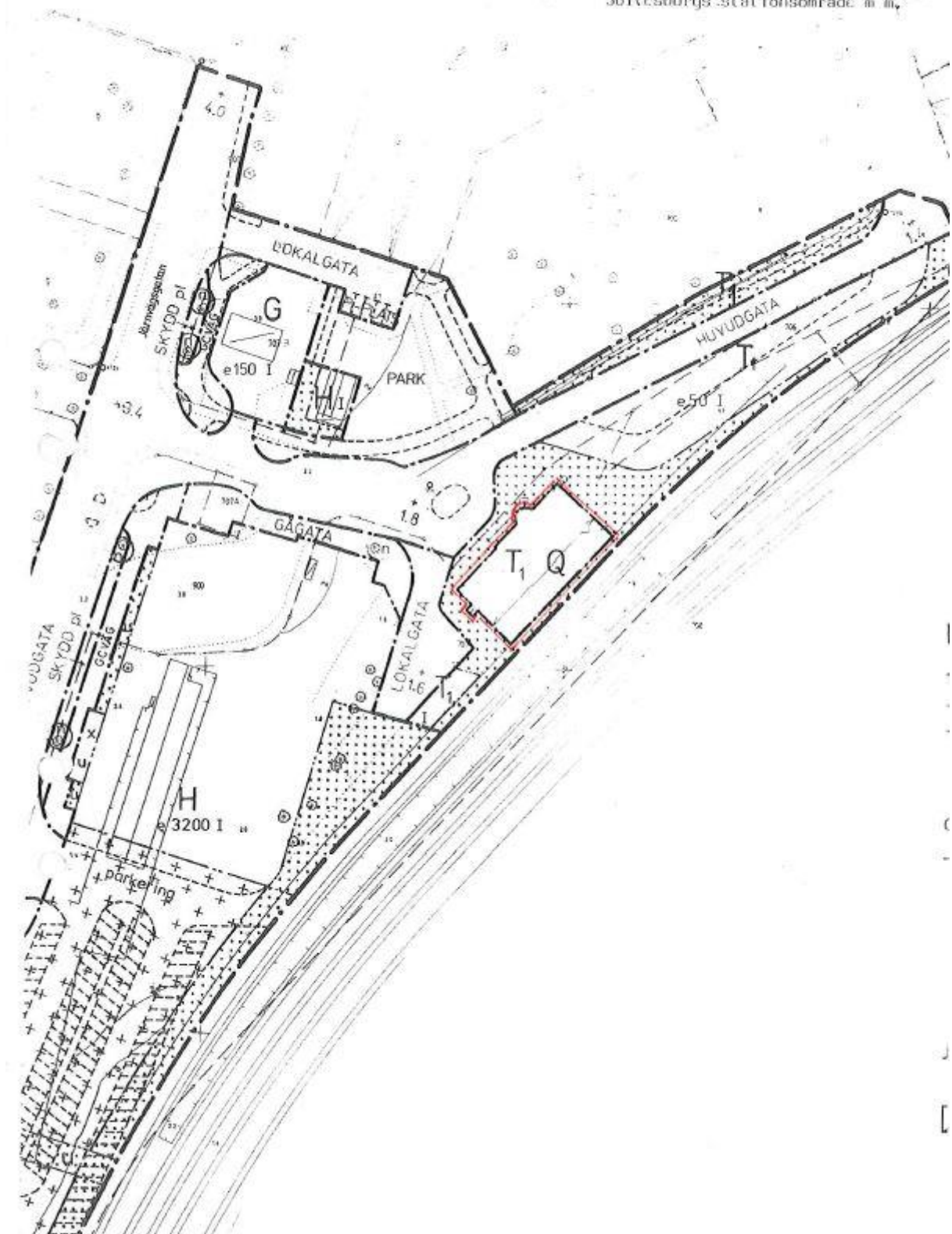
Inskrivningsmyndigheten vid Sölvesborgs Tingsrätt med lagakraft
Byggnadsnämnden i Sölvesborgs kommun med lagakraft.
Riksantikvarieämbetet med lagakraft

Kopia för kännedom till:

Landshövdingen
Länsrådet

Bilaga 2.

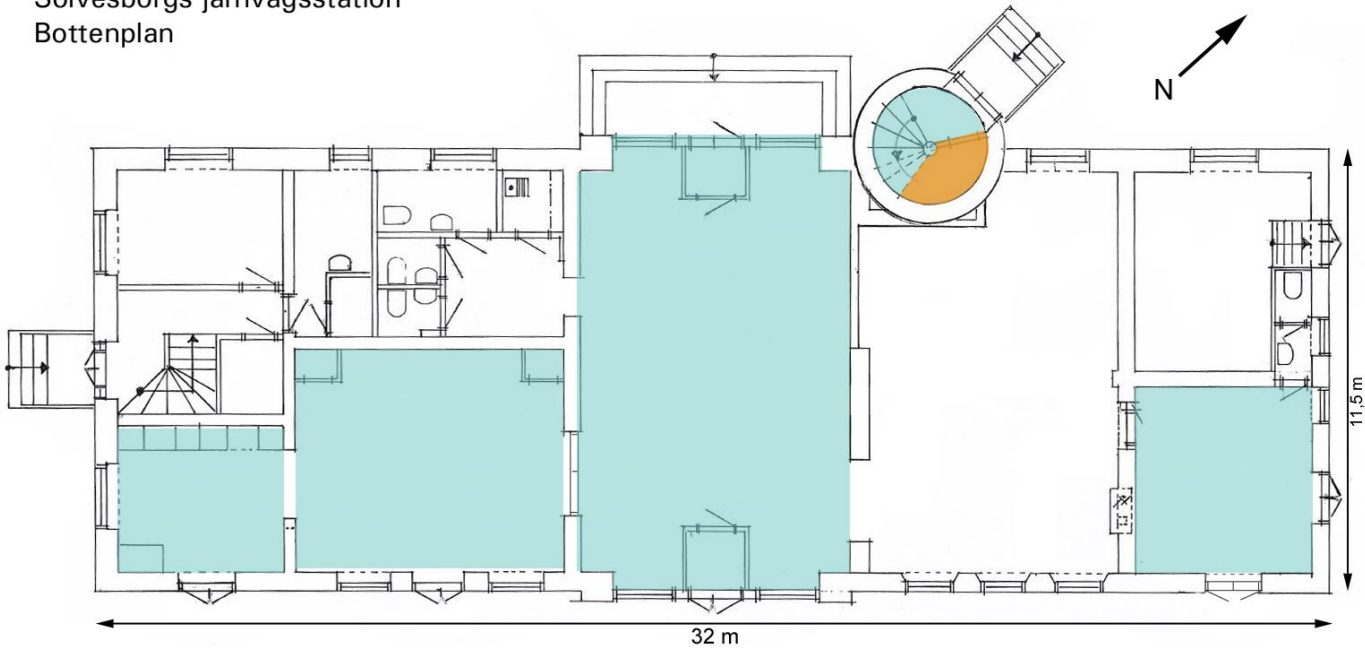
Utdrag ur Detaljplan för del av
Sölvesborgs stationsområde m.m.



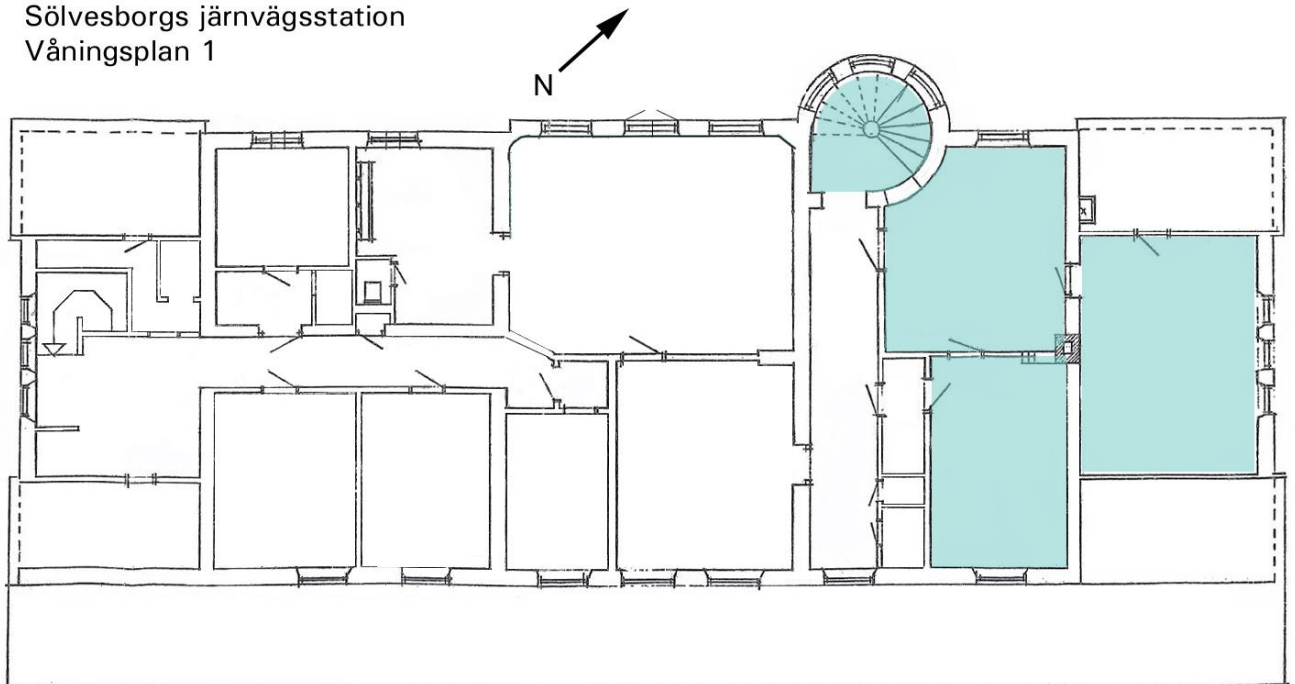
Bilaga 2 – Relationsritningar

Ritningarna är rekonstruerade efter det äldre ritningsmaterial som finns bevarat samt efter iakttagelser gjorda under fältarbetet. Blå färg visar rum som inte genomgått någon volymförändring i förhållande till originalritningen. Orange markering – skrubb under trappan – utvisar ursprungligt utrymme med originallytskikt. Inga förändringar bör utföras i denna del. Skala saknas.

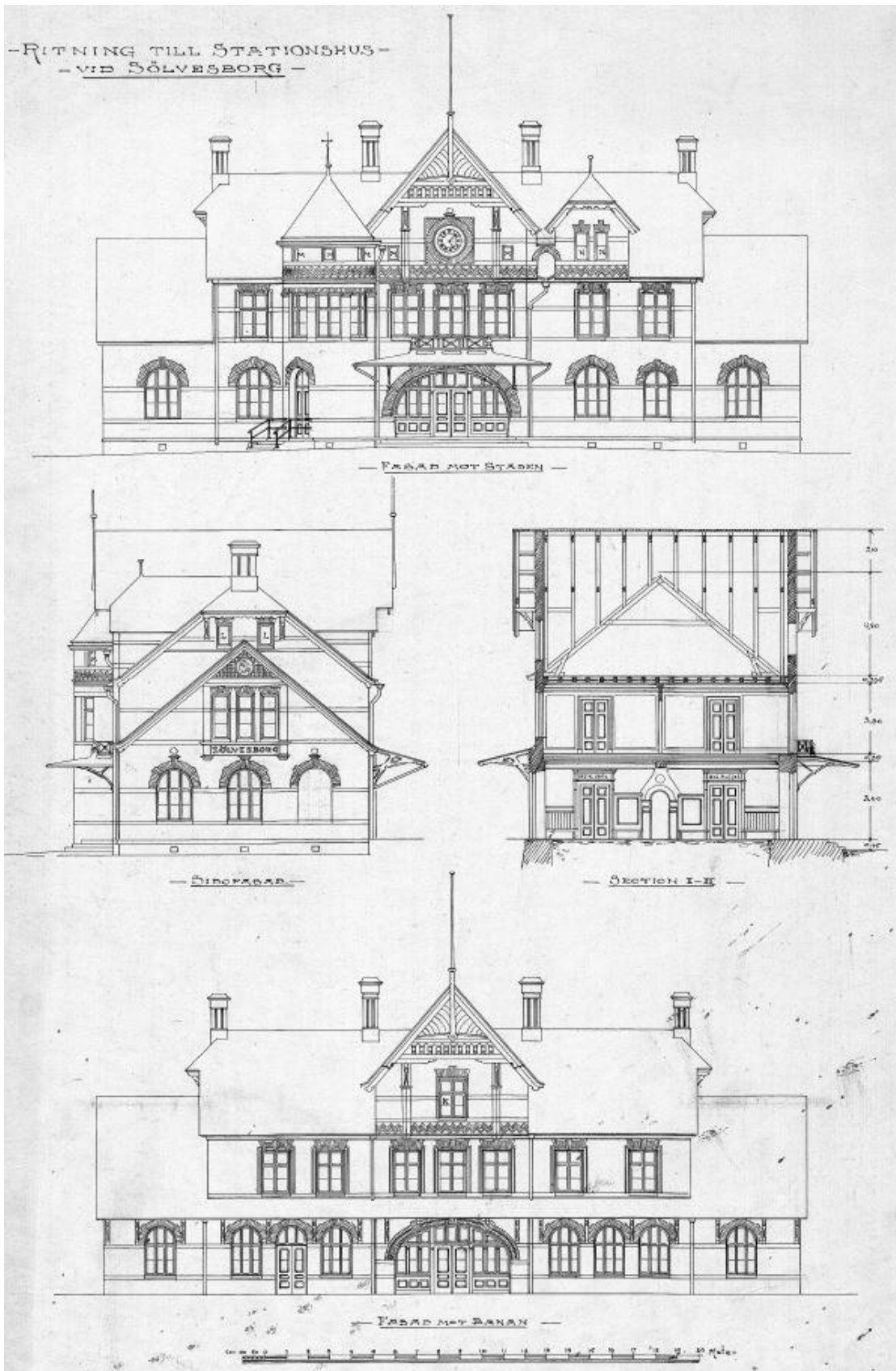
Sölvesborgs järnvägsstation
Bottenplan

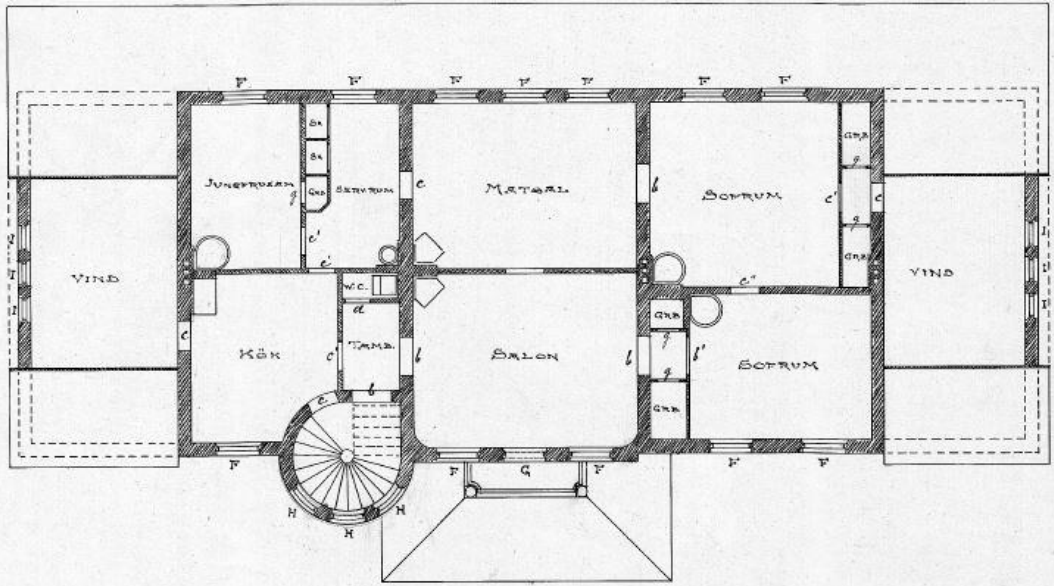


Sölvesborgs järnvägsstation
Våningsplan 1

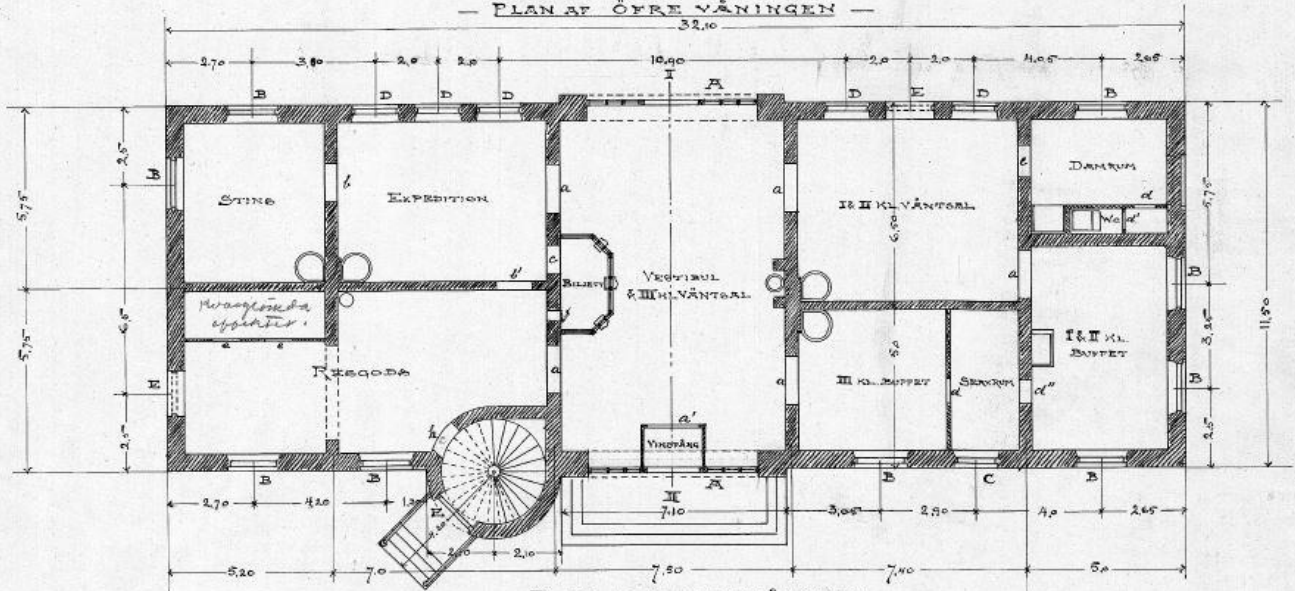


Bilaga 3 – Originalritningar

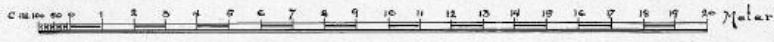




— PLAN AF ÖVRE VÅNINGEN —



— PLAN AF BOTTENVÅNINGEN —





Länsstyrelsen Blekinge

SE- 371 86 Karlskrona
Telefon: 010-224 00 00
E-post: blekinge@lansstyrelsen.se
www.lansstyrelsen.se/blekinge

Rapporter Länsstyrelsen Blekinge län ISSN 1651-8527