



# Riktlinjer för tävlingsfiske i Blekinge

Länsstyrelsen, Sportfiskarna Blekinge och  
Karlskrona Fishing



**Titel:** Riktlinjer för tävlingsfiske i Blekinge

**Utgiven av:** Länsstyrelsen Blekinge i samarbete med Sportfiskarna Blekinge och Karlskrona Fishing

**Författare:** Martin Stålhammar

**Copyright:** Länsstyrelsen Blekinge

**Diarienummer:** 623-3730-2019

**Rapportnummer:** 2019:10

**Layout:** Martin Stålhammar

**Omslagsbild** Philip Truong, Bläcksquid inc.

**Utgåva:** Endast publicerad digitalt. Rapporten kan laddas ned på hemsidan.

# Innehållsförteckning

Sammanfattning .....	2
PIKE GUIDELINES BLEKINGE.....	3
Tävlingsfisket i Blekinge.....	3
Syfte .....	4
Behov.....	5
Krav.....	6
Rekommendationer .....	6
Fredningsområden för tävlingsverksamhet.....	7
Logotyp.....	7
Att tänka på vid catch and release-fiske.....	8
Referenser.....	9
Bilaga 1. (fredningsområden).....	11

## Sammanfattning

I ett nära samarbete har Länsstyrelsen Blekinge län, Sportfiskarna Blekinge, Karlskrona Fishing och lokala tävlingsarrangörer för sportfiske tagit fram riktlinjer för tävlingsfiske efter gädda. Syftet med detta dokument är att på grund av sviktande rekrytering av kustlekande gädda och ett ökande fisketryck från tävlingsfisket, att ytterligare förbättra förutsättningarna för välmående gäddbestånd. En kombination av åtgärder är nödvändigt för utvecklingen av ett långsiktigt hållbart sportfiske.

Riktlinjer för tävlingsfiske i Blekinge består dels av "krav" och dels av "rekommendationer" för tävlingsfiske. Följer man kraven är tävlingen berättigad att använda sig av logotypen, "PIKE GUIDELINES BLEKINGE" vilket styrker en ansvarsfull tävlingsverksamhet och att arrangören värnar om välmående gäddbestånd.

Martin Stålhammar  
Fiskekonsulent  
Länsstyrelsen

David Berg  
Ordförande  
Sportfiskarna Blekinge

Gunnar Ahlström  
Företrädare  
Karlskrona Fishing



Foto: Philip Truong, Bläcksquid Inc.

# PIKE GUIDELINES BLEKINGE

Under 2019 har Länsstyrelsen Blekinge län, Sportfiskarna i Blekinge och Karlskrona Fishing kommit överens om hur man vill att tävlingsfisket efter gädda ska bedrivas under de närmaste 5 åren i Blekinge. Riktlinjer för tävlingsfiske i Blekinge är ett dokument som ej är lagstadgat utan rekommendationer och förhållningssätt framtagna i syfte att nå en långsiktig och hållbar tävlingsverksamhet.

## Tävlingsfisket i Blekinge

Sportfisket efter gädda i Blekinge sker främst under hösten och våren, då gäddan ansamlas i anslutning till lek- och uppväxtområden i grunda havsvikar. Under de senaste åren ser man en markant ökning av sportfisket, framförallt i Karlskronas skärgård. Likaså har det skett en ökning av sportfisketävlingar efter gädda i Blekinge. Sportfisketävlingarna är huvudsakligen förlagda till hösten, vilket möjligen kan förklaras av en ökad medvetenhet kring att ett fiske på lekande gädda skulle kunna påverka bestånden negativt. Utöver själva tävlingarna rekogniserar deltagare vart de ska fiska under kommande tävling vilken ökar fisketrycket ytterligare.

## Syfte

En försämrad rekrytering och ett stort fisketryck på gädda inom Blekinges kustområden, har resulterat i att länsstyrelsen 2018 föreslagit 10 nya fredningsområden som förvaltning för gäddbestånden. Dessa åtgärder förväntas leda till minskad fiskeridödlighet och minskad störning för kustlekande gädda inför och under lek, vilket förväntas förbättra förutsättningarna för en framgångsrik lokal rekrytering. Då tävlingsfisket står för en stor del av fångsterna är dessa riktlinjer ytterligare ett steg för att förbättra förutsättningarna för välmående gäddbestånd samt utvecklingen av ett långsiktigt hållbart sportfiske. Målet är livskraftiga bestånd av gädda samt ett attraktivt och hållbart fritidsfiske och fisketurism i Blekinge.

**Länsstyrelsen** arbetar för livskraftiga fiskbestånd, en långsiktig och hållbar fiskerinäring samt ett rikt och varierat sport- och fritidsfiske.

**Sportfiskarna Blekinge** är Blekingedistriktet för Sveriges Sportfiske- och Fiskevårdsförbund, en ideell förening.

**Karlskrona Fishing** är ett frivilligt samarbete mellan professionellt verkande sportfiske entreprenörer i Karlskrona.

## Behov

Gäddan i Karlskronas skärgård utsätts idag för ett högt sportfisketryck, vilket gör att långsiktiga effekter på lokala gäddbestånd i Blekinge inte går att utesluta. Detta trots att den största delen av fritidsfisket släpper tillbaka fångsten.

Dödligheten från ett C&R-fiske kan påverka lokala gäddbestånd negativt. Vetenskapliga studier visat att dödligheten vid krokning varierar mellan 0 till 33 procent (Burkholder 1992; Falk & Gillman 1975; Grimm 1981; Newman & Storck 1986, DuBois et al. 1994), men vanligtvis rapporteras en relativt låg dödlighet vid krokning på under 5 procent (Arlinghaus och Huhn, 2011). Utöver dödlighet i samband med C&R-fisket går det inte utesluta långsiktiga effekter på individuella gäddor (beteendeförändring) och på lokala bestånd (rekryteringsstörningar) (Stålhammar, 2013).

Eftersom bestånden av gädda troligen är lokala och mer eller mindre isolerade från varandra behövs en lokalt anpassad förvaltning vilket dessa riktlinjer bidrar till.

Länsstyrelsen, Sportfiskarna Blekinge och Karlskrona Fishing tror att en kombination av åtgärder är nödvändigt. I detta fall handlar det om tävlingsformer, rekommendationer och fredningsområden. Vi vill genom denna åtgärd visa att "vi drar vårt strå till stacken" för att nå ett hållbart tävlingsfiske. Det gör vi genom att tillse att såväl små som stora tävlingsarrangörer, i Blekinge tillsammans, inspirerar andra tävlingsarrangörer att verka för lokal fiskevård och ett så litet avtryck som möjligt.

Riktlinjer för tävlingsfiske i Blekinge är uppdelat i två kategorier: *Krav* och *Rekomendationer*. För att en arrangör ska kunna stoltsera med PIKE GUIDELINES BLEKINGE måste de följa Kravlistan. Rekomendationerna är för de som vill gå ytterligare ett steg mot ett skonsammare tävlingsfiske.

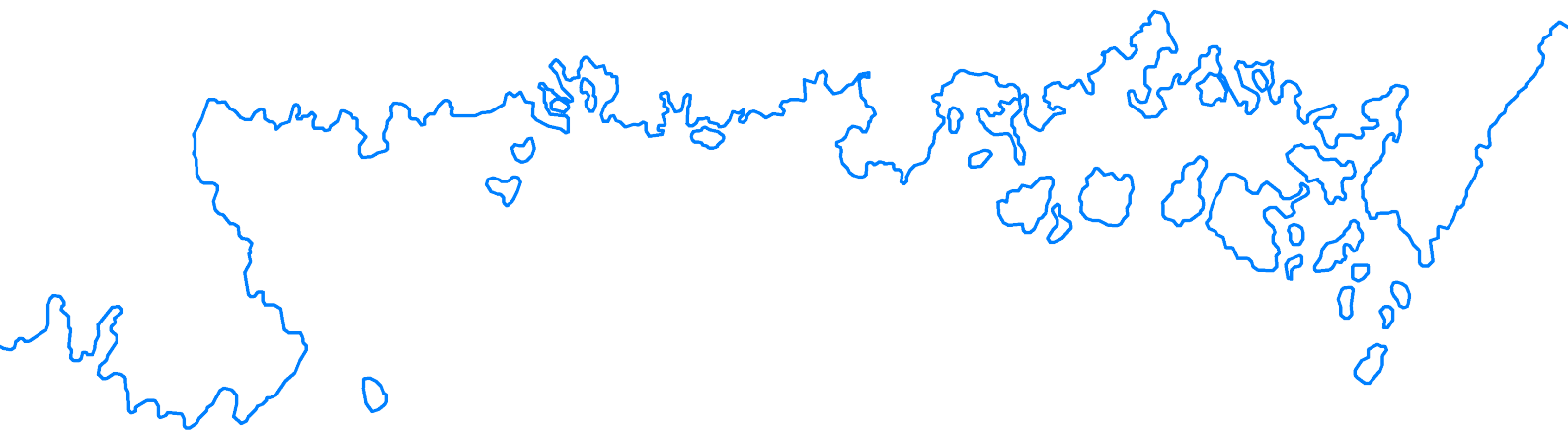
Med *Riktlinjer för tävlingsfiske i Blekinge* hoppas vi att alla de sportfisketävlingar som arrangeras i Blekinge använder sig av föreslagna riktlinjer.

## Krav

1. Specifika fredningsområden under tävlingsverksamhet ska skyddas enligt bilaga 1.
2. Arrangören måste tillhandahålla tydliga kartor över aktuella fredningsområdena och tydlig information över övriga fredningsområden för fiske enligt [svenskafiskeregler.se](http://svenskafiskeregler.se).
3. Fångstrapportering till länsstyrelsen. Kontakta: [martin.stalhammar@lansstyrelsen.se](mailto:martin.stalhammar@lansstyrelsen.se) eller på 010-2240228 för mer information om tillvägagångssätt.
4. Allt tävlingsfiske efter gädda ska bedrivas som 100 % Catch & Release

## Rekommendationer

1. Ingen tävling bör ha mer än 100 startande båtar per dag
2. Att ha ett mål att minst 50% av intäkterna går till lokal fiskevård.
3. Minimimått 80 cm
4. Provfiske (rekognosering) borde ej bedrivas en vecka eller senare innan tävlingstillfället. Om tävlingen godkänner provfiske, tänk på att syftet är att skapa sig bra förutsättningar för att leverera under tävlingsdagen. Hittar ni ett område med mycket gädda dagarna innan tävling så kan det vara smart att "spara" detta område till själva tävlingsdagen.
5. Använd mätbräda som är designad för att vara så skonsam som möjligt för gäddan.
6. Tävlade ska tänka på att använda:
  - Tång/peang för att lättare lossa krokar
  - Grov tång för att klippa av krokar som sitter illa.
  - Stor håv, alternativt gäddsäck som tillåter förvaring av fisk i vattnet medan man förbereder fotografering.
  - Hullinglösa krokar
  - Skonsamt underlag, avkrokningsmatta för fiskhantering



## Fredningsområden för tävlingsverksamhet

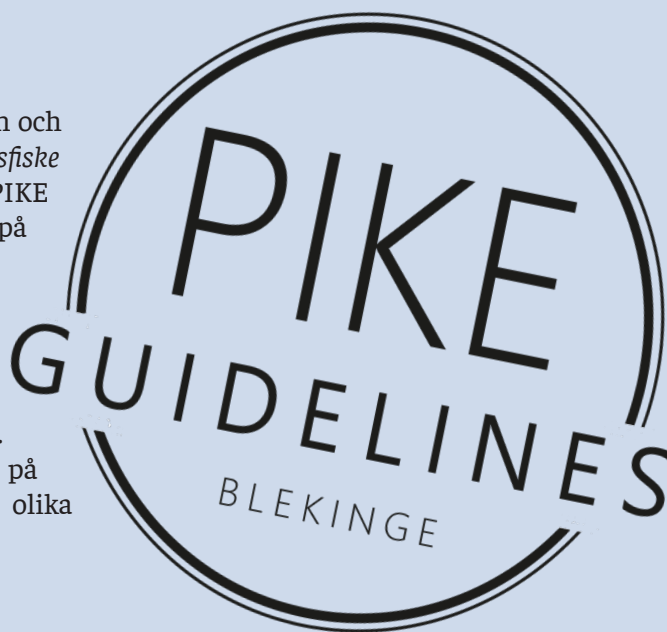
Fredningsområden är baserade på länsstyrelsens remissförslag. Vi har sammanställt en KMZ-fil som kan användas i google earth. Kartor över fredningsområden och en KMZ-fil finns att tadda hem på Länsstyrelsen Blekinge läns [webbplats](#).

Följande områden är utpekade som fredningsområden (se Bilaga 1) och skyddas vid tävlingsfiske året runt.

1. Valjeviken
2. Sölvesborgsviken
3. Byggesviken
4. Edstorpaviken
5. Väbyfjorden mm
6. Inre fjärden
7. Hjortammarsviken mm
8. Tromtösundaviken mm
9. Rosenholmsviken mm
10. Hallarumsviken mm

För de arrangörer som ställer sig bakom och använder sig av *Riktlinjer för tävlingsfiske i Blekinge* finns Logotypen "PIKE GUIDELINES BLEKINGE" att ladda ner på länsstyrelsens Blekinge läns [webbplats](#).

Tänk på att det finns andra regler som man måste känna till, tex fredningstider runt mynningsområden. Dessa regler finns samlade på [Svenskafiskeregler.se](#) samt ska olika fågelreservat som beaktas.



## Att tänka på vid catch and release-fiske

- Hantera fisken så skonsamt som möjligt!
- Minimera drillningstid och landa fisken så fort som möjligt.
- Försök att alltid minimera fiskens tid på land!
- Se till att vara väl förberedd (håv, tänger, avkrokningsmatta)
- Landa gäddan med ett gälgrepp eller håv med gummerat nät, utan knutar.
- Kroka loss fisken i vattnet, om inte det går så lägg fisken på ett skonsamt underlag, avkrokningsmatta. Ej direkt på marken eller båtburken. Glöm inte att fukta händer och underlag! (I detta ögonblick kan det vara smart att mäta fisken om det är viktigt).
- Lossa kroken/krokarna med hjälp av en tång/peang. Om fisken krokas djupt, så klipp hellre av kroker än att slita sönder gälar eller skapa stora sår. (En fisk är mer värd än en krok).
- Väg inte fisken i onödan, det ökar luftexponeringen vilket påverkar överlevnaden. Om fisken måste vägas använd alltid ett vågnät. Häng aldrig en fisk direkt i vågen lodrätt ner!
- Vid eventuell fotografering eller när fisken ska lyftas tillbaka till vattnet se till att stötta fisken under magen.
- När fisken väl är i vattnet så håll den upprätt tills den simmar iväg för egen förmåga.
- C&R fiske innebär en fantastisk möjlighet att bedriva ett selektivt och långsiktigt sportfiske. Kom dock ihåg att det sker under stort eget ansvar.





## Referenser

Burkholder, A. 1992. Mortality of northern pike captured and released with spotfishing gear. Fishery data series 92.

Falk, M. R. and Gillman, D. V. 1975. Mortality data for angled Arctic grayling and northern pike from the Great Slave Lake area, Northwest Territories, Tech. Rep. Ser. CEN/D 75-1 Winnipeg, Manitoba: Canada Department of Environmental Fisheries and Marine Services.

Grimm, M. 1981. The surviving chances of caught and released pikes. OVB (Organization for the Improvement of Freshwater Fisheries)-Bericht, 1981-1:8-11 (translated from Dutch by Jan Eggers, P.O. Box 31, NL-1610 AA Bovenkarspel, Holland).

Newman, D.L.; Storck, T.W. Angler catch growth and hooking mortality of tiger muskellunge in small centrarchid dominated impoundments. Hall, G E; 1986

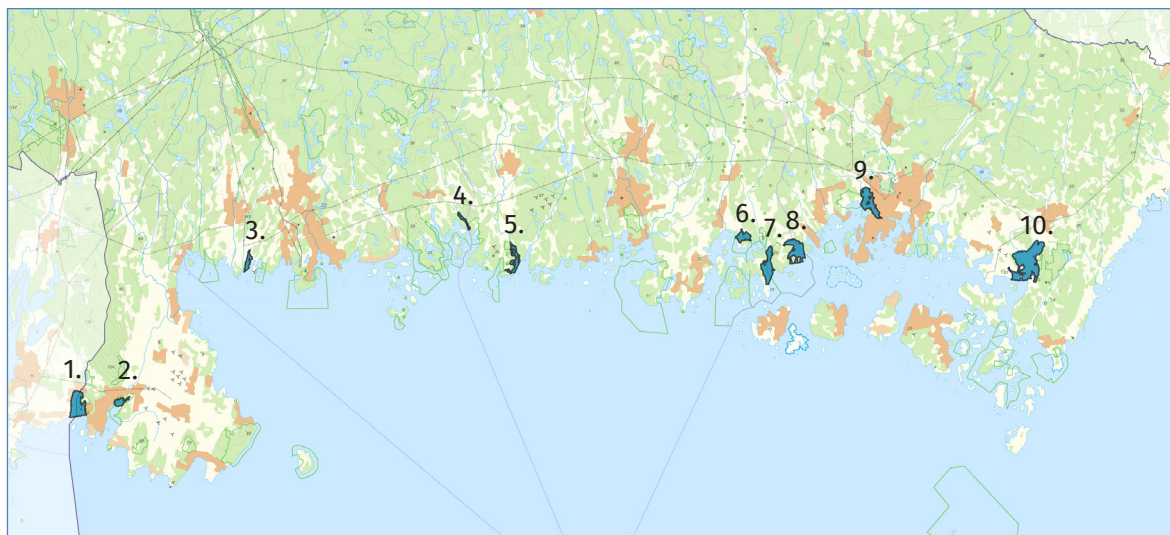
DuBois, R.B., T.L. Margenau, R.S. Stewart, P.K. Cunningham, P.W. Rasmussen. 1994. Hooking mortality of northern pike angled through ice. North American Journal of Fisheries Management 14:769-775.

Martin Stålhammar, 2013. Avhandling, Catch and release in recreational fisheries. Lunds universitet, ISBN 978-91-7473-559-8

## Bilaga 1.

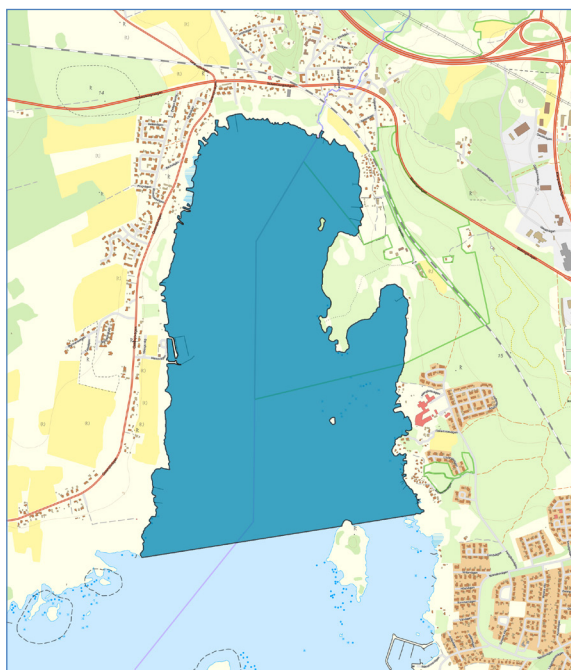
# Fredningsområden (krav)

Kartor samt en KMZ-fil finns att ladda ner på Länsstyrelsen Blekinge läns [webbplats](#).



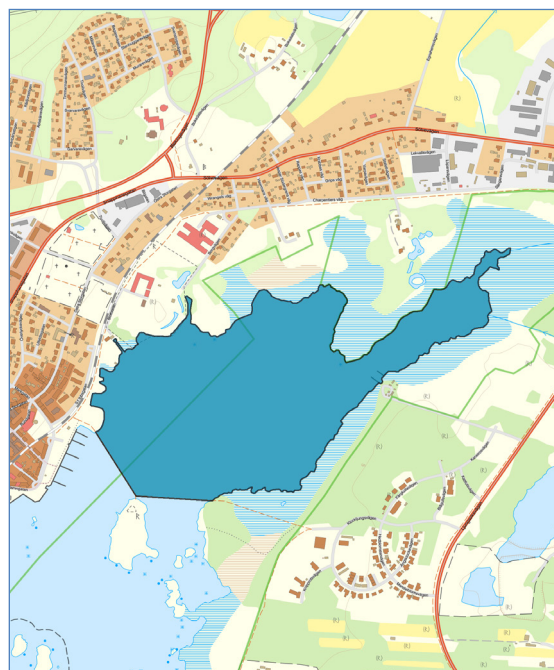
Översiktlig karta över fredningsområden i tävlingsområdet i Blekinge.

## 1. Valjeviken



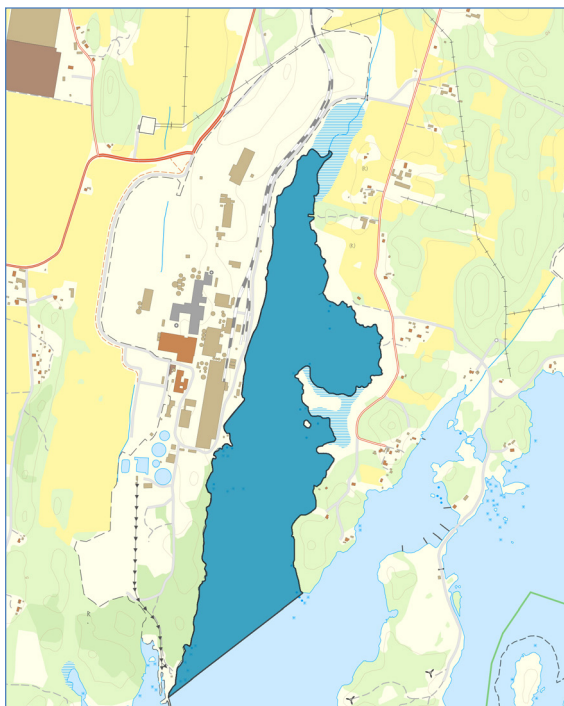
Fredningsområdet avgränsas av rätta linjer från yttre spetsen vid Bockaholm i väster till norra delen på prästholmen och därifrån 100 m söder om Brötalyckan.

## 2. Sölvesborgsviken



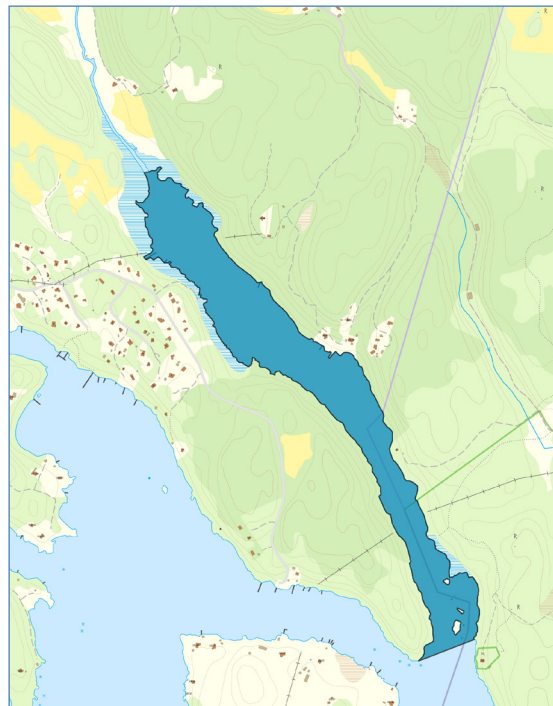
Fredningsområdet avgränsas av rätta linjer längs Sölvesborgsbron från Sölvesborg via F d Skans till Ljungaviken.

### 3. Byggesviken



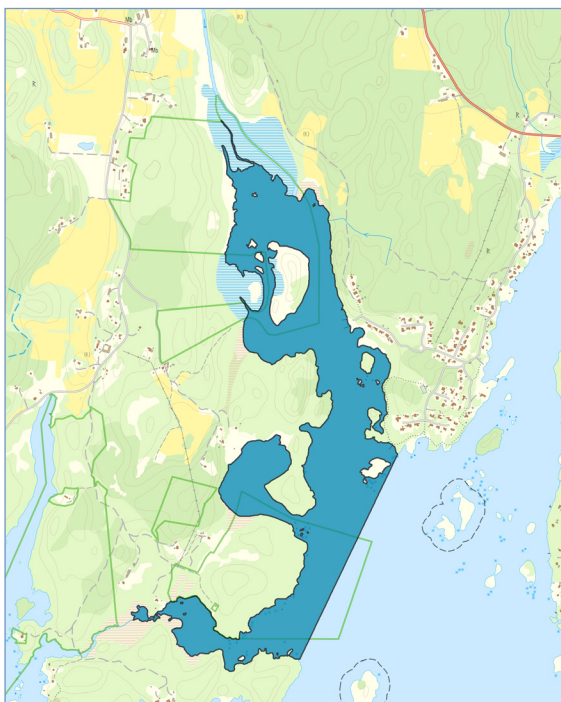
Fredningsområdet avgränsas med en rät linje från udden söder om reningsverket i till klavanabben.

### 4. Edstorpaviken



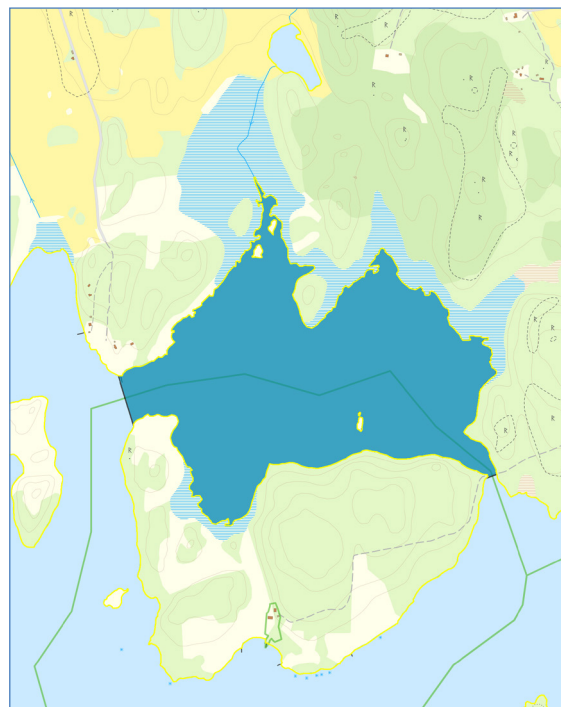
Fredningsområdet avgränsas med en rät linje från Bjärnönäs södra udde till bryggan österut i Järnaviks naturreservat.

### 5. Väbyfjorden mm.



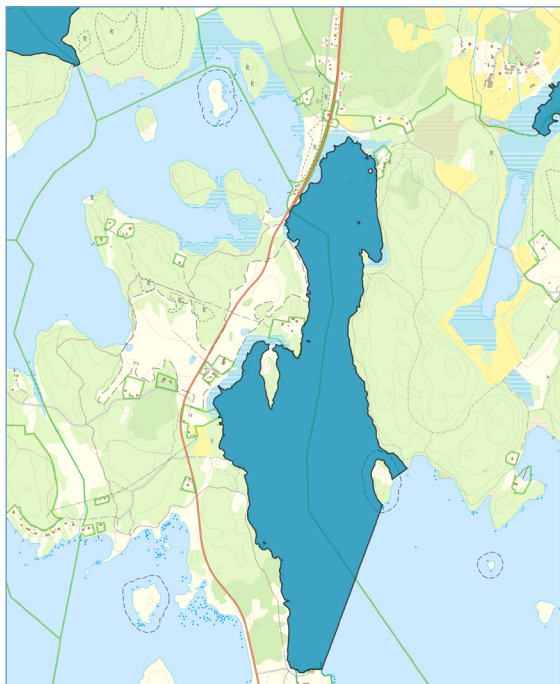
Fredningsområdet innefattar Vångösund, Smygen och Väbyfjorden och avgränsas med en räta linjer från Nordöstra spetsen på Vångö till Södra spetsen på Våbynäs.

### 6. Inre fjärden



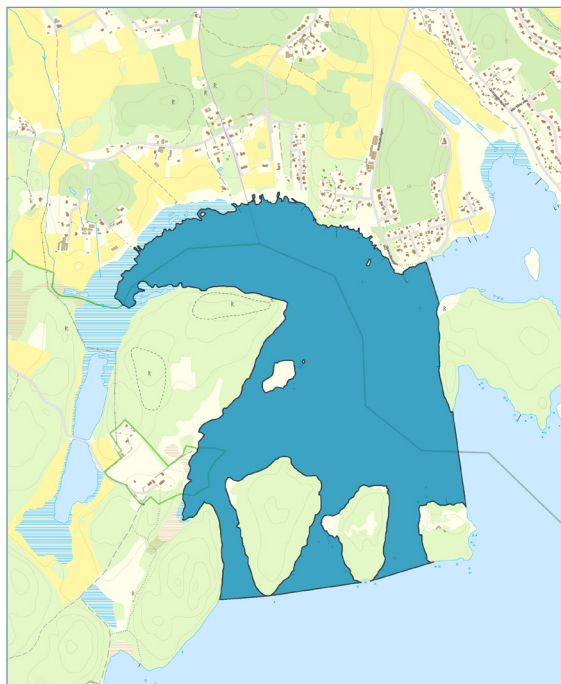
Fredningsområdet avgränsas med räta linjer från Östranäs södra spets till Kvalmsö norra spets och längs bron från Vambåsa till Kvalmsö.

## 7. Hjortahammarsviken



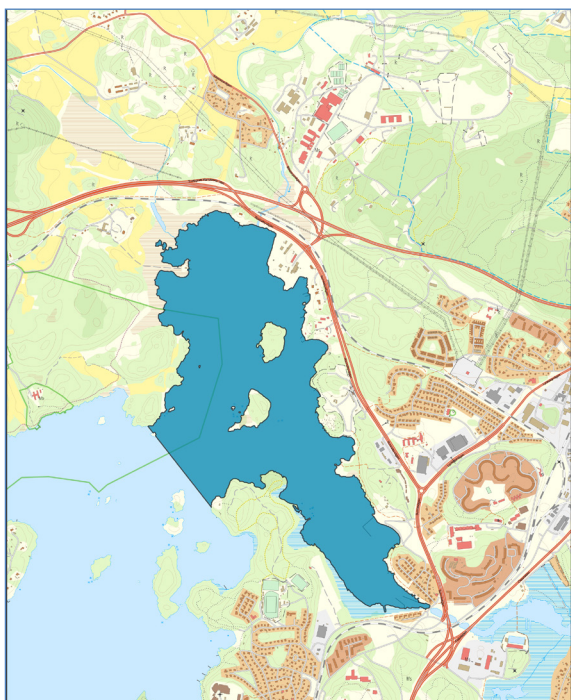
Fredningsområdet avgränsas med rät linje från bryggan på Hajvar (Almö) via södra delen av Tummaholmen till Tromtö.

## 8. Trömtösundaviken mm.



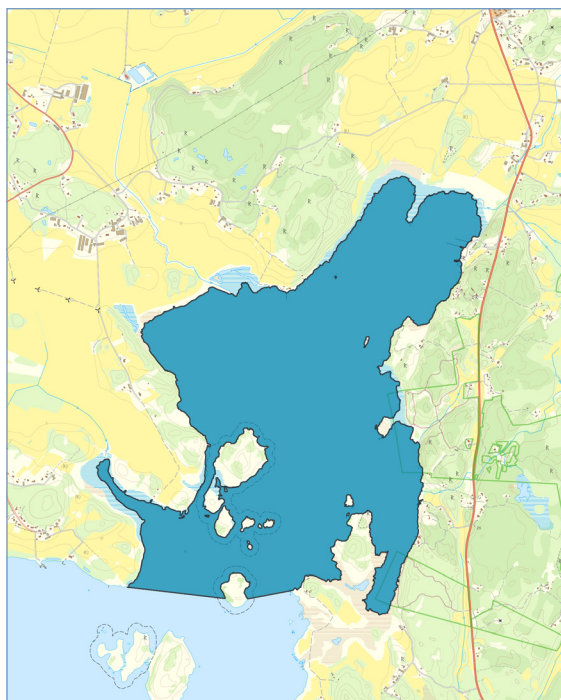
Fredningsområdet avgränsas med räta linjer från Tromtö via Ringholmens södra spets, via Västra Råholmens södra spets, via Östra Råholmen sydöstra spets, via Haglös sydvästra spetsen till Skavkulla brygga.

## 9. Rosenholmsviken mm.



Fredningsområdet avgränsas med räta linjer från södra spetsen på Korpenabben till norra delen av Jänkeviken.

## 10. Hallarumsviken



Fredningsområdet avgränsas med räta linjer från Råhalsudden via södra delen på Eneskär till västra spetsen på Tomtö.





**LÄNSSTYRELSEN  
BLEKINGE LÄN**

SE- 371 86 Karlskrona

Telefon: 010-224 00 00

E-post: [blekinge@lansstyrelsen.se](mailto:blekinge@lansstyrelsen.se)

[www.lansstyrelsen.se/blekinge](http://www.lansstyrelsen.se/blekinge)

