

# Bilaga 4. Grunduppgifter om Blekinge

## Innehåll

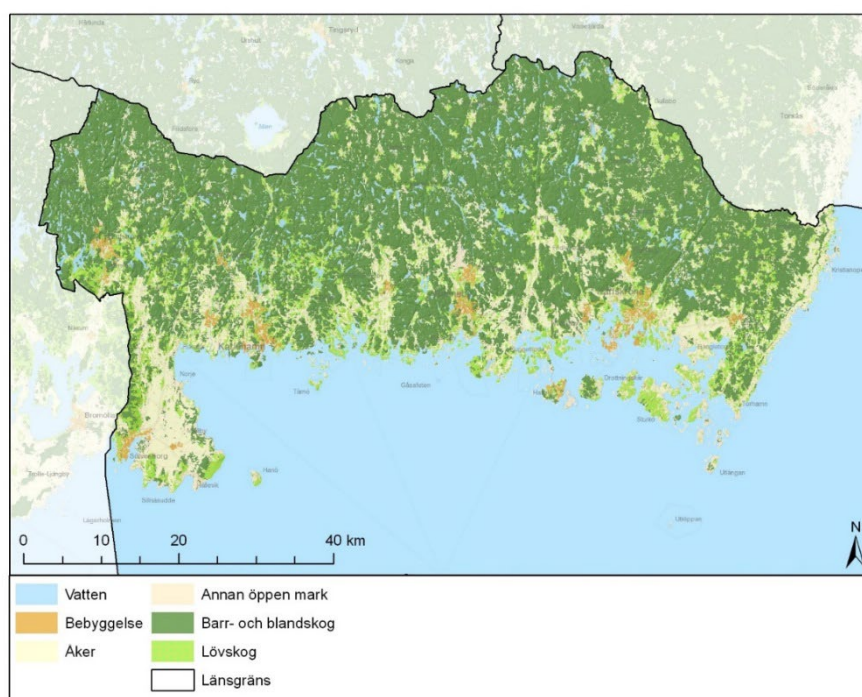
<b>Geografiska förutsättningar</b>	<b>2</b>
<b>Geologiska förutsättningar</b>	<b>4</b>
<b>Meteorologiska förutsättningar</b>	<b>7</b>
<b>Historisk mark- och vattenanvändning</b>	<b>7</b>
Kolonisations- och odlingshistoria	8
Skogsbruk	10
Fiske	11
Vattenkraft och flottning	12
Stenindustri	13
<b>Militär historia</b>	<b>14</b>
<b>Urbanisering och framväxande infrastruktur</b>	<b>15</b>
<b>Befolkning</b>	<b>15</b>
<b>Bebyggelse och infrastruktur</b>	<b>16</b>
<b>Ostörda områden</b>	<b>17</b>

## Geografiska förutsättningar

Blekinge är ett län i sydöstra Sverige som gränsar i väster till Skåne, i norr till Kronoberg och Kalmar län och i öster och söder till Östersjön. Blekinge är cirka 304 000 hektar och tabell 1 visar hur stor andel respektive markslag utgör i länet, havsarealen är ej medräknad vilken utgör 389 200 hektar<sup>1</sup>.

Tabell 1. Översiktlig tabell över arealer land, vatten uppdelat på markslag samt andel land och vatten samt andel av respektive markslag av landarealen, SCB, statistikdatabasen 2017.

Markslag	Yta (ha)	Andel (%)
Land	293 193	96,4
Skog	183 000	62,5
- varav improduktiv skog	13 000	4,4
Åker	31 269	10,7
Betesmark	11 555	3,9
Öppen myr	929	0,3
Bebyggd mark	21 943	7,5
Berg i dagen och övrigt	39 680	13,5
Sötvatten	10 808	3,6
Naturligt gräsbevuxen mark	4050	1,4



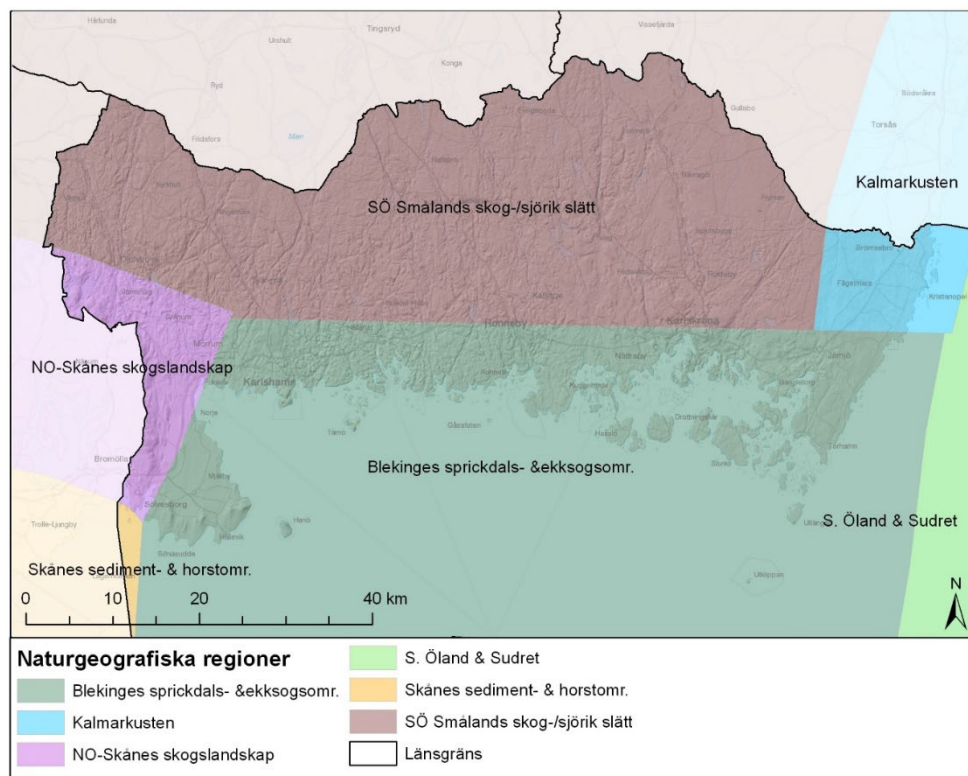
Figur 1. Markslagens fördelning och utbredning i länet.

Blekinge län är geografiskt identiskt med landskapet Blekinge och är landets till ytan minsta län. Trots detta finns ändå en stor variation av olika naturtyper. Från det småländska höglandet sänker sig landskapet mot såväl söder som öster ner mot havet. Norra delen av länet, "skogsbygden", är karg och mager med många höjder och kärr, och skogarna där består huvudsakligen av barrträd. Den

<sup>1</sup> SCB, statistikdatabasen 2017

därefter följande "mellanbygden" med sina många små sjöar och vattendrag och ännu mera "strandbygden", har bördig jord, bär vackra och ståtliga lövträd, bland vilka eken och boken gör sig gällande. Det är i synnerhet dalgångarna i mellan- och strandbygderna, som skapat ryktet om Blekinges leende natur och idylliska skönhet. Vattendragens huvudsakliga riktning är sydlig, exempelvis Mörrumsån, Bräkneån, Ronnebyån, Nättrabyån och Lyckebyån. Höjdsträckningarna mellan vattendragen är nästan överallt genombrutna av tvärdalar, och Blekinge är därför förhållandevis kuperat. Men såväl östra kustlandet som den sydvästliga delen, Listerlandet, är att räkna till slättland. Den södra kusten är omgiven av en bred skärgård, i synnerhet vid den östra delen. Där finns de lite större öarna Hasslö, Aspö, Tjurkö, Sturkö och Senoren<sup>2</sup>.

Norden är indelad i naturgeografiska regioner. Indelningen grundar sig på karaktäristiska naturtyper samt klimatiska, geologiska, landskapsmässiga och växtgeografiska särdrag.



Figur 2. Blekinges naturgeografiska regioner

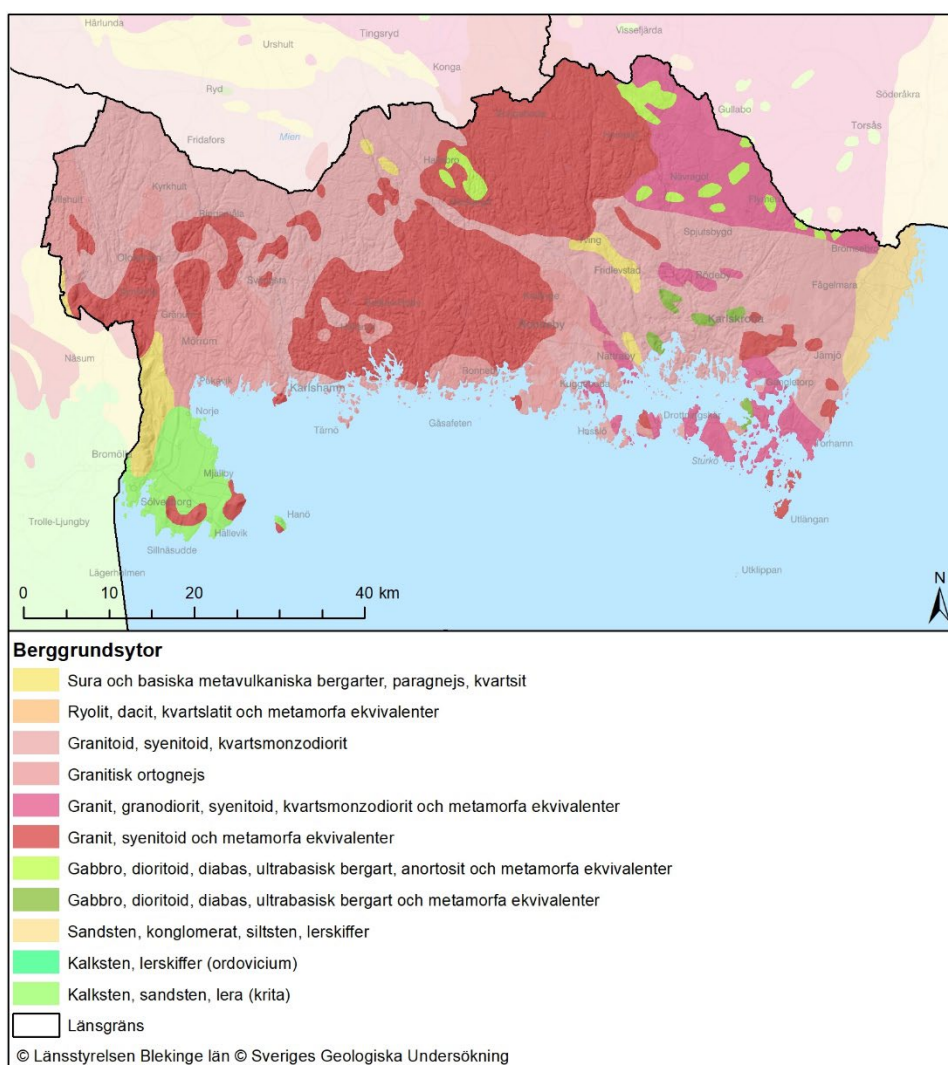
Indelningen innebär att delar av västra Blekinge ingår i Skånes sediment- och horstområden. Blekinges ostkust ingår i region; sydöstra Smålands skog- och sjörika slättområde - Kalmarkusten. Norra delen av länet, i huvudsak på en nivå av minst 100 m över havet, ingår i region sydöstra Smålands skog- och sjörika slättområde - huvudområdet. Merparten av länet ingår i Blekinges sprickdalsterräng och ekksogsområde<sup>3</sup>.

<sup>2</sup> Nordisk familjebok 2a upplagan (1904-1926).

<sup>3</sup> Länsstyrelsen i Blekinge (1993). Ängar och Hagar i Blekinge.

## Geologiska förutsättningar

Berggrunden och jordarterna har en avgörande betydelse för floran och faunans artsammansättning. Inom merparten av länet utgörs berggrunden av prekambrisk, mer än 600 miljoner år gamla bergarter som gnejsrar och graniter. Dessa är näringsfattiga och sura och ger därför normalt inte förutsättningar för kalkkrävande växtarter (exempelvis många orkidéer) eller mycket artrika vegetationstyper. Även moränjordarna inom urbergsområdet är näringsfattiga. Insprängt i urberget förekommer också basiska, mer kalkrika bergarter, exempelvis grönstenar (gabbro och basiska bergarter) och diabaser. De senare uppträder som gångar av varierande bredd orienterade i NNO-SSV riktning, och är vanligast i länets västligaste del. I anslutning till diabaser och grönstenar är floran artrikare.



Figur 3. Ett urval av bergarters förekomst och utbredning i länet.

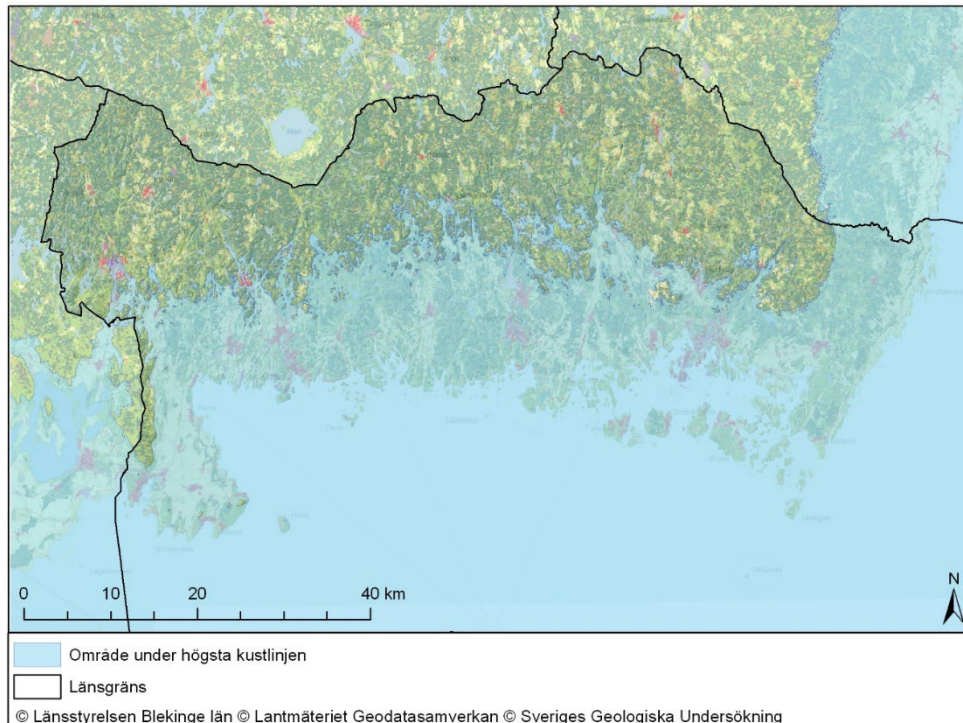
Inom två områden i länet finns sedimentära bergarter. I den östligaste delen finns ett band av kambrisk sandsten (500–600 miljoner år gammal). Sandstenen är liksom gnejsen och graniten näringsfattig. Rikare jordar förekommer dock på sina ställen vid kusten, främst som lersediment avsatt i grunda havsvikar, exempelvis

på och vid Ramdalslätten öster om Karlskrona. Grus- och sandavlagringar avsatta vid inlandsisens avsmältning, isälvsediment, finns framförallt i länets centrala del (Ronneby kommun)<sup>4</sup>.

Inlandsisen och dess avsmältning har präglat länets landformer och jordarter. Den tjocka inlandsisen tyngde ner jordskorpan och under avsmältningsfasen täcktes stora delar av landytan av vattnet som tidigare varit bundet i isarna. Isen krossade sönder berget den rörde sig över och plockade med sig material (morän) som den sedan avsatte. Isälvsavlagringarna är mycket viktiga att skydda eftersom de fungerar som naturliga reningsverk och magasin för dricksvatten. Högsta kustlinjen, HK, betecknar den gräns havet stod som högst vid inlandsisens avsmältning (figur 4)<sup>5</sup>.

Listerlandet i Sölvesborgs kommun vilar på en grund av kritkalksten. Denna är uppbyggd av organismer som levde i kritahavet för ca 65–75 miljoner år sedan. Kritbergrunden är inom hela området överlagrad av ofta kalkrika moränjordar. Kalktillgången innebär också att floran är artrikare än i andra delar av länet<sup>6</sup>. Jordartskartan, figur 5, visar Blekinges rika förekomst av främst berg och morän samt övriga jordarter.

Läs mer om Blekinges geologi i exempelvis i Blekinges flora<sup>7</sup>, avsnittet Geologi och naturgeografi.



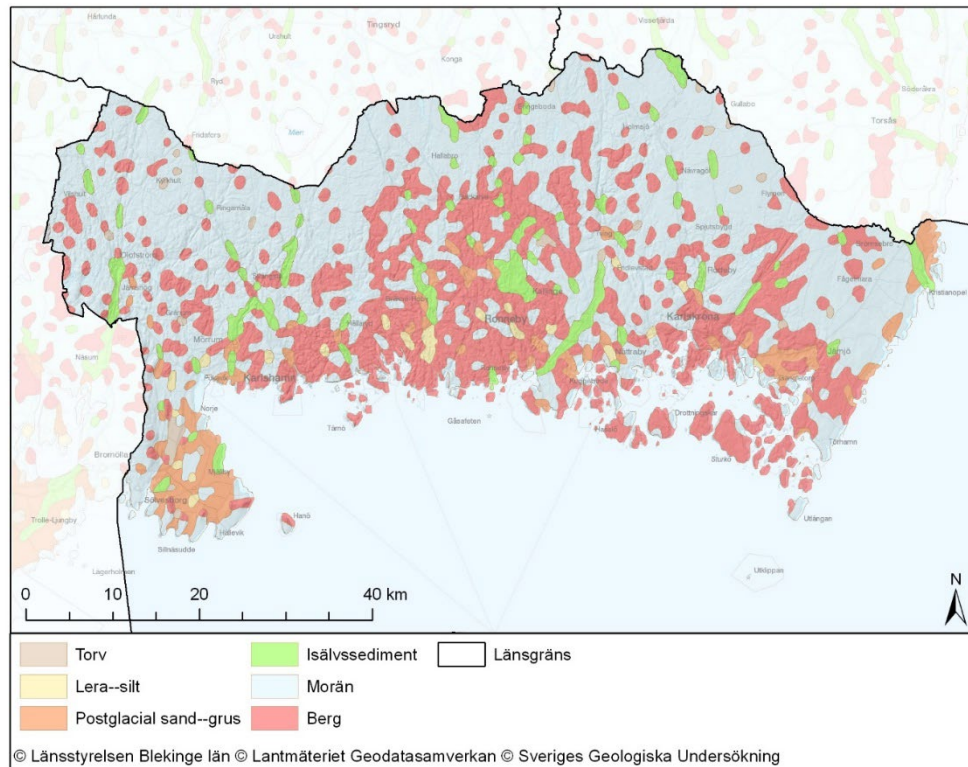
Figur 4. Högsta kustlinjen

<sup>4</sup> Länsstyrelsen i Blekinge (1993). Ängar och Hagar i Blekinge.

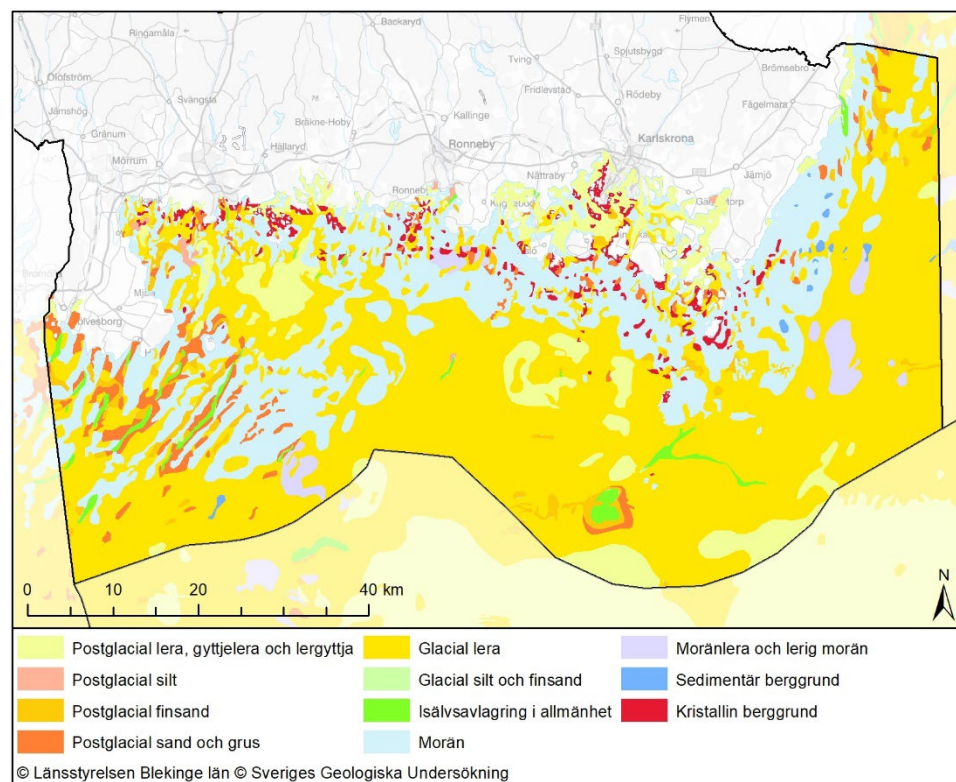
<sup>5</sup> SGU. [www.sgu.se](http://www.sgu.se)

<sup>6</sup> Länsstyrelsen i Blekinge (1993). Ängar och Hagar i Blekinge.

<sup>7</sup> Fröberg, L. 2006. Blekinges flora. SBF-förlaget, Uppsala).



Figur 5. Karta över Blekinges jordarter



Figur 6. Karta över Blekinges maringeologi (bottenmaterial)

## Meteorologiska förutsättningar

Klimatet i Blekinge styrs framförallt av lågtryck från Atlanten och högtryck från Baltikum. Den genomsnittliga årsnederbörden är minst, omkring 500 mm, på de yttersta öarna och störst, omkring 700 mm, dels i landskapets nordligaste delar och dels på Ryssberget längst i väster. Normal solskenstid för länet är ca 1800–2000 timmar/år, vilket är av samma storleksordning som på Öland och längs norrlandskusten<sup>8,9</sup>.

Medeltemperaturen i januari varierar från omkring 0°C på Utklippan till -2°C i norr, medan den i juli är omkring 16°C i hela landskapet. Årsmedeltemperaturen är 6-7°C. Vegetationsperioden, dvs den tid då dygnsmedeltemperaturen ligger över +3°C, omfattar 220–240 dagar/år<sup>10</sup>.

Blekinges sydliga läge med i huvudsak låg nederbörd, många soltimmar och lång vegetationsperiod ger gynnsamma förutsättningar för flera sydliga och värmeälskande djur- och växtarter. Särskilt påtagligt är detta när det gäller vissa fjärilar och vedlevande insekter som i Blekinge lever i (norra) utkanten av sina utbredningsområden och som i flera fall kan anses som så kallade värmetidsrelikter.

Tabell 2. Blekinges väderrekord, källa SMHI.

<b>Högsta temperatur</b>	34,6°C på Hanö	9 aug 1975
<b>Lägsta temperatur</b>	-32°C i Marielund -31,8°C i Ronneby	26 jan 1942 26 jan 1942
<b>Största dygnsnederbörd</b>	127,1 mm i Ronneby- Bredåkra	18 aug 1994
<b>Största månadsnederbörd</b>	269,0 mm i Olofström	juli 2007
<b>Största snödjup</b>	85 cm i Gyngamåla	7 jan 2011
<b>Högsta medelvindhastighet</b>	38 m/s på Hanö	17 okt 1967
<b>Högsta byvindhastighet</b>	43,0 m/s på Hanö	3 dec 1999

## Historisk mark- och vattenanvändning

De naturmässiga förutsättningarna har lagt grunden för det landskap vi ser idag. Vid sidan av landskapets fysiska förhållanden har markanvändningen tillsammans med ekonomiska och sociala strukturer och processer haft stor påverkan på landskapet och den biologiska mångfalden. Den historiska markanvändningen har därför stor betydelse även för dagens landskap och naturförhållanden.

<sup>8</sup> Länsstyrelsen i Blekinge (1993). Ängar och Hagar i Blekinge.

<sup>9</sup> SMHI, [www.smhi.se](http://www.smhi.se)

<sup>10</sup> SMHI, [www.smhi.se](http://www.smhi.se)

Sedan gammalt har Blekinge kulturhistoriskt indelats i tre huvudområden: strandbygden, mellanbygden (eller byabygden) samt skogsbygden. Indelningen har sin grund i de olika områdenas sinsemellan varierande ekonomiska bärkraft. Av de registrerade fornlämningarnas fördelning framgår att denna indelning med fördel kan användas också på förhistoriska förhållanden.

**Skogsbygden** i norr hade länge karaktär av marginalområde. På senare tid har nya fornlämningstyper, bland annat omfattande röjningsröseområden alltmer uppmärksamrats. Den mest omfattande koloniseringen av skogsbygden sker dock under medeltid, vilket också innebär kortare hävdkontinuitet än i strand- och byabygden.

**Byabygden** är den gamla bondebygden med den bästa odlingsmarken. Området koloniserades tidigt och här finns merparten av fornlämningarna från brons- och järnålder. Byabygden och delar av strandbygden är de delar av länet där ängs- och hagmarkerna har längst hävdkontinuitet.

**Strandbygden** omfattar skärgården samt kustbandet innanför. Det är sedan gammalt ett fångstland, som först i historisk tid i större utsträckning kunnat uppodlas som en följd av landhöjning och dikning. Innanför kusten finns områden med mycket långvarig och oavbruten hävd. Ytterskärgårdens öar har i allmänhet kortare hävdkontinuitet.

Listerlandet längst i väster är en direkt fortsättning av Kristianstadsslätten. Det är Blekinges enda helåkersbygd, där har få fornlämningar bevarats på grund av intensiv uppodling. Också området kring Jämshög-Olofström intar en särställning och får närmast ses som en utlöpare av fornbygden kring Ivösjön<sup>11</sup>.

### **Kolonisations- och odlingshistoria**

Kolonisationen av landskapet kan studeras genom vegetationshistoriska undersökningar (pollenanalys). I södra Skandinavien kan fem expansionsskeden i odlingslandskapet urskiljas:

1. Bondestenålder, 4000–3500 f Kr.
2. Mellanstenålder-tidig bronsålder, 2600–1000 f Kr.
3. Äldre järnålder, 200 f Kr-400 e Kr.
4. Vikingatid-tidig medeltid, 800–1100 e Kr.
5. Nyare tid, 1500–1800 e Kr.

I princip gäller de beskrivna skedena även för Blekinge. Här tycks dock odlingen i form av röjgödslingsjordbruk ha upphört redan efter bondestenåldern. Röjgödslingsjordbruk är den äldsta och enklaste formen av jordbruk. Genom att avverka och röja bort högre vegetation (träd och buskar) som annars skulle ha tagit upp tillgängliga närsalter erhålls en gödslingseffekt. Efter några års odling är

---

<sup>11</sup> Länsstyrelsen i Blekinge (1993). Ängar och Hagar i Blekinge.



åker så urlakad på växttillgänglig näring och svårodlad p g a konkurrerande vegetation (främst ogräs) att en ny åkeryta får röjas.

Från mellanstenålder finns en kontinuitet i odlingslandskapets utnyttjande. Perioden mellan den tredje och fjärde expansionsperioden tolkas som en tillbakagång med påtaglig minskning av åker- och betesmarken. Under äldre järnålder - vikingatid utvecklas ett gödslingsjordbruk där djurhållningen medför behov av stora arealer slåttermark. Den femte expansionsperioden lägger slutligen grunden för det bylandskap som i sin utvecklade form finns dokumenterat i de äldsta lantmäterikartorna från 1600- och 1700-talen. Under denna tid utvecklas ett mönster där inägornas åkermark är förlagd till lättbrukade jordar i övergångszonen mellan lägre liggande våtmarker och den betade utmarken på omgivande höjdplatåer. I denna randzon lokaliserades även den bebyggelse som kom att utvecklas till byar. Våtmarkerna kom successivt att omvandlas till foderproducerande slåttermarker som ingick i inägorna. Stora arealer av magra marginalmarker, främst i skogsbygden, tas i bruk genom svedjning.

Det ovan beskrivna mönstret för bebyggelse och markutnyttjande utgör en direkt anpassning till naturförutsättningarna. Det kom att brytas först i samband med 1800-talets skiftesreform. På många håll, framförallt i dalbygden, är det dock detta mönster som alltjämt ger huvudkaraktären åt jordbrukslandskapet.

Efter en tillfällig stagnation vid mitten av medeltiden vidtog en befolkningsökning och expansion. Denna ledde till att skogsbygden blev "fullkoloniserad" under 1600-talet. Expansionen innebar både en "inre kolonisation" med hemmansklyvning och intensifierad odling i de gamla kärnområdena (byabygden/dalbygden) och en kolonisation av de gamla utmarkerna.

Genom utdikning omvandlades stora delar av de slåtterhävdade våtmarkerna till åker och på utmarken blev lyckodling och svedjebbruk vanligt i såväl skogsbygd som dalbygd. Svedjebbruket hade av naturliga skäl störst betydelse i de kargaste bygderna. I skogsbygden uppkom ett stort antal gårdar och torp och hela expansionen underlättades av 1800-talets skiftesreformer som skapade nya förutsättningar för att organisera bebyggelse och markanvändning.

Folkökningen och utnyttjandet av landskapet nådde sin kulmen vid 1800-talets slut. Från tidigt 1800-tal till början av 1900-talet ökade åkerarealen i länet med ca 400%, mest i skogsbygden. Marginella marker togs i bruk genom utdikning av våtmarker och stenröjning av karga moränmarker. Expansionen ledde till en överexploatering där avkastningen från åkrarna blev låg och det intensiva utmarksbetet gick hårt åt skogen.

Jordbruket bedrevs alltjämt på traditionellt sätt utan handelsgödsel. Hävden skapade ett mångskiftande landskap med åker, äng, hagmark och skog. De områden som idag uppvisar traditionell hävd speglar i huvudsak denna senaste expansionsperiod i kulturlandskapet (1500–1800 e Kr). Inom byabygden finns dock områden med betydligt längre brukningskontinuitet och där enskilda ängar och hagar har varit i hävd i kanske 1000 år eller mer. Exempel på sådana

områden är strandbetesmarkerna på Listerlandet och vissa betesöar i skärgården samt hagmarkerna kring Möcklöhalvön och Hallarumsviken i öster.

1800-talets jordbruk innebar inte enbart ett intensivare utnyttjande av marken. En effektivisering inleddes genom införandet av växeljordbruk, vallodling och ökad gödselanvändning där även urin kom att användas i större omfattning<sup>12</sup>.

Under 1900-talet och framförallt efter andra världskriget har utvecklingen främst inneburit en rationalisering och effektivisering av jordbruksdriften. I skogsbygden har en stor del av 1800-talets torp och smågårdar försvunnit. Under en lång period ökade åkerarealen genom uppodling av tidigare ängsmarker, för att nå sin maximala utbredning vid 1935. En stor del av de nybrutna åkrarna odlades dock bara under ett par årtionden. Åkerarealen har därefter successivt minskat som en följd av att marginella åkermarker skogsplanterats eller blivit betesmark. Många av de ängsmarker som fanns i början av seklet har blivit betesmark och vad som återstår som hävdad äng är bara en liten spillra.

Även betesmarksarealen har minskat, främst genom att skogsbetet på utmarken nästan helt har upphört men också genom att många gamla betesmarker har skogsplanterats eller fått växa igen. På många håll har markanvändningen uppdelats i två markslag - åker och skog. Till skillnad mot skogsbygden har slättbygden, främst Listerlandet, utvecklats till ett fullåkerslandskap. Användandet av konstgödsel har framförallt efter andra världskriget revolutionerat jordbruket. Djurhållning var inte längre nödvändig för att få näring till åker-bruket och många gårdar upphörde därför med djurhållningen. Vidare har en mycket stor andel av naturbetesmarkerna konstgödslats med omvälvande vegetationsförändringar som följd. En annan metod som dramatiskt förändrat vegetationen i vissa naturbetesmarker är användandet av herbicider (kemiska bekämpningsmedel mot vad man ansåg onyttiga betesmarksväxter)<sup>12</sup>.

### **Skogsbruk**

Under vikingatid och tidig medeltid skedde en bebyggelseexpansion i Blekinge som ledde till en kraftig tillbakagång av skogen, som vid den tiden dominerades av ädellöv. De bördigaste jordarna omvandlades till åker- och ängsmark och skogen började trängas tillbaka till mindre näringsrika marker. Även på utmarkerna glesnade skogen genom kreatursbete och avverkning. Blekinge var då en av Danmarks mest skogsrika landsdelar som från medeltiden försörjde resten av det danska riket med ved och timmer.

Under 1500- och 1600-talen minskade antalet större timmerträd och ek ersattes av bok som ett resultat av överförbrukning av timmer. Här spelade flottans virkesförbrukning och behovet av ek som byggnadsvirke en viktig roll.

Blekinge präglades i slutet av 1600-talet fortfarande av bokskogar. Bokskogen var spridd över hela landskapet från Ryssberget i väster till Kristianopels allmännings-

---

<sup>12</sup> Länsstyrelsen i Blekinge (1993). Ängar och Hagar i Blekinge.

och bökeskog i öster. Den saknades dock i flera trakter närmast kusten. Odlingsexpansionen in i skogsbygden med pottaskebränning och svedjebränning ledde sedan fram till en stark minskning av bokskogarna i mitten av 1800-talet. Eken hade disponerats av kronan sedan Blekinge blivit svenskt 1654. Det främsta syftet med dispositionsrätten var att säkra tillgången på virke till flottans skeppsbyggen. Den övervägande delen av Blekinges ekar fanns på inägomarken och därför kom statens rätt till ekarna i direkt konflikt med böndernas odlingsintressen. För att minska ekens skuggande effekt på åkrar och utan att direkt bryta mot lagen, stamkvistades och topphöggs träden i stor omfattning. Även eldning av ris och löv intill stammarna var vanligt för att minska trädens vitalitet. Dessa åtgärder ledde att en stor andel av ekarna blev rötskadade i förtid. Först 1830 gavs skattejordägarna rätt att lösa ut sina ekar och två år senare hade över 2000 jordägare i Blekinge utnyttjat detta erbjudande. En kartläggning vid denna tid visar att eken minskat starkt och då endast förekom i små bestånd och var talrikast närmast kusten.

Trädbärande ängsmark med hamlade träd för lövtäkt var ett karaktäristiskt inslag i Blekinges odlingslandskap. På fuktigare ängar hamlades askar medan på mer torra till friska ängar användes lind och avenbok. Även asp, ek, björk och bok hamlades i mindre utsträckning. Den viktiga rollen som ask, lind och avenbok spelade som producenter av lövfoder innebar att landskapet fortfarande under 1800-talets början var mycket rikt på gamla och delvis ihåliga ädellövträd.

Skogsbete och svedjebruk präglade fram till 1900-talets början det blekingska landskapet. Glesa löv-, tall- och blandskogar dominerade medan granskogar var ovanliga. Under 1900-talet minskade skogsbetet och spontan ungskog av gran började breda ut sig i hagmarkerna. Under 1960-talet blev kalavverkning vanlig och på de flesta hyggen planterades gran. Granen har femdubblat sitt virkesförråd under den senaste 100-årsperioden och är idag det dominerande trädslaget i Blekinges skogar. Rationaliseringen av jord- och skogsbruket under 1900-talet har inneburit en omfattande förändring av det blekingska landskapet. Det mesta av den marginella åker- och ängsmarken har blivit skogsmark. Den kraftiga minskningen av betetrycket har även gett de kvarvarande lövskogarna en mer sluten karaktär. En del av den trädbärande ängsmarken har dock bevarats genom omföring till betesmark<sup>13</sup>.

## **Fiske**

Bebyggelsens framväxt i skärgården och längs kusten är starkt förknippad med det inkomstbringande fisket. På flera öar finns husgrunder efter enkla bostäder från tidig medeltid. Sillfisket var då mycket givande och troligen var det folk från fastlandet som under sommarhalvåret flyttade ut till öarna och säsongsmässiga fiskelägen. Fisket i Blekinges skärgård var även viktigt för underhållet av den danske kungens hov. Flera av öarna nämns i kung Valdemars jordebok från 1230. Permanent bebodda fiskelägen kan beläggas först under 1500–1600-talet i skärgården.

---

<sup>13</sup> Länsstyrelsen Blekinge län (2003) Blekinges skogar. Rapport 2003:1

De nyblivna skärgårdsborna levde av vad marken gav, fiske, jakt och boskapsskötsel. Långt in på 1900-talet bedrevs fisket i öppna vrakekor, som har sitt ursprung i 1700-talet. Med dessa stora ekor bedrevs drivgarnsfiske till havs. Under 1700–1900-talen var sillen den viktigaste fångsten för storsjöfisket.

Under slutet av 1800-talet och ett par decennier in på 1900-talet seglade fiskarna ner till Bornholm för fiske av sill för avsalu. När männen kom hem med sin fångst tog kvinnorna över arbetet. De beredde sillen, lastade ekorna och seglade dem till städerna i Blekinge, men också till Kalmar som är närmaste kuststad norr om Blekinge, en dryg seglats på ca 100 km.

Under 1900-talet har ålfisket satt sin prägel på kusten i den östra delen av Blekinge. Under sommaren slogs pålarna till ålbottengarnen ner i sjöbotten. Ålbottengarnen sträckte sina armar långt ut i sjön och var ett påtagligt inslag i landskapsbilden. Dessa fasta fisken finns inte kvar längre. Sedan 2007 är ålfisket till stor del stoppat på grund av minskning av mängden ålyngel som vandrar in i Östersjön.

Det blekingska fisket var länge ett kustnära och småskaligt fiske. Först under mitten av 1900-talet började trålare köpas in, fiskelägenas hamnar byggdes ut och nya hamnar anlades. Större hamnar finns i Karlshamn, på Hasslö och Sturkö i den östra skärgården och Saltö i Karlskrona samt Sandhamn på ostkusten. Under slutet av 1900-talet rationaliserades fisket genom nationella beslut. Fisket skulle bedrivas med större enheter. De mindre båtarna ersattes av betydligt större trålare vilket ställde större krav på hamnarna och omhändertagandet av fångsten. I de stora hamnarna byggdes fryshus och de blekingska hamnarna blev viktiga landningsplatser även för trålarna från den svenska västkusten.

Fisket i de vattenområden som tillhör fastigheter och som kallas enskilt vatten tillhör alltid ägaren. Detta gäller både i sjöar, vattendrag och i havet men det finns undantag till exempel genom att handredskapsfiske i havet är fritt. Det finns ett trettiootal fiskevårdsområden bildade i länets sötvattensområden med syfte att samordna fisket och fiskevården och främja fiskerättsägarnas gemensamma intressen. Fisket i ett fiskevårdsområde förvaltas av fiskevårdsområdesföreningen där ägarna är medlemmar. Många av länets fiskevårdsområden upplåter fiske genom fiskekortsförsäljning.

Allt färre kan eller vill idag försörja sig på fisket och det påverkar också hur hamnarna och fiskelägena används. Sjöbodarna står tomma och bostadshusen blir sommarbostäder. På de mindre öarna utan fast landförbindelse finns ytterst få åretrunt-boende.

### **Vattenkraft och flottning**

Ängs- och betesmarker hade stor betydelse för den agrara ekonomin och kan kopplas direkt till vattnets betydelse. Men även som kommunikationsled spelade vattnet en betydande roll som koppling mellan skogsbygd, odlingsbygd och kust. Nyttjandet av vattenkraften har gjort det viktigt att kunna förändra vattnets

hydromorfologiska väg. Vattnets kulturhistoriska betydelse kan därmed starkt kopplas till vattenkraftsutnyttjandet, vilket kan påvisas bl.a. av de kvarnar och sågar, samt flottningsslämningar i länet. Kontinuiteten i vattennyttjandets kulturhistoriska betydelse går även att påvisa av de många andra verksamheter som tidvis funnits i anknytning till vattnet, som masugnen vid Ekefors, handpappersbruket i Tararp men även genom de många herrgårdar som indikerade god ekonomi.

Till skillnad från icke-förnybara energikällor såsom kol och olja räknas vattenkraft till de förnybara energikällorna och bidrar således till en hållbar utveckling, förutsatt att den "tillgodoser dagens behov utan att äventyra kommande generationers möjligheter att tillgodose sina behov" <sup>14</sup>.

Äldre anläggningar som vattenkvarnar har i allmänhet ingen användning idag. Dessa överlopsbyggnader kan vara svåra för ägare att bevara då det inte finns något lönsamt incitament att bevara något som inte längre används.

Flottningen i södra Sverige hade pågått i hundratals år när den till slut upphörde på 1960-talet. Den hade då haft betydande ekonomisk, social och kulturhistorisk inverkan längs ett flertal av de mindre vattendragen. Den spelade en avgörande roll för transport av virke till de sågverk och massaindustrier som var positionerade längs vattendragen då järnvägsnätet ännu inte var utbyggt och innan vägtransporter var möjliga och fraktade ca en halv miljon kubikmeter årligen och sysselsatte omkring tusen flottare på 1930-talet. Bräkneån har under lång tid fungerat som en viktig länk mellan skogsbygd och kust inte bara för lokala transporter av virke genom flottning utan även för virkesbehov i det Kungliga amiralitetet. I hushållningssällskapets handlingar från 1814–1821 beskriver flottningen i Bräkneån som en fast verksamhet under 1800-talet. År 1821 var sträckan från Belganet ner till havet så pass upprensad att det gick att flotta 4–5 grova stockar i bredd, samt 5–6 sammanlänkade stockar. Flottningsverksamheten går dock att spåra ända tillbaka till 1600-talet genom Blekingearkivet. Dessa tidiga belägg beskriver inte flottnings metoder och åtgärder, utan beskriver istället de tvister som uppkommit i samband med flottning. Bland annat år 1675 beskrivs en tvist som handlar om stöld av virke <sup>15</sup>.

### **Stenindustri**

I Blekinge fanns lättåtkomlig granit längs kusterna och i skärgården. Stenen transporterades med fartyg till köpare i Sverige och till länder som Tyskland, Ryssland och Danmark. Under den stora stenhuggeriepoken mellan åren 1860 och 1930 var det främst stenar till gatubeläggning, kajer i kanaler och hamnar samt som grund till monumentalbyggnader som efterfrågades. Högkonjunkturen i stenindustrin skedde runt sekelskiftet 1900. I Blekinge arbetade då mer än 3000 man i över 1000 stenbrott.

---

<sup>14</sup> Brundtlandrapporten. (1987). Report of the World Commission on Environment and Development: Our Common Future.

<sup>15</sup> Länsstyrelsen Blekinge län. (2017). Vattenanknutna kulturmiljöer vid Bräkneån. Rapport 2017:20

Många bönder öppnade stenbrott som en biinkomst och resterna efter stenhuggeriet kan än idag ses på ett stort antal av skärgårdens öar och längs kusten, i form av övervuxna stenbrott och skrotstenshögar. På Tjurkö i Karlskronas östra skärgård finns ett samlat område med stenbrott och ekonomibygnader kvar. Idag bedrivs industriell stembrytning för ballastproduktion på tre platser i Karlshamns kommun; på Sternö samt i Stilleryd och Elleholm<sup>16</sup>.

## Militär historia

Ur försvarssynpunkt har både havet och skärgården haft stor betydelse från förhistorisk tid fram till modern tid. Befästningar byggdes på strategiskt viktiga platser. Ett exempel är den danska befästa staden Kristianopel som grundades på en långsmal halvö omkring 1600. Kristianopel ersatte den medeltida staden Avaskär som låg något norr om den nyanlagda staden. Det danska gränsförsvaret mot Sverige förstärktes i och med stadens anläggande och hamnen användes av flottan. När Blekinge blivit svenskt 1658 uppfattades Kristianopel som en militär risk och försvarsmurarna revs delvis.

Blekinge fortsatte att vara av militär betydelse även efter att området blivit svenskt och den centrala styrningen av landskapet blev mer påtaglig. Blekinge låg mitt i stormaktstidens Sverige, som hade stora förläningar på andra sidan Östersjön. Städerna Karlshamn och Karlskrona grundades båda under stormaktstiden, bland annat med syfte att ge en säker och isfri hamn för flottan. Efter att danskarna en kort tid återerövrat Karlshamn ansågs staden inte tillräckligt säker för att flottan skulle kunna förläggas där. Örlogsbasen Karlskrona anlades utifrån sitt strategiska läge och naturliga försvar. En öbarriär skyddade den nya staden och det fanns enbart ett segelbart inlopp för dåtidens stora skepp. Inloppet skyddades genom att befästningar byggdes på ömse sidor om farleden. Senare kom även farledspärrar på havets botten att anläggas och fler befästningar att byggas.

Karlskrona befästning hade mer än 40 batterier vid starten av Kustartilleriet 1902. Sveriges grävsta batteri fanns under många år på Aspö utanför Karlskrona. Omedelbart före och under andra världskriget skedde en omfattande upprustning i Blekinge. Längs Blekinges kustlinje byggdes under åren 1939-41 nästan 400 små betongvärn.

Sverige förklarade sig neutralt under 1900-talets världskrig, men Blekinge kom senare att hamna nära järnridån mellan Nato och Warszawapakten. Försvarsmaktens närvaro fortsatte i fredstid och har haft en styrande inverkan på samhällsutvecklingen i området. Stora delar av Blekinge skärgård blev ett militärt skyddsområde efter andra världskriget och endast svenska medborgare hade tillträde till den. Skyddet togs bort 1997, men har starkt bidragit till att exploateringen av skärgården inte varit så omfattande som på andra håll i

---

<sup>16</sup> Ansökningsformulär för Biosfärområde Blekinge Arkipelag. [www.blekingearkipelag.se](http://www.blekingearkipelag.se)

landet. Försvarsanläggningar från olika epoker är ett karakteristiskt inslag i skärgården och längs kusten<sup>17</sup>.

## Urbanisering och framväxande infrastruktur

Med 1800-talets industrialisering kom tekniska landvinningar och järnvägen att förändra landskapet i grunden. Varuflöden och rörligheten i samhället ökade dramatiskt under denna tid. Med det moderna industrisamhällets framväxt ökade befolkningen som tillsammans med en ökad produktivitet och rationalisering inom jordbruket medförde en start på urbanisering av landsbygden vid 1900-talets början. Stora delar av den tidigare agrara ekonomin förändrades och en inflyttning från landsbygden till städerna och de framväxande orterna kring järnvägarna skedde. Den ökande och allt snabbare biltrafiken under 1900-talets senare del har gett upphov till nya landskap med förbifartsleder och växande förorter. Det moderna trafiklandskapet gav också upphov till nya noder i takt med att välorienterade centra med stormarknader, bensinmackar, lager och industrier etablerades.

## Befolkning

Blekinge län har fem kommuner med en befolkning på 159 371 invånare vid årsskiftet 2017/2018. Karlskrona kommun är länets största kommun med knappt hälften av länets befolkning, följt av Karlshamn och Ronneby kommun med 32 200 respektive 29 568. Sölvesborgs kommun har 17 455 invånare och Olofströms kommun, som är länets minsta, har 13 482 invånare. Invånarantalet har ökat i länet under de senaste åren. Under 2017 ökade befolkningen i länet med 918 invånare, varav 404 personer folkbokfördes i Karlskrona kommun.

Blekinge län hade 51 tätorter vid utgången av 2015, drygt 130 239 av länets befolkning bodde i en tätort, vilket motsvarar cirka 83 procent av länets befolkning. Tätort definieras av statistiska centralbyrån som bebyggelse med över 200 innevånare där avstånden mellan husen inte är mer än 200 meter. Bland tätorterna ingår därmed allt från de största städerna till små orter med endast 200 invånare. En majoritet av tätorterna i länet har färre än 1 000 invånare. Tre tätorter i länet har mer än 10 000 invånare; Karlskrona, Karlshamn och Ronneby tätort. De senaste decennierna har Sveriges större tätorter fått en ökad befolkning. Städerna har brett ut sig samtidigt som en förtätning av städers centrala delar sker. Denna trend finns även i Blekinge län. Befolkningen i många av de mindre tätorterna har dock minskat<sup>18</sup>.

---

<sup>17</sup> Ansökningsformulär för Biosfärområde Blekinge Arkipelag. [www.blekingearkipelag.se](http://www.blekingearkipelag.se)

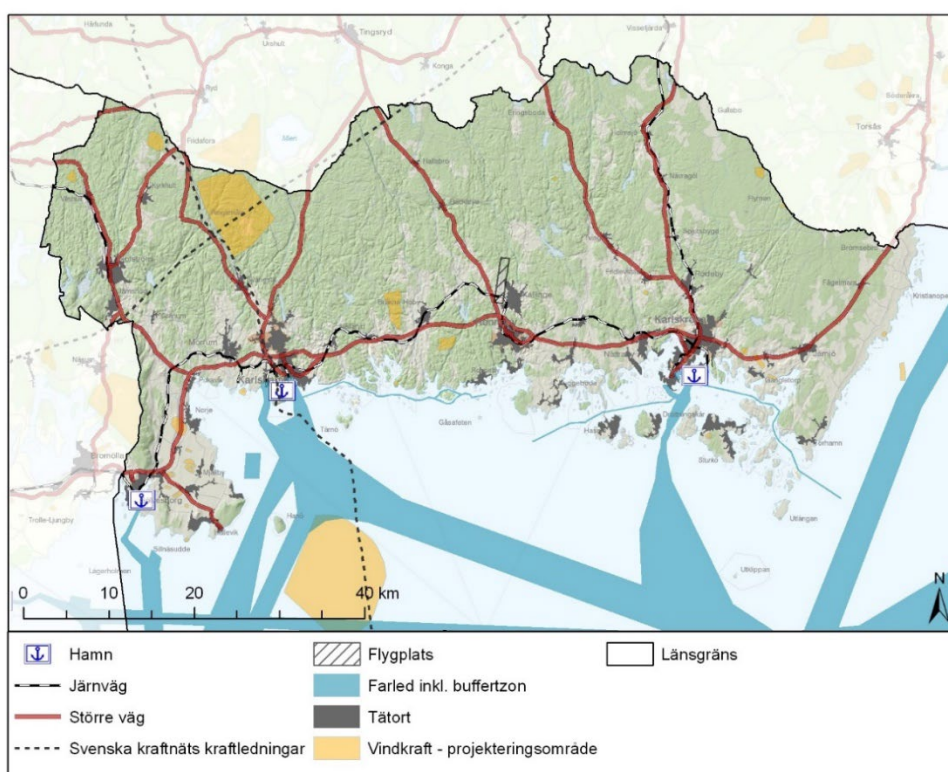
<sup>18</sup> [www.scb.se](http://www.scb.se)

## Bebyggelse och infrastruktur

Länet rymmer olika landskapstyper i fråga om egenskaper som bebyggelsemönster och infrastruktur. Av länets yta utgör bebyggd mark 7,5 procent. Tätorternas landskap präglas av utbyggd infrastruktur, tät bebyggelse, industriella anläggningar och kraftledningar. Storskalig infrastruktur är dock glest förekommande i Blekinge och består av enstaka större vägar och järnvägar som knyter samman tätorterna<sup>19</sup>. Andra delar av länet är glest befolkat med spridd och sparsam bebyggelse i enstaka byar och gårdar.

Transporterna på väg, järnväg och via hamnarna har ökat under 2000-talet i Blekinge, bland annat är Sydsveriges järnvägsnät ett av Sveriges mest trafikerade. Blekinges hamnar utgör sammanlagt Sveriges femte största sett till godsmängd över kaj 2017. Hamnarna i Karlshamn och Karlskrona, som ingår i Transeuropeiska nätverken för transport, har haft en genomsnittlig årlig ökning med 7–8 procent det senaste decenniet. Även antalet avgångar och passagerare från dessa hamnar ökar stadigt. 217 000 passagerare trafikerade Ronneby flygplats 2015.

Antalet som arbetspendlar ökar, både in och ut ur länet. Fler boende i Blekinge pendlar till arbeten utanför länets gränser än vice versa. Män pendlar i högre utsträckning än kvinnor och den största in- och utpendlingen sker till och från Kristianstad och Bromölla. Det senaste decenniet har antalet resor med kollektivtrafiken ökat med 21 procent<sup>20</sup>.



Figur 7. Utbredning av tätorter och infrastruktur

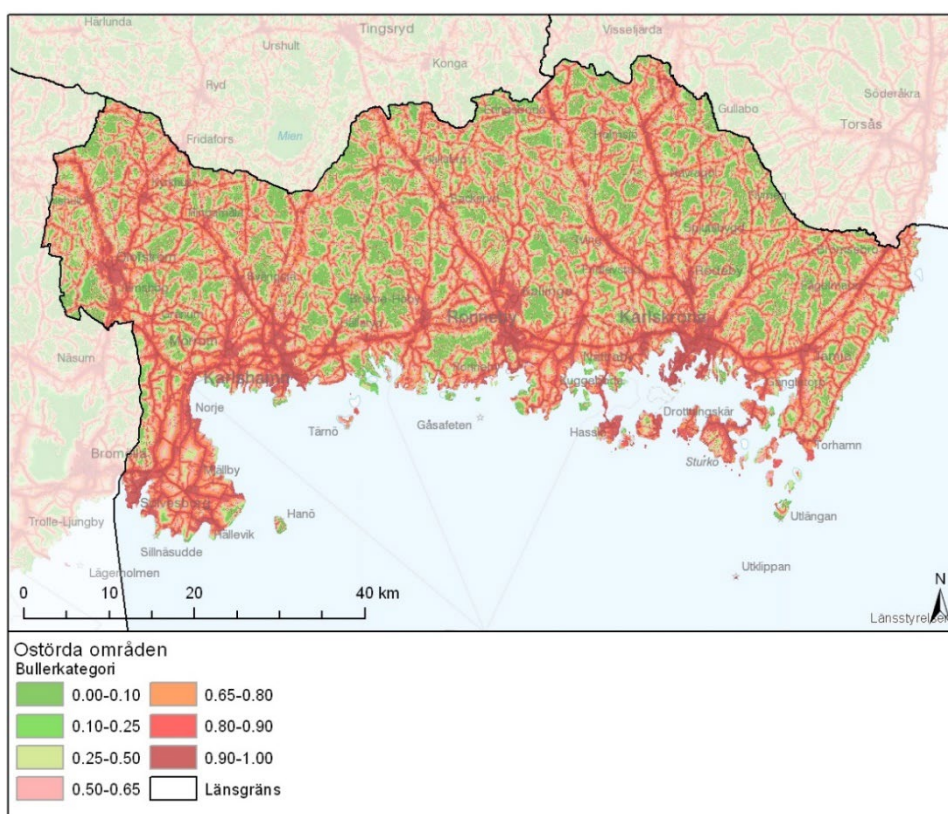
<sup>19</sup> [www.scb.se](http://www.scb.se)

<sup>20</sup> Region Blekinge 2018, Attraktiva Blekinge, regional utvecklingsstrategi



## Ostörda områden

Tysta och ostörda områden blir allt mer ovanliga i landskapet. I stora delar av södra Sverige är orörda och ostörda områden en bristvara. I flera av miljömålets preciseringar nämns att påverkan från buller ska minimeras, att fragmentering av livsmiljöer inte ska ske och att värdefulla friluftsområden ska värnas och bibehållas. Ostördhet i form av frånvaro av buller är något som kan påverka människors hälsa och de flesta djurarters livsmiljöer. Den avstressning och det välbefinnande som kan upplevas på platser där endast naturens egna ljud hörs är något som de flesta finner både energi och harmoni i. På liknande sätt finns det många djurarter som undviker buller och vars livsmiljöer därmed minskar väsentligt. Bullrets påverkan på en hållbar utveckling av både människors hälsa och djurarters bevarandestatus är således uppenbar<sup>21</sup>.



Figur 8. Ostörda områden i Blekinge län. Kategori 0,00-0,10 beskrivs som ett ostört område, det vill säga en bullernivå som motsvarar naturens egna ljud som fågelkvitter, vindsus och lövprassel. 0,10-0,25 kan beskrivas som från normal samtalston till gatbuller. 0,25-0,20 motsvarar en bullernivå som kan beskrivas som gjuteri, pappersbruk eller sågverk. 0,50-0,75 motsvarar buller från landsväg, kraftverk, motorbana till industribuller. 0,75-1,00 kan liknas med kraftigt buller som exempelvis från trafikerad motorväg eller förbipasserande godståg.

<sup>21</sup> Ostörda områden – Var finns de? En GIS-modell för identifiering av bullerfria områden. Meddelande nr 2015:01. Länsstyrelsen i Jönköpings län 2015.