



GÄVLEBORGS HANDLINGSPLAN

FÖR SVERIGES LIVSMEDELSSTRATEGI

2018-2030





Förord

Vi är allt fler som vill veta var maten kommer ifrån. Mat är livsviktigt och det vi äter berättar något om oss, vår natur och vår kultur. Mat med identitet och mångfald är också delar av regioners attraktionskraft.

Sveriges och Gävleborgs läns livsmedelsproduktion har under många år minskat på grund av prispress och ökad konkurrens utifrån, i många fall från länder som har lägre krav på miljöhänsyn och djurskydd. Nu finns Sveriges livsmedelsstrategi med mål om att öka den svenska livsmedelsproduktionen. Tiden är inne att vända utvecklingen och stärka livsmedelskedjan i Gävleborg.

Ökad hållbar produktion av livsmedel ger många vinster för länet. God och hälsosam

mat, fler företag, nya jobb och ett rikt odlingslandskap är några av de mest självklara fördelarna. När mer mat produceras i vårt län ökar vi vår civila beredskap och sårbarheten i livsmedelskedjan minskar. Livsmedel som produceras och konsumeras nära ger ökad medvetenhet om matens betydelse.

Gävleborg ska vara en bra plats för livsmedelsföretagande och fler ska veta mer om livsmedelskedjan, det har varit drivkrafterna när vi har arbetat fram handlingsplanen. Kreativa möten i länets alla kommuner med människor som på olika sätt har kopplingar till mat har format handlingsplanens mål och åtgärder.

Genomförandet har redan börjat och det är med glädje och höga förhoppningar arbetet nu fortsätter. Vi gör det här tillsammans!



Per Bill, Länsstyrelsen



Eva Lindberg, Region Gävleborg



Maria Jonsson, LRF



Innehåll

1	Nationell strategi och regional handling	6
2	Sveriges livsmedelsstrategi	7
3	Mål och åtgärder för Gävleborg	8
3.1	Övergripande mål för handlingsplanen	8
3.2	Strategiskt område - Regler och villkor	9
3.3	Strategiskt område - Konsument och marknad	15
3.4	Strategiskt område - Kunskap och innovation	25
3.5	Finansiering av åtgärder	29
4	Nationella och regionala mål och strategier	30
5	Nulägesbeskrivning	32
6	Livsmedelsförsörjning och regional krisberedskap	34
7	Genomförande av handlingsplanen	37
Bilagor		38
	Bilaga 1: Ansvarskryss	38
	Bilaga 2: Förteckning över genomförda dialogmöten	41
	Bilaga 3: Organisation för handlingsplanen	42



1 Nationell strategi och regional handling

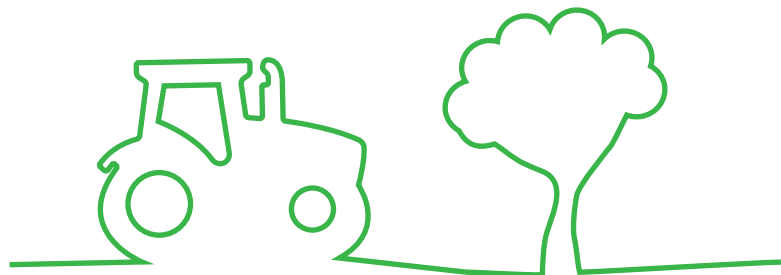
Sveriges livsmedelsstrategi sträcker sig fram till år 2030. Det övergripande målet är en hållbar och konkurrenskraftig livsmedelskedja där livsmedelsproduktionen ökar, lönsamheten stärks och relevanta miljömål nås. Länsstyrelsen Gävleborg, Region Gävleborg och LRF Gävleborg har gemensamt tagit fram Gävleborgs handlingsplan för Sveriges livsmedelsstrategi 2018-2030. Handlingsplanen för Gävleborg innehåller de mest angelägna åtgärder som Gävleborgs län kan bidra med för att målen i Sveriges livsmedelsstrategi ska nås.

En av de viktigaste delarna i arbetet har varit dialogmötena arrangerade tillsammans med länets kommuner. Politiker, tjänstepersoner, företagare och olika organisationer har bjudits in. I vissa kommuner har flera dialogmöten genomförts. Separata dialoger har hållits med branschorganisationer, föreningar och politiska partier. Totalt har över 30 stycken dialogmöten genomförts med fler än 300 deltagare.

På dialogmötena har alla deltagare fått ge förslag på vad en regional livsmedelsstrategi borde innehålla. Förslagen har kompletterats med det som kallas ansvarskryss, där projektgruppen gjort en bedömning av vilka som har mandat och kan ta ansvar för att förslagen genomförs. Utifrån ansvarskryssen har handlingsplanens mål och åtgärder formulerats. Där ansvaret ligger på nationell nivå, exempelvis lagstiftning, och på konsumentnivå är det inte möjligt att sätta regionala mål och de områdena är därför inte inkluderade i handlingsplanen.

Länsstyrelsen Gävleborg, Region Gävleborg och LRF Gävleborg ansvarar för genomförandet av handlingsplanen tillsammans med aktörer som initierar och genomför åtgärder. Arbetsplaner som beskriver hur åtgärder ska genomföras tas fram och kompletteras med analyser i det fortsatta arbetet. En regional resurs kommer att tillsättas för koordinera detta. En tidsplan för när åtgärder ska genomföras och mål vara uppfyllda kompletterar handlingsplanen i en särskild bilaga (färdigställs 2019). Företagen i livsmedelskedjan ansvarar för att utveckla sina egna strategier. Denna handlingsplans roll är att beskriva vad offentliga- och företagsfrämjande aktörer med koppling till livsmedelskedjan kan bidra med.

Engagemang och insatser från hela livsmedelskedjan är avgörande för att handlingsplanen ska få genomslag och bidra till att regionala och nationella mål nås.





2 Sveriges livsmedelsstrategi

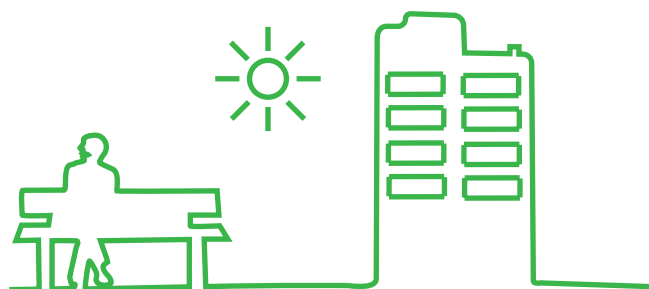
De senaste tjugo åren har den totala livsmedelsproduktionen i Sverige minskat. Den utvecklingen ska nu vändas. Ett unikt beslut togs under 2017 då *En livsmedelsstrategi för Sverige – fler jobb och hållbar tillväxt i hela landet*¹, antogs av riksdagen.

Regeringen anser att den svenska livsmedelsproduktionen har goda möjligheter att bidra till samhället genom sysselsättning, hållbar tillväxt och kollektiva nyttigheter. Det övergripande målet för livsmedelsstrategin är en konkurrenskraftig livsmedelskedja där den totala livsmedelsproduktionen ökar, samtidigt som relevanta nationella miljömål nås, i syfte att skapa tillväxt och sysselsättning och bidra till hållbar utveckling i hela landet. Produktionsökningen, både konventionell och ekologisk, bör svara mot konsumenternas efterfrågan. En produktionsökning skulle kunna bidra till en ökad självförsörjningsgrad av livsmedel. Sårbarheten i livsmedelskedjan ska minska.

Ökad livsmedelsproduktion ger fler arbetstillfällen, både i primärled och i förädlingsled. Med fler hållbara företag inom livsmedelsproduktion i hela landet är det möjligt att minska sårbarheten i livsmedelskedjan, öka självförsörjningsgraden och öka vår beredskap vid krissituationer. Det är därför mycket viktigt att vår produktionsökning inte gör oss mer beroende av importerade insatsvaror. Det behövs en långsiktig hållbar produktion som är konkurrenskraftig och innovativ.

Vi står inför en rad utmaningar som vi i mångt och mycket delar med resten av världen. Befolkningen ökar liksom efterfrågan på mat. Effekter av klimatförändringar skapar problem på många platser i världen. Svenska företag verkar på en världsmarknad med hård konkurrens samtidigt som vi har ett högt kostnadsläge i landet. Livsmedelsstrategin syftar till att ge så bra förutsättningar som möjligt för livsmedelsföretagande och att utveckla svenska mervärden som god miljö, gott djurskydd, öppna landskap och rättvisaspekter som jämställdhet och jämlikhet.

Den nationella livsmedelsstrategin innehåller tre strategiska områden; Regler och villkor, Konsument och marknad samt Kunskap och innovation.



¹ [En livsmedelsstrategi för Sverige – fler jobb och hållbar tillväxt i hela landet](#)



3 Mål och åtgärder för Gävleborg

Länsstyrelsen Gävleborg, Region Gävleborg och LRF Gävleborgs avsikt med denna handlingsplan är att genom hållbar tillväxt, skapa sysselsättning, bidra till ökad produktion av livsmedel samt ökad produktion av insatsvaror. En ökad livsmedelsproduktion bidrar också till ökad självförsörjningsgrad och förmåga att hantera olika kriser. Med livsmedelsproduktion avses i handlingsplanen både produktion av råvaror och livsmedelsförädling.

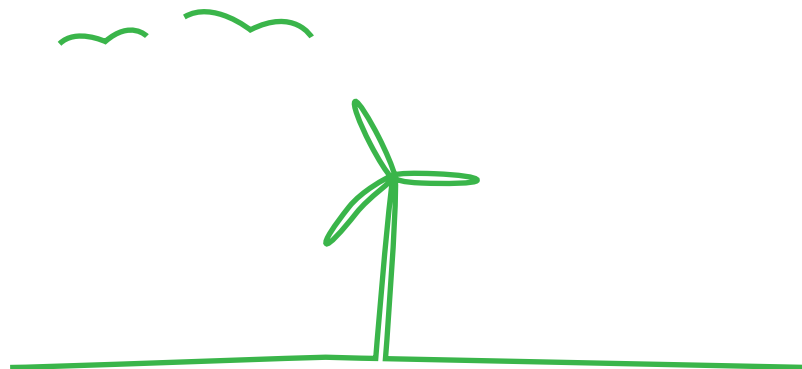
Handlingsplanen består av två övergripande mål samt ytterligare 14 mål med tillhörande åtgärder. Mål och åtgärder är indelade i den nationella livsmedelsstrategins tre strategiska områden. Några åtgärder beskriver arbete som redan görs eller insatser som är lagreglerade. Detta för att det inte ska tappas bort i processen samt för att belysa helheten. Framtida produktionsökningar ska ske i enlighet med nationella och regionala mål och strategier beskrivna i kapitel 4. Hänsyn till dessa tas i åtgärderna och nämns därför inte separat.

3.1 ÖVERGRIPANDE MÅL FÖR HANDLINGSPLANEN

- Produktionsvärdet för den totala livsmedelsproduktionen i länet ska öka med 50 procent till år 2030. Jämförelsen görs med ett medeltal från åren 2013–2017.
- Sysselsättningen inom jordbruk och förädling ska öka med 10 procent till år 2030. Jämförelsen görs med ett medeltal från åren 2013–2017.

Det nationella målet om en ökad livsmedelsproduktion ska i Gävleborg mätas utifrån värdet av produktionen. Det finns flera fördelar att utvärdera utvecklingen efter värde snarare än volym bland annat för att ett ökat värde också indikerar att det finns en ökad efterfrågan på produkter från länet.

Tillväxt i livsmedelssektorn skapar många jobb även i andra branscher. En ökad efterfrågan på till exempel jordbrukets produkter genererar 2,5 gånger tillbaka i samlat produktionsvärde för hela samhället och 23 procent fler arbetstillfällen än genomsnittet för alla sektorer.





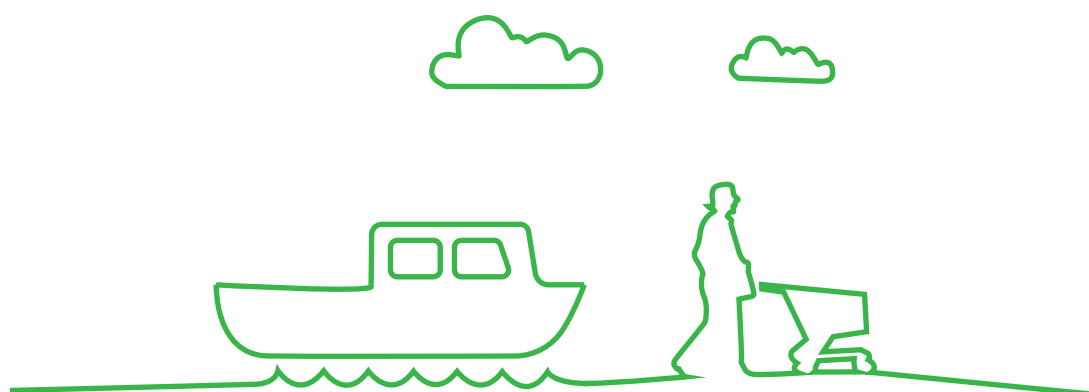
3.2 STRATEGISKT OMRÅDE - REGLER OCH VILLKOR

Den nationella livsmedelsstrategins övergripande mål inom det strategiska området Regler och villkor är att utformningen av dessa ska stödja målet om en konkurrenskraftig och hållbar livsmedelskedja där produktionen ökar. Detta genom ändamålsenliga skatter och avgifter, regelförenklingar, administrativa lättnader och andra åtgärder för att stärka konkurrenskraften och lönsamheten.

På de dialogmöten som genomförts under processen med att utarbeta denna handlingsplan har många inspel gällt regler och villkor. Diskussionerna har bland annat handlat om grundläggande förutsättningar för livsmedelsproduktion, krångliga ansökningsförfaranden, förtroendet för myndigheter samt en önskan om samordnade och mindre kostsamma kontroller och mer lättbegripliga regler.

Företag i livsmedelskedjan har många regler att förhålla sig till. De omfattas av de allmänna villkor som gäller för all näringsverksamhet i Sverige och ska dessutom följa gemensam EU-lagstiftning, där de bland annat berörs av regler om livsmedel, djurhälsa, djurskydd, miljö och vatten. Lantbruksföretag som söker EU-stöd omfattas dessutom av stödspecifika villkor. Regelverk kan inte skrivas om på regional nivå, det saknas därför mandat att på regional nivå genomföra ändringar inom alla önskade områden. Men det finns områden där tillämpningar görs regionalt och kommunalt. Det är till exempel kommunerna som ansvarar för den fysiska planeringen och därmed avgör när jordbruksmark får tas i anspråk för exploatering.

De regionala och kommunala tillämpningar som görs ska vara långsiktiga, tydliga och kända för företagen. Det är av stor vikt för att företagen ska kunna planera och utveckla sin verksamhet. Det ska även vara lätt för företagen att förstå och följa reglerna.



MÅL 1

Jordbruksarealen i länet ska inte minska

För att livsmedelsproduktionen i Sverige ska kunna öka måste det finnas produktiv jordbruksmark. Exploatering av jordbruksmark är ett permanent ingrepp som gör att marken inte kan användas för livsmedelsproduktion i framtiden. De främsta orsakerna till exploatering är byggande av bostäder, industrilokaler av olika slag, vägar, järnvägar och täkter.²

Det är kommunerna som i första hand ansvarar för den fysiska planeringen av mark. De ska följa Plan- och bygglagen samt miljöbalken, men kommunerna har ändå stora möjligheter att styra hur marken ska användas. Länsstyrelsens uppgift i den fysiska planeringen är att delta i samråd, granska slutliga planförslag och tillhandahålla underlag. Lagstiftning om jordbruksmark finns i 3 kap. 4 § miljöbalken.

4 § Jord- och skogsbruk är av nationell betydelse.

Brukning av jordbruksmark får tas i anspråk för bebyggelse eller anläggningar endast om det behövs för att tillgodose väsentliga samhällsintressen och detta behov inte kan tillgodoses på ett från allmän synpunkt tillfredsställande sätt genom att annan mark tas i anspråk.

Skogsmark som har betydelse för skogsnäringen skall så långt möjligt skyddas mot åtgärder som kan påtagligt försvåra ett rationellt skogsbruk.

Jordbruksverket har utvärderat hur bestämmelsen tillämpas och konstaterat att tillämpningen brister, skyddet för marken fungerar inte som avsett.³

Det finns i dagsläget betydande arealer jordbruksmark som inte nyttjas för produktion, en hel del ligger exempelvis i träda.⁴ Den här markreserven utgörs många gånger av lite sämre jordbruksmark, men den är en viktig tillgång i och med att produktion trots allt kan återupptas på marken.

Åtgärder

1.1 Kommunerna tar stor hänsyn till jordbruksmarken och bevarandet av livskraftig jordbruksproduktion i den fysiska planeringen.

1.2 Om jordbruksmark trots allt exploateras undersöker kommunerna möjlighet till att återuppta produktion på mark som inte är i bruk.

1.3 Region Gävleborg beaktar jordbruksmark och tar hänsyn till handlingsplanens mål vid infrastruktursatsningar i den regionala infrastrukturplanen.

1.4 Kommunerna ger utrymme för vegetabilieproduktion i och i närheten av tätorter på mark som inte redan används för odling.

² [Exploatering av jordbruksmark 2011–2015 \(SJV Rapport 2017:5\)](#)

³ [Väsentligt samhällsintresse? Jordbruksmarken i kommunernas fysiska planering \(SJV Rapport 2013:35\)](#)

⁴ [Jordbruksstatistisk sammanställning 2017](#)

MÅL 2

Vatten som livsmedel och produktionsresurs ska värnas

Vatten är en livsnödvändig resurs som måste skyddas och vårdas, det är vårt viktigaste livsmedel. För att livsmedelsproduktionen i länet ska kunna öka krävs tillgång till rent vatten som är fritt från miljögifter. Det bör inte heller innehålla för höga halter av näringsämnen då det kan innebära en risk för tillväxt av ohälsosamma alger/bakterier.

Åtgärder

- 2.1 Länsstyrelsen Gävleborg och länets kommuner fortsätter sitt arbete i enlighet med vattenmyndigheternas åtgärdsprogram samt åtgärdsprogram för Gävleborgs miljömål.
- 2.2 Länsstyrelsen Gävleborg uppdaterar den regionala vattenförsörjningsplanen så att den omfattar och prioriterar vattenresurser för jordbrukets användning.
- 2.3 Länsstyrelsen Gävleborg kartlägger befintliga vattendomar och ser över vilka områden som kan komma i konflikt vad gäller vattenförsörjning..

MÅL 3

I länets rovdjursförvaltning värnas livsmedelsproducerande tamdjur

Det finns lantbrukare i Sverige som på grund av rovdjursangrepp, eller oro för angrepp, slutat med sin tamdjurshållning. När verksamheter avslutas minskas våra möjligheter till livsmedelsproduktion med djur och arbetet med att hålla jordbruksmarken öppen försvåras.

Länsstyrelsen Gävleborg ansvarar för förvaltningen av rovdjuren i länet. Arbetet syftar till att begränsa skador orsakade av rovdjur, samtidigt som rovdjuren ska finnas kvar på lång sikt och vara livskraftiga. För företagare är det viktigt att rovdjursförvaltningen är långsiktig, förutsägbar och rimlig.

Åtgärder

- 3.1 Länsstyrelsen Gävleborg fortsätter sitt arbete i enlighet med förvaltningsplanen. Tamdjurshållningen i länet ska inte påtagligt försvåras eller förädlas till följd av rovdjursförekomst.
- 3.2 Berörda myndigheter bidrar till finansiering av rovdjursavvisande stängsel och övrig utrustning.



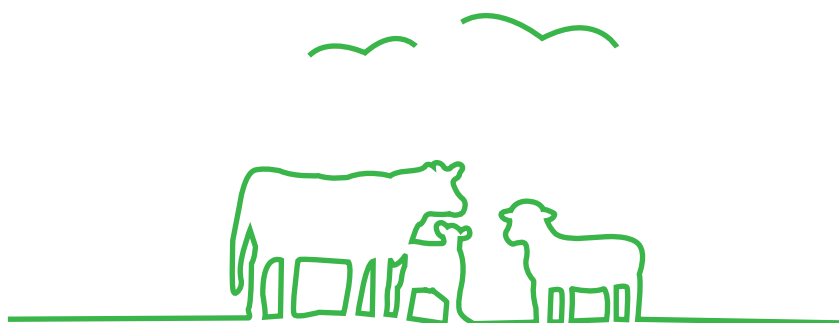
MÅL 4

Tillsynsarbetet ska leda till näringslivsutveckling inom livsmedelskedjan

Företag som arbetar med livsmedel ska följa en mängd olika regler. För lantbruksföretag har antalet lagkrav ökat med 120 procent under perioden 1996 till 2016.⁵ Den stora regelbördan kan vara en av orsakerna till att det hos företagare finns en påtaglig rädsla för att göra fel och en önskan om att myndigheter och kommuner ska hjälpa istället för att stjälpa. En inspektör eller kontrollant kan i samband med kontrollen inte ge alltför konkreta och styrande råd eftersom det finns en risk att det uppstår en intressekonflikt eller en jävssituation men den kan informera om det önskvärda läget. Den offentliga kontrollen ska även vara likvärdig i hela landet och präglas av hög kompetens. Detta är viktiga bitar för att stärka allmänhetens förtroende för kontrollmyndigheterna.

Åtgärder

- 4.1 Länsstyrelsen Gävleborg och länets kommuner arbetar kontinuerligt med att genom olika typer av informationsinsatser riktade till lantbruksföretagare underlätta för att göra rätt.
- 4.2 Kontrollanter och inspektörer som jobbar med livsmedelskedjan på Länsstyrelsen Gävleborg och länets kommuner får kontinuerlig kompetensutveckling så att en likvärdig bedömning sker i hela landet.
- 4.3 Länsstyrelsen Gävleborg fortsätter sitt samverkansarbete med övriga länsstyrelser, Jordbruksverket och Livsmedelsverket för att lika fall ska bedömas lika inom områdena livsmedel, djurskydd och jordbrukarstöd.



⁵ LTV-fakultetens faktablad 2017:20

MÅL 5

Det ska finnas förutsättningar för att driva företag i hela länet

Livsmedel produceras där mark, vatten och andra grundläggande förutsättningar finns, det vill säga framför allt på landsbygden och längs kusten. Livsmedelsproduktion förutsätter även att någon bor i närheten och gör jobbet. För att människor ska vilja bo på landsbygden krävs tillgång till grundläggande service och infrastruktur. Då kan livsmedel produceras, jobb skapas och tillväxt ske, vilket bidrar till en levande landsbygd.

Många aktörer är engagerade i arbetet med att behålla och förbättra tillgången till service på landsbygden. Insatser görs på lokal, regional och nationell nivå. Bevakning av tillgång till grundläggande betaltjänster görs till exempel av Länsstyrelsen. Med grundläggande betaltjänster menas att man, oavsett var man bor eller är verksam, ska ha tillgång till tjänster för uttag och betalning med kontanter samt ha möjlighet att sätta in dagskassor på bankkonto. När det gäller bredbandsutbyggnad på landsbygden görs insatser av både Region Gävleborg, Länsstyrelsen Gävleborg och Tillväxtverket. Region Gävleborg tar även fram en länsplan för regional transportinfrastruktur och är regional kollektivtrafikmyndighet. En annan viktig samhällsfunktion är servicepunkter som till exempel innebär att en butik eller annat näringsställe åtar sig att utföra vissa uppdrag för kommunens räkning. Länsstyrelsen har via Landsbygdsprogrammet möjlighet att lämna stöd till investeringar i servicepunkter där kommunerna uttryckt en önskan om att en sådan ska etableras.

Åtgärder

- 5.1 Region Gävleborg ansvarar, inom ramen för det regionala utvecklingsuppdraget, för att insatserna på lokal, regional och nationell nivå samordnas.
- 5.2 Kommunerna, Region Gävleborg och Trafikverket beaktar livsmedelsproduktion vid planering och underhåll av infrastrukturåtgärder både avseende areella näringar och livsmedelskedjans transporter.
- 5.3 Länsstyrelsen Gävleborg bevakar och bidrar till att behovet av grundläggande betaltjänster i hela länet tillgodoses.
- 5.4 Region Gävleborg, Länsstyrelsen Gävleborg och övriga aktörer driver utvecklingen av bredbandsutbyggnad i länet.
- 5.5 Kommunerna fortsätter investera i servicepunkter och uppmuntrar samverkan mellan lokala aktörer.
- 5.6 Länsstyrelsen Gävleborg, Region Gävleborg och länets kommuner tydliggör olika finansieringsmöjligheter för investeringar i service på landsbygden.





3.3 STRATEGISKT OMRÅDE - KONSUMENT OCH MARKNAD

Den nationella livsmedelsstrategins övergripande mål inom Konsument och marknad är att konsumenterna ska ha ett högt förtroende för livsmedlen och kunna göra medvetna och hållbara val. Särskilt viktiga frågor är information och hälsa, offentlig konsumtion, konkurrensen i livsmedelskedjan, export, besöksnäring och matkultur samt ekologisk produktion och konsumtion.

Marknaden för livsmedel ska kännetecknas av en väl fungerande konkurrens. I dag har dagligvaruhandeln och förädlingsledet i Sverige stor makt gentemot övriga i livsmedelskedjan. Ett fåtal stora företag står för en stor del av försäljningen vilket gör att marknadskoncentrationen är större än i andra länder.⁶ Detta har fått till följd att primärproducenter ofta har svårt att påverka avräkningspriser då kunderna är få, vilket leder till att de lätt hamnar i prispress gentemot uppköpare och billiga importerade livsmedelsprodukter. En marknad som gör det enklare att starta, utveckla och driva hållbara företag, ger möjlighet till en hållbar tillväxt och större mångfald av livsmedelsprodukter.

Sverige har generellt sett ett högre kostnadsläge och en mer omfattande och utvecklad lagstiftning kring miljö och djurskydd i jämförelse med andra länder. Livsmedelsföretagens förmåga att bemöta konsumenternas efterfrågan genom att utveckla och kommunicera svenska mervärden är nödvändigt för livsmedelsföretagens konkurrenskraft och positivt för konsumenternas syn på livsmedelsproduktionen. Ett exempel på hur konsumentförtroendet kan öka är att bättre kommunicera Sveriges arbete med minskad antibiotikaanvändning. Om de svenska och regionala styrkorna i livsmedelsproduktionen nyttjas på ett bättre sätt stärks hemmamarknaden, vilket i sin tur ger ökade möjligheter till export.

I Gävleborg finns dessutom en stor potential att skapa nya affärsidéer inom besöksnäringen kopplat till mat och dryck.

Under dialogmötena har stort intresse och engagemang för konsument- och marknadsfrågor visats. De flesta är överens om att mycket behöver göras för att nå en mer sammanhållen, konkurrenskraftig och hållbar livsmedelskedja. Framväxandet av relationsmat exempelvis REKO-ringar skapar möjligheter för producenter och konsumenter att hitta nya köp- och säljkana-

⁶ Konkurrenskraftsutredningen (SOU 2015:15)

MÅL 6

Hållbar tillväxt i hela livsmedelskedjan

Ökad konsumtion av regionalt producerade livsmedel ger stora mervärden för länet. Det finns en tydlig koppling mellan livsmedelsproduktion och miljömål, sysselsättning, folkhälsa samt hållbar tillväxt och nya marknader. Framtidstro, innovativa och aktiva företagare med konkurrenskraftig kvalitet ger ökad mångfald i livsmedelsproduktionen och är nyckeln för att öka produktions- och förädlingsvärdet i länet. Här spelar de företagsfrämjande aktörerna, kommunerna och olika branschorganisationer viktiga roller. Genom att erbjuda mötesplatser för olika företag kan utveckling och nya affärsidéer skapas.

En sammanhållen livsmedelskedja med bättre och utökade lagringsmöjligheter är mycket betydelsefullt för länets hållbara utveckling. Detta innebär att det som produceras, i så stor omfattning som är möjligt, också förädlas, lagras och konsumeras inom länet vilket bland annat stärker länet i ett beredskapsperspektiv.

Klimatförändringarna medför stora utmaningar, inte minst ekonomiskt, för livsmedelsföretagen. Greppa näringen är ett rådgivningskoncept som innefattar verktyg för effektivt miljöarbete inom lantbruket, bland annat minskad klimatpåverkan. Det drivs även många projekt för hållbar och klimatsmart produktion exempelvis fossilfritt lantbruk, cirkulär ekonomi, framtagande av egna insatsvaror som tex. biodrivmedel, att sluta kretslopp mellan stad och land och ekologiska produktionsmetoder. Att ligga i framkant inom dessa områden ökar företagets konkurrenskraft.

Ett av de nationella målen för ekologisk produktion är att 30 procent av den svenska jordbruksmarken ska utgöras av certifierad ekologisk jordbruksmark år 2030. Genom att lägga om till ekologisk produktion finns potential till ökad lönsamhet.^{7,8}

Besöksnäringen är en växande bransch där det finns möjligheter till ökad efterfrågan på livsmedel från länet genom nya matupplevelser. Ett strategisk arbete pågår för att utveckla besöksnäringen och på så sätt höja länets attraktionskraft för ökad inflyttning och turism.

Åtgärder

6.1 Länsstyrelsen Gävleborg och Region Gävleborg stödjer företag och projekt för produktion av insatsvaror till livsmedelskedjan som till exempel drivmedel, utsäde, kraftfoder och växtnäringssämnen. Länsstyrelsen Gävleborg, LRF Gävleborg och länets kommuner arbetar för en mer sammanhållen livsmedelskedja med större lagringsmöjligheter.

6.2 Länsstyrelsen Gävleborg upphandlar och genomför utbildningsinsatser och rådgivning inom Greppa näringen för att lantbrukare på frivillig väg ska uppfylla miljömålen på ett kostnads- och produktionseffektivt sätt.

6.3 LRF Gävleborg bidrar med att samordna och sprida faktaunderlag till jordbruksföretagen för att göra tydligt vilka möjligheter och utmaningar en omställning till ekologisk produktion innebär.

6.4 Länsstyrelsen upphandlar och genomför utbildningsinsatser inom ekologisk produktion. Målet är att omläggningen till ekologiskt lantbruk minst ska uppnå nationella mål.

⁷ Sverige som ekoland - analys av ekologiskt lantbruk i Sverige

⁸ Åtgärdsplan för att öka produktion, konsumtion och export av ekologiska livsmedel

6.5 LRF Gävleborg genomför informationsinsatser om Greppa näringens rådgivningserbjudande till jordbruksföretagen i länet.

6.6 LRF Gävleborg erbjuder information och utbildning till livsmedelsproducenter för att öka kunskapen om marknadens efterfrågan och möjligheterna i att öka lönsamheten genom att producera produkter som ger mer betalning.

6.7 Länsstyrelsen Gävleborg upphandlar och genomför rådgivning och kompetensutveckling för ökad produktion av grönsaker, frukt och bär.

6.8 Region Gävleborg stärker den regionala matens roll i besöksnäringens erbjudande.

6.9 LRF Gävleborg och MatVärdens projektverksamhet bjuder in grossist och dagligvaruhandel till diskussion om hur de kan bidra till att öka efterfrågan på hållbar mat från Gävleborg och Sverige.

6.10 Kommunerna beaktar stadsnära odling i den fysiska planeringen. Stadsnära odling är ett pedagogiskt tillvägagångssätt för att skapa medvetenhet om livsmedelsproduktion, men har även potential att bidra till livsmedelsproduktion.



MÅL 7

Offentlig upphandling av livsmedel och måltidstjänster ska styra mot och motsvara samhällets ambitioner och lagar inom djurskydd och miljö

Det är skillnad på vilka produktionsmetoder och läkemedel som får användas i uppfödning och livsmedelsproduktion i Sverige gentemot övriga världen. Det är enklare att kontrollera reglernas efterlevnad och att besöka producenter när livsmedel produceras nära. Den offentliga upphandlingen kan därför bidra till att öka efterfrågan på livsmedel producerade i Sverige genom att ställa relevanta krav. Offentliga aktörer bör exempelvis ställa krav på att antibiotikaanvändningen ska vara i nivå med svensk praxis. Antibiotikaresistens är ett av de största globala hoten mot folkhälsan, begränsad användning är därför en överlevnadsfråga.

Upphandlande aktörers kompetens om offentlig upphandling av livsmedel och måltidstjänster behöver stärkas liksom att små och medelstora leverantörer ges bättre möjligheter att delta som anbudsgivare vid offentlig upphandling. En förutsättning är att offentliga upphandlare och leverantörer möts. MatVärden har genom projektet Smak av Gävleborg varit en viktig aktör i detta. Projektet har finansierats av Region Gävleborg och Tillväxtverket.

Åtgärder

7.1 Region Gävleborg, MatVärdens projektverksamhet och kommunerna möjliggör för länets livsmedelsföretag att delta i offentlig upphandling och kunna leverera till den offentliga marknaden.

7.2 LRF Gävleborg erbjuder information, uppmuntrar och understödjer *Tidig dialog*⁹ med livsmedelsproducenter och offentliga upphandlare samt visar på goda exempel.

7.3 Region Gävleborg och kommunerna arbetar för att upphandlande enheters kompetens om offentlig upphandling av livsmedel och måltidstjänster stärks, särskilt gällande miljö, klimat, social hållbarhet och djurskydd.

7.4 Region Gävleborg och länets kommuner ställer sådana krav i upphandlingen som leder till att andelen svenska livsmedel i den offentliga livsmedelskonsumtionen ökar till minst 60 procent av inköpsvärdet.

7.5 Region Gävleborg och länets kommuner arbetar för att andelen certifierade ekologiska produkter i den offentliga livsmedelskonsumtionen ökar till det nationella målet om minst 60 procent av inköpsvärdet.

7.6 Region Gävleborg, Inköp Gävleborg och kommunerna följer upp i vilken utsträckning kravställningarna i den offentliga upphandlingen uppfylls.

⁹ [Tidig dialog](#)

MÅL 8

Minska matsvinnet i hela livsmedelskedjan

Matsvinn och dåligt nyttjade resurser är ett stort globalt problem och Sverige är inget undantag. Det förekommer i hela produktions-, försäljnings- och konsumtionskedjan för livsmedel, men hushållen står för den största delen. En tredjedel av den mat som produceras i världen slängs i dag. Det globala matsvinnet är världens tredje största utsläppare av växthusgaser och svenskt matsvinn står för cirka tre procent av de totala utsläppen av växthusgaser i vårt land. Matsvinnet bidrar också till övergödning, spridning av gifter och vattenbrist. 3 miljarder av världens befolkning skulle kunna födas på den mat som förfars och slängs. Detta är en stor och helt onödig miljöbelastning som borde kunna undvikas med bättre resurshushållning.

Ett delmål till målet Hållbar konsumtion och produktion i Agenda 2030 är att halvera det globala matsvinnet per person i butik och i konsumentledet samt minska matsvinnet längs hela livsmedelskedjan, även förluster efter skörd. En nationell handlingsplan för minskat matsvinn 2030, Fler gör mer, är framtagen i ett samarbete mellan Livsmedelsverket, Jordbruksverket och Naturvårdsverket.¹⁰ Åtgärderna i handlingsplanen visar på hur Sverige långsiktigt ska arbeta med att förebygga och minska matsvinnet enligt Agenda 2030.

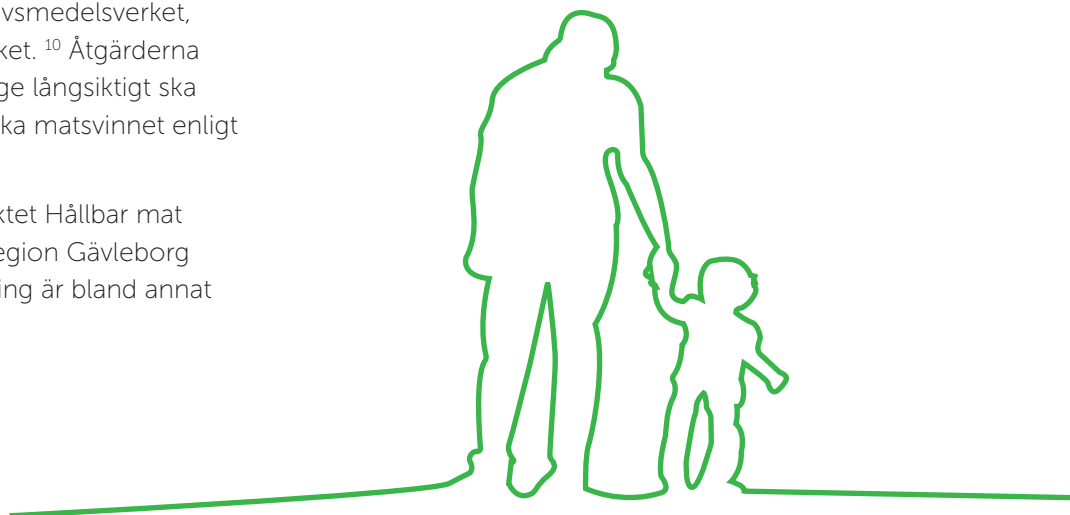
Föreningen MatVärden driver projektet Hållbar mat för framtiden, som finansieras av Region Gävleborg och Tillväxtverket. Projektets inriktning är bland annat matsvinn.

Åtgärder

8.1 Region Gävleborg och kommunerna arbetar för minskat matsvinn i livsmedelshanteringen.

8.2 LRF Gävleborg, Region Gävleborg och kommunerna arbetar för en mer resurseffektiv hantering av livsmedel i hela produktionskedjan.

8.3 MatVärden arbetar med matsvinnproblematiken i projektet Hållbar mat för framtiden.



¹⁰ Fler gör mer – handlingsplan för minskat matsvinn 2030

MÅL 9

Öka möjligheten att göra medvetna val som främjar hälsosamma matvanor

Konsumenter bör ha ett högt förtroende för livsmedel från länet och ges bättre möjligheter att göra medvetna val. Informerade och medvetna val inkluderar val utifrån t.ex. hälsa, klimat, miljö, ursprung och etik. Under genomförda dialogmöten har många lyft frågor om konsumentens kunskap om livsmedelsproduktionen.

Regeringens långsiktiga mål är att sluta de påverkbara hälsoklyftorna inom en generation och i detta arbete är skillnader i matvanor mellan olika grupper ett viktigt område. På flera områden syns förbättringar i levnadsvanor i Sverige, dock är variationen stor mellan olika grupper t.ex. grupper med olika utbildningsnivå.

Bra matvanor främjar hälsa och förebygger ohälsa och sjuklighet. Våra matvanor påverkas av en rad faktorer, t.ex. tillgänglighet, tid, vana, social och ekonomisk situation, pris, marknadsföring, men också av smak och kunskap. Därför är en ökad konsumentmedvetenhet och bra konsumentupplysning viktig ur ett folkhälsoperspektiv. Hälsöfrämjande insatser inom exempelvis skolan stärker förutsättningarna för en positiv utveckling på området. Livsmedelsverket har i uppdrag att genomföra informationsinsatser om hälsosamma matvanor.

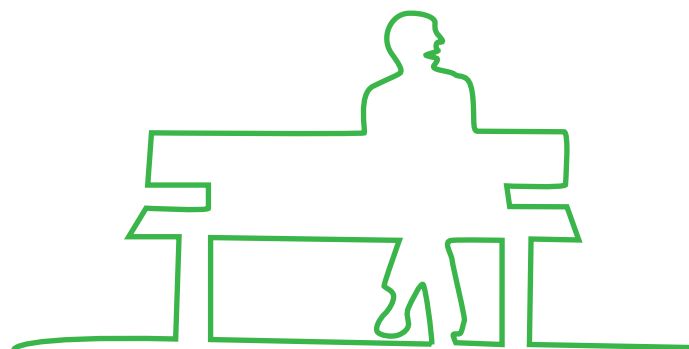
För att beskriva hur livsmedelskedjan fungerar finns utbildningsmaterial framtaget av bland annat LRF och BERAS international som är riktat till skolelever.^{11, 12}

Åtgärder

9.1 Region Gävleborg verkar för ökad kunskap om måltidens och matens betydelse utifrån ett hälsofrämjande och ett sjukdomsförebyggande perspektiv.

9.2 Region Gävleborg, Länsstyrelsen Gävleborg, LRF Gävleborg och MatVärdens projektverksamhet arbetar för att visa på den regionala matens fördelar.

9.3 LRF Gävleborg erbjuder materialet *Bonden i skolan* och utgör en resurs till länets skolor.



¹¹ [Bonden i skolan](#)

¹² [BERAS utbildningsprogram](#)

MÅL 10

Öka fiskproduktionen och möjligheterna till avsättning

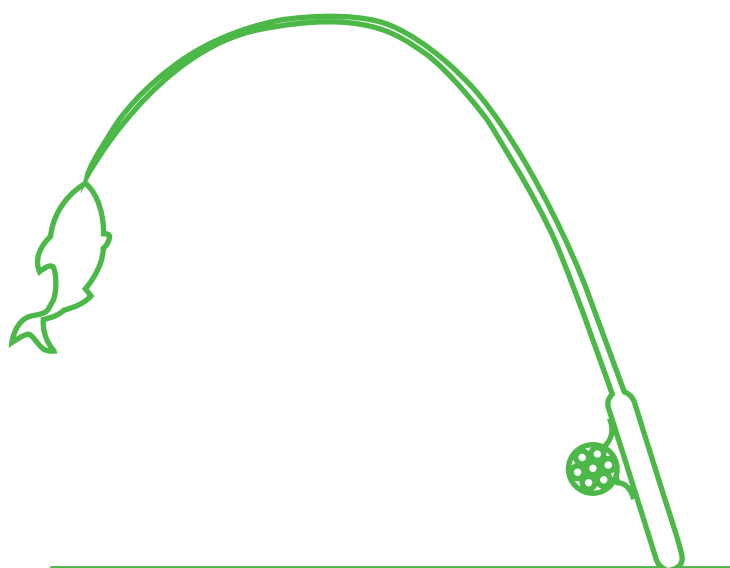
I den nationella livsmedelsstrategin beskrivs förutsättningar för att möta ökad efterfrågan på marina livsmedel. Yrkesfisket i Gävleborg och Sverige står dock inför flera utmaningar. Antalet småskaliga kustfiskare minskar stadigt och medelåldern stiger för varje år, rekryteringen är alldeles för låg för att ersätta de som slutar. Ökad förädling av produkterna är en möjlig väg till förbättrad lönsamhet och ökad sysselsättning.

Övergödning, överfiske och våra utsläpp av miljögifter har gjort Östersjön till ett hav i obalans, vilket påverkar länets yrkesfiske. Dessutom har konkurrensen från säl och skarv lett till mindre fångster, skadad fångst som inte går att sälja, fördyrande fiskeredskap och att vissa fångstmetoder har blivit omöjliga att använda. Ett allt mer omfattande regelverk och införande av nya och ökade avgifter försvårar för yrkesgruppen. Detta leder också till en hög tröskel för nya fiskare att komma in i branschen och den initiala investeringen kan bli allt för hög. Regelverk utformas för att möta kravet på stora aktörer och anpassas inte för det småskaliga kustfisket i den utsträckning som skulle behövas. På grund av att samordningen av råvarutransporter och förädlade produkter saknas, samt problemen med regler kring landning (föra i hamn) har yrkesfiskarna även svårt att nå marknaden.

Det finns goda möjligheter och intresse för att utveckla landbaserat vattenbruk i vårt län. En metod är akvapponik där fisk och grönsaker odlas i ett slutet kretsloppssystem. Här kan nya produkter och arbetstillfällen skapas på landsbygden.

Åtgärder

- 10.1 Länsstyrelsen Gävleborg och berörda kommuner arbetar för livskraftiga fiskbestånd och en långsiktig och hållbar fiskerinäring.
- 10.2 Länsstyrelsen Gävleborg prioriterar stöd till rekrytering och/eller generationsskifte i den mån medel finns.
- 10.3 Länsstyrelsen Gävleborg bidrar till att en nationell förvaltningsplan för säl och skarv tas fram.
- 10.4 Högskolan i Gävle och företagare utvecklar alternativa fiskeredskap för att klara angrepp från säl.
- 10.5 Länets kommuner arbetar för att fångsten lättare kan landas av de småskaliga kustfiskarna.





MÅL 11

Ta tillvara och utveckla den tillväxtpotential som finns i skogens skafferi

Skogens produktion av livsmedel är en outnyttjad resurs i vårt län. Bara några få procent av bären tas till vara och över 90 procent ruttnar bort i skogen. Många krogar efterfrågar produkter förädlade från det skogen ger. Produkterna har dessutom en liten miljöpåverkan samt bidrar till sysselsättning och regional utveckling. Naturens skafferi är öppet för alla så länge man förhåller sig till allemansrätten, men kommersiellt nyttjande av annans mark ska ske i dialog med markägaren.

I den nationella livsmedelsstrategin påtalas att den tillväxtpotential som finns i marknaden för svenskt vilt bör tas till vara och att möjligheter till avsättning av fällt vilt bör öka. Detta har även kommit upp på de dialogmöten som utförts i länet. För att det ska vara möjligt behöver det finnas en enkel och säker hantering av den naturresurs som viltköttet utgör. Jakt, handel, distribution och förädling av viltkött och andra produkter av vilt måste utformas så att livsmedelshygien och köttkvalitet säkras och att så mycket som möjligt av djuret tas till vara. Bestämmelser kring hantering av viltkött hanteras på nationell nivå. Arbetet följs med intresse av exempelvis Jägarförbunden och LRF Gävleborg.

Åtgärder

11.1 MatVärdens projektverksamhet, markägarorganisationer och företag inom branschen arbetar för att öka tillvaratagandet av livsmedel från skogen och utveckla förädlingen av produkter för såväl inhemsk- som exportmarknad. Även Skogsstyrelsen är en resurs i det här arbetet.

11.2 Jägarförbunden och LRF Gävleborg arbetar för att förbättra förutsättningarna för viltköttet att nå marknaden samt gynna dialogen kring livsmedelsproduktion från skogsmark. Även Skogsstyrelsen är en resurs i det här arbetet.

11.3 Arbetsförmedlingen och Coompanion tillvaratar möjligheter inom gruppen nyanlända för kommersialisering av lokalproducerade livsmedel och skogens produkter. I detta ingår utbildning, lagstiftning och regler för företagande och arbetsgivaransvar. Även Skogsstyrelsen är en resurs i det här arbetet.

11.4 Skogsstyrelsen samverkar med forskning på området och bidrar till utveckling av olika metoder för att tillvarata livsmedel från skogen.



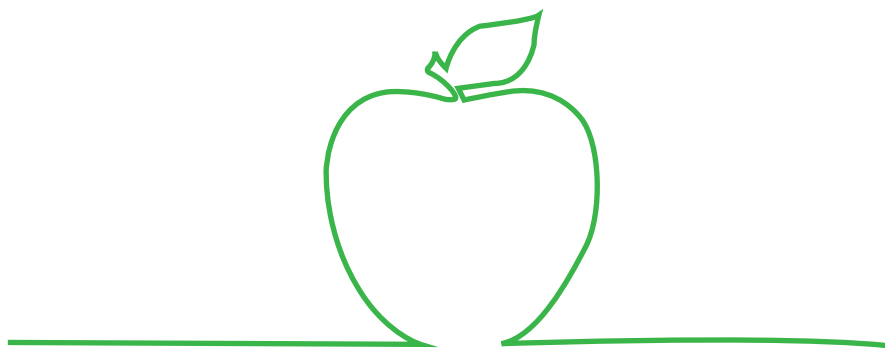
3.4 STRATEGISKT OMRÅDE - KUNSKAP OCH INNOVATION

Den nationella livsmedelsstrategins övergripande mål inom det strategiska området kunskap och innovation är att stödja kunskaps- och innovationssystemet för att bidra till ökad produktivitet och innovation i livsmedelskedjan samt hållbar produktion och konsumtion av livsmedel. Den nationella livsmedelsstrategin riktar sig till den delen av kunskaps- och innovationssystemet som byggs upp av universitet, forskning och innovationsstödjande aktörer av olika slag. Det finns dock idag ingen aktör i Gävleborg som långsiktigt arbetar med att knyta ihop de livsmedelsproducerande företagen med aktörer inom forskning. Det finns inte heller något sådant uppdrag preciserat i den nationella livsmedelsstrategin.

Det finns stora möjligheter i att utveckla innovationskraften i livsmedelskedjan och ett stort ansvar vilar på företagen själva.¹³ Ökade samarbeten

mellan leden i kedjan är avgörande för att utveckla produkter och tjänster som ger lönsamhet i råvaruproduktion, förädling och försäljning. Företagsfrämjande aktörer på regional nivå ansvarar för att fånga upp företagets behov och bidra till en positiv utveckling. Genom att samverka med nationella aktörer bidrar de även till att nationella satsningar inom området kunskap och innovation kommer företagare i Gävleborg till godo.

Utbildningar av hög kvalitet och att bättre visa på möjligheterna till jobb och företagande i livsmedelskedjan är viktigt för att fler ska vilja arbeta inom branschen. Att få tag på rätt kompetens är grundläggande för möjligheterna att driva och utveckla företag. I det regionala arbetet har förutsättningarna för naturbruks-, restaurang- och livsmedelsprogrammen och andra likvärdiga utbildningar visat sig vara något som väcker stort engagemang och det prioriteras därför i handlingsplanen.



¹³ [Insikter #10 Innovation \(Macklean\)](#)

MÅL 12

Politiker, myndighetspersoner, konsumenter och marknadens aktörer har kunskap om livsmedelsproduktionens betydelse för hållbar tillväxt i Gävleborgs län

För att politiker och myndighetspersoner ska kunna fatta beslut som leder till att målen i Gävleborgs handlingsplan för Sveriges livsmedelsstrategi 2018-2030 uppnås måste de ha god kunskap om de möjligheter som livsmedelskedjan innebär för att skapa arbetstillfällen, nå relevanta miljömål, öka självförsörjningsgraden och höja krisberedskapen inom livsmedelsförsörjningen. Även marknadens aktörer behöver ökad kunskap om hur livsmedelsproduktionen bidrar till ökad ekonomisk, social och miljömässig hållbarhet.

Åtgärder

12.1 Kommunerna, LRF Gävleborg och MatVärdens projektverksamhet arrangerar olika informationsaktiviteter med syfte att öka kunskapen om hela livsmedelskedjans betydelse.

12.2 Region Gävleborg och Länsstyrelsen Gävleborg erbjuder information till politiker om Gävleborgs handlingsplan för Sveriges livsmedelsstrategi 2018-2030.

12.3 Region Gävleborg, Länsstyrelsen Gävleborg och länets kommuner ansvarar för att berörda tjänstepersoner inom respektive organisation har kännedom om Gävleborgs handlingsplan för Sveriges livsmedelsstrategi 2018-2030.

12.4 LRF Gävleborg tar tillsammans med länets kommuner ansvar för samverkan mellan olika aktörer så att satsningar på ökad kontakt mellan grundskolan och livsmedelskedjan genomförs



MÅL 13

Region Gävleborg, LRF Gävleborg, länets kommuner och utbildningsanordnare samverkar för förbättrade förutsättningar för yrkesutbildningar från gymnasienivå och vidare inom hela livsmedelskedjan

Möjligheterna att utbilda sig inom livsmedelskedjan behöver förbättras och yrkesutbildningarnas status höjas. Utbildningsanordnarna har lyft finansiering och kort framförhållning från Arbetsförmedlingen som problem i arbetet med att kunna erbjuda utbildning för vuxna och vuxna nysvenskar. Att lyfta möjligheterna i lantbruket och övriga livsmedelskedjan i olika sammanhang är också viktigt för att få fler unga att välja gymnasieprogram inom livsmedelskedjan.

Åtgärder

13.1 LRF Gävleborg bjuder in Region Gävleborg, kommunernas näringslivsavdelningar och exempelvis Arbetsförmedlingen till samtal om kompetensförsörjnings- och arbetsmarknadsfrågor för livsmedelskedjan. Mål och aktiviteter för ett gemensamt arbete formuleras.

13.2 Region Gävleborg bereder plats för branschen att informera kring framtida kompetensbehov för arbetsförmedlare samt studie- och yrkesvägledare vid arbetsmarknadsdagar.

13.3 Region Gävleborg och LRF Gävleborg undersöker förutsättningarna att arrangera en branschträff för att arbeta med frågor om kompetensförsörjning.



MÅL 14

Aktörerna i livsmedelskedjan etablerar nav där kompetensutveckling sker, nätverk byggs och branschöverskridande samarbeten tar form

Gävleborg ska vara en bra plats för livsmedelsföretagande med företagsfrämjande aktörer som hjälper företagare att starta och utveckla sitt företagande och att ta idéer till marknaden. För livsmedelsföretagen är det viktigt, att utifrån de förutsättningar som finns i länet, utveckla produkter för en marknad som blir allt mer diversifierad. Etablerade nav kopplar ihop aktörerna i livsmedelskedjan, underlättar samverkan och kan med ett helhetsperspektiv driva på utvecklingen i hela livsmedelskedjan på ett kraftfullt sätt.

Åtgärder

14.1 Länsstyrelsen Gävleborg, Region Gävleborg, LRF Gävleborg, Lantmännen och Högskolan i Gävle bjuder in till ett samarbete för att effektivisera och förbättra dialogen mellan aktörerna i livsmedelskedjan samt att initiera forskningsområden.

14.2 Länsstyrelsen Gävleborg tar initiativ till ett VD-nätverk för företagen i livsmedelskedjan.

14.3 LRF Gävleborg och MatVårdens projektverksamhet arrangerar aktiviteter och möten med syfte att skapa affärer mellan livsmedelsproducenter, kokkar, krögare, grossister och handlare.

14.4 LRF Gävleborg initierar och informerar om utbildningar för att utveckla företagandet och öka samverkan i livsmedelskedjan för att möta framtidens konsument.

14.5 Region Gävleborg och Länsstyrelsen Gävleborg främjar näringslivsutveckling inom livsmedelsproduktion och livsmedelsförädling genom utvecklingsprojekt och företagsstöd.



3.5 FINANSIERING AV ÅTGÄRDER

Arbetet med handlingsplanens mål och åtgärder kommer att ledas av Länsstyrelsen Gävleborg, Region Gävleborg och LRF Gävleborg. Länsstyrelserna har i Landsbygdsprogrammet 2014–2020 tilldelats projektmedel för samarbetsåtgärder. Stödmedel finns att söka för jordbruksföretag som genom samarbete kan bredda sin verksamhet och till projekt som bidrar till att uppnå målen i livsmedelsstrategin. Berörda aktörer är både offentliga och privata. Samverkan mellan länsstyrelser och regionalt utvecklingsansvariga ska särskilt uppmärksammas. Det finns därför pengar för både generella och mer specifika insatser i livsmedelskedjan.

Förutom speciella medel för livsmedelsstrategin finns det på Region Gävleborg, Länsstyrelsen Gävleborg och länets kommuner andra företagsfrämjande stöd.



4 Nationella och regionala mål och strategier

Gävleborgs handlingsplan för Sveriges livsmedelsstrategi 2018–2030 tar hänsyn till nationella och regionala mål och strategier. För att uppnå önskade resultat måste länet styras mot en hållbar utveckling, såväl ur ett ekonomiskt, miljömässigt som socialt perspektiv. De strategier som har störst påverkan på det regionala utvecklingsarbetet beskrivs här kortfattat.

AGENDA 2030

FN:s Agenda 2030 är en agenda för förändring mot ett hållbart samhälle. Alla världens länder berörs i den globala omställningen. Handlingsplanen bidrar till måluppfyllnad inom till exempel mål 1, avskaffa hunger, mål 7, modern energi för alla, mål 8, produktiv sysselsättning och anständiga arbetsvillkor för alla, mål 12, hållbar konsumtion och produktion, mål 13, bekämpa klimatförändringarna samt mål 15, landbaserade ekosystem.¹⁴

MILJÖMÅL

I genomförandet av handlingsplanen berörs flera av Sveriges miljömål. För att nå målet Ett rikt odlingslandskap är livskraftigt och hållbart jordbruk helt avgörande. Andra miljömål som omfattas av åtgärderna i handlingsplanen är Ingen övergödning, Begränsad klimatpåverkan, Levande sjöar och vattendrag, Grundvatten av god kvalitet, Myllrande våtmarker, Giftfri miljö och Hav i balans samt levande kust och skärgård.¹⁵

REGIONAL UTVECKLINGS-STRATEGI (RUS)

Den regionala utvecklingsstrategin (RUS) är ett regionalt styrdokument som visar inriktningen för Gävleborgs arbete inom hållbar regional utveckling. Strategin ska beskriva regionens utvecklingsambitioner och peka på vilka prioriteringar och insatser som ska genomföras i länet i samarbete med andra parter. RUS fungerar som ett paraply över regionala och lokala planer samt program, däribland Gävleborgs handlingsplan för Sveriges livsmedelsstrategi 2018-2030. De tre hållbarhetsperspektiven; social, miljömässig och ekonomisk hållbarhet, ska integreras i allt regionalt tillväxt- och utvecklingsarbete. Det innebär i såväl analyser, strategier, program som insatser.¹⁶

¹⁴ [Agenda 2030](#)

¹⁵ [Sveriges miljömål](#)

¹⁶ [Regional utvecklingsstrategi](#)

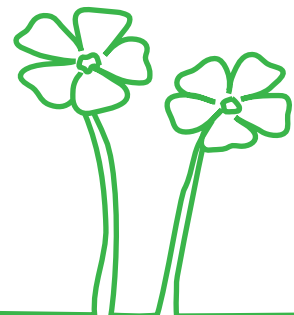


REGIONAL KLIMAT- OCH ENERGISTRATEGI

Länsstyrelsen Gävleborgs Klimat- och energistrategi från 2008 syftar till att minska klimatförändringar, främja energiomställning, energieffektivisering och effektivare transportsystem samt öka andelen förnybar energi i länet. Under 2018 har arbetet med revidering startat.

EN SAMMANHÅLLEN POLITIK FÖR SVERIGES LANDSBYGDER – FÖR ETT SVERIGE SOM HÅLLER IHOP

I regeringens proposition 2017/18:179 föreslås övergripande mål för en sammanhållen landsbygdspolitik. Det avser livskraftig landsbygd med likvärdiga möjligheter till företagande, arbete, boende och välfärd som leder till en långsiktigt hållbar utveckling i hela landet. ¹⁷



¹⁷ En sammanhållen politik för Sveriges landsbygder



5 Nulägesbeskrivning

JORDBRUKSMARK

Jordbruksmark är en ändling resurs. Förutom humus, mikroorganismer och mineraler består odlingsjord av luft och vatten. Vid exploatering förstörs dessa funktioner för all framtid och jorden kan inte användas för odling. Vi har därför ett stort ansvar att förvalta jordbruksmarken.

Klimatförändringar förväntas ge extremväder med både torka och ökad nederbörd som följd. Underhåll av diken och dräneringssystem blir därför viktiga. I många odlingsområden i länet finns bra tillgång till vatten från sjöar och större vattendrag, men bevattningsdammar kan trots allt bli aktuella i framtiden. Möjlighet till bevattning är en viktig åtgärd i att kunna öka livsmedelsproduktionen. Det är viktigt med en god näringsbalans i odlade arealer. Även markens pH-värde är avgörande för att jordens olika mineraler ska vara tillgängliga för växter.

LANTBRUK

Jord- och skogsbruk bedrivs i många fall inom samma företag och skogsbruket är ett betydande komplement och finansieringskälla. Medelåldern för lantbrukare i Gävleborg är hög. Statistik från 2016 visar att 4 885 personer är stadigvarande sysselsatta inom lantbruk, varav 45 procent är kvinnor och 55 procent är män. Sett till årsverken utgörs kvinnornas andel endast till 34 procent. En trolig förklaring till detta är att fler kvinnor än män väljer ett jobb utanför gården.

Antalet lantbruksföretag år 2016 var 2117 stycken med en medelareal på 31,5 ha. Antalet företag har

minskat under de senaste tio åren med 24 procent. Av åkerarealen om cirka 66 500 ha används 63 procent för grovfoderproduktion. Spannmål odlas på 24 procent av åkerarealen. Odling av oljeväxter, trindsäd, potatis och grönsaker finns men är inte omfattande. Arealen jordbruksmark i länet har minskat med 2 242 ha mellan 2010 – 2017. På 28 procent av gårdarna finns någon typ av djurproduktion med nötkreatur, på 14 procent finns lammproduktion. Gris och fjäderfä är mindre vanligt. Under perioden 2007–2017 har antalet mjölkföretag minskat med 51 procent. Det finns idag 132 gårdar med mjölkproduktion. Antalet kor och antal nöt är 41 800. Trots minskningen av antalet mjölkkor i länet är det totala antalet kor lika stort som för tio år sedan då antalet dikor ökat.

TRÄDGÅRD

Trädgårdsproduktionen bedrivs genom växthusodling och frilandsodling. Frilandsodlingen idag drivs i huvudsak av flera mindre odlare med ett stort urval av köksväxter på friland. Bärödlingen är i huvudsak jordgubbsodling. Både arealer och antal företag med trädgårdsodling har varit minskande men har stabiliserats på senare år. Flera kommuner planerar också större satsningar på växthusodling för att bland annat utnyttja restvärme från industrin.

Det finns odlarkunskaper hos människor som kommit till Sverige från andra länder. Det är viktigt att dessa människor får information om möjligheterna i livsmedelskedjan. Made in Högbo är en satsning där bland annat nyanlända från olika länder odlar, föder upp djur och förädlar livsmedel samtidigt som de utvecklar sina språkkunskaper i svenska. Projektet har inspirerat fler företag att ta fram smakfulla produkter samtidigt som det bidrar till integration och sysselsättning.



FISKE

I länet finns 57 fiskelicenser. Länets fiske är småskaligt, fiske med nät och fasta redskap efter lax, sik och strömming är vanligast. Det finns en mindre trälare inriktad på strömmingsfiske. Beslut om begränsningar av laxfisket har drabbat näringen hårt då reglerna som begränsar användningen av fasta redskap även hindrar fiske på andra arter än lax. Det finns en god efterfrågan på lokalt fångad och förädlad fisk men yrkesfiskarna efterfrågar bättre möjligheter till försäljning. Förädlingsgraden av fiskprodukter är hög och de lokalt producerade livsmedelsprodukterna är av hög kvalitet. Utöver yrkesfisket finns det ett växande intresse för landbaserad fiskodling i flera av länets kommuner.

FÖRÄDLING

Lokal livsmedelsförädling är en möjlighet att ta tillvara på det växande intresset för matens ursprung. Föreningen MatVärden och projektet Smak av Gävleborg har gjort ett värdefullt arbete för att stötta och inspirera livsmedelsproducenter. Det handlar om småskalig men även storskalig produktion, förädling, försäljning, besöksnäring och upphandling. En nationell undersökning från LRF:s visar att 70 procent av mathantverkarna vill investera i sin verksamhet de närmsta tre åren.

BESÖKSNÄRING

Gävleborgs besöksnäringssiffror har sakta men säkert ökat de senaste åren och har potential till stor ökning. Regionen hade 2017 cirka 6,4 miljarder kronor i turistisk omsättning och cirka 3 miljoner gästnätter. Gävleborgs position och konkurrenskraft som måltidsdestination ska stärkas. Aktörer inom besöksnäringen ska tillsammans med livsmedelsföretag utveckla nya, hållbara mat- och dryckesupplevelser. Region Gävleborg leder arbetet i samverkan med kommunerna, föreningen MatVärden, besöksnäringföretag, restauranger och matproducenter.





6 Livsmedels- försörjning och regional krisberedskap

Livsmedelsproduktionen har varit stadigt minskande i Sverige samtidigt som befolkningen ökat. I januari 2017 blev vi fler än tio miljoner invånare i Sverige. Om knappt tio år, 2026, beräknas folkmängden ha passerat 11 miljoner. Om vårt land ska ta ansvar för att säkert näringsförsörja hela sin befolkning är tiden inne för att produktionsminskningen ska vändas till en tydlig produktionsökning.

Svensk jordbrukspolitik har under efterkrigstiden drivit storleksrationalisering och specialisering för att klara den ekonomiska konkurrensen från andra länder. Sedan Sverige blev medlem i EU har strukturrationaliseringen fortsatt samtidigt som beroendet av importerade insatsvaror och livsmedel ökat. Sett till den totala livsmedelskonsumtionen, där även kaffe och andra produkter som inte kan produceras i Sverige är inkluderade, är Sveriges självförsörjningsgrad i dagsläget cirka 50 procent. Andelen svensk konsumtion som utgörs av råvaror med svenskt ursprung är exempelvis omkring 55 procent för nötkött, 80 procent för mjölk, 125 procent för spannmål vid ett normalår samt drygt 70 procent för griskött. Vid en avstängning av transporter till butiker kommer hyllorna dessutom bli tomma på några få dagar.

Efter första världskriget inrättades beredskapslager för livsmedel. Tanken var att landets invånare vid behov skulle kunna näringsförsörjas med tillräckligt många kalorier. Alla olika typer av livsmedel som fanns i fredstid magasinerades därför inte i beredskapslagren.

I slutet av 1980-talet avvecklades alla statliga beredskapslager och i samband med Sveriges inträde i EU har även självförsörjningsmålet för kris- och fredstid avvecklats. Rent praktiskt har statliga beredskapslager varit ineffektiva eftersom de varit dyra och inte tillräckliga om de skulle behövas. De lager som finns i landet idag är helt i privat regi.

Det finns begränsade drivmedelslager som motsvarar 90 dagars förbrukning. De är dock inte avsedda för lantbruk och endast 70 procent av dem finns i Sverige, resten utomlands. Som en del av energi- och klimatarbetet pågår ett arbete för att svenskt lantbruk ska bli fossilfritt 2030. Den utvecklingen ger möjlighet att minska lantbrukets sårbarhet för nationella såväl som internationella kriser.

I Förvarsberedningens rapport, Ds 2017:66 Motståndskraft, Inriktningen av totalförsvaret och utformningen av det civila försvaret 2021–2025, finns rekommendationer att landet ska ha en livsmedelsberedskap för tre månader. Det yttersta ansvaret för att tillgodose livsmedelsförsörjningen på lokal nivå åligger kommunerna. Av 3 kap. 3§ i lagen (2006:544) om kommuners och landstings åtgärder inför och vid extraordinära händelser i fredstid och höjd beredskap framgår att kommunen under höjd beredskap eller när ransoneringslagen i annat fall tillämpas ska vidta de åtgärder som behövs för försörjningen med nödvändiga varor.

Mot bakgrund av det som beskrivits ovan finns några centrala beredskapsfrågor som beaktas i Gävleborgs handlingsplan för Sveriges livsmedelsstrategi, se följande sex punkter som är kopplade till handlingsplanens mål. För att vara bättre förberedda på kriser, som påverkar tillgången till nödvändiga livsmedel, måste försörjningsförmågan öka väsentligt på flera områden, såväl inom Sverige som i Gävleborg. För att detta ska vara möjligt krävs att



hela samhället engageras. Här är alla företag, såväl småskaliga som storskaliga, viktiga för att upprätthålla försörjningsförmågan.

1. Jordbruksmark är en ändlig resurs som ska finnas kvar i framtiden. Detsamma gäller för rent vatten och viktiga ekosystemtjänster. Vid en krisituation kommer produktionsförutsättningarna att ändras och mer mark än idag kommer att behövas för odling. Det krävs att det finns efterfrågan redan i vardagen för att bättre säkerställa tillgången även vid störningar i samhället. När bristsituationen väl är ett faktum är det för sent att tänka om. Krisberedskap bygger vi här och nu. Det är också viktigt att alla skyddsvärda vattentäkter, befintliga och potentiella, är säkra för framtiden. (Mål 1 och 2).

2. Lantbrukets beroende av utländska insatsvaror i form av drivmedel, mineralgödsel, utsäde, växtskyddsmedel samt kraftfoder till produktionsdjur ska minska. Det görs dels genom omläggning till mer balanserade produktionssystem som till exempel ekologisk odling, dels genom inhemsk produktion av insatsvaror inklusive produktion av ickefossila drivmedel. I Gävleborg ska grödor och djurhållning som passar våra områden prioriteras, exempelvis vallodling och idisslare. En ökad produktion av insatsvaror till livsmedelskedjan ger positiva effekter på sysselsättning i länet och en ökad försörjningstrygghet. (Mål 6 och 7).

3. I Gävleborg finns utrymme för både stora och små jordbruksföretag. Geografiskt koncentrerad produktion ökar beroendet av transporter. Detsamma gäller för företag som förädlar livsmedel. För att minska transportberoendet behövs både fler företag som producerar livsmedel och fler företag som förädlar livsmedel. (Mål 5, 11, 12 och 14).

4. För att det ska vara möjligt att öka livsmedelsproduktionen i länet är det viktigt med kunskaper och förståelse för delarna i livsmedelskedjan. Det betyder att tillräckliga produktionskunskaper finns hos alla i samhället som skapar förutsättningar för livsmedelsproduktion och för ökad livsmedelsberedskap. Myndigheter, tjänstepersoner, politiker, företag och konsumenterna ska ta beslut som bidrar till säkrare livsmedelsförsörjning i framtiden. Vår livsmedelsförsörjning ska inte vara beroende av världsmarknaden eller tillgången till råmaterial som inte kan produceras i Sverige.

Det behövs också utbildning och utbildningsplatser för blivande företagare och arbetstagare inom jordbruk, djurproduktion, fiskeri och livsmedelsförädling för att säkra produktionen i framtiden. (Mål 4, 12 och 13).

5. Samarbete behövs i hela livsmedelskedjan, där är inte minst grossist- och detaljhandelsledet viktigt. Grossistledet svarar för en stor del av den lagring som finns av livsmedel. Genom samarbeten med samhället kan de fördelar som fanns tidigare genom statliga beredskapslager uppnås genom samarbeten med privata aktörer. Fungerande distribution av livsmedel till den slutliga konsumenten är viktig i kristid. Det är därför viktigt att samhället stöttar ett väl utbyggt nät av livsmedelsbutiker. (Mål 6).

6. Planering för att klara krisituationer, både kortare och längre är viktigt för alla aktörer i livsmedelskedjan. Ett första steg är att medvetandegöra alla inblandade om att en kris kan uppstå. Genom att starta en diskussion om hur man till exempel på gårdsnivå kan öka motståndskraften mot en kris har mycket vunnits. (Mål 12).



Genomförande av handlingsplanen

Länsstyrelsen Gävleborg, Region Gävleborg och LRF Gävleborg, är de regionala aktörerna och samverkansparterna som kommer att samordna genomförandet, uppföljningen och utvärderingen av Gävleborgs handlingsplan för Sveriges livsmedelsstrategi 2018-2030.

Uppföljning och utvärdering av handlingsplanens åtgärder är betydelsefullt för att tydliggöra resultat och ange riktning för fortsatta insatser. Återkoppling behövs för att bidra till fortsatt engagemang för handlingsplanens genomförande. All uppföljning och utvärdering presenteras på hemsidan:

www.livsmedelsstrategigavleborg.se

UPPFÖLJNING

Samverkansparterna kommer att göra årliga uppföljningar av handlingsplanen för att se hur långt länet har nått i förhållande till uppsatta mål.

Agenda 2030, miljömålen och energi- och klimat följs upp i andra system.

UTVÄRDERING

Utvärdering och eventuell revidering ska göras år 2020, 2024 och 2028, slututvärdering efter år 2030.

BILAGOR

Bilaga 1: Ansvarskryss

I tabellerna visas en sammanställning över vilka synpunkter som lämnats på genomförda dialogmöten. Projektgruppen har gjort en bedömning av vilka som kan ta ansvar och har mandat att göra förändringar inom de olika områdena.

Regler och villkor					
Mål		Regering & riksdag	Länsstyrelse, RG & kommun	Företag, bransch- & intresseorganisationer	Konsument
	Obalans mellan behovet hos företagen och tillgången, till exempel på investeringsstöd.	x			
Mål 1	Politisk styrning som leder till de övergripande målen och en långsiktig utveckling.	x	x		
Mål 5	Likvärdiga krav i hela livsmedelskedjan.	x	x		
Mål 4	Enklare tillsyn och lägre kostnader. Kontrollerande myndigheter bör samordna sig. Anpassa reglerna för mindre företag.	x	x		
Mål 12	Förenkla tillstånd, t.ex. igenläggning av dike.	x			
	Sänkt arbetsgivaravgift. Förenklade regler kring anställning och ägarskifte.	x			
Mål 5	Fiskerinäringen anser att det är dyrt och krångligt att starta och driva företag. Dålig tillgänglighet till havet.	x	x		
Mål 3	Konflikter mellan produktion och miljö, gällande t.ex. fiske (laxen är rödlistad trots att det finns jättemycket lax, värnande av säl och skarv som tar fisk) och varg som äter tamdjur.	x	x		
Mål 1 & 2	Värna jordbruksmarken (även den tätortsnära), och akvatiska system, gynna ekosystemtjänster och biologisk mångfald.	x	x	x	
Mål 4	Öka förtroendet för myndigheter.	x	x		
	Verka för att gårdar drivs vidare, nu slaktas gårdar och går in i stora enheter. Förvärvslagen tillämpas inte som det är tänkt.			x	
Mål 5	Allmän service och infrastruktur		x		
Mål 3	Minska rovdjurstrycket.		x		
	Riskkapital, lån, finansiering.			x	
	Struktur för att dela risker bl.a. odling		x	x	
Mål 6	Ekosystemtjänster			x	
	Inventera beroendekedjan – genom att odla mer här kan vi minska transporter och därmed vår utsatthet.	x	x		
	Ökad forskning för vilka produkter är hållbara i vårt län? Vad får vi ge stöd till?	x			
	Ökad lagringskapacitet ur ett beredskapsperspektiv ger tryggad livsmedelsförsörjning året runt och minskade transporter.	x	x	x	
	Samordnad logistik. Ska de små producenterna köra själva eller ska produkterna hämtas?	x	x	x	
	Kommunen ska driva mer vad som ska prioriteras och utvecklas (exempelvis vad som ska odlas ur ett beredskapsperspektiv).	x	x		
	Det finns ett stort intresse för ökad samverkan på regional och kommunal nivå kring hela livsmedelskedjan.		x	x	

Konsument och marknad					
Mål		Regering & riksdag	Länsstyrelse, RG & kommun	Företag, bransch- & intresseorganisationer	Konsument
Mål 6	Diskussion kring lokal konsumtion	x	x	x	x
Mål 6	Ökad förädling och rätt kvalitet, kan generera t.ex. självförsörjning, arbetstillfällen och turism.			x	
Mål 6	Främja säsongsutjämnad konsumtion.		x	x	x
Mål 6	Möjligheter att lagra livsmedel.		x	x	x
Mål 7	Upphandla mer regional mat och upphandla innovativt gällande livsmedel. Erbjud delade upphandlingar		x	x	
Mål 7	Livsmedel som upphandlas offentligt ska produceras med krav motsvarande svensk lagstiftning.	x	x		
Mål 6	Öka produktionen och konsumtionen av ekologiska och regionala livsmedel.	x	x	x	x
Mål 10	Öka fiskproduktionen och möjlighet till avsättning.	x	x		
Mål 6 & 7	Vad vill man äta i framtiden?			x	x
Mål 6 & 7	Producera det som efterfrågas.			x	
Mål 6 & 7	Socialellt hållbar livsmedelskedja. Det är för många som ska tjäna pengar på det som konsumenten betalar för.	x	x		x
Mål 6 & 7	Ökad mångfald av producenter, det gynnar hela marknaden och intresset och närheten till maten.			x	x
Mål 7 & 8	Minska matsvinnet i hela livsmedelskedjan.	x	x	x	x
Mål 8	Öka självhushållningsgraden			x	x
Mål 7	Distribution/samlingscentraler		x	x	
Mål 6	Matkluster, samverka, Bondens marknad		x	x	
Mål 6	Fler regionala yrkesmässiga grönsaksproducenter och värna de som finns	x	x	x	x
Mål 6	Värna och utveckla det lokala gröna kulturarvet tex. lokala äldre sorter.	x	x	x	
Mål 11	Ta till vara skogens resurser	x	x	x	x

Kunskap och innovation					
Mål		Regering & riksdag	Länsstyrelse, RG & kommun	Företag, bransch- & intresseorganisationer	Konsument
Mål 12,13, & 14	Behov av utbildning till hela livsmedelskedjan. YH utbildningar är särskilt intressanta.	x	x	x	x
Mål 12,13, & 14	Ökad kunskap hos politiker, tjänstemän och konsumenter om hela livsmedelskedjan.	x	x	x	x
Mål 14	Ökad kunskap om hur vi kan nytja sådant som idag kasseras.			x	x
Mål 12,13, & 14	Yrkesvägledare är viktiga för att väcka intresse för livsmedelsproduktionen. Höja statusen i praktiska yrken.	x	x		
Mål 12,13, & 14	Hur lockar vi nästa generation och får dem att gå på naturbruksgymnasium? Behov av djurskötare och djurskötarutbildning. Kraftsamla kring Nytorps centrums naturbruksgymnasium.	x	x	x	
Mål 12,13, & 14	Hur ska vi finansiera vuxenutbildningar?	x	x	x	
Mål 13 & 14	Hur kan vi långsiktigt få in utlandsfödda och yrkesbytare i branschen?	x	x	x	
Mål 12,13, & 14	Se till att utbildning är regionalt anpassad. Folk ska utbildas till det som behövs.	x	x		
Mål 13	Högskolan ska erbjuda mer utbildning och satsa på livsmedelskedjan	x			
Mål 12 & 14	Utbildning för tillsynspersonal. Kontrollanter och tillsynspersonal ska hjälpa istället för att stjälpa	x	x		
Mål 12 & 14	Bättre samarbeten mellan företagen. Samverkan kring produktionsanläggningar.			x	
Mål 14	Nyttja skogen som resurs. Det finns bär och bete i skogen men det är få som nyttjar det.	x		x	
Mål 12 & 14	Öka kunskapen i kommunen om varför man inte ska bygga på åkermark.	x	x	x	
Mål 12 & 14	Visa för kommuner och andra vilka positiva effekter man får av att handla livsmedel som producerats i länet.			x	x
Mål 14	Innovativ teknik i lantbruket, t.ex. så att det blir mer rationellt att odla grönsaker. Ta fram samt förmedla innovativ teknik till länet.	x	x	x	
Mål 14	Utveckla nya grödor och forskning kring det. Vi har ingen motor gällande detta i länet, finns ett behov av att knyta till oss t.ex. SLU.	x		x	
Mål 12 & 14	Öka kunskapen om livsmedelsproduktion i förskola och skola.		x		x
Mål 12 & 14	Omvärldsbevakning för ökad marknadsanpassning			x	
Mål 12,13, & 14	Ökad forskning för livskraftig och regionalt anpassad produktion	x		x	
Mål 12	Visa på betydelsen av de ekosystemtjänster livsmedelskedjan genererar		x	x	
Mål 12 & 14	Ökad dialog mellan kommun och livsmedelsproducenter.		x	x	
Mål 14	Helhetsgrepp kring forskning, utveckling, innovation, kompetensutveckling och kompetensförsörjning.	x	x	x	

Bilaga 2: Förteckning över genomförda dialogmöten

Yrkesfiskare, Norrsundet	15 september 2017
Miljötinget	27 oktober 2017
LRF:s kommungrupp Söderhamn	31 oktober 2017
Centerpartiet Gävleborg	9 november 2017
Hofors kommun, tillfälle 1	10 november 2017
Hushållningssällskapet och LRF Konsult	13 november 2017
LRF Mellanljusnans lokalavdelning	17 november 2017
Ljusdals kommun, tillfälle 1	24 november 2017
LRF Ljusdals kommungrupp	27 november 2017
LRF Hedesunda lokalavdelning	30 november 2017
Hudiksvalls kommun, tillfälle 1	30 november 2017
Lantmännens distriktsstyrelse	8 december 2017
MatVärdens styrelse	8 december 2017
Bollnäs kommun, tillfälle 1	15 december 2017
Omställningsrörelsen Söderhamn	11 januari 2018
Ockelbo kommun *	16 januari 2018
Ekologiska lantbrukarna	19 januari 2018
Sandvikens kommun *	23 januari 2018
Söderhamns kommun *	25 januari 2018
Nytorp Centrum	25 januari 2018
LRF Gävle kommungrupp	29 januari 2018
Gävle kommun *	5 februari 2018
Ljusdals kommun *, tillfälle 2	5 februari 2018
LRF regionstyrelse	7 februari 2018
Nordanstigs kommun	8 februari 2018
Arlas kretsråd	12 februari 2018
Ovanåkers kommun, tillfälle 1	13 februari 2018
Ovanåkers kommun *, tillfälle 2	13 februari 2018
Hofors kommun *, tillfälle 2	21 mars 2018
Hudiksvalls kommun *, tillfälle 2	23 mars 2018
Bollnäs kommun *, tillfälle 2	10 april 2018
Socialdemokraterna	13 april 2018
Liberalerna	16 april 2018
Vänsterpartiet	23 april 2018
Kristdemokraterna	8 maj 2018
LRF:s kommungrupp i Ovanåker och dagligvaruhandel	8 maj 2018

*)Förutom tjänstepersoner och politiker från kommunen har också LRF:s kommungrupper, företagare och föreningar deltagit

Bilaga 3: Organisation för handlingsplanen

Arbetsgrupp:

Anna Hernell - Handläggare Enheten för jordbruk och djur, Länsstyrelsen Gävleborg

Berit Löfgren - Enhetschef Enheten för landsbygd och tillväxt, Länsstyrelsen Gävleborg

Anna Backlin - Utvecklingsstrateg Infrastruktur och samhällsplanering, Region Gävleborg

David Levrén - Företagsutvecklare, LRF Gävleborg

Mikael Lif - Utvecklingsstrateg Infrastruktur och samhällsplanering, Region Gävleborg

Styrgrupp:

Veronica Lauritzsen - Länsråd, Länsstyrelsen Gävleborg

Ersättare Jenny Larsson - Enhetschef Enheten för jordbruk och djur, Länsstyrelsen Gävleborg

Lars Sjödin - Biträdande regiondirektör och hållbarhetsdirektör, Region Gävleborg

Ersättare Gun Hedlund - Biträdande regiondirektör och kultur- och kompetensdirektör, Region Gävleborg

Håkan Johansson - Regionchef, LRF Gävleborg

Ersättare Maria Jonsson - Ordförande, LRF Gävleborg

Produktion: Kommunikationsenheten, Region Gävleborg

Foto: David Levrén, sid 1

Hans Bovin, sid 17

Henrik Bratt, sid 32

Anders Norsell, sid 24

Linda Elverstig, sid 1, 2, 6, 29, 43

Lisa Björner, sid 44

Pelle Nyberg, sid 4

Per Trané, sid 26

Petter Haldén, sid 36





GLOBALA MÅLEN

för hållbar utveckling

Gävleborgs handlingsplan för Sveriges
livsmedelsstrategi 2018-2030
- en del av Agenda 2030

www.livsmedelsstrategigavleborg.se