
Rapport om Norrlands tillväxt

En analys av perioden 1993 till 2002



Länsstyrelsen
Gävleborg



RAPPORT OM NORRLANDS TILLVÄXT

En analys av perioden 1993 till 2002

**Robert Sörensson
Lars Westin**

21 December 2005

Förord

Med ”Norrland” menar vi i denna rapport de fem länen Gävleborg, Västernorrland, Jämtland, Västerbotten och Norrbotten. Som sammantagen ekonomisk region analyseras Norrland inte så ofta i skrift. Norrlandsförbundets ”Norrland förstärker Sverige”, SCB/Norrlandsfondens ”Konjunkturbarometer Norrland” och Europaforum Norr:s ”Fakta & argument. Norrländska synpunkter på EU:s framtida strukturpolitik” är de dokument som idag vanligen refereras. I förhållande till dessa tar vi i denna rapport ett bredare grepp med fokus på ett historiskt utvecklingsammanhang och djupare analys av lokaliseringsförutsättningarna. Vår uppfattning är att det idag saknas djuplodande och samlade analyser av Norrland trots att det i den allmänna debatten ofta hänvisas till ”Norrlands utveckling” eller ”Norrlands tillväxt”.

Den övergripande bilden visar att den norrländska ekonomin nu åter går in i en tillväxtfas. Det ger möjligheter att stärka regionens inkomster, attrahera fler människor och utveckla den egna förmögenhetsbildningen. Det gäller att nyttja Norrlands rika naturresurser väl, men framförallt att utveckla Norrlands sociala kapital och kunskapskapitalet för att etablera arbets-, boende- och fritidsmiljöer som framgångsrikt kan konkurrera och samverka med människor i andra regioner i världen.

En historisk tillbakablick visar att Norrlands olika delar vanligen inte utvecklats i samma takt. Tvärtom har tillväxten präglats av betydande variation. Den obalanserade tillväxten speglar de olika regiondelarnas specialisering och mångfald, en mångfald som är en tillgång och som bör utvecklas ytterligare för att skapa ett långsiktigt hållbart Norrland. Med all säkerhet kommer även 2000-talet att erbjuda varierade tillväxttal för de olika delarna. Mot den bakgrunden har vi sett det som angeläget att tydliggöra var tillväxten i Norrland skett under olika tidsperioder samtidigt som det blir väsentligt att analysera och identifiera faktorer som på kort och lång sikt kan stärka regionens tillväxt.

Arbetet har genomförts av Robert Sörensson och Lars Westin vid CERUM. En referensgrupp bestående av Ingalill Raela, Lars-Gunnar Rönnqvist, Hans Halvarsson, Thomas Westerberg, Patrik Sällström, Hans Wiklund, Barbro Medin-Levén samt gruppens ordförande Kari Marklund har på ett inspirerande sätt bidragit med diskussioner kring och kommentarer till utformningen av denna rapport. Därtill har en styrgrupp med de fem landshövdingarna Lorentz Andersson, Per-Ola Eriksson, Maggi Mikaelsson, Gerhard Larsson, Christer Eirefelt

samt länsråden Göran Theolin, Håkan Spett, Uno Svaleryd, Gun-Marie Pettersson, och Monica Robin Svensson följt arbetet. Projektet har finansierats av de fem länsstyrelserna i Norra Sverige. Vi tackar för samtligas insatser.

Umeå i december 2005

Robert Sörensson

Lars Westin

INNEHÅLL

Förord	2
1. Sammanfattande inledning	5
2. Norrlands långsiktigt starka tillväxt	11
3. Norrlands lokaliseringsförutsättningar, tillgångar och äganderätten till avkastningen	18
4. Norrlands ekonomiska tillväxt på länsnivå	25
5. Tillväxt i Norrlands lokala arbetsmarknader	37
6. Mot en balansräkning för Norrland	54

1. Sammanfattande inledning

I ett historiskt perspektiv, där vi tar avstamp i 1800-talets början, tillhör Norrland och speciellt övre Norrland de regioner i Sverige som uppvisat den starkaste befolkningstillväxten. Efter år 1955 blir tillväxtbilden däremot mer mångfasetterad. Västerbotten nådde sin största befolkning så sent som åren kring 1995 medan Västernorränningarna var som flest i mitten av femtiotalet. Fördelningen av befolkningen mellan mindre och större tätorter har även förändrats under åren, samtidigt som befolkningstyngdpunkten förskjutits mellan olika städer i Norrland. Dessa förändringar speglar de förändrade lokaliseringsförutsättningarna i regionen. Förutsättningar som påverkats av sådant som kunskaps- och teknikutveckling, investeringar i infrastruktur samt befolkningens inkomster och förändrade krav på boende och fritid. Sammantaget kallar vi det för förändrad regional attraktivitet. I ett regionalt attraktivitetsperspektiv konkurrerar därmed ständigt olika delar av Norrland med varandra samtidigt som man samverkar kring gemensamma nyttigheter som infrastruktur, kunskapsuppbyggnad, image, grundläggande vård, omsorg och säkerhet.

Men framförallt konkurrerar Norrlands olika delar med regioner i omvärlden och den attraktivitet dessa utvecklar. När en region uppvisar negativa flyttnings- eller födelsenetton är det tydliga uttryck för bristande relativ attraktivitet. Det indikerar att regionen fått försämrade konkurrens- och lokaliseringsförutsättningar i förhållande till andra regioner. I en värld där andra regioner stärker sin attraktivitet kan således Norrland inte sitta stilla.

Under efterkrigstiden har Norrland upplevt två sådana perioder med övergripande bristande attraktivitet. Den första perioden var mekaniseringsperioden inom skog och jordbruk åren 1955-1970 medan den andra perioden åren 1995-2002 karaktäriserades av svaga urbana miljöer, snabb ökning av ungdomars efterfrågan på utbildning och jobb inom tjänstesektorn, samt en sviktande image. Eftersom hela Sverige under den senare perioden kännetecknades av stagnerade befolkningstillväxt märktes Norrlands försvagade attraktivitet tydligt. Mellan dessa två perioder finner vi däremot tjugofem år med en övergripande positiv befolkningstillväxt endast avbrutet av nedgångar under enskilda år. Efter den senaste nedgångsperioden har däremot varken Norrland eller något av dess län hittills lyckats nå tillbaka till tidigare högsta befolkningsnivåer.

- Under 2000-talet ser vi nu åter en befolkningstillväxt och ökad inflyttning till regionen. Det ger förutsättningar att stärka regionen både på dess efterfråge- och utbudssidor. Lyckas inte detta finns en risk att befolkningstillväxten åter försvagas om cirka fem år.

Tillväxtanalyser måste ha ett betydande inslag av långsiktigt perspektiv för att skilja kort-siktigare konjunktursvängningar från själva tillväxtförloppet. Det faktum att vi i Sverige saknar uppgifter om bruttoregionprodukter, inkomster och fundamentala tillgångar för längre perioder och mindre regioner begränsar givetvis möjligheten att dra slutsatser om tillväxtens förändrade förutsättningar i Norrland. Däremot kan vi nyttja de övergripande befolkningsrörelserna som indikatorer på hur dessa ekonomiska storheter utvecklats i relativa termer.

Dessbättre finns från och med år 1993 information om lönesummor och brutto-regionprodukter för Norrlands län och lokala arbetsmarknader. Med stöd av dessa kan en inledande analys av tillväxtförutsättningarna i regionen genomföras. Fortfarande är perioden 1993 till 2002 något för kort för att inte konjunkturförlopp ska störa bilden av tillväxten. Men en inledande analys är fullt möjlig. I det följande kan vi därför visa att det under åren fram till 2002 funnits ett delvis mycket produktivt näringsliv i regionen, det gäller speciellt i Västernorrland och Norrbotten. Istället har Västerbotten, ”trots” en lägre genomsnittlig produktivitet, attraherat befolkning och skapat förmögenheter, framförallt i Umeåregionen. Även i Jämtland framstår kommuner som Östersund och Åre som mycket attraktiva. I Gävleborg återfinns Gävle och Ljusdal som utifrån olika förutsättningar attraherar befolkning. I dessa miljöer visar även tillgångsvariabler som fastighetsvärden relativt sett mycket höga nivåer. Detta är ett tecken på att delar av befolkningen starkt önskar mer av sådana miljöer i regionen.

Vi kommer i det följande även att visa att de yrkesverksamma i Västerbotten har en utbildningsnivå som är klart över både rikets och Norrlands genomsnitt. I Umeå och Luleå arbetsmarknadsregioner finns även ett betydande antal sysselsatta i kunskapsintensiva näringar. Däremot visar analysen att Norrland även uppvisar miljöer med betydande behov av kunskapsförstärkning och med låga kvinnliga förvärvsgrader. Det får anses som ytterst viktigt att dessa båda förhållanden åtgärdas för att regionen ska klara en allt starkare konkurrens från regioner som antingen erbjuder lägre produktionskostnader eller attraktivare förhållanden för kvinnor som vill utveckla ett ekonomiskt oberoende.

Delar av Norrland präglas dessutom av betydande hälsoproblem samt en hög arbetslöshet. Det finns även en stark koppling mellan dessa två typer av problem och arbetsmarknadens storlek. I större arbetsmarknader tenderar problemen att vara mindre, vilket inte hindrar att det även inom dessa kan finnas grupper som har svårt att ta sig in på arbetsmarknaden. Samtidigt har vi sett att det finns en stor spridning i ohälsotal och arbetslöshet även inom de mindre arbetsmarknaderna vilket indikerar att det inte är ”lagbundet” att ohälsa och arbetslöshet är en egenskap som kännetecknar små arbetsmarknader. Ovanåker och Sandviken är exempel på att mindre arbetsmarknader inte behöver ha höga ohälsotal.

För Norrland har dessa brister på arbetsmarknaden och de två perioderna med utflyttning från regionen skapat ett betydande inkomstbortfall. Befolkningen har inte fullt ut kunnat bidra till regionens produktion samtidigt som efterfrågan på hemmamarknaden minskat när befolkningen minskat. Förmögenhetsstatistiken visar dessutom att vissa delar av Norrland har svårare än andra delar av regionen att omvandla inkomster till egna förmögenheter. Dessa regioner får därmed även svårare att mobilisera och belåna de egna tillgångarna för att åstadkomma långsiktiga tillväxtingsatsningar. Det innebär att regionen blir mer beroende av omvärlden och omvärldens värdering av regionens tillväxtpotentialer. Ytterst innebär det att den image regionen ger omvärlden blir viktig för möjligheten att attrahera andra investeringar än de som direkt är kopplade till identifierbara naturresurser.

I en framtidsbild för 2000-talets Norrland är det idag således andra platser som träder fram som bärare av tillväxten än de som bar upp 1900-talets framtidsbild. Likväl krävs att samtliga tillgångar i regionen mobiliseras för att Norrland på ett hållbart sätt ska lyckas attrahera en växande befolkning. Till skillnad från under nittonhundratalets inledande år utgör idag olika former av service och tjänster omkring 70 procent av Norrlands sysselsättning. En betydande del, dessvärre fortfarande en alltför stor del, av dessa är inriktade på den lokala marknaden. Hemmamarknadens storlek, regionens egen befolkning och deras inkomster, är därför viktig för en betydande del av företagen. Hemmamarknadens storlek är dessutom avgörande för vilka, och hur avancerade, former av service och tjänster som kommer att erbjudas i regionen. En växande befolkning innebär därtill att tillväxten blir självförstärkande via de positiva återkopplingar som uppstår när den växande befolkningen efterfrågar ökad variation i serviceutbudet samt när inkomster och fastighetspriser pressas upp i de mest attraktiva lägena. De ökade inkomsterna innebär i sin tur att mer avancerade tjänstnäringar etablerar sig i

regionen. Men dessa självförstärkande effekter kan givetvis bytas i sin motsats när befolkningsunderlaget viker.

Inflyttning påverkar därmed i betydande utsträckning förväntningsbildningen. Positiv inflyttning och födelseöverskott formar individers förväntningar om regionens framtida utvecklingspotential, de regionala tillgångarnas värdetillväxt samt förväntade utkomstmöjligheter, speciellt inom servicenäringarna.

Inflyttning har även betydelse för regionens ekonomiska utveckling eftersom ny teknik och kultur kopplad till individuell kunskap kan följa inflyttarna. Ett snabbt sätt för en region att vinna ny kunskap är att attrahera individer som förfogar över kunskapen. Spridnings- eller överspillningseffekten av kunskap är dessutom störst för individer, företag eller organisationer som befinner sig närmast källan. I en sådan situation är tillgången till personliga nätverk centralt.

Mot bakgrund av detta skulle en övergripande tillväxtstrategi för Norrland som är baserad på en uttalad riskprofil med fokuserade satsningar kunna bestå av tre delar. För det första förstärks de delar av regionen som visat och fortsätter att visa att de attraherar boende och inkomster i en takt som åtminstone är i nivå med den genomsnittliga svenska tillväxten. Detta skulle öka sannolikheten att regionens totala utveckling blir positiv.

För att minska den risk det innebär om det framförallt är en typ av regioner som växer under en given tidpunkt måste därutöver ett begränsat antal, men inte alltför få, andra miljöer identifieras där investeringar med hög sannolikhet skulle kunna stärka en svag eller vända en negativ befolkningsutveckling. Den samlade storleken på dessa mer riskabla satsningar får därmed inte vara så stora att den övergripande befolkningstillväxten i regionen ifrågasätts.

Övriga regiondelar måste först med egna initiativ, insatser och medel visa att de är intressanta som potentiella tillväxtmiljöer. Det innebär till exempel att regiondelen aktivt verkar för att etablera en tillväxtinriktad och lärande inställning bland befolkningen och vidtagit åtgärder för att stärka den egna attraktiviteten och regionens image bland möjliga finansiärer.

Men uppenbarligen är det inte enbart de delar av Norrland som idag uppvisar svag tillväxt som är i behov av en förstärkt image och kraftfulla åtgärder för att stärka sin attraktivitet. Det gäller även de regioner som redan uppvisar stark tillväxt. Inom dessa finns med säkerhet områden som måste förstärkas. Följande, om än övergripande, policyförslag, som kan

utvecklas och fördjupas ytterligare, är därför angelägna att diskutera för att stärka den långsiktiga tillväxten i Norrland:

- Formulera en tydligare vision om Norrland som attraktiv bostadsregion för kunskapsbaserad produktion i en globaliserad värld.
- Formulera en strategi, baserad på attraktivitet, inflyttning och högre födelsetal, för hur Norrland ska nå upp till 1,22 miljoner invånare. Det antalet motsvarar 1960 års befolkningstal och innebär 60 000 fler invånare, vilka både stärker Norrlands hemmamarknad och bidrar till regionens exportproduktion.
- Större och tätare arbetsmarknader ger möjlighet för individer och företag att exploatera stordrifts- och mångfaldsfördelar. De är därför attraktiva för många inflyttande. När Norrland utvecklat egna större urbana miljöer som erbjuder alternativa livsmiljöer ökar även sannolikheten att regionen klarar ny konkurrens från andra regioner.
- Flera av Norrlands mindre arbetsmarknader erbjuder livsmiljöer som är starkt attraherande på dem som inte vill bo i städer. Några av dessa mindre miljöer måste utvecklas ytterligare för att erbjuda mycket goda exempel på hur unik attraktivitet i Norrland kan kompensera för en mindre skala.
- Förstärk Norrlands egen förmögenhetsbildning. Norrlänningar måste ha betydligt större egna förmögenheter för att själva kunna identifiera och utveckla attraktiva boende- fritids- och arbetsmiljöer. Starka fastighetsvärden är viktiga för sådan förmögenhetsbildning.
- Prioritera kvalitén i grundläggande skolor och bredda deltagandet i högre utbildning (campus-lokaliserad såväl som nätbaserad utbildning med studiecentra) för att höja utbildningsnivån i Norrland till riksgenomsnittet.
- Norrlands kvinnor blir en nyckelgrupp inför framtiden. Förstärk de miljöer och strukturer som uppfyller kvinnornas krav på boende, fritid och arbete.
- Över sjuttio procent av de sysselsatta i Norrland arbetar inom service, utbildning, vård och annan tjänsteverksamhet. Den kunskap dessa besitter kan utvecklas ytterligare för att stärka Norrlands tjänsteexport och höja kunskapsinnehållet i tillverkningsindustri och naturresursbaserade näringar.

Dessa övergripande insatser kan kompletteras med specifika insatser riktade mot branscher och regiondelar. Förutsättningarna för att flera regioner och branscher i Norrland under de kommande åren ska utvecklas positivt är goda. Men först när regionens övergripande strukturer är åtgärdade kan den fulla utväxlingen av sådana mer specifika insatser för Norrlands tillväxt uppnås.

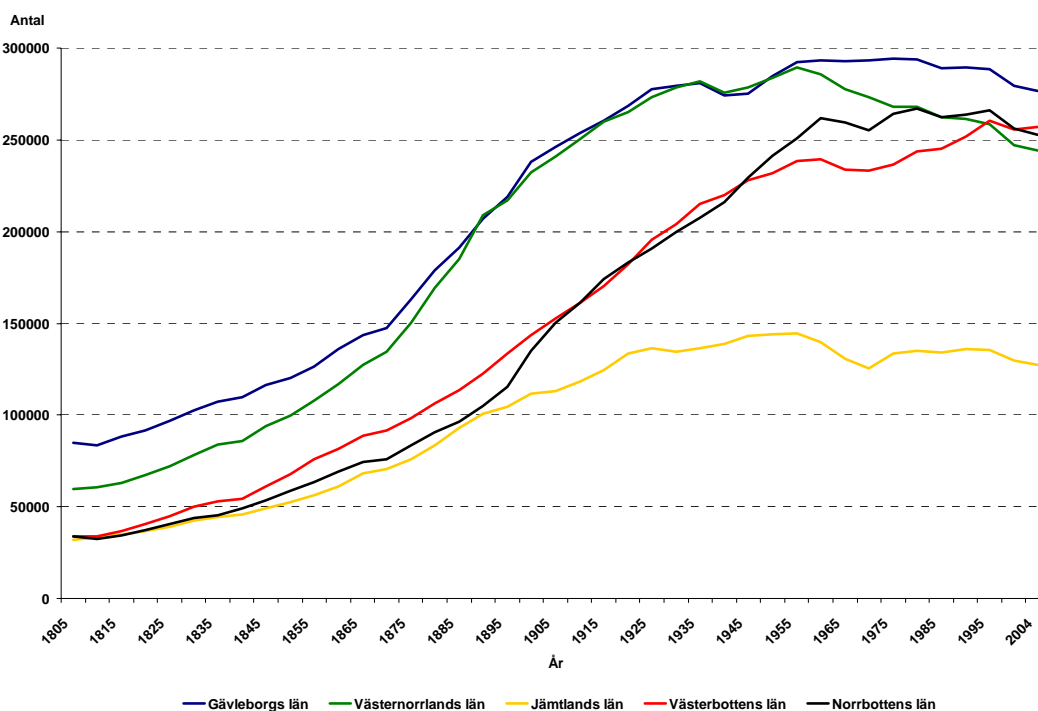
Rapporten har följande disposition. Nästa avsnitt belyser Norrlands utveckling i ett historiskt perspektiv med avstamp i tidigt 1800-tal fram till år 2004 med en tyngdpunkt på perioden från

och med 1950 till nutid. I avsnitt tre diskuteras den regionala ekonomiska tillväxtens beståndsdelar och drivkrafter. Därefter analyseras i avsnitt fyra den ekonomiska tillväxten på länsnivå under perioden 1993 till 2002. Där ges även en översikt av Sveriges ekonomiska utveckling åren innan 1993 för att sätta periodens utveckling i ett vidare perspektiv. Därpå följande avsnitt behandlar tillväxten i de norrländska lokala arbetsmarknaderna för att fånga den heterogenitet och variation i skala och täthet som kännetecknar Norrland. Avslutningsvis belyses i avsnitt sex en central delmängd av Norrlands gemensamma tillgångar som befolkningens kompetens och fastighetsvärden för framtida förmögenhetsbildning utgör.

2. Norrlands långsiktigt starka tillväxt

En avsikt med denna rapport är att pröva i vilka delar det idag finns tydliga gemensamma utvecklingsförlopp som omfattar hela Norrland och i vilka avseenden utvecklingen skiljer sig åt mellan regionens olika delar. Mot den bakgrunden behandlar rapporten samtidigt Norrland som helhet, länsnivån, samt de lokala arbetsmarknaderna. Avsikten är att fånga de gemensamma dragen men även att belysa den mångfald som finns och som naturligen tar sig uttryck i skillnader i lokaliseringsförutsättningar och tillväxt. En mångfald som i ett långsiktigt perspektiv kan stärka den norrländska utvecklingen.

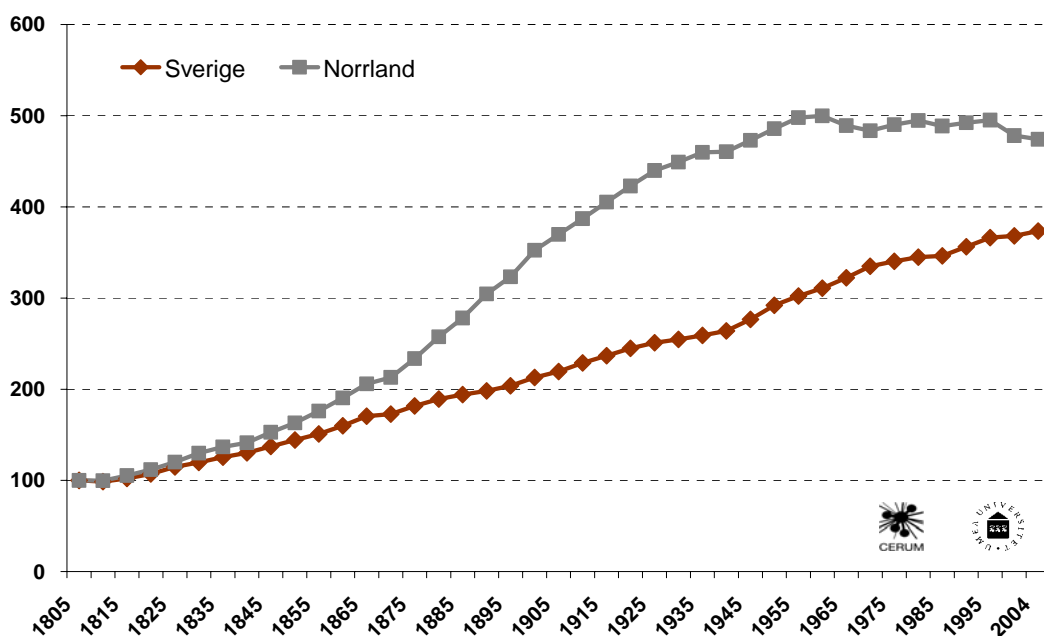
Norrland är en naturgeografiskt och kulturellt mångfasetterad region som även uppvisat väsentliga historiska utvecklingsskillnader. Detta speglar sig i de varierande tillväxtförlopp regionens olika delar genomgått. Detta faktum illustrerar behovet att kombinera övergripande med mer detaljerade analyser för att förstå de olika bilder tillväxten i Norrland erbjuder.



Figur 1. Befolkningen i de fem norrländsläna åren 1805-2004. Källa: SCB.

Av figur 1 framgår hur Gävleborg och Västernorrland redan kring mitten av artonhundratalet passerade nivån för 100 000 invånare medan detta skedde först närmare sekelskiftet för övriga tre län. Gävleborg och Västernorrland märker av krisen på trettioalet men den krisen går, ur ett befolkningsperspektiv, i det närmaste obemärkt förbi Västerbotten och Norrbotten. Jämtland får redan omkring 1925 en svagare befolkningstillväxt men fortsätter trots det att växa för att nå sitt maximala befolkningstal på runt 145 000 invånare omkring år 1955. Åren kring 1955 och fram till 1960 stagnerar även de övriga länen, men på olika nivåer. År 1960 har Norrland ca 1 220 000 invånare. Den nivån har regionen därefter inte nå upp till igen.

Trots dessa skillnader mellan länen dominerar under ett längre perspektiv ett gemensamt starkt tillväxtnöster. Det är ofrånkomligt att observera med vilket hastighet Norrland växer fram till 1955. I figur 2 jämförs utvecklingen i Norrland med befolkningsutvecklingen i Sverige. De senaste årens utveckling pekar däremot på att de långsiktiga skillnaderna i tillväxtförloppen kan komma att jämnas ut om inte stagnationen i Norrland åtgärdas.

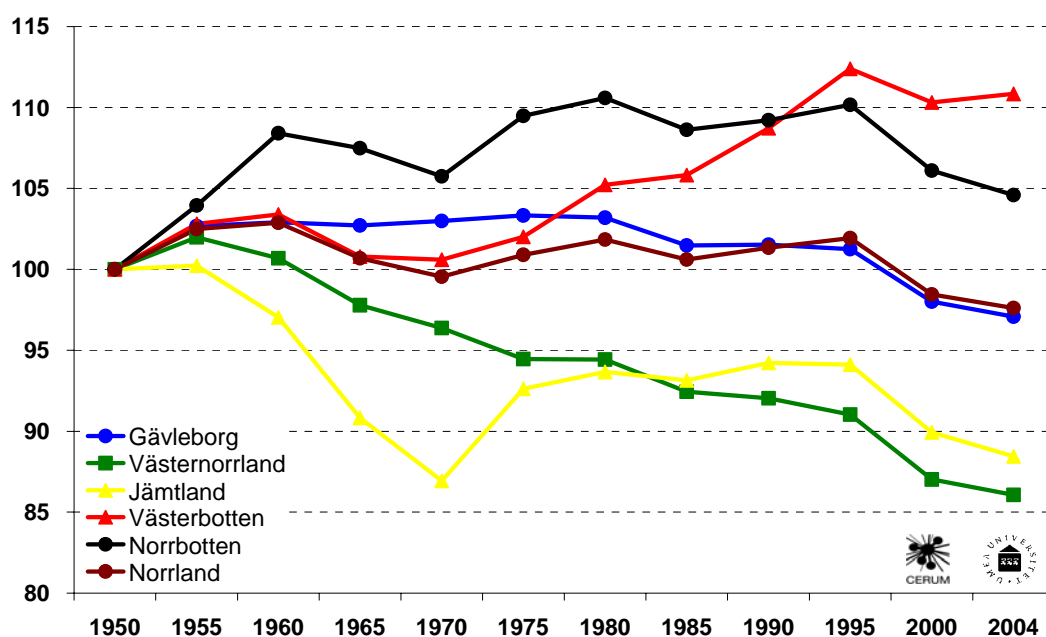


Figur 2. Befolkningsutveckling mellan åren 1805 och 2004 i Norrland (de fem länen) och i Sverige. Index 100 = 1805. Källa: SCB.

Som nämnts saknas idag BRP mått för ovanstående långa period på regional nivå men om produktiviteten per sysselsatt i Norrland följde den i övriga Sverige bör den totala inkomst-

tillväxten under de hundra åren 1850 till 1950 ha varit betydligt snabbare i Norrland än i resterande Sverige vilket medför att regionen avsevärt stärkte Sveriges ekonomiska potential.

Mekaniserings- och urbaniseringsperioden från 1955 till 1970 innebar däremot på kort tid en kraftig strukturförändring för hela Norrland. Därefter blir även utvecklingen mellan länen mer varierad. Studerar vi som i Figur 3 nedan perioden efter 1950 mer i detalj ser vi att Jämtlands befolkning minskade som kraftigast under sextiotalets strukturomvandling men att länet därefter åter gick in i en befolkningsmässig tillväxtfas under de tjugofem åren mellan 1970 och 1995. Intressant är att Jämtlands tillväxt då åter var mer i paritet med utvecklingen under mellankristiden.



Figur 3. Befolkningsutveckling i fem norrlandslän 1950-2004. Index 100 =1950. Källa: SCB.

Figuren illustrerar samtidigt hur Västernorrland präglats av en uthållig negativ befolkningsdynamik. Befolkningen har i princip konstant minskat fram till år 2003, för att åter växa något under år 2004. Efterkrigsutvecklingen har som framgick av Figur 1 i Västernorrlands fall till och med varit betydligt sämre än under trettio-talskrisen. Däremot fortsatte befolkningen i Västerbotten, men även i Norrbotten, att öka fram till år 1994. Gävleborg har istället i princip haft en konstant befolkning, men ligger efter en nedgång från 1995 något under 1950 års nivå. Ur ett tillväxtperspektiv ger redan denna analys grund för ett antal kommentarer relaterade till tillväxten i Norrland. Ett första konstaterande är att

- Västerbotten, Norrbotten och Jämtlands utveckling visar att när huvudförloppet i strukturomvandlingen under sextioalet var över, blev det åter möjligt för betydande delar av Norrland att växa i termer av antalet invånare.

I Norrland såväl som i omvärlden tas det ofta för givet att strukturomvandlingen under femtio- och sextioalen så kraftigt försämrade Norrlands lokaliseringsförutsättningar att befolkningen därefter med nödvändighet måste minska. Data pekar på att så inte är fallet utan att

- Norrland har förutsättningar att erbjuda sådan attraktivitet som innebär att befolkningstillväxten följer det svenska genomsnittet

Ett argument mot detta är att den positiva utvecklingen i några av länen efter 1970 är ett resultat av en aktiv och framgångsrik regionalpolitik och att om sådana insatser avskaffas kommer hela Norrland att förlora invånare. Det är möjligt och inte otroligt att regionalpolitiken både reducerat hastigheten i omvandlingstrycket och haft en positiv effekt på regionens möjlighet att ställa om till de nya konkurrensvillkoren. Det är samtidigt troligt att regionalpolitiken haft sin mest positiva effekt och fungerat som en framgångsrik tillväxtpolitik när satsningarna följt en bransch- och lokaliseringslogik som stärkt regionens internationella konkurrensförmåga.

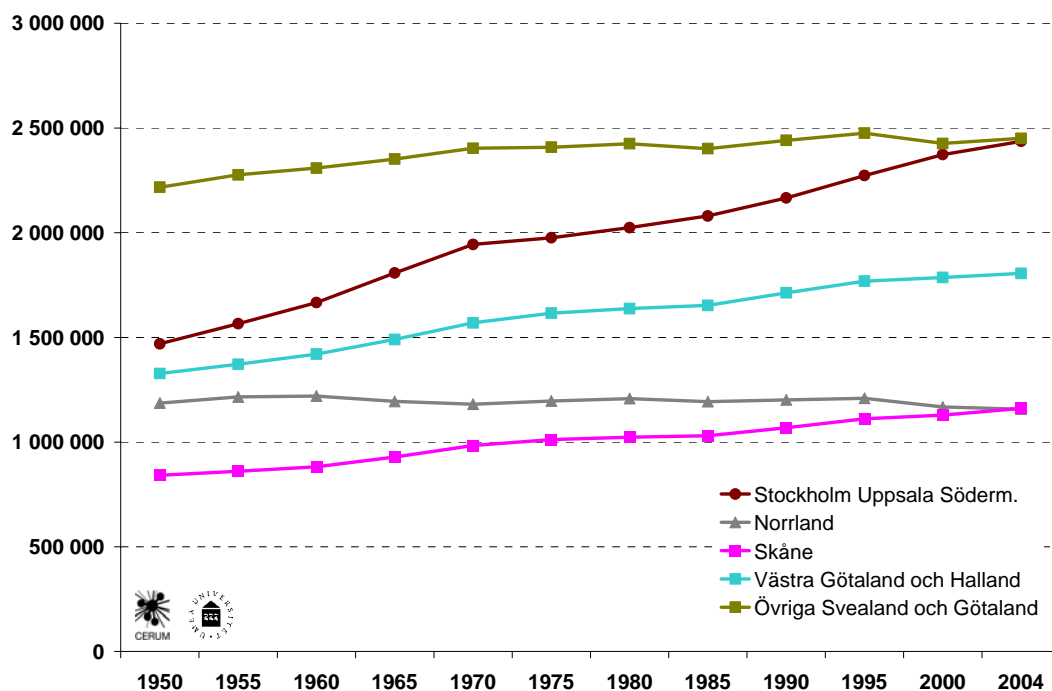
Västernorrlands utveckling har varit särskilt besvärlig med tanke på Norrlands samlade befolkningsutveckling. Etableringen av Mittuniversitetet kan ses som ett försök att bryta den negativa utvecklingen. Under år 2004 ökade befolkningen i länet något, vilket kan indikera att ett trendbrott skett. Sker inte detta krävs uppenbarligen mer djupgående insatser för att förnya länet.

Med ett synsätt som försöker utgå från de helt nya lokaliseringsförutsättningar som gäller efter 1955 bör det inte vara omöjligt att skapa sådan attraktivitet i Norrland att befolkningstillväxten åter kan följa den nationella tillväxten. Samtidigt är det uppenbart och viktigt att dra lärdomar av det faktum att inget av de fem länen förmådde utnyttja de tjugofem åren mellan 1970 och 1995, och den regionalpolitik som då bedrevs, till att etablera en sådan robust ekonomisk struktur att man var i stånd att stå emot den konkurrerande attraktivitet de tre storstadsregionerna erbjöd under perioden mellan 1995 till 2002. Eftersom Sverige som helhet stagnerade befolkningsmässigt under dessa år bör man inte förvänta sig en snabb befolkningstillväxt i Norrland men den kraftiga och genomgående befolkningsminskningen

pekar på att regionens struktur inte var tillräckligt förnyad och anpassad till dagens lokaliseringförutsättningar, dvs. att sårbarheten i ekonomin inte reducerats tillräckligt för att klara konkurrensen från andra regioner.

Figur 4 visar samtidigt att konkurrensen från storstäderna inte är ett nytt fenomen. En grundläggande karaktärisering av hela efterkrigstiden är att befolkningen vuxit snabbare i de tre storstadsregionerna och i de delar av Svealand och Götaland som ligger runt storstäderna än i Norrland. Fram till år 1995 lyckades Norrland trots det upprätthålla en nästan konstant befolkning, därefter visade sig de kvarvarande strukturproblemen i regionen på nytt.

Det mest uppseendeväckande är kanske ändå att under de senaste femtio åren har Skåne-regionen hunnit ikapp och passerat Norrland. I termer av relativ politisk makt är detta givetvis en förskjutning till Norrlands nackdel.



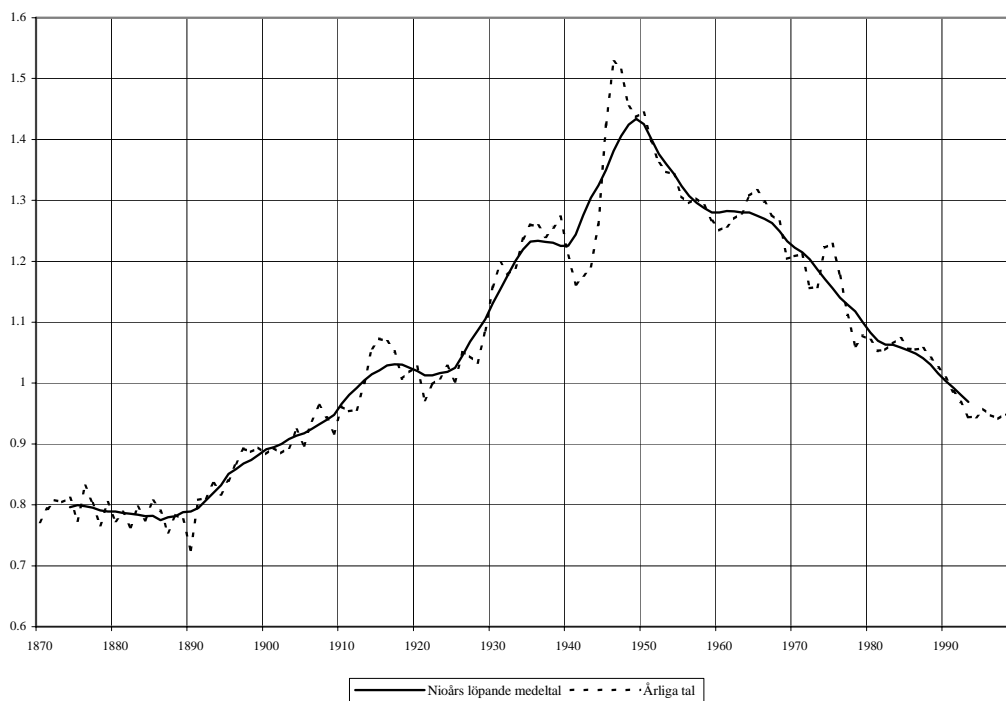
Figur 4. Befolkningsutvecklingen i fem svenska storregioner 1950 – 2004. Källa: SCB.

Slutsatsen av detta bör däremot givetvis inte bli att det är omöjligt att utveckla attraktivitet i Norrland utan istället kan man hävda att

- Kombinationen av en svag urbanisering, bristande kompetensutveckling och eftersatt övergripande attraktivitet har hämmat Norrlands tillväxt.

En starkare urbanisering behöver inte stå i motsats till att Norrland även fortsätter att erbjuda det glesa boendets alla möjligheter och kvalitéer. Däremot innebär en svag urbanisering att Norrland inte erbjuder en miljö som idag efterfrågats av många individer, företagare och organisationer som komplement till Norrlands klassiska boende med höga naturmiljövärden. Därtill försämras det glesa boendets attraktivitet av att inte ett starkt stadsalternativ erbjuds inom två till tre timmars bilfärd.

Ur ett regionalt tillväxtperspektiv kan ett ointresse för Norrlands urbanisering inte läggas omgivningen till last. Att idag hävda att Norrland har specifika lägesnackdelar i förhållande till viktiga marknader är mot den bakgrunden snarare uttryck för en ovilja att anpassa marknaderna, produktionen, lokaliseringen inom regionen samt transportinfrastrukturen till de konkurrensvillkor som krävs för att uppnå konkurrenskraft. De tillväxtproblem Norrland upplevt sedan 1950-talet är samtidigt inte unika för Norrland. Sverige som helhet har under de senaste femtio åren haft svårt att hävda sig i ett internationellt jämförande tillväxtperspektiv. Detta framgår av figur 5 nedan.



Figur 5. BNP per capita: Sverige i relation till medeltalet för sexton industrialiserade länder 1870-1997. Fasta priser. Index 1913=1. Källa: Krantz, O. (2000) Ekonomisk debatt nr 1.

Det innebär att förklaringen till Norrlands utvecklingsförutsättningar givetvis även bör sökas i egenskaper kopplade till den nationella svenska strukturen.

3. Norrlands lokaliseringsfördelar, tillgångarna och äganderätten till avkastningen på tillgångarna

Regional tillväxt är långsiktiga förlopp med betydande grad av positiva och negativa återkopplingar vilka förstärker eller försvagar regioner och deras tillgångar. Detta kan leda till betydande skillnader i tillväxttakter även om bruttoregionprodukten i de flesta fall och för lite större regioner tenderar att öka över tiden. Men regional tillväxt kännetecknas även av språngvisa förändringar av tillväxten när nya naturresurser och naturmiljöer tas i bruk, infrastrukturinvesteringar förbättrar en lokaliserings tillgänglighet, teknikutveckling leder till förändrad efterfrågan på produktionsfaktorer eller när befolkningens efterfrågan på bostadsstandard och boendemiljöer förändras när inkomsterna ökar. En konsekvens av sådana förändringar kan vara att tidigare starka regioner försvagas medan nya regioner träder fram som tillväxtregioner. I föregående avsnitt såg vi exempel på hur sådana förhållanden påverkat olika delar av Norrlands och de fem länens tillväxtförlopp. En slutsats om den dominerande trenden under efterkrigstiden är att:

- De brytvärda naturresurserna har minskat i betydelse som attraktorer för boende medan tätare befolkningsskoncentrationer och vackra naturmiljöer vuxit i betydelse. Här ligger även mycket av förklaringen bakom de förändrade lokaliseringsförutsättningarna i Norrland sedan femtiotalet.

Den förtätande ("agglomererande") tendens som befolkning ger upphov till på annan befolkning skapar givetvis samtidigt sin motkraft i form av trängsel och åtföljande utspridning. Detta förlopp ser vi tydligast runt Norrlands större städer där stigande fastighetspriser gör att lägen utanför städerna, men inom rimliga pendlingsavstånd, blir intressanta boende alternativ. Befolkningens omflyttning för att anpassa sig till de förändrade lokaliseringsförutsättningar som uppstår när inkomsterna ökar är givetvis sund. En hållbar regional utveckling kan därför inte byggas på utgångspunkten att inkomstillväxt och omflyttning är något negativt.

Men en hållbar regional tillväxt handlar inte enbart om växande inkomster. Inkomstillväxt är ett medel att stärka individer och regioner tillgångar. Målet för såväl en region som individen bör vara att på ett långsiktigt hållbart sätt stärka de samlade tillgångarna. Med långsiktigt hållbart avses vanligen att nuvarande generation inte begränsar framtida generationers

möjligheter samtidigt som framtida generationers resurskrav inte hindrar dagens generation. För att uppnå detta krävs att tillgångarna är kända. För individen är det ofta enkelt att bestämma. För en region kan det vara svårare. Men en regions ”balansräkning” skulle kunna ha en tillgångssida bestående av kategorierna:

- Befolkningen; deras kompetens, välfärd, säkerhet och hälsa
- Det för individerna gemensamma sociala och kulturella kapitalet
- Regionens reala värden, så som byggnader, maskiner, privat och offentlig infrastruktur samt regionens offentliga rum
- Regionens finansiella tillgångar
- Regionens naturresurser (t.ex. skog, vatten, naturmiljöer och mineraler) värderade med hänsyn till deras förmåga att producera olika ekosystemtjänster

Flera av dessa tillgångar är idag svåra att värdera i detalj, medan för andra, t.ex. antalet invånare, det i Sverige finns en lång tradition av räkenskaper. När det gäller naturresurser pågår arbete för att utveckla mått för naturresursers värden och ekosystems prestationsförmåga. För de reala värdena finns statistik från försäljning och taxering, som t.ex. fastighetsvärden. Fastighetsvärdena har dessutom den för de regionala tillgångarna speciella egenskapen att de kan spegla attraktivitet i hela den regionala balansräkningen eftersom lägesspecifika faktorer som tillgänglighet till olika verksamheter, brottslighet, grannar, kultur- och naturmiljöer m.m. fångas i värderingen. Här finns således en risk för dubbelräkning. Däremot fångar fastighetsvärden idag inte värdet av samtliga ekosystemtjänster eller icke-marknadsprissatta värden av existens- eller optionsvärdeskaraktär.

Individernas kompetens framgår delvis ur utbildningsstatistiken men även i lönestatistik, arbetslöshets- och hälsodata. Beträffande regionens sociala och kulturella kapital samt värdet av olika offentliga miljöer och tillgänglighet kan vi notera att den kort och medellånga värderingen av dessa till en del speglas i fastighetsvärdena.

Men det är skillnad på regionens tillgångar i termer av vilka värden som vid en tidpunkt återfinns eller skapas inom regionens gränser, dess territorium, och vad de invånare som är mantalsskrivna inom regionen äger. Regionbefolkningen äger inte själva regionens samtliga tillgångar och kan därför inte heller tillgodoräkna sig hela avkastningen. Balansräkningen har dessutom en skuldsida där omvärlden står som långgivare. Tillgångar som regionens invånare

äger utanför regionen samt ersättningar för arbete utfört i andra regioner ingår i befolkningens tillgångar medan en del av avkastningen på territoriets tillgångar tillfaller ägare, investerare och löntagare bosatta utanför regionen. BRP kan därför skilja sig från de inkomster som tillfaller regionens befolkning. Kapitaltung industri tenderar på det sättet att ge höga BRP värden men inte alltid lika höga inkomster. Om inte regionens invånare äger det kapital som är investerat i industrin eller själva finansierat investeringarna får regionen inte avkastningen och räntan på kapitalet. En växande BRP behöver därför inte innebära att inkomsterna i regionen växer i lika hög grad. Det kan i sin tur innebära att sparandet och regionens förmögenheter, dess tillgångssida, inte växer trots att regionens BRP växer. För att regionen ska vara attraktiv på befolkning och kunna utvecklas krävs vanligen att både inkomster och förmögenheter långsiktigt tenderar att öka i takt med övriga världen. Två slutsatser av detta resonemang är:

- För territoriets långsiktiga tillväxt är det värdet av dess tillgångar snarare än bruttoregionprodukten som är den centrala målvariabeln.
- Den regionala fördelningen av äganderätter är avgörande för möjligheten att genom insatser i regionen öka värdet på regionbefolkningens tillgångar.

Regionbefolkningen är givetvis en stor och viktig del av territoriets tillgångar men är i princip mobil över dess gränser och, tur nog, utom direkt kontroll från regionledningens sida. En regionledning som vill stärka regionens balansräkning och öka regionens intäkter måste därför arbeta med indirekta medel såsom tydlig kommunikation om behovet av tillväxt gentemot befolkningen, om regionens tillgångar gentemot omvärlden och genom olika attraktivitetsstärkande åtgärder i regionen. Regionledningen har däremot ofta en större möjlighet att föra en dialog med ledningen för de olika kollektiv som har beslutande makt över regionens kollektiva resurser. Ytterst är givetvis resultatet av sådana samtal bestämmande för i vilken grad individerna väljer att flytta och därmed byta rumsligt kollektiv i framtiden. Men kontentan av ovanstående diskussion är ytterst att:

- Värderingen av regionens tillgångar görs huvudsakligen utanför regionen. Regionens image och signaler till omvärlden om dess lokaliserings- och tillväxtförutsättningar är därför centrala för denna värdering och för värdet på regionen.

Regionens regionalräkenskaper visar hur dess balansräkning stärks eller försvagas över tiden. Bruttoregionprodukten, BRP, regionens förädlingsvärde, är en central del av regionalräkenskapernas resultaträkning. Två andra delar är nettot av privata och offentliga

transfereringar. I denna rapport ligger fokus på BRP, samtidigt som det är lätt att konstatera att mycket av diskussionen om den regionala utvecklingen handlar om de offentliga transfereringarnas regionala fördelning. Det är därför viktigt att skilja på dessa båda processer. För regionens långsiktiga hållbarheten är givetvis regionens förmåga att skapa BRP och tillgångsvärden den helt avgörande egenskapen. Men BRP är idag inte idealiskt som inkomstmått eller som den enda utgångspunkten för en analys av hållbar tillväxt. Det pågår försök att utveckla kompletterande alternativ som tar hänsyn till social, kulturell, ekonomisk och ekologisk hållbarhet. En sådan analys kommer i större grad fokusera på tillväxten i regionernas tillgångar.

BRP bestäms av ett flertal faktorer både på efterfråge- och utbudssidan. På efterfrågesidan bestämmer exportmöjligheterna samt hemmamarknadens styrka dess storlek. På utbudssidan bestäms BRP bl.a. av:

- *Produktiviteten*, dvs. BRP per sysselsatt i den region där arbetsstället är lokaliserat
- *Förvärvsgraden*, dvs. andelen av dagbefolkningen som är sysselsatta

Produktiviteten kan i sin tur förklaras av flera faktorer, varav en del är kopplade till den anställda, dennes kompetens och nätverk, en del är kopplade till de maskiner, rutiner och lokaler som nyttjas för verksamheten och ytterligare en del förklaras av den infrastruktur, de nätverk, naturresurser och andra egenskaper som kännetecknar den region i vilken verksamheten är lokaliserad. Ytterst har givetvis även förmågan att hitta växande avsättningsmarknader för produkter och möjligheten att utveckla individuell och gemensam kompetens under arbetets gång, en avgörande betydelse för produktiviteten.

Helt avgörande för produktiviteten är förmågan att utnyttja fördelar relaterade till skala, specialisering och mångfald. Marknader som är begränsade till den egna regionen har här betydande nackdelar. Export är därför centralt för regionens tillväxt. Import är samtidigt lika viktigt. En modern exportinriktad ekonomi kännetecknas av förmågan att hitta globala nischer samtidigt som man importerar det andra gör bättre. Det gäller såväl varu- som tjänsteproduktion med den skillnaden att i viktiga delar av tjänsteexporten måste kunden eller producenten förflytta sig och mötas för att affären ska uppstå. Trots exporten och importens stora betydelse är hemmamarknaden vanligen mycket avgörande för tillväxten i regioner av Norrlands storlek. Eftersätts tillväxten på hemmamarknaden får exporten ofta svårt att kompensera för dessa brister.

BRP består av de fyra delarna löner, skatter, kapitalersättningar och vinster. Det är ingen svårighet att tänka sig arbetsställen, t.ex. oljeplattformar och isolerade gruvor, där ingen del av BRP tillfaller arbetsställets närregion. Vinsterna går till de regioner där ägarna bor eller är registrerade, kapitalersättningen går till de regioner där de som ställt kapital till förfogande bor eller är registrerade, skatter går till transfereringar och offentliga utgifter som inte med säkerhet tillfaller den region där arbetsstället är lokaliserat och lönerna går till konsumtion i den region arbetskraften är boende eller tillbringar sin fritid. För att förstå konsekvenserna av en växande BRP för en region är det därför viktigt att förstå hur de regionala flödena av bruttoregionproduktens olika beståndsdelar ser ut.

För var och en av de fyra delarna av BRP finns således en matris av avsändar- och mottagarregioner. När det gäller sysselsättningen används begreppen dagbefolkning och nattbefolkning. Medan dagbefolkningens löner är kopplade till arbetsstället och det territorium i vilket det befinner sig är nattbefolkningen relaterat till den region där löntagaren är mantalsskriven och där lönesummor, kapitalavkastningar m.m. registreras i statistiken. Fritidsboende och turism innebär dessutom att delar av den icke-sparade lönen inte omsätts inom "nattregionens" marknad. Tvärtom finns här ytterligare matriser för flöden av investeringsmedel, sparande och konsumtion mellan regioner. Men eftersom lönesummor är en betydande del av BRP kan en mycket grov uppfattning om fördelningen av BRP på boenderegioner ges av

- Antalet sysselsatt "nattbefolkning" och deras lönersättningar

På kort sikt, med en given näringslivsstruktur och en given befolkning är det viktigaste sättet för regionledningen att öka BRP att bidra till att antalet sysselsatta ökar. Men sysselsattas dagliga arbetspendling innebär att analyser på kommunal nivå ofta lider av stora differenser mellan dag- och nattbefolkning. Kommunindelningar motsvarar i den bemärkelsen inte alltid intressanta funktionella regioner. I de lokala arbetsmarknaderna sammanförs därför närliggande kommuner till en funktionell region med begränsade skillnader mellan dag- och nattbefolkning. Trots det kvarstår ändå differenser mellan dag- och nattbefolkning, t.ex. till följd av långväga arbetspendling med flyg och tåg. Kvoten mellan sysselsatt dag- och nattbefolkning bildar regionens *nettopendlingskvot*. I Sverige är nettopendlingskvoten högst för huvudstadsregionen. Det innebär att regionen är mer attraktiv som arbetsmarknad än som bostadsmarknad.

För att avslutningsvis relatera BRP till regionens befolkningsstorlek analyseras

- Regionens invånarantal eller *befolkningsstorlek*

Dessvärre är det i regionala tillväxtsammanhang vanligt att studera BRP per capita, dvs. BRP per invånare, utan att kontrollera för åldersstrukturer och nettopendling. När slutsatser dras om ”regioners produktivitet” baserade på uppgifter om BRP per capita kan dessa således vara direkt vilseledande. Regioner som attraherar fler pensionärer eller barnrika familjer än vad jämförande regioner gör får i sådana analyser en lägre genomsnittsproduktivitet än regioner som inte är attraktiva för den kategorin invånare även om produktiviteten per sysselsatt är lika hög i båda regiontyperna.

Som framgår av nedanstående figur kan BRP således byggas upp av beståndsdelar som förvärvsgrad, produktivitet, försörjningskvoten och totala befolkningen i en region.

$$\begin{aligned}
 BRP &= \underbrace{\frac{BRP}{Syss_{dag\ 20-64}}}_{\text{Produktivitet}} \cdot \underbrace{\frac{Syss_{dag\ 20-64}}{Syss_{natt\ 20-64}}}_{\text{Nettopendlingskvot}} \cdot \underbrace{\frac{Syss_{natt\ 20-64}}{Bef_{20-64}}}_{\text{Förvärvsfrekvens}} \cdot \underbrace{\frac{Bef_{20-64}}{Bef_{0-100+}}}_{\text{Försörjningskvot}} \cdot Bef_{0-100+} \\
 &\quad \underbrace{\hspace{10em}}_{\text{Förvärvsgrad}} \\
 &\quad \underbrace{\hspace{15em}}_{\text{Totalt antal sysselsatta per invånare}}
 \end{aligned}$$

Figur 6. Samband mellan BRP, produktivitet, sysselsatta per capita och befolkningen.

Uttryckets komponenter och definitioner är till stor del självförklarande, fotindexena *dag*, *natt*, *20-64* samt *0-100+* refererar till dag- respektive nattbefolkning för sysselsatta, och åldersgrupper åsyftar såväl sysselsatta som befolkning.

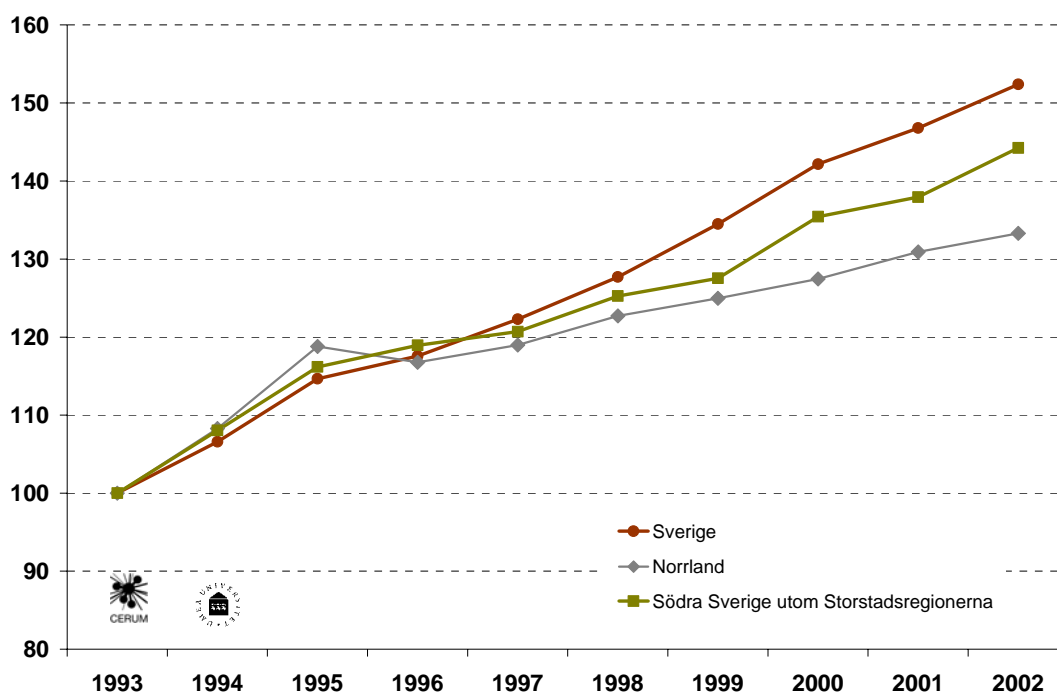
BRP och produktivitet påverkas även av inflationstakten. Syftet med denna rapport har primärt varit att ställa samman och strukturera data för Norrland samt att genomföra en inledande tillväxtanalys. I rapport redovisas därför endast nominella tillväxttakter. En fördjupad framtida tillväxtanalys kräver reala tillväxtförlopp. Inflationsstatistiken i Sverige redovisas enbart på nationell nivå och regionala prisdata är begränsade. För den som vill bedöma den reala tillväxten är det därför viktigt att korrigera samtliga tillväxttal som

diskuteras här med ungerfärliga inflationstakter. Den långsiktiga genomsnittliga inflationen har legat kring två procent med ett spann mellan en och tre procent. Det högre talet gäller periodens inledning och avslutning. Perioden representerar även en för Sveriges del mycket specifik rumslig konjunkturcykel. Perioden är även något för kort för att dra långtgående tillväxslutsatser för hur BRP har utvecklats. Däremot visar befolkningsstatistiken tydligt hur människor fattat bosättningsbeslut baserat på regioners förväntade möjligheter att ge dem välfärd. Implicit signalerar dessa beslut därför något om hur BRP utvecklats historiskt.

4. Ekonomisk tillväxt på länsnivå åren 1993 till 2002

Under perioden 1993 till 2002 ökade BRP i löpande priser och mätt vid arbetsställen i Norrland från knappt 198 miljarder år 1993 till knappt 264 miljarder. Den genomsnittliga årliga nominella tillväxten var därmed 3,3 procent, vilket kan jämföras med 4,8 procent för hela landet. Under åren 1994 och 1995 växte Norrland betydligt snabbare än riket, men 1996 vände tillväxten kraftigt och var i Norrland till och med negativ, -1,7 procent, under ett år.

Med hänsyn till inflationen har i reala termer således Norrland uppvisat en relativt begränsad tillväxt under perioden efter det starka året 1995. Svackan i den norrländska ekonomin framgår även av Figur 7. Här ser vi däremot att även de delar av Södra Sverige som inte ingick i storstadsregionerna hade svårt att följa storstädernas tillväxt. Men Södra Sverige lyckades öka tillväxten markant under år 2000, något som inte var fallet i Norrland. Det bör således vara en tydlig uppgift för Norrland att under kommande år åter nå upp till BRP nivån för Södra Sverige utom storstäderna.



Figur 7. BRP i löpande priser vid arbetsställen i Norrland och i Södra Sverige utom storstäderna samt BNP för Sverige åren 1993-2002. Index: 1993 = 100.

Figur 7 ger intryck av att Norrland och Sverige befunnit sig i en snabb tillväxtfas efter 1993. Det är dock viktigt att komma ihåg att tillväxten åren före 1993 var mycket svag. Likväl som under den tidigare beskrivningen av den långsiktiga tillväxtanalysen är det därför på sin plats att relatera Norrlands utveckling till den svenska ekonomins utveckling under denna period för att förstå vilka speciella omständigheter som präglade periodens inledning.

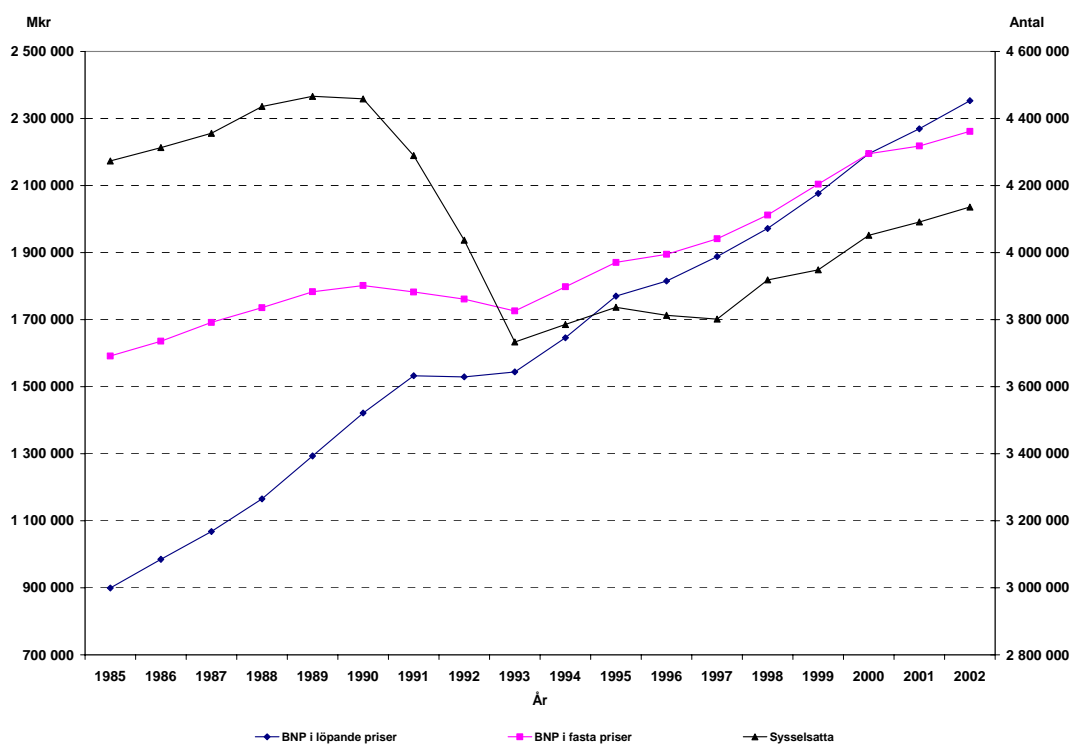
Mellan 1985 och 1990 uppstod i den svenska ekonomin kostnadsstegringar och en inflation som var högre än motsvarande nivåer i konkurrentländerna. En bidragande orsak var den i och för sig nödvändiga avregleringen av kreditmarknaden. Men i kombination med generösa ränteavdrag skapades en lånefinansierad expansion av konsumtionen. Lönekostnadsläget och därmed inflationen drevs dessutom upp av en tilltagande brist på arbetskraft som gav högre löneökningar än produktivitetstillväxten.

Skattereformen under 1990-talets två första år innebar att skatten på förvärvsarbete sänktes, för att öka arbetsutbudet, samtidigt som ränteavdragen minskades drastiskt. Tillsammans med valutaavregleringen skapades därigenom ett betydande omvandlingstryck. Men den internationella finansmarknadens misstro mot Sveriges förmåga att hålla en fast växelkurs medförde stora utflöden av valuta. Räntan höjdes för att kompensera det försämrade penningvärdet och motverka devalveringsförväntningarna. I kombination med skattereformen innebar det att realräntan steg kraftigt. Ränteökningen innebar en åtstramning då hushållens sparande ökade och konsumtionen sjönk.

Den vikande efterfrågan sänkte sysselsättningen drastiskt efter år 1992. Det innebar ökade kostnader för arbetslöshetsunderstöd och sociala bidrag. I kombination med minskade skatteintäkter och en akut bankkras försvagades statsbudgeten, vilket krävde nedskärningar i de offentliga utgifterna i en redan vikande konjunktur. Kronan släpptes och Sverige fick flytande växelkurs. Ett direkt resultat blev en kraftig kronförsvagning som förstärkte exportindustrins konkurrenskraft och industriproduktionen tog åter fart under 1993. Den fortsatta pressen från de finansiella marknaderna tvingade fram en rad åtgärder under perioden 1994-1996. Under 1994 genomfördes ett finanspolitiskt saneringsprogram med höjda skatter och utgiftsnedskärningar. Därpå antogs ett program för hur Sverige bland annat skulle uppnå den nivå i budgetunderskottet som krävdes för medlemskap i EMU.

Inflationen pressades nu tillbaka av en svag inhemsk efterfrågan, arbetslösheten verkade återhållande på lönestegringar, en högre produktivitet försvårade att kostnader övervältrades

på konsumentledet, fallande räntor minskade kostnaderna för boende, vilket sammantaget innebar att inflationsförväntningarna sjönk. Från 1998 tog konjunkturen åter fart då den privata konsumtionen började växa. Situationen var speciellt gynnsam i Storstadsregionerna fram till år 2000 då telekombubblan sprack. Tillbakagången i den internationella ekonomin under 2001 och 2002 mildrades avsevärt p.g.a. att de flesta centralbankerna just efter börsfallen sänkte räntorna vilket förhindrade att fastighetspriserna föll. Dessutom sänktes inkomstskatten vilket stärkte hushållens köpkraft. Kronan fortsatte att falla i takt med den vikande börsen vilket innebar ökad konkurrenskraft för exportföretagen.

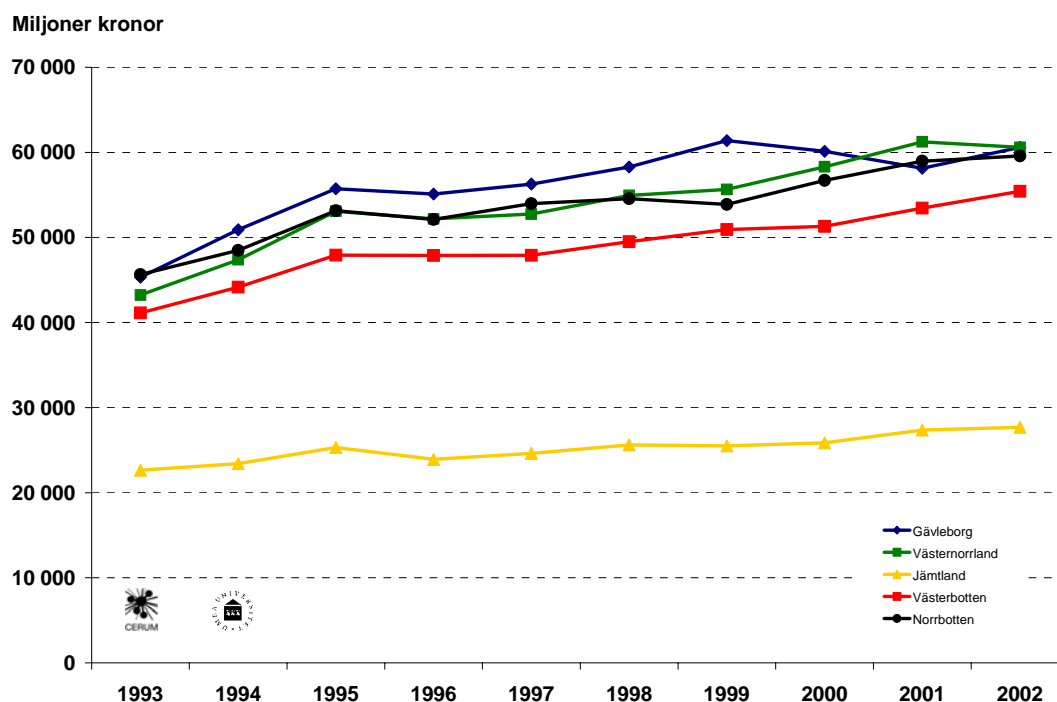


Figur 8. BNP i löpande och fasta priser (2000 års prisnivå) samt sysselsättning för perioden 1985-2002. Källa:SCB.

I Figur 8 visas den nationella utveckling som beskrivits ovan i termer av BNP i löpande och fasta priser samt sysselsättning för perioden 1985-2002. Figuren illustrerar tydligt hur speciell 90-talets första tre år var med negativ real tillväxt samtidigt som sysselsättningen befann sig i fritt fall. Med devalveringarna stärktes däremot exportindustrin, vilket gynnade Norrlands råvaruintensiva export. Det innebar att det var först efter 1995 som nedgången på allvar nådde

Norrland och då främst genom att befolkningen började minska när ungdomar sökte sig till storstäderna.

Frågan är om utvecklingen av BRP i Norrland varierade mellan länen eller om samtliga län uppvisade ett likartat mönster? När vi analyserade befolkningsutvecklingen framkom att samtliga Norrlandslän hade svårt att motstå storstädernas dragningskraft under andra hälften av nittiotalet.

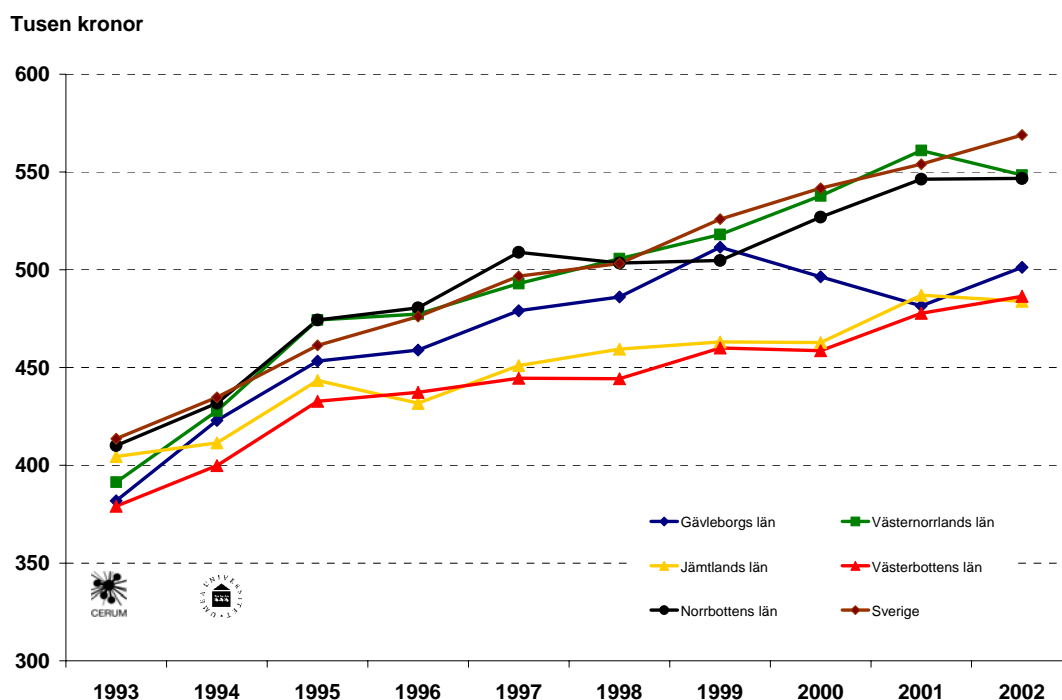


Figur 9. BRP i löpande priser vid arbetsställen i Norrlands län 1993-2002. Källa: SCB.

Av figur 9 framgår dels att de fem läners ekonomier består av de fyra länen längs norrlandskusten, vars ekonomier är ungefär lika stora med en BRP på runt 60 miljarder medan Jämtlands ekonomi är ungefär hälften så stor. Det illustrerar hur ekonomin huvudsakligen återspeglar länens befolkningsstorlek, dvs. hemmamarknadens utveckling. Men viktiga skillnader finns. Västernorrland har under perioden vuxit snabbast och passerade såväl Gävleborg som Norrbotten för att år 2002 vara det län i Norrland som genererade störst BRP. Västerbotten ligger hela tiden något under de tre övriga kustlänen men uppvisar den stabilaste tillväxten. Samtliga län, och särskilt Jämtland, hade som nämnts en negativ tillväxt

under år 1996. Gävleborg avviker även tydligt med en mycket svag utveckling under åren 2000 och 2001, efter ett starkt 1999. Även Norrbotten hade en negativ tillväxt under år 1999.

Som framgått förlorade norrlandsläna invånare under nittiotalets andra hälft vilket givetvis är en förklaring till den svaga BRP tillväxten. Hur är det då med produktiviteten i de norrländska länen? I figur 10 återges produktiviteten mätt som BRP per sysselsatt dagbefolkning i de fem länen och för Sverige.



Figur 10. BRP per sysselsatt dagbefolkning i Norrlands län åren 1993 till 2002. Källa : SCB.

Den intressanta observationen är att produktiviteten i Västernorrland och Norrbotten följer det svenska genomsnittet under hela perioden fram till år 2002 för att under detta år tappa något. Gävleborg tappar markant i produktivitet åren 2000 och 2001 medan Jämtland och Västerbotten hela perioden ligger under snittet samtidigt som gapet upp till länen med högre BRP per sysselsatt ökar.

Sambandet mellan BRP och produktiviteten ges av utvecklingen av antalet sysselsatta i länen. Som framgår av Figur 11 nedan passerade Västerbotten år 1996 både Västernorrland och Norrbotten i antalet sysselsatta. Även Jämtland har ökat sysselsättningen starkt under senare

år och ligger nu i paritet med 1995 års sysselsättningsnivå. Som framgår av figuren rör det sig däremot inte om dramatiska förändringar över tiden.

Figur 11. Sysselsatt nattbefolkning 20-64 år i Norrlands län åren 1993-2002

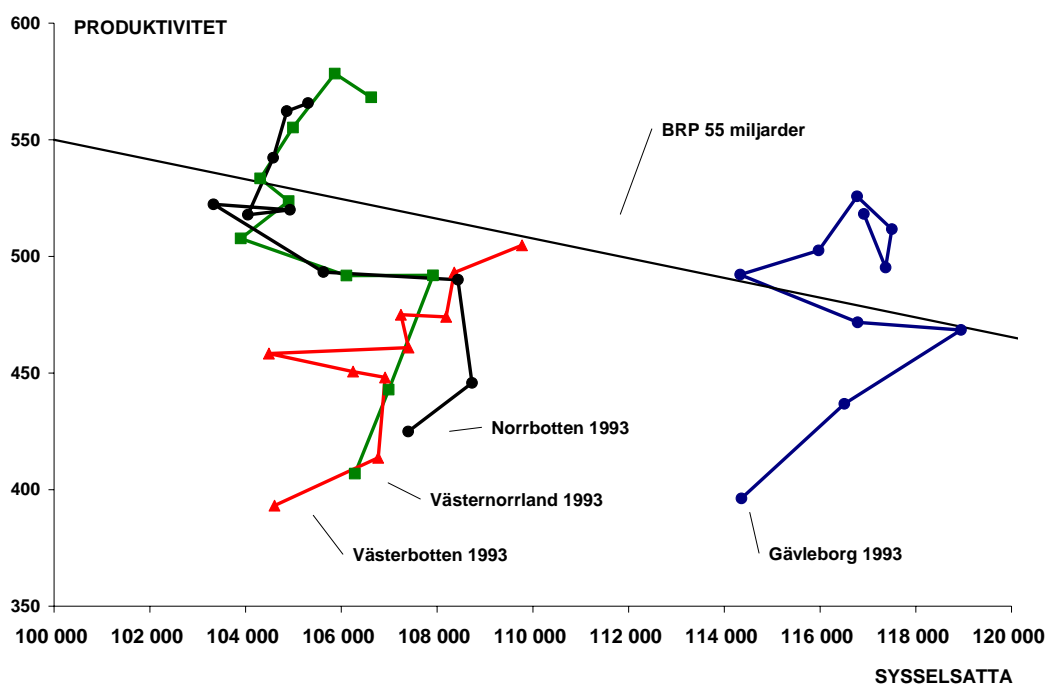


Studerar vi de fyra kustlänen utveckling av produktivitet och sysselsatta samtidigt erhåller vi Figur 12 nedan. Varje punkt på kurvan för ett län motsvarar ett årtal med början år 1993 för att avslutas år 2002. De fyra länen har som framgår av deras tangering med den heldragna linjen för 55 miljarder kronor i BRP närmast sig den nivån vid olika insatser av antal sysselsatta och genomsnittlig produktivitet.

Högsta möjlig BRP erhålls således som produkten av produktivitet och antal sysselsatta i det nordöstra hörnet av figuren. Både Gävleborgs och Västerbottens län har under perioden via både höjd produktivitet och ökad sysselsättning rört sig mot figurens nordöstra hörn. Norrbotten och Västernorrland har istället uppnått högre BRP via ökad produktivitet men med en konstant eller vikande sysselsättning.

Regioner som, liksom Västerbotten och Gävleborg, ökar BRP med hjälp av ökad sysselsättning får vanligen dessutom en lokal tillväxteffekt via en förstärkt efterfrågan på

hemmamarknaden. Denna effekt blir givetvis betydligt svagare i regioner med vikande sysselsättning eller vikande befolkning.

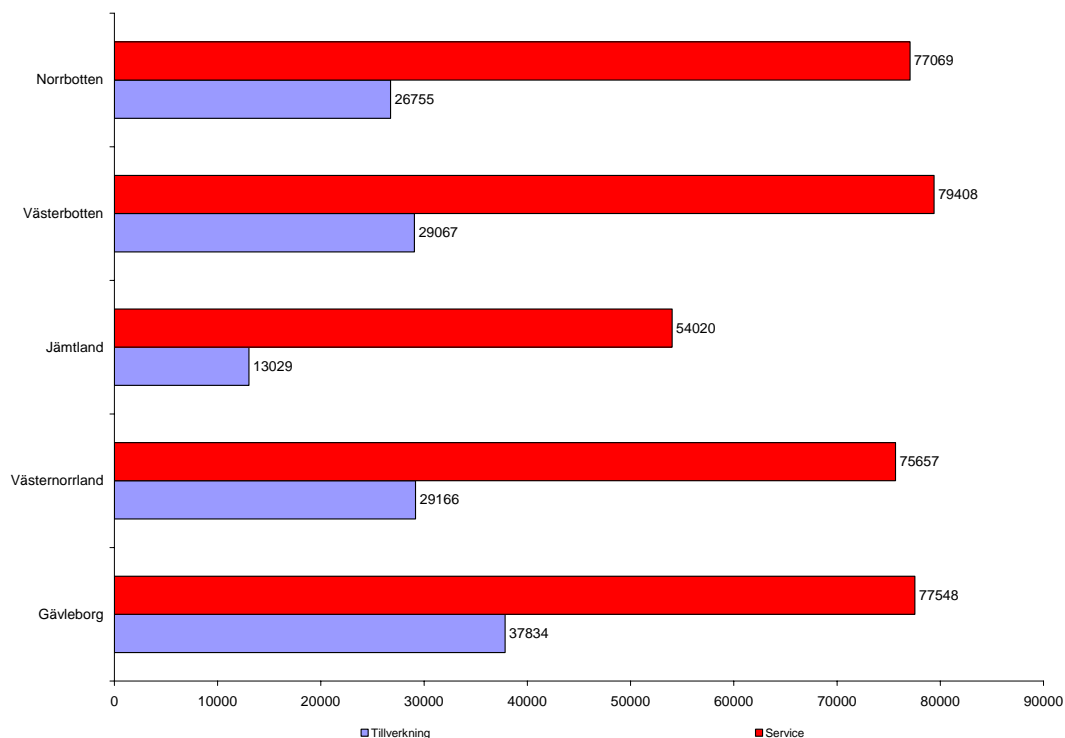


Figur 12. Nominell BRP per sysselsatt (produktivitet) och antalet sysselsatta (dagbefolkning) i kategorin 20-64 år i fyra norrlandslän åren 1993 till 2002. Heldragen linje anger punkter för vilka BRP är 55 miljarder SEK.

Mot den bakgrunden blir det givetvis viktigt för en region som vill öka sin BRP att både öka genomsnittsproduktiviteten och antalet sysselsatta i regionen. En inte oväsentlig observation är i det sammanhanget att i runda tal 70 procent av de sysselsatta i Norrland idag arbetar i service- och tjänsteverksamhet. Nedan i Figur 13 åskådliggörs hur stor service- respektive tillverkningsindustrin är i respektive län. Procentuellt sett är servicesektorn störst i Jämtland med 76 procent av de sysselsatta och minst i Gävleborgs län med 68 procent av de sysselsatta.

För att BRP ska kunna öka långsiktigt krävs det därför inte enbart att tillverkningsindustrin uppvisar förnyelseförmåga. Framförallt skulle man kunna säga att det gäller att utveckla det kunnande som finns på service och tjänstesidan. Idag är betydande delar av denna sektor inriktad mot hemmamarknaden och därför mycket beroende av den egna befolkningstillväxten. Vill Norrland utveckla sin inkomstgenererande förmåga även i tider där befolkningstillväxten inte är snabb krävs att de omfattande service- och tjänstenäringarna

utvecklas ytterligare i kommersiell riktning mot marknader och nischer som sträcker sig utanför hemmaregionen, dvs. mot tjänsteexport.

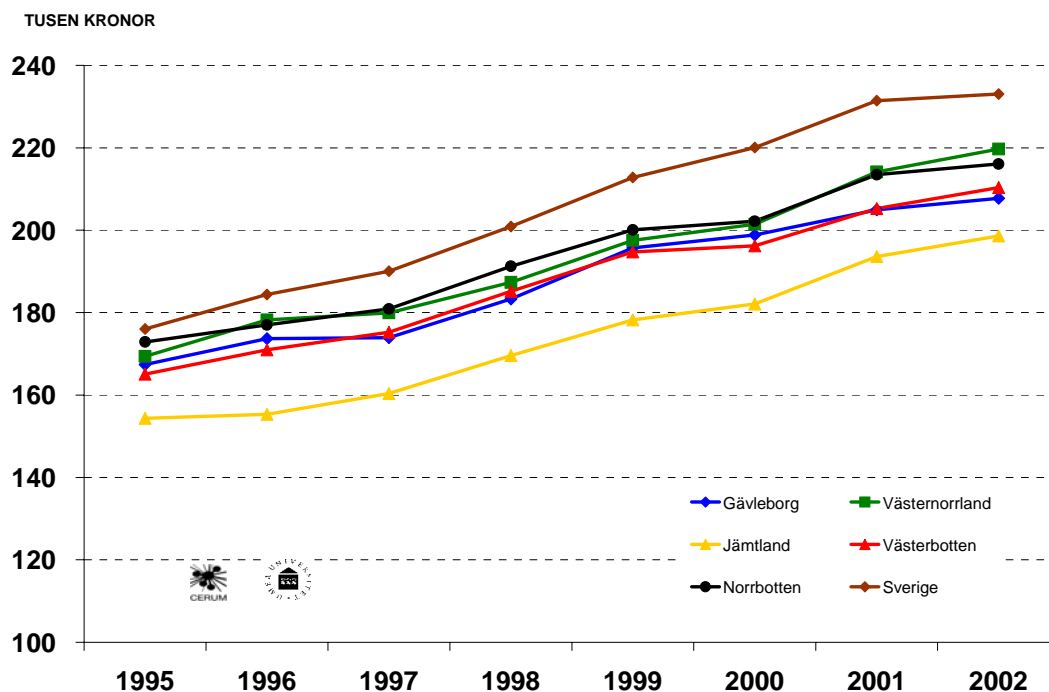


Figur 13. Fördelningen av sysselsatta på tillverkning och service år 2002 i Norrlands län.
Källa: SCB.

Vid sidan om BRP är lönesumman ett viktigt mått på regioners inkomstgenererande förmåga. Lönesumman är den del av bruttoregionprodukten löntagarna erhåller i lön. Det finns ett värde i sig att studera regionernas lönesummor eftersom skillnader i olika regioners branschstruktur inte slår igenom lika tydligt som i BRP måttet. Dessutom är lönesummorna vanligen mer direkt kopplade till storleken på efterfrågan i den regionala ekonomin. Gapet mellan BRP och lönesumma består av ersättningar för lån och vinster som kan ha en annan rumslig fördelning än lönesummorna.

Tidsserien i figur 14 över lönesumma per sysselsatt kan därför jämföras med produktivitetsutvecklingen i figur 10. Jämförelsen visar på några bestämda skillnader. Först ser vi att lönesumman per sysselsatt i norrlandsläna inte för något län når upp till det svenska genomsnittet. Fortfarande är det däremot Västernorrland och Norrbotten som betalar de högsta lönerna. Jämtland ligger under de övriga Norrlandsläna medan i detta fall Västerbotten och Gävleborg följer varandras utveckling hela tiden. Det kraftiga tappet för

Gävleborg när det gäller produktiviteten under de senare åren framgår således inte när det gäller lönesummorna.

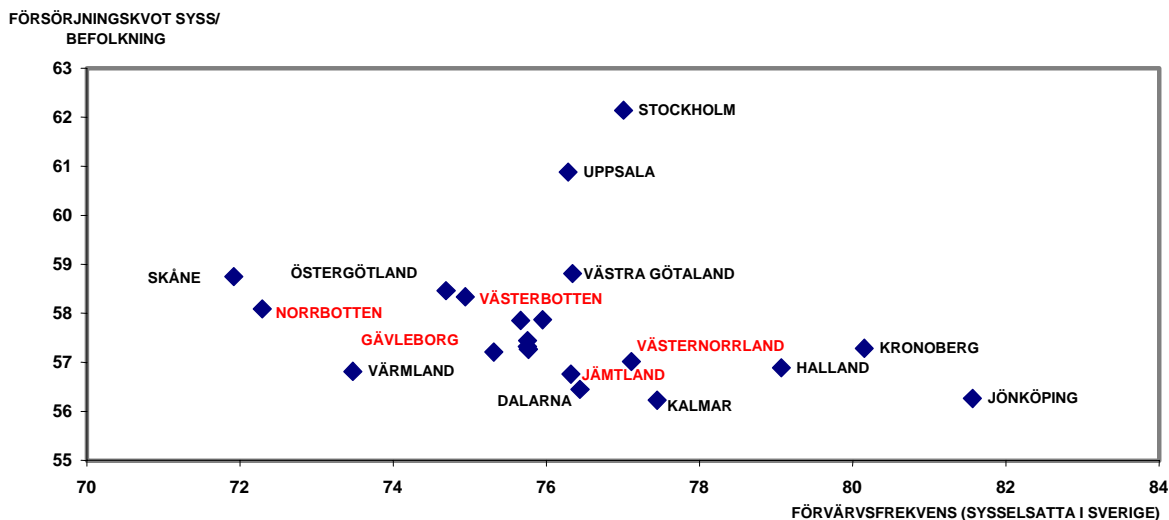


Figur 14. Lönesumma per sysselsatt (dagbefolkning) i löpande priser åren 1995-2002

Vid sidan om att öka befolkningen så är som nämnts en av de viktigaste åtgärderna för att öka BRP att sätta regionens människor i arbete. I figur 15 redovisas de svenska länens förvärvsfrekvenser, dvs. hur stor andel av befolkningen i åldersgruppen 20-64 år som är sysselsatta. Dessutom redovisas länens försörjningskvoter.

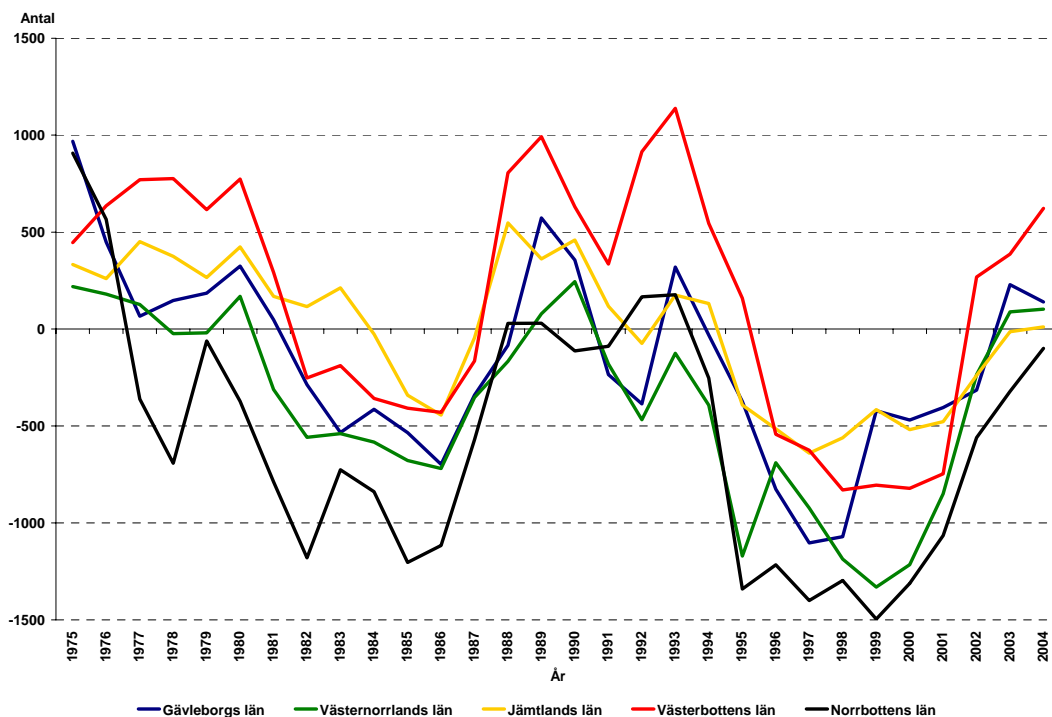
Försörjningskvoten visar som väntat hur Stockholm och Uppsala har en genomgående yngre befolkning än övriga län, vilket visar att det är möjligt att med det svenska pensionssystemet separera boende för inkomstgenerering med boende vid pensionering. Men förvärvsfrekvensen visar däremot att inget av dessa län uppnår förvärvsfrekvenser i nivå med län som Jönköping och Kronoberg, något som ur nationell tillväxtpunkt givetvis är problematiskt.

Studerar vi Norrlandslänen framgår att Västernorrland ligger i nivå med Stockholm medan Norrbotten är lägst. Att både Norrbotten och Skåne har låga förvärvsfrekvenser kan indikera att här finns en gränsproblematik men det kan även vara ett tecken på bristande integration av olika befolkningsgrupper i länen.



Figur 15. Förvärvsfrekvenser och försörjningskvoter år 2002 för de svenska länen.

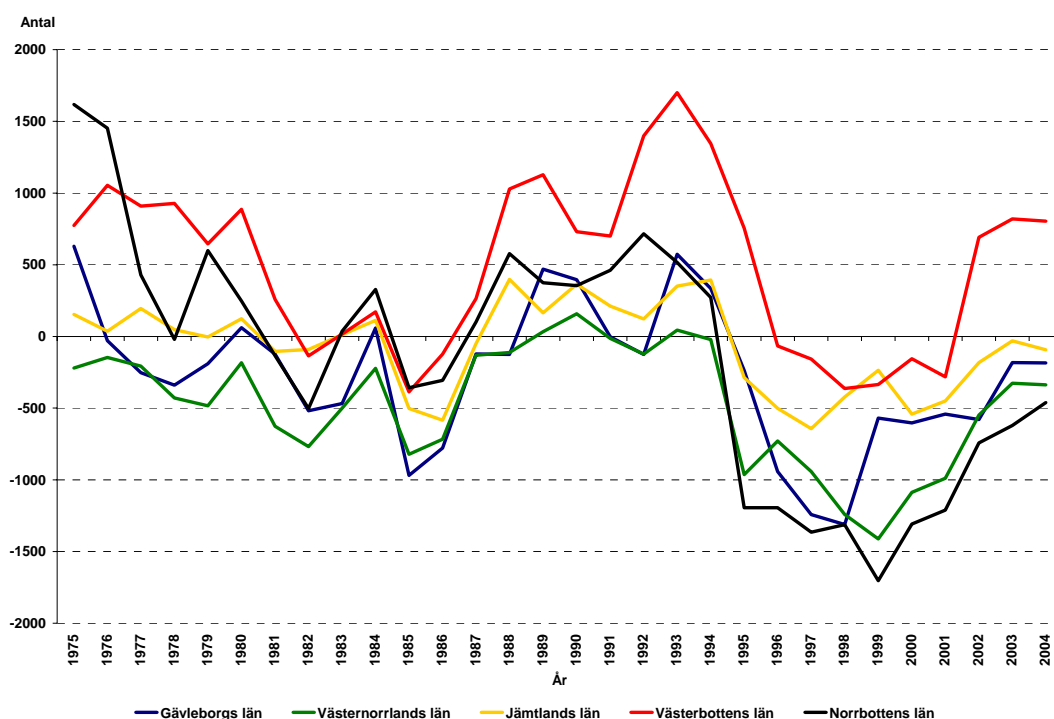
Under perioden har förvärvsfrekvensen i Norrland ökat. Den negativa effekten som en minskande befolkning innebär har alltså i någon mån reducerats av att en större andel av befolkningen arbetar. Fortfarande finns motiv att analysera varför inget norrlandslän har en förvärvsfrekvens över 80 procent.



Figur 16. Flyttningsnetto för åldersgruppen 20-64 år i Norrlands län 1975-2004. Källa: SCB.

Givetvis hade inte den övergripande utvecklingen i förhållande till utvecklingen i övriga Sverige varit lika negativ om Norrland samtidigt lyckats attrahera fler invånare. Flyttningsöverskottet är en tydlig indikator på regionens konkurrenskraft i förhållande till andra regioner. I figur 16 ovan framgår de svängningar som sedan år 1975 funnits i nettoinflyttningen till länen. En intressant observation är att länenes svängningar tenderar att samvariera över tiden vilket understryker att det trots variationerna mellan länen även finns starka gemensamma strukturella drag i Norrland.

Samtliga län utom Norrbotten lyckades under 2004 uppnå ett positivt flyttningsnetto i åldersgruppen 20-64 år efter en nästan tioårig period av underskott. Både Västerbotten och Norrbotten har besvärande låga förvärvsfrekvenser. Trots det har Västerbotten genomgående ett flyttnetto som är cirka 500 personer fler än Norrbotten. Figuren visar dessutom hur Västerbotten och Jämtland genomgående klarat sig något bättre än de övriga länen. Det intressanta är givetvis att dessa två län även är de län som har den lägsta produktiviteten per sysselsatt och bland de lägre lönesummorna per sysselsatt.



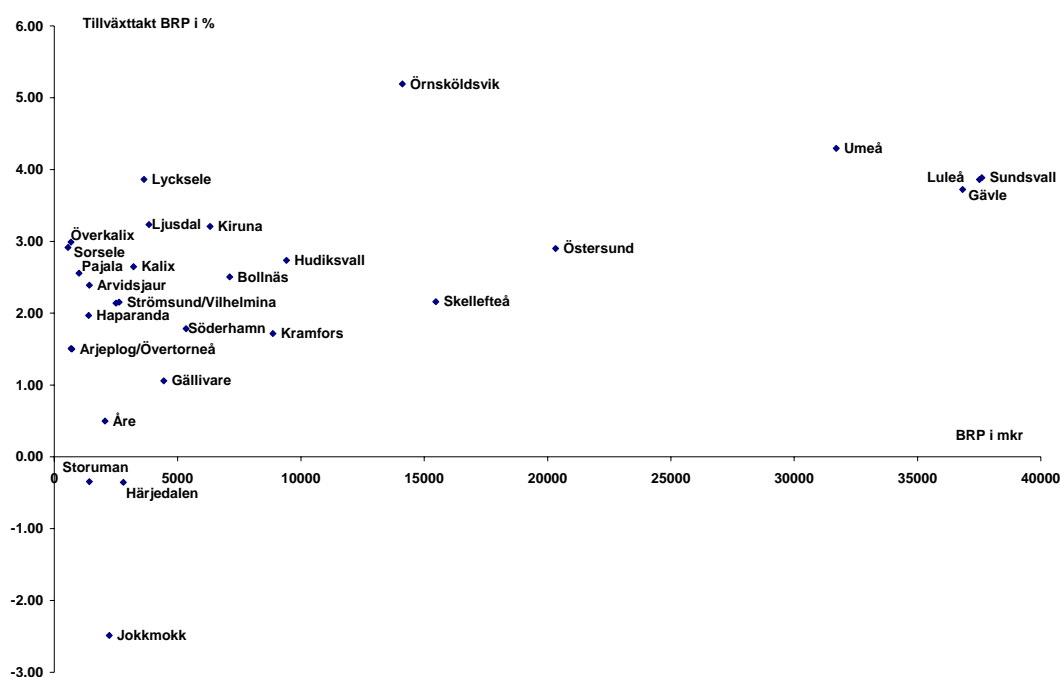
Figur 17. Befolkningsökning i åldersgruppen 20-64 år i Norrlands län åren 1975-2004. Källa:SCB.

Flyttningsnettot visar även hur Norrland nu tydligt är på väg att ta sig ur en av de besvärligaste perioderna under efterkrigstiden. Samtidigt är det fortfarande bekymmersamt att, som framgår av figur 17 ovan, endast Västerbotten har en tillväxt av totala antalet invånare i åldersgruppen 20 till 64 år. Detta är den kategori ur vilken merparten av de sysselsatta ska rekryteras. Ett ytterligare alvarligt drag är att den långsiktiga trenden i flyttningsnettot sedan 1975 varit svagt negativ.

Vidtas inte åtgärder så att samtliga län tydligt etablerar sig på den positiva halvan av figuren innan nästa nedgång kommer riskerar den nedgången att bli besvärligare än utvecklingen under nittiotalet.

5. Tillväxten i Norrlands lokala arbetsmarknader 1993-2002

I föregående avsnitt studerade vi utvecklingen på länsnivå. I detta avsnitt behandlas Norrlands 29 lokala arbetsmarknader. Den något stabilare utveckling som kan observeras hos de fem länen bör givetvis bli mer varierad när de betydligt mindre och mer specialiserade lokala arbetsmarknaderna studeras. Inledningsvis är det därför angeläget att få en översiktlig bild av nivåer och årliga tillväxttakter för BRP, produktivitet, andel sysselsatta per invånare samt befolkning inom de lokala arbetsmarknaderna.

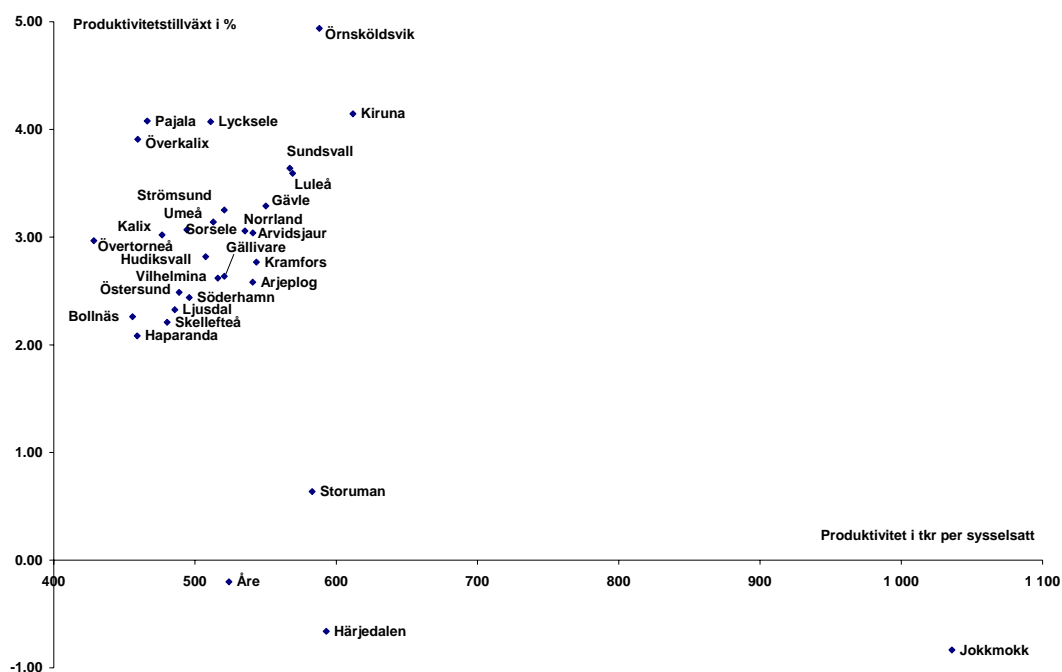


Figur 18. Nominella tillväxttakter 1993-2002 och nivåer för BRP i Norrlands lokala arbetsmarknader år 2002.

Av figur 18 framgår att merparten av de lokala arbetsmarknaderna år 2002 hade en BRP som understeg 10 miljarder kronor och att variationen i årlig tillväxttakt är drygt sex procentenheter inom gruppen mindre regioner. Gävle, Luleå, Skellefteå, Sundsvall, Umeå, Örnsköldsvik och Östersund svarade tillsammans för drygt 70 procent av det samlade förädlingsvärdet i Norrland. Variationen i tillväxttakten är av naturliga skäl mindre bland dessa större regioner och motsvarar drygt tre procentenheter. Den mindre variationen bland

de större marknaderna kan ses som ett uttryck för att de är bättre fungerande arbetsmarknader vilket väsentligen sammanhänger med att större integrerade regioner vanligtvis har en större branschbredd, dvs. fler branscher finns representerade i regionen. Sammantaget framgår att speciellt Örnsköldsvik men även Umeå och Lyckseleregionerna lyckades växa snabbare än regioner med motsvarande befolkningsstorlek. Något som stämmer med den tidigare bilden på länsnivån.

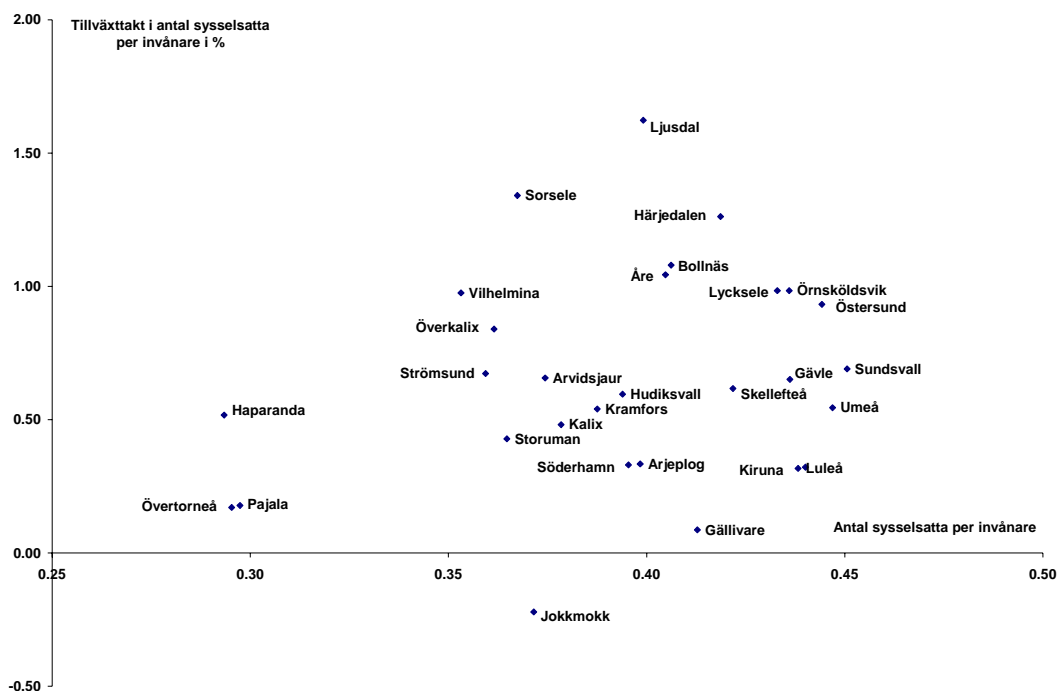
När produktiviteten analyseras i figur 19 nedan uppstår ett väl samlat fält. Extremen i sammanhanget är Jokkmokk med en produktivitet på över en miljon kronor per sysselsatt. Detta är rikets högsta produktivitet för en lokal arbetsmarknad. Det förefaller samtidigt inte finnas någon entydig relation mellan tillväxttakt och nivå. Men Luleå, Sundsvall, Överkalix, Lycksele, Pajala, Kiruna och Örnsköldsvik visar prov på en gynnsam produktivitetstillväxt under perioden.



Figur 19. Tillväxttakter och nivåer i produktivitet i Norrlands LA-regioner

I fråga om antal sysselsatta per capita, som illustreras i figur 20, visar sig på nytt ett samlat mönster, undantaget Haparanda, Pajala och Övertorneå som har en andel sysselsatta som understiger 30 procentenheter av totalbefolkningen. En delförklaring till den låga nivån är att dessa tre regioner gränsar mot Finland vilket medför att individer bosatta på svenska sidan med arbetsplats i t.ex. Torneå på finska sidan inte registreras i svensk statistik. Det handlar

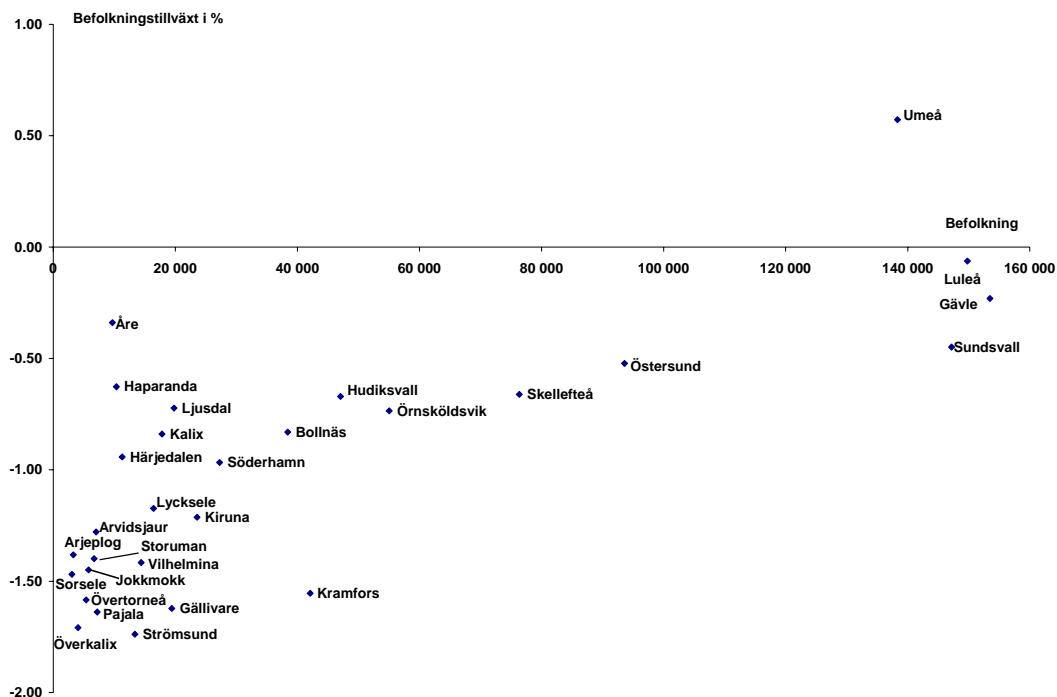
delvis således om en gränsproblematik i statistiken. Statistiken kan till viss del korrigeras då en första studie av inomnordisk pendling genomförts för år 2001. Används dessa uppgifter så stiger andelen sysselsatta till över 30 procentenheter för dessa tre arbetsmarknader.



Figur 20. Tillväxttakter och nivåer i antal sysselsatta per invånare i Norrlands LA-regioner

Större arbetsmarknader som Gävle, Kiruna, Luleå, Sundsvall, Umeå, Örnsköldsvik och Östersund har den högsta andelen sysselsatta per invånare. Samtidigt är det mindre regioner, däribland Bollnäs, Ljusdal, Härjedalen, Sorsele och Åre, som uppvisat högst tillväxttakt i andelen sysselsatta per invånare, strax över en procentenhet.

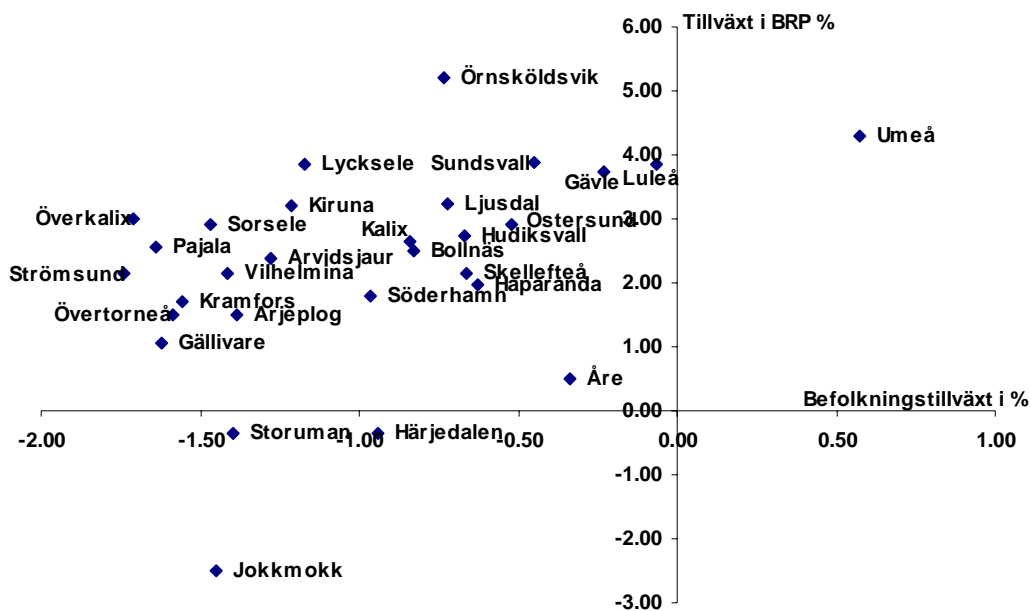
När det gäller befolkningen framstår utvecklingen under perioden som mindre fördelaktig för nära nog samtliga lokala arbetsmarknader. Som framgår av Figur 21 är Umeå den enda region vars befolkning inte minskat. Återigen framgår att de sju större regionerna Gävle, Luleå, Skellefteå, Sundsvall, Umeå, Örnsköldsvik och Östersund klarat sig något bättre än de mindre arbetsmarknadsregionerna.



Figur 21. Tillväxttakter och nivåer för befolkning i Norrlands LA-regioner 1993-2002.

En förklaring till storleksskillnaderna är att när individer väljer mellan stora och små regioner fattar de ett simultant beslut om både bostads- och arbetsort. Om arbete och bostad finns i båda regioner kan de initialt uppfattas som likvärdiga alternativ. Skillnaden består i den risk individen bär, beträffande att förlora (eller finna alternativ) sysselsättning. Den risken är vanligen större i en mindre lokal arbetsmarknad p.g.a. en mindre branschbredd. Riskargumentet kan även tillämpas på bostadsdimensionen. Att förvärva en bostad i en större region är vanligen dyrare än i en mindre region men individens risk att inte kunna sälja sin bostad kan vara mindre i en större arbetsmarknadsregion.

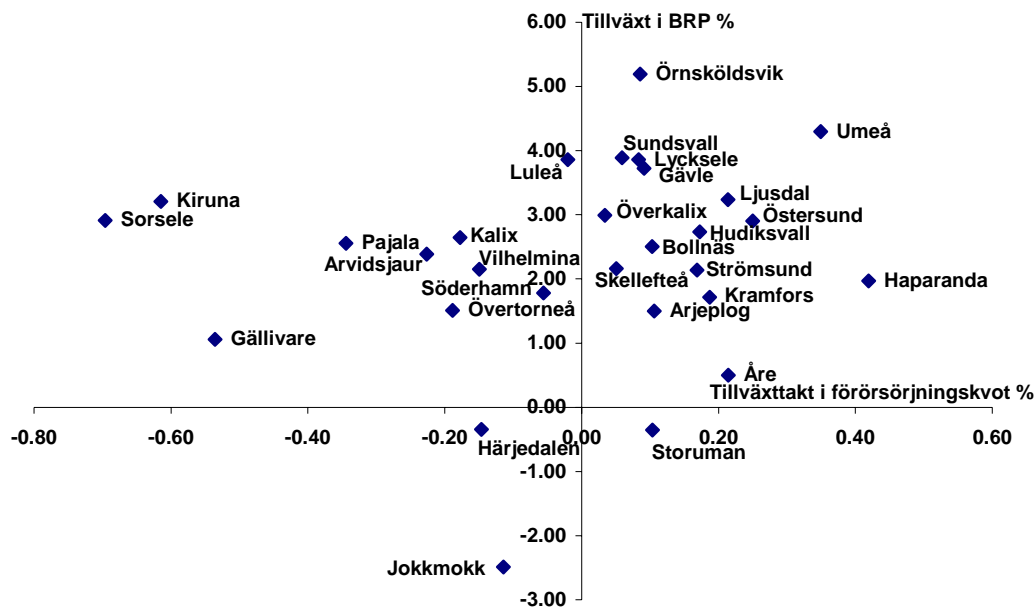
Hur är då de olika tillväxttakterna relaterade till varandra? Av Figur 22 framgår att med undantag för Umeå har övriga lokala arbetsmarknader inte nått en samtidig växande befolknings- och inkomstillväxt. Men det finns lika fullt ett positivt samband mellan befolkningsstillväxt och ekonomisk tillväxt. Den övervägande delen av Norrlands lokala arbetsmarknader har således hämtat sin ekonomiska tillväxt ur andra källor än en växande befolkning. För många är dessvärre tillväxten inte större än att den förklaras av inflationen, ytterligare ett antal regioner har mot den bakgrunden en negativ tillväxttakt. Av figuren framgår dock att även mindre regioner såsom Ljusdal, Åre, Lycksele, Haparanda och Hudiksvall lyckats växa i takt med några av de större regionerna.



Figur 22. Tillväxttakt i BRP och befolkning i Norrlands LA-regioner

Försörjningskvoten i Figur 23 anger hur stor andel av en regions befolkning som är i arbetsför ålder. Merparten av arbetsmarknadsregionerna i Norrland uppvisar en positiv tillväxttakt i såväl försörjningskvot som BRP under den aktuella tidsperioden. Dessutom framgår att flertalet av dessa utgörs av mindre regioner. De regioner som uppvisar en positiv tillväxt i försörjningskvoten har däremot inte med säkerhet upplevt en relativ förnygring av befolkningens sammansättning mellan 1993 och 2002. Bland de regioner som har en positiv tillväxttakt i försörjningskvot och en minskad andel av 65 år och äldre återfinns Ljusdal, Strömsund, Åre och Östersund.

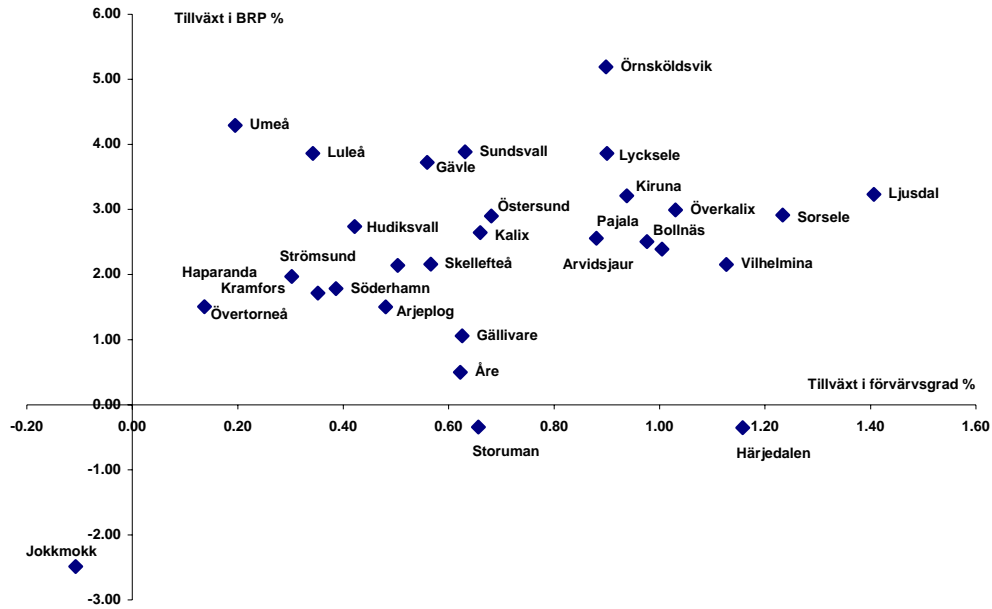
Det finns även här ett positivt samband mellan försörjningskvot och BRP även om försörjningskvoten inte explicit anger hur många i arbetsför ålder som är sysselsatta. Den anger inte heller i vilken utsträckning en region kan dra fördel av en positiv nettoinpendling från andra regioner.



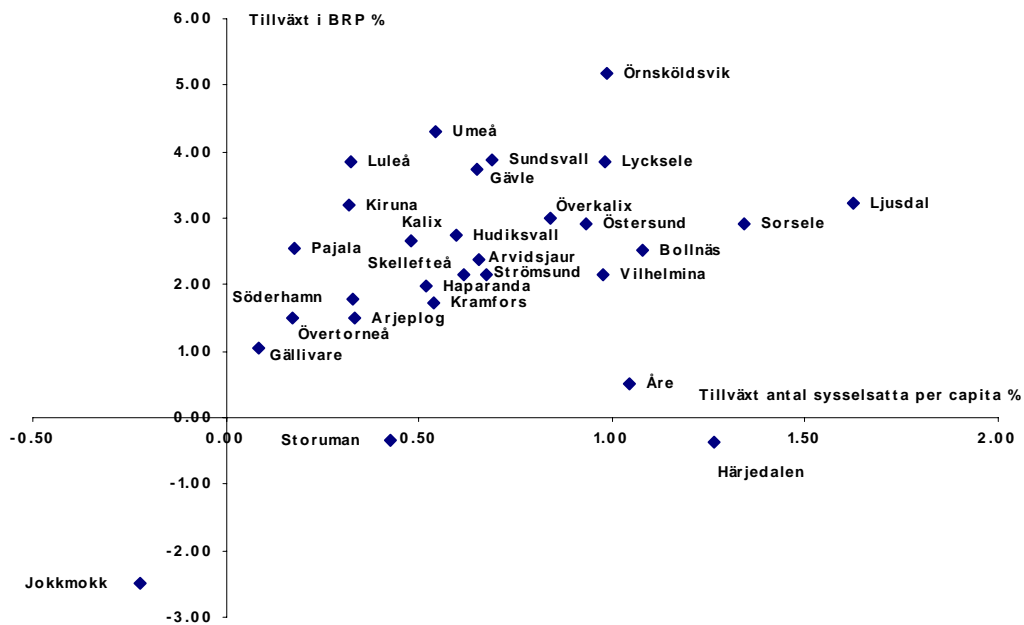
Figur 23. Tillväxttakt i BRP och försörjningskvot i Norrlands LA-regioner

Den andra delen av antal sysselsatta per capita utgörs av förvärvsgraden. I figur 24 relateras sysselsatt dagbefolkning i åldrarna 20-64 år till befolkningen i samma åldersgrupp. Nettoinpendlingskvoten utgör bryggan mellan sysselsatt nattbefolkning och BRP som baseras på sysselsatt dagbefolkning. Bland Norrlands LA-regioner hade Östersund, Luleå, Kiruna, Lycksele och Arjeplog en positiv nettoinpendling år 2002.

Kopplingen mellan tillväxttaktan i förvärvsgrad och BRP framgår tydligt i figur 24. De regioner som förmår hålla en hög tillväxt i förvärvsgrad kan även uppnå en hög ekonomisk tillväxttakt. Bland de regioner som företer en särskilt gynnsam tillväxt i förvärvsgrad finner vi de mindre regionerna Arvidsjaur, Bollnäs, Ljusdal, Kiruna, Sorsele, Vilhelmina och Överkalix.



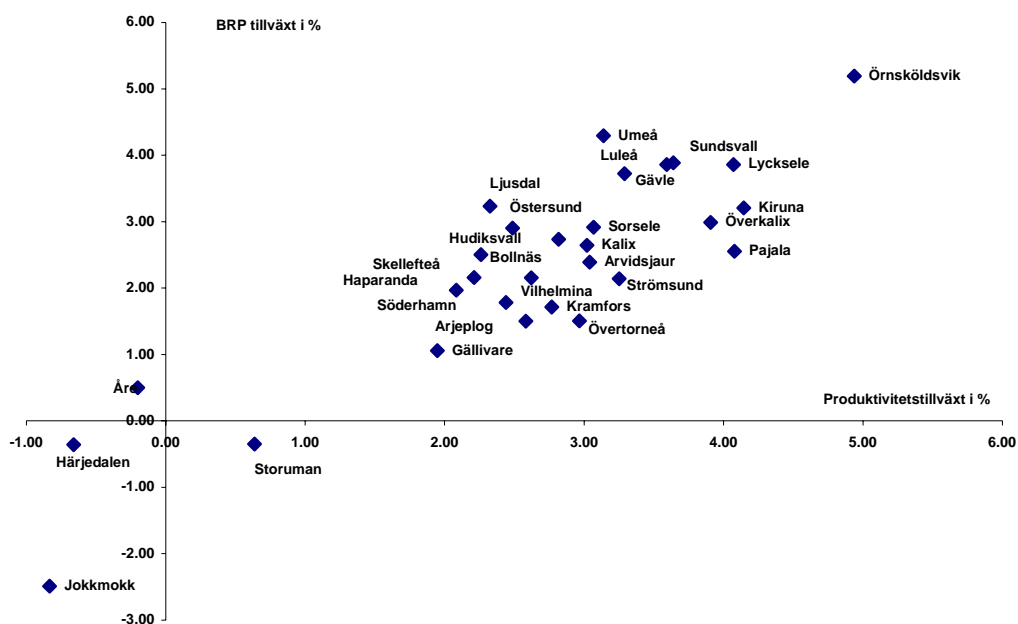
Figur 24. Tillväxttakt i BRP och förvärvsgrad i Norrlands LA-regioner.



Figur 25. Tillväxttakt i BRP och antal sysselsatta per capita i Norrlands LA-regioner.

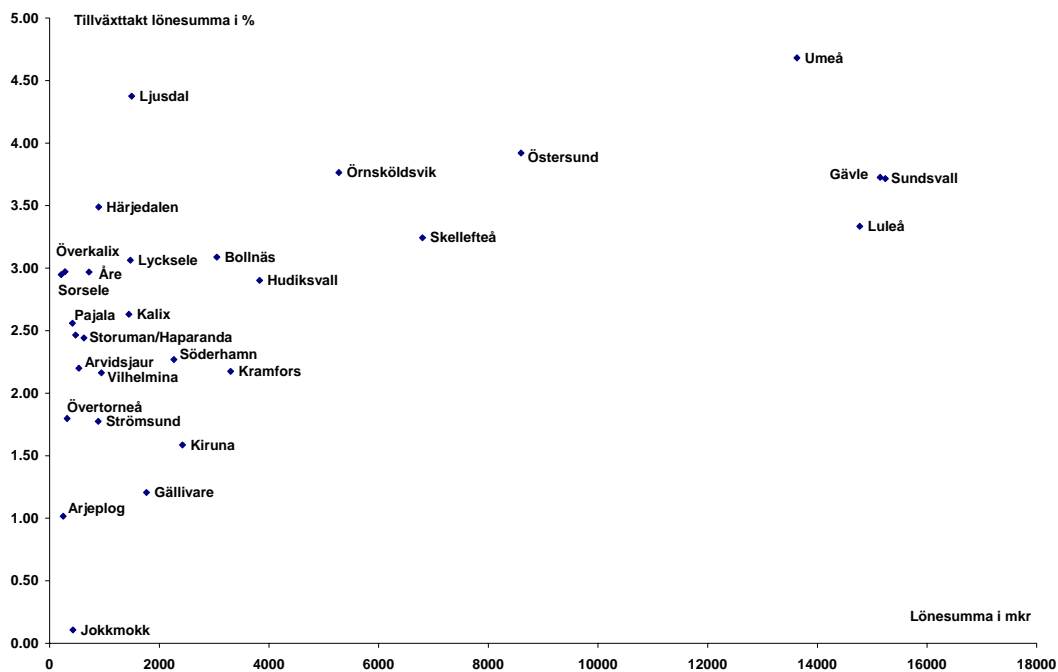
Den sammantagna effekten av förvärvsgrad och försörjningskvot illustreras i figur 25. Av figuren framgår tydligt hur t.ex. Gällivare och Åre som uppvisar en nära nog identisk tillväxt i förvärvsgrad snabbt skiljs åt beroende på olikheter i försörjningskvotens tillväxttakt. Åre har den fjärde mest gynnsamma och Gällivare har tredje den minst gynnsamma utvecklingen i försörjningskvot.

Relationen mellan tillväxt i produktivitet och BRP i figur 26 visar att det råder ett tydligt positivt samband mellan dessa. Det är givetvis en angelägen uppgift att ytterligare identifiera hur produktivitetsskillnaderna förklaras av olika delar av regionernas tillgångar samt hur väl dessa tillgångar nyttjas.



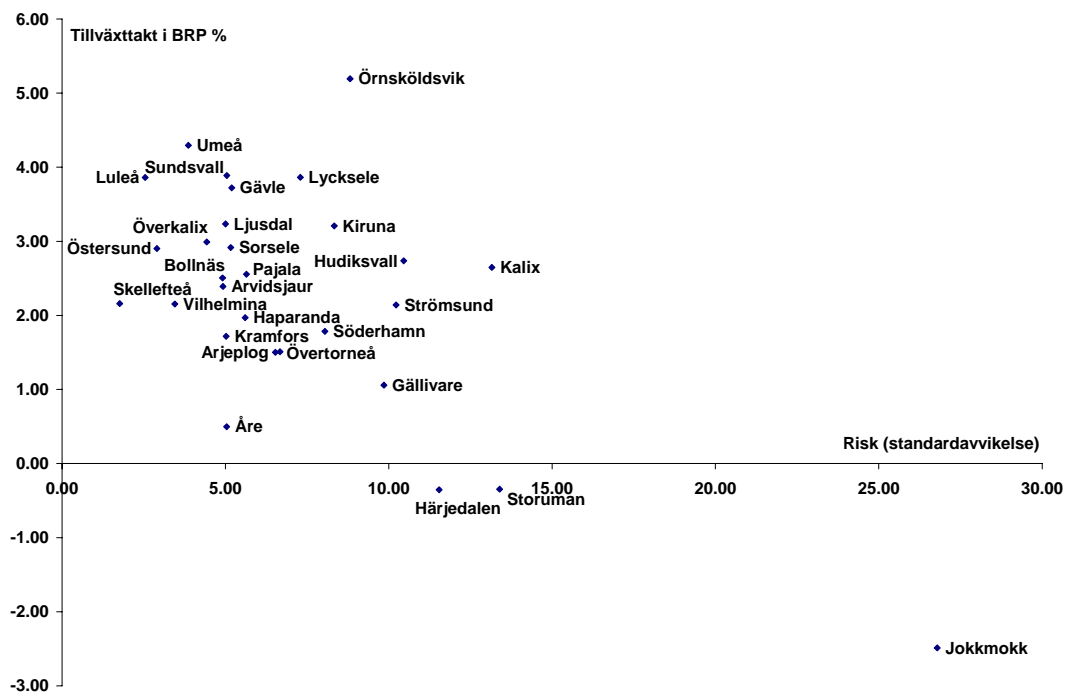
Figur 26. Tillväxttakt i BRP och produktivitet i Norrlands LA-regioner

Studerar vi istället lönesummorna ser vi i figur 27 tillväxttakter för åren 1995-2002 och 2002 års nivåer. Av figuren framgår att merparten av LA-regionerna år 2002 hade en lönesumma under 5 miljarder kronor och variationen i årlig tillväxttakt är drygt fyra procentenheter inom gruppen av mindre regioner.



Figur 27. Lönesummor och årlig tillväxttakt i lönesumma under perioden 1995-2002

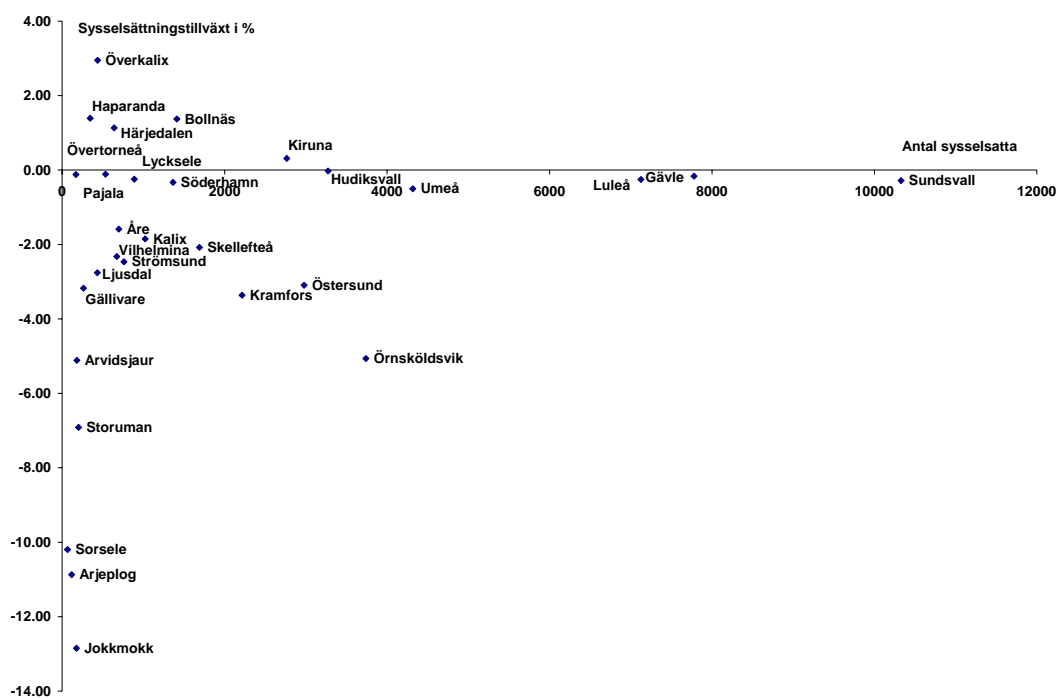
Även i detta fall svarar de sju regionerna Gävle, Luleå, Skellefteå, Sundsvall, Umeå, Örnsköldsvik och Östersund tillsammans för drygt 70 procent av lönesumman i Norrland.



Figur 28. Genomsnittlig årlig tillväxt och risk inom olika arbetsmarknader

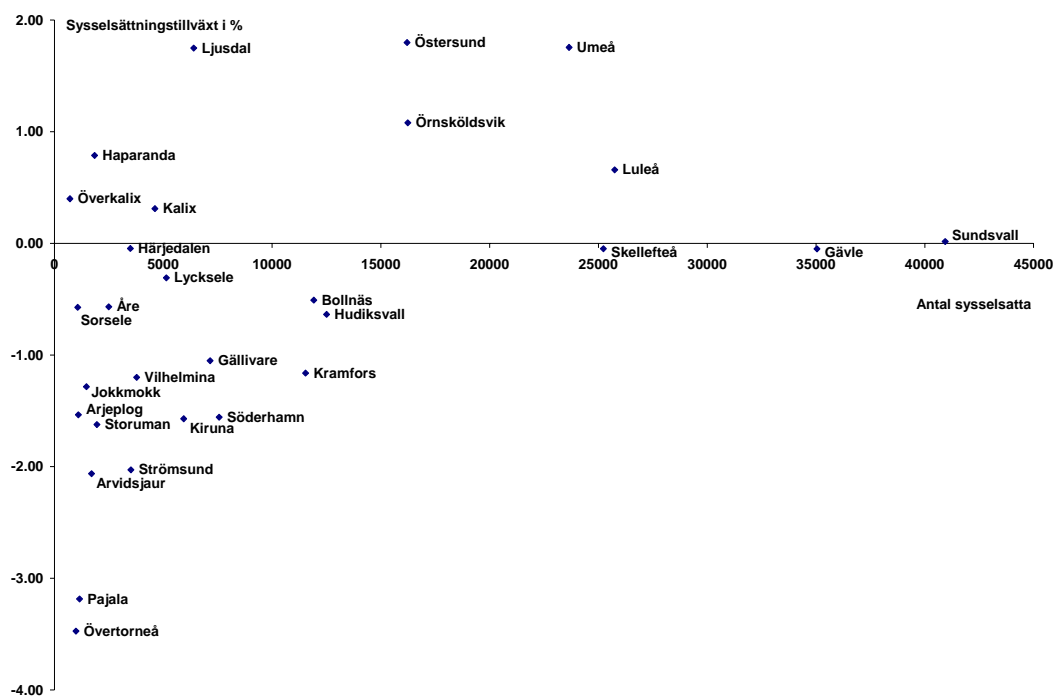
Sammanfattningsvis kan vi som i figur 28 ovan konstatera att större arbetsmarknader har kännetecknats av en överlag högre tillväxt och mindre riskfylld tillväxt i termer av tillväxtens standardavvikelse. Örnsköldsviksregionen framstår även här som en positiv avvikelse men med något högre riskprofil.

Arbetsmarknadsregionerna är specialiserade mot produktion som kräver olika typer av insatsvaror. I länsgenomgången kunde vi identifiera län med mycket kapitalintensiv industri, såsom Västernorrland och Norrbotten. Här studerar vi arbetsmarknadsregionernas branscher och tillämpar en indelning efter insatsfaktorerna kunskap, kapital och arbete. Indelningen i respektive verksamhet utgår ifrån nationella tröskelvärden beträffande kapitalkvot och kapital per sysselsatt för den kapitalintensiva verksamheten. På ett liknande sätt baseras kunskapsintensiv verksamhet utifrån de sysselsattas utbildningsnivå (mer än treårig eftergymnasial utbildning). De branscher som inte uppfyller kraven för att vara kunskaps- eller kapitalintensiva verksamheter hänförs till en arbetsintensiv verksamhet. Tillväxttakten avser här femårsperioden 1997-2002 och nivån är år 2002.



Figur 29. Tillväxttakter och nivåer i kapitalintensiv verksamhet under perioden 1997-2002

Beträffande den kapitalintensiva verksamheten i Figur 29 ser vi att merparten av arbetsmarknadsregionerna har en negativ tillväxt i antalet sysselsatta. Undantagen är Bollnäs, Haparanda, Härjedalen, Kiruna och Överkalix. Det stämmer med det faktum att kapitalintensiv verksamhet kännetecknas av kontinuerliga processinnovationer där maskiner ersätter arbetskraft för att öka produktiviteten.



Figur 30. Tillväxttakter och nivåer i arbetsintensiv verksamhet under perioden 1997-2002

När det gäller den arbetsintensiva verksamheten kan vi i Figur 30 notera att variationen i tillväxt är betydligt mindre påtaglig. En starkt bidragande orsak till detta är att den arbetsintensiva verksamheten är störst i absoluta tal med drygt 342 000 sysselsatta och den kapitalintensiva är minst med drygt 51 000 sysselsatta.

Vidare i Figur 31 ser vi att samtliga arbetsmarknadsregioner som har kunskapsintensiv verksamhet även uppvisar en positiv tillväxttakt inom denna. Storleksmässigt placerar sig den kunskapsintensiva verksamheten mellan kapitalintensiv och arbetsintensiv verksamhet med drygt 112 000 sysselsatta. Här finner vi den smalaste branschrepresentationen, där Sorsele saknar verksamhet medan Umeå har tio branscher. Däremellan återfinns flertalet regioner

med cirka tre till fem branscher. Det är intressant att notera att Haparanda utmärker sig genom att växa i samtliga tre verksamheter.



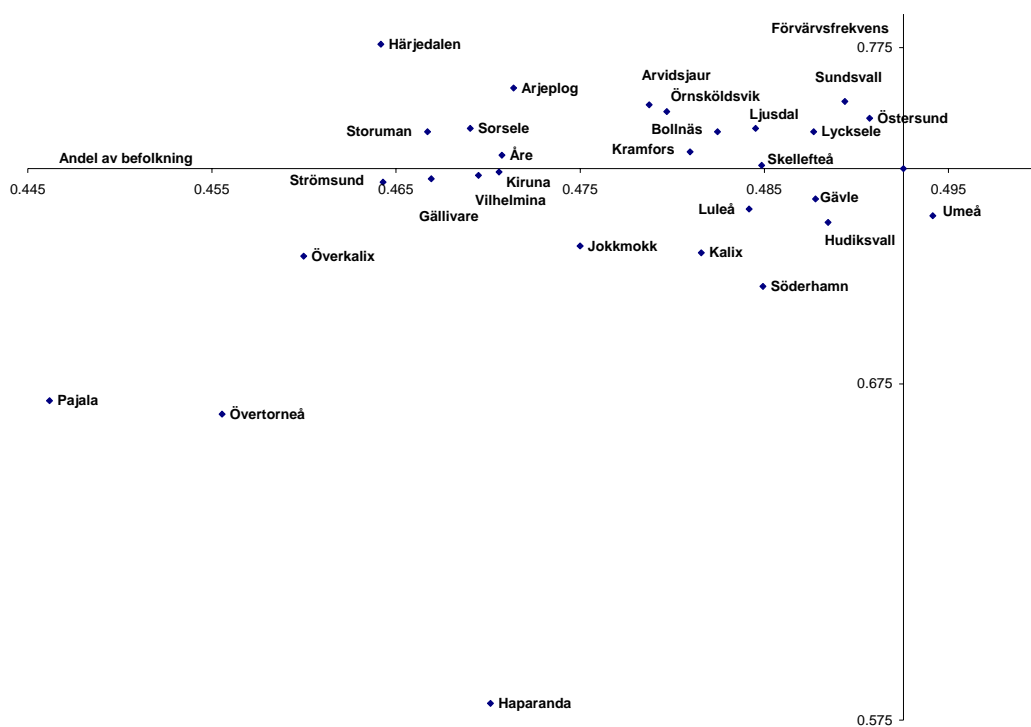
Figur 31. Tillväxttakter och nivåer i kunskapsintensiv verksamhet under perioden 1997-2002

Hittills har analysen inte gjort skillnad på kvinnor och män. Olika lokala arbetsmarknader är däremot olika attraktiva på män och kvinnor. Framförallt förmågan att attrahera och sysselsätta kvinnor har varit en viktig förklarande faktor bakom tillväxtskillnader mellan olika arbetsmarknader.

Statistiken över lokala arbetsmarknader kan könsuppdelads på ett intressant sätt för demografi och sysselsättning i åldrarna 20 till 64 år. Analysen följer två stråk. I det första relateras kvinnor och män som andel av befolkningen och deras förvärvsfrekvenser år 2002 i förhållande till snittet i Riket. Det andra stråket belyser befolknings- och sysselsättningsutvecklingen under tidsperioden 1993 till 2002.

Beträffande andelen kvinnor i befolkning och deras förvärvsfrekvenser visar Figur 32 fyra stiliserande förhållanden visavi Riket. För det första ser vi att ingen region har både en större andel av kvinnor i befolkningen och en högre förvärvsfrekvens än i riket. För det andra ser vi

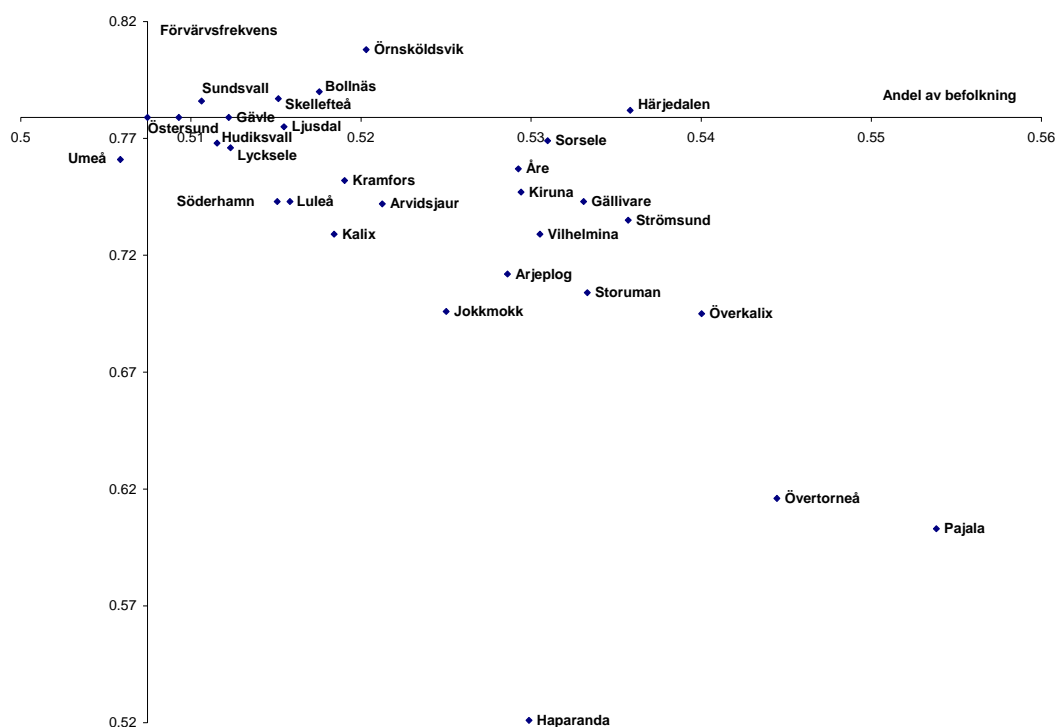
att Umeåregionen ensamt har en högre andel kvinnor i befolkningen men en lägre förvärvsfrekvens än riket. För det tredje framgår att i regionerna Härjedalen, Storuman, Sorsele, Åre, Arjeplog, Arvidsjaur, Örnköldsvik, Kramfors, Bollnäs, Ljusdal, Skellefteå, Lycksele, Sundsvall och Östersund är andelen kvinnor i befolkningen under rikssnittet men över detsamma beträffande förvärvsfrekvensen. För det fjärde framgår att den numerärt lika stora gruppen bestående av Pajala, Övertorneå, Strömsund, Gällivare, Vilhelmina, Haparanda, Kiruna, Jokkmokk, Kalix, Luleå, Söderhamn, Gävle och Hudiksvall har en lägre andel av kvinnor i både befolkning och förvärvsfrekvens jämfört med Riket som helhet.



Figur 32. Andel kvinnor i befolkningen och kvinnors förvärvsfrekvens 20-64 år för Norrlands lokala arbetsmarknader år 2002. Rikets genomsnitt markeras av axlarnas skärningspunkt.

Vad gäller andelen män i befolkning och förvärvsfrekvens kan vi på motsvarande sätt i figur 33 notera fem stiliserande förhållanden visavi Riket. För det första har ingen region en lägre andel män i befolkningen och samtidigt en högre förvärvsfrekvens. Umeå region har både en lägre andel män i befolkningen och en lägre förvärvsfrekvens. För det tredje följer både Östersund och Gävle riksgenomsnittet i förvärvsfrekvensen men har en högre andel män. Den

numerärt största gruppen, bestående av Hudiksvall, Lycksele, Söderhamn, Ljusdal, Luleå, Kalix, Kramfors, Arvidsjaur, Jokkmokk, Arjeplog, Åre, Kiruna, Haparanda, Vilhelmina, Sorsele, Gällivare, Storuman, Strömsund, Överkalix, Övertorneå och Pajala, uppvisar en lägre förvärvsfrekvens och en högre andel av befolkningen som är män. De återstående regionerna Sundsvall, Skellefteå, Bollnäs, Örnsköldsvik och Härjedalen har både en högre andel män i befolkning och förvärvsfrekvens visavi Riket.



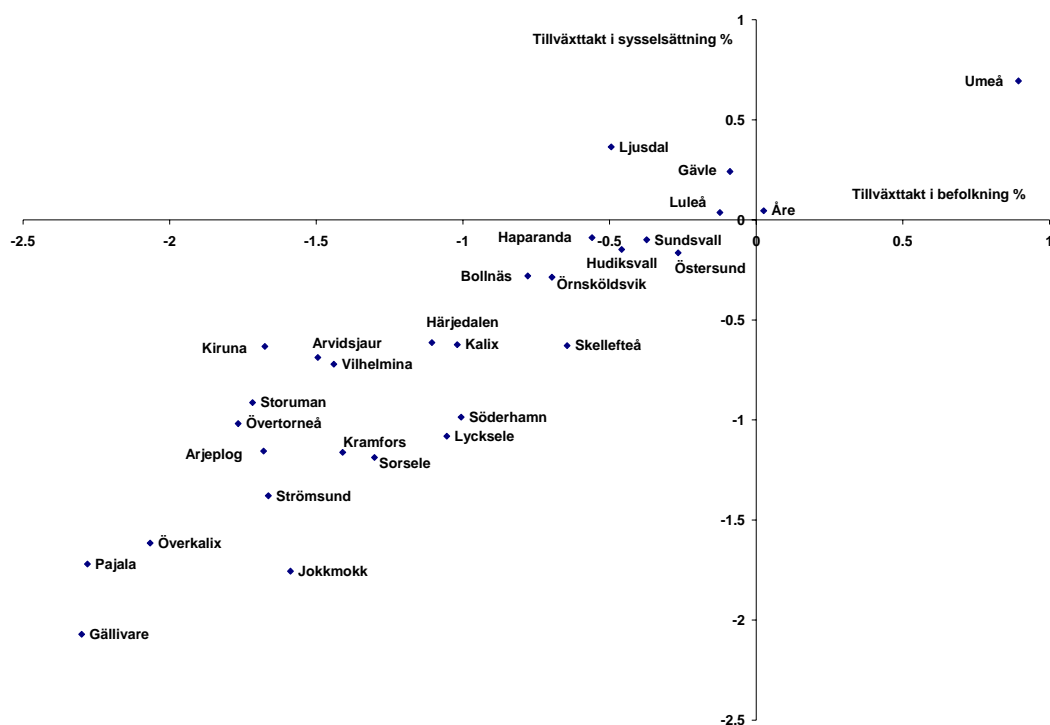
Figur 33. Andel män i befolkningen och mäns förvärvsfrekvens 20-64 år i Norrlands lokala arbetsmarknader år 2002. Rikets genomsnitt markeras av axlarnas skärningspunkt.

Sammantaget framträder en bild där andelen kvinnor och män givetvis utgör varandras spegelbilder. Beträffande förvärvsfrekvensen är fördelningen över respektive under riksgenomsnittet i antalet regioner näst intill symmetriskt för kvinnor medan merparten av regionerna befinner sig under riksgenomsnittet för män. Även om antalet regioner som fördelar sig över respektive under riksgenomsnittet i förvärvsfrekvens skiljer sig mellan könen så kan vi identifiera att både Sundsvall, Skellefteå, Bollnäs, Örnsköldsvik och Härjedalen ligger över snittet för såväl kvinnor som män. För de större universitetsregionerna Luleå och Umeå påverkar studenterna givetvis förvärvsfrekvensen.

Det andra stråket berör befolknings- och sysselsättningstillväxten i åldrarna 20-64 år för kvinnor respektive män. Här jämförs inte med riket, istället sker en uppdelning på sysselsatt natt- respektive dagbefolkning.

I de två nedanstående figurerna (34 och 35) studeras den sysselsatta nattbefolkningen. För kvinnor medför det inga kvalitativa skillnader i resultaten att endast studera nattbefolkningen, med undantag för Åre regionen där tillväxten i sysselsättning är positiv för nattbefolkning och negativ för dagbefolkning samt i båda fallen en positiv befolkningstillväxt.

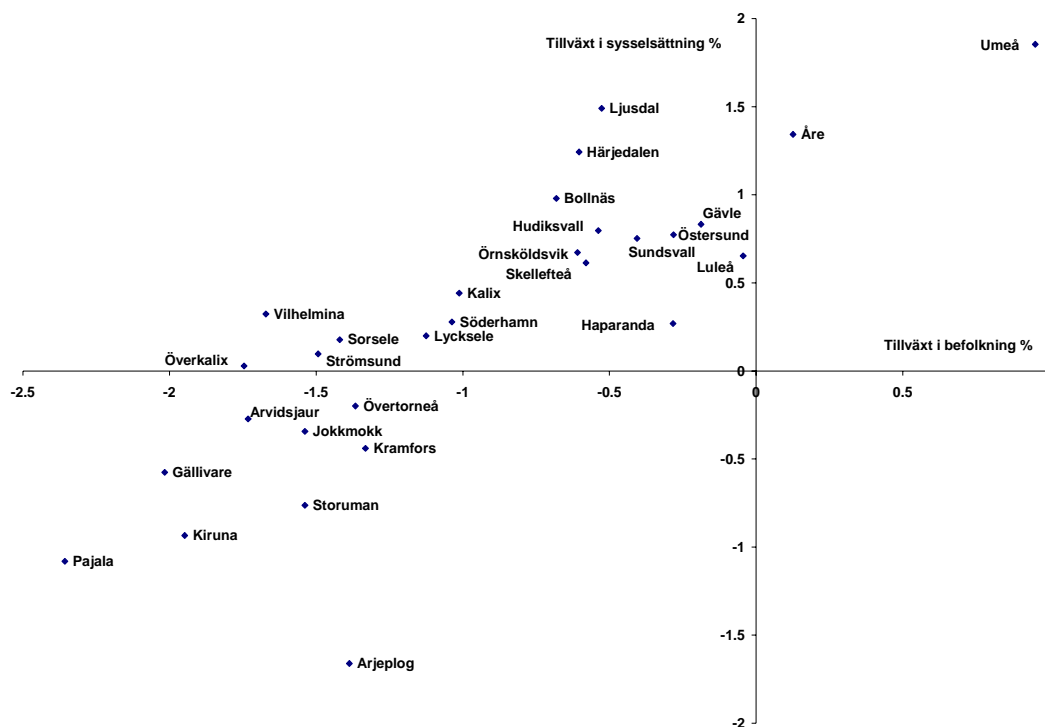
I Umeå regionen har kvinnorna en positiv tillväxttakt i både antalet sysselsatta och befolkning. De tre regionerna Luleå, Gävle och Ljusdal uppvisar för kvinnor en positiv tillväxt i sysselsättning men en negativ befolkningstillväxt. Den antalsmässigt största gruppen bestående av Gällivare, Pajala, Övertorneå, Storuman, Arjeplog, Kiruna, Strömsund, Jokkmokk, Arvidsjaur, Vilhelmina, Kramfors, Sorsele, Härjedalen, Lycksele, Kalix, Söderhamn, Bollnäs, Örnköldsvik, Skellefteå, Haparanda, Hudiksvall, Sundsvall och Östersund har en negativ tillväxt i såväl kvinnlig befolkning som sysselsättning.



Figur 34. Befolknings- och sysselsättningstillväxt (nattbefolkning) för kvinnor 20-64 år i Norrlands lokala arbetsmarknader åren 1993-2002.

Männens tillväxtnöster beträffande sysselsättning och befolkning fördelar sig mer symmetriskt mellan positiva och negativa värden för sysselsatt dagbefolkning. Tillväxten i både sysselsättning och befolkning är positiv i Åre och Umeå oberoende av indelning i natt- respektive dagbefolkning. Ett liknande förhållande gäller för Hudiksvall, Luleå, Skellefteå, Sundsvall, Gävle, Örnsköldsvik, Lycksele, Bollnäs, Sorsele, Östersund, Härjedalen och Ljusdal med en negativ befolkningstillväxt och positiv sysselsättningstillväxt för män.

Den mellangrupp av regioner som har en högre tillväxt i sysselsatt natt- än dagbefolkning för män samt en negativ befolkningstillväxt är Vilhelmina, Kalix, Haparanda, Söderhamn, Överkalix och Strömsund. I regionerna Arjeplog, Pajala, Kiruna, Storuman, Gällivare, Kramfors, Jokkmokk, Arvidsjaur och Övertorneå är som framgår av figuren både tillväxten i sysselsättning och befolkning negativ för män.

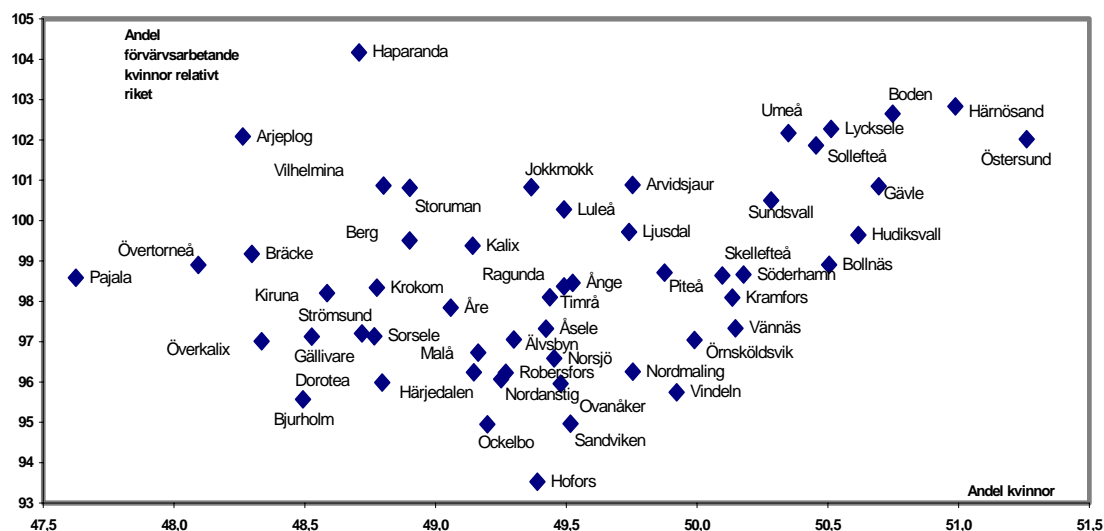


Figur 35. Befolknings- och sysselsättningstillväxt (nattbefolkning) för män 20-64 år under perioden 1993-2002.

En förklaring till likheten i utvecklingen mellan natt- respektive dag sysselsättning för kvinnor är att de i mindre utsträckning pendlar till andra lokala arbetsmarknadsregioner. I den meningen fungerar LA-regionerna som de är tänkta att göra eftersom syftet är att i görligaste mån minimera pendlingseffekter över kommungränser. Omvänt gäller att män i större

utsträckning pendlar till andra lokala arbetsmarknadsregioner. Därför ser vi även en större diskrepans mellan natt- respektive dag sysselsättning för män. Det finns gemensamma drag för en handfull regioner däribland Umeå, Åre med viss reservation, Luleå, Gävle och Ljusdal där sysselsättnings och befolkningsutvecklingen kvalitativt sammanfaller för både kvinnor och män.

Ytterligare en bild som betonar spridningen i förvärvsfrekvenser och andelen kvinnor mellan olika delar av Norrland framgår av Figur 36 nedan. I detta fall är det samtliga kvinnor på kommunal nivå. Även här framgår hur kvinnors förvärvsgrad och andelen kvinnor i regionen i stort sett följer storleken på kommunen. De större kommunerna kompletteras av andra utpräglade kvinnokommuner som Boden, Lycksele och Sollefteå har starka vårdsektorer medan Härnösand har en stark offentlig sektor.



Figur 36. Andelen kvinnor och andelen förvärvsarbetande kvinnor i förhållande till Sveriges genomsnitt i Norrlands kommuner 2003. Avser samtliga kvinnor.

Avslutningsvis kan vi konstatera att det finns relativt tydliga mönster i den könsmissiga fördelningen mellan olika arbetsmarknader. Därmed finns även ett visst samband med regionernas tillväxt. Det får anses vara ett tillväxt problem för de mindre regionerna att de inte attraherar kvinnor.

6. MOT EN BALANSRÄKNING FÖR NORRLAND

Den helt avgörande framtida tillgången för Norrland är Norrlands invånare och deras kompetens, deras förmåga att skapa individuella och gemensamma värden och deras förmåga att agera utanför regionen, på den globala marknaden. Givetvis skulle ett hypotetiskt Norrland utan permanentboende befolkning, som geografisk yta, skapa betydande värden baserade på territoriets naturresurser. Värden som skulle tillfalla ägare, långgivare och löntagare runt om i världen. Men Norrland skapar redan idag värden utöver de regionens rika naturresurser genererar, som istället är baserade på de människor som bor i regionen och på deras kunskap. Ett Norrland med export baserad på kunskapsinriktade tjänster och kunskapsrika naturresursbaserade produkter i kombination med en rikt diversifierad produktion för regionens hemmamarknad skulle som vision lägga grunden för växande tillgångar i regionen där branscbredden skulle minska regionens sårbarhet.

Det idag avgörande hotet mot Norrlands samlade humankapital är den svaga befolkningstillväxten i fyra av de fem länen. Det innebär att den samlade kunskapen och kompetensen i regionen långsamt eroderar. Särskilt bekymmersamt är det givetvis att den förvärvsintensiva kategorin 20-64 år inte växer i takt med omvärlden. Studerar vi utbildningsnivån enligt Tabell 1 nedan finner vi samtidigt betydande skillnader mellan de fem länen. Västerbotten har en utbildningsstruktur som i de flesta avseende är bättre än rikets. Endast det faktum att länet har en något större andel som avslutat gymnasiet efter två istället för tre år är ett problem för regionen.

Den tidiga målmedvetna satsningen på högre utbildning från en mängd aktörer i Norrland resulterade i att Umeå universitet etablerades i länet. I kombination med dagens framgångsrika arbete inom t.ex. Akademi Norr, för att sprida högre utbildning till nya studerandegrupper visar det vad ett långsiktigt tillväxtarbete kan innebära. Gävleborg framstår däremot som den utbildningsmässigt svagaste delen av regionen. Ett genomgående drag i hela regionen är en underrepresentation av längre eftergymnasial utbildning samt en överrepresentation av kortare gymnasial utbildning.

Tabell 1. Utbildningsnivån hos befolkningen 20-64 år, år 2002. Källa: Norrlandsförbundet och SCB.

Region	Förgymnasial utbildning och saknad uppgift	Gymnasium högst 2 år	Gymnasium 3 år	Eftergymnasial utbildning mindre än 3 år	Eftergymnasial utbildning minst 3 år
Västerbotten	14,6	32,4	18,7	16,6	17,8
Norrland	18,0	35,1	19,1	14,2	13,5
Norrbottnen	15,9	37,2	19,5	14,0	13,3
Jämtland	17,7	35,6	19,6	13,8	13,2
Västernorrland	19,3	36,0	18,3	14,0	12,5
Gävleborg	22,5	34,8	19,6	12,6	10,5
Sverige	19,6	29,3	19,8	14,6	16,6

Sammanfattar vi diskussionen om befolkningens utbildning och arbetsdeltagande i Norrland framstår bilden generellt sett som problematisk. Endast Västerbotten kan uppvisa en genomgående konkurrenskraftig miljö i form av Umeå kommun. Västerbottens mindre kommuner har samtidigt mycket besvärande ohälsotal vilket gör det svårt att framhålla länet som helhet som ett gott föredöme.

Nordea genomför analyser av hushållens förmögenheter i Sveriges län och kommuner. Förmögenhetens tillväxt är som vi inledningsvis diskuterade en viktig aspekt av en regions tillgångar, en central faktor när det gäller hållbar regional tillväxt och en tillgång som kan belånas för att långsiktigt stärka regionens tillväxt.

I Tabell 2 nedan presenteras medelvärden för hushållens förmögenheter i regionens län. Inget av länen kan redovisa nettoförmögenheter som ligger i nivå med rikets genomsnitt. Framförallt beror det på låga värden på egnahem. Detta speglar den generellt sett lägre boendetätheten i Norrland i förhållande till övriga Sverige. I sin tur representerar detta det faktum att Norrland saknar infrastruktur och offentliga miljöer som är starkt attraktiva på företagstjänster och andra mycket kontaktintensiva verksamheter. Däremot har speciellt hushållen i Jämtland, men även i Västerbotten, betydande andra tillgångar, vilket troligen representerar skogstillgångar.

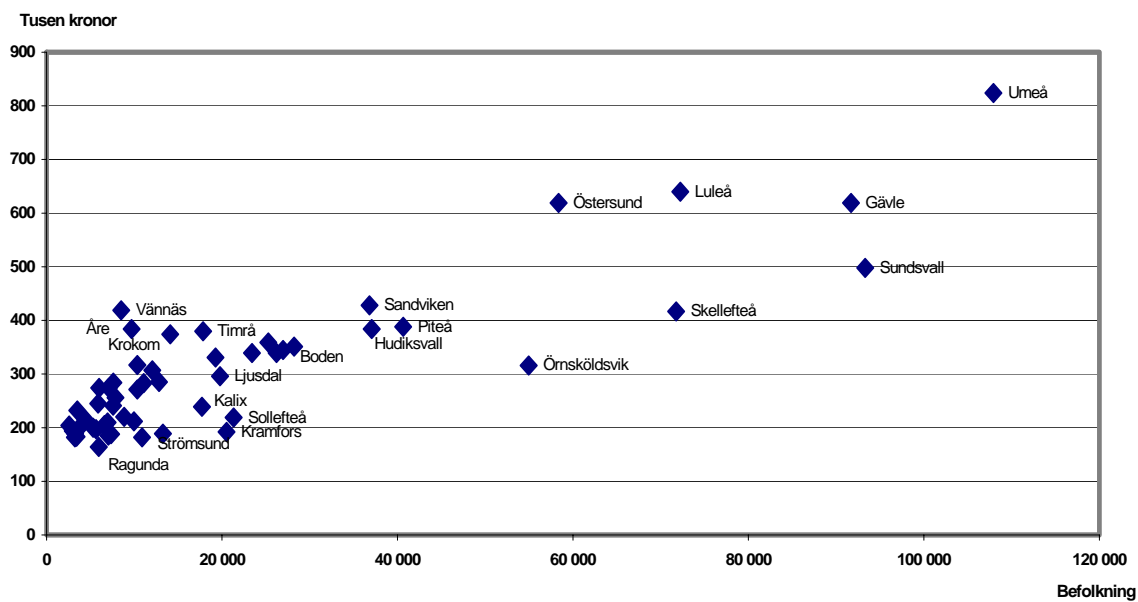
Tabell 2. Medelvärden för hushållens förmögenheter (1000 kr) i Norrlands län år 2002.

Källa: Nordea (2004)

Län	Bruttoförmögenhet	Varav: Egna hem	Fritidshus	Övriga reala tillgångar	Skulder	Nettoförmögenhet
Västerbotten	465	200	30	70	154	311
Jämtland	442	164	23	103	144	298
Gävleborg	409	177	26	60	138	271
Norrbottn	390	189	24	41	140	250
Västernorrland	384	152	24	53	139	245
Sverige	610	266	39	76	189	421

Det innebär att de två län som har det mest produktiva näringslivet i termer av bruttoregionprodukt per sysselsatt, istället är de län som enligt Nordeas beräkningar redovisar lägst genomsnittlig hushållsförmögenhet. Det är givetvis intressant att fråga vad som orsakat detta? Lönesummorna per sysselsatt var även de högst i Västernorrland och Norrbotten. Uppenbart har de låga värdena på egna hem en viss betydelse i speciellt Västernorrland. En förklaring återfinns i länets långvariga befolkningsminskning, men det kan dessutom vara relaterat till bristande övergripande attraktivitet i bebyggelsen.

Fastighetsvärdena påverkas givetvis av var i länen de egna hemmen är lokaliserade. I Figur 37 nedan återges taxeringsvärden för småhus i kommunerna år 2002. Samvariationen med befolkningsstorleken på kommunen är tydlig. Samtidigt ser vi även att kommuner med lika stor befolkning kan ha olika attraktiva fastighetsmarknader beroende på vilka funktioner som är lokaliserade till kommunen samt vilken branschstruktur kommunen har. Det finns en tydlig samvariation mellan graden av kunskapsintensiva branscher och fastighetsvärden.



Figur 37. Genomsnittliga taxeringsvärden för småhus år 2002 i Norrlands kommuner samt kommunernas befolkningsstorlek. Källa: SCB.

Åre kommuns relativt höga taxeringsvärden illustrerar hur värderingen av småhus även fångar upp värdet av intressanta naturmiljöer. Detta pekar på hur en utvidgad analys av den samlade fastighetsmarknaden i Norrland skulle kunna nyttjas för att identifiera attraktiva tillgångar. Både tillgångar som redan nyttjas för att generera inkomster och tillgångar som med lämpliga investeringsinsatser skulle kunna omvandlas till inkomstflöden.

Befolkningen, dess kompetens och förmögenheter är givetvis endast en delmängd av regionens samlade reala och finansiella tillgångar såsom de kan beskrivas i en balansräkning för Norrland. De är däremot som sådana mycket tydliga indikatorer på om Norrland förmår utveckla en attraktiv region kring en vision om en god livsmiljö i kunskapssamhället. Som framgått befann sig Norrland 2004 i en period av relativt god situation när det gäller flyttningsnettot för de produktiva åldrarna i jämförelse med den mycket svaga utvecklingen under slutet av nittioalet. En analys av de faktorer som förklarar de två nedgångsperioderna under andra hälften av nittonhundratalet bör vara en god grund för att stärka Norrlands tillväxt under kommande år och rätt utnyttja dagens positiva utveckling.

Länsstyrelsens rapporter 2006

- 2006:1 Dagverksamheter inom äldreomsorgen i Gävleborgs län
- 2006:2 Individuell plan enligt LSS. En länsöversikt med de funktionshindrades perspektiv 2003-2005.
- 2006:3 Karakterisering av avfall som ska till deponi – Resultat från tillsynskampanjen 2005
- 2006:4 Uppföljningsmetod Giffri miljö
- 2006:5 Regional åtgärdsplan för kalkningsverksamheten i Gävleborgs län 2005-2009
- 2006:6 Personligt ombud i Mellansverige – ombuden och deras arbete
- 2006:7 Rapport om Norrlands tillväxt – En analys av perioden 1993-2002

Tryck: Länsstyrelsen Gävleborg

Rapportnr: 2006:7

ISSN: 0284:5954

Upplaga: 50 ex



Länsstyrelsen
Gävleborg

Besöksadress: Borgmästarplan, 801 70 Gävle **Telefon:** 026-17 10 00

Webbadress: www.x.lst.se