

# Landsbygds Nytt

Nr 2 – 2010 Årgång 9

Länstyrelsen Gävleborg och Länstyrelsen Dalarna



Foto: Anna Rejler

**Matlandet**  
– Hälsingeostkaka  
och glasstillverkning

**Rotogräs**  
– Se upp  
med skräppan

**Kalendarium**  
– sommarens kurser  
och fältvandringar

Ökat intresse för bra mat – då gäller det för oss att haka på!

Carl-Jan Granqvist, vår kände måltids-guru, menar att mat för oss svenskar har blivit något som man bara tuggar i sig och som gräver stora hål i hushållskassan. Nu börjar vi dock se en tydlig förändring i synen på mat.

Även bland våra politiker finns ett ökat engagemang för matfrågorna. Vår jordbruksminister har myntat begreppet ”Sverige det nya matlandet”. Man har satt som mål att satsningen ska resultera i 10 000 nya jobb på landsbygden. Det skulle innebära 400 jobb vardera i Dalarna och i Gävleborg. I våra län har det under många år skett en aktiv utveckling för att öka kopplingen mellan produktion, förädling, distribution och konsumtion av livsmedel. Flera projekt har dessutom drivits gemensamt i båda länen.

Vi ser Matlandet som ett bra stöd att arbeta vidare med livsmedelskedjan. Vi har fått viss förstärkning av Landsbygdsprogrammet och kan därför stötta initiativ till projekt och investeringar

som leder till ökad kunskap och ökat företagande om mat allt ifrån primärproduktionen och fram till det dukade bordet. Mat och turism borde vara ett område med extra stora utvecklingsmöjligheter i Dalarna och Gävleborg.

EU-medborgarna visar också ett ökat intresse för maten och dess ursprung. I en EU-undersökning där 1 000 personer tillfrågades i vart och en av de 27 medlemsstaterna anser 90 % att jordbruk och landsbygd är viktiga för framtiden och 83 % anser att stödet till jordbruket ska vara kvar. Hela 87 % av de tillfrågade anser att vi även i fortsättningen ska ha en gemensam jordbrukspolitik. Motivet är att säkra miljön, klara klimatförändringarna, säkra livsmedelsförsörjningen och matkvaliteten och få skäliga priser på mat, samtidigt som producenterna får tillräckligt betalt för sina varor.

Vad tycker då EU:s politiker? Från en konferens i Köpenhamn nyligen rapporteras att ingen förordade stödformer som bygger på historiska nivåer. I stället förespråkade många någon form av allmänt

arealstöd med regionala skillnader beroende på det lokala lantbrukets villkor. Det skulle betyda att vårt nuvarande Gårdsstöd kan komma att se något annorlunda ut efter 2013.

Några slutsatser av EU-medborgarnas och politikernas åsikter kan vara:

- En stor del av EU:s budget kommer även efter 2013 att gå till jordbruk/ landsbygd men andelen kan bli lägre än idag.
- Det blir någon form av allmänt arealstöd med regionala skillnader beroende på det lokala lantbrukets villkor.
- Lantbrukarna kan i ökad utsträckning få ersättning för ”allmänna nyttigheter” som de inte kan ta betalt för på marknaden.
- Lantbruket är bara en (om än viktig) näring av flera som bidrar till en levande landsbygd och stöd till allmän landsbygdsutveckling kan komma att utökas.

Hans Lillpers, 023-818 46,  
hans.lillpers@lansstyrelsen.se

# Länsstyrelsens fältarbete med rovdjursfrågor

Länsstyrelsens naturbevakare inom rovdjursförvaltningen har ett brett spektrum av arbetsuppgifter. Det är de som utför det praktiska arbetet i fält och den du möter om du vill ha råd och stöd kring förebyggande åtgärder såsom rovdjursstängsel. Tillsyn och inventering av de stora rovdjuren ingår i det dagliga arbetet och det är även naturbevakaren i rollen som besiktningsman som du träffar om du har fått ett djur skadat eller dödat av rovdjur.

### Inventering av rovdjursstammen

Länsstyrelsens arbete med rovdjur innebär årliga områdesinventeringar av lodjur, varg och järv i länet. Inventeringarna och dokumentationen av antal föryngringar och utbredning ligger till grund för regionala beståndsuppskattningar av rovdjursstammarna i länet. Under samordningen av detta inventeringsarbete är det många som hjälps åt, bl. a. medlemmar av Svenska Jägareförbundet, Rovdjursföreningen och andra intresseorganisationer.



Lodjursspår i Färnebofjärden

Spåren kan vara t.ex. spårlopor, synobservationer, urinmarkeringar och hårtussar och det är inte alltid lätt att hitta dessa spår. – Arbetet med inventeringen innebär att hitta, identifiera och dokumentera de spår som djuren lämnar. Utan den inrapportering av spår som folk hjälper till med skulle det ta mycket längre tid att kunna kartlägga t.ex. ett vargrevir säger Hans Nordin, naturbevakare i Gävleborg.

### Naturbevakaren genomför besiktningar och skadeförebyggande åtgärder

Det är inte bara inventering som står på naturbevakarens lista av arbetsuppgifter. Naturbevakaren kan ha många roller då denne möter lokalbefolkningen och en viktig arbetsuppgift är att jobba med förebyggande av rovdjursskador på tamdjur. När naturbevakaren bistår med hjälp och information kring vilka möjligheter det

finns att skydda sina djur eller besiktat ett rovdjursskadat eller dödat tamdjur kallas de helt enkelt för besiktningsmän. Arbetsuppgifterna som besiktningsman innefattar informationsinsatser om rovdjur och förebyggande åtgärder, samt dokumentation och rådgivning kring skador och förebyggande åtgärder. Även hundar behöver besiktas av Länsstyrelsens besiktningsmän då de skadas eller dödas av rovdjur eftersom veterinären inte är utbildad inom rovdjursangrepp av olika slag. – Det är viktigt att man täcker över ett dödat djur så att andra djur inte kommer och äter på kadavret säger Sone Persson, besiktningsman i Gävleborg. Om man gör det och sedan ser till att ringa Länsstyrelsen så fort som möjligt har man gett oss goda förutsättningar för att kunna bedöma vilket djur som varit framme, fortsätter han. Vid licensjakter på stora rovdjur är det besiktningsmannen som besiktat det fällda djuret och utfärdar ett CITES-intyg om du vill sälja skinn eller kött av djuret.

### Naturbevakarens samarbete med rovdjurshandläggaren

Efter att besiktningsmannen har genomfört det praktiska arbetet, det kan vara en besiktning eller en rådgivning, så tar rovdjurshandläggaren vid och bearbetar den information som besiktningsmannen lämnat i ärendet. Rovdjurshandläggaren sköter den administrativa delen av förvaltningen och är den som ser till att ditt ärende behandlas. – Det är viktigt att skadorna som besiktningsmännen dokumenterar redovisas till Naturvårdsverket och Viltskadecenter så att vi får en översikt av omfattningen varje år. En av mina arbetsuppgifter som handläggare är att göra denna redovisning berättar Daniel Hansson, rovdjurshandläggare i Gävleborg.

### Arbete med tillsyn och närgångna rovdjur

Länsstyrelsen är en tillsynsmyndighet för hotade arter och har ansvaret för att se till att dessa inte far illa. Länsstyrelsen bedriver därför tillsyn efter de stora rovdjur som klassas som statens vilt. Här ingår varg, järv, lodjur, björn och kungsörn. Tillsyn kan till exempel innebära att naturbevakaren bevakar varglyor under föröngningsperioden, att denne besikta

lodjursfällor innan jakt, eller att man kontrollerar att skytten har ett statligt jaktkort då ett djur fällts. Tillsynen går ofta hand i hand med att informera om de lagar och regler som följer med dessa djur och vad man får och inte får göra i deras närhet. Sist men inte minst jobbar naturbevakaren också med information om- och skrämrelätgärder av närgångna rovdjur, t.ex. närgångna björnar under vår och höst. Naturbevakaren är alltså en mångsysslare som sällan utför samma arbetsuppgift från dag till dag.

## Kontakt

### Gävleborgs län

Behöver du komma i kontakt med Länsstyrelsens personal som jobbar med rovdjursfrågor kan du ringa

Rovdjurstelefonen 026-17 12 50

Ansvarig handläggare för viltskador och förebyggande åtgärder är Daniel Hansson som kan nås på 026-17 12 25

### Dalarnas län

Vid rovdjursangrepp ring 023-813 40 (gäller 1 juni - 30 september, beredskap finns då alla dagar 07:00- 20:00)

På vardagar under ordinarie arbetstid kan oftast besiktningsmännen nås direkt:

Område norr

Alf Nordin 076-809 99 14

Område väst

Lars-Axel Magnusson 070-363 41 10

Område mitt

Hans Olov Hansson 073-183 14 66

Område öst

Sture Nordlund 070-202 22 48

Område syd

Göran Jansson 070-297 00 64

Område sydöst

Bert Eriksson 070-676 64 83

Du kan också kontakta Länsstyrelsens rovdjurshandläggare telefon 023-810 00

# Matlandet Gävleborg

Ystning



Ostkakan



Servering



År 2008 kom regeringens vision "Matlandet Sverige". Vi startar matresan hos Anders och Ulrika Norlund i Norränge, Söderala. I det lilla gårdsmejeriet tillverkas traditionell hälsingeostkaka av högsta kvalitet.

**Är det ett gammalt recept på ostkaka?**  
Ja, vi har fått det av en vän till min man Anders föräldrar. Han hade lärt sig göra ostkaka av sin mor. Receptet är gammalt men inte unikt.

**Har du modifierat receptet?**  
Nej, det har jag inte gjort.

**Vad är skillnaden på hälsingeostkaka och småländsk ostkaka?**

Vår ostkaka är mer som en slät kaka och är gjord på mjölk, vetemjöl och ostlöpe, ingenting annat. Det är fler ingredienser i den småländska till exempel socker och mandel.

**Gjorde man ostkaka till högtidliga tillfällen eller åt man den till vardags också?**

De flesta av mina kunder åt den som barn till jul och då var det ju fest. Idag är det fortfarande störst efterfrågan till jul men jag har även fått beställningar till bröllop på sommaren. Personligen tycker jag att det är lika gott året om och att variera tillbehören efter säsong.

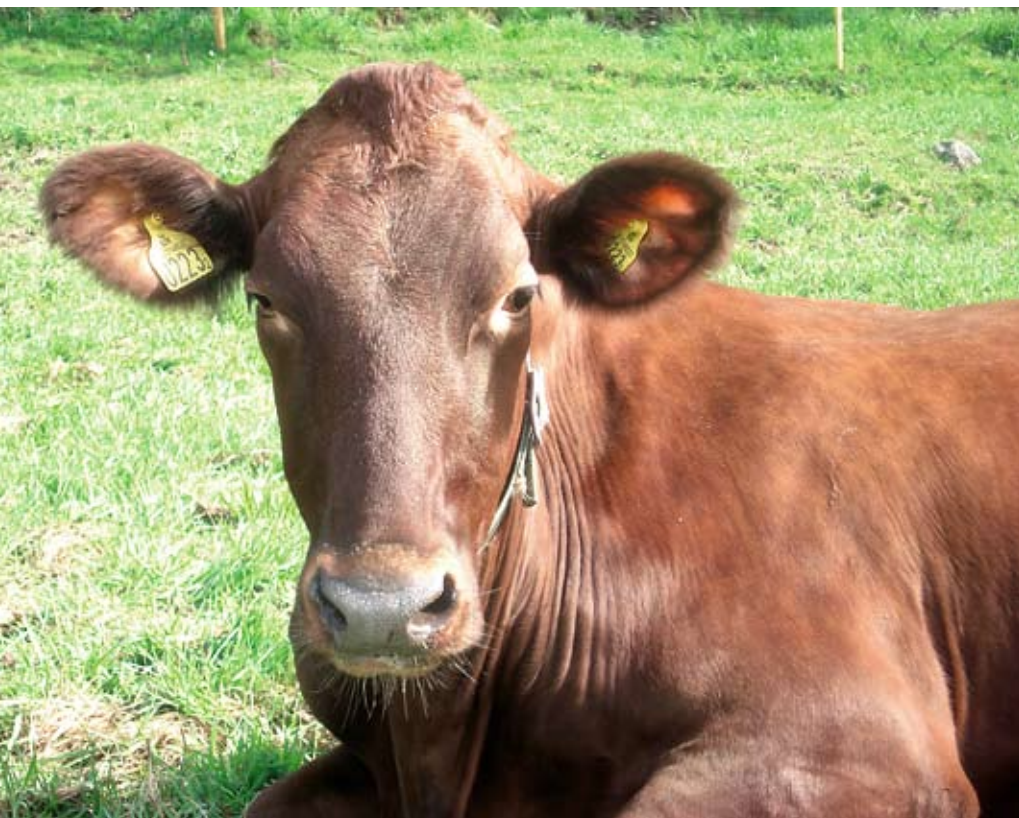
**Hur äter du helst din ostkaka?**

Från början åt vi med saftsås och vispgräddme men sedan blev det mer praktiskt med hallonkräm. Får jag välja så är hjortronsylt och vispgräddme godast. Jag minns de gånger min mamma köpte ko-ost och ostkaka. Vi bara "molade" i oss.

**Varför blev det just mjölkprodukter du fastnade för?**

Drömmen om en hushållsko (fjällko) har alltid funnits hos mig och min man. När vännen med ostkaksreceptet slutade med kor och även tillgången på ostkaka, som vi brukade få av honom, tog slut så sa vi att vi skulle ha haft en ko. Till slut blev det så. Jag har alltid varit förtjust i ko-ost och ostkaka så vi började mjölka och göra egen ost. Efterhand blev det större och större efterfrågan bland vänner och bekanta så vi skaffade en ko till. Sedan blev det även en tredje ko. Till slut kändes det som om vi måste bestämma oss hur vi skulle göra. Det blev ohållbart att tillverka allt inne i vårt kök och så hade vi en liten ladugård där vi mjölkade med spann.

Våren 2006 började vi bygga en ny ladugård och så gick vi med i Milko. Detta för att alltid få avsättning för



SRB

mjölken och för att få en bra kontroll på kvalitén. I oktober 2006 kom mjölk bilen för första gången och 2007 stod mejeriet färdigt. Nu blev det lättare att tillverka ost och ostkaka och vi var godkända att sälja våra produkter i butik.

#### Har ni valt kor med mjölk som ger högt ostutbyte?

Fjällkor har mjölk med hög fett- och proteinhalt och ger mer ostmassa per liter mjölk, alltså en större ostkaka. Istället mjölkar de mindre än de vanliga mjölkkraserna. Idag har vi ingen fjällko kvar men 12 andra kor av raserna svensk rödbrokgboskap (SRB) och svensk låglandsboskap (SLB). Vi utgår från normal avel och utfodring, ingen specifik just för osttillverkningen.

#### Känner du till Eldrimner (Nationellt resurscentrum för småskaligt mathantverk) i Östersund och deras kursverksamhet?

Ja, de var här på studiebesök i höstas med en kurs för dem som vill starta gårdsmejeri.

#### Har du gått någon kurs eller utbildning där du lärt dig ysta, kanske hos Eldrimner?

Nej, jag tycker jag kan kalla mig själv-lärd.

#### Vad är dina tankar kring kvalitét kopplat till småskaligt mathantverk?

Det är väldig skillnad tycker jag. Självklart är det bättre kvalitet på det småskaliga. Sedan är man väldigt sårbar så man är noga i minsta detalj för att inget ska gå fel.

#### Vad är dina tankar kring visionen om "matlandet"?

Jag har inte funderat så mycket på det men jag tycker det är roligt att svensk mat uppskattas. Det har ju tidigare bara varit imponerande med utländsk mat. Vi ska vara stolta över våra mattraditioner även om vi tycker om och imponeras av utländsk mat.

#### Har du några råd till dem som skulle vilja starta en verksamhet med småskaligt mathantverk?

Man ska försöka hitta något eget och unikt. Blir det för många i samma bransch faller det unika och blir operonligt. Prata med andra som håller på och även med dem som slutat för att få tips på vad som kan gå fel. Man får räkna med tidskrävande arbete och beakta att man är väldigt sårbar när man arbetar med livsmedel i liten skala.

#### Har du stött på några problem som nystartare?

Inte några problem, men det är väldigt mycket runt omkring t.ex. pappershantering, utbildning och provtagning av produkterna med mera. Det är inte bara att bygga upp själva mejeriet.

#### Hur når du ut med och marknadsför dina produkter?

I början var jag med på lite olika marknader. Sedan var jag runt till olika butiker med smakprov. Jag har alltid delat ut visitkort med adress till vår hemsida. Vi har inte kostat på någon marknadsföring eller gjort några marknadsundersökningar. Det har inte varit några problem att nå ut till konsumenterna. Min ostkaka finns att köpa på Ica Kvantum i Söderhamn och i sommar kommer den även att finnas på menyn hos Växbo Krog.

#### Har du sökt stöd för din verksamhet?

Vi sökte och fick förädlingsstöd till viss del av mejeriet.

#### Du har ju vunnit ostkaks-VM som arrangerades av Träslottet i Arbrå. Planerar du att delta i fler tävlingar eller mässor?

Jag har inte deltagit och tror inte att jag kommer att delta i någon annan typ av mattävling. Däremot tror jag att vi åker tillbaka till Träslottet i sommar på ostkaks-VM. Det är en trevlig dagsutflykt för hela familjen.

Åse Augustson,  
ase.augustson@lansstyrelsen.se  
026-17 11 43

**Mer information om "Sverige – det nya matlandet" finns på jordbruksverkets hemsida [www.jordbruksverket.se](http://www.jordbruksverket.se)**

# Glasskurs hos Eldrimner

Under två dagar i mars genomfördes en glasskurs hos Eldrimner, Nationellt resurscentrum för småskaligt mathantverk, i Östersund. Under handledning av glassmakare Torkil Boisen från Bornholm gjordes det glass och sorbet i en mängd olika smaker. Havtornssorben hade en fantastisk gul färg och getmeseglassen smakade gudomligt gott. Bland kursdeltagarna fanns de som redan hade ett färdigt mejeri med inköpta glassmaskiner och bara väntade på att sätta igång och tillverka glass och så de som ville testa om det här med glasstillverkning var något som passade dem.



Fotograf Christina Hedin



Fotograf Christina Hedin

Anna Munters Dala-Järna

## Anna, varför går du kursen i glasstillverkning?

Jag har en förhoppning att kunna förädla vår råvara mjölken. Om man förädlar själv får man bättre betalt. Det är också otroligt roligt att jobba med mjölk och göra glass, ost och yoghurt. Dessutom tycker jag glass är gott. Det är svårt att hitta god glass utan en massa tillsatser, hellre kvalitet än kvantitet. Jag äter hellre en liten mängd god glass som kostar mer än en stor mängd av en massa konstigheter.

## Skulle du rekommendera andra glassintresserade att gå kursen?

Ja, absolut! Det är en trevlig och "god" kurs. Förutom tillverkning fick vi lära oss att glass är dyrt. Med riktiga råvaror kostar det, men det ligger i tiden att folk blir mer och mer medvetna om alla onödiga tillsatser. Det gäller att hitta rätt kundgrupp.

## Vad tyckte du om havtornssorben, var den god?

Ja, den var god. Den är lite speciell.

Under kursen träffade jag Viktoria Vestun, livsmedelsutvecklare inom bär/grönsaker och bröd hos Eldrimner, och passade på att ställa några frågor om Eldrimner.

## Hur gör man om man vill gå en kurs hos Eldrimner?

Håll utkik på vår hemsida [www.eldrimner.com](http://www.eldrimner.com) eller kolla vårt nyhetsblad. Nyhetsbladet får man gratis fyra gånger per år genom att ringa oss eller anmäla på vår hemsida att man vill ha bladet.

## Vad har ni för kursutbud?

Vi har kurser i ystning, bär- och grönsaksförädling, bakning, charkuteri och fiskförädling. Vi har startat en nybörjarkurs där man får vara ute och göra praktik hos erfarna livsmedelshantverkare.

kare. Eldrimner ordnar också inspirationsresor och grund- och fördjupningskurser på olika platser i landet.

## Vad är Særimner?

Det är en mäsja för branschen som Eldrimner anordnar vartannat år. Då hålls föreläsningar och debatter på aktuella teman. De år som Særimner inte anordnas är istället Smaklust, som är en mäsja riktad till allmänheten. Under de båda mässorna hålls SM i mathantverk.

## Hur är Eldrimner kopplade till visionen Matlandet?

Det småskaliga mathantverket har en given plats i Matlandet Sverige. Eldrimner arbetar nationellt med att stödja och inspirera småskaliga mathantverkare.

Viktoria Vestun

# Bättre tillgång till service på landsbygden

Servicen för boende och företagare på landsbygden har blivit sämre under de senaste åren. För att ändra på det har länsstyrelserna fått i uppdrag av regeringen att skapa regionala serviceprogram.

Allt fler matbutiker och mackar på landsbygden lägger ner sin verksamhet. Många av dem som finns kvar har så låg omsättning att verksamheterna är hotade. Statliga myndigheter, som Försäkringskassan, Skatteverket, Arbetsförmedlingen och Polismyndigheten, erbjuder sina tjänster via Internet. Det innebär att de stänger allt fler kontor på landsbygden. Lantbrevbärarens service har dragits ner. Därför är det svårare för privatpersoner att ta ut pengar och betala räkningar. Dessutom måste småföretagare själva åka med sina dagskassar till banken, vilket tar tid och är dyrt.

## Regionala Serviceprogram

När servicen försämras minskar möjligheterna till en hållbar tillväxt för landsbygden.

För att ändra på det har alla länsstyrelser fått i uppdrag av regeringen att skapa regionala serviceprogram. Arbetet ska pågå under åren 2010 till 2013. Serviceprogrammen beskriver vilka aktiviteter för att förbättra servicen som planeras och vilka som ska genomföra dem. Det ska också framgå hur resultatet av aktiviteterna ska mätas.

## Många likheter

Länsstyrelsen i Gävleborg och Dalarna har arbetet fram de regionala serviceprogrammen på olika sätt. Trots det är flera av de planerade aktiviteterna i länens serviceprogram likvärdiga. Bland annat att varje kommun ska ha en plan för hur de ska arbeta med servicefrågorna.

Gemensamt är även aktiviteter för att skapa bättre samordning av offentlig, kommersiell och ideell verksamhet. Det är viktigt att se till helheten i länets serviceutbud. Flera aktiviteter i Dalarnas



Fd FLF-mentorn Bertil Karsbo är numera nyanställd på Länsstyrelsen Gävleborg och kommer att arbeta med servicefrågor som är prioriterade i serviceprogrammet

serviceprogram inriktade på utbildning och kunskapspridning. Länsstyrelsen i Gävleborg planerar att kommunerna har möten med medborgare, företagare och föreningar på landsbygden. Målet är att diskussionerna under mötena ska leda till förbättringar av servicen på landsbygden.

## Fokusfrågor

Serviceprogrammen ska prioritera drivmedelsfrågor. Både Gävleborg och Dalarna planerar att fortsätta tidigare arbete med att ge stöd till butiksägare och mackägare. Det sker genom mentorskap och nätverk. Att service ska vara tillgängligt även för personer med funktionsnedsättning är också en viktig del i programmen. Båda länen kommer att arbeta för att service ska vara tillgänglig för alla, oavsett om det handlar om per-

soner med funktionsnedsättning, personer med språksvårigheter eller personer som har svårt att tillägna sig ny teknik.

## Ambitioner

Gävleborgs serviceprogram inriktar sig främst på arbete som stöder matbutiker och mackar. Men ambitionen är att förbättra samarbetet kring länets servicefrågor. Därför kommer ett regionalt partnerskap att bildas. Länsstyrelsen Dalarna har i flera år samarbetat med ett regionalt partnerskap. I partnerskapet finns personer som representerar kommuner, landsting, statliga myndigheter, företag och ideella organisationer. Dalarnas serviceprogram innehåller därför fler aktiviteter än vad många andra län har. En del aktiviteter ska skapa bättre förutsättningar för upphandling av lokala tjänster och produkter. Andra aktiviteter går ut på att testa olika sätt att samla servicefunktioner på en och samma plats. Länets partnerskap vill också arbeta för att förändra statliga regelverk som idag utgör hinder för samarbete inom serviceområdet.

## Finansieringen

I Gävleborg kommer serviceprogrammet huvudsakligen att finansieras med medel från kommunernas, företagens och övriga organisationers ordinarie budget. Länsstyrelsen kommer även att söka delfinansiering från EU:s Landsbygdsprogram.

I Dalarna har Länsstyrelsen avsatt sju miljoner kronor ur den egna budgeten. Utöver det har länet ansökt om delfinansiering från EU:s Landsbygdsprogrammet. Kommuner, företag och övriga organisationer förväntas i första hand bidra med resurser i form av arbetstid.

Christina Rehnberg, Länsstyrelsen Dalarna, 023-814 13, christina.rehnberg@lansstyrelsen.se  
Lars Jansson, Länsstyrelsen Gävleborg, 026-17 12 81, lars.jansson@lansstyrelsen.se



# Se upp med skräppan

– ett ogräs som kan komma smygande och sedan öka snabbt

Eva Karlsson är mjölkproducent strax norr om Våmhus och har stor erfarenhet av att bekämpa skräppa på sin gård. För snart 10 år sedan började förekomsten av skräppa öka i vallarna. Skräppa är ett mycket besvärligt ogräs, den förökar sig genom att skjuta skott från sin rot men framförallt producerar den stora mängder frö som är mycket långlivade och kan finnas kvar i decennier i marken.



Eva Karlsson i sitt rågskifte som konkurrerar bra mot skräppan.



En avhuggen skräpparot kan skjuta nya skott.

– Visst hade det funnits skräppor tidigare också, speciellt vid betesmarkerna kring lagården, men nu började det komma kraftiga skräppauppslag även på andra skiften, längre bort från gården, säger Eva.

## Varför ökar skräpporna?

Eva har varit med i den grupp av lantbrukare och rådgivare som länsstyrelsen haft och som träffats några gånger per år för att diskutera rotoogräsproblem. Vi har i gruppen haft många funderingar över varför skräpporna plötsligt började förökas. En teori har varit att skräppafrön funnits med i vallutsädet. Skräppafrön kan vara svåra att rensa bort ifrån klöverfrö. Det utsäde som använts har dock

varit certifierat, så antagligen är inte det orsaken.

Ett annat alternativ är att skräppafrön kan ha följt med gödseln ut på markerna. Risken ökar om man utfodrar med hö eller hösilage istället för med ensilage. Ju tidigare skördat, blötare och surare ensilage desto färre frön överlever ensileringen. De hårda skräppafröna kan vara groningsdugliga även efter att de har passerat genom djuren. Fröna dör vid upphettning och en fullständig kompostering har effekt på fröspridningen.

## Många skräppor har ryckts

Eva har engagerat sig mycket för att få bort skräpporna. Under alla åren sedan problemen började har hon och hennes

medarbetare på gården lagt många timmar på att dra upp skräppor i vallarna.

– Det bästa är att dra skräpporna när det regnat, då följer de med upp, säger Eva. Skräppan måste vara så pass etablerad att den har en stam för att man ska få med roten. Det brukar bli strax innan förstaskörd.

Många säckar och traktorskoppor med skräppor har det blivit som körts bort från skiftena. Om de uppdragna skräpporna lämnas kvar på skiftena är det stor risk att fröna eftermognar och blir groningsdugliga. Skräppan trivs där det är näringsrikt, så se till att vara observant på utfodringsplatser, kring lagårdar och där djuren är mycket. Betena är också viktiga att hålla efter.



**Ändrad växtföljd**

Förutom att ta bort skräpporna där de varit talrikast har Eva även provat att ändra växtföljd. För att få möjlighet till mera jordbearbetning har hon börjat med tre års öppet bruk på skiften där det varit problem med skräppor innan ny etablering av vallarna. Att kunna plöja och stubbearbeta under tre år har gett effekt mot plantorna.

Eva har också testat råg med gott resultat. Råg är den ettåriga gröda som har bäst konkurrensförmåga mot ogräs. Det fanns lite skräppor i botten av beståndet men plantorna orkade inte ta sig upp bland den långa rågen. Förvånande nog gällde det även den del av skiftet där rågen hade övervintrat sämre och var gle sare. Om man kan få avsättning för råg är det därför intressant att odla det som en del av en strategi för att hålla ogräsen stängd.

Hur har det gått då efter allt arbete på att få bort skräpporna? De sista åren har skräpporna minskat markant på gården, den möda som lagts ner har gett resultat.

– Det är jätte viktigt att agera snabbt om man ser att skräpporna ökar, säger Eva. Finns det skräppor kvar på foderbordet, ger det en fingervisning om att det finns i vallarna. Sopa inte ner skräpporna i dyngrännan, tillägger Eva, för då kan man "så" ut fröna igen när det är dags för gödselspridning.

Text och foto: Erik Köpmans, 023-818 35

**Faktaruta – åtgärder**

- Använd skräppafritt vallfrö
- Putsa direkt efter avbetning av vallen och innan skräppans frön mörknar
- Var rädd om vallsvålen, skräpporna kommer i luckor
- Två års öppet bruk motverkar rotplantor
- Fler skräppafrön dör vid ensilering än vid höbärgning.
- Odla råg i växtföljden

**15 juni sista ändrings dag**

**Du kan ändra uppgifterna som du har redovisat i din SAM-ansökan fram till och med den 15 juni. Du kan även ändra i din ansökan om åtagande.**

Du kan lägga till enskilda block och skiften. Du kan lägga till arealer och ändra grödan.

Du kan göra ändringar via SAM-Internet om du har skickat ansökan via SAM-Internet, annars kan du skicka ändringar på blanketten "Ändring av uppgifter i SAM-ansökan 2010". Det är viktigt att markera alla handlingar du skickar in till din länsstyrelse med ditt kundnummer, namn och underskrift

**Överlåtelse/övertagande av del av jordbruksföretag.**

15 juni är också sista datum för överlåtelse/övertagande av skiften och åtaganden när det gäller del av jordbruksföretag.

**Stödrätter**

Överföring av stödrätter 2010 ska anmälas till Jordbruksverket på en särskild blankett senast 15 juni.

**Möjligheter efter 15 juni**

Efter den 15 juni kan du enbart ändra din ansökan genom att minska omfattningen av din ansökan, till exempel ta bort hela block eller minska arealer på block som ingår i ansökan, du kan även ta tillbaka hela din ansökan.

Du kan inte ändra i din ansökan om din länsstyrelse har aviserat kontroll eller fattat beslut om utbetalning.

Gisela Kayal 023-818 03

Pernilla Månsson 026-17 11 44

**Inventering, fältkontroller och administrativa kontroller**

Inventeringen av jordbruksmarken i Sverige fortsätter. Det är den mark som inte kom med i inventeringen under 2009 som nu går igenom. Det är jordbruksverkets personal som genomför inventeringen och svarar på eventuella frågor. **Frågor om inventeringen kan ställa till telefonnummer 020-12 12 22 mellan 08:00 och 16:30 vardagar.**

Förutom att inventeringen slutförs så kommer jordbruksverket och länsstyrelserna att årligen gå igenom våra jordbruksblock för att se om det finns kvar marker som inte är stödberättigande. Sådan mark kommer att plockas bort ur systemet.

Nu börjar länsstyrelsen göra fältkontroller. Precis som tidigare år får vi inte ringa och boka in en tid med dig utan vi hör oftast av oss precis innan vi åker från kontoret. Har du några funderingar kring kontrollerna är det bara att ringa till din länsstyrelse. Vet du redan nu att du sökt på marker där du inte uppfyller regelverket så kontakta länsstyrelsen så slipper du överraskningar vid kontrollen.

Under 2009 fick många landbrukare ett kontrollmeddelande på grund av en administrativ kontroll. Även i år kommer länsstyrelsen att utföra administrativa kontroller på alla som söker stöd. En administrativ kontroll är en jämförelse mellan din ansökta areal och den som finns på dina block enligt inventeringen. Passa på att kolla igenom din ansökan för att se till att du inte söker på mer areal än vad som finns.

Gisela Kayal 023-818 03

Mikael Dahlbom 026-17 11 25

**KALENDARIUM****Fältvandring – pollinering**

En bra pollinering är avgörande för en god skörd av raps/rybs, åkerbönor och klöverfrö. Kom och lär dig mer om vilka åtgärder som du kan göra för att skapa förutsättningar för en god pollinering.

**Vi träffas hos Magnus Hermansson, Örängarna, Hedemora tisdag 22 juni kl 13.** Medverkar gör även biodlare från trakten. Praliner till kaffet!  
**Anmälan till Petter Haldén Hushållningssällskapet senast 19/6.**  
**petter.halden@hush.se Tfn 0703/38 55 58**



## Fältvandring hos Storå Bär och Grönsaker (norr om Örebro)

Tisdagen den 8 juni kl 13.00-ca 16.30

Martin Möller och Madeleine Lindqvist visar sina ekologiska odlingar med grönsaker, potatis, hallon och jordgubbar.

Läs mer om företaget på [www.syochsa.se](http://www.syochsa.se)

Kirsten Jensen, bärrådgivare från V.Götaland medverkar.

Anmäl dig senast 4 juni till Christina Winter, [christina.winter@jordbruksverket.se](mailto:christina.winter@jordbruksverket.se), 070-258 04 44

## Kurs i odling av jordgubbar och vinbär med besök hos Tillmans bärodling i Grangärde

Torsdagen den 17 juni kl 9.30

– ca 16.00 på Saxenborgs Kursgård

Elisabeth Öberg, bärrådgivare från Hushållningssällskapet Nord medverkar och berättar bland annat om nya sorter av jordgubbar och vinbär som ingått i en sortprovning på Öjebyn och som är lämpliga för odling här i norr. På eftermiddagen besöker vi Tillmans bärodling där vi tittar på odlingen och diskuterar kring aktuella frågor som finns i ekologisk jordgubbs- och vinbärsodling.

**Kostnad:** 400 kr + moms och förtäring

**Information och anmälan absolut senast 10 juni** till Karin Ellgardt Fredlund, [karin.ellgardt.fredlund@lansstyrelsen.se](mailto:karin.ellgardt.fredlund@lansstyrelsen.se), 026-17 11 24 eller Kristina Homman, [kristina.homman@lansstyrelsen.se](mailto:kristina.homman@lansstyrelsen.se), 023-818 29



## Ängsslåtter med knacklie – skarp lie utan slipsten

Ledare: Evert Larsson och Staffan Lundaahl.

Evert och Staffan, ängsskötare från Värmland, har övergått till att använda den i stora delar av Europa vanliga knacklien. Det är en lie som inte slipas på slipsten utan får sin vassa egg genom att knackas med en hammare mot ett litet städ. De tycker att med den metoden blir det betydligt lättare att ha kontroll av skärpan. Den knackade eggen blir dessutom tunnare och det gör att den skär av gräset lättare. Nu Kursdeltagarna får också lära sig att slå med lie och känna igen en del av ängens alla växter.

**Tid:** Söndagen den 4 juli, kl 09.00 - ca 16.00

**Plats:** Stora Låsen, strax norr om Fredriksberg. Vägbeskrivning lämnas vid anmälan

**Medtag:** Lunch och fika, tåliga kläder och grova skor

**Max 16 deltagare**

**Anmälan:** Senast den 23 juni till Märta Ohlsson 023-811 30 [marta.ohlsson@lansstyrelsen.se](mailto:marta.ohlsson@lansstyrelsen.se)

Kursen är kostnadsfri för deltagarna. 200 kr i materialkostnad för ett knacklieblad betalas på plats.

Övrig utrustning finns att låna, så ingen egen utrustning behöver tas med. Specialutrustning, brynen, brynkoppar, städ m.m. finns att köpa för den som vill fortsätta med metoden hemma.



Europeiska jordbruksfonden för landsbygdsutveckling: Europa investerar i landsbygdsområden

## Ekorådgivning

Länsstyrelsen Dalarna erbjuder rådgivning inom ekologisk produktion. För mera information kontakta:

Erik Köpmans, 023-818 35, växtodling och animalieproduktion  
Karin Ellgardt, 026-17 11 24, grönsaker och bär (Gävleborg)  
Kristina Homman, 023-818 29, grönsaker och bär

## Ängsskötselkurs

Lär dig slipa och slå med lie samt hässa hö.

Ledare: Stefan Olander

Plats: Skalen, söder om Edsbyn (vägbeskrivning kan fås vid anmälan)

Tid: Söndagen den 8 augusti kl. 09.00-17.00

Tag med matsäck och gärna egen utrustning (utrustning går att låna vid behov).

Möjlighet till bad i sjön!

Anmälan: tel 070-569 26 90, senast en vecka innan kurs.

Deltaagarantalet begränsat till max 10 pers, "först till kvarn" gäller.

## Grundkurs om lien och lieslätter

Ledare: Kjell Gustafsson

Det är inte lätt att slå med lie om den inte är vass. På den här kursen får vi möjlighet att lära oss både att slipa och att slå. Kjell har hållit kurser på detta tema i många år och kan det mesta om liens historia och användning. De som har upplevt honom tidigare kan intyga att han är både kunnig och underhållande! Kjell har slipstenar och liar att låna ut, men den som vill kan ta med sin egen lie. Köp inget nytt inför kursen utan vänta till du har provat olika modeller där.

Tag med lunch och fika samt tåliga kläder och rejäla skor.

**Max 20 deltagare per kurs – "först till kvarn" gäller!**

**Dalarnas län**

Plats: Bastbergets fäbodan

Tid: Tisdagen den 20 juli kl 09.00 - ca 16.00

Anmälan: Märta Ohlsson, 023-811 30, [marta.ohlsson@lansstyrelsen.se](mailto:marta.ohlsson@lansstyrelsen.se)

**Gävleborgs län**

Plats: Håsta äng, Hudiksvall

Tid: Fredagen den 23 juli kl 09.00 - ca 16.00

Anmälan: Johan Färlin, 026-171183, [johan.farlin@lansstyrelsen.se](mailto:johan.farlin@lansstyrelsen.se)

## Repetitions- och påbyggnadskurs

Ledare: Kjell Gustafsson

Repetition och fördjupning av tidigare års kunskaper

Lien: Vässning med hjälp av vinkelslip, olika typer av brynen

Slätter: Utveckling av din egen slätterteknik

Höhantering: Räfsan och räfsans funktion, breor och vålmar, torkningsteknik på marken och på hässjor

**Max 20 deltagare per kurs – "först till kvarn" gäller!**

**Dalarnas län**

Plats: Sågsbo

Tid: Onsdagen den 21 jul kl 09.00- ca 16.00

Anmälan: Märta Ohlsson, 023-811 30, [marta.ohlsson@lansstyrelsen.se](mailto:marta.ohlsson@lansstyrelsen.se)

Tag med lunch och fika

**Gävleborgs län**

Plats: Hemlingby gravfält, Gävle. Mat och fika kan köpas på plats.

Tid: Lördagen den 24 juli kl 09.00- ca 16.00

Anmälan: Ann-Charlotte Malm, 026-171128, [ann-charlotte.malm@lansstyrelsen.se](mailto:ann-charlotte.malm@lansstyrelsen.se)

FÄRFOLKET



I GRANGÄRDEBYGDEN

inbjuder till

# FÅRDAG

Lördagen den 14 augusti  
kl. 11-16

i Storslätten 2,5 mil norr om Ludvika,  
mellan Rämshyttan och Grangärde.

Se vidare på vår hemsida:  
[www.farfolket.se](http://www.farfolket.se)

**Välkomna!**

## Ogräsharvning i praktiken

Välkomna till en kväll där vi diskuterar ogräsharvning i teori och praktik. **Vi träffas i Dalsjö bystuga utanför Ornäs i Borlänge, kl. 18.00.** Först har vi en teoretisk genomgång och sedan tittar vi på ogräsharvning i fält. Ta med fikakorg. Vi planerar även en uppföljning senare i sommar då vi besöker fältet igen och ser effekten av ogräsharvningen.

Medverkande:

Per-Olof Sjölander, lantbrukare  
Hans Bovin, Deveco, växodlingsrådgivare  
Mats Selin, LRFs växtodlingsprojekt

Datum för träffen är inte bestämd utan beror på hur säsongen utvecklar sig.

**För mera information** kontakta snarast Erik Köpmans, [erik.kopmans@lansstyrelsen.se](mailto:erik.kopmans@lansstyrelsen.se), 023-818 35 eller Kristina Homman, [kristina.homman@lansstyrelsen.se](mailto:kristina.homman@lansstyrelsen.se), 023-818 29.

## Hur blev växtodlings-säsongen på din ekologiska gård?

Vi planerar att till hösten ha en träff där vi diskuterar hur växtodlingssäsongen 2010 blev. De frågeställningar som ni lantbrukare är intresserade av att diskutera styr upplägget av träffen.

För att kunna planera dagen behöver vi redan nu få kontakt med er som är intresserade att vara med. Efter sommaren tar vi kontakt med er som anmällda och får era förslag på frågor och diskussionspunkter som ni vill ta upp på träffen, utifrån hur sommaren blev med tanke på t.ex. ogräs, skadegörare, växtnäring mm.

**Är du intresserad kontakta oss senast den 22 juni:**

Erik Köpmans,  
[erik.kopmans@lansstyrelsen.se](mailto:erik.kopmans@lansstyrelsen.se), 023-818 35  
eller Kristina Homman,  
[kristina.homman@lansstyrelsen.se](mailto:kristina.homman@lansstyrelsen.se), 023-818 29

## Foder till hästar

### Foderstatsberäkningar

Hästens grundbehov - Vad behöver min häst

Foderstatsberäkningar

Kursen är uppdelad på två kvällar

Bilda en grupp på 10-20 deltagare

Ordna en lokal och fika så kommer vi till Er

**Kostnad:** 200 kr/person

### Foderstatsberäkningar - Uppföljningsträff

Vi räknar foderstat på årets foder - ta med egen foderanalys

Kursen är på en kväll

Bilda en grupp på 10-20 deltagare

Ordna en lokal och fika så kommer vi till Er

**Kostnad:** 100 kr/person

### Grovfoder till Häst - kurs för foderproducenter

Vilket foder vill kunden ha? Vilket foder vill Hästen ha?

Jäst, jord, mögel m.m. vad händer?

Vallsorter - Gräsfröblandningar

Kursen är på ca 4-5 timmar

Bilda en grupp - Ordna en lokal och fika så kommer vi till Er

**Kostnad:** 200 kr/person

**Anmälan: Mariana Femling 070 646 61 51**  
[mariana.femling@lansstyrelsen.se](mailto:mariana.femling@lansstyrelsen.se)



## Seminarium: Jord- och skogsbruk i ett förändrat klimat

Boka in den 20 oktober 2010 i din kalender

Klimatförändringarna är redan här och fortskrider.

Enligt SMHI kan vi fram till 2050 räkna med:

- En ökning av årsmedeltemperaturen med 3°C
- En ökad årsnederbörd med 10 %

Lägg därtill en minskning av perioden med snötäcke med 50 dagar och en ökad risk för extrem nederbörd så inser man att jordbruket står inför både svårigheter och nya möjligheter.

En anpassning av jordbruket är alltså nödvändig. Länsstyrelserna i Gävleborg och Dalarnas i samverkan med LRF bjuder därför in till ett kunskaphöjande heldagsseminarium. Vi vänder oss främst till rådgivare, aktiva lantbrukare och övriga företagare inom jordbruksektorn.

Hur anpassar vi jordbruket till ett nytt klimat?

Vi planerar att ta upp bland annat följande

frågeställningar:

- Vatten: Ändrade behov av markavvattning och anpassning till sommartorka. Vad säger lagen?
- Växtodling: Nya grödor? Hur utnyttjar vi den förlängda vegetationsperioden?
- Djurhållning: Ökad produktion till mindre kostnad? Investeringsbehov i djurstallar?

Ett mer utförligt program kommer att presenteras i nästa nummer av Landsbygdsnytt samt på Länsstyrelsernas och LRF's hemsidor:

<http://www.lansstyrelsen.se/gavleborg/Pressrum/Kalender/>

<http://www.lrf.se/Regioner/Dalarna/Kalender-Dalarna/> eller <http://www.lrf.se/Regioner/Gavleborg/Kalender/>

Välkommen till en kunskaphöjande dag i Sandviken den 20 oktober.

## Gårdsvandring

På temat

**"Hur förbättra användningen och hanteringen av bekämpningsmedel på gården"**



**Tisdagen den 8 juni kl. 10.00 - 13.30**

Vi tittar på olika skyddsåtgärder och diskuterar säkerheten för miljö och hälsa när det gäller hantering och användning av växtskyddsmedel, sprutans utrustning, den personliga säkerheten samt strategier i fält, doser, lämpliga tidpunkter m.m.

Vi träffas hos Björns Janne Eriksson, Snöborg 11, Dala-Järna.

Vägbeskrivning: Från väg 71 sväng in söderut på Nordnaåkersvägen, kör ca 500 m, sväng vänster, kör 500 m, ta vänster igen, kör ca 100 m, sväng vänster in på Baggvägen och 900 m och höger igen ca 300 m, se HS-skyld vid vägen.

Aktiviteten bekostas delvis av EU och staten genom Länsstyrelsen i Dalarnas län inom ramen för landsbygdsprogrammet. Gårdsvandringen är kostnadsfri. Ingen föranmälan. Ansvariga ledare är Kikki Fors, miljö och Line Strand, växtodling, från Hushållningssällskapet. Arrangörer är Hushållningssällskapet i samarbete med Länsstyrelsen i Dalarnas län.

För ytterligare information, kontakta: Kikki Fors, HS, tel. 070-222 25 52.

**Ta med kaffekorg! Välkomna!**

På programmet:

- Plats för påfyllning och rengöring
- Biobädden - uppbyggnad, skötsel
- Förrådet
- Sprutan - skötsel och utrustning
- Personlig skyddsutrustning, genomgång
- Användning av växtskyddsmedel i fält - lämplig tidpunkt, strategier, doser
- Diskussion

## Gårdsvandring: Tvärvillkor

15 juni 18:30 hos Maria Bergeå,  
Lövåsen gård, Stora Skedvi

Allt från djurmärkning till växtskyddsmedel kommer att gås igenom, förklaras och diskuteras.

Anmälan senast en vecka innan till Björn Nylander 070-797 77 60,  
[bjorn.nylander@mulekonsult.se](mailto:bjorn.nylander@mulekonsult.se)

## FRAMTIDSFÖRETAG I SAMVERKAN



Fräsa bort stubbar i betesmarker – typisk MR-tjänst



I maskinringen utbyter man inte bara maskintjänster utan också erfarenheter, här om jordbearbetning i Folkärna.



Pressning av hö, halm och ensilage – typisk MR-tjänst



Snöröjning – typisk MR-tjänst



Rampspridning av flytgödsel – typisk MR-tjänst

# Maskinring Dalarna *20-årsjubilerar*

Maskinring Dalarna är Sveriges äldsta. Den bildades 15 mars 1990.

I Gävleborg låg man dock inte långt efter. Maskinring Dellenbygden bildades den 11 april samma år, och den maskinringen utgör numera en del i MR Hälsingland.

Vid MR Dalarnas årsmöte den 15 mars firades föreningens 20-årsjubileum. Man hade bjudit in pionjärstyrelsen på MR-tårta. På plats fanns även MR-nestorn Göran Abrahamsson. Han är den som utan jämförelse bidragit mest till att introducera maskinringsverksamheten i Sverige. Göran är från Dalarna och att bli profet i sin egen hembygd vet vi är svårt. Göran lyckades dock med konststycket och vi har honom att tacka för att det nu finns ett 20-tal framgångsrika maskinringar i Sverige, som omsätter något hundratal miljoner kronor varje år. Maskinringsidén hämtade han främst från Tyskland dit han har organiserat åtskilliga studieresor under åren.

### Verksamhetsidé

Maskinring Dalarna är en ekonomisk förening med uppgift att förmedla maskintjänster och andra tjänster mellan medlemmar. Avsikten är att hålla nere maskinkostnader genom att öka utnyttjandet, samtidigt som tillgången till effektiv och miljövänlig teknik möjliggörs. Man kan också leja maskintjänster från andra medlemmar men utan att behöva göra sär-

skilda utfästelser. Därför har man präglat uttrycket att ”Alla kan men ingen måste” i en maskinring.

Som före detta maskinkonsulent känns det för mig extra glädjande att det arbete jag själv deltog i som ny i länet har fått en sådan stabil och positiv utveckling. Nu har maskinringen och dess verksamhetsledare övertagit en del av den objektiva rådgivning kring maskinval, handhavande och ekonomi som jag då arbetade med. Se där ytterligare en anledning att vara MR-medlem!

### Nyheter 2010

Hur ser då framtiden ut för Maskinring Dalarna? Jag frågar ordföranden för MR Dalarna Niklas Lindqvist.

- Framtiden ser väldigt ljus ut. Maskinringen är hela tiden under förändring och utveckling för att anpassa sig efter den tid vi lever i. Från början när vi startade ringen var syftet mest att köra åt medlemmar sinsemellan. Men nu utförs en hel del tjänster på den externa marknaden.

- Vi har tillsammans med alla andra maskinringar utvecklat ett avancerat administrationsprogram och hemsida till stöd för vår verksamhetsledare med det administrativa arbetet och marknadsföringen.

- Nytt nu är att vi håller på att utveckla en MR-kredit för medlemmar som köper tjänster genom maskinringen på t.ex. ensilering, gödselkörning mm. Det innebär att köparen kan få kredit upp till 6 månader och säljaren får sina pengar på 30 dagar. Allt för att medlemmarna skall få en ytterligare medlemsnytta.

- I dagsläget omsätter vi 7,3 miljoner kronor och har en verksamhetsledare som arbetar 60 %. Inom några år är vi fast beslutssamma att vi omsätter över 12 miljoner och har en heltidsanställd verksamhetsledare.

MR Dalarna och dess ordförande andas således stor tillförsikt inför framtiden. Man har många idéer och ett stort kontaktnät i Dalarna och resten av Sverige. Inom våra län finns tre maskinringar: MR Dalarna, MR Gästrikland och MR Hälsingland. I rutan här bredvid hittar du kontaktuppgifter till dem.

Hans Lillpers hans.lillpers@lansstyrelsen.se



Delar av den första styrelsen för MR Dalarna 1990, från vänster: Hans Lillpers (adjungerad), Ulric Isacson, Lennart Eriksson (ordförande), Göran Abrahamsson (adjungerad), Joakim Fjägers och Lennart Blom.

### Maskinringar och deras verksamhetsledare i Dalarnas och Gävleborgs län:

**MR Dalarna**  
Per-Olof Johansson  
0225-404 05  
mr.dalarna@w.lrf.se

**MR Hälsingland**  
Sverker Johansson  
070-533 07 13  
sverker@halsingland.maskinring.se

**MR Gästrikland**  
Kristina Eriksson  
070-690 10 93  
kristina@gastrikland.maskinring.se

Alla Sveriges maskinringar kan nås från MR Sveriges hemsida: [www.mrsverige.se](http://www.mrsverige.se)