

# Landsbygds Nytt

Nr 4 – 2011 Årgång 10

Länstyrelsen Gävleborg och Länstyrelsen Dalarna



Foto: Lina Norrlund

## UR INNEHÅLLET:

- Nästa år är det SAM Internet som gäller
- Djurskydd – Har du utegångsdjur?
- Stöd till rovdjursstängsel och andra åtgärder
- Lammrally i Älvdalen
- Vildsvin i grödan, vad gör man?

## Att tillhandahålla det marknaden vill ha till rätt pris

Å ena sidan är det väldigt lätt ty "marknaden" vill ha det mesta bara priset är tillräckligt lågt. Å andra sidan är det väldigt svårt att få ut det mervärde din produkt representerar.

Det och mycket mer fick vi som deltog i Matforums senaste möte i Falun den 27 oktober lära oss. Trendspanaren Christina Cheng informerade då om de senaste trenderna i Sverige och världen. Det gäller att vara lyhörd för trenderna om man ska få ut rätt pris för den produkt man

vill sälja. I det lägsta prissegmentet är det bara priset som betyder något. Daglig varuhandeln har varit duktig på att pressa priset men dålig på att skapa mervärden. Det har lett till att deras omsättning minskat och att matens andel av familjebudgeten minskat. Enligt Christina ska det vara lätt för kunden att välja och inte heller där har livsmedelsbranschen och dagligvaruhandeln lyckats. Nu förstår jag varför jag känner mig mer och mer bortkommen i den matbutik jag brukar handla i. Massor av varianter och svårtydda etiketter gör det näst intill omöjligt att göra medvetna val. Då blir det lätt prislappen som blir styrande.

Nu är det lätt att vara efterklok men visst kan man fråga sig om Milko hade

funnits kvar om man hade siktat mer på att hitta sin nisch än att försöka konkurrera med alla andra mejeriföretag om alla produkter i det lägsta prissegmentet.

Lokalmatsföretagarna i Dalarna är nu på gång att etablera ett gemensamt varumärke för att skapa en tydlig identitet i marknadsföringen. Jag är övertygad om att varumärket "Smaklandet Dalarna" kommer att göra det lättare för företagen att få betalt för de mervärden som deras fina produkter förtjänar.

En God Jul och ett Gott slut på året 2011 önskar vi våra läsare

Hans Lillpers  
hans.lillpers@lansstyrelsen.se

# Smaklandet Dalarna

Vid Matforum den 27 oktober i Falun samlades drygt 50 deltagare från olika delar av matsektorn i Dalarna för att inspireras, diskutera och att staka ut gemensamma mål och visioner för maten från Dalarna och länets närproducerade mat.

I Dalarna har ett nätverk inom matbranschen växt fram bestående av hela kedjan från primärproducenter till konsumenterna. Arbetet har bland annat lett till ett projekt "Matlandet Dalarna" startats. Dalarnas Matforum kallas den nätverksträff som samlas två gånger per år. Det operativa arbetet leds av Dalarnas Matråd bestående av representanter från olika sektorer i nätverket.

Matforum i oktober arrangerades i samarbete med Svensk Sigill och LRF som hade ett delseminarium om värdefulla affärer med hållbar mat. Christina Cheng höll ett mycket uppskattat föredrag om mattrender i tiden. Andra del-

seminarier handlade om samverkan och vilka utmaningar det finns i det samt om hur livsmedlens smak kan användas som konkurrenskraft.

Dagen kan sammanfattas med att en vision för matbranschen i Dalarna har börjat ta form. Dalarna är känt för mycket men kanske inte i första hand som kulinarisk region. Smaklandet Dalarna är det gemensamma namn som kommer att användas för att göra länet känt som kulinarisk region. Matrådet fick i uppdrag att arbeta vidare med att utveckla tankarna som presenterats. Utöver detta arbetar Matrådet med att ta fram förslag till hur ett bildade av

## Gratis råd för nyföretagare:

Nyföretagare i matbranschen kan få värdefull kostnadsfri rådgivning i marknadsföring/ idéutveckling av projektet 100 nya matföretag som har förlängts fram till januari 2012. Projektet kan ge hjälp på tre olika nivåer, såväl de företag som är på idéstadiet till de som nyligen startat,  
mer info se: <http://100nyamatforetag.se/>

"Smaklandet Dalarna" kan ske. Detta innebär att se över vilken organisationsform som passar bäst, ta fram förslag på stadgar och i övrigt föreslå/vidta de verktyg/åtgärder som behövs för att etablera Smaklandet Dalarna. I början av 2012 kommer Matrådet att öppna en egen webbplats för Smaklandet Dalarna.

Holger Petersson 023-818 15  
holger.petersson@lansstyrelsen.se



Redaktion: Åse Augustson, Björn Forsberg, Petra Forsmark, Jenny Larsson, Hans Lillpers, Berit Löfgren, Märta Ohlsson  
Ansvarig utgivare: Mats Hindström  
Layout: DietmarDesign, Gävle  
Tryck: Danagårds grafiska. Upplaga: 6 700 ex.  
Adressändringar och prenumerationer: Kontakta Björn Forsberg 023-818 34, bjorn.forsberg@lansstyrelsen.se



# Har du utegångsdjur?

**Utegångsdjur ska enligt svensk djurskyddslag ha tillgång till ligghall och en ren och torr liggplats. Med utegångsdjur menas de djur som har möjlighet att gå ute på betesmark eller i rasthage halva dygnet eller mer under den kalla årstiden, det vill säga när det inte sker någon betestillväxt. För häst gäller kravet vid mer än 16 timmars utevistelse per dygn.**



Ligghall

Foto: Kristina Thunström

## Ligghallens utformning

Ligghallen bör bestå av tre väggar och ett tak. Har man inte en öppen långsida bör man ha flera öppningar, annars kan de ranghöga djuren hindra de ranglåga från att komma in eller ut ur ligghallen. Väggarna bör vara täta upp till 1,5 m för att undvika drag. Det ska också vara tätt mellan ligghallens golv och väggar.

Det måste finnas ventilation i ligghallen för att djuren ska få en bra miljö. Det ordnas lätt med en luftspalt i bakkant mellan tak och vägg, glespanel eller vindnät. Hängränna och snörasskydd förhindrar att ingångsöppningen blir blöt, upp-trampad eller hal på vintern. Har man tak av plåt ska man ha kondensskydd för

att förhindra kondensdropp på djuren och i ströbädden.

Information om krav på mått med mera hittar du i djurskyddsbestämmelserna för respektive djurslag.

Dessa hittar du på Jordbruksverkets hemsida, [www.jordbruksverket.se](http://www.jordbruksverket.se)

## Placering av ligghallen

För att djuren ska använda ligghallen bör man tänka igenom hur man placerar den. Lagg gärna ligghallen lite högt med utsikt över utfodringsplatsen, då trivs djuren i den. De vill ha nära till sitt foder, vatten och sina kompisar. Om avståndet mellan ligghallen och utfodringsplatsen blir för långt, eller om djuren inte ser

utfodringsplatsen, går de inte gärna tillbaka till ligghallen när de ätit klart, utan lägger sig hellre i fodret.

En torr och ren liggplats ska finnas enligt djurskyddsföreskrifterna. Smutsiga blöta djur har svårare att hålla värmen och behöver äta mer. Blöta och smutsiga ströbäddar används sällan av djuren. Att ha en öppen långsida i söderläge gör att solen vintertid hjälper till att torka upp bädden. Ligghallen måste också vara tillräckligt djup så att det inte snöar in på hela liggytan. Man måste också strö ofta och mycket för att få en bra fungerade bädd. Tänk också på att inte sätta vattenkopp i ströbädden, som då blir blöt av allt vattenspill.

## Utfodring utomhus

Vid utfodring utomhus ska fodret läggas så att det inte riskerar att förorenas. Vid fri tillgång på foder bör det placeras i lämplig foderhäck. Det är inte lämpligt att lägga ut foder som fortfarande omges av plast då plasten är en vanlig orsak till kolik och andra magproblem hos samtliga djurslag. Flera åtskilda utfodringsplatser är nödvändigt för att minska konkurrensen mellan djuren om fodret. En solig placering av utfodringsplatsen är också att föredra, så inte djuren måste välja mellan foderintag och värme på vintern. Området runt utfodringsplatsen ska vara hårdgjord och väl-dränerad för att minimera södertramp. Lika så vid platsen för vattnet.

## Glöm inte att förpröva

All ny-, till- och ombyggnation för hästar och produktionsdjur ska förprövas av Länsstyrelsen INNAN det byggs. Det kostar ingenting att göra, men det kan bli dyrt om man inte gör det. Undantag från förprovning om du har färre än följande: häst 5, vuxna nötkreatur 10, ungnöt 20 och vuxna får 20. Läs mer om förprovning på Jordbruksverkets hemsida [www.jordbruksverket.se](http://www.jordbruksverket.se)

Petra Forsmark, 026-17 12 08  
[petra.forsmark@lansstyrelsen.se](mailto:petra.forsmark@lansstyrelsen.se)  
 Cecilia Lundmark, 023-818 25  
[cecilia.lundmark@lansstyrelsen.se](mailto:cecilia.lundmark@lansstyrelsen.se)

# Nästa år är det **SAM Internet som gäller!**

Inför SAM-ansökan 2012 kommer inga SAM-blanketter att skickas ut från Jordbruksverket. Då ska i stället ansökan om stöd göras direkt på Jordbruksverkets webbplats i tjänsten SAM Internet.

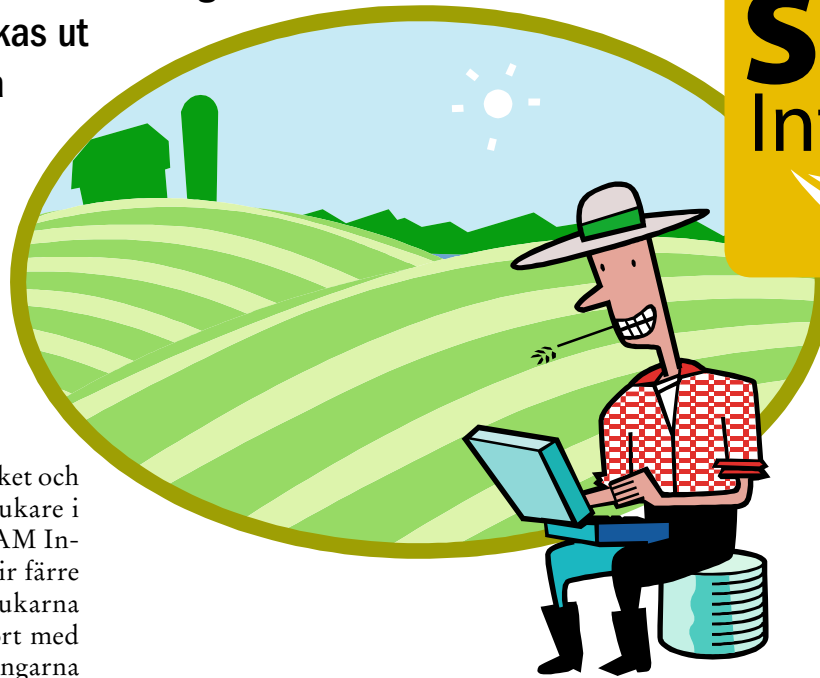
Nu satsar nämligen Jordbruksverket och länsstyrelsen på att få alla lantbrukare i hela Sverige att söka sina stöd i SAM Internet. Anledningen är att det blir färre fel i ansökningarna när lantbrukarna söker stöd i SAM Internet jämfört med på blankett. Färre fel i ansökningarna betyder att fler lantbrukare kan få sina stödpengar vid det tidigaste utbetalningsdatumet.

#### Vi hjälper dig om du vill

I SAM-utskicket i månadsskiftet januari/februari kommer mer information om hur det går till att söka stöd i SAM Internet. Du kan också vända dig till oss på länsstyrelsen. Både länsstyrelsen i Gävleborg och länsstyrelsen i Dalarna kommer att hålla många kurser i hur man använder SAM Internet. Vi kommer också att ha öppet hus och möjlighet att låna en dator på länsstyrelsen för att göra din ansökan med stöd av en av våra handläggare. Självklart finns även möjligheten att kontakta oss per telefon och ställa frågor.

#### Använd gärna e-legitimation

Det är praktiskt att använda sig av inloggning med e-legitimation när du söker i SAM Internet. Då kan du skriva under din ansökan elektroniskt och slip-



per skicka in din underskrift per post. Du skaffar en e-legitimation hos din bank eller från Telia. Mer information om e-legitimation kan du hitta på [www.e-legitimation.se](http://www.e-legitimation.se) eller hos din bank.

#### Vill du att någon annan ska göra ansökan åt dig?

Om du vill att en konsult ska göra din ansökan, tänk på att kontakta konsulten i god tid. För att konsulten ska kunna göra ansökan åt dig måste du ge konsulten fullmakt. Det gör du via Mina sidor som du hittar på [www.jordbruksverket.se/minasidor](http://www.jordbruksverket.se/minasidor). Du kan också göra det med hjälp av blanketten "Fullmakt – e-tjänster". Du kan ge konsulten fullmakt redan nu.

#### Vill du gå in och titta redan nu?

Du kan redan nu gå in och titta i SAM Internet. Du loggar in med e-legitimation eller med användarnamn och lösenord.

Lösenordet finns på Sammanställningen 2011 som du fick i SAM-utskicket i februari. Du hittar SAM Internet på [www.jordbruksverket.se/saminternet](http://www.jordbruksverket.se/saminternet). Om du inte har kvar ditt lösenord kan du beställa ett nytt där. I slutet av januari kan du börja jobba med din ansökan för 2012. SAM Internet är stängt två veckor innan vi öppnar för 2012 års ansökan.

#### Kontaktpersoner:

##### Gävle:

Joakim Engholm 026-17 11 34  
Douglas Chang 026-17 11 50

##### Falun:

Per-Erik Rustas 023-818 42  
Björn Forsberg 023-818 34

# SAM Internet i Gävleborg våren 2012



## Kurser och Öppet hus i datasal

Datum	Plats	Tid för kurs	Anmälan senast	Öppet hus (ej krav på anmälan)
Onsdag 8 feb	Bergsjö, Komvux	10.00 - 14.00	25 jan	-
Onsdag 8 feb	Bollnäs folkhögskola	18.00 - 21.00	25 jan	-
Torsdag 9 feb	Gävle, Länsstyrelsen	10.00 - 14.00	25 jan	-
Tisdag 14 feb	Gävle, Länsstyrelsen	18.00 - 21.00	30 jan	-
Onsdag 15 feb	Ljusdal, Utvecklingscentrum	13.00 - 16.00	30 jan	17-20
Torsdag 16 feb	Forsa folkhögskola	10.00 - 14.00	30 jan	-
Måndag 20 feb	Storvik, Västerbergs folkhögskola	13.00 - 16.00	1 feb	17-20
Tisdag 21 feb	Forsa folkhögskola	13.00 - 16.00	1 feb	17-20
Onsdag 22 feb	Ljusdal, Utvecklingscentrum	10.00 - 14.00	1 feb	-
Onsdag 22 feb	Ockelbo, Komvux	13.00 - 16.00	1 feb	17-20
Fredag 24 feb	Gävle, Länsstyrelsen	10.00 - 14.00	1 feb	-
Måndag 27 feb	Gysinge, PRO:s folkhögskola	13.00 - 16.00	9 feb	17-20
Tisdag 28 feb	Bollnäs folkhögskola	13.00 - 16.00	9 feb	17-20
Onsdag 29 feb	Bollnäs folkhögskola	10.00 - 14.00	9 feb	-

## SAM Internetkurser

Länsstyrelsen håller utbildning för dig som är nybörjare på SAM Internet. Under kurstillfället går vi först igenom hur SAM Internet fungerar sedan jobbar du med din egen ansökan. Ta med ditt lösenord som du får från Jordbruksverket i slutet av januari.

### Anmälan till SAM Internetkurs:

Eva Nordkvist, Studieförbundet Vuxenskolan, 0243-820 80, eller [eva.nordkvist@sv.se](mailto:eva.nordkvist@sv.se).

**Ange:** Namn, adress, e-post och telefon samt kursens datum, ort och tid. Om du får förhinder att delta ska detta anmälas, så person på reservlistan kan kallas in. Efteranmälan i mån av plats.

## Öppet hus i datasal

Kom när du vill under kvällen och få hjälp med SAM Internet och din ansökan av Länsstyrelsens handläggare.

### Låna dator på Länsstyrelsen för att göra din ansökan i SAM I

På Länsstyrelsen i Gävle kan du låna en dator och få hjälp med din SAM Internet-ansökan från den 1 februari till sista ansökningsdag i slutet av mars. Boka tid på 026-17 10 00.

## SAM Internet i Dalarna 2012



Länsstyrelsen Dalarna kommer också att hålla SAM Internet kurser under våren 2012 och återkommer med tider och lokaler så att vi tillsammans kan nå målet om att 100% av alla ansökningar sker med SAM Internet!

### Kontaktpersoner:

Per-Erik Rustas 023-818 42  
Björn Forsberg 023-818 34

## Visionsdag om införandet av nästa jordbrukspolitik

Den 8 november hade länsstyrelsen i Gävle besök av några representanter från Jordbruksverket, Åke Svensson och Göran Olofsson, som arbetar med att ta fram förslag till hur kommande jordbrukspolitik ska införas när det gäller administrationen av stöden.

Inbjudna till discussionsdagen var lantbrukare från Dalarnas och Gävleborgs län, konsulter, representanter från LRF och personal från länsstyrelsen i Dalarna respektive Gävleborg. Vi diskuterade allt ifrån hur och när en ansökan ska lämnas in, till hur SAM Internet kan förbättras och utvidgas i sitt användningsområde, hur vi kan se till att ansökningar blir rätt från början, när stöden borde betalas ut, hur den som söker stöd vill få information och utbildning från länsstyrelsen,

vilken sorts information den som söker stöd vill ha med mera, med mera. Diskussionerna var livliga, alla medverkande deltog aktivt och glädjande nog hade alla representanter en liknande målbild. Denna gick bland annat ut på att vi vill ha ett ansökningssystem som så långt möjligt hindrar den som söker att göra fel. Vi vill också ge den som söker möjlighet att välja hur man vill ha sin information, till exempel genom att få ett sms om att det finns något som man behöver läsa på

”mina sidor”, eller genom mera traditionella brev. Gruppen såg även fortsatt ett behov av delutbetalningar av stöd och hade olika kreativa förslag till hur detta skulle åstadkommas.

Jordbruksverket har hållit sådana här discussionsdagar på några platser i landet för att få in så mycket tankar som möjligt från såväl de som söker stöd - åt sig själva eller åt andra - som de som arbetar med att handlägga och kontrollera. Arbetet löper vidare under hösten och man räknar med att lägga fram ett förslag under 2012 till hur det framtida systemet kan se ut. När ett beslut finns om hur man ska konstruera framtidens system vidtar ett omfattande arbete med målet att ha ett nytt system klart till sista kvartalet 2013.

Jenny Larsson

# Nuvarande Landsbygdsprogram 2007-2013

**Översynen av Landsbygdsprogrammet för 2006-2013 har resulterat i ett antal förslag till förändringar. Dessa är nu skickade till EU-kommissionen (KOM) i Bryssel för godkännande. Inför 2012 kan det vara bra att känna till några av dessa.**

Miljöersättningsarna för miljöskyddsåtgärder och för skyddsområden föreslås stängas för nya åtaganden. Pågående åtaganden ändras dock inte så länge åtagandet gäller.

Företagsstödet för samarbete med att utveckla nya produkter och tjänster samt projektstödet för att utveckla infrastruktur på landsbygden stängs på grund av

låg efterfrågan. Det senare har i Dalarna varit ett bra verktyg för att främja omarbeteringsverksamheten. Som läget ser ut nu kan vi tyvärr inte fortsätta med det under de närmaste åren.

Till investeringar i biogasanläggningar har det funnits mycket pengar men få ansökningar. Orsaken har varit att det ofta varit svårt att räkna hem investeringen ekonomiskt. Förhoppningarna på ett driftstöd på cirka 20 öre per kWh producerad el har funnits. Därav blev intet i den höstbudget som regeringen lade fram, men i stället föreslås att takbeloppet för investeringsstöd i landsbygdsprogrammet höjs kraftigt. Från årsskiftet ska det bli möjligt att få upp till 30 % i

stöd även vid mycket stora investeringar. Tidigare kunde en företagare få max 1,8 miljoner i stöd.

För att lindra den förra ekonomiska krisen förstärktes landsbygdsprogrammet med medel för att stötta införande av bredband på landsbygden. Medlen var dock alldeles otillräckliga i förhållande till det stora behovet och därför satsas nu 375 miljoner kr ytterligare, varav man tänker sig att tillföra landsbygdsprogrammet 300 miljoner kr. Även den satsningen är dock otillräcklig i förhållande till behovet på 2-3 miljarder kr. Det är därför klokt att inte vänta för länge med ansökningar.

Ytterligare ett antal ändringar i landsbygdsprogrammet föreslås men de är av mindre betydelse för dig som söker stöd.

# Kommande Landsbygdsprogram 2014-2020

**Två år återstår av nuvarande programperiod men ändå ser tidplanen för att införa det nya programmet från 1 januari ansträngd ut. Det är ett omfattande arbete för kommissionen i Bryssel och för alla de 29 medlemsstaterna att ta fram ett nytt program och dessutom är beslutsprocessen ganska komplicerad.**

Hos oss i Sverige har Jordbruksverket och Skogsstyrelsen i uppdrag att ta fram ett tänkbart innehåll i ett kommande landsbygdsprogram. Arbetet sker med brett deltagande från organisationer och enskilda. Under hösten har man inbjudit till tankesmedjor och närverksträffar och fått många bra synpunkter att ta med sig i det slutliga förslaget som man ska presentera för regeringen den 30 maj 2012.

Parallellt presenterade EU-kommissionen den 20 oktober ett lagförslag om EU:s gemensamma jordbrukspolitik för 2014-2020. Alla hade nog förväntat sig att det skulle innebära förenklingar av regler och tillämpningar. Förslaget är dock ganska svåröverskådligt och komplext.

Från länsstyrelserna medverkar vi aktivt i att stötta Jordbruksverket i att trots utmaningen konstruera stödformer som blir enkla, tydliga och lätta att följa. Här är några huvuddrag i det förslag som kommissionen presenterat.

Utgångspunkten för miljöstöden är i stort sett de samma som idag, men det hindrar inte att de svenska stödformerna kan komma att ändras en del. Det kan till exempel komma att bli en form av ettårigt vallstöd och kompensationsbidrag som en del av gårdsstödet. Som en konsekvens av det får man då lov att

anpassa motsvarande stödformer i landsbygdsprogrammet. Det öppnas också möjligheter att ur potten för gårdsstödet ge stöd till exempelvis betesdjur.

I förslaget prioriterar man satsningar inom bland annat kunskapsöverföring, innovation, entreprenörskap, stärkt konkurrenskraft, nya jobb, ungt företagande, livsmedelskedjans funktion, ekologiskt hållbara brukningsmetoder, resurseffektivitet, minskade utsläpp av klimatgaser och social sammanhållning. Det kan bli möjligt med mer schabloniserade ersättningar, vilket kan leda till förenklingar. Leader kommer sannolikt att bli kvar i kommande programperiod.

Medlemsländerna diskuterar nu förslaget i olika arbetsgrupper. Regeringscheferna kommer förhoppningsvis att enas och fatta ett beslut så att ett nytt program kan börja gälla från den 1 januari 2014. Nytt för denna programperiod är att även Europaparlamentet ska godkänna reglerna.

Hans Lillpers  
hans.lillpers@lansstyrelsen.se

# Ny teknik *i Hedemora*

I mitten av juni ordnade Länsstyrelsen, Lantmännen lantbruk tillsammans med Lars Mattsson i Nås, Hedemora en fältvandring om radhackning.



En System Cameleon är en och samma maskin som kan användas till harvning, sådd, mylla gödsel, ogräsharvning och ogräshackning. Lars Mattsson fick hem sin maskin lagom till vårbruket i år. På fältvandringen fick vi se när Lars ogräshackade en korn-ärtgröda. Maskinen är utrustad med automatisk radföljning genom en kamera. Kameran är kopplad till en dator som hela tiden styr hackan. Lars hade sått med dubbelt radavstånd för att grödan ska kunna hackas.

## Hur blev skörden?

Jag ringde upp Lars i början av november för att höra hur det gått.

Lars är nöjd med resultatet. Skördarna har inte minskat trots större radavstånd. Maskinen har använts till sådd, gödsling, ogräsharvning och ogräshackning. De vårsådda grödorna hackades två gånger. Fröogräsen bekämpades effektivt men fettisteln (åkermolken) var besvärlig på vissa skiften. Plantorna slogs av vid hackningen men växte sedan upp igen.

– Det tar nog något år innan jag lärt mig att utnyttja all teknik, säger Lars.

Till nästa säsong ska traktorns GPS uppgraderas så att det går att få en helt rak sådd. Det kommer att öka precisionen för de efterkommande körningarna. Speciellt ogräshackningen kräver raka rader för att kunna köra nära grödan.



Text och foto Erik Köpmans 023-818 35  
erik.kopmans@lansstyrelsen.se

# Ersättning till rovdjursavvisande stängsel på jordbruksmark inom rovdjurstäta områden

Rovdjursavvisande stängsel används på många platser i världen för att förebygga rovdjursangrepp på tamdjur. Åtgärden räknas som en av de allra effektivaste. Länsstyrelsen kan bidra till att täcka delar av kostnaden för stängslet.

Ett typiskt ärende i Gävleborg börjar ofta med att en djurägare hör av sig till Länsstyrelsen med frågor om rovdjursavvisande stängsel och vilket bidrag man kan söka för att sätta upp stängsel. När djurägaren skickat in en ansökan om ersättning åker handläggare från Länsstyrelsen till djurägaren för rådgivning. Där på plats får djurägaren praktiska råd och möjlighet att ställa frågor. Ofta visar djurägaren på hinder och svårigheter i

terrängen och man diskuterar föreslagen stängselsträckning. I Dalarna åker man ut på rådgivningsbesök efter behov eller om djurägaren så önskar.

- Det är viktigt att djurägaren och Länsstyrelsen är överens om stängselsträckningen. Detta för att undvika komplikationer i efterhand, säger Daniel Hansson, rovdjurshandläggare på Länsstyrelsen i Gävleborg.

## Projektplanen

Länsstyrelsen skriver en projektplan med villkor om hur och var stängslet ska sättas upp. När djurägaren läst och godkänt projektplanen beslutar Länsstyrelsen om den. Det är viktigt att projektplanen följs för att ersättningen ska kunna betalas ut.

## Montering av stängsel

- Tyvärr saknar Länsstyrelsen resurser för att montera rovdjursavvisande stängsel,

Viltavvisande rovdjursstängsel och tamboskap på fäbod bete



Varningsskylt



Viltavvisande rovdjursstängsel på fäbod bete





säger Daniel Hansson. Där kan Svenska Rovdjursföreningen ([www.rovdjur.se](http://www.rovdjur.se)) vara till hjälp.

- Vi brukar samla ihop 10-12 personer som kan hjälpa till med monteringen av stängslet under en helg. Det motsvarar ungefär 160 arbetstimmar för en ensam människa, säger Sara Wennerqvist vid Svenska Rovdjursföreningen.

#### Slutbesiktning och bidrag

När djurägaren har byggt klart stängslet genomför Länsstyrelsen en slutbesiktning. Om stängslet blir godkänt skickar djurägaren in en ansökan om utbetalning av bidrag.

#### Viltskadeanslaget

Det finns även en möjlighet att söka ersättning för annan mark än jordbruksmark, detta görs då via det så kallade viltskadeanslaget.

Text och foto: Torsten Edwinston, 026-17 13 69

### Fakta om ersättning för rovdjursavvisande stängsel inom Utvald miljö

- Använd blanketten "Ansökan för Utvald miljö - miljöinvestering med fast ersättning". I Gävleborg vill vi ha in ansökningarna för 2012 före 31 mars. Senare inkomna ansökningar handläggs efter de ansökningar som kommit in per den 31 mars.
- Ersättningen ges för att skydda betande får, getter, nötkreatur eller hästar på betesmarker eller vallar mot varg, björn och lodjur.
- Du kan inte få ersättning för stängselarbeten som görs innan du fått klartecken från länsstyrelsen.
- Ersättningen föreslås att höjas från 20 kr/meter stängsel till 50 kr/meter för ansökningar som kommer in efter den 1 januari 2012.
- Det rovdjursavvisande stängslet ska underhållas i minst 5 år.

#### Kontaktpersoner:

Gävleborg: Sara Öberg,  
[sara.oberg@lansstyrelsen.se](mailto:sara.oberg@lansstyrelsen.se), 026-17 11 74  
Dalarna: växel 023-810 00

# Boskapsvaktande djur - ett annat alternativ

Rovdjursavvisande stängsel rekommenderas som åtgärd i första hand för att förebygga rovdjursskador på tamdjur. För djurbesättningar som ska beta fritt vid fåbodar och i skogar kan oftast inte betet bedrivas inom inhägnader. Då kan andra åtgärder vara mer lämpliga som exempelvis boskapsvaktande djur.

För alla besättningar går det inte att använda rovdjursavvisande stängsel. Det gäller främst besättningar vid skogs-, fjäll- eller fåbodbete. Ett alternativ till stängsel kan vara boskapsvaktande hund i dessa fall, en metod som används i många delar av världen. Hunden lever då ihop med de tamdjur den ska vakta och motar med skärpa bort rovdjur. En bra boskapsvaktande hund är pålitlig och uppmärksam på tamdjuren och skadar dem inte.

#### För att använda boskapsvaktande hundar krävs tillstånd

Innan man köper en boskapsvaktande hund ska alltid Viltskadecenter kontaktas. De har erfarenhet kring boskapsvaktande hundar och kan ge rekommendationer om bl.a. vilken ras, antal hundar som kan passa bäst för just din besättning. Likaså måste de kontaktas för att få ett tillstånd som behövs för att hunden ska få gå löst med djuren hela året. Ett villkor för att få ett tillstånd är att en årlig uppföljning och utvärdering av hunden görs tillsammans med Viltskadecenter.

Efter samråd med Viltskadecenter kan bidrag till inköp av boskapsvaktande hundar ansökas hos Länsstyrelsen under förutsättning att sökanden fått ett godkännande från Viltskadecenter. Bidragsbeloppet uppgår maximalt till 10 000 SEK per hund.

#### Lamadjur som boskapsvaktare

I Nordamerika används lamadjur för att skydda tamdjur mot framförallt prärievarg. Enligt uppgifter från Nordamerika uppmärksammar lamadjur annalkande rovdjur och kan gå till anfall och sparka mot ett rovdjur om det kommer för nära. Beteendet uppmärksammar även brukaren på närvaro av rovdjur i besättningen. Det saknas vetenskapliga undersökningar över hur effektiva lamadjur är som skadeförebyggande åtgärd. Möjligen kan lamadjur vara ett alternativ i besättningar där ingen annan förebyggande åtgärd av olika anledningar är möjlig.

**Kontakta din Länsstyrelse eller Viltskadecenter om du är intresserad av boskapsvaktande djur.**

Viltskadecenter, tel. 0581-69 73 39  
[www.viltskadecenter.se](http://www.viltskadecenter.se)

Länsstyrelsen Dalarna, tel. 023-81 000

Länsstyrelsen Gävleborg, tel. 026-17 10 00

Läs mer om boskapsvaktande hundar:  
[www.boskapsvaktandehundar.se](http://www.boskapsvaktandehundar.se)

# Enda lammrallyt i Sverige?

För sex år sedan startade Studieförbundet Vuxenskolan ett projekt i samarbete med LRF i Älvdalen. Projektmedlen kom från Länsstyrelsen Dalarna och Landsbygdsprogrammet. Projektet som erbjudit kurser, seminarier, utvecklande studieresor har lockat många fårägare och andra intresserade i Älvdalen med omnejd. De som kommit långväga ifrån har rest från Hedemora, Skattungbyn, Gördalen, Strumsnäs och andra platser runt om i Dalarna. De flesta har dock varit äldalsbönder med mindre fårgårdar. Projektet har fått administrativt stöd av SV. Det har fungerat väldigt bra med samarbetet och kommunikationen har varit mycket bra.

Med åren har ett väl fungerade nätverk mellan fårbönder kommit till och för två år sedan inleddes projektet "Fårets dag". Nätverket hade nu börjat känna varandra så bra att de började samarbeta praktiskt. Fårdagen har blivit en dag för bönderna att visa upp och sälja sina produkter som korv, ull, garner och skinn. Framför allt har det varit en trevlig familjedag där barn har kunnat roas i timmar av tackor

med lamm eller häst och vagn runt den vackra byn. De vuxna har kunnat njuta av en lunch med lokalproducerade varor som bas. Lokalproducerat uppskattas mer och mer upplever fårbönderna.

## Korv i danslokalen

Nu var det tredje året i rad som "färentusiasterna" genomförde Fårets dag i Liden, Älvdalen. Det lockade ett hundratal be-

sökare som alla var sugna på en dag med får i fokus. Det första som mötte besökarna var en hage med lamm och tackor. Där fanns bland annat de tre flasklammen som snart skulle visa vad de gick för senare under eftermiddagen. Många skulle kalla det dagens höjdpunkt. För andra besökare som inte ville ha så mycket spänning räckte det att strosa i den stora ladan, den sk. "kolonin". Den anrika lokal har både fungerat som skolsal, barnkoloni och som danslokal. Där hittade nu den köpsugne besökaren skinn i vackra gråa, vita och svarta nyanser. Här fann man korv, garn och hantverk – allt lokalproducerat.

*Erik Åkerman och Carl Granfelth var fåraherdar på lammrallyt.*



## Lammrally

Den stora begivenheten för dagen var lammrallyt där de tre flasklammen stod i fokus. I en några hundra meter lång bana tävlade de tre lammen om vem som skulle komma först i mål. Lammen hade försetts med var sin t-tröja i olika färger och lammen satte fart åt olika håll. Varje lamm hade dock en medhjälpare som lockade med flaska och fårpellet - två av de bästa sakerna i ett lamms liv... Under livliga hejarop kom "Lilla Blå" först. Fåraherden Carl var nöjd med sitt lamms insats. Ansvarig för fårdagen detta år: bonden Hanna Hansson ropade med hög stämma vem som vunnit och några besökare sken upp som solar. Tydligt fanns det en liten vinst att hämta ut...



Carl vallade lammen flera varv extra av bara farten

Andra skulle kanske säga att lunchen var dagens höjdpunkt. Den bestod av marinerade och grillade lammkotletter som spred sin doft över folkparken och de omliggande nejderna. För tredje året i rad så stod Stumsnäsparet Eva och Lars-Gunnar och grillade: – Vi har varit med i fårnätverket i några år nu. Vi har åkt till Älvdalen på kurser och föreläsningar. Deltagit på studieresor och nu för något år sedan var vi redo för egna får. Det blev rasen Värmlandsfår. I år fick vi 20 lamm. Det var jätteroligt!

Nu till hösten kommer projektet att avslutas men nätverket finns kvar och vi kommer att fortsätta att träffas. Får-dagen kommer att bli det som svetsar oss samman, den gemensamma hemsidan likaså. Under hösten kommer vi att registrera en förening där den som är fårägare eller intresserad av skinn, ull, garn etc kan vara med. Det är en naturlig fortsättning på nätverket. Några i gruppen har börjat prata om studieresa till Gotland, så det finns mycket kvar än att uppleva och inspireras av! Även fast vi träffats i många år och upplevt mycket tillsammans. Det verkar som vi inte kan sluta att träffas...

Text och foto: Anna Dahlgren, projektledare

## Vildsvin i grödan, vad gör man?

I takt med att vildsvinen ökat i landet har också skadorna på gröda och vall ökat. Många lantbrukare är frustrerade över situationen, och trots att kunskaper finns från mångårig forskning i Europa och Sverige har forskningsresultaten i relativt låg utsträckning omvandlats till praktik.

Den viktigaste faktorn när det gäller vildsvinsskador är populationstätheten. Vid låga tätheter har man lite skador och vid höga tätheter har man mycket skador. Det vanligaste problemet är att olika markägare har olika mål för vildsvinsstammen, samtidigt som markägarna har för små marker för att kunna påverka situationen. Om man på 10000 hektar vill ha mycket vildsvin kan man inte ha lite vildsvin på en intilliggande mark av samma storlek, således är den viktigaste punkten i vildsvinsförvaltning att komma överens och samarbeta över stora områden.

Om målet är att hålla vildsvinsstammen på en låg nivå måste man skjuta vuxna djur i kombination med att man inte matar vildsvinen i någon större utsträckning. Vidare kan det vara lämpligt att se till att det finns skjutgator så att man kan skydda grödan när den är känslig. Om man inte själv vill sitta ute natt efter natt så finns det på många håll yngre jägare som saknar jaktmark som kan vara intresserade mot att få ta del av köttet till exempel.

Att lägga ut foderplatser i skogen för att locka vildsvinen från gröda är näs-

tan omöjligt då vildsvin verkar föredra mjölkmoget spannmål framför nästan allt annat, och vall utnyttjas som komplement till proteinfattigt foder från foderplatser. Då är viltåkrar där djuren får vara ostörda ett bättre alternativ, särskilt i kombination med vakjakt på de åkrar man vill skydda.

En vanlig föreställning är att om man skjuter vuxna sugor så kommer unggri-sarna att bli "huliganer" på grödan och ställa till enorma problem. I praktiken är det så att vildsvinsgrupper ofta upplöses och ombildas spontant, och grupper bestående av ungdjur visade ingen större tendens att bege sig ut i grödan än grupper med stora sugor. Trots det kan man inte skjuta sugor fritt eftersom de ofta åtföljs av kultingar, och då är suggorna fredade. Om man ska hålla populationen på en låg nivå bör man således skjuta vuxna sugor under den tid på året då de oftast inte åtföljs av kultingar, vanligen under senhösten och vintern även om det kan förekomma kultingar året om.

Text och bild: Henrik Thurfjell 023-813 38  
henrik.thurfjell@lansstyrelsen.se



Bökskador på vall

## Ett rikt odlingslandskap m.m. – Hur då?

### Sektorsdialog för jordbrukets och landskapets "aktörer"

Välkommen till en dialog kring hur vi skall nå miljömålen i Dalarna. Syftet med dialogen är att ta fram konkreta förslag på åtgärder som sektorn kan fokusera på de närmaste åren. Dialogen ingår som en del i arbetet med att revidera Dalarnas miljömål och utforma ett nytt åtgärdsprogram.

#### Några frågor som utgångspunkt för dialogen:

- Vilken är din verksamhets största/viktigaste påverkan på miljön idag - positiv respektive negativ?
- Vad kan du, i din verksamhet, göra under perioden 2012-15 för att bidra till en bättre miljö?
- Vad kan du, i din verksamhet, göra på längre sikt, fram till 2020, för att bidra till en bättre miljö?

#### Följande personer kommer att hålla varsitt inlägg kring frågorna ovan:

Anita Boman Daniels, ekologisk mjölkproduktion, Orsa  
 Jan Forsell, nötköttsproduktion, Bjursås  
 Steve Johnsson, Hållbar Samhällsbyggnad Borlänge kommun  
 Niklas Lindqvist, växtodling, dikor, maskinringsverksamhet, Långshyttan  
 Ann Eriksson, potatisodling, lagring, förädling, Dala-Järna

Därefter gör Johan Hallberg från Landstinget en presentation kring "Hälsofrämjande jordbruk och landskap för ett hållbart samhälle".

**Större delen av dagen** används till en dialog där ni själva sätter agendan genom att peka ut de viktigaste miljöfrågorna, både för att minska de negativa effekterna och förstärka de positiva effekterna av sektorns verksamhet. Som en del i dialogen genomförs grupparbeten för att ta fram förslag till åtgärder.

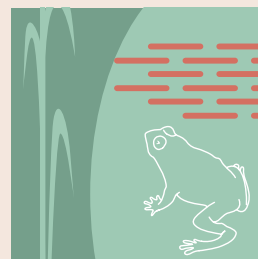
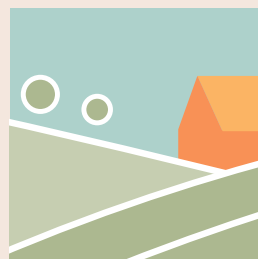
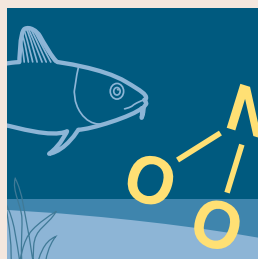
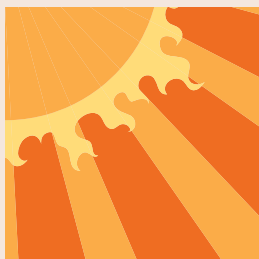
**Förbered dig** genom att fundera på åtgärder som sektorn kan genomföra för att vi ska nå de miljömål som berör sektorn.

**Tid:** 17 januari 2012 kl. ca. 9.00 – 16.00  
**Plats:** Fornby Folkhögskola, Borlänge  
 Deltagandet är kostnadsfritt, lunch och kaffe ingår.

**Anmäl er senast den 12 december** på [www.lansstyrelsen.se/dalarna/jordbruk1](http://www.lansstyrelsen.se/dalarna/jordbruk1)  
 Underlag och vägbeskrivning skickas ut efter anmälan

#### Välkomna!

Mats Mårtensson 023-818 43 och  
 Martin Henriksson 023-818 14



## Kurser för behörighet att använda växtskyddsmedel 2012

### Lantbruk, trädgård, golf/grönnya och skog

Behörighet att använda växtskyddsmedel krävs för alla som använder kemiska växtskyddsmedel av klass 1 L och 2 L.

Kravet är kopplat till själva användandet/hanteringen/utspridningen.

Behörigheten gäller i fem år, kan därefter förnyas med en fortbildningskurs om en dag.

**Fortbildningskurser** (1 dag) Personliga kallelser sänds ut.

**Tidpunkter:** under februari och mars

**Grundkurs** (4 dagar)

**Tidpunkt:** under mars.

**Platser:**

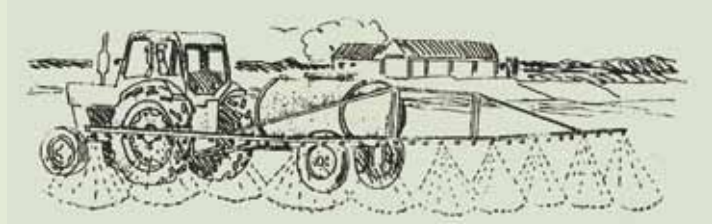
Borlänge resp. Nytorps Naturbruksgymnasium

**Anmälningar och frågor**

**Dalarna:** Gunilla Streiffert, 023-818 55,

070-55 888 56 eller

e-post [gunilla.streiffert@lansstyrelsen.se](mailto:gunilla.streiffert@lansstyrelsen.se)



**Gävleborg:** Mats Selin, 026-17 11 32,  
 070-373 9325 eller e-post  
[mats.selin@lansstyrelsen.se](mailto:mats.selin@lansstyrelsen.se)

Aktuell info om behörighetskurserna kommer att finnas på Länsstyrelsernas hemsidor.